

040054

Rapport

**Arkeologisk undersøkelse 2008
Hallemmarka, haug 12
Hallem Vestre 36/6
Verdal kommune, Nord-Trøndelag**



**Brynja Bjørk Birgisdottir
NTNU Vitenskapsmuseet
2010**



RAPPORT

Sikringsgraving av skadet gravhaug Hallemsmarka, haug 12.

J.NR.

SAKSTITTEL	Hallem, sikringsgraving 2008
PROSJEKTLEDER	Brynja Bjørk Birgisdottir
FYLKE	Nord-Trøndelag
FYLKESNR.	17
KOMMUNE	Verdal
KOMMUNENR.	21
GÅRDSNAVN	Hallem Vestre
BRUKSNAVN	
GNR. BNR.	36/6
LOKALITET	Hallemsmarka
KULTURMINNETYPE	Gravhaug
ANT. VEDLEGG	
ØK-KART	
UTM	33
ID-NR. ASKELADDEN	66973
DATERING	Yngre bronsealder. Eldre jernalder, romertid/folkevandringstid
FOTOMAPPENR.	
KARTSKAPNR.	8564-8575
TILVEKSTNR.	T 24120
RAPPORT VED	Brynja Bjørk Birgisdottir

Underskrift

Innhold:

Figurliste:	2
Resymé.....	3
1. Bakgrunn for undersøkelsen	4
2. Praktiske opplysninger	6
3. Terrengbeskrivelse og beliggenhet	6
4. Kulturhistoriske forhold knyttet til stedet	8
4.1. Gravfeltet i Hallemsmarka, historisk overblikk.....	9
5. Metode og dokumentasjon	11
6. Undersøkelsens forløp og observasjoner gjort underveis	13
7. Sekundærgrav (S2).....	15
7.1. Brente bein.....	17
7.2. Gjenstandsfunn fra kammeret (S2).....	18
8. Steinsamlinger i sjakten (S1, S3 og S4).....	21
9. Brannlag/brannflak.....	22
10. Fotkjede (S5).....	24
11. Kampesteiner (S6).....	24
12. Haugens oppbygning.....	26
12.1. Gjenstandsfunn i haugmassen.....	28
13. Dateringer.....	29
14. Konklusjon og avsluttende kommentarer	29
15. Funnliste.....	31
16. Fotoliste.....	33
17. Tegninger	36
18. Kilder.....	36
19. Vedlegg	37

Figurliste:

Figur 1. Grustaket i Hallemsåsen. Fotografert våren 2008. Skadene på haug 14 til venstre og haug 12 til høyre er tydelige. (Foto: Lars Forseth, NTFK)	4
Figur 2. Gravhaugen, haug 12 før utgraving. Erosjonssåret til høyre i bildet. Legg merke til gjerdet som "svever" over grustaket. (Foto: Brynja Bjørk Birgisdottir).....	5
Figur 3. Raskanten fotografert tørkesommeren 2007. Kuppelstein fra haugen raser ned i grustaket. (Foto: Brynja Bjørk Birgisdottir).....	5
Figur 4. Beitedyr klatrer opp i sjakten, våren 2009. Foto: Eskil Følstad SNK.....	7
Figur 5. Hallemsåsen. Hallem Vestre midt i bildet, gravfeltet på Hallemsåsen mellom gården og Leksdalsvannet, boligfelt til høyre i bildet. Haug 12 markert med pil. (Foto: Brynja Bjørk Birgisdottir)	7
Figur 6. Automatisk fredete kulturminner på og rundt Stiklestad. Fra Askeladden. (Kart RA).....	8
Figur 7. Kart over gravfeltet fra 1921. Tegnet av Haakon Christiansen. Haug 12 merket med rød pil. Legg merke til grustaket som er inntegnet sør for haugen, merket med grønn pil.	10
Figur 8. Kartet er lagt over et moderne satelittfoto og viser hvor mange gravminner er forsvunnet fra 1921 samt utvidelsen av grustaket.	11
Figur 9. Vestre del av sjakten. Steinsamlingen S1 foran i bildet og steinkammeret S2 øverst. (Foto: Brynja Bjørk Birgisdottir)	13
Figur 10. Skjematisk oversikt over omtalte steinsamlinger og brannflak i sjakten. (Tegning: Brynja Bjørk Birgisdottir)	14
Figur 11. Kampesteiner (S6) og fotkjede (S5) synlig i sjakten. (Foto: Brynja Bjørk Birgisdottir)	15
Figur 12. Steinkammeret før dekkhellen fjernes. Mot Ø. (Foto: Brynja Bjørk Birgisdottir).....	15
Figur 13. Steinkammeret etter at den øverste dekkhellen ble fjernet. Mot V. (Foto: Brynja Bjørk Birgisdottir)	16
Figur 14. To samlinger brente bein synlige i kammeret. (Foto: Brynja Bjørk Birgisdottir).....	16
Figur 15. Plantegning av kammeret, bunnhelle i midten. (Tegning: Brynja Bjørk Birgisdottir).....	17
Figur 16. Brente bein fra kammeret S2. (Foto: Brynja Bjørk Birgisdottir)	18
Figur 17. Bjørneklør fra kammeret S2. (Foto: Brynja Bjørk Birgisdottir)	18
Figur 18. Fragmenter av spenne av forgylt sølv. (Foto: Kari Dahl)	19
Figur 19. Smeltede glassperler. (Foto: Brynja Bjørk Birgisdottir)	20
Figur 20. Fragmenter av beinnåler. (Foto: Brynja Bjørk Birgisdottir)	20
Figur 21. Steinsamling S1. Avvist som sekundærgrav. (Foto: Brynja Bjørk Birgisdottir).....	21
Figur 22. Steinsamlinger S3 og S4. S3 er rekke med småstein i forkant av S4 som er en rekke med større stein øverst i bildet rett ved raskanten. (Foto: Brynja Bjørk Birgisdottir).....	22
Figur 23. Brannflaket avdekket. Brannlaget går delvis over en jordfast stein i forkjeden S5 til venstre i bildet og under steinsamlingen S3, rett ovenfor. (Foto: Brynja Bjørk Birgisdottir).....	23
Figur 24. Brannflaket fjernet. Dypere lag over jordfast stein som inngår i S5 samt innunder stor kuppelstein som inngår i S3. (Foto: Brynja Bjørk Birgisdottir)	23
Figur 25. Fotkjede øst i sjakten. Brannlaget til høyre ligger delvis over den jordfaste steinen ved profilen og under de nærmeste to steinene i kjeden. (Foto: Brynja Bjørk Birgisdottir).....	24
Figur 26. Kampesteiner i bakkant av steinkammer. (Foto: Brynja Bjørk Birgisdottir).....	25
Figur 27. Kampesteiner og steinkammer. Sjakten utvidet mot N. (Tegning: Brynja Bjørk Birgisdottir)	25
Figur 28. Forsøk på å flytte kampesteiner. (Foto: NTNU, Vitenskapsmuseet)	26
Figur 29. Flyfoto av haug 12. Ytre markering med kampesteiner er en illusjon, skapt av trestubber og lysforhold. Denne ringen er ikke synlig fra bakken. (Foto: Lars Forseth, NTFK).....	27
Figur 30. Fra bakken er det ikke lett å se fotgrøft eller annen ytre markering pga. vegetasjon og rester fra skogrydding. (Foto: Brynja Bjørk Birgisdottir)	27
Figur 31. Sjaktens profil viser ulike faser i haugbyggingen. (Fotomontasje: Brynja Bjørk Birgisdottir)	28
Figur 32. Skubbekvern av grov steinsort. (Foto: Brynja Bjørk Birgisdottir).....	28

Resymé

Undersøkelsen var en mindre sikringsgraving i haug 12 på gravfeltet i Hallemsmarka, Hallem Vestre, Verdal kommune. Gravhaugen var skadet som følge av erosjon i et eldre grustak ved gravfeltet. Det ble gravd en smal sjakt langs raskanten for å sikre og dokumentere funn fra eventuelle sekundære begravelser som sto i fare for å rase ut. Det ble funnet spor etter minst 5 begravelser i form av steinpakninger, brannflak, kampesteiner, fotgrøft og steinkammer. Kun begravelsen i steinkammeret ble fullstendig undersøkt. De øvrige ble dokumentert. I steinkammeret ble det funnet brente bein fra to individer, en eldre kvinne og en yngre mann. Gravgodset som var preget av likbrenningen besto av beinnåler, beinkam, glassperler, fragmenter av sølvblikkspenne samt bjørneklør. Graven ble datert til slutten av yngre romertid – overgangen til folkevandringstid. De eldste begravelsene i haugen vil sannsynligvis kunne dateres til førromersk jernalder, basert på gravenes ytre utforming. Undersøkessjaktet ble lukket med torv og inngjerdet for å hindre videre erosjon.

1. Bakgrunn for undersøkelsen

Undersøkelsen var en nødgraving finansiert av Riksantikvaren. Undersøkelsen ble utført med det formål å sikre og dokumentere eventuelle begravelser som sto i fare for å rase ut i grustaket på Hallem Vestre 36/6. Et grustak som ikke har vært i bruk i lengre tid fortsetter å erodere inn i gravfeltet på Hallemsåsen. Særlig er en rund gravhaug (haug 12) blitt skadet som følge av dette. I en årrekke har det blitt observert er synlige kuppelsteiner i raskanten, som formodentlig stammer fra en fotkjede eller en sekundærbegravelse i haugen. Tørt vær og storfebeite i feltet har ført til at kanten eroderer stadig forttere og ved Vitenskapsmuseet ble det vurdert å være nødvendig å gjennomføre en mindre utgraving langs raskanten for å sikre dokumentasjon av begravelser som kunne være i fare for å rase ut.

På forhånd ble det vurdert om det var mulig å gjennomføre sikring ved å fylle masse i grustaket og dermed støtte raskanten nedenfra og hindre videre erosjon. Dette ble etter befarung vurdert å være vanskelig å gjennomføre og meget ressurskrevende.

Den største haugen i feltet, haug 14 er også skadet som følge av erosjon i grustaket. På lengre sikt vil det bli nødvendig å stoppe erosjonen med et større tiltak som for eksempel påføring av fin masse og tilsåing i sårene som bør får gro uten trykk fra beitedyr eller annen slitasje.



Figur 1. Grustaket i Hallemsåsen. Fotografert våren 2008. Skadene på haug 14 til venstre og haug 12 til høyre er tydelige. (Foto: Lars Forseth, NTFK)



Figur 2. Gravhaugen, haug 12 før utgraving. Erosjonssåret til høyre i bildet. Legg merke til gjerdet som "svever" over grustaket. (Foto: Brynja Bjørk Birgisdóttir)



Figur 3. Raskanten fotografert tørkesommeren 2007. Kuppelstein fra haugen raser ned i grustaket. (Foto: Brynja Bjørk Birgisdóttir)

2. Praktiske opplysninger

Undersøkelsen ble gjennomført i perioden 25.8-8.9.2008.

Prosjektleder og feltleder:
Brynja Bjørk Birgisdóttir, Vitenskapsmuseet.

Feltassistenter:
Ruth Iren Øien 25.-29.8.2008
Benedikte Aaen 25.8-5.9.2008
Ingvild Sjølbak 25.8.-5.9.2008
Eskil Følstad konservator ved SNK deltok 2.-8.9.2008

Undersøkelsen vakte oppmerksomhet i media og ble omtalt i:

Adresseavisen "Fant rester etter rik kvinne" 3.9.2008
Verdalingen (Innherreds folkeblad) "Gravfunn på Hallem" 6.9.2008
NRK – Midtnytt "Arkeologisk funn på Stiklestad" 8.9.2008
NRK – Trøndelag "Arkeologisk sensasjon" 8.9.2008
NRK – Nettsider "Drømmefunn på Stiklestad" 8.9.2008
NRK – Sveip "Sensasjonelt gravfunn" 8.9.2008

Undersøkelsen vakte også oppmerksomhet lokalt og ble besøkt av naboer på Hallemsåsen, ansatte ved Stiklestad nasjonale kultursenter og elever ved Stiklestad skole

En populærvitenskapelig artikkel om utgravingen er publisert i SPOR nr. 1 2009. "Staselig begravelse i en skadet gravhaug"

Det var storfe på beite innen gravfeltet under undersøkelsen. Det gjorde at det var nødvendig å gjerde inn sjakten med sperrebånd for å hindre at dyrene tråkket i undersøkelsesområdet.

Det var vekslende vær under undersøkelsen med til dels kraftige regnbyger.

3. Terrengbeskrivelse og beliggenhet

Gravfeltet på Hallem Vestre ligger på Hallemsåsen, et V-Ø gående høydedrag rett sør for Leksdalsvannet som skiller Leksdalen fra Verdalen. Fra åsen er det direkte utsikt til Stiklestad ca 1km mot S. Høydedraget har i lengre tid vært gjengrodd med storvokst granskog. Skogen er nylig ryddet som et ledd i Nord-Trøndelag fylkeskommune "frem i lyset" prosjekt som har som mål å få ryddet og vist frem viktige kulturminner i fylket. I fortsettelse av hogsten har feltet blitt brukt til beite for storfe/ungdyr.

Hallemsåsen er en morenerygg og det ble allerede på 1800-tallet tatt ut grus fra åsen til veganlegg. Karl Rygh (1879, s.13) bemerker i sin beskrivelse av feltet om en av haugene at "der i lang tid blev taget veifyld i den...". Gravfeltet ble kartlagt i 1921 av Haakon Christiansen og alle kjente hauger samt hauger utgravd av Rygh i 1870 ble innmålt på kartet. Grustaket er avmerket på kart over gravfeltet i 1921. Det lå i nedkant av åsen rett sørøst for hvor gravanleggene var tettest. Etter muntlige opplysninger fra en av naboene til feltet, var graven i drift til midten av 1900-tallet og ble bl.a. brukt av vegvesenet for uttak av materiale

til veiutbedring i området. Det er sannsynlig at grustaket har vært i bruk noe lenger men det foreligger ikke sikre opplysninger om dette. I dag er grustaket gjengrodd med høye bjørke- og grantrær. Kanten av grustaket mot gravfeltet er fra 4-10m høy og er rasutsatt og porøs. I tørre perioder kan det observeres at sand drysser fra kanten. Sanden er løs og vegetasjon tar ikke feste i kanten. I de senere år har storfe beitet i feltet, dyrene går langs kanten av grustaket og fører til ytterligere ras og erosjon.



Figur 4. Beitedyr klatrer opp i sjakten, våren 2009. Foto: Eskil Følstad SNK.

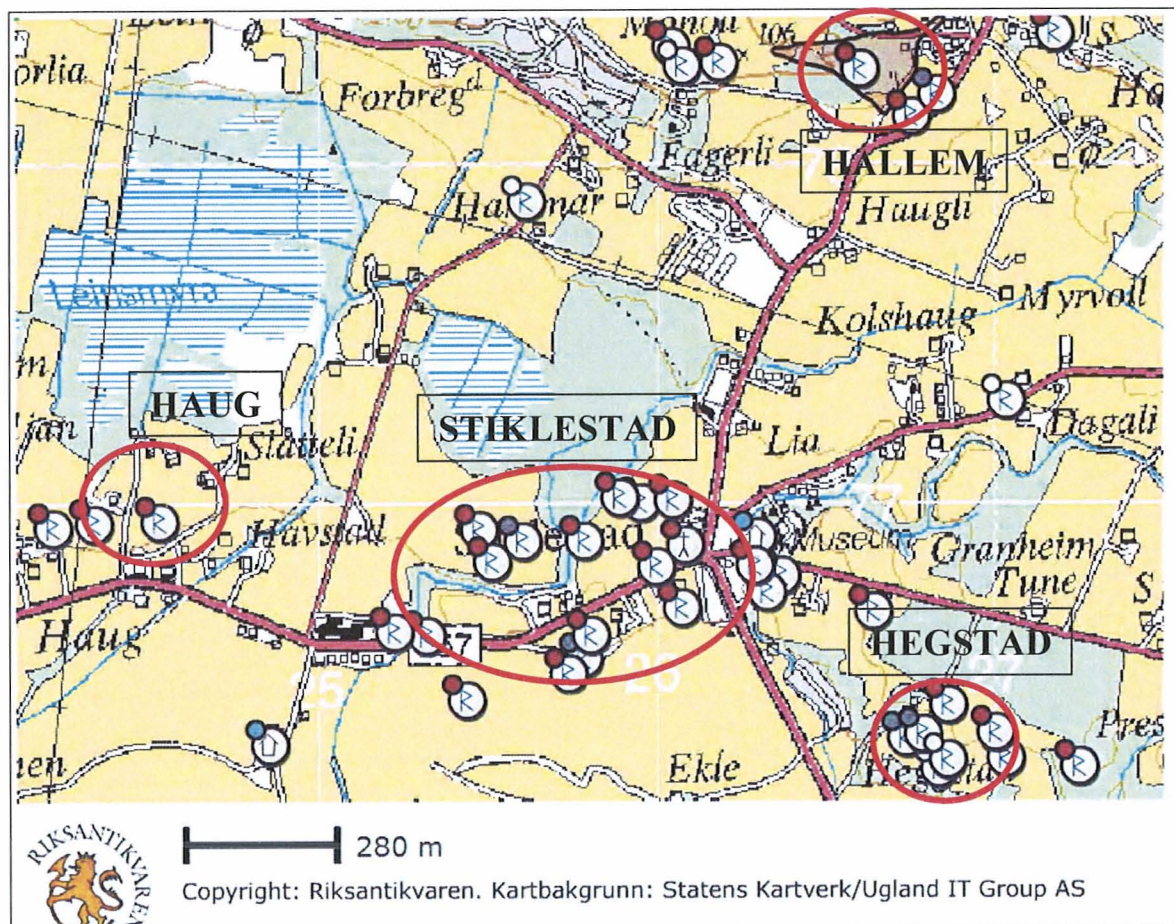


Figur 5. Hallemsåsen. Hallem Vestre midt i bildet, gravfeltet på Hallemsåsen mellom gården og Leksdalsvannet, boligfelt til høyre i bildet. Haug 12 markert med pil. (Foto: Brynja Bjørk Birgisdóttir)

4. Kulturhistoriske forhold knyttet til stedet

Kulturminnene på Hallem går inn i rekken av monumentale kulturminner i området Haug – Stiklestad – Hallem – Heggstad. I dette miljøet finnes det en av Norges største samlinger monumentale gravhauger formodentlig fra eldre jernalder.

1. amanuensis ved NTNU-Vitenskapsmuseet Lars F. Stenvik har ved flere anledninger omhandlet kulturminner og maktforhold i Nord-Trøndelag. Han påpeker bl.a. at i 2km radius rundt Stiklestad finnes den største samling storhauger i Norge, uten Borre i Vestfold. Dette forholdet gjør at Stiklestad fremstår som et *sentrum i særklasse* (Stenvik L. F. 1994).



Figur 6. Automatisk fredete kulturminner på og rundt Stiklestad. Fra Askeladden. (Kart RA)

I tillegg har det de senere år blitt registrert en rekke spor fra forhistorisk bosetning på og rundt Stiklestad. Sommeren 2008 ble det utført en arkeologisk undersøkelse sør og vest for Stiklestad kirke. Undersøkelsen avdekket bl.a. bosetningsspor fra yngre bronsealder og eldre jernalder, flere langhus fra romertid og folkevandringstid, samt jordbruksspor fra jernalder og middelalder.

4.1. Gravfeltet i Hallemsmarka, historisk overblikk

Gravfeltet i Hallemsmarka ble først beskrevet av Gerhard Schøning i forbindelse med hans reise til Stiklestad i 1794 (s.71-73):

Gaarden Hallem ligger omtrent en halv Fjerdings nordenfor Stikkelstad Kirke, under og paa den søndre side af en Bjergaas, som ligger mellem den eller Værdalen og det saa kaldte Lexdals-Vand. Navnet, de her forekommende Alderdoms Levninger, er gamelt Sagn stemmer deri overeens, at bemeldte Gaard Hallem eller som en Deel kalde den, Hallum, har i de ældre Tider været af stor Betydenhed. Navnet har uden Tvivl i bemeldte Tider været Hallheim : et Sted, hvor et Hof, en Konges Huus eller Bolig, som de Gamle kaldte Hall, var at finde.

En af de gamle Konger eller Hövdinger har da havt sin Boepæl paa denne Gaard. Paa begge Sider af den ligge ogsaa tvende store runde Kjempe-Hauge, men oven eller nordenfor den endnu større, hvilken endog meget langt fra falder i Öjnene. Strax nedenfor denne ligger en vel mindre, men dog temmelig stor Høj, paa hvilken staaer en høj, smal og spids Bautasteen, som er fem Alen høj, halvanden Alen breed, uden Tvivl opsat til dens Afmindelse, som ligger begravet i den ovenfor liggende store Høj.

I lige Linie med omtalte Høj, paa hvilken Stenen staaer, og vestenfor den, ligge paa Kandten av bemeldte Bjergaas eller høje Bakke, endnu tvende andre store runde Höje, og strax vestenfor disse en meget høj og anseelig Kjempe-Haug. I en af nysbemeldte tvende Höje er after min rejse i Værdalen, og efterat jeg besaae Stedet, bleven gravet, da man överst paa Höjen som var overrakt med Jord, fandt for det første adskillige saa store Stene, at to à tre Karle neppe kunde faae dem af Stedet. Under bemeldte Lag af Jord, hvormed Höjen var betakt, fandtes sammenkastede maadelige Kuppel-Stene, men under dem firkantede Stene. Hvad videre blev fundet er mig endnu ikke vitterligt; men i en liden sandhøj, som her ved Gaarden blev oppkastet, har man fundet en af flade stene sammensat Kiste, hvori endeel forraadnede Been bleve fundne. Bemeldte Höje ligge ellers i Skoven og udmærkene, hvor endnu flere af dem findes, men uvist hvormange, da Skoven skjuler dem.

I 1823 beskrev Kaptein Lorentz Diderich Klüwer gravfeltet i sin oversikt over norske minnesmerker. (s.67)

Paa Heiden ovenfor Gaarden Hallem findes en Mængde svære kæmpehouge, fra Brændolden, da deri Tid efter anden er opgravet Urner og brændte Been, samt nogle Vaaben. Her staaer ogsaa en Bautasteen, 6 Alen lang, flad og spids til Toppen. I Nærheden heraf findes ogsaa nogle Stene tilbage af et Thingsted.

I tillegg finnes det en kort beskrivelse av feltet i *Norske fornlevninger* av Nicolaysen fra 1863 (s.636-639):

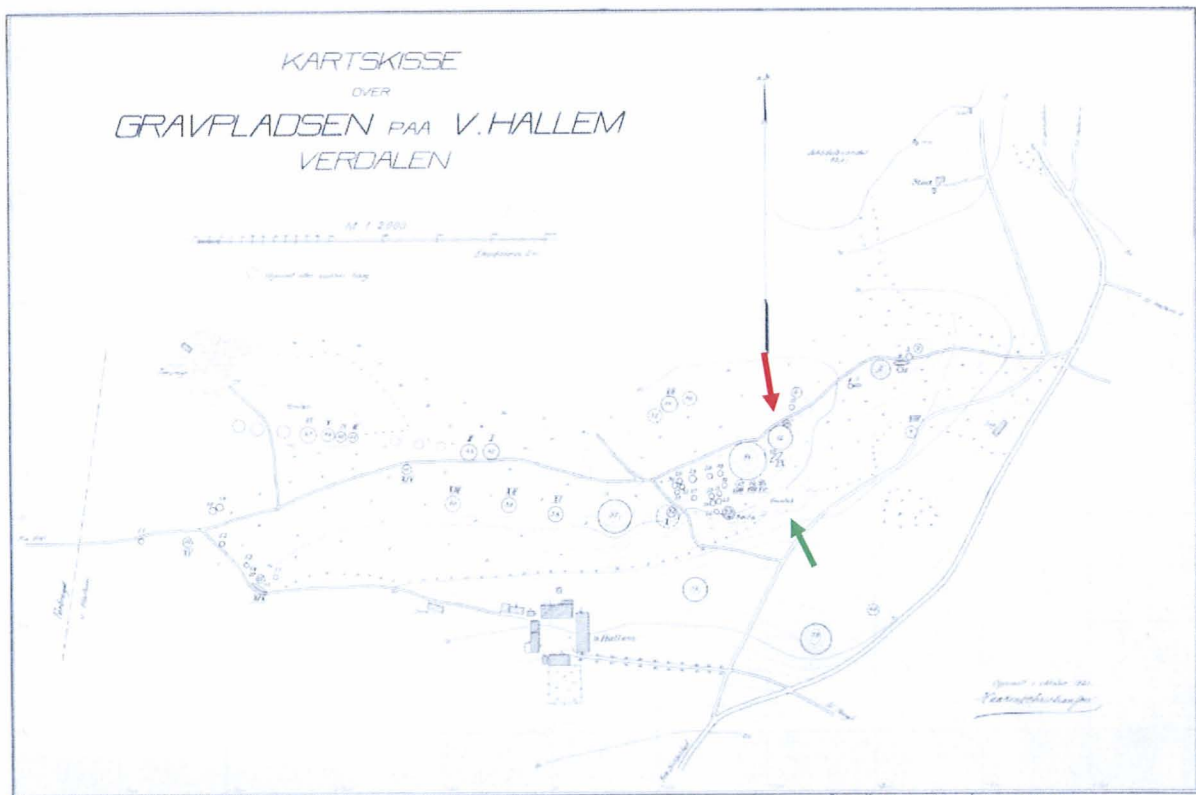
Paa Vestre Hallhem (Hallheim) finnes nu, som det synes, den største samling af gravhauger i Verdalen, der kun ufullstændigt omtales af Schøning og Klüwer. Ifølge lektor Ryghs oppgivende ligger den oppe paa bakken strax nordenfor husene. Begynner man længst i nordøst tæt ved den vej, som fra Verdalens hovedbygd gaar til lexdalen, har man først: 1 mindre rund haug; 2 og et godt stykke længer mod vest en større rund haug; 3 nogle skridt fra denne igjen en videre gjentar Nicolaysen de tidligere beskrivelser av haugene.

Den første dokumenterte undersøkelsen av feltet ble gjort av Karl Rygh i 1870 som grov i 17 hauger og steinlegginger langs Hallemsåsen. Funnene er beskrevet i Aarsberetningen for 1870 men har ikke senere blitt omhandlet samlet (Rygh, 1871).

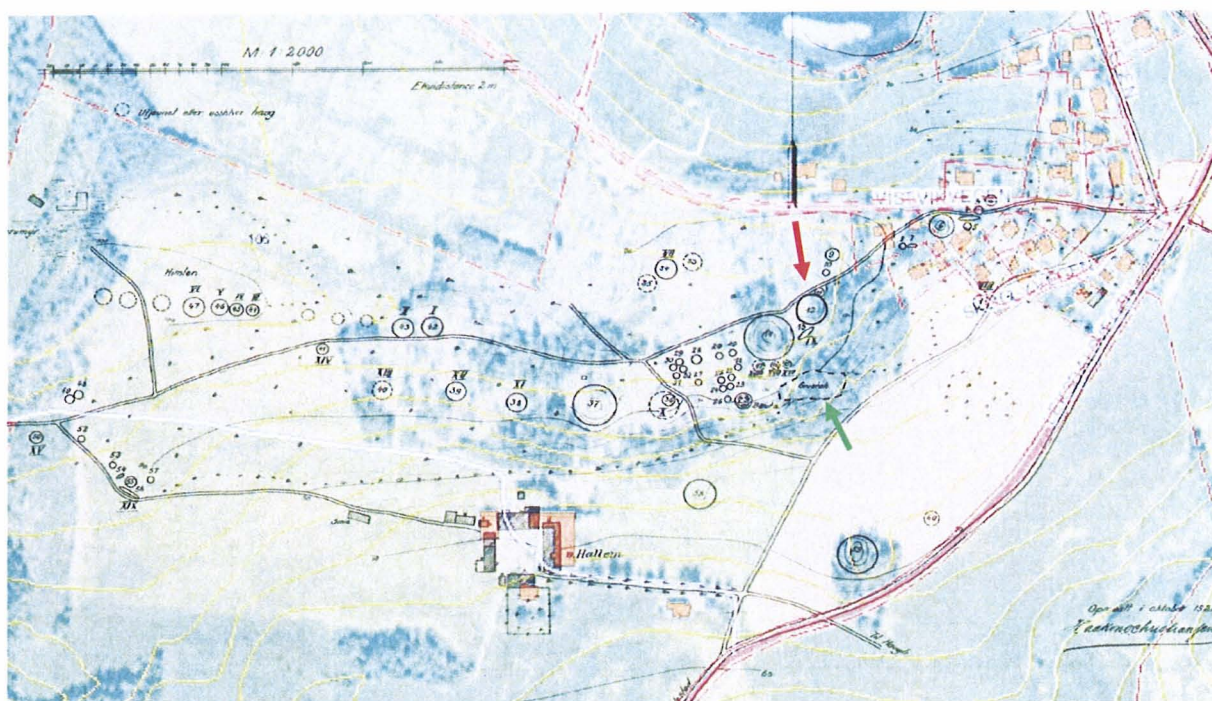
Rygh gjorde viktige observasjoner på stedet. Han merket seg blant annet at det fantes flere rekker eller samlinger gravminner innen feltet, noe som kunne tyde på at rekkene var fra ulike perioder eller tilhørte ulike gårder. Rygh mente også at det som var bevart av gravminner i hans tid, kun var en del av det opprinnelige gravfeltet som måtte ha vært i bruk gjennom flere århundrer, muligens tilbake til jernalderens begynnelse.

Rygh undersøkte 6 runde steinlegginger og i to av disse ble det funnet spor etter begravelser med ubrente bein og gjenstander fra førromersk jernalder. Han undersøkte også 11 gravhauger av ulik størrelse og form. Alle de runde haugene inneholdt begravelser fra eldre jernalder, først og fremst samlinger brente bein og trekull. I flere av haugene ble det funnet rike begravelser fra romertid og folkevandringstid, bl.a. med sjeldne smykker, glassbeger, våpen, pels og tekstiler. I to langhauger ble det funnet spor etter begravelser fra yngre jernalder.

I 1921 ble gravfeltet kartlagt av Haakon Christiansen. Oppmålingen er nøyaktig og kan enkelt legges over et moderne satellittfoto. Kartet viser tydelig hvor mye som er forsvunnet av gravfeltet gjennom dyrking og hvor mye grustaket har blitt utvidet.



Figur 7. Kart over gravfeltet fra 1921. Tegnet av Haakon Christiansen. Haug 12 merket med rød pil. Legg merke til grustaket som er inntegnet sør for haugen, merket med grønn pil.



Figur 8. Kartet er lagt over et moderne satellittfoto og viser hvor mange gravminner er forsvunnet fra 1921 samt utvidelsen av grustaket.

I 1961 foretok Sverre Marstrander en befaring av gravminnene på Hallem Vestre i anledning melding om funn av nye gravminner på feltet. Gravminnene som ble oppdaget ved skogrydding var sannsynligvis restene av fire steinlegginger som ble undersøkt av Rygh i 1870. Det ble avtalt med daværende grunneier at "steinkretsene" skulle bli liggende urørt og slik markere det gamle gravfeltet på toppen av høydedraget.

5. Metode og dokumentasjon

Undersøkelsen ble gjennomført manuelt med tradisjonell stratigrafisk metode. En sjakt ble gravd manuelt langs kanten av grustaket. Sjakten var 1-2m bred og 15 meter lang. Målesystemet ble opprettet med pythagoras og ble origo lagt i sjaktens vestre ende som X0 Y0. X akse økte mot øst og Y akse mot nord. Det ble opprettet 3 fastpunkter, en i vestre ende, en i midten av sjakten ved brytning mot øst, og en i østre ende. Fastpunktene ble målt inn digitalt av Kevin Barton (Earthsound Associates) med GPS. Høydedataen i innmålingen er relativ.

Sjakten ble tegnet i plan i målestokk 1:10 og i 1:20. Plantegning i 1:10 er rentegnet i Adobe Illustrator. Profil mot nord ble tegnet i 1:10 og rentegnet i Adobe Illustrator.

Undersøkelsen ble fotodokumentert med digitalt kamera Canon EOS 1000D. Bildene er digitalt lagret i museenes fotobase.

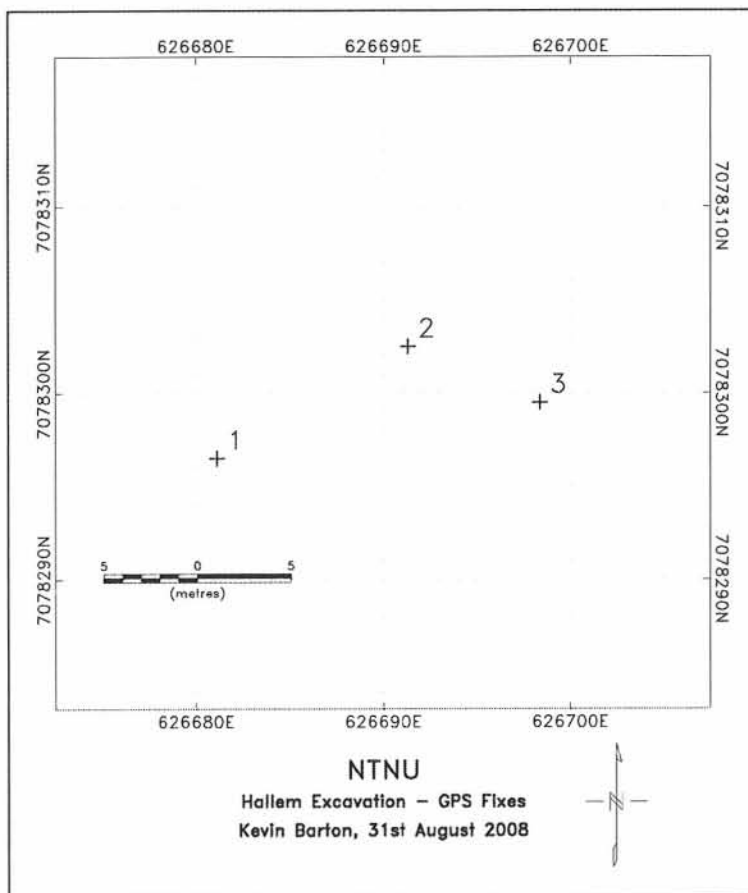
Gjenstandsfunn ble gravd ut på stedet og fraktet til Vitenskapsmuseet. Brente bein ble grovsortert i felt. Funnene ble lufttørket og finsortert på museet etter endt undersøkelse. Brente bein ble ytterligere undersøkt og finsortert på museet.

Metallgjenstander ble innlevert til konserveringslaboratoriet etter undersøkelsen, til behandling og røntgenfotografering.

Det ble tatt trekullprøver fra gravkammer og fra brannflak. Trekullet ble vasket og lufttørket på Vitenskapsmuseets funnmottak. Trekullprøvene ble innsendt til Seksjon for arkeometri ved NTNU til datering. Rapport vedlegges.

Brente bein ble analysert av Per Holck prof.dr.med. ved Anatomisk institutt, UiO. Rapport vedlegges.

Etter endt undersøkelse ble sjakten gjerdet inn ovenfra for å hindre tråkk fra beitedyrene. Våren 2009 ble sjakten dekket med torv og gjerdet inn mot grustaket som ytterligere sikring mot beitedyrene. Ved befaring høsten 2009 var det synlig at torva hadde beskyttet sjakten mot videre erosjon og gjerdet hadde holdt beitedyrene utenfor. Tildekking ansees på dette tidspunktet som vellykket. Det vil bli nødvendig å føre tilsyn med sjakten for å hindre videre erosjon som følge av inngrepet.



Fixes with Trimble ag124 sub-metre GPS – positional accuracy about 0.5m.

Fix No	UTM Easting	UTM Northing
1	626681	7078296
2	626691	7078302
3	626698	7078299

Distance Fix 1 to Fix 2 = 11.8m

Distance Fix 2 to Fix 3 = 7.7m

Distance Fix 1 to Fix 3 = 17.5m

6. Undersøkelsens forløp og observasjoner gjort underveis

Etter befaring ble det bestemt å grave en smal sjakt i haugen langs raskanten. På den måten var det mulig å bevare største delen av haugen samtidig som en ville kunne sikre kildeverdien til eventuelle begravelser som sto i fare for å rase ned i grustaket. Sjakten ble lagt helt inntil raskanten vest for haugen og østover til andre siden av haugen, hvor kanten mot grustaket var bevokst og ikke rasutsatt. Sjakten var fra 1-1,5meter bred langs kanten og ble utvidet mot N i bakkant av gravkammeret, grav 1 (se plantegn.).

Torva var tørr og det gikk fort å torve av oppmerket sjakt. Hvor torva kunne fjernes i større deler ble den lagt til siden ovenfor sjakten for å kunne dekke til etter endt undersøkelse. I begynnelsen ble løsmassen også lagt ovenfor sjakten for å kunne fylle sjakten etter endt undersøkelsen. Etter hvert som sjakten ble dypere ble dette vanskeligere og massen ble lagt i nedkant, eller i raskanten. Under torven så fyllmassen i haugen ut som homogen lys brun sandjord med enkelte nevestore stein. I vest kunne avgrensingen av haugen sees tydelig hvor dagens overflate gikk rett over i steril grunn, rødgul grus. Innenfor haugen var det sand og eldre torvlag mellom dagens overflate og undergrunnen. Dette er avmerket på plantegningen. Sjakten ble avtorvet i løpet av den første dagen. Øverste laget i sjakten, skogbunnen ble fjernet i hele sjaktens lengde og sjakten ble tegnet i plan i 1:20. To steinsamlinger ble avdekket i sjaktens vestre del.

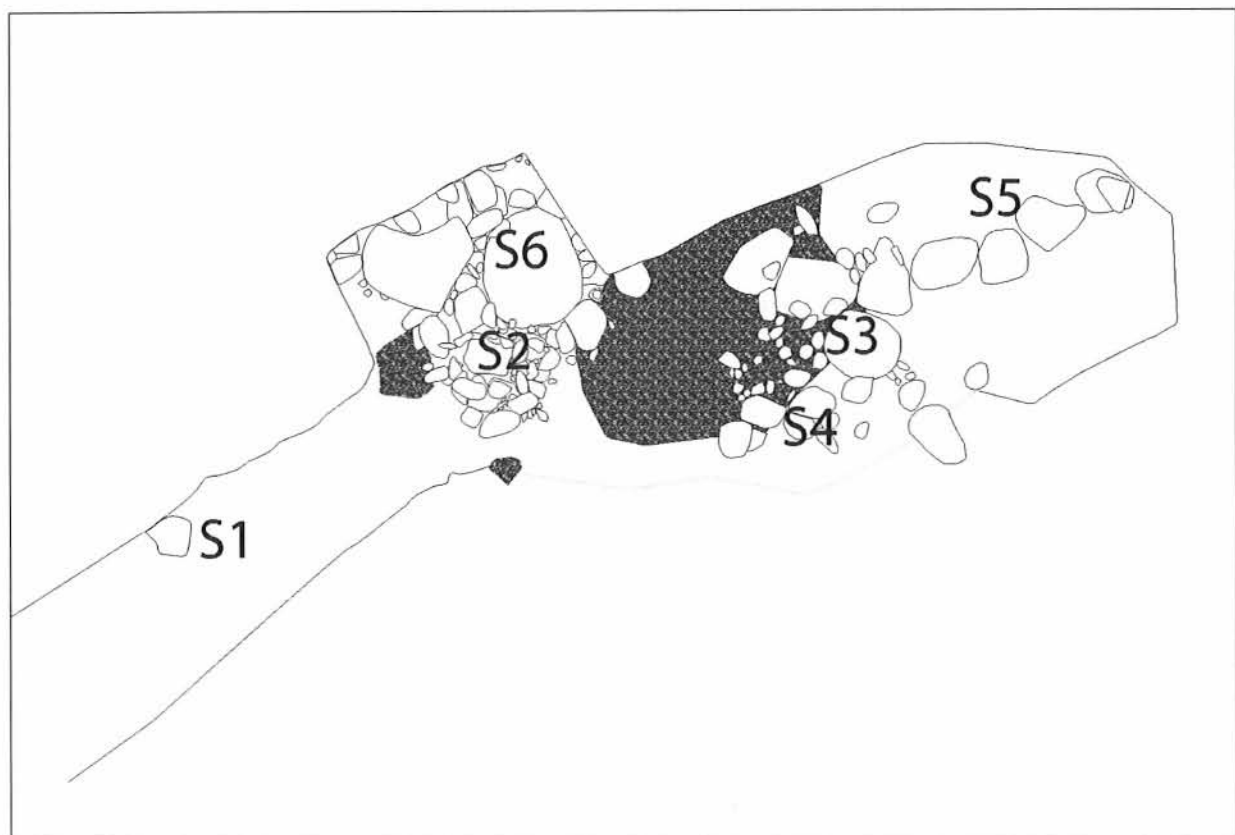
Steinsamling S1 var ved haugens ytterkant og kan være del av en fotkjede eller markering av haugens ytterkant. Etter nærmere avdekking så steinene ut til å være tilfeldig påkastet og ikke en klar struktur, sannsynligvis del av haugmassen. Den største steinen ligger inntil sjaktens kant og ble inntegnet på plantegningen. De øvrige steinene ble fjernet.

Omtrent 3 meter lenger øst i sjakten ble det avdekket en flat steinhelle. Denne ble ikke fjernet, da den ble ansett som mulig del av et større anlegg. Ved videre fjerning av løsmassen ble det klart at den lå på en steinpakning eller oppmurt stein under hellen og strukturen kunne være en sekundærgrav. (S2)



Figur 9. Vestre del av sjakten. Steinsamlingen S1 foran i bildet og steinkammeret S2 øverst. (Foto: Brynja Bjørk Birgisdottir)

Sjakten ble videre forlenget mot vest til enden av erosjonskanten. Rett vest for steinkammeret S2 i samme høyde ble det dokumentert et grønnaktig torvlag, gjennombrutt av en nedgraving som gikk inn under haugen mot N. Under dette torvlaget var det et svart sot- og trekullholdig brannlag i halvsirkel. Laget fortsetter inn under haugen mot nord og er sannsynligvis sirkelformet. Over brannlagets ytterkant mot raskanten i sør ble det avdekket flere mindre steinsamlinger hvorav noen kunne se ut til å være lagt ned regelmessig i formasjoner inntil en større rundkamp (S3) og andre så ut som mer tilfeldig sammenkastet men kan være rester av utrast sekundærgrav eller fotkjede (S4). Lengst mot øst i sjakten ble det påvist deler av en fotkjede av store, til dels jordfaste steiner (S5). I bakkant av steinkammeret S1 ble det avdekket to kampesteiner eller steinblokker med hulrom mellom (S6). Sjakten ble utvidet rundt disse kampesteinene i et forsøk på å avgrense et mulig gravanlegg. Utvidelsen er dokumentert på plantegningen. Steinkammeret var bygget inntil kampesteinene som dannet bakveggen i kammeret. I fyllmassen i sjaktens østre ende ble det funnet en skubbkvern av grov steinsort. Kvernen var godt brukt med djup konkav slipt bruksflate og omhandles i eget avsnitt.



Figur 10. Skjematisk oversikt over omtalte steinsamlinger og brannflak i sjakten. (Tegning: Brynja Bjørk Birgisdottir)



Figur 11. Kampesteiner (S6) og fotkjede (S5) synlig i sjakten. (Foto: Brynja Bjørk Birgisdottir)

7. Sekundærgrav (S2)

Pakningen ble gravd frem, rensset og dokumentert med foto og tegning i 1:10. Strukturen var et ovalt steinkammer, oppmurt av neve- til hodestor rullestein og dekket med en flat steinhelle på toppen. Kammeret var 1m i største diameter, ytre mål. Rommet inne i kammeret var omtrent 45cm i diameter, indre mål. Kammeret var omtrent 40cm høyt fra bunnen av sjakten til toppen av dekkhellen. Bakveggen i kammeret, inntil profilen var større steiner som ikke ble avdekket på det tidspunktet.



Figur 12. Steinkammeret før dekkhellen fjernes. Mot Ø. (Foto: Brynja Bjørk Birgisdottir)

Etter at kammeret var rensert og dokumentert ble dekkhellen fjernet. Under den var det en indre dekkhelle som har falt ned i kammeret.

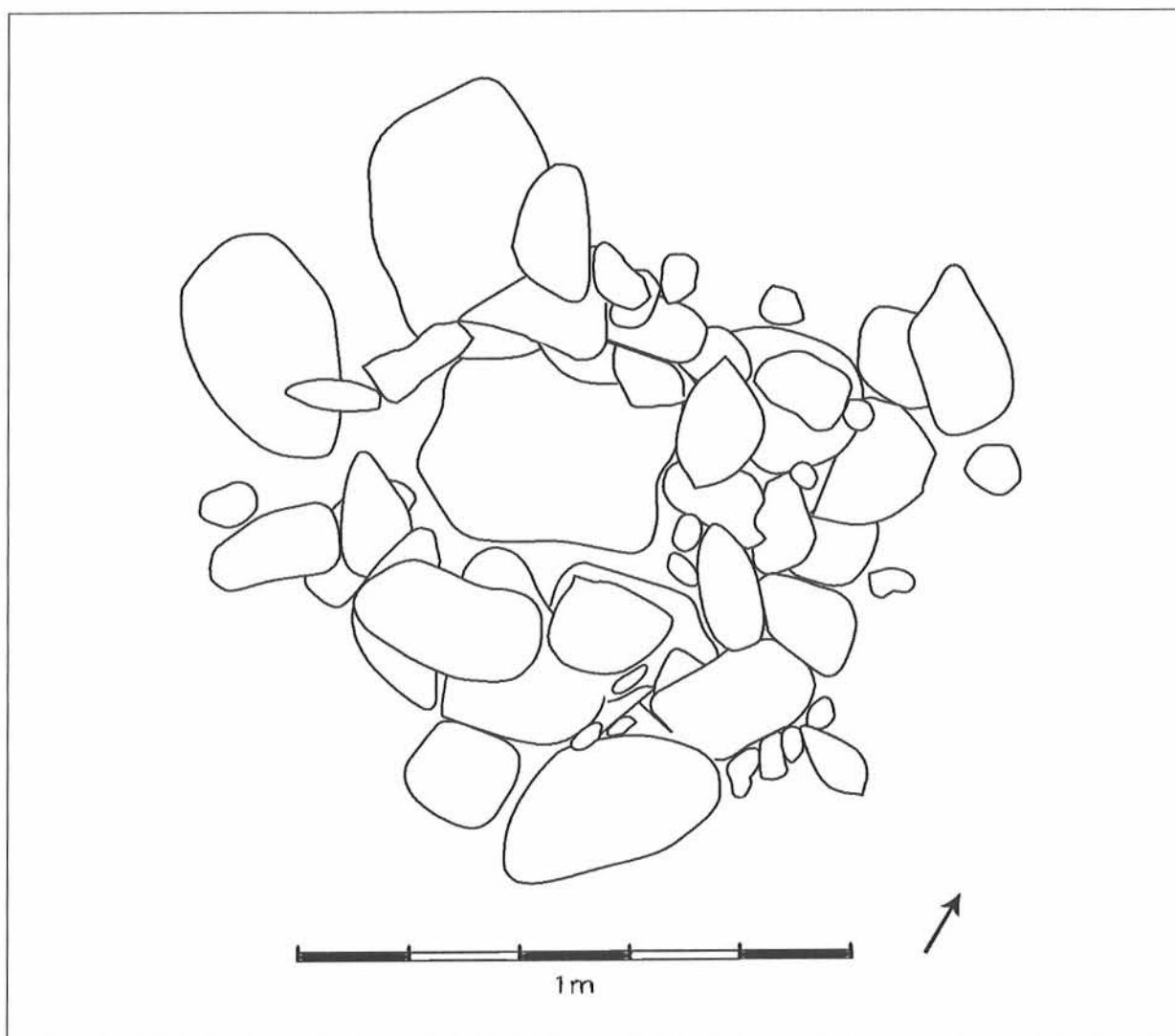


Figur 13. Steinkammeret etter at den øverste dekkhellen ble fjernet. Mot V. (Foto: Brynja Bjørk Birgisdottir)

Under de to hellene var det brun sandjord med innslag av noe mørkere brun jord. Den brune sandjorden ble fjernet forsiktig og den indre dekkhellen rensert frem. Under hellen var det synlig hulrom. Hellen ble fjernet og sandjord blandet med trekull, sot og brente bein ble avdekket. Sandjorden ble fjernet og såldet i 2mm tørrsåld for å sortere brente bein og trekull fra sanden. Det var to større steiner i kammeret i sandmassen. Disse kan ha falt ned i kammeret eller blitt lagt på beinsamlingene. Under steinene kunne det se ut som det var to samlinger brente bein i kammeret. Til å begynne med ble disse holdt adskilt og merket med samling A og B. Lenger ned i kammeret ble det ikke lenger mulig å skille mellom de to samlingene og beinene ble tatt opp uten sortering.

Figur 14. To samlinger brente bein synlige i kammeret. (Foto: Brynja Bjørk Birgisdottir)





Figur 15. Plantegning av kammeret, bunnhelle i midten. (Tegning: Brynja Bjørk Birgisdóttir)

Blant beinene ble det i felt observert noen fragmenter av dekorert bein, antakelig fra beinnåler og/eller beinkam. Ytterligere fragmenter av gjenstander av bein ble funnet ved finrensing av beinsamlingen etter endt feltarbeid. Det ble også funnet 19 bjørneklør, rester etter glassperler av hvitt og blått glass, fragmenter av gullbelagt sølvblikkspenne samt fjær av jern blant de brente beinene. Gjenstandsfunnene omhandles nærmere i eget kapittel.

Trekull fra massen i kammeret ble sendt til datering. Trekullet var av Bjørk og ble datert til BC 515-405 eller overgangen mellom yngre bronsealder og førromersk jernalder. Dateringen stemmer ikke overens med gjenstandsfunnene fra kammeret. Trekullet ansees følgelig å ha hatt en høy egenalder eller være en senere forurensing av materialet.

7.1. Brente bein

Beinene var svakt til moderat brent og det var mange store fragmenter, hele ryggvirvler, ribbein, og skallebein i samlingen. Til sammen ble det fjernet 2,5kg brente bein fra kammeret. De største bitene måler ca. 6cm.

Beinene ble analysert av prof.dr.med. Per Holck ved Anatomisk institutt ved UiO.

Resultatet av analysen viser at beinene er fra to individer, en voksen kvinne under 40 år og en ung gutt 15-16år.

Blant beinene var bein fra hodeskalle, deler av overkjeve med små alveoler, tannrøtter, hele rygg- og halsvirvler, del av hoftekam, biter av korsbein, deler av ribbein samt større og mindre biter av rørknokler.



Figur 16. Brente bein fra kammeret S2. (Foto: Brynja Bjørk Birgisdottir)

7.2. Gjenstandsfunn fra kammeret (S2)

T 24120: 7

Blant beinrestene ble det funnet 19 bjørneklør, svakt til moderat brennte. Sju av klørne er fullstendige og måler fra 3-4cm lange, to er nærmest fullstendig og måler 3,5cm. Ti klør er fragmentert.



Figur 17. Bjørneklør fra kammeret S2. (Foto: Brynja Bjørk Birgisdottir)

T 24120:1

Det ble funnet tre fragmenter av en spenne av forgylt sølvblykk i kammeret. To av disse ble funnet utgravningen og ett ble funnet ved sortering av beinrestene på museet. Ett av fragmentene ble delt i to under konserveringen. Fragmentene er av en relieffspenne av type som er tilnærmet lik fig. 122 i Sahlins "Die altgermanische thierornamentik".

Sølvblykket er meget tynt, omtrent 1mm og er belagt med gull på begge sider. Største fragmentet er 2,4cm langt. Det største fragmentet er nedre del av hodeplaten. En tunge går ut fra platen, på tungen er det spor etter spiral eller sirkler med innlagt sølv. Hovedplaten har vært halvsirkelformet med utstikkende tunger på begge hjørner. De øvrige fragmentene er fra fotenplaten, to lignende sirkler med innlagt sølv er bevart. Fotplaten har vært takformet og rombisk med konkave sidekanter og tre uttrukne spisser som avsluttes i runde skiver eller tunger. På fotplaten er det bevart stempelt mønster, buer og trekanten i bord langs kanten og sol lignende figur på flaten. Stempeldekoren med rutete trekanten og konsentrerte halvsirkler, samt spiraler er velkjente motiver fra romertid og folkevandringstid. Spennefragmentene har elementer som inngår i den såkalte Søsdaalstil fra folkevandringstid men på grunn av hvor lite som er bevart kan det ikke fastslås om den har tilhørt denne. Stilmessig vil dekoren på de bevarte fragmentene kunne føres til både romertidens stempelornamentikk og folkevandringstiden (Lund Hansen 1969). Kombinasjonen av halvsirkler, kryssede trekanten og spiraler peker på en opprinnelse mot slutten av romertid eller overgangen mellom 4. og 5. århundre e.Kr.



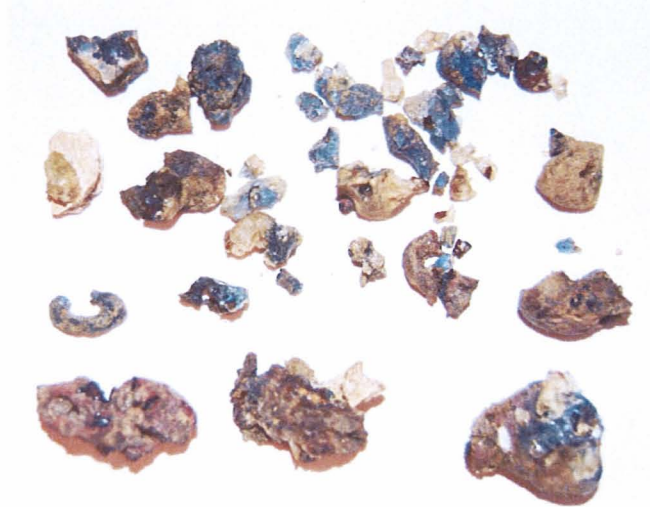
Figur 18. Fragmenter av spenne av forgylt sølv. (Foto: Kari Dahl)

T 24120:2

Del av spennens festanordning ble funnet. Det er fjær, laget av to tynne jernteiner surret med sølvspiral. Fjæren er 2,3cm lang og veier 1,1g.

T 24120:6

Fragmenterte og smeltede glassperler ble funnet blant beinrestene. Fragmentene viser at det var perler i klart, rødt og blått glass i graven. Perlene ser ut til å ha vært ensfarget, enkle runde perler. De største fragmentene måler 1,6cm men disse er sammensmeltede. De enkelte perlene ser ikke ut til å ha hatt større diameter enn 1cm.



Figur 19. Smeltede glassperler. (Foto: Brynja Bjørk Birgisdottir)

T 24120:4

Blant de brente beinene ble det funnet flere fragmenter av dekortert bein, tilsynelatende fra kam og hårnål. Ved katalogisering er fragmentene sortert og de som sikkert kan være av en kam skilt ut. 19 fragmenter er av kammen. Det er bevarte fragmenter med tenner som viser at det er en sammensatt kam med smale skinner. På to av skinnfragmentene er det bronsenagler. Skinnene er dekorerte med punkter og bølgelinjer langs kantene. De lengste fragmentene er 2,7cm lange.

T 24120:5

29 fragmenter av minst to nåler ble sortert ut fra beinsamlingen. Fragmentene er av alle deler av nålene, flate dekorerte plater samt spisser. På to av fragmentene er det spor etter gjennomhulling. Dekoren består av punktsirkler, punkter, halvbuer og bølgelinjer. Største fragmentet er 4,5cm langt.



Figur 20. Fragmenter av beinnåler. (Foto: Brynja Bjørk Birgisdottir)

Samlet sett tyder gjenstandsmaterialet i kammeret på at det tilhører en kvinne fra slutten av romertid.

8. Steinsamlinger i sjakten (S1, S3 og S4)

Flere steder i sjakten ble det avdekket steinsamlinger som ikke kunne defineres som sikre sekundærgraver eller avvises som tilfeldig haugfyll.

S1 var steinsamling nederst i sjaktens vestre ende. Steinene så ved første blick ut til å være en tilfeldig samling med stein av ulik størrelse, alt fra neve- til hodestor stein. Små rester av trekull vakte mistanke om mulig sekundærgrav men ingen bevis for dette ble funnet. Samlingen tolkes å være del av haugmassen, eventuelt sammenkastet fra en ødelagt eldre grav. Samlingen ble gravd ut og steinene fjernet lagvis, nederst i samlingen var det en flat større stein på steril undergrunn.



Figur 21. Steinsamling S1. Avvist som sekundærgrav. (Foto: Brynja Bjørk Birgisdottir)

S3 var en samling nevestore stein som lå regelmessig inntil en større kuleformet kuppelstein. Det ble ikke gjort noen funn som kan indikere om denne samlingen representerer en sekundærgrav eller om den kan være rester av bosetningsspor i området. Under samlingen ble det funnet trekull og brannlagets ytterkant går ved kuppelsteinen. En rekke større steiner markerte grensen for steinsamlingen/pakningen. Det kan se ut som om det er et lite rom inne i pakningen.

S4 var en rekke med hodestore kuppelstein rett ved og delvis nedrast i raskanten, lengst øst i sjakten. Steinene lå i rekke i svak bue og det var synlig at flere steiner lå i rasmassen nedenfor. Steinenes beliggenhet og formasjon indikerer at de kan stamme fra en mindre steinlegging/gravanlegg som er forsvunnet i grustaket.



Figur 22. Steinsamlinger S3 og S4. S3 er rekke med småstein i forkant av S4 som er en rekke med større stein øverst i bildet rett ved raskanten. (Foto: Brynja Bjørk Birgisdóttir)

9. Brannlag/brannflak

Omtrent på sjaktens høyeste område mellom x8 og x10,5 kom det frem under et lag med torv og sand et mørkt trekull- og sotholdig lag. Laget var meget kompakt og kunne se ut som brent torv. Laget var tilnærmet sirkelformet, omtrent 2,5m i diameter og forsvant innunder sjaktens profil mot N. Laget var høyest på midten og tykkest omtrent 10cm og vistes godt i profil. Laget ble gravd for hånd for å kunne fange opp eventuelle gjenstandsfunn eller øvrige funn som kunne bidra til tolkning av lagets opprinnelse. Det var meget små brente beinfragmenter og småstein i laget.

Det ble tatt trekullprøver fra laget til datering. Resultatet var BC 1020-905 eller eldre bronsealder. Dateringen kan ikke være i samsvar med gravanleggene i haugen og må derfor være datering av materialet i brannflaket. Trekullet ble artsbestemt til å være bjørk og osp. Det er ikke mulig å fastslå om flaket er en del av gravanleggene i haugen eller om det stammer fra tidligere bosetning i området. Skubbkvernen ble funnet i massene over flaket og det kan derfor være mulig å knytte disse to funnene sammen med tanke på tidligere bosetning på Hallemsåsen.



Figur 23. Brannflaket avdekket. Brannlaget går delvis over en jordfast stein i forkjeden S5 til venstre i bildet og under steinsamlingen S3, rett ovenfor. (Foto: Brynja Bjørk Birgisdottir)



Figur 24. Brannflaket fjernet. Dypere lag over jordfast stein som inngår i S5 samt innunder stor kuppelstein som inngår i S3. (Foto: Brynja Bjørk Birgisdottir)

10. Fotkjede (S5)

Lengst øst i sjakten ble det avdekket en del av en ringformet fotkjede av kuppelstein. En jordfast stein inngår i kjeden som forsvinner innunder profilen. Fotkjeden er uten tvil et eget gravanlegg og ser ut til å være urørt. I tidligere nevnte kilder er mange ringformede steinsetninger registrert og beskrevet på Hallemsåsen og nabogården Forbregd. Steinsettingene er noe eldre enn gravhaugene og kan dateres til romertid.

Den synlige delen av kjeden består av 7 steiner, 45-65cm i diameter. Ut i fra kurven i den synlige delen kan det bergenes at hele sirkelen måler omtrent 8m i diameter.

Kjeden ligger på et tynt torvlag, over brannlaget. Torvlaget ser ut til å være naturlig ”in situ”.



Figur 25. Fotkjede øst i sjakten. Brannlaget til høyre ligger delvis over den jordfaste steinen ved profilen og under de nærmeste to steinene i kjeden. (Foto: Brynja Bjørk Birgisdottir)

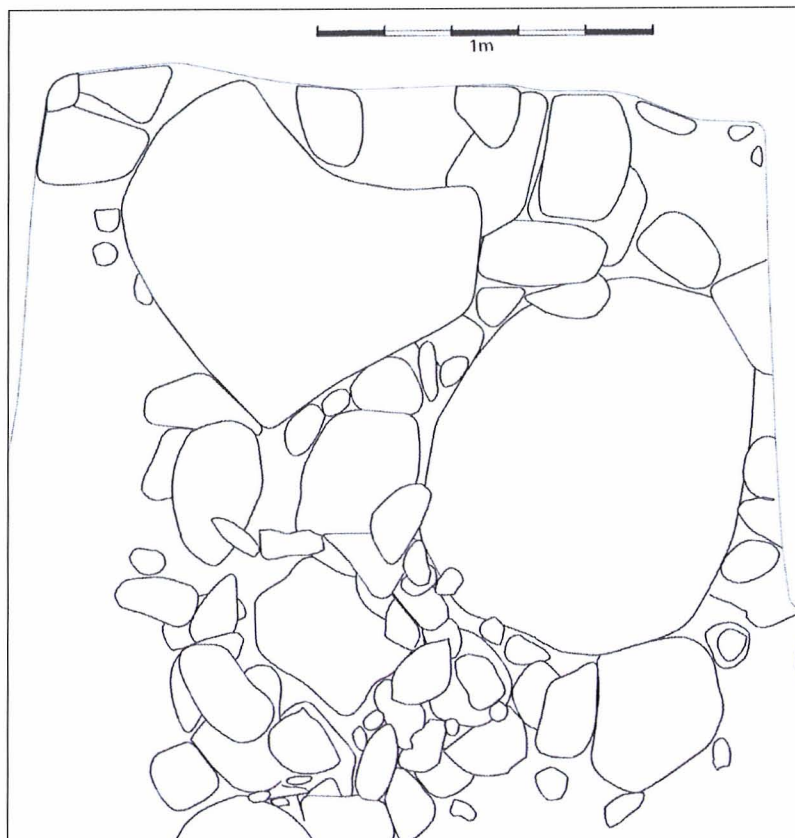
11. Kampesteiner (S6)

I bakkant av gravkammeret inn i sjaktens profil var det synlige to kampesteiner. Det var tydelig hulrom mellom disse og det kunne se ut som om et var et kammer innenfor. Det ble besluttet å utvide sjakten for å avdekke steinene i den hensikt å kunne fastslå om de representerte flere gravanlegg.

Steinene lå på torvlag som ansees å være ”in situ”. Under og mellom steinene er det forsenkning i terrenget eller en grunn nedgraving. Hulrom mellom steinene var tettet med småstein. To kuppelsteiner dannet bakvegg i gravkammeret (S2) og ser ut til å være en del av kampestein-graven som dermed er eldre enn gravkammeret.



Figur 26. Kampesteiner i bakkant av steinkammer. (Foto: Brynja Björk Birgisdóttir)



Figur 27. Kampesteiner og steinkammer. Sjakten utvidet mot N. (tegning: Brynja Björk Birgisdóttir)

Det ble gjort et forsøk på å flytte steinene med håndmakt men dette lot seg ikke gjøre. De ble derfor stabilisert og dekket til igjen. Disse steinene samsvarer med kampesteiner som Schøning beskrev i 1794 (s.71-73) ”... da man överst paa Höjen som var örrakt med Jord, fandt for det förste adskillige saa store Stene, at to à tre Karle neppe kunde faae dem af Stedet.”



Figur 28. Forsøk på å flytte kampesteiner. (Foto: NTNU, Vitenskapsmuseet)

12. Haugens oppbygning.

I sjaktens profil var det mulig å se at haugen var bygget opp i flere omganger. Det lille kikkhullet som sjakten var, viste tydelig et lappeteppe av gravanlegg fra ulike tidsperioder samt bosetningsspor fra enda tidligere perioder.

På overflaten fremstår haugen som én rund gravhaug, 20m i diameter og nær 2m høy, omringet av en grunn fotgrøft. Skjevt i forhold til haugens sentrum er det en grop, plyndringsgrop. Haugen er dekket med trestubber som kan gi et skjevt overblikk i forhold til et par, tre kampesteiner i haugens utkant. På flyfoto kan det se ut som om det er en ytre markering av kampesteiner. Fra bakken er ytre markering ikke lett synlig pga. vegetasjon og rester etter skogrydding.

Haugens stratigrafi er komplisert og den er bygget opp i mange omganger men med relativt lik masse, sand og grus fra nærområdet. Små nyanser i haugmassen viser ulike byggefaser.

Det som i sjaktens profil ser ut til å være haugens sentrum og høyeste del korresponderer ikke med haugens egentlige sentrum og høyeste punkt.



Figur 29. Flyfoto av haug 12. Ytre markering med kamplesteiner er en illusjon, skapt av trestubber og lysforhold. Denne ringen er ikke synlig fra bakken. (Foto: Lars Forseth, NTFK)



Figur 30. Fra bakken er det ikke lett å se fotgrøft eller annen ytre markering pga. vegetasjon og rester fra skogrydding. (Foto: Brynja Bjørk Birgisdóttir)

Brannflaket har blitt overgrodd med torv før fotkjeden ble lagt på (brungrønt fint torvlag). I profilen er det synlig at det ble bygget en lav haug over det eldste synlige gravanlegget, fotkjeden Rødgul grus og grov sand). Gravanlegget med kampesteinene er bygget inntil den haugen og siden dekket til med ny haug over den eksisterende (lys grågrønn sand). Over et annet anlegg som ikke er synlig i sjakten og ligger sikkert nord for kampesteinanlegget er det lagt et lag med rødgul grus igjen. Denne er siden overgrodd med dagens torvlag. Fotgrøften som er synlig i dag vil være markering av den siste fasen i haugbyggingen og kan være fra yngre jernalder. Slik kan haugen ha vært i aktiv bruk fra eldre bronsealder til yngre jernalder. Plyndringsgropen på siden av haugen kan være gravd i forbindelse med plyndring av det yngste anlegget.



Figur 31. Sjaktens profil viser ulike faser i haugbyggingen. (Fotomontasje: Brynja Bjørk Birgisdottir)

12.1. Gjenstandsfunn i haugmassen

I fyllmassen i haugens østre del ble det funnet del av en skubbekvern. Kvernen ble oppdaget i løsmassen og det var ikke mulig å se om den var i kontekst med haugbunnen. Den er av grovkornet steinsort og er godt brukt med djup konkav overside. Flaten er glattslipt. Slike kverner ble brukt alt fra jordbrukets innføring i yngre steinalder og frem til jernalderen. I området rundt Hallemsåsen er det gjort funn av redskaper som kan knyttes til det eldste jordbruket og tidlig bosetning på Hallemsåsen.



Figur 32. Skubbekvern av grov steinsort. (Foto: Brynja Bjørk Birgisdottir)

13. Dateringer

To trekullprøver ble sendt til datering ved seksjon for arkeometri. En av prøvene var for liten til konvensjonell datering og ble sendt til AMS datering.

Fra beinsamlingen i gravkammeret (S2) ble det plukket ut små trekullbiter. Det var meget lite trekull blant beinene. Prøven var små biter av forkullet bjørk og resultatet av dateringsanalysen ble 515-405 f.Kr. eldre førromersk jernalder. Resultatet stemmer ikke med gjenstandsfunnene i graven. Sølvblikkspennen daterer graven til overgangen mellom romertid og folkevandringstid, 700-900 år senere enn dateringen av kullet. Trekullet må stamme fra materialets høye egenalder eller sekundære feilkilder og resultatet avvises som datering av gravanlegget.

Den andre dateringen er tatt fra det omtalte brannflaket/brannlaget. Det var rikelig med materiale, til dels store trekullbiter. Resultatet fra dateringen ble 1020-905 f.Kr. eller yngre bronsealder. Det ble ikke funnet noen gjenstander i laget som kan bekrefte eller avkrefte dateringen. Laget kan stamme fra et brannflak/likbål i forbindelse med gravlegginger i haugen og prøvematerialet kan ha høy egenalder. Det er mye myr i området og muligheten for høy egenalder i torva er til stede. Det kan også tenkes at brannflaket er fra en egen aktivitet eller bosetning i området i bronsealder.

14. Konklusjon og avsluttende kommentarer

Sikringsgravingen var ment å sikre kildeverdien til eventuelle gravanlegg som sto i fare for å rase ned i grustaket. På forhånd var det synlige kuppelsteiner i raskanten, steiner som kunne stamme fra graver.

Det ble gravd en smal sjakt langs raskanten, 1-2m bred. I sjakten ble det funnet spor etter flere sikre og antatte gravanlegg.

S1, S3 og S4 var steinsamlinger som så ut til å vært lagt opp mer eller mindre regelmessig. Under to av steinsamlingene var det små rester av trekull. Disse kan være rester etter sekundærbegravelser men det ble ikke funnet sikre bevis for dette.

S2 var et steinkammer som ble avdekket midt i sjakten. Kammeret var rundovalt og hadde en indre diameter på 45cm. I kammeret ble det funnet stor mengde brente menneskebein, bjørneklør, fragmenter av sølvblikkspenne, beinkam, beinnåler og glassperler. Analyser av beinene viste at de stammet fra to individer, en voksen kvinne og en yngre mann. Gravgodset kan dateres til eldre jernalder, nærmere til slutten av yngre romertid. ¹⁴C analyser av trekull blant beinene ble datert til førromersk jernalder eller 700-900 år tidligere enn sølvblikkspennen dateres typologisk. Trekullet var i meget små biter som ble sortert ut fra beinsamlingen. Bitene kan være fra materiale med høy egenalder eller være feilkilde/forurensing.

Gravkammeret var murt inn til kampesteiner som dannet ”bakveggen” i kammeret. Kampesteinene (S6) regnes å være del av et sikkert gravanlegg. Schøning og Rygh beskriver flere slike anlegg i sine beretninger. Steinene er tydelig lagt opp på en grop som er gravd i den opprinnelige bakken. Mellom og rundt kampesteinene er hulrommene tettet med småstein og

torv. Det ble gjort et forsøk på å flytte kampesteinene uten hell. De ble dokumentert med tegning og foto før de ble tildekket igjen. Det ble ikke funnet sikre spor etter en begravelse ved forsøket, men det antas at begravelsen ligger lenger inn mot haugen. Det vil bli nødvendig med maskinell assistanse ved eventuell senere forsøk på å flytte eller fjerne kampesteinene.

I sjaktens østlige del ble det funnet syv store kuppelsteiner i en bue som forsvant innunder haugens profil. Steinene var alle av tilnærmet lik størrelse og innenfor buen var det et lag med urørt torv. Det så ut som steinene var lagt på opprinnelig bakkenivå, på et tynt lag med torv "in situ". Rekken eller buen med steinene tolkes å være del av fotkjede, en sirkelformet steinsetting som vil være omtrent 8m i diameter.

Retten vest for fotkjeden, omtrent på haugens høyeste punkt ble det avdekket et tykt brannlag. Laget som var avgrenset til en sirkel på ca 2,5m i diameter, var meget kompakt og kunne se ut som brent torv. Laget var tykkest omtrent 10cm og vistes godt i profil. Det ble ikke gjort funn som med sikkerhet kunne forklare brannflaketets opprinnelse. Det ble tatt trekullprøver fra laget til datering. Resultatet var eldre bronsealder og kan ikke være samtidig med gravanleggene i haugen. Det er ikke mulig å fastslå om flaket stammer fra aktivitet i forbindelse med gravanleggene i haugen eller om det er fra tidligere bosetning i området. En skubbkvern ble funnet i massene over flaket og det kan derfor være mulig å knytte disse to funnene sammen med tanke på tidligere bosetning på Hallemsåsen.

Haug 12 på Hallemsåsen er et "lappeteppe" av gravanlegg og spor etter annen menneskelig aktivitet slik flere hauger rundt Leksdalsvannet tidligere har vist seg å være. Foreliggende sikringsgraving hvor en smal sjakt langs raskanten viste spor etter tre sikre og fire antatte gravanlegg gir en pekepinn på innholdet i resten av haugen og gravfeltet forøvrig.

Fra gravfeltet på Hallem og nabogården Forbregd finnes det gjenstander og beretninger om funn som viser at åsen har blitt brukt til begravelser alt fra førromersk jernalder til vikingtid, et tidsrom på nærmere 1500 år.

15. Funnliste

T24120 : 1-12

Gravfunn fra Yngre romertid/folkevandringstid fra

HALLEMSMARKA, HALLEM (36 /6), VERDAL K., NORD-TRØNDELAG:

1) Spenne (relieffspenne) av sølv/gull. *Antall fragmenter: 4.*

Tynne plater av forgyllt sølv. I spiralene er det spor etter sølvlegering. Det største fragmentet er av nedre del av hodeplaten. En tunge går ut fra platen, på tungen er det spor etter spiral eller sirkler med innlagt sølv. De øvrige fragmentene er fra foten, to lignende sirkler med innlagt sølv er bevart. På fotplaten er det stemplet mønster, buer og trekanter i bord langs kanten og sol lignende figur på flaten. Steinkammer. S2 *Fnr: 1.*

Mål: T: 0,1 cm. Stl: 2,1 cm.

Vekt: 2,4 gram.

Datering: Romertid

Strukturnr: S2

2) Spenne (relieffspenne) av jern/sølv. *Gjenstandsdel: fjær. Antall fragmenter: 1.*

To tynne jernteiner surret med sølvspiral. Del av festeanordningen. Steinkammer. S2 *Fnr: 2.*

Mål: L: 2,3 cm. B: 1,1 cm.

Vekt: 1,2 gram.

Datering: Romertid

Strukturnr: S2

3) Fragment av bein/jern. *Antall fragmenter: 10.*

Fragmenter av menneskebein med fastrustede jernfragmenter. Jernfragmentene er formodentlig rester av spennens nål. Steinkammer. S2 *Fnr: 5.*

Mål: Stl: 3,5 cm.

Vekt: 6,5 gram.

Datering: Romertid

Strukturnr: S2

4) Kam (sammensatt) av bein. *Antall fragmenter: 19.*

Små fragmenter av sammensatt kam. På to av fragmentene sitter det bronseagler. På noen av fragmentene er det synlig spor etter kammens tenner. På flere av fragmentene er det spor etter dekor i form av bølgelinje og punkter. Steinkammer. S2 *Fnr: 6.*

Vekt: 6,6 gram.

Datering: Romertid

Strukturnr: S2

5) Nål (flat beinnål) av bein. *Antall: 2. Antall fragmenter: 29.*

Fragmenter av minst to nåler. Fragmentene er av alle deler av nålene, flate dekorerte plater samt spisser. På to av fragmentene er det spor etter gjennomhulling. Steinkammer.

S2 *Fnr: 7.*

Mål: Stl: 4,5 cm.

Vekt: 14,8 gram.

Datering: Romertid

Strukturnr: S2

- 6) Perle (ringformet) av glass. *Antall fragmenter: 42.*
Sammensmeltede og knuste glassperler i rødt, blått, grønt og klart glass. Steinkammer.
S2 *Fnr: 8.*
Vekt: 12,6 gram.
Datering: Romertid
Strukturnr: S2
- 7) Bjørneklo av bein. *Antall: 17. Antall fragmenter: 19.*
9 tilnærmet hele klør, samt 10 store fragmenter. Steinkammer. S2 *Fnr: 9.*
Mål: Stil: 4 cm.
Vekt: 26 gram.
Datering: Romertid
Strukturnr: S2
- 8) Fragment av bein.
En mengde brente menneskebein. Varierende forbrenningsgrad, til dels store dårlig brente fragmenter. Beinene er av to individer, en voksen kvinne og en yngre mann. Osteologisk analyse foretatt av Dr. med. Per Holck, Anatomisk Institutt UiO. Steinkammer. S2
Vekt: 2443 gram.
Datering: Romertid
Strukturnr: S2
- 9) Prøve (trekullprøve) av trekull.
Restmateriale. Dateringsresultat er ikke i overensstemmelse med gjenstandsfunn fra graven.
Steinkammer. S2 *Fnr: 12.*
Vekt: 1,4 gram.
Datering: BC515-405
Strukturnr: S2
- 10) Prøve (trekullprøve) av trekull.
Trekullbiter fra brannflak under gravhaugen. Brannflak - vestre del.
Vekt: 16 gram.
Datering: BC1020-905
- 11) Prøve (trekullprøve) av trekull.
Trekullbiter fra brannflak under gravhaugen. Brannflak - østre del.
Vekt: 27,3 gram.
Datering: BC1020-905
- 12) Kvern (skubbekvern) av grov bergart. *Gjenstandsdel: Underligger.*
Skubbekvern med slitt, polert, konveks overside. Funnet i haugmassen. Sekundært deponert.
Datering: Yngre steinalder/bronsealder.

16. Fotoliste

Hallem Vestre 36/6, Verdal k. Nord-Trøndelag. Haug 12-Sikringsgraving 2008

Nr	Motiv	Mot	Dato	Fotogr.
001	Haug 12 før avtorving.	Ø	25.8.08	BBB
002	Haug 12 før avtorving.	VNV	25.8.08	BBB
003	Haug 12 før avtorving.	VNV	25.8.08	BBB
005	Sjakten under avtorving. Ingvild Sjølbak, Benedikte Aaen, Ruth Iren Øien.	V	25.8.08	BBB
011	Sjakten avtorvet	V	26.8.08	BBB
012	Sjakten avtorvet	V	26.8.08	BBB
016	Sjakten avtorvet	Ø	26.8.08	BBB
020	Sjakten avtorvet	Ø	26.8.08	BBB
021	Kullfleck i sjakten	S	26.8.08	BBB
022	Dekkhelle synlig (S2)	NØ	27.8.08	RIØ
023	Dekkhelle synlig (S2)	NØ	27.8.08	RIØ
024	S1 – mulig struktur i sjaktens v-ende	NØ	27.8.08	RIØ
025	Sjakt med S1 og S2 avdekket	NØ	27.8.08	BBB
026	Sjakt med S1 og S2 avdekket	NØ	27.8.08	BBB
027	S1 og S2	NØ	27.8.08	BBB
028	S1	NØ	27.8.08	BBB
029	S2 Steinkammer	NØ	27.8.08	BBB
030	S2 Steinkammer	NØ	27.8.08	BBB
031	S2 Steinkammer	NØ	27.8.08	BBB
032	S1 Plan		27.8.08	BBB
033	S2 Steinkammer Plan		27.8.08	BBB
035	Sjakt med avdekket kammer	NV	27.8.08	BBB
037	S2 Steinkammer. Plan. Målestokk 1m	N	27.8.08	BBB
038	S2 Steinkammer. Plan. Målestokk 1m	N	27.8.08	BBB
040	S2 Steinkammer. Profil. Målestokk 40cm	V	27.8.08	BBB
041	S2 Steinkammer. Profil. Målestokk 40cm	Ø	27.8.08	BBB
042	S2 Steinkammer. Profil. Målestokk 40cm	Ø	27.8.08	BBB
043	Dekkhellen løftes av. Benedikte Åen, Ruth Iren Øien, Ingvild Sjølbak.	V	27.8.08	BBB
046	S2 Steinkammer. Plan. Etter fjerning av dekkhelle.	S	27.8.08	BBB
047	S2 Steinkammer. Profil.	Ø	27.8.08	BBB
049	S2 Steinkammer. Plan. Etter fjerning av dekkhelle	NV	27.8.08	BBB
052	S2 Steinkammer. Plan. Etter fjerning av dekkhelle	S	27.8.08	BBB
054	S2 Steinkammer. Plan. Etter fjerning av dekkhelle	V	27.8.08	BBB
068	S2 Steinkammer. Plan. Etter fjerning av dekkhelle	NNV	27.8.08	BBB
071	S2 Steinkammer. Profil.	Ø	27.8.08	BBB
076	S2 Steinkammer. Plan. Etter fjerning av indre dekkhelle.	V	27.8.08	BBB
079	S2 Steinkammer. Plan. Etter fjerning av indre dekkhelle.	NV	27.8.08	BBB
086	S2 Steinkammer. Plan. Synlige brente bein.	NV	27.8.08	BBB
099	S2 Steinkammer. Plan. Synlige brente bein.	NV	27.8.08	BBB

102	S2 Steinkammer. Den første bjørnekloen er funnet. Brynja Bjørk Birgisdottir.	SØ	27.8.08	RIØ
103	S2 Steinkammer. Beinsamlinger synlige.	N	27.8.08	BBB
112	S2 Steinkammer. Beinsamlinger synlige.	N	27.8.08	BBB
115	S2 Steinkammer. Beinsamlinger synlige.	N	27.8.08	BBB
118	S2 Steinkammer. Brente bein.	Ø	27.8.08	BBB
120	S2 Steinkammer. Brente bein.	Ø	27.8.08	BBB
124	S2 Steinkammer. Etter tømning, bunnhelle synlig.	NØ	27.8.08	BBB
126	S2 Steinkammer. Etter tømning, bunnhelle synlig.	N	27.8.08	BBB
140	S2 Steinkammer. Etter tømning, bunnhelle synlig.	S	27.8.08	BBB
164	S2 Steinkammer.	NV	28.8.08	BBB
176	S2 Steinkammer. Dekkhelle lagt på.	Ø	28.8.08	BBB
178	S2 Steinkammer. Dekkhelle lagt på.	Ø	28.8.08	BBB
181	S2 Steinkammer. Bakre (N) vegg og bunnhelle.	NV	28.8.08	BBB
186	Nedgraving rett Ø for S2	V	2.9.08	BBB
187	Nedgraving rett Ø for S2	Ø	2.9.08	BBB
188	Nedgraving rett Ø for S2	N	2.9.08	BBB
213	Steinpakning ved x10. Plan	S	2.9.08	BBB
214	Steinpakning ved x10. Plan	S	2.9.08	BBB
219	Deler av fotkjede av kampestein.	N	3.9.08	BBB
220	Deler av fotkjede av kampestein.	N	3.9.08	BBB
221	Fotkjede av kampestein. Plan.	V	3.9.08	BBB
223	Fotkjede av kampestein. Plan.	S	3.9.08	BBB
238	Gravhaug 12. Profil fra V-Ø	N	3.9.08	BBB
237	Gravhaug 12. Profil fra V-Ø	N	3.9.08	BBB
236	Gravhaug 12. Profil fra V-Ø	N	3.9.08	BBB
235	Gravhaug 12. Profil fra V-Ø	N	3.9.08	BBB
234	Gravhaug 12. Profil fra V-Ø	N	3.9.08	BBB
233	Gravhaug 12. Profil fra V-Ø	N	3.9.08	BBB
239	Sjakt oversikt.	Ø	3.9.08	BBB
240	Fotkjede og steinpakning.	Ø	3.9.08	BBB
242	Steinpakning ved x10.	S	3.9.08	BBB
246	Profil over fotkjede.	N	3.9.08	BBB
247	Profil over fotkjede.	N	3.9.08	BBB
250	Fotkjede og sjakt.	V	3.9.08	BBB
252	Fotkjede og sjakt.	V	3.9.08	BBB
257	Fotkjede og brannflak	V	3.9.08	BBB
258	Fotkjede	S	3.9.08	BBB
260	Brannflak	S	3.9.08	BBB
263	Brannflak. Målestokk 2m	S	3.9.08	BBB
265	Utvidet sjakt mot N	S	3.9.08	BBB
268	Utvidet sjakt mot N	N	3.9.08	BBB
269	Brannflak	NØ	3.9.08	BBB
273	Utvidet sjakt mot N	NV	3.9.08	BBB
277	Brannflak	V	3.9.08	BBB
282	Skubbkvern funnet i fyllmassen i sjaktens Ø del		3.9.08	BBB
298	Sjakt med kampesteiner, brannflak og fotkjede	Ø	3.9.08	BBB
301	Utvidet sjakt mot N	NV	3.9.08	BBB

320	Brannflak. Profil	Ø	3.9.08	BBB
321	Brannflak. Profil	N	3.9.08	BBB
322	Brannflak. Profil	Ø	3.9.08	BBB
331	Brannflak synlig i profil	N	3.9.08	BBB
332	Brannflak synlig i profil	N	3.9.08	BBB
339	Kampesteiner i utvidelse, bak steinkammer	NV	4.9.08	BBB
340	Kampesteiner i utvidelse, bak steinkammer	N	4.9.08	BBB
346	Oversikt over Haug 12	Ø	5.9.08	BBB
361	Kampesteiner i utvidelse, bak steinkammer	S	5.9.08	BBB
365	Kampesteiner i utvidelse, bak steinkammer	S	5.9.08	BBB
367	Kampesteiner i utvidelse, bak steinkammer	N	5.9.08	BBB
370	Kampesteiner i utvidelse, bak steinkammer	NV	5.9.08	BBB
374	Kampesteiner i utvidelse, bak steinkammer	S	5.9.08	BBB
380	Kampesteiner i utvidelse, bak steinkammer	SV	5.9.08	BBB
383	Kampesteiner i utvidelse, bak steinkammer	N	5.9.08	BBB
393	Kampesteiner i utvidelse, bak steinkammer	N	5.9.08	BBB
408	Sjaken etter tildekking med løsmasser	Ø	8.9.08	BBB
412	Sjaken etter tildekking og inngjerding	Ø	8.9.08	BBB
416	Haug 12	SV	8.9.08	BBB
417	Haug 12	SV	8.9.08	BBB
501	Glassperler		27.8.08	BBB
502	Bjørneklør		27.8.08	BBB
503	Fjær fra spenne		27.8.08	BBB
504	Fragmenter fra dekorerte beingjenstander		12.9.08	BBB
505	Brente bein		12.9.08	BBB
506	Brente bein og fragment av spenne		12.9.08	BBB
507	Fragment av spenne			
508	Utsikt fra kjempehaugen i Hegstadmarka mot Hallem		2009	BBB
509	Sjaken høsten 2009. Vegetasjonen dekker såret	V	2009	BBB
510	Haug 12 høsten 2009. Sjaken er inngjerdet og tildekket	Ø	2009	BBB

17. Tegninger

Kartskapnr:	8564	Plantegning 1/7
	8565	Plantegning 2/7
	8566	Plantegning 3/7
	8567	Plantegning 4/7
	8568	Plantegning 5/7
	8569	Plantegning 6/7
	8570	Plantegning 7/7
	8571	Profiltegning 1/5
	8572	Profiltegning 2/5
	8573	Profiltegning 3/5
	8574	Profiltegning 4/5
	8575	Profiltegning 5/5

18. Kilder

Birgisdottir, Brynja Bjørk 2009: *Staselig begravelse i skadet gravhaug*. SPOR 1/2009

Birgisdottir, Brynja Bjørk 2009: *Rapport. Arkeologisk undersøkelse 2008. Stiklestad Østre 29/1, Verdal kommune, Nord-Trøndelag*. Upublisert rapport. NTNU-Vitenskapsmuseet.

Klüwer, Lorents Diderich, 1823: *Norske Mindesmærker*. Faksimile-utgave utgitt av foreningen facsimilia Nidrosensia. Trondheim 1960.

Lund Hansen, 1969: *Kvarmløsefundet – En analyse af Sösdalastilen og dens forudsetninger*. Aarbøger for nordisk oldkyndighed og historie.

Nicolaysen, N 1863: *Norske fornlevninger : en oplysende fortegnelse over Norges fortidslevninger, ældre en reformationen og henførte til hver sit sted*. Kristiania 1862-1866.

Rygh, Karl 1871: *Indberetning til filialafdelingens Direktion*. Foreningen til Norske Fortidsmindesmerkers bevaring. Aarsberetning for 1870. Kristiania 1871.

Rygh, Karl 1879: *Faste fornlevninger og oldsagsfund i Nordre Throndhjems amt*. Trondhjem.

Sahlin, Bernhard 1904: *Die altgermanische thierornamentik*. Stockholm.

Schøning, Gerhard 1795: *Gerhard Shiönings Rejse til Stikkelstad*. Topographisk Journal for Norge. Christiania 1794-1795.

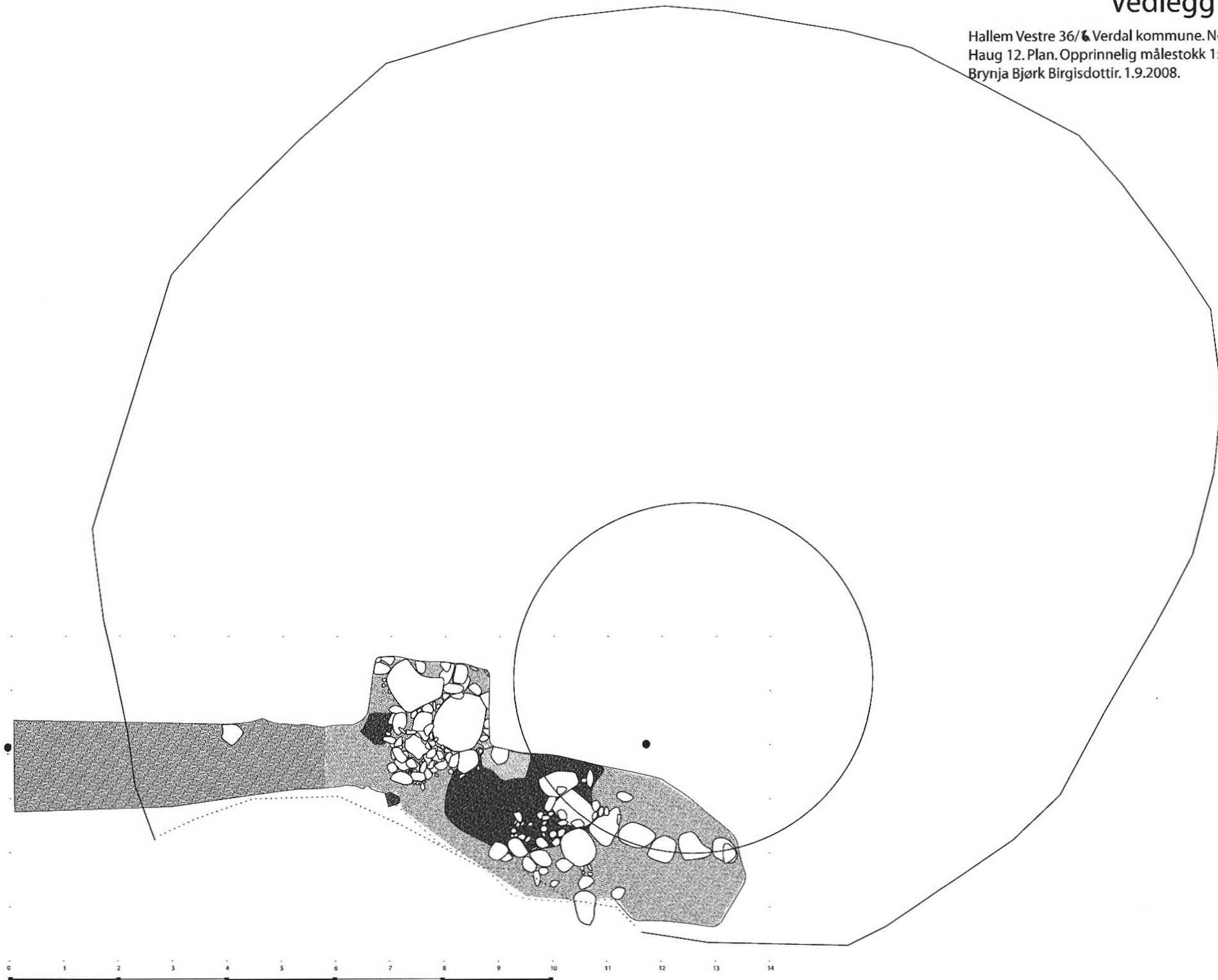
Stenvik, Lars F. 1994: *Gravminner og maktsentra*. Før og etter Stiklestad 1030. s.79-92.

19. Vedlegg

- Vedlegg 1. Plantegning – Haugens omkrets + sjakt
- Vedlegg 2. Plantegning – Sjakten med gravanlegg og andre strukturer
- Vedlegg 3. Profiltegning – profil fra V-Ø sett mot N.
- Vedlegg 4. Rapport. Dateringsanalyse. Seksjon for arkeometri. NTNU Vitenskapsmuseet.
- Vedlegg 5. Rapport. Analyse av brente bein. Anatomisk Institutt, UiO.
- Vedlegg 6. Avisutklipp

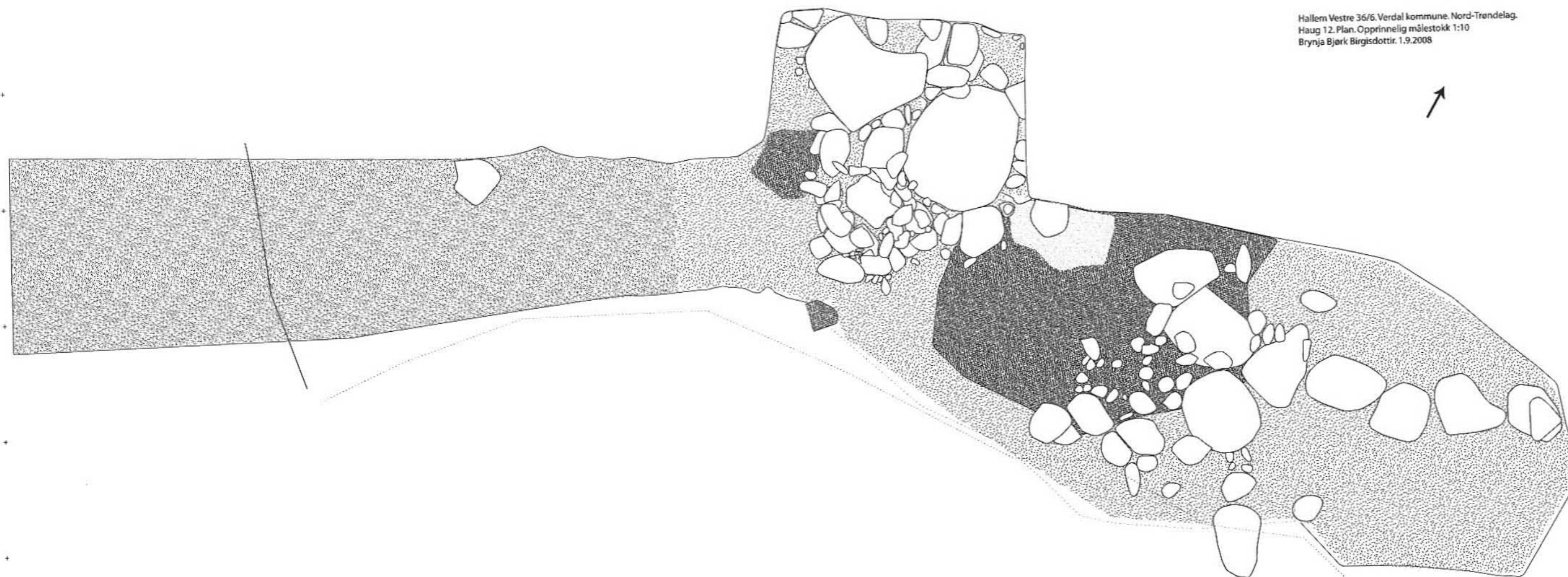
Vedlegg 1

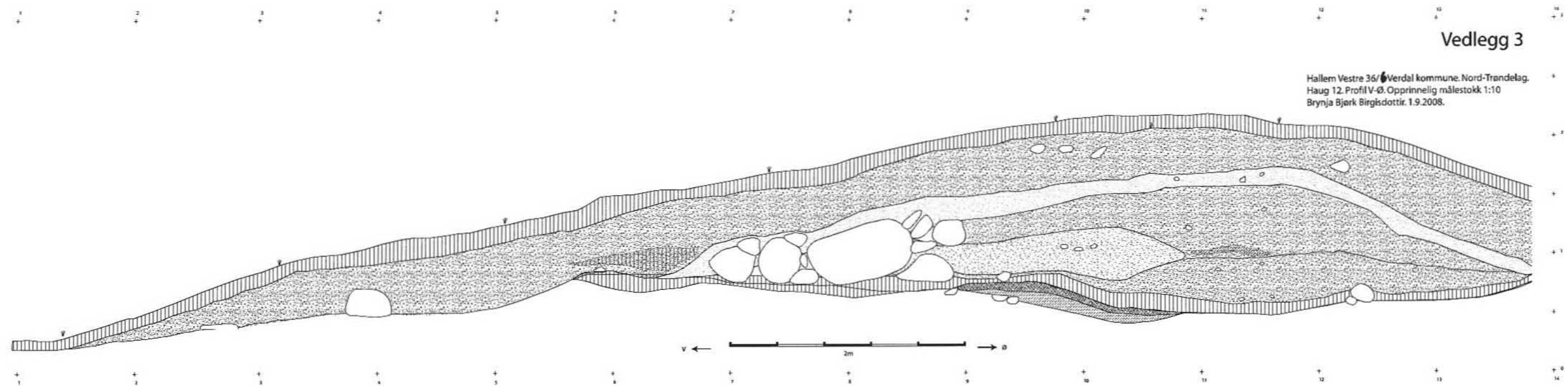
Hallem Vestre 36/6 Verdal kommune. Nord-Trøndelag.
Haug 12. Plan. Opprinnelig målestokk 1:10
Brynja Bjørk Birgisdottir. 1.9.2008.



Vedlegg 2

Hallem Vestre 36/6, Verdal kommune, Nord-Trendelag.
Haug 12. Plan. Opprinnelig målestokk 1:10
Brynja Bjørk Birgisdottir, 1.9.2008





Vedlegg 3

Hallem Vestre 36/Verdal kommune, Nord-Trøndelag.
Haug 12. Profil V-Ø. Opprinnelig målestokk 1:10
Brynja Bjørk Birgisdottir, 1.9.2008.



LABORATORIET FOR RADIOLOGISK DATERING

Adr.: NTNU – Gløshaugen, Sem Sælandsv. 5, 7491 Trondheim
Telefon 73593310 Telefax 73593383

DATERINGSRAPPORT

Oppdragsgiver: Birgisdottir, Brynja B.
SAK
NTNU/VM


DF-4181

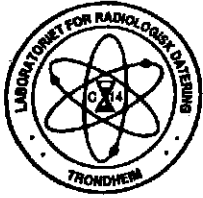
Lab. ref.	Oppdragsgivers ref.	Materiale	Datert del	^{14}C alder før nåtid	Kalibrert alder	$\delta^{13}\text{C}$ ‰
T-19785	#1, Hallem Vestre Verdal, Nord-Trøndelag	Trekull Bjørk, osp	3.3 g	2825 ± 55	BC1020-905	-26.1*

Dato: 16 JAN 2009

Laboratoriet for Radiologisk Datering


Fred H. Skogseth


Steinar Gulliksen



LABORATORIET FOR RADIOLOGISK DATERING

Adr.: NTNU – Gløshaugen, Sem Sælandsv. 5, 7491 Trondheim
Telefon 73593310 Telefax 73593383

DATERINGSRAPPORT

Oppdragsgiver: Birgisdottir, Brynja B.
SAK
NTNU/VM

DF-4181

Lab. ref.	Oppdragsgivers ref.	Materiale	Datert del	¹⁴ C alder før nåtid	Kalibrert alder	$\delta^{13}\text{C}$ ‰
TUa-7528	#2, Hallem Vestre Verdal, Nord-Trøndelag	Trekull Bjørk		2410 ± 30	BC515-405	-27.5

Dato: 16 JAN 2009

Laboratoriet for Radiologisk Datering


Pål Johan Svanem


Steinar Gulliksen



UNIVERSITETET I OSLO

DET MEDISINSKE FAKULTET

Per Holck, prof., dr.med.

Institutt for medisinske basalfag
Avdeling for anatomi, Antropologisk seksjon
Postboks 1105, Blindern
0317 Oslo

Besøksadresse:
Domus Medica, Sognsvannsveien 9

Telefon: 22 85 14 00
Telefaks: 22 85 12 78
e-mail: per.holck@medisin.uio.no

Brynja Björk Birgisdóttir,
Seksjon for Arkeologi og Kulturhistorie,
Vitenskapsmuseet,
7491 Trondheim.

Oslo 13/6-09

BESTEMMELSE AV BRENTE BEN FRA HALLEM, VERDAL, NORD-TRØNDELAG.

T 24120:

Dette er en større mengde brente ben, i alt 11 poser samt eske og småposer. Vekt alt 2495 g. Samtlige ben er svakt til moderat brent, hvilket er en forklarende faktor på den uvanlig store mengden.

Det er ben fra minst to individer i funnet: ett mannlig og ett kvinnelig. Det er biter av overkjeven med små alveoler uten bensvinn eller betennelsespreg. Her passer flere av de tannrøttene som ligger i egen liten pose. Dette peker i retning av en kvinne. Røttene viser at vedkommende har vært fullt voksen, men trolig ikke særlig gammel, neppe over 40 år. Her er en del distale mellomfotledd som også er fullt utviklet, samt skallesuturer hvor lukningen allerede har begynt. Dessuten en "kvinnelig", liten, fullt utviklet halshvirvel.

Dertil er det hvirvler og biter av korsbenet som viser at det andre individet ikke har fullført benutviklingen. Vurdert ut fra knoklenes relative størrelse antar jeg at vedkommende har vært 15-16 år gammel. Siden det ble påvist to eksemplarer av 2. halshvirvel (C2) med markert forskjellig størrelse på den oppstikkende "tannen" (*dens axis*), antar jeg at denne yngste av de to har vært en mann/gutt.

Det er også en del dyreben med noe kraftigere brenning i funnet, herav 16 bjørneklør.

Konklusjon:

Dette er en stor benmengde som representerer en dobbeltgrav med svakt brente ben, sannsynligvis av en voksen kvinne og en ung gutt. Dessuten dyreben.

Esken med ben kan hentes hos undertegnede etter nærmere avtale.

Per Holck,
prof., dr.med.

Fant rester etter rik kvinne

VERDAL: Ti bjørneklor, glassperler og en sjelden, forgylt sølvspenne er funnet i en 1600 år gammel gravhaug på Stiklestad.

Dette er første gang siden 1870 at en gravhaug blir åpnet i området like ved det historiske slagstedet, og bekrefter funn fra tidligere i sommer da man avdekket en storgård bare noen få meter fra det nasjonale kultursenteret.

– Dette er en rikt utstyrt kvinnegrav fra 400-tallet. Det kan være husfrua på en bedrestilt gård som er kremert på stedet, sier prosjektleder og arkeolog, Brynja Birgisdóttir ved NTNU.

Rester etter kremasjon

Utgravningene skjer i regi av Vitenskapsmuseet i Trondheim og er finansiert av Riksantikvaren. Utgravningene skjer på det såkalte Hallemsfeltet.

– Årsaken til at vi åpnet en gravhaug i dette området, er at den står i fare for å rase ut. Det er imidlertid gjort noen løse funn i grustaket opp gjennom tidene på grunn av erosjon i kanten av haugen, sier Birgisdóttir.

De fire arkeologene skal foreløpig sikre og dokumentere det som er nærmest raskanten.

– Å grave ut hele haugen er omfattende. Den er 20 meter i diameter og 2,5 meter høy og bygd i mange faser, opplyser Birgisdóttir.

Funnene viser at det er utført en kremasjon på stedet. Det er murt opp et ovalt kammer av stein.

– Gjenstandene er brent og skadet, men vi fant likevel en god del interessante ting. Ti bjørneklor, restene av en forgylt sølvspenne, som er typisk for stilen som oppsto rundt 400, og smeltede glassperler. Vi fant også en kam laget av bein som ble brukt til å pynte håret. I tillegg fant vi en dekorert beinnål eller hårnål.

Arkeologene mener at graven



Kvinnegrav Arkeologene fant restene etter en rik kvinne i gravhaugen ved Stiklestad. – Vi fant mye spennende, blant annet en forgylt sølvspenne, sier prosjektleder Brynja Birgisdóttir. I bakgrunn ser vi arkeologene Ruth Øyen, Ingvild Søbæk og Benedikte Aaen. Foto: LEIF ARNE HOLM

sier en del om miljøet i området omkring 400-tallet.

– Dette bekrefter det man har trodd om at det var en samling av storgods rundt Stiklestad. Dette er høystatusgraver og huserne vi avdekket tidligere, er også store. Dette bekrefter at Stiklestad var et senter i eldre jernalder.

Skikken med gravhauger forsvant med innføringen av kristendommen i Norge.

– Dette var en hedensk skikk og gravfeltene var i bruk i vikingtid frem til kristen tid.

Birgisdóttir sier det viktigste funnet er den forgylte sølvspennen.

– Den er meget sjelden og det er ikke funnet mange slike rundt om i landet tidligere. Dekorasjonen kan gi oss hjelp til datering og opprinnelsen på spennen.

Birgisdóttir utelukker ikke at



Utgravning: Brynja Birgisdóttir (foran), Ruth Øyen (bak), Ingvild Søbæk (i blått) og Benedikte Aaen er med på utgravningsarbeidet på Stiklestad.

de kan gjøre flere interessante funn. – Etter at vi er ferdige skal raskanten planeres og sikres mot videre erosjon slik at gravene kan få ligge i fred.

Leder ved seksjon for arkeologi ved NTNU, Lars Stenvik,

mener også at utgravningene på Hallemsfeltet er veldig spennende.

– Dette er en av de mindre haugene i området og er en såkalt sekundærgrav. Det betyr at det er ei grav som er satt ned i

hovedgrava. Dette forteller at området rundt er ganske spesielt.

Velstående person

Stenvik mener det kan bli aktuelt å grave ut hele haugen.

– Gravhaugene har et sterkt vern og er fredet. Det er bare slike som står i fare for å forsvinne, vi kan ta. Denne grava ville for eller siden ha rast ut.

Stenvik mener funnene bekrefter at man befinner seg i et høystatusområde.

– Dette er et prestisjefunn og er helt spesielt i nasjonal sammenheng. Det må ha vært en meget velstående person som ble gravlagt. Dette var forbeholdt de store og viktige.

Gravfunn på Hallem

I et gammelt grustak på Hallem foregår det sikkerhetsgraving av en gravhaug. Flere funn har gjort utgravingen spennende for arkeologene fra NTNU og Vitenskapsmuseet.

Vitenskapsmuseet, Stiklestad Nasjonale Kultursenter og Fylkeskommunen har over flere år fulgt med grusaket i Hallem. Opptil fire meter av grunnen har spist seg inn på gravkammeret, og nå ligger kuppelsteinene godt synlig. Derfor er det nødvendig å sikre de arkeologiske sporvne som lar seg gjøre for mer av gravhaugen raser ut, sier prosjektleder og arkeolog Brynja Birgisdóttir ved NTNU.

Nødtutgraving av grustak
Grunnen er av porøs sand, og de tørre somrene de siste årene har gjort at stadig mer av grustaket har raset ut.

Vi kan kalle dette en nødtutgraving, eller sikkerhetsgraving. Vi er nødt til å sikre det som er nærmest kanten, og vi vil også gjøre et forsøk på å berede rasen. Helst vil vi bevare gravhaugene som monumenter, men denne gangen ble vi nødt til å gripe inn, sier Birgisdóttir. De ønsker å så i frø, slik at vegetasjonen hindrer ytterligere ras.

Store og spennende funn
Prosjektlederen synes det er veldig spennende. Vi har gjort flere funn. Blant annet en grav det en veldig rik kvinne har ligget. Her fant vi ti

bjørneklor og smeltede glassperler. I samme grav fant vi også fragmenter av hørnål av ben, en hørnkam laget av ben, samt ei spesiell gullbelagt sølvspenne. Det er kun funnet ei lignende spenne i Nord-Trøndelag tidligere, sier prosjektlederen begeistret. Hun forteller hvordan de to bitte små fragmentene er dekorert nydelig med en teknikk som kun tyde på at gravene de har funnet er fra omtrent år 400 e.Kr. Det vil si at gravhaugene kan stamme fra samme tid som langhuset som ble avdekket like ved Stiklestad tidligere i sommer.

Flere graver
I utgangspunktet skulle de arkeologiske utgravingene blitt avsluttet denne fredagen, men på grunn av funnene, trenger de ei luke til. Grunnen til kvinnen var bare en liten sekundærgrav. Like ved ligger det en betydelig større grav.

Vi er veldig spent på hva som gjemmer seg under steinene her. På grunn av at vi åpnet kvinnen-graven er denne blitt punktert. Det vil si at vi er nødt til å åpne den, hvis ikke vil innholdet bli ødelagt av luft og vann. Birgisdóttir forteller også om brannflaket de har funnet avgrenset av stein.



SPENNENDE: Brynja Birgisdóttir og Ingvild Sjøbaakk synes det er spennende å grave i gravhaugen på Hallem.

Her er det tre kull og brennstein. Dette er enten ei branngrav eller et likbål. At brannflaket er funnet så nært de andre gravene trenger ikke å bety at de har noe med hverandre å gjøre, men det kan være tilfellet.

Første gang siden 1870
Gravfeltet rundt Hallemgården består av 50 gravammer fra hele jernalderen. De stammer fra Kristi fødsel og frem mot vikingtiden. I 1870 åpnet verdslingen og en av Norges første arkeologer, Karl Rygh,

Gravhaugen de har gravd i ytterkantene på er totalt 20 meter i diameter og 2,5 meter høy og er bygd i mange faser.

Utgravingene er finansiert av Riksantikvaren, og skjer i regi av Vitenskapsmuseet i Trondheim.

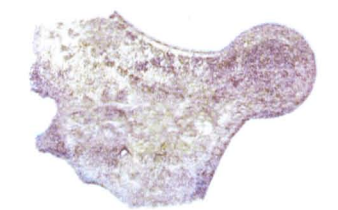
AV EITH SETH LORSEN



UINNSTEDET: Høvingsmarka er et område med flere graver.



VYE FUNN: Ingvild Sjøbaakk, Benedikte Aasen, Brynja Birgisdóttir og Eskil Foistad er spent på hva de finner under neste stødkull. Den store steinen til venstre i bildet rammer den store graven som enda ikke er åpnet.



SJELDENT FUNN: Børnespenne av sølv med gullbelagt med gull.



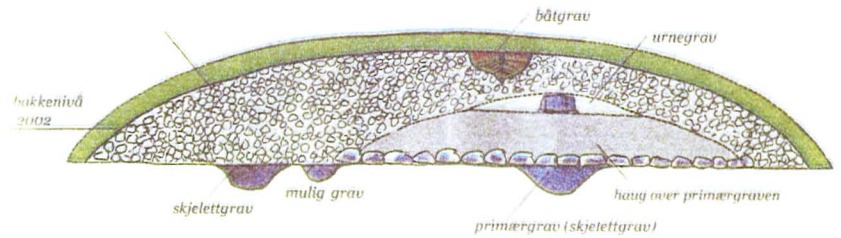
GA KRAFT?: Bjørneklor.



RAST UT: Slik så rasktallet i grusaket ut før utgravingene startet.



GRAV: Steiner er bruk i gravkammeret.



Oldtidsgraven på „Himmelplassen“ skriver seg fra det 3. århundre

Konservator Marstrand på befaring sondas.

Forleden midt i en av de mest interessante gravhaugene under studiet på den nedlytende gravhaugen i Himmelplassen, ble det funnet en grav som sannsynligvis skriver seg fra det 3. århundre. Den er så vidt åpen som en gravhaug fra det 3. århundre. Den er så vidt åpen som en gravhaug fra det 3. århundre. Den er så vidt åpen som en gravhaug fra det 3. århundre.

Hva betyr den 3 meter høye steinstøtten?

Arkeologer har funnet en gravhaug som sannsynligvis skriver seg fra det 3. århundre. Den er så vidt åpen som en gravhaug fra det 3. århundre. Den er så vidt åpen som en gravhaug fra det 3. århundre.

Staselig begravelse i skadet gravhaug

*Inngrep i et monumentalt gravminne.
Et nødvendig onde... men akk så spennende!*



Hallem vestre og Hallemsmarka. Gravfeltet ligger i marka mellom gården og Leksdalsvatnet. Foto B.B. Birgisdottir



Den utgravde haugen i forgrunnen. Foto B.B. Birgisdottir

Dette luftfotoet viser tydelig hvordan grustaket spiser seg inn på gravfeltet. Den utgravde haugen ses til høyre i bildet. Foto Lars Forseth, Nord-Trøndelag fylkeskommune

Det hender av og til at man ikke kan unngå å gjøre inngrep i kulturminner som helst skulle stått urørt i enda mange generasjoner. Kulturminner som blir truet av naturlig nedbryting eller som følge av «gamle synder», må noen ganger graves helt eller delvis for å sikre og dokumentere den kunnskapen de gjemmer.

Beitedyrene gjør ikke bare nytte for seg i gravfeltet. Her har en ku kommet seg opp grustaket og trækker i sjakten. Foto Eskil Følstad, Stiklestad Nasjonale kultursenter



I området rundt Stiklestad ligger flere samlinger med monumentale gravminner fra yngre og eldre jernalder. Lett synlig fra Stiklestad kirke og kultursenteret, på Hallemsåsen, troner noen av Midt-Norges

største gravhauger mot horisonten og gir et inntrykk av områdets fordums storhet. De største haugene er over 40 meter i diameter og 6 meter høye.

Gravfeltet har en gang bestått av et ukjent antall gravminner langs hele åsen, men har gjennom århundrer med dyrking, veiarbeid, utbygging og andre inngrep blitt betydelig redusert. I dag kjenner vi kun et

titalls gravanlegg i denne marka. Gravene er av ulik form og størrelse, alt fra kjempehauger til lave røyser og steinsettinger. Gjenstandsfunn i gravene på Hallem viser at feltet har vært i bruk over lang tid, gjennom både eldre og yngre jernalder.

BESKREVET PÅ 1700-TALLET

Gravfeltet ble befart av Gerhard Schøning allerede i 1774. Han beskriver de største gravhaugene som *Kiempe-Hauge* og forteller at det etter hans besøk ble gravd i en av de store haugene, uten at han hadde kjennskap til hva som ble funnet i den, annet enn kampesteiner så store at de ikke kunne flyttes. Schøning mente at navnet Hallem måtte komme av Hallheim: «... et Sted, hvor et Hof, en Konges Huus eller Bellig, som de Gamle kaldte Hall, var at finde. En av de gamle Konger eller Høvdinger har da havt sin Bopæl på denne Gaard.» Riktignok er det hittil ikke funnet noen spor etter en hall på Hallem men størrelsen på haugene i gravfeltet tilsier sikkert nok at det hviler både småkonger og høvdinger her.

Flere beskrivelser finnes av feltet fra 1800-tallet, og blant dem er Lorentz D. Klüwers beretning fra 1823: «Paa Heiden ovenfor Gaarden Hallem findes en Mængde svære kæmpehouge, fra Brændolden, da deri Tid efter anden er opgravet Urner og brændte Been, samt nogle Vaaben. Her staaer ogsaa en Bautasteen, 6 Alen lang, flad og spids til Toppen. I Nærheden heraf findes ogsaa nogle Stene tilbage af et Thingsted.» Tingstedet han henviser til er et gravfelt med lave steinringer og steinsettinger på nabogården Forbregd.

I 1870 fikk Karl Rygh undersøkt flere av gravhaugene. Blant funnene fra hans undersøkelser er noen av Midt-Norges fineste gjenstander fra eldre jernalder. Den mest kjente er en såkalt hakekorsfibula, en av kun seks slike funnet i Norge. Disse spennene knyttes til høystatusmiljøer, og et slikt funn viser at det bodde høvdinger på Hallem. Å redegjøre for alle Ryghs funn på Hallem vil bli for omfattende i denne sammenhengen, men i en av hans beretninger fra stedet finnes en viktig bemerkning som leder oss til dagens problemstilling og grunnen til at vi i det hele tatt befinner oss i gravfeltet på Hallem. «I aasens skraaning mod syd er en betydelig række hauger. Østligst ligger en stor haug med en 3,5m høi bautastein paa toppen; den er halvt ud-graven, idet der i lang tid blev taget veifyld iden ...» Og dette er nettopp grunnen til at det ble foretatt en nødgravning her sommeren 2008.

GRUSTAK «SPISER» GRAVEN

Hallemsåsen er en morenerygg. Den består av rullestein, grus og porøs sand, ypperlig materiale til veianlegg og grunnutbedringer. Løsmasser har blitt tatt ut til veiarbeid alt fra midten av 1800-tallet, og grustaket er til og med avmerket på det eldste kartet

graver fra yngre og eldre jernalder har gått tapt i grustaket. Sannsynligvis var det enda flere som ikke ble oppdaget. I dag er selve grustaket gjengrodd, og høye trær vitner om at det er flere tiår siden siste gruslast ble hentet. Det er disse gamle inngrepene som truer de monumentale haugene i dag.



Gravkammeret kommer til syne i sjakten.

Gravkammeret etter rensing i sjakten. Foto B.B. Birgisdottir

Gravkammeret etter at dekkhel- len er fjernet. Foto B.B. Birgisdottir

vi kjenner fra gravfeltet. Kartet ble tegnet av Haakon Christiansen i 1921 og er en detaljert og geografisk nøyaktig oppmåling av feltet. Når kartet legges over et moderne flyfoto er det kun små avvik i innmålingene og det er godt synlig hvordan grustaket har spist seg inn på gravfeltet. Løsfunn innlevert til NTNU Vitenskapsmuseet i årenes løp viser også at et ukjent antall

Kanten av grustaket mot gravfeltet er inntil 10 meter høy.

Som et ledd i fylkeskommunens «frem i lyset»-aksjon har man hugget skogen som skjulte feltet, og ungdyr beiter nå her for å holde vegetasjonen nede. Dette gjør at gravfeltet er godt synlig langveis fra og monumentene kommer til rette slik de



burde. Men ulempen er at dyrene går langs kanten av grustaket, og dette fører til ytterligere ras og erosjon. For å sikre eventuelle begravelser som stod i fare for å rase ut, ble det sist sommer foretatt et inngrep. Løsningen ble å grave en sjakt langs raskanten for å avdekke mulige sekundære graver og redde disse fra å rase ut. Slik ville det være mulig å frigjøre et område langs kanten og utsette den verste rasfaren en stund til. Ved å gjerde inn sjakten og dekke såret med gresstovr vil erosjonen forhåpentligvis gå saktere i årene fremover.

Haugen er avmerket på kartet fra 1921, og var opprinnelig 20 meter i diameter og over 2 meter høy. Ved foten av den er det mosegrodde kampesteiner, og toppen er flat med en plyndrings- eller sigegrop i siden. Minst 4 meter mot sør var allerede forsvunnet i grustaket.

LAPPETEPPE AV GRAVER

I den smale sjakten som knapt var mer enn 1,5 x 14 meter ble det funnet spor etter ikke mindre enn fem gravanlegg! At gravhauger fra eldre jernalder er bygget opp over lang tid og fremstår som et lappeteppes av graver fra flere perioder, er godt kjent i Nord-Trøndelag og ikke uventet i et felt som Hallem. Den første graven var et lite steinkammer, dekket av en avlang flat steinhelle. Kammeret var pent oppmurt av små rullestein tett inntil større kampesteiner inn mot midten av haugen. Etter at kammeret var godt rensert og dokumentert, ble dekkhellen under stor spenning løftet av. Kammeret var fylt med sand fra haugmassen. Da sanden ble fjernet viste det seg at kammeret var fylt med rensede, brente bein. Tilsynelatende var beina lagt direkte i kammeret uten noen form for beholder. Blant beina lå fragmenterte gravgaver, skadet av likbålet. Små uanselige fragmenter

Disse bjørneklørne lå sammen med menneskebein i kammeret. Foto Kari Dahl

Bjørnekløen avslører at det virkelig er en grav i kammeret. Foto NTNU Vitenskapsmuseet



som etter hvert viste seg å kunne føyes til i rekken av tidligere høystatusfunn fra Hallem.

LAGT PÅ BJØRNEFELL

Blant menneskebeina i kammeret ble det funnet atten bjørneklør. I romersk jernalder var det vanlig å legge den døde på en bjørnefell på båren, og derfor finner vi gjerne igjen klørne i branngraven.

Av gravgaver ble det funnet fragmenter av smeltede glassperler, fragmenter av en dekortert beinkam og minst to beinnåler. Det var flere fragmenter av en forgyllt sølvspenne og deler av festeanordningen til spennen. Slike gravgaver tilsier at det var en fornem dame som ble gravlagt i det lille kammeret, og det er slett ikke usannsynlig at hun har vært husfruen eller gammelbruen på storgården Hallem. De brente beina vil nå bli undersøkt ved Anatomisk institutt i Oslo for å fastslå den dodes kjønn og alder. Foreløpig kan man si at det er en mann og en ung kvinne.

GLASSPERLER FRA ROMERRIKET

Glassperlene er sammensmeltet på grunn

av varmen fra likbålet. Vi kan derfor ikke vite helt hvordan de har sett ut eller om de har vært dekorert på noe vis. Mest sannsynlig har de vært enkle, små perler av ensfarget blått, rødbrunt og hvitt eller klart glass. Glassperler kom først til Norge i romertid og har vært importert som ferdigvare fra Romerriket.

Små biter av hvitbrent bein med utskjæringer viste seg å være fragmenter av en beinkam og minst to beinnåler. Fragmentene er dekorerte med buer, prikker og sirkler, og det er rester etter små bronseagler som holdt kammen sammen. Kammen og nålene er et hårsett: håret ble satt opp og pyntet med en kam og to flate beinnåler.

Den gravgaven som vekket mest oppmerksomhet var noen små løvtynne metallfragmenter med svake spor etter ornamentiikk. Fragmentene var gullfargete med svart belegg, men var hvite i bruddflaten. Gjennom røntgenanalyse ble det fastslått at fragmentene var av forgyllt sølv, deler av en såkalt sølvblikkspenne. Sølvblikkspenner kan dateres til slutten av romertid eller

overgangen til folkevandringstid. Dekoren og formen på fragmentene gjorde det mulig å finne en parallell som illustrerer hvordan spennen fra Hallem opprinnelig kan ha sett ut.

MOTERIKTIG SPENNE DATERER GRAVEN

Spennfragmentene er det sikreste daterende elementet fra denne graven. Den var moteriktig ved slutten av 300-tallet og begynnelsen av 400-tallet og er ikke funnet i slike sammenhenger tidligere. De brente beina i graven var rensset, og det var lite trekull å finne. Det ble likevel gjort et forsøk på å datere de små mengder trekull som det lyktes å fange opp. Resultatene var ikke i samsvar med gravgodset og kan nok ikke brukes til å datere graven. Trekullet ble nemlig datert til begynnelsen av førromersk jernalder eller omtrent 700 år tidligere enn sølvblikkspennene gjorde sitt inntog i moteverdenen!

FLERE GRAVER

De andre gravene i denne haugen på Hallem er minst like interessante som det lille kammeret. I sjakten var det mulig å se noen mindre ansamlinger stein som like gjerne kan være del av haugmassen og ikke egne konstruksjoner. De strukturene som vi er sikre på er deler av andre eldre og yngre gravanlegg, blant annet er to store kampssteiner som kammeret ble bygget inntil. De

lot seg ikke rokke med håndmakt og tilhører nok samme type gravanlegg som Schønning beskrev i 1774: under jordhaugen var det «så store Stene, at to å tre Karle neppe kunde faae dem af Stedet». I Ryghs undersøkelse i 1870 ble det funnet brente bein under slike kjempesteiner, så vi kan trygt anta at det er et gravanlegg.

I sjaktens østligste del ble det avdekket en del av en steinring bestående av store kuppelsteiner. Ringen utgjør en fotkjede i en egen grav, en grav som kan bestå av en steinring med en steinkiste eller en liten røys i midten. Kurven på ringen tilsier at den er omtrent 8 meter i diameter, og det er mulig at graven ligger sentralt under haugens høyeste punkt.

Delvis under denne ringen ble det avdekket et brannflak eller et lag av brent torv. Laget er 10 cm tykt, sirkelformet og tykkest i midten, men forsvinner inn under haugen og kunne ikke avdekkes i sin helhet. Det ble observert små fragmenter brente bein i brannlaget uten at disse kunne samles opp. Brannflaket ble datert til slutten av eldre bronsealder, men det er vanskelig å si hva det kan representere. Det kan være rester av et likbål i bronsealderen, eller det kan ligge rester av en bronsealderboplass under haugen. I fyllmassen i haugen ble det funnet en skubbekvern som må komme fra en boplass i umiddelbar nærhet.

Mot kanten av grustaket var det en delvis utrast steinkonstruksjon av større steiner med småsteiner lagt sirlig mellom. Det var deler av denne konstruksjonen som var synlig i bruddkanten før undersøkelsen begynte, og det er fare for at det her dreier seg om en allerede ødelagt og utrast grav. Det får vi nok aldri vite sikkert.

Denne monumentale gravhaugen på Hallem fremstår gjennom vårt kikkhull som en mosaikk av større og mindre gravanlegg og mulige bosetningsspor. Sammen med de stående monumentene og



Øverst: Fragmenter av en dekorert kam av bein. Nederst: Ikke så lett å se, men dette er smeltete perler fra graven. Foto Kari Dahl

tidligere undersøkelser som ble foretatt i feltet for 140 år siden, og en mengde løsfunn innlevert til museet frem til i dag, vitner dette om et sted preget av rikdom og makt. Arbeidskrevende gravanlegg og importerte luksusgjenstander forteller at høvdingene på Hallem hadde godt overskudd i husholdningen.

Siste kapittel om gravfeltet i Hallemsmarka er neppe skrevet, selv 235 år etter Schønning's beretning. Ytterligere sikringstiltak vil bli nødvendig i årene som kommer, om monumentene skal bestå for kommende generasjoner.

LESETIPS
Gerhard Shiønning's Rejse til Stikkelstad. *Topographisk Journal for Norge Christiania 1794–1795*. Klüwer, Lorents Diderich, (1823) 1960. *Norske Mindesmærker (1823)* Faksimileutgave utgitt av foreningen Facsimilia Nidrosiensia. Trondheim.
Torkil Johansen: *Jern og grav. Maktpolitiske kontekster i Trøndelags eldre jernalder*. Bergen upubl. hovedfagsoppgave. Bergen 2003
Karl Rygh, 1871. *Indberetning til filialavdelingens direktion. Aarsberetning for 1870*. Foreningen til norske fortidsmindesmerkers bevaring. Christiania 1871.
Karl Rygh, 1879. *Faste fornlevninger og oldsagfund i Nordre Throndhjems amt*. Trondhjem.

Forfatter

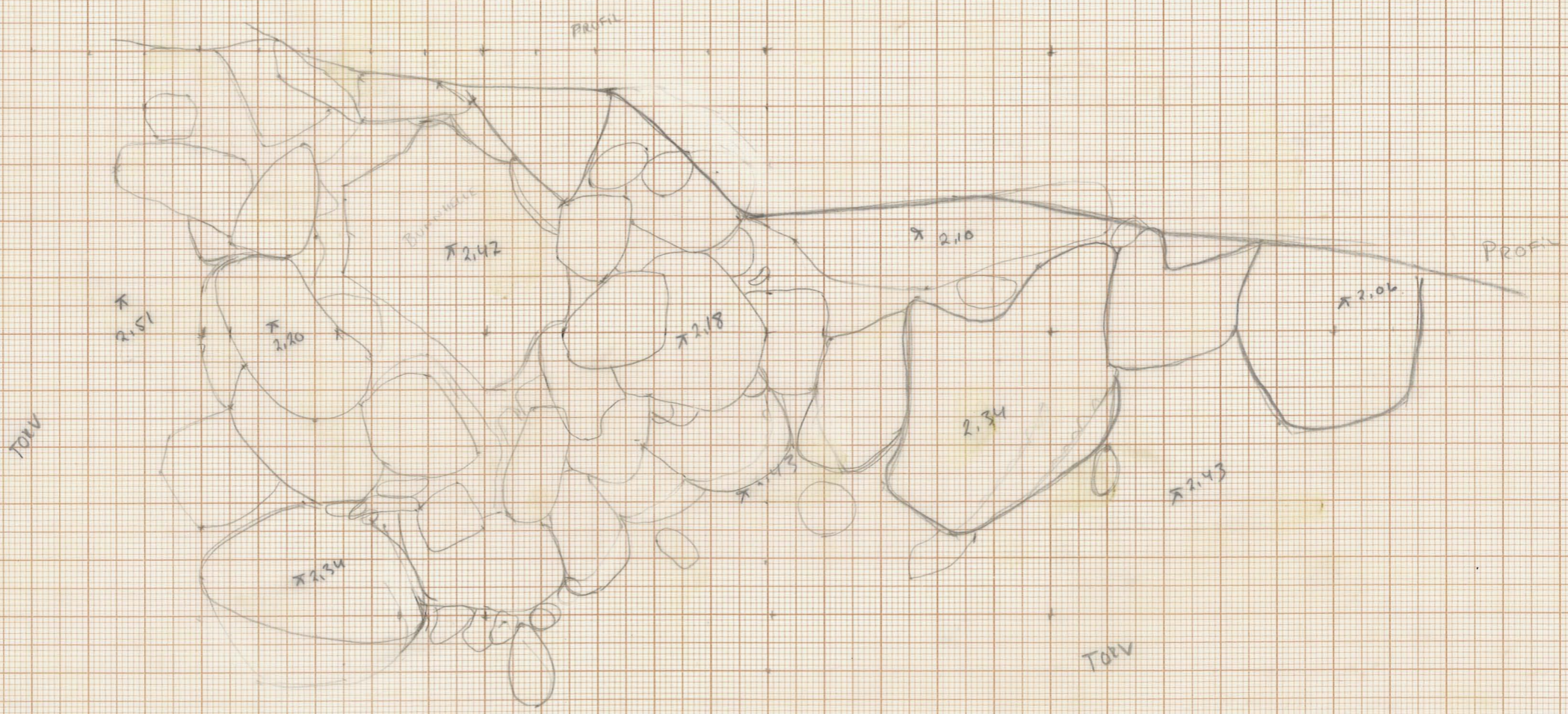
Brynja Björk Birgisdóttir er arkeolog og ansatt ved NTNU Vitenskapsmuseet, Seksjon for arkeologi og kulturhistorie. ■



Gullbeslagene som ble funnet har sittet på en spenne. Montasjen antyder hvordan spennen opprinnelig så ut.

Foto
B.B. Birgisdóttir

Kammerbau planlegung 1:10
JBB
Dagew. f. x 2.81
bun 3.32



Kallem Vestre 56/1.6 Naugle
Verdal k N Tid.

1:10 Grov 2: 387 5/9 2005

Fix: ~~1.85~~ 1.86





T 2160

2198

Gundipus

T 2163

2148

Torrigan

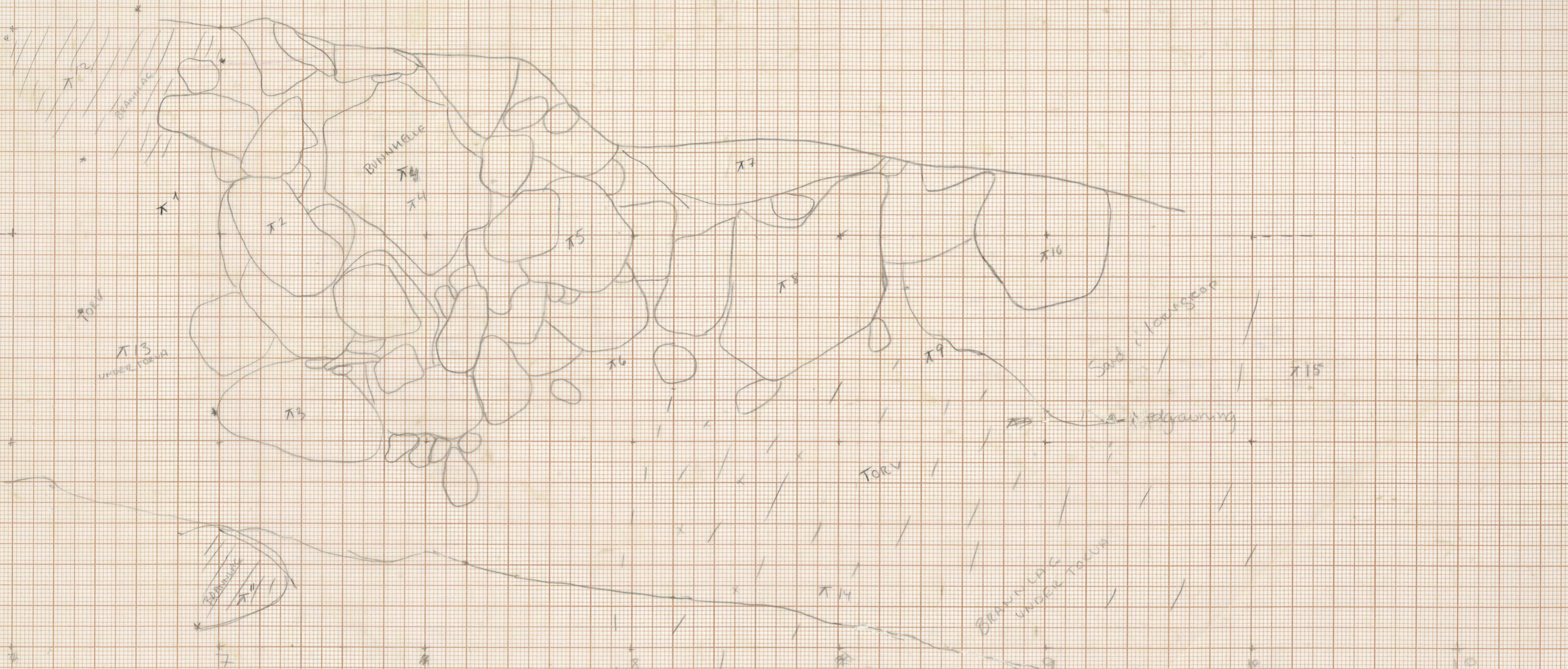
4

5

6

7

Stamm Vestre 30/1.6 Mang 12
Verdakt. N-Tel Spakt. 280808 1'10 BES



D.FIX 2.81

A
1 2.51
2 2.20
3 2.34
4 2.42
5 2.15
6 2.43
7 2.10
8 2.34
9 2.43
10 2.06

BUNN AV SPAKT 3.32

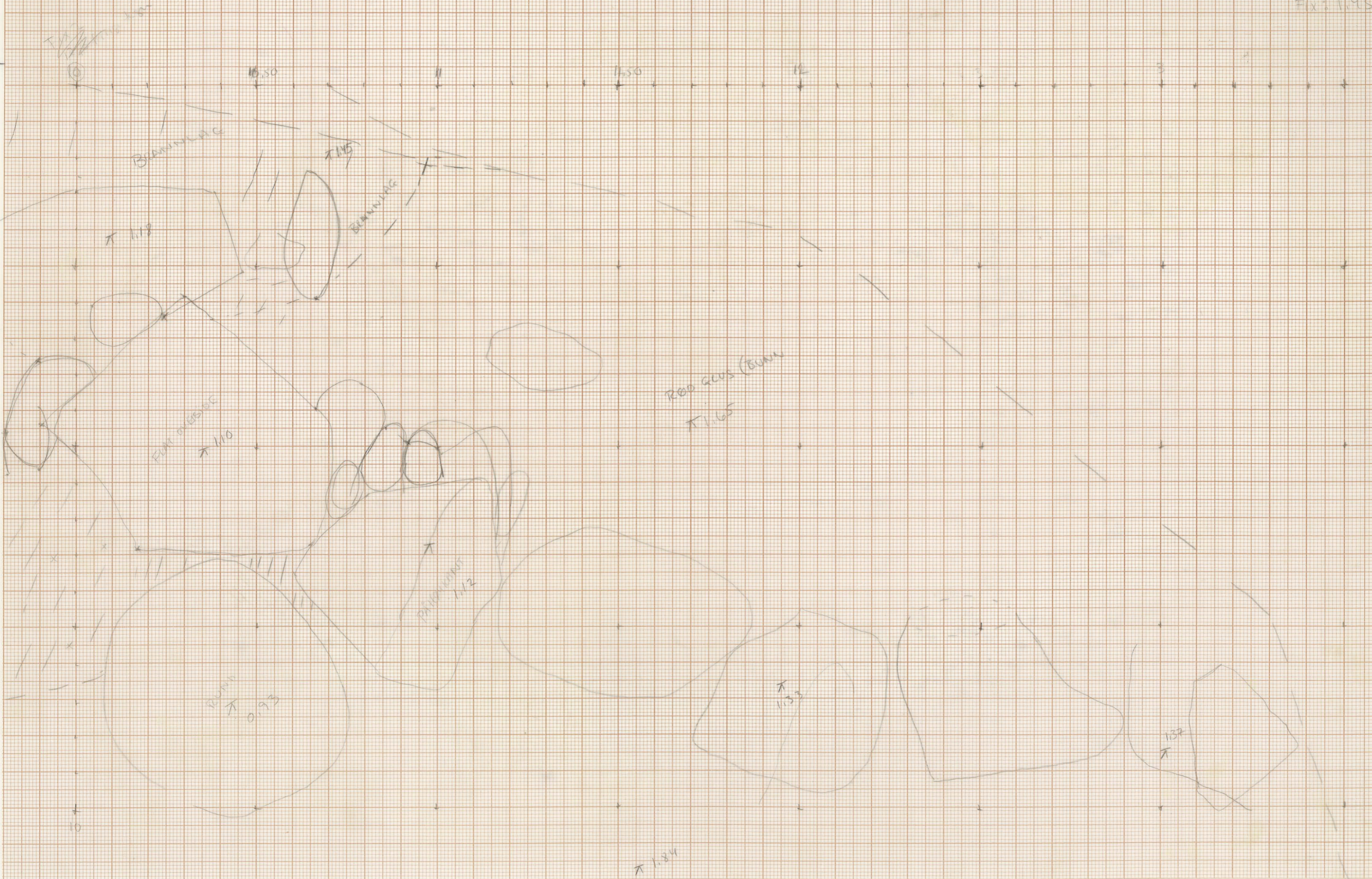
Fix 1.45	14 1.23	17 1.49	18 1.13
X 11 1.27	15 1.24	12 1.31	
X 12 1.21			
X 13 under kora 1.29			

RANNE ↓



Challen Vestre 3/1/10 Havn
Verdalt N.T. 2/9 2008
1:10 Plan tegn 9

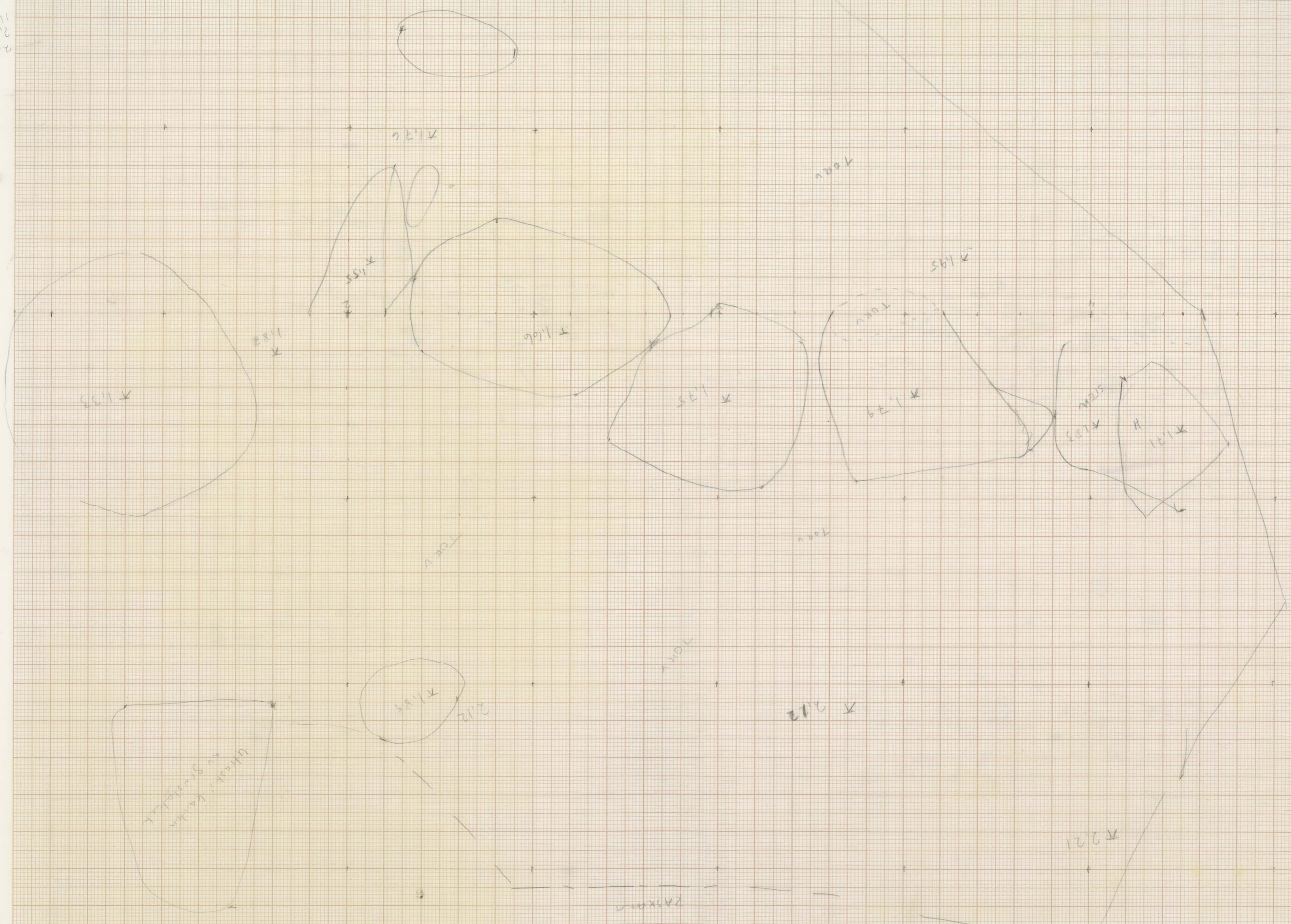
Fix: 1.45



BRANNLAG OVER

DAGENS FIK: 1187

16.2
2.02
2.35



8/9 OK 1953
 HELLERMAN V. 3/10
 11/10
 11/10



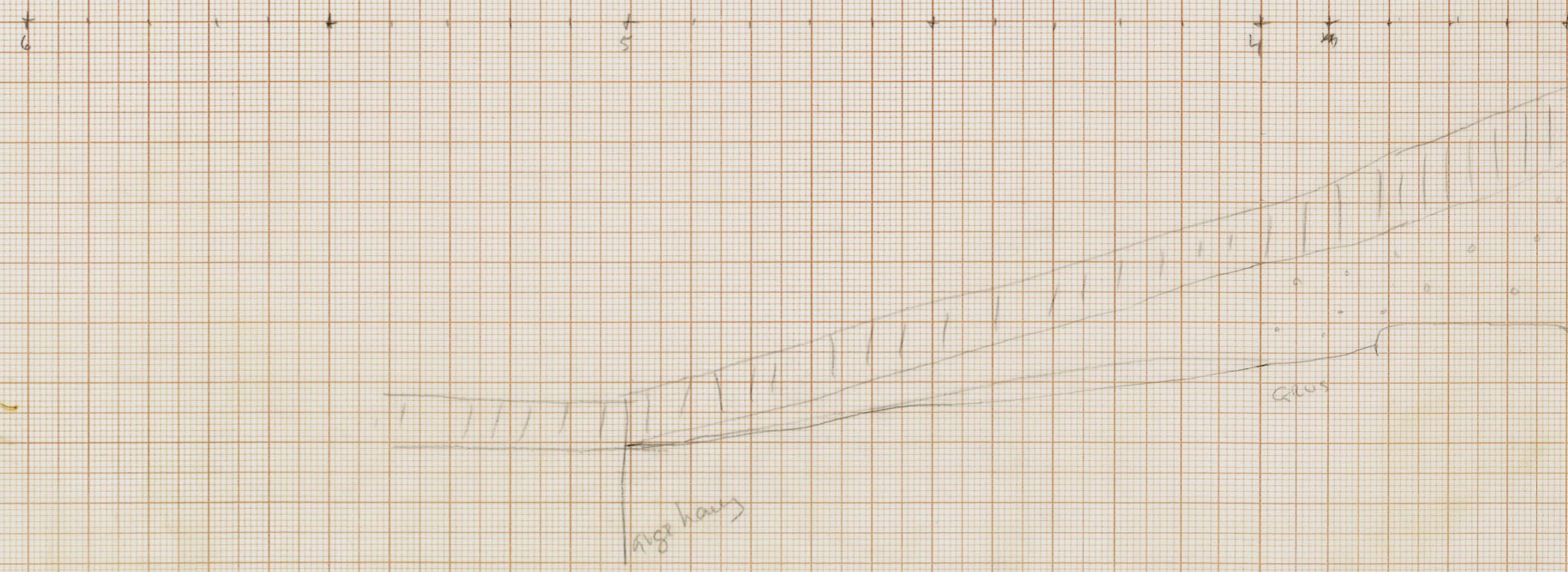
ROAD 3/1901

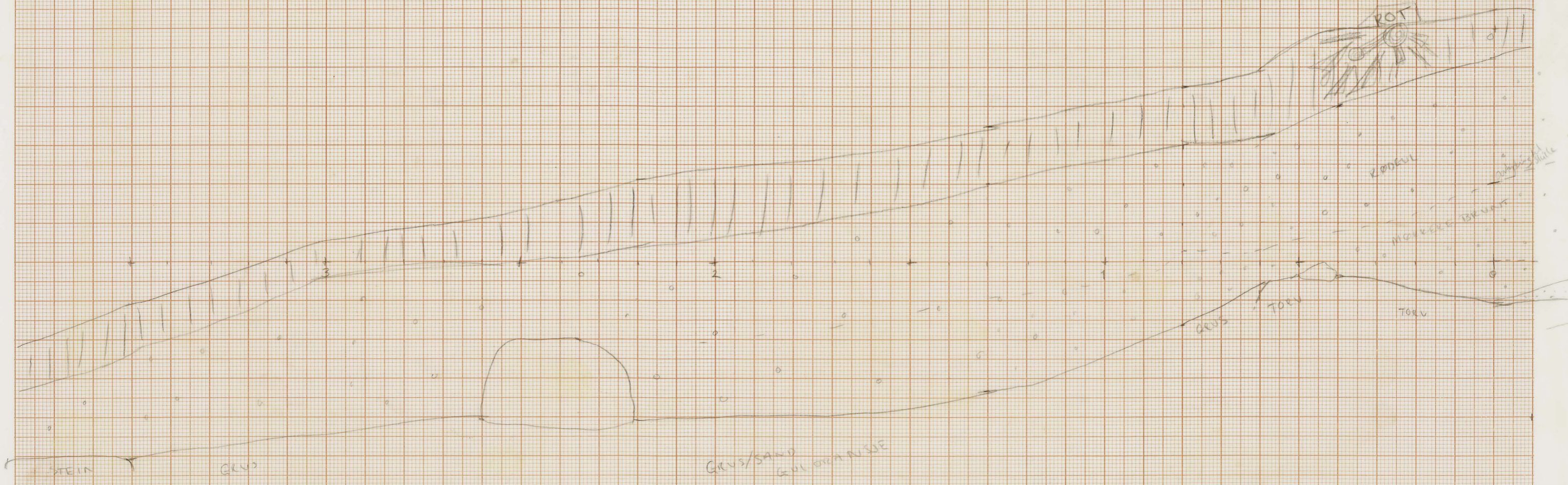
ROAD 3/1901

ROAD 3/1901



hang 12
inlem versie 34/0
Verdakt. N-Tel.
PROFIL 1/5

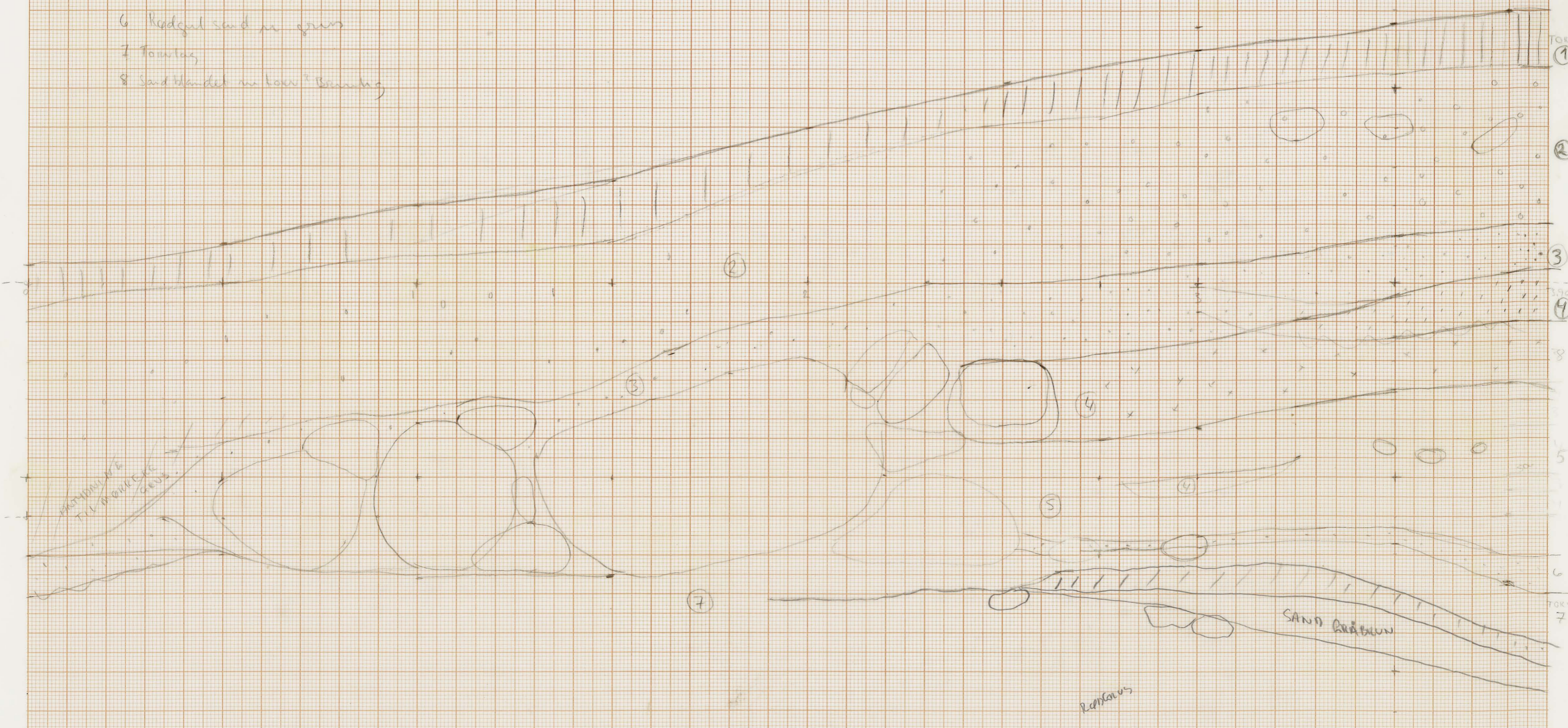




- 1. overflade/torr
- 2. Gul græs/sand med en del mindre store sten
- 3. Grønlig sandlag, lys fuktet løkken fod
- 4. Rødt, grønblandet sand
- 5. Sand/græs-grønt, med luse eller rød løv/og græs
- 6. Rødt sand og græs
- 7. Torvlag
- 8. Sand blandet med torv i Bænkning

Verdnet k. N-Tred
 Profil 1:10 BSS V↔

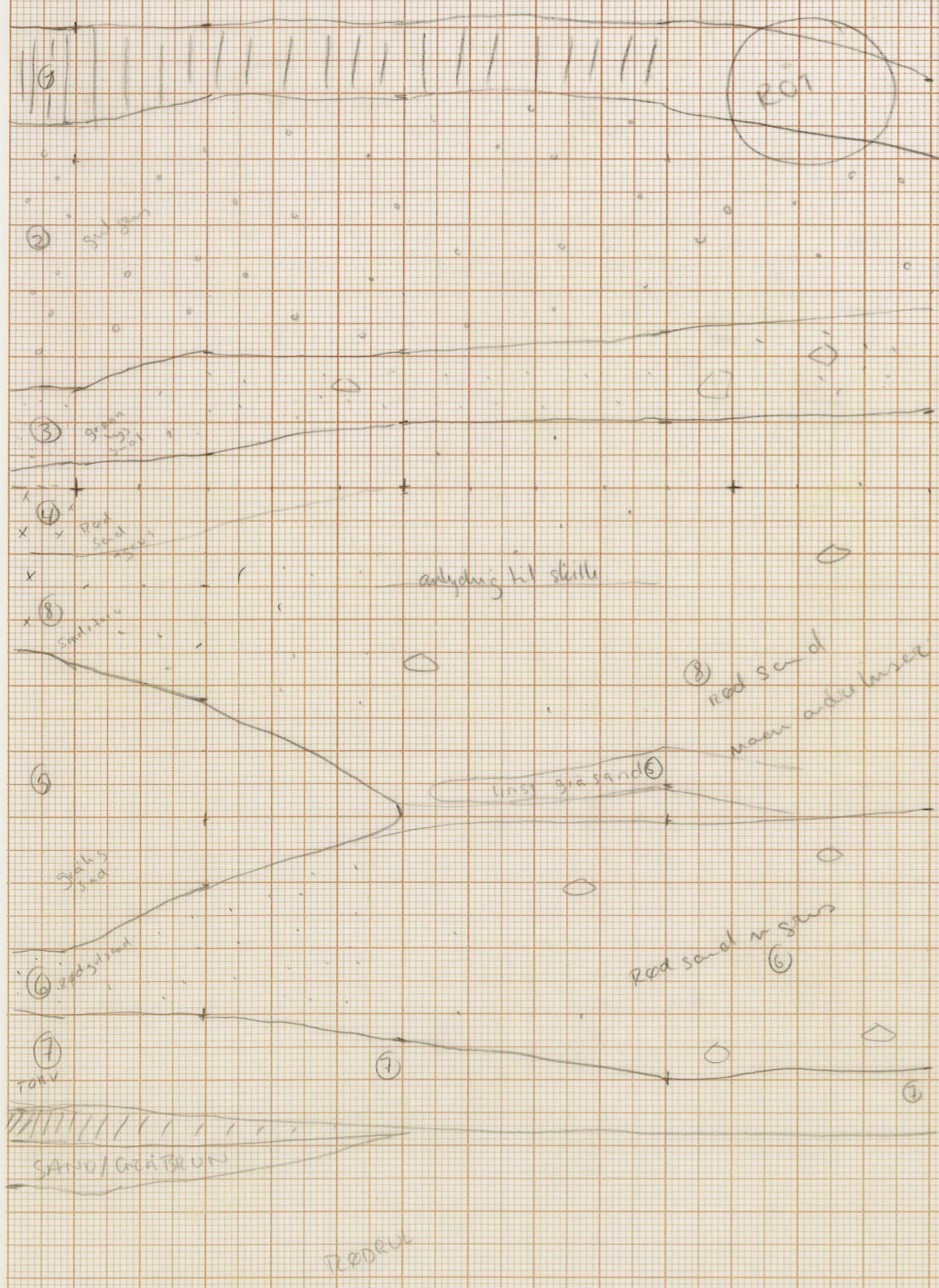
PROFIL 3/5



10 cm
 Torv
 under
 problem
 10 cm
 sand lag
 under

Verdal k. N. 111
Profil 1/10 BBS
2/A 2005

PROFIL 4/5

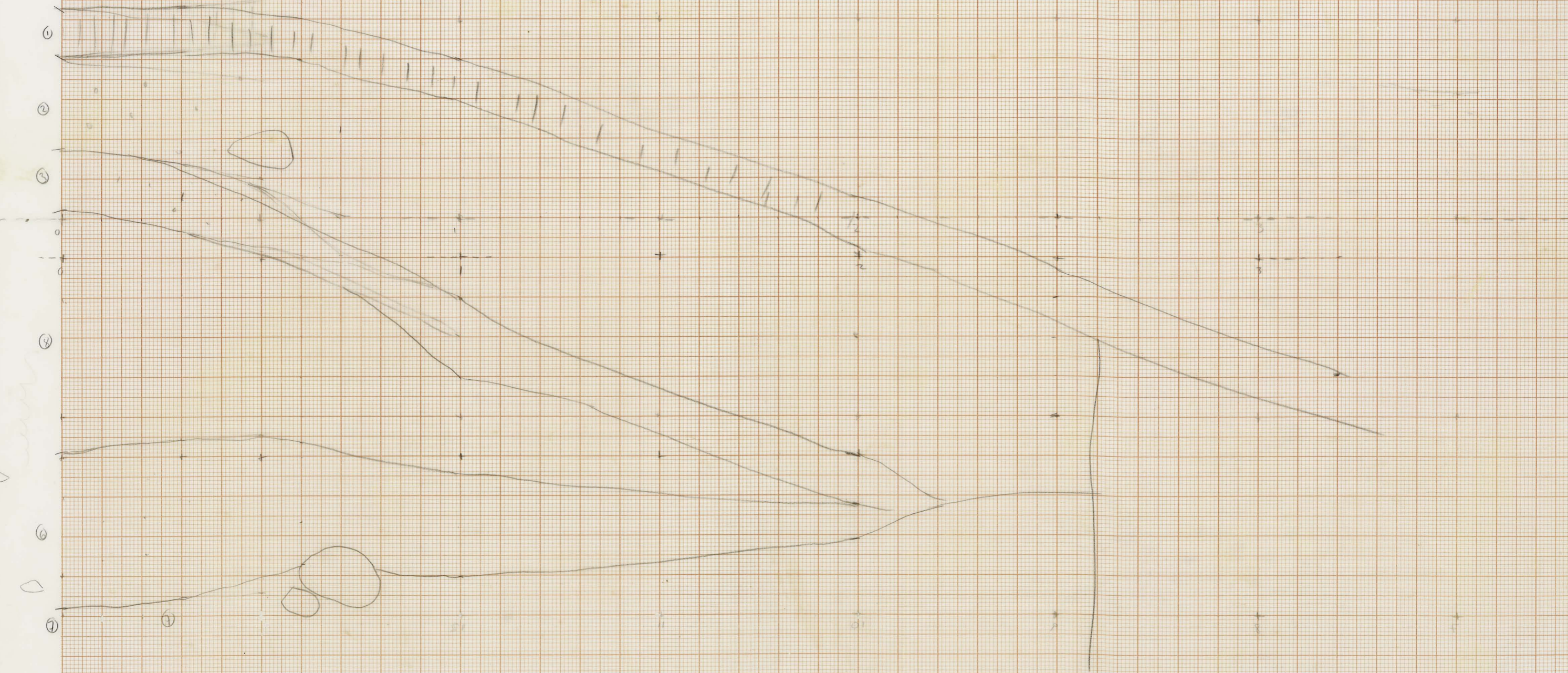


Salem Vestre
Dagblat K. N. 1912

Aug 12 - PROFILT 12/8
Fix 2 → Fix 3

PROFIL 5/5

KNEKK VED FIX 2



12.11.2012

Drømmefunn på Stiklestad



Arkeologene jubler over nytt sensasjonelt funn i Verdal.

BJØRN SOLLI

bjorn.solli@nrk.no

Publisert 08.09.2008 20:50.

Ei sølvspenne som er funnet i jorda på Stiklestad levner ingen tvil om at det en gang levde en svært så mektig og rik kvinne akkurat her.

Funnet ble gjort i forbindelse med at arkeologer har redet en gravhaug ved Stiklestad. Gravhaugen var i ferd med å rase ut i et grustak.

Funnene som nå er gjort viser at ei kvinne ble gravlagt her 300 til 400 år etter Kristus. Og det var ikke ei helt vanlig kvinne som ble funnet.

- Etter å ha gravd her i tre dager fant vi et ovalt lite gravkammer, sier arkeolog og prosjektleder ved Vitenskapsmuseet, Brynja Birgisdottir.

Glassperler

Nedi i gravkammeret fant de brente bein, sand og gjenstander.

- Dette er et drømmefunn for oss arkeologer, sier Birgisdottir.

Men funnet stoppet ikke der, for blant de brente beina i kremasjonsgraven lå nemlig smeltede glassperler, rester fra en beinkam, en beinnål, samt bjørneklør.

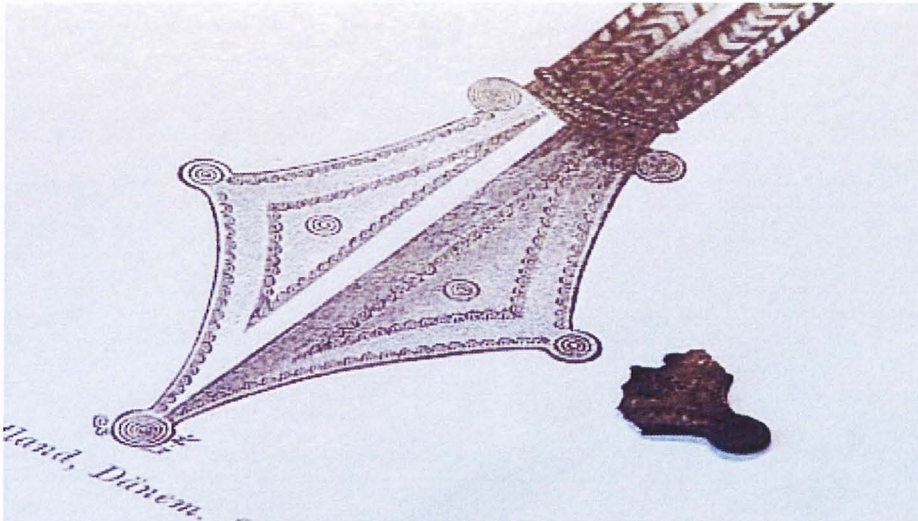
Sjeldent

Det mest overraskende var imidlertid to små brosjefragmenter som har tilhørte en spenne.

- Denne spenna er i forgyldt sølv og dekorert i en stil som ble brukt på slutten av 300-tallet e.Kr., altså i yngre romertid, sier arkeologen.

Hun sier dette er et sjeldent funn i Trøndelag.

- Dette er andre gang noe slikt er funnet her. Det forrige funnet ble gjort på Inderøy for 100 år siden, så denne spenna er et "kupp", sier Birgisdottir.



Opphavsrett NRK © 2012
Nettsjef: Sindre Østgård
Ansvarlig redaktør: Hans-Tore Bjerkaas
Tips NRK
Kontakt NRK
Om NRK
Hjelp
Om personvern
Om foreldrekontroll