

Årsrapport 2018/2019

NTNU Porteføljeselskaper



Innhold

- 04 Innledning eierstyring
- 06 NTNUs virksomhetsstyring gjennom eierskapsutøvelse
- 08 NTNUs investeringer i aksjeselskaper
- 10 NTNU Samfunnsforskning AS
- 12 NTNU Ocean Training AS
- 14 Vangslund AS
- 16 NTNU Technology Transfer AS
- 18 Senter for økonomisk forskning AS
- 20 Møreforskning Ålesund AS
- 22 Offshore Simulator Centre AS
- 24 Møreforskning AS
- 26 Oi! Trøndersk Mat og Drikke AS
- 28 Vitensenteret Innlandet AS
- 30 Leiv Eiriksson Nyskaping AS
- 30 Trådløse Trondheim AS

Innledning eierstyring

Bakgrunn

Departementet har gjennom sektormål 2 fremhevet at universitetene skal ha et utstrakt samarbeid med samfunns- og næringsliv, samt utdanne kandidater som bidrar til nødvendig omstilling, innovasjon og verdiskaping i offentlig og privat virksomhet. Som et virkemiddel har departementet gitt institusjonene fullmakt til å opprette og eie aksjeselskaper.

Det bærende prinsipp for eierskap i aksjeselskaper er at de skal bidra til å underbygge den faglig-strategiske aktiviteten ved NTNU. Finansielle plasseringer i selskaper med økonomisk fortjeneste som eneste hensikt anses ikke å være av faglig interesse, og ligger dermed utenfor fullmakten vår.

Formelle rammer omkring eierstyring

I tildelingsbrevet mottar vi fullmakt til å kjøpe, selge og forvalte aksjer på vegne av staten. Fullmakten gis for ett år av gangen, og departementet kan trekke fullmakten tilbake dersom NTNU ikke oppfyller sine forpliktelser gjennom fullmakten.

Departementets reglement i rundskriv F-07-13 fastsetter at styret ved institusjonen selv skal vedta opprettelse av selskaper eller kjøp av aksjer. Styret er ansvarlig for at forvaltningen skjer i tråd med gjeldende regelverk, og har gjennom delegasjonsreglementet delegert ansvaret til rektor for at NTNUs eierinteresser forvaltes i henhold til gjeldende retningslinjer.

Rektors særlige ansvar for universitetets eierinteresser

Rektor har ansvar for at spørsmål om NTNUs opprettelse av eller inntreden i egne rettssubjekter, herunder kapitalinnskudd, samt strategisk salg av aksjer, blir lagt frem for vedtak i styret.

Rektor har ansvar for at rapportering til departementet blir foretatt i henhold til departementets retningslinjer i selskap der staten eier så mange aksjer at de representerer 50 prosent eller mer av stemmene, eller hvor NTNU på grunn av eierposisjon eller ved statlig kontroll av selskapsinteresser mv. har dominerende innflytelse.

Rektor har ansvar for at NTNUs eierinteresser forvaltes i henhold til departementets retningslinjer om styring og kontroll. Rektor har ansvar for å overholde informasjonsplikten overfor styret og departementet om sentrale spørsmål knyttet til selskapenes virksomhet for å sikre at statens eierinteresser forvaltes på en forsvarlig måte.

Prinsippene for eierskap

Prinsippene som departementet har fastsatt som grunnlag for et eierskap er relativt tydelige med hensyn til organisering av ekstern virksomhet og samarbeid. Det bærende prinsipp for vårt engasjement i aksjeselskaper er at eierskapet skal gi oss økt faglig utbytte, jmf F-07-13. Aktiviteten skal styrke den interne fagutviklingen og skal være forankret i NTNUs strategi. NTNUs selskapsportefølje anses i all hovedsak å ligge innenfor dette regelverket.

Det er i dag 12 aksjeselskaper i NTNUs portefølje, dette både av strategiske og historiske årsaker og med ulik størrelse og eierandel. Eierskapet skal som en del av vår ordinære virksomhetsstyring evalueres med jevne mellomrom.

For NTNU som eier er det viktig å evaluere faglig samarbeid og utbytte, organisering av samarbeidet, økonomisk situasjon i selskapet og om eierskapet for øvrig forvaltes i henhold til reglementet.



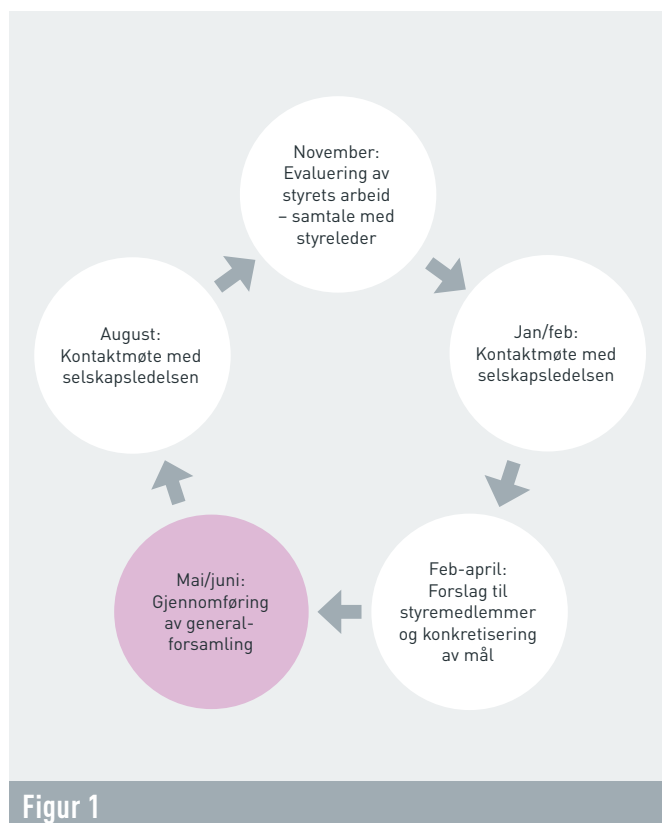
Prosesen for forvaltning av våre eierinteresser

Figur 1 viser prosessen for hvordan vi følger opp NTNUs eierandeler. Dette er en prosess som passer best i de tilfeller hvor vi har dominerende innflytelse i selskapet, dvs NTNU eier mer enn 50 % eller der hvor det vurderes at det er knyttet større risikoer til selskapet/eierskapet.

Der hvor vi har dominerende innflytelse, er det gjennomført møter med styreleder for å evaluere styrets arbeid. Videre er det opprettet valgkomiteer i flere selskaper for å finne egnede styremedlemmer og en god totalsammensetning av styret med hensyn til kompetanse, kapasitet og kjønnsbalanse.

For å skaffe et godt informasjonsgrunnlag for prosessen, gjennomføres det kontaktmøter med ledelsen i de selskapene hvor vi har dominerende innflytelse. Form og agenda for møtene vil variere noe ut i fra situasjonen i de ulike selskapene. Det er viktig å presisere at eierrollen og kontaktmøtene utøves slik at den ikke griper inn i driften eller de forretningsmessige avgjørelser som selskapsledelsen har ansvar for.

Dersom vi som eier mener det er behov for å endre retningen for selskapets drift, skal dette skje gjennom generalforsamlingsvedtak.



Figur 1



Trondheim 6.august 2019

Gunnar Bovim

Rektor

NTNUs virksomhetsstyring gjennom eierskapsutøvelse*

Eiertema	Prinsipper	NTNUs forventninger
<p>Egnet styresammensetning</p> 	<p>Styresammensetningen skal kjennetegnes av kompetanse, kapasitet og mangfold ut fra det enkelte selskaps egenart. Styret bør ha en plan for eget arbeid, arbeide aktivt med egen kompetanseutvikling og evaluere sin virksomhet.</p>	<p>Styret bør fungere som en sparringspartner for ledelsen og bidra ut over rollen som kontrollorgan. Styret bør bidra i selskapets strategiarbeid, risikohåndtering, kompetanse- og medarbeiderutvikling og følge opp selskapets arbeid med samfunnsansvar. Styret bør arbeide systematisk, hensiktsmessig og legge ned tilstrekkelig innsats i vervet. Styret bør videre utvikle eget arbeid og årlig evaluere sin virksomhet og kompetanse. NTNU som eier vurderer årlig selskapets behov samt styrets prestasjoner og gjør endringer i styret ut fra dette. Godtgjørelse til styret skal bidra til riktig og god kompetanse i styret og reflektere styrets ansvar og arbeidsmengde, og skal samtidig være moderat.</p>
<p>God virksomhetsstyring</p> 	<p>Eierbeslutninger og vedtak skal foregå på generalforsamling. Styret har det overordnede ansvaret for forvaltningen av selskapet og skal herunder ivareta en uavhengig kontrollfunksjon overfor selskapets ledelse på vegne av eierne.</p> <p>Styret er ansvarlig for å utarbeide klare mål og strategier for selskapet innenfor rammen av vedtektene.</p> <p>Lønns- og insentivordninger utformes slik at de fremmer verdiskapingen i selskapet og fremstår som rimelige.</p>	<p>Saker som krever tilslutning fra eier må behandles på generalforsamlingen. Styret skal organisere virksomheten, ansette administrerende direktør og føre tilsyn med selskapets virksomhet. Styret skal også ivareta den strategiske ledelsen av og forvalte selskapets verdier ut fra selskapets og eiernes interesser innenfor rammene satt i generalforsamlingen. Styret bør være en ressurs, diskusjonspartner og støttespiller for selskapets ledelse. Samtidig må styret kontrollere ledelsens arbeid og dermed ha en uavhengig rolle. Styret forventes å utarbeide klare mål og strategier for selskapet innenfor rammen av vedtektene, forvalte selskapets verdier optimalt og fastsette selskapets risikoprofil. Styret bør rapportere på dette på en slik måte at eier kan kontrollere måloppnåelse og holde styret ansvarlig for denne.</p> <p>Personalpolitikken bør preges av inkludering og mangfold. Styret bør sørge for at selskapet har strategier og tiltak for å fremme likestilling og annet mangfold i virksomheten.</p> <p>Lederlønningene bør være konkurransedyktige, men ikke lønnsledende.</p>
<p>Effektiv kapitalstruktur og god målstyring.</p> 	<p>Kapitalstrukturen skal være tilpasset selskapets formål og situasjon.</p> <p>Selskapet skal ha et formålstjenlig målstyrings- og internkontrollsystem.</p>	<p>Selskapet bør ha en hensiktsmessig kapitalstruktur som legger til rette for langsiktig verdiskaping, effektiv måloppnåelse og lavest mulig kapitalkostnad. Styret har et overordnet ansvar for dette.</p> <p>Det bærende prinsipp for NTNUs eierskap i aksjeselskaper er at de skal bidra til å underbygge den faglig-strategiske aktiviteten ved NTNU.</p>

* Basert på statens prinsipper for eierstyring og selskapsledelse

Eiertema	Prinsipper	NTNUs forventninger
<p>Bærekraft og samfunnsansvar</p>  <p>FNs BÆREKRAFTSMÅL</p>	<p>Selskapet skal arbeide målrettet for å ivareta sitt samfunnsansvar</p>	<p>NTNU som eier har forventninger om at selskapene er sitt samfunnsansvar bevisst. Styret har ansvaret for å vurdere hvordan forventningene best kan følges opp og for at disse operasjonaliseres og rapporteres på en hensiktsmessig måte. Arbeidet med samfunnsansvar og bærekraft skal støtte opp under aksjonærverdiene.</p>
<p>Åpenhet og relevant rapportering</p> 	<p>Det skal være åpenhet knyttet til NTNUs eierskapsutøvelse og selskapets virksomhet.</p>	<p>NTNU forventer at selskaper med NTNU som medeier er åpne om viktige forhold knyttet til virksomheten innenfor de rammer som forretningmessige hensyn tillater.</p> <p>Selskapene bør ha oppmerksomhet på ikke å forskjellsbehandle aksjeeierne.</p> <p>Styret bør påse at selskapet har stor grad av åpenhet mot alle selskapets aksjeeiere.</p>
<p>Faglig og operativt samarbeid med randsoneselskapene</p> 	<p>Samarbeidet skal være av faglig interesse for NTNU, og aktiviteten skal styrke NTNUs evne til å utføre sine primæroppgaver.</p> <p>Fagmiljøer internt ved NTNU skal involveres i samarbeidet. Et hovedformål med å inngå samarbeid skal være at kvaliteten på aktiviteten i interne fagmiljøer blir bedre som resultat av samarbeidet.</p> <p>NTNU skal påse at samarbeidet ikke svekker NTNUs faglige uavhengighet.</p> <p>Samarbeidet skal forvaltes slik at det ivaretar NTNUs økonomiske interesser.</p> <p>NTNU kan ikke direkte eller indirekte subsidiere aktivitet ved samarbeidende virksomhet. Samarbeidende virksomhet må fullt ut dekke de kostnader som følger av dens aktivitet.</p>	<p>For at det ikke å komme i konflikt med regelverk for statsstøtte skal det normalt sett ikke leveres tjenester fra NTNU til randsoneselskapene. NTNU innførte i 2018 retningslinjer for hvilke tjenester som kan leveres fra interne NTNU-enheter til eksterne enheter som randsoneselskapene.</p> <p>Når NTNU deltar i et forpliktende samarbeid med randsoneselskap skal dette nedfelles i en skriftlig avtale. NTNUs styret eller annen instans etter delegasjon fra styret inngår slik avtale. Avtalen skal minst regulere de økonomiske forholdene mellom NTNU og randsoneselskapet, og i den utstrekning ansatte i NTNU skal utføre arbeid for randsoneselskapet, skal det skje i henhold til skriftlig avtale mellom partene. Andre forhold av betydning for samarbeidet skal også innarbeides i avtalen.</p> <p>Primært skal det skrives rammeavtaler med randsoneselskapene på NTNU nivå, mens enhetene (fakultetene/instituttene) kan ha samarbeidsavtaler basert på rammeavtalene. Det anbefales også en årlig regulering av priser og vilkår mellom randsoneselskapene og NTNU.</p>

NTNUs investeringer i aksjeselskaper

Selskap	Ervervsdato	Antall aksjer	Eierandel %
NTNU Samfunnsforskning AS	13.11.2003	1 000	100
NTNU Ocean Training AS	02.12.2011	100	100
Vangslund AS	28.06.2005	398	100
NTNU Technology Transfer AS	22.10.2003	6 100 000	85
Trådløse Trondheim AS	01.09.2006	5 950	60,2
Senter for Økonomisk Forskning AS	11.09.2003	1 020	51
Møreforsking Ålesund AS	02.10.2015	2 598	49
Offshore Simulator Centre AS	06.07.2004	700	25
Møreforsking AS	22.06.2007	180	18
Lean Lab AS*	23.06.2009	2 000	16,7
Oi! Trøndersk Mat og Drikke AS	18.01.2005	60	13,04
Vitensenteret Innlandet AS	10.02.2011	3	3
Leiv Eiriksson Nyskaping AS	19.08.2002	40 000	2,7

* Solgt til SINTEF juni 2019

Årets resultat (e.skatt)	Balanseført EK selskapet	Balanseført EK NTNU andel 2018	Faglig tilknytning NTNU
2 048	58 319	1 000	Fakultet for samfunns- og utdanningsvitenskap
267	2 190	115	Fakultet for ingeniørvitenskap
1 664	69 420	48 059	NTNU
566	48 770	7 000	NTNU
-988	6 172	4 310	Fakultet for informasjonsteknologi og elektroteknikk
769	8 650	510	Fakultet for økonomi
97	5 746	2 598	Fakultet for naturvitenskap
1 602	17 330	910	Fakultet for ingeniørvitenskap
-171	10 353	100	Fakultet for naturvitenskap
-41	793	200	Fakultet for ingeniørvitenskap
-593	3 665	300	Fakultet for naturvitenskap
155	9 898	3	Fakultet for informasjonsteknologi og elektroteknikk
-1 175	16 906	40	Ingen

NTNU Samfunnsforskning AS

Om selskapet

NTNU Samfunnsforskning AS er et oppdragsbasert forskningsinstitutt som arbeider innenfor et bredt spekter av samfunnsfaglige og samfunnsrelaterte spørsmål. Det er et av Norges største samfunnsvitenskapelige institutt og har en tverrfaglig profil. Instituttet er nasjonalt ledende på flere av sine forskningsfelt.

Instituttet driver sin virksomhet i Trondheim, og størstedelen av instituttet holder til i lokaler like ved NTNUs campus på Dragvoll.

Instituttets faglige aktivitet foregår i følgende avdelinger:

- Studio Apertura forsker på organisasjoner, med tema som: utvikling og omstilling, teknologi og nye arbeidsformer, innovasjon, og sikkerhet/beredskap.
- Mangfold og inkludering forsker på velferdspolitiske tema og ulike former for marginalisering. Innvandring, funksjonshemming, oppvekst og barnevern er sentrale tema.
- Oppvekst og utvikling forsker på barns psykososiale utvikling, med særlig vekt på psykisk helse, sosial tilpasning og kompetanse.

- CIRIS – Senter for tverrfaglig forskning i rommet forsker på organisasjons- og næringsrelaterte problemstillinger i forlengelsen av bemannet romfart. Planter i lukkede systemer og kontrollromsoperasjoner er sentrale tema.
- NAPHA – Nasjonalt kompetansesenter for psykisk helsearbeid arbeider med formidling av kunnskap om psykisk helsearbeid, med vekt på voksne og med kommunalt ansatte som primær målgruppe.

I lys av dette er instituttet rettet mot flere av FNs bærekraftsmål:

Nr 3: God helse

Nr 4: God utdanning

Nr 6: Ren energi for alle

Nr 8: Anstendig arbeid og økonomisk vekst

Nr 9: Innovasjon og infrastruktur

Nr 10: Mindre ulikhet

Nr 11: Bærekraftige byer og samfunn

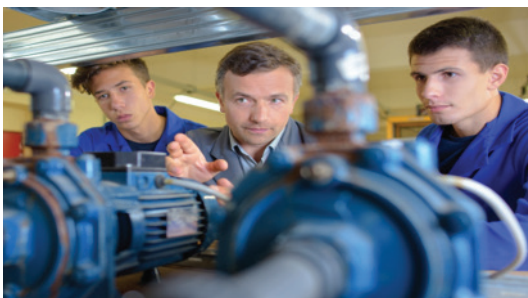
Nr 12: Ansvarlig forbruk og produksjon

Nr 13: Stoppe klimaendringene

Nr 14: Livet under vann

Nr 15: Livet på land

Nr 17: Samarbeid for å nå målene





Selskapets formål

Selskapets virksomhet er allmenntillegelig ved at det skal drive anvendt forskning og utvikling innenfor de samfunnsvitenskapelige fagområderi samarbeid med Norges teknisk-naturvitenskapelige universitet, næringslivet og offentlig forvaltning. Selskapet skal også kunne inngå avtaler om prosjekt-samarbeid og prosjektadministrasjon innen andre fagområder.

Info

Stiftelsesår: 2003
 NTNUs eierandel: 100 %
 Antall ansatte: 99
 Faglig tilknytning: Fak. for Samfunns- og utdanningsvitenskap

Styret:

Kari Melby (styreleder), Karoline Daugstad, Kjerstin Spjøtvoll, Carl Jacob Midttun, Arvid Hallèn, Catharina Lindheim og Torgeir Kolstø Haavik

Fra fagmiljøet ved NTNU:

Kari Melby, professor, Det humanistiske fakultet (HF)
 Karoline Daugstad, prodekan forskning SU fakultetet

Daglig leder:

Roger Lian

Økonomiske nøkkeltall

Resultatregnskap	2018	2017	2016	2015
Driftsinntekter	91 318	87 327	90 056	89 643
Driftsresultat	1 764	1 492	67	1 073
Resultat etter skatt	2 048	1 838	635	6 890
Balanse	2018	2017	2016	2015
Anleggsmidler	6 433	9 795	19 043	17 018
Omløpsmidler	80 566	70 760	68 185	67 898
<i>Sum eiendeler</i>	<i>86 999</i>	<i>80 555</i>	<i>87 228</i>	<i>84 916</i>
Egenkapital	58 319	56 271	54 433	53 798
Sum gjeld og forpliktelser	28 680	24 283	32 795	31 118
<i>Sum egenkapital og gjeld</i>	<i>86 999</i>	<i>80 555</i>	<i>87 228</i>	<i>84 916</i>
Nøkkeltall	2018	2017	2016	2015
Egenkapitalandel	67 %	70 %	62 %	63 %
Totalrentabilitet	3 %	2 %	1 %	3 %



NTNU Ocean Training AS

Om selskapet

NTNU Ocean Training AS (OTAS) er et heleid datterselskap av NTNU med hovedbase i Ålesund.

Selskapet har en samarbeidsavtale med Institutt for Havromsoperasjoner og Byggteknikk (IHB). Selskapet sin aktivitet består av sertifikatkurs for sjøoffiserer og sjøfolk med krevende arbeidsoppgaver. Kursene med størst deltakelse er:

Dynamisk Posisjonering (DP)

Kravene til Dynamisk Posisjonering kommer fra offshore fartøy og bøyelast. Skipsfører på DP klasse fartøy må ha godkjent utdanning som er et tillegg til minimumskravene satt av International Maritime Organization (IMO).

Kystnavigasjon for Kadettfarledsbevis

Kurset leveres sammen med Kystverket og er et kompetanseprogram som gjør at navigatøren kan trene med det formål å oppnå farledsbevis.

Polarkoden

Etter 2017 er dette et krav for skip som ferdes i islagte farvann eller innenfor gitte grenser av Arktis og Antarktis.

Drift av LNG drevne skip

Mange nye fartøy bygges og andre konverteres til LNG drift, kurset dekker faremomenter og teknologi ved LNG drift.

Sikkerhet og Stabilitet for Havbruk

Oppdrettsnæringen vokser i størrelse og behovet for kompetanse øker. Dette programmet gir grunnleggende kunnskap om stabilitet, beredskap og sikker drift til havbruksoperatører.

Innenfor FNs bærekraftsmål bidrar selskapet spesielt inn mot:

Nr 2: Utrydde sult; ved å levere kompetanse til havbruk og fiskeri som produserer mat fra havet

Nr 4: God utdanning; ved at det tilbyr etterutdanning for sjøoffiserer og mannskap

Nr 8: Anstendig arbeid og økonomisk vekst; Ved å levere etterutdanning sikre at arbeidstakere er kvalifisert for jobbene sine.

Nr 13: Stoppe klimaendringene; ved å levere kurs og kompetanse innen miljøvennlige drivstoffsystemer





Selskapets formål

Selskapet har som formål å drive kurs og kompetansehevende virksomhet mot marin og maritim næring samt næringer knyttet til havrommet, på vegne av og i samarbeid med NTNU. Selskapet skal bidra til å styrke og utvikle universitetets faglige virksomhet.

Info

Stiftelsesår: 2012
 NTNUs eierandel: 100 %
 Antall ansatte: 2
 Faglig tilknytning: Fak. for ingeniørvitenskap

Styret:

Per Kristian Frøysa (styreleder), Erling Klovning,
 Annik Magerholm Fet, Kirsti Slotsvik, Astrid Strand
 og Arnt N. Myrheim Holm

Fra fagmiljøet ved NTNU:

Annik Magerholm Fet, viserektor Ålesund
 Arnt Myrheim-Holm, programansvarlig Nautikk,
 IV-IHB

Daglig leder:

Arnfinn Oksavik

Økonomiske nøkkeltall

Resultatregnskap	2018	2017	2016	2015
Driftsinntekter	7 492	5 987	16 339	26 695
Driftsresultat	376	-1 826	-358	2 855
Resultat etter skatt	267	-1 426	-271	2 091
Balanse	2018	2017	2016	2015
Anleggsmidler	504	864	1 023	975
Omløpsmidler	3 141	3 228	4 774	6 695
<i>Sum eiendeler</i>	<i>3 646</i>	<i>4 092</i>	<i>5 797</i>	<i>7 670</i>
Egenkapital	2 190	1 923	3 349	3 620
Sum gjeld og forpliktelser	1 456	2 169	2 448	4 048
<i>Sum egenkapital og gjeld</i>	<i>3 646</i>	<i>4 092</i>	<i>5 797</i>	<i>7 668</i>
Nøkkeltall	2018	2017	2016	2015
Egenkapitalandel	60 %	47 %	58 %	47 %
Totalrentabilitet	10 %	-37 %	-5 %	40 %



Vangslund AS

Om selskapet

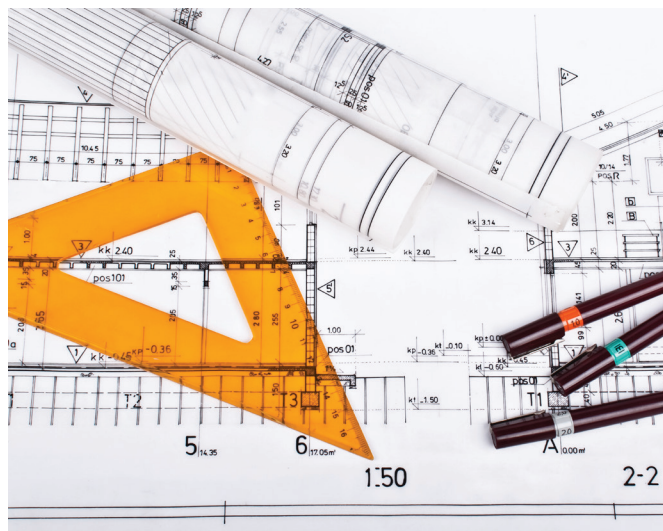
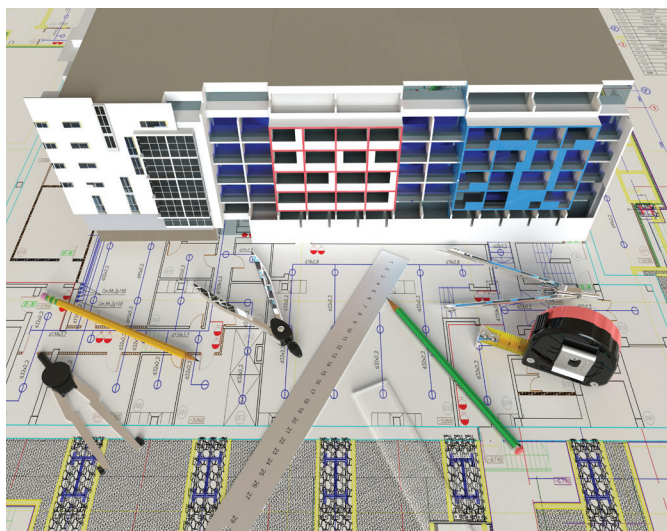
Vangslund AS er et eiendomsselskap 100% eid av NTNU. Selskapet har sin historie tilbake til 1987 hvor Medisinsk Teknisk Forskningscenter AS ble stiftet. Selskapets formål var å være et eiendoms- og driftsselskap som skulle realisere et medisinsk teknisk forskningscenter i Trondheim. Hoveddelen av forskningscenteret ble ferdigstilt i 1991 og et siste byggetrinn ble ferdigstilt i 1998. Deler av senteret ble solgt til NTNU og selskapet satt igjen som eier av byggetrinnet som ble ferdigstilt i 1998 (seksjon 4). Senere er øvrige aksjonærer kjøpt ut slik at NTNU ble eier av samtlige aksjer. Selskapet endret navn til Vangslund AS i 2006.

Bygningen består av kjeller og fire etasjer over bakken med et samlet areal på ca 3100 m².

Også dagens leietagere i bygget har sin virksomhet innen medisinsk forskning, undervisning og tjenesteyting. De største leietagerne er :

- Sykehusapotekene i Midt-Norge HF som har sin produksjons- og distribusjonsvirksomhet i byggets underetasje, første etasje og andre etasje.
- NTNU hvor både fakultet for medisin og helsevitenskap og Kavlistiftelsen leier arealer i tredje og fjerde etasje

Som eiendomsselskap jobber Vangslund AS systematisk med tiltak som reduserer byggets energiforbruk i tråd med FNs bærekraftsmål nr 13 om stopp i klimaendringene. Selskapet har ingen ansatte, men leier funksjonen som daglig leder fra Borg Forvaltning AS. Teknisk drift av bygget ivaretas av NTNU avdeling for campusservice.





Selskapets formål

Planlegging, utbygging, utleie og salg av fast eiendom.

Info

Stiftelsesår:	2000
NTNUs eierandel:	100 %
Antall ansatte:	0
Faglig tilknytning:	NTNU

Styret:

Lindis Burheim (styreleder), Britt Nergård og Carl Jacob Midttun

Fra fagmiljøet ved NTNU:

Lindis Burheim, eiendomssjef NTNU

Daglig leder:

Harald Bjørlykke (innleid)

Økonomiske nøkkeltall

Resultatregnskap	2018	2017	2016	2015
Driftsinntekter	7 859	7 894	5 776	5 615
Driftsresultat	1 525	3 471	3 996	3 414
Resultat etter skatt	1 664	3 190	3 406	4 203
Balanse	2018	2017	2016	2015
Anleggsmidler	21 874	22 700	23 526	24 352
Omløpsmidler	49 230	47 386	43 394	39 285
<i>Sum eiendeler</i>	<i>71 104</i>	<i>70 087</i>	<i>66 920</i>	<i>63 637</i>
Egenkapital	69 420	67 757	64 566	61 161
Sum gjeld og forpliktelser	1 684	2 330	2 354	2 476
<i>Sum egenkapital og gjeld</i>	<i>71 104</i>	<i>70 087</i>	<i>66 920</i>	<i>63 637</i>
Nøkkeltall	2018	2017	2016	2015
Egenkapitalandel	98 %	97 %	97 %	96 %
Totalrentabilitet	3 %	6 %	7 %	8 %



NTNU Technology Transfer AS

Om selskapet

NTNU Technology Transfer AS ble etablert i 2003 og er eid av NTNU og Helse-Midt Norge.

Selskapet er eierenes strategiske verktøy for å skape verdi fra forskning gjennom nye produkter, tjenester, prosesser og nye arbeidsplasser som en del av samfunnsoppdraget.

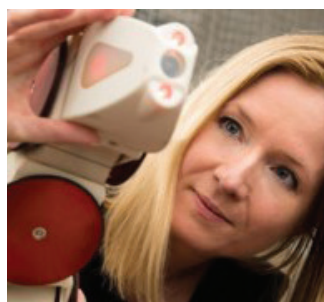
På det mest grunnleggende nivå innebærer dette spredning av kunnskap og teknologi til nytte for samfunnet.

Hovedvirksomheten består i mottak og vurdering av forskningsbaserte innovasjoner samt utvikling og verifisering av disse frem mot en lisens med eksisterende industri eller en startup, tilgjengeliggjøring på åpen innovasjonsplattform, utvikling av ny standard eller oppstart av spin-off selskap.

Et tverrfaglig team av ansatte har spesialisert seg på å akselerere forskningsbaserte, radikale innovasjoner gjennom den krevende fasen mellom forskning og industri. Et viktig prinsipp i arbeidsprosessen er tidlig involvering av industri, gründere og øvrig virkemiddelapparat.

NTNU Technology Transfer jobber gjennom sine mange innovasjonsprosjekter med de fleste av FNs bærekraftsmål, men fokuserer spesielt på Bærekraftsmål nr 9: Innovasjon og infrastruktur.

NTNU Technology Transfer jobber kontinuerlig med å bidra tilgjengeliggjøre forskningsresultater som fremmer inkluderende, bærekraftig og rettferdig industriutvikling på tvers av landegrenser.





Selskapets formål

NTNU Technology Transfer AS skal bidra til at ideer og forskningsresultater som eierne etter norsk lov eller avtale har eiendomsrett til, får bredest mulig anvendelse i samfunnet.

Info

Stiftelsesår: 2003
 NTNUs eierandel: 85 %
 Antall ansatte: 31
 Faglig tilknytning: NTNU

Andre eiere:

Helse Midt Norge 15 %

Styret:

Rune Haglund (styreleder), Svein Terje Strandlie (nestleder), Nina Schjoldager, Helle Moen, Ingrid Schjølberg, Nils Kvernmo, Asta Kristine Håberg og Christian Gutvik

Fra fagmiljøet ved NTNU:

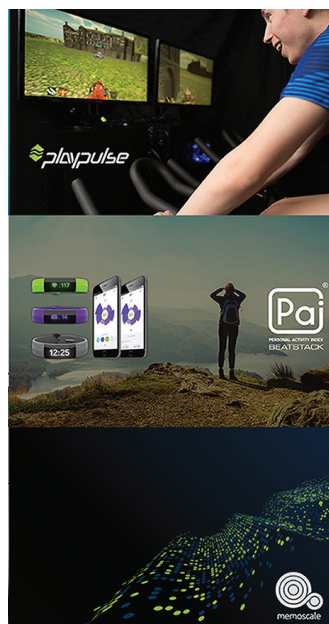
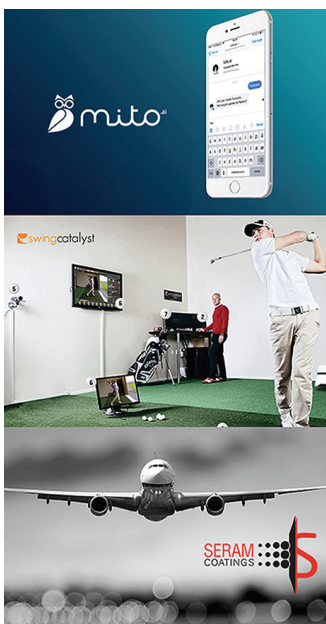
Ingrid Schjølberg, (påtroppende) dekan Fakultet for informasjonsteknologi og elektroteknikk
 Asta Kristine Håberg, professor Institutt for nevromedisin og bevegelsesvitenskap

Daglig leder:

Stein Eggan

Økonomiske nøkkeltall

Resultatregnskap	2018	2017	2016	2015
Driftsinntekter	70 795	63 851	65 341	65 200
Driftsresultat	417	-486	1 138	6 727
Resultat etter skatt	566	2 403	1 273	7 116
Balanse	2018	2017	2016	2015
Anleggsmidler	37 236	38 133	37 740	33 510
Omløpsmidler	40 561	34 512	31 496	35 130
<i>Sum eiendeler</i>	<i>77 797</i>	<i>72 645</i>	<i>69 236</i>	<i>68 640</i>
Egenkapital	48 770	48 204	45 801	44 528
Sum gjeld og forpliktelser	29 027	24 441	23 435	24 112
<i>Sum egenkapital og gjeld</i>	<i>77 797</i>	<i>72 645</i>	<i>69 236</i>	<i>68 640</i>
Nøkkeltall	2018	2017	2016	2015
Egenkapitalandel	63 %	66 %	66 %	65 %
Totalrentabilitet	1 %	3 %	2 %	11 %



Senter for økonomisk forskning AS

Om selskapet

Senter for økonomisk forskning (SØF) AS er et selskap som har til oppgave å utføre eksterntfinansiert forskning og utredning innenfor de økonomiske fagområder. Norges teknisk-naturvitenskapelige universitet (NTNU) og Samfunns- og næringslivsforskning AS (SNF) er aksjonærer. Virksomheten drives med utgangspunkt i fagmiljøene ved NTNU. Gjennom samarbeidet med SNF styrkes koblingen mellom de økonomiske fagmiljøene i Trondheim og Bergen. SØF har til formål å tilby oppdragsgivere forskningsbasert kunnskap innenfor de økonomiske fagområder.

Selskapets forskning og kompetanse er spesielt knyttet til økonomisk geografi og regionaløkonomi, utdannings- og skoleforskning og forskning om kommunal økonomi og tjenesteyting. I lys av dette bidrar selskapet til FN's bærekraftsmål nr.4: God utdanning og nr.11: Bærekraftige byer og samfunn.

SØF-rapport nr. 01/18

Effektivitet i kommunal Analyser for 2017

Lars-Erik B
Torgeir Krål
Ole Henning]

SØF-prosjekt nr. 1272: «Effektivitet i kommunal- og moderniseringsdepartementet»

Prosjektet er finansiert av Kommunal- og moderniseringsdepartementet

SENER FOR ØKONOMISK FORSKNING AS
TRONDHEIM, FEBRUAR 2018

© Materialet er vernet etter åndsverkloven. Uten uttrykkelig samtykke er eksemplarfremstilling som utskrift og annen kopiering bare tillatt hjemlet i lov (kopiering til privat bruk, sitat o.l.) eller avtale med Kopinor (www.kopinor.no). Utrykkelig i strid med lov eller avtale kan medføre erstatnings- og straffansvar.

SØF-rapport nr. 02/18

Effektivitet i kommunal- og moderniseringsdepartementet

Lars-Erik Borge
Kråkenes

SØF-prosjekt nr. 3485: «Effektivitet i kommunal- og moderniseringsdepartementet»

Prosjektet er finansiert av Kommunal- og moderniseringsdepartementet

SENER FOR ØKONOMISK FORSKNING AS
SEPTEMBER 2018

© Materialet er vernet etter åndsverkloven. Uten uttrykkelig samtykke er eksemplarfremstilling som utskrift og annen kopiering bare tillatt når det er hjemlet i lov (kopiering til privat bruk, sitat o.l.) eller avtale med Kopinor (www.kopinor.no). Utrykkelig i strid med lov eller avtale kan medføre erstatnings- og straffansvar.

SØF-rapport nr. 03/18

ROBEK – kort vei inn, lang vei ut: Hvorfor forblir noen lenge i registeret og hva gjøres for å komme seg ut?

Marianne Haraldsvik
Arnt O. Hopland
Ole Henning Nyhus

SØF-prosjekt nr. 3486: «ROBEK-kommuner – gjennomgang og oppfølging»

Prosjektet er finansiert av Kommunal- og moderniseringsdepartementet

SENER FOR ØKONOMISK FORSKNING AS
TRONDHEIM, NOVEMBER 2018

© Materialet er vernet etter åndsverkloven. Uten uttrykkelig samtykke er eksemplarfremstilling som utskrift og annen kopiering bare tillatt når det er hjemlet i lov (kopiering til privat bruk, sitat o.l.) eller avtale med Kopinor (www.kopinor.no). Utrykkelig i strid med lov eller avtale kan medføre erstatnings- og straffansvar.



Selskapets formål

Å drive anvendt økonomisk og næringslivsrettet forskning og utredning. Selskapets virksomhet er å tilby oppdragsgivere forskningsbasert kunnskap på området.

Info

Stiftelsesår: 2003
NTNUs eierandel: 51 %
Antall ansatte: 7
Faglig tilknytning: Fak. for økonomi

Andre eiere:

Samfunns- og næringslivsforskning (SNF) 49 %

Styret:

Lars Stenerud (styreleder), Svenn-Åge Dahl, Marielle Christensen, Jannicke Udbye Løvås og Roger Lian

Fra fagmiljøet ved NTNU:

Marielle Christensen, instituttleder institutt for industriell økonomi og teknologiledelse
Roger Lian, adm. dir. NTNU Samfunnsforskning AS

Daglig leder:

Bjarne Strøm (fung.)

Økonomiske nøkkeltall

Resultatregnskap	2018	2017	2016	2015
Driftsinntekter	12 146	13 777	11 905	7 419
Driftsresultat	976	1 673	704	2 536
Resultat etter skatt	769	1 312	541	1 762
Balanse	2018	2017	2016	2015
Anleggsmidler	0	0	0	0
Omløpsmidler	16 986	14 558	14 765	12 597
<i>Sum eiendeler</i>	<i>16 986</i>	<i>14 558</i>	<i>14 765</i>	<i>12 597</i>
Egenkapital	8 650	7 880	6 568	6 027
Sum gjeld og forpliktelser	8 336	6 678	8 196	6 570
<i>Sum egenkapital og gjeld</i>	<i>16 986</i>	<i>14 558</i>	<i>14 764</i>	<i>12 597</i>
Nøkkeltall	2018	2017	2016	2015
Egenkapitalandel	51 %	54 %	45 %	48 %
Totalrentabilitet	6 %	12 %	6 %	23 %



Møreforsking Ålesund AS

Om selskapet

Møreforsking Ålesund AS (MFÅ) har havet og kysten som strategisk satsningsområde, og jobber med forskning og utvikling rettet mot marine næringer fra hav til bord.

Sentrale forskningstema er fiskeri- og marinbiologi, fangstmetoder, fangstbehandling, levende lagring og velferd hos marine organismer, havbruk, råstoffbehandling, videreforedling, utnytting av restråstoff, produktutvikling, produkt- og råstoffkvalitet, markedsundersøkelser, produkttesting og merkevarebygging.

I lys av dette er MFÅs forskning særlig rettet mot FNs bærekraftsmål **nr 14 Livet under vann**, men støtter opp under flere mål som:

Nr 3. God helse

Nr 9. Innovasjon og infrastruktur

Nr 11. Bærekraftige byer og samfunn

Nr 12. Ansvarlig forbruk og produksjon

Nr 13. Stoppe klimaendringene

Nr 15. Livet på land

Nr 17. Samarbeid for å nå målene

Viktige faglige satsinger

Skalldyr/Levende sjømat

Møreforsking er nasjonalt ledende innenfor forskning på krepsdyr og levende sjømat. Siden 1991 har skalldyr vært et satsingsfelt og MFÅ har solid erfaring og kompetanse knyttet til fangst, håndtering, velferd og transport av levende skalldyr.

Nye marine råstoff

Møreforsking er pioner når det gjelder å forske frem nye marine råstoff, og forskning på lite utnyttede ressurser vært en av bærebjelkene siden starten av 1990-tallet.

Akvatiske planter

Møreforsking har de siste 5 årene etablert en solid posisjon innenfor forskning på akvatiske planter. Fokus har særlig vært på makroalger.

Marint protein

Møreforsking Ålesund har en nasjonal posisjon i arbeidet med å finne nye anvendelser for marint råstoff og ønsker å ta en sentral posisjon i arbeidet med å utnytte marint protein til humant konsum og helsefremmende produkter.





Selskapets formål

Å fremme og drive forsknings- og utviklingsarbeid, utredninger og rådgivende virksomhet for næringsliv, offentlig forvaltning, organisasjoner og andre på oppdragsbasis.

Info

Stiftelsesår: 2015
 NTNUs eierandel: 49 %
 Antall ansatte: 28
 Faglig tilknytning: Fak. for naturvitenskap

Andre eiere:

Møreforskning AS: 51 %

Styret:

Odd Einar Folland (styreleder), Ann Elisabeth Wedø (nestleder), Annik Magerholm Fet, Anne Holstad, Tormod Thomsen, Jan Emblemsvåg og Wenche Emblem Larsen

Fra fagmiljøet ved NTNU:

Annik Magerholm Fet, viserektor Ålesund

Daglig leder:

Agnes Gundersen

Økonomiske nøkkeltall

Resultatregnskap	2018	2017	2016	2015
Driftsinntekter	33 515	41 855	35 065	4 319
Driftsresultat	166	338	601	-273
Resultat etter skatt	97	248	391	-280
Balanse	2018	2017	2016	2015
Anleggsmidler	1 616	1 512	1 562	1 943
Omløpsmidler	18 679	23 474	18 895	18 770
<i>Sum eiendeler</i>	<i>20 295</i>	<i>24 986</i>	<i>20 457</i>	<i>20 713</i>
Egenkapital	5 746	5 649	5 401	5 010
Sum gjeld og forpliktelser	14 549	19 337	15 056	15 704
<i>Sum egenkapital og gjeld</i>	<i>20 295</i>	<i>24 986</i>	<i>20 457</i>	<i>20 714</i>
Nøkkeltall	2018	2017	2016	2015
Egenkapitalandel	28 %	23 %	26 %	24 %
Totalrentabilitet	1 %	2 %	3 %	-1 %



Offshore Simulator Centre AS

Om selskapet

Offshore Simulator Centre AS (OSC) på Norsk Maritimt Kompetansesenter (NMK) er et verdensledende selskap innen leveranse av komplette simulering-løsninger av høy kvalitet. OSC spesialiserer seg på å leveranse av svært sofistikerte, realistiske og integrerte simulator-løsninger som gjør at folk bedre kan forstå «big data»

Simulering som verktøy for offshore- og maritim industri er totalt forandret de siste 5 årene. Fra trening til et komplett verktøy for utvikling av prosedyrer, planlegging og prototyping. Simulering gir store økonomiske besparelser, spart tidsbruk, reduserer risiko og skaper nye innovasjoner.

I dag utfører OSC virtuelle operasjoner i sann tid. Virkelige prosjekterings-løsninger eller offshore-operasjoner kan testes svært effektivt uten risiko for skader ved hjelp av simulering. Gjennom økende fokus på Virtuell Prototyping er OSC en strategisk partner for bedre lønnsomhet og økt sikkerhet for sine kunder.

OSC har de siste 15 årene levert verdensledende simulering-løsninger til offshoreindustrien. Disse løsningene brukes av internasjonalt ledende oljeselskap og brukes også til utvikling av fornybar energi offshore. I løpet av det siste året har denne teknologien også blitt tatt i bruk som verktøy innen Smart Cities. I samarbeid med Ålesund Kommune er det utviklet en digital tvilling av Ålesund. OSC har etablert datterselskapet Augment City for målrettet

satsing innen Smart Cities. Løsningene som Augment City tilbyr vil hjelpe med å utvikle mer effektive byer og forbedre innbyggernes livskvalitet. Det vises svært stor internasjonal interesse for løsningene.

FN sine bærekraftsmål

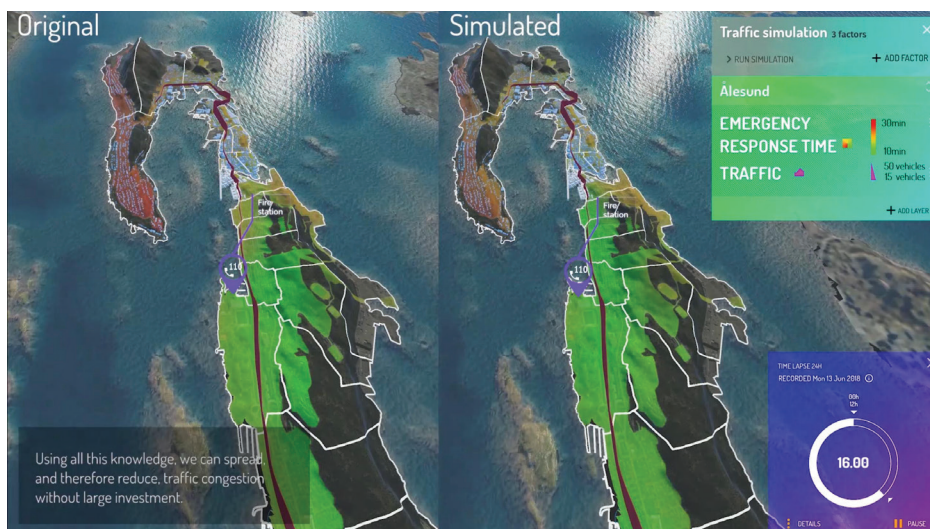
OSC har inngått samarbeid med FN for utvikling av simulering- og visualiserings-løsninger knyttet til FN sitt «Smart Cities» program. Med dette vil OSC bidra til bedre oppnåelse for flere av bærekraftsmålene.

Offshore Simulator Centre AS

- Nr 7: Ren energi for alle
- Nr 8: Anstendig arbeid og økonomisk vekst
- Nr 9: Innovasjon og infrastruktur
- Nr 12: Ansvarlig forbruk og produksjon
- Nr 13: Stoppe klimaendringene
- Nr 14: Liv under vann

Augment City AS

- Nr 3: God helse
- Nr 6: Rent vann og gode sanitærforhold
- Nr 7: Ren energi for alle
- Nr 8: Anstendig arbeid og økonomisk vekst
- Nr 9: Innovasjon og infrastruktur
- Nr 11: Bærekraftige byer og samfunn
- Nr 12: Ansvarlig forbruk og produksjon
- Nr 13: Stoppe klimaendringene
- Nr 15: Liv på land
- Nr 17: Samarbeid for å nå målene





Selskapets formål

Selskapets virksomhet er på forretningsmessig grunnlag å utvikle, eie og drive simulatorer, samt virksomhet som er forbundet med dette.

Info

Stiftelsesår: 2004
 NTNUs eierandel: 25 %
 Antall ansatte: 21
 Faglig tilknytning: Fak. for ingeniørvitenskap

Andre eiere:

SINTEF Ocean AS 25 %
 Rolls Royce Marine AS 25 %
 Solstad Farstad ASA 25 %

Styret:

Per Ekelund (styreleder), Sven Stakkestad, Asbjørn Skarmo og Henning Borgen

Fra fagmiljøet ved NTNU:

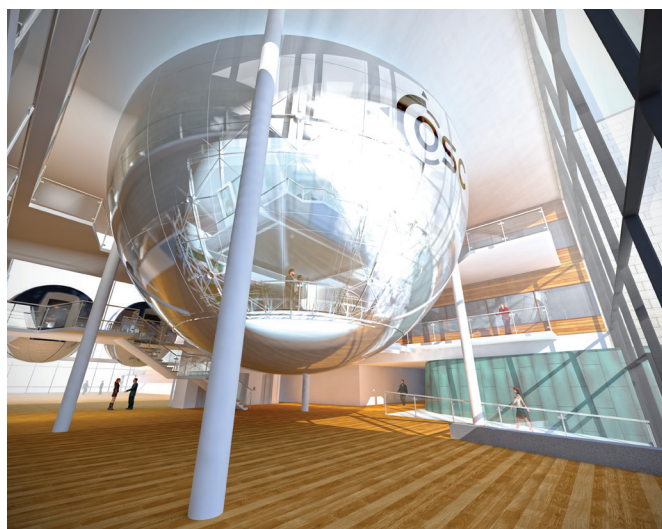
Annik Magerholm Fet, viserektor Ålesund (varamedlem til styret)

Daglig leder:

Joel Alexander Mills

Økonomiske nøkkeltall

Resultatregnskap	2018	2017	2016	2015
Driftsinntekter	34 964	37 487	26 195	29 936
Driftsresultat	1 000	1 070	680	124
Resultat etter skatt	1 602	1 841	1 510	1 005
Balanse	2018	2017	2016	2015
Anleggsmidler	10 373	10 770	10 952	10 280
Omløpsmidler	24 732	18 086	17 682	10 669
<i>Sum eiendeler</i>	<i>35 105</i>	<i>28 855</i>	<i>28 634</i>	<i>20 949</i>
Egenkapital	17 330	15 728	13 887	12 377
Sum gjeld og forpliktelser	17 775	13 128	14 747	8 572
<i>Sum egenkapital og gjeld</i>	<i>35 105</i>	<i>28 855</i>	<i>28 634</i>	<i>20 949</i>
Nøkkeltall	2018	2017	2016	2015
Egenkapitalandel	49 %	55 %	49 %	59 %
Totalrentabilitet	5 %	5 %	5 %	3 %



Møreforsking AS

Om selskapet

Møreforsking er organisert som et konsern bestående av morselskapet Møreforsking AS og datterselskapene Møreforsking Molde AS og Møreforsking Ålesund AS.

Møreforskings forskningsområder har en bredde og dybde tilpasset regionens ulike behov, både i privat og offentlig sektor. Det er i dag syv forskningsteam med følgende tematiske satsinger:

Samfunn forsker på områder som arbeidsliv og kompetanse, velferd og helse, samfunnsendringer, offentlige virksomheter og effekter av offentlig støtte til FoU, kost/nytte-analyser innen en rekke samfunnsområder.

Transportøkonomi arbeider bl.a. med samfunnsøkonomiske analyser av investeringer, drift og effektivitet, utvikling av transportmodeller, og studier av offentlig innkjøp av transporttjenester.

Logistikk jobber med forretningsforbedringer, analyser av verdikjeder, design av logistikksystem og modellutvikling.

Bærekraftige økosystemer forsker på klimaeffekter på hav- og kystområdene i nordområdene sentralt sammen med forskning, fiskehelse og på arter med gode fremtidsutsikter for høsting, kultivering og IMTA.

Nye marine arter forsker på hvordan vi kan utvikle nye produkt og anvendelser for nye marine råstoff.

Marine ingredienser forsker på egenskaper og anvendelser og konsumentadferd for marine ingredienser.

Sjømatkvalitet fokuserer på hvordan man ved optimal velferd for levende sjømat og god produktkvalitet gjennom verdikjeden kan oppnå konkurransedyktige produkter.

Møreforsking har styrket sin posisjon regionalt og nasjonalt bl.a. gjennom sitt tette samarbeid med næringsliv og klynger som GCE Blue Maritime, NCE Blue Legasea og NCE IKuben. Av Møreforskings 8 PhD-stipendiater har én forsvart sin avhandling i 2018, og to har levert sine avhandlinger for vurdering. Instituttet har økt sin andel bidragsprosjekt betydelig som følge av strategisk satsing de siste årene. Møreforsking har hatt økt fokus på internasjonal finansiering og vært involvert i en rekke søknader mot H2020 både som koordinator, arbeidspakkeleder og partner.





Selskapets formål

Selskapets formål er å drive forsknings- og utviklingsarbeid, utredninger og rådgivende virksomhet for næringsliv, offentlig forvaltning, organisasjoner og andre, samt delta i andre aktiviteter som står i naturlig sammenheng med dette - herunder ha eierskap i andre selskap.

Info

Stiftelsesår: 2007
 NTNUs eierandel: 18 %
 Antall ansatte: 2
 Faglig tilknytning: Fak. for naturvitenskap

Andre eiere:

Møre og Romsdal fylkeskommune 36 %
 Høgskolen i Molde 18 %
 Høgskulen i Volda 18 %
 Stiftelsen Møreforskning 10 %

Styret:

Tormod Thomsen (styreleder), Odd Einar Folland (nestleder), Frank Sve, Harald M. Hjelle, Gunhild Ring Olsen, Ann Elisabeth Wedø og Wenche E. Larssen

Daglig leder:

Agnes Gundersen

Økonomiske nøkkeltall (Morselskap)

Resultatregnskap	2018	2017	2016	2015
Driftsinntekter	3 287	4 112	5 399	36 400
Driftsresultat	-227	180	219	3 391
Resultat etter skatt	-171	116	-1001	2574
Balanse	2018	2017	2016	2015
Anleggsmidler	7 892	7 517	7 702	8 731
Omløpsmidler	3 452	4 688	6 846	7 518
<i>Sum eiendeler</i>	<i>11 344</i>	<i>12 205</i>	<i>14 548</i>	<i>16 249</i>
Egenkapital	10 353	10 526	10 410	11 411
Sum gjeld og forpliktelser	991	1 680	4 138	4 839
<i>Sum egenkapital og gjeld</i>	<i>11 344</i>	<i>12 205</i>	<i>14 548</i>	<i>16 250</i>
Nøkkeltall	2018	2017	2016	2015
Egenkapitalandel	91 %	86 %	72 %	70 %
Totalrentabilitet	-2 %	1 %	2 %	14 %



Oi! Trøndersk Mat og Drikke AS

Om selskapet

Oi! Trøndersk Mat og Drikke AS ble etablert i 2005, og NTNU har vært medeier fra oppstarten. Oi! skal videreutvikle Trøndelag som landets mest spennende matregion slik at det gir mersmak og merverdi lokalt, nasjonalt og internasjonalt. Oi! skal bidra til økt verdiskaping innenfor matsektoren med utgangspunkt i råvarer og kultur fra den trønderske regionen. Aktivitetene i Oi! er forankret i Trøndersk Matmanifest. Utvikling, nettverksbygging og profilering preger Oi!'s prosjekter:

Trøndersk Matfestival

Trøndersk Matfestival er Norges ledende lokalmatfestival, med 180 utstillere fra Midt-Norge. I 2018 omsatte utstillerne på festivalen for 12 millioner kroner, og med 200.000 besøkende er Trøndersk Matfestival er Trøndelags største arrangement.

Bryggerifestivalen

I 2013 etablerte Oi! Bryggerifestivalen som er en smaksfestival som gir publikum mer kunnskap om godt håndtverksøl, og kombinasjon av øl og mat. I 2018 besøkte 24.000 publikummere festivalen på uteområdet til Katedralskolen, og festivalen har etablert seg som en av landets største innen sitt felt.

Matriket Midt

Oi! skal bygge en sterk matregion i Trøndelag, slik at det gir mersmak og merverdi lokalt, nasjonalt og internasjonalt. Oi! Bruker navnet Matriket Midt til å løfte historier fra matregionen, og gjør ulike aktiviteter for å styrke og koble sammen de mange aktørene som er involvert i matregionen.

Rekruttering

Trøndelag har mangel på fagfolk innen restaurant og matfag. Gjennom Ung Restaurant og Rekruttering til Restaurant og Matfag (i samarbeid med Trøndelag fylkeskommune), er målet å skape interesse for lokal mat og drikke blant 10.klassingene i regionen.

Grønn Forskning

Grønn forskning i Midt-Norge har bidratt til at problemstillinger er løftet fra gårdbruker til konkrete forskningsprosjekter. Arbeidsmetodikken har bidratt til brukerinitiert forskning med relevans for regionen. Grønn Forskning har siden 2008 bidratt til å løse ut 189 millioner kroner i forskningsmidler.





Selskapets formål

Oi! Utvikler Trøndersk mat og drikke. Basert på kunnskap utvikler Oi! salgsarenaer, kompetanse og nettverk for matnæringen.

Info

Stiftelsesår: 2005
 NTNUs eierandel: 13,05 %
 Antall ansatte: 6
 Faglig tilknytning: Fak. for naturvitenskap

Andre eiere:

Trøndelag fylkeskommune 15,22 %
 Nortura SA 8,70 %
 Tine SA 8,70 %
 Trondheim kommune 6,52 %
 Grilstad AS 4,35 %
 Sparebank 1 SMN 4,35 %
 Sør-Trøndelags landbrukselskap 4,35 %
 Fellerkjøpet Agri SA 2,17 %

Styret:

Ida Stuberg (styreleder), Nils Asle Dolmseth, Eva Falch, Sunniva Live Nicolaisen og Geirmund Lykke

Fra fagmiljøet ved NTNU:

Eva Falch, prodekan utdanning og innovasjon, NV

Daglig leder:

Aslaug Rustad

Økonomiske nøkkeltall

Resultatregnskap	2018	2017	2016	2015
Driftsinntekter	13 772	12 552	12 478	13 547
Driftsresultat	-728	879	233	531
Resultat etter skatt	-593	642	221	382
Balanse	2018	2017	2016	2015
Anleggsmidler	216	58	48	58
Omløpsmidler	6 118	5 367	6 260	7 122
<i>Sum eiendeler</i>	<i>6 334</i>	<i>5 426</i>	<i>6 308</i>	<i>7 180</i>
Egenkapital	3 665	4 258	3 596	3 480
Sum gjeld og forpliktelser	2 669	1 168	2 712	3 700
<i>Sum egenkapital og gjeld</i>	<i>6 334</i>	<i>5 426</i>	<i>6 308</i>	<i>7 180</i>
Nøkkeltall	2018	2017	2016	2015
Egenkapitalandel	58 %	78 %	57 %	49 %
Totalrentabilitet	-12 %	15 %	4 %	8 %



Vitensenteret Innlandet AS

Om selskapet

Vitensenteret Innlandet (VI) er et populærvitenskapelig opplevelses- og læringscenter innen matematikk, naturvitenskap og teknologi hvor de besøkende lærer ved å eksperimentere selv. Utforskende opplæring fremmer kritisk tenkning og evne til å tenke naturvitenskapelig. Vitensenteret retter seg mot barnehager og skoler samt allmennheten.

VI ønsker å spille en rolle i allmenndannelsen, som en møteplass der publikum kan fornye sine kunnskaper på egne premisser. For å være faglig oppdaterte har VI utstrakt samarbeid med blant annet NTNU.

Barnehage og skoler

Et besøk på Vitensenteret Innlandet skal være en del av en større sammenheng og kan være en inspirasjon, oppstart eller avslutning på et tema. I tillegg til å ta imot grupper på Gjøvik har VI mulighet til å reise lenger ut i regionen med sine pedagogiske opplegg gjennom VI på tur. VI tilbyr også lærerkurs.

Vitensenteret Innlandet har pedagogiske opplegg i skoleferiene for Oppland og Hedmark.

FNs bærekraftsmål – 7 Ren energi for alle

VI har utviklet et eget energirom med fokus på fornybar energi. Her kan alle utforske VI's interaktive utstilling. I tillegg har VI skoletema for grunnskolen og videregående skole om bærekraftig energi. Energi er et tema du finner igjen i mange av VI skoletemaer. Gjennom innledning med fokus på viktige begreper og praktiske øvelser vil elevene bedre forstå hva de selv kan bidra med. VI ønsker å inspirere dem til å handle lokalt mens de tenker globalt.

Om organisasjonen

Årlig har VI ca. 30 000 besøkende, hvor 40 % besøkte et pedagogisk tema.





Selskapets formål

Selskapets formål er utvikling og drift av allmenn-nyttige vitensenterutstillinger i Gjøvik rettet mot barn og unge i Innlandet. Selskapet kan også utvikle og leie ut utstillinger andre steder.

Info

Stiftelsesår:	2003
NTNUs eierandel:	3%
Antall ansatte:	12
Faglig tilknytning:	NTNU

Andre eiere:

Mjøsmuseet AS	51 %
Eidsiva Energi AS	12 %
Moelven Industrier AS	12 %
Nammo AS	12 %
AS Oppland Arbeiderblad	10 %

Styret:

Sverre Narvesen (styreleder), Arne Julsrud Berg
John Retzius, Sissel By Ingvaldsen, Camilla Lindgren,
Gro Iren Kvanli Dæhlin og Margareta Wilmann

Fra fagmiljøet ved NTNU:

Gro Iren Kvanli Dæhlin, seniorrådgiver prorektor
utdanning

Daglig leder:

Elisabeth Erlimo

Økonomiske nøkkeltall

Resultatregnskap	2018	2017	2016	2015
Driftsinntekter	1 667	16 705	16 000	14 817
Driftsresultat	-18	4 209	529	422
Resultat etter skatt	155	4 374	603	586

Balanse	2018	2017	2016	2015
---------	------	------	------	------

Anleggsmidler	124	148	187	61
Omløpsmidler	15 041	15 219	15 379	14 464
<i>Sum eiendeler</i>	<i>15 165</i>	<i>15 367</i>	<i>15 566</i>	<i>14 525</i>
Egenkapital	9 898	9 746	5 369	4 766
Sum gjeld og forpliktelser	5 267	5 624	10 197	9 759
<i>Sum egenkapital og gjeld</i>	<i>15 165</i>	<i>15 367</i>	<i>15 566</i>	<i>14 525</i>

Nøkkeltall	2018	2017	2016	2015
------------	------	------	------	------

Egenkapitalandel	65 %	63 %	35 %	33 %
Totalrentabilitet	1 %	28 %	4 %	5 %



Leiv Eiriksson Nyskaping AS

Selskapets formål

Å bidra til verdiskaping og virksomhetsutvikling i nærings- og samfunnsliv gjennom å arbeide for kommersialisering av teknologi- og forskningsbaserte forretningsideer. Selskapet kan engasjere seg som aksjonær eller på andre måter i andre foretak

Info

Stiftelsesår: 2002
NTNUs eierandel: 2,7 %
Antall ansatte: 1
Faglig tilknytning: Ingen

Andre eiere:

SIVA 18.97 %
Greenway 17.82 %
Pir Management 17.42 %
Den danske Bank AS 9.43 %
Andre eiere 32.36 %

Styret:

John Raaum (styreleder), Reidar Stokke, Knut Marius Skoglund, Bjørn Anders Fossum, Svein Tryggestad og Han Olav Torsen

Daglig leder:

Jan Erik Foss

Økonomiske nøkkeltall

Resultatregnskap	2018	2017	2016	2015
Driftsinntekter	1 881	8 500	16 583	19 536
Driftsresultat	-783	-12 473	239	-2 175
Resultat etter skatt	-1 175	-19 369	441	183
Balanse	2018	2017	2016	2015
Anleggsmidler	23 720	18 062	31 654	24 438
Omløpsmidler	1 582	3 506	8 316	17 991
Sum eiendeler	25 302	21 569	39 970	42 429
Egenkapital	16 906	17 680	37 049	37 856
Sum gjeld og forpliktelser	8 396	3 889	2 921	4 573
Sum egenkapital og gjeld	25 302	21 569	39 970	42 429
Nøkkeltall	2018	2017	2016	2015
Egenkapitalandel	67 %	82 %	93 %	89 %
Totalrentabilitet	-1 %	-40 %	2 %	0 %

Trådløse Trondheim AS

Selskapets formål

Å legge til rette for innovasjon med utgangspunkt i digital infrastruktur og ekspertise. Å fasilitere hurtig prototyping av nye digitale produkter og tjenester. Å etablere nye produkter og tjenester gjennom nye digitale kommersielle løsninger.

Info

Stiftelsesår: 2006
NTNUs eierandel: 60 %
Antall ansatte: 0
Faglig tilknytning: Fak. for informasjonsteknologi og elektroteknikk

Andre eiere:

Polaris Media 25.5 %
Sparebank Midt-Norge 10.5 %
Trådløse Trondheim 4 %

Avviklingsstyre:

Jon Kummen (styreleder), Stephan Berntsen, Bodil Andersen og Hanne Sørkjær

Daglig leder:

Jon Kummen, styreleder fungerer også som daglig leder

Fra fagmiljøet ved NTNU:

Jon Kummen, seksjonsleder forskning, Fakultet for informasjonsteknologi og elektroteknikk

Økonomiske nøkkeltall

Resultatregnskap	2018	2017	2016	2015
Driftsinntekter	2 920	1 104	3 599	3 736
Driftsresultat	-1 024	-2 879	-978	0
Resultat etter skatt	-988	-2 842	-2 510	356
Balanse	2018	2017	2016	2015
Anleggsmidler	622	631	948	2 372
Omløpsmidler	6 303	7 225	9 951	11 432
Sum eiendeler	6 925	7 886	10 899	13 804
Egenkapital	6 172	7 160	10 001	12 512
Sum gjeld og forpliktelser	753	726	896	1 675
Sum egenkapital og gjeld	6 925	7 886	10 897	14 187
Nøkkeltall	2018	2017	2016	2015
Egenkapitalandel	89 %	91 %	92 %	88 %
Totalrentabilitet	-13 %	-30 %	-7 %	1 %



