

# 1 医師

平成28年12月31日現在における全国の届出「医師数」は319,480人で、「男」251,987人(総数の78.9%)、「女」67,493人(同21.1%)となっている。

平成28年届出医師数を平成26年(以下「前回」という。)と比べると8,275人、2.7%増加している。また、人口10万対医師数は251.7人で、前回に比べ6.8人増加している。

## (1) 施設・業務の種別にみた医師数

主に従事している施設・業務の種別をみると、「医療施設の従事者」は304,759人(総数の95.4%)で、前回に比べ7,914人、2.7%増加している。「介護老人保健施設の従事者」は3,346人(同1.0%)で、前回に比べ116人、3.6%増加し、「医療施設・介護老人保健施設以外の従事者」は9,057人(同2.8%)で481人、5.6%増加している。(表1)

(参考) 統計表1 医師・歯科医師・薬剤師数、構成割合及び平均年齢、性・年齢階級、施設・業務の種別  
統計表7 医師数、構成割合及び人口10万対医師数の年次推移、施設・業務の種別

表1 施設・業務の種別にみた医師数

各年12月31日現在

	平成28年 (2016)		平成26年 (2014)	対前回		人口10万対(人)		
	医師数 (人)	構成割合 (%)	医師数 (人)	増減数 (人)	増減率 (%)	平成28年 (2016)	平成26年 (2014)	増減数
総数 <sup>1)</sup>	319 480	100.0	311 205	8 275	2.7	251.7	244.9	6.8
男	251 987	78.9	247 701	4 286	1.7	198.5	194.9	3.6
女	67 493	21.1	63 504	3 989	6.3	53.2	50.0	3.2
医療施設の従事者	304 759	95.4	296 845	7 914	2.7	240.1	233.6	6.5
病院の従事者	202 302	63.3	194 961	7 341	3.8	159.4	153.4	6.0
病院(医育機関附属の病院を除く)の開設者 又は法人の代表者	5 149	1.6	5 334	△ 185	△ 3.5	4.1	4.2	△ 0.1
病院(医育機関附属の病院を除く)の勤務者	141 966	44.4	137 321	4 645	3.4	111.8	108.1	3.7
医育機関附属の病院の勤務者	55 187	17.3	52 306	2 881	5.5	43.5	41.2	2.3
臨床系の教官又は教員	28 318	8.9	28 064	254	0.9	22.3	22.1	0.2
臨床系の大学院生	6 000	1.9	5 770	230	4.0	4.7	4.5	0.2
臨床系の勤務医	20 869	6.5	18 472	2 397	13.0	16.4	14.5	1.9
診療所の従事者	102 457	32.1	101 884	573	0.6	80.7	80.2	0.5
診療所の開設者又は法人の代表者	71 888	22.5	72 074	△ 186	△ 0.3	56.6	56.7	△ 0.1
診療所の勤務者	30 569	9.6	29 810	759	2.5	24.1	23.5	0.6
介護老人保健施設の従事者	3 346	1.0	3 230	116	3.6	2.6	2.5	0.1
介護老人保健施設の開設者又は法人の代表者	373	0.1	364	9	2.5	0.3	0.3	0.0
介護老人保健施設の勤務者	2 973	0.9	2 866	107	3.7	2.3	2.3	0.0
医療施設・介護老人保健施設以外の従事者	9 057	2.8	8 576	481	5.6	7.1	6.7	0.4
医育機関の臨床系以外の大学院生	627	0.2	561	66	11.8	0.5	0.4	0.1
医育機関の臨床系以外の勤務者	3 004	0.9	2 972	32	1.1	2.4	2.3	0.1
医育機関以外の教育機関又は研究機関の勤務者	1 582	0.5	1 466	116	7.9	1.2	1.2	0.0
行政機関・産業医・保健衛生業務の従事者	3 844	1.2	3 577	267	7.5	3.0	2.8	0.2
行政機関の従事者	1 740	0.5	1 661	79	4.8	1.4	1.3	0.1
産業医	1 128	0.4	994	134	13.5	0.9	0.8	0.1
保健衛生業務の従事者 <sup>2)</sup>	976	0.3	922	54	5.9	0.8	0.7	0.1
その他の者	2 301	0.7	2 554	△ 253	△ 9.9	1.8	2.0	△ 0.2
その他の業務の従事者	642	0.2	704	△ 62	△ 8.8	0.5	0.6	△ 0.1
無職の者	1 659	0.5	1 850	△ 191	△ 10.3	1.3	1.5	△ 0.2

注: 1)「総数」には、「施設・業務の種別」の不詳を含む。

2)「保健衛生業務の従事者」とは、「行政機関の従事者」・「産業医」以外の保健衛生業務の従事者(社会保険診療報酬支払基金、血液センター、生命保険会社(嘱託医)等の保健衛生業務に従事している者)である。

## (2) 医療施設に従事する医師数

### 1) 性・年齢階級別にみた医師数

医療施設（病院・診療所）に従事する医師を性別にみると、「男」が240,454人で、前回に比べ4,104人、1.7%増加し、「女」は64,305人で、3,810人、6.3%増加している。

年齢階級別にみると、「40～49歳」が68,344人（22.4%）と最も多く、次いで「50～59歳」67,286人（22.1%）、「30～39歳」64,878人（21.3%）となっている。

また、男女の構成割合を年齢階級別にみると、すべての年齢階級で「男」の占める割合が多くなっているが、「女」の割合は、年齢階級が低くなるほど高く、「29歳以下」では34.6%となっている。（表2）

（参考）統計表4 医療施設従事医師・歯科医師数、薬局・医療施設従事薬剤師数及び構成割合の年次推移、年齢階級、性別

統計表5 医療施設従事医師・歯科医師数及び薬局・医療施設従事薬剤師数の年次推移、施設の種別、年齢階級、性別

表2 性・年齢階級別にみた医療施設に従事する医師数

各年12月31日現在

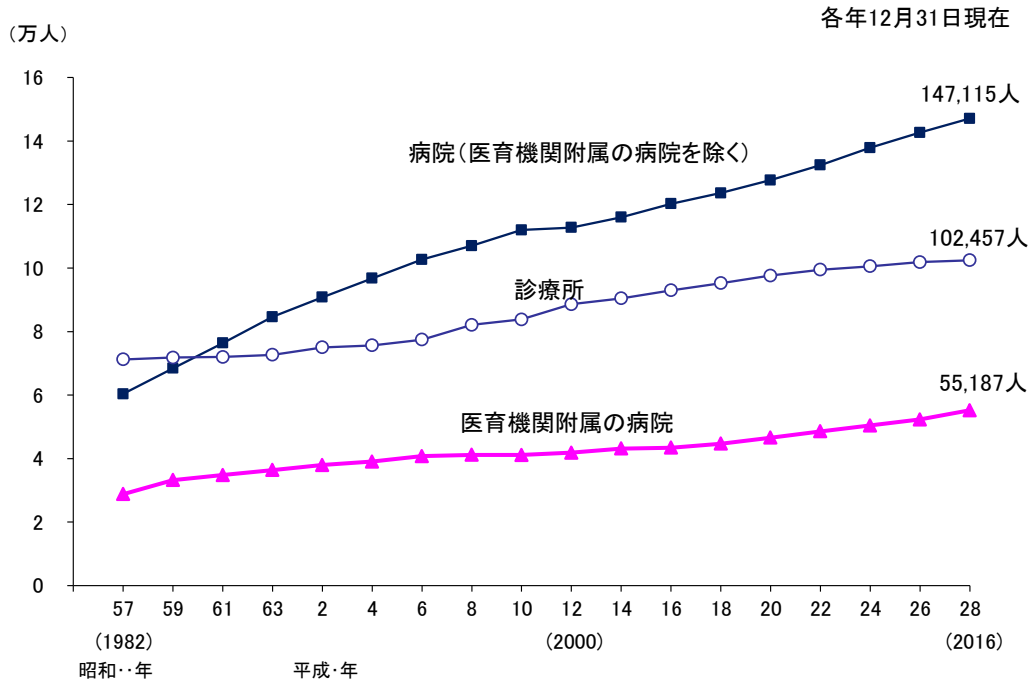
			総数	29歳以下	30～39歳	40～49歳	50～59歳	60～69歳	70歳以上
医師数 (人)	平成28年 (2016)	総数	304 759	27 725	64 878	68 344	67 286	49 630	26 896
		男	240 454	18 128	44 523	51 726	57 179	44 590	24 308
		女	64 305	9 597	20 355	16 618	10 107	5 040	2 588
	平成26年 (2014)	総数	296 845	26 351	64 942	67 880	67 815	43 132	26 725
		男	236 350	17 186	44 750	52 933	58 395	38 853	24 233
		女	60 495	9 165	20 192	14 947	9 420	4 279	2 492
対前回	増減数 (人)	総数	7 914	1 374	△ 64	464	△ 529	6 498	171
		男	4 104	942	△ 227	△ 1 207	△ 1 216	5 737	75
		女	3 810	432	163	1 671	687	761	96
	増減率 (%)	総数	2.7	5.2	△ 0.1	0.7	△ 0.8	15.1	0.6
		男	1.7	5.5	△ 0.5	△ 2.3	△ 2.1	14.8	0.3
		女	6.3	4.7	0.8	11.2	7.3	17.8	3.9
構成割合 (%)	性・ 年齢階級別	総数	100.0	9.1	21.3	22.4	22.1	16.3	8.8
		男	78.9	5.9	14.6	17.0	18.8	14.6	8.0
		女	21.1	3.1	6.7	5.5	3.3	1.7	0.8
	年齢階級別	総数	100.0	9.1	21.3	22.4	22.1	16.3	8.8
		男	100.0	7.5	18.5	21.5	23.8	18.5	10.1
		女	100.0	14.9	31.7	25.8	15.7	7.8	4.0
	性別	総数	100.0	100.0	100.0	100.0	100.0	100.0	100.0
		男	78.9	65.4	68.6	75.7	85.0	89.8	90.4
		女	21.1	34.6	31.4	24.3	15.0	10.2	9.6

## 2) 施設の種別にみた医師数

施設の種別にみると、「病院（医育機関附属の病院を除く）」147,115人が最も多く、「診療所」102,457人、「医育機関附属の病院」55,187人となっており、これを年次推移でも、昭和61年以降「病院（医育機関附属の病院を除く）」が最も多い（図1）。

（参考）統計表7 医師数、構成割合及び人口10万対医師数の年次推移，施設・業務の種別

図1 施設の種別にみた医療施設に従事する医師数の年次推移



施設の種別に年齢階級をみると、「病院（医育機関附属の病院を除く）」では「40～49歳」、「医育機関附属の病院」では「30～39歳」、「診療所」では「50～59歳」が最も多い。

平均年齢をみると、「病院（医育機関附属の病院を除く）」では46.7歳、「医育機関附属の病院」38.8歳、「診療所」59.6歳となっている。（表3）

（参考）統計表5 医療施設従事医師・歯科医師数及び薬局・医療施設従事薬剤師数の年次推移，施設の種別、年齢階級、性別

統計表9 医師・歯科医師・薬剤師の平均年齢の年次推移，施設・業務の種別

表3 年齢階級、施設の種別にみた医療施設に従事する医師数及び施設の種別医師の平均年齢

平成28(2016)年12月31日現在

	病院・診療所の計		病 院						診療所	
			計		病院 (医育機関附属の病院を除く)		医育機関附属の病院			
	医師数 (人)	構成割合 (%)	医師数 (人)	構成割合 (%)	医師数 (人)	構成割合 (%)	医師数 (人)	構成割合 (%)	医師数 (人)	構成割合 (%)
総 数	304 759	100.0	202 302	100.0	147 115	100.0	55 187	100.0	102 457	100.0
29 歳 以 下	27 725	9.1	27 544	13.6	17 706	12.0	9 838	17.8	181	0.2
30 ～ 39 歳	64 878	21.3	60 338	29.8	35 827	24.4	24 511	44.4	4 540	4.4
40 ～ 49 歳	68 344	22.4	49 092	24.3	36 202	24.6	12 890	23.4	19 252	18.8
50 ～ 59 歳	67 286	22.1	37 248	18.4	31 216	21.2	6 032	10.9	30 038	29.3
60 ～ 69 歳	49 630	16.3	20 050	9.9	18 212	12.4	1 838	3.3	29 580	28.9
70 歳 以 上	26 896	8.8	8 030	4.0	7 952	5.4	78	0.1	18 866	18.4
平 均 年 齢	49.6歳		44.5歳		46.7歳		38.8歳		59.6歳	

平均年齢の年次推移をみると、病院では上昇傾向が続いている。また、診療所では平成22年から引き続き上昇している。(図2、図3)

図2 年齢階級別にみた病院に從事する医師数及び平均年齢の年次推移

各年12月31日現在

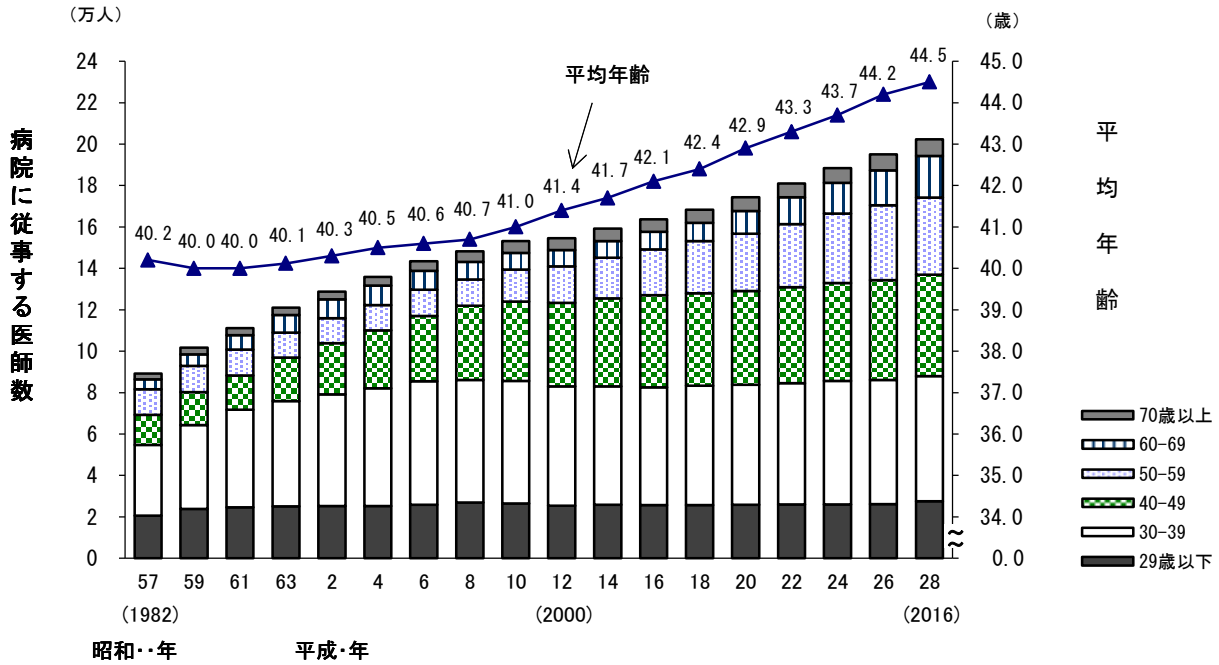
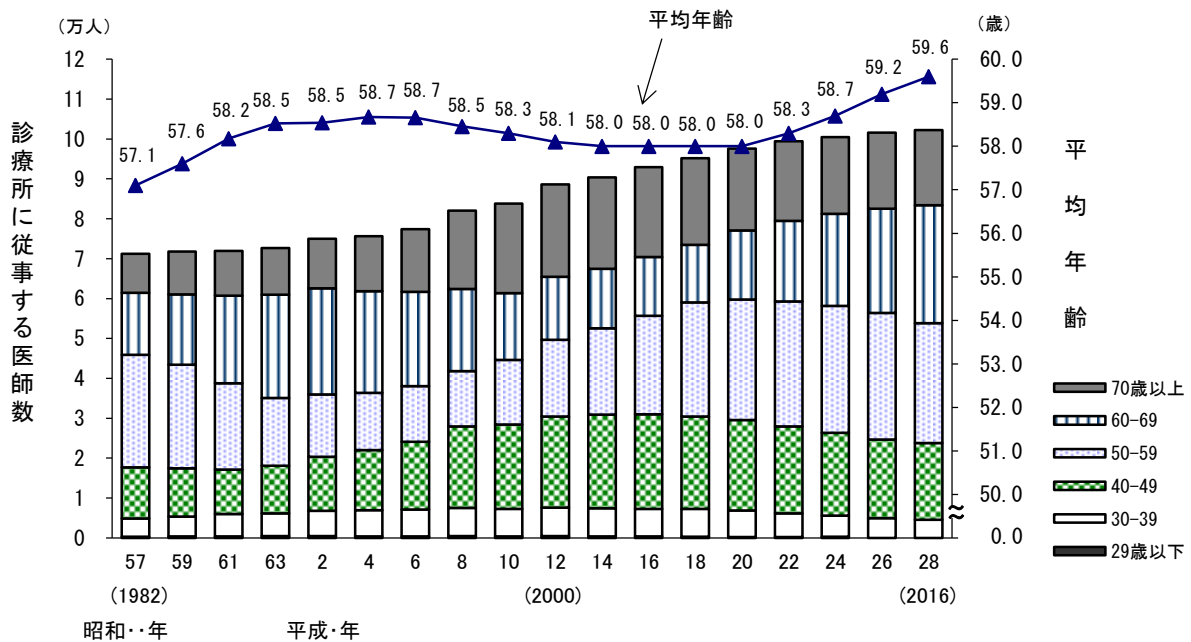


図3 年齢階級別にみた診療所に從事する医師数及び平均年齢の年次推移

各年12月31日現在



### 3) 診療科別にみた医師数

#### ① 主たる診療科別にみた医師数

従事する主たる診療科別にみると、「1内科」が60,855人(20.0%)と最も多く、次いで「25整形外科」21,293人(7.0%)、「13小児科」16,937人(5.6%)となっている。

主たる診療科の構成割合を性別にみると、「男」は「1内科」(21.2%)が最も多く、次いで「25整形外科」(8.4%)、「16外科」(5.6%)となっており、「女」は「40臨床研修医」を除くと「1内科」(15.5%)が最も多く、次いで「13小児科」(9.0%)、「28眼科」(7.8%)となっている。

また、主たる診療科別に平均年齢をみると、「23肛門外科」が58.5歳と最も高く、「40臨床研修医」を除くと「39救急科」が41.4歳と低くなっている。(表4)

(参考) 統計表6 医療施設従事医師・歯科医師数及び構成割合, 主たる診療科、年齢階級別

統計表10 医療施設従事医師数, 主たる診療科、施設の種別、性別

表4 主たる診療科別にみた医療施設に従事する医師数及び平均年齢

平成28(2016)年12月31日現在

	医療施設に 従事する 医師数(人)	構成割合(%)			平均年齢 (歳)
		総数	男	女	
総数 <sup>1)</sup>	304 759	100.0	100.0	100.0	49.6
1 内科	60 855	20.0	21.2	15.5	58.0
2 呼吸器内科	5 987	2.0	2.0	1.9	44.1
3 循環器内科	12 456	4.1	4.6	2.3	45.8
4 消化器内科(胃腸内科)	14 236	4.7	5.0	3.3	46.5
5 腎臓内科	4 516	1.5	1.3	2.0	43.6
6 神経内科	4 922	1.6	1.6	1.7	46.0
7 糖尿病内科(代謝内科)	4 889	1.6	1.3	2.6	44.6
8 血液内科	2 650	0.9	0.9	0.9	43.6
9 皮膚科	9 102	3.0	2.0	6.7	50.5
10 アレルギー科	162	0.1	0.1	0.1	54.8
11 リウマチ科	1 613	0.5	0.5	0.6	43.8
12 感染症内科	492	0.2	0.2	0.1	42.2
13 小児科	16 937	5.6	4.6	9.0	50.3
14 精神科	15 609	5.1	5.0	5.5	51.5
15 心療内科	910	0.3	0.3	0.3	55.6
16 外科	14 423	4.7	5.6	1.3	52.9
17 呼吸器外科	1 880	0.6	0.7	0.2	44.8
18 心臓血管外科	3 137	1.0	1.2	0.3	45.3
19 乳腺外科	1 868	0.6	0.5	1.1	47.2
20 気管食道外科	84	0.0	0.0	0.0	42.6
21 消化器外科(胃腸外科)	5 375	1.8	2.1	0.5	46.2
22 泌尿器科	7 062	2.3	2.8	0.6	49.5
23 肛門外科	443	0.1	0.2	0.1	58.5
24 脳神経外科	7 360	2.4	2.9	0.6	49.5
25 整形外科	21 293	7.0	8.4	1.6	51.1
26 形成外科	2 593	0.9	0.8	1.2	43.2
27 美容外科	522	0.2	0.2	0.2	45.9
28 眼科	13 144	4.3	3.4	7.8	51.8
29 耳鼻いんこう科	9 272	3.0	3.0	3.1	52.3
30 小児外科	802	0.3	0.3	0.2	44.5
31 産婦人科	10 854	3.6	2.9	6.0	50.3
32 産科	495	0.2	0.1	0.3	45.9
33 婦人科	1 805	0.6	0.5	1.0	57.6
34 リハビリテーション科	2 484	0.8	0.8	0.9	53.9
35 放射線科	6 587	2.2	2.1	2.5	45.8
36 麻酔科	9 162	3.0	2.3	5.5	44.0
37 病理診断科	1 893	0.6	0.6	0.8	49.3
38 臨床検査科	613	0.2	0.2	0.2	57.3
39 救急科	3 244	1.1	1.2	0.6	41.4
40 臨床研修医	16 701	5.5	4.7	8.4	27.9
41 全科	252	0.1	0.1	0.0	48.4
42 その他	3 998	1.3	1.3	1.5	51.7

注: 複数の診療科に従事している場合の主として従事する診療科と、1診療科のみに従事している場合の診療科である。

1) 「総数」には、主たる診療科不詳、診療科不詳を含む。

主たる診療科を施設の種別にみると、病院では「40 臨床研修医」を除くと「1 内科」が21,981人(10.9%)と最も多く、次いで「25 整形外科」13,497人(6.7%)、「14 精神科」11,747人(5.8%)となっている。主たる診療科の構成割合を性別にみると、男女とも「1 内科」が最も多い。

一方、診療所では「1 内科」38,874人(37.9%)が最も多く、次いで「28 眼科」8,395人(8.2%)、「25 整形外科」7,796人(7.6%)となっている。主たる診療科の構成割合を性別にみると、男女とも「1 内科」が最も多い。(表5)

(参考) 統計表6 医療施設従事医師・歯科医師数及び構成割合、主たる診療科、年齢階級別

統計表10 医療施設従事医師数、主たる診療科、施設の種別、性別

表5 主たる診療科、施設の種別にみた医療施設に従事する医師数及び平均年齢

平成28(2016)年12月31日現在

		病 院						診 療 所							
		医師数 (人)	構成割合 (%)			男女割合 (%)		平均 年齢 (歳)	医師数 (人)	構成割合 (%)			男女割合 (%)		平均 年齢 (歳)
			総数	男	女	男	女			総数	男	女	男	女	
総	数 <sup>1)</sup>	202 302	100.0	100.0	100.0	77.8	22.2	44.5	102 457	100.0	100.0	100.0	81.1	18.9	59.6
1	内 科	21 981	10.9	11.2	9.7	80.3	19.7	52.8	38 874	37.9	40.0	29.1	85.5	14.5	60.9
2	呼 吸 器 内 科	5 407	2.7	2.7	2.6	78.5	21.5	42.7	580	0.6	0.6	0.4	87.2	12.8	56.8
3	循 環 器 内 科	10 489	5.2	5.9	2.8	87.8	12.2	43.3	1 967	1.9	2.2	0.9	91.2	8.8	58.9
4	消 化 器 内 科(胃腸内科)	10 847	5.4	5.8	4.0	83.6	16.4	42.8	3 389	3.3	3.7	1.8	89.8	10.2	58.3
5	腎 臓 内 科	3 689	1.8	1.7	2.4	71.0	29.0	41.1	827	0.8	0.7	1.1	74.1	25.9	55.0
6	神 経 内 科	4 446	2.2	2.2	2.3	77.2	22.8	44.8	476	0.5	0.5	0.5	79.4	20.6	57.0
7	糖 尿 病 内 科(代謝内科)	4 040	2.0	1.6	3.2	64.2	35.8	42.4	849	0.8	0.7	1.3	70.3	29.7	55.1
8	血 液 内 科	2 631	1.3	1.3	1.3	77.4	22.6	43.5	19	0.0	0.0	0.0	73.7	26.3	54.2
9	皮 膚 科	3 691	1.8	1.1	4.5	45.7	54.3	41.5	5 411	5.3	3.7	12.0	57.1	42.9	56.7
10	ア レ ル ギ ー 科	95	0.0	0.0	0.0	76.8	23.2	48.5	67	0.1	0.1	0.1	79.1	20.9	63.7
11	リ ウ マ チ 科	1 419	0.7	0.7	0.8	75.9	24.1	42.2	194	0.2	0.2	0.2	80.9	19.1	55.2
12	感 染 症 内 科	473	0.2	0.2	0.2	83.1	16.9	41.8	19	0.0	0.0	0.0	84.2	15.8	53.4
13	小 児 科	10 355	5.1	4.2	8.2	64.4	35.6	43.6	6 582	6.4	5.4	11.0	67.7	32.3	60.8
14	精 神 科	11 747	5.8	5.8	5.9	77.3	22.7	49.6	3 862	3.8	3.6	4.5	77.4	22.6	57.4
15	心 療 内 科	264	0.1	0.1	0.2	72.3	27.7	51.2	646	0.6	0.6	0.7	79.1	20.9	57.4
16	外 科	11 293	5.6	6.7	1.7	93.2	6.8	49.1	3 130	3.1	3.7	0.4	97.6	2.4	66.4
17	呼 吸 器 外 科	1 867	0.9	1.1	0.3	92.5	7.5	44.7	13	0.0	0.0	-	100.0	-	60.5
18	心 臓 血 管 外 科	3 046	1.5	1.8	0.4	93.8	6.2	45.0	91	0.1	0.1	0.0	96.7	3.3	55.7
19	乳 腺 外 科	1 537	0.8	0.6	1.4	58.4	41.6	45.5	331	0.3	0.3	0.5	70.7	29.3	54.9
20	気 管 食 道 外 科	83	0.0	0.1	0.0	97.6	2.4	42.4	1	0.0	0.0	-	100.0	-	56.4
21	消 化 器 外 科(胃腸外科)	5 117	2.5	3.0	0.7	93.6	6.4	45.3	258	0.3	0.3	0.1	96.1	3.9	63.3
22	泌 尿 器 科	5 154	2.5	3.0	0.8	93.0	7.0	45.7	1 908	1.9	2.2	0.2	97.6	2.4	59.5
23	肛 門 外 科	170	0.1	0.1	0.0	88.2	11.8	54.4	273	0.3	0.3	0.1	93.4	6.6	61.0
24	脳 神 経 外 科	6 232	3.1	3.7	0.8	94.0	6.0	47.6	1 128	1.1	1.3	0.2	97.2	2.8	59.8
25	整 形 外 科	13 497	6.7	8.1	1.7	94.2	5.8	46.1	7 796	7.6	9.1	1.3	96.7	3.3	59.6
26	形 成 外 科	2 079	1.0	0.9	1.4	68.8	31.2	41.0	514	0.5	0.5	0.7	74.7	25.3	52.4
27	美 容 外 科	9	0.0	0.0	0.0	77.8	22.2	49.7	513	0.5	0.5	0.6	78.8	21.2	45.9
28	眼 科	4 749	2.3	1.8	4.4	58.5	41.5	42.5	8 395	8.2	6.4	15.8	63.6	36.4	57.0
29	耳 鼻 い ん こ う 科	3 839	1.9	1.8	2.2	74.5	25.5	42.3	5 433	5.3	5.3	5.1	81.7	18.3	59.3
30	小 児 外 科	777	0.4	0.4	0.3	80.8	19.2	43.9	25	0.0	0.0	0.0	80.0	20.0	61.2
31	産 婦 人 科	6 656	3.3	2.4	6.4	57.1	42.9	44.1	4 198	4.1	3.8	5.3	75.6	24.4	60.2
32	産 科	394	0.2	0.1	0.4	59.1	40.9	43.1	101	0.1	0.1	0.1	87.1	12.9	56.5
33	婦 人 科	762	0.4	0.3	0.6	66.0	34.0	51.7	1 043	1.0	0.8	1.9	65.1	34.9	61.9
34	リハビリテーション科	2 326	1.1	1.1	1.2	77.7	22.3	53.6	158	0.2	0.1	0.2	72.8	27.2	58.4
35	放 射 線 科	6 137	3.0	3.0	3.3	75.7	24.3	45.1	450	0.4	0.4	0.7	70.2	29.8	56.0
36	麻 酔 科	8 604	4.3	3.3	7.6	60.4	39.6	43.2	558	0.5	0.5	0.8	73.7	26.3	56.1
37	病 理 診 断 科	1 863	0.9	0.9	1.1	72.8	27.2	49.1	30	0.0	0.0	0.0	86.7	13.3	65.1
38	臨 床 検 査 科	607	0.3	0.3	0.3	79.7	20.3	57.2	6	0.0	0.0	0.0	66.7	33.3	62.3
39	救 急 科	3 226	1.6	1.8	0.9	87.4	12.6	41.3	18	0.0	0.0	-	100.0	-	45.1
40	臨 床 研 修 医	16 697	8.3	7.2	12.0	67.6	32.4	27.9	4	0.0	0.0	0.0	50.0	50.0	32.1
41	全 科	136	0.1	0.1	0.0	86.0	14.0	45.0	116	0.1	0.1	0.0	92.2	7.8	52.5
42	そ の 他	3 059	1.5	1.5	1.5	77.8	22.2	50.5	939	0.9	0.8	1.5	68.7	31.3	55.8

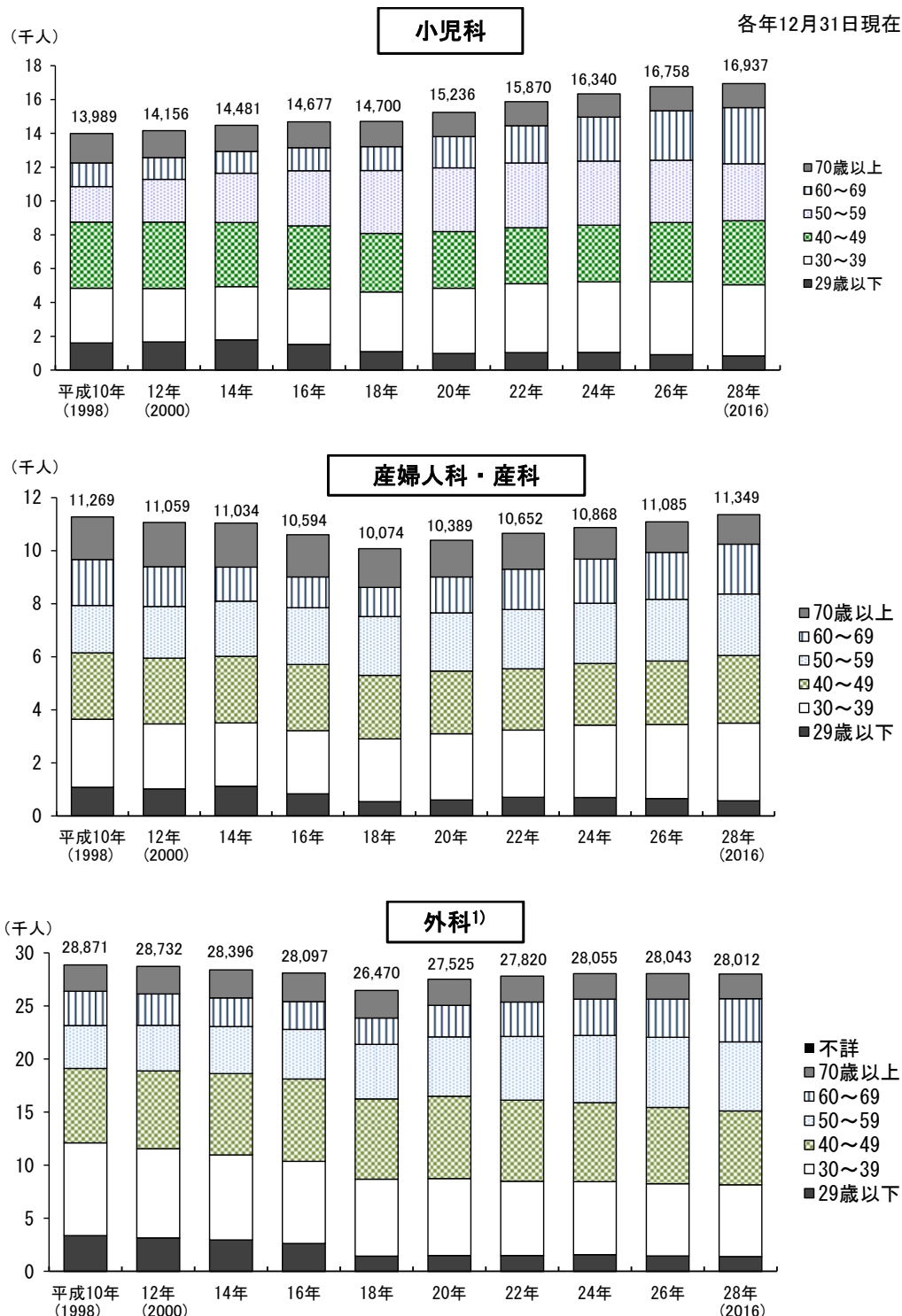
注：複数の診療科に従事している場合の主として従事する診療科と、1診療科のみに従事している場合の診療科である。

1)「総数」には、主たる診療科不詳、診療科不詳を含む。

主たる診療科が「13 小児科」と「31 産婦人科」・「32 産科」及び外科<sup>1)</sup>の医師数をみると、「13 小児科」は16,937人となっており、「31 産婦人科」は10,854人、「32 産科」は495人（あわせて11,349人）となっている。また、外科<sup>1)</sup>は、28,012人となっている。（表4、図4）

（参考）統計表11 医療施設従事医師数の年次推移、年齢階級、主たる診療科別

図4 主たる診療科別医師数の年次推移



注：年次推移については、「8 利用上の注意（5）」（2頁）を参照。

- 1) 平成10～18年は外科、呼吸器外科、心臓血管外科、気管食道科、こう門科、小児外科をいい、平成20～28年は外科、呼吸器外科、心臓血管外科、乳腺外科、気管食道科、消化器外科（胃腸外科）、肛門外科、小児外科をいう。

## ② 診療科（複数回答）別にみた医師数

従事する診療科（複数回答）別にみると、「1内科」が87,761人（28.8%）と最も多く、次いで「4消化器内科（胃腸内科）」29,478人（9.7%）、「13小児科」27,761人（9.1%）となっている。

また、診療科（複数回答）の割合を施設の種別にみると、病院では「40臨床研修医」を除くと「1内科」（17.3%）が最も多く、次いで「16外科」（7.8%）、「25整形外科」（7.1%）となっており、診療所では「1内科」（51.5%）が最も多く、次いで「13小児科」（16.4%）、「4消化器内科（胃腸内科）」（15.3%）となっている。（表6）

表6 診療科（複数回答）、施設の種別にみた医療施設に従事する医師数

平成28(2016)年12月31日現在

		総 数		病 院		診 療 所	
		医師数 (人)	割合 (%)	医師数 (人)	割合 (%)	医師数 (人)	割合 (%)
	総 数 <sup>1)</sup>	304 759	100.0	202 302	100.0	102 457	100.0
1	内 科	87 761	28.8	35 044	17.3	52 717	51.5
2	呼 吸 器 内 科	13 405	4.4	6 849	3.4	6 556	6.4
3	循 環 器 内 科	22 674	7.4	12 337	6.1	10 337	10.1
4	消化器内科(胃腸内科)	29 478	9.7	13 850	6.8	15 628	15.3
5	腎 臓 内 科	6 850	2.2	4 526	2.2	2 324	2.3
6	神 経 内 科	7 617	2.5	5 292	2.6	2 325	2.3
7	糖尿病内科(代謝内科)	9 003	3.0	5 155	2.5	3 848	3.8
8	血 液 内 科	3 456	1.1	3 016	1.5	440	0.4
9	皮 膚 科	14 142	4.6	4 024	2.0	10 118	9.9
10	ア レ ル ギ ー 科	6 454	2.1	832	0.4	5 622	5.5
11	リ ウ マ チ 科	6 186	2.0	2 655	1.3	3 531	3.4
12	感 染 症 内 科	1 326	0.4	868	0.4	458	0.4
13	小 児 科	27 761	9.1	10 956	5.4	16 805	16.4
14	精 神 科	17 077	5.6	12 184	6.0	4 893	4.8
15	心 療 内 科	5 617	1.8	1 933	1.0	3 684	3.6
16	外 科	25 673	8.4	15 705	7.8	9 968	9.7
17	呼 吸 器 外 科	2 367	0.8	2 240	1.1	127	0.1
18	心 臓 血 管 外 科	3 590	1.2	3 277	1.6	313	0.3
19	乳 腺 外 科	3 422	1.1	2 689	1.3	733	0.7
20	気 管 食 道 外 科	931	0.3	600	0.3	331	0.3
21	消化器外科(胃腸外科)	8 728	2.9	7 619	3.8	1 109	1.1
22	泌 尿 器 科	8 490	2.8	5 368	2.7	3 122	3.0
23	肛 門 外 科	4 352	1.4	1 867	0.9	2 485	2.4
24	脳 神 経 外 科	8 027	2.6	6 548	3.2	1 479	1.4
25	整 形 外 科	25 106	8.2	14 363	7.1	10 743	10.5
26	形 成 外 科	3 577	1.2	2 184	1.1	1 393	1.4
27	美 容 外 科	1 020	0.3	167	0.1	853	0.8
28	眼 科	13 357	4.4	4 779	2.4	8 578	8.4
29	耳 鼻 い ん こ う 科	9 536	3.1	3 907	1.9	5 629	5.5
30	小 児 外 科	1 219	0.4	955	0.5	264	0.3
31	産 婦 人 科	11 042	3.6	6 720	3.3	4 322	4.2
32	産 科	721	0.2	500	0.2	221	0.2
33	婦 人 科	2 376	0.8	962	0.5	1 414	1.4
34	リハビリテーション科	14 815	4.9	6 172	3.1	8 643	8.4
35	放 射 線 科	9 263	3.0	6 735	3.3	2 528	2.5
36	麻 酔 科	10 998	3.6	9 341	4.6	1 657	1.6
37	病 理 診 断 科	1 991	0.7	1 932	1.0	59	0.1
38	臨 床 検 査 科	842	0.3	800	0.4	42	0.0
39	救 急 科	4 172	1.4	4 075	2.0	97	0.1
40	臨 床 研 修 医	16 701	5.5	16 697	8.3	4	0.0
41	全 科	252	0.1	136	0.1	116	0.1
42	そ の 他	5 588	1.8	3 813	1.9	1 775	1.7

注:2つ以上の診療科に従事している場合、各々の科に重複計上している。

1)「総数」には、「診療科」の不詳を含む。



4) 取得している広告可能な医師の専門性に関する資格名及び麻酔科の標榜資格(複数回答)別にみた医師数

専門性資格及び麻酔科の標榜資格(複数回答)別にみると、「1 総合内科専門医」が22,522人(7.4%)と最も多く、次いで「5 外科専門医」21,168人(6.9%)、「20 消化器病専門医」17,814人(5.8%)となっている。

専門性資格及び麻酔科の標榜資格の割合を性別にみると、「男」は「5 外科専門医」(8.1%)が最も多く、「女」は「2 小児科専門医」(7.1%)が最も多くなっている。(表7)

表7 取得している広告可能な医師の専門性に関する資格名及び麻酔科の標榜資格(複数回答)、性別にみた医療施設に従事する医師数及び平均年齢

平成28(2016)年12月31日現在

		医療施設に従事する医師数(人)			割合(%)			平均年齢(歳)
		総数	男	女	総数	男	女	
総数		304 759	240 454	64 305	100.0	100.0	100.0	49.6
1	総合内科専門医	22 522	18 668	3 854	7.4	7.8	6.0	50.4
2	小児科専門医	13 551	9 006	4 545	4.4	3.7	7.1	51.4
3	皮膚科専門医	5 609	3 203	2 406	1.8	1.3	3.7	53.1
4	精神科専門医	9 177	7 281	1 896	3.0	3.0	2.9	52.9
5	外科専門医	21 168	19 590	1 578	6.9	8.1	2.5	49.6
6	整形外科専門医	16 463	15 765	698	5.4	6.6	1.1	52.8
7	産婦人科専門医	11 242	7 575	3 667	3.7	3.2	5.7	52.8
8	眼科専門医	9 812	6 076	3 736	3.2	2.5	5.8	52.8
9	耳鼻咽喉科専門医	7 687	6 186	1 501	2.5	2.6	2.3	53.7
10	泌尿器科専門医	6 003	5 723	280	2.0	2.4	0.4	51.3
11	脳神経外科専門医	6 763	6 467	296	2.2	2.7	0.5	52.3
12	放射線科専門医	5 687	4 412	1 275	1.9	1.8	2.0	48.9
13	麻酔科専門医	7 107	4 847	2 260	2.3	2.0	3.5	48.5
14	病理専門医	1 603	1 249	354	0.5	0.5	0.6	53.6
15	救急科専門医	3 795	3 492	303	1.2	1.5	0.5	47.7
16	形成外科専門医	2 141	1 647	494	0.7	0.7	0.8	48.1
17	リハビリテーション科専門医	2 516	2 111	405	0.8	0.9	0.6	56.1
18	呼吸器専門医	5 414	4 594	820	1.8	1.9	1.3	50.3
19	循環器専門医	12 170	11 009	1 161	4.0	4.6	1.8	52.2
20	消化器病専門医	17 814	15 876	1 938	5.8	6.6	3.0	51.6
21	腎臓専門医	3 988	3 176	812	1.3	1.3	1.3	50.7
22	肝臓専門医	5 384	4 924	460	1.8	2.0	0.7	51.4
23	神経内科専門医	4 518	3 601	917	1.5	1.5	1.4	50.7
24	糖尿病専門医	4 768	3 511	1 257	1.6	1.5	2.0	51.0
25	内分泌代謝科専門医	2 003	1 568	435	0.7	0.7	0.7	53.0
26	血液専門医	3 167	2 565	602	1.0	1.1	0.9	49.6
27	アレルギー専門医	3 106	2 478	628	1.0	1.0	1.0	53.2
28	リウマチ専門医	4 563	4 075	488	1.5	1.7	0.8	54.1
29	感染症専門医	1 141	1 010	131	0.4	0.4	0.2	52.6
30	心療内科専門医	305	247	58	0.1	0.1	0.1	57.1
31	呼吸器外科専門医	1 422	1 362	60	0.5	0.6	0.1	49.9
32	心臓血管外科専門医	2 028	1 979	49	0.7	0.8	0.1	50.9
33	乳腺専門医	1 354	1 015	339	0.4	0.4	0.5	51.0
34	気管食道科専門医	1 016	923	93	0.3	0.4	0.1	56.5
35	消化器外科専門医	6 236	6 077	159	2.0	2.5	0.2	51.0
36	小児外科専門医	545	483	62	0.2	0.2	0.1	52.7
37	超音波専門医	1 699	1 435	264	0.6	0.6	0.4	55.3
38	細胞診専門医	1 919	1 519	400	0.6	0.6	0.6	53.8
39	透視専門医	4 329	3 563	766	1.4	1.5	1.2	51.9
40	老年病専門医	1 199	1 042	157	0.4	0.4	0.2	57.0
41	消化器内視鏡専門医	13 537	12 028	1 509	4.4	5.0	2.3	51.2
42	臨床遺伝専門医	973	679	294	0.3	0.3	0.5	49.4
43	漢方専門医	1 718	1 439	279	0.6	0.6	0.4	60.7
44	レーザー専門医	222	173	49	0.1	0.1	0.1	51.5
45	気管支鏡専門医	1 858	1 679	179	0.6	0.7	0.3	49.2
46	核医学専門医	812	669	143	0.3	0.3	0.2	50.7
47	大腸肛門病専門医	1 568	1 521	47	0.5	0.6	0.1	55.3
48	婦人科腫瘍専門医	677	585	92	0.2	0.2	0.1	52.2
49	ペインクリニック専門医	1 301	1 002	299	0.4	0.4	0.5	54.4
50	熱傷専門医	285	260	25	0.1	0.1	0.0	51.6
51	脳血管内治療専門医	880	840	40	0.3	0.3	0.1	45.9
52	がん薬物療法専門医	1 003	847	156	0.3	0.4	0.2	45.7
53	周産期(新生児)専門医	1 063	693	370	0.3	0.3	0.6	44.9
54	生殖医療専門医	497	418	79	0.2	0.2	0.1	53.6
55	小児神経専門医	880	579	301	0.3	0.2	0.5	53.9
56	一般病院連携精神医学専門医	230	206	24	0.1	0.1	0.0	53.7
57	麻酔科標榜医	9 772	6 858	2 914	3.2	2.9	4.5	48.9
	資格なし	119 964	91 230	28 734	39.4	37.9	44.7	46.8

注:2つ以上の資格を取得している場合、各々の資格名に重複計上している。

専門性資格及び麻酔科の標榜資格の割合を施設の種別にみると、病院では「5 外科専門医」(9.1%)が最も多く、次いで「1 総合内科専門医」(7.7%)、「20 消化器病専門医」(5.9%)となっており、診療所では「1 総合内科専門医」(6.8%)が最も多く、次いで「8 眼科専門医」(6.3%)、「6 整形外科専門医」(6.1%)となっている(表8)。

表8 取得している広告可能な医師の専門性に関する資格名及び麻酔科の標榜資格(複数回答)、施設の種別にみた医療施設に従事する医師数

平成28(2016)年12月31日現在

		病 院		診 療 所	
		医師数 (人)	割合 (%)	医師数 (人)	割合 (%)
	総 数	202 302	100.0	102 457	100.0
1	総合内科専門医	15 513	7.7	7 009	6.8
2	小児科専門医	8 206	4.1	5 345	5.2
3	皮膚科専門医	1 993	1.0	3 616	3.5
4	精神科専門医	6 212	3.1	2 965	2.9
5	外科専門医	18 317	9.1	2 851	2.8
6	整形外科専門医	10 171	5.0	6 292	6.1
7	産婦人科専門医	6 402	3.2	4 840	4.7
8	眼科専門医	3 312	1.6	6 500	6.3
9	耳鼻咽喉科専門医	2 934	1.5	4 753	4.6
10	泌尿器科専門医	4 208	2.1	1 795	1.8
11	脳神経外科専門医	5 553	2.7	1 210	1.2
12	放射線科専門医	4 922	2.4	765	0.7
13	麻酔科専門医	6 270	3.1	837	0.8
14	病理専門医	1 522	0.8	81	0.1
15	救急科専門医	3 380	1.7	415	0.4
16	形成外科専門医	1 395	0.7	746	0.7
17	リハビリテーション科専門医	1 683	0.8	833	0.8
18	呼吸器専門医	4 125	2.0	1 289	1.3
19	循環器専門医	8 118	4.0	4 052	4.0
20	消化器病専門医	11 933	5.9	5 881	5.7
21	腎臓専門医	2 761	1.4	1 227	1.2
22	肝臓専門医	3 887	1.9	1 497	1.5
23	神経内科専門医	3 609	1.8	909	0.9
24	糖尿病専門医	3 082	1.5	1 686	1.6
25	内分泌代謝科専門医	1 428	0.7	575	0.6
26	血液専門医	2 728	1.3	439	0.4
27	アレルギー専門医	1 695	0.8	1 411	1.4
28	リウマチ専門医	2 746	1.4	1 817	1.8
29	感染症専門医	909	0.4	232	0.2
30	心療内科専門医	144	0.1	161	0.2
31	呼吸器外科専門医	1 344	0.7	78	0.1
32	心臓血管外科専門医	1 906	0.9	122	0.1
33	乳腺専門医	1 111	0.5	243	0.2
34	気管食道科専門医	449	0.2	567	0.6
35	消化器外科専門医	5 709	2.8	527	0.5
36	小児外科専門医	475	0.2	70	0.1
37	超音波専門医	1 165	0.6	534	0.5
38	細胞診専門医	1 595	0.8	324	0.3
39	透析専門医	2 824	1.4	1 505	1.5
40	老年病専門医	813	0.4	386	0.4
41	消化器内視鏡専門医	8 673	4.3	4 864	4.7
42	臨床遺伝専門医	827	0.4	146	0.1
43	漢方専門医	518	0.3	1 200	1.2
44	レーザー専門医	113	0.1	109	0.1
45	気管支鏡専門医	1 656	0.8	202	0.2
46	核医学専門医	707	0.3	105	0.1
47	大腸肛門病専門医	1 110	0.5	458	0.4
48	婦人科腫瘍専門医	622	0.3	55	0.1
49	ペインクリニック専門医	925	0.5	376	0.4
50	熱傷専門医	252	0.1	33	0.0
51	脳血管内治療専門医	854	0.4	26	0.0
52	がん薬物療法専門医	961	0.5	42	0.0
53	周産期(新生児)専門医	997	0.5	66	0.1
54	生殖医療専門医	268	0.1	229	0.2
55	小児神経専門医	630	0.3	250	0.2
56	一般病院連携精神医学専門医	182	0.1	48	0.0
57	麻酔科標榜	7 644	3.8	2 128	2.1
	資 格 な し	79 886	39.5	40 078	39.1

注:2つ以上の資格を取得している場合、各々の資格名に重複計上している。

## 5) 都道府県（従業地）別にみた人口10万対医師数

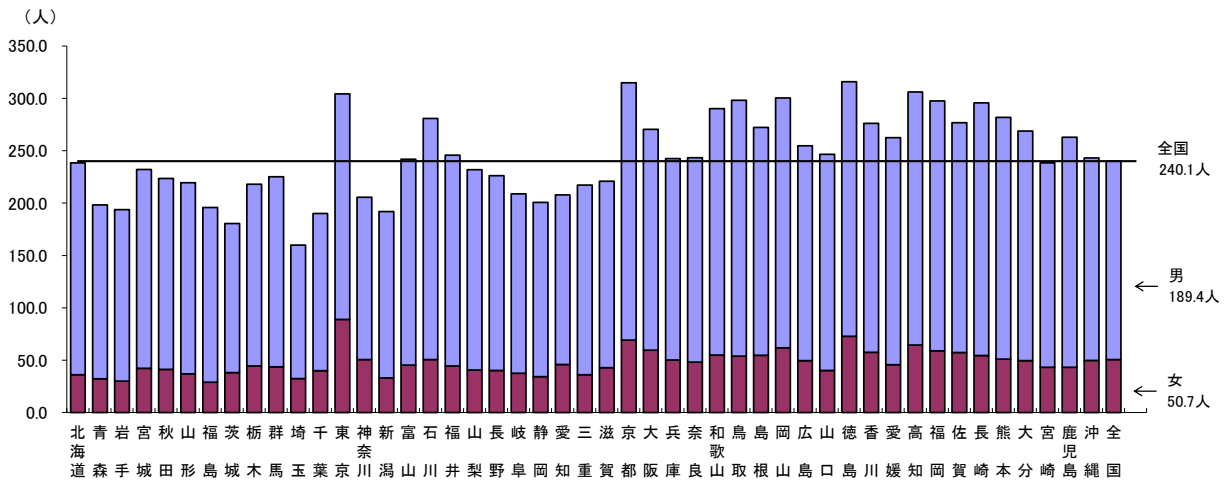
医療施設に従事する人口10万対医師数は240.1人で、前回（233.6人）に比べ6.5人増加している。

これを都道府県（従業地）別にみると、徳島県が315.9人と最も多く、次いで京都府314.9人、高知県306.0人となっており、埼玉県が160.1人と最も少なく、次いで、茨城県180.4人、千葉県189.9人となっている。（図5）

（参考）統計表15 人口10万対医師・歯科医師・薬剤師数，従業地による都道府県—指定都市・特別区・中核市（再掲）、業務の種類別、性別  
 統計表16 人口10万対医療施設従事医師・歯科医師数及び薬局・医療施設従事薬剤師数の年次推移，従業地による都道府県—指定都市・特別区・中核市（再掲）別

図5 都道府県（従業地）別にみた医療施設に従事する人口10万対医師数

平成28（2016）年12月31日現在



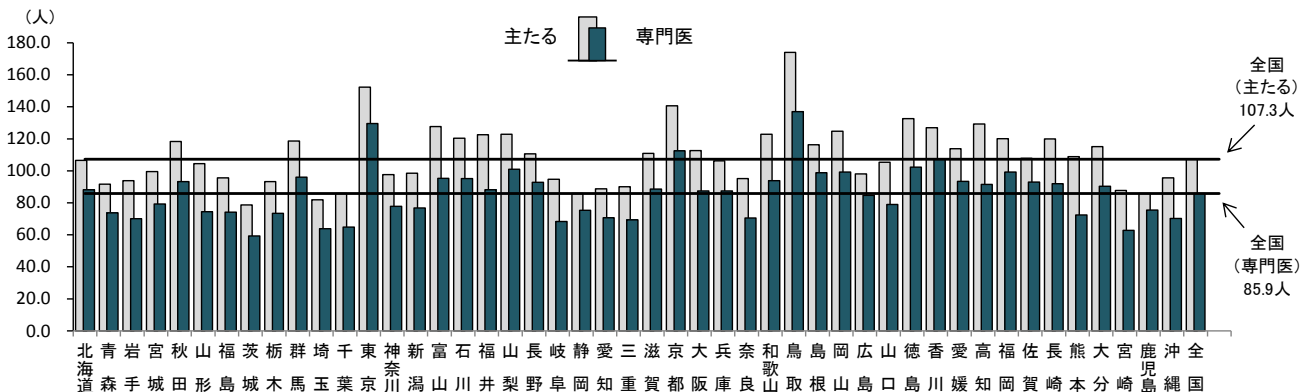
主たる診療科が「13 小児科」の医師数を都道府県（従業地）別にみると、鳥取県が174.0人と最も多く、茨城県が78.7人と最も少ない。

また、専門性資格の「2 小児科専門医」は、鳥取県が137.0人と最も多く、茨城県が59.3人と最も少ない。（図6）

（参考）統計表17 人口10万対医療施設従事医師数，従業地による都道府県、主たる診療科（小児科・産婦人科・産科・外科）・専門性資格（小児科専門医・産婦人科専門医・外科の専門医）別

図6 都道府県（従業地）、主たる診療科（小児科）・専門性資格（小児科専門医）別にみた医療施設に従事する人口10万対医師数

平成28（2016）年12月31日現在



注：人口10万対の比率は「15歳未満人口」により算出した。

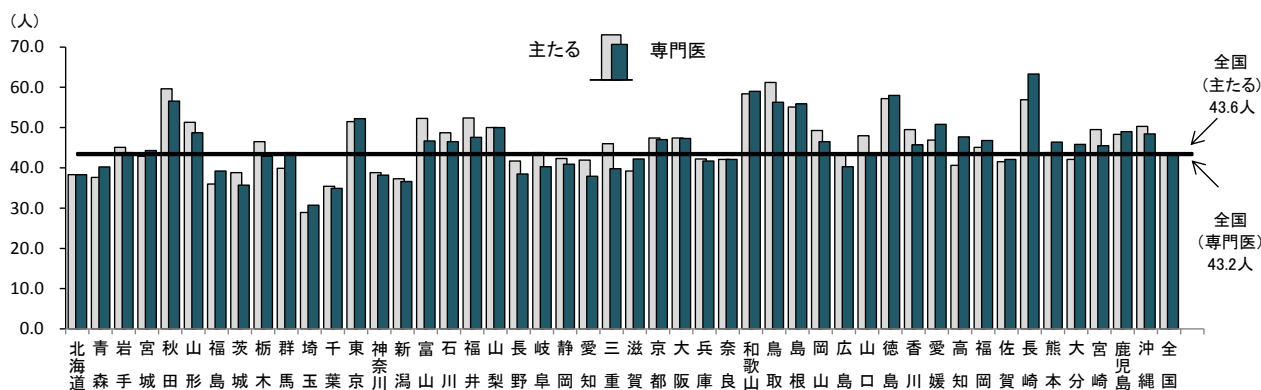
主たる診療科が「31 産婦人科・32 産科」の医師数を都道府県（従業地）別にみると、鳥取県が61.2人と最も多く、埼玉県が28.9人と最も少ない。

また、専門性資格の「7 産婦人科専門医」は、長崎県が63.3人と最も多く、埼玉県が30.7人と最も少ない。（図7）

（参考）統計表17 人口10万対医療施設従事医師数，従業地による都道府県、主たる診療科（小児科・産婦人科・産科・外科）・専門性資格（小児科専門医・産婦人科専門医・外科の専門医）別

図7 都道府県（従業地）、主たる診療科（産婦人科・産科）・専門性資格（産婦人科専門医）別にみた医療施設に従事する人口10万対医師数

平成28（2016）年12月31日現在



注：人口10万対の比率は「15～49歳女子人口」により算出した。

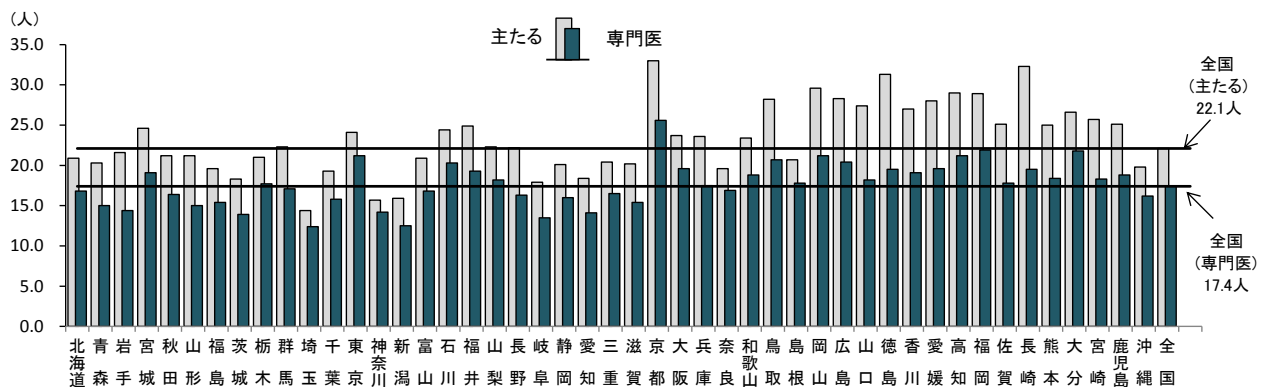
主たる診療科が外科<sup>1)</sup>の医師数を都道府県（従業地）別にみると、京都府が33.0人と最も多く、埼玉県が14.4人と最も少ない。

また、専門性資格の外科の専門医<sup>2)</sup>は、京都府が25.6人と最も多く、埼玉県が12.4人と最も少ない。（図8）

（参考）統計表17 人口10万対医療施設従事医師数，従業地による都道府県、主たる診療科（小児科・産婦人科・産科・外科）・専門性資格（小児科専門医・産婦人科専門医・外科の専門医）別

図8 都道府県（従業地）、主たる診療科（外科<sup>1)</sup>・専門性資格（外科の専門医<sup>2)</sup>別にみた医療施設に従事する人口10万対医師数

平成28（2016）年12月31日現在



注：1) 外科、呼吸器外科、心臓血管外科、乳腺外科、気管食道外科、消化器外科(胃腸外科)、肛門外科、小児外科をいう。

2) 外科専門医、呼吸器外科専門医、心臓血管外科専門医、消化器外科専門医、小児外科専門医のうちいずれかを取得している医師をいう（例：外科専門医と呼吸器外科専門医を取得している医師は1人として集計）。