

# 2022

## RAPPORT D'ACTIVITÉ

INSTITUT NATIONAL D'ÉTUDES DÉMOGRAPHIQUES



## SOMMAIRE

L'Ined, un acteur-clé de la recherche en sciences de la population .....	p. 1
Le mot du Président .....	p. 2
Le mot de la Directrice .....	p. 3
Les faits marquants de l'année 2022 .....	p. 4
La recherche en 2022 .....	p. 6
Les chiffres clés de la recherche à l'Ined.....	p. 8
Les grandes enquêtes de recherche.....	p. 10
Population et environnement.....	p. 14
Questions et catégories.....	p. 18
Femmes des années 2020.....	p. 22
Mettre à jour les inégalités de santé et de mortalité .....	p. 26
Rester vivre (ou pas) dans les outre-mer .....	p. 30
La science partagée .....	p. 34
Un engagement fort pour la science ouverte .....	p. 36
Science et société.....	p. 40
Stratégie nationale et internationale .....	p. 44
Transfert et coopérations scientifiques .....	p. 46
La recherche demain .....	p. 50
Un réseau partenarial et international .....	p. 54
L'Institut national d'études démographiques.....	p. 60
Missions et objectifs de l'Ined .....	p. 62
Une approche pluridisciplinaire de la démographie .....	p. 66
Les enquêtes au cœur de la recherche.....	p. 70
Les éditions de l'Ined .....	p. 74
Accompagner la recherche dans une démarche responsable.....	p. 78
Annexes.....	p. 82
Organigramme .....	p. 83
Gouvernance et organisation.....	p. 84
L'Ined en chiffres.....	p. 86
Suivez notre actualité.....	p. 88

# L'INED

## UN ACTEUR-CLÉ

### de la recherche en sciences de la population

1

À l'image des grands centres de recherche tels que le CNRS, l'Inserm, l'INRAE ou encore l'IRD, l'Institut national d'études démographiques (Ined) est un établissement public à caractère scientifique et technologique (EPST). Placé sous la double tutelle du ministère chargé de la recherche et du ministère chargé des affaires sociales, il encourage les échanges entre les disciplines, conduit de nombreux projets de recherche européens et internationaux et noue des partenariats avec les universités, les grandes écoles et les autres organismes de recherche, en France comme à l'étranger, ainsi qu'avec de grandes entreprises avec lesquelles il développe des actions de transfert de la recherche.

Loin d'être figée, l'analyse des phénomènes démographiques se renouvelle : de nouvelles thématiques sont étudiées, de nouvelles sources sont disponibles, de nouvelles méthodes sont développées. Les travaux de l'Ined sont ainsi reconnus pour l'originalité de leur démarche et de leurs terrains de recherche. L'approche pluridisciplinaire de l'institut est la clé d'une meilleure compréhension des changements à l'œuvre au sein des populations et des sociétés.

Avec cinquante-neuf chercheurs titulaires, quarante-trois chercheurs associés, plus de quatre-vingt-cinq doctorants et post-doctorants et des chercheurs étrangers accueillis chaque année, appuyés par 90 ingénieurs et techniciens titulaires, l'Ined rassemble un potentiel important de recherche en sciences démographiques et constitue le plus grand institut européen dans ce domaine.

# LE MOT DU PRÉSIDENT

**PIERRE-CYRILLE HAUTCŒUR**

Président du Conseil d'administration de l'Ined



L'Ined est un institut de recherche ouvert sur la France comme sur le monde, qui fait de la recherche une aventure collaborative et collective. En témoigne la richesse des liens créés ou consolidés en 2022. Au niveau national, l'Ined et l'EHESS ont signé une convention de partenariat formalisant leur longue et fructueuse collaboration. Celle-ci permet le renforcement des interactions entre diverses disciplines des sciences humaines et sociales, ainsi que la mise en place d'activités de formation à la recherche par la recherche, à l'image de l'école universitaire de recherche « Gender and Sexuality Studies » (EUR GSST). L'Ined a également noué un nouveau partenariat avec l'université de Strasbourg qui a donné lieu à la création d'une chaire d'excellence en sciences de la population.

Au niveau international, l'Ined est engagé dans de multiples projets et réseaux internationaux sur les cinq continents. Vingt-et-un accords-cadres internationaux sont actuellement en cours. Plusieurs nouveaux partenariats ont vu le jour en 2022, avec l'université de Parakou au Bénin, El Colegio de Mexico, ou encore la faculté des sciences sociales de l'université du Chili et l'université Alberto Hurtado, sous l'égide du ministère de la Santé du Chili. Cet accord-

cadre a notamment pour objectif la réalisation d'une grande enquête nationale sur la santé, la sexualité et le genre au Chili. Par ailleurs, depuis juin, l'Ined accueille la base de données internationale sur la longévité (IDL), qui doit permettre à terme une mesure exacte de la mortalité aux âges très élevés, en hébergeant des informations venues de quatorze pays ou régions : Allemagne, Angleterre, Belgique, Espagne, mais aussi Québec, Danemark, États-Unis, Finlande, Japon ou Suède... Quel ambitieux projet transfrontalier !

Cette année a également été ponctuée par plusieurs beaux succès montrant la reconnaissance de l'institut, tels que la distinction de deux projets lauréats du Programme prioritaire de recherche sur l'autonomie et l'obtention de la prestigieuse bourse Starting Grant de l'European Research Council (ERC) par une chercheuse de l'Ined.

Parler des liens que l'Ined tisse au-delà des frontières c'est aussi, bien sûr, en 2022, parler de l'Ukraine. Attaché aux libertés académiques, soucieux de soutenir les collègues entravés dans leur mission de recherche et touché par le drame qui se joue dans leur pays, l'Ined accueille deux chercheurs ukrainiens depuis septembre 2022.

# LE MOT DE LA DIRECTRICE

**MAGDA TOMASINI**

Directrice de l'Institut national d'études démographiques



En novembre 2022, la population mondiale a franchi le seuil des 8 milliards d'humains. Un chiffre impressionnant, parfois inquiétant pour beaucoup de nos concitoyens. L'Ined a partagé les analyses qui découlent du passage de ce seuil symbolique auprès d'un large public : dans le cadre d'un partenariat avec Universcience, l'institut a assuré le conseil scientifique de l'exposition « 8 milliards d'humains... et après ? », présentée à la Cité des sciences et de l'industrie et qui a attiré de nombreux visiteurs. Les chercheurs de l'institut se sont mobilisés également dans les médias pour répondre aux questions que cet événement a pu susciter.

Huit milliards de personnes, ce sont autant d'existences et de trajectoires à étudier et comprendre. Pour ce faire, les enquêtes menées par l'Ined sont précieuses. L'institut se distingue en effet par sa capacité à réaliser de grandes enquêtes de recherche, souvent complexes et innovantes et portant sur des thématiques intimes et sensibles. Dans ce domaine, l'année 2022 a été riche. Elle a été marquée entre autres par l'enquête à 10 ans et demi de l'Étude longitudinale française pour l'enfance (ELFE), qui a permis la collecte de nouvelles informations sur le développement physique, moteur et cognitif de l'enfant, ainsi que

sur son état de santé et ses relations sociales. Elle a également vu la publication des premiers résultats des secondes éditions des enquêtes Trajectoires et Origines (TeO 2) et Migrations, Famille et Vieillesse (MFV 2), deux enquêtes de grande ampleur qui contribueront à éclairer l'élaboration des politiques publiques – une des missions essentielles de l'institut.

L'Ined est convaincu que le savoir est fait pour être partagé. Que ce soit par la mise à disposition des bases de données démographiques issues de ces enquêtes, par l'ouverture en libre accès de sa revue *Population* ou par ses nombreuses publications scientifiques, l'ensemble de nos missions contribuent au mouvement de la science ouverte. L'institut s'est doté en 2022 d'une Charte pour la Science Ouverte à laquelle le Conseil scientifique a rendu un avis favorable. Cette charte est venue formaliser l'engagement de l'établissement en faveur du partage des données et des publications issues de ses recherches. Avec cette charte, et en application des plans nationaux pour la science ouverte, l'Ined renforce une politique qu'il mène de longue date : rendre les recherches sur la population plus cumulatives, plus collaboratives, plus transparentes et d'accès plus universel.

# LES FAITS MARQUANTS DE L'ANNÉE 2022

4

**JANVIER**

- Signature de l'accord cadre EHESS-Ined
- L'enquête Elfe participe à la construction des nouvelles courbes de croissance du périmètre crânien



**FÉVRIER**

- Premiers résultats de l'enquête européenne IMAGiNE EURO sur les accouchements en temps de Covid



**MARS**

- Premiers résultats de l'enquête Feti'i e Fenua sur la famille et son territoire en Polynésie Française



**AVRIL**

- Les deux projets déposés par l'Ined sont lauréats du programme prioritaire de recherche Autonomie : le projet AURELIA et le projet KAPPA
- Signature de l'accord-cadre entre l'Université de Strasbourg et l'Ined et lancement de la Chaire d'excellence en sciences de la population iPOPs



**MAI**

- Lancement du Datalned, qui permet un accès en ligne, direct et gratuit aux métadonnées des enquêtes et bases de données de l'Ined
- Signature d'un accord de partenariat avec le ministère de la santé du Chili pour la réalisation de l'enquête nationale sur la santé et la sexualité chilienne



5

**JUIN**

- Colloque final de la première génération des « Apprentis chercheurs »
- L'Ined accueille la base de données internationale sur la longévité (IDL)
- L'Ined et le Population Center de l'Université de Pennsylvanie renouvellent leur partenariat scientifique



**JUILLET**

- Premiers résultats de l'enquête TeO2 en collaboration avec l'Insee
- Le Mobiliscope, outil de géovisualisation, et le projet EMM - Registre des enquêtes sur les minorités ethniques et migrantes sont lauréats du Prix « Science ouverte des données de la recherche »



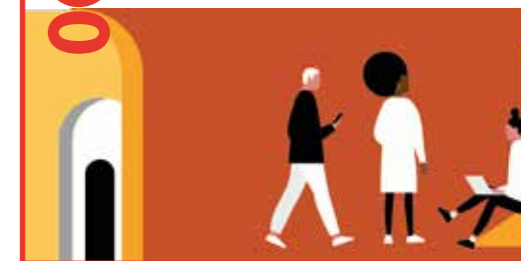
**SEPTEMBRE**

- L'Ined accueille des chercheurs ukrainiens
- L'Ined renouvelle son accord-cadre avec l'Université el Colegio de México
- Grande journée scientifique Elfe au Centre de colloques du campus Condorcet



**OCTOBRE**

- L'Ined adopte sa Charte pour la Science Ouverte
- La Délégation aux affaires doctorales et postdoctorales fête ses 20 ans



**NOVEMBRE**

- Passage de la population mondiale à 8 milliards d'êtres humains
- L'exposition « 8 milliards d'humains... et après ? » d'Univ'cience est conçue en partenariat avec l'Ined



**DÉCEMBRE**

- Présentation des premiers résultats de l'enquête MFV 2 à La Réunion avec l'Insee
- Élections professionnelles 2022





# LA RECHERCHE EN 2022

Le projet scientifique de l'Ined se structure autour de cinq axes qui mettent en avant ses priorités de recherche 2021-2025 : Crises et populations : ruptures, continuités et transformations ; Observations et mesures, perspectives critiques et historiques ; Faire sa vie : choix, opportunités et contraintes, aux différents âges de la vie ; Santé des populations : des progrès également partagés ? et Espace, mobilité et migrations : parcours individuels et politiques publiques. Les thèmes de recherche présentés apportent un éclairage sur chacun de ces axes.

7

Les chiffres clés de la recherche à l'Ined .....	p. 8
Les grandes enquêtes.....	p. 10
Population et environnement .....	p. 14
Questions, réponses et catégories .....	p. 18
Femmes des années 2020.....	p. 22
Mettre à jour les inégalités de santé et de mortalité .....	p. 26
Rester vivre (ou pas) dans les outre-mer .....	p. 30

# LES CHIFFRES CLÉS DE LA RECHERCHE EN 2022

8



**133**

articles publiés dans des revues référencées par les instances d'évaluation



**178**

publications scientifiques déposées en 2022 dans l'archive ouverte de l'Ined



**5**

prix décernés à des chercheurs en début de carrière pour leurs travaux scientifiques



**571**

publications citant des enquêtes de l'Ined (2019-2022)



**6**

enquêtes en cours en 2022



**1**

Institut Convergences



**40**

réponses à des appels à projet par an (2019-2022)



**10**

thèses soutenues



**58 %**

de réussite aux appels à projets avec incidence financière (2019-2022)



Participation des chercheurs à

**41**

conseils scientifiques



**2**

projets déposés par l'Ined et sélectionnés dans le cadre du PPR Autonomie



**1**

bourse obtenue au titre du *Starting Grant* de l'*European Research Council* (ERC)



**1**

Labex :  
iPOPs



**3**

Eur :  
HED, GSST et PGSE



**2**

Equipex :  
RE-CO-NAI et LIFE OBS



10

# LES GRANDES ENQUÊTES QUI ONT MARQUÉ 2022

11

## LA RECHERCHE EN 2022

*L'Ined se distingue par sa capacité à réaliser de grandes enquêtes de recherche. Reconnues en France et à l'international pour leurs caractères complexes et innovants, elles produisent des données originales sur des thèmes souvent sensibles et constituent des matériaux précieux pour la recherche comme pour l'aide à la décision publique.*



### ELFE - RÉALISATION DE L'ENQUÊTE À 10 ANS ET DEMI

En partenariat avec l'Inserm et l'Établissement français du sang, l'étude longitudinale française pour l'enfance (ELFE) est la première étude scientifique française d'envergure nationale consacrée au suivi des enfants, de la naissance à l'âge adulte, qui aborde les multiples aspects de leur vie sous l'angle des sciences sociales, de la santé et de l'environnement. Grâce au suivi régulier des 18 000 enfants nés en 2011 qui composent la cohorte, elle permet de mieux comprendre comment l'environnement, l'entourage familial, le milieu scolaire ou encore les conditions de vie des enfants peuvent influencer leur développement, leur santé et leur socialisation. L'enquête à 10 ans et demi a été réalisée en 2022. Elle représente une étape majeure en permettant l'étude de différents facteurs (familiaux, sociaux, environnementaux, scolaires, etc.) à partir de nouvelles informations sur le développement physique, moteur et cognitif de l'enfant, son état de santé et ses relations avec les autres avant l'entrée dans l'adolescence : les enfants ont grandi et sont sortis de la petite enfance. À domicile, ils ont été questionnés sur leur quotidien, leurs aspirations et leurs relations avec les autres. Des mesures ont été réalisées (poids et taille pour actualiser les courbes de croissance, mesures du souffle et de la fréquence cardiaque) ainsi que des exercices et jeux destinés à explorer leurs capacités physiques, motrices et cognitives. Des recueils biologiques ont également été proposés aux enfants dans l'objectif d'évaluer leur exposition à certains polluants. De nombreuses équipes de recherche et partenaires institutionnels contribuent au projet.



[www.elfe-france.fr](http://www.elfe-france.fr)



### ENVIE - LANCEMENT DE L'ENQUÊTE SUR LA VIE AFFECTIVE DES JEUNES ADULTES

L'Enquête sur la vie affective des jeunes adultes, lancée en 2022, intervient dans un contexte de transformations profondes de la jeunesse. Elle porte sur les nouveaux modes d'entrée dans la vie affective et sexuelle, en s'intéressant notamment à la diversité des relations intimes des jeunes adultes. Le report de la mise en couple a donné lieu à une période dite de « jeunesse sexuelle » où femmes et hommes vivent des relations multiples, plus ou moins longues. Parallèlement, une politisation des questions sexuelles, une visibilité accrue des bi- et homosexualités, une diversification des identités de genre et la diffusion des pratiques numériques, comme les rencontres en ligne ou de nouveaux usages pornographiques, sont constatées. L'objectif de cette enquête par questionnaire, qui s'adresse aux 18-29 ans vivant en France, est de saisir ces nouvelles réalités et de renouveler ainsi les connaissances, la dernière enquête de l'Ined sur les jeunes adultes datant des années 1990.

Partie intégrante de l'Equipex+ LifeObs porté par l'Ined, l'enquête est soutenue par l'Agence nationale de la recherche (ANR), l'Institut national de la jeunesse et de l'éducation populaire (Injep), Santé publique France, la Caisse nationale des allocations familiales (Cnaf) et la Direction générale de la Cohésion sociale (DGCS). Elle a été élaborée par une équipe composée de chercheurs et d'ingénieurs issus de l'Ined, de l'Injep, du CNRS et de Santé Publique France. Elle a démarré en septembre 2022 avec une répétition générale. La collecte réelle a ensuite commencé au mois de novembre. Au total, 10 000 personnes seront interrogées.



[envie.site.ined.fr](http://envie.site.ined.fr)

### EXPRESS - PHASE PRÉPARATOIRE DE L'ENQUÊTE SUR LES EXPÉRIENCES DE LA PRISON ET LA RÉINSERTION SOCIALE À LA SORTIE

Depuis vingt ans, l'augmentation des effectifs de personnes incarcérées s'accompagne d'une hausse des flux de personnes sortantes. La population des sortants, qui présente à coup sûr des traits bien différents de la population incarcérée à une

date donnée, est mal connue. L'enquête ExPRESS, dont la préparation est en cours, est une enquête quantitative multi-thématique qui sera réalisée au 1er semestre 2024 auprès de 500 personnes détenues à quelques jours de leur sortie d'une maison d'arrêt. Des premiers résultats sont prévus fin 2025.

Cette enquête permettra de caractériser les différentes expériences de l'incarcération et leur impact sur les individus, d'évaluer leur situation sociale, administrative, économique, sanitaire ou juridique et de décrire les conditions dans lesquelles se déroulera leur sortie. L'enquête permettra également de recueillir des éléments prospectifs sur ce qui attend la personne à sa sortie. Un module du questionnaire est consacré au recueil d'informations sur la manière dont la personne s'est préparée à trouver un emploi, un logement, et a fait des démarches pour retrouver ses droits à sa sortie. Un appariement au casier judiciaire national permettra d'étudier finement les déterminants de la récidive.

Les résultats de l'enquête contribueront à la réflexion des pouvoirs publics sur ce qui pourrait être mis en place pour faciliter la réinsertion et par là-même, réduire le risque de récidive. Le matériau collecté permettra également à la communauté scientifique de mener des études inédites auxquelles les différents acteurs de la prise en charge de la population carcérale pourront se référer pour guider leur action. L'enquête est soutenue par l'Institut national de la jeunesse et de l'éducation populaire (Injep) et l'Institut des études et de la recherche sur le droit et la justice (IERDJ).

### TRAJECTOIRES **TeO2** ET ORIGINES

**TEO 2 - PREMIERS RÉSULTATS  
PUBLIÉS EN 2022**

L'enquête TeO2 (Trajectoires et Origines 2) est une enquête statistique réalisée conjointement par l'Ined et l'Insee. Il s'agit de la deuxième édition d'une enquête effectuée en 2008-2009 qui a permis d'établir des statistiques nationales sur la diversité des populations en France métropolitaine et d'étudier comment les origines migratoires influencent le devenir des personnes. Ce deuxième volet a pour objectif de mesurer l'impact des origines sur l'accès aux principales ressources qui définissent la place de chacun dans la société : le logement, l'éducation, la maîtrise de la langue, l'emploi, les services publics et prestations sociales, la santé, les

relations sociales et familiales, la nationalité, la citoyenneté, etc. Pour cela, les liens entre les origines et d'autres facteurs de différenciation dans la société française, notamment le milieu social, le genre, l'âge, le niveau d'instruction, le revenu et le quartier ont été étudiés.

Les enquêteurs de l'Insee ont ainsi interrogé près de 27 200 personnes tirées au sort parmi les habitants de France métropolitaine. L'enquête concerne toutes les personnes âgées de 18 à 59 ans, quelles que soient leurs origines. La réédition de cette enquête est le fruit d'une forte demande publique et a bénéficié à ce titre de soutiens de partenaires institutionnels. Les premiers résultats publiés en 2022 apportent déjà de nombreux enseignements sur les parcours des personnes immigrées et descendantes d'immigrés. Ils montrent, entre autres, une progression de la diversité des origines (parmi les personnes vivant en France métropolitaine, 9 % sont immigrées, 12 % sont descendantes d'immigrés de 2<sup>e</sup> génération et 10 % de 3<sup>e</sup> génération) ; un niveau d'éducation en hausse sur trois générations (plus de 70 % des enfants d'immigrés obtiennent un diplôme plus élevé que celui de leurs parents) ; et une augmentation du sentiment de discrimination en dix ans (18 % des personnes de 18-49 ans déclarent avoir subi « des traitements inégaux ou des discriminations », contre 14 % en 2008-2009).



teo.site.ined.fr



### ENQUÊTE **MFV** MIGRATIONS FAMILLE VIEILLESSE

**MFV 2 - PREMIERS RÉSULTATS  
POUR LA RÉUNION**

L'enquête MFV (Migrations, Famille et Vieillesse) a été réalisée pour la première fois en 2009-2010. Conçue par l'Ined qui en assure la direction scientifique et réalisée en collaboration avec l'Insee, il s'agit de la première enquête « ménage » de grande ampleur spécifiquement dédiée aux départements et régions d'outre-mer (Drom). Elle analyse et mesure les mutations sociodémographiques à l'œuvre dans chacun d'entre eux. Outre les thématiques centrales que sont les migrations, le vieillissement, la famille et ses transformations, elle aborde une série de thèmes tout aussi essentiels à la compréhension



de la vie de ces territoires et à l'examen de leurs spécificités (pratiques linguistiques et religieuses, discriminations, état de santé, etc.). Son ambition est également politique : elle a été pensée comme un instrument d'aide à l'élaboration et à la mise en œuvre de politiques sociales et sanitaires adaptées à chacun de ces départements et régions.

Dix ans plus tard, l'enquête MFV 2 vise à actualiser les connaissances acquises lors de la première collecte dans les quatre Drom « historiques » : Guadeloupe, Martinique, Guyane et La Réunion. Près de 3 000 ménages dans chaque Drom ont été interrogés. Cette réédition met en lumière les évolutions au cours des dix dernières années et les nouveaux défis propres à ces territoires. Des premiers résultats pour La Réunion publiés fin 2022 donnent à voir les spécificités et évolutions de la société et de la population réunionnaise : une mobilité accrue des natifs (15 % en 2020 contre 26 % en 2010 n'ont jamais quitté le département) ; un écart de fécondité important entre les

jeunes femmes selon leur niveau de diplôme (62 % des mères avant 20 ans n'ont aucun diplôme) ; une réduction de la part des jeunes en difficulté d'insertion professionnelle (en 2020, 38 % des 18 à 24 ans ne sont ni en emploi, ni en études contre 47 % en 1990) ; une amélioration de l'état de santé des seniors (32 % des 50 ans ou plus ont des limitations d'activité contre 43 % en 2010) mais un isolement accru de ces derniers (en 2020, seuls 25 % des 55 ans ou plus vivent avec au moins un autre adulte que leur conjoint, contre 39 % en 2010). L'enquête est soutenue par le labex iPOPs, le Ministère des Outre-mer et les collectivités (région et département), l'Institut national de la jeunesse et de l'éducation populaire (INJEP), ainsi que par les Caisses d'allocations familiales (Caf) locales et les Agences régionales de santé (ARS).



mfv2.site.ined.fr



# AXE 1

## CRISES ET POPULATIONS

### RUPTURES, CONTINUITÉS ET TRANSFORMATIONS

# POPULATION ET ENVIRONNEMENT

14

L'étude des interactions entre les dynamiques démographiques et les crises constitue un axe inédit dans le projet scientifique de l'Ined. Elle est abordée sous l'angle des crises quelle qu'en soit leur nature (migratoire, économique, sociale, politique, sanitaire...). Axe nouveau, mais investissement de longue date à l'Ined, la question des relations entre population et environnement est exacerbée par le changement climatique en cours.

15

LA RECHERCHE EN 2022

*Les interactions entre population et environnement sont complexes et multifformes. Le terme « environnement » recouvre des réalités très diverses : le changement climatique et ses conséquences multiples en termes de milieu de vie, les pollutions de l'air, de l'eau et des sols, les expositions à des polluants chez soi ou au travail, l'organisation du travail, etc. Les recherches de l'Ined n'excluent aucune de ces dimensions. Dans la lignée de ses travaux antérieurs, l'institut ambitionne notamment de dresser un état des lieux des liens systémiques entre population et environnement à l'échelle planétaire. Différents projets se poursuivent sur les effets de la population sur l'environnement comme sur ceux des changements environnementaux sur la population, au Nord et au Sud. Ces travaux de fond abordent les transformations environnementales, qu'elles soient progressives, en lien avec la densification du peuplement, ou brutales, du fait de catastrophes ou d'aléas climatiques violents. Les liens entre travail et environnement occupent une place importante dans les projets portant sur les pays du Nord. L'effet des expositions professionnelles sur la santé fait ainsi l'objet d'une attention particulière. Dans le cadre de la cohorte Elfe, des informations sont recueillies sur différents types d'expositions environnementales (pesticides, perturbateurs endocriniens, pollution de l'air, rayon X et UV,...) afin d'étudier leur retentissement sur la santé et le développement des enfants.*

## 2022 EN QUELQUES RÉSULTATS

### POPULATION ET EAU : DÉPASSER LA QUESTION DE LA PÉNURIE

L'augmentation du nombre d'êtres humains sur la planète constitue indéniablement un défi, notamment en termes d'accès aux ressources non renouvelables. Cependant l'analyse des liens entre population et eau ne peut pas se limiter à mettre en relation la quantité d'eau d'un côté et le nombre d'êtres humains de l'autre. L'une des questions centrales est certainement celle de l'inégalité d'accès et

d'utilisation de l'eau et de ses conséquences sanitaires sociales et économiques. Ce chapitre d'ouvrage propose un tour d'horizon de la littérature scientifique sur le sujet, en deux parties. Il présente les enjeux internationaux autour des questions d'eau et de population. Cette présentation est suivie d'un examen des recherches empiriques marquantes sur les liens entre la santé des populations et l'eau. Ce chapitre contient de nombreux exemples d'interrelations complexes entre les ressources en eau et les caractéristiques sociodémographiques des populations, et conclut à la nécessité d'une approche mixte et interdisciplinaire, en plaidant pour l'instauration d'un dialogue entre les sciences sociales, les sciences biomédicales et les sciences de la vie et de la Terre.



Dos Santos, S., Gastineau, B., & Golaz, V. (2022). Population and Water Issues: Going Beyond Scarcity. In L. Hunter, C. Gray, & J. Véron (Éds.), *International Handbook of Population and Environment* (p. 263-282). Cham, Suisse: Springer International Publishing.

### LIENS ENTRE ENVIRONNEMENT ET DÉCÈS DUS AU COVID-19 EN INDE

Dans les pays à haut revenu, le lien entre végétalisation et incidence de la mortalité par Covid-19 a été démontré. Mais qu'en est-il en Inde, un pays à revenu intermédiaire fortement touché par la pandémie ? L'étude porte sur les décès par Covid-19 officiellement enregistrés depuis le début de la pandémie jusqu'à mai 2021. Le niveau de végétalisation a été estimé à partir des données issues du satellite Oceansat-2. Les analyses, menées au niveau des comtés, tiennent compte d'autres caractéristiques environnementales (pollution, température, précipitation) et des caractéristiques sociodémographiques (proportion de personnes âgées, rapport de masculinité, conditions de vie...). Cette étude confirme une relation positive entre quantité d'espaces verts et moindre nombre de décès dus au Covid-19 dans le cas de l'Inde. Néanmoins, les conditions de vie matérielles précaires et l'exposition du territoire à la pollution de l'air limitent les bénéfices de cette relation.



Sikarwar, A., Rani, R., Duthé, G., & Golaz, V. (2022). Association of greenness with COVID-19 deaths in India: An ecological study at district level. *Environmental Research*, 217 (January 2023), 114906 (1-10)

### MANUEL INTERNATIONAL SUR LA POPULATION ET L'ENVIRONNEMENT

Ce manuel présente une vue d'ensemble cohérente et complète des théories, données, méthodes et résultats de recherches qui relient la dynamique des populations humaines au contexte environnemental et à ses changements. Il contient de nombreuses données empiriques régionales sur l'effet des migrations sur l'environnement. Il fournit également des informations sur l'incidence des conditions environnementales, telles que l'urbanisation, la survenue de catastrophes naturelles ou la rareté des ressources naturelles, sur la santé, la fécondité, la mobilité tout en étant attentif à

la dimension de genre. Il explore aussi les relations entre la taille, la croissance et la composition des populations et leurs émissions de carbone. Ce manuel a ainsi vocation à mieux appréhender les nouveaux défis de la démographie environnementale par la compréhension de la complexité des relations entre population et environnement. La collection *International Handbooks of Population* constitue une ressource précieuse pour les étudiants, les chercheurs et les analystes politiques dans les domaines de la démographie, des migrations, de la fécondité, de la santé et de la mortalité, ainsi que pour les études sur l'environnement, la mondialisation et le développement.



Hunter, L., Gray, C., & Véron, J. (Éds.). (2022). *International Handbook of Population and Environment* (518 p.). (International Handbooks of Population n°10) Cham, Suisse: Springer International Publishing.



## INTERVIEW

### LES CHERCHEURS, INQUIETS MAIS POLLUEURS

Milan Bouchet-Valat, chargé de recherche à l'Ined, a conduit une enquête sur le personnel de la recherche française face au changement climatique. Il a également participé à la création du collectif interdisciplinaire Labos 1point5 dont l'objectif est d'estimer et de réduire l'empreinte carbone de la recherche en France.

*Compte tenu de vos résultats, estimez-vous que la recherche a une empreinte carbone élevée ? Peut-elle la réduire ?*

Les émissions de gaz à effet de serre de la recherche publique française sont d'environ 1 million de tonnes par an d'équivalent CO2 d'après les premiers résultats de Labos 1point5. Cela représente environ 5 tonnes par personne travaillant dans la recherche, soit plus de la moitié de l'empreinte carbone moyenne par habitant en France (émissions professionnelles et personnelles confondues) – sachant qu'il faudrait descendre à 2 tonnes par personne pour limiter la hausse des températures à +2 degrés. Si le secteur de la recherche veut à minima respecter les objectifs de la France pour 2030, il doit diminuer ses émissions d'environ un tiers d'ici à 2030. Cela demande un rythme de réduction très rapide ! Pour atteindre cet objectif, il faut agir sur tous les postes d'émissions : isoler les bâtiments, réduire le recours à l'avion, prendre les transports en commun ou des moyens de transport décarbonés, diminuer les consommations d'énergie, renouveler le matériel moins fréquemment...

*Y a-t-il eu une prise de conscience vis-à-vis des enjeux environnementaux et climatiques au sein de la communauté scientifique ?*

Notre enquête montre que l'inquiétude est très forte : 99 % des répondants se disent préoccupés par le changement climatique, et 72 % très ou extrêmement préoccupés. Pour la grande majorité, cette inquiétude s'est renforcée dans les cinq dernières années. On la retrouve dans toutes les disciplines. 90 % des répondants estiment que nous allons bientôt vivre une catastrophe écologique majeure, et les trois quarts un effondrement.



Blanchard, M., Bouchet-Valat, M., Cartron, D., Greffion, J., & Gros, J. (2022). Concerned yet polluting: A survey on French research personnel and climate change. *PLOS Climate*, 1 (9), e0000070.



## AUTRES PUBLICATIONS

Véron, J. (2022). Population and Environment Interactions: Macro Perspectives. In L. Hunter, C. Gray, & J. Véron (Éds.), *International Handbook of Population and Environment* (p. 15-35). (International Handbooks of Population n°10) Cham, Suisse: Springer International Publishing.

Hunter, L., Gray, C., & Véron, J. (2022). Integrating the Environment into Population Research. In L. Hunter, C. Gray, & J. Véron (Éds.), *International Handbook of Population and Environment* (p. 1-11). (International Handbooks of Population n°10) Cham, Suisse: Springer International Publishing.

Guérin-Pace, F., & Kassar, H. (Éds.). (2022). *Tunisie, l'après 2011 : Enquête sur les transformations de la société tunisienne* (264 p.). (Grandes Enquêtes) Aubervilliers, France: Ined Éditions.

Leon, D.A., Jdanov, D.A., Gerry, C.J., Grigoriev, P., Jasilionis, D., McKee, M., Meslé, F., ... Vallin, J., Vågerö, D. (2022). The Russian invasion of Ukraine and its public health consequences. *The Lancet Regional Health - Europe*, 15 (April 2022), 100358.

Garcia, J., & Castro Torres, A.F. (2022). A binational analysis of infant mortality among crisis-driven diasporas and those who remain: a population-based study in Colombia and Venezuela. *BMJ Global Health*, 7 (8), 1-8.

Gosselin, A. (2022). Les inégalités intergénérationnelles à travers le prisme du statut migratoire : conditions de vie des jeunes immigrés et descendants d'immigrés pendant le premier confinement. In Y. Amsellem-Mainguy & L. Lardeux (Éds.), *Jeunes. D'une crise à l'autre*. Paris, France: Presses de Sciences Po.

Lazzerini, M., Covi, B., Mariani, I., Drglin, Z., Arendt, M., Nedberg, I.H., Valente, E.P. (2022). Quality of facility-based maternal and newborn care around the time of childbirth during the COVID-19 pandemic: online survey investigating maternal perspectives in 12 countries of the WHO European Region. *The Lancet Regional Health - Europe*, 13, 100268.

Khlat, M., Ghosn, W., Guillot, M., Vandentorren, S., & DcCOVMIG Research Team. (2022). Impact of the COVID-19 crisis on the mortality profiles of the foreign-born in France during the first pandemic wave. *Social Science and Medicine*, (Online first (in press)), 115160.

Breton, D., Belliot, N., Barbieri, M., d'Albis, H., & Mazuy, M. (2022). L'évolution démographique récente de la France. En région comme au niveau national, des comportements démographiques encore marqués par la Covid-19. *Population* (édition française), 77 (4), 535-614.

# AXE 2

## OBSERVATIONS ET MESURES

### PERSPECTIVES CRITIQUES ET HISTORIQUES

# QUESTIONS, RÉPONSES ET CATÉGORIES

18

Les travaux de l'Ined participent pleinement au renouvellement méthodologique des sciences de la population, soit qu'ils l'initient, soit qu'ils l'approfondissent. De nombreuses recherches questionnent ainsi les méthodes et catégories utilisées.



19

LA RECHERCHE EN 2022

*Le caractère innovant des enquêtes de l'Ined rend particulièrement nécessaire un travail de réflexion sur les outils de collecte (questionnaire, protocole...) les plus appropriés et d'évaluation de la qualité des données finalement collectées. Les questions ont-elles été bien comprises ? Les conditions de la passation du questionnaire, l'ordre des questions, les mots utilisés ont-ils modifié les réponses apportées ? Toutes les modalités de réponse ont-elles été prévues ? À titre d'exemple, des travaux méthodologiques ont été menés dans le cadre de l'enquête Étude des parcours individuels et conjugaux (EPIC). Raconte-t-on son histoire conjugale de la même manière en présence de son conjoint ? Les deux personnes d'un couple font-elles le même récit de leur rencontre ? Comment interpréter la spontanéité (ou l'absence de spontanéité) avec laquelle les personnes enquêtées renseignent certaines dates importantes (mariage, pacs...) ? Le travail réflexif et critique porte aussi sur les catégories utilisées pour l'analyse. Il se concrétise notamment à travers la construction de nomenclatures.*

standard n'apparaît que lorsque les personnes jugent le fait de ne pas avoir d'enfant pour les femmes comparativement aux hommes. Pour tester l'existence d'un double standard, il est nécessaire de mettre en œuvre un protocole d'enquête très spécifique. À partir d'un échantillon représentatif de la population française, plus de 4 000 adultes ont été interrogés pour savoir si on pouvait avoir une vie épanouie sans avoir d'enfant, en leur posant la question séparément pour les femmes et pour les hommes dans un ordre aléatoire. L'étude montre un double standard très fort : dans une situation de comparaison entre les femmes et les hommes, 62-67 % des adultes jugent qu'une femme ne peut pas réussir sa vie sans enfant alors qu'ils sont 37-40 % à juger que c'est le cas pour un homme. Ce double standard disparaît complètement lorsque la question est posée de manière non comparative entre les femmes et les hommes.



de La Rochebrochard, E., & Rozée, V. (2022). Revealing Gender Double Standards in the Parenthood Norm Depends on Question Order. *Sex Roles*, (86), 471-481.

## 2022 EN QUELQUES RÉSULTATS

### LE DOUBLE STANDARD GENRÉ DE LA PARENTALITÉ MIS À JOUR GRÂCE À UNE ENQUÊTE INNOVANTE

Le concept de « double standard » désigne le fait qu'un même comportement est jugé différemment selon le genre, l'origine ou l'appartenance sociale de la personne. Des recherches ont ainsi conclu que le fait de ne pas avoir d'enfant est considéré plus négativement pour les femmes que pour les hommes. A contrario, quelques études suggèrent que ce double standard genré de la parentalité s'est inversé dans nos sociétés, avec un jugement qui serait désormais plus positif pour les femmes sans enfant que pour les hommes. En réexaminant ces études, il apparaît qu'elles souffrent d'importantes faiblesses méthodologiques car elles ne prennent pas en compte le fait que le double

### L'ÉMANCIPATION EN SANTÉ SEXUELLE EST-ELLE MESURABLE ?

Le concept d'émancipation (empowerment) en santé sexuelle est largement utilisé dans le champ de la promotion de la santé. Cet article examine comment cette émancipation est définie et mesurée dans la littérature scientifique. Trois critères de sélection des études ont été retenus : 1) inclure une analyse de l'autonomisation en santé sexuelle, 2) s'appuyer sur une évaluation quantitative et 3) être publiée dans une revue à comité de lecture depuis 1996. Sur les 2 181 articles identifiés, 29 répondaient à ces critères, et seulement 4 parmi ceux-ci s'appliquaient à définir l'émancipation en santé sexuelle. La plupart de ces études concernent des femmes et se concentrent spécifiquement sur l'émancipation individuelle, mais n'abordent pas la mesure des niveaux collectifs et structurels de cette émancipation. Malgré une grande hétérogénéité dans les définitions et les indicateurs utilisés, un ensemble d'indicateurs de base a



émergé : la participation à la prise de décision, le pouvoir de décision sexuelle et les aptitudes à communiquer dans ce domaine, la connaissance et l'utilisation des méthodes contraceptives, et la perception des risques liés au VIH et aux infections sexuellement transmissibles. Cet ensemble de mesures pourrait être utilisé dans les prochaines études portant sur l'émancipation en santé sexuelle, complété par des indicateurs supplémentaires tenant compte du contexte spécifique de l'étude et des populations concernées.



Coulibaly, K., Gosselin, A., Carillon, S., Ravalihasy, A., Melchior, M., Ridde, V., & Desgrées du Loû, A. (2022). Is empowerment in sexual health measurable? A scoping review of definitions and measurement indicators. *Health Promotion International*, 37(5).

### QU'EST-CE QU'UNE PERSONNE INACTIVE ? : UNE CONSTRUCTION HISTORIQUE

Bien que la définition de cette situation reste floue, la partition de la population entre « actifs » et « inactifs » est une construction du XIX<sup>e</sup> siècle qui voit s'affronter deux conceptions de l'activité. La première, introduite au début des années 1860, vise à construire des « classes sociales »

à partir du statut de chef de ménage, afin de représenter la société par les liens de dépendance qui la structurent. La seconde, qui s'impose lors du recensement de 1896, renseigne l'état des forces productives sur le territoire. Cette nouvelle partition constitue à la fois le reflet des transformations du travail et leur vecteur. C'en est le reflet, car la genèse de cette conception nouvelle traduit plusieurs bouleversements dans la représentation de l'activité : le passage de l'échelle du ménage à celle de l'individu, de l'activité familiale à l'activité collective dans l'établissement, de l'atelier à l'usine. Elle en constitue un vecteur, car elle ouvre la voie à l'utilisation des statistiques de l'emploi comme outil d'action : elle répond à la volonté de connaître le travail – et plus particulièrement le travail salarié – pour le réguler, notamment par la mise en place de certaines lois d'assurance. Des enjeux moraux, politiques, économiques, mais aussi techniques participent à la transformation de cette catégorie, et relèguent ceux qui la composent à la marge du système productif.



Hirsch, A. (2022). Classer les individus selon leur participation au système productif : les « actifs » et les « inactifs » à la fin du XIX<sup>e</sup> siècle en France. *Population (édition française)*, 77(1), 117-140.



## UNE NOUVELLE NOMENCLATURE : LA PCS MÉNAGE

Élaborée dans le cadre de la rénovation des PCS 2020, la PCS Ménage permet de caractériser socialement des ménages. Par rapport aux approches qui catégorisent ces derniers sur la base d'un seul individu (personne de référence du ménage, principal apporteur de ressources, etc.), cette nouvelle nomenclature permet de décrire finement des phénomènes sociaux au niveau du ménage et s'accompagne d'un gain explicatif dans les modèles statistiques. La PCS Ménage rend ainsi compte d'une multiplicité de ressources (économiques, scolaires, etc.) sous la forme d'une grille hiérarchisée et modulable, distinguant spécifiquement les ménages selon l'homogamie sociale et la mono- ou bi-activité. Elle est mise à disposition dans les sources de la statistique publique à partir de 2022 et susceptible d'y être mise en œuvre de façon rétrospective.

Après avoir décrit la PCS Ménage, ses groupes et sous-groupes, cet article illustre son apport empirique à partir de trois thématiques : lieu de résidence et conditions de logement, niveau de vie et de patrimoine, et parcours scolaire des enfants. Il présente enfin les évolutions familiales et professionnelles profondes ayant transformé la structure des ménages entre 1982 et 2019 : augmentation du poids des cadres et des employés, diminution du poids des indépendants (et de leur homogamie), chute de l'inactivité des femmes et accroissement de la part des adultes sans conjoint, différenciation croissante des ménages populaires en fonction de l'homo ou hétérogamie et de la mono- ou bi-activité.



Amossé, T., & Cayouette-Remblière, J. (2022). Une nouvelle nomenclature, la PCS Ménage. *Économie et Statistique / Economics and Statistics*, (532-33), 135-153.



## AUTRES PUBLICATIONS

Véron, J. (2022). *Parlons démographie en 30 questions* (89 p.). (Doc'en poche) Paris, France: La Documentation Française.

Camarda, C.G. (2022). The curse of the plateau. Measuring confidence in human mortality estimates at extreme ages. *Theoretical Population Biology*, 144, 24-36.

Simo Fotso, A., Kra, A.K., Maheu-Giroux, M., Boye, S., D'Elbée, M., Ky-Zerbo, O., ... the ATLAS Team. (2022). Is it possible to recruit HIV self-test users for an anonymous phone-based survey using passive recruitment without financial incentives? Lessons learned from a pilot study in Côte d'Ivoire. *Pilot and Feasibility Studies*, 8(4), 1-7.

Bonneuil, N., & Fursa, E. (2022). Seasonal fluctuations of age classes, with application to South Russia, 1896-1897. *Mathematical Population Studies*, 1-20.

Séguy, I. (2022). La peste, une maladie qui sévit toujours. In L. Douchin, A. Rasmussen, & V. Szollosi (Éds.), *Face aux épidémies : de la peste noire à nos jours* (p. 174). Neuilly-sur-Seine, France: Michel Lafon.

Cahen, F. (2022). *Le Nombre des hommes. La mesure de la population et ses enjeux (XVI<sup>e</sup>-XXI<sup>e</sup> siècle)* (276 p.). (Bibliothèque des sciences sociales n°11) Paris, France: Classiques Garnier.

Bouchet-Valat, M. (2022). General marginal-free association indices for contingency tables: From the Altham index to the intrinsic association coefficient. *Sociological Methods and Research*, 51(1), 203-236.

Rault, W., & Régnier-Loilier, A. (2022). Dire sa date de mariage ou de Pacs. La spontanéité des réponses reflète-t-elle le sens des événements biographiques ? *Revue Française de Sociologie*, 62(3-4 / 2021), 481-515.



# AXE 3

## FAIRE SA VIE : CHOIX, OPPORTUNITÉS ET CONTRAINTES, AUX DIFFÉRENTS ÂGES DE LA VIE

### FEMMES DES ANNÉES 2020

22

De l'enfance à l'âge adulte, les parcours de vie se déploient dans un environnement social, culturel, économique et politique, fait d'opportunités et de contraintes. En résultent des inégalités diverses, notamment entre femmes et hommes. Les recherches de l'Ined éclairent sur la situation des femmes, en France et dans d'autres régions du monde.

23

LA RECHERCHE EN 2022

*Qu'il s'agisse de vie familiale ou de vie professionnelle, les parcours des hommes et des femmes ne sont pas semblables. Les métiers exercés restent aussi bien distincts. Les femmes sont particulièrement concernées par les horaires atypiques dont les effets néfastes sont nombreux. Ces différences peuvent conduire à des inégalités en termes de durée des carrières, de ressources économiques et de patrimoine, qui s'expriment notamment au moment de la retraite. Le chemin de l'émancipation féminine est long. Dans les pays du Sud, l'émancipation des femmes est un enjeu social, économique, sanitaire et démographique majeur. L'accélération de la baisse de la fécondité en Afrique subsaharienne en dépend. Il importe de pouvoir mesurer cette émancipation pour en suivre l'évolution et en étudier les déterminants.*

## 2022 EN QUELQUES RÉSULTATS

### HORAIRES ATYPIQUES DE TRAVAIL : LES FEMMES PEU QUALIFIÉES DE PLUS EN PLUS EXPOSÉES

L'exposition aux horaires atypiques de travail, loin d'être marginale en France, s'est recomposée au cours de la dernière décennie plus qu'elle ne s'est généralisée à l'ensemble des salariés. Ce sont les femmes peu qualifiées qui pâtissent le plus du recours accru aux horaires atypiques, en particulier au travail habituel le samedi et le dimanche. À l'inverse, les cadres connaissent une relative normalisation de leurs horaires de travail, avec un recul des horaires atypiques et imprévisibles. Le creusement des écarts sociaux en matière d'horaires de travail, qui s'observe au sein du groupe des femmes notamment, s'inscrit à la conjonction de deux phénomènes. D'un côté, les politiques de conciliation entre la vie familiale et professionnelle, qui sont mises en œuvre dans les grandes entreprises depuis le milieu des années 2000 sous l'impulsion de la Commission européenne, ont pu contribuer à améliorer les conditions de travail des salariées les plus qualifiées, également ciblées par les dispositifs d'égalité professionnelle. D'un autre côté, les femmes peu qualifiées sont surreprésentées dans

les emplois en CDD, dans les métiers du commerce et de la distribution, où le travail dominical a progressé (ouvrière du nettoyage, vendeuse, hôtesse de caisse). Elles travaillent aussi très majoritairement dans les métiers du soin et des services à la personne (aide-soignante, aide à domicile, aide-ménagère), où les horaires atypiques sont structurels et peu sujets à amélioration.



Lambert, A., & Langlois, L. (2022). Travailler à des horaires atypiques : de plus en plus fréquent chez les femmes peu qualifiées. *The Conversation*.

### DES INÉGALITÉS DE RICHESSES ET DE PATRIMOINE AU SEIN DES COUPLES

Cette étude examine l'accumulation de patrimoine et les écarts de richesse entre femmes et hommes, au sein des ménages français. Allant au-delà des recherches antérieures qui ont étudié principalement l'accumulation de patrimoine en comparant les personnes mariées et non mariées, l'étude prend ici en considération le statut juridique des couples (cohabitation, union civile et mariage) mais aussi la façon dont les couples organisent leur patrimoine via les régimes patrimoniaux (communauté ou séparation des biens). Les données longitudinales issues de l'enquête française Patrimoine (2015-2018) permettent d'observer un même ménage à plusieurs dates. L'analyse de ces données montre que, toutes choses égales par ailleurs, l'accumulation du patrimoine est similaire entre ménages, quels que soient les statuts juridiques des couples. En revanche, les couples ayant opté pour un régime patrimonial de séparation de biens accumulent davantage de richesses que les couples ayant opté pour un régime patrimonial de communauté de biens. C'est donc le régime patrimonial plus que le statut juridique qui est déterminant pour comprendre l'accumulation de patrimoine au sein des couples en France. D'autre part, l'écart de richesse entre femmes et hommes est plus important au sein des couples ayant opté pour un régime patrimonial de séparation de biens, mais celui-ci a tendance à se résorber au cours de la vie en couple. Par conséquent,



la prise en compte des régimes patrimoniaux en plus de celle des statuts juridiques s'avère indispensable pour expliquer la dynamique des inégalités de patrimoine entre et au sein des ménages en France, notamment dans un contexte de trajectoires conjugales de plus en plus diversifiées.



Frémeaux, N., & Leturcq, M. (2022). Wealth Accumulation and the Gender Wealth Gap Across Couples' Legal Statuses and Matrimonial Property Regimes in France. *European Journal of Population*, (Online first).

### L'ÉMANCIPATION ÉCONOMIQUE DES FEMMES EN AFRIQUE SUB-SAHARIENNE

L'émancipation économique des femmes est un enjeu de politique publique majeur en termes de développement. Cependant, il n'existe pas de définition ni d'indicateurs standardisés, mesurables et comparables, et les données sont très lacunaires dans ce domaine, en particulier en Afrique subsaharienne. Dans l'objectif de mesurer l'étendue et les variations de l'émancipation économique des femmes

dans cette région du monde, les auteurs ont créé plusieurs typologies permettant de catégoriser chaque pays. Partant des données d'enquêtes démographiques et de santé récentes dans 33 pays, les chercheurs ont établi un système de mesure reposant sur neuf indicateurs, permettant de mieux comprendre les facteurs d'émancipation sous-jacents au sein de chaque pays. Dans l'ensemble des pays étudiés, le niveau d'émancipation se révèle faible, mais il varie considérablement d'un pays à l'autre. L'étude identifie cinq types d'émancipation économique des femmes. Les différences s'expliquent principalement par le niveau d'instruction, l'emploi et le capital foncier des femmes. Les résultats de l'étude permettront de mieux cibler les actions de politique publique dans ce domaine, en fonction des spécificités de chaque pays.



Williams, E.M., Väisänen, H., & Padmadas, S. (2022). Women's economic empowerment in sub-Saharan Africa: Evidence from cross-national population data. *Demographic Research*, 47(15), 415-452.



## INTERVIEW

### « DÉPART À LA RETRAITE : LES DÉCISIONS DES FEMMES ET DES HOMMES »

Julie Tréguier, doctorante à l'Ined

#### En quoi les décisions relatives au départ à la retraite diffèrent-elles entre les femmes et les hommes ?

En économie, la décision individuelle de départ à la retraite est souvent vue comme la résultante de l'arbitrage entre le travail (emploi rémunéré) et les loisirs (la retraite), avec la contrainte d'avoir des ressources suffisantes pour subvenir à ses besoins de consommation tout au long de la vie. Cet arbitrage fait intervenir des dimensions telles que l'aversion au risque ou les préférences sociales, qui sont différenciées entre les femmes et les hommes. Nos analyses suggèrent que, pour décider de leur âge de départ, les hommes sont sensibles aux incitations financières du système de retraite. C'est-à-dire qu'ils ont tendance à partir à la retraite quand ils atteignent le montant maximal de leur patrimoine retraite (pensions cumulées pendant toute la retraite). Les femmes se réfèrent davantage aux âges légaux (âge d'ouverture des droits ou âge d'annulation de la décote) dans leur décision de départ à la retraite.

#### Qu'a modifié la réforme des retraites de 2003 ?

La réforme des retraites de 2003 a modifié les incitations financières à partir à la retraite. Tout d'abord, avec la mise en place d'une surcote, le législateur avait pour ambition d'encourager les individus à rester plus longtemps sur le marché du travail en augmentant leur pension pour toute période passée en emploi au-delà du taux plein. Cette réforme s'est appliquée indifféremment aux femmes et aux hommes alors que les hommes sont plus sensibles à ces incitations. Ces derniers ont donc davantage décalé leur âge de départ à la retraite, pour bénéficier de pensions plus élevées.

Les femmes ont, plus souvent que leurs homologues masculins, des carrières incomplètes. La réforme de 2003, qui a également diminué l'ampleur de la décote, a contribué à réduire la pénalité qu'elles subissaient sur le montant de leur pension. Ainsi, ce montant a en moyenne augmenté des suites de la réforme, et d'une ampleur similaire à l'augmentation de celle des hommes.



Tréguier, J. (2022). *Les systèmes de retraite, le couple et les inégalités de genre à la retraite*. Université Paris X Nanterre, Paris, France.



## AUTRES PUBLICATIONS

Bergström, M., & Moulin, L. (2022). Couple Formation is Prolonged not Postponed. New Paths to Union Formation in Contemporary France. *European Journal of Population*, 38(5), 975-1008.

Beaujouan, É., & Solaz, A. (2022). Polarized adult fertility patterns following early parental death. *Population Studies*, 0(First online), 1-23.

Brown, E., & Mazuy, M. (2022). Les violences conjugales dans un contexte de séparation. *Informations sociales*, 207(3), 98-105.

Trachman, M. (2022). Très masculin, pas très féminine. Les variations sociales du genre. *Population et Sociétés*, (605), 1-4.

Becquet, V., Sacco, N., & Pardo, I. (2022). Disparities in Gender Preference and Fertility: Southeast Asia and Latin America in a Comparative Perspective. *Population Research and Policy Review*, (41), 1295-1323.

Aitané, I. (2022). Trois enfants pour tous en Chine ? *Population et Sociétés*, (596), 1-4.

Carrère, A., Cambois, E., & Fontaine, R. (2022). Le recours aux établissements pour personnes âgées en France (2008-2015) : le rôle de l'entourage familial. *Economie et Statistique / Economics and Statistics*, (Prépublication), 1-18.

Bonnet, C., Martino, E.M., Rapoport, B., & Solaz, A. (2022). Wealth inequalities among seniors: the role of marital histories across cohorts. *Review of Economics of the Household*.



# AXE 4

## SANTÉ DES POPULATIONS : DES PROGRÈS ÉGALEMENT PARTAGÉS ?

### METTRE À JOUR LES INÉGALITÉS DE SANTÉ ET DE MORTALITÉ

26

La théorie de la transition sanitaire formalise la dynamique des facteurs sanitaires et socio-économiques qui ont conduit à l'élévation de l'espérance de vie. Mais ces progrès ne bénéficient pas de la même façon à tous. L'étude des inégalités profondes à l'œuvre dans le domaine de la santé et de la mortalité constitue un axe de recherche important de l'Ined.

27

LA RECHERCHE EN 2022

*Les inégalités de santé et de mortalité s'observent à différents niveaux : selon le sexe, l'origine ou l'appartenance sociale, selon le lieu de vie... Elles concernent aussi bien les pays qui ont achevé leur transition épidémiologique depuis longtemps, que ceux où celle-ci n'est pas encore achevée. Au Nord comme au Sud, les disparités socio-économiques jouent un rôle considérable. Elles traduisent pour partie des disparités sociales en termes de comportement (tabac, alcool, recours aux soins...) Mais elles n'expliquent pas tout. Même si les difficultés financières sont un facteur certain de renoncement aux soins, le rôle joué par l'activité et l'inactivité professionnelles est complexe. L'analyse des causes de décès permet d'affiner la compréhension des inégalités de mortalité.*

## 2022 EN QUELQUES RÉSULTATS

### LES DISPARITÉS SOCIOÉCONOMIQUES AUX ÉTATS-UNIS N'EXPLIQUENT PAS LA BAISSÉ DE L'ESPÉRANCE DE VIE

À partir des données de la Human Mortality Database (HMD, [www.mortality.org](http://www.mortality.org)) et de la United States Mortality Database (USMDB, [usa.mortality.org](http://usa.mortality.org)), l'étude compare les taux de mortalité et l'espérance de vie par âge entre les États-Unis et 20 pays à revenu élevé pour les années 1982 à 2019. Ces données ont notamment permis de calculer le nombre d'années de vie perdues selon la catégorie socio-économique aux États-Unis par comparaison avec la moyenne des pays sélectionnés. L'étude met en évidence une incidence significative et croissante du facteur socio-économique sur la mortalité aux États-Unis. Cependant, malgré des disparités de mortalité de plus en plus importantes aux États-Unis (entre les États et entre les différentes catégories socio-économiques), cette tendance n'explique pas l'écart croissant en termes de mortalité avec les autres pays étudiés. En 2019, même les femmes américaines les plus favorisées sur le plan socio-économique présentaient une espérance de vie à la naissance inférieure à la moyenne de leurs paires, tandis que seuls les hommes appartenant à la catégorie des 10 % le plus aisés s'en sortaient mieux que leurs homologues des autres pays. Ce désavantage

en matière de durée de vie, essentiellement dû à la surmortalité des adultes d'âge actif n'est pas récent, mais il s'est considérablement accru ces dernières années. De plus, l'avantage préexistant aux États-Unis en ce qui concerne la mortalité des plus de 75 ans a pratiquement disparu pour tous, sauf pour les Américains appartenant à la catégorie la plus favorisée. Le fait que toutes les strates de la société américaine soient touchées suggère des causes externes communes. Les overdoses de drogues ou de médicaments pour les adultes d'âge actif en combinaison d'autres causes externes telles qu'homicides et accidents, et le ralentissement des progrès dans la lutte contre les maladies cardiovasculaires à un âge plus avancé, sont les principaux facteurs explicatifs de cette évolution.



Barbieri, M. (2022). Socioeconomic disparities do not explain the US international disadvantage in mortality. *The Journals of Gerontology Series B*, 77(Supplement\_2), S158-S166.

### L'INACTIVITÉ PROFESSIONNELLE AFFECTE LA SANTÉ DES FEMMES AUX ÂGES ÉLEVÉS

En dépit de la féminisation du marché du travail, l'inactivité professionnelle est surreprésentée dans les parcours professionnels des femmes par rapport aux hommes. Le lien avec l'état de santé des femmes demeure mal compris. En combinant méthodes quantitatives à partir de deux bases de données longitudinales et méthodes qualitatives à partir de 30 récits de vie, cette thèse vise à identifier dans quels cas l'inactivité professionnelle est liée à un vieillissement en bonne ou mauvaise santé chez les femmes, en distinguant ses temporalités et les configurations professionnelles, familiales, sociales dans lesquelles elle s'inscrit. L'auteure montre d'abord que les trajectoires d'emploi marquées par des périodes d'inactivité professionnelle longues, définitives, ou répétées, s'accompagnent d'une moins bonne santé mentale après 50 ans. En revanche, les femmes qui ont connu des interruptions temporaires, même longues, sont en meilleure santé que celles qui ont connu des trajectoires d'emploi continues, mais instables, caractérisées par des expositions professionnelles ou par des difficultés d'articula-



tion travail/famille. Outre ces caractéristiques de l'emploi, l'histoire conjugale et la position sociale définissent aussi les trajectoires d'emploi critiques, en jouant sur les arbitrages entre inactivité professionnelle et emploi et sur les coûts économiques et symboliques de l'inactivité professionnelle. L'absence de conjoint aux âges élevés, un faible niveau de revenus ou de diplôme, renforcent l'impact négatif sur la santé mentale lié à l'inactivité professionnelle longue ou définitive et aux allers-retours dans l'emploi.



**Beaufils, C. (2022).** *L'inactivité professionnelle au cours du parcours de vie : un déterminant social de la santé des femmes aux âges élevés ?* (Thèse de doctorat) Université Paris Saclay, Institut National d'Études Démographiques, Aubervilliers, France.

### LE RENONCEMENT AUX SOINS DES CHÔMEURS EN FRANCE

D'après les résultats du Baromètre Santé 2016, près d'un chômeur sur trois déclare avoir dû renoncer à un soin pour raisons financières, soit une proportion deux fois plus élevée que chez les actifs occupés. Cette recherche inédite sur

le croisement entre chômage et renoncement aux soins en France montre que les chômeurs cumulent les caractéristiques généralement associées au renoncement aux soins pour des raisons financières. Ils sont plus souvent membres de ménages isolés avec ou sans enfants, ont des revenus plus faibles et déclarent plus souvent une santé physique ou mentale dégradée. Enfin, ils bénéficient d'une moins bonne couverture maladie, ils ont en particulier moins souvent accès à une mutuelle. Cette conjonction de caractéristiques défavorables semble a priori cohérente avec le taux de renoncement aux soins bien plus élevé des chômeurs comparativement aux actifs occupés. Néanmoins, l'étude montre aussi que les personnes ayant les caractéristiques censées diminuer leur exposition au renoncement aux soins tel que le fait d'être cadre, ou d'être en couple et d'avoir des enfants, sont celles qui voient la plus nette augmentation de leur exposition au risque de renoncer aux soins une fois au chômage.



**Blanco-Cazeaux, I., Calderón Bernal, L.P., Chaput, J., Gautron, M., Malroux, I., Mugisho, G., Dasré, A., Pannetier, J. (2022).** Le renoncement aux soins des chômeurs en France. *Population (édition française)*, 77(1), 77-116.



## LE DÉFI DU HANDICAP ET LA PAUVRETÉ DES ENFANTS D'AFRIQUE SUBSAHARIENNE

Les liens entre handicap et pauvreté constituent un enjeu majeur pour les pays d'Afrique subsaharienne, et sont de plus en plus évoqués par les politiques publiques. Les enfants handicapés sont davantage intégrés dans les programmes nationaux et internationaux de réduction de la pauvreté. Bien que la littérature portant sur ce sujet soit riche, ce chapitre d'ouvrage aborde de manière inédite, sous forme de revue de littérature, la question de la pauvreté et de la privation chez les enfants vivant avec un handicap en Afrique. Il montre que si la Classification Internationale du Fonctionnement du Handicap et de la Santé des enfants et des adolescents est aujourd'hui presque universellement reconnue, les mesures du handicap intégrées dans les enquêtes nationales sont très variées. De même, les cadres théoriques utilisés dans les études économiques et sociales sur ce sujet sont très divers. Malgré ces disparités, les études montrent dans l'ensemble que les enfants porteurs de handicaps doivent faire face à un cercle vicieux de privations sociales et matérielles. En attirant l'attention sur ces résultats et leurs limites, ce chapitre avance des suggestions pour de futures recherches, afin de fournir aux décideurs politiques des outils plus efficaces pour améliorer le bien-être des enfants vivant avec un handicap.



**Simo Fotso, A., & Nawo, L. (2022).** Child Disability and Deprivation: A Conceptual, theoretical and empirical review of the sub-Saharan African literature. In C. O. Odimegwu & Y. Adewoyin (Éds.), *The Routledge Handbook of African Demography* (p. 461-477). London, Royaume-Uni: Routledge.



## AUTRES PUBLICATIONS

**Bonnet, F., Thuilliez, J., & d'Albis, H. (2022).** Influenza mortality in French regions after the Hong Kong flu pandemic. *Demographic Research*, 47(19), 545-576.

**Remund, A., Camarda, C.G., & Riffe, T. (2022).** Excessive mortality of young adults: a natural trait? *The Conversation*.

**Sharrow, D., Hug, L., You, D., Alkema, L., Black, R., Cousens, S., Croft, T., Gaigbe-Togbe, V., Gerland, P., Guillot, M., ..., Walker, N. (2022).** Global, regional, and national trends in under-5 mortality between 1990 and 2019 with scenario-based projections until 2030: a systematic analysis by the UN Inter-agency Group for Child Mortality Estimation. *The Lancet Global Health*, 10(2), e195 e206.

**Barbuscia, A., Cambois, E., Pailhé, A., Comolli, C., & Bernardi, L. (2022).** Health after union dissolution(s): Cumulative and temporal dynamics. *SSM - Population Health*, 17(101042), 1-12.

**Lankoandé, B., Masquelier, B., Zabre, P., Bangré, H., Duthé, G., Soura, A., ... Sié, A. (2022).** Estimating mortality from census data: A record-linkage study of the Nouna Health and Demographic Surveillance System in Burkina Faso. *Demographic Research*, 46(22), 653-680.

**Väisänen, H., Remes, H., & Martikainen, P. (2022).** Perinatal health among migrant women: A longitudinal register study in Finland 2000-17. *SSM - Population Health*, 20, 101298.

**Bourrion, B., Panjo, H., Bithorel, P.-L., de La Rochebrochard, E., François, M., & Pelletier-Fleury, N. (2022).** The economic burden of infertility treatment and distribution of expenditures overtime in France: a self-controlled pre-post study. *BMC Health Services Research*, 22(512), 1-10.





# AXE 5

## ESPACE, MOBILITÉS ET MIGRATIONS

### PARCOURS INDIVIDUELS ET POLITIQUES PUBLIQUES

## RESTER VIVRE (OU PAS) DANS LES OUTRE-MER

30

L'Ined a fortement contribué au cours de la dernière décennie à l'amélioration de la connaissance statistique des départements et collectivités d'outre-mer en mettant en œuvre plusieurs enquêtes sur des sujets variés. Dans ces territoires, les grands enjeux populationnels (vieillesse démographique, migrations...) prennent des formes bien spécifiques par rapport à la métropole.



31

LA RECHERCHE EN 2022

*Au cours des dix dernières années, la production statistique relative aux départements et collectivités d'Outre-mer s'est beaucoup améliorée. L'Ined avait déjà participé à cet enrichissement avec, en partenariat avec l'Insee, la conception et la collecte de l'enquête Migrations, Famille et Vieillesse (MFV) (2011), sa collecte à Mayotte en 2014 puis, plus récemment, l'extension de l'enquête Virage sur les violences à l'outre-mer (2018). En 2022, les terrains de la deuxième édition de l'enquête Migrations, Famille et Vieillesse (MFV2) dans les quatre DROM historiques et l'extension de l'enquête sur la fin de vie (Fin de vie DOM) ont pris fin. La collecte de l'enquête Feti'i e fenua, première enquête Famille en Polynésie française, en partenariat avec l'Institut statistique de Polynésie française (ISPF), s'est achevée et des post-enquêtes qualitatives sont en cours. Enfin, l'enquête TeO2 sur la diversité des populations en France métropolitaine permet d'étudier la population née dans les DOM vivant en métropole et leurs descendants, et de décrire les trajectoires migratoires des personnes nées dans les DOM.*

## 2022 EN QUELQUES RÉSULTATS

### LES JEUNES MARTINICAIS À L'ÉPREUVE DES TERRITOIRES

Parmi les quatre DROM « historiques », c'est à la Martinique que l'émigration est la plus dense et le solde migratoire négatif le plus marqué, interrogeant les conditions d'émancipation et d'autonomisation des jeunes restés ou revenus au pays. À partir de données quantitatives issues de l'enquête Migrations, Famille et Vieillesse, cette étude vise à mettre en regard différentes réalités de la jeunesse, en Martinique et dans l'Hexagone, deux territoires contrastés tant du point de vue économique, culturel et social que des solidarités familiales. Y sont décrits les principaux seuils classiquement retenus pour définir le passage à l'âge adulte (études, emploi, décohabitation, couple, enfants), en les situant socialement. L'arrêt précoce des études, l'accès tardif à l'emploi, le report

du départ du foyer parental, particulièrement marqué chez les hommes, et l'ampleur des primo-maternités hors couple apparaissent comme des caractéristiques saillantes de la société martiniquaise. À 35 ans, 37 % des jeunes femmes martiniquaises sont ainsi en situation de monoparentalité contre 10 % dans l'Hexagone. Outre les âges de franchissement de ces seuils biographiques, c'est aussi l'ordre dans lequel ils arrivent qui contraste d'un territoire à l'autre. L'accès à la maternité comme première étape de transition chez nombre de Martiniquaises, avant la décohabitation, l'accès à l'emploi et la formation d'une union lorsqu'ils ont lieu, conduit à un brouillage des statuts d'âge. Cela interroge, pour le cas de la Martinique, la pertinence même des jalons classiquement retenus pour définir « le passage à l'âge adulte ».



Régnier-Loilier, A. (2022). Passage à l'âge adulte des jeunes martiniquais restés au pays et dans l'Hexagone. *Agora Débats/Jeunesses*, (90/1), 21-40.

### LES MÉNAGES COMPLEXES EN POLYNÉSIE FRANÇAISE

Le modèle de la coresidence en famille nucléaire s'est imposé comme norme dans les sociétés occidentales. Avec l'émergence de la seconde transition démographique qui a vu la natalité chuter et les séparations augmenter, d'autres modes de cohabitation ont fait leur apparition dans la nomenclature statistique : couples sans enfant, personnes seules, familles monoparentales. La statistique rassemble aujourd'hui toutes les autres formes de coresidence dans la catégorie « ménages complexes », celle-ci étant présentée comme un reliquat pré-transitionnel. En Polynésie française, elle représente pourtant plus d'un quart des ménages, soit 6,5 fois plus qu'en métropole. Au premier abord, cette surreprésentation des ménages complexes en Polynésie pourrait s'expliquer par une position différente dans les transitions démographiques, la Polynésie étant selon cette hypothèse dans une phase antérieure des transformations démographiques, relativement à la France métropolitaine.



Cet article explore les raisons d'une telle surreprésentation en substituant à l'hypothèse de l'archaïsme pré-transitionnel celle de l'adaptation aux contraintes contemporaines du territoire, à partir de données ethnographiques collectées dans les années 1920 et 1960 et de données censitaires collectées aux XX<sup>e</sup> et XXI<sup>e</sup> siècle. De fait, dans un territoire archipélagique où l'offre scolaire, les établissements de santé et les opportunités d'emploi sont extrêmement concentrés dans les espaces les plus centraux, l'hébergement des membres de la famille représente une ressource de premier plan permettant la circulation et l'accès aux services et à l'emploi.



Sierra-Paycha, C., Trabut, L., Lelièvre, E., & Rault, W. (2022). Les ménages complexes en Polynésie française. Résistance à la nucléarisation ou adaptation à la modernité ? *Espace, Populations, Sociétés*, (2022/1).

### COMMENT LE GENRE ET LA FAMILLE FAÇONNENT LES MIGRATIONS DE RETOUR DANS LES OUTRE-MER FRANÇAIS

Cet article explore le rôle des dynamiques familiales des migrants, tout au long de leur vie, sur leur décision de retourner dans les outre-mer. Il se concentre plus spécifiquement sur trois dimensions : la situation conjugale, les enfants et les

solidarités intergénérationnelles. Il apporte une contribution originale à la littérature sur les migrations en examinant dans quelle mesure ces mécanismes diffèrent pour les hommes et pour les femmes. En combinant les données de deux grandes enquêtes Migrations, Famille et Vieillesse (Ined, 2010) et Trajectoires et Origines (Ined-Insee, 2009) collectées dans les régions d'origine et de destination, les autrices étudient les migrations de retour de natif-ves des départements français d'outre-mer (DOM) qui ont émigré en France métropolitaine. L'étude montre que les expériences familiales affectent les migrations de retour des hommes et des femmes, mais de manière différente. Si le fait de se mettre en couple, de connaître une séparation et d'avoir des enfants affectent les retours dans le DOM de naissance des migrants des deux sexes, seules les femmes retournent davantage dans les DOM lorsque leur(s) parent(s) y vivent encore. Cette différence pourrait s'expliquer par une répartition genrée des rôles et des responsabilités familiales, mais aussi par des réseaux différenciés selon le genre, avec des liens plus étroits des femmes migrantes avec leurs parents.



Haddad, M., & Caron, L. (2022). Transregional spouses, parents and children: How gender and family shape return migration in the French overseas. *Population, Space and Place*, (Early view), 1-18.



## INTERVIEW

### L'ÉVOLUTION DE LA SOCIÉTÉ RÉUNIONNAISE AU COURS DE LA DÉCENNIE 2010

Claude-Valentin MARIE, chercheur à l'Ined et conseiller pour l'Outre-mer

#### Quels sont les principaux changements qu'ont connus la société et la population réunionnaises ?

En 2020, à La Réunion, parmi les habitants de 18 à 79 ans, huit sur dix sont natifs de l'île, soit une part légèrement moindre qu'il y a dix ans, en raison d'arrivées un peu plus importantes sur la période de natifs de France métropolitaine.

L'enquête confirme le très fort attachement des Réunionnais à leur territoire, 79 % des natifs âgés de 18 à 79 ans y vivent, soit plus que dans toute autre région française. Néanmoins, cette dernière décennie, leur mobilité s'est sensiblement accrue : la part de ceux qui n'ont jamais quitté leur île s'est réduite de 22 % à 12 %. Mais, ils sont aussi de plus en plus nombreux à n'effectuer que de courts séjours en dehors de leur île.

Les natifs de La Réunion demeurent ainsi moins enclins que les natifs des autres Drom à s'installer durablement ailleurs, que ce soit pour poursuivre des études ou trouver un emploi. Un attachement au territoire qui s'accorde au consensus grandissant sur l'importance du créole et de la culture réunionnaise dans la vie quotidienne et les moyens de le conserver.

Au plan social, et en dépit d'une amélioration depuis 10 ans, les difficultés d'insertion professionnelle des jeunes demeurent, alors qu'ils sont – dans le même temps – de moins en moins nombreux à bénéficier de l'aide financière de leur famille.

Enfin, comme ailleurs en France, la population réunionnaise vieillit. Mais, à la différence des Antilles, le poids des jeunes y demeure important, conséquence d'une fécondité encore vive, notamment des jeunes femmes les moins diplômées. Enfin, l'enquête montre aussi une amélioration de l'état de santé des seniors, lesquels, en revanche, bénéficient moins qu'il y a dix ans de l'aide de leur famille.



Breton, D., Marie, C.-V., Flourey, É., Crouzet, M., Dehon, M., & Fabre, É. (2022, décembre 15). Migrations, Famille et Vieillesse à La Réunion. Premiers résultats de l'enquête MFV-2 en outre-mer. Ined. (17 p.) Aubervilliers, France: Ined.



## AUTRES PUBLICATIONS

Bollyky, T.J., Graetz, N., Dieleman, J., Miller-Petrie, M.K., Schoder, D., Joyce, S., Guillot, M., Hay, S.I. (2022). Growing up and moving out: Migration and the demographic transition in low- and middle-income nations. *Population Studies*, 76(1), 63-80.

Dietrich-Ragon, P., & Remillon, D. (2022). Les usagers des services d'aide aux sans-domicile en 2001 et 2012 : des exclus du logement et de l'emploi ? *Population (édition française)*, 77(2), 291-323.

Gobillon, L., Lambert, A., & Pellet, S. (2022). La périurbanisation de la pauvreté : politique de soutien à la propriété et inégalités socio-spatiales en France. *Population (édition française)*, 77(1), 7-52.

Hamel, C., Bozec, G., Cognet, M., Hajjat, A., Dhume, F., Rodrigues, C., ... Longuet, L. (2022). Expérience des discriminations dans l'enseignement supérieur et la recherche en France. Premiers résultats de l'enquête ACADISCR. *Eclairages*, (10-2022), 30.

Carrasco, J.I., & Obucina, O. (2022). The dynamics of remittance behaviour among Senegalese men and women in Spain. *International Migration*, (Early view), 1-17.

Attané, I. (2022). L'immigration chinoise en France. *Population (édition française)*, 77(2), 229-262.

Beauchemin, C., Ichou, M., Simon, P., & l'équipe de l'enquête Te02. (2022). Familles immigrées : le niveau d'éducation progresse sur trois générations mais les inégalités sociales persistent. *Population et Sociétés*, 602(7), 1-4.

Beauchemin, C., Bringé, A., Lam, S., & Maïga, R. (2022). Compter les immigrants en France : une comparaison des bases de données de l'ONU, de la Banque Mondiale et de l'Insee (1960-2000) (p. 31). Aubervilliers, France.

Descamps, J., & Beauchemin, C. (2022). Reunifying or leaving a child behind: how official and unofficial state selection shape family immigration in France. *Journal of Ethnic and Migration Studies*, 0(0), 1-26.

Caron, L. (2022). Des parcours migratoires aux positions économiques : ce que les migrations complexes changent à l'insertion des immigrés. *Revue Française de Sociologie*, 63(1), 113-148.

# DÉMOGRAPHIE CARTES

## VERS UN PIC DE 10 MILLIARDS

La croissance étant désormais moins rapide, la population mondiale doit atteindre un seuil vers 2080, avant de s'infléchir.

Le Nigeria, nouveau géant

## LA GRANDE PAUVRETÉ AU BOUT DE LA CROISSANCE?

Un afflux de population très jeune peut être source de développement économique... à condition de pouvoir éduquer et nourrir tout le monde.

## L'espérance de vie, parfois en recul

## APRÈS 2050 PROJETS PLUS IN...

Après 2050, les projections de population mondiale sont de plus en plus incertaines.

## VERS UN RÉÉQUILIBRAGE DES SEXES?

Après 2050, les projections de population mondiale sont de plus en plus incertaines.

En 2100, l'humanité comptera quelque 10 milliards d'individus. De nouveaux géants comme le Nigeria feront leur apparition aux côtés de l'Inde ou la Chine, loin devant les pays occidentaux.  
Une enquête de Marina Julien

2

## LA FIN D'UNE CROISSANCE INÉDITE



# LA SCIENCE PARTAGÉE

L'Ined est engagé de longue date dans la valorisation de ses travaux de recherche ainsi que dans la diffusion des savoirs et de la culture scientifique auprès d'un large public. Il favorise le libre accès à ses publications comme à ses données de recherche et ses résultats scientifiques nourrissent régulièrement le débat public.

# UN ENGAGEMENT FORT POUR LA SCIENCE OUVERTE

36

Partager les méthodes et résultats de la recherche est un impératif qui mobilise l'ensemble des équipes de l'Ined. En 2022, les actions et projets transversaux impliquant divers services se sont multipliés. Les efforts en faveur du partage des méthodes et résultats de la recherche visent non seulement un public français mais aussi, avec un succès croissant, un public international.

37

LA SCIENCE PARTAGÉE

## ADOPTION DE LA CHARTE POUR LA SCIENCE OUVERTE

L'objectif central du mouvement pour la science ouverte est précisément de diffuser, aussi largement que possible, les résultats et les méthodes de la recherche scientifique. L'Ined s'est engagé de longue date dans ce mouvement. En adoptant en 2022 une Charte pour la Science Ouverte et en application des plans nationaux pour la science ouverte, l'établissement s'est engagé à poursuivre sa politique en faveur de recherches plus cumulatives, plus collaboratives, plus transparentes et d'accès plus universel. Ces engagements portent notamment sur trois domaines :

- l'élargissement de l'accès aux publications des Éditions de l'Ined, avec une refonte de la politique éditoriale et l'exploration de nouvelles voies de diffusion des publications ;
- la diffusion raisonnée des données individuelles d'enquêtes et des bases de données démographiques et contextuelles au travers du Datalab, créé au sein du service des enquêtes et sondages ;
- des incitations multiples aux pratiques scientifiques de partage.

## UNE NOUVELLE POLITIQUE ÉDITORIALE

Le paysage de l'édition en sciences humaines et sociales a été considérablement bouleversé au cours des dix dernières années. Les transformations du marché du livre et l'essor de la publication et de la lecture en ligne ont profondément modifié la production et la diffusion du savoir, tout comme les modèles économiques et l'organisation du travail. Ces mutations se sont accompagnées de formidables opportunités en termes de partage des connaissances. L'adaptation des publications de l'Ined aux normes de la science ouverte a ainsi été au cœur de nombreux projets menés en 2022. Le fait marquant majeur est le passage au libre accès de la revue *Population* (voir page 77). Le libre accès s'est par ailleurs étendu à six nouveaux ouvrages sur la plateforme OpenEdition (quatre nouveautés et deux titres du fonds) et par l'achèvement de la numérisation des anciens Documents de travail.

L'Ined s'est engagé dans une démarche de passage au libre accès de l'ensemble des publications de l'institut, articles comme ouvrages. Dans ce cadre, de nouveaux modèles de contrats ont été élaborés et proposés aux auteurs. La politique de diffusion en archives ouvertes a été définie selon les normes les plus souples : la revue *Population* autorise les auteurs à diffuser à tout moment la version soumise (pré-print) et à déposer en archive ouverte la version validée (post-print) dès publication par l'éditeur. Par ailleurs, la procédure de mise à disposition d'annexes et compléments accompagnant les publications en ligne sera complétée en 2023 par une politique des données incitant à l'application des principes FAIR (Faciles à trouver, Accessibles, Interopérables et Réutilisables).

Enfin, des travaux concernant l'accessibilité des publications aux personnes atteintes de handicap ont débuté en 2022. Le service des éditions participe à un groupe de travail national consacré à ce sujet. Il a conclu un partenariat avec les Éditions de l'ENS Lyon, expertes en matière d'accessibilité des publications scientifiques, pour adapter la publication en ligne « Mémoires européennes du goulag ». La démarche entreprise par l'Ined sur ses différents supports de diffusion permettra aux personnes empêchées de lire d'accéder à un catalogue d'une grande richesse dédié à l'étude des populations.

## LA DIFFUSION DES DONNÉES D'ENQUÊTE

La loi pour une République numérique a établi que les données issues d'une recherche financée au moins pour moitié par des dotations publiques doivent être librement réutilisables. L'Ined est le premier organisme de recherche à se donner un objectif en termes de délai limite de mise à disposition : il recommande que trois ans après la fin de la collecte, les données collectées soient rendues accessibles à la communauté des chercheurs.

Le DataLab, au sein du Service des enquêtes et sondages (SES), a pour mission de favoriser la mise à disposition des bases de données d'enquêtes et des bases de données démographiques et contextuelles créées par les chercheurs



de l'Ined. Il réorganise son processus de documentation des données pour atteindre cet objectif. Il a ouvert son nouveau catalogue des enquêtes, Datalned, entièrement conçu sur la base du logiciel libre NADA, en conformité avec les principes FAIR. Cinq nouvelles enquêtes ont été introduites dans le catalogue en 2022, ce qui porte à 67 le stock d'enquêtes disponibles à la commande, sur 250 enquêtes documentées. Le nombre de commandes de données d'enquêtes a augmenté de 25 % en 2022 par rapport à l'année précédente avec 192 commandes, sachant qu'une seule commande peut porter sur plusieurs enquêtes. Le catalogue comprend des métadonnées plus riches que le catalogue précédent, conformes aux standards internationaux, ce qui permet d'internationaliser la mise à disposition des enquêtes de l'Ined. Les données d'enquête constituent un matériau de recherche précieux en France comme à l'étranger : les internautes de l'étranger représentent 23 % des vues du catalogue Datalned et 21 % des commandes émanant d'institutions étrangères.

### DES INCITATIONS MULTIPLES AUX PRATIQUES DE PARTAGE

L'Ined encourage son personnel de recherche à déposer ses publications dans Archined, son archive ouverte, et autant que possible à les rendre librement accessibles. Mise en service en 2019, conçue à partir d'une solution *open source*, elle référence les publications scientifiques de tous les personnels de recherche de l'institut. Elle offre les outils pratiques pour mieux partager les publications selon les normes et standards en vigueur (identifiant/URL pérenne, choix du niveau d'accès aux documents, attribution des licences CC, ...). Son interconnexion avec d'autres archives ouvertes, notamment HAL ou l'infrastructure européenne de la Science ouverte OpenAire, permet une large diffusion à l'international des travaux réalisés à l'Ined. En constante augmentation, les dépôts de documents et de données associées en accès ouvert, sont vivement encouragés à travers des campagnes de formation et d'information. En 2022, des développements informatiques ont ainsi été entrepris et des formations organisées pour faciliter les

dépôts. Sur l'année, 2 440 dépôts ont été effectués, dont deux tiers concernent le dépôt rétrospectif par les documentalistes des publications des chercheurs Ined. À travers le dépôt de leurs publications dans les archives ouvertes, les chercheurs jouent un rôle central dans le partage des résultats de la recherche. La participation des auteurs continue de progresser pour les publications courantes : 46 % des publications de 2022 contre 36 % de celles de 2020. Le taux de documents diffusés en libre accès progresse également, avec 70 % des publications de 2022 contre 62 % de celles de 2020. Par ailleurs, dans le double objectif de contribuer à rendre la recherche plus cumulative et d'accroître la confiance dans les résultats, l'institut s'est engagé en 2022 dans la promotion des méthodes et outils facilitant la répliquabilité, voire la reproductibilité, des recherches scientifiques à travers des actions de formation et d'information dédiées, menées par le Service Méthodes Statistiques.

### ÉVALUATION DE LA RECHERCHE

La promotion de la science ouverte passe également par des pratiques transparentes d'évaluation de la recherche. Le conseil scientifique de l'Ined a approuvé en 2022 l'adhésion de l'établissement à la Déclaration de San Francisco sur l'évaluation de la recherche (DORA) en considérant qu'il remplissait déjà l'essentiel de ses recommandations. En particulier, l'Ined publie sur son site web des guides pour les candidats aux concours de recrutement, dans lesquels sont explicitement présentés les éléments à valoriser dans les dossiers de candidature, tels que la qualité des contributions scientifiques, le développement d'outils et leur partage et la diversité des expériences. Les rapports de la Commission d'évaluation, qui mentionnent les critères pris en compte dans l'examen des dossiers, sont également rendus publics.



## QU'EST-CE QUE LA MISO ?

Afin d'assurer la conduite et le renforcement de la politique de science ouverte à l'Ined, une mission « Science ouverte » (MISO) a été créée. Elle est composée de référents qui apportent leur expertise pour soutenir le libre accès aux publications, aux données et aux méthodes scientifiques. Elle a pour objectif de sensibiliser la communauté scientifique sur tous les sujets de la science ouverte, elle conçoit et met en œuvre un programme annuel de formations, en lien avec les autres établissements du Campus Condorcet ou avec d'autres partenaires institutionnels de l'Ined en France ou à l'étranger.

Par ailleurs, la MISO conseille, informe et accompagne les personnels de recherche dans leurs pratiques de la science ouverte : « Par exemple, nous pouvons être sollicités pour donner des conseils pour choisir un entrepôt où déposer une base de données en vue de la publication d'un data paper. Nous mettons à disposition des fiches pratiques et des guides et pouvons former et orienter les chercheurs vers des formations dédiées » expliquent Arianna Caporali, Bénédicte Garnier et Karin Sohler, toutes trois membres de la MISO. Dans le même but, la MISO publie une rubrique régulière dans la newsletter interne. Un autre projet consiste à mettre en place un site web destiné principalement aux chercheurs Ined, rassemblant les principales informations et indiquant les ressources, à la manière d'une boîte à outils. Enfin, la MISO participe aussi aux activités en coopération avec les établissements du Campus Condorcet, telles que la semaine de l'*Open access* organisée par l'Ined et par l'Humathèque.



# SCIENCE ET SOCIÉTÉ

40

Diffuser la culture scientifique et les connaissances acquises dans le champ des sciences de la population au-delà de la sphère académique fait pleinement partie des missions de l'Ined. Par ses actions, l'institut entend favoriser l'éclosion d'un dialogue constructif entre science et société au travers des interactions entre chercheurs, décideurs et citoyens.

41

## LA RECHERCHE EN 2022

*En vue de diffuser dans la société les connaissances sur la population, l'Ined s'adresse, à travers différents canaux, à un large public : scolaires, décideurs publics, journalistes, société civile, grand public...*

### ÉCLAIRER LE DÉBAT PUBLIC SUR DE GRANDS SUJETS DE SOCIÉTÉ

Les travaux de recherche et les résultats des enquêtes menées par l'Ined nourrissent le débat public, que ce soit dans la presse, dans les commissions parlementaires ou dans des instances publiques non académiques.

L'Ined est une référence pour les journalistes en recherche d'informations ou d'explications sur les phénomènes démographiques. Régulièrement, les chercheurs de l'Institut répondent à leurs sollicitations au sujet de questions d'actualité ou suite à la diffusion de communiqués de presse présentant les résultats de travaux de recherche. L'année 2022 a d'ailleurs vu nettement progresser la durée du « temps audiovisuel » consacré aux travaux et à l'expertise de l'Ined, aux interviews de chercheurs : cette augmentation du « temps d'antenne » est un signe de la confiance placée en leur expertise.

L'Ined développe ses relations avec la presse en diffusant tous les mois des communiqués de presse valorisant des articles scientifiques et des résultats d'enquêtes. Ainsi, en 2022, près de 3 800 retombées presse ont relayé les discours scientifiques de l'institut. Parmi les thématiques et analyses portées à l'attention des médias par l'Ined et fortement reprises par la presse, on peut citer le passage de la population mondiale à 8 milliards d'habitants (voir encadré), la sortie de l'enquête TeO2 (volet 2 de l'enquête Trajectoires et Origines portant sur la diversité des populations en France), l'étude réalisée sur les horaires atypiques de travail, ainsi que l'analyse de l'Ined sur l'écart de mortalité liée au Covid entre femmes et hommes.

Par ailleurs, depuis 2020, l'Ined est adhérent à *The Conversation*, le média en ligne dans lequel universitaires et chercheurs écrivent des articles gratuits et re-publicables librement par d'autres médias. Les articles que les chercheurs inédiens y ont publiés ont fait l'objet de 758 000 vues en 2022, plus du double des résultats de son année de lancement en 2020.

Afin d'accroître encore la portée de ses travaux de recherche au-delà du territoire national, l'Ined a aussi établi un lien régulier avec le réseau européen de démographie Population Europe.

Outre les réponses aux médias, les chercheurs interviennent lors d'événements multiples : festivals, conférences, salons... En 2022, dans le cadre de la Fête de la science, l'Ined a noué un partenariat avec la société de production L'Esprit sorcier. Une chercheuse de l'Ined et un doctorant étaient les invités de l'émission « Science en direct », consacrée aux conséquences des changements climatiques et environnementaux sur les déplacements des populations.

L'Ined agit également pour faire face au développement des fausses nouvelles et à la persistance de certains préjugés. L'institut a mené en 2022 plusieurs projets spécifiques en ce sens. Un nouveau gabarit « Question du jour » a été créé sur le site pour lutter contre les fausses informations. L'Ined s'est aussi associé en tant que partenaire académique à la coalition Objectif Désinfox. Ce programme, lancé par l'AFP et soutenu par Google France, avait pour but de lutter contre la désinformation lors des élections présidentielle et législatives, moments critiques pour le débat démocratique.

### NOURRIR LA RÉFLEXION SUR LES POLITIQUES PUBLIQUES

Les résultats des recherches de l'Ined peuvent être utiles à l'élaboration des politiques publiques ou leur évaluation. C'est pourquoi l'Ined relaie ses enquêtes auprès des décideurs publics. Il mène une veille sur l'actualité institutionnelle et s'applique à mettre en valeur sa recherche, notamment en lien avec le calendrier législatif.

En 2022, les travaux de l'Ined ont été cités 27 fois dans des dossiers législatifs aux thématiques variées, tels que « L'égalité économique et professionnelle », « Prévention de l'exposition excessive des enfants aux écrans », « Aide universelle d'urgence pour les victimes de violences conjugales » et « Engager avec transparence la levée du pass vaccinal ». Dans ces travaux, plusieurs enquêtes de l'Ined sont citées, notamment les enquêtes Elfe, TeO, ou Virage.

Les sources utilisées dans le cadre de ces travaux sont diverses : il s'agit de publications telles que *Population* et *Population & Sociétés*, de communiqués de presse, de



contenus du site mais aussi d'auditions des chercheurs de l'Ined. Une veille législative permet de les tenir informés des travaux en cours en lien avec leurs thèmes de recherche.

### LE NUMÉRIQUE AU SERVICE DE LA DIFFUSION DES CONNAISSANCES

L'Ined s'attache à faire connaître la richesse de sa production scientifique et à sensibiliser tous les publics aux enjeux de la démographie à travers son site Internet bilingue français/anglais en proposant chaque semaine de nouveaux contenus, des ressources pédagogiques, des dossiers de référence ainsi que son bulletin mensuel *Population et Sociétés* au format numérique.

Constat réjouissant : le nombre d'internautes visitant le site, qui avait fortement augmenté pendant les confinements, s'est globalement maintenu, démontrant que l'Ined a su fidéliser ce public. Au cours de l'année 2022, 2,8 millions de visiteurs ont été recensés.

Le travail mené de valorisation de sujets en lien avec l'actualité porte ses fruits. Par ailleurs, de nombreuses nouveautés et contenus ont été apportés : création d'un gabarit « Question du jour », valorisation d'interviews métiers, nouvelles animations et vidéos, nouveaux « États de la recherche » permettant de valoriser les ressources par thématique. Tout ceci contribue à conforter l'attractivité du site, qui se traduit par une augmentation de 56 % par rapport à la période pré-Covid.

Les réseaux sociaux constituent également de bons relais auprès d'un large public francophone et international. Les comptes de l'Ined sur Twitter, Facebook, LinkedIn et Datagora se font quotidiennement l'écho des travaux de l'institut et de ses nouvelles publications et gagnent continuellement de nouveaux abonnés. En 2021, un compte Twitter dédié aux tweets en anglais a été créé, dont le nombre d'abonnés a progressé de plus de 180 % en un an. Par ailleurs l'Ined a récemment refondu sa chaîne YouTube et a publié cette année plusieurs nouvelles vidéos.

### S'ADRESSER AUX SCOLAIRES ET PROMOUVOIR L'ESPRIT CRITIQUE

L'Ined a accueilli en 2021-2022 pour la première fois les Apprentis Chercheurs. L'objectif de ce dispositif, proposé par l'association l'Arbre des Connaissances, est de former l'esprit critique des jeunes élèves en mettant à leur portée des connaissances leur permettant de mieux comprendre et de mieux évaluer les statistiques.

Quatorze lycéens et collégiens se sont ainsi lancés dans un projet ambitieux : pendant toute l'année scolaire, ils sont venus à l'Ined pour mener à bien un projet de recherche. Accompagnés par des chercheurs de l'institut, ils ont produit leurs propres statistiques en réalisant une enquête sur le thème « Filles-garçons : tous pareils, tous différents ? ». Ils étaient répartis en six équipes composées chacune de deux ou trois apprentis et de deux chercheurs inédiens. Chaque équipe a eu la charge d'un module du questionnaire. Les résultats ont été présentés au Congrès final au Centre de colloques du Campus le 1<sup>er</sup> juin 2022.

### LES MUSÉES, PARTENAIRES PRÉCIEUX

L'Ined collabore régulièrement avec des professionnels de la médiation scientifique. Les résultats des travaux de recherche de l'Ined sont mobilisés dans le cadre de grandes expositions et des chercheurs participent aux comités scientifiques de ces expositions ou aux conseils scientifiques des musées. Un partenariat avec Universcience a permis la réalisation d'une exposition consacrée au passage de la population mondiale à 8 milliards d'habitants (voir encadré). En novembre 2022, une journée dédiée aux migrations européennes au Musée national de l'histoire de l'immigration, lié à l'Ined par un accord-cadre, a été organisée.

### IMAGINEZ LA POPULATION DE DEMAIN !

Le site internet de l'Ined est une mine d'informations mais aussi de supports pédagogiques et interactifs pour comprendre l'évolution démographique. Vous souhaitez faire une simulation de la population de demain ? Savoir combien de personnes existaient sur terre l'année de votre naissance ? Tester vos connaissances ? Rendez-vous sur [www.ined.fr](http://www.ined.fr) dans la rubrique « Tout savoir sur la population ».



## LA TERRE PEUT-ELLE NOURRIR TOUS SES HABITANTS ?

« La terre peut-elle nourrir tous ses habitants ? » « L'humanité est-elle amenée à disparaître ? » Face aux questions - parfois angoissantes - de nombreux citoyens, une solide expertise scientifique est nécessaire. L'Ined a su valoriser son analyse de l'évolution démographique, à l'occasion du passage de la population mondiale à 8 milliards d'êtres humains. Celle-ci a suscité un très vif intérêt, avec plus de 200 articles et interviews et un nombre record de visites sur le site internet : 23 000 en une journée !

Sur le même thème, une exposition, « 8 milliards d'humains... et après ? » a été réalisée par Universcience avec le conseil scientifique de l'Ined. Présentée à la Cité de sciences et de l'industrie, elle s'articulait autour de « questions d'actualité » rédigées avec le concours des chercheurs de l'Ined, ainsi que d'une vidéo d'animation produite par l'Ined et d'un « mur de news ». Parmi les questions abordées : Comment en est-on arrivé à 8 milliards ? Jusqu'à où la population va-t-elle croître ? Quelles sont les tendances en termes de fécondité et de mortalité et comment expliquer les inégalités dans ces domaines ? Quelles seront les conséquences de la proportion croissante des plus âgés, liée à la chute de la natalité et la hausse concomitante de l'espérance de vie ? L'exposition a également été déclinée sous un format itinérant, proposé à des organismes d'intérêt public en France et à l'étranger. On peut aussi la découvrir en ligne ici :



<https://leblob.fr/enquetes/8-milliards-humains-et-apres>





# STRATEGIE NATIONALE ET INTERNATIONALE

---

Tête de réseau en France dans l'animation et la promotion de la recherche en sciences de la population et acteur majeur de son champ de recherche à l'échelle internationale, l'Ined déploie une stratégie ambitieuse visant à accroître son rayonnement, renforcer son attractivité et développer de nouveaux partenariats, en France, en Europe et dans le monde.

Transfert et coopérations scientifiques .....	p. 46
La recherche demain .....	p. 50
Un réseau partenarial et international .....	p. 54



# TRANSFERT ET COOPÉRATIONS SCIENTIFIQUES

46

Acteur incontournable de la démographie en France et dans le monde, l'Ined contribue au rayonnement des sciences de la population en menant des actions de transfert des connaissances qui peuvent prendre la forme de formations, de partenariats avec des entreprises ou d'actions de coopération internationale scientifique.

47

STRATÉGIE NATIONALE ET INTERNATIONALE

*L'institut déploie une politique de transfert des connaissances spécifique aux sciences humaines et sociales en phase avec les enjeux de société actuels. Outre son engagement en faveur de la science ouverte (voir p. 36) et les liens qu'il entretient avec la société civile (voir p. 40), l'Ined engage des actions visant à promouvoir les sciences de la population au-delà des sphères académiques et des frontières.*

## LA RECHERCHE, ACTEUR D'INNOVATION SOCIALE

Les innovations réalisées ou soutenues par l'Ined s'adressent en premier lieu à la sphère publique, vers l'élaboration des politiques publiques ou leur évaluation. Elles peuvent également s'adresser aux acteurs de ces politiques publiques comme les organismes sociaux, associations, entreprises... Par exemple, en raison de leur compétence scientifique, les chercheurs de l'Ined sont invités à participer à des conseils scientifiques d'instances nombreuses et variées telles que ceux de la Caisse nationale de solidarité pour l'autonomie (CNSA), de la Caisse nationale des allocations familiales (Cnaf) ou encore de la Plateforme nationale pour la recherche sur la fin de vie. Ils apportent leur expertise à des institutions utilisatrices des résultats de la recherche telles que le Haut conseil de la famille, de l'enfance et de l'âge (HCFEA), la Haute Autorité de Santé (HAS), le Haut conseil des finances publiques (HCFiPs), l'Agence de la biomédecine, l'Agence nationale de sécurité sanitaire de l'alimentation, de l'environnement et du travail (ANSES) ou encore le Conseil d'Orientation des Retraites, ainsi que dans le cadre de travaux parlementaires ou de missions gouvernementales. Ils peuvent mobiliser les résultats d'enquêtes (TeO, Virage, Elfe ou encore Elap) largement utilisés par les pouvoirs publics. En 2022, l'Ined a présenté les résultats du second volet de l'enquête Migrations, Famille et Vieillesse (MFV) à La Réunion. Cette enquête de grande ampleur (déclinée dans les trois autres Drom « historiques » : Guadeloupe, Martinique et Guyane), constitue un instrument d'aide à l'élaboration et à la mise en œuvre de politiques publiques adaptées à chacun de ces départements et régions (voir page 12).

## DÉVELOPPER LES COOPÉRATIONS AVEC LES ENTREPRISES

Des relations partenariales originales avec des entreprises et des fondations se nouent aussi dans le cadre de projet de recherche spécifiques. L'institut a ainsi développé des actions de transfert de la recherche avec de grandes entreprises, notamment dans le cadre de l'évaluation de la politique d'égalité professionnelle entre les femmes et les hommes. Une des interrogations actuelles est la persistance de l'écart de rémunération entre femmes et hommes, alors que les différences se sont estompées en termes de participation au marché du travail et même renversées pour le nombre d'années d'études. Une autre question concerne la persistance d'inégalités dans les progressions de carrière. C'est dans ce contexte que se sont noués des partenariats originaux entre des chercheurs de l'Ined et quelques grandes entreprises telles que L'Oréal, Michelin et une compagnie aérienne. Le principe fondamental de ces collaborations est l'indépendance absolue des chercheurs, la liberté dans le choix des approches et des thèmes traités, ainsi que la restitution des travaux auprès des partenaires sociaux. Les entreprises mettent à disposition leurs fichiers de gestion du personnel anonymisés et certains documents institutionnels (accords collectifs, chartes, etc.) pour identifier et comprendre les mécanismes à l'œuvre. Pour les acteurs de l'entreprise, l'intérêt est de prendre du recul sur ses pratiques et de voir confirmer ou infirmer ses analyses. Pour la recherche, analyser des données d'entreprise est une occasion unique d'examiner les mécanismes producteurs des inégalités en regardant de façon détaillée à quels moments des carrières se mettent en place les différences entre femmes et hommes, et de tester la validité de certains modèles. Si chaque entreprise est un cas particulier, l'accumulation de ces recherches permet de constituer un corpus solide pour éclairer l'action publique. En outre les enquêtes en population générale restent indispensables dans l'étude de l'articulation entre vie familiale et vie professionnelle.



## LA BASE DE DONNÉES INTERNATIONALE SUR LA LONGÉVITÉ

La base de données internationale sur la longévité (IDL) contient des données individuelles vérifiées de près de 20 000 personnes décédées à 105 ans ou plus dans 13 pays du monde et a pour objectif de permettre à terme une mesure exacte de la mortalité aux âges très élevés. L'Ined prend actuellement en charge le développement et la coordination de cette base de données internationale, et a ajouté plusieurs milliers d'individus pour la France, la Belgique, l'Angleterre et les pays de Galles.

L'IDL offre actuellement des informations sur les personnes décédées à 105 ans ou plus pour les quatorze pays ou régions suivants : l'Allemagne, l'Angleterre et le Pays de Galles, l'Autriche, la Belgique, la province canadienne du Québec, le Danemark, l'Espagne, les États-Unis, la Finlande, la France, le Japon, la Norvège et la Suède. Les données sur les semi-supercentenaires décédés sont également disponibles pour ces pays à l'exception de la Finlande, de la Suède, de l'Espagne et du Japon. Pour chaque personne décédée, l'IDL offre des informations, telles que le sexe, la date de naissance, la date de décès, l'âge révolu en années lors du décès, les localités de naissance et de décès lorsqu'elles sont disponibles, ou encore le type de validation réalisée. Ces données permettent de réaliser des études sur la longévité et la mortalité et ouvrent la voie à une mesure exacte de la mortalité aux âges très élevés, et à son évolution.

En 2022, l'Ined a lancé le nouveau site web hébergeant cette base de données mise à jour :

Et un outil de visualisation des données (DataViz') est également mis à disposition des utilisateurs :



[www.supercentenarians.org](http://www.supercentenarians.org)



[https://idl-dataviz.shinyapps.io/dshbd\\_fr/](https://idl-dataviz.shinyapps.io/dshbd_fr/)



## CONTRIBUER ACTIVEMENT À L'ENSEIGNEMENT ET À LA FORMATION, EN FRANCE ET À L'ÉTRANGER

Dans le cadre de sa mission de contribution à la formation à la recherche par la recherche, l'Ined accueille chaque année des doctorants (voir p. 50) ; ses chercheurs et ingénieurs enseignent dans de nombreuses formations de l'enseignement supérieur en France comme à l'international. Sollicités pour leurs compétences spécifiques, ils ont dispensé leurs cours en 2022 dans 167 formations différentes, principalement en démographie, sociologie, statistique, économie, droit ou science politique, pour un total de 2 646 heures de cours. Les enseignements des chercheurs titulaires et des ingénieurs se font essentiellement auprès d'étudiants de master et de doctorat, tandis que les doctorants enseignent plus souvent en licence. Près d'un tiers de ces formations ont été dispensées auprès d'établissements installés sur le Campus Condorcet, principalement à l'EHESS et à l'Université Panthéon Sorbonne - Paris 1 (48 actions de formation au total sur l'année 2022). Elles s'inscrivent pour ces deux institutions dans le cadre des écoles universitaires de recherche Hautes études démographiques (HED) et Gender and Sexuality Studies (GSST) (voir page 57). La majorité des enseignements concerne la formation universitaire initiale alors que 5 % de ces formations s'adressent à des personnes poursuivant une formation continue ou relèvent de la formation professionnelle. Des chercheurs sont ainsi intervenus en 2022 dans des formations destinées aux personnels de l'Institut des Hautes Études de Protection Sociale (IHEPS), Institut régional du travail social (IRTS), École des Ponts ParisTech encore l'Université Fédérale de Santa Catarina (Brésil). En 2022, une douzaine de formations ont été délivrées à l'étranger, dont la moitié dans des pays hors Europe. Des formations ont ainsi été dispensées au Max Planck Institute for Demographic Research, à l'université Paris-Sorbonne d'Abu Dhabi, à l'Université Moi du Kenya ou encore à l'European Doctoral School of Demography qui se déroulait à Barcelone.

La politique de formation de l'Ined passe également par l'accueil d'étudiants au sein de ses locaux. En plus des enseignements dispensés, les chercheurs encadrent des étudiants pour leur mémoire ou lors de stages. Ainsi les

chercheurs de l'Ined ont encadré dix étudiants en Master 1 et trente-deux en Master 2 lors de l'année universitaire 2021-2022. Cinquante-six doctorants et trente-et-un post-doctorants ont été accueillis. Dans le cadre des collaborations avec les équipes de recherche des pays du Sud, l'Ined accueille chaque année durant 2 à 3 mois, au travers du laboratoire d'excellence (labex) iPops, des étudiants de master en fin de formation. L'objectif de ce séjour est d'accompagner les étudiants, principalement d'Afrique subsaharienne, dans la valorisation de leur mémoire de master pour le soumettre à la publication dans une revue et/ou dans la préparation de leur projet de thèse de doctorat. Enfin, l'Ined accueille, pour de courts séjours, des doctorants étrangers pour les accompagner dans l'élaboration de leur thèse, l'exploitation de données d'enquêtes et éventuellement la préparation d'un projet post-doctoral. En 2022, 16 % des doctorants et près de la moitié des post-doctorants accueillis ont un profil international.

## VALORISER LES TRAVAUX SCIENTIFIQUES AUPRÈS DES PAIRS

Chaque année, les chercheurs de l'Ined organisent et/ou participent à un nombre élevé de séminaires et de colloques en France et dans le monde. L'année 2022 a ainsi concentré un total de quarante séminaires et conférences scientifiques pilotés par l'institut, parfois en collaboration avec d'autres laboratoires de recherche, sur une ou plusieurs journées. L'Ined a également proposé vingt-neuf séances des Lundis de l'Ined, lieu d'échanges scientifiques pluridisciplinaires auquel participent chercheurs, ingénieurs, étudiants en master et doctorants de l'Ined et de l'extérieur. Tous ces séminaires scientifiques sont des moments de rencontre qui permettent aux chercheurs de présenter et discuter leurs travaux, de mutualiser les connaissances et d'échanger sur de nouveaux enjeux scientifiques. La mise en place de journées d'études et de séminaires en visioconférence a permis d'élargir les publics et d'accroître leur fréquentation. D'autre part, les chercheurs et ingénieurs de l'Ined organisent ou participent à l'organisation de nombreuses manifestations scientifiques. Ainsi, on dénombre près de 40 participations de chercheurs y compris doctorants

comme membres de comités d'organisation et/ou de comités scientifiques de colloques nationaux et internationaux, dont la European Population Conference, le XXI<sup>e</sup> colloque international de l'AIDELF « Démographie et Crises » ou encore le Population Association of America Annual Meeting. Communications et posters de chercheurs de l'Ined ont marqué l'actualité de l'institut lors de ces grands rendez-vous des sciences de la population.

## FAVORISER LES PROJETS DE COOPÉRATION INTERNATIONALE

L'Ined bénéficie d'un rayonnement international grâce à l'excellence des travaux de ses chercheurs et à son rôle actif au sein de la communauté scientifique mondiale. Ainsi, de 2019 à 2022, le nombre de publications scientifiques s'est élevé à 433 près de 40 % d'entre elles étaient le fruit de collaboration avec des partenaires étrangers. Cette notoriété est consolidée par la culture de la coopération avec les Suds (Afrique, Asie) qui s'appuie par exemple sur les observatoires de population pour le recueil de données. Au niveau international, les relations nouées avec les grands centres d'études démographiques en Europe ou en Amérique sont effectives et fortes. L'Ined fait partie de l'équipe de coordination du Generations and Gender Programme (GGP) en collaboration avec le Netherlands interdisciplinary demographic institute (NIDI), le Max Planck institute for demographic research (MPIDR) et la Commission économiques des Nations Unies pour l'Europe (UNECE). Il soutient l'École doctorale européenne de démographie (EDSD), une formation internationale à destination des doctorants. L'hébergement, dans ses locaux, de l'Union internationale pour l'étude scientifique de la population (UIESP) et de l'Association internationale des démographes de langue française (AIDELF) témoigne de cette vocation internationale de l'institut. L'Ined est également un acteur de premier plan de la production de grandes bases de données internationales telles que la Human Mortality Database (HMD) et l'International database on longevity (IDL).

# LA RECHERCHE DEMAIN

50

L'Ined accueille chaque année des doctorants et post-doctorants qui viennent de France ou de l'étranger. Ces chercheurs, qui préparent leur thèse ou l'ont récemment soutenue, contribuent aux activités scientifiques de l'établissement.

51

STRATÉGIE NATIONALE ET INTERNATIONALE

*En 2022, la Délégation aux affaires doctorales et post-doctorales a fêté ses 20 ans. Elle met en œuvre la politique de formation à la recherche par la recherche, une mission importante de l'Ined. Depuis deux décennies, elle accompagne celles et ceux qui seront les chercheurs de demain, tant sur le plan scientifique, matériel, qu'en terme d'insertion professionnelle. On compte cinquante-six doctorants à l'Ined en 2022, inscrits dans des universités françaises ou étrangères, ainsi que trente-et-un post-doctorants, issus de disciplines variées (démographie, économie, géographie, histoire, sociologie, etc.). Le recrutement des doctorants et post-doctorants s'opère chaque année par des appels à candidatures ouverts à tous les projets en sciences de la population ou par des recrutements dans le cadre de contrats de recherche.*

## L'ACCUEIL DOCTORAL : UN ACCOMPAGNEMENT ACTIF DES CHERCHEURS DE DEMAIN

Les doctorants de l'Ined disposent d'un environnement de travail stimulant, au sein duquel ils peuvent accéder à des formations et bénéficier du soutien des unités de recherche auxquelles ils sont rattachés selon leurs sujets de recherche, ainsi que des services d'appui à la recherche. Les doctorants sont dirigés ou co-dirigés par un chercheur statutaire de l'Ined pendant toute la durée de leur accueil. La vie scientifique est rythmée par des ateliers doctoraux mensuels animés par des chercheurs. Les doctorants y présentent leurs travaux de recherche en cours et développent des compétences en lien avec la communication scientifique et la construction du parcours professionnel. Parallèlement, plusieurs doctorants volontaires organisent chaque année une journée doctorale. Les nombreuses activités proposées visent à faciliter la future insertion professionnelle des doctorants, l'objectif de l'accueil doctoral à l'Ined n'étant effectivement pas seulement de conduire les doctorants à la soutenance de leur thèse mais aussi de former des chercheurs qui contribueront aux sciences de la population par leurs publications et leur capacité à mener à bien des projets de recherche.

Bien que ne délivrant pas de diplôme, l'Ined fait partie d'un réseau de formations doctorales associant plusieurs univer-

sités. Impliqué dans trois écoles universitaires de recherche (EUR), l'Ined co-porte, avec l'université Paris 1 Panthéon-Sorbonne, l'École des Hautes Études en Démographie (HED) au sein de laquelle il est notamment responsable de la formation doctorale. Il est également co-porteur avec l'EHESS de l'EUR Gender and Sexuality Studies (GSST) et de l'EUR Paris Graduate School of Economics (PGSE) de la Paris School of Economics. Ces EUR sont financées par le Programme Investissement d'avenir mis en œuvre par l'ANR (voir aussi page 59). Par ailleurs, des chercheurs de l'institut enseignent en master de démographie ou dans des disciplines connexes. La diversité des rattachements disciplinaires des thèses en cours reflète la pluridisciplinarité de l'Ined. Ainsi, parmi les thèses des doctorants accueillis à l'Ined en 2022, on en dénombre vingt-huit en sociologie, quinze en démographie, sept en économie, cinq en épidémiologie ou santé publique, deux en géographie, une en histoire et une en traitement du signal et de l'image.

En 2022, dix doctorants et doctorantes ont soutenu leur thèse :

- Constance BEAUFILS - L'inactivité professionnelle au cours du parcours de vie : un déterminant social de la santé des femmes aux âges élevés ?
- Amélie CHARRUAULT - Filles et garçons face aux violences dans les familles. Mesures, mécanismes et conséquences sur les parcours de vie
- Hoang Khanh Linh DANG - Risques de décès aux très grands âges de la vie
- Sarah DESCHENES - Dynamiques familiales et genre en Afrique subsaharienne. Une approche par les violences domestiques
- Tania LEJBOWICZ - Violences et écarts aux normes de genre. Enquête sur les trajectoires de femmes victimes de violences sexuelles
- Soumaila OUEDRAGO - Démographie et santé des jumeaux en Afrique subsaharienne
- Capucine RAUCH - Le sommeil, une variable d'ajustement ? Différences sociales et genrées au cours du cycle de vie
- Manon TORRES - Administrer l'égalité. Construction, articulation et conduite des politiques catégorielles de la ville de Paris



- Julie TREGUIER - Les systèmes de retraite, le couple et les inégalités de genre à la retraite
- Marta VEJJKOVIC - Mobilité sociale en cours de carrière et trajectoires de classe. Une contribution à l'étude de la stratification sociale en France entre 1970 et 2015

### LES SEJOURS DE RECHERCHE A L'ETRANGER : UN ATOUT POUR LE PARCOURS

L'Ined soutient la mobilité internationale des doctorants et post-doctorants afin qu'ils puissent s'inscrire dans le monde globalisé de la recherche, avec ses différentes façons de travailler et ses différentes approches théoriques et méthodologiques.

Pour faciliter l'insertion professionnelle des doctorants, l'Ined et le laboratoire d'excellence iPOPs proposent annuellement un programme de mobilités qui finance des séjours de recherche de quinze jours à trois mois dans un laboratoire d'accueil étranger. Ces séjours peuvent donner lieu à la mise en place de terrains d'enquêtes ou d'accueil auprès d'une équipe. Ils servent également à approfondir un aspect de la thèse dans le cadre de travaux comparés ou portant sur le pays de séjour, et à préparer les projets d'après thèse des jeunes chercheurs. En 2022, deux doctorants ont obtenu un financement iPOPs pour une bourse de mobilité doctorale, et six post-doctorants en ont une en cours.

Le partenariat entre l'Ined et l'École doctorale européenne de démographie (EDSD) permet quant à lui à des étudiants titulaires d'un master 2 et inscrits en première année d'études doctorales de suivre une formation intensive d'un an en sciences de la population dans l'un des établissements membres du réseau, et ce en langue anglaise. Au cours de l'année universitaire 2021-2022, deux étudiants ont été sélectionnés pour suivre cette formation.

### LE POST-DOCTORAT, UNE PASSERELLE ENTRE LA THÈSE ET DE NOUVEAUX PROJETS DE RECHERCHE

L'Ined propose des contrats post-doctoraux, d'un ou deux ans en général, à de jeunes chercheurs français ou étrangers. La sélection repose sur les compétences et l'expérience des candidats, la qualité et l'originalité de leur projet de recherche et son adéquation avec les thématiques de recherche de l'Ined. Le recrutement de chercheurs contractuels au post-doctorat enrichit la production scientifique de l'institut et offre aux chercheurs en début de carrière un tremplin pour le développement de leur carrière académique. L'activité principale des post-doctorants consiste ainsi non seulement à mettre en œuvre, en collaboration et avec l'appui de leur unité d'accueil, le projet de recherche sur lequel ils ont été sélectionnés, mais aussi à valoriser leur thèse et à préparer des candidatures. Les chercheurs post-doctorants peuvent être aussi recrutés dans le cadre de projets de recherche financés.



## INTERVIEW

Jenny Garcia et Gaëlle Meslay, lauréates d'une bourse post-doctorale Marie Skłodowska-Curie

**Pourquoi avez-vous candidaté à une bourse Marie Skłodowska-Curie ? Aviez-vous déjà un projet de recherche en tête ? Et comment s'est passée la candidature ?**

**Jenny Garcia** — Parallèlement à ma thèse qui portait sur la mortalité en Amérique latine, pendant mon doctorat je me suis intéressée aux aspects démographiques de la crise humanitaire au Venezuela. Souhaitant poursuivre mes recherches autour de ces thématiques, j'ai postulé pour une bourse post-doctorale Marie Skłodowska-Curie dans le but de partir travailler au Centre de Santé humanitaire de l'école Bloomberg de santé publique à Johns Hopkins University. Cette bourse me permet de mener mes recherches pendant deux ans aux États-Unis, puis pendant une année à l'Ined.

**Gaëlle Meslay** — Lorsque j'effectuais ma thèse sur les mariages de couples de même sexe, des problématiques relatives à la parenté étaient ressorties, problématiques que je souhaitais approfondir. Après avoir soutenu ma thèse, j'ai donc candidaté via l'Ined pour une bourse post-doctorale Marie Skłodowska-Curie en présentant mon projet de recherche, le lieu où je souhaitais réaliser mes recherches — l'université d'Austin aux États-Unis, l'université de mon tuteur, un chercheur avec qui j'avais échangé au préalable sur mon projet et qui avait accepté d'encadrer mes recherches. Grâce à cette bourse, je travaille actuellement à Austin pour deux ans, et je poursuivrai ensuite mon travail de recherche à l'Ined un an.

**Que pensez-vous que cette bourse peut vous apporter pour la suite ? Qu'envisagez-vous après votre séjour ?**

**Jenny Garcia** — Forte de cette expérience je voudrais continuer à effectuer des recherches. J'aimerais postuler à d'autres bourses et à des postes de chercheur.

**Gaëlle Meslay** — Pour moi, l'objectif de cette bourse est de développer de nouvelles approches et d'améliorer mon profil pour candidater par la suite à un poste dans la recherche. Je souhaiterais postuler à des postes de chercheur en France, au CNRS ou à l'Ined, ou dans des universités. C'est très utile de voir comment la recherche s'effectue à l'international (que ce soit la réalisation d'enquêtes ou la rédaction d'articles) et cela donne des idées pour de futures recherches. J'aimerais développer à mon tour ce type de méthodes en France ou en Europe.



Marie Skłodowska-Curie Actions



## UNE ENQUÊTE SUR LE DEVENIR DES DOCTEURS ACCUEILLIS À L'INED

En 2022, l'Ined a lancé une enquête prospective sur le devenir des docteurs accueillis à l'Ined pendant leur thèse ou leur post-doctorat. Cette enquête vise à connaître les modalités de l'intégration des jeunes chercheuses et chercheurs sur le marché du travail jusqu'à 5 ans après leur départ de l'institut. Elle permet également d'apprécier les bénéfices de cet accueil dans la poursuite du parcours et d'identifier des voies d'amélioration dans la préparation à la professionnalisation. Sur les 31 personnes sorties en 2020 et 2021, 19 ont répondu à l'enquête (61 %), dont 12 femmes et 7 hommes. Les 2/3 environ avaient été accueillis au cours de leur doctorat et 1/3 à l'occasion d'une recherche post-doctorale. Parmi les répondants de cette première édition, près de la moitié avaient une expérience de vie et/ou d'études à l'étranger.

### RÉSULTATS

#### Prise de poste

Dans la période écoulée entre la fin de l'accueil et le 1<sup>er</sup> janvier 2022, 8 personnes avaient candidaté à des postes à l'université ou dans la recherche publique (postes d'ATER, de MCF, de chercheur contractuel, de CR). Au 1<sup>er</sup> janvier 2022, tous les répondants étaient en emploi, de catégorie A, dont 6 en CDI ou fonctionnaires, et 13 en CDD de durées variables (entre 1 et 6 ans). 16 participants ont déclaré une situation financière avec laquelle ils sentaient à l'aise. En revanche pour 3 personnes, celle-ci nécessitait toutefois de la vigilance.

#### Des emplois plutôt en adéquation avec les attentes initiales

Presque tous les répondants projetaient de travailler dans le secteur public au moment de l'accueil à l'Ined, et en particulier dans l'enseignement supérieur et la recherche. Les emplois occupés après l'accueil étaient en adéquation avec ce souhait : tous relevaient du secteur public, très majoritairement académique, avec quelques postes dans les services statistiques des ministères. Les emplois étaient également jugés en adéquation avec le type de formation, le niveau d'études, et les conditions de travail ; et au moins en partie avec le projet professionnel et les prétentions salariales. Toutefois, depuis leur départ de l'Ined, 6 personnes avaient soit refusé soit renoncé à candidater à un poste à cause du salaire, de la durée de contrat, de l'utilité pour le projet professionnel, de la localisation géographique ou encore de l'articulation avec la vie personnelle.

#### Globalement, l'accueil à l'Ined a été bénéfique pour la poursuite du parcours professionnel

Y ont contribué, en particulier, le soutien des encadrants ou d'autres et chercheurs, les formations offertes, les dispositifs d'aide au financement de la 4<sup>e</sup> année de thèse, ainsi que les mobilités à l'étranger. Certaines des améliorations proposées par les répondants ont été mises en place au cours de l'année 2022. Ainsi est-il devenu possible de devenir docteur affilié à l'Ined durant l'année suivant la soutenance, afin de valoriser la recherche doctorale par des écrits, et de candidater à des emplois en adéquation avec les compétences acquises et le projet professionnel développé durant la thèse.

# UN RÉSEAU PARTENARIAL ET INTERNATIONAL

54

L'Ined joue un rôle de tête de réseau et d'animation de la recherche. L'Ined est membre de laboratoires et d'équipements d'excellence, co-porteur d'Écoles universitaires de recherche (EUR) et partenaires des plus grands établissements de recherche et d'enseignement supérieur en sciences de la population, en France comme à l'étranger. La politique partenariale et internationale de l'Ined vise à encourager les collaborations et la mobilité de chercheurs.

*L'institut est engagé dans de multiples projets et réseaux, nationaux et internationaux. Il est partenaire de la plupart des initiatives européennes d'envergure concernant les sciences de la population. Il accueille chaque année de nombreux chercheurs venus du monde entier et favorise la mobilité de ses propres chercheurs. Pour coordonner l'ensemble de ces actions, l'Ined dispose d'une direction des relations internationales et des partenariats (Drip). Elle accompagne les chercheurs dans la stratégie de réponse aux appels à projets français, européens et internationaux et plus généralement dans les recherches de financements externes pour les projets de recherche, dans le montage de partenariats scientifiques ou encore dans l'accueil de doctorants et de collègues étrangers. Cette direction appuie également la politique de l'Ined en matière de relations internationales en renforçant et structurant les partenariats en Europe et dans le monde.*

## DES PARTENARIATS D'EXCELLENCE SOUTENUS PAR LES INVESTISSEMENTS D'AVENIR

### LE LABORATOIRE D'EXCELLENCE – IPOPS

Le laboratoire iPOPs -Individus, Populations, Sociétés- est l'un des cent lauréats de l'appel d'offre « Laboratoire d'excellence » lancé en 2010 par le ministère de l'Enseignement supérieur et de la recherche dans le cadre des Investissements d'avenir financés par le Grand emprunt. Le programme de recherche s'articule autour des axes « Dynamiques familiales et vieillissement » et « Inégalités sociales, de genre et entre générations », avec des approches méthodologiques centrées sur les méthodes de *Life course analysis* et des comparaisons internationales. Le labEx iPOPs se place au cœur de la recherche et de la formation en sciences de la population. Il ouvre ses recherches aux mondes économique, social et politique et est porté par l'Ined, en partenariat avec les universités

de Bordeaux, Paris I Panthéon-Sorbonne, Paris-Nanterre, Strasbourg et l'Université Paris Cité. Sa politique scientifique consiste à soutenir le développement de partenariats, en France et à l'étranger, dans le champ des sciences de la population, à renforcer la formation d'étudiants et de jeunes chercheurs en démographie, notamment en offrant deux post-doctorats par an et en soutenant l'insertion professionnelle des doctorants, à assurer la valorisation, le transfert et l'expertise des travaux de recherche. Le labEx iPOPs conduit également une politique d'accueils en délégation d'enseignants-chercheurs pour une durée de six mois à un an.

Reconduit pour cinq ans en février 2019, les thèmes de recherche du labEx iPOPs ont été partiellement réorientés vers l'analyse des disparités territoriales et les liens entre territoires et inégalités. Ce labEx est également l'occasion d'exploiter de nouvelles données pour la recherche avec les données de type satellitaire, utilisées dans de nombreux projets pionniers.

D'autre part, il a permis de créer avec l'Université de Strasbourg une chaire d'excellence-attractivité en sciences de la population pour une durée de 5 ans, dont la lauréate, Sylvie Dubuc, enseignante de l'Université de Reading, a pris son poste au 1<sup>er</sup> janvier 2022 (voir page 59).

En 2022, le LabEx iPOPs a apporté son soutien financier et logistique au financement de quatre colloques et séminaires scientifiques, ainsi qu'à la publication de l'ouvrage *Les violences Sexistes après #METOO* suite à un colloque organisé par de jeunes chercheurs.



### UN OBSERVATOIRE FRANÇAIS DES PARCOURS DE VIE – LIFE OBS

Le projet LifeObs, lauréat de l'appel à manifestations d'intérêt « Équipements structurants pour la recherche » (EquipEx+) a démarré en novembre 2021 pour une durée de 8 ans. Coordonné par l'Ined, cet observatoire des parcours de vie



associe cinq partenaires : l'Insee, l'Université Paris Dauphine-PSL, les universités de Bordeaux et de Strasbourg et l'infrastructure de recherche PROGEDO. LifeObs est une infrastructure de recherche qui vise à développer un programme d'enquêtes longitudinales et innovantes sur les comportements familiaux, à accroître la diffusion des données, et à former les utilisateurs. Cette plateforme va donner à la France les moyens de conserver un rôle de premier plan dans les programmes d'enquêtes internationaux. LifeObs a un impact immédiat sur la production scientifique et servira de référence pour les politiques publiques, les médias et la société civile. Huit grandes enquêtes nationales, qui couvrent toutes les étapes du cycle de vie, de l'enfance à la vieillesse, seront réalisées. Trois d'entre elles sont inscrites dans des infrastructures de recherche européennes : le Generations and Gender Programme (GGP2020), l'Enquête sur la santé, le vieillissement et la retraite en Europe (SHARE) et la première cohorte d'enfants européenne GUIDE-EuroCohort. Trois grandes enquêtes en population générale sont également menées : l'enquête Familles et Employeurs portant notamment sur la conciliation vie familiale et vie professionnelle, l'enquête Famille permettant une analyse de situations familiales rares à partir d'une collecte associée au recensement de la population, et l'enquête Fécondité, sur les intentions de fécondité et le recours à la contraception. Enfin, outre ces projets à

grande échelle, LifeObs mène des enquêtes inédites visant à appréhender les comportements émergents et à élaborer de nouveaux indicateurs, comme l'Enquête sur la vie affective des jeunes adultes, et l'enquête AMP sans Frontières sur le recours à la procréation médicale assistée à l'étranger. En outre, des innovations sont attendues, notamment dans les méthodes de collecte ou par l'intégration de données administratives. Pour développer la visibilité et l'utilisation des enquêtes, en France et à l'étranger, les documentations seront traduites en anglais et les données diffusées sur des plateformes de données internationales. Enfin, des outils de formation à l'utilisation de ces enquêtes seront conçus et des données agrégées seront disponibles en ligne. La réunion de lancement s'est déroulée en février 2022.

 <https://lifeobs.site.ined.fr/>

#### L'INSTITUT CONVERGENCES MIGRATIONS – ICM

L'Ined est partenaire de l'Institut Convergences Migrations (ICM), créé en 2018, dont la mission est de concentrer et d'animer les forces de recherche dans le domaine des migrations en tirant parti de leur concentration sur le Campus Condorcet. L'ICM anime la recherche en réunis-

sant des disciplines, thématiques et institutions jusqu'ici séparées. François Héran, ancien directeur de l'Ined et maintenant professeur au Collège de France, en est le porteur scientifique. Patrick Simon, directeur de recherche à l'Ined, assure les fonctions de directeur du département formation et plusieurs chercheurs de l'Ined ont été sélectionnés comme fellows de l'ICM, ce qui permet de développer des collaborations de recherche. En outre, plusieurs projets de recherche portés par l'Ined (chercheurs titulaires et chercheurs associés) sont financés par l'IC Migrations : La minoration raciale et religieuse dans les classes supérieures ; les réintégrations par décret dans la nationalité française (1960-2020) ; Les migrations ukrainiennes dans le contexte de la guerre ; Archives et mémoires de 50 ans de combats par et pour le droit : le Gisti, l'immigration et la liberté de circulation ; La participation culturelle des immigrés et de leurs descendants.

 <https://www.icmigrations.cnrs.fr/>

## DEUX ÉCOLES UNIVERSITAIRES DE RECHERCHE (EUR)

### L'ÉCOLE DES HAUTES ÉTUDES EN DÉMOGRAPHIE – HED

Lauréate du Programme Investissements d'avenir, l'École des Hautes études en démographie (HED) est une école universitaire de recherche en réseau (EUR) portée par l'université Paris 1 Panthéon-Sorbonne et co-portée par l'Ined qui a la responsabilité de la formation doctorale, soutenue par les universités de Bordeaux, Strasbourg, Paris-Nanterre, Paris-Saclay, Paris Cité et de Picardie, huit écoles doctorales et dix unités de recherche. Sur le modèle des *graduate schools*, l'École HED met en place une nouvelle approche de formation à la recherche, dès le master, avec trois objectifs. Le premier est de renforcer et faire monter en compétence le vivier des démographes au travers de trois actions : le développement d'une formation à la recherche dès le master, l'internationalisation des recherches, et la mise en place d'une formation continue à la recherche. Créant un *continuum* entre master, doctorat

et insertion professionnelle, l'École HED constitue ainsi un puissant levier pour la formation doctorale en sciences de la population. Le deuxième objectif est d'accroître la visibilité de la démographie dans le monde académique, avec la mise en place d'un réseau de partenaires universitaires autour de formations d'excellence, afin de contribuer à la structuration de la démographie au sein du champ universitaire. Le troisième objectif est de mieux accompagner l'insertion professionnelle des docteurs, en développant de nouveaux partenariats.

Coordonnée par l'Ined, l'École HED a lancé son deuxième appel pour le recrutement de trois doctorants en 2022. Une seule, Mariam Bougma a été recrutée et accueillie au sein de l'Unité Démographie des pays du Sud de l'Ined sur le projet de thèse suivant : « Préférence de sexe et santé des enfants en Afrique de l'Ouest et Centrale : l'apport d'une approche régionale ». Les deux autres doctorants ont été recrutés par deux universités partenaires au projet, l'Université Paris 1 et l'Université de Strasbourg. Des formations sont ouvertes aux doctorants dans le domaine de la démographie ou de toute autre discipline dont le sujet de thèse est en partie démographique. Les modules sont ouverts aux post-doctorants, jeunes chercheurs et étudiants en Master 2 Recherche. Intitulées formations intensives de l'École HED et d'une durée de un à cinq jours, elles permettent d'acquérir une formation technique de niveau européen ou international, qui soit directement utilisable dans un travail de thèse. Au total, pour l'année 2022, six formations ont été assurées auxquelles 40 personnes ont participé.

 <https://ecolehed.fr>

### L'EUR « GENDER AND SEXUALITY STUDIES » – GSST

Portée par l'EHESS en association avec l'Ined, l'EUR Gender and Sexuality Studies (GSST), dont Céline Béraud (EHESS) est la nouvelle directrice scientifique et technique depuis septembre 2022 et Mathieu Trachman (Ined) l'adjoint, fait partie des lauréats 2019 de l'appel à projet « Écoles universitaires de recherche » du PIA3. Cette formation allant du master au doctorat implique six laboratoires de recherche : le CEMS, le CeSOR, le CESSP, le CMH, le CRH et l'IRIS.

GSST propose une formation dans les études de genre et de sexualités qui a pour originalité de reposer sur l'enquête empirique dans sa dimension interdisciplinaire – sociologie, histoire, anthropologie et démographie. Elle a pour objectif de former des professionnels de la recherche et de l'enseignement mais aussi des professionnels mettant en œuvre leurs savoirs dans les domaines de l'égalité des sexes et de la lutte contre les discriminations. À côté de l'ethnographie et du travail sur archives, elle donne une place centrale aux données statistiques comme outils d'objectivation puissants du genre et de la sexualité permettant de les inscrire dans l'ensemble des rapports sociaux.

Dans le cadre de cette EUR, les étudiants, doctorants et chercheurs de l'EHESS et de l'Ined peuvent bénéficier du fonds d'appui aux doctorants et aux enseignants-chercheurs. Sur l'année 2022, sept étudiants (masterants) ont suivi des formations assurées et prévues par le service des méthodes statistiques de l'Ined. D'autre part, une journée scientifique a été organisée le 15 juin 2022 permettant aux doctorants de présenter leurs travaux.

 <https://eur-genre-sexualite.eu/>

## LES PARTENARIATS INSTITUTIONNELS

Des accords-cadres sont régulièrement signés entre l'Ined et des organismes pour concrétiser l'intérêt et la volonté des chercheurs de l'Ined et de leurs partenaires, établir le cadre de la collaboration et les objectifs scientifiques. Ils formalisent des engagements autour d'activités de recherche, de formation et de valorisation scientifique. La stratégie nationale et internationale de l'Ined s'est consolidée en 2022 avec la poursuite de sa politique partenariale qui a donné lieu à la signature de plusieurs accords-cadres. Au niveau international, l'Ined est engagé dans de multiples projets et réseaux internationaux sur les cinq continents. Vingt-et-un accords-cadres internationaux sont actuellement en cours, qui portent sur des activités recherche, de formation et de valorisation de la recherche. En 2022, l'Ined a noué des partenariats avec l'Université de Parakou

au Bénin, l'Université Moi au Kenya, El Colegio de Mexico, ou encore avec le ministère de la santé du Chili, l'Université du Chili (Faculté des sciences sociales) ainsi que l'Université Alberto Hurtado. Cet accord-cadre a notamment donné lieu à une grande enquête nationale sur la santé, la sexualité et le genre au Chili. En parallèle, l'institut poursuit sa stratégie de visibilité à l'international à l'occasion de grands colloques internationaux tels que l'European Population Conference (EPC) 2022 et le Congrès du centenaire de l'Union Géographique Internationale (UGI). Au niveau national, plusieurs partenariats se sont concrétisés. Début 2022, l'Ined et l'EHESS ont signé une convention de partenariat pour renforcer leur longue et fructueuse collaboration au cœur du Campus Condorcet. La proximité des domaines de recherche des deux instituts permet de nombreuses interactions entre disciplines des sciences humaines et sociales, ainsi que la mise en place d'activités de valorisation de la recherche, de partage des savoirs et des méthodes. Grâce à cette convergence d'intérêts, les deux établissements ont notamment créé en 2020 l'École Universitaire de Recherche « Gender and Sexuality Studies » (EUR GSST, voir page 57). Par ailleurs, l'Ined a signé un accord-cadre partenarial avec l'Université de Strasbourg, et poursuivi ce partenariat avec l'ouverture de la Chaire d'excellence-attractivité en sciences de la population « Comportements et dynamiques démographiques des territoires » (voir encadré).

### MOBILITÉS ENTRANTES ET ACCUEILS EN DÉLÉGATION

Chaque année, l'institut accueille de nombreux chercheurs étrangers pour des séjours allant de quinze jours à trois mois, voire un an pour des doctorants et des accueils sabbatiques. Grâce à son programme de mobilité entrante, tout chercheur de l'Ined peut inviter au cours de l'année un ou plusieurs chercheurs ou doctorants d'une institution étrangère. En 2022, l'amélioration de la situation sanitaire a permis d'accueillir trente-quatre chercheurs et doctorants étrangers, 21 chercheurs et 13 doctorants. L'Ined accueille en délégation des enseignants-chercheurs de plusieurs universités pour contribuer à faire émerger au sein des universités des directeurs de thèse potentiels, familiers des structures et des recherches de l'institut, et permettre de

féderer les écoles doctorales qui s'intéressent aux questions de population. Ces enseignants chercheurs sont déchargés de leurs enseignements, entièrement ou partiellement, afin de mener leurs travaux de recherche ou préparer une habilitation à diriger des recherches. En 2022, 5 nouveaux enseignants-chercheurs ont été accueillis dans le cadre du labEx iPOPs et 5 autres ont été renouvelés.

### APPELS À PROJETS NATIONAUX ET EUROPÉENS

Les travaux de recherche de l'Ined sont en partie financés par les crédits budgétaires de l'établissement. Ils peuvent aussi bénéficier de dotations issues d'agences de financement telle que l'Agence nationale de la recherche (ANR), ou provenant d'organismes publics, de l'industrie ou de programmes européens. Pour obtenir le financement d'un projet de recherche, deux options sont possibles : répondre à des appels à projets qui financent les programmes les plus ambitieux ou faire appel à des sollicitations dites *ad-hoc* de financeurs potentiels. Les chercheurs de l'Ined disposent d'un pôle d'appui qui les accompagne dans leurs démarches relatives aux contrats de recherche, de la veille sur les appels à projets les plus pertinents au montage des projets jusqu'à leur gestion finale, en passant par la négociation des contrats.

En 2022, l'Ined a été doublement lauréat du Programme Prioritaire de Recherche sur l'autonomie avec deux projets de 5 ans. Ce succès témoigne de l'investissement scientifique de l'institut sur la thématique du vieillissement au cours des dix dernières années. De plus, un Projet d'Investissement d'Avenir (PIA) Excellences 4, dans lequel l'Ined est partenaire, a été déposé par Science Po, et accepté. Par ailleurs, un financement a été accordé dans le cadre du Programme National d'Accueil en Urgence des Scientifiques en Exil (PAUSE) et plusieurs projets ont été acceptés dans le cadre de divers appels à projet, confirmant le bon taux de succès aux appels à projets de l'institut.

Acteur majeur de la recherche démographique en Europe, l'Ined encourage ses chercheurs à répondre à des appels à projets européens et soutient ceux qui candidatent aux programmes European Research Council (ERC) et Horizon Europe. En 2022 Heini Väisänen, chercheuse de l'Ined, a obtenu une Starting Grant de l'European Research Council

(ERC), l'un des dispositifs de financement de la recherche les plus prestigieux et les plus sélectifs en Europe. Le projet SOC-MISC (Social Inequalities in the Risk and Aftermath of Miscarriage), doté d'un financement de 1,26 million d'euros sur 5 ans, démarrera à l'automne 2023. Par ailleurs, l'Ined participe à d'autres projets européens et internationaux dans le cadre des appels à projets du programme Horizon Europe ou encore auprès d'autres dispositifs de financement européens et internationaux.



## EN SAVOIR PLUS

### Signature d'un accord-cadre entre l'Université de Strasbourg et l'Ined & ouverture de la Chaire d'excellence attractivité en sciences de la population

Cet accord-cadre vient sceller une convergence d'intérêts entre l'Ined et l'Université de Strasbourg sur les questions de population qui les a amenés à nouer plusieurs collaborations depuis de nombreuses années. En matière de recherche, ils collaborent déjà dans le cadre de plusieurs projets de l'Agence nationale de la recherche, au sein du labEx iPOPs et de l'Equipex LifeObs (Observatoire français des parcours de vie). Ainsi, la conception de l'enquête « Migrations, famille et vieillissement » est réalisée en étroite collaboration entre les deux établissements, avec le concours de l'Insee. Plus généralement, l'Ined et l'Université de Strasbourg ont développé une expertise commune sur la démographie ultramarine. En matière d'enseignements, ils participent tous deux à la Haute école de démographie (HED) et pas moins de neuf chercheurs de l'Ined dispensent des cours à l'Université de Strasbourg.

### La Chaire d'excellence attractivité en sciences de la population « Comportements et dynamiques démographiques des territoires »

Dans le cadre du labEx iPOPs - Individus, Populations, Sociétés-, deux chaires en sciences de la population ont été créées. Il s'agit de la troisième chaire, après les universités Paris 1 et Bordeaux, créée pour une durée de cinq ans. Les travaux de recherche de la chaire contribueront au développement des recherches d'excellence actuellement menées au sein de l'unité mixte de recherche (CNRS-Université de Strasbourg) SAGE (Sociétés, Acteurs, Gouvernement en Europe) concernant l'étude des comportements et des dynamiques démographiques à une échelle locale, dans une perspective comparative. Cela concerne autant l'étude des villes et territoires en décroissance en France et en Europe, que des territoires plus spécifiques tels que ceux d'outre-mer. Ces recherches, au cœur des préoccupations actuelles de cohésion sociale et territoriale, viseront à éclairer les politiques publiques et sociales, autant qu'elles peuvent les orienter.



# L'INSTITUT NATIONAL D'ÉTUDES DÉMOGRAPHIQUES

L'Institut national d'études démographiques (Ined) est un organisme public de recherche spécialisé dans l'étude des populations, partenaire du monde universitaire et de la recherche au niveau national et international. Ses domaines de recherche sont en prise directe avec les enjeux économiques et sociaux contemporains.

61

Missions et objectifs de l'Ined .....	p. 62
Une approche pluridisciplinaire de la démographie .....	p. 66
Des enquêtes au cœur de la recherche .....	p. 70
Les Éditions de l'Ined .....	p. 74
Accompagner la recherche dans un développement responsable .....	p. 78



# MISSIONS ET OBJECTIFS DE L'INED

62

Fondé en 1945, l'Institut national d'études démographiques (Ined) est un organisme de recherche spécialisé dans l'étude des populations, en France et dans le monde. La diffusion des connaissances produites auprès d'un public large et la formation à la recherche sont deux missions essentielles de l'Ined.



63

L'INSTITUT NATIONAL D'ÉTUDES DÉMOGRAPHIQUES

*L'Ined est un acteur incontournable de la recherche en sciences de la population, au niveau national comme au niveau international. Cet établissement public français de recherche, placé sous la double tutelle des ministères en charge de la Recherche d'une part et des Affaires sociales d'autre part, conduit des travaux sur les événements de vie (naissances, unions, migrations, décès) qui concourent à la dynamique démographique. La palette des recherches menées, qui aborde aussi bien les déterminants de ces événements, les inégalités qui les sous-tendent ou leurs conséquences, est vaste. Les travaux de l'Ined éclairent le débat public sur un grand nombre d'enjeux majeurs du monde contemporain.*

## DES MISSIONS DE RECHERCHE, DE FORMATION ET DE VALORISATION

Les principales missions de l'Ined sont de mener des travaux de recherche sur les populations à un niveau national et international, de former à la recherche et par la recherche, et d'assurer l'information de la communauté scientifique et du grand public sur les résultats de ses travaux. Plus précisément, et tel que défini dans l'article 3 du décret n° 86-382 du 12 mars 1986 (modifié en 2015), l'institut :

- entreprend, développe et encourage, à son initiative ou à la demande des pouvoirs publics, tous travaux de recherche ayant pour objet l'étude des populations sous tous leurs aspects ;
- évalue, effectue ou fait effectuer toute recherche utile à la science démographique et à sa contribution au progrès économique, social et culturel du pays ;
- recueille, centralise et valorise l'ensemble des travaux de recherche démographique, tant français qu'étrangers ;
- informe les pouvoirs publics des connaissances acquises et développe une capacité d'expertise et d'appui aux politiques publiques menées pour répondre en particulier aux défis sociétaux et éducatifs dans son champ d'activité ;
- apporte son concours à la formation à la recherche et par la recherche dans les domaines de sa compétence en dispensant des formations, en accueillant des doctorants et en proposant des contrats post-doctoraux ;

- assure l'information du public sur les questions démographiques au travers notamment de ses publications, de sa bibliothèque ouverte à tous et de son site Internet ;
- diffuse au niveau international les travaux démographiques français et développe l'information démographique en favorisant l'usage de la langue française.

## UNE ACTIVITÉ PLURIDISCIPLINAIRE

Les travaux menés à l'Ined visent à décrire et à comprendre les changements à l'œuvre au sein des populations, qu'il s'agisse de fécondité, d'unions (formation et dissolution), de mobilités et de migrations ou de mortalité. Ils mettent en jeu des questions ayant trait aux rapports de genre, aux équilibres entre les générations, ou encore aux inégalités sociales ou géographiques. Une part importante des travaux porte sur la France mais le recours à la comparaison internationale est très fréquent. De nombreux travaux s'intéressent par ailleurs à d'autres aires géographiques. L'Ined a ainsi une longue tradition de recherches sur les Suds. Les problèmes de mesure et de méthodes, notamment en termes de collecte des données, sont aussi très présents dans l'activité de l'institut.

L'appartenance disciplinaire des chercheurs de l'Ined est variée et complémentaire : démographie bien sûr mais aussi sociologie, économie, histoire, géographie, statistique, anthropologie, épidémiologie ou médecine.

Les équipes de recherche de l'Ined sont organisées en dix unités de recherche et une unité mixte de service. Trois pôles transversaux viennent compléter la structuration des activités. Les travaux sont menés à l'échelle de la France ainsi que dans de nombreux autres pays ou régions du monde, souvent dans une perspective de comparaison. L'institut fait partie de plusieurs réseaux de recherche et participe à de nombreux projets nationaux et internationaux.

Les travaux de recherche de l'institut se fondent sur la combinaison d'approches quantitative, critique et qualitative des questions de population. L'approche est d'abord quantitative, l'analyse statistique et la production de données originales étant au cœur de l'activité. L'approche est aussi critique en engageant une réflexion sur les catégories, les concepts ou les mesures, aussi bien que sur les

résultats. Enfin, l'approche qualitative permet d'enrichir les analyses, en amont pour élaborer de nouveaux questionnements, en aval pour approfondir les résultats et construire des catégories d'analyse.

### DES RECHERCHES EN PRISE AVEC LES QUESTIONS DE SOCIÉTÉ

Les domaines de recherche de l'Ined sont en prise directe avec les grands enjeux du monde contemporain. Loin d'être figés, ils se renouvellent pour prendre en compte les questions émergentes. C'est le cas par exemple de l'observation des nouvelles formes de conjugalité et de parentalité, de l'analyse des flux migratoires exceptionnels ou des problématiques environnementales liées aux dynamiques démographiques. Sur ces nouveaux sujets, l'Ined concourt à la production de données originales qui enrichissent la statistique publique, sont diffusées à la communauté scientifique et valorisées auprès d'un large public. L'Ined joue régulièrement un rôle pionnier dans la conception d'enquêtes novatrices sur le plan des populations enquêtées, des thématiques abordées, en particulier sur des sujets de société sensibles, ou des méthodes utilisées.

Parce qu'ils traitent de questions universelles telles que les naissances, les unions, l'espérance de vie ou la mobilité, les travaux menés à l'Ined intéressent à la fois le grand public et les décideurs publics, les élus et les entreprises ; ils apportent une connaissance des évolutions de la société, permettent d'objectiver des questions sensibles, voire polémiques, et guident ainsi les politiques publiques. De par son champ de recherche et sa notoriété, l'Ined occupe une place privilégiée pour tisser un lien entre la société et la recherche.

### DES ORIENTATIONS STRATÉGIQUES FIXÉES TOUS LES CINQ ANS

La stratégie de l'Ined s'appuie sur l'élaboration de grandes orientations quinquennales qui constituent le document de référence préparatoire à l'élaboration d'un contrat d'objectif et de performance signé avec les deux ministres de tutelle.

Fruit d'une réflexion collective à laquelle participent l'ensemble des agents de l'établissement, ces orientations entrent en cohérence avec les recommandations du Hcéres formulées lors de l'évaluation de l'établissement, la stratégie nationale de la recherche et les grands projets d'intérêts national, européen et international. Elles fixent ainsi les défis à relever, déterminent les grands axes de recherche de l'institut ainsi que la stratégie de l'établissement qui permettra de relever ces défis et de suivre les orientations scientifiques. Elles font l'objet d'un suivi grâce à la mise en place d'indicateurs de suivi et de résultats. Les dernières orientations stratégiques ont été élaborées en 2020 et couvrent la période 2021-2025. Cinq grands axes de recherche ont été identifiés : Crises et populations : ruptures continuités et transformations ; Observations et mesures, perspectives critiques et historiques ; Faire sa vie : choix, opportunités et contraintes, aux différents âges de la vie ; Santé des populations : des progrès également partagés ? ; Espace, mobilités et migrations : parcours individuels et politiques publiques.

### UNE ACTIVITÉ RÉGULIÈREMENT ÉVALUÉE

L'activité de recherche de l'Ined est régulièrement évaluée :

- le conseil scientifique évalue les orientations scientifiques, analyse l'activité scientifique et examine chaque année les nouveaux projets de recherche de l'institut ;
- des comités scientifiques dédiés évaluent les projets soumis aux appels des agences nationales (ANR, IReSP, ANRS...) et des instances internationales (notamment la Commission européenne) ;
- les projets d'enquêtes en population sont soumis à l'avis d'instances scientifiques comme le Comité du label de la statistique publique ;
- le Haut Conseil de l'évaluation de la recherche et de l'enseignement supérieur (Hcéres) procède à une évaluation quinquennale des unités de recherche et de l'établissement ;
- l'activité individuelle des chercheurs est présentée tous les deux ans à la commission d'évaluation de l'institut.



# UNE APPROCHE PLURIDISCIPLINAIRE DE LA SOCIÉTÉ

66

Les équipes de recherche de l'Ined sont organisées en dix unités de recherche, une unité mixte de service et une unité d'appui à la recherche, correspondant chacune à une thématique ou une approche scientifique spécifique de la démographie. Les axes de recherche s'articulent autour des grands changements démographiques contemporains.

67

L'INSTITUT NATIONAL D'ÉTUDES DÉMOGRAPHIQUES

*L'approche scientifique de l'Ined comprend un large éventail de disciplines comme la démographie, la sociologie, l'économie, l'histoire, la géographie, l'anthropologie, l'épidémiologie, la statistique. Les questions de recherche sont abordées avec un souci de décloisonnement. C'est la raison pour laquelle chaque chercheur peut appartenir à deux unités de recherche distinctes.*

*Chaque unité, animée par un ou plusieurs chercheurs responsables, est évaluée tous les cinq ans par le Haut Conseil d'évaluation de la recherche et de l'enseignement supérieur (Hcéres). En plus des unités, trois pôles transversaux, qui ne portent pas de projets de recherche, favorisent les échanges méthodologiques.*

## FÉCONDITÉ, FAMILLES, CONJUGALITÉS [UR03]

L'unité 3 s'intéresse à l'évolution du mariage et de la famille en France et dans les pays développés. Elle suit plus particulièrement la diffusion des nouvelles formes de vie en couple et en famille et l'évolution de l'environnement familial dans lequel les enfants grandissent. Elle étudie les tendances de la fécondité et ses facteurs : désir d'enfant, fertilité, contraception, avortement...

## GENRE, SEXUALITÉ ET INÉGALITÉS [UR04]

L'unité 4 étudie l'évolution des rapports de genre, notamment dans le couple, dans la famille, au travail et dans la sexualité. Elle aborde les inégalités et leur articulation, en tenant compte des variations dans le temps et l'espace, les violences de genre mais aussi l'émergence de nouvelles normes sexuées au fil des générations. Une attention particulière est portée aux minorités de genre et de sexualité.

## MORTALITÉ, SANTÉ, ÉPIDÉMIOLOGIE [UR05]

L'unité 5 travaille sur la mortalité et l'état de santé des populations, en France et dans le monde, et effectue des comparaisons internationales. Dans le domaine de la mortalité, les recherches portent sur les évolutions et les

différences d'espérance de vie entre pays, entre catégories sociales, entre femmes et hommes notamment, sur la mortalité aux très grands âges et sur les causes de décès. La santé est abordée sous divers angles, du point de vue de ses conséquences et de ses déterminants, qu'ils soient individuels ou contextuels.

## LOGEMENT, INÉGALITÉS SPATIALES ET TRAJECTOIRES [UR06]

L'unité 6 s'intéresse au rôle que jouent le logement et l'espace résidentiel dans la dynamique contemporaine des inégalités : conditions de vie des ménages, accès à différents types et statuts de logement (social ou libre, non ordinaire, etc.) et de territoires, interaction de ces situations avec les trajectoires sociales et familiales. L'unité mène également une réflexion sur la mesure et les mécanismes de stratification sociale, considérant l'articulation du logement avec d'autres sphères de vie (travail, école, vie familiale...). Elle mobilise une pluralité de méthodes et de matériaux (questionnaires, entretiens, registres administratifs) et privilégie une approche longitudinale afin de donner à voir la construction des inégalités à l'échelle des parcours de vie.

## MIGRATIONS INTERNATIONALES ET MINORITÉS [UR08]

L'unité 8 étudie les migrations internationales et leurs conséquences sur les individus et sur les sociétés des pays d'origine et d'accueil. Ses recherches portent notamment sur les motifs et les modalités de la migration, ainsi que sur les processus d'intégration des populations immigrées et les phénomènes de discrimination. L'unité étudie également les minorités et la façon dont elles se forment une identité parallèlement à leur dynamique sociodémographique.

## DÉMOGRAPHIE ÉCONOMIQUE [UR09]

L'unité 9 regroupe des économistes et des démographes qui analysent les interactions entre économie et comportements démographiques. Ils étudient les processus expliquant les disparités de salaires, carrières, patrimoine et niveaux de vie entre femmes et hommes. Ils observent comment des

événements démographiques tels qu'une naissance, une séparation conjugale ou une fin de vie active, participent à la formation de ces disparités et leurs évolutions au cours du cycle de vie. Ils mesurent aussi l'effet des politiques sociales sur les comportements individuels ou familiaux.

### ÉTUDE LONGITUDINALE FRANÇAISE DEPUIS L'ENFANCE [UR10]

L'unité mixte de service Elfe réunit des équipes de recherche de l'Ined, de l'Inserm et de l'Établissement français du sang. Elle a pour objectif de suivre 18 300 enfants nés en France métropolitaine en 2011 de leur naissance jusqu'à leurs 20 ans. Il s'agit de mieux comprendre comment l'environnement, l'entourage familial et les conditions de vie influencent leur développement, leur santé, leur socialisation et leur parcours scolaire.

### HISTOIRE ET POPULATIONS [UR11]

L'unité 11 intervient dans trois domaines principaux : l'histoire économique et sociale, politique et sanitaire des populations ; la paléodémographie pour étudier les populations qui n'ont pas laissé de trace écrite ou compléter les sources classiques de la démographie historique avec un matériel archéologique ; l'histoire des savoirs démographiques et économiques pour connaître les conditions concrètes de la production et de la transmission des formes anciennes de ces savoirs et mieux analyser les textes et les pratiques savantes.

### MOBILITÉ, PARCOURS ET TERRITOIRES [UR12]

Partenaire du GIS Collège international des sciences du territoire, l'unité 12 s'intéresse à la diversité des parcours individuels et collectifs et leur inscription au sein de dynamiques familiales et territoriales. Elle analyse les interactions entre les liens familiaux et les liens résidentiels tissés au cours des histoires de vie pour comprendre l'ancrage des individus, des familles et plus largement des groupes, au sein du territoire. Ses travaux insistent sur le caractère pluriel des appartenances au regard des parcours migratoires et

sociaux, et en interaction avec les systèmes politiques dans lesquels elles s'inscrivent ; ils interrogent la construction des catégories d'observation (sociales, spatiales, culturelles) structurant les sociétés au regard de leur histoire et des politiques publiques. L'approche pluridisciplinaire de l'unité et la variété des terrains abordés permettent de confronter les diverses formes de dynamique des populations au sein de systèmes culturels différents.

### SANTÉ ET DROITS SEXUELS ET REPRODUCTIFS [UR14]

Cette unité est le fruit d'un partenariat entre l'Ined, l'Inserm, l'université Paris-Saclay et l'université Versailles Saint-Quentin-en-Yvelines. Ses recherches portent sur la sexualité, les pratiques contraceptives, l'IVG, le recours aux techniques d'assistance médicale à la procréation. Elles englobent les différentes dimensions de la santé (physique, mentale et sociale) ainsi que ses dimensions genrées, en particulier celles liées aux relations entre les sexes et les sexualités. Elles reposent sur une approche multidisciplinaire, à l'intersection de la démographie, la sociologie, l'épidémiologie, l'économie de la santé et la clinique. À côté des méthodes classiques fondées sur de grandes enquêtes en population générale, les recherches mobilisent l'exploitation de bases de données administratives complexes, dont celles de la sécurité sociale ou de l'AP-HP, qui s'ouvrent actuellement à la recherche.

### DÉMOGRAPHIE DES PAYS DU SUD [UR15]

L'unité 15 travaille sur les dynamiques démographiques des populations du Sud, à leurs ressorts et à leurs enjeux. Ses recherches portent notamment sur la situation particulière de l'Afrique et donnent lieu à des projets ciblés sur des contextes ou des catégories de population particulières pour saisir les dynamiques internes, les comportements émergents et les freins au changement. Elles s'appuient sur des comparaisons internationales pour analyser les tendances actuelles. L'unité est engagée dans plusieurs sites de suivi démographique au Sénégal, au Mali et au Burkina Faso, et développe une politique de partenariat avec des instituts nationaux de statistique et des instituts de recherche en Afrique.



### PÔLE APPROCHE BIOGRAPHIQUE ET MULTI-NIVEAU [XPM2]

Organisé en réseau, ce pôle propose des activités à vocation méthodologique portant sur l'analyse des processus interactifs et des liens complexes qui relient les divers événements au sein des trajectoires individuelles, sur la conceptualisation de catégories intermédiaires et leur mise en œuvre dans la collecte et l'analyse. Les activités du pôle reposent largement sur le Groupe de réflexion sur l'approche biographique (GRAB) qui rassemble des chercheurs de différentes institutions françaises et étrangères, de différentes disciplines (démographie, géographie, sociologie...) et s'appuie sur l'expérience de 25 enquêtes biographiques réalisées en France, en Afrique et en Amérique latine.

### PÔLE PERSPECTIVES INTERNATIONALES [XPM3]

Ce pôle méthodologique a pour objectif de stimuler la confrontation des démarches menées dans des contextes différents sur des problématiques similaires. Les activités sont orientées sur les comparaisons internationales et historiques,

tout comme sur la circulation des concepts et des méthodes entre terrains et entre disciplines. À cette fin, le pôle organise des journées scientifiques internationales et soutient des activités de formation auprès de partenaires étrangers.

### PÔLE VIEILLESSES ET VIEILLESSES [XPM4]

Espace de rencontres et d'échanges sur les questions, les stratégies et les méthodes de recherche portant sur cette thématique, le pôle réunit des chercheurs, ingénieurs et doctorants issus de différentes unités de recherche et de services de l'Ined. Il a pour objectif de favoriser la confrontation d'expériences et de compétences par-delà les champs géographiques et disciplinaires de ses participants.

### L'UNITÉ D'APPUI À LA RECHERCHE CNRS-EPCC-INED

Cette unité regroupe les personnels du CNRS et de l'Ined affectés à l'Humathèque de l'établissement public Campus Condorcet.

# DES ENQUÊTES AU CŒUR DE LA RECHERCHE

70

L'Ined se distingue par sa capacité à réaliser de grandes enquêtes de recherche. Reconnues en France et l'international pour leurs caractères complexes et innovants, elles produisent des données originales sur des thèmes souvent sensibles et constituent des matériaux précieux pour la recherche comme pour l'aide à la décision publique.



71

L'INSTITUT NATIONAL D'ÉTUDES DÉMOGRAPHIQUES

*Les enquêtes occupent une place centrale dans l'activité de recherche de l'Ined. L'institut est le seul établissement français de recherche à disposer d'un service dédié à la réalisation d'enquêtes de recherche et à bénéficier de l'expertise de son service des méthodes statistiques. Fruit d'un long travail de préparation, le champ d'étude des enquêtes et leurs protocoles sont très variés.*

## UNE ACTIVITÉ DE COLLECTE DES DONNÉES INTENSE

En 2022, l'activité de collecte des données a été intense. L'enquête Fin de vie dans les DOM, qui s'adresse à des médecins, s'est terminée début 2022 à La Réunion et à l'été 2022 dans les autres DROM. L'enquête AMP sans frontières, consacrée au recours à l'aide médicale à la procréation à l'étranger, s'est poursuivie et durera jusqu'en octobre 2023. La collecte pour l'enquête sur la vie affective des jeunes adultes (voir page 11) a démarré en novembre 2022.

L'enquête nationale Elfe aux 10 ans et demi des enfants a eu lieu tout au long de l'année 2022 (voir page 11). L'enquête ANRS-Trust-PrEP, visant à interroger en milieu hospitalier des jeunes hommes homosexuels ayant des comportements sexuels à risque VIH, a partiellement débuté en 2022.

Parallèlement, le travail de préparation a continué pour plusieurs enquêtes. Il s'agit notamment des enquêtes de l'Equipex+ LifeObs (voir page 55). L'Ined participe également projet européen COORDINATE, sur le bien-être des enfants en Europe, plus particulièrement les volets relatifs à la réalisation d'entretiens cognitifs, à la rédaction d'un Data Management Plan, ainsi qu'à la traduction du questionnaire et des documents de collecte. Les tests d'enquête sont la réalisation à petite échelle d'une enquête avant qu'elle ne commence vraiment, pour mieux la préparer. Ils permettent par exemple de vérifier que la formulation d'une question ne fait pas obstacle à sa compréhension par les personnes que l'on va aller interroger, ou que le protocole de collecte fonctionne. Plusieurs tests ont ainsi été menés pour les enquêtes Érfi2 (Étude des relations familiales et intergénérationnelles, volet français du programme international Gender and Generations

Program), Familles et Employeurs, ou l'enquête Le Lycée et après, menée auprès des lycéens polynésiens.

## INNOVER DANS LA COLLECTE ET LE TRAITEMENT DES DONNÉES

Pour renouveler et parfaire ses méthodes, l'Ined dispose de deux services uniques en leur genre. L'équipe du service des Enquêtes et Sondages intervient sur toutes les étapes permettant de mener à bien une enquête, de la conception à la mise à disposition des données à la communauté scientifique. Il travaille sur l'innovation en termes de collecte : méthodes « boule de neige », méthodes qualitatives diversifiées, étude de l'impact des incitations financières, etc. Le service a acquis une expérience particulière sur des enquêtes concernant des thématiques sensibles (fin de vie, violence, sexualité...) menées auprès de populations en situation difficile (personnes sans abri, prisonniers...) ou très spécifiques (adoptants et adoptés, femmes victimes d'excision...). En 2022, le service a lancé une analyse comparative des solutions informatiques permettant la réalisation de questionnaires et d'enquêtes. Plusieurs échanges méthodologiques avec des instituts partenaires (SpF, Sciences Po, Insee, CNRS, Cereq, etc.) ont eu lieu tout au long de l'année pour mettre en commun problématiques et solutions.

Le service Méthodes statistiques a pour mission d'accompagner les équipes projets de l'Ined dans la structuration des données d'analyse et la mise en œuvre de méthodologies adaptées pour les exploiter. Il œuvre à lever les difficultés techniques liées à l'analyse et la représentation des données. Il bâtit une offre de formations aux méthodes statistiques qu'il dispense ensuite, à destination des chercheurs.

## DIFFUSER DES MÉTHODES ET OUTILS POUR UNE RECHERCHE REPRODUCTIBLE ET COLLABORATIVE

L'Ined veille à partager son savoir dans les réseaux nationaux et internationaux spécialisés dans la production et l'exploitation de données quantitatives. Ses ingénieurs sont ainsi membres coordinateurs des réseaux Mate-SHS (Méthodes Analyses Terrains Enquêtes en SHS), du CNRS



## LES ENQUÊTES LONGITUDINALES

En interrogeant les mêmes personnes sur différents moments de leur vie, les études longitudinales permettent d'intégrer la dimension temporelle dans l'analyse des phénomènes démographiques.

Alors qu'un indicateur transversal est une photographie d'un phénomène à un instant donné – donc tributaire d'aléas conjoncturels – un indicateur longitudinal exprime les évolutions au long cours.

Il permet d'éviter un inconvénient majeur : la difficulté à évaluer une année donnée, transversalement, un phénomène qui par nature s'étale dans le temps et qui peut subir des changements de calendrier.

Les enquêtes longitudinales nécessitent de rassembler des statistiques sur de longues périodes. Elles sont menées soit en suivant l'avancée et l'avenir d'une cohorte jeune (comme c'est le cas pour l'enquête Elfe menée par l'Ined, voir page 10), soit en effectuant une enquête rétrospective pour reconstituer l'histoire passée d'une cohorte ancienne. Élaborer, organiser, réaliser et exploiter ce type d'enquêtes est un domaine d'excellence de l'Ined. L'enquête Elfe est exceptionnelle par sa taille et sa durée. Par ailleurs, l'institut est fortement impliqué dans d'autres programmes visant à développer des enquêtes longitudinales, comme LifeObs (voir page 55).

et de la Société française de statistique (SFdS). Ils assurent des formations dans des masters et réseaux de formation doctorale.

L'année 2022 a vu un nombre important de formations à l'utilisation d'outils et méthodes statistiques organisées par le service Méthodes statistiques (11 formations dispensées) à l'usage de publics internes comme externes. Des séminaires ont été organisés. Ces formations ont porté notamment sur des méthodes et outils facilitant la répliquabilité et la reproductibilité des recherches scientifiques, comme le logiciel R, largement utilisé dans la communauté scientifique, et le langage de balisage Markdown.

Le service des Enquêtes et Sondages, quant à lui, s'est fortement mobilisé pour la préparation du 12<sup>e</sup> Colloque francophone sur les Sondages de la Société française de Statistique (SFdS), dont il est l'organisateur et qui a eu lieu fin mars 2023.

### TRAITEMENT DES DONNÉES MASSIVES ET DATAVISUALIZATION

Les données administratives, telles que les données fiscales, les données des caisses de retraites et de la Caisse nationale des allocations familiales, et les données de santé sont de plus en plus accessibles à la recherche, même si elles restent protégées et réglementées. Elles sont précieuses car elles permettent de disposer d'informations fiables, précises et très récentes sur une large population. Les appariements entre différentes sources administratives augmentent encore leur richesse, notamment lorsqu'il s'agit de suivre des individus en longitudinal. L'institut s'est donc pleinement investi dans le traitement de ces données. C'est notamment le cas avec l'Échantillon démographique permanent (EDP) de l'Insee, qui fusionne données de recensement et d'état civil, données fiscales et sociales et données de trajectoires professionnelles. L'Ined a aussi fortement contribué à l'exploitation de l'EDP au travers du projet ANR Big\_Stat, qui s'intéresse à l'exploitation des données administratives et des fichiers d'enquête mis à disposition de la recherche en démographie. De plus, l'Ined bénéficie depuis 2017 d'un accès permanent aux données de santé via le SNDS. Un travail spécifique sur la mise en place d'appariements des données des enquêtes de l'Ined aux sources fiscales et administratives, mais aussi de santé, en lien notamment avec le CASD, a été mené en 2022 et sera poursuivi dans les années à venir.

Autre domaine dans lequel l'Ined s'est investi ces dernières années : la visualisation des données. L'évolution extrêmement rapide des techniques facilite aujourd'hui la création de graphiques interactifs. Une Mission de valorisation des bases de données démographiques a été créée fin 2021. Réunissant l'expertise du service des Enquêtes et Sondages et du service Méthodes statistiques, elle a œuvré depuis pour identifier de nouveaux outils de datavisualization. Avec le

recours à des solutions *opensource*, elle a mis au point en 2022 la production de graphiques dynamiques permettant la valorisation des bases de données démographiques et la visualisation de données. L'appui aux projets de recherche et de formations dans le domaine de la géomatique a été renforcé grâce à l'accueil d'un ingénieur géomaticien associé CNRS en 2022. La géomatique regroupe l'ensemble d'outils et méthodes permettant d'acquérir, de représenter, et d'analyser des données géographiques. Elle comprend des activités de collecte, de traitement et de diffusion des données géographiques et dépasse la simple

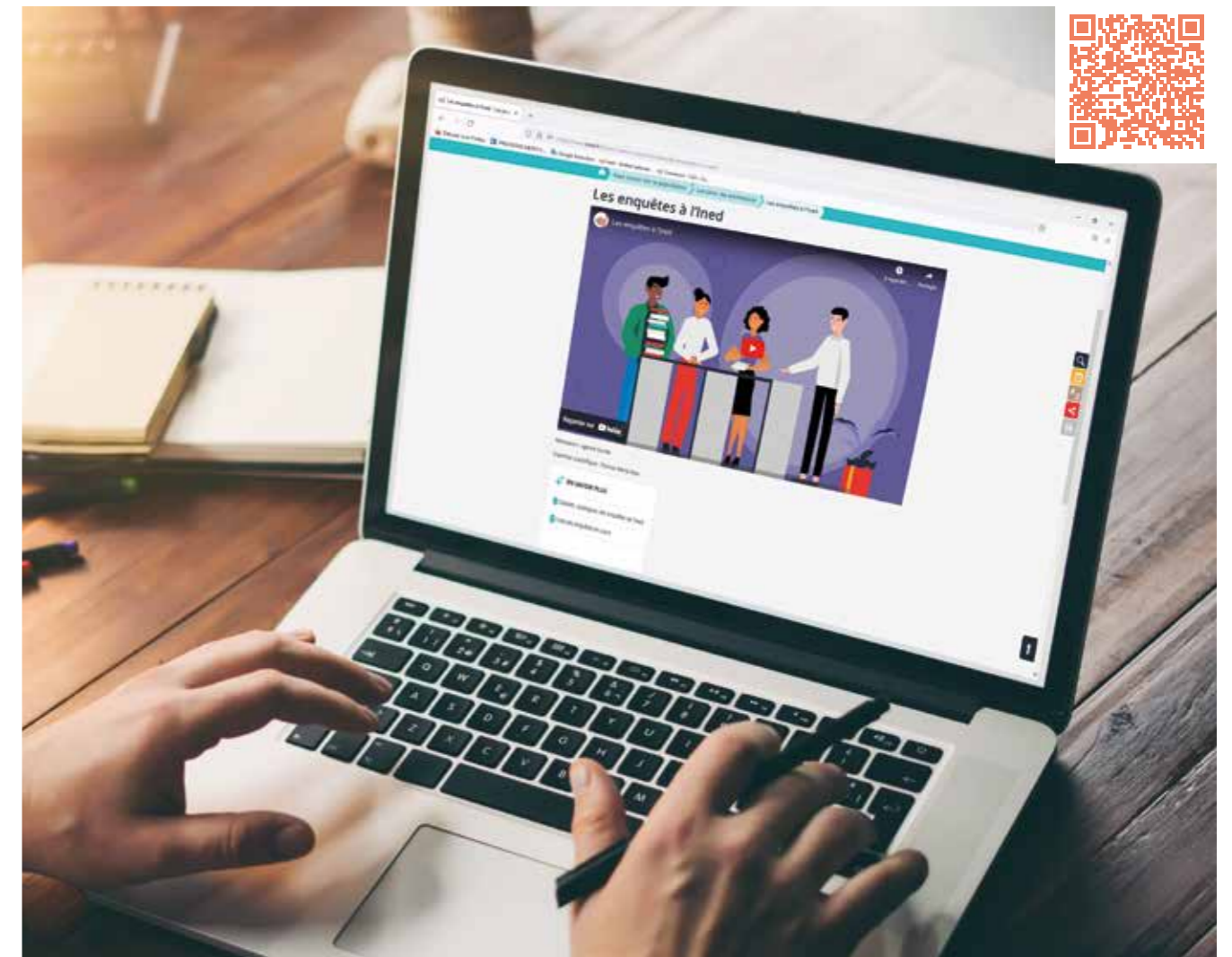
représentation cartographique de données – par exemple démographiques – et l'utilisation des systèmes d'information géographique (SIG).

### COMMENT SONT MENÉES NOS ENQUÊTES ?

Pour le savoir, regardez notre vidéo en ligne !



[www.ined.fr/fr/tout-savoir-population/jeux/les-enquetes-a-l-ined/](http://www.ined.fr/fr/tout-savoir-population/jeux/les-enquetes-a-l-ined/)



# LES ÉDITIONS DE L'INED

74

En publiant et en diffusant des ouvrages de référence ainsi que des revues scientifiques en français et en anglais, les Éditions de l'Ined jouent un rôle essentiel de diffusion des savoirs auprès de la communauté scientifique comme du grand public.

75

L'INSTITUT NATIONAL D'ÉTUDES DÉMOGRAPHIQUES

*Soumis à la validation de comités scientifiques, les ouvrages comme les articles publiés dans les revues sont reconnus internationalement pour leur qualité éditoriale et scientifique.*

## UN CATALOGUE DÉDIÉ À L'ÉTUDE DES POPULATIONS

Le catalogue d'Ined Éditions reflète la pluridisciplinarité de la sphère démographique et des unités de recherche de l'institut. Il comprend :

- Plus de 300 ouvrages de chercheurs français et internationaux publiés dans différentes collections :
  - Classiques de l'économie et de la population
  - Études et enquêtes historiques
  - Grandes Enquêtes
  - Méthodes et savoirs
  - Questions de populations
- la revue trimestrielle bilingue *Population* (français-anglais)
- le bulletin mensuel de vulgarisation scientifique bilingue *Population & Sociétés*
- la publication en ligne *Mémoires européennes du goulag* ([museum.gulagmemories.eu](http://museum.gulagmemories.eu)), diffusée en 4 langues (français, anglais, russe, polonais).

Une série intitulée Documents de travail, qui présente des travaux de recherche en cours ou sous forme provisoire, est également disponible.

## UN ENGAGEMENT FORT EN FAVEUR DU LIBRE ACCÈS

En cohérence avec son engagement pour la science ouverte, l'Ined s'est résolument tourné, en tant qu'éditeur, vers des solutions favorisant le libre accès. En 2022, les projets liés à la science ouverte ont particulièrement mobilisé l'équipe des éditions. Le fait marquant majeur est le passage au modèle diamant de la revue *Population* (voir encadré), mais bien d'autres travaux ont été menés en ce sens : création de nouveaux modèles de contrats permettant aux auteurs de conserver tous leurs droits, élaboration d'une politique de diffusion en archive ouverte, mise en place d'une procédure pour rendre disponible en ligne les

annexes des publications et compléments, rédaction d'une politique de partage des données associées aux publications, lancement du projet FNSO (Fonds national pour la science ouverte) pour le développement de la publication *Mémoires européennes du goulag*, travail sur l'accessibilité des publications aux personnes souffrant de handicap et participation à la rédaction de la Charte de l'Ined pour la Science ouverte.

## UNE ANNÉE DE PUBLICATIONS



### Population

Comme chaque année, dans sa revue scientifique de référence *Population* (voir encadré), l'Ined revient de manière détaillée sur les grands chiffres et tendances de la population de la France et établit la conjoncture démographique. Ce bilan s'appuie sur les données disponibles les plus récentes et souligne les tendances en cours concernant les migrations, la natalité, les interruptions volontaires de grossesse, les mariages et les divorces, les pacs et leurs ruptures ainsi que la mortalité.



### Population et sociétés

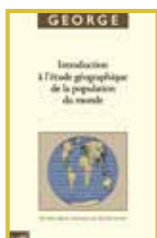
Il s'agit d'un bulletin d'information scientifique de quatre pages traitant chaque mois d'une thématique particulière, accessible au grand public. Il est en libre accès au format PDF ainsi qu'au format HTML sur le site Internet de l'Ined. Il est également diffusé en anglais et en français, sur les portails Cairn.info et Cairn international. L'ensemble des numéros, français et anglais, parus depuis 2010 y sont accessibles tandis que les numéros courants sont mis en ligne quelques jours après leur envoi à la presse, accompagnés des tableaux de données, ainsi que des annexes et figures. La notoriété de cette publication continue à croître en France mais aussi à l'international : en 2022, son lectorat a enregistré une hausse de 64 % des consultations et téléchargements pour la version anglaise.



### Tunisie, l'après 2011

Sous la direction de France Guérin-Pace et Hassène Kassar  
Collection : Grandes Enquêtes

Dix ans après les événements de 2011, perçus comme une véritable révolution, l'ouvrage entreprend de saisir les paradoxes qui traversent aujourd'hui la société tunisienne, tiraillée entre conservatisme et modernité, et d'en décrire la diversité. Au-delà des données factuelles sur l'emploi, l'éducation, le célibat, les rapports de genre, la mobilité géographique, il explore une dimension plus subjective, entre résistances, compromis et mutations, de cette société en mouvement. Il s'appuie sur une enquête sociologique menée auprès de plus de 3 000 Tunisiennes et Tunisiens.



### Introduction à l'étude géographique de la population du monde (Réédition)

Pierre George  
Préface de Denise Pumain  
Collection : Classiques de l'économie et de la population

Cette réédition de l'ouvrage de Pierre George, publié en 1951 par l'Ined, témoigne de la nécessaire intégration des savoirs de plusieurs disciplines. Pierre George a su enrichir la géographie classique française, dès l'après-guerre, d'une réelle ouverture vers des processus économiques et politiques jusque-là peu explorés par les géographes français. Avant la lettre, Pierre George a réellement pratiqué une démarche interdisciplinaire, intégrant avec subtilité les concepts et les méthodes de plusieurs sciences sociales.



### Fuzzy States and Complex Trajectories (version revue et corrigée)

Collection : Méthodes et savoirs  
Groupe de réflexion sur l'approche biographique  
Publication en ligne sur la plateforme OpenEdition Books

Du fait de la meilleure observation des parcours individuels au fil des enquêtes biographiques, les changements d'états ne peuvent être réduits à de simples événements. Ils sont marqués par des transitions plus ou moins étalées dans le temps. L'observation, la modélisation et l'interprétation de ces seuils flous entre deux situations constituent un champ de recherche foisonnant.

Dans cet ouvrage, les auteurs explorent les questions du traitement et de l'interprétation de ces transitions complexes.



### Multilevel Analysis: A Practical Introduction (traduction du Manuel pratique pour l'analyse multiniveau)

Arnaud Bringé, Valérie Golaz  
Collection : Méthodes et savoirs  
Publication en ligne sur la plateforme OpenEdition Books

Ce manuel pratique est destiné à tous les utilisateurs de bases de données statistiques qui souhaitent développer ou approfondir leurs connaissances en analyse multiniveau. Son objectif est de guider le lecteur dans ses premiers pas en posant des bases solides à la conceptualisation et à la mise en œuvre d'une approche multiniveaux.



## PRIX JEUNE AUTEUR 2022

Pour sa septième édition, le prix a été attribué à Ainhoa Elena Leger et Silvia Rizzi pour leur article « Estimation de la surmortalité dans les régions françaises et espagnoles pendant la première vague de la pandémie de Covid-19 : application de la méthode après/avant ».



<https://www.cairn.info/revue-population-2022-3-page-383.htm>



## POPULATION EN LIBRE ACCÈS !

Principale revue de démographie en France et renommée à l'international, *Population* est passée en juin 2022 au libre accès intégral et immédiat sans frais ni pour les auteurs et ni pour les lecteurs (modèle dit « diamant »). Cette transition vers la science ouverte s'effectue dans le cadre du nouveau programme de type « Subscribe to open » développé par Cairn, en partenariat avec le consortium des bibliothèques universitaires françaises (COUPERIN), de l'Agence bibliographique de l'Enseignement supérieur (ABES) et du ministère de l'Enseignement supérieur et de la recherche (MESR).

La revue a évolué pour s'adapter aux nouvelles normes :

- Accès libre immédiat à tous les articles sur les plateformes de diffusion Cairn.info et Cairn-int.info
- Conservation par les auteur-es de tous leurs droits sur leur contribution
- Réutilisation et diffusion des articles facilitées par des licences Creative Commons
- Politique souple de diffusion en archives ouvertes
- Mise à disposition d'annexes et compléments en ligne
- Nouvelle rubrique : Sources et données (Data Papers)
- Partage des données liées aux articles selon les principes FAIR



## INTERVIEW

ÉVA LELIÈVRE, codirectrice du comité de lecture des collections de l'Ined, et de WANDA ROMANOWSKI, cheffe du service des éditions

### Quelle est la politique de numérisation des Éditions de l'Ined ?

L'Ined dispose d'une collection d'ouvrages qui s'est constituée dès sa création en 1945. Valoriser et faire connaître ce fonds unique de plus de 300 titres est fondamental. Cela passe notamment par la numérisation. Les versions numériques et les versions imprimées des ouvrages, complémentaires, font l'objet d'un usage différent : les internautes pourront apprécier pour leurs recherches une navigation facilitée que leur permettra l'ouvrage numérique, tandis que le support papier leur offrira une possibilité de lecture approfondie.

### Tous les ouvrages des Éditions de l'Ined ont-ils vocation à être numérisés ?

Non pas nécessairement, à l'inverse, des parutions peuvent exister uniquement en version numérique, comme certains manuels par exemple. Néanmoins, depuis 2017, les Éditions de l'Ined diffusent, pour tout nouvel ouvrage, un format papier, un format ePub et un format PDF, auxquels a été ajouté, en 2020, le format html.

Une sélection a été opérée pour déterminer quels livres nous souhaitons numériser en priorité. Nous avons identifié trois catégories : des ouvrages assez récents, des ouvrages importants plus anciens et souvent épuisés, et enfin, des ouvrages majeurs qu'il était intéressant de faire préfacier pour fournir des éléments de contexte et souligner, selon les cas, leur dimension intemporelle, leur résonance avec l'actualité, leur apport aux sciences de la population ou encore les transformations de cette discipline et du regard porté sur la société.



<https://www.ined.fr/fr/publications/editions/>





# ACCOMPAGNER LA RECHERCHE DANS UN DÉVELOPPEMENT RESPONSABLE

78

L'activité de l'Ined se compose de la recherche, mais aussi d'un ensemble d'activités d'appui et de support qui, en amont comme en aval du travail scientifique, rendent possible la recherche, l'accompagnent et la facilitent, tout en créant des conditions d'exercice respectueuses des personnes comme de l'environnement.

79

L'INSTITUT NATIONAL D'ÉTUDES DÉMOGRAPHIQUES

*Pour mieux accompagner la recherche, plusieurs axes ont été identifiés pour la période 2021-2025 : moderniser, simplifier, partager les procédures et les outils de gestion ; rapprocher les collectifs de travail ; adapter l'accompagnement de la recherche au numérique, développer la veille technologique ; développer la connaissance commune interne des travaux de l'institut ; prendre en compte les effets environnementaux et sociétaux de l'activité de recherche.*

## UNE MODERNISATION DES APPLICATIONS ET ÉQUIPEMENTS

L'Ined a initié plusieurs projets visant à simplifier des procédures de gestion mises en œuvre par l'institut, tout en sécurisant la qualité des actes et données produits. En 2022, un effort particulier a été porté sur les processus financiers et RH, dont certains nécessitent un passage rapide à la dématérialisation complète, en lien avec le projet de refonte du système d'information (SI). Dans le domaine budgétaire, les services ont été mobilisés dans la phase préparatoire au déploiement du nouveau SI financier, dont la mise en production sera réalisée en janvier 2023. Dans le domaine des ressources humaines, l'Ined a mis en production son nouveau Système d'Information des Ressources humaines (SIRH) début 2022. Ce nouveau portail facilite le travail collaboratif au travers des formulaires et décentralise certaines fonctions RH. Depuis janvier 2022, l'Ined dépose aussi à échéance mensuelle l'ensemble de ses déclarations nominatives via son nouveau progiciel RH. Le jalon 1 du Contrat d'Objectifs et de Performance concernant la dématérialisation du nombre de processus a été atteint en ce qui concerne le processus de la paie. Le document, formalisé, a été réalisé dans le cadre de la mise en œuvre de la politique de contrôle interne et de maîtrise des risques de l'Ined.

L'Ined a également poursuivi la modernisation de ses équipements afin de faciliter la combinaison entre travail à distance et travail en présentiel : achat d'ordinateurs, perfectionnement des infrastructures permettant les réunions en format hybride, etc. De plus, l'institut a procédé à l'organisation d'un nouveau système de sauvegarde externalisé de ses serveurs. La convention encadrant cette prestation

de service a été conclue en 2022 et conduit naturellement à la mobilisation des équipes techniques de l'institut. L'année 2022 a également permis de finaliser le projet de déploiement à grande échelle de la virtualisation des postes de travail.

## ADAPTER L'ACCOMPAGNEMENT DE LA RECHERCHE AU NUMÉRIQUE

En 2022, il y a eu un fort accent sur les formations à l'utilisation d'outils et méthodes statistiques à l'usage de publics internes mais aussi externes, comme les masterants des établissements partenaires (voir page 72). Certaines séquences de séminaires ont été prolongées par un support vidéo disponibles sur Canal U. Une boîte à outils dédiée aux supports d'accompagnement aux outils et méthodes permet de centraliser l'ensemble des ressources disponibles sur l'intranet. De même, un groupe d'utilisateurs R a été créé. Il vise à fédérer les pratiques et besoins dans l'utilisation de cet outil. Au-delà du support individuel mis en place, les groupes d'utilisateurs permettent d'accompagner au plus près les groupes d'exploitation.

## RESSOURCES HUMAINES ET CONDITIONS DE TRAVAIL

En 2022, l'Ined a mis en œuvre la loi de programmation de la recherche et la loi de la transformation de la fonction publique. Des échanges nourris avec les représentants du personnel ont permis d'aboutir à la définition des lignes directrices de gestion et à la mise en application des revalorisations salariales des personnels chercheurs. Cela a été l'occasion de revoir en profondeur la politique de l'Ined pour la formation doctorale et post-doctorale, ainsi que pour l'accueil des nouveaux doctorants. Une enquête sur l'insertion des jeunes docteurs a été réalisée (voir page 53). L'Ined a par ailleurs engagé en 2022 les démarches en faveur de la labélisation HRS4R par la Commission européenne (Human resources strategy for researchers), ce qui a également mené l'institut à revisiter l'ensemble des processus de gestion des ressources humaines concernant ses chercheurs permanents et non permanents. L'année 2022 a été consacrée à la constitution du dossier de demande de labélisation : description



## UNE INTENSIFICATION DE LA POLITIQUE EN MATIÈRE DE RSE

L'Ined veille à inscrire son action dans un développement durable et responsable, tant pour l'environnement que pour les femmes et les hommes qui le composent. Le groupe de travail RSE a été créé en 2021, avec pour mission d'identifier les enjeux majeurs et axes de travail pouvant structurer le lancement d'une démarche relative à la RSE (Responsabilité sociétale des entreprises). Il a formulé en 2022 une vingtaine de propositions d'actions. L'institut s'appuiera sur ces travaux pour élaborer son schéma directeur « Développement durable et responsabilité sociétale et environnementale », dans une démarche impulsée par le ministère de l'Enseignement supérieur et de la recherche. Un comité de suivi a été mis en place dans ce but. Parallèlement, l'institut poursuit les démarches déjà engagées en termes de recyclage ou encore d'achats éco-responsables et solidaires. La définition des besoins d'achats et la sélection des fournisseurs tiennent ainsi systématiquement compte d'exigences ou de critères en lien avec l'impact environnemental des marchés. Les entreprises travaillant avec l'Ined doivent ainsi justifier d'outils ou de consommables écoresponsables et utiliser des moyens de livraison respectant l'environnement.

du processus d'analyse des écarts, liste de contrôle d'auto-évaluation sur le recrutement ouvert, transparent et basé sur le mérite (OTM-R), analyse des écarts (autodiagnostic) et plan d'action. La démarche HRS4R vise à améliorer les pratiques des établissements œuvrant dans la recherche et comporte plusieurs volets, comme le respect de l'éthique, le recrutement, les conditions de travail ou la formation. Parallèlement, l'Ined a poursuivi le travail déjà entrepris pour assurer des conditions de travail épanouissantes et respectueuses de chacun. Le groupe de travail RSE (voir encadré) a formulé en 2022 une série de recommandations portant notamment sur les conditions de travail, le bien-être et la politique d'égalité et de lutte contre les discriminations. Dans le cadre du plan d'action relatif à l'égalité professionnelle entre les femmes et les hommes pour la période

2021-2023, des sessions de formation de sensibilisation aux violences sexuelles et sexistes ont été mises en place. Enfin, une semaine de la qualité de vie au travail et des moments de rencontre conviviaux ont été organisés. Des activités physiques sont également proposées dans l'établissement.

### ÉTHIQUE, INTÉGRITÉ SCIENTIFIQUE ET DÉONTOLOGIE

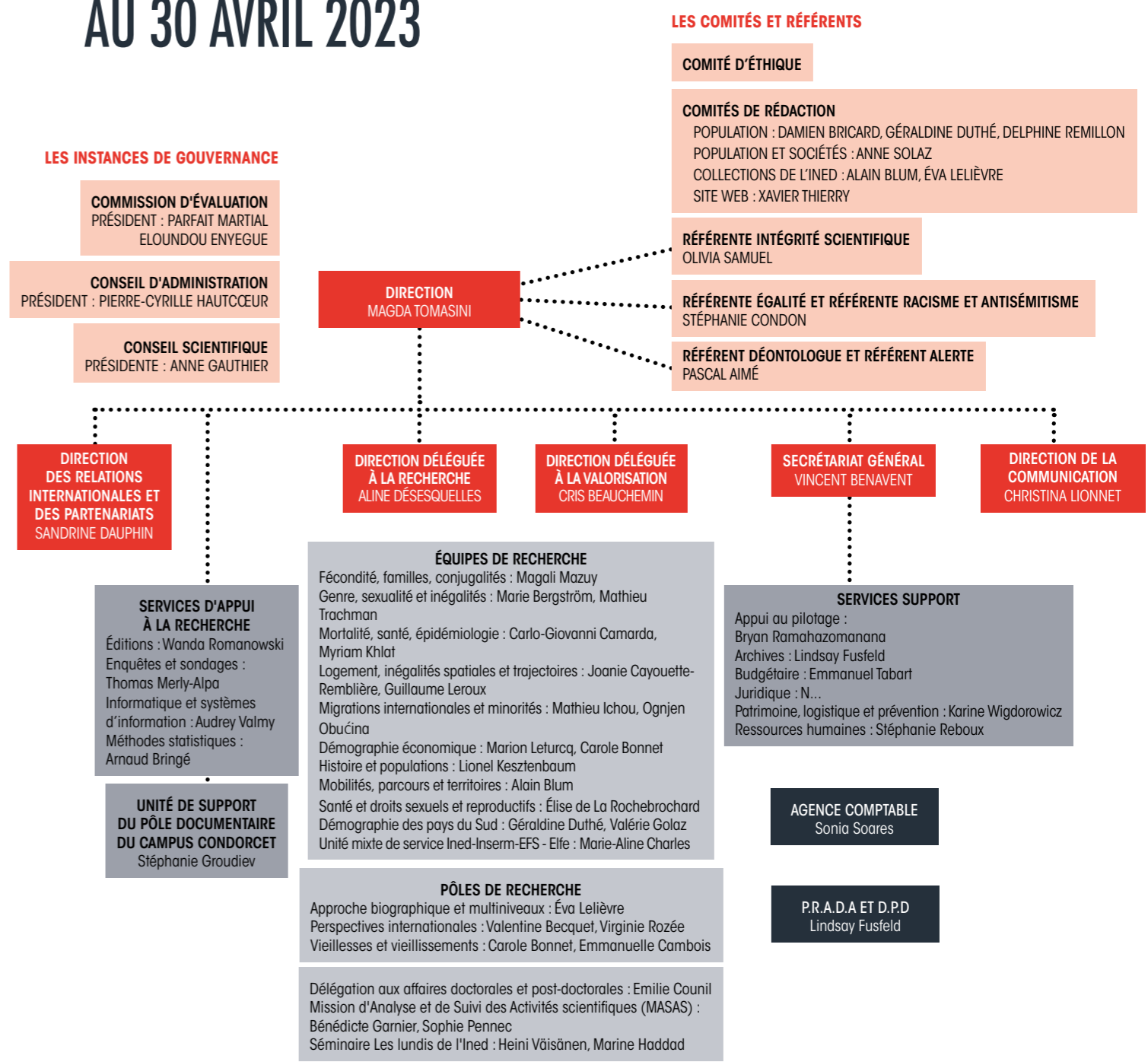
En 2022, l'institut a intensifié son engagement dans l'approche éthique de son activité, avec la nomination d'un Référent déontologue et alerte. Le Référent déontologue a pour mission de conseiller les agents qui font appel à lui pour évoquer des questions touchant aux obligations déontologiques qui s'imposent aux personnels de la fonction publique (tels que la neutralité, la laïcité, la loyauté, le devoir de réserve, le secret professionnel ou la discrétion professionnelle), à la prévention et à la cessation des conflits d'intérêts, aux cumuls d'activités ou de rémunérations ou aux conditions de départ vers le secteur privé et d'entrée ou de retour dans le secteur public.

Le référent lanceur d'alerte a une mission différente : celle de recueillir les signalements qui lui sont adressés par les personnes souhaitant porter à sa connaissance des actes ou des faits susceptibles de constituer un crime ou un délit, une violation ou une tentative de dissimulation d'une violation d'un engagement international, d'une loi ou d'un règlement. D'une manière plus générale, une menace ou un préjudice pour l'intérêt général peuvent faire l'objet d'un signalement, sans qu'il s'agisse nécessairement d'un fait illégal. Il peut s'agir par exemple d'un risque sanitaire ou environnemental.

Par ailleurs, une journée de réflexion sur les libertés de la recherche et des chercheurs a été organisée en 2022 par le Comité d'éthique de l'Ined, en liaison avec le Référent à l'intégrité scientifique de l'Ined. Celui-ci a pour mission d'exercer une veille sur la mise en œuvre d'une politique de l'intégrité scientifique par l'établissement, de prévenir les manquements (falsification de données, fabrication de données, plagiat, auto-plagiat, usurpation de la qualité d'auteur, etc.), et de sensibiliser les personnels à ces questions, de recueillir toute allégation de manquement présumé et d'instruire les cas qui lui seraient signalés.



## ORGANIGRAMME AU 30 AVRIL 2023



Organigramme ..... p. 83  
 Gouvernance ..... p. 84  
 Chiffres clés 2022 ..... p. 86

## CONSEIL D'ADMINISTRATION au 30 avril 2023

Le conseil d'administration, outre l'approbation du budget de l'établissement, s'assure que les activités de l'Institut s'inscrivent dans les orientations définies par les tutelles et qu'il a approuvées (orientations stratégiques, scientifiques et contrats d'objectifs). Il est également consulté sur les questions stratégiques concernant l'Institut.

### Membres de droit

Président : M. Pierre-Cyrille Hautcoeur, Professeur à Paris School of Economics, directeur d'études à l'École des hautes études en sciences sociales (EHESS).

### Représentants du ministre chargé des Affaires sociales

- M. Fabrice Lenglar, Directeur de la Direction de la recherche, des études, de l'évaluation et des statistiques, (Drees), ministère des Solidarités, de l'autonomie et des personnes handicapées
- Mme Christelle Minodier (suppl.), Cheffe de service, adjointe au directeur de la Drees, ministère des Solidarités, de l'autonomie et des personnes handicapées
- N..
- Mme Valérie Ulrich (suppl.), Cheffe de la mission recherche à la Drees, ministère des Solidarités, de l'autonomie et des personnes handicapées

### Représentants du ministre chargé de la Recherche

- Mme Magali Reghezza-Zitt, Cheffe du secteur des sciences de l'homme et de la société au Service de la stratégie de la recherche et de l'innovation, Direction générale de la recherche et de l'innovation, ministère de l'Enseignement supérieur, de la recherche et de l'innovation
- Mme Johanna Eimer (suppl.), Chargée de mission du secteur sciences de l'homme et de la société au service de la stratégie de la recherche et de l'innovation, Direction générale de la recherche et de l'innovation, ministère de l'Enseignement supérieur, de la recherche et de l'innovation

### Représentant du ministre chargé de l'Immigration

- M. Éric Jalon, Directeur général des étrangers en France, ministère de l'Intérieur et des Outre-mer
- M. Guillaume Mordant (suppl.), Chef du département des statistiques, des études et de la documentation, ministère de l'Intérieur et des Outre-mer

### Représentants du ministre chargé de l'Enseignement supérieur

- Mme Pierrette Schuhl, Sous-directrice des systèmes d'information et des études statistiques, Direction générale de l'enseignement supérieur et de l'insertion professionnelle (DGESIP) ministère de l'Enseignement supérieur, de la recherche et de l'innovation
- M. Marc Filser (suppl.), Conseiller scientifique à la DGESIP, ministère de l'Enseignement supérieur, de la recherche et de l'innovation

### Le Directeur général de l'Institut national de la statistique et des études économiques (Insee) :

- M. Jean-Luc Tavernier, Directeur général de l'Insee
- Mme Christel Colin (suppl.), Directrice des statistiques démographiques et sociales à l'Insee

### Le Directeur général de la cohésion sociale

- M. Jean-Benoît Dujol, Directeur général de la cohésion sociale
- M. Christophe Fourel (suppl.), Chef de la mission analyse stratégique, synthèses et prospective, Direction générale de la cohésion sociale, ministère chargé des affaires sociales

### Représentants des utilisateurs des travaux de l'Institut (organisations syndicales et professionnelles et associations)

- N..
- Mme Claire Loupias, Responsable des études au Conseil d'orientation des retraites (COR)
- M. Gautier Maigne, Directeur du département Société et politiques sociales, France stratégie
- M. Denis Raynaud, Directeur de l'Institut de recherche et documentation en économie de la santé (Gip-Irdes)

### Personnalités compétentes dans le domaine de la population ou dans des disciplines connexes à la démographie

- M. Jean-François Giret, Professeur de sciences de l'éducation et directeur de l'Institut de recherche sur l'éducation, université de Bourgogne
- M. Marc Pilon, Démographe, Directeur de recherche émérite, Institut de recherche pour le développement (IRD)
- Mme Muriel Roger, Professeure de sciences économiques à l'Université Paris 1 Panthéon-Sorbonne, responsable du département Méthodes et statistiques publiques de la TGR Progedo

### Représentants du personnel au CA

- Mme Carole Bonnet, Sgen-CFDT
- M. Fabrice Cahen, SNTRS-CGT
- Mme Stéphanie Condon, SNTRS-CGT
- Mme Sophie Pennec, SNTRS-CGT
- M. Laurent Toulemon, Sgen-CFDT

## CONSEIL SCIENTIFIQUE au 30 avril 2023

Le conseil scientifique évalue les orientations scientifiques de l'Institut et donne un avis consultatif sur la politique de l'établissement ou toute question touchant à l'activité scientifique, ainsi que sur les profils de recrutement de nouveaux chargés de recherche. Il est constitué de quatre collèges.

### Membres nommés

Présidente : Mme Anne Gauthier, Senior Researcher à l'Institut démographique interdisciplinaire néerlandais (NIDI), Coordinatrice scientifique du Programme générations et genre (GGP), Professeure d'études comparatives sur les familles à l'université de Groningen

### En qualité de personnalités extérieures à l'Institut choisies en raison de leur compétence dans le domaine de la population ou dans les disciplines connexes à la démographie

- Mme Anne Gauthier (présidente), Senior Researcher à l'Institut démographique interdisciplinaire néerlandais (NIDI), Coordinatrice scientifique du Programme générations et genre (GGP), Professeure d'études comparatives sur les familles à l'université de Groningen
- M. Patrick Gerland (vice-président), Chef de la section des estimations et des projections démographiques à la Division de la population des Nations unies
- M. Jaime Eduardo Barrientos Delgado, Professeur Associé de psychologie à l'université Alberto Hurtado de Madrid
- M. Donatien Beguy, Statisticien et démographe au Centre de données conjoint de la Banque mondiale-HCR
- Mme Anastasia Jessica Gage, Professeure au Department of Global Community Health and Behavioral Sciences à l'université de Tulane
- Mme Christine Le Clairche, Professeure des Universités en sciences économiques à l'université de Lille
- Mme Gwenn Menvielle, Directrice de recherche au sein de l'équipe de recherche en épidémiologie sociale à l'Institut Pierre-Louis d'épidémiologie et de santé publique IPLESP (Inserm – Sorbonne Université)
- Mme Maria Cristina Sousa Gomes, Professeure assistante dans le Département de sciences sociales politiques et du territoire de l'université de Aveiro au Portugal

### En qualité de représentants d'organismes de recherche ou d'études

- Mme Marta Dominguez Folgueras, Professeure associée, Centre de recherche sur les inégalités sociales, Cris - Sciences-Po Paris

- Mme Julie Labarthe, Sous-directrice de l'observation de la solidarité à la Drees
- Mme Sylvie Le Minez, Cheffe de l'unité des études démographiques et sociales à la direction des statistiques démographiques et sociales de l'Insee
- M. Thierry Rocher, sous-directeur des évaluations et de la performance scolaire à la direction de l'évaluation, de la prospective et de la performance (Depp)

### En qualité de représentants des utilisateurs des travaux de l'Institut, choisis notamment parmi les organisations syndicales et professionnelles et les associations

- M. Laurent Nowik, Responsable de l'unité de recherche sur le vieillissement (URV), direction Statistiques, prospective et recherche (DSPR) à la Cnaf
- Mme Virginie Gimbert, Responsable du Département recherche, études et valorisation scientifique à la Cnaf
- Mme Laurence Rioux, Secrétaire générale du Haut conseil de la famille, de l'enfance et de l'âge (HCFEA)
- M. Jean-Philippe Vallat, Directeur des politiques et actions familiales et des études à l'Unaf

### Membres élus par le personnel

- Mme Valentine Becquet, Chargée de recherche, SNTRS-CGT
- M. Arnaud Régnier-Lailier, Directeur de recherche, soutien SNTRS-CGT
- Mme Delphine Remillon, Chargée de recherche, soutien Sgen-CFDT
- Mme Aurélie Santos, Ingénieure d'études, soutien SNTRS-CGT
- M. Laurent Toulemon, Directeur de recherche, Sgen-CFDT

## COMMISSION D'EVALUATION AU 30 AVRIL 2023

### Membres nommés

Président : M. Parfait Martial Eloundou Enyegue, professeur à Cornell University

- M. William Berthomière, Géographe/Directeur de recherche au CNRS de Bordeaux
- Mme Sylvie Gadeyne, Professeure de sociologie à la Vrije Universiteit Brussel
- Mme Sylvie Monchatre, Professeure de sociologie à l'Université Lumière Lyon 2
- M. Georges Reniers, Associate professor de démographie à la London School of Hygiene and Tropical Medicine
- M. Gregory Verdugo, Professeur d'économie à l'université d'Evry-Val d'Essonne

### Membres élus

- Mme Marie Bergström, Chargée de recherche
- Mme France Guérin-Pace, Directrice de recherche
- M. Mathieu Ichou, Chargé de recherche
- Mme Ariane Pailhé, Directrice de recherche
- M. Wilfried Rault, Directeur de recherche
- Mme Christine Théré, Directrice de recherche

# L'INED EN CHIFFRES

86

24,4 M€

DE BUDGET DE DÉPENSES EXÉCUTÉ EN 2022,

DONT 5,6 M€

DE RESSOURCES PROPRES



≈ 3 700

CITATIONS DANS LA PRESSE  
EN 2022



250

PERSONNES



90

INGÉNIEURS,  
TECHNICIENS  
TITULAIRES



59

CHERCHEURS  
TITULAIRES



43

CHERCHEURS  
ASSOCIÉS



4

SERVICES D'APPUI À  
LA RECHERCHE



1

UNITÉ D'APPUI À  
LA RECHERCHE



250



ENQUÊTES RÉALISÉES  
DEPUIS LA CRÉATION  
DE L'INED

+ 85

DOCTORANTS ET  
POST-DOCTORANTS  
ACCUEILLIS



11

CHERCHEURS  
ACCUEILLIS EN  
DÉLÉGATION



10

UNITÉS DE  
RECHERCHE ET  
1 UNITÉ MIXTE  
DE SERVICE



3

PÔLES MÉTHO-  
DOLOGIQUES ET  
TRANSVERSAUX



23 000

VISITES SUR LE SITE  
DE L'INED EN UNE  
JOURNÉE



+64%

DE CONSULTATIONS ET  
TÉLÉCHARGEMENTS DU  
BULLETIN *POPULATION*  
ET *SOCIÉTÉS* EN  
ANGLAIS EN 1 AN

650 000

CONSULTATIONS DE LA  
REVUE *POPULATION*  
EN LIGNE EN 2022



## SUIVEZ NOTRE ACTUALITÉ

### DIRECTEMENT DANS VOTRE BOÎTE MAIL

#### InedActu

Suivez l'actualité de l'Ined et chaque mois, découvrez les derniers résultats des recherches en sciences de la population de l'institut

<https://www.ined.fr/fr/lettre-d-information/>

#### Population & Sociétés

Recevez l'alerte de publication dès la mise en ligne. Chaque mois, un bulletin d'information scientifique de quatre pages consacré à une thématique, à destination de tous les publics

<https://www.ined.fr/fr/publications/population-et-societes/>

#### Nos chercheurs ont publié

Découvrez les dernières publications scientifiques des chercheurs de l'Ined

<https://www.ined.fr/fr/actualites/nos-chercheurs-ont-publie/?subscribeForm=1>

### SUR LE SITE DE L'INED

[www.ined.fr](http://www.ined.fr)

### SUR LES RÉSEAUX SOCIAUX



### ET RETROUVEZ LES VIDÉOS DE NOS CHERCHEURS SUR



## EXPLOREZ LES ENQUÊTES

### DÉCOUVREZ LE CATALOGUE

complet des Éditions de l'Ined

### EXPLOREZ ARCHINED,

l'archive ouverte de l'Ined et la base patrimoniale des publications et autres travaux scientifiques produits par les personnels de recherche

### INTERROGEZ DATAINED,

le catalogue d'enquêtes et de données de l'Ined



**ARCHined**  
L'archive ouverte de l'Ined



**DataIned**

**ined**  
éditions



## CRÉDITS PHOTOS

### COUVERTURE

P. 1 : © Adimas.

### LE MOT DU PRÉSIDENT, LE MOT DE LA DIRECTRICE

P. 2-3 : © Ined, © Slava.

### LES FAITS MARQUANTS DE L'ANNÉE 2022

P. 4-5 : © Ined, © Andrii Yalanskyi, © CorelDraw, © Wolfgang Rieger.

### LA RECHERCHE EN 2022

P. 6 : © Dmytro, P. 10 : © Pololia, P. 13 : © Parisphoto, P. 14 : © Riccardo Niels Mayer, P. 16 : © Ajdin Kamber, P. 18 : © peopleimages.com, P. 20 : © Juergen, P. 21 : © Sissoupitch, © Rawpixel, P. 22 : © C Malambo, P. 24 : © Riccardo Niels Mayer, P. 25 : © Reddragonfly, P. 26 : © Yakobchuk Olena, P. 28 : © Hanoi photography, P. 29 : © Press Master, © Claire Leguilochet, P. 30 : © Marco, P. 32 : © Aon Prestige Media.

### LA SCIENCE PARTAGÉE

P. 34 : © Universcience, P. 36 : © Gorodenkoff, P. 38 : © .Shock, P. 40 : © Nimito, P. 42 : © GalacticDreamer, P. 43 : © Željko Radojko.

### STRATÉGIE NATIONALE ET INTERNATIONALE

P. 44 : © Yuri Arcurs, P. 46 : © Alotofpeople, P. 48 : © Siarhey, P. 50 : © Lightfield Studio, P. 52 : © TommyStockProject, P. 54 : © Marcel Schauer, P. 56 : © Jacob Lund.

### L'INSTITUT NATIONAL D'ÉTUDES DÉMOGRAPHIQUES

P. 60 : © Sérendicity, P. 62 : © Birdyak, P. 65 : © Ined, P. 66 : © DisobeyArt, P. 69 : © Christina Lionet, P. 70 : © Nampix, P. 73 : © Rymdem, P. 74 : © Christina Lionet, P. 77 : © Maksym Yemelyanov, P. 78 : © Czintos Ödön, P. 81 : © René Schmidt.



**IMPRIMERIE :**

Merico Delta Print - Bozouls - France

# www.ined.fr

Institut national  
d'études démographiques  
Campus Condorcet  
9, cours des Humanités - CS 50004  
93322 Aubervilliers Cedex - France  
Tél : + 33 (0)1 56 06 20 00



**RÉPUBLIQUE  
FRANÇAISE**

*Liberté  
Égalité  
Fraternité*



**ined**  
INSTITUT  
NATIONAL  
D'ÉTUDES  
DÉMOGRA  
PHIQUES