



ined



# CONTRAT D'OBJECTIFS ET DE PERFORMANCE

---

ENTRE L'ÉTAT  
ET L'INSTITUT  
NATIONAL  
D'ÉTUDES  
DÉMOGRAPHIQUES



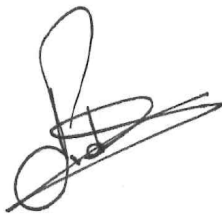
2021  
2025



|  |              |
|--|--------------|
| <b>L'INED À GRANDS TRAITS .....</b>  | <b>P. 6</b>  |
| Un acteur-clé de la recherche en sciences de la population en France, en Europe et en dehors de l'Europe.....          | p. 6         |
| Une organisation qui encourage la transversalité .....   | p. 8         |
| Un centre de recherche attractif pour la formation à la recherche .....  | p. 8         |
| Une expertise reconnue dans la mise en œuvre d'enquêtes innovantes .....   | p. 9         |
| Une activité éditoriale et de diffusion des connaissances soutenue .....   | p. 9         |
| 2020 - ... : Un nouvel environnement .....   | p. 10        |
| <b>LE PROJET SCIENTIFIQUE.....</b>   | <b>P. 12</b> |
| Crises et populations : ruptures, continuités et transformations .....   | p. 12        |
| Observations et mesures, perspectives critiques et historiques.....  | p. 13        |
| Faire sa vie : choix, opportunités et contraintes, aux différents âges de la vie .....                                 | p. 13        |
| Santé des populations : des progrès également partagés ?.....  | p. 15        |
| Espace, mobilités et migrations : parcours individuels et politiques publiques .....                                   | p. 15        |
| <b>STRATÉGIE NATIONALE ET INTERNATIONALE.....</b>  | <b>P. 17</b> |
| Positionnement institutionnel et politique de site de l'Ined .....   | p. 17        |
| Animer la recherche en sciences de la population .....   | p. 17        |
| Renforcer la politique d'attractivité de l'Ined .....  | p. 20        |
| Place et attractivité sur le plan européen et international .....  | p. 21        |
| Accroître le rayonnement de l'Ined en Europe et à l'international.....   | p. 22        |
| Renforcer l'attractivité de l'Ined auprès de la communauté scientifique européenne et internationale .....             | p. 22        |
| Développer l'implication de l'institut dans les partenariats et les réseaux .....                                      | p. 24        |
| <b>POUR UNE SCIENCE DE LA POPULATION PARTAGÉE .....</b>  | <b>P. 25</b> |
| Vers un plan de l'Ined en faveur de la science ouverte.....  | p. 25        |
| Élargir l'accès ouvert aux publications des éditions de l'Ined .....   | p. 26        |
| Faciliter la mise à disposition des données.....   | p. 27        |
| Favoriser les pratiques de partage dans la recherche .....   | p. 28        |
| Développer le lien « science et société » .....  | p. 28        |
| Éclairer le débat public sur de grands sujets de société.....  | p. 29        |
| Développer la culture et la méthode scientifiques et lutter contre l'innumérisme .....                                 | p. 29        |
| Créer les conditions d'un échange avec le monde non-académique .....   | p. 30        |
| <b>ACCOMPAGNER LA RECHERCHE.....</b>   | <b>P. 32</b> |
| Moderniser, simplifier, partager les procédures et les outils de gestion et rapprocher les collectifs de travail ..... | p. 32        |
| Adapter l'accompagnement à la recherche au numérique, développer la veille technologique.....                          | p. 33        |
| Développer la connaissance commune interne des travaux de recherche de l'institut.....                                 | p. 34        |
| Prendre en compte les effets environnementaux et sociaux de l'activité de recherche .....                              | p. 35        |
| <b>INDICATEURS DU CONTRAT.....</b>   | <b>P. 36</b> |
| <b>ANNEXE .....</b>  | <b>P. 40</b> |
| Recommandations du Hcéres lors de l'évaluation 2014 - 2018 .....   | p. 40        |



La ministre de l'enseignement supérieur,  
de la recherche et de l'innovation



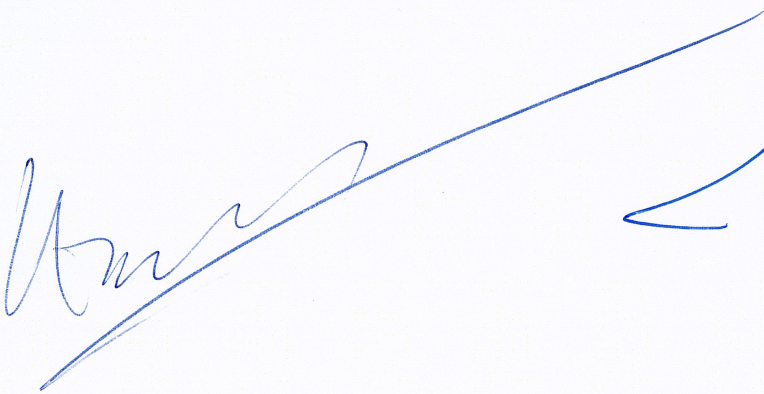
Frédérique VIDAL

Le ministre des solidarités  
et de la santé



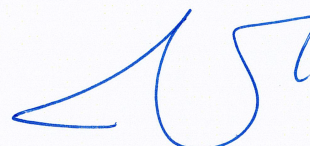
Olivier VÉRAN

Le président du Conseil  
d'administration de l'Ined



Pierre-Cyrille HAUTCOEUR

La directrice de l'Institut national  
d'études démographiques



Magda TOMASINI



# L'INED À GRANDS TRAITES

## UN ACTEUR-CLÉ DE LA RECHERCHE EN SCIENCES DE LA POPULATION EN FRANCE, EN EUROPE ET EN DEHORS DE L'EUROPE

L'Institut national d'études démographiques (Ined) est un acteur incontournable de la recherche en sciences de la population, au niveau national comme au niveau international. Les travaux menés à l'Ined visent à décrire et à comprendre les changements à l'œuvre au sein des populations, qu'il s'agisse de fécondité, d'unions (formation et dissolution), de mobilités et de migrations ou de mortalité. Ils mettent en jeu des questions ayant trait aux rapports de genre, aux équilibres entre les générations, ou encore aux inégalités sociales ou géographiques. Une part importante des travaux portent sur la France mais le recours à la comparaison internationale est très fréquent. De nombreux travaux s'intéressent par ailleurs à d'autres aires géographiques. L'Ined a ainsi une longue tradition de recherches sur les Suds. L'appartenance disciplinaire des chercheurs de l'Ined est variée : démographie bien sûr mais aussi sociologie, économie, histoire, géographie, statistique, anthropologie, épidémiologie ou médecine.

Plus petit établissement public à caractère scientifique et technologique français (EPST), l'Ined joue son rôle d'animation dans la structuration du champ des sciences de la population en France. Il a formalisé plusieurs partenariats qui se sont avérés très fructueux, notamment dans le domaine de la formation à la recherche par la recherche. Le Labex iPOPs — Individus, Populations, Sociétés — (<https://www.ipops.fr/>) porté par l'Ined, en partenariat avec plusieurs universités françaises, en est un excellent exemple. L'Ined et l'université Paris 1 Panthéon-Sorbonne, soutenus par six universités partenaires, huit écoles doctorales et dix unités de recherche, portent également l'École des Hautes Études en Démographie (HED), lauréate du Programme Investissements d'Avenir relatif aux Écoles Universitaires de Recherche (EUR). L'Ined est partenaire de l'EHESS dans le cadre de l'EUR *Gender and sexuality studies* (GSST) et de l'EUR *Paris graduate school of Economics* (PGSE) de la *Paris School of Economics*.

L'Ined est membre de l'Institut Convergences Migrations (<https://www.icmigrations.cnrs.fr/>), du GIS Institut du Genre (deux chercheurs de l'Ined en sont directrice et directeur adjoints), du GIS-Creapt et du Collège international des

sciences et du territoire CIST (une chercheuse de l'Ined est directrice adjointe). L'Ined porte le groupement d'intérêt scientifique (GIS) Institut de la longévité, des vieillesse et du vieillissement (ILVV - <https://www.ilvv.fr/>), dirigé par une chercheuse de l'Ined et est représenté au conseil scientifique de la Caisse nationale de solidarité pour l'autonomie (CNSA). Il participe au projet France Cohortes et coordonne la Plateforme de recherche sur les cohortes d'enfants suivis depuis la naissance RE-CO-NAI, dont l'Inserm est partenaire. Ce projet bénéficie également d'un financement Investissements d'Avenir. Les modalités de la contribution de l'Ined au GIS Iresp, dont il était membre jusqu'en 2019, sont en cours de discussion. Les chercheurs de l'Ined ont des échanges nourris avec le Centre d'épidémiologie sur les causes médicales de décès (CépiDc) et avec la Direction de la recherche, des études, de l'évaluation et des statistiques (Drees) du Ministère des solidarités et de la santé. La pandémie de Covid a vu une intensification de ces échanges et un élargissement aux équipes de Santé Publique France.

Dans le champ des recherches en sciences humaines et sociales, l'Ined se distingue notamment par :

- sa capacité à produire des résultats inédits sur des sujets très variés en prise avec les débats de société. Il contribue ainsi activement au débat public et à l'information du public (articles de vulgarisation notamment dans son bulletin *Population&Sociétés*, présence assumée dans les médias, organisation de conférences-débats, d'expositions...);
- son savoir-faire unique dans la mise en œuvre d'enquêtes de grande ampleur, souvent pionnières dans leur domaine, dont les données sont mises à disposition de la communauté scientifique;
- son expertise et sa capacité d'innovation dans le domaine de l'analyse des données quantitatives, notamment longitudinales. La combinaison d'approches quantitative et qualitative fait aussi maintenant partie intégrante de son savoir-faire. L'approche est aussi théorique et critique : les réflexions sur les catégories et les concepts, sur les indicateurs et les méthodes d'analyse, ou encore sur la qualité des données, sont très présentes dans l'activité de l'institut.
- son rôle-clef dans la production de grandes bases de données internationales. Son datalab (<https://datalab.site.ined.fr/>) assure la maintenance et la diffusion de nombreuses bases de données telles que, pour n'en citer que quelques-unes, les bases *Human Mortality Database* (HMD) et *Human Cause-of-Death Database* (HCD), l'*International Database on Longevity*, les bases de données contextuelles du Programme Générations et Genre ou encore la

*European Union Family Policy Dataset* (EUFamPol).

- son rayonnement en Europe et hors-Europe. Les très nombreuses collaborations individuelles développées avec des chercheurs affiliés à l'étranger donnent lieu à un quart des publications de l'institut. L'Ined propose un programme de mobilités entrantes et sortantes pour faciliter les collaborations internationales. Les relations nouées avec les grands centres d'études démographiques en Europe ou en Amérique du Nord sont effectives et fortes. En Europe, l'Ined fait partie de l'équipe de coordination du *Generations and Gender Programme* (GGP) en collaboration avec le *Netherlands interdisciplinary demographic institute* (NIDI), le *Max Planck Institute for Demographic Research* (MPIDR) et la Commission économiques des Nations Unies pour l'Europe (UNECE). Ce projet vise à mieux comprendre comment la vie familiale et les relations entre les générations s'organisent différemment, selon la situation économique, l'engagement de l'État et les systèmes de valeurs de chaque pays. Il est également impliqué dans le projet d'infrastructure GUIDE/EUROCOHORT de cohorte d'enfants à l'échelle européenne. Il est partenaire fondateur de l'École doctorale européenne de démographie (EDSD), une formation internationale à destination des doctorants créée à l'initiative de l'association européenne pour l'étude de la population (EAPS). L'Ined prépare l'accueil de cette école dans ses locaux et sur le Campus Condorcet pour les années universitaires 2023-2025. L'Ined fait partie du réseau *Population Europe* (<https://population-europe.eu/network>) qui met en relation chercheurs, décideurs et grand public. L'Ined est également membre de l'*European Consortium or Sociological Research* (ECSR), chargé de développer les coopérations entre centres de recherche et départements universitaires en sociologie, et de l'*International Migration, Integration and Social Cohesion in Europe* (IMISCOE), réseau interdisciplinaire sur le champ de la recherche sur les migrations, l'intégration et la diversité. L'Ined est très impliqué dans les réseaux de recherche internationaux et dans l'activité des associations de démographes. Plusieurs de ses chercheurs ont ou ont eu des fonctions au plus haut niveau dans ces associations : présidence, secrétariat exécutif, membres du bureau, rédaction en chef des revues adossées à ces associations, accueil et organisation de conférences... L'institut abrite le siège de l'Union internationale pour l'étude scientifique de la population (UIESP) et celui de l'Association internationale des démographes de langue française (AIDELF). Hors Europe, les liens scientifiques noués avec les universités étatsuniennes de Philadelphie, de Berkeley,

de Madison et de Duke ont donné lieu à la signature de conventions-cadres qui visent à développer encore davantage les collaborations et les mobilités. L'Ined est aussi de longue date le partenaire de différents pays des Suds dans le cadre d'actions de formation ou de projets de collecte de données et de recherche.

### UNE ORGANISATION QUI ENCOURAGE LA TRANSVERSALITÉ

L'Ined est structuré en unités de recherche (UR), aujourd'hui au nombre de dix : « Fécondité, familles, conjugalités » (UR3), « Genre, sexualité et inégalités » (UR4), « Mortalité, santé, épidémiologie » (UR5), « Logement, inégalités spatiales et trajectoires » (UR6), « Migrations internationales et minorités » (UR8), « Démographie économique » (UR9), « Histoire et populations » (UR11), « Mobilité, parcours et territoires » (UR12), « Santé et droits sexuels et reproductifs » (unité en partenariat avec l'Inserm, l'Université Paris-Sud et l'Université de Versailles-Saint-Quentin-en-Yvelines) (UR14), « Démographie des populations du Sud » (UR15). Une onzième équipe - Etude longitudinale française depuis l'enfance (Elfe) - hébergée à l'Ined, est une unité de service mixte Ined-Inserm-Établissement français du sang. Elle a en charge la production et la diffusion des données issues de cette cohorte, et anime la communauté des chercheurs qui participent à l'élaboration des enquêtes de suivi successives.

Chaque unité peut associer quatre universitaires ou chercheur·e·s externes, nommé·e·s par la direction de l'Ined pour une durée de un à trois ans renouvelable. Le programme de travail qu'ils proposent doit s'inscrire dans les axes de recherche de l'unité ou ouvrir la voie à de nouvelles orientations de recherche. Les unités peuvent aussi accueillir des universitaires en délégation pour un ou deux semestres (sept en moyenne par an pour l'Ined dans son ensemble).

Les chercheur·e·s ont la possibilité d'être membres de deux unités de recherche, sans distinction entre une affiliation principale et une affiliation secondaire. Les intersections et interactions entre les questions de recherche abordées, qui appellent souvent un traitement pluridisciplinaire, légitiment ces doubles appartenances. Trois pôles transversaux viennent compléter la structuration et permettent des échanges (séminaires mensuels, journées d'études, formations...) autour d'objets de recherche ou de méthodologies communes. Ces pôles sont actuellement au nombre de trois : le Groupe de réflexion sur l'approche biographique (GRAB), le pôle « Vieillesse et

vieillesse » et le pôle « Perspectives internationales ».

Trait original pour un EPST, les services et directions d'appui à la recherche (Enquêtes et sondages, Méthodes statistiques, Éditions, Informatique et systèmes d'information, Relations internationales et partenariats, Communication) sont mutualisés : à l'exception des fonctions de secrétariat, les ITA ne sont pas affectés aux unités de recherche et relèvent de services transversaux. Depuis l'implantation de l'Ined à Aubervilliers, les services de documentation sont mutualisés avec les partenaires du Campus dans le cadre du grand équipement documentaire (GED). Une unité mixte de service associant le CNRS, l'EHESS, l'Établissement Public Campus Condorcet (EPCC) et l'Ined rassemble les personnels statutaires de ces établissements en fonction au grand équipement documentaire. Au sein du secrétariat général, les services dits « de support » accompagnent les chercheur·e·s à chaque étape de la mise en œuvre des projets de recherche : budgets, marchés, ressources humaines, questions juridiques ou logistiques...

### UN CENTRE DE RECHERCHE ATTRACTIF POUR LA FORMATION À LA RECHERCHE

L'Ined concourt à la formation à la recherche et par la recherche en accueillant chaque année une soixantaine d'étudiants en stage de Master 2, de doctorants et de post-doctorants au sein de ses unités de recherche. Depuis 2012, une délégation aux affaires doctorales et post-doctorales anime et met en œuvre la politique de formation à la recherche et par la recherche au sein de l'Ined. Tous les étudiants, doctorants et post-doctorants accueillis à l'Ined bénéficient d'un accompagnement personnalisé par un chercheur de l'institut. Pour faciliter l'insertion professionnelle des doctorants, l'Ined et le labex iPOPs proposent annuellement un programme de mobilité spécifique qui leur permet de passer jusqu'à trois mois à l'étranger durant leur thèse.

Des événements sont spécifiquement organisés pour les doctorants. Un atelier, animé par trois chercheurs de l'Ined, leur permet de présenter leurs travaux et discuter des pratiques de la recherche (choisir une revue où publier, comment présenter ses résultats à un colloque, préparer un dossier de concours, etc.). Par ailleurs, l'Ined met à disposition de ses doctorants les moyens pour organiser chaque année une « journée doctorale », séminaire dont elles ou ils assurent la programmation et l'organisation, et durant lequel elles ou ils présentent leurs travaux à la communauté scientifique.





---

## UNE EXPERTISE RECONNUE DANS LA MISE EN ŒUVRE D'ENQUÊTES INNOVANTES

L'Ined est le seul EPST à disposer d'un service d'enquêtes, ce qui le distingue de ses *alter ego* en Europe et hors-Europe. Le Hcéres, dans son évaluation en 2019, considère comme « un des points d'excellence de l'Ined en Europe : son aptitude à penser, à organiser, à réaliser et à exploiter de grandes enquêtes de population, souvent, mais pas seulement, longitudinales ». L'Ined concourt ainsi à la production de données originales qui enrichissent la statistique publique, sont diffusées à la communauté scientifique et valorisées auprès d'un large public. Il joue un rôle pionnier dans la conception d'enquêtes novatrices sur le plan des populations enquêtées, des thématiques abordées — en particulier sur des sujets sensibles —, ou des méthodes de collecte. Le service des enquêtes et des sondages a ainsi organisé des enquêtes auprès de sous-populations difficiles d'accès (personnes sans domicile), habituellement non couvertes par les enquêtes de l'Insee (personnes détenues) ou très spécifiques (adoptants et adoptés, candidates à la procréation médicalement assistée, femmes victimes d'excision, villages africains enquêtés à intervalles réguliers...). L'Ined s'est aussi fait une réputation dans le domaine des enquêtes auprès des personnes immigrées et de leurs descendants et sur les migrations (Trajectoires et origines - TeO, Migrations entre l'Afrique et l'Europe - Mafe, Migrations, famille, vieillissement - MFV), sur les violences

(enquête *Virage*), sur la conciliation vie familiale-vie professionnelle (*Familles et employeurs*), sur le couple, la famille et les relations intergénérationnelles et de genre (Erfi, Epic), la fin de vie... ou dans la collecte de données biographiques rétrospectives. Certaines de ces enquêtes ont été réalisées avec l'Institut national de la statistique et des études économiques (Insee), partenaire historique de l'Ined. Enfin, l'activité de l'unité *Étude longitudinale française depuis l'enfance* est dédiée au suivi de leur naissance jusqu'à leur vingtième anniversaire d'une cohorte de 18 300 enfants nés en France métropolitaine en 2011.

---

## UNE ACTIVITÉ ÉDITORIALE ET DE DIFFUSION DES CONNAISSANCES SOUTENUE

Les travaux de l'Ined sont en prise directe avec les grands enjeux du monde contemporain : vieillissement démographique, croissance démographique et développement, migrations internationales, évolutions des normes et des pratiques en termes de fécondité et de conjugalité, etc. Les comportements individuels, qui souvent relèvent de l'intime, sont en partie à la source de ces bouleversements qui, en retour, influent sur les comportements. Il n'est donc pas surprenant que le grand public ait un intérêt fort pour les résultats des travaux de l'Ined. C'est aussi le cas de divers acteurs de la société civile (enseignants, entreprises...) et, naturellement, des décideurs publics. Les chercheurs de l'Ined participent activement en tant qu'experts aux instances nationales en charge de questions démographiques et sociales.

Conformément à ses missions, l'institut assure l'accès de tous les publics aux résultats de recherche notamment grâce à son site Internet dynamique qui propose des animations et des ressources pédagogiques sur la population, et au bulletin mensuel *Population & Sociétés* disponible en français et en anglais. Avec l'aide de la direction de la communication, les chercheurs diffusent aussi leurs résultats aux médias par le biais de communiqués de presse, de conférences de presse ou de supports de publication largement repris comme *The Conservation*. L'Ined fait partie du réseau *Population Europe* qui contribue à la diffusion d'informations scientifiques sur les questions de population en Europe. Enfin, les publications des chercheurs de l'Ined sont accessibles via l'archive ouverte Archined (<https://archined.ined.fr>).

Depuis sa création, l'Ined se distingue également par une production éditoriale riche et bien identifiée. Les Éditions de l'Ined sont un label de qualité. Elles disposent d'un catalogue à l'héritage important de par son ancienneté, d'une gamme de supports diversifiée, de thématiques identifiées, et d'une politique de traduction pionnière. Les collections, au nombre de six, ont chacune une identité claire en termes de ligne éditoriale. La revue trimestrielle bilingue *Population* est renommée internationalement et reconnue pour sa qualité scientifique et graphique.

## 2020 - ... UN NOUVEL ENVIRONNEMENT

Cinq évolutions de l'environnement de l'Ined vont fortement influencer sur son activité dans les cinq prochaines années.

La première d'entre elles est l'installation de l'Ined sur le Campus Condorcet. L'Ined a rejoint un collectif de recherche fort et doté d'équipements d'excellence : un grand équipement documentaire, un hôtel à projets, une maison des chercheurs, un centre de conférences... La proximité géographique avec l'Institut de démographie de l'Université de Paris (Idup), l'EHESS ou encore l'École des hautes études en santé publique (EHESP), qui dispose de locaux dans la Maison des Sciences de l'Homme Paris Nord, facilitera les collaborations de recherche et d'enseignement déjà entamées et permettra d'en développer de nouvelles. Elle favorisera aussi les interactions entre disciplines des SHS. Ce déménagement aura également un retentissement sur les activités de valorisation de la recherche, de partage des savoirs et des méthodes, et sur les services support de l'Ined.

La deuxième évolution est le déploiement du Plan national pour la science ouverte. En tant que producteur de données et de publications de recherche, l'Ined s'est engagé depuis plusieurs années en faveur d'un meilleur partage des produits de la recherche. Cette tendance s'est concrétisée

## LES MISSIONS DE L'INED

Les missions de l'Ined sont définies par l'article 3 du décret n°86-382 du 12 mars 1986 (modifié) :

1. Il entreprend, développe et encourage, à son initiative ou à la demande des pouvoirs publics, tous travaux de recherche ayant pour objet l'étude des populations sous tous leurs aspects ;
2. Il évalue, effectue ou fait effectuer toutes recherches utiles à la science démographique et à sa contribution au progrès économique, social et culturel du pays ;
3. Il recueille, centralise et valorise l'ensemble des travaux de recherches tant français qu'étrangers relevant de son champ d'activité ; Il tient notamment le Gouvernement et les pouvoirs publics informés des connaissances acquises et développe une capacité d'expertise et d'appui aux politiques publiques menées pour répondre en particulier aux défis sociétaux et éducatifs dans son champ d'activité ;
4. Il apporte son concours à la formation à la recherche et par la recherche dans les domaines de sa compétence ;
5. Il assure l'information du public sur les questions démographiques ;
6. Il assure au niveau international la diffusion des travaux démographiques français et le développement de l'information démographique en favorisant l'usage de la langue française.

Conformément à l'article 2214-3 du code de la santé publique, l'Ined dresse chaque année le bilan de la situation démographique de la France et analyse les statistiques d'IVG. Ces informations font l'objet d'un article spécial de la revue *Population* <http://www.revue-population.fr/chroniques-de-population/conjoncture-demographique-france/>

tisée notamment par l'ouverture au public d'une archive ouverte, Archined, depuis 2019 et par la création en 2020 d'un datalab qui a pour mission de rendre accessibles les données des enquêtes de recherche de l'Ined et les bases de données contextuelles administrées par l'institut.

Dans les prochaines années, l'Ined se dotera d'un plan local pour la science ouverte qui poursuivra trois objectifs principaux : renforcer le libre accès aux publications de l'Ined en veillant à l'équilibre économique du secteur, amplifier le mouvement de mise à disposition des données produites par l'Ined dans le respect des impératifs de protection des données personnelles, favoriser l'adoption des pratiques de partage dans la recherche. Il intègre dans ses réflexions les développements en cours dans le cadre du *Health Data Hub*, qui le concerne au premier chef au titre de producteur des données de la cohorte d'enfants Elfe.

Une troisième évolution est la conséquence de la législation relative à l'accès aux données administratives. Les lois de 2016 sur les données de santé et pour une république numérique ont rendu ces données accessibles aux chercheurs. Outre l'exploitation de ces données pour elles-mêmes, des appariements entre informations relevant de champs et d'acteurs divers sont possibles. Des synergies entre données administratives et données d'enquêtes sont ainsi envisageables. À titre d'exemple, un partenariat entre l'Ined et le ministère de l'Éducation nationale (Depp) est en cours de négociation afin d'enrichir le suivi scolaire des enfants des cohortes Elfe et Epipage 2 par des évaluations nationales en mathématiques et en français réalisées auprès de l'ensemble des élèves entrant en 6e. L'accès et le croisement de sources diverses représentent une opportunité pour la recherche. Ils permettront par exemple d'améliorer la connaissance des situations familiales minoritaires, difficiles à observer dans les grandes enquêtes de la statistique publique. Les usages possibles des données des Fichiers démographiques sur les logements et les individus (Fidéli) sont nombreux. Les données du Système national des données de santé (SNDS) auxquelles l'Ined a obtenu un accès intégrant les données individuelles sur cinq années, sont déjà mises à profit dans plusieurs projets. L'Échantillon démographique permanent (EDP) de l'Insee, qui regroupe sur un très large échantillon des données d'origines diverses, permet de valider chacune des sources et d'analyser leurs forces et leurs limites. Il faut cependant poser quelques bémols à cette évolution. L'accès à ces données complexes, construites dans une optique comptable et non à finalité de recherche, prend du temps, nécessite des compétences spécifiques et permanentes, pour connaître leurs propriétés et leurs limites, et se fait dans un cadre sécurisé contraignant. Le coût d'accès aux données via le Centre d'accès sécurisé à distance (CASD) va croissant. Des moyens humains supplémentaires pour l'appui aux chercheurs qui s'engagent dans l'exploitation de ces données seront nécessaires. Dans le cas des données de santé, les traitements ne peuvent à l'heure actuelle se faire qu'avec certains logiciels. L'impossibilité d'avoir accès aux séries longues de données de causes de décès — ce qui, antérieurement avait été obtenu par voie de convention entre l'Ined et l'Inserm — est très problématique<sup>(1)</sup>. Il faut aussi souligner que l'information socio-démographique contenue dans ces nouvelles bases est souvent pauvre, voire absente. L'appariement de l'EDP avec des données de santé (EDP-Santé) est une avancée qui, compte-tenu de la non-exhaustivité de cette source, ne résoudra cependant pas tous les problèmes.

Une quatrième évolution, plus ancienne, concerne les modalités du financement des recherches et plus particulièrement des enquêtes. La diminution des financements

alloués par les organismes intéressés parallèlement à l'augmentation du coût de ses enquêtes représentent une menace. L'Ined — et c'est un point souligné par l'Hcéres (voir en annexe) — a besoin de financements stables pour mettre en œuvre les grandes opérations de collecte de données qui restent irremplaçables pour l'étude de nombreuses questions de recherche ou sous-populations. Les appels à projets nationaux, et parmi eux les programmes d'investissement d'avenir, et internationaux sont une source de financements importants, mais aussi une source d'instabilité car ces financements sont non pérennes et incertains.

Enfin, le cinquième élément est la mise en application de la Loi de programmation de la recherche (LPR) qui, au moment de la rédaction de ce document, vient d'être adoptée en première lecture par l'Assemblée nationale. Cette loi de programmation va transformer le paysage de la recherche. Les dispositions relatives aux ressources humaines (titre II du projet de loi) en particulier auront un impact sur la gestion des ressources humaines de l'Ined. On peut citer notamment celle relative aux contrats à durée indéterminée, qui concernent directement l'Ined, engagé dans des projets sur le long terme comme la cohorte Elfe Re-Co-Nai, et celle qui donne un support légal aux contrats de post-doctorant. Les grilles salariales sont appelées à être revues et déclinées ensuite par l'Ined. Les évolutions relatives au fonctionnement de l'Agence nationale de la recherche (ANR) auront un impact sur l'appui aux projets de recherche et sur la recherche pratiquée à l'Ined dont les taux de réussite aux appels à projet ANR se situent très au-dessus de la moyenne nationale en SHS. À ce stade, il est difficile d'anticiper l'effet de ces évolutions sur la recherche, sur les besoins en termes d'activités support et sur la politique partenariale de l'établissement.

---

(1) L'unité Mortalité-Santé-Epidémiologie de l'Ined conduit de longue date des travaux visant à éclairer, par l'analyse des causes de décès, les évolutions de la mortalité en France et à confronter ces observations aux évolutions constatées dans d'autres pays. Pour ce faire, les chercheurs de cette unité ont fréquemment recours à la constitution de séries longues d'indicateurs de mortalité par âge, par cause et par sexe, qui permettent de mettre à jour d'éventuelles inflexions dans les tendances. Les variations de la mortalité au fil des générations et les disparités à l'échelle infranationales sont également examinées. La revue Population de l'Ined publie par ailleurs chaque année un article consacré à la conjoncture démographique de la France qui comporte une partie dédiée à l'analyse de la mortalité et aux causes de décès. Sa spécificité, relativement aux travaux de conjoncture portés par l'Insee, est d'inscrire les données les plus récentes dans les tendances au long cours. Pour mener à bien ces travaux, l'Ined a besoin de conserver les fichiers historiques (de 1968 à la date la plus récente disponible) de causes de décès. Jusqu'à récemment, dans le cadre d'une convention-cadre passée avec l'Inserm au début des années 2000, l'Ined achetait chaque année un fichier extrait du fichier des causes de décès. Ces données étant dorénavant une des composantes du SNDS, le CépiDc ne les fournit plus. L'Ined a obtenu de pouvoir accéder aux données du SNDS mais la fenêtre temporelle restreinte de ces données ne convient pas pour tous les travaux requérant l'analyse de séries longues. Il est important de souligner que la possibilité d'appariement à d'autres données de santé, que permet le SNDS, et qui justifie les précautions particulières de sécurité entourant son usage, n'est nullement requise pour tous ces travaux. Des démarches ont été conduites auprès de la CNIL pour obtenir l'autorisation de conservation de ces données. La CNIL a refusé cette autorisation considérant d'une part que les traitements mis en œuvre ne pouvaient être considérés comme un traitement unique et d'autre part que la conservation de ces données exigeait une homologation des systèmes de sécurité informatique de l'Ined.



# PROJET SCIENTIFIQUE

Le projet scientifique de l'Ined s'articule autour de cinq grands axes. Certaines questions ou approches sont transversales à tous ces projets. La prise en compte du genre, l'approche en termes de parcours de vie, le recours aux comparaisons internationales ou l'analyse de l'effet des politiques publiques sur les comportements démographiques rencontrent tous les sujets. Le vieillissement démographique est aussi un enjeu transversal puisqu'il met en jeu des problématiques relevant de l'analyse de la mortalité, de la fécondité et des solidarités familiales et intergénérationnelles, avec des implications multiples en termes de politiques sociales, sanitaires et économiques. Enfin, l'analyse des inégalités est prégnante dans chacun des axes. Les problématiques de l'observation, de la production et de la résorption des inégalités sont bien au cœur du projet, parfois même très explicitement dans le titre de certains axes ou sous-axes.

## **CRISES ET POPULATIONS : RUPTURES, CONTINUITÉS ET TRANSFORMATIONS**

Le premier axe est dédié aux crises et à leurs interactions avec les phénomènes démographiques. C'est l'axe

le plus « conjoncturel » de tous, même si certaines des crises dont il est question sont durables. Le retour sur les événements de la dernière décennie renvoie l'image d'un monde bouleversé. Des crises de toutes natures (migratoire, économique, sociale, politique, sanitaire et humanitaire) l'ont secoué alors que les phénomènes profonds et durables que sont le réchauffement climatique et ses conséquences environnementales, le vieillissement démographique et la croissance de la population mondiale mettaient en danger ses équilibres. Certaines de ces crises sont planétaires, d'autres concernent des sous-ensembles géographiques ou géopolitiques précis ou des sous-populations particulières. La démographie entre en jeu à double titre : en tant que cause ou facteur aggravant de certaines crises mais aussi en tant qu'elle est affectée par elles. Pour les démographes, qui sont familiers de l'inertie des phénomènes démographiques et de l'analyse des processus transitionnels au long cours, les crises posent la question des ruptures et des transformations qu'elles peuvent provoquer, et de leur articulation avec les processus transitionnels à l'œuvre (transition démographique et transition sanitaire). Ces crises sont enfin de puissantes révélatrices et amplificatrices des inégalités.

| Contribution des unités de recherche aux cinq axes du projet scientifique        |                               |                                |                                 |  |   |                        |                         |                                   |   |                                    |  |
|--|-------------------------------|--------------------------------|---------------------------------|--|---|------------------------|-------------------------|-----------------------------------|---|------------------------------------|--|
|  | Unités de recherche           |                                |                                 |  |   |                        |                         |                                   |   |                                    | Étude longitudinale française depuis l'enfance |
|  | Fécondité, famille, sexualité | Démographie, genre et sociétés | Mortalité, santé, épidémiologie | Logement, inégalités spatiales et trajectoires | Migrations internationales et minorités | Démographie économique | Histoire et populations | Mobilité, parcours et territoires | Santé et droits sexuels et reproductifs | Démographie des populations du Sud |  |
| Nombre de chercheurs permanents, 31 décembre 2020*                               | 13                            | 10                             | 12                              | 8  | 11                                      | 11                     | 5                       | 6                                 | 8                                       | 5                                  | 3  |
| Crises et populations : rupture, continuités et transformations                  | x                             |                                | x                               | x  |   | x                      |                         | x                                 | x                                       | x                                  | x  |
| Observations et mesures, perspectives critiques et historiques                   | x                             | x                              | x                               | x  | x                                       | x                      | X                       | x                                 | x                                       | x                                  | X  |
| Faire sa vie : choix, opportunités et contraintes, aux différents âges de la vie | X                             | X                              | x                               |  |   | X                      |                         |                                   | x                                       | x                                  | x  |
| Santé des populations : des progrès également partagés ?                         |                               |                                | X                               |  |   | x                      |                         |                                   | X                                       | x                                  | x  |
| Espace, mobilités et migrations : parcours individuels et politiques publiques   |                               |                                | x                               | X  | X                                       |                        |                         | X                                 |   |                                    |  |

X : dominante de l'unité  
 \*hors émérites, doctorant.es, post-doctorant.es, chercheur.es associé.es ou en délégation  
 Note de lecture : une fraction des effectifs de l'unité est impliquée dans chaque axe et les chiffres en colonne ne peuvent pas être ajoutés en raison de la possibilité pour les chercheurs d'être affiliés à deux UR maximum.

Ce premier axe regroupe un ensemble de recherches qui se confrontent à ces questions. Un premier ensemble investigate les liens entre population et environnement. Les relations entre environnement et développement sont toujours d'actualité mais le réchauffement climatique pose de nombreuses questions qui concernent aussi bien les pays du Nord que du Sud. L'analyse des conséquences de la pandémie de Covid-19 constitue le deuxième sous-axe. Enfin, un troisième ensemble de travaux portent sur d'autres bouleversements majeurs, politiques ou socio-économiques, contemporains ou passés, et leurs liens avec les dynamiques démographiques.

## OBSERVATIONS ET MESURES, PERSPECTIVES CRITIQUES ET HISTORIQUES

Le deuxième axe est consacré aux enjeux liés aux modalités de l'observation et aux méthodes d'analyse. L'Ined fournit à la recherche en SHS des infrastructures dans les standards internationaux qui permettent de participer aux projets et ainsi de décrocher des financements nationaux et européens. Les cinq années à venir verront l'aboutissement ou le développement d'opérations-phares ou particulièrement innovantes. Parallèlement aux enquêtes et parfois en complément de celles-ci, l'usage de données non conçues pour des finalités de recherche mais « recyclées » à cette fin se développe, suscite les recherches pluridisciplinaires et soulève de nouvelles questions auxquelles l'Ined s'attèlera. Ces deux questions sont regroupées dans le sous-axe « Nouvelles données, nouveaux enjeux ». L'Ined poursuivra ses efforts pour

être en pointe dans le domaine des innovations méthodologiques en démographie formelle et en statistiques (sous-axe Innover sur le plan des outils et des méthodes). L'attention portée à la qualité des données et la réflexion sur les catégories utilisées, au stade de la collecte comme au stade de l'analyse, sont deux autres éléments forts de l'identité de l'Ined et seront abordés au travers du sous-axe « Travail critique sur les données et les catégories d'observation et d'analyse ». Le dernier sous-axe « Mise en contexte des sources, des données et des idées : l'importance de l'approche historique » met en avant une approche disciplinaire : l'histoire en réponse à la richesse du corpus de travaux en démographie historique.

## FAIRE SA VIE ; CHOIX, OPPORTUNITÉS ET CONTRAINTES, AUX DIFFÉRENTS ÂGES DE LA VIE

De l'enfance à l'âge adulte, de la cessation d'activité au grand âge, la vie est jalonnée d'« événements » qui font étape, rupture, bifurcation ou transition, selon la façon dont ils sont vécus. Certains de ces événements, qui sont au cœur du sous-axe « Conjugalité, fécondité, parentalité et famille », sont des événements démographiques au sens strict : avoir un enfant, se mettre en union ou se marier, se séparer ou perdre son conjoint. Mais dans ce domaine que l'on pourrait qualifier de « privé », les interférences sont multiples. Les expériences vécues pendant l'enfance, les parcours scolaires notamment, ont une influence forte sur les parcours de vie familiaux et professionnels futurs, qui eux-mêmes interagissent entre eux. Le sous-axe « Enfance, éducation et transition vers l'âge

### COUVERTURE GÉOGRAPHIQUE ET COMPARAISONS INTERNATIONALES

Les recherches menées à l'Ined couvrent une large partie du monde grâce notamment au solide réseau de partenaires internationaux que l'institut a su tisser depuis de nombreuses années. Les collaborations sont particulièrement nombreuses avec les universités et autres instituts de démographie européens et nord-américains. Sur ces aires géographiques, la collaboration correspond le plus souvent à des projets mettant en jeu des comparaisons internationales. La création du pôle « Perspectives internationales » en 2016 a donné une visibilité à ces travaux en même temps qu'il favorise la confrontation d'expériences et de compétences par-delà les champs géographiques et disciplinaires de ses membres. L'Ined contribue aussi à la constitution de nombreuses bases de données internationales<sup>(1)</sup> telles que, pour n'en citer que quelques-unes, les bases *Human Mortality Database* (HMD) et *Human Cause-of-Death Database* (HCD), l'*International Database on Longevity*, les bases de données contextuelles du Programme Générations et Genre ou encore la *European Union Family Policy Dataset* (EUFamPol).

L'Ined est aussi un acteur historique de la recherche sur les pays du Sud. Les recherches portent sur toute la palette des enjeux démographiques : fécondité et nuptialité, migrations internes et internationales, urbanisation, mortalité, santé et notamment santé sexuelle et reproductive... De nombreux projets s'intéressent à la situation de l'Afrique, qui affiche un accroissement démographique inédit, la persistance d'une fécondité élevée et des progrès sanitaires plus lents et plus incertains que dans les autres continents. L'Ined a un engagement fort et ancien dans plusieurs sites de suivi démographique au Sénégal, au Mali et au Burkina Faso, et une politique de partenariat avec des instituts nationaux de statistique et des instituts de recherche en Afrique. Il est aussi engagé de longue date dans les recherches sur le monde arabe et musulman (en particulier Maghreb, Iran et républiques ex-soviétiques d'Asie). Les recherches mettent en relation les transformations profondes qui y ont cours : transition démographique, développement économique, révolution numérique, transition énergétique, etc. dans un contexte d'aspirations plus individuelles. Enfin, l'Ined a également une expertise reconnue sur la démographie des géants démographiques que sont la Chine et l'Inde.

(1) Le champ de ces bases de données est variable mais les pays européens y occupent une large part.

adulte » regroupe les travaux qui se concentrent sur cette période de la vie, en mettant l'accent sur la production d'inégalités dès la naissance et tout au long de l'enfance jusqu'à l'âge adulte. La problématique de la conciliation entre la vie professionnelle d'une part, et la parentalité et la conjugalité d'autre part, l'illustre bien. La question des rapports de genre y occupe une place essentielle. Elle est abordée dans le sous-axe « Genre et sexualité : évolution des pratiques et des normes ». Si les inégalités entre les sexes constituent un thème transversal aux travaux de l'Ined, le genre constitue aussi un objet d'étude à part entière. Ces recherches portent sur les logiques de différenciation entre femmes et hommes et sur les identités de genre. L'émergence récente de nouvelles identités, dites non binaires, constitue à ce titre un défi méthodologique : comment objectiver le genre autrement que par la seule catégorie du sexe ? Elle coïncide aussi avec un renouveau théorique : les rapports de genre sont de plus en plus pensés en articulation avec d'autres rapports sociaux, notamment l'âge, la classe et la race. Ces problématiques sont centrales à plusieurs recherches en cours à l'Ined consacrées notamment à la sexualité et aux violences. La retraite et l'avancée en âge sont aussi des périodes de la vie susceptibles de donner lieu à des réarrangements profonds, et sont aussi le théâtre d'un accroissement des inégalités. Il s'agira d'analyser plus précisément les évolutions sociales touchant différentes dimensions des conditions de vie, à proximité de l'âge de cessation d'activité jusqu'au grand âge. Avec un enjeu fort : celui de fonder l'analyse et l'évaluation de nos politiques publiques de retraite et de soutien à l'autonomie sur une connaissance aussi précise que possible des comportements et modes de vie des plus âgés (sous-axe « Vieillir : où, comment et avec qui ? »). De façon générale, la « vie privée » n'est pas si privée que cela : elle se déploie dans un environnement social, culturel, économique et politique, fait d'opportunités et de contraintes. Les événements familiaux (naissances, unions, séparations, veuvages) marquent fréquemment et parfois de manière durable les trajectoires socioéconomiques des individus, que ce soit en termes de niveaux de vie, de patrimoine, d'offre de travail ou de dynamique professionnelle. Des effets différenciés selon l'âge, le sexe et le statut socioprofessionnel des individus sont mis en évidence, faisant des parcours conjugaux et familiaux une composante potentiellement importante de la dynamique des inégalités socioéconomiques dans la population. Les projets regroupés dans le sous-axe « Parcours de vie, inégalités et mobilités socio-économiques » explorent différentes dimensions des inégalités et mobilités socioéconomiques en lien avec la vie familiale.

## SANTÉ DES POPULATIONS : DES PROGRÈS ÉGALEMENT PARTAGÉS ?

La théorie de la transition sanitaire formalise la dynamique des facteurs sanitaires et socio-économiques qui ont conduit à l'élévation de l'espérance de vie. Mais ces progrès ne bénéficient pas de la même façon à tous. L'étude des inégalités profondes à l'œuvre dans le domaine de la santé et de la mortalité constitue un axe de recherche important de l'Ined. Ces inégalités s'observent à différents niveaux : entre sous-populations d'un même pays ou entre pays ou aires géographiques. Le premier niveau est constitutif du premier sous-axe « Décrire et comprendre les inégalités de santé et de mortalité » qui traite des inégalités selon le genre, le sexe ou la position sociale, essentiellement dans les pays du Nord, et ce dès le plus jeune âge. Le deuxième sous-axe « Une vie plus longue : jusqu'où et pour quelle santé ? » concerne aussi prioritairement cet ensemble de pays qui, ayant depuis longtemps achevé leur transition épidémiologique, s'interrogent sur ce que sera l'après et en particulier sur ce que sera l'évolution de la mortalité aux grands âges. Dans les pays à espérance de vie haute, les deux grandes inconnues sont l'étendue des gains à attendre aux âges élevés et l'évolution concomitante de l'état de santé des personnes âgées. La pandémie de Covid confirme la fragilité de cette sous-population que l'on savait déjà vulnérables aux gripes saisonnières, aux canicules et aux grands froids hivernaux. Que seront la santé et la mortalité de ces pays, dans cette période où le vieillissement démographique produit ses pleins effets ? La révolution cardio-vasculaire des années 1970 a démenti les perspectives pessimistes d'évolution de l'espérance de vie prédites par la transition épidémiologique. Quels nouveaux progrès attendre des avancées thérapeutiques, notamment dans le domaine du traitement des cancers ou des maladies dégénératives ? En contrepoint, le dernier sous-axe « Enjeux sanitaires dans les Suds » renvoie à la difficile généralisation du paradigme de la transition épidémiologique. Dans les dernières décennies, la plupart des pays du Sud ont bénéficié de progrès rapides en matière de santé. La mortalité y demeure néanmoins relativement élevée, avec le cumul de maladies infectieuses et parasitaires et de maladies non transmissibles. Le développement et l'urbanisation ont en effet conduit à une augmentation de la prévalence des maladies dites de société (obésité, hypertension...) liées à la diffusion de modes de vies nouveaux qui constituent des facteurs de risques pour ces maladies. Les travaux de l'Ined abordent la santé et la mortalité dans les pays du Sud tout au long du cycle de vie, à l'échelle internationale (modélisations), en s'appuyant sur des enquêtes nationales ou des données localisées (systèmes de suivi démographique).

Enfin, le sous-axe « Santé et droits sexuels et reproductifs : entre progrès et menaces » soulève, aussi, la question de l'égalité, soit que le recours à certains soins et certaines techniques médicales ne soit pas universel, soit que les conditions de leur accès soient à l'origine d'inégalités. Dans un cadre juridique en évolution rapide, les droits sexuels et reproductifs connaissent des progrès marquants mais sont également soumis à des menaces nouvelles. Dans un contexte où la vie sexuelle et reproductive est, en France, fortement médicalisée, le cadre médical est également profondément questionné. Ces questions émergentes seront explorées dans une approche intersectionnelle où les inégalités de genre sont articulées aux inégalités d'âge, de classe et d'origine.

## ESPACE, MOBILITÉS ET MIGRATIONS : PARCOURS INDIVIDUELS ET POLITIQUES PUBLIQUES

La dimension spatiale est le fil directeur de ce cinquième axe, également traversé par la question des inégalités de toutes natures. L'espace et les mobilités résidentielles et géographiques y sont analysés en lien avec les trajectoires de vie. Depuis le début des années 2000, la société française est marquée par le creusement des inégalités de logement, inégalités qui se répercutent sur la distribution spatiale des populations. Les situations de vulnérabilité résidentielle se sont aussi multipliées. Les travaux regroupés dans le premier sous-axe « (Se) loger : logement, espace et conditions de vie » rendent compte de ces évolutions et analysent les facteurs qui les sous-tendent, du rôle des politiques publiques et du marché à l'effet du voisinage dans les processus d'intégration sociale. Dans un contexte marqué par la territorialisation des politiques sociales, l'analyse du lien entre les parcours de vie et les mobilités d'une part, et les territoires et les politiques publiques d'autre part, cimente les travaux regroupés dans le deuxième sous-axe « Parcours de vie, mobilités et dynamiques territoriales ». Les mobilités à l'échelle individuelle ont des conséquences sur la composition sociale et démographique des territoires. La mobilité des individus constitue en effet un des ressorts les plus puissants des dynamiques contemporaines de filtrages sociaux et spatiaux telles que la ségrégation socio-spatiale, la gentrification, et plus largement les inégalités territoriales qui en résultent. En retour, les caractéristiques physiques et sociales des territoires et leurs évolutions influent sur les mobilités des individus.

### UN CENTRE DE RÉFÉRENCE POUR LA RECHERCHE SUR LES VIOLENCES

L'Ined est aujourd'hui un centre de référence pour les recherches relatives aux violences. Portées par l'Ined, les enquêtes *Violences et rapports de genre* (Virage, 2015) et la récente enquête *Virage dans les Outre-mer* (Virage DOM) s'intéressent aux violences verbales, psychologiques, physiques et sexuelles, subies dans différents contextes. Elles viennent actualiser les connaissances de l'enquête précurseur *Enveff* (Enquête nationale sur les violences envers les femmes, 2001) en même temps qu'elles ouvrent le champ d'étude pour inclure aussi bien les femmes que les hommes. Les résultats de *Virage* ont été réunis dans un ouvrage collectif paru à l'automne 2020 et les premiers résultats sur les violences en Guadeloupe, Martinique et la Réunion ont été présentés en 2019 dans les territoires concernés. Les exploitations en cours (ANR VidOM) vont non seulement fournir des données de cadrage sur les violences en France, mais aussi stimuler la réflexion sur la violence en tant que catégorie d'analyse, de même que sur les indicateurs et les outils méthodologiques les mieux adaptés pour la saisir.

Une autre problématique proche concerne les violences gynécologiques et obstétricales qui ont émergé comme concept et comme objet d'étude au cours des dernières années. Cette question est aujourd'hui partie prenante des projets de recherches consacrés à la santé et aux droits sexuels et reproductifs. Dans un domaine très différent, la thématique de la violence est centrale dans les recherches relatives aux liens entre démographie et violences politiques. Elle est notamment au cœur d'une étude sur les trajectoires d'exil et sur les déplacements de masse incités par des régimes autoritaires.

Deux sous-axes s'intéressent aux mouvements migratoires transnationaux. « Les migrants et leurs proches : trajectoires familiales, sociabilités et réseaux transnationaux » est consacré aux conséquences des mobilités transnationales sur les trajectoires biographiques individuelles (fécondité, trajectoires familiales, passage à l'âge adulte, réseaux de relations, va-et-vient entre les pays de départ et d'arrivée...). Dans cet ensemble, les conséquences de la migration sur les proches non-migrants constituent un objet d'étude important. La problématique de l'intégration dans les pays d'accueil est bien sûr présente dans ce sous-axe mais elle est plus centrale encore dans le dernier sous-axe « Immigrés et minorités : inégalités, discriminations et racisme », qui l'aborde directement sous l'angle des inégalités entre les immigrés, leurs descen-



dants et les populations des pays d'arrivée. En France, comme dans la plupart des pays européens, les opinions publiques expriment une défiance croissante à l'égard des gouvernements et des politiques qu'ils mènent en matière de migrations. Un grand ensemble de recherches portent précisément sur les politiques d'immigration, d'intégration et de lutte contre les discriminations, le contexte social de leur production et l'évaluation de leurs effets. L'enquête *TeO2*, en partenariat avec l'Insee, fournira un matériel précieux pour ces deux sous-axe.

Enfin, l'Ined a fortement contribué au cours de la dernière décennie à l'amélioration de la connaissance statistique des départements et collectivités d'Outre-mer<sup>(2)</sup> en mettant en œuvre plusieurs enquêtes sur des sujets variés. Dans ces territoires, les grands enjeux populationnels (vieillesse démographique, migrations...) prennent des formes bien spécifiques par rapport à la métropole. Les projets de recherche, que la mise à disposition de ces nouvelles données rend possible, sont mis en avant dans le sous-axe « Des territoires aux enjeux spécifiques : les Outre-mer ».

(2) Au cours des 10 dernières années, la production statistique relative aux départements et collectivités d'Outre-mer s'est beaucoup améliorée. L'Ined a participé à cet enrichissement avec, en partenariat avec l'Insee, la conception et la collecte de l'enquête *Migrations, Famille et Vieillesse* (MFV) (2011), sa collecte à Mayotte en 2014 puis, plus récemment, l'extension de l'enquête *Virage* sur les violences aux DOM (2018). Deux enquêtes sont actuellement sur le terrain : la deuxième édition de l'enquête *Migrations, Famille et Vieillesse* (MFV2) dans les quatre DOM historiques et l'extension de l'enquête sur la fin de vie (Fin de vie DOM). L'Ined accompagne l'institut statistique de nouvelle Calédonie pour réaliser une enquête MFV sur son territoire. La collecte de l'Enquête *Feti'i e fenua*, première enquête Famille en Polynésie française en partenariat avec l'institut statistique de Polynésie française (ISPF) s'est récemment achevée. Enfin, l'enquête *TeO* sur la diversité des populations en France métropolitaine permet d'étudier la population des migrants nés dans les DOM et leurs descendants. Ce riche matériel permettra de poursuivre l'étude des mutations socio-démographiques (changements des structures et des comportements familiaux, vieillissement, accélération des migrations, mobilités internes ...) que traversent les départements d'outre-mer.





# STRATÉGIE NATIONALE ET INTERNATIONALE

## POSITIONNEMENT INSTITUTIONNEL ET POLITIQUE DE SITE DE L'INED

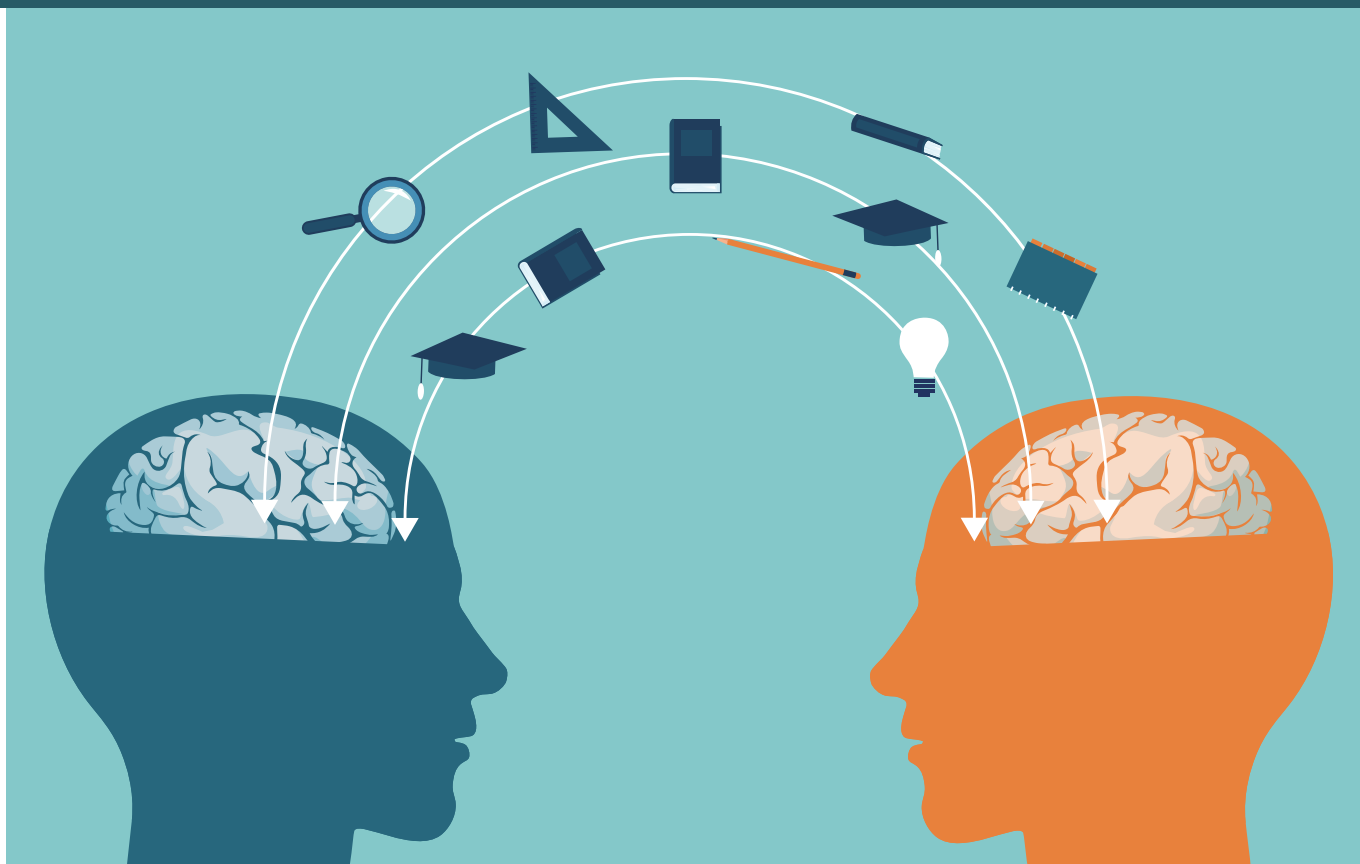
Afin d'assurer ses missions d'animation de la recherche française en sciences de la population et de contribution à la formation à la recherche et par la recherche, l'Ined a adopté un positionnement de tête de réseau. Il s'est pour cela appuyé sur son labex iPOPs, qui a permis de formaliser des relations avec des universités partenaires, de consolider les liens et de développer et soutenir des projets de recherche. L'Ined a vocation à animer la recherche sur l'ensemble du territoire et n'est membre d'aucune UMR, du fait de l'isolement relatif des chercheurs en sciences de la population. Cette stratégie de tête de réseau est confortée par son évaluation par le Hcéres et l'obtention d'une école universitaire de recherche (EUR) en réseau, l'école des Hautes études démographiques (HED), co-portée avec Paris 1, et qui regroupe également les universités d'Amiens, Bordeaux, Strasbourg, Paris 5, Paris Nanterre et l'université de Saint

Quentin en Yvelines. Le rôle d'animation de la recherche de l'Ined s'illustre aussi dans la mise à disposition de la communauté scientifique de son corpus d'enquêtes et la documentation associée, *via* la très grande infrastructure de recherche PROGEDO.

L'évolution forte par rapport au précédent contrat tient à ce rapprochement sur un même site de partenaires importants ; de ce fait, contribuer à la vie scientifique du Campus Condorcet constitue une préoccupation importante du prochain contrat, car cet engagement doit lui-même contribuer aux missions de l'Ined d'animation de la recherche française en sciences de la population.

## Animer la recherche

La première finalité de la politique de site de l'Ined est donc l'animation et la promotion de la recherche en sciences de la population. Avec l'accueil d'une quarantaine de chercheur·e·s associé·e·s et une politique d'ac-



cueil en délégation active que le Labex iPOPs a soutenue, l'Ined entretient des relations avec des chercheur·e·s en sciences de la population de nombreuses universités. Ces derniers exercent dans des unités mixtes aux thématiques parfois très éloignées de la démographie, voire des sciences de la population. Ce constat encourage l'Ined à renforcer sa stratégie d'animation de réseau pour renforcer ce collectif de recherche réparti sur plusieurs sites plutôt que de s'inscrire dans un seul regroupement et à privilégier les partenariats avec d'autres EPST pour faciliter l'animation de ce réseau.

### Structurer et piloter l'activité partenariale

La stratégie de la politique de site de l'Ined est claire et selon le Hcéres « pertinente ». Dans son rapport, le Hcéres mentionne que l'Ined « s'est clairement situé en coordinateur du champ des sciences de la population à l'échelle française » mais qu'il doit « accentuer la réflexion stratégique à long terme sur les points forts de l'Ined » et « entreprendre celle sur les approches émergentes qui vont s'imposer sur le plan international ». Cette recommandation s'inscrit dans ce premier objectif. Il s'agit de réunir un comité prospectif composé de membres du conseil d'administration et du conseil scientifique et d'autres personnalités afin de proposer une stratégie de long terme (2024). Pour alimenter cette réflexion, l'Ined doit être en mesure de cartographier les équipes projet qui œuvrent

aux projets de l'Ined (2023), au-delà du premier cercle des chercheurs titulaires et du second cercle des chercheurs associés. Cette cartographie devrait donner de la visibilité au rayonnement de l'Ined et mettre en relation les collaborations institutionnelles, les collaborations de recherche et les thématiques concernées. Pour bien identifier ces équipes projet, l'Ined doit poursuivre le développement et l'amélioration de son application d'appui à l'instruction et à la négociation des contrats de recherche (2021-2022) dont il vient de se doter.

### Former et partager les savoirs

Dans son rôle d'animation de la recherche en sciences de la population, la formation à la recherche et par la recherche constitue un axe fort, développé depuis plusieurs années et encore en évolution. Retrouver sur le Campus Condorcet l'EHESS dont l'école doctorale concentre les trois quarts des inscriptions en thèse des doctorants accueillis à l'Ined ainsi que l'Institut de démographie de l'université Paris 1 (IDUP) est un facteur fort de développement de la politique d'accueil et d'amélioration de la qualité de la formation à la recherche par la recherche.

Impliqué dans trois EUR, l'Ined prend une part active à la formation des doctorants, avec une politique d'accueil lisible. Chaque doctorant accueilli bénéficie de l'encadrement d'un chercheur de l'Ined, que ce soit comme directeur

de thèse ou comme co-directeur de thèse. Pour faciliter la mise en œuvre de cette politique, l'Ined doit s'accorder avec les écoles doctorales concernées (2021-2022). Les écoles universitaires de recherche HED, GSST et PGSE jouent un rôle fondamental à cet égard. L'Ined doit aussi accompagner davantage l'insertion professionnelle des chercheurs débutants (pendant toute la période du contrat). L'Ined doit mieux connaître l'insertion professionnelle des doctorants accueillis tout comme le devenir des post-doctorants. La délégation aux affaires doctorales et post-doctorales développera ce suivi, en lien avec la direction des relations internationales et des partenariats et le service des ressources humaines (2021-2022).

Du côté des encadrants, un soutien aux chercheurs qui souhaitent s'engager dans une habilitation à diriger les recherches sera mis en place (accueil dans un laboratoire extérieur, aide à la mobilité...) (2022).

Enfin, l'Ined candidate pour accueillir la *European Doctoral School of Demography* sur le Campus Condorcet (voir section sur la politique internationale p.26).

---

### Nourrir la recherche en sciences de la population et l'appui aux politiques publiques

Les recherches en sciences de la population s'appuient sur de grandes enquêtes de la statistique publique et des enquêtes de recherche menées par l'Ined, qui ont souvent un rôle de prototype pour les enquêtes de la statistique publique, que ce soit du point de vue du protocole de recueil des données ou de la formulation des questions. Ces enquêtes doivent s'adapter aux évolutions de la société et de ses questionnements, et être élaborées dans les standards internationaux. C'est d'ailleurs une des caractéristiques de l'Ined que signale le Hcéres, « son ancienneté, le statut pérenne de ses chercheurs et le patrimoine que constituent les enquêtes lui confèrent une compétence reconnue, tant pour ses activités de recherche que pour l'appui aux politiques publiques ». C'est l'ensemble de la communauté scientifique qui utilise ces enquêtes comme matériau de recherche, dépassant largement le cercle des seuls chercheurs de l'Ined : de 2016 à 2019, sur les 534 publications scientifiques utilisant les enquêtes de l'Ined, 310 ont des auteurs qui ne sont pas des chercheurs de l'Ined. Le projet de programmes d'enquêtes démographiques de l'Ined *LifeObs* vient d'être sélectionné dans l'appel à projets PIA3 EQUIPEX+. Le prochain contrat couvrira la période de déploiement de ce programme ambitieux dont les moyens alloués couvrent les deux tiers des besoins. Enfin, l'Ined prendra part à France Cohortes, porté par l'Inserm, afin de renforcer les infrastructures des grandes cohortes dans le domaine de la santé (2021-2022).

---

### Promouvoir les méthodes statistiques et d'enquêtes en SHS

L'Ined occupe une place originale au sein des sciences humaines et sociales, avec l'usage de combinée de méthodes qualitatives et quantitatives, et par son expertise en matière de traitements statistiques et de méthodologie d'enquête. Cette originalité, encore plus marquée au sein du Campus Condorcet, confère à l'Ined un rôle essentiel pour animer et promouvoir l'usage de ces méthodes et participer à la structuration des réseaux dans ce secteur. Il doit donc se positionner comme un acteur majeur dans le partage des connaissances en termes de méthodologie d'analyse statistique et de méthodes d'enquêtes au niveau national et sur les sites dont l'Ined est partenaire, mais aussi pour les expérimentations en sciences sociales autour des Big Data, ainsi que pour son expertise en cours de développement pour les données de santé. Ainsi, en ce qui concerne l'alliance Sorbonne Paris Cité, l'Ined est membre du *Data Intelligence Institute of Paris* de l'Université de Paris. Il participe à la conception des appels à projets de cet institut et œuvre à l'interdisciplinarité entre mathématiques, sciences du numérique, sciences physiques, sciences de la vie et sciences sociales. Sur le Campus Condorcet, l'Ined organisera des séminaires de statistique appliquée et des séances du séminaire *Les lundis de l'Ined* consacrés aux enquêtes et demandera à l'EPCC de relayer ces événements afin que la communauté présente sur le site puisse y participer. Il proposera également au réseau Mate-SHS d'organiser des événements sur le campus.

---

### Contribuer à la dynamique scientifique du Campus Condorcet

L'Ined s'est préparé depuis de nombreuses années à rejoindre le site d'Aubervilliers. Il a travaillé avec les autres établissements à l'élaboration d'un projet stratégique du campus qui articule les projets des différents établissements. Chaque établissement impulse à présent des actions visant à développer les axes du projet stratégique. L'Ined est tout particulièrement présent sur l'axe migrations et sur les domaines à l'interface entre les sciences sociales et la santé. L'Ined porte le groupement d'intérêt scientifique Institut de la longévité, des vieillesse et du vieillissement qui structure et donne de la visibilité aux appels à projets et aux recherches conduites dans ce domaine. Ce GIS pourrait être une première étape avant d'envisager de porter une structure de type Institut Convergence selon les possibilités du PIA4. L'Ined est également membre du GIS Institut du genre et de la fédération de recherche Collège international des sciences du territoire (CIST). L'Ined examinera les opportunités du PIA4 pour consolider les recherches sur ces différents champs.

Le Campus Condorcet offre des équipements de qualité pour la recherche qui permettront à ses membres de développer et faire vivre des partenariats à l'échelle de l'Europe et au-delà, grâce à l'hôtel à projets, la maison des chercheurs et le centre de colloques. Le grand équipement documentaire jouera un rôle fondamental, ne serait-ce que pour soutenir l'ouverture des données de la recherche ou offrir un fonds documentaire d'excellence. L'Ined ne disposait pas de ces équipements avant son arrivée, et s'ils constituent un levier puissant pour la recherche, l'Ined doit en financer désormais une partie. L'Ined a mutualisé son centre de documentation (les équipes et le fond documentaire) et vendu son bâtiment pour permettre de financer le projet Campus Condorcet, et de l'autre doit contribuer à financer de nouveaux équipements comme l'hôtel à projets et le centre de colloques. L'Ined ambitionne d'être le pôle de référence en sciences sociales quantitatives. Pour servir cette ambition, il va se centrer sur la poursuite de la stratégie qu'il a déployée consistant à candidater aux appels à projet du PIA4 avec les membres du campus, privilégier une approche en réseau de la recherche, et poursuivre sa politique d'accueil en délégation et de formation à la recherche par la recherche dans le domaine des sciences sociales quantitatives.

Ainsi, il existe de nombreuses opportunités de développement de synergies. En matière d'édition scientifique, l'Ined a d'ores et déjà commencé à tisser des liens avec les éditions de l'EHESS sur les questions de numérisation, de formats de publication, de traduction, d'accessibilité des produits d'édition (sur toute la période du contrat).

Du côté de l'offre numérique, l'Ined proposera la création d'un groupe de travail ou d'un réseau professionnel afin de faciliter le partage d'expériences et l'émergence de projets communs sur les thématiques du numérique au sein du Campus Condorcet (2021).

Afin de pouvoir pleinement développer des synergies et prendre une part active à la vie scientifique du campus, l'Ined devra développer sa stratégie de communication avec les membres du campus en intégrant la stratégie de l'EPCC lui-même et son positionnement (2021).

### Renforcer la politique d'attractivité de l'Ined

La question de l'attractivité du métier de chercheur est clairement posée dans les réflexions qui ont prévalu à l'élaboration de la loi de programmation de la recherche. Elle se décline à l'échelle de l'Ined et s'étend à l'ensemble de ses emplois ; en faisant connaître à l'avance le projet de déménagement, l'Ined s'est trouvé confronté à un vivier de recrutement plus étroit en raison du changement d'implantation géographique. Avec son installation durable à Aubervilliers, l'Ined doit s'approprier le territoire, et les

possibilités qu'il offre pour recruter (sur toute la période du contrat).

### Valoriser les infrastructures de l'Ined

L'attractivité de l'Ined passe par la mise en valeur de ses infrastructures auprès de la communauté des chercheurs. L'Ined poursuivra ainsi sa politique active d'accueil en délégation afin de soutenir la préparation des HDR par les enseignants-chercheurs et de les associer à la vie scientifique de l'institution (pendant tout le contrat). Il encouragera les chercheurs débutants ou confirmés, qu'ils soient à l'Ined ou en dehors, dans la soumission de portages de projet en les accompagnant dans leurs démarches. Il peut s'appuyer en cela sur la direction des relations internationales et des partenariats pour élaborer un cadre favorable à cet accompagnement (2021-2022).

### S'appuyer sur les infrastructures du Campus Condorcet pour renforcer l'attractivité de l'Ined en France et à l'international

L'Ined pourra également s'appuyer sur les infrastructures du Campus Condorcet, en particulier son hôtel à projets qui permet d'accueillir des projets de recherche pour une durée déterminée et qui se situe à proximité du bâtiment de l'Ined. L'ouverture du grand équipement documentaire aura un effet important également sur l'attractivité du site et donc de ses membres. Enfin, la maison des chercheurs permet d'héberger temporairement des personnels de recherche, le temps qu'ils trouvent un logement pérenne en région parisienne. L'Ined doit donc s'organiser en interne pour mobiliser au mieux toutes ces infrastructures auxquelles il contribue financièrement et en tirer le meilleur parti (2021).

Par ailleurs, il serait opportun de mandater l'EPCC pour qu'il représente ses membres auprès des acteurs locaux, en particulier le Conseil régional, pour développer une politique de soutien à l'accueil des personnels autour notamment des sujets de conciliation vie familiale et vie professionnelle, ou d'accompagnement dans la recherche d'emploi du conjoint de la personne recrutée.

### Outiller le Campus Condorcet au service de la recherche

L'Ined a mis en commun son restaurant administratif et peut encore mettre en commun d'autres services, comme son service de reprographie par exemple, aucun autre membre n'étant doté d'un tel service. L'Ined engagera donc des discussions avec les membres du Campus Condorcet pour savoir si un tel besoin existe, et le cas échéant élaborer une offre de service susceptible de répondre à leurs attentes (2022).



### Favoriser la cohérence des stratégies immobilières de l'EPCC et de l'Ined

Enfin, l'Ined engagera un travail de mise en cohérence de sa stratégie immobilière avec celle de l'EPCC, gestionnaire du Campus Condorcet (2021-2022). L'enjeu réside dans l'organisation d'un dispositif efficace, transparent pour les usagers du bâtiment hébergeant le siège social (les infrastructures et les unités de recherche) de l'Ined, de nature à faciliter l'organisation et le suivi des opérations de travaux, de maintenance et d'entretien. La direction de l'Ined doit disposer d'une plus grande maîtrise des risques en matière de sécurité et de sûreté de l'activité de l'institut. Elle doit par ailleurs pleinement assurer ses responsabilités en matière de protection du potentiel scientifique et technique.

### PLACE ET ATTRACTIVITÉ SUR LE PLAN EUROPÉEN ET INTERNATIONAL

La politique européenne de l'Ined est mise en œuvre selon deux axes principaux : le renforcement des coopérations dans le cadre des programmes européens (notamment le programme Horizon Europe) et l'action bilatérale et multilatérale visant à la création des liens forts avec d'autres instituts ou organismes.

L'Ined met en place un réseau dense de collaborations avec les organismes de recherche, universités ou aca-

démies au niveau international. À cet effet, il a conclu des accords de coopération avec d'autres organismes de recherche permettant les échanges des chercheurs et a développé des outils propres pour le renforcement des collaborations européennes et internationales : programmes internationaux de coopération scientifique (accords cadres), projets de recherche conjoints...

La labellisation *HR Excellence in Research*, attribuée par la Commission européenne, permettra à l'Ined de garantir l'attractivité de chercheurs internationaux, d'offrir le gage d'un environnement de travail favorable aux chercheurs et de placer l'établissement dans une démarche d'amélioration de ses pratiques RH permettant de montrer l'attention portée au développement de carrière de ses chercheurs et par extension de ses agents ITA. Cette labellisation permettra également d'obtenir une meilleure visibilité sur le site *euraxess*, de sécuriser les financements du programme Horizon Europe et enfin de développer des partenariats nationaux et internationaux pour contribuer au rayonnement de l'institut.

Au-delà de l'Europe, l'Ined est très impliqué dans des collaborations scientifiques avec l'Amérique du Nord et avec les pays du Sud, en raison des enjeux démographiques très forts dans ces pays, et du souhait de développer les capacités des pays du Sud dans la recherche en sciences de la population. Très impliqués dans des réseaux internationaux, les chercheurs de l'Ined travaillent en étroite collaboration avec des chercheurs du monde

entier comme en témoigne la part grandissante des articles co-signés avec des chercheurs affiliés à l'étranger. La direction des relations internationales et des partenariats (DRIP) soutient et encourage cette activité.

Dans son rapport d'évaluation 2019, l'Hcéres a salué l'activité soutenue de l'Ined avec les principaux centres de recherche en démographie européens, les liens forts avec plusieurs universités nord-américaines et la collaboration avec l'Afrique subsaharienne. Les conventions d'échanges et de collaboration passées avec ses principaux partenaires internationaux et la politique volontariste de publication en langue anglaise ont aussi été appréciées. Pour les cinq années à venir, la stratégie à l'international de l'Ined aura trois cibles : accroître son rayonnement, renforcer son attractivité et développer de nouveaux partenariats.

---

### Accroître le rayonnement de l'Ined en Europe et à l'international

Déjà reconnu comme acteur majeur de la recherche en sciences de la population à l'échelle internationale, l'Ined peut encore accroître son rayonnement en s'appuyant sur ses publications, sur des outils de communication spécifiques ainsi que sur l'encouragement des mobilités sortantes et son engagement dans des projets collaboratifs européens.

L'Ined facilitera l'accès à ses données d'enquête en Europe avec une politique de traduction de la documentation de ses enquêtes, si des moyens de financement sont dégagés. Le savoir-faire et la qualité des enquêtes de l'Ined lui confère un rôle de partenaire important dans des partenariats européens, ou internationaux, comme en témoigne l'accord cadre qui vient d'être signé entre le *Max Planck Institute for Demographic Research*, l'université de Berkeley et l'Ined.

---

#### Développer la diffusion internationale des publications de l'Ined

La diffusion internationale des publications de l'Ined peut être accrue. À cette fin, davantage d'ouvrages seront publiés en anglais pendant la période 2021-2025. La diffusion des ouvrages sur le continent africain sera aussi renforcée. Des actions complémentaires seront menées afin d'améliorer la diffusion de la revue *Population* auprès des lecteurs anglophones et d'élargir le lectorat de *Population et Sociétés*. Les sujets susceptibles d'intéresser un lectorat international, et notamment anglophone, devront être davantage valorisés.

---

#### Améliorer les outils de communication

L'Ined renforcera son dispositif actuel de communication en développant notamment la publication en langue anglaise de posts sur les réseaux sociaux à destination de la communauté scientifique internationale et en faisant traduire en langue anglaise certains supports existants. En complément, l'institut poursuivra sa stratégie de visibilité à l'occasion des grands colloques internationaux (PAA, EPC, UIESSP, AIDELF...), notamment par le biais de l'animation d'un stand.

---

#### Encourager la mobilité au sein de l'Europe et en dehors de l'Europe

Par ses terrains, son approche comparative et ses partenariats, la recherche de l'Ined est résolument internationale. Les chercheurs de l'institut en sont les premiers ambassadeurs et contribuent à son rayonnement international. Leur mobilité internationale doit être encouragée.

Des actions seront mises en œuvre à cette fin. Il s'agira par exemple d'optimiser les conditions de leurs séjours à l'étranger, ou de les informer davantage des opportunités de mobilité de longue durée complémentaires à celle proposées par la DRIP, notamment par l'intermédiaire du volet Marie Skłodowska Curie du programme européen Horizon Europe.

L'incitation à l'activité de recherche dans un cadre européen, voire international, s'exerce dès la préparation de la thèse, avec une politique visant à favoriser la mobilité internationale des doctorants accueillis à l'Ined, et l'accompagnement dans le dépôt de projets de bourses Marie Curie, qui constitue une bonne préparation au dépôt d'ERC. Pour ces derniers, l'Ined propose d'accompagner et d'accueillir des chercheurs qui souhaitent déposer un projet d'ERC. Il pourra s'appuyer sur son insertion dans les réseaux européens et internationaux.

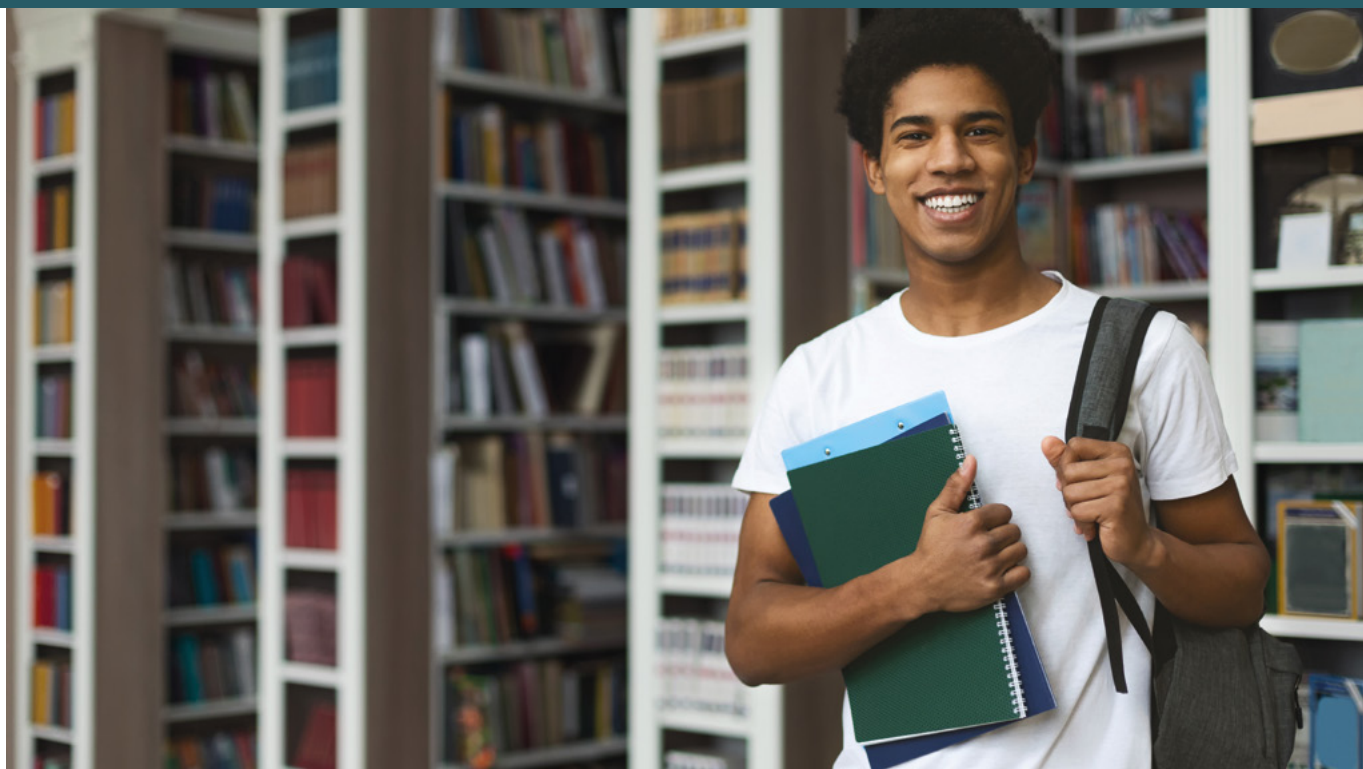
---

### Renforcer l'attractivité de l'Ined auprès de la communauté scientifique européenne et internationale

---

#### Faciliter le recrutement international

Dans son rapport, l'Hcéres encourageait l'Ined à internationaliser davantage le recrutement de ses chercheurs, qu'il s'agisse de doctorants, de post-doctorants ou de chercheurs titulaires (voir en annexe). Des actions seront mises en œuvre pour mieux informer la communauté internationale des opportunités de recrutement à l'Ined.



Des supports de communication multimédias bilingues présentant ces opportunités seront développés. Une lettre d'information dédiée aux doctorants et aux post-doctorants extérieurs à l'Ined, où qu'il se trouvent, sera créée. Des actions ciblées seront organisées lors des colloques internationaux. Le label européen HRS4R, auquel l'Ined va soumettre sa candidature à l'automne 2021, permettra de mettre en avant les bonnes pratiques de l'Ined en matière de ressources humaines et ainsi de contribuer à l'attractivité de l'institut auprès des chercheurs de tous horizons.

Enfin, l'Ined engagera la démarche de dématérialisation de ses concours, ce qui mobilisera le service des ressources humaines, le service juridique et le service informatique (2022 et 2023).

---

#### **Améliorer l'attractivité des publications de l'Ined**

D'autres actions viseront à renforcer l'attractivité des publications de l'Ined auprès des chercheurs (et potentiels auteurs/autrices) internationaux. Une réflexion est engagée pour mieux définir le positionnement de *Population* par rapport aux autres revues du champ. Sur cette base, une stratégie de communication pourra ensuite être mise en place afin de valoriser davantage les spécificités de la revue, faire connaître l'offre de traduction, et promouvoir le prix *Jeune Auteur-e* de la revue auprès des chercheurs en début de carrière. La refonte des pages consacrées aux éditions sur le site de l'Ined sera pensée dans cette perspective. En complément, une attention sera donnée

aux thématiques à portée internationale et aux actions permettant d'attirer de nouvelles signatures.

---

#### **Sensibiliser aux opportunités européennes**

Enfin, l'attractivité de l'Ined devra passer par une augmentation du nombre d'accueils de chercheurs venant de l'étranger, en attirant notamment des candidats aux financements européens Marie Skłodowska Curie et ERC. À cet effet, un étalonnage des conditions d'accueil des candidats ERC en Europe sera menée auprès des universités et instituts de recherche européens concernés (2022). Il s'agira aussi d'identifier de futurs candidats ERC externes et de les inciter à monter leur projet l'Ined.

---

#### **Améliorer les conditions d'accueil des chercheurs invités**

En complément, une réflexion sera menée pour améliorer l'accueil des chercheurs bénéficiant du programme de mobilités entrantes de la DRIP, en profitant notamment des opportunités de toutes natures offertes par la présence de l'Ined sur le Campus Condorcet (logement, conférences coorganisées avec des partenaires du campus, rencontres avec d'autres équipes...). Dans le cadre de la convention de partenariat en cours de préparation avec l'EHESS, il est ainsi prévu de s'appuyer sur les programmes d'accueil des deux instituts pour organiser des événements et des rencontres.



### Développer l'implication de l'institut dans les partenariats et les réseaux

#### Renforcer le suivi et la participation à des partenariats internationaux

La stratégie partenariale de l'Ined sera renforcée par la création d'outils de suivi et de développement. Une cartographie des collaborations en cours sera réalisée. Elle permettra d'identifier des actions de partenariat pertinentes et de définir une feuille de route pour la stratégie de l'Ined (2021-2022). Le suivi des partenariats internationaux déjà formalisés par des accords-cadres sera amélioré. Le bilan de ces partenariats sera régulièrement réalisé et présenté au conseil d'administration de l'Ined. Il s'agira aussi de mieux faire connaître aux chercheurs de l'Ined les opportunités qu'offrent ces accords-cadres. Le volet international du partenariat avec l'EHESS en cours de conventionnement sera progressivement enrichi.

#### Soutenir les chercheurs dans les candidatures aux appels à projet européens et internationaux

Le développement de nouveaux partenariats sera également encouragé par le biais des réponses aux appels à projets européens et internationaux. La DRIP renforcera ses actions de sensibilisation auprès des chercheurs de l'Ined grâce à la diffusion ciblée des appels et l'organisation de sessions d'information prévoyant notamment les retours d'expérience de chercheurs porteurs de projets.

La soumission est facilitée par le fait d'avoir des données produites à l'échelle nationale selon des standards internationaux, qualité mise en exergue par le Hcéres.

#### Renforcer les échanges avec les associations scientifiques au sein de l'UE et à l'extérieur

La visibilité de l'Ined à l'international pourra aussi s'appuyer sur ses liens avec les associations professionnelles comme l'Eaps ou l'UIESSP et le réseau *Population Europe*. L'Ined s'assurera pour la période à venir de renforcer la visibilité de ses partenariats avec les organismes des Nations Unies (Division de la population, Fnuap, OMS, Unicef, etc.) et avec la Commission européenne.

#### Accueillir l'European Doctoral School of Demography

L'Ined est partenaire de l'*European Doctoral School of Demography* (EDSD) depuis sa création. L'EDSDS propose une formation de haut niveau en démographie à des étudiants titulaires d'un master et désireux d'entreprendre un travail de thèse. Ce programme de formation doctorale internationale a été accueilli à l'Ined de 2007 à 2009. Plusieurs de ses chercheurs y enseignent ou y ont enseigné. Enfin de nombreux anciens étudiants de l'EDSD ont faits des séjours de recherche ou ont été recrutés à l'Ined. L'EDSD joue un rôle central dans la vitalité de la communauté scientifique européenne intéressée aux questions de population. Pour donner un nouvel élan à l'implication de l'Ined dans ce programme, l'institut présentera sa candidature à l'accueil de l'EDSD sur le Campus Condorcet pour la rentrée académique 2023.





# POUR UNE SCIENCE DE LA POPULATION PARTAGÉE

## **VERS UN PLAN DE L'INED EN FAVEUR DE LA SCIENCE OUVERTE**

L'Ined s'est engagé de longue date dans le mouvement de la science ouverte qui vise à rendre accessibles les produits directs de la recherche, qu'il s'agisse des données ou des publications. Grand producteur d'enquêtes sociodémographiques, il met à disposition de la communauté scientifique les données qu'il collecte depuis l'an 2000 dans le cadre du Centre Quetelet (aujourd'hui la TGIR Quetelet PROGEDO Diffusion). La politique de l'institut en faveur de l'ouverture de ses publications s'est concrétisée ces dernières années à un double titre. D'un côté, en tant qu'éditeur, l'Ined a élargi la gamme de ses publications en libre accès. À la collection des numéros de *Population et Sociétés*, s'est ajoutée l'intégralité des articles, en français et en anglais, de la revue *Population* dont l'accès devient libre un an après leur parution, une sélection d'articles étant par ailleurs rendue

immédiatement accessible. D'un autre côté, les publications des chercheurs de l'institut, dont la majorité ne relèvent pas des éditions de l'Ined, ont vocation à être déposées dans Archined, l'archive ouverte de l'Ined mise en service en mars 2019 et dont le contenu est reversé dans HAL.

Dans les années qui viennent, l'Ined entend poursuivre sa politique en faveur de la science ouverte afin de rendre les résultats des recherches plus cumulatives, plus transparentes et d'accès plus universel. La forte implication de l'Ined dans des sujets de société qui agitent fréquemment les débats publics nécessite de faciliter l'accès aux produits de la recherche, au-delà des efforts de vulgarisation, afin d'informer les décideurs et de renforcer la confiance des citoyens dans la science. Plus les publications et les données sont facilement accessibles, plus les résultats de la recherche sont utilisés. Pour autant, selon la formule consacrée, il s'agit d'être « ouvert autant que possible, fermé autant que nécessaire ».



### Élargir l'accès ouvert aux publications des éditions de l'Ined

#### Amplifier la politique d'accès en ligne

L'objectif des Éditions de l'Ined est d'élargir très significativement l'accès à ses publications en explorant diverses voies de mise en ligne. Les fonds et les nouveautés des collections d'ouvrages seront rendues accessibles sur Open Edition, en suivant le modèle Freemium qui permet d'accéder gratuitement aux versions html. Pour répondre aux ambitions du Plan S et augmenter son attractivité auprès des auteurs, la revue *Population* envisage de passer en libre accès immédiat et intégral (2022), pour sa version française comme pour sa version en langue anglaise qui donne une visibilité à l'international et attire également des auteurs. Pour faciliter son accès au grand public sur toutes sortes de supports numériques, le bulletin *Population et Sociétés* sera mis en ligne au format html sur le site de l'Ined. Les Éditions de l'Ined s'engageront, en outre, dans une réflexion visant à rendre accessibles les contenus des publications en ligne aux publics empêchés de lire ou d'entendre (2021-2025). L'Ined cherchera à élargir la diffusion de ses ouvrages à l'international par une politique de co-édition scientifique avec des éditeurs étrangers en adéquation avec le projet de publication.

#### Renforcer les liens entre données de la recherche et publications

Pour toutes leurs collections existantes, les Éditions de l'Ined entendent donner plus largement accès aux données associées aux publications : de nouveaux formats d'an-

nexes numériques seront proposés aux auteurs d'ouvrage et les auteurs de la revue *Population* se verront proposer la possibilité de lier leurs données à leurs articles.

Au-delà de l'accès aux données associées aux publications, l'Ined souhaite expérimenter de nouvelles formes éditoriales qui combinent, en ligne, des contenus de formats variés : textes, sons, vidéos, codes, data-visualisation... Ce type de publication est particulièrement adapté aux sujets de population qui requièrent une actualisation régulière (tels que les articles de conjoncture démographique) et/ou, plus généralement, à tous les sujets qui gagneraient à être illustrés par des objets non imprimables (archives audiovisuelles, graphiques animés, bases de données interrogeables...).

Alors que le mouvement de la science ouverte vise à faciliter l'accès aux données et invite à les publiciser, les sciences de la population manquent encore — en particulier en langue française — de débouchés éditoriaux pour des data papers qui ont vocation à décrire des jeux de données. Une réflexion conduite avec le comité de rédaction de *Population* sera engagée pour préciser les conditions dans lesquelles la revue pourrait publier des data papers (2021-2022).

#### Accompagner les innovations éditoriales

Toutes ces innovations appellent de profonds ajustements du système de production éditoriale : évolution des modèles économiques, révisions des licences et des cadres contractuels avec les auteurs, adaptation des techniques de fabrication aux nouveaux formats, nouvelle offre de traitement et stockage des données dans le respect des principes FAIR (facile à trouver, accessible,

interopérable, réutilisable), amélioration de l’affichage de la politique éditoriale... Ce sont là autant de chantiers fondamentaux pour la réussite des objectifs affichés.

## Faciliter la mise à disposition des données

L’Ined s’est doté en 2019 d’un Datalab qui a pour principales missions de mettre les données d’enquêtes à disposition et d’entretenir des bases de données agrégées et contextuelles utiles à la compréhension des phénomènes sociodémographiques. Un site web dédié au Datalab, également accessible via le site de l’Ined, sera créé pour assurer une meilleure visibilité aux données de l’Ined (2022).

### Réformer le dispositif de mise à disposition des données d’enquêtes

L’Ined met à disposition ses enquêtes depuis 2000 et son catalogue est référencé sur le site [data.gouv.fr](http://data.gouv.fr). Il est aussi chargé de mettre à disposition les données du programme international GGP (*Generations and Gender Programme*). Ces micro-données, qui contribuent au patrimoine de l’Ined, sont rendues accessibles dans le respect de l’essentiel des principes FAIR. Les derniers critères non satisfaits le seront en début de contrat (attribution d’identifiants permanents et adoption d’un vocabulaire contrôlé). Cependant, parce qu’il est ancien, le système de mise à disposition est devenu obsolète et doit être entièrement rénové. À court terme, il s’agira, d’une part, d’optimiser le processus de documentation des données afin de les rendre plus rapidement utilisables par l’ensemble des chercheurs (dans un délai maximal de trois ans après la fin de la collecte, selon la politique adoptée par l’établissement en 2021) et, d’autre part, de rénover le catalogue des enquêtes pour lui donner un aspect plus convivial. Ce projet s’articule nécessairement avec Quetelet-PROGEDO Diffusion, dont l’Ined est membre.

Outre les données d’enquêtes qui ont été mises à disposition depuis 2000, l’Ined dispose d’un patrimoine d’enquêtes réalisées depuis la création de l’institut. Un inventaire devrait être réalisé, assorti de la récupération des données qui ne sont pas encore centralisées au datalab, et à l’issue duquel seront identifiées les enquêtes du fonds à mettre à disposition en priorité. Dans un contexte d’évolution rapide des technologies informatiques, la question de la pérennité des formats devra également être traitée (2021-2025). Pour ce faire, des échanges seront mis en place pour que les dispositifs mutualisés qui sont en cours de déploiement prennent bien en compte les données de l’Ined, principal fournisseur de données d’enquêtes quantitatives pour la

communauté, afin que l’Ined puisse recourir à ces dispositifs.

Enfin, l’accessibilité à la cohorte Re-Co-Nai doit également être renforcée : les équipes de recherche exploitant les données doivent être mieux accompagnées avec, par exemple, une simplification du protocole de sélection de variables et une documentation pédagogique des données. Les possibilités d’appariements de la cohorte avec d’autres sources comme le SNIIRAM ou les données de l’éducation nationale devront être investiguées en lien avec les producteurs de ces données et dans le respect du RGPD. Il existe des pistes visant à renforcer le pôle gestion et contrôle des données de la cohorte qu’il faudra concrétiser, dans un contexte d’intégration de l’infrastructure dans l’offre de services France Cohortes.

### Promouvoir l’ouverture raisonnée des données

Les données d’enquêtes réalisées par l’Ined sont, pour l’essentiel, des données personnelles protégées qui ne peuvent être mises en libre accès. Seuls des chercheurs ou étudiants en master accrédités peuvent y accéder via Quetelet-PROGEDO Diffusion. Ce dispositif est bien établi. L’Ined doit cependant entreprendre des actions pour encourager l’utilisation des données qu’il produit, notamment en les faisant mieux connaître des étudiants et des chercheurs à l’étranger.

Certaines données d’enquête comportent des informations confidentielles qui appellent un traitement plus sécurisé que celui offert par Quetelet-PROGEDO Diffusion. Pour répondre aux demandes d’accès à ces données, l’Ined devra mettre en place des procédures réglementaires et techniques spécifiques.

Les enquêtes de l’Ined portent souvent sur des sujets de société qui intéressent le grand public. Si les données individuelles ne peuvent en aucun cas être accessibles au public, l’Ined envisagera cependant la possibilité de rendre interrogeables sur Internet des bases de données agrégées et simplifiées. L’Ined a, par ailleurs, le projet de développer une mise à disposition de fichiers parfaitement anonymisés et privés de toutes données sensibles dans deux objectifs : d’une part, stimuler les demandes d’accès aux fichiers complets de la part des chercheurs qui pourraient commencer l’exploration des données sans passer par les procédures sécurisées ; d’autre part, fournir des données utiles et facilement accessibles pour la formation en statistiques sociales des étudiants en promouvant les données d’enquêtes qui pourront ensuite être réutilisées dans leurs travaux. À cette fin, l’Ined développera des actions partenariales avec les PUD (plateformes universitaires de données). La mise en libre accès des données d’enquêtes, dans le respect des règles de confidentialité



imposées par le RGPD, est un chantier tout à fait nouveau pour l'Ined, qui nécessite des moyens complémentaires.

Quel que soit le niveau de confidentialité des données, l'Ined doit maintenir ses investissements en faveur d'une excellente documentation pour faire en sorte que les données soient bien comprises et bien utilisées.

### **Favoriser les pratiques de partage dans la recherche**

Le succès de la science ouverte ne peut reposer que sur la diffusion de nouvelles pratiques au sein de la communauté scientifique.

#### **Poursuivre le développement de l'archive ouverte Archined**

À travers le dépôt de leurs publications dans les archives ouvertes, les chercheurs jouent un rôle central dans le partage des résultats de la recherche. Mise en service en 2019, Archined, l'archive ouverte de l'Ined, a vocation à évoluer pour accueillir davantage de publications, s'adapter aux besoins de ses usagers, renforcer son ergonomie et proposer de nouvelles fonctionnalités.

#### **De nouveaux services en faveur de la science ouverte**

Le développement de la science ouverte donne lieu à une profusion de nouveaux outils et de nouvelles pratiques qui doivent être rendus visibles et accessibles aux chercheurs. À cette fin, les outils de communication interne de l'Ined seront mobilisés pour diffuser les informations scien-

tifiques et techniques relatives aux sujets de la science ouverte. Les campagnes d'information pourront s'appuyer sur une collaboration avec le Grand équipement documentaire du Campus Condorcet.

### **DÉVELOPPER LE LIEN « SCIENCE ET SOCIÉTÉ »**

Diffuser la culture scientifique et les connaissances acquises dans le champ des sciences de la population au-delà de la sphère académique fait partie des missions de l'Ined et représente un enjeu majeur pour l'institut. Les résultats de ses travaux de recherche sont ainsi régulièrement mobilisés pour apporter des éléments de compréhension de la société, pour éclairer le débat public et pour lutter contre la désinformation. L'Ined s'adresse, à travers différents canaux, à un large public : scolaires, décideurs publics, journalistes, société civile, grand public... Par ses actions, l'institut contribue à favoriser l'éclosion d'un dialogue constructif entre science et société ainsi qu'à promouvoir les interactions entre chercheurs, décideurs et citoyens.

Pour renforcer le lien entre les sciences de la population et la société, l'Ined propose d'organiser son action dans ce domaine au cours des cinq prochaines années autour de trois axes : développer la culture scientifique et lutter contre l'innumérisme ; éclairer le débat public sur de grands sujets de société ; créer les conditions d'un échange avec le monde non-académique.

---

## Éclairer le débat public sur de grands sujets de société

Les travaux de recherche et les résultats des enquêtes menées par l'Ined nourrissent le débat public, que ce soit dans la presse, dans les commissions parlementaires ou dans des instances publiques non académiques. Les chercheurs ont largement intégré dans leurs pratiques la médiation scientifique qui figure parmi les missions de l'Ined et s'investissent de longue date dans des actions dont l'objectif est de créer les conditions d'un dialogue entre la communauté scientifique d'une part et les décideurs publics, les acteurs de la société civile et l'ensemble des citoyens d'autre part.

---

### Mieux valoriser les résultats d'enquêtes et les données

Des actions de communication seront renforcées pour rendre encore plus accessibles les résultats des travaux de recherche et des grandes enquêtes de l'Ined. Si des communiqués de presse sont régulièrement diffusés aux médias, des notes de synthèse présentant les principaux résultats seront également adressées aux décideurs publics et à leurs collaborateurs. Un espace dédié à la présentation de ces résultats et à leurs données sera créé sur le site Internet de l'institut : des fiches thématiques seront ainsi proposées dès 2021, appelées « État de la recherche » et regroupant les publications scientifiques produites au cours des dix dernières années, ainsi que des interviews de chercheurs, des vidéos, des animations ou encore des documents de travail...

---

### Connaître l'impact sociétal de l'Ined

Les chercheurs de l'Ined sont régulièrement auditionnés par des commissions parlementaires ou par des membres du Conseil économique social et environnemental (CESE) ou de l'Inspection générale des affaires sociales (IGAS). À titre d'illustration, en 2019, 26 auditions ont ainsi été enregistrées. L'Ined s'attachera à connaître la prise en compte de ses recherches dans les travaux parlementaires. Outre le décompte des auditions de chercheurs, l'institut confortera sa relation avec les décideurs publics, en amont des projets de loi en lien avec les thématiques qu'il étudie et en restitution de résultats d'enquêtes (rendez-vous institutionnels, petits déjeuners d'échanges et d'information...). En parallèle, un travail de recensement des citations des travaux de l'institut dans les rapports et projets de loi sera réalisé et une démarche visant à évaluer la connaissance et l'utilisation des travaux de l'Ined par ses partenaires institutionnels sera engagée.

---

### Lutter contre les infox et les idées reçues et renforcer la capacité de réaction de l'Ined face à l'actualité

Face à la persistance de certains préjugés et au développement des fausses nouvelles, ou infox, en particulier sur les réseaux sociaux, l'Ined propose de mobiliser l'expertise de ses chercheurs pour éclairer l'actualité et de développer des partenariats avec des médias disposant de rubriques dédiées. Des formats ad hoc seront également étudiés.

---

### Développer la culture et la méthode scientifiques et lutter contre l'innumérisme

Le recul de la culture scientifique progresse tout comme l'innumérisme. En parallèle, les progrès scientifiques et technologiques sont de plus en plus rapides, tout comme l'évolution de la société, faisant régulièrement appel au débat démocratique, ouvert et documenté, et nécessitant que les citoyens disposent d'une culture scientifique pour les aider à comprendre les enjeux liés à ces évolutions.

Face à ces constats, développer la culture scientifique, c'est-à-dire la capacité à mobiliser des connaissances ainsi que des raisonnements et des démarches scientifiques, et lutter contre l'innumérisme constituent deux enjeux importants.

---

### Expliquer « la construction de la recherche » et « la fabrication des chiffres »

La culture scientifique concerne tous les publics, aussi bien les scolaires et les étudiants de l'enseignement supérieur que les journalistes, les décideurs publics et les citoyens en général. La recherche scientifique se construit dans un temps long qui diffère du temps médiatique et s'accompagne d'une analyse critique qui peut parfois remettre en cause les résultats ou relever certains points faibles méthodologiques. Présenter la démarche scientifique semble aujourd'hui plus que jamais nécessaire, tout comme sensibiliser les publics à la question de l'« incertitude scientifique ». C'est dans cet objectif que de nouveaux supports pédagogiques sur la construction de la recherche seront produits par l'Ined, en fonction des publics auxquels ils s'adresseront, et qu'une réflexion sera menée sur la manière de « remettre en scène » le débat scientifique. Certaines de ces productions pourront servir de support de cours et pourront être relayées à travers le réseau des écoles doctorales dont l'Ined est membre.

Par ailleurs, à l'heure où le numérique est omniprésent dans nos vies et où les données de toute nature s'accroissent à un rythme croissant, la question de la production et de l'analyse de ces données est cruciale. Là aussi, des



supports pédagogiques seront créés afin d'expliquer comment sont collectées puis traitées les données et ce qu'est une enquête statistique de recherche. Un partenariat dans ce domaine avec une association telle que « L'arbre des connaissances » pourrait permettre de développer des actions pédagogiques auprès d'élèves de collèges et de lycées dans ce domaine tandis que des collaborations avec d'autres membres du Campus Condorcet pourraient aussi émerger et donner lieu à un partage d'expérience et de savoir-faire techniques.

### Développer les collaborations avec des professionnels de la médiation scientifique

L'Ined a travaillé par le passé et travaille encore régulièrement avec des professionnels de la médiation scientifique. Récemment, il a mis en place un accord-cadre avec le Musée national d'histoire de l'immigration avec lequel il organise un colloque chaque année depuis 2019, a travaillé avec le Palais de la Découverte sur l'exposition « De l'amour » et est devenu membre au printemps 2020 du média *The Conversation*. Afin d'accroître encore la portée de ses travaux de recherche auprès du grand public, l'Ined consolidera les partenariats actuels et en nouera de nouveaux. Un accompagnement auprès des chercheurs de l'institut est mis en place dans le but de leur faciliter la publication d'articles dans *The Conversation* et d'en augmenter si possible le nombre, notamment en langue anglaise. La possibilité de nouveaux accords-cadres ou partenariats seront explorés avec Universcience, le Musée de l'Homme et le Museum national d'Histoire naturelle en vue d'organiser une exposition à l'occasion de la naissance du 8 milliardième être humain (prévue en 2024). Des partenariats avec des médias nationaux et des YouTubers scientifiques seront également étudiés, ainsi

qu'avec l'Office de coopération et d'information muséales (OCIM), le réseau professionnel des cultures scientifique, technique et industrielle (AMCSTI) ou encore le réseau des vice-présidents en charge de la relation science et société au sein des universités.

### Concevoir des produits éditoriaux innovants

Pour élargir son auditoire, l'Ined s'engagera en outre dans la conception de produits éditoriaux innovants en élaborant notamment un modèle de publication en ligne offrant différents niveaux de lecture, par l'association d'articles de recherche et de contenus destinés à un large public. L'article annuel de conjoncture démographique fera par ailleurs l'objet d'un travail spécifique visant à présenter un état de la population française, complété de données sur la population européenne et mondiale, sous différents formats (datavisualisation, mise en ligne des bases de données, explications des concepts-mesures...). D'autres produits éditoriaux tels que des animations ou des formats « bandes-dessinées » seront également explorés.

### Renforcer le lien avec le monde éducatif

La sensibilisation des élèves aux questions démographiques s'effectue dès les classes du primaire et se poursuit au cours du secondaire. C'est pourquoi l'Ined propose de s'appuyer sur des réseaux tels que Canopé ou le CLEMI, afin d'apporter son expertise dans la manière de présenter certaines thématiques ainsi que leur traduction graphique, et de mettre à disposition ressources pédagogiques ainsi que des données récentes. L'institut poursuivra également ses actions d'information sur les métiers de la recherche en sciences de la population. Enfin, l'Ined veillera au bon référencement des vidéos pédagogiques qu'il a développées (séminaires filmés, vidéos...), notamment sur Canal U. L'Ined souhaite développer des liens avec les acteurs du territoire de Seine-Saint-Denis, en particulier avec les établissements scolaires, pour proposer des actions de vulgarisation et de sensibilisation aux sciences de la population.

### Créer les conditions d'un échange avec le monde non-académique

Face aux grands défis sociétaux contemporains, la société civile est de plus en plus demandeuse d'un échange avec la communauté scientifique. Les chercheurs quant à eux travaillent de plus en plus avec des acteurs de terrains. Développer les interactions entre les acteurs de la recherche, les professionnels de la médiation scientifique tels que les journalistes, les citoyens, les associations et les décideurs favorise les échanges et permet d'obtenir des



regards croisés sur de grands sujets de société : phénomènes migratoires, évolution de la famille et du couple, vieillissement de la population, procréation médicalement assistée...

---

### **Échanger, informer et faire le lien avec les décideurs publics**

Les résultats des recherches de l'Ined intéressent la sphère publique et peuvent être utiles à l'élaboration des politiques publiques ou leur évaluation. Elles peuvent également s'adresser aux acteurs de ces politiques publiques : organismes sociaux, associations et entreprises.

Parce que les sujets de recherche de l'Ined concernent la population, l'impact sociétal de ses travaux est diffus, indirect mais très fort. C'est pourquoi il est important d'accompagner les décideurs publics. L'Ined s'attachera tout d'abord à organiser une à deux tables-rondes par an dès 2022 associant des parlementaires et organisera des interventions de ces chercheurs auprès d'associations d'élus, d'institutions, de réseaux professionnels ou encore dans des formations dispensées par les grandes écoles d'administration (Institut du service public, IHEST, EN3S...).

L'ensemble de ces actions contribuera à augmenter la visibilité de l'Ined en qualité de référent sur les questions de population. En complément, une réflexion sera entreprise pour définir une charte de l'expertise scientifique (2022) propre à l'institut et un rapport d'activité quinquennal présentant l'ensemble des actions menées par l'Ined en matière de science et de société sera produit.

---

### **Organiser des séminaires ouverts aux acteurs non-académiques**

Une série de séminaires favorisant le dialogue entre les chercheurs et les acteurs non académiques autour de thèmes transversaux tels que les inégalités, les crises, etc., seront proposés, certains en partenariat avec d'autres établissements membres du Campus Condorcet. Un dispositif d'accompagnement des chercheurs pour organiser ces séminaires sera mis en place par la direction de la communication.

---

### **Mieux identifier et valoriser les actions de science participative**

En s'appuyant sur des données recueillies auprès des personnes, le lien science et société est un ciment de la recherche de l'Ined. Les actions de sciences participatives ont connu une évolution rapide ces dernières années, caractérisée par un nombre croissant de projets de recherche impliquant des non-scientifiques et par une forte augmentation du nombre de publications scientifiques afférentes. L'Ined continuera à développer des actions de recherche participative fondées sur des partenariats avec des associations et des acteurs de terrains. La diversité des modalités mises en œuvre dans les recherches menées à l'institut ou auxquelles des chercheurs de l'Ined participent sera valorisée.

L'institut enfin étudiera la possibilité de développer un projet dans l'esprit de ce que l'Université du Québec à Montréal propose avec son «service aux collectivités» (<https://sac.uqam.ca>), à savoir le partage de savoirs et compétences entre tous les partenaires des projets de recherche pour produire collectivement de nouvelles connaissances porteuses d'innovations sociales.



# ACCOMPAGNER LA RECHERCHE

Pour les cinq années à venir, l'Ined ambitionne de conforter le positionnement des activités d'appui et support<sup>(3)</sup> dans le sens de l'accompagnement à la recherche, c'est-à-dire en amont et en aval de l'activité de recherche scientifique. En amont, les activités support et d'appui organisent le cadre de gestion et plus largement l'environnement matériel et immatériel de travail, aident à la préparation des travaux scientifique (appui méthodologique, conseils et expertises, ingénierie de projet, formations, etc.). En aval, elles assurent les activités classiques de gestion (RH, finances), communiquent sur les travaux et les résultats, les valorisent, aident à leur diffusion, à leur archivage, etc.

Dans cette perspective, l'accompagnement à la recherche sera plus particulièrement orienté dans le sens de (1) la modernisation, la simplification et le partage des procédures et outils de gestion, (2) son adaptation au numérique, et du développement d'une veille technologique, (3) du développement de la communication interne. Enfin, l'Ined ambitionne d'impulser une (4) démarche globale et transversale répondant aux enjeux de la responsabilité sociétale et environnementale (RSE)

(3) Le terme utilisé d'activité est volontairement plus large que celui de service dans la mesure où l'exercice des activités d'appui et support déborde celui des services d'appui et support.

de l'institut dans l'exercice de ses missions. Sur ce dernier point, les fonctions et services d'appui et support ont vocation à jouer un rôle important dans l'aide à la réflexion, conception puis mise en œuvre.

---

## **MODERNISER, SIMPLIFIER, PARTAGER LES PROCÉDURES ET LES OUTILS DE GESTION ET RAPPROCHER LES COLLECTIFS DE TRAVAIL**

---

### **Moderniser, simplifier, partager les procédures**

Dans la continuité des actions entreprises lors de la période passée (2016-2020), un effort particulier sera mené au titre de la simplification et du partage des procédures de gestion mises en œuvre par l'Ined et ce, en cohérence avec l'établissement d'une cartographie des processus clefs de gestion destinée à mettre en relief les enjeux de gestion et de maîtrise des risques (risques financiers et juridiques, risques administratifs liées à l'absence de dématérialisation, etc.) (2021-2022).



L'objectif recherché est de conforter la qualité de gestion de l'Ined en sécurisant notamment la qualité des actes et données produites. Un regard particulier sera porté sur les processus financiers et RH dont certains nécessitent un passage rapide à la dématérialisation complète, et ce en lien avec le projet de refonte du système d'information de l'Ined (voir ci-après).

Les procédures formalisées ou mises à jour seront partagées sur un mode à déterminer avec le plus grand nombre dans le cadre d'un recueil numérique des décisions, actes et procédures internes (2022-2023).

La gestion des archives s'inscrit également dans cette démarche d'amélioration et de modernisation. La période à venir est propice à poursuivre l'effort engagé en développant notamment un plan d'actions en matière de données (archives) électroniques (2022).

### **Moderniser et partager les applications de gestion et d'appui à la recherche**

Le travail à mener sur les processus (cartographie, formalisation et mise à jour) sera fait en cohérence avec celui déjà initié dans le cadre du projet de refonte du système d'information. Ce projet est une réponse à une série d'enjeux et problématiques particulièrement prégnantes à l'Ined : obsolescence des applications de gestion RH et finances, adaptation du système aux évolutions réglementaires récentes (DSN), développement des interfaces entre données administratives et de recherche, appui à l'instruction et à la gestion des contrats, appui à la décision.

Sur ce dernier point, le projet envisage l'organisation d'un système interopérable de données et d'indicateurs de suivi d'activité et de performance (de gestion) mis à la disposition des différents niveaux de responsabilité de l'Ined via des applications en cours de déploiement (SIRH, SI financement, module décisionnel, etc.) (2023).

### **Rapprocher les collectifs de travail et outiller le management de l'organisation**

La dynamique de modernisation sera accompagnée d'un ensemble d'actions concourant au rapprochement des collectifs de travail relevant des activités d'appui, de support et de recherche de l'Ined. Ainsi, en premier lieu, le collectif des assistants et gestionnaires de l'institut sera renforcé en organisant un réseau professionnel interne, animé par les acteurs du domaine, faisant le lien avec l'administration et la recherche. Cet objectif est atteignable sous réserve de la levée du schéma d'emploi de l'Ined. L'objectif affiché est double : participer activement au rapprochement fonctionnel des missions et fonctions clés de gestion au sein de l'Ined d'une part, en confortant

le rôle « pivot » de cette fonction, et valoriser l'activité de gestion en organisant des parcours professionnels dédiés d'autre part (2023-2024).

Plus largement, la GPEEC appuiera le management de l'organisation, notamment par l'établissement d'une cartographie des métiers et des compétences de l'institut et la revisite des processus clés liés au recrutement (ex. HRS4R), à la formation, au développement professionnel.

### **Innover dans la combinaison travail à distance et travail en présentiel**

Enfin, l'expérience récente de la crise sanitaire nous incite à innover dans la combinaison travail à distance et travail en présentiel (sur site). Pour ce faire, il conviendra de développer l'environnement technique facilitant le travail à distance (infrastructure de virtualisation des environnements de travail, acquisition de matériels mobiles) tout en valorisant les installations et conditions de travail du Campus Condorcet (optimisation des espaces de travail, déploiement de salles de visioconférence...). À ce titre une attention particulière sera portée dans la protection des données de recherche, à la sécurisation de leur stockage et de leur accès.

Afin de pouvoir accéder à des données sensibles au cœur de la recherche démographique et qui soulève des besoins de conservation de séries longues, l'Ined mènera une expertise pour développer ses capacités techniques et de conservation et de données.

De même, pour des raisons de sécurité et de continuité des services de l'établissement tant en appui qu'en support à la recherche, l'Ined procédera à l'organisation d'un système de sauvegarde de ses serveurs hors du site du Campus Condorcet (2022-2023).

### **ADAPTER L'ACCOMPAGNEMENT DE LA RECHERCHE AU NUMÉRIQUE, DÉVELOPPER LA VEILLE TECHNOLOGIQUE**

#### **Développer les transferts de connaissances**

L'Ined est structuré autour de services d'appui à la recherche, ce qui permet de capitaliser et redistribuer les connaissances acquises lors des expériences sur les différents projets. La période à venir (2021-2025) se caractérisera par un transfert renforcé des compétences et expériences acquises des services d'appui.

Afin de pouvoir répondre aux besoins en appui à la recherche, la formation interne représente un premier levier. Elle permet notamment d'identifier les personnes ressources et favorise les échanges entre utilisateurs.



En place depuis de nombreuses années, elle a permis aux différents publics de l'institution de se familiariser notamment avec les outils d'informatique scientifique et méthodes d'analyse utilisées traditionnellement dans l'institution. Dans l'accompagnement de la recherche, le service des méthodes statistiques offre une expertise dans les outils et méthodes d'analyse.

Depuis quelques années, de nouveaux gisements de données sont apparus. Ainsi, l'exploitation des données administratives et des données de santé nécessite une compétence particulière que l'Ined a su anticiper, afin de pouvoir conseiller au mieux les chercheurs dans leurs pratiques. Au-delà d'un support individuel, cet appui doit se poursuivre par la mise en place de clubs d'utilisateurs, qui permettent d'accompagner au plus près les groupes d'exploitation, notamment par des échanges d'informations dédiées et des formations spécifiques. Ces nouveaux gisements de données concernent aussi les données non structurées, données textuelles, de réseau ou du Web.

Ces différents types de données nécessitent des formations adaptées pour les exploiter et les analyser avec parfois des méthodes spécifiques. Pour tous ces types d'accompagnement, des actions de partenariat (CNRS, Sciences-Po...) ont permis de proposer des actions de formation à destination des praticiens en sciences sociales, notamment dans le cadre du réseau métier Mate-SHS initié et porté par des ingénieurs qui travaillent à la production, au traitement, à l'analyse et à la représentation des données dans la recherche en sciences humaines et

sociales. Aujourd'hui il s'agit d'enrichir ces transferts de connaissances par de nouveaux espaces de formation et de nouveaux formats privilégiant l'interactivité. Un plan de formation *ad hoc* sera établi pour appuyer ce développement (2022-2023).

Finalement, ces différents axes de formation doivent pouvoir répondre aux nouveaux besoins en appui à la recherche et permettre d'afficher une cartographie des expertises des ingénieurs, au plus près des besoins. L'activité de formation doit aujourd'hui être adaptée au travail à distance, ce qui implique de repenser les formats de formation. Des capsules pédagogiques font par exemple partie des nouveaux supports qui peuvent être proposés. Même si l'enseignement à distance ne doit pas se substituer à une formation « classique » en présentiel, plus favorable aux interactions entre apprenants, le développement de ces formats complémentaires donnera aussi accès à ces expertises-métier de manière plus large.

Au cours des cinq prochaines années, il conviendra par ailleurs de poursuivre une démarche qualité, dans le cadre d'une science par définition reproductible. Cette démarche qualité, mise en œuvre de longue date dans l'institution, doit être poursuivie et valorisée. Une veille technique doit être maintenue et encouragée, afin de pouvoir offrir aux équipes de recherche un accès aux nouveaux outils et fonctionnalités (par exemple plateforme de gestion de codes Git<sup>(4)</sup>) et aux langages visant à non seulement poursuivre, mais aussi simplifier cette démarche qualité, notamment dans l'accès aux données et à la mémorisation des flux de processus.

### **DÉVELOPPER LA CONNAISSANCE COMMUNE INTERNE DES TRAVAUX DE RECHERCHE DE L'INSTITUT**

Les actions de communication interne menées à l'Ined ont pour objectifs de promouvoir une vision partagée de l'institut, de favoriser le collectif inter-service et de développer la culture institutionnelle. Au cours des cinq prochaines années, la direction de la communication de l'Ined s'attachera à poursuivre ces objectifs. Elle veillera notamment à favoriser le partage de l'information en interne, renforcer la cohésion et le collectif de travail et rendre plus lisible l'offre de valorisation/vulgarisation des travaux de recherche.

(4) GitLab par exemple est une plateforme open-source de gestion de codes permettant d'héberger des projets dans plusieurs langages de programmation en datascience. Il permet entre autres de partager du code, suivre les modifications, assurer une traçabilité des échanges dans le suivi des projets, et créer une documentation associée.

---

## Mieux partager l'information en interne

En raison de l'ancienneté du logiciel de gestion du site Intranet, un important travail de refonte sera effectué afin de proposer un outil convivial, intuitif et adaptés aux nouveaux standards du travail collaboratif. Il pourra par exemple favoriser le partage de connaissances et d'expériences sur des pratiques de recherche. En parallèle, une lettre d'information interne sera créée et diffusée chaque mois auprès de l'ensemble du personnel. Elle proposera notamment des actualités sur les services et directions de l'établissement, sur l'activité scientifique de l'institut ainsi que sur l'environnement académique et institutionnel de l'Ined. Pour améliorer la collecte de l'information et l'échange sur les bonnes pratiques en communication, la direction de la communication animera un réseau interne de correspondants communication.

---

## Pour un collectif accueillant

Chaque année, 30 à 50 personnes rejoignent les équipes de l'Ined, qu'il s'agisse de doctorants, de post-doctorants, de chercheurs, d'ITA... Un dispositif d'accueil a été défini afin de faciliter leur intégration et développer leur sentiment d'appartenance à l'institut. Cependant, les nouvelles conditions de travail auxquelles l'Ined est soumis depuis le début de la pandémie conduisent à vouloir renforcer la cohésion entre les personnels pour compenser la distanciation sociale, développer les synergies et favoriser l'intelligence collective. Ceci pourra se traduire par la capitalisation sur des valeurs communes et par l'organisation d'événements fédérateurs, qui feront se rencontrer et échanger les personnels, tous statuts confondus. L'Ined cherchera à se doter d'outils technologiques visant à compenser la distanciation.

---

## Rendre plus lisible l'offre de vulgarisation des travaux de recherche

L'Ined dispose d'une large palette d'outils et d'actions permettant de diffuser et de rendre accessible ses travaux auprès de l'ensemble de ses publics. Pour faciliter les actions de vulgarisation des chercheurs et les aider à choisir l'outil le mieux adapté à leur objectif, l'intégralité de l'offre de services proposée par la direction de la communication sera mise en ligne sur l'Intranet et des kits de communication seront créés et mis à disposition des équipes de recherche.

Les travaux de l'Ined faisant régulièrement l'objet d'une médiatisation dans la presse, des sessions de media training leur seront régulièrement proposées. Une veille sur l'évolution des pratiques et techniques de communi-

tion scientifique sera assurée et sera relayée auprès des chercheurs. Enfin, des actions seront menées pour soutenir la politique science ouverte de l'Ined.

---

## PRENDRE EN COMPTE LES EFFETS ENVIRONNEMENTAUX ET SOCIAUX DE L'ACTIVITÉ DE RECHERCHE

Dans le cadre des travaux préparatoires à la formalisation des orientations stratégiques de l'établissement, la communauté inédienne a clairement exprimé le souhait d'inscrire l'institut dans une démarche de type RSE (responsabilité sociale et environnementale). Cette démarche globale et transversale est de nature à fédérer les personnels d'appui, de support et de recherche autour notamment de la prise en compte des effets environnementaux et sociaux de l'activité de recherche. Nul doute que les missions et activités liées à l'accompagnement de la recherche seront, dans ce contexte, particulièrement mobilisées. Après avoir arrêté le périmètre d'application afférent à l'Ined (2021), un plan d'action sera établi (2022) en vue d'inscrire l'organisation de l'établissement, dans sa dimension recherche comme dans sa dimension appui et support, dans une perspective de prise en compte des effets de l'activité de recherche de l'Ined sur l'environnement et sur la société.

La période à venir sera également une opportunité pour renforcer une autre démarche transversale et structurante que l'Ined a engagé au titre de la qualité de vie au travail (QVT). Pour ce faire, une démarche projet a été lancée visant à l'amélioration de la qualité de vie au travail et de l'action sociale au sein de l'institut. L'engagement de cette démarche par la direction de l'établissement fait notamment suite à l'enquête santé-travail conduite en 2019 à la demande du CHSCT de l'Ined. Un ETP est mobilisé sur le sujet. À l'instar de la méthode employée au titre de la RSE, démarche qu'elle vise à compléter et avec laquelle une articulation fonctionnelle est d'ores et déjà organisée, l'Ined envisage dans un premier temps de définir le périmètre de la QVT puis impulser et mettre en œuvre une série d'actions (événements, formations, accompagnements individuels et collectifs) sous les trois angles de la QVT : le bien être, le bien faire et le bien vivre ensemble. La première phase sera consacrée à l'organisation générale de la démarche QVT, la mise en place de la comitologie et l'élaboration d'un plan d'action (2021). À moyen terme, au-delà des actions et événements récurrents, l'Ined souhaite inscrire — et valoriser — durablement la QVT en tant que dimension caractéristique et attractive de son organisation et de son fonctionnement (accompagnement des agents et des encadrants, appui méthodologique, etc.).



# INDICATEURS DU CONTRAT

| N ° | Définition  | Cible / calendrier                         | Type indicateur | Nature  | Estimation 2020  |
|-----|---|--|-----------------|---|--|
| 1   | Part des profils « internationaux » dans les post-doc   | Au moins 30 %                              | Résultat        | International                                 | 47 % (28/59) pour 2017-2020  |
| 2   | Nombre de consultations/ téléchargements du bulletin Population et Sociétés en anglais  | Progression de 50 % sur le contrat         | Résultat        | International & Science et société            | 60 000   |
| 3   | Proportion de posts et tweets sur réseaux sociaux en anglais  | 30 %                                       | Résultat        | International & Science et société            | 11 %   |
|     | Taux d'engagement sur Twitter, en français et en anglais  | > à 0,8 %                                  | Suivi           | International & Science et société            | 1 %  |
| 4   | Nombre de publications citant des enquêtes Ined sur 4 ans, dont publications avec un auteur non Ined  | Progression                                | Résultat        | Science ouverte                               | 462  |
|     |   |  |                 |   | 276  |
| 5   | Nombre de publications scientifiques avec des universitaires et chercheurs non titulaires Ined en distinguant les chercheurs d'institutions membres du Campus Condorcet, d'ASPC, d'institutions étrangères  | progression                                | Résultat        | Recherche / Politique de site / International | 458 dont :<br>- 73 CC<br>- 51 ASPC<br>- 189 institutions étrangères                                    |
| 6   | Nombre de publications scientifiques déposées dans Archined et publiées sur interfaces publiques<br>- dont part des références en libre accès<br>- dont part des références reversées dans HAL  | Progression Cible de 50 % reversé dans HAL | Résultat        | Science ouverte                               | Nombre de références : 309<br><br>- dont 188 en libre accès soit 61 %<br>- dont 85 dans HAL, soit 27 % |
| 7   | Délai médian de mise en ligne des données d'enquêtes après l'année de la fin de la collecte (N -4)  | 3 ans                                      | Résultat        | Science ouverte                               | 7 ans de délai médian pour enq de 2016   |
| 8   | Taux de dépense en AE   | 95 %                                       | Résultat        | Soutenir la recherche                         |  |
| 9   | Taux de dépense en CP   | 95 %                                       | Résultat        | Budgétaire                                    |  |
| 10  | Taux d'encaissement   | 95 %                                       | Résultat        | Budgétaire                                    |  |
| 11  | Part des ressources propres dans le budget total de l'établissement   | Progression                                | Résultat        | Budgétaire                                    |  |
| 12  | Taux de réussite des réponses à des appels à projets avec incidence financière :<br>- au titre des agences internationales et européennes<br>- au titre des agences françaises<br><br>Nombre de projets financés sur le nombre de chercheurs<br><br>Nombre de projets financés et portés par l'Ined sur le nombre de chercheurs |  | Suivi           | International                                 | 60%  |
|     |   |  |                 |   | 38%  |
|     |   |  |                 |   | 70%  |
|     |   |  |                 |   | 0,25   |
|     |   |  |                 |   | 0,12   |

| N ° | Définition   | Cible / calendrier | Type indicateur | Nature                            | Estimation 2020   |
|-----|--|--------------------|-----------------|-----------------------------------|---|
| 13  | <p>Nombre de réponses à des appels à projets (moyenne annuelle glissante sur 4 ans)</p> <ul style="list-style-type: none"> <li>- au titre des agences internationales et européennes</li> <li>- au titre des agences françaises</li> </ul> <p>Nombre de projets portés par l'Ined</p>  |                    | Suivi           | International / Politique de site | <p>15/an</p> <p>5,5/an</p> <p>9,5 /an</p> <p>7/an</p>   |
| 14  | <p>Nombre de mobilités :</p> <ul style="list-style-type: none"> <li>- entrantes (chercheurs accueillis &gt; 1 mois dont doctorants)</li> <li>- sortantes (chercheurs Ined en séjour à l'étranger (&gt; 1 mois) dont doctorants Ined)</li> </ul>  |                    | Suivi           | International                     | <p>Entrantes : 8 en moy dont 4 doct en moy</p> <p>Sortantes : 9,5 en moy sur 4 ans et 3,5 doct</p>  |
| 15  | <p>Nombre de publications des chercheurs accueillis en délégations dans les 3 ans qui suivent l'accueil/ nombre de chercheurs accueillis en délégation sur la même période de référence</p> <p>Campagne 2016-2017</p>  |                    | Suivi           | International / Politique de site | 5,8 (45 pub/7.75 accueils)  |
| 16  | <p>Moyenne annuelle (sur 4 ans) des publications scientifiques (publiées) par des chercheurs ou ingénieurs de l'Ined dont articles dans des revues « majeures » en premier ou second auteur ou direction d'ouvrage</p>   | Progression        | Résultat        | Recherche                         | <p>Nb moyen de publications scientifiques : 2,4</p> <p>Nb moyen d'articles : 1,6</p> <p>Nb moyen 1er quartile : 0,7</p> <p>Nb moyen en 1<sup>er</sup> ou 2<sup>ème</sup> auteur : 1</p> |
| 17  | <p>Rapport entre le nombre de doctorants dirigés ou co-dirigés par un chercheur Ined et le nombre de chercheurs de l'Ined dont accueillis Ined et dont financés Ined</p> <p>En nouveaux accueillis sur l'année et en stock</p>   | <150               | Suivi           | Recherche                         | <p>66</p> <p>43 accueillis</p> <p>11 arrivées</p>   |
| 18  | <p>Nombre d'instances extérieures où siègent des chercheurs ou ITA en raison de leur expertise</p> <ul style="list-style-type: none"> <li>- Fonctions éditoriales</li> <li>- Conseils scientifique</li> <li>- Auditions (Parlement, Cese...)</li> <li>- Instances d'évaluation, sélection</li> <li>- Médiation scientifique (musées, fête de la science)</li> <li>- Autres expertises</li> </ul> |                    | Suivi           | Science et société                | <p>49</p> <p>30</p> <p>5</p> <p>36</p> <p>19</p> <p>12</p>  |

| N ° | Définition  | Cible / calendrier | Type indicateur | Nature  | Estimation 2020   |
|-----|---|--------------------|-----------------|---|---|
| 19  | Nombre de citations des travaux de l'Ined dans le cadre du processus législatif                     |                    | Suivi           | Science et société                            | L'Ined ou l'une de ses enquêtes ont été cités 8 fois dans des textes de lois, 36 fois dans des rapports, dans 8 missions d'informations/commissions d'enquêtes et 18 chercheurs ont été auditionnés |
| 20  | Nombre de retombées presse citant des travaux de chercheurs de l'Ined                               | Progression        | Suivi           | Science et société                            | 3 188   |
| 21  | Nombre d'accès sur Open Edition du fonds des Éditions de l'Ined                                     | Progression        | Suivi           | Science ouverte                               |   |
| J1  | Dématérialisation du nombre de processus<br>- de la paye<br>- de la dépense                         | Progression        | Résultat        | Accompagner la recherche                      | Paye : 2022<br>Dépense : 2024   |
| J2  | Etat des lieux de l'insertion professionnelle des doctorants et post-doctorants accueillis à l'Ined | 2022               | Jalon           | Recherche / Politique de site / International |   |



# ANNEXE :

## RECOMMANDATIONS DU HCÉRES LORS DE L'ÉVALUATION 2014-2018

Suite à sa visite en avril 2019, le comité d'évaluation du Hcéres a rendu en octobre de la même année ses rapports d'évaluation de la recherche et du fonctionnement de l'établissement pour la période 2013-2018. Outre une stratégie de recherche éprouvée de longue date, associant des publications scientifiques de haut niveau et un fort engagement dans la réalisation d'enquêtes originales, le comité d'évaluation a salué l'excellence de la recherche conduite à l'Ined ainsi que son savoir-faire exceptionnel en termes de proposition, de planification, d'organisation et de traitement d'enquêtes, en particulier à dimension longitudinale ou sur des sujets sensibles. Le comité a estimé que « les priorités thématiques données aux rapports entre environnement et population, entre inégalités de santé et inégalités sociales, à l'approche multidimensionnelle et contextualisée des parcours de vie, à l'étude des formes nouvelles de vie familiale et de sexualité, à l'analyse des politiques publiques formaient un programme cohérent et pertinent ». Il a également souligné la capacité de l'institut à transférer son expertise vers les partenaires académiques, les décideurs publics et les entreprises privées, ainsi que ses efforts pour diffuser la culture scientifique auprès d'un large public. Le comité

d'évaluation a par ailleurs formulé plusieurs recommandations dont nous reprenons ici les principaux éléments.

### Recherche

« La place des comparaisons internationales, déjà forte dans les travaux de l'Ined, mériterait d'être encore renforcée, en particulier dans la perspective de l'analyse des politiques sociales, familiales et migratoires. Cette inflexion faciliterait un rayonnement international supplémentaire des travaux de l'institut. »

« Il paraît souhaitable, comme le prévoit d'ailleurs l'Ined, de renforcer encore l'utilisation de données administratives, notamment en vue de l'étude longitudinale des interdépendances entre état de santé et parcours de vie. Tirer parti de ces données complexes, non conçues pour des finalités de recherche, implique la mise en œuvre de moyens importants. Le recours croissant à des appariements administratifs, très prometteur, implique la mobilisation de moyens supplémentaires de personnels de recherche et de soutien ; cette priorité pourrait être plus nettement affichée. »



« Le fort engagement dans la production de données est une spécificité de l'Ined qui doit être maintenue. Le très riche patrimoine de données existantes offre une profondeur de champ croissante dont les possibilités de réutilisation sont peut-être sous-estimées. »

« Bien que l'Ined se soit doté d'une cellule d'appui au montage de projets et ait obtenu, au cours de la décennie passée, de très bons résultats dans sa recherche de financements externes (provenant du PIA et de l'Agence nationale de la recherche ainsi que d'entreprises privées), le dossier d'autoévaluation relève à juste titre que la recherche de financements en provenance de l'ERC (*European Research Council*) est restée à ce jour peu fructueuse. »

## Stratégie et fonctionnement de l'établissement

Da façon générale, le comité d'évaluation de l'Hcéres a invité l'Ined à décliner davantage sa stratégie institutionnelle en plans d'actions par grands domaines d'activité. La construction des orientations stratégiques de l'établissement s'est de fait appuyée sur la préparation de plans d'actions détaillés par domaine d'activité, dans le cadre de groupes de travail mettant en présence les différents acteurs concernés.

## Formation à la recherche

« Le recrutement en thèse (et aussi en post-doctorat) est massivement hexagonal. Une plus grande ouverture internationale appellerait un élargissement des appels à candidatures et des modifications dans les procédures de sélection. »

« Les principales écoles de rattachement des doctorantes et des doctorants accueillis à l'Ined font partie de l'EHESS (École des hautes études en sciences sociales) et de l'Université Paris 1 - Panthéon-Sorbonne, qui ne sont ni l'une ni l'autre membre de la COMUE (Communauté d'universités et d'établissements) Sorbonne-Paris-Cité à laquelle l'Ined appartient par ailleurs. La logique thématique et scientifique de ces différents partenariats manque quelque peu de lisibilité. »

« L'implication directe des chercheurs de l'Ined dans l'encadrement des thèses s'est accrue, mais peut être encore renforcée, grâce notamment à de plus précoces soutenance d'HDR parmi les chargés de recherche. »

« Les sciences de la population ne sont enseignées en France que dans un petit nombre de masters sur l'organi-

sation desquels l'Ined a peu de prise. Les voies d'un renforcement de ces formations mériteraient d'être explorées. »

## Enquêtes

Les grandes enquêtes de recherche sont un marqueur d'identité et d'excellence pour l'Ined mais le comité a fait le constat « d'une difficulté persistante à en assurer un financement pérenne ». « Les incertitudes qui pèsent sur le financement des grandes enquêtes et bases de données se traduisent pour certains chercheurs et pour l'administration de l'institut par une implication parfois excessive dans de chronophages recherches de financements (le financement de l'enquête VIRAGE (Violences et rapports de genre), par exemple, a nécessité 19 conventions). Des projets groupés sont en préparation en réponse à un appel du PIA3 sur les infrastructures, leur issue apparaît comme particulièrement cruciale. »

Le comité a invité l'Ined à « développer encore davantage des modes innovants de collecte de données. »

## Éditions

Le comité aurait souhaité avoir davantage de précisions sur le coût pour l'établissement des éditions (ouvrages, revue *Population* et bulletin *Population et Sociétés*)

« Les spécificités de la revue *Population* par rapport aux autres grandes revues internationales du même domaine devraient être mieux affirmées. Cette revue attire certes un nombre croissant de soumissions (grâce notamment à la création en 2016 d'un « prix jeune auteur-e »), il est souhaitable que le nombre des propositions s'accroisse encore et que leurs provenances se diversifient. »

Le comité engage l'Ined à « poursuivre [sa] politique volontariste de développement de l'Open Access. »

## Valorisation et communication

Le comité a souligné le dynamisme des actions de valorisation mises en place et recommandé qu'elles soient davantage coordonnées et structurées.

La « visibilité [du riche patrimoine des enquêtes de l'Ined] serait accrue si le site généraliste [www.ined.fr](http://www.ined.fr), lui accordait plus d'importance, en tenant à jour pour chaque enquête ou série d'enquêtes la liste des publications correspondantes, qu'elles portent sur la France ou



qu'elles se situent dans une perspective de comparaison internationale. Certains jeux de données sont soumis soit à un embargo temporaire, soit à des restrictions durables liées à des risques d'identification nominative ; les conditions d'accès à ces données, via le CASD (Centre d'accès sécurisé aux données) notamment, pourraient être rendues plus explicites, de manière à ce qu'à terme un meilleur parti scientifique soit tiré de d'observations qui souvent ont été collectées à grands frais. » « La diffusion, par le service des enquêtes, de jeux de données auprès de chercheurs extérieurs à l'institut pourrait elle aussi donner lieu à des comptes rendus plus méthodiques. »

« Les citations dont font l'objet les publications scientifiques de l'Ined pourraient faire l'objet d'un suivi plus systématique. »

### Gestion administrative de l'établissement

L'organisation interne de l'établissement est cohérente. Il conviendra de l'adapter à l'implantation au sein du Campus Condorcet.

La gouvernance « s'appuie sur l'intelligence collective mais manque encore d'outils de pilotage et d'aide à la décision ». Il conviendrait de « s'orienter vers un nouveau système d'information incluant les activités de la recherche ». La stratégie budgétaire et financière devrait être développée pour consolider les financements de l'établissement.

La politique de l'Ined en termes de ressources humaines gagnerait « à être plus volontariste et mieux outillée pour répondre aux nouveaux enjeux ». Il serait souhaitable de mettre en place un « plan de stabilisation des fonctions support par l'accroissement de la proportion des personnels titulaires ». L'insertion des personnels de l'Ined dans le Grand équipement documentaire (GED) du Campus Condorcet devra être suivi de près.



## CRÉDITS PHOTOS :

P. 1 : © KAMBER Ajdin, © Pixel-Shot, © Moarave, © Dmitry Berkut, © Dollydoll, P. 4 : © Печать, P. 6 : © Vincent Bourdon, P. 9 : © Dmitry Berkut, P. 12 : © Ismagilov, P. 17 : © Prostock-studio, P. 18 : © Natalia, P. 21 : © Sérendicité, P. 23 : © Konstantin Postumitenko, P. 24 : © Peshkova, P. 25 : © JackF, P. 26 : © metamorworks, P. 28 : © Konstantin Postumitenko, P. 31 : © Manuel Bergamin, P. 32 : © Sérendicité, P. 34 : © BullRun, P. 36 : © metamorworks, P. 40 : © Ined, P. 42 : © vegefox, P. 43 : © Elenab.



[www.ined.fr](http://www.ined.fr)

---

Institut national  
d'études démographiques  
Campus Condorcet  
9, cours des Humanités - CS 50004  
93322 Aubervilliers Cedex - France  
Tél : + 33 (0)1 56 06 20 00

