



Comercio exterior

vol. 4, n° 3



Intercambio comercial argentino

Cifras estimadas de enero de 2020

Informes técnicos. Vol. 4, nº 30

ISSN 2545-6636

Comercio exterior. Vol. 4, nº 3

Intercambio comercial argentino

Cifras estimadas de enero de 2020

ISSN 2545-6644

Instituto Nacional de Estadística y Censos (INDEC)

Queda hecho el depósito que fija la ley nº 11.723



Esta publicación utiliza una licencia Creative Commons.
Se permite su reproducción con atribución de la fuente.

Responsabilidad intelectual: Lic. Silvia Amiel, Lic. María Inés Dalton

Responsabilidad editorial: Lic. Marco Lavagna, Mag. Pedro Lines

Directora de la publicación: Mag. Silvina Viazzi

Coordinación de producción editorial: Lic. Marcelo Costanzo

Buenos Aires, febrero de 2020

Publicaciones del INDEC

Las publicaciones editadas por el Instituto Nacional de Estadística y Censos pueden ser consultadas en www.indec.gob.ar y en el Centro Estadístico de Servicios, ubicado en Av. Presidente Julio A. Roca 609 C1067ABB, Ciudad Autónoma de Buenos Aires, Argentina. El horario de atención al público es de 9:30 a 16:00.

También pueden solicitarse al teléfono (54-11) 5031-4632

Correo electrónico: ces@indec.gob.ar

Sitio web: www.indec.gob.ar

Twitter: [@INDECArentina](https://twitter.com/INDECArentina)

Facebook: [/INDECArentina](https://www.facebook.com/INDECArentina)

Instagram: [@indecargentina](https://www.instagram.com/indecargentina)

Calendario anual anticipado de informes:

<http://www.indec.gob.ar/indec/web/Calendario-Fecha-0>



Signos convencionales:

* Dato provisorio

° Dato estimado por extrapolación, proyección o imputación

- Cero absoluto

. Dato no registrado

... Dato no disponible a la fecha de presentación de los resultados

/// Dato que no corresponde presentar

s Dato confidencial por aplicación de las reglas del secreto estadístico

Índice

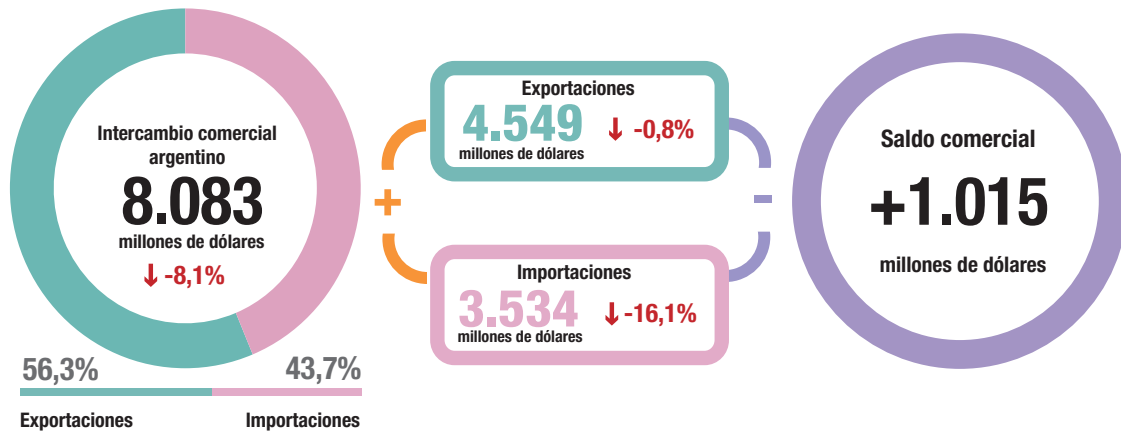
Pág.

Resumen ejecutivo de enero de 2020	3
1. Introducción	6
1.1 Efecto de los términos del intercambio	8
2. Exportaciones	10
2.1 Exportaciones de enero de 2020	10
3. Importaciones	12
3.1 Importaciones de enero de 2020	12
4. Series desestacionalizadas y tendencia-ciclo	14
4.1 Exportaciones desestacionalizadas y tendencia-ciclo	14
4.2 Importaciones desestacionalizadas y tendencia-ciclo	15
5. Intercambio comercial según zonas económicas y países seleccionados	16
6. Otros temas	20
6.1 Exportaciones netas de productos relacionados con la soja	20
7. Información complementaria	21
8. Nota metodológica	22
9. Zonas económicas	24
10. Anexo de cuadros	25

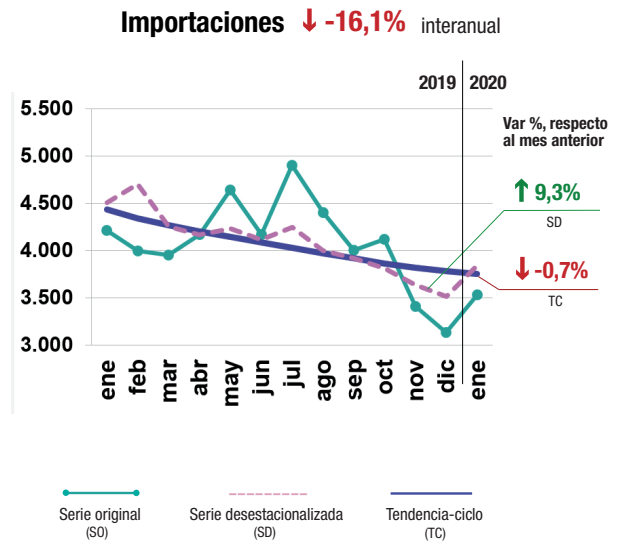
Intercambio comercial argentino

Cifras estimadas de enero de 2020

Resumen ejecutivo



Variaciones porcentuales



Principales socios comerciales



Brasil
Exportaciones
697 ↓ -0,4%
Importaciones
661 ↓ -10,9%
Saldo
36



China
Exportaciones
282 ↑ 6,8%
Importaciones
750 ↓ -7,4%
Saldo
-468



Estados Unidos
Exportaciones
220 ↓ -27,2%
Importaciones
424 ↓ -38,8%
Saldo
-204



India
Exportaciones
249 ↑ 33,9%
Importaciones
105 ↑ 94,4%
Saldo
144



Viet Nam
Exportaciones
234 ↑ 67,4%
Importaciones
73 ↑ 186,2%
Saldo
160



Chile
Exportaciones
262 ↓ -8,4%
Importaciones
41 ↓ -12,8%
Saldo
220

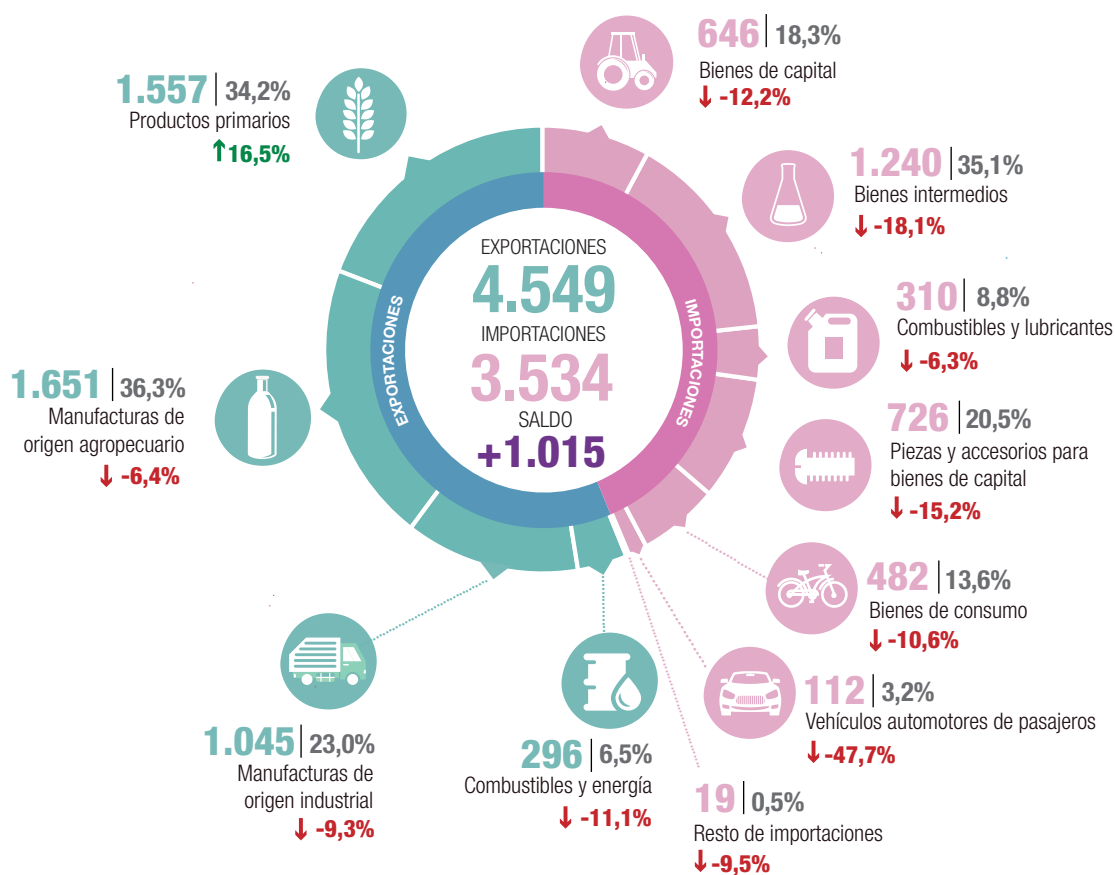


Indonesia
Exportaciones
263 ↑ 26,0%
Importaciones
25 ↑ 2,0%
Saldo
238



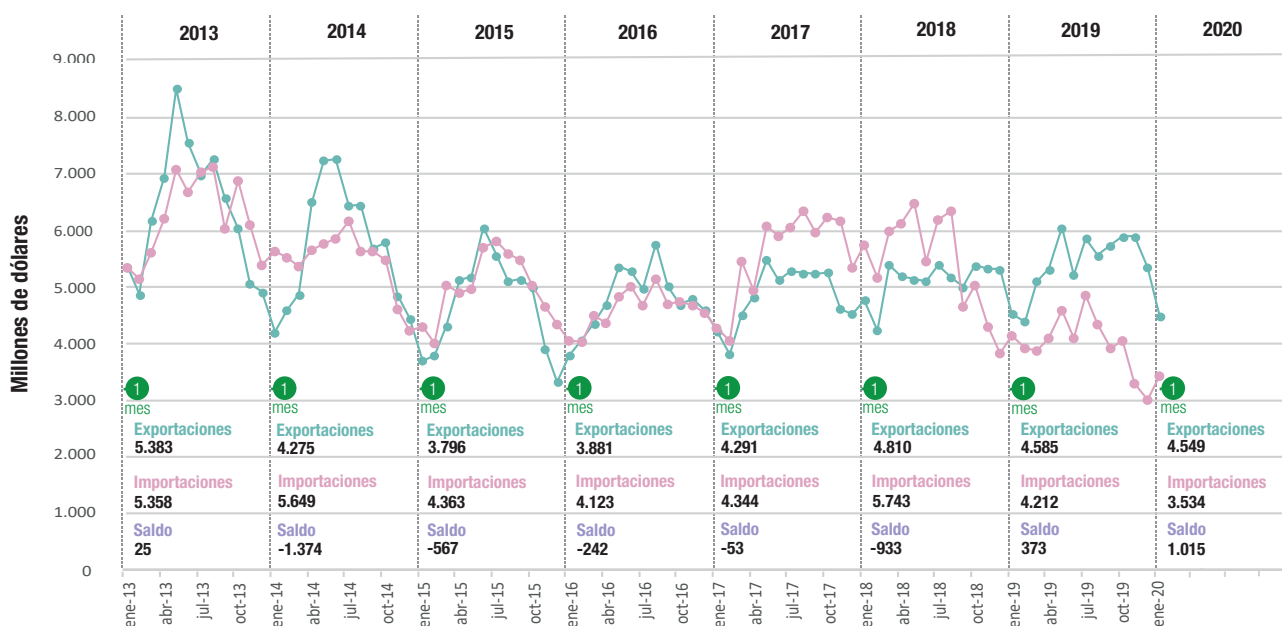
Alemania
Exportaciones
69 ↓ -10,5%
Importaciones
178 ↓ -31,5%
Saldo
-108

Exportaciones por grandes rubros e importaciones por usos económicos. En millones de dólares, participación y variación porcentual



↑↓ = Variación porcentual respecto a igual período del año anterior.

Exportaciones e importaciones, en millones de dólares. Enero 2013-enero 2020



Fuente: INDEC, Dirección Nacional de Estadísticas del Sector Externo.

Principales indicadores de comercio exterior. Enero de 2020

Indicador	Unidad de medida	Exportación	Importación	Saldo	Intercambio
Balanza comercial					
Totales enero de 2020	Millones de dólares	4.549	3.534	1.015	8.083
Variación serie original respecto a enero de 2019	%	-0,8	-16,1		-8,1
Variación serie desestacionalizada respecto a diciembre de 2019	%	-6,6	9,3		
Variación tendencia-ciclo respecto a diciembre de 2019	%	-0,6	-0,7		
Índices de precios y cantidades de comercio exterior respecto a enero de 2019					
Índices de precios	%	-2,2	-7,1		
Índices de cantidades	%	1,5	-9,7		
Ganancia/pérdida de los términos del intercambio	Millones de dólares				244

Fuente: INDEC, Dirección Nacional de Estadísticas del Sector Externo.

Ranking de las principales secciones de exportación e importación, según la Nomenclatura Común del Mercosur. Enero de 2020

Secciones	Exportación		Secciones	Importación	
	Millones de dólares	Variación porcentual		Millones de dólares	Variación porcentual
Enero de 2020					
II-Productos del reino vegetal	1.453	21,9	XVI-Máquinas, aparatos y material eléctrico; sus partes	1.075	-15,6
IV-Productos alimenticios, bebidas y tabaco	754	-16,3	VI-Productos de industrias químicas y conexas	684	4,0
I-Animales vivos y productos del reino animal	518	9,5	XVII-Material de transporte	355	-20,4
III-Grasas y aceites	360	-7,7	V-Productos minerales	323	-14,6
XVII-Material de transporte	278	-1,4	VII-Plástico, caucho y sus manufacturas	252	5,4
VI-Productos de industrias químicas y conexas	239	-	XV-Metales comunes y sus manufacturas	199	-25,5

Fuente: INDEC, Dirección Nacional de Estadísticas del Sector Externo.

1. Introducción

En enero de 2020 las exportaciones alcanzaron 4.549 millones de dólares y las importaciones, 3.534 millones de dólares. El intercambio comercial (exportaciones más importaciones) disminuyó 8,1% en relación a igual período del año anterior y alcanzó un valor de 8.083 millones de dólares. La balanza comercial registró un superávit comercial de 1.015 millones de dólares.

Las exportaciones en enero disminuyeron 0,8% (-36 millones de dólares) respecto a igual mes de 2019, debido principalmente a la caída en precios de 2,2%, ya que las cantidades subieron 1,5%. En términos desestacionalizados, las exportaciones de enero se redujeron 6,6%, con relación a diciembre de 2019, en tanto la tendencia-ciclo mostró una variación negativa de 0,6% (ver cuadro 7 y sección 4). En enero, las exportaciones de combustibles y energía (CyE), manufacturas de origen industrial (MOI) y manufacturas de origen agropecuario (MOA) descendieron de manera interanual 11,1%, 9,3% y 6,4%, respectivamente, mientras que las de productos primarios (PP) aumentaron 16,5%.

Las importaciones en enero disminuyeron 16,1% respecto a igual mes del año anterior (-678 millones de dólares). Las cantidades bajaron 9,7% y los precios se contrajeron 7,1%. En términos desestacionalizados, las importaciones de enero se incrementaron 9,3%, con relación a diciembre de 2019, mientras que la tendencia-ciclo mostró una variación negativa de 0,7% (ver cuadro 8 y sección 4). En enero, las importaciones de bienes de capital (BK) disminuyeron 12,2%; las de bienes intermedios (BI), 18,1%; las de combustibles y lubricantes (CyL), 6,3%; las de piezas y accesorios para bienes de capital (PyA), 15,2%; las de bienes de consumo (BC), 10,6%; y las de vehículos automotores de pasajeros (VA), 47,7%.

El superávit comercial de 1.015 millones de dólares se debió principalmente a la caída de las importaciones, por las menores compras de semillas y frutos oleaginosos; reactores nucleares, calderas, máquinas, aparatos y artefactos mecánicos y sus partes; máquinas, aparatos y material eléctrico y sus partes; y vehículos terrestres, sus partes y accesorios; entre otras. Si bien las exportaciones registraron una caída (-0,8%), es importante destacar el aumento de las exportaciones de cereales; carne y despojos comestibles; y semillas y frutos oleaginosos, entre otros.

Cuadro 1. Intercambio comercial argentino. Enero de 2019-2020

Período	Exportación				Importación				Saldo	
	2020 ^e	2019 [*]	Variación porcentual		2020 [*]	2019 [*]	Variación porcentual		2020 [*]	2019 [*]
			Igual período año anterior	Acumulado igual período año anterior			Igual período año anterior	Acumulado igual período año anterior		
	Millones de dólares		%		Millones de dólares		%		Millones de dólares	
Total anual	///	65.115	///	///	///	49.125	///	///	///	15.990
Total 1 mes	4.549	4.585	///	-0,8	3.534	4.212	///	-16,1	1.015	373
Enero	4.549	4.585	-0,8	-0,8	3.534	4.212	-16,1	-16,1	1.015	373
Febrero		4.448				3.998				450
Marzo		5.137				3.956				1.181
Abril		5.337				4.172				1.165
Mayo		6.044				4.645				1.399
Junio		5.239				4.171				1.068
Julio		5.856				4.905				950
Agosto		5.568				4.400				1.168
Septiembre		5.746				4.002				1.744
Octubre		5.889				4.121				1.768
Noviembre		5.893				3.409				2.484
Diciembre		5.374				3.133				2.241

Fuente: INDEC, Dirección Nacional de Estadísticas del Sector Externo.

Las exportaciones disminuyeron principalmente por las menores ventas de harina y pellets de la extracción del aceite de soja (-109 millones de dólares); aceite de girasol en bruto (-50 millones de dólares); aviones y otras aeronaves, de peso en vacío > a 15.000 kg., excluidas a turbohélice¹ (-49 millones de dólares); cebada en grano excluida cervecera (-44 millones de dólares); oro para uso no monetario, formas en bruto de aleación dorada o bullón dorado (-42 millones de dólares) y camarones, langostinos y otros decápodos, enteros y congelados, excluidos de agua fría (-28 millones de dólares), entre otras. Las subas más destacadas fueron trigo y morcajo, excluidos trigo duro y para siembra (149 millones de dólares); maíz en grano (132 millones de dólares); carne bovina, deshuesada, congelada (49 millones de dólares); otros maníes crudos n.c.o.p. (48 millones de dólares); vehículos para transporte de mercancías, de peso total con carga máxima <= a 5 t (45 millones de dólares), entre otras.

Respecto a las importaciones, las mayores caídas correspondieron a semillas y frutos oleaginosos (-262 millones de dólares); reactores nucleares, calderas, máquinas, aparatos y artefactos mecánicos y sus partes (-112 millones de dólares); máquinas, aparatos y material eléctrico y sus partes (-87 millones de dólares); y vehículos terrestres, sus partes y accesorios (-80 millones de dólares). A nivel capítulo, se destacó el incremento de importaciones de abonos (37 millones de dólares).

Las exportaciones netas (exportaciones menos importaciones) de los principales productos y subproductos derivados del cultivo de la soja (porotos de soja, excluidos para siembra; aceite de soja en bruto; harina y pellets de la extracción del aceite de soja; y biodiésel y sus mezclas) registraron, en enero respecto de igual mes del año anterior, una suba de 194 millones de dólares. Esto se debió, principalmente, a que no se registraron importaciones en enero de 2020. (ver sección 6.1).

Las exportaciones netas del capítulo 87 –vehículos automóviles, tractores, velocípedos y demás vehículos terrestres; sus partes y accesorios– presentaron, en enero respecto de igual mes del año anterior, una suba de 123 millones de dólares. En enero, el capítulo 87 mostró un saldo negativo de 75 millones de dólares, las exportaciones subieron 43 millones de dólares, mientras que las importaciones disminuyeron 80 millones de dólares, respecto de igual mes del año anterior (ver cuadro 4).

En enero, los principales socios comerciales (tomando en cuenta la suma de exportaciones e importaciones) fueron Brasil, China y Estados Unidos, en ese orden. Las exportaciones a Brasil alcanzaron 697 millones de dólares y las importaciones, 661 millones de dólares. El saldo comercial fue superavitario de 36 millones de dólares. Las exportaciones a China sumaron 282 millones de dólares y las importaciones, 750 millones de dólares. El déficit comercial en este caso fue de 468 millones de dólares. Las exportaciones a Estados Unidos sumaron 220 millones de dólares y las importaciones alcanzaron 424 millones de dólares. El déficit con Estados Unidos fue de 204 millones de dólares. Estos tres países en conjunto absorbieron 26,3% de las exportaciones de la Argentina y abastecieron 51,9% de las importaciones.

Para las exportaciones también se destacaron los siguientes países: Indonesia (263 millones de dólares), Chile (262 millones de dólares), India (249 millones de dólares), Viet Nam (234 millones de dólares), Perú (153 millones de dólares), Tailandia (113 millones de dólares), Arabia Saudita (105 millones de dólares), Emiratos Árabes Unidos (101 millones de dólares), Suiza (100 millones de dólares) y Países Bajos –incluye el puerto de Rotterdam, tránsito hacia otros países– (95 millones de dólares). Para las importaciones, se distinguieron Alemania (178 millones de dólares), Italia (114 millones de dólares), India (105 millones de dólares), México (95 millones de dólares), Tailandia (94 millones de dólares), Bolivia (81 millones de dólares), Viet Nam (73 millones de dólares), España y Francia (69 millones de dólares en ambos casos) y Japón (63 millones de dólares), entre otros.

¹ Incluidos en el procedimiento aduanero “admisión temporal” con reexportación, sin modificación del producto (Convenios de Kyoto y Estambul).

Cuadro 2.

Variaciones porcentuales de los índices de valores, precios y cantidades de las exportaciones e importaciones, base 2004=100, según grandes rubros y usos económicos. Enero de 2020 respecto a igual período de 2019

Rubros/usos	Enero de 2020		
	Valor	Precio	Cantidad
Exportación	-0,8	-2,2	1,5
Productos primarios (PP)	16,5	-4,2	21,7
Manufacturas de origen agropecuario (MOA)	-6,4	2,1	-8,3
Manufacturas de origen industrial (MOI)	-9,3	-7,5	-1,9
Combustibles y energía (CyE)	-11,1	14,9	-22,7
Importación	-16,1	-7,1	-9,7
Bienes de capital (BK)	-12,2	-5,8	-6,9
Bienes intermedios (BI)	-18,1	-16,6	-1,9
Combustibles y lubricantes (CyL)	-6,3	-4,2	-1,9
Piezas y accesorios para bienes de capital (PyA)	-15,2	2,9	-17,6
Bienes de consumo (BC)	-10,6	-3,2	-7,6
Vehículos automotores de pasajeros (VA)	-47,7	3,4	-49,3
Resto	-9,5	.	.

Nota: la descomposición del valor de las importaciones de bienes en sus componentes de precios y cantidades de los productos con alto grado de elaboración, comprendido en los usos económicos (bienes de capital, piezas y accesorios para bienes de capital, bienes de consumo durable y vehículos y automotores de pasajeros), se efectúa con índices de precios de los principales socios comerciales.

Fuente: INDEC, Dirección Nacional de Estadísticas del Sector Externo.

1.1

Efecto de los términos del intercambio

Cuadro 3.

Efecto de la variación de los precios internacionales sobre la balanza comercial. Enero de 2020 respecto a igual período de 2019

Comercio exterior	Enero de 2020	
	A precios corrientes	A precios de enero de 2019
	Millones de dólares	
Exportación	4.549	4.652
Importación	3.534	3.804
Saldo	1.015	849

Nota: ver metodología *Índices de precios y cantidades del comercio exterior*, punto 6:

www.indec.gov.ar/ftp/cuadros/economia/metodologia_preciosycantidades.pdf.

Fuente: INDEC, Dirección Nacional de Estadísticas del Sector Externo.

El saldo de la balanza comercial en enero de 2020 fue superavitario en 1.015 millones de dólares. Si hubiesen prevalecido los precios del mismo mes del año anterior, el saldo comercial habría arrojado un superávit de 849 millones de dólares. Bajo este supuesto, el país tuvo una ganancia en los términos del intercambio de 244 millones de dólares, debido a que el índice de precios de las importaciones tuvo una caída de mayor magnitud (-7,1%) que el índice de precios de las exportaciones (-2,2%).

La fórmula utilizada para el cálculo de la ganancia/pérdida del intercambio es la siguiente:

$$\frac{X_t - M_t}{IP_{M_t}} - \left(\frac{X_t}{IP_{X_t}} - \frac{M_t}{IP_{M_t}} \right)^1$$

El primer término de la fórmula corresponde al saldo comercial a valores corrientes, deflactado por el índice de precios de las importaciones, con base en igual período del año anterior. El segundo término estima el saldo comercial a precios de igual período del año anterior. Para enero de 2020, los valores de cada término fueron de 1.093 millones de dólares y 849 millones de dólares, respectivamente, de donde se deduce la ganancia en los términos del intercambio antes citada.

¹ Ver metodología *Índices de precios y cantidades del comercio exterior*, punto 6: https://www.indec.gov.ar/ftp/cuadros/economia/metodologia_preciosycantidades.pdf.

Cuadro 4.

Balanza comercial argentina por principales secciones y capítulos de la Nomenclatura Común del Mercosur.
En millones de dólares y variaciones porcentuales. Enero 2020 respecto a enero 2019

Sección/capítulo	Enero de 2020				
	Exportaciones ^e	Variación porcentual	Importaciones [*]	Variación porcentual	Saldo [*]
	Millones de dólares	%	Millones de dólares	%	Millones de dólares
Total general	4.549	-0,8	3.534	-16,1	1.015
I-Animales vivos y productos del reino animal	518	9,5	18	-14,3	500
02-Carne y despojos comestibles	280	31,5	8	-27,3	272
03-Pescados y crustáceos, moluscos y demás invertebrados acuáticos	126	-26,7	5	-16,7	121
04-Leche y productos lácteos; huevos de ave; miel natural; productos comestibles de origen animal, no expresados ni comprendidos en otra parte	102	32,5	1	-50,0	101
Resto sección I	9	-18,2	4	100,0	5
II-Productos del reino vegetal	1.453	21,9	53	-83,0	1.399
08-Frutas y frutos comestibles; cortezas de agrinos (cítricos), melones o sandías	27	22,7	28	3,7	-1
10-Cereales	1.171	21,1	6	500,0	1.165
12-Semillas y frutos oleaginosos; semillas y frutos diversos; plantas industriales o medicinales; paja y forrajes	127	60,8	6	-97,8	122
Resto sección II	127	2,4	14	-17,6	113
III-Grasas y aceites	360	-7,7	6	-	354
IV-Productos alimenticios, bebidas y tabaco	754	-16,3	63	-8,7	691
20-Preparaciones de hortalizas, frutas u otros frutos o demás partes de plantas	47	-29,9	10	25,0	37
22-Bebidas, líquidos alcohólicos y vinagres	63	8,6	11	10,0	52
23-Residuos y desperdicios de las industrias alimentarias; alimentos preparados para animales	579	-17,9	5	-	574
Resto sección IV	66	-7,0	38	-17,4	28
V-Productos minerales	214	-18,0	323	-14,6	-110
26-Minerales metalíferos, escorias y cenizas	s	s	26	-52,7	s
27-Combustibles minerales, aceites minerales y productos de su destilación; materias bituminosas; ceras minerales	182	-22,6	288	-7,1	-106
Resto sección V	s	s	10	-16,7	s
VI-Productos de industrias químicas y conexas	239	-	684	4,0	-445
28-Productos químicos inorgánicos; compuestos inorgánicos u orgánicos de metal precioso, de elementos radioactivos, de metales de las tierras raras o de isótopos	21	-36,4	52	-10,3	-31
29-Productos químicos orgánicos	43	-17,3	187	2,7	-144
30-Productos farmacéuticos	43	-6,5	188	-3,6	-146
31-Abonos	0	-44,4	58	176,2	-58
33-Aceites esenciales y resinoides; preparaciones de perfumería, de tocador o de cosmética	22	-12,0	32	-	-10
38-Productos diversos de las industrias químicas	72	50,0	89	-2,2	-16
Resto sección VI	38	11,8	78	-2,5	-40
VII-Plástico, caucho y sus manufacturas	91	-11,7	252	5,4	-161
39-Plástico y sus manufacturas	70	-15,7	182	4,0	-113
40-Caucho y sus manufacturas	21	5,0	69	7,8	-48
VIII-Pieles, cueros y sus manufacturas (excepto calzado)	39	-18,8	12	-	27
IX-Madera, carbón vegetal, corcho y sus manufacturas, cestería	15	15,4	8	-20,0	7
X-Pasta de madera, papel, cartón	32	-20,0	82	-13,7	-51
XI-Materias textiles y sus manufacturas	26	-48,0	107	0,9	-81
XII-Calzado, paraguas, flores artificiales y otros	0	-14,8	33	-8,3	-33
XIII-Manufacturas de piedra, yeso, cemento, amianto, mica, cerámica y vidrio	10	11,1	37	-	-27
XIV-Perlas finas, piedras y metales preciosos, monedas y otros	163	-21,3	12	9,1	151
XV-Metales comunes y sus manufacturas	137	-12,7	199	-25,5	-62
72-Fundición, hierro y acero	18	-51,4	48	-37,7	-29
73-Manufacturas de fundición, hierro o acero	63	-4,5	62	-31,1	1
76-Aluminio y sus manufacturas	50	11,1	27	-10,0	23
Resto sección XV	6	-33,3	63	-11,3	-57
XVI-Máquinas, aparatos y material eléctrico; sus partes	81	-14,7	1.075	-15,6	-994
84-Reactores nucleares, calderas, máquinas, aparatos y artefactos mecánicos; partes de estas máquinas o aparatos	70	-16,7	611	-15,5	-541
85-Máquinas, aparatos y material eléctrico y sus partes; aparatos de grabación o reproducción de sonido, aparatos de grabación o reproducción de imagen y sonido en televisión, y las partes y accesorios de estos aparatos	12	9,1	464	-15,8	-453
XVII-Material de transporte	278	-1,4	355	-20,4	-78
87-Vehículos automotores, tractores, velocípedos y demás vehículos terrestres; sus partes y accesorios	273	18,7	348	-18,7	-75
Resto sección XVII	5	-90,4	8	-55,6	-3
Resto de secciones y transacciones especiales	141	12,8	215	-8,1	-74

Fuente: INDEC, Dirección Nacional de Estadísticas del Sector Externo.

2. Exportaciones

2.1 Exportaciones de enero de 2020

Cuadro 5. Exportaciones por grandes rubros. Enero de 2019 y 2020

Rubros	Enero		
	2020 ^e	2019 [*]	Variación porcentual
	Millones de dólares		%
Total	4.549	4.585	-0,8
Productos primarios (PP)	1.557	1.336	16,5
Manufacturas de origen agropecuario (MOA)	1.651	1.764	-6,4
Manufacturas de origen industrial (MOI)	1.045	1.152	-9,3
Combustibles y energía (CyE)	296	333	-11,1

Fuente: INDEC, Dirección Nacional de Estadísticas del Sector Externo.

Las exportaciones en enero disminuyeron 0,8% respecto del mismo mes de 2019 (-36 millones de dólares). Los precios bajaron 2,2% y las cantidades se incrementaron 1,5%. El valor de las exportaciones de productos primarios subió 16,5% de manera interanual, las cantidades aumentaron 21,7% y los precios se contrajeron 4,2%. Las exportaciones de MOA disminuyeron 6,4%, las cantidades bajaron 8,3% y los precios subieron 2,1%. Las exportaciones de MOI cayeron 9,3%, como resultado de una baja de 7,5% en precios y en 1,9% en cantidades. Las exportaciones de combustibles y energía disminuyeron 11,1%, producto de una caída en cantidades de 22,7% y un incremento en precios de 14,9%.

El aumento interanual de las exportaciones de productos primarios fue de 221 millones de dólares. Se debió fundamentalmente a la suba de trigo y morcajo, excluidos trigo duro y para siembra (149 millones de dólares); maíz en grano (132 millones de dólares); otros maníes crudos n.c.o.p. (48 millones de dólares); y ajos frescos o refrigerados excluidos para siembra (11 millones de dólares), entre otras. Las disminuciones más destacadas fueron cebada en grano excluida cervecera (-44 millones de dólares); camarones, langostinos y otros decápodos, enteros y congelados (excluidos de agua fría) (-28 millones de dólares); cebada cervecera (-23 millones de dólares); calamares y potas congelados (-18 millones de dólares) y sulfuros de minerales de cinc (-7 millones de dólares), entre otras.

La disminución interanual de las exportaciones de MOA (-113 millones de dólares) se explicó principalmente por la caída de las ventas de harina y pellets de la extracción del aceite de soja (-109 millones de dólares); aceite de girasol en bruto (-50 millones de dólares); maníes preparados o conservados en formas n.c.o.p. (-21 millones de dólares); tops de lana peinada (-14 millones de dólares) y tortas, harinas y pellets de grasas o aceites de girasol (-8 millones de dólares), entre otras. El producto que presentó mayores incrementos en sus ventas fue carne bovina, deshuesada, congelada (49 millones de dólares); seguido por leche entera, en polvo, gránulos o similares, sin azucarar (17 millones de dólares); aceite de soja en bruto, incluso desgomado (12 millones de dólares); y carne bovina, deshuesada, fresca o refrigerada y aceite de maní en bruto (8 millones de dólares en ambos casos), entre otros.

En enero, la disminución de las exportaciones de MOI, respecto de igual mes del año anterior (-107 millones de dólares), se originó principalmente en la baja de aviones y otras aeronaves, de peso en vacío > a 15.000 kg, excluidas a turbohélice (-49 millones de dólares); oro para uso no monetario, formas en bruto de aleación dorada o bullón dorado (-42 millones de dólares); semielaborados de hierro, acero sin alear, con contenido carbono < a 0,25% de sección transversal rectangular (-14 millones de dólares); cajas de cambio para vehículos automóviles n.c.o.p. (-13 millones de dólares); carbonato de litio (-12 millones de dólares); y aleaciones de aluminio (-11 millones de dólares), entre otras. Se destacó el incremento en las exportaciones de vehículos para transporte de mercancías, de peso total con carga máxima <= a 5 t (45 millones de dólares); biodiésel y sus mezclas (25 millones de dólares); aluminio sin alear (13 millones de dólares); vehículos automóviles para transporte >= a 10 personas, con motor de émbolo o pistón (11 millones de dólares) y tubos sin costura, aceros aleados sin revestir, para entubación o producción de pozos de petróleo o gas, n.c.o.p. (9 millones de dólares), entre otros.

La baja de las exportaciones de combustibles y energía (-37 millones de dólares) respondió a menores ventas de propano licuado excluido crudo (-23 millones de dólares); fueloil (-23 millones de dólares); gas

natural en estado gaseoso (-19 millones de dólares) y coque de petróleo calcinado (-6 millones de dólares), entre otras. La suba de ventas más destacada correspondió a aceites crudos de petróleo (33 millones de dólares) y naftas excluidas para petroquímica (6 millones de dólares); entre otras.

A un mayor nivel de desagregación, se observó que los productos cuyas exportaciones registraron mayores caídas interanuales y los mercados hacia los que se dirigieron fueron:

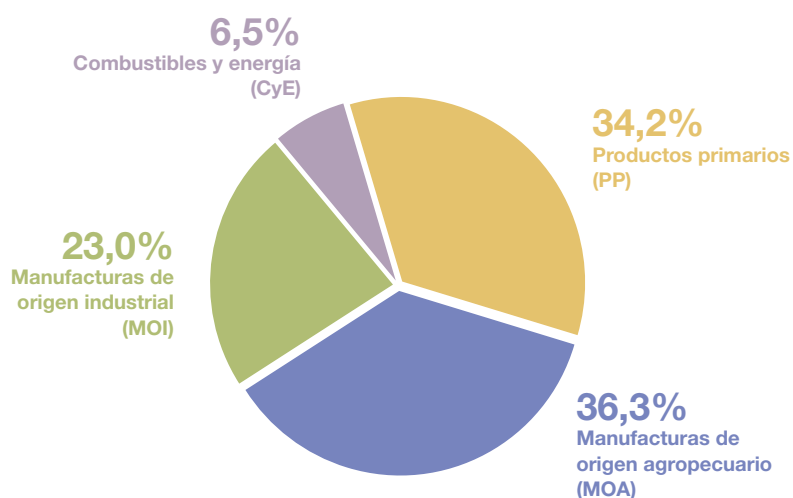
- Harina y pellets de la extracción del aceite de soja. Se explicó, principalmente, por una baja de las exportaciones a Argelia, Turquía, España, Italia e Indonesia, entre otras.
- Aceite de girasol en bruto. La caída fue atribuible, fundamentalmente, a la baja en las ventas a Irán y México, seguidas por Sudáfrica, India y Mozambique, entre otras.
- Aviones y otras aeronaves, de peso en vacío > a 15.000 kg, excluidas a turbohélice¹. No se registraron exportaciones en enero. En el mismo período del año anterior se había exportado exclusivamente a Francia.
- Cebada en grano excluida cervecera. La caída se debió, en mayor medida, a la disminución de las exportaciones hacia Jordania, seguida por Irán y Túnez, entre otras.
- Oro para uso no monetario, formas en bruto de aleación dorada o bullón dorado. Se explicó, principalmente, por una baja de las exportaciones a Canadá y Suiza. Se destacó el incremento de ventas hacia Estados Unidos.
- Camarones, langostinos y otros decápodos, enteros y congelados (excluidos de agua fría). La caída se debió, en mayor medida, a la disminución de las exportaciones hacia España, seguidas por China y Francia, entre otras.
- Propano licuado excluido crudo. Se atribuyó, fundamentalmente, a la baja de las exportaciones hacia Australia.
- Cebada cervecera. La caída fue atribuible, fundamentalmente, a menores ventas a India, seguidas por Colombia y Chile, entre otras.
- Fueloil. Se explicó, principalmente, por una baja de las exportaciones a Estados Unidos y Bahamas, entre otras.
- Maníes preparados o conservados en formas n.c.o.p. La caída se debió, en mayor medida, a la disminución de las exportaciones hacia Países Bajos –incluye el puerto de Rotterdam, tránsito hacia otros países–.

Los productos de exportación y mercados con mayores aumentos interanuales fueron:

- Trigo y morcajo, excluidos trigo duro y para siembra. La variación positiva se debió, esencialmente, a mayores ventas a Indonesia, Tailandia, Viet Nam, Etiopía y Bangladesh.
- Maíz en grano. Fundamentalmente, la suba se destinó hacia Perú y Malasia, seguidos por Marruecos, Jordania y Estados Unidos, entre otros.
- Carne bovina, deshuesada, congelada. El mayor incremento se destinó a China.
- Otros maníes crudos n.c.o.p. El incremento se originó, esencialmente, en mayores exportaciones hacia Países Bajos –incluye el puerto de Rotterdam, tránsito hacia otros países–, seguidos por Rusia, Sudáfrica, Polonia y Reino Unido de Gran Bretaña e Irlanda del Norte, entre otros.
- Vehículos para transporte de mercancías, de peso total con carga máxima ≤ a 5 t. La suba en este caso se dirigió fundamentalmente a Brasil, seguida por Colombia y Nicaragua, entre otras.
- Aceites crudos de petróleo. El incremento tuvo como principal destino Emiratos Árabes Unidos. Se destacó la disminución de exportaciones hacia Estados Unidos.
- Biodiésel y sus mezclas. Se atribuyó casi exclusivamente al aumento de las exportaciones hacia Países Bajos –incluye el puerto de Rotterdam, tránsito hacia otros países–.
- Leche entera, en polvo, gránulos o similares, sin azucarar, con contenido de materias grasas > al 1,5%. El incremento se originó, esencialmente, en mayores exportaciones hacia Argelia, seguidas por Perú y Emiratos Árabes Unidos, entre otros.
- Minerales de plata y sus concentrados. La variación positiva se debió, esencialmente, a mayores ventas a Bélgica, República de Corea y Alemania.
- Aluminio sin alear. Se explicó fundamentalmente por un aumento de ventas a Estados Unidos.

¹ Incluidos en el procedimiento aduanero “admisión temporal” con reexportación, sin modificación del producto (Convenios de Kyoto y Estambul).

Gráfico 1. Composición de las exportaciones. Enero de 2020



Fuente: INDEC, Dirección Nacional de Estadísticas del Sector Externo.

3. Importaciones

3.1 Importaciones de enero de 2020

Cuadro 6. Importaciones según usos económicos, grandes categorías económicas y agregados especiales. Enero de 2019 y 2020

Usos económicos, grandes categorías económicas y agregados especiales	Enero		
	2020*	2019*	Variación porcentual
	Millones de dólares		%
Total general	3.534	4.212	-16,1
Bienes de capital (BK)	646	736	-12,2
Bienes de capital, excluidos equipos de transporte	533	625	-14,7
Computadoras y teléfonos	62	60	3,3
Equipos de transporte industriales	51	51	-
Bienes intermedios (BI)	1.240	1.514	-18,1
Alimentos y bebidas básicos fundamentalmente para la industria	11	267	-95,9
Alimentos y bebidas elaborados fundamentalmente para la industria	16	15	6,7
Suministros industriales básicos no especificados en otras partidas	52	85	-38,8
Suministros industriales elaborados no especificados en otras partidas	1.161	1.147	1,2
Combustibles y lubricantes (CyL)	310	331	-6,3
Combustibles y lubricantes básicos	92	106	-13,2
Combustibles y lubricantes elaborados	219	225	-2,7
Piezas y accesorios para bienes de capital (PyA)	726	856	-15,2
Piezas y accesorios para bienes de capital	317	433	-26,8
Partes y piezas para computadoras y teléfonos	88	69	27,5
Piezas y accesorios para equipos de transporte	321	355	-9,6
Bienes de consumo (BC)	482	539	-10,6
Alimentos y bebidas básicos fundamentalmente para el hogar	35	34	2,9
Alimentos y bebidas elaborados fundamentalmente para el hogar	58	69	-15,9
Equipos de transporte no industriales	22	18	22,2
Artículos de consumo duraderos no especificados en otra partida	60	39	53,8
Artículos de consumo semiduraderos no especificados en otra partida	126	151	-16,6
Artículos de consumo no duraderos no especificados en otra partida	100	119	-16,0
Medicamentos	82	109	-24,8
Vehículos automotores de pasajeros (VA)	112	214	-47,7
Resto	19	21	-9,5

Fuente: INDEC, Dirección Nacional de Estadísticas del Sector Externo.

El valor de las importaciones fue 16,1% inferior al registrado en igual período del año anterior. Se redujo 678 millones de dólares. En enero, tanto las cantidades como los precios se contrajeron (-9,7% y -7,1%, respectivamente).

Las importaciones de bienes de capital cayeron de manera interanual 12,2%; las cantidades bajaron 6,9% y los precios, 5,8%. Las importaciones de bienes intermedios descendieron 18,1%; los precios cayeron 16,6%, y las cantidades, 1,9%. Las importaciones de combustibles y lubricantes cayeron 6,3%; los precios, 4,2% y las cantidades bajaron 1,9%. Las importaciones de piezas y accesorios para bienes de capital se contrajeron 15,2%, las cantidades disminuyeron 17,6% y los precios subieron 2,9%. Las importaciones de bienes de consumo cayeron 10,6%, las cantidades descendieron 7,6% y los precios, 3,2%. Las importaciones de vehículos automotores de pasajeros disminuyeron 47,7%, las cantidades bajaron 49,3%, y los precios aumentaron 3,4%.

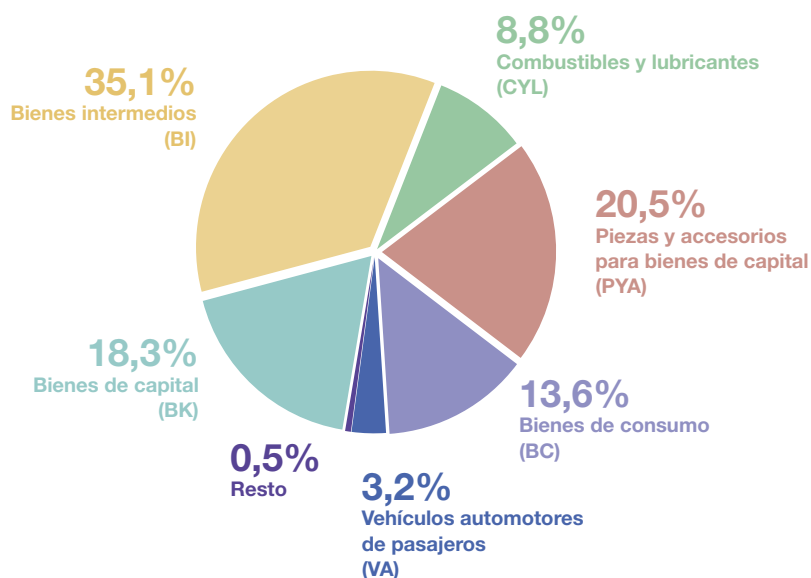
Las mayores caídas interanuales de importaciones a nivel de posiciones arancelarias fueron:

- Porotos de soja excluidos para siembra (-262 millones de dólares).
- Vehículos para transporte <= a 6 personas, de cilindrada > a 1.500 cm³ y <= a 3.000 cm³ (-65 millones de dólares).
- Partes destinadas a motores, generadores, grupos electrógenos y convertidores rotativos (-61 millones de dólares).
- Células solares en módulos o paneles (-52 millones de dólares).
- Partes de turbinas de gas n.c.o.p. (-43 millones de dólares).

A nivel de posiciones arancelarias aumentaron, de manera interanual principalmente, las importaciones de:

- Gasóleo (gasoil) (36 millones de dólares).
- Vacuna contra la meningitis acondicionada para la venta por menor (24 millones de dólares).
- Partes n.c.o.p., para aparatos eléctricos de telefonía o telegrafía con hilos, de telecomunicación por corriente portadora o digital (18 millones de dólares).
- Partes de motores y máquinas motrices, n.c.o.p. (16 millones de dólares).
- Mezclas de urea con nitrato de amonio en disolución acuosa o amoniaca (13 millones de dólares).

Gráfico 2. Composición de las importaciones. Enero de 2020



Fuente: INDEC, Dirección Nacional de Estadísticas del Sector Externo.

4. Series desestacionalizadas y tendencia-ciclo

4.1 Exportaciones desestacionalizadas y tendencia-ciclo

En términos desestacionalizados, las exportaciones se redujeron 6,6% en enero con respecto al mes anterior. Por su parte, la tendencia ciclo se disminuyó 0,6% con relación al mes anterior.

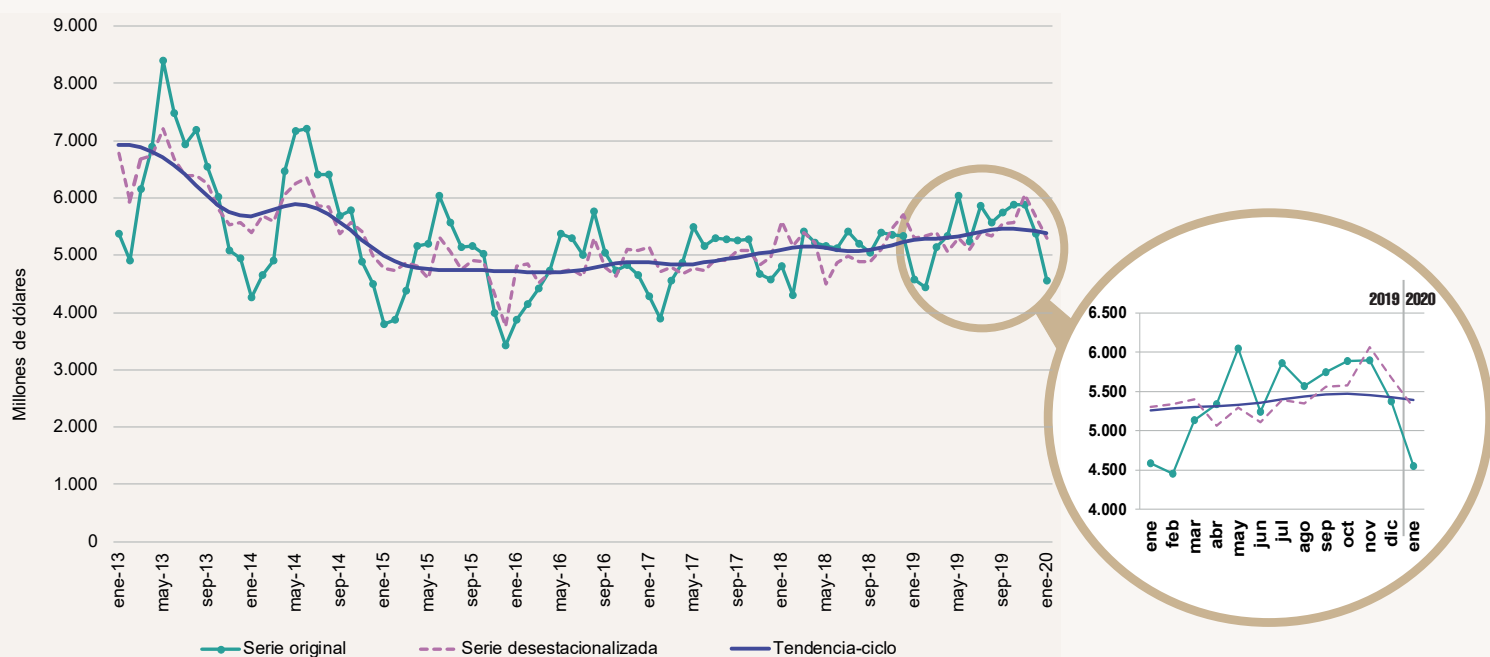
Cuadro 7. Exportaciones argentinas. Serie original, desestacionalizada y tendencia-ciclo estimada con variaciones mensuales y anuales

Período	Serie original	Serie desestacionalizada	Tendencia ciclo	Variación serie original con respecto a igual período del año anterior	Variación desestacionalizada con respecto al mes anterior	Variación tendencia-ciclo con respecto al mes anterior	
		Millones de dólares			%		
2019	Enero	4.585	5.303	5.260	-4,7	-7,1	0,7
	Febrero	4.448	5.335	5.285	3,3	0,6	0,5
	Marzo	5.137	5.404	5.299	-5,2	1,3	0,3
	Abril	5.337	5.066	5.311	2,3	-6,2	0,2
	Mayo	6.044	5.290	5.329	17,1	4,4	0,3
	Junio	5.239	5.108	5.359	2,1	-3,4	0,6
	Julio	5.856	5.392	5.398	8,1	5,5	0,7
	Agosto	5.568	5.343	5.437	7,0	-0,9	0,7
	Septiembre	5.746	5.561	5.464	14,1	4,1	0,5
	Octubre	5.889	5.581	5.470	9,1	0,4	0,1
	Noviembre	5.893	6.062	5.455	10,1	8,6	-0,3
	Diciembre	5.374	5.671	5.426	0,7	-6,5	-0,5
2020	Enero	4.549	5.294	5.393	-0,8	-6,6	-0,6

Nota: los cuadros con las series mensuales desestacionalizada y tendencia-ciclo se encuentran disponibles en: www.indec.gov.ar/ftp/cuadros/economia/ica_anexo_cuadros_21_02_20.xls.

Fuente: INDEC, Dirección Nacional de Estadísticas del Sector Externo.

Gráfico 3. Serie desestacionalizada y tendencia-ciclo de las exportaciones. Enero 2013-2020



Fuente: INDEC, Dirección Nacional de Estadísticas del Sector Externo.

4.2 Importaciones desestacionalizadas y tendencia-ciclo

En términos desestacionalizados, las importaciones de enero tuvieron una variación positiva de 9,3%, respecto al mes anterior. Por su parte, la tendencia-ciclo registró una caída de 0,7%, con relación a diciembre.

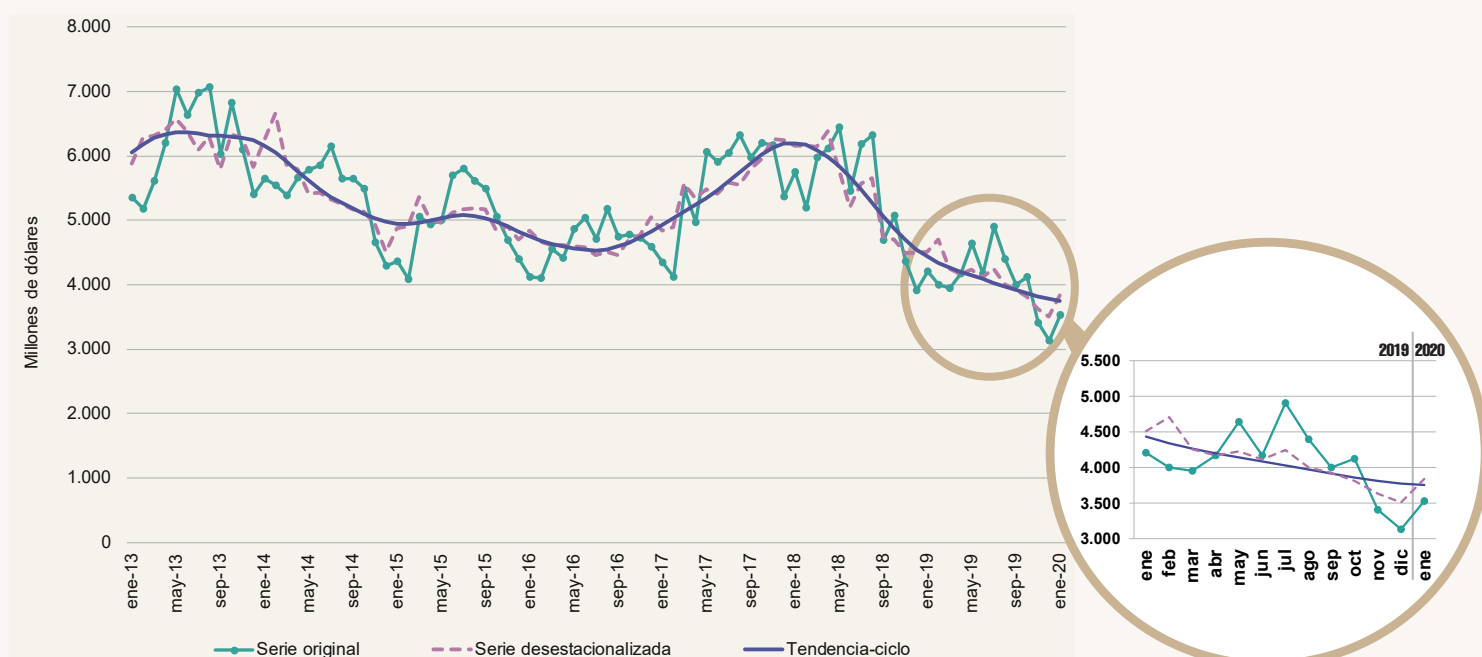
Cuadro 8. Importaciones argentinas. Serie original, desestacionalizada y tendencia-ciclo estimada con variaciones mensuales y anuales

Período	Serie original	Serie desestacionalizada	Tendencia ciclo	Variación serie original con respecto a igual período del año anterior	Variación desestacionalizada con respecto al mes anterior	Variación tendencia-ciclo con respecto al mes anterior	
		Millones de dólares			%		
2019	Enero	4.212	4.509	4.437	-26,7	0,5	-2,6
	Febrero	3.998	4.708	4.343	-23,1	4,4	-2,1
	Marzo	3.956	4.257	4.267	-33,8	-9,6	-1,8
	Abril	4.172	4.168	4.202	-31,7	-2,1	-1,5
	Mayo	4.645	4.229	4.144	-28,0	1,5	-1,4
	Junio	4.171	4.116	4.087	-23,6	-2,7	-1,4
	Julio	4.905	4.248	4.031	-20,7	3,2	-1,4
	Agosto	4.400	4.003	3.974	-30,3	-5,8	-1,4
	Septiembre	4.002	3.923	3.918	-14,9	-2,0	-1,4
	Octubre	4.121	3.814	3.864	-18,8	-2,8	-1,4
	Noviembre	3.409	3.634	3.817	-21,9	-4,7	-1,2
	Diciembre	3.133	3.514	3.780	-20,0	-3,3	-1,0
2020	Enero	3.534	3.841	3.755	-16,1	9,3	-0,7

Nota: los cuadros con las series mensuales desestacionalizada y tendencia-ciclo se encuentran disponibles en: www.indec.gov.ar/ftp/cuadros/economia/ica_anexo_cuadros_21_02_20.xls.

Fuente: INDEC, Dirección Nacional de Estadísticas del Sector Externo.

Gráfico 4. Serie desestacionalizada y tendencia-ciclo de las importaciones. Enero 2013-2020



Fuente: INDEC, Dirección Nacional de Estadísticas del Sector Externo.

5. Intercambio comercial según zonas económicas y países seleccionados

Cuadro 9. Balanza comercial, por zonas económicas y países seleccionados. Enero de 2020 y variación porcentual respecto a igual período de 2019

Zonas económicas y países seleccionados	Enero de 2020				
	Exportación ^e		Importación [*]		Saldo [*]
	Millones de dólares	Var. %	Millones de dólares	Var. %	Millones de dólares
Total	4.549	-0,8	3.534	-16,1	1.015
Mercosur	854	1,3	720	-17,6	134
Chile	262	-8,4	41	-12,8	220
Resto de ALADI	279	20,3	130	-15,0	149
SICA	54	22,7	2	-	52
NAFTA	262	-43,9	555	-33,3	-293
Unión Europea	448	-22,2	657	-27,2	-208
Suiza	100	-11,5	29	-	71
CEI	63	50,0	26	188,9	38
ASEAN	725	47,7	237	22,2	487
China	282	6,8	750	-7,4	-468
República de Corea	16	60,0	25	-41,9	-10
Japón	17	-32,0	63	-13,7	-46
India	249	33,9	105	94,4	144
Medio Oriente	318	2,6	39	18,2	279
Magreb y Egipto	108	-52,6	19	90,0	89
SACU	47	56,7	14	27,3	32
Oceanía	39	-23,5	21	-32,3	18
Resto del mundo	427	10,1	101	-1,0	326

Fuente: INDEC, Dirección Nacional de Estadísticas del Sector Externo.

Mercosur

El intercambio con este bloque, principal socio comercial de la Argentina, arrojó en enero un saldo positivo de 134 millones de dólares. Las exportaciones alcanzaron 854 millones de dólares; fueron 1,3% superiores a las de enero de 2019 (11 millones de dólares), debido principalmente al incremento en las ventas de MOI. El 81,6% de las exportaciones al bloque fueron destinadas a Brasil; 8,8%, a Uruguay; 8,2%, a Paraguay; y 1,3%, a Venezuela. Las exportaciones de vehículos automóviles, tractores, velocípedos y demás vehículos terrestres; sus partes y accesorios (capítulo 87) sumaron 190 millones de dólares y representaron el 22,2% de las exportaciones totales al bloque. Si se le suman trigo y morcajo; ajos frescos o refrigerados; cebada cervicera; naftas excluidas para petroquímica; malta sin tostar, entera o partida; papas preparadas o conservadas; propano licuado excluido crudo; polipropileno; y leche entera, en polvo, gránulos o similares, sin azucarar; el total equivale a 54,1% de las exportaciones al Mercosur.

Las importaciones desde el Mercosur alcanzaron 720 millones de dólares; fueron 17,6% inferiores a las del mismo mes del año anterior (-154 millones de dólares). Se destacaron principalmente las caídas de importaciones de bienes intermedios, y en menor medida, de vehículos automotores de pasajeros y de bienes de consumo. El 91,8% de las importaciones desde el Mercosur provinieron de Brasil; 5,1%, de Paraguay; y 3,1%, de Uruguay. Respecto de los productos, el 25,9% de las compras al bloque correspondieron al capítulo 87: vehículos automóviles, tractores, velocípedos y demás vehículos terrestres; sus partes y accesorios. En enero, se importaron por ese concepto 187 millones de dólares. Las importaciones desagregadas a nivel producto que siguieron en importancia fueron energía eléctrica; gasoil; pasta química de madera excluida de coníferas; productos laminados planos de hierro, acero sin alear; neumáticos de caucho; papel y cartón estucados; minerales de hierro, sin aglomerar, excluidas piritas; cosechadoras-trilladoras; motores de émbolo alternativo; papel y cartón Kraft crudo para cubiertas; chapas cuadradas, rectangulares, de aleaciones de aluminio; juegos de cables para bujías de encendido; alambre de cobre refinado; partes de máquinas agrícolas; y aglomerados de hierro por proceso de pelletización; que en conjunto con el capítulo 87, sumaron 342 millones de dólares, el 47,4% de las importaciones desde este bloque.

En enero, el comercio con el Mercosur representó 18,8% de las exportaciones totales y 20,4% de las importaciones totales.

Unión Europea

En enero, el intercambio comercial con la Unión Europea arrojó un saldo negativo de 208 millones de dólares. Las exportaciones totalizaron 448 millones de dólares, lo que registró una caída de 22,2% en relación con el mismo mes del año anterior (-128 millones de dólares). Se observaron principalmente caídas en las MOA, y en menor medida, en las MOI y en combustibles y energía. De un total de veintiocho países, los diez que registraron mayores exportaciones concentraron el 94,1% de las ventas externas al bloque: Países Bajos (incluye el puerto de Rotterdam, tránsito hacia otros países), Alemania, España, Reino Unido, Italia, Polonia, Irlanda, Bélgica, Francia, y Dinamarca, en ese orden. El 50,6% de las exportaciones totales a la Unión Europea reflejó las ventas de cinco productos: harina y pellets de la extracción del aceite de soja (24,9% del total exportado); maníes crudos (10,1%), carne bovina (5,9%), biodiésel (5,6%), y menotropinas (4,1%).

Las importaciones desde la Unión Europea alcanzaron en enero 657 millones de dólares, con una baja de 27,2% respecto a igual período del año anterior (-246 millones de dólares). Esta disminución fue resultado de caídas de compras de todos los usos económicos. Se destaca principalmente la caída de las compras externas de piezas y accesorios para bienes de capital. El 80,5% de las importaciones totales desde el bloque correspondieron a Alemania, Italia, España, Francia, Países Bajos, Reino Unido¹, y Bélgica, en ese orden. En particular las compras a Alemania representaron 27,0% del total de adquisiciones a la Unión Europea. Las importaciones de productos comprendidos en el capítulo 84 (reactores nucleares, calderas, máquinas, aparatos y artefactos mecánicos; partes de estas máquinas o aparatos); en el capítulo 30 (productos farmacéuticos); en el capítulo 85 (máquinas, aparatos y material eléctrico y sus partes; aparatos de grabación o reproducción de sonido, aparatos de grabación o reproducción de imagen y sonido en televisión y las partes y accesorios de estos aparatos); en el capítulo 87 (vehículos automóviles, tractores, velocípedos y demás vehículos terrestres; sus partes y accesorios); y en el capítulo 27 (combustibles minerales, aceites minerales y productos de su destilación; materias bituminosas; ceras minerales), sumaron 393 millones de dólares, el 59,9% de las importaciones totales desde la Unión Europea. En particular, las compras correspondientes al capítulo 84 ascendieron en enero a 167 millones de dólares, el 25,4% del total de lo adquirido a la región.

En enero, el comercio con la Unión Europea representó 9,9% de las exportaciones totales y 18,6% de las importaciones totales.

NAFTA

El intercambio comercial con este bloque registró en enero un saldo negativo de 293 millones de dólares. Las exportaciones alcanzaron 262 millones de dólares, con una caída respecto de enero de 2019 de 43,9% (-205 millones de dólares). Esta baja se debió a menores ventas de todos los rubros, fundamentalmente de combustibles y energía y de MOI. Los principales productos de exportación fueron oro para uso no monetario; aluminio sin alear; vinos no espumosos; plata en bruto; maíz en grano; aleaciones de aluminio; merluzas negras; y tubos sin costura. En conjunto, estos productos representaron el 50,1% de las exportaciones totales con ese destino. Estados Unidos absorbió 84,0% de las exportaciones totales a NAFTA; México, 8,3% y Canadá, 7,7%.

Las importaciones desde NAFTA totalizaron 555 millones de dólares. Disminuyeron 33,3% (-277 millones de dólares) respecto de igual mes del año anterior, debido a menores compras de todos los usos económicos, principalmente de bienes intermedios. El 76,4% de las importaciones desde NAFTA provinieron de Estados Unidos, 17,1% de México, y 6,5% de Canadá. Se destacaron las compras de los productos comprendidos en el capítulo 84 (reactores nucleares, calderas, máquinas, aparatos y artefactos mecánicos; partes de estas máquinas o aparatos); en el capítulo 27 (combustibles minerales, aceites minerales y productos de su destilación; materias bituminosas; ceras minerales); en el capítulo 85 (máquinas, aparatos y material eléctrico, y sus partes; aparatos de grabación o reproducción de sonido, aparatos de grabación o reproducción de imagen y sonido en televisión, y las partes y accesorios de estos aparatos), en el capítulo 39 (plástico y sus manufacturas); y en el capítulo 29 (productos químicos orgánicos), que en conjunto sumaron 310 millones de dólares, 55,9% del total importado desde NAFTA. En particular, las compras correspondientes al capítulo 84 representaron en enero 19,5% del total de adquisiciones a la región (108 millones de dólares).

¹ Miembro de la UE hasta el 31 de enero de 2020

En enero, el comercio con el NAFTA representó 5,8% de las exportaciones totales y 15,7% de las importaciones totales.

China

El intercambio con China registró, en enero, un saldo comercial negativo de 468 millones de dólares. Las exportaciones sumaron 282 millones de dólares, con un alza de 6,8% (18 millones de dólares) respecto a igual mes del año anterior, debido a un aumento en las ventas de las MOA que compensó la caída en productos primarios, principalmente. Por su parte, el 63,3% de las exportaciones de este mes se concentró en carne bovina y porotos de soja excluidos para siembra.

Las importaciones desde China totalizaron 750 millones de dólares. Decrecieron 7,4% con respecto a igual mes del año anterior (-60 millones de dólares) debido a menores compras de todos los usos económicos, con excepción de bienes intermedios. A nivel de capítulos, los productos comprendidos en el 85 (máquinas, aparatos y material eléctrico y sus partes; aparatos de grabación o reproducción de sonido, aparatos de grabación o reproducción de imagen y sonido en televisión y las partes y accesorios de estos aparatos); el 84 (reactores nucleares, calderas, máquinas, aparatos y artefactos mecánicos; partes de estas máquinas o aparatos) y el 29 (productos químicos orgánicos) totalizaron 461 millones de dólares y equivalieron al 61,4% del total importado desde China. En particular, las adquisiciones correspondientes al capítulo 85, totalizaron en enero 219 millones de dólares, 29,2% del total de compras a la región.

En enero, el comercio con China implicó 6,2% de las exportaciones totales y 21,2% de las importaciones totales.

ASEAN

En enero, el intercambio comercial con ASEAN registró un superávit de 487 millones de dólares. Las exportaciones sumaron 725 millones de dólares. Aumentaron 47,7% en relación con el mismo mes del año anterior (234 millones de dólares), debido principalmente a un alza de ventas de productos primarios. De los diez países que componen el bloque, Indonesia, Viet Nam, Tailandia y Malasia, en ese orden, absorbieron el 94,5% de las exportaciones totales a la región. En particular, las exportaciones a Indonesia representaron el 36,2% de las ventas totales a la región. El 93,9% de las ventas a ASEAN estuvieron compuestas por tres productos: trigo y morcajo; harina y pellets de la extracción del aceite de soja; y maíz en grano.

Las importaciones sumaron 237 millones de dólares. Aumentaron 22,2% con respecto a igual mes del año anterior (43 millones de dólares), principalmente por mayores compras de piezas y accesorios para bienes de capital. El principal origen de las compras fue Tailandia (39,5% del total importado). Por último, el 9,7% de las adquisiciones del bloque correspondieron a circuitos impresos con componentes eléctricos o electrónicos montados para aparatos eléctricos de telefonía o telegrafía con hilos, de telecomunicación por corriente portadora o digital.

En enero, el comercio con ASEAN representó 15,9% de las exportaciones totales y 6,7% de las importaciones totales.

Chile

En enero, el comercio con este país arrojó un superávit de 220 millones de dólares. Las exportaciones ascendieron a 262 millones de dólares; decrecieron 8,4% con respecto al mismo mes del año anterior (-24 millones de dólares). Esto fue consecuencia de caídas en las ventas de todos los rubros, con excepción de las MOA. A nivel de productos, el 50,4% del total estuvo compuesto por maíz en grano; harina y pellets de la extracción del aceite de soja; carne bovina; trigo y morcajo; vehículos para el transporte de mercancías; gas natural y mezclas de aceites refinados.

Las importaciones desde Chile sumaron 41 millones de dólares, disminuyeron 12,8% con respecto al valor registrado en enero de 2019. Se destacaron principalmente las caídas en las compras de bienes intermedios y bienes de capital. Con relación a los productos importados, el 40,3% del total de adquisiciones estuvo compuesto por paltas; salmones; tomates preparados o conservados; alambre de cobre refinado; papel y cartón estucados; polipropileno; tapones y tapas de metal; pasta química de madera de conífera; nitrato de amonio; y placas, láminas, hojas, cintas, tiras y demás formas planas, autoadhesivas de plásticos.

En enero, el comercio con Chile ascendió a 5,8% de las exportaciones totales y 1,2% de las importaciones totales.

Magreb y Egipto

En enero, el intercambio comercial con este bloque arrojó un superávit de 89 millones de dólares. Las exportaciones ascendieron a 108 millones de dólares, decrecieron 52,6% respecto a las del mismo mes del año anterior (-120 millones de dólares). Esta disminución se debió fundamentalmente a menores envíos de productos primarios y de MOA. El 86,7% de las exportaciones al bloque se concentraron en cinco productos: maíz en grano –representó 29,4% del total–; harina y pellets de la extracción del aceite de soja; leche entera, en polvo, gránulos o similares, sin azucarar; trigo y morcajo; y cebada en grano excluida cervecera. Las ventas a Argelia representaron 53,3% de las exportaciones totales al bloque; mientras que las correspondientes a Marruecos y Egipto significaron 25,6% y 14,8% del total, respectivamente.

Las importaciones totalizaron 19 millones de dólares, tuvieron un incremento de 9 millones de dólares respecto a igual mes del año anterior, atribuible principalmente a mayores compras de bienes intermedios. El principal origen de las compras fue Marruecos (62,1% del total importado). Por último, el 59,6% de las adquisiciones de la zona correspondieron a urea con contenido de nitrógeno y fosfato monoamónico.

El comercio con Magreb y Egipto representó en enero 2,4% de las exportaciones totales y 0,5% de las importaciones totales.

Medio Oriente

El intercambio comercial con Medio Oriente tuvo, en enero, un superávit de 279 millones de dólares. Las exportaciones totalizaron 318 millones de dólares, 2,6% superiores a las del mismo mes del año anterior (8 millones de dólares), debido principalmente a mayores ventas de combustibles y energía, que compensaron las caídas de productos primarios y, en menor medida, de MOA. De los países que conforman la zona, los primeros seis destinos representaron el 93,2% del total de las exportaciones: Arabia Saudita, Emiratos Árabes Unidos, Jordania, Iraq, Israel, y Yemen. En particular, Arabia Saudita y Emiratos Árabes Unidos acumularon el 64,8% del total de envíos al bloque. En referencia a los productos vendidos, aceite crudo de petróleo; cebada en grano excluida cervecera; harina y pellets de la extracción del aceite de soja; maíz en grano; tubos sin costura; y carne bovina, representaron el 87,6% del total de las exportaciones.

Las importaciones desde esta zona ascendieron a 39 millones de dólares y se incrementaron 18,2% respecto de enero de 2019, debido a mayores compras de bienes de consumo y combustibles y lubricantes. El principal origen de las compras fue Emiratos Árabes Unidos (46,4% del total importado). Por último, el 49,6% de las adquisiciones de la zona correspondieron a gasoil, cámaras fotográficas digitales y videocámaras y querosenos de aviación.

El comercio con Medio Oriente representó 7,0% de las exportaciones totales y 1,1% de las importaciones totales.

Principales socios comerciales

En enero, los principales destinos de las exportaciones argentinas fueron Brasil, China, Indonesia, Chile, India, Viet Nam, Estados Unidos, Perú, Tailandia, y Arabia Saudita, en ese orden, que en conjunto acumularon el 56,6% del total de ventas externas.

Por su parte, los principales países de origen de las importaciones fueron China, Brasil, Estados Unidos, Alemania, Italia, India, México, Tailandia, Bolivia, y Viet Nam, que representaron el 72,8% del total de compras al exterior.

Los superávits más importantes de enero correspondieron al comercio con Indonesia (238 millones de dólares), Chile (220 millones de dólares), Viet Nam (160 millones de dólares), India (144 millones de dólares), Perú (142 millones de dólares), Arabia Saudita (99 millones de dólares), Bangladesh (88 millones de dólares), Emiratos Árabes Unidos (83 millones de dólares), Suiza (71 millones de dólares) y Malasia (58 millones de dólares).

Los déficits más importantes de enero se registraron con China (-468 millones de dólares), Estados Unidos (-204 millones de dólares), Alemania (-108 millones de dólares), México (-73 millones de dólares), Italia (-72 millones de dólares), Francia (-54 millones de dólares), Japón (-46 millones de dólares), Bolivia (-30 millones de dólares), Taiwán (-17 millones de dólares) y Canadá (-16 millones de dólares).

6. Otros temas

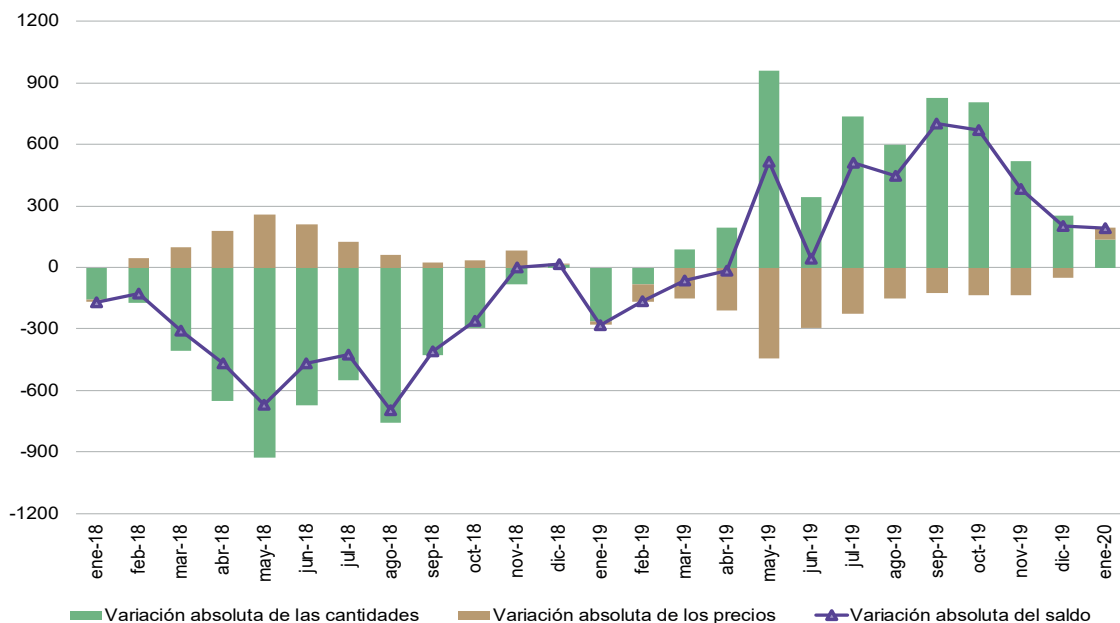
6.1 Exportaciones netas de productos relacionados con la soja

El conjunto de las exportaciones de los principales productos relacionados con la soja y sus subproductos (porotos de soja, excluidos para siembra; aceite de soja en bruto; harina y pellets de la extracción del aceite de soja; y biodiésel y sus mezclas) sumó, en enero, 922 millones de dólares; registró una baja de 6,9% respecto a igual período del año anterior (-68 millones de dólares). Esto fue producto de la disminución de precios de porotos de soja, excluidos para siembra (-19,6%) y harina y pellets de la extracción del aceite de soja (-19,1%); en tanto se incrementaron los precios de aceite de soja (2,4%) y biodiésel y sus mezclas (13,8%). Hubo aumento de cantidades exportadas de porotos de soja, excluidos para siembra (33,8%); harina y pellets de la extracción del aceite de soja (2,8%); y aceite de soja en bruto, incluso desgomado (1,6%). Cabe destacar que, en enero de 2020, se produjeron exportaciones de biodiésel y sus mezclas por 25 millones de dólares, mientras que en el mismo período del año anterior no se habían registrado operaciones.

Por lo tanto, en enero, respecto de igual mes del año anterior, las exportaciones netas (exportaciones menos importaciones) de los cuatro principales productos derivados del cultivo de la soja y sus subproductos registraron una suba de 194 millones de dólares. Esto se debió, principalmente, a que no se registraron importaciones en enero de 2020.

En el siguiente gráfico se puede observar la variación de las exportaciones netas de los principales productos relacionados con la soja y sus subproductos, respecto al mismo período del año anterior, según variaciones absolutas de precios y cantidades en millones de dólares.

Gráfico 5. Evolución de las exportaciones netas de los principales productos del complejo soja según variaciones absolutas de precios y cantidades en millones de dólares. Enero 2018-enero 2020



Fuente: INDEC, Dirección Nacional de Estadísticas del Sector Externo.

7. Información complementaria

El valor de las exportaciones de enero de 2020 fue estimado en forma provisoria debido a que 7,6% de la documentación aduanera oficializada durante este mes se encuentra aún pendiente, esto significa que, al momento del cierre del presente informe, no fue cumplida ni anulada.

Cuadro 10. Cifras de comercio exterior. Exportaciones en millones de dólares, porcentaje de documentación pendiente y totales de la base usuario de exportación e importación. Enero 2019-enero 2020

Período	Exportaciones	Documentación pendiente de exportación	Base usuario ⁽¹⁾	
			Exportaciones	Importaciones
	Millones de dólares	%	Millones de dólares	
2019				
Enero	4.585	0,1	4.585	4.212
Febrero	4.448	0,1	4.448	3.998
Marzo	5.137	0,1	5.137	3.956
Abril	5.337	0,1	5.337	4.172
Mayo	6.044	0,1	6.044	4.645
Junio	5.239	0,1	5.239	4.171
Julio	5.856	0,1	5.856	4.905
Agosto	5.568	0,2	5.568	4.400
Septiembre	5.746	0,2	5.746	4.002
Octubre	5.889	0,2	5.889	4.121
Noviembre	5.893	0,4	5.893	3.409
Diciembre	5.374	2,4	5.374	3.133
2020				
Enero	4.549	7,6	4.499	3.534

(¹) La información sobre la base usuario se encuentra disponible en el Sistema de Consulta del Comercio Exterior de Bienes en: <https://www.indec.gov.ar/indec/web/Nivel4-Tema-3-2-124>.

Nota: los datos de la base usuario se presentan protegidos de acuerdo a la normativa vigente sobre secreto estadístico y protección de datos individuales (art. 10° de la ley n° 17.622; título VI del decreto n° 3.110; art. 1° de la disposición n° 176/99, entre otros).

El Sistema de Consulta del Comercio Exterior de Bienes proporciona cifras actualizadas en forma continua que sirven como instrumento para la toma de decisiones y el análisis del intercambio comercial entre los países. Se puede consultar información por tipo de comercio (exportación o importación), buscar uno o más productos de acuerdo a la Nomenclatura Común del Mercosur (NCM) y filtrar los resultados por año, período (mensual o anual) y país de destino de las exportaciones u origen de las importaciones. También tiene la opción de descargar la base completa para cada uno de los años disponibles (2002-2019).

Debido al nuevo marco normativo impartido por la Administración Federal de Ingresos Públicos (AFIP), disposición n° 302/2018, el Sistema de Consulta de Comercio Exterior de Bienes del INDEC permite consultar importaciones a nivel de producto, según la NCM, y país de origen.

A partir de marzo de 2018, el Sistema de Consulta del Comercio Exterior de Bienes permite realizar consultas a nivel de exportaciones de uno o más productos, según la NCM, entre la Argentina y un país de destino seleccionado, siempre y cuando no se vulnera la normativa de secreto estadístico.

En www.indec.gov.ar se encuentran disponibles los cuadros correspondientes al *INDEC Informa*, cap. 3.1, "Sector Externo".

Fuente: INDEC, Dirección Nacional de Estadísticas del Sector Externo.

Nota metodológica

- En el informe técnico *Intercambio comercial argentino (ICA)* suelen realizarse modificaciones a las cifras de los meses anteriores, especialmente en los valores de exportación. Estas modificaciones obedecen a múltiples razones: el valor informado se construye, fundamentalmente, sobre la base de operaciones realizadas y perfeccionadas desde el punto de vista documental y, en el caso de existir un porcentaje de operaciones pendiente al momento de brindar la información, su valor debe ser estimado. Asimismo, hay operaciones que han sido oficializadas por un valor, se efectivizan por un valor inferior y se demora la carga del posembarque (documento en donde se consigna el valor definitivo). Finalmente, la aplicación de regímenes tales como el de precios revisables (petróleo), con ajuste de precios en función a la calidad (concentrado de minerales), así como las operaciones en consignación, permiten a los exportadores modificar los valores declarados en el momento de la exportación en plazos que van de los 60 a los 180 días del embarque.
- Dada la resolución general n° 2108 AFIP (RG 2108 AFIP), los exportadores de minerales tienen la opción de modificar el valor de sus transacciones en virtud de las variaciones en la cantidad y en la ley del mineral constatadas por el comprador. Esta opción puede ser ejercida dentro de los seis meses de embarque, con posibilidades de prorrogar este plazo por otros seis meses.
- Por lo general, no se realizan modificaciones en las cifras de importación, salvo las practicadas a fin de cada año por la recuperación por parte de los importadores de mercaderías que fueran enviadas previamente a rezago y registradas como tales.
- Las variaciones porcentuales de precios y cantidades de las exportaciones e importaciones del período analizado se construyeron sobre la base de un índice de precios mensual del tipo Paasche con base 2004=100. Los índices de precios del tipo Paasche se construyen considerando las cantidades del período de cálculo, razón por la cual son sensibles a los cambios en la composición del comercio exterior.
- El ajuste estacional se lleva a cabo utilizando el programa de desestacionalización X13-ARIMA-SEATS (versión 2.4) desarrollado por el U.S. Census Bureau.

La serie desestacionalizada surge de la eliminación de la serie original de las fluctuaciones estacionales y las variaciones debidas a los días de actividad y a los feriados móviles. Por lo tanto, se estiman los factores estacionales, los efectos por días de actividad y por feriados móviles para luego ser removidos de la serie original.

Los factores estacionales se estiman con el módulo X-11 del programa X13-ARIMA-SEATS. Por las características del método, estos factores sufren modificaciones cada vez que se incorpora un nuevo dato a la serie original.

Las variaciones por días de actividad y por feriados móviles se estiman con un modelo de regresión con errores Arima (RegArima). Los parámetros de este modelo quedan fijos hasta que se realiza una nueva actualización. La serie de tendencia-ciclo se estima a partir de la serie desestacionalizada con el método propuesto por Dagum (1996).

A continuación se especifica la revisión 2019 de las opciones del ajuste estacional de las series de exportación e importación.

Para el período enero 2009-abril 2019 se realizó un ajuste estacional de las series de tiempo económicas total de exportaciones y total de importaciones, utilizando el programa X13-ARIMA-SEATS (Final versión 1.1 Build 39, U.S. Bureau of the Census). Las opciones de la desestacionalización se revisan una vez al año.

La desestacionalización de una serie es el procedimiento mediante el cual se obtiene una nueva serie libre de estacionalidad y de las variaciones debidas a la composición del calendario. El programa X13-ARIMA-SEATS permite utilizar el módulo X-11 que estima la estacionalidad por medio de promedios móviles aplicados en forma iterativa. Por las características del método, los factores estimados sufren modificaciones cada vez que se incorpora un nuevo dato a la serie original, esto puede producir revisiones de los valores ya publicados.

Las principales características del ajuste estacional de las series de comercio exterior son:

Diagnósticos	Exportaciones	Importaciones
Método de desestacionalización del agregado	Directo	Directo
Tipo de descomposición	Multiplicativo	Multiplicativo
Valores extremos	no	LS2018.SEP
Modelo ARIMA	(0 1 1)(0 1 1)	(0 1 1)(0 1 1)
Ajuste efecto Pascua	no	no
Ajuste año bisiesto	no	sí
Ajuste de variación por días de actividad	no	sí
Filtro estacional final	3 x 5	3 x 5

La tendencia-ciclo es un indicador que permite analizar los ciclos y la tendencia a largo plazo. Para todas las series antes mencionadas, la estimación de la tendencia-ciclo se realizará por el método H13 modificado (Dagum, 1996), que consiste en un posprocesamiento de la serie desestacionalizada.

Las opciones son:

1. Extensión con un año de pronósticos de la serie desestacionalizada corregida por valores extremos, utilizando el modelo $(0\ 1\ 1)\ (0\ 0\ 1)_{12}$.
2. Corrección más estricta de valores extremos.
3. Estimación de la tendencia utilizando el filtro Henderson de 13 términos.

Referencias:

Dagum, E. B. (1996). A new method to reduce unwanted ripples and revisions in trend-cycle estimates from X-11-ARIMA. *Survey Methodology* 22, 77-83.

9. Zonas económicas

Mercado Común del Sur (Mercosur): Argentina, Brasil, Paraguay, Uruguay, Venezuela y zonas francas de Brasil y Uruguay.

Chile: incluye zonas francas.

Resto de la Asociación Latinoamericana de Integración (Resto de ALADI): Bolivia, Colombia, Cuba, Ecuador, Perú y zonas francas.

Sistema de la Integración Centroamericana (SICA): Belice, Costa Rica, El Salvador, Guatemala, Honduras, Nicaragua, Panamá, República Dominicana y zonas francas.

Tratado de Libre Comercio de América del Norte (NAFTA): Canadá, Estados Unidos (incluye Puerto Rico y territorios vinculados en América y Oceanía) y México.

Unión Europea (UE): Alemania, Austria, Bélgica, Bulgaria, Chipre, Croacia, Dinamarca, Eslovaquia, Eslovenia, España (incluye Islas Canarias), Estonia, Finlandia, Francia, Grecia, Hungría, Irlanda, Italia, Letonia, Lituania, Luxemburgo, Malta, Países Bajos, Polonia, Portugal, Reino Unido de Gran Bretaña e Irlanda del Norte¹, República Checa, Rumania y Suecia.

Asociación de las Naciones del Sudeste Asiático (ASEAN): Brunei, Camboya, Filipinas, Indonesia, Laos, Malasia, Myanmar, Singapur, Tailandia y Viet Nam.

China: incluye Hong Kong y Macao.

Comunidad de Estados Independientes (CEI): Armenia, Belarús, Kazajstán, Kirguistán, República de Moldova, Federación de Rusia, Tayikistán, Turkmenistán y Uzbekistán.

Medio Oriente: Arabia Saudita, Bahrein, Emiratos Árabes Unidos, Irán, Iraq, Israel, Jordania, Kuwait, Líbano, Omán, Qatar, Yemen, Siria y Palestina.

Egipto y la Unión del Magreb Árabe: Argelia, Egipto, Libia, Marruecos, Mauritania y Túnez.

Unión Aduanera del Sur de África (SACU): Botswana, Eswatini (Swazilandia), Lesotho, Namibia y Sudáfrica.

Oceanía: Australia, Fiji, Islas Marianas Septentrionales, Islas Marshall, Islas Salomón, Kiribati, Estados Federados de Micronesia, Nauru, Nueva Zelandia, Palau, Papua Nueva Guinea, Samoa, territorios vinculados a Australia, territorios vinculados a Francia, territorio británico (Islas Pitcairn), territorios vinculados a Nueva Zelandia, Tonga, Tuvalu y Vanuatu.

¹ Miembro de la UE hasta el 31 de enero de 2020

10.

Anexo de cuadros

Cuadro 11.

Exportaciones por principales rubros. Enero de 2019 y 2020

Rubros	Enero		
	2020 ^e	2019 [*]	Variación porcentual
	Millones de dólares		%
Total	4.549	4.585	-0,8
Productos primarios (PP)	1.557	1.336	16,5
Animales vivos	2	4	-50,0
Pescados y mariscos sin elaborar	104	152	-31,6
Miel	8	7	14,3
Hortalizas y legumbres sin elaborar	73	61	19,7
Frutas frescas	22	17	29,4
Cereales	1.171	967	21,1
Semillas y frutos oleaginosos	127	79	60,8
Tabaco sin elaborar	6	6	-
Lanas sucias	5	6	-16,7
Fibras de algodón	6	9	-33,3
Minerales metalíferos, escorias y cenizas	s	18	s
Resto de productos primarios	s	9	s
Manufacturas de origen agropecuario (MOA)	1.651	1.764	-6,4
Carnes y sus preparados	291	224	29,9
Pescados y mariscos elaborados	23	21	9,5
Productos lácteos	93	68	36,8
Otros productos de origen animal	6	6	-
Frutas secas o procesadas	6	5	20,0
Café, té, yerba mate y especias	11	12	-8,3
Productos de molinería y sus preparaciones	60	65	-7,7
Grasas y aceites	360	390	-7,7
Azúcar, cacao y artículos de confitería	16	26	-38,5
Preparados de hortalizas, legumbres y frutas	47	67	-29,9
Bebidas, líquidos alcohólicos y vinagre	63	58	8,6
Residuos y desperdicios de la industria alimenticia	579	705	-17,9
Extractos curtientes y tintóreos	21	17	23,5
Pieles y cueros	37	46	-19,6
Lanas elaboradas	7	23	-69,6
Resto de MOA	31	32	-3,1
Manufacturas de origen industrial (MOI)	1.045	1.152	-9,3
Productos químicos y conexos	218	221	-1,4
Materias plásticas y sus manufacturas	70	83	-15,7
Caucho y sus manufacturas	21	20	5,0
Manufacturas de cuero, marroquinería, etcétera	1	2	-50,0
Papel, cartón, impresos y publicaciones	36	43	-16,3
Textiles y confecciones	8	11	-27,3
Calzado y sus partes componentes	0	0	-22,6
Manufacturas de piedra, yeso, vidrio, etcétera	10	9	11,1
Piedras, metales preciosos y sus manufacturas, monedas	163	207	-21,3
Metales comunes y sus manufacturas	137	157	-12,7
Máquinas y aparatos, material eléctrico	81	95	-14,7
Material de transporte terrestre	273	230	18,7
Vehículos de navegación aérea, marítima y fluvial	5	51	-90,2
Resto de MOI	22	21	4,8
Combustibles y energía (CyE)	296	333	-11,1
Petróleo crudo	75	42	78,6
Carburantes	170	184	-7,6
Grasas y aceites lubricantes	3	4	-25,0
Gas de petróleo, otros hidrocarburos gaseosos y energía eléctrica	44	92	-52,2
Resto de combustibles	4	12	-66,7

Fuente: INDEC, Dirección Nacional de Estadísticas del Sector Externo.

Cuadro 12.

**Importaciones, por usos económicos y principales secciones de la Nomenclatura Común del Mercosur.
Enero de 2019 y 2020**

Usos/secciones	Enero		Variación porcentual
	2020*	2019*	
	Millones de dólares		%
Total general	3.534	4.212	-16,1
Bienes de capital (BK)	646	736	-12,2
XVI-Máquinas, aparatos y material eléctrico; sus partes	489	570	-14,2
XVII-Material de transporte	62	57	8,8
XVIII-Instrumentos de óptica, precisión, médico-quirúrgico, relojería y música	69	83	-16,9
Resto de bienes de capital	25	26	-3,8
Bienes intermedios (BI)	1.240	1.514	-18,1
II-Productos del reino vegetal	20	281	-92,9
V-Productos minerales	44	79	-44,3
VI-Productos de industrias químicas y conexas	537	471	14,0
VII-Plástico, caucho y sus manufacturas	190	187	1,6
X-Pasta de madera, papel, cartón	75	83	-9,6
XI-Materias textiles y sus manufacturas	65	50	30,0
XIII-Manufacturas de piedra, yeso, cemento, amianto, mica, cerámica y vidrio	34	34	-
XV-Metales comunes y sus manufacturas	168	228	-26,3
Resto de bienes intermedios	107	102	4,9
Combustibles y lubricantes (CyL)	310	331	-6,3
V-Productos minerales	280	298	-6,0
Resto de combustibles y lubricantes	31	33	-6,1
Piezas y accesorios para bienes de capital (PyA)	726	856	-15,2
XVI-Máquinas, aparatos y material eléctrico; sus partes	509	643	-20,8
XVII-Material de transporte	160	158	1,3
Resto de piezas y accesorios	56	55	1,8
Bienes de consumo (BC)	482	539	-10,6
I-Animales vivos y productos del reino animal	14	19	-26,3
II-Productos del reino vegetal	33	32	3,1
IV-Productos alimenticios, bebidas y tabaco	46	52	-11,5
VI-Productos de industrias químicas y conexas	143	182	-21,4
VII-Plástico, caucho y sus manufacturas	24	24	-
XI-Materias textiles y sus manufacturas	40	52	-23,1
XII-Calzado, paraguas, flores artificiales y otros	32	35	-8,6
XVI-Máquinas, aparatos y material eléctrico; sus partes	47	35	34,3
XVII-Material de transporte	21	17	23,5
XVIII-Instrumentos de óptica, precisión, médico-quirúrgico, relojería y música	18	17	5,9
XX-Mercancías y productos diversos	30	33	-9,1
Resto de bienes de consumo	34	41	-17,1
Vehículos automotores de pasajeros (VA)	112	214	-47,7
XVII-Material de transporte	112	214	-47,7
Resto	19	21	-9,5

Fuente: INDEC, Dirección Nacional de Estadísticas del Sector Externo.

Cuadro 13. Productos seleccionados de exportación según diferencias absolutas. Enero de 2019 y 2020

Rubros	Enero		Diferencias absolutas
	2020 ^e	2019 [*]	
	Millones de dólares		
Total exportaciones	4.549	4.585	-36
Total de productos seleccionados	3.632	3.563	69
Trigo, excluido duro, excluido para siembra	736	587	149
Maíz, excluido para siembra, en grano	318	186	132
Carne bovina deshuesada, congelada	163	114	49
Maníes sin tostar ni cocer	61	13	48
Vehículos automóviles para el transporte de mercancías	149	103	46
Aceites crudos de petróleo	75	42	33
Biodiésel	25	-	25
Leche entera en polvo	43	26	17
Minerales de plata y sus concentrados	s	s	s
Aceite de soja, en bruto incluso desgomado	301	289	12
Ajos	35	24	11
Carne bovina deshuesada, refrigerada	56	48	8
Aceite de maní	11	3	8
Garbanzos secos desvainados excluidas para siembra	12	5	7
Naftas excluidas para petroquímica	28	22	6
Carnes y despojos comestibles de gallos o gallinas	31	26	5
Preparaciones alimenticias de grasa o aceite	12	7	5
Porotos de soja, excluido para siembra	56	52	4
Filetes de merluza congelados	13	10	3
Leche	9	6	3
Aluminio en bruto	s	s	s
Papas	14	12	2
Vino de uva fresca	53	51	2
Peras	8	7	1
Yerba mate	6	5	1
Miel natural	8	7	1
Plata en bruto	25	26	-1
Medicamentos acondicionados para la venta al por menor	33	34	-1
Aceite de limón	3	4	-1
Semilla de girasol	3	4	-1
Vehículos automóviles para el transporte de personas	60	61	-1
Preparaciones de los tipos utilizados para la alimentación de los animales	9	11	-2
Merluzas congeladas excluidos filetes	2	4	-2
Metanol	s	3	s
Harina de trigo	19	21	-2
Desodorantes y antitranspirantes corporales	4	6	-2
Algodón sin cardar ni peinar, simplemente desmotado	6	9	-3
Butanos licuados	14	17	-3
Salvados, moyuelos y residuos de leguminosas	16	19	-3
Tubos y perfiles huecos sin costura de hierro o acero	54	57	-3
Motores de émbolo y sus partes	9	14	-5
Malta sin tostar	18	24	-6
Cueros y pieles bovinos o equinos curtidos o crust	33	39	-6
Pellets de harina de extracción de girasol	5	13	-8
Porotos	22	30	-8
Arroz	6	15	-9
Polímeros de etileno en formas primarias	25	34	-9
Cajas de cambio y sus partes	31	41	-10
Azúcar pura en estado sólido	3	13	-10
Carbonato de litio	s	21	s
Naftas para petroquímica	s	s	s
Calamares y potas congelados	0	18	-18
Gas natural en estado gaseoso	11	30	-19
Maníes preparados	8	29	-21
Propano licuado	13	36	-23
Fueloil	21	44	-23
Camarones y langostinos	83	111	-28
Oro para uso no monetario	138	180	-42
Aceite de girasol, en bruto	7	57	-50
Cebada, excluida para siembra	110	177	-67
Harina y pellets de la extracción de aceite de soja	539	648	-109
Resto	918	1.027	-109

Fuente: INDEC, Dirección Nacional de Estadísticas del Sector Externo.

Cuadro 14. Exportaciones por grandes rubros, según zonas económicas y países seleccionados. Enero de 2019 y 2020

Zonas económicas y países seleccionados	Grandes rubros														
	Total			Productos primarios (PP)			Manufacturas de origen agropecuario (MOA)			Manufacturas de origen industrial (MOI)			Combustibles y energía (CyE)		
	2020 ^e	2019 [*]	Var.	2020 ^e	2019 [*]	Var.	2020 ^e	2019 [*]	Var.	2020 ^e	2019 [*]	Var.	2020 ^e	2019 [*]	Var.
	Millones de dólares		%	Millones de dólares		%	Millones de dólares		%	Millones de dólares		%	Millones de dólares		%
Total	4.549	4.585	-0,8	1.557	1.336	16,5	1.651	1.764	-6,4	1.045	1.152	-9,3	296	333	-11,1
Mercosur	854	843	1,3	215	230	-6,5	155	155	-	431	398	8,3	52	60	-13,3
Chile	262	286	-8,4	64	72	-11,1	96	78	23,1	77	87	-11,5	25	49	-49,0
Resto de ALADI	279	232	20,3	134	69	94,2	68	74	-8,1	76	84	-9,5	2	4	-50,0
SICA	54	44	22,7	s	s	s	4	12	-66,7	27	24	12,5	21	s	s
NAFTA	262	467	-43,9	46	49	-6,1	58	90	-35,6	150	235	-36,2	7	93	-92,5
Unión Europea	448	576	-22,2	132	106	24,5	217	322	-32,6	99	127	-22,0	0	20	-99,3
Suiza	100	113	-11,5	0	0	-90,2	2	1	100,0	98	111	-11,7	-	-	-
CEI	63	42	50,0	21	9	133,3	36	31	16,1	6	2	200,0	-	-	-
ASEAN	725	491	47,7	439	227	93,4	281	257	9,3	5	6	-16,7	-	-	-
China	282	264	6,8	66	95	-30,5	201	150	34,0	15	20	-25,0	-	0	-100,0
República de Corea	16	10	60,0	12	7	71,4	2	2	-	2	1	100,0	-	-	-
Japón	17	25	-32,0	3	3	-	10	10	-	4	11	-63,6	-	-	-
India	249	186	33,9	1	18	-94,4	241	164	47,0	6	4	50,0	-	-	-
Medio Oriente	318	310	2,6	s	s	s	100	112	-10,7	30	23	30,4	s	s	s
Magreb y Egipto	108	228	-52,6	45	113	-60,2	60	113	-46,9	2	2	-	-	-	-
SACU	47	30	56,7	12	4	200,0	29	20	45,0	6	6	-	-	-	-
Oceanía	39	51	-23,5	11	1	///	27	28	-3,6	1	0	351,3	-	21	-100,0
Resto del mundo	427	388	10,1	234	157	49,0	65	143	-54,5	8	12	-33,3	119	76	56,6

Fuente: INDEC, Dirección Nacional de Estadísticas del Sector Externo.

Cuadro 15.

**Importaciones por usos económicos, según zonas económicas y países seleccionados.
Enero de 2019 y 2020**

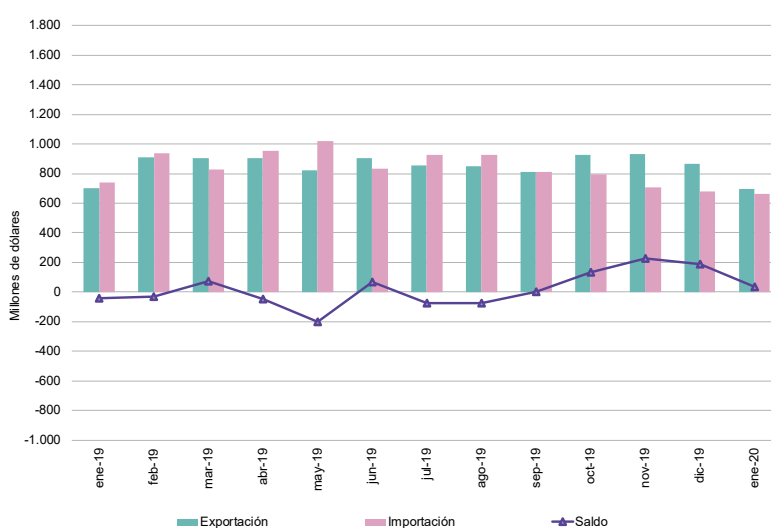
Zonas económicas y países seleccionados	Usos											
	Total			Bienes de capital (BK)			Bienes intermedios (BI)			Combustibles y lubricantes (CyL)		
	2020*	2019*	Var.	2020*	2019*	Var.	2020*	2019*	Var.	2020*	2019*	Var.
	Millones de dólares		%	Millones de dólares		%	Millones de dólares		%	Millones de dólares		%
Total	3.534	4.212	-16,1	646	736	-12,2	1.240	1.514	-18,1	310	331	-6,3
Mercosur	720	874	-17,6	107	94	13,8	277	402	-31,1	49	41	19,5
Chile	41	47	-12,8	2	4	-50,0	22	26	-15,4	0	0	-91,2
Resto de ALADI	130	153	-15,0	1	1	-	17	16	6,3	80	95	-15,8
SICA	2	2	-	1	1	-	0	0	11,2	-	-	-
NAFTA	555	832	-33,3	125	144	-13,2	227	399	-43,1	59	97	-39,2
Unión Europea	657	903	-27,2	136	193	-29,5	249	265	-6,0	29	58	-50,0
Suiza	29	29	-	2	5	-60,0	16	10	60,0	0	0	-56,7
CEI	26	9	188,9	0	1	-41,5	22	7	214,3	3	-	///
ASEAN	237	194	22,2	37	29	27,6	35	31	12,9	0	1	-65,3
China	750	810	-7,4	197	214	-7,9	229	218	5,0	0	0	-49,2
República de Corea	25	43	-41,9	5	10	-50,0	13	18	-27,8	1	2	-50,0
Japón	63	73	-13,7	11	16	-31,3	14	13	7,7	0	0	-87,4
India	105	54	94,4	6	4	50,0	40	32	25,0	48	1	///
Medio Oriente	39	33	18,2	5	6	-16,7	12	14	-14,3	14	9	55,6
Magreb y Egipto	19	10	90,0	0	0	35,1	16	7	128,6	-	0	-100,0
SACU	14	11	27,3	2	1	100,0	5	4	25,0	-	-	-
Oceanía	21	31	-32,3	1	1	-	19	28	-32,1	-	-	-
Resto del mundo	101	102	-1,0	8	11	-27,3	25	22	13,6	27	27	-

Zonas económicas y países seleccionados	Usos											
	Piezas y accesorios para bienes de capital (PYA)			Bienes de consumo (BC)			Vehículos automotores de pasajeros (VA)			Resto		
	2020*	2019*	Var.	2020*	2019*	Var.	2020*	2019*	Var.	2020*	2019*	Var.
	Millones de dólares		%	Millones de dólares		%	Millones de dólares		%	Millones de dólares		%
Total	726	856	-15,2	482	539	-10,6	112	214	-47,7	19	21	-9,5
Mercosur	124	113	9,7	70	82	-14,6	93	142	-34,5	0	0	-3,0
Chile	1	1	-	16	15	6,7	-	-	-	0	0	0,9
Resto de ALADI	1	2	-50,0	31	37	-16,2	-	3	-100,0	0	0	-63,6
SICA	0	0	-64,7	0	0	-25,7	-	-	-	0	0	-52,7
NAFTA	85	100	-15,0	51	70	-27,1	8	22	-63,6	0	0	-53,9
Unión Europea	135	229	-41,0	103	127	-18,9	5	31	-83,9	0	0	42,0
Suiza	1	9	-88,9	9	6	50,0	-	-	-	0	0	4,8
CEI	0	0	-46,4	0	0	-74,0	-	-	-	0	0	-9,4
ASEAN	112	78	43,6	53	55	-3,6	-	1	-100,0	0	0	-83,6
China	203	256	-20,7	120	120	-	1	1	-	0	0	-20,4
República de Corea	5	6	-16,7	1	1	-	1	6	-83,3	0	0	447,4
Japón	32	34	-5,9	3	3	-	3	7	-57,1	0	0	354,1
India	5	7	-28,6	5	9	-44,4	-	-	-	0	0	-55,0
Medio Oriente	1	2	-50,0	7	1	///	-	-	-	0	0	-99,6
Magreb y Egipto	1	2	-50,0	1	1	-	-	-	-	0	0	19,7
SACU	7	6	16,7	0	0	209,7	0	-	///	0	0	-97,3
Oceanía	1	1	-	1	1	-	-	-	-	0	0	-76,8
Resto del mundo	11	11	-	11	11	-	1	0	///	19	20	-5,0

Fuente: INDEC, Dirección Nacional de Estadísticas del Sector Externo.

Cuadro 16. Intercambio comercial argentino con Brasil. Enero 2019-enero 2020

Período	Exportación		Importación		Saldo	
	2020 ^e	2019 [*]	2020 [*]	2019 [*]	2020 [*]	2019 [*]
Millones de dólares						
Enero	697	700	661	742	36	-42
Febrero		908		940		-32
Marzo	904			830		75
Abril	907			952		-45
Mayo	821		1.021			-201
Junio	903			836		67
Julio	855			927		-73
Agosto	852			925		-73
Septiembre	811			810		0
Octubre	929			793		136
Noviembre	932			706		226
Diciembre	865			678		186



Fuente: INDEC, Dirección Nacional de Estadísticas del Sector Externo.

Cuadro 17. Intercambio comercial argentino con China. Enero 2019-enero 2020

Período	Exportación		Importación		Saldo	
	2020 ^e	2019 [*]	2020 [*]	2019 [*]	2020 [*]	2019 [*]
Millones de dólares						
Enero	282	264	750	810	-468	-546
Febrero		292		676		-384
Marzo	265			666		-401
Abril	338			689		-351
Mayo	770			830		-60
Junio	439			776		-337
Julio	645			943		-298
Agosto	677			883		-206
Septiembre	885			794		91
Octubre	966			950		16
Noviembre	935			634		302
Diciembre	576			616		-40



Fuente: INDEC, Dirección Nacional de Estadísticas del Sector Externo.

Cuadro 18. Intercambio comercial argentino con Chile. Enero 2019-enero 2020

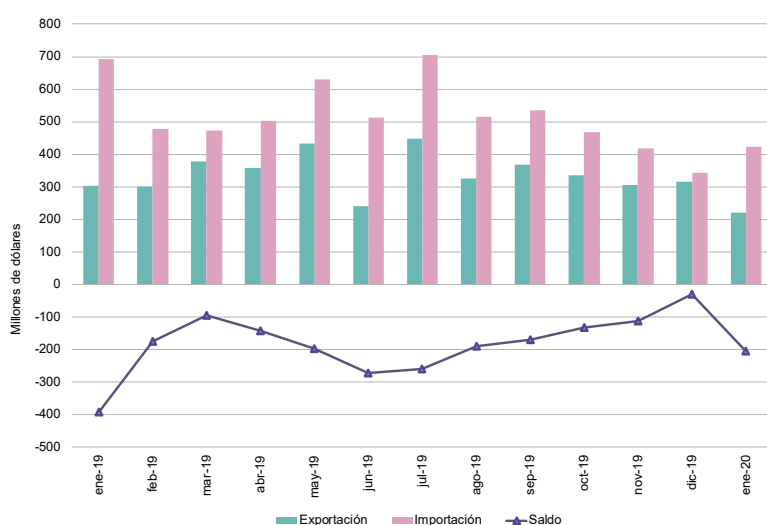
Período	Exportación		Importación		Saldo	
	2020 ^e	2019 [*]	2020 [*]	2019 [*]	2020 [*]	2019 [*]
Millones de dólares						
Enero	262	286	41	47	220	239
Febrero		246		42		204
Marzo	241			47		195
Abril	260			45		215
Mayo	268			50		217
Junio	216			47		169
Julio	276			52		224
Agosto	263			41		222
Septiembre	242			42		201
Octubre	243			43		200
Noviembre	237			39		198
Diciembre	300			42		259



Fuente: INDEC, Dirección Nacional de Estadísticas del Sector Externo.

Cuadro 19. Intercambio comercial argentino con Estados Unidos. Enero 2019-enero 2020

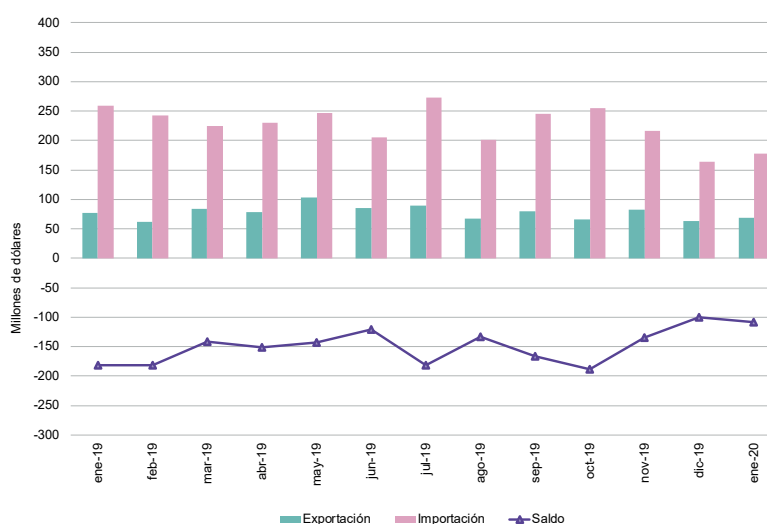
Período	Exportación		Importación		Saldo	
	2020 ^e	2019 [*]	2020 [*]	2019 [*]	2020 [*]	2019 [*]
Millones de dólares						
Enero	220	302	424	693	-204	-391
Febrero		301		477		-175
Marzo	377		472		-95	
Abril	358		502		-143	
Mayo	433		630		-197	
Junio	241		514		-273	
Julio	447		706		-259	
Agosto	326		515		-189	
Septiembre	367		536		-169	
Octubre	336		468		-132	
Noviembre	305		418		-113	
Diciembre	315		344		-29	



Fuente: INDEC, Dirección Nacional de Estadísticas del Sector Externo.

Cuadro 20. Intercambio comercial argentino con Alemania. Enero 2019-enero 2020

Período	Exportación		Importación		Saldo	
	2020 ^e	2019 [*]	2020 [*]	2019 [*]	2020 [*]	2019 [*]
Millones de dólares						
Enero	69	77	178	259	-108	-182
Febrero		62		243		-181
Marzo	84		225		-141	
Abril	79		230		-151	
Mayo	103		247		-143	
Junio	85		206		-121	
Julio	90		273		-182	
Agosto	68		201		-133	
Septiembre	80		246		-166	
Octubre	66		255		-189	
Noviembre	83		217		-134	
Diciembre	64		164		-100	



Fuente: INDEC, Dirección Nacional de Estadísticas del Sector Externo.

Cuadro 21. Importaciones desde Brasil según principales rubros. Enero de 2019 y 2020

Rubros	Importaciones desde Brasil		
	Enero		Variación porcentual
	2020 [*]	2019 [*]	
Millones de dólares			
Total	661	742	-10,9
Bienes de capital (BK)	106	93	14,0
Bienes intermedios (BI)	260	323	-19,5
Combustibles y lubricantes (CyL)	21	3	///
Piezas y accesorios para bienes de capital (PyA)	120	108	11,1
Bienes de consumo (BC)	60	73	-17,8
Vehículos automotores de pasajeros (VA)	93	142	-34,5
Resto	0	0	-10,4

Fuente: INDEC, Dirección Nacional de Estadísticas del Sector Externo.

Cuadro 22.

Exportaciones a Brasil según principales rubros. Enero de 2020 y 2019

Rubros	Exportaciones a Brasil		
	Enero		Variación porcentual
	2020 ^e	2019 [*]	
	Millones de dólares		%
Total	697	700	-0,4
Productos primarios (PP)	200	223	-10,3
Animales vivos	0	0	47,9
Pescados y mariscos sin elaborar	1	1	-
Miel	-	-	-
Hortalizas y legumbres sin elaborar	30	26	15,4
Frutas frescas	7	7	-
Cereales	160	186	-14,0
Semillas y frutos oleaginosos	1	1	-
Tabaco sin elaborar	-	-	-
Lanas sucias	0	0	-30,5
Fibras de algodón	-	-	-
Minerales metalíferos, escorias y cenizas	-	-	-
Resto de productos primarios	1	2	-50,0
Manufacturas de origen agropecuario (MOA)	117	120	-2,5
Carnes y sus preparados	9	6	50,0
Pescados y mariscos elaborados	9	5	80,0
Productos lácteos	20	28	-28,6
Otros productos de origen animal	0	1	-40,7
Frutas secas o procesadas	2	2	-
Café, té, yerba mate y especias	0	0	94,9
Productos de molinería y sus preparaciones	31	38	-18,4
Grasas y aceites	13	16	-18,8
Azúcar, cacao y artículos de confitería	4	3	33,3
Preparados de hortalizas, legumbres y frutas	15	13	15,4
Bebidas, líquidos alcohólicos y vinagre	6	2	200,0
Residuos y desperdicios de la industria alimenticia	1	1	-
Extractos curtientes y tintóreos	3	2	50,0
Pieles y cueros	0	0	9,3
Lanas elaboradas	0	-	///
Resto de MOA	3	2	50,0
Manufacturas de origen industrial (MOI)	347	316	9,8
Productos químicos y conexos	32	46	-30,4
Materias plásticas y sus manufacturas	43	52	-17,3
Caucho y sus manufacturas	15	12	25,0
Manufacturas de cuero, marroquinería, etcétera	0	0	-94,6
Papel, cartón, impresos y publicaciones	7	11	-36,4
Textiles y confecciones	5	8	-37,5
Calzado y sus partes componentes	-	-	-
Manufacturas de piedra, yeso, vidrio, etcétera	4	3	33,3
Piedras, metales preciosos y sus manufacturas, monedas	-	-	-
Metales comunes y sus manufacturas	19	21	-9,5
Máquinas y aparatos, material eléctrico	34	32	6,3
Material de transporte terrestre	185	129	43,4
Vehículos de navegación aérea, marítima y fluvial	0	-	///
Resto de MOI	3	2	50,0
Combustibles y energía (CyE)	33	41	-19,5
Petróleo crudo	-	-	-
Carburantes	12	27	-55,6
Grasas y aceites lubricantes	0	0	50,9
Gas de petróleo, otros hidrocarburos gaseosos y energía eléctrica	20	13	53,8
Resto de combustibles	0	1	-80,3

Fuente: INDEC, Dirección Nacional de Estadísticas del Sector Externo.