



Viikin latokartanon tilan historia



Viikin latokartanon tilan historia

© Helsingin kaupunkisuunnitteluvirasto 2004

Teksti ja kuvatoimitus: Studio Terra Oy, Ritva Luoto
Valokuvat: Kati Efraimsson, Ritva Luoto, Markku Siiskonen, arkisto-
lähteet

Graafinen suunnittelu ja taitto: Juhapekka Väre
Julkaisusarjan graafinen suunnittelu: Timo Kaasinen

Pohjakartta julkaistu kaupungeodeetin luvalla § 010/2004
© Kaupunkimittausosasto, Helsinki 2004
Ilmakuvat: Kaupunkimittausosasto

Paino: Dark Oy, 2004

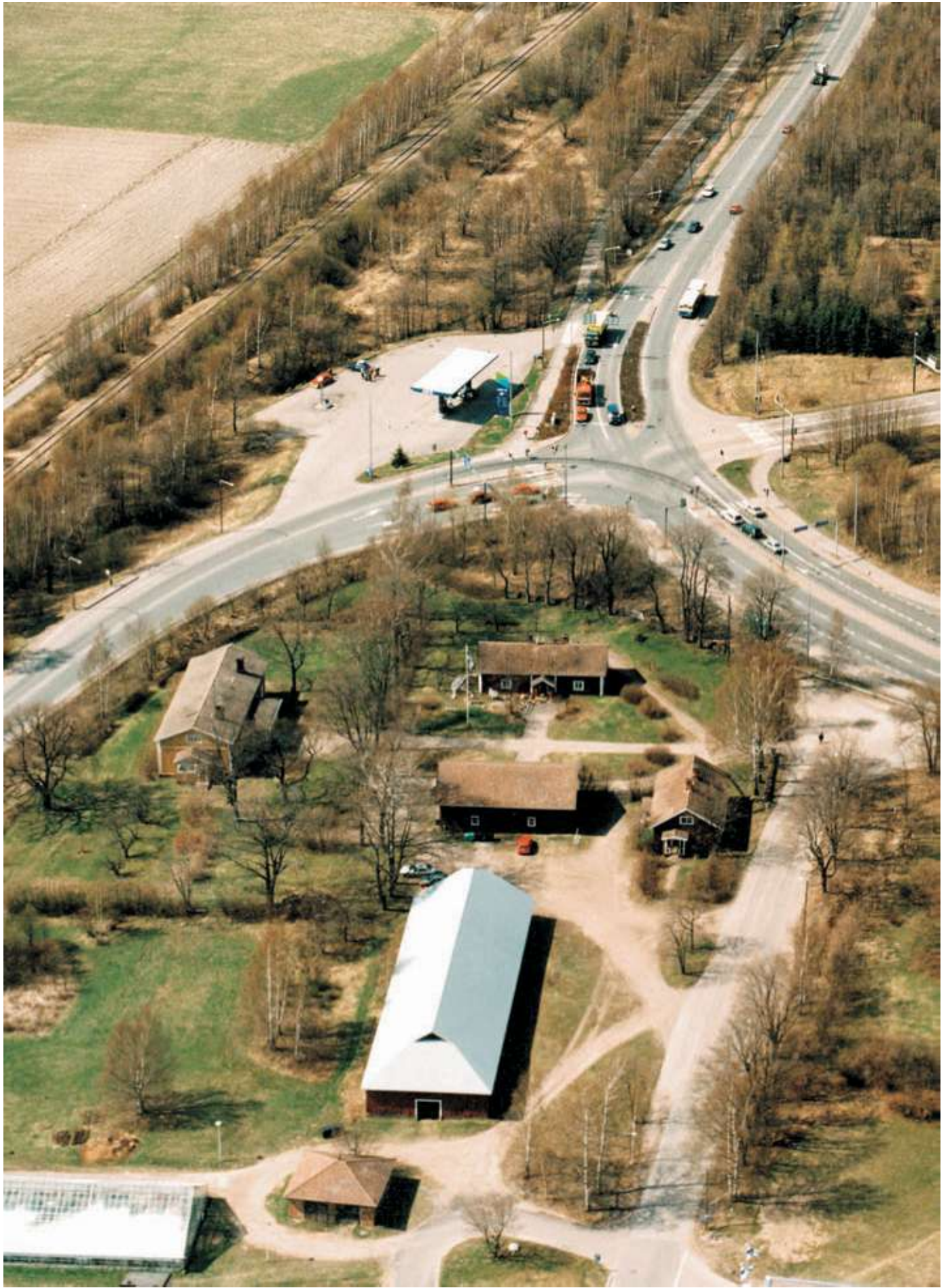
ISSN 0787-9024
ISBN 952-473-359-5



Sisällysluettelo

Johdanto	5
Historiallinen selvitys	6
1400-luku	6
1500-luku	6
Länsi- ja Itä-Viikki ennen kuninkaankartanoa 1500-luvulla, Kuninkaankartano, Rakennukset, Tiestö, Maatalous, Metsät, Merenranta, Asukkaat	
1600-luku	10
Tila, Tiestö, Rakennukset, Pellot, Niityt, Merenranta, Ympäristö	
1700-luku	12
Tila, Tiestö, Rakennukset, Puutarha, Pellot, Niityt	
1800-luku	16
Tila, Tiestö, Rakennukset, Puutarha, Pellot ja niityt, Metsät, Merenranta	
1900-luku	24
Tila, Tiestö, Rakennukset ja pihapiiri, Puutarha, Viikin opetus- ja tutkimustilan sekä yliopiston uudet rakennukset, Pellot ja niityt, Metsät, Merenranta	
Nykytila	36
Viikin maisemat	36
Päärakennuksen lähiympäristö	37
Kasvillisuus päärakennuksen lähiympäristössä	38
Puut, Pensaat, Köynnökset, Ruohovartistiset koristekasvit, Hyötykasvit, Harvinaiset kasvit	
Tiestö	40
Kaavatilanne ja suojelu	40
Viikin tulevaisuus	41
Yhteenveto	42
Vuosilukuja	44
Lähdeluettelo	46
Liitteet	49
Kasvillisuusinventointi, taulukko ja kartta	51
Luontaisen ruohovartisen lajiston inventointi	56





Johdanto

Toimeksianto

Viikin latokartanon tilan historiallinen selvitys sekä päärakennuksen ympäristön kasvillisuusinventointityö on tehty Kaupunkisuunnitteluviraston toimeksiannosta syksyllä 2000. Tilaajan puolelta työtä ovat ohjanneet kaupunkisuunnitteluvirastosta maisema-arkkitehti Terhi Tikkanen-Lindström, arkkitehti Ritva Luoto ja tutkija Mauri Laine sekä Helsingin yliopiston tekniseltä osastolta arkkitehti Anna-Maija Lukkari. Konsulttina projektissa on ollut Studio Terra Oy. Työn ovat tehneet maisema-arkkitehti Sarianne Silfverberg, arkkitehti Kati Efraimsson ja puutarhateknik-

ko, mais.ark.yo Juha Kanerva. Kulttuuriperäisen ruohovartisen kasvillisuuden inventoinnissa on avustanut Metsätähti Oy/ Mikko Siitonen.

Työn rajaus ja tavoitteet

Historiallinen selvitys koskee Viikin latokartanon tilan ja erityisesti sen päärakennuksen lähiympäristön vaiheita ja sisältöä. Työssä on myös koottu perustiedot tilan jäljellä olevista rakennuksista ja inventoitu nykyinen puuvartinen ja kulttuuriperäinen ruohovartinen kasvillisuus.

Työ on ollut lähtökohtana pääraken-

nuksen ympäristöön osayleiskaavassa varatun puiston yleissuunnitelman ja asemakaavan laadinnalle. Puiston suunnittelusta järjestettiin syksyllä 2002 Viikin Maaherranpuiston maisema-arkkitehtuurikilpailu, jonka lähtötietona tämä selvitys toimi. Kilpailun tavoitteena oli löytää tiedepuiston keskeiselle alueelle sijoitettavalle uudelle ja modernille puistolle ratkaisu, jossa se luontevasti liittyy Viikin latokartanon tilan päärakennuksen historiallisesti arvokkaaseen ympäristöön. Alueen asemakaavaa laadittaessa syksyllä 2004 on historiallinen selvitys tarkistettu ja päivitetty.

Aukeaman ilmakuvat Viikin latokartanon tilasta 12.5.1997.

Kaupunkimittaussasto



Historiallinen selvitys

1400-luku

Vuonna 1417 Viikki mainitaan kirjallisesti ensimmäisen kerran. Laamanni Klas Flemingin tuomiokirjeessä mainitaan Forsbyn lohenkalastuskiista-asiassa 12 lautamiestä, joista yhden kotikylän on tulkittu olleen Viikki. Tuomiokirje on säilynyt kahtena kopiona. Toisessa mainitaan ”Jop Vie” ja toisessa ”Jop Vir”. Koska silloisessa kirjoitustavassa ”e”, ”r” ja ”c” ovat hyvin lähellä toisiaan, on Vie- tai Vir- nimien myöhemmin tulkittu tarkoittavan Viikkiä (”Vic”). Viikki sijaitsi aivan Forsbyn naapurissa, joten olisi ollut epätodennäköistä, jos Viikistä ei olisi ollut lautamiestä päättämässä lohenkalastuskiista-asiata käräjillä. (Helsingin pitäjän historia, 1965.)

1500-luku

Länsi- ja Itä-Viikki ennen kuninkaankartanoa 1500-luvulla

Helsingin pitäjä oli merkittävimpiä Suomenlahden pohjoisrannikon talonpoikaispurjehduksen keskuksista. Pitäjän ja hanskakaupunki Tallinnan välillä oli vilkkaat kaupalliset suhteet. Helsinginjoen suu oli todennäköisesti talonpoikaispurjehtijoiden yhteinen lastaussatama, perinteikäs ja elinvoimainen kaupallinen keskus. Tärkeimpiin myyntituotteisiin kuului erilainen puutavara: veistetyt laudat, parrut ja halot. Eräs näkyvimpiä 1500-luvun alun laivureista oli Petter Vik, luultavasti Viikin kylässä asuva ja myös Petter Philpussonin nimellä tunnettu. (Helsingin pitäjän historia 1550–1713, s. 12–13, 141.)

Paikallisen väestön rooli uuden merikaupungin perustamisessa oli mielenkiintoinen. Vaikka kaupungin perustaminen liittyi ensisijaisesti valtakunnalliseen kaupapolitiikkaan, suuntautui toimenpide selvästi helsinkiläisten aktiivisesti harjoittamaa talonpoikaispurjehdusta ja maakauppaa vastaan. Kaupungin rakentaminen merkitsi useille talonpojille häätöä tiloiltaan. Syksyllä 1547 hallitsija julisti kiellon

talonpoikaispurjehdukselle. Kiellon toteutumista valvomaan suunniteltiin linnoitushanke, joka lopulta supistui vain kuninkaankartanoksi. (Helsingin pitäjän historia 1550–1713, s. 20–21.)

Viikin latokartanon vanhat tilusnimet Hackala åker, Hakala torp, Lättilä torp ja Sulkava råberg lienevät aikaisemman hämäläisasutuksen muistomerkkejä ja todennäköisesti vanhoja paikallisperäisiä nimiä. Vantaa on ikivanha suomalainen nimi joelle. (Helsingin seudun historiaa ennen kaupungin perustamista, s. 86.)

Kuninkaankartano

Viikin latokartano oli alun perin vain kuninkaankartanon talouskeskus.

Kuningas Kustaa Vaasan käskystä yhdistettiin 1550-luvulla useammassa vaiheessa Helsingin kuninkaankartanoksi Helsingin pitäjässä kolme Länsi-Viikin ja kuusi Itä-Viikin kylän taloa sekä lisäksi 11 erillistä ulkokyläläisten tilusalpaa. (Suuri maatilakirja III, 1965, s. 310; Suomen kartanot ja suurtilat, 1939, s. 401.)

Kruunu häätö alueilta yhteensä 25 talonpoikaa, jotka joutuivat muuttamaan muun muassa Malmille.

Latokartano muodostettiin koskisaarelle perustetun kuninkaankartanon talousalueeksi. (Helsingin kadunnimet, 1981, s. 176.)

Alkuperäiset nimenmuodot Västervik ja Östervik tunnetaan keskiajalta ja Viks ladugård 1500-luvun puolivälistä. (Helsingin kadunnimet, 1981, s. 176.)

Rakennukset

Kartanokeskus, joka oli suunniteltu linnoitettavaksi, rakennettiin Vantaankosken saareen. Matti Laurinpojan johdolla rakennettiin syksyllä 1548 ilmeisesti ensimmäiset varastorakennukset Kuninkaankartanon saareen viljaa varten. Varsinainen kuninkaankartano rakennettiin vuonna 1551. (Suuri maatilakirja III, 1965, s. 310; Vaasa-ajan kaupungit I, 1989, s. 64–67.)

Saaren rakennusvaiheen jälkeen alkoi talouspuolen vähittäinen siirto ensiksi kosken itäpuolelle Länsi-Viikkiin ja vuon-

na 1555 perustettiin erillinen maataloudellinen kartanokeskus, Viikin latokartano (*Viks ladugård, Viks kungliga ladugård*) Itä-Viikkiin sille paikalle, missä nykyäänkin Viikin vanha talouskeskus sijaitsee. Aluksi sinne siirrettiin kaksi tupaa, riihi, neljä heinälatoa sekä kolme latoa. (Suuri maatilakirja III, 1965, s. 310; Vaasa-ajan kaupungit I, 1989, s. 64–67.)

Varsinaisen kuninkaankartanon elinaika kosken saarella oli lyhyt, sillä jo maaliskuussa 1571 Tallinnasta tai Narvasta tulleet venäläiset partiojoukot (1570 oli syttynyt 25-vuotinen Venäjäsota) tuhosivat sen. Viikin seudun 34 savusta 24 savua autioitui sodan ja ruton johdosta. Tämän seurauksena kartanon hallinto siirrettiin Espoon kuninkaankartanoon ja pääosa rakennuksista vuosina 1572–73 Porvoon ja Viikin kartanoihin. Kosken saari autioitui tällöin eikä kuninkaankartanoa sitten enää rakennettu uudelleen. Kuninkaankartano mainitaan vuosina 1618–19 kaupungin lähellä sijaitsevana rappiutilassa olevana herraskartanona. Parikymmentä vuotta myöhemmin puhutaan vain ”kuninkaankartanontontista” (*kunggårdstomt*). (Suuri maatilakirja III, 1965, s. 310; Vaasa-ajan kaupungit I, 1989, s. 64–67; Helsingin pitäjän historia 1550–1713, s. 322; Korpinen, Lauri: Käsikirjoitus Helsingin pitäjän historiaksi I:3 1550–1865, s. 450.)

Kuninkaankartanon mylly, pitäjän ainoa kruununmylly rakennettiin Helsinginkoskeen 1550-luvulla. Venäläisten tuhattua myllyn se rakennettiin pian uudelleen. 1590-luvun lopulla kuninkaankartanolla oli koskessa jo kaksi yhteensä kahdeksalla kiviparilla käyvää tullimyllyä. Myllyt eivät käyneet aina koko vuotta, vaan niiden oli sopeutettava toimintansa veden riittävyyden mukaan. Vanhankaupungin myllyn sijainti oli erittäin edullinen: maantien ja meren läheisyys teki mahdolliseksi viljan kuljetuksen sekä maitse että vesitse, mainio koskipaikka mahdollisti hyvinä vuosina jauhatuksen läpi vuoden ja kaupungin läheisyys antoi tilaisuuden monenlaisiin liiketoimiin. (Helsingin pitäjän historia 1550–1713, s. 114–115, 125.)

Kuninkaankartanolle rakennettiin myös Suomen ensimmäinen vesisaha vuosina 1553–54. Saha oli kuitenkin fiasko, se tuotti vain pari sataa lautta, joiden valmistuksessa tuhoutui kolme terää. (Helsingin pitäjän historia 1550–1713, s. 144.)

Laivanrakennusta harjoitettiin kuninkaankartanossa telakalla, joka valmisti 1500-luvun jälkipuoliskolla kaleereja laivastolle. (Helsingin pitäjän historia 1550–1713, s. 152.)

Kuninkaankartanossa oli kruunun majatalolaitosjärjestelmään kuuluva majoituspaikka 1500-luvun puolivälissä. (Helsingin pitäjän historia 1550–1713, s. 164.)

Tiestö

”Suuri rantatie” (l. Kuninkaantie), suurin ja suurin maitse kulkeva yhdystie Ruotsin ja Venäjän välillä, kulki Helsingin pitäjän läpi. Tämä myös ”eteläiseksi Viipurin tieksi” kutsuttu maantie oli sotajoukkojen alituisessa käytössä. Helsingin kaupungin perustamisen jälkeen suuren merkityksen sai Vantaantie (l. Hämeentie, l. Itäinen viertotie). Ikivanhasta kulkureitistä muodostui tärkein maantie Suomenlahden rannikolta Hämeenlinnaan. (Helsingin pitäjän historia 1550–1713, s. 253.)

Liikenteellisesti Helsingin pitäjän sijainti oli edullinen. Tärkeiden länteen, etelään ja pohjoiseen kulkevien maanteiden lisäksi myös meritiet lännestä, idästä ja etelästä kohtasivat Helsingin edustalla. Helsinginjoki–Vantaanjoki oli sekin merkittävä liikenneväylä, varsinkin uittoreittinä, mutta myös venekuljetuksiin ainakin paikoin soveltuva. Reittien risteyksessä sijainneesta Helsingin seudusta kehittyi kuninkaankartanon ja kaupungin perustamisen jälkeen kruunun huomattava varustelu- ja huoltokeskus. (Helsingin pitäjän historia 1550–1713, s. 253.)

Nykyisen Viikintien paikalla on ainakin 1550-luvulta lähtien ollut Hämeenlinnaan vienyt Hämeentie (l. Vantaantie, l. Itäinen viertotie) ja alkumatkastaan samaa linjasta noudattanut Turun–Viipurin maantien uusi reitti.

Kuninkaankartanon saaren sillasta tai laiturista ensimmäinen maininta on vuodelta 1551, samanaikaisesti rakennettiin saarelta kosken yli toinen, kahden kiviarkun silta. Tarkkaan ei kuitenkaan tiedetä, johtiko silta (sillat) itä- vai länsikosken yli. (Viikki, rakennetun ympäristön suojele: alueen historiaa ja sen rakennuskanta, 1994, s. 4.)

Maatalous

Ensimmäinen rukiinkylvö uudella kartanoalueella, todennäköisesti Länsi-Viikissä, suoritettiin 1550. Kuninkaankartanon peltoala oli 1560-luvulla noin 50 tynnyrialaa eli 25 hehtaaria. (Suuri maatilakirja III, 1965, s. 310; Helsingin pitäjän historia 1550–1713, s. 106.)

Viikin kuninkaankartano oli pitäjän karjanhoidon keskuksena ylivertainen. Vuonna 1555 karjaan kuului 57 lehmää, 18 hiehoa, 16 mullikkaa ja kaksi sonnia, 22 härkää vetojuhtina, 233 lammasta, 51 sikaa, 12 hanhea ja 40 kanaa. Työhevosiä oli 3. Kuninkaankartanossa harjoitettiin myös hevosjalostusta. Uppsalasta tuodut siitosori ja 9 friisiläistammaa olivat kartanon ylpeydenaihe 1550-luvulla. vuonna 1570 rotutammoja oli jo kolmisenkymmentä. (Helsingin pitäjän historia 1550–1713, s. 130.)

Karjan ruokinta talviaikaan perustui pääasiassa luonnonniityiltä korjattuun heinään. Kuninkaankartano tarvitsi runsaasti heinää oman karjansa lisäksi kartanon alueelle majoittuvien sotaväenosastojen ja kruununmiesten eläinten ruokkimiseen. (Helsingin pitäjän historia 1550–1713, s. 133, 135.)

Latokartanossa laajennettiin karjanhoitoa, kuningas Kustaa I seurasi latokartanon heinäsaatoja. 1555 oli Brakvik liitetty tiluksiin ja myös osa Herttoniemeä. Liitosten jälkeen latokartano arvioitiin kahdeksan veromarkan maaksi. Hyvän rehuilanteen vuoksi siellä saattoi pitää riittävästi linnaleirin tarvitsemia hevosia. Sotien ja kulkutautien aiheuttaman autioitumisen jälkeen tila kunnostettiin 1586–87. Seuraavina vuosina sekä Axel Lejonhuvud että Jöran Boije pitivät siellä lei-

riä. 1500-luvulla Porvoon läänin vouti asui ajoittain Latokartanossa. Seuraavat vuodet tila palveli sotaväen majoituspaikkana, jona aikana rakennuksia ei juuri kunnostettu. Niiden todettiin olevan rappiolla vuonna 1619. 1500-luvun lopulla liitettiin tilaan neljä autiosavua sekä Östervikin että Vestervikin kylistä. Alun perinhän oli otettu virkavallan avulla 25 taloa talonpojilta kuninkaankartanoa varten. Maakirjan mukaan näyttää latokartanoon liitetyn Östervikin kylästä kuusi taloa ja Vestervikistä kolme taloa ja kolme ulkokyläläisten maa-alueita. Jotka kaikki liitettiin varsinaiseen latokartanoon 1550. (Korpinen, Lauri. Käsikirjoitus Helsingin pitäjän historiaksi. I:3. 1550–1865, s. 451.)

Metsät

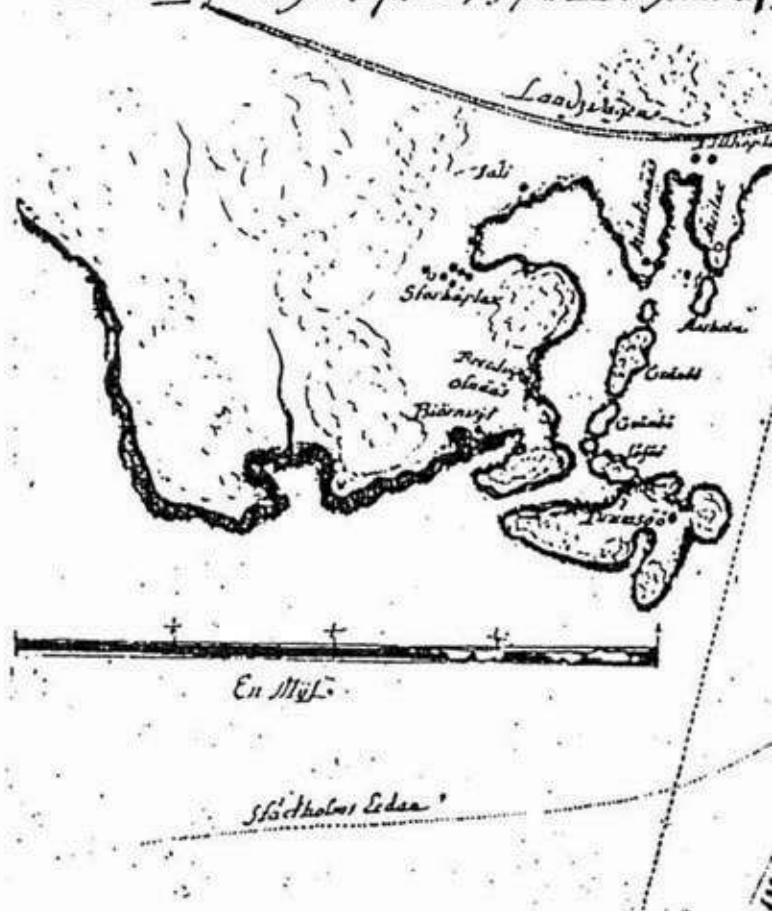
Metsien hoito oli vielä uuden ajan alussa vierasta. Puu oli tärkein ja lähes ainoa rakennus- ja lämmitysmateriaali. Tärkeimmän katontekoaineen – koivun tuohen – käytön laajuus kuvastaa metsien merkitystä. Yksin kuninkaankartanoa 1550-luvulla rakennettaessa tarvittiin noin 20 000 tuohilevyä. Rakentaminen ja puutavaran vienti harvensivat pitäjän tukkimetsiä, vuonna 1556 kolmasosalla pitäjän kylistä ei ollut enää lainkaan tukkimetsiä. Nuori Helsingin kaupunki oli maan ylivoimaisesti tärkein puutavaran viejä yhdessä taka-



Helsingin sinetti v. 1550–1644.

Geographisch D de Byar wedh Helsi Byerne och hemanen Villtomma

Brändö öfver öfver Land Rice Wjngelns Bygd som
med Helsingfors Bygd i Gammal Helsingfors Bygd öfver
med öfver Land Ringe Bygd, Rice Ringe öfver
Diarö och Sandö öfver Järvela Lätt: Helsingfors
G. 168: 18 Örnung.
Dorö öfver öfver Örnung, Helsingfors Lätt: Järvela
Lätt: öfver öfver Örnung, Helsingfors Lätt: Järvela
Järvela Lätt: öfver öfver Örnung, Helsingfors Lätt: Järvela
Booth öfver öfver Örnung, Helsingfors Lätt: Järvela



maansa, Helsingin pitäjän kanssa. Sisämaakylä metsistä hakatut tukit uitettiin Vantaanjokea pitkin Vanhankaupungin selälle, jossa puutavara lastattiin aluksiin. Tervanpolttoa ei seudulla harjoitettu juuri lainkaan. (Helsingin pitäjän historia 1550–1713, s. 137, 142–144.)

Edelleen 1800-luvulla Helsingin kaupungin tärkein vientituote oli saha- ja muu puutavara. (Helsingin pitäjän historia 1713–1865, s. 277–278.)

Merenranta

Vuonna 1550 merenpinta on ollut 1,26 metriä nykyistä (1987) ylempänä. (Vaasa-ajan kaupungit 1, 1989, s. 194.)

Kalastus oli rannikkopitäjälle tärkeä sivuelinkeino. Kuninkaankartanolla oli palkkalistoilla 9 kalastajaa vuonna 1558. Helsinginkosken lohisaaliit olivat verraten niukkoja, ja merkittävämpää olikin silakan ja turskan kalastus omien kalavesien lisäksi läntisellä Uudellamaalla. (Helsingin pitäjän historia 1550–1713, s. 145–147.)

Asukkaat

Kuninkaankartano oli vuodesta 1551 vouden residenssinä tärkeä hallinnollinen keskus. Suoraan hallitsijalle tilivelvollinen vouti edusti esivaltaa ja keräsi verot. Kuninkaankartano menetti asemansa hallinnollisena keskuksena 1572 uuden vouden muuttaessa ensin Espooseen ja myöhemmin Porvooseen. Pari vuosikymmentä pitäjäläisten elämässä tunnut kukoistuksen aika oli ohi. (Helsingin pitäjän historia 1550–1713, s. 232.)

Vuonna 1571 kuninkaankartanossa oli palkkatyövoimana kaksi kirjuria, alivouti, 15 ratsumiestä, 14 palkkarenkiä, 3 kirvesmiestä, 3 laivamiestä, oluenpanijoita, köydenpunoja, tynnyrintekijöitä, kokkeja, seppiä, kalastajia ja mylläreitä pari kutakin, aittapiikoja, leipureita, yksi suutari jne... (Helsingin pitäjän historia 1550–1713, s. 68.)

Vuonna 1586 kartanon palkkalistoilla oli 4 puuseppää, kaksi lasimestaria, kaksi muuraria ja 5 seppiä. Tuolloin käynnissä olivat kartanon uudistustyöt ja ka-

leerilaivaston rakentaminen. Kalastajien, ajureiden ja laivureiden tärkein työnantaja 1500-luvulla oli kruunu ja kuninkaankartano. (Helsingin pitäjän historia 1550–1713, s. 155.)

Väestön velvollisuuksiin kuului marsilla olleiden sotaväenosastojen majoitta-

minen, muonittaminen, hevosten rehus-taminen ja kyyditseminen. Kuninkaankartano, sotasataman kupeessa sijainnut tärkeä huoltokeskus kantoi päävastuun marssivien joukkojen huollosta. Muun muassa Venäjää vastaan vuosina 1555–



Kuninkaankartanonsaari Vantaanjoen suulla.
Ote tiluskartasta vuodelta 1687, L. Forsell.
Helsingin kaupunginmuseo

1600-luku

Tila

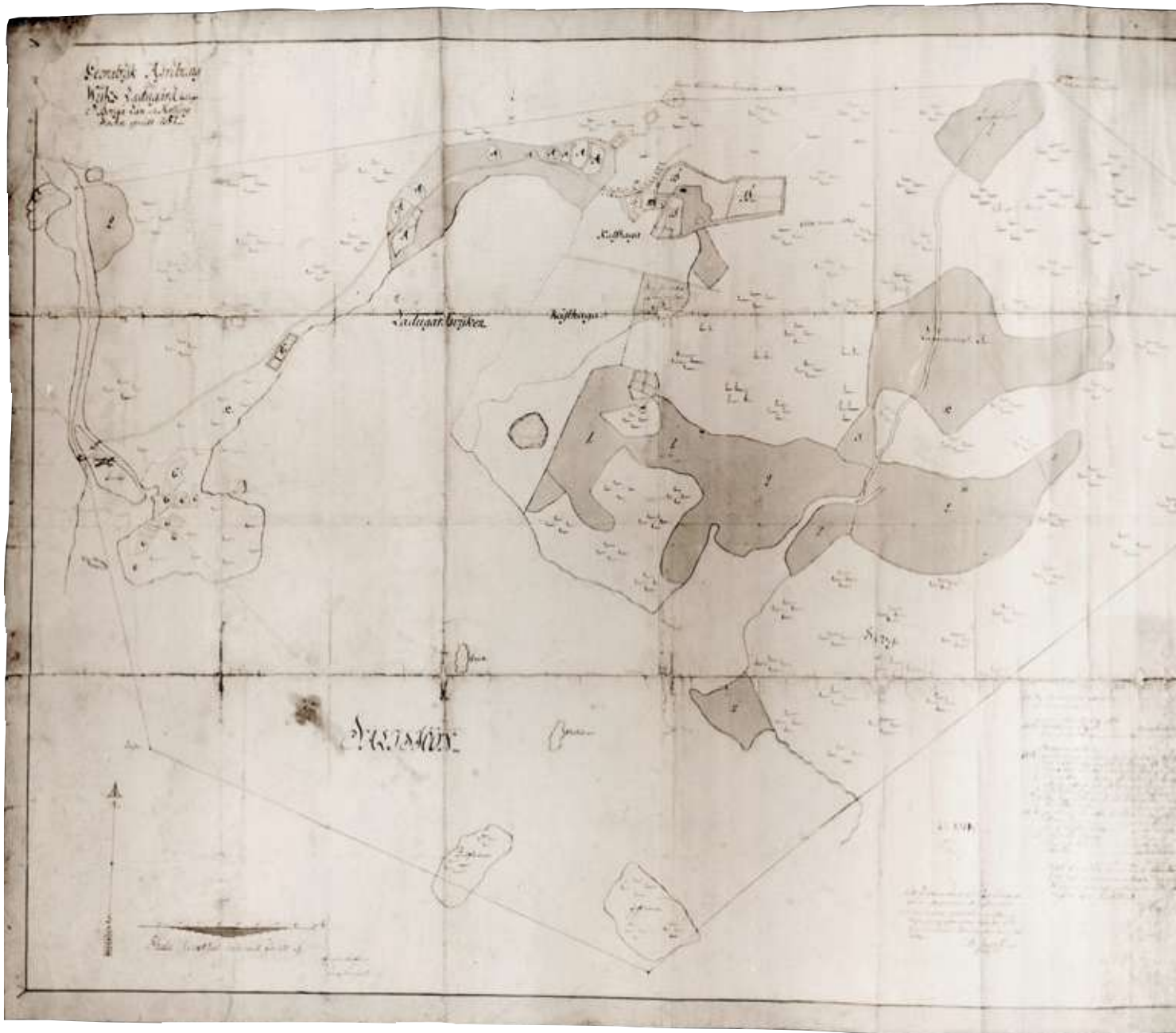
Viikin latokartanosta muodostui varsin huomattava maatila. Se on aina ollut valtion omistuksessa lukuun ottamatta aikaa 1629–55, jolloin se oli lahjoitettuna ratsumestari Gerdt von Schützille. 1655 lahjoitus peruutettiin ja kartano määrättiin Uudenmaan-Hämeen läänin maaherran virkataloksi. Alkoi kuninkaankartanon uusi nousu. (Suuri maatilakirja III, 1965, s. 310; Helsingin pitäjän historia 1550–1713, s. 232.)

Vantaanjoen suualueen myllyt ovat Helsingin vanhimpia teollisuuslaitoksia.

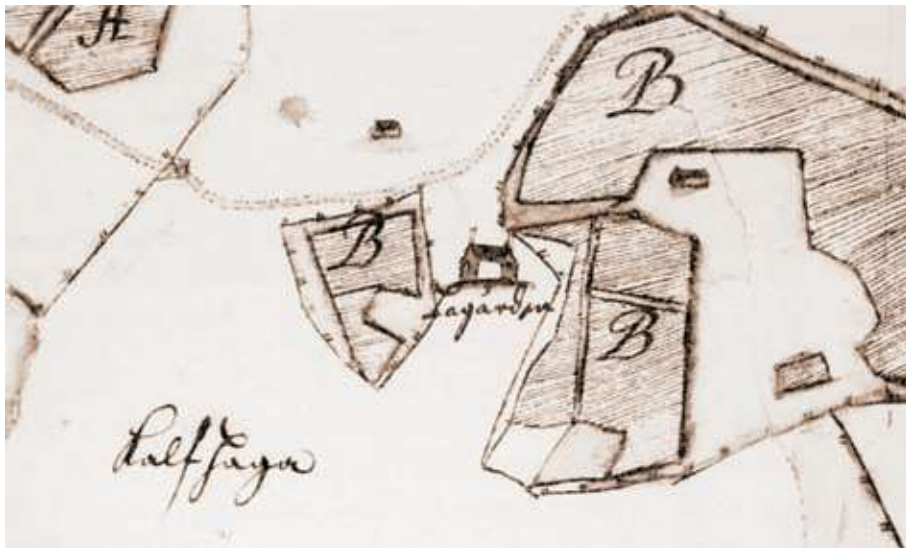
Kun kaupunki siirrettiin Vironniemelle 1640-luvulla, jäi Vanhankaupunginkoskeen toimimaan kaupungin omistama mylly. Myllylaitos, ajoittain kaksikin, toimi paikalla jokseenkin keskeytyksettä 1900-luvun alkupuolelle saakka. (Viikki, rakennetun ympäristön suojelu: alueen historiaa ja sen rakennuskanta, 1994, s. 6.)

Tiestö

Vanhimmassa tunnetussa kartassa on Kuninkaankartanon saaresta piirretty silta vain itäisen kosken yli. Siltojen rakentamisesta ja korjaamisesta riideltiin mm. vuosina 1631 ja 1640. Kartassa vuosilta



Peltoja (B) päärakennuksen ympärillä. Lounaassa Vasikkahaka (*Kalvhaga*). Merenranta pilkottaa länsireunassa. 1687 L. Forsell, tiluskartta, ote. Lähde: Helsingin pitäjän historia 1550-1713, s. 134.



Tiluskartta vuodelta 1687, L. Forsell. Helsingin kaupunginmuseo

1646–48 on molempien koskien yli merkitty sillat saaren pohjoisosan kautta. Kartassa näkyy myös Vanhankaupungin kautta johtaneen Suuren Rantatien eteläinen haara, joka on Helsingin pitäjän kirkon kautta johtavaa tietä nuorempi. (Viikki, rakennetun ympäristön suojelu: alueen historiaa ja sen rakennuskanta, 1994, s. 4.)

Vanhin tiluskartta alueelta on vuodelta 1687. Kartassa Wijks Ladugård on yhden talon kylä. Ainoa kartassa esitetty tie johtaa tilakeskuksesta Kuninkaankartanonsaareen. Tie on täsmälleen samassa paikassa kuin nykyinenkin Viikintie (Lahdentien alle jäänyttä yhtä kaarretta lukuun ottamatta). Tie kulkee tilakeskuksen pohjoispuolitse nykyisten Pihlajamäentien ja Latokartanonkaaren sijoilla. Tilakeskuksen kohdalle tievarteen on piirretty yli 200 metriä pitkä puurivi, lännessä lyhyeltä osin puukujana. Kartan kopiassa puuriviä ei ole. (1687 L. Forsell, tiluskartta.)

Vuonna 1638 määrättiin Hämeenlinnasta Helsinkiin rakennettavaksi vaunutie. Samoihin aikoihin reitillä alkoivat postikuljetukset. Ennen tien rakentamista Hämeentietä oli voinut kulkea vain jalkaisin tai ratsain. (Hiltunen 1988, s. 20; Voionmaa HKH I, s. 107.)

Pornaistenniemeä on käytetty ainakin 1800-luvulle asti veneiden rantautumispaikkana. Vuoden 1687 kartan mukaan niemellä on lähinnä peltoja. Tavara-aitat, satama ja veistämö ovat myös saattaneet sijaita niemessä. (Viikki, rakennetun ympäristön suojelu: alueen historiaa ja sen rakennuskanta, 1994, s. 19.)

Rakennukset

Tiluskartassa ei esitetä yksittäisiä rakennuksia. (1687 L. Forsell, tiluskartta.)

Torppia ei esiinny vuonna 1694. (Suomen kartat ja suurtilat 1939, s. 402.)

Pellot

Tilan suurimmat kotipellot sijaitsivat tilakeskuksen välittömässä läheisyydessä tilakeskuksen länsi- ja itäpuolilla. Useita pieniä peltoja on lisäksi nykyisen Viikintien varressa sekä Pornaistenniemellä. Peltoalaa on yhteensä noin 10 hehtaaria. (1687 L. Forsell, tiluskartta.)

Niityt

Välittömästi päärakennuksen eteläpuolella on suurehkot Vasikkahaka ja Hevoshaka. Molemmat rajoittuvat lännessä Latokartanonlahteen. Niitymaita tilalla on yli 50 hehtaaria. (1687 L. Forsell, tiluskartta.)

Merenranta

Merenranta on lähimmillään 200 metrin päässä päärakennuksesta länteen. (1687 L. Forsell, tiluskartta.)

Ympäristö

Vuosina 1648–1775 ja jälleen vuodesta 1827 eteenpäin lääninhallitus ja residenssi sijaitsivat Helsingin kaupungissa ja maaherralla oli virkatalonsa Helsingin pitäjän Viikissä. Vuosina 1634–48 ja 1775–1831 maaherranistuin oli Hämeenlinnassa. (Helsingin pitäjän historia 1550–1713, s. 41.)

1700-luku

Tila

Kartanolla oli loistokautensa ollessaan maaherran virkatalona. Tila oli Uudenmaan ja Hämeen läänin maaherran virkatalona vuoteen 1776–77, jolloin maaherranistuin siirtyi Hämeenlinnaan. 1778–1809 kartano oli sotilasvirkatalona. (Suuri maatilakirja III, 1965, s. 310; Suomen kartanot ja suurtilat 1939, s. 402; Viikki, rakennetun ympäristön suojelu: alueen historiaa ja sen rakennuskanta, 1994, s. 23.)

Viikin latokartanolla oli 1700-luvun alussa 7 torppaa ja vuonna 1772 torppareita oli 15. (Helsingin pitäjän historia 1713–1865, s. 60, 222.)

Tilalla on ollut tiilitehdas, ajankohdasta ja sijainnista ei kuitenkaan ole tietoja. (Suomen kartanot ja suurtilat 1939, s. 402.)

Keskiajalta tuttu lohenkalastus Vantaan–Helsinginjoen koskissa taantui entisestään 1700-luvulla. Sen taannutti lähes tyystin sahateollisuus. Vanhankau-

pungin saha perustettiin 1734. Tukinuitto joessa lisääntyi huomattavasti 1750-luvulla Viaporin linnoitustöiden seurauksena. (Helsingin pitäjän historia 1713–1865, s. 212.)

Tiestö

Latokartanon alueen poikki kulki kaksi kylätietä, toinen Malmilta tilan koilliskulman kautta Puotinkylään sekä toinen tilakeskuksen pohjoispuolitse Herttoniemeen. Tiet lienevät vanhempaa perua. (1781 J.P.Westermark, tiluskartta ja selitys.)

Maaherra A.M. Sprengtportenin käskystä Turun maantie katkaistiin kirkonkylän ja Bembölen (Leppävaaran) välillä vuonna 1772 ja kaikki liikenne määrättiin kulkemaan Helsingin kautta. Helsinkiin kulki siten kaksi tärkeää valtatietä, Turuntie sekä Kirkonkylän ja Malmin kautta kulkeva Hämeenlinnan maantie, josta Porvoon maantie erkani Malmin kylän kohdalla nykyisen hautausmaan pohjoispuolella. (EYK, liiteraportti 7, 1980, s. 14, 27–28.)

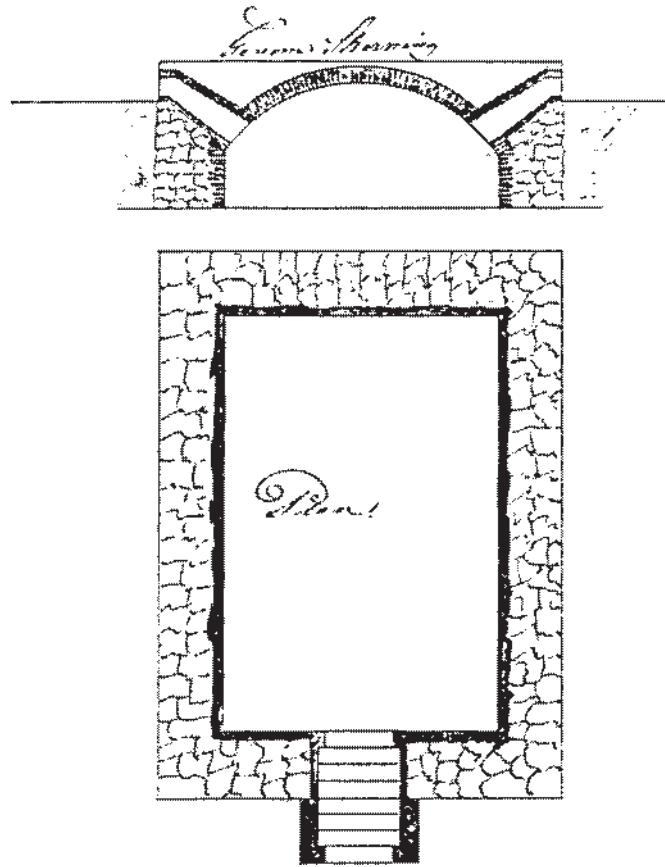
Detalji kartasta vuodelta 1781, J.P. Westermark.
Uudenmaan maanmittausarkisto



Tiluskartta vuodelta 1781, J.P. Westermarck.
Uudenmaan maanmittausarkisto



Ritning till en Underjordiskt Trättare, att uppföras i Niles Ladugård i Helsingfors.



Rakennukset

Vuoden 1781 tiluskartta on ensimmäinen kartta, jossa on esitetty yksittäiset rakennukset. Tilakeskuksessa on kahdeksan rakennusta. Oletettavasti kartassa on nykyinen asuinpihaa reunustava asuinrakennus jo paikoillaan. Myös asuinpihan itä-laitaa nykyisin reunustavan aitan paikalla on kartassa rakennus. Silloinen päärakennus lienee sijainnut samalla paikalla kuin nykyäänkin. Myöhempien aikojen tilanteesta poiketen 1700-luvun lopulla karjapiha on ilmeisesti ollut asuinpihan länsipuolella. Kartta esittää neljän rakennuksen muodostavan suorakaiteen muotoisen, aidoilla suljetun pihan. Tämän pihapiirin länsipuolelle on aidattu vasikkahaka. (1781 J.P. Westermarck, tiluskartta ja selitys.)

Kartanon asuinpiha muotoutui vallinneen tavan mukaisesti päärakennuksen ja kahden lähes symmetrisesti sijoitetun sivurakennuksen rajaamaan tilaan. (Suomen kartanot ja suurtilat, 1939.)

Säteriluonteinen virkatalo oli 650 hehtaarillaan pitäjän suurimpia tiloja, torppia oli lukuisia ja lisäksi hallinnassa oli edullinen myllypaikka Vanhankaupunginkoskessa. Rakennukset olivat 1700-luvulla mallipiirustusten mukaan laaditut, eivätkä ne kilpailleet koollaan ja mahtavuudellaan vuosisadan lopun herraskartanoiden kanssa. (Helsingin pitäjän historia 1713–1865, s. 150.)

1700-luvun päärakennus oli melko vaatimaton. Se oli mittasuhteiltaan majurin virkatalo, jonka pohjamuoto oli lähinnä luutnantin virkatalon tyyppiä. Keittiö oli, kuten usein niinä aikoina, eri rakennuksessa. (Suomen kartanot ja suurtilat 1939, s. 402.)

Pihaa reunustavista nykyisistä siipirakennuksista lännen puoleinen, satulakattoinen punainen asuinrakennus on 1700-luvulta. (Suomen kartanot ja suurtilat 1939, s. 402.)

Kuninkaankartanonsaarella toimi krouvi 1700-luvulla ja 1800-luvun alussa. (Viikki, rakennetun ympäristön suojelu: alueen historiaa ja sen rakennuskanta, 1994, s. 9.)

Piirustus maakellarista mahdollisesti vuodelta 1789.
(Senaatin kirjediaari, Sto kd 227/82, 1836)

Puutarha

Tiluskartta vuodelta 1781 esittää päärakennuksen eteläpuolelle aidatun ryytimaan (kryddgård). Alue on noin 50 x 80 metrin laajuinen ja se on jaettu aidalla kahteen osaan. (1781 J.P. Westermarck, tiluskartta ja selitys.)

Pellot

Sadan vuoden takaiseen (1687) tilanteeseen verrattuna vuonna 1781 tilan peltola on kasvanut kolminkertaiseksi, noin

30 hehtaariin. (1781 J.P. Westermarck, tiluskartta ja selitys.)

Tilakeskuksen kaakkoispuolella yksi pelto on nimetty Ruukinpelloksi (Bruksåker), mikä saataisi viitata esim. tiiliruukiin. (1781 J.P. Westermarck, tiluskartta ja selitys.)

Niityt

Niittyala on kasvanut jonkin verran 1600-luvun tilanteeseen verrattuna, ennen kaikkea aiempia metsiköitä on raivattu niityiksi. (1781 J.P. Westermarck, tiluskartta ja selitys.)



Päärakennus ja 1700-luvulta peräisin oleva
asuinrakennus pohjoisesta, A.W. Ranchen 1936. HKM



Päärakennus lännestä, A.W. Ranchen 1936. HKM



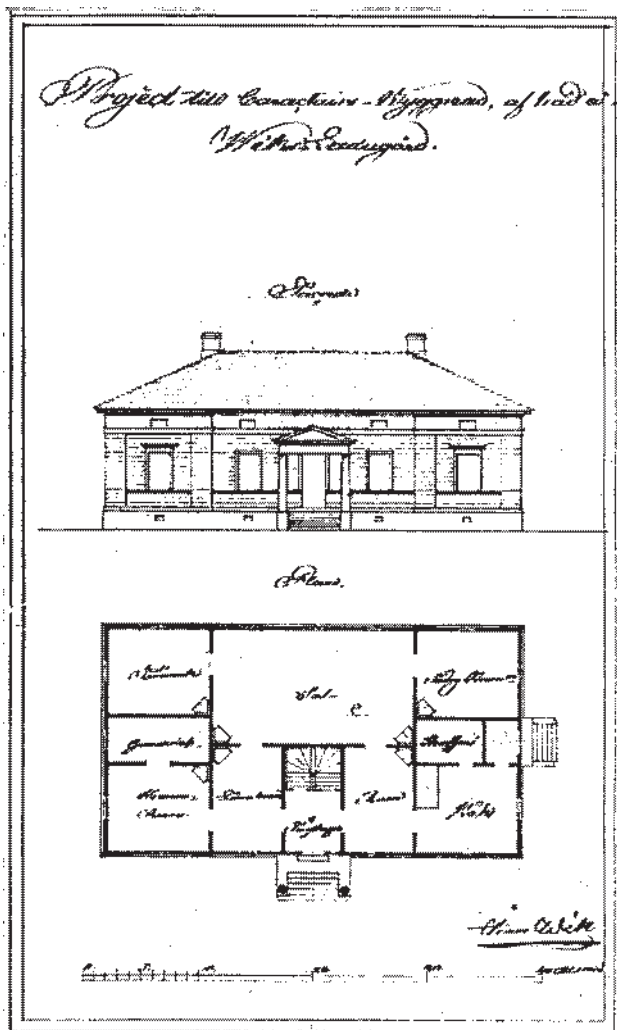
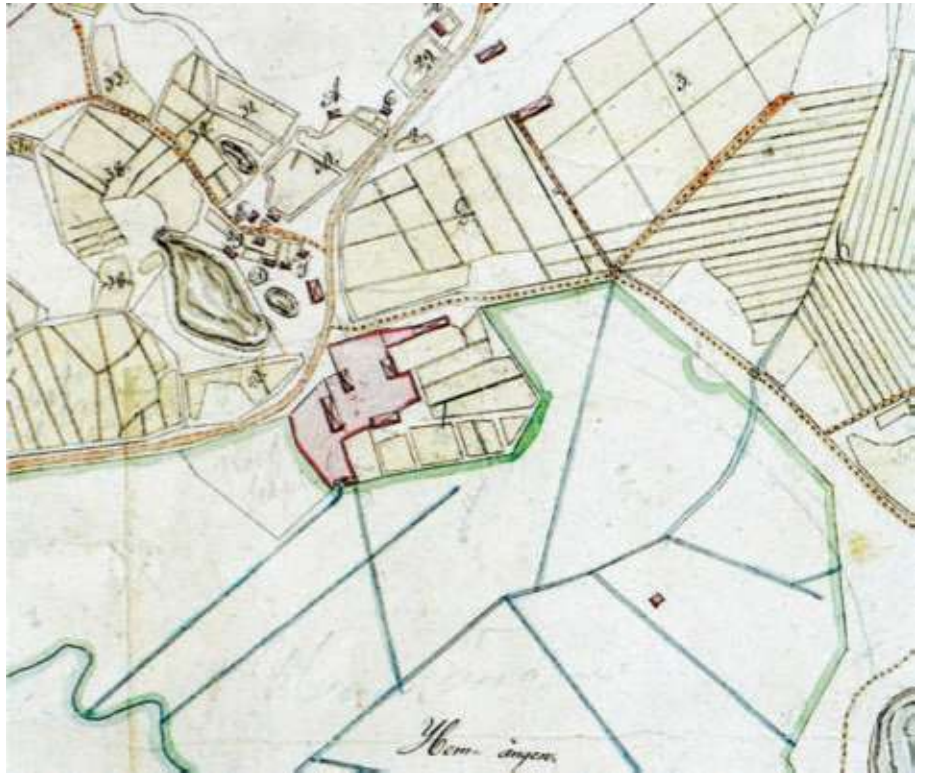
1700-luvulta peräisin oleva asuinrakennus lännestä,
A.W. Ranchen 1936. HKM

1800-luku

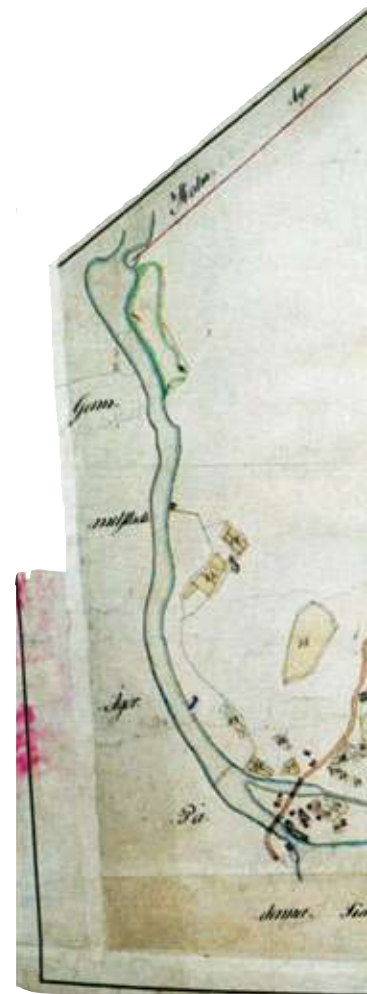
Tila

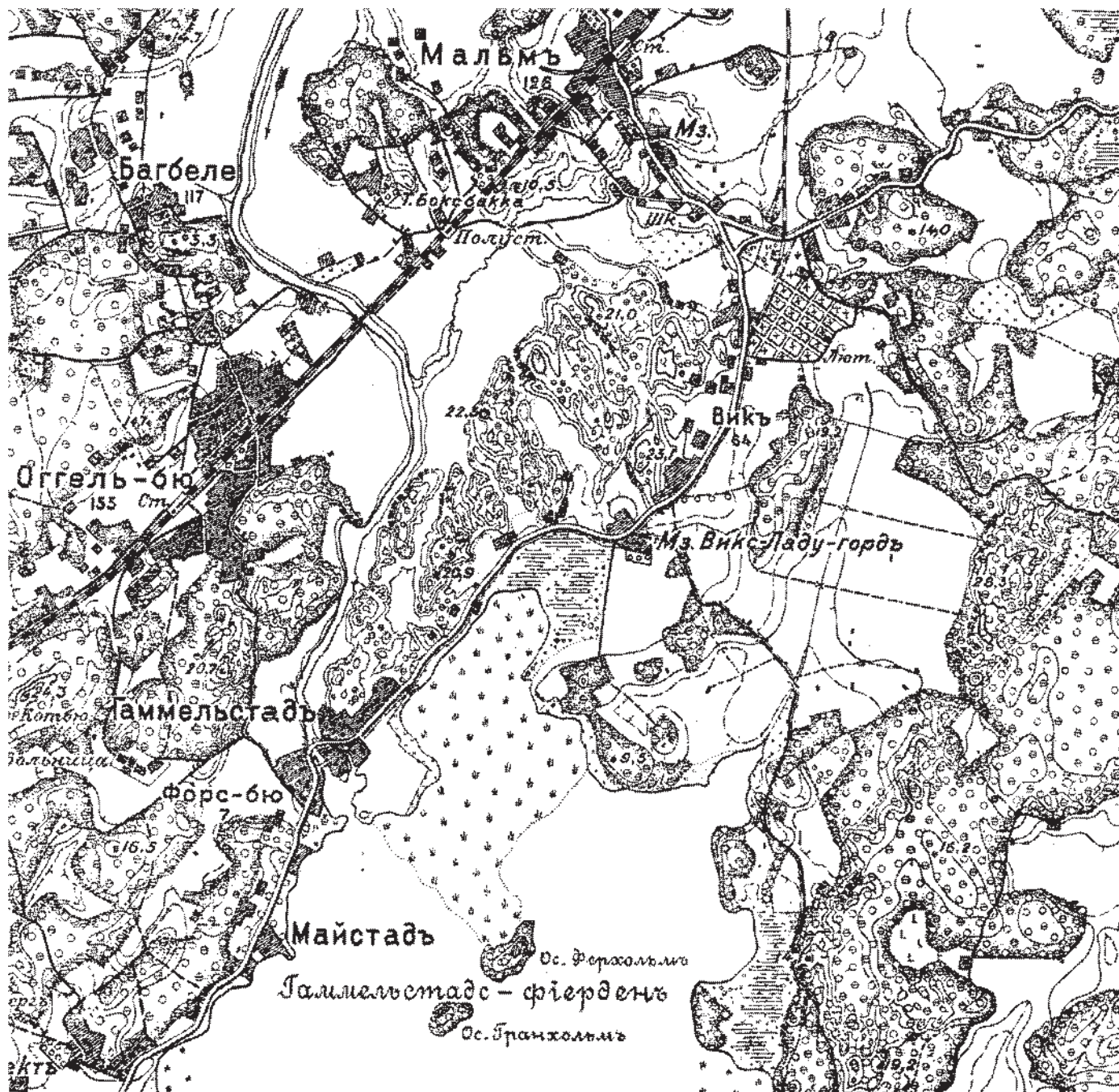
Tila oli Venäjän vallan aikana, vuodesta 1809 lähtien vuokrattuna yksityisille henkilöille. (Suuri maatilakirja III, 1965, s. 310.)

Vuosien 1845–1921 välillä Viikin lato-kartano oli Waseniusten hallinnassa. Aluksi vuokraajana lienee ollut Gustaf Otto Wasenius (1789–1852), isän kuoltua poika Georg Otto (1833–1868) lunasti tilan sisaruksiltaan ja ryhtyi harjoittamaan laajamittaista maanviljelyä ja karjanhoitoa. Georgin kuoltua tilan hallinta siirtyi leski Thekla Waseniukselle aina vuoteen 1921 asti. Ainakaan aluksi Waseniukset eivät asuneet itse Viikissä, vaan talvet he viettivät kauppiastalossaan Helsingin Eteläsatamassa ja kesät Annebergissa Vanhasakaupungissa. G.O. Wasenius vuokrasi peltöjä jo 1820-luvulla, mutta laajensi viljelyä huomattavasti 1830–40-luvuilla vuokraten Koskelan ja Viikin peltöjä. Tilanpito oli vain sivujuonne Waseniusten



Arkistosta löytynyt piirustus Viikin lato-kartanosta. (Senaatin kirjediaari, Sto kd 227/82, 1836).





mm. harvinainen arabialainen juoksijaori. (Perheen vuosisata. Perheen ihanne ja sivistyneistön elämäntapa 1800-luvun Suomessa, s. 49, 111.)

Thekla Wasenius (s.1842) asui Viikissä ainakin vuosien 1867–1917 välisen ajan. Säilyneissä kirjeissään hän ei juurikaan käsittele tilaa, vaan keskittyy läheistensä sosiaaliin ja terveydellisiin kuulumisiin. (Brev från Thekla Wasenius (f. Jurvelius) till Lovisa Carpelan (f. Wasenius) 1862–1918 (633.8.6.), Carpelan-Wasenius Brevsamling, Svenska Litteratursällskapet i Finland, Almäna arkivet (SLS).)

Itäkosken itäpuolelle Viikin virkatalon maille syntyi 1800-luvulla aivan kosken

rantaan saakka ulottunut pientaloasutus. (Viikki, rakennetun ympäristön suojelu: alueen historiaa ja sen rakennuskanta, 1994, s. 19.)

Kuusiluodossa on ollut pysyvää asutusta ainakin vuodesta 1860 alkaen. Myös Lammassaassa asuttiin 1800-luvun lopulla. (Viikki, rakennetun ympäristön suojelu: alueen historiaa ja sen rakennuskanta, 1994, s. 37.)

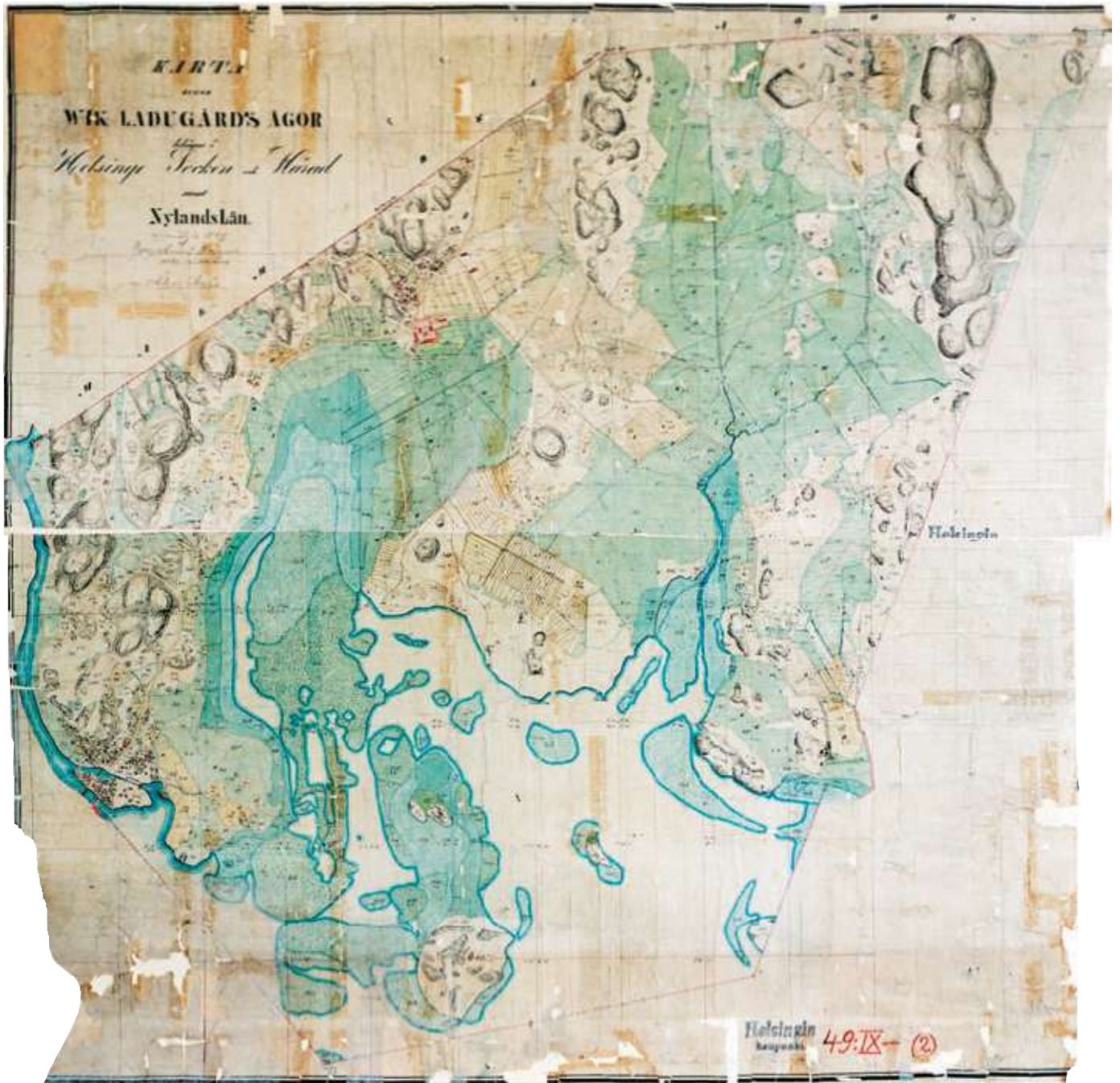
Venäläisessä topografiakartassa vuodelta 1870 on Hämeentien (nykyisen Viikintien) varrella runsaasti asutusta, tontit ovat kuitenkin vielä erillisiä. Noin 50 % Hämeentien pohjoisivusta on rakennettua ja 10 % eteläsvivusta. (1870 Venäläinen topografiakartta.)

Venäläinen topografiakartta vuodelta 1870.

Uudenmaan maanmittaustoimisto

Viikin kylässä oli vuonna 1835 henkirjoilla 182 asukasta, väkimäärällään se oli Helsingin pitäjän kahdeksanneksi suurin kylä. (Helsingin pitäjän historia 1713–1865, s. 89.)

Helsingin kaupunki alkoi 1860-luvulla suunnitella vesijohtolaitosta, joka perustui Vantaanjoen vesivarojen hyödyntämiseen. Vesilaitostoiminta alkoi Kuninkaan-kartanonsaarella vuonna 1876. (Viikki, rakennetun ympäristön suojelu: alueen historiaa ja sen rakennuskanta, 1994, s. 7.)



Kartta vuodelta 1846, G.A. Kajanus.
Uudenmaan maanmittausarkisto

Tiestö

Venäläinen topografikartta vuodelta 1870 esittää maantien, Hämeentien alueen pääväylänä. Nykyinen Viikintie noudattaa pääosin vanhan maantien linjausta. Etelässä tie jatkuu nykyisenä Hämeentienä ja pohjoisessa Latokartanontienä. Malmin hautausmaan pohjoispuolella maantie haarautuu luoteeseen ja koilliseen. Luoteinen tie, vanha Hämeentie vie Malmin ja Helsingin pitäjän kirkonkylän kautta

pohjoiseen. Koillinen tie on Vanha Porvoontie. (1870 Venäläinen topografikartta.)

Viikin latokartanon tilan pihapiirin pohjoispuolelta Hämeentiestä haarautuu pieni tie koilliseen kohti Herttoniemeä. Nykyinen Viikinkaari noudattelee tuota tietä, etelämpänä nykyinen Koetilantie noudattelee paikoin vanhaa tielinjausta. Lisäksi kartassa esitetään useita viljelysteitä, jotka lähes kaikki ovat edelleenkin käytössä kulkuyhteyksinä. (1870 Venäläinen topografikartta.)

Rakennukset

Kreivi Vilhelm Mauritz Klingspor, tunne-

tuin Suomen sodan marsalkka kohensi innolla rakennuksia ja rakennutti uuden kaksikerroksisen päärakennuksen, jonka alakerrassa oli salonki seitsemine kaksinkertaisine lasiovineen, yläkerrassa kuusi kamaria sekä eteinen. Neljässä kamarissa lasitetut kaakeliuunit. Salonki toimi tanssisalina. Rakennus oli rakennettu ristipuista ja tiilestä, se rapistui nopeasti ja paloi poroksi 1830. (Lönquist, Bo. Vanhoja kartanoita Helsingin seudulla. Kulttuurihistoriallisia ajankuvia, s. 28.)

Päärakennukseen tehtiin suunnilleen vuonna 1800 huomattavia lisäyksiä, mutta jo vuonna 1830 se joutui liekkien saaliik-



Detalji kartasta vuodelta 1846, G.A. Kajanus.
Uudenmaan maanmittausarkisto

si, ja kaksi vuotta myöhemmin rakennettiin se alun perin vain kesäasunnoksi tarkoitettu rakennus, joka vieläkin on jäljellä. (Suomen kartanot ja suurtilat 1939, s. 402.)

Noin vuonna 1800 rakennettiin kartanoon kaksikerroksinen rakennus, jonka sivut olivat lähes 11 metrin pituiset. Sen alakerrassa oli suuri "salon de balle". Meillä harvinaista ristikkotekniikkaa – salkorunko ja sen väleissä tiilimuuraus – kehitettiin tässä rakennuksessa, mutta se ei näyttänyt vastaavan tarkoitustaan, koska pa talo jo vuonna 1810 oli pahoin rappeutunut. (Suomen kartanot ja suurtilat 1939, s. 402.)

Pihaa reunusti vallitsevaan tapaan kaksi siipirakennusta: lännessä satulakattoinen, punaiseksi maalattu, 1700-luvulta peräisin oleva asuinrakennus ja idässä 1800-luvun alulta peräisin oleva aittarivi. (Suomen kartanot ja suurtilat 1939, s. 402.)

Noin 1832 valmistuneen, puisen, yksikerroksisen päärakennuksen rakennutti maaherra, kenraaliluutnantti Gustav Magnus Armfelt. Rakennus oli alun perin tar-

koitettu vain kesäasunnoksi. Se rakennettiin yksinkertaisen empiretyylin mukaisesti. Kartanon asuinpiha muotoutui vallinneen tavan mukaisesti päärakennuksen ja kahden lähes symmetrisesti sijoitetun sivurakennuksen rajaamasta tilasta. Molemmat sivurakennukset, sekä lännenpuoleinen asuinrakennus että idänpuoleinen aitta ovat 1700-luvulta. Päärakennuksen itäpuolella olleesta 1800-luvulla rakennetusta ja tulipalossa tuhoutuneesta navetasta on nykyisin jäljellä enää kivistä ja tiilestä rakennettu maituhuone. Myös hirsinen talli on rakennettu 1800-luvulla. (Viikki, rakennetun ympäristön suojelu: alueen historiaa ja sen rakennuskanta, 1994, s. 26–28.)

Vuosien 1836 ja 1846 karttaesitykset ovat pihapiirin rakennuksia koskien melko identtiset. Pihapiirissä on kuusi rakennusta. Päärakennuksen, vanhan asuinrakennuksen ja aittarakennuksen sijainnit täsmäivät muihin teksteihin, mutta esitettyä uutta navettaa ei kartoissa näyttäisi olevan. Sen sijaan päärakennuksen län-

sipuolisen rakennuksen voisi olettaa olevan navetan, aiemmin vuonna 1781 karjapihahan oli vielä tällä puolen. Salon de balle ei näyttäisi kartassa olevan. (1836 S. Grönlund, kartta; 1846 G.A. Kajanus, kartta.)

Vuonna 1890 talouspiha on siirtynyt kokonaisuudessaan asuinpihan itäpuolelle. Tontilla (no. 180, tomt) ja puutarhasa (no. 181, trädgård) on kuusi isoa ja neljä pienempää rakennusta. Suurin rakennuksista lienee uusi navetta, joka nyt ensi kertaa näkyy kartassa. (F.E. Gräsbeck, tiluskartta 1890.)

Viikissä oli 1800-luvun alussa tuulimylly. Mylly oli kuitenkin rakenteeltaan epäonnistunut ja siksi käyttökelvoton. (Helsingin pitäjän historia 1713–1865, s. 232.)

Puutarha

Vuoden 1836 tiluskartassa pihapiirin länsi- ja eteläpuolella on vajaan 50 metrin levyinen puutarha-alue, joka itäpuolella laajenee 100 × 100 metrin suuriseksi. Maalajiksi on merkitty savensekainen hiekka-



Detalji tiluskartasta vuodelta 1890, F.E. Gräsbeck.
Uudenmaan maanmittausarkisto

maa (no. 1, Trädgården Lerblandad sandjord). (1836 S. Grönlund, kartta.)

Keittiökasvitarhassa kasvaa monenlaisia viini- ja karviaismarjapensaita. Alue on aidattu. Humalatarhassa on alle 100 humalasalokoa määrätyn 300 salon sijasta. (Senaatin kirjediaari, Sto kd 227/82, 1836.)

Vuoden 1846 tiluskartta on hyvin saman sisältöinen verrattuna kymmene vuotta aiempaan karttaan, värienkäytön ansiosta puutarhan kasvimaanomainen luonne kuitenkin korostuu kun lohkojen väliin on esitetty polut. (1846, G.A. Kajanus, kartta.)

Topografikartassa vuodelta 1870 tilakeskuksen pihapiiri esitetään 0,4 ha:n kokoisena alueena, jonka eteläpuolella on 0,2 ha:n puutarha. Pihapiirin etelä-, itä- ja koillispuolella on peltoa. (1870 Venäläinen topografikartta.)

Vuoden 1890 tiluskartassa aidattu puutarha-alue (no. 181, trädgård) käsittää suunnilleen saman alueen, mikä 1836 oli esitetty puutarhaksi. Kaakkoissivulla on

pieni uloke, jota ei esiinny missään muussa kartassa. Puutarhan sisällöstä kartta ei kerro mitään. Ensimmäistä kertaa päärakennukselta kulkee puutarhan poikki suora polku kaakkoon saarekkeeseen (no. 185, låg landmark). Aiempi Vasikkahaka tilakeskuksen länsipuolella on nyt merkitty metsämaaksi (no. 179, skogsmark). Nykyistä porttia ja kiviaitaa ei tuolloin vielä ilmeisesti ollut, sillä päärakennukselle ei saavuta kohtisuora akselia myöten, vaan asuinpihan liittymä tielle on hieman nykyistä lännempänä. (F.E. Gräsbeck, tiluskartta vuodelta 1890.)

Pellot ja niityt

Vuodelta 1836 olevassa kartassa lähes kaikki maat tilan länsi-, etelä- ja itäpuolella ovat niittyinä tai peltoina. Alavilla mailla merenrannassa on laajoja niittyjä. Karkeasti arvioiden niittyalaa ja peltoalaa on yhtä paljon. (1836 S. Grönlund, kartta.)

Vuonna 1846 niittyala on kasvanut, kun huomattavat alueet tilan koillisosassa

on otettu niityiksi. (1846, G.A. Kajanus, kartta.)

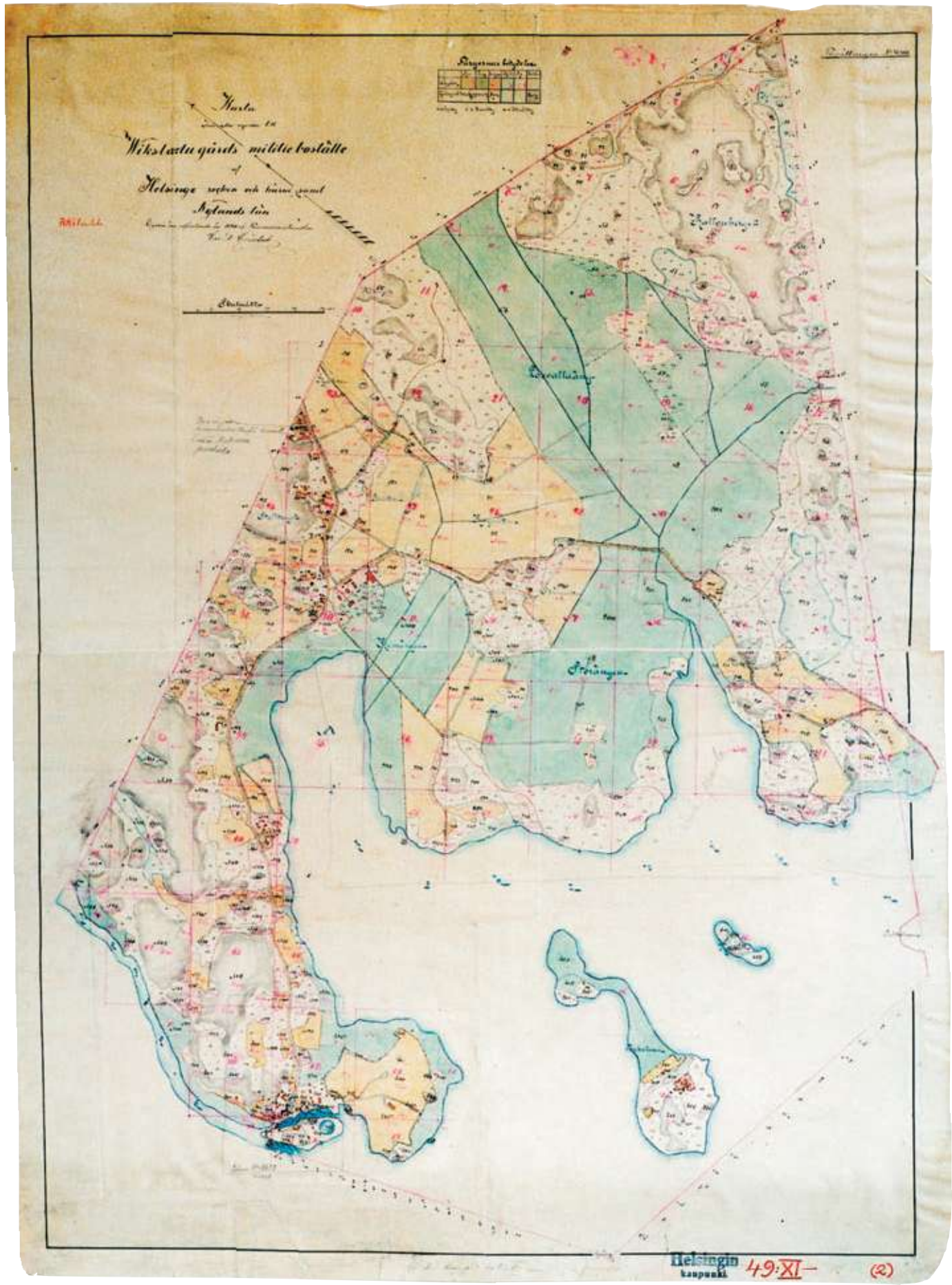
Vuonna 1870 pohjukan vesijättömaa nykyiselle Viikintielle saakka on merkitty määräksi niityksi, jonka itälaidalla on pensaikkoa ja lehtipuustoa. Viljelykset on rajattu ilmeisesti risuaidoin, muun muassa Hämeentien vartta seurailee kartassa risuaitasymboli. (1870 Venäläinen topografikartta.)

Metsät

Metsiköt ovat pääosin sekametsiä. Vain nykyiset Ylioppilaskylän mäki ja Hakalanien metsikkö ovat puhtaita havumetsiä. (1870 Venäläinen topografikartta.)

Merenranta

Merenranta on vetäytynyt noin 600 metrin päähän päärakennuksesta. Latokartanonlahti on kaislikkoinen aina Lammassaareen asti. Päärakennuksesta avautui vielä 1800-luvulla näköala Vanhankaupunginlahdelle. (1870 Venäläinen topografikartta; Viikki, rakennetun ympäristön suojelu: alueen historiaa ja sen rakennuskanta, 1994, s. 25.)





Päärakennuksen eteläfasadi 1945. KM

Koivukuja 1945. KM

Pääportti lounaasta 1945. KM



Asuinrakennus kaakosta 1945. KM



Aitankulmalta asuinrakennus 1945. KM

Tiluskartta vuodelta 1890, F.E. Gräsbeck



1900-luku

Tila

Viikin latokartanon maille Vantaanjoen sillan läheisyyteen muodostui vuosina 1908–12 vähäinen ns. Viikinmäen asutus. Asutus laajeni 1920–30-luvuilla. (Helsingin kadunnimet, 1981, s. 176; Viikki, rakennetun ympäristön suojelu: alueen historiaa ja sen rakennuskanta, 1994, s. 19.)

Imatran Voima rakensi Vanhankaupunginkosken itärannalle muuntoaseman vuonna 1928. Alueen aiempi vanha pientaloasutus sekä vähäinen teollisuus hävisivät Imatran Voiman rakentamisen myötä. Viikintien pohjoispuolen pientalorakentaminen 1970- ja 80-luvuilla tuhosi loput Viikinmäen alueen vanhasta rakennuskannasta. (Viikki, rakennetun ympäristön suojelu: alueen historiaa ja sen rakennuskanta, 1994, s. 19.)

Lammassaaren vuokrasi Raittiusyhdistys Köitto kesäsiirtolaksi ja retkikohteeksi vuonna 1904. Mökkejä alettiin rakentaa vuoden 1913 tienoilla entisille teltpaikoille. Nykyiset mökit ovat 1940–50-luvuilta. Alueella on tällä hetkellä toistasataa mökkiä. (Viikki, rakennetun ympäristön suojelu: alueen historiaa ja sen rakennuskanta, 1994, s. 37.)

Tilan viimeinen yksityinen vuokralainen oli leskirouva Thekla Wasenius vuoteen 1921. Helsingin kaupunki oli vuosina 1917–31 kartanon vuokraajana ja omistaa siitä Viikinmäki-Viksberg nimisen osan. Viimeksi mainittuna vuonna valtio luovutti pääosan tilasta Helsingin yliopiston hallintaan maatalous-metsätieteellisen tiedekunnan opetus- ja koetilaksi. Luovutushetkellä kartanon pellot ja rakennukset olivat varsin huonokuntoisia. Tila kunnostettiin opetus- ja koetilaksi vuosien 1931–46 aikana vankeinhoitolaitoksen toimesta. Kunnostustöitä varten alueelle perustettiin vankisiirtola, jonka vuokrasuhde kesti vuoteen 1946. Tilaa hoidettiin vuoteen 1950 asti vankityövoimalla. (Suuri maatilakirja III, 1965, s. 310; Helsingin kadunnimet, 1981, s. 176; Viikki, rakennetun ympäristön suojelu: alueen historiaa ja sen rakennuskanta, 1994, s.23, 25; Viikin opetus- ja koetilän historiaa, v. 1550–1983, s. 20.)

Vuonna 1926 tilan pinta-ala oli noin 650 ha. Maista on lohkottu Vantaanjoen varrelta 4 ha:n alue muuntoasemaa varten (1927), Viikinmäki ja Herttoniemen rata-alue 180 ha (1927), Latokartanon ylioppilaskylä 3 ha (1950-luku), Lahden moottoritie ja siihen liittyvät muut tiejärjestelyt 16 ha (1960–70-luvut) ja maan-

vaihdot Helsingin kanssa 6 ha. (1970-luku). Tällä tavoin tilan pohjoisrajaksi muodostui Lahden moottoritie. (Viikin opetus- ja koetilän historiaa. Vv. 1550–1983, s. 2.)

Tilan kokonaispinta-ala vuonna 1965 on 443 ha. Vuonna 1935 perustettiin opetus- ja koetilän talouskeskus viljelysten keskellä kohoavalle mäelle. (Suuri maatilakirja III, 1965, s. 310.)

Viikin latokartanon ja Viikinmäen alueet liitettiin Helsinkiin suuressa alueliitoksessa vuoden 1946 alusta lukien ja asemakaava, vanhoista paikannimistä johdettuine kadunnimineen, vahvistettiin osalle Viikinmäen aluetta vuonna 1950. (Helsingin kadunnimet, 1981, s. 176.)

Västervikin, Östervikin ja Viks ladugårdin suomenkieliset vastineet Viikinkylä Länsi-Viikin ja Itä-Viikin yhteisenä nimenä sekä Viikin latokartano ovat tulleet yleiseen käyttöön vasta myöhään, 1900-luvun alussa, ja Viikki vasta 1950-luvulla. Latokartanosta on käytetty virallisesti myös nimitystä Viikin sotilasvirkatalo – Viks militärboställe. Nimi Viikinmäki on ollut käytössä 1920-luvulta lähtien ja sen ruotsalainen vastine Viksberg on tässä paikassa myöhäsyntyinen. Kaupungin osan nimeksi Viikki – Vik vahvistettiin



Valokuva pääportista, taustalla piharakennus 1907.
HKM



Ilmakuva 23.8.1932. Topografikunta

vuonna 1959 ja samalla se jaettiin osaluokkiin Viikinmäki – Viksbacka ja Lato-kartano – Ladugården. (Helsingin kadunnimet, 1981, s. 176.)

Tiestö

Viikin kautta kulkeneita liikennevirtoja vähensi uusi Porvoon maantie joka kulki Sörnäisistä suoraan itään läpi Kulosaaren. Tältä tieltä erkani kaupungin rakentama sepeli- ja sorapintainen tie (nyk. Viikintie), joka Viikinkylän kautta johti vanhalle valtatielle. Näiden uusien teiden valmistuttua vanhat kylätiet jäivät rappiolle, ja jo ennen uusien teiden valmistumista Herttoniemestä Viikin latokartanoon kulkenut tie oli rappiolla. (Harvia, 1936, s. 15, 40.)

Vuodelta 1931 oleva topografikartta esittää uuden Herttoniemen satamaradan.

Vuoden 1932 ilmakuvassa rata on tosin vasta rakenteilla. (Ilmakuva 1932; Topografikartta 1931.)

Uusi Viikintie on rakennettu vuosien 1931–1935 välillä. Tämä vanhan Herttoniemientien korvannut Viikintie kulki aluksi Viikin latokartanon tilakeskuksen pohjoispuolitse, 1970-luvulla Viikintie oikaistiin kulkemaan kartanon eteläpuolisen pihaluon läpi. (Topografikartta 1931; Pitäjänkartta 1935.)

Kaupungista pohjoiseen kulkeva valtamaantie oli kokeilutarkoituksessa päällystetty erilaatuisilla kestopeitteillä Vanhankaupungin ja Malmin hautausmaan välillä, muu osa tietä oli edelleen sepeli- ja soratienä. (Helsingin esikaupunkiliitos I, 1936, s. 40.)

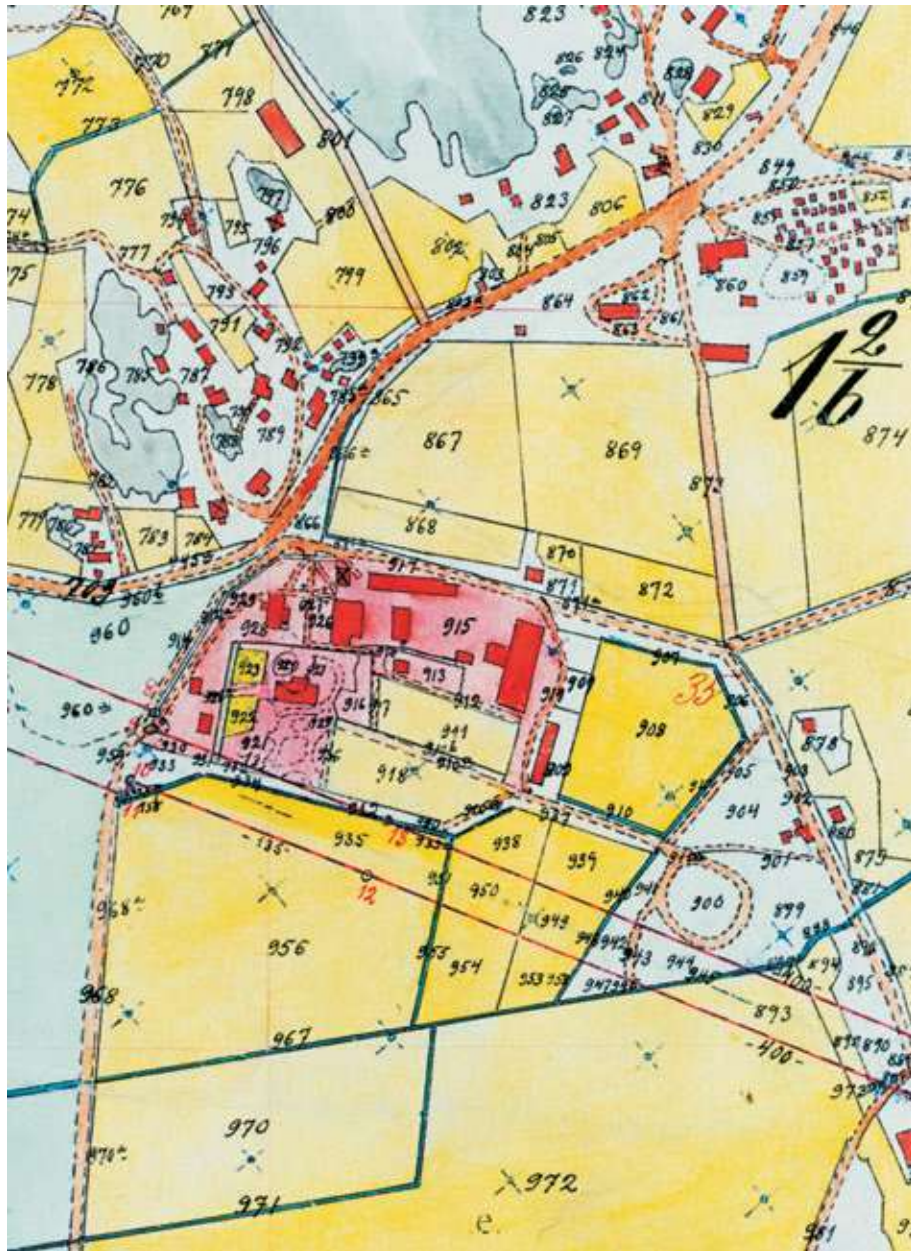
Lahdenväylä eli aiemmin Koillinen moottoritie ja epävirallisesti Lahdentie

avattiin vuonna 1973. (Helsingin kadunnimet, 1981, s. 176; Mauri Laine.)

Rakennukset ja pihapiiri

Vanhin valokuva vuodelta 1907 esittää näkymää pääportista kohti lännenpuoleista asuinrakennusta. Kivistä ladottu aita ja kiviset portinpylväät ovat nykyasussaan, kuvassa ei näy porttia. Sorapolut pihassa ovat viimeistelemättömiä. Taustalla asuinpihan erottaa päärakennuksesta pensasaita, todennäköisesti syreeniaita. (1907 Valokuva pääportista, taustalla piharakennus.)

J.M. Luukkosen tilusvaihtoja esittävä kartassa tilan pihapiirissä on kaikkiaan 13 rakennusta. Kartta esittää selkeästi, että tilan pääsisäänkäynti on ollut pohjoisesta, nykyiseltä Viikinkaarelta. Pääportilta on johtanut kolme pihatietä hanhenjalkamu-



Tilusvaihto 1930, detalji, J.M. Luukkonen.
Uudenmaan maanmittausarkisto

korjattiin pääosin vuosina 1931–32. Päärakennus vuodelta 1832 sai nykyisen asunsa vuonna 1932. Empiretyylinen rakennus on keltaiseksi maalattu ja satulakattoinen. Lisäksi päärakennusta on muutettu vuonna 1988 tiedepuiston suunnittelua varten Tiedepuistotoimistoksi ja vuonna 2000 ravintolaksi. (Suomen kartanot ja suurtilat 1939, s. 402; Viikki, rakennetun ympäristön suojele: alueen historiaa ja sen rakennuskanta, 1994, s. 25, 26, 28; Helsingin tiedepuisto suunnitelma, s. 2.)

Päärakennuksen lännenpuoleisen sivurakennuksen, 1700-luvulta peräisin olevan yksikerroksisen puisen asuinrakennuksen sisustus on uusittu vuosina 1932 ja 1970. Vuonna 1932 rakennettiin vangeille nykyisen tallin koillispuolelta välittömään läheisyyteen asunto- ja ruokalaparakit, jotka purettiin vuonna 1951. (Suomen kartanot ja suurtilat 1939, s. 402; Viikki, rakennetun ympäristön suojele: alueen historiaa ja sen rakennuskanta, 1994, s. 25, 26, 28.)

Puutarha

Kartta vuodelta 1930 on ensimmäinen esitys, missä näkyy asuinpihan hanhenjalkamuotoinen polkusommitelma, vuonna 1890 tällaista vielä ei ole. Samaisessa 1930 kartassa päärakennuksen ympärillä on noin 60 x 70 metrin kokoinen puutarha, joka on ilmeisesti aidattu länsi-, pohjois- ja itäsuultaan. Puutarhassa kulkee vapaamuotoinen, merkillisen leveäksi piirretty polusto. Selityksissä kaikki karttaan vaaleanpunaisiksi väritetyt alueet on merkitty tontiksi, vain päärakennuksen kaksi länsipuolista aluetta 922 ja 923 on selitetty puutarhaksi, ilmeisesti nämä ovat olleet hyötytarhoja. Puutarhasta kulkee suora polku koilliseen, missä kartassa

dossa. Keskimäinen tie on johtanut suoraan päärakennuksen pääovelle ja sivuhaarat asuinpihaa lähes symmetrisesti reunustaville piharakennuksille. Talouspiha on rajattu rakennuksilla ja istutuksilla puutarhasta. (1930 J.M. Luukkonen, kartta.)

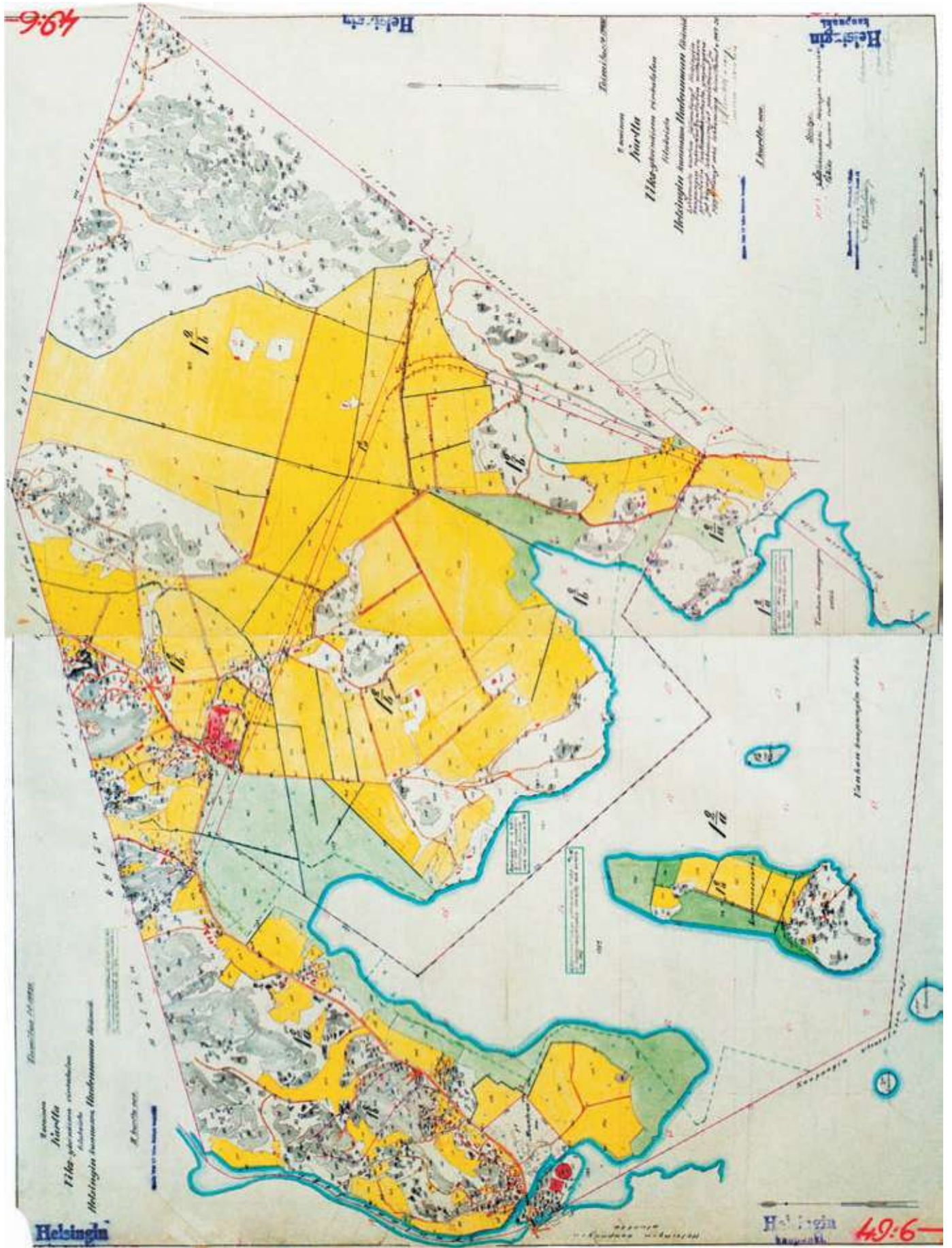
Ilmakuva vuodelta 1932 täsmentää jonkin verran edellistä karttaesitystä. Asuinpihassa muun muassa on enemmän geometrisesti renessanssienkisesti sommiteltuja polkuja, ja niiden sijainti poikkeaa jonkin verran kartalla esitetystä. (Ilmakuva 1932.)

Hämeentien pohjoispuolisella mäellä on kaikkiaan 30 erikokoista rakennusta. (1930 J.M. Luukkonen, kartta.)

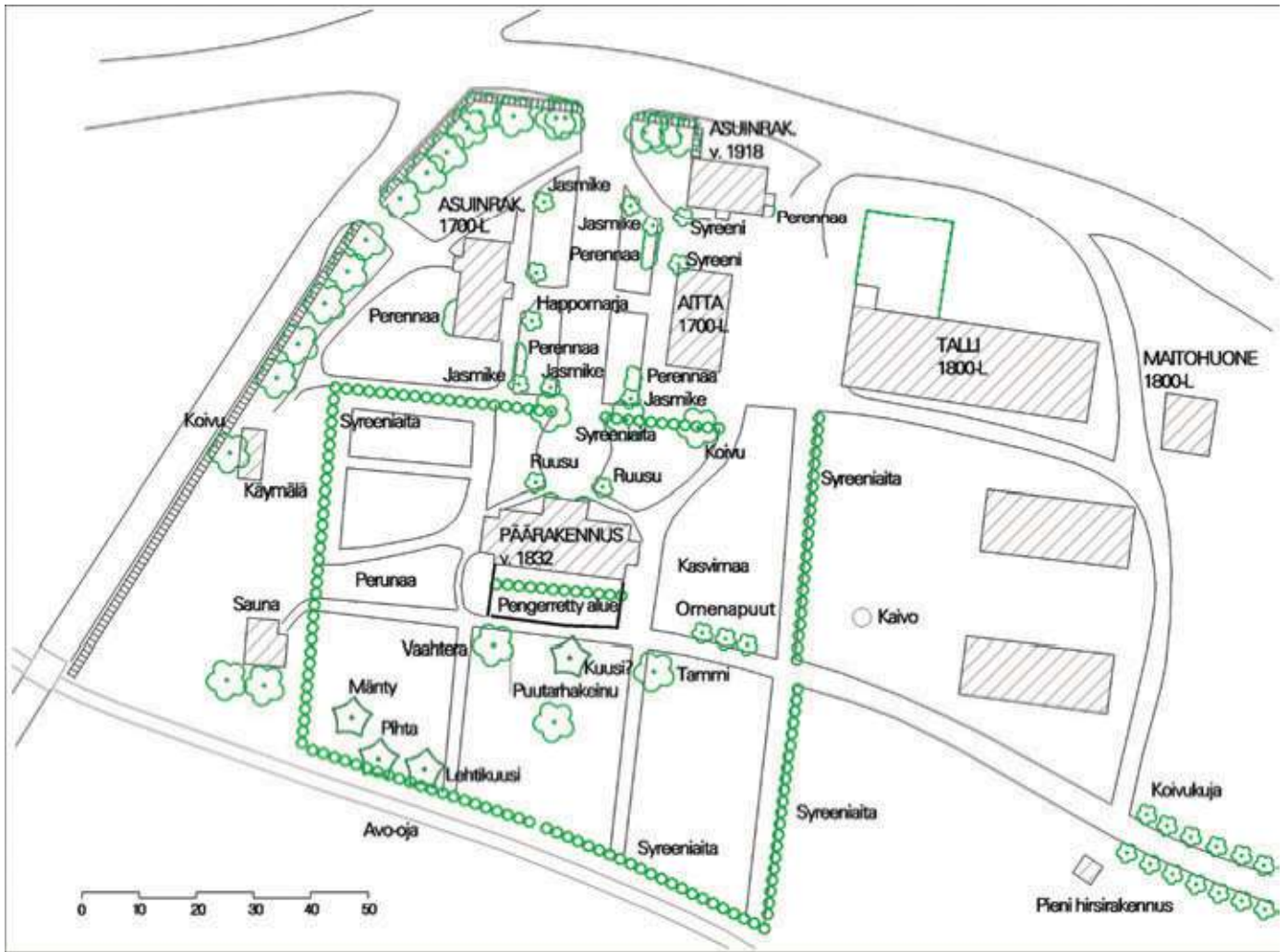
Kun tila luovutettiin yliopiston käyttöön vuonna 1931, oli tilalla seuraavat rakennukset: päärakennus, vanha tuparaken-

nus, yhdeksän työväen asuntorakennusta, navetta, talli, aittarakennus kyljessään kaksi kalustusuojaa, kaksi perunakellaria, sauna, riihi ja seitsemän peltolatoa. Em. rakennuksista hävitettiin sittemmin yksi työväen asuntorakennus, kalustusuojat, riihi ja neljä peltolatoa. Navetta paloi toukokuussa 1935. Nämä rakennukset, lukuun ottamatta yhtä työväen asuinrakennuksista sekä eräitä peltolatoja, sijaittivat Pihlajamäentien ja Viikintien risteyksen seuduilla. Viisi asuinrakennusta ja perunakellarit jouduttiin purkamaan Lahden moottoritien ja instituutirakennusten rakentamisen tähden. (Viikin opetus- ja koetilän historiaa. Vv. 1550–1983, s. 9, 11.)

Aivan sisääntulotien suussa on vuonna 1918 rakennettu puinen yksikerroksinen asuinrakennus. Vanhat rakennukset



Tilusvaihto 1930, J.M. Luukkonen. Uudenmaan maanmittausarkisto



Vuoden 1945 tilanne karttapiiroksen ja valokuvien perusteella.

kankaaksi (no. 900) merkityssä metsikössä kulkee pieni, mahdollisesti kävelyyn tarkoitettu lenkki. (1930 J.M. Luukkonen, kartta.)

Vuodelta 1936 olevissa valokuvissa asuinpihan polut ovat huolella hoidettuja, suoria ja kantattuja. Istutukset vastaan-

nevat kymmenen vuotta myöhemmin valokuvattua tilannetta.

Ensimmäinen alueesta oleva ilmakuva vuodelta 1932 osoittaa pihapiirin olleen varsin puustoista. Pohjois- ja länsilaitaa kiertävät puurivit ja päärakennuk-

Päärakennus lounaasta 1945. MK

Päärakennus kaakosta 1945. KM





Näkymä portilta päärakennukseen. Kuvausvuosi tuntematon. YM

sen ympärillä on melko runsaasti puustoa. Syreeniaitoja ei ilmakuvaista varmudella näe. Puutarhan poluista suurimmat ovat parin metrin levyisiä. (Ilmakuva 1932.)

Vuonna 1945 sivurakennusten reunus-tama asuinpiha on latokartanon paraati-piha. Huolitellut sorapolut jakavat piha-alueen neljään osaan. Nurmialueiden kul-mia on korostettu yksittäispensailla, pää-osin jasmikkeilla. Vain asuintalon edus-talla on käytetty happomarjaa. Nurmialu-eiden ulkosyrjillä yksittäispensaiden vä-lisillä alueilla on ilmeisesti yhtenäiset pitkät perennapenkit mahdollisesti päivänliljaa. Kuvissa näkyy lampaista syömässä nur-mea. Uudemman asuinrakennuksen ja aitan välissä kasvaa syreeniä rajaamas-sa asuinpihaa talouspihasta. Vanhemman asuinrakennuksen ja kiviaidan välinen alue kuvissa paljasta nurmea. (Valokuvat vuodel-ta 1945.)

Päärakennuksen ympärille on istutet-tu lähes yhtenäinen syreeniaita, joka ete-lässä rajautuu avo-ojaan. Pääsisäänkäyn-nin edustalla on pyöreä sora-alue. Nur-mialueiden kulmissa pääoven edustalla on ruusupensaat. (Valokuvat vuodelta 1945.)

Päärakennuksen sivustoilla on hyöty-tarhat. Länsipuolella on perunapelto. Itä-puolella on muun muassa kaalimaa ja nuoria omenantaimia. (Valokuvat vuodelta 1945.)

Päärakennuksen edustalla on erikoinen noin puolen metrin korkuinen pengerpenni. Muuten päärakennuksen etelä-puoleinen puutarha on tasaista nurmea, jonka polut jakavat kolmeen yhtä suureen osaan. Nurmella kasvaa vapaamuotoisesti sijoitettuna kaksi mäntyä, ehkä pihta, leh-tikuusi, kuusi, vaahtera ja tammi. Havu-puista on karsittu alaoksia. Vaahteran var-jossa on puutarhakeinu. (Valokuvat vuodel-ta 1945.)

Kartanon eteläpuolinen piha-alue tu-houtui Viikintien oikaisun yhteydessä. (Viik-ki, rakennetun ympäristön suojelu: alueen historiaa ja sen rakennuskanta, 1994, s. 26.)

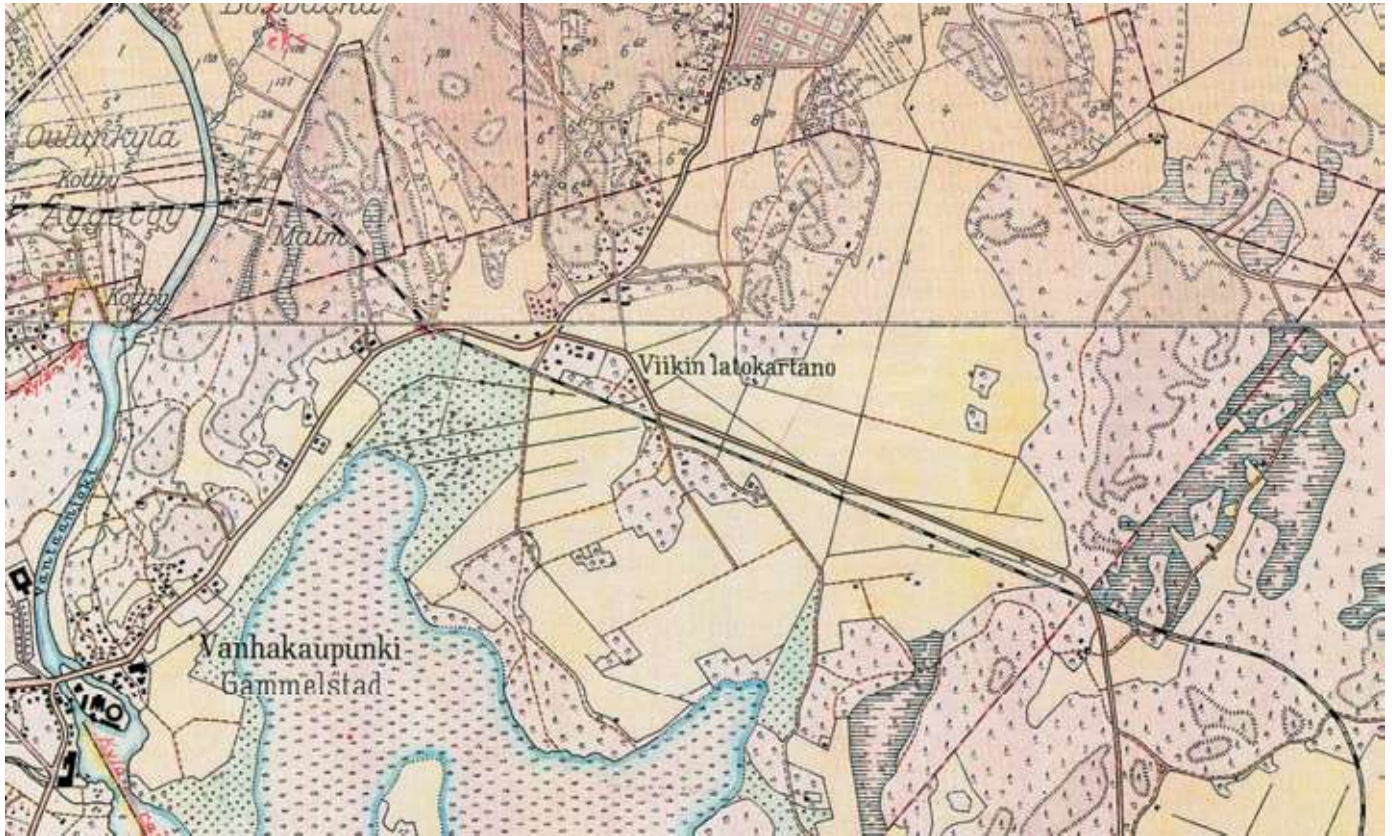
Päärakennuksen välitöntä lähiympäris-töä on muokattu kesällä 2000 samassa yhteydessä kun päärakennus on kunnos-tettu ravintolaksi. Edustalle on rakennettu

Karttapiiirrosvuoden 1945 tilanteesta. MK



Ympäristöä kaakosta 1945. KM





Pitäjänskartta. Yläosa vuodelta 1927,
alaosa vuodelta 1935.
Uudenmaan maanmittaustoimisto

kaksi kivettyä tasannetta. Nurmi on kunnostettu, lisäksi on rakennettu pintavesikouruja ja jäteaitaus. Pihalta on töiden yhteydessä poistettu valkokukkainen syreeni, alppiruusuja, kurturuusuja ja hopean värinen kuusi. Päärakennuksen edustalta poistettiin koko julkisivun mittainen seinässä kiinni kasvanut syreeni-aidanne vuonna 1999. Päärakennuksen kunnostussuunnitelman on tehnyt arkkitehti Merja Härö.

Viikin opetus- ja tutkimustilan sekä yliopiston uudet rakennukset

Vanhojen rakennusten korjauksen jälkeen tilalle ryhdyttiin rakentamaan uutta talouskeskusta ja tuotantorakennuksia vanhan pihapiirin kaakkoispuolella olevaan metsäsaarekkeeseen. Pellot kunnostettiin tutkimuskäyttöön sopiviksi koekentiksi ja laitumiksi. Suurin osa uuden talouskeskuksen rakennuksista valmistui vuosina 1934–39 sekä 1946–56. Viikkiin rakennet-

Käymälä 1945. KM



Navettarakennuksia 1945. KM





Sauna 1945. KM



Asuinrakennus Iounaasta 1945. KM

tiin vuosina 1935–42 myös kuusi hissilatoa vankeinhoitolaitoksen piirustusten mukaan. Kolme ladoista on tuhoutunut tulipaloissa. (Viikki, rakennetun ympäristön suojelu: alueen historiaa ja sen rakennuskanta, 1994, s. 25.)

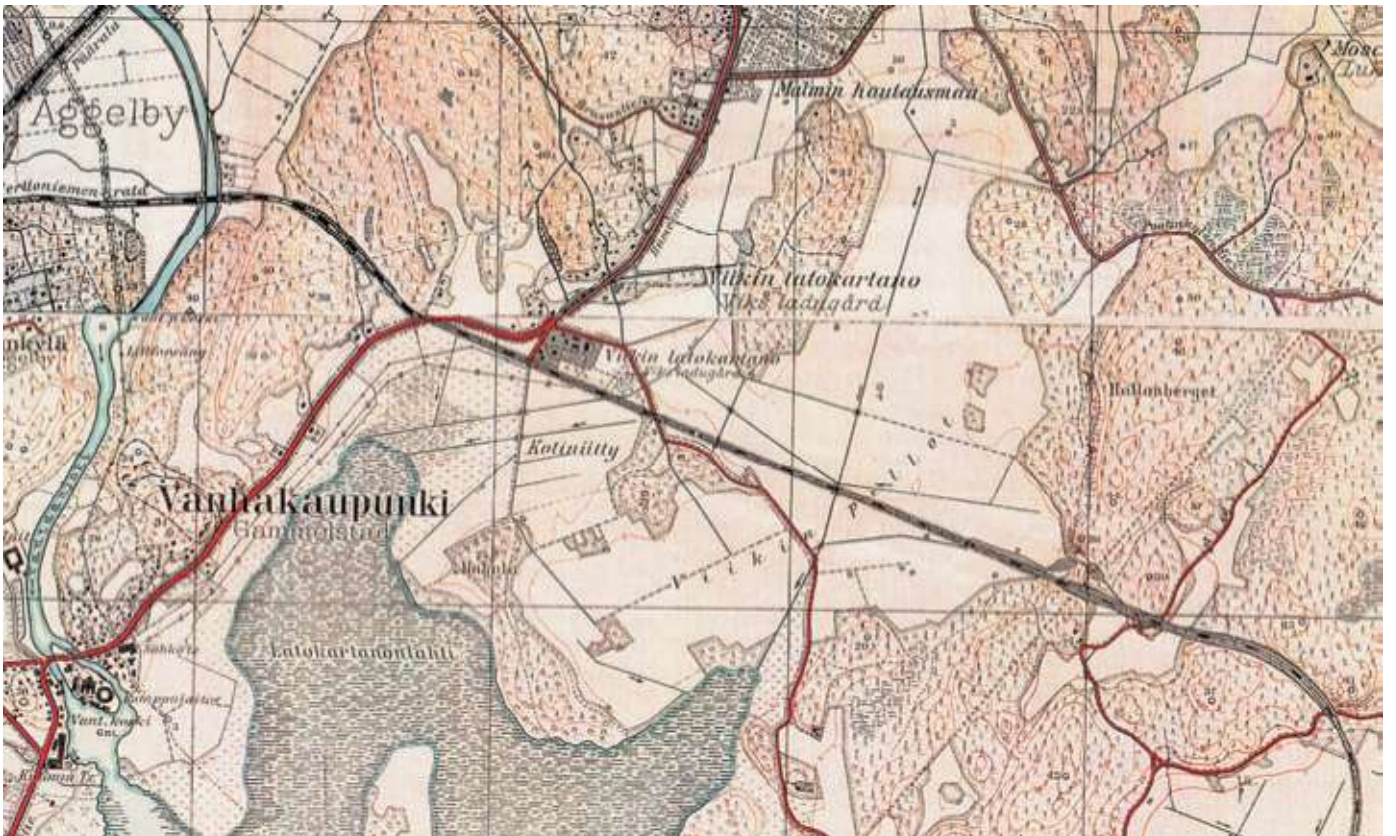
Uuteen talouskeskukseen valmistui tiilinen 88 lehmän navetta vuonna 1935. Lisäksi oli talli, sikala ja kanala, traktori- ja autotalit, puutyöverstas, paja sekä 17 asuintaloa. Vuonna 1965 Helsingin Yli-

opiston maatalous-metsätieteellisen tiedekunnan 10 laitosta on sijoitettuna Viikkiin. (Suuri maatilakirja III, 1965, s. 310.)

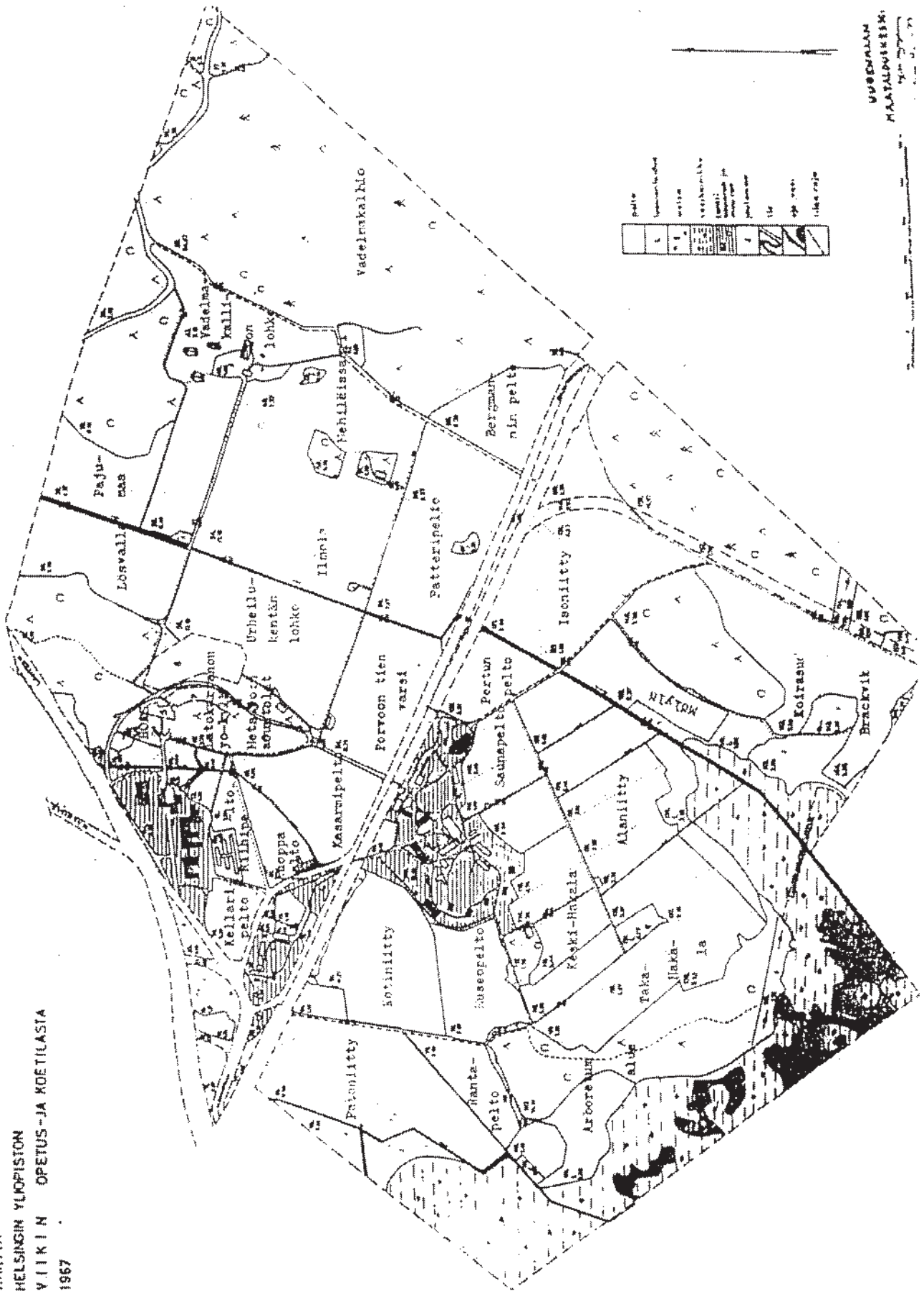
Maatalousopetustilojen sijoittamisesta Viikkiin päätettiin vuonna 1949. Samana vuonna järjestettiin Helsingin yliopiston Viikin alueen järjestelykilpailu. Kilpailun voitti Veli Paatelan ehdotus "Succus fimi equini", joka on ollut nykyisten laitosrakennusten suunnittelun pohjana.

Voittaneeseen kilpailuehdotukseen sisältyi myös asuntoalue, jonka ensimmäinen osa rakennettiin jo vuonna 1953 ennen varsinaisten laitosrakennusten rakentamista. Laitosrakennukset on rakennettu vuosina 1961–71. Suunnitteluratkaisu muuttui toteutusvaiheessa kuitenkin kilpailuehdotusta tiiviimmäksi. (Viikki, rakennetun ympäristön suojelu: alueen historiaa ja sen rakennuskanta, 1994, s. 25–26.)

Topografikartta. Yläosa vuodelta 1934, alaosa vuodelta 1931. Uudenmaan maanmittaustoimisto



KARTTA
 HELSINGIN YLIOPISTON
 VIIKIN OPETUS- JA KOETILASTA
 1967



Kartta Viikin opetus- ja koetilasta 1967.



Kasvihuone on rakennettu vuonna 1958. (Viikki, rakennetun ympäristön suojele: alueen historiaa ja sen rakennuskanta, 1994, s. 28.)

Latokartanon ylioppilaskylän asuintalot ovat valmistuneet vuosien 1953–93 välillä. Viikin maataloustieteellisen laitoksen rakennukset ovat vuosilta 1962–71. (Viikki, rakennetun ympäristön suojele: alueen historiaa ja sen rakennuskanta, 1994, s. 31–35.)

Viikin yliopistoalueelle on vuodesta 1987 lähtien suunniteltu biotieteisiin keskittyvää tiedepuistoa, joka yliopiston laitojen lisäksi sisältää myös muita koulutus-, tutkimus-, tuotekehitys- ja tuotantoyksiköitä sekä näitä palvelevia yrityksiä. Helsingin Tiedepuisto Oy perustettiin vuonna 1991 tehtävänänsä tiedepuistoalueen kehittäminen ja tunnetuksi tekeminen. Yhtiön toimitilat sijaitsivat vuosina 1989–99 Viikin latokartanon tilan päärakennuksessa.

1990-luvun puolesta välistä lähtien Viikin kampusalue on kasvanut voimakkaasti. Viikin latokartanon päärakennuksen pohjoispuolelle on noussut Infokeskus Korona, joka sisältää kirjastotiloja, kampuksen keskeiset luento- ja kongressitilat sekä hallinto- ja palvelutiloja. Viikin kaaren varrelle on rakennettu kolme biokeskusta, joissa sijaitsevat biotieteiden ja

farmasian tiedekunnat, sekä niitä vastaapäätä kaksi yrityshautomorakennusta. Vanhat maataloustieteen laitosrakennukset on peruskorjattu siten, että ne sisältävät myös metsätieteen laitokset. Kampuksen itäreunaan on rakennettu elintarvike- ja eläinlääketieteiden talo. Opetus- ja tutkimustilan viereen Viikintien varteen on valmistunut Gardenia, Helsingin kaupungin ja yliopiston yhteistyönä syntynyt tavipuu- ja viher- ja ympäristöalan tietokeskus. Vuonna 2006 valmistuu yliopiston uusi eläinsairaala opetus- ja tutkimustilan pohjoisreunaan sekä eläinlääkintä- ja

Ilmakuva Viikistä. Kuva on mahdollisesti vuodelta 1973, koska Lahdenväylällä on jo liikennettä, mutta joitakin työmaateitä on vielä jäljellä. YM



Perunan koeviljelmä. YM



Koepelto. YM

noin 1 100 metriä pitkän padon rakentamista, sillä alue sijaitsi suurimmaksi osaksi merenpinnan alapuolella. Patoa on jouduttu myöhemmin 1970- ja 1980-luvuilla paikoitellen korottamaan. (Suuri maatalikirja III, 1965, s. 310; Viikki, rakennetun ympäristön suojeleminen: alueen historiaa ja sen rakennuskanta, 1994, s. 23.)

Tilan pelloilla on viljelty mm. viljakasveja, perunaa, rypsiä ja sokerijuurikasta. Vuosina 1955–66 tilalla harjoitettiin myös puutarhaviljelyä, jolloin tilalla toimi oma puutarhuri. Tämä toiminta siirtyi vuonna 1966 koetilalta yliopiston laitoksille. Koetilan nykyinen peltopinta-ala koekenttineen ja kesantoalueineen on noin 229 ha. Pellot ovat aktiivisessa käytössä koetönnässä (30 ha/1989), viljanviljelyssä, rehuntuotannossa tai laitumina. (Viikki, rakennetun ympäristön suojeleminen: alueen historiaa ja sen rakennuskanta, 1994, s. 23, 26.)

Peltomaiden maalajit vaihtelevat eri lohkoilla huomattavasti. Luoteiset pellot; Kellaripelto, Riihipelto ja Kasarmipelto sekä koilliskulman Vadelmakallio ovat enimmäkseen hietamaalla. Koillisalueen pellot; Lösvalla, Pajumaa, Ilmola, Urheil-

elintarvikealan ja kasvintuotannon tutkimuslaitoksille uudet toimitilat kampuksen itäreunaan.

Viikin ympäristön suunnittelijoita ovat olleet: Bengt Schalin, Helsingin yliopiston dendrologinen puisto Viikin kartanos- sa, 1938 (Tuula-Maria Merivuori, Puutarha- maisema-arkkitehtuuri Suomessa osa 1, Helsinki 1987, s. 101); Leena Iisakkila, vanhimpien instituuttirakennusten ympäristö sekä Lahden- väylän ja rakennusten välinen alue ja Gre-

tel Hemgård, uuden Tiedepuiston lähiympäristösuunnitelmia.

Pellot ja niityt

Tilan 443 ha:n (1965) kokonaispinta-alasta on peltoa 257 ha (251 ha salaojitettuna) ja luonnonlaidunta on 12 ha. Viimeiset pellonraivaukset Viikissä suoritettiin pääasiassa 1930-luvulla, jolloin uutta peltoa tehtiin kaikkiaan 40 ha. Patoniityn viljelykseen ottaminen 1950-luvulla edellytti

Avoin näkymä 1945. MK



lukentän lohko, Porvoontienvarsi, Patteripelto ja Bergmanin pelto ovat pääasiassa hietasavea. Kuitenkin alueen keskiosassa, samoin itäisimmässä osassa on liejusavea; Kotiniitty, Museopelto, Pato­niitty ja Rantapelto ovat liejusavea. Iso­niitty, Mölylä, Koirasuo ja Brackvik ovat enimmäkseen liejusavea. Pertunpelto, Saunapelto, Alaniitty, Keski-Hakala ja Taka-Hakala ovat alavimmilta paikoiltaan liejusavea pääosan aluetta ollessa kuitenkin hietasavea. (Viikin opetus- ja koetilan historiaa. Vv. 1550–1983, s. 13.)

Vuonna 1944 rakennettiin it-tykistölle asuntoparakit it-pattereiden välittömään läheisyyteen pellolle, joka sai tästä nimekseen Patteripelto. Peltolohko ”Ilmola” on nimetty vuonna 1952 sinne sijoitetun Yliopiston meteorologian laitoksen koease­man mukaan. (Viikin opetus- ja koetilan historiaa. Vv. 1550–1983, s. 10.)

Vesijättöalueita on osittain käytetty nuoren karjan laitumena. (Viikin opetus- ja koetilan historiaa. Vv. 1550–1983, s. 17.)

Metsät

Tilan 443 ha:n (1965) kokonaispinta-alasta on 148 ha metsää. Tilan metsien valtapuina ovat mänty ja kuusi. Koivikkoa on 20 ha. Metsäojia on kaivettu 700 m ja metsästä on istutettu 9 ha männylle sekä 11 ha kuuselle. (Suuri maatilakirja III, 1965, s. 311.)

Aiempiä vuosina, aina 1950-luvun lopulle saakka metsiä hyödynnettiin polttopuiksi ja rakentamiseen. Metsien tuotokky ei riittänyt omiin tarpeisiin, vaan polttopuuta jouduttiin ostamaan. Nytemmin metsien pääasiallisena käyttötarkoituksena voidaan pitää helsinkiläisten virkistystarpeiden tyydyttämistä. Metsiä hoidetaan nykyisin puistometsänhoidon periaatteiden mukaisesti. Vuonna 1969 määrättiin Rantametsä-niminen, noin 20 ha metsälohko arboretumalueeksi. (Viikin opetus- ja koetilan historiaa. Vv. 1550–1983, s. 16.)

Metsäsaareke ”Mehiläissaari” on saanut nimensä siellä vuodesta 1951 noin vuoteen 1961 toimineesta 30–35 yhdys-

kunnan mehiläistarhasta. (Viikin opetus- ja koetilan historiaa. Vv. 1550–1983, s. 10.)

Merenranta

Näköala päärakennuksesta merenlahdelle sulkeutui vasta 1900-luvulla. 1960-luvun täytöt ja ranta-kosteikon kuivuminen sul­kivat eteläpuoleisten viljelysalueiden yhteyden merenrantaan. (Viikki, rakennetun ympäristön suojelu: alueen historiaa ja sen rakennus­kanta, 1994, s. 25.)

Valtion omistamat vesialueet on 13.11.1959 annetulla asetuksella määrätty rauhoitetuksi luonnonsuojelualueeksi, jolla ei ole ilman erityistä valtion luonnonsuojeluvalvojan lupaa kenelläkään oikeutta edes liikkua. (Viikin opetus- ja koetilan historiaa. Vv. 1550–1983, s. 17.)

Kaupungin omistama vesialue on vastaavasti vuonna 1962 muodostettu luonnonsuojelun osaksi.

Päärakennus puiston puolelta.
Raija Järvelä 1964. HKM



Aittarakennus asuinpihan itäisivulla.
Raija Järvelä 1964. HKM



Asuinrakennus vuodelta 1918.
Raija Järvelä 1964. HKM



Nykytila

Viikin maisemat

Viikki-Latokartanon suurmaisema on Viikinmäen ja Herttoniemen jyrkkien metsäselänteiden rajaama laaja avoin alue, joka muodostuu viljelylaaksosta, Vanhankaupunginlahden ruovikosta ja avovesialueesta. (Viikki-Latokartano osayleiskaava: lähtötiedot, 1990, s. 48.)

Viikin alueella ihmisen toiminta ja luonnonympäristö ovat olleet vuorovaikutuksessa vuosisatoja. Rakennukset on sijoitettu maisemaa myötäillen mäille ja rinneille. Viljelyyn soveltuvat laaksot on otettu pelto- ja laidunalueiksi. Historiallinen Vantaanjoensuu ja kartanomiljöön viljelyalueineen, puulajipuisto, metsiköt, rantaniityt ja -lehdot ovat vähitellen muovautuneet nykyiseksi, omaleimaiseksi maisemakokonaisuudeksi. Pienmaisemaa rikastuttavat vanhat tieosuudet, jalopuut ja puukujanteet, peltojen metsäsaarekkeet ja puroumat. (Viikki-Latokartano osayleiskaava: lähtötiedot, 1990, s. 48.)

Viikki-Latokartano on Helsingin ainoa laaja ja yhtenäinen mereen liittyvä viljely-

Päärakennuksen sisäänkäynti pohjoisesta.
Kati Efraimsson 2000. ST



Päärakennuksen sisäänkäynti. Kati Efraimsson 2000. ST



maisema. Monipuolinen, autenttinen kulttuuri- ja rantamaisema sekä laaja avoin suurmaisema tekevät Viikki-Latokartanon maisemakokonaisuudesta arvokkaan ja ainutkertaisen. (Viikki-Latokartano osayleiskaava: lähtötiedot, 1990, s. 48.)

Uuden kaupunginosan tilallinen hahmo noudattaa vanhan kulttuurimaiseman perusrakennetta, ja avoimia maisematiloja, näkymiä sekä tilaa rajaavia metsänreunoja on pyritty vaalimaan. Keskeisen maisematilan läpi virtaava Viikinoja on jo osittain palautettu suunnitelman mukaisesti luonnonmukaiseksi uomaksi, ja sen var-

Näkymä portista
pohjoiseen. Kati
Efrainsson 2000. ST



sille on istutettu lajistoltaan monipuolinen kasvillisuusvyöhyke. Viheralueiden suunnittelussa on periaatteena ollut pyrkiä suosimaan luonnon monimuotoisuutta tukevia ratkaisuja sekä asukkaiden toimintamahdollisuuksia varaamalla alueita mm. palstaviljelyyn.

Päärakennuksen lähiympäristö

Vanhan tilakeskuksen rakennukset muodostavat eheän kokonaisuuden. Päärakennus on vuodelta 1832, lisäksi pihapiirissä on säilynyt asuinrakennus ja aittarakennus 1700-luvulta, hirsinen talli ja

palossa tuhoutuneen navetan kivinen maitohuone 1800-luvulta sekä asuinrakennus 1900-luvun alusta. Kaikki rakennukset ovat päällisin puolin hyvässä kunnossa.

Päärakennus on muutettu ravintolaksi vuonna 2000. 1700-luvun asuinrakennus, väentupa, kunnostettiin ja muutettiin ravintolan kokoustiloiksi vuonna 2003. Vuonna 1918 rakennetussa asuintalossa asutaan edelleen. Aitta ja talli ovat yliopiston varastotiloina. Vanha maitohuone on kunnostettu vuonna 2004 sen pään pajaksi.

Pihapiiriä ympäröivä, viimeistään 1900-luvun vaihteesta oleva kiviaita on kohtalaisessa kunnossa. Pihlajamäntien ja Viikinkaaren rakentaminen muurin viereen on kuitenkin aiheuttanut ongelmia kadun ja kiviaidan suhteissa. Kiviaidan länsipäässä katu on nostettu lähes aidan yläpinnan tasolle ja Viikinkaaren ja Pihlajamäntien risteyksessä katua on laskettu niin alas, että kiviaita on jouduttu tukemaan tyyliin sopimattomalla graniittirakennelmalla. Pääportin idänpuoleinen lyhyt pätkä on muurattu betonilla, muuten kiviaita on ladottu kylmämuuri. Aita on 80–100 cm:n korkuinen ja alhaalta noin 80 cm:n sekä päältä 60 cm:n levyinen. Aidan päälle on kylväytynyt jonkin verran kasvillisuutta. Sivuportin sulkee välttävissä kunnossa oleva puuportti.

Asuinpihan olemassa olevat polut on rakennettu viimeistään 1930-luvulla, joitakin silloisia polkuja on nurmetettu. Asukkaat ovat huolehtineet parikymmentä viime vuotta polkujen kunnosta pitäen ne mm. kasvittomina. Parkkialue ja joitakin polkuja on kunnostettu päärakennuksen kunnostustöiden yhteydessä.

Entiset laajat näkymät pihapiiristä pelloille ja merelle ovat kasvillisuuden peittämät.

Oleskelua viehättävässä pihapiirissä häiritsee huomattavasti ympäröiviltä teiltä kantautuva melu.



Sivupuorti. Kati Efraimsson 2000. ST

pensaina käytettyä jasmiketta. Aitakasveina myöhemmin istutettuna on myös hernepensasta ja orapihlajaa, joita on hoidettu muotoon leikattuina. Vanhimman asuinrakennuksen edessä kasvaa komea ruostehappomarja ja tallin eteläseinustalla on varsin voimakas karhunvatukkakasvusto. Alueella kasvaa lisäksi lumimarjaa, joitakin puistoruusuja, muutamia angervoja, tuhkapensasta ja alppiruusuja, jotka lienevät uudempaa perua. Pensaat ovat tällä hetkellä vaihtelevankuntoisia ja lähes kaikki kärsivät hoidon puutteesta.

Vanhemman asuinrakennuksen pohjoispuolelle asukkaat ovat istuttaneet angervoa, valkean syreenin, ruusuryhmän ja hanhikin. Päärakennuksen kunnostuksen yhteydessä sen ympäriltä on poistettu alppiruusuja, kurturuusuja ja valkoinen syreeni. Alppiruusuja oli mm. pohjoisseinustalla ja komea valkoinen syreeni kasvoi nykyisen lännen puoleisen kiveyksen paikalla. (Sylvi Rytkösen haastattelu.)

Päärakennuksen eteläsivu. Kati Efraimsson 2000. ST

Kasvillisuus päärakennuksen lähiympäristössä

Puut

Pihapiirin pohjois- ja länsilaitaa kiertää puurivi ja päärakennuksen edustan asuinpihasta erottaa puurivi. Puuriveissä on sekaisin koivua ja vaahteraa. Alueen puut ovat pääosin istutettu 1900-luvulla, vanhimmat yksilöt luultavasti 1800-luvun lopulla. Nuorimmat istutukset on tehty todennäköisesti 1950-luvulla. Valtapuina on istutettu vaahteraa sekä jonkin verran koivua. Lisäksi tontilla on omena- ja kirsikkapuita, pari mäntyä ja tammea. Puusto on muutamaa poikkeusta lukuun ottamatta varsin hyväkuntoista ja säilyttämisen arvoista.

Puuriveissä puut ovat istutettu lähikäin, 4–5 m päähän toisistaan. Puiden latvukset ovat lähes poikkeuksetta toispuoleisia ja kapeita.

Viikinkaarella kasvaa pääosin vaahteraa ja koivua.

Viikintien eteläpuolella luiskan alla kasvaa entisen puutarhan jäänteinä komea lehtikuusi, kaksi mäntyä ja koivu. Muu puusto Viikintien ja radan penkoilla lienee luontaisesti kylväytynyttä; koivua, haapaa, raitaa, tuomea, leppää, pajuja.

Inventointialueen kaakkoiskulmassa olevat koivurivijaksot ovat melko nuoria, 70-luvun ilmakuussa niitä ei vielä näy. Koetilalle johtava noin 40–50-vuotias varsinainen koivukujaa on inventointialueen ulkopuolella. Päärakennukselta Koetilalle johtanutta koivukujaa on kutsuttu professori Pohjakallion mukaan ”Professorinkujaksi”. (Sylvi Rytkösen haastattelu.)

Pensaat

Vanhimmat pensaat ovat syreeniä, joita on käytetty aidanteina, sekä yksittäis-



Asuinrakennus (1700-l.) idästä.
Kati Efraimsson 2000. ST



Köynnökset

Asuinrakennusten kuistien seinustoilla kasvaa villiviinejä ja humalaa, jotka ovat melko uusia istutuksia.

Ruohovartistiset koristekasvit

Perennoja on lähinnä asuinkäytössä olevien rakennusten seinustoilla, lajeina perinteisiä kasveja kuten kultapiisku, kultapallo, akileija, syysasteri ja vuohenkello. Yksivuotisista kasveista merkittävä on jättipalsami, jota kasvaa suuri ryhmä pihan länsireunalla.

Vanhemman asuinrakennuksen ympäristössä oli ainoastaan tyhjätkukkapenkit, missä aiemman remontin jäänteinä parikymmentä vuotta maassa maan-

neet takkakivet ikkunan alla, kun nykyiset asukkaat muuttivat talon eteläpäätyyn kaksikymmentä vuotta sitten. Kaikki perennat talon edustalla ovat hänen istuttamiaan. Ennen päärakennuksen uusinta remonttia sen eteläseinustalla sekä pyöreässä penkissä itäpäädyssä kasvoi ruskoliljaa ja tiikerinliljaa. Rappusilla oli kisansanelloa. Pihalla ja kiviaidan vieressä hiekkamaassa on kasvanut vaaleansinistä pienikukkaista orvokkia. (Sylvi Rytkösen haastattelu.)

Hyötykasvit

Alueella on omenapuita, marjapensaita, vadellmaa, karhunvatukkaa ja piparjuurta. Osa vanhalla pellolla olevista istutuk-

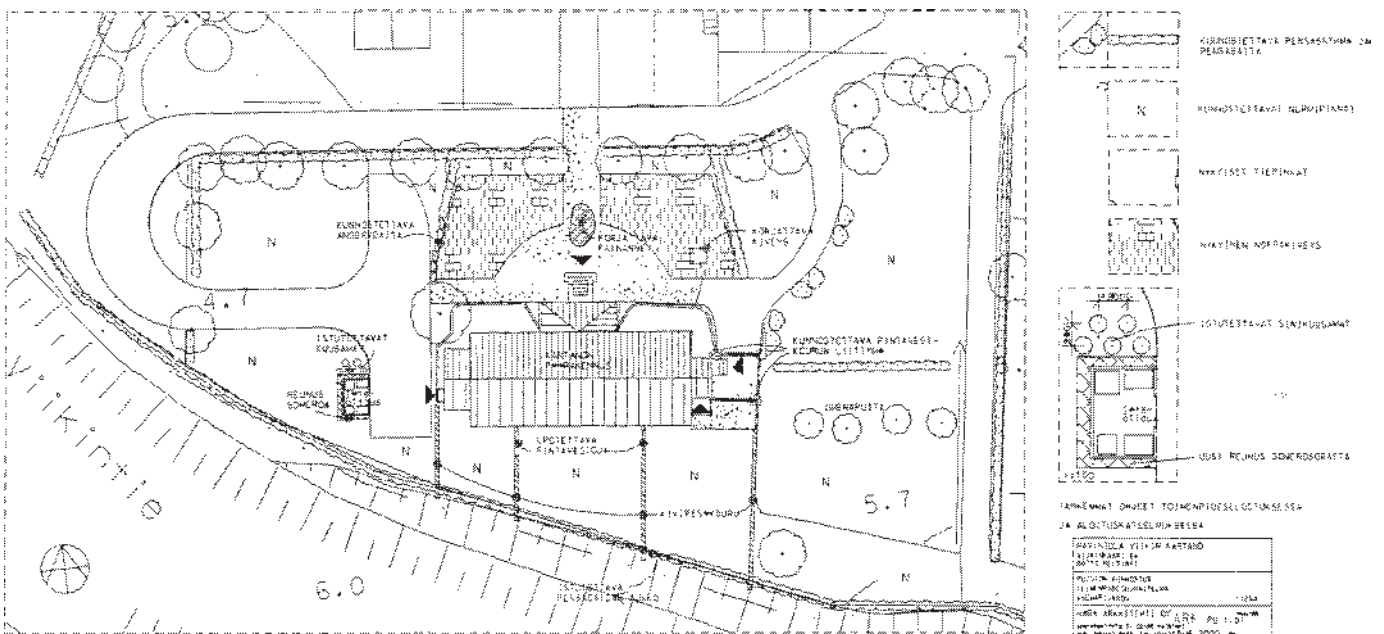
sista liittyyneen yliopiston koetoimintaan. Päärakennuksen itäisivulla olevat omenapuut ovat vanhempaa perua, todennäköisesti 1940-luvulta. Kasvit ovat vaihtelevankuntoisia, varsinkin omenapuut ovat hoitamattomia ja osittain hyvinkin huonokuntoisia.

Harvinaiset kasvit

Harvinainen ruistankio kasvaa tallirakennuksen seinustalla. Muita kiinnostavaksi luokiteltuja alueella kasvavia ruohovartistia lajeja ovat punasavikka ja kesämaitainen.

Kasvillisuus on inventoitu syksyllä 2000. Inventoinnista on tehty 1:500 kartta ja inventointitulokko.

Ravintola Viikin kartanon puiston kunnostuksen toimenpidesuunnitelma, v. 2000. Arkkitehti Merja Härö.





Näkymä pohjoiseen peltojen yli kohti Tiedepuistoa.
Ritva Luoto 1998

alue laajennusalueineen liitettiin Natura 2000 -verkostoon 4.9.1998.

Kaupunginvaltuusto hyväksyi Viikin osayleiskaavan vuonna 1995. Siinä tilan päärakennuksen ympäristö on merkitty keskeisiltä osiltaan puistoksi ja molemmilta reunoiltaan opetus- ja tutkimustoimintaa palvelevien rakennusten ja/tai liike- ja toimistorakennusten alueeksi. Tiedepuiston yleissuunnitelmassa vuodelta 1998 rajauksia on kuitenkin tarkennettu siten, että puistoaluetta on laajennettu ja vain sen kaakkoisosaan on varattu alue yleiselle rakentamiselle.

Tiedepuistoalueelle on laadittu asemakaavoja hankekohtaisesti siten, että alue on lähes kokonaan kaavoitettu lukuun ottamatta opetus- ja tutkimustilan aluetta, jolle on laadittu asemakaava-luonnos, ja nyt tarkastelun kohteena olevaa Viikin latokartanon tilakeskuksen aluetta.

Viikin latokartanon tilan päärakennuksen lähiympäristö on valtion omistuksessa lukuun ottamatta entisen satamaraitteen ja Viikinkaaren alueita, jotka kuuluvat Helsingin kaupungille.

Viikin osayleiskaavassa on yhteensä 780 ha luonto- ja virkistysalueita. Näistä noin 280 ha on varattu luonnonsuojelu-alueeksi (Vanhankaupunginlahden pohjoisosaa), 250 ha peltoalueita säilyy Helsingin yliopiston viljelykäytössä ja 250 ha on aktiivista virkistysaluetta. Virkistysalueen toiminnallinen keskus sijaitsee pohjoisten asuinalueiden keskellä urheilualueineen, lasten- ja nuorten puistoineen, puutarhaviljelyksineen sekä avoimine nurmipintoineen. Viikin yliopistokampus on puistomainen alue, jonka ympäristössä sijaitsee opetus- ja tutkimustilan viljelemiä peltoja. Tarkoituksena on, että Viikin latokartanon tilan päärakennuksen ympäristöön syntyy edustava julkinen viheralue, missä alueen pitkä historia ja nykyaika kohtaavat.

Tiestö

Lahdenväylä halkoo penkereelle nostetuna vanhan Viikin tilan pohjoisreunaa. Väylälle on rakennettu melusteet ja sen liittymäjärjestelyt Pihlajamäentielle on muutettu vähemmän tilaa vieviksi 2000-luvun alussa.

Vanhan Hämeentien asema on muuttunut entisestä eteläisen Suomen pääväylästä vilkkaaksi kaupunginosia yhdistäväksi kokoojakaduksi. Vanhan Hämeentien linjausta noudattelevat pääpiirteissään nykyisen Viikintien eteläosa ja vanha Latokartanontie Lahdenväylän pohjoispuolella.

Peltoja halkova, satamarataa seuraava vilkasliikenteinen Viikintie yhdistää paitsi kaupunginosia, myös Itäväylän ja Lahdenväylän. Viikintie on siirretty vanhan tilakeskuksen kohdalla noin 150 metriä etelämmäksi. Samoin Herttoniemen satamarata, joka palvelee metron huoltoyhteytenä, on purettu päärakennuksen eteläpuolelta ja kiskot on siirretty uudelle Viikintielle.

Vanhan Herttoniementien linjausta noudattaa nykyinen Viikinkaari sekä osa Koetilantiestä. Vanha yhteys Hämeentieltä (nyk. Pihlajamäentie) Herttoniementielle (nyk. Viikinkaari) on katkaistu ajoneuvoliikenteeltä, ja vanhalle tilakeskukselle tullaan nykyisin idästä Viikinkaari kiertäen tai etelästä Viikintieltä uutta Pasteurinkatua pitkin. Viikinkaari latokartanon päärakennuksen pohjoispuolella on rauhoitettu joukkoliikenteelle ja jalankululle.

Vanhojen kyläteiden Puotinkyläntien ja Herttoniementien merkitys väheni 1900-luvulla muiden kulkuyhteyksien parantu-

essa, ja jäljellä olevat osat toimivat nykyisin virkistysyhteyksinä.

Kaavatilanne ja suojele

Viikin latokartanon tila päärakennuksineen on historiallinen maisemakokonaisuus, jota on useissa eri yhteyksissä esitetty suojeltavaksi. Alue sisältyy Museoviraston julkaisuun Valtakunnallisesti arvokkaat kulttuurihistorialliset ympäristöt 16/1993. Helsingin yleiskaava 2002:ssa (kaupunginvaltuusto 26.11.2003) alue on virkistysaluetta sekä kulttuurihistoriallisesti, rakennustaiteellisesti ja maisemakulttuurin kannalta merkittävää aluetta.

Viikin latokartanon vanha päärakennus, sivurakennukset, ulkorakennukset sekä puisto on suojeltu 18.9.1980 valtioneuvoston päätöksellä, joka koskee valtion omistamia kulttuurihistoriallisesti huomattavien rakennusten suojeleua Helsingin kaupungin alueella. Suojelupäätös on alun perin annettu asetuksen 278/65 nojalla, mutta se on korvattu vuonna 1985 annetulla asetuksella 480/85.

Viikin luonnonsuojelualue (254 ha) on valtion omistaman maan osalta rauhoitettu asetuksella (408/1959) ja kaupungin omistaman maan osalta rauhoitettu Uudenmaan lääninhallituksen päätöksillä (4818/1962 ja 6618/1987). Rauhoitussäännösten mukaan eläinten ja kasvien vahingoittaminen sekä liikkuminen ruovikossa sulan veden aikana on kielletty. Alue kuuluu myös kansainvälisen kosteikkojen suojelusopimuksen piiriin (Convention on Wetlands), jota koskeva asetus (44/76) annettiin 16.1.1976. Viikin-Vanhankaupunginlahden luonnonsuojelu-

Viikin tulevaisuus

Viikkiin on rakenteilla uusi yliopistokaupunginosana, joka sisältää puutarhamaisen asuinalueen, tiedepuiston, useampaa kaupunginosaa palvelevan paikalliskeskuksen sekä laajat viheralueet. Kaikkiaan Viikkiin tulee noin 13 000 asukasta ja 6 000 työpaikkaa.

Helsingin yliopiston kampusalueen ympärille on kasvamassa biologiaan erikoistuva kansainvälisesti korkeatasoinen tiedepuisto. Tiedepuistosta muotoutuu Viikin kaupunginosan keskus, joka koostuu yliopistoalueesta, toimitila- ja yritys-hautomokortteleista, paikalliskeskuksesta

monine palveluineen, asuinkortteleista, yliopiston opetus- ja tutkimustilan alueesta sekä näyttävistä julkisista rakennuksista ja puistoista. Lahdenväylän varteen sijoitettavaan paikalliskeskukseen rakennetaan kaupallisia palveluita, hotelli, työpaikkoja ja asuntoja.

Viikin latokartanon tilan päärakennus pihapiireineen on osa tiedepuiston keskelle suunniteltua uutta julkista viheraluetta, joka koostuu päärakennuksen eteläpuolelle rakennettavasta Maaherranpuistosta ja pohjoispuolelle olevasta Infokeskuksesta Koronan puistomaisesta pihasta

ja toriaukeasta. Latokartanon historiallista merkitystä on korostettu vapauttamalla se ympäröivien teiden puristuksesta osaksi puistoa ja avaamalla päärakennuksesta historiallinen yhteys sen eteläpuoliseen peltomaisemaan. Vanhojen rakennusten käyttö ravintolana sekä kokous- ja yhteistiloina tuo ne eläväksi osaksi Viikin asuin- ja työympäristöä.

Viikin tiedepuiston yleissuunnitelma. KSV 2004



Lähtökohtia jatkosuunnittelulle

Latokartanon historia ja Viikin viljelysmaisemat liittyvät tärkeänä osana Helsingin kaupungin perustamiseen ja kehitykseen. Viljelykset ja asutus Viikissä ovat jatkuneet yhtäjaksoisesti keskiajalta lähtien, ja alueen historiaan liittyvät vanhat rakennukset sekä viljelysmaisema ovat seudun kulttuurihistorian ja identiteetin kannalta arvokkaat. Alueen viljelyperinne jatkuu tänä päivänä Helsingin yliopiston alaisuudessa. Edellytykset viljellyn avoimen maiseman säilymiselle, vaikkakin pohjoisosiltaan ilmeeltään osittain puistomaiseksi muuntuneena, on turvattu alueen osayleiskaavassa vuodelta 1995.

Suurin osa Viikin nykyisistä pelloista oli alun perin karjatalouden laidunta ja niittyjä, ja varsinainen peltoviljely rajoittui tämän vuosisadan alkuun saakka kuiville rinteisille paikoille; erityisesti nykyisten yliopistorakennusten paikoille ja koetilan eteläpuoleisille rinteille. Vanhoista kartoista voi havaita merenlahden aikoinaan ulottuneen tilakeskuksen lounaispuolelle saakka. Vaikka tämä näköyhteys menetetttiin jo varhain, tilakeskuksen asema avoimen viljellyn alueen reunalla avautuvine näkymineen on edelleen olemassa ja vahvistettavissa.

Viikin latokartanon tilakeskuksen rakennukset pihapiireineen muodostavat eheän vaikkakin nykyään maa-alaltaan tiukasti rajatun historiallisen kokonaisuuden, joka sisältyy museoviraston ja ympäristöministeriön laatimaan vuonna 1993 julkaistuu luetteloon valtakunnallisesti merkittävistä kulttuurihistoriallisista ympäristökohteista. Tilan pihapiirissä on säilynyt 1800-luvulta peräisin olevan päärakennuksen lisäksi asuinrakennus ja aittarakennus 1700-luvulta, hirsinen talli ja palossa tuhoutuneen navetan kivinen maitohuone 1800-luvulta sekä asuinrakennus 1900-luvun alusta.

Vanha tiestö on lähes kokonaisuudessaan edelleen käytössä uusien katujen pohjina tai muina kulkuyhteyksinä. Hämeentie–Viikintie–Latokartanontie tielin-

jaus kuuluu Helsingin vanhimpaan perustieverkostoon. Tilakeskuksen miljöön rakennuksineen, kiviaitoineen ja kulttuurikasveineen muodostaa kaupunginosan sisääntulon. Uuden rakentamisen ja liikennejärjestelyjen muutosten myötä tilakeskuksen asema maisemassa ja kaupunkirakenteessa on aikojen kuluessa muuttunut ja tilan rakennusryhmän keskeinen asema laajan viljellyn alueen keskukseksi on hämärtynyt. Viikinkaaren muuttaminen joukkoliikennekaduksi on katkaissut tilakeskuksen yhteyden historialliselle Hämeentielle ja vanhan Hämeentien (nyk. Viikintie ja Pihlajamäentie) asema on muuttunut entisestä eteläisen Suomen pääväylästä vilkkaaksi paikallistieksi. Toisaalta Viikinkaaren asema alueen keskeisenä jalankulku- ja joukkoliikennekatuna sekä jalankulkuyhteys suoraan Pihlajamäentien yli tulevaan paikalliskeskukseen ja Viikintorille korostaa kadun kaupunkirakenteellista merkitystä.

Puutarhasommitelman kehittymisestä ei ole tämän selvitystyön yhteydessä löy-

tynyt kovinkaan vanhaa materiaalia.

Asuinpiha on viimeistään 1700-luvun lopulla muotoutunut vallinneen tavan mukaisesti päärakennuksen ja kahden lähes symmetrisesti sijoitetun sivurakennuksen rajaamaan tilaan. Päärakennuksen eteläpuolella on tuolloin ollut ryytimäa (*kryddgård*). Puutarha, lähinnä keittiökasvimäa on pitkään sijainnut päärakennuksen etelä- ja itäisivuilla.

Pihapiiriä ympäröivä kiviaita on rakennettu viimeistään 1900-luvun vaihteessa, todennäköisesti vuosien 1890–1907 välisenä aikana. Samalta ajalta on ilmeisesti peräisin myös asuinpihan hanhenjalkamuotoinen polkuverkosto. Asiakirjoista käy ilmi, että 1940-luvulla asuinpiha on ollut tilan hoidettu ja viimeistelty sisääntulopiha, päärakennuksen sivustat ovat olleet keittiöpuutarhana ja merenpuoleinen edusta vapaamuotoisena oleskelupiha. Puutarhan vanhimmat puut ovat arviolta noin satavuotiaita. On lisäksi mahdollista, että samoilla sijoilla on aiemminkin sijainnut ehkäpä samanlaisia puita.



Muun muassa jo vuoden 1687 karttaan näkyy merkittynä yli 200 metriä pitkä puurivi Hämeentien varteen. Syreeniaidat ovat kiertäneet päärakennusta ainakin 1940-luvulta lähtien. Todennäköisesti syreeniaita erotti asuinpihan päärakennuksesta jo vuonna 1907.

Kasvillisuusselvityksessä havaittiin talin päädyssä erittäin harvinaisen, lähes hävinneen vanhakantaisen maatalouden rikkakasvin, ruistankion, esiintymä.

Pihapiirin kasvillisuuden tämän selvityksen yhteydessä inventoitu lajisto antaa viitteen ja luontevan lähtökohdan myös tulevan puiston kasvillisuuden lajivalinnoille. Myös pihapiirin historiallinen jaottelu oleskelu-, puutarha- ja viljelysaloihin sekä pihapiirin perinteinen rajaamisen tapa tulisi huomioida jatkosuunnittelussa.

Viikintien ja satamaradan siirto palauttaa väljyyttä päärakennuksen eteläpuolelle parantaen tilakeskuksen asemaa nykyisin tiiviiksi rajatussa ympäristössään, ja luo toisaalta mahdollisuuden myös en-

tisen oleskelupihan palauttamiseen. Kaiken kaikkiaan uusi sijainti ja edellä kuvatut muutokset antavat hyvät mahdollisuudet suunnitella kaupunginosan sisään-tulon yhteyteen korkeatasoinen puisto, missä historiallisesti arvokas suojeltu miljöö muodostaa puiston ytimen ja lähtökohdan. Päärakennuksen ja viljelysmaisan väliselle alueelle ei tulisi sijoittaa muita kuin puistoalueeseen liittyviä pieniä rakennuksia. Paras sijainti ajatellulle uudelle julkiselle rakennukselle olisi kaipa rakennusmassa aivan Pasteurinkadun varressa mahdollisine puistoon päin kurottautuvine pienine siivekkeineen.

Tilakeskuksen pihapiiriin ja myös tulevaan puistoon viereisiltä liikenneväyliltä kantautuva melu on otettava ympäristön suunnittelussa huomioon. Samalla on kuitenkin huolella pohdittava puiston reunojen luonne kaupunkikuvassa sekä puistoa ympäristöön liittävät näkymät. Tilakeskuksen ja uuden puiston saavutettavuus on myös pohdittava kaikilta suunnilta toimivaksi ja tietoisesti oh-

jatuksi. Uusi poikittainen kevyenliikenteen yhteys Helsinki Gardenialta paikalliskeskukseen tulee sovittaa hienovaraisesti paikoilleen puistoalueen jäsennöintiin liittyen. Yliopiston läheisyys tarjoaa mahdollisuuden sekä puistorakentamista että tutkimusta palveleviin koe-, näyte- ja kokoelmaistutuksiin, mikä tulisi kaupungin ja Helsingin yliopiston yhteistyönä tutkia jatkosuunnittelun yhteydessä.

Tilakeskus ympäristöineen on tarkoitus kaavoittaa puistoksi suojeltuine rakennuksineen. Puiston kaakkoisreunaan Pasteurinkadun varteen voidaan varata Y-tontti jollekin puiston yhteyteen sopivalle rakennukselle esimerkiksi kulttuuri- ja opetuskäyttöön.

Viikin Latokartanon tila ja tiedepuisto 2003.
Kaupunkimittausosasto



Viikin latokartanon tilan ja sen lähiympäristön historiaa

1417	Viikki (Vic) mainitaan ensimmäisen kerran kirjallisesti. (Helsingin pitäjän historia, 1965.) Alkuperäiset nimenmuodot Västervik ja Östervik tunnetaan. Esiintyvät 1540-luvun veroluetteloissa. (Helsingin kadunnimet, 1981, s. 29, 176.) Helsinginjoen suu todennäköisesti elinvoimainen kaupallinen keskus. (Helsingin pitäjän historia 1550–1713, s. 12–13, 141.)	1678–85	Tilan haltijana maaherra vapaaherra Axel Rosenhane. (Suomen kartanot ja suurtilat 1939, s. 401.)
1547	Hallitsijan kielto talonpoikaispurjehdukselle. (Helsingin pitäjän historia 1550–1713, s. 20–21.)	1687–94	Tilan haltijana maaherra kreivi Arvid Holm. (Suomen kartanot ja suurtilat 1939, s. 401.)
12.6.1550	Helsinki perustettiin.	1696–1702	Tilan haltijana maaherra vapaaherra Abraham Cronhiort. (Suomen kartanot ja suurtilat 1939, s. 401.)
1550-luku	6 taloa ja 11 tiluspalstaa yhdistetään Helsingin kuninkaankartanoksi. (Suuri maatilakirja III, 1965, s. 310.)	1700	Suuri Pohjansota alkoi.
1553–54	Suomen ensimmäinen, epäonnistunut vesisaha. (Helsingin pitäjän historia 1550–1713, s. 144.)	1703–	Tilan haltijana maaherra kreivi Johan Creutz. (Suomen kartanot ja suurtilat 1939, s. 401.)
1571	Venäläiset tuhosivat varsinaisen kosken saaren kuninkaankartanon. (Suuri maatilakirja III, 1965, s. 310.)	1710	Rutto raivosi Helsingissä.
1618–48	Helsinki oli 30-vuotisen sodan keskeinen sotasatama.	1721	Isoviha päättyi.
1629–55	Tilan omistajana ratsumestari Gerdt von Schütz (eli Gert Skytte), joka sai tilan lahjoituksena (Suomen kartanot ja suurtilat 1939, s. 401; Suuri maatilakirja III, 1965, s. 310). (1643–45, Jakob Klasson Ugglä, maaherra, Porvoossa) (Suomen kartanot ja suurtilat 1939, s. 401.)	1734	”Ilman väkeä, asumaton”. (Suomen kartanot ja suurtilat 1939, s. 401.)
1640	Helsinki siirrettiin nykyiselle paikalleen ja siitä tuli läänin pääkaupunki.	1746–56	Tilan haltijana maaherra Gustav Samuel Gyllenberg (ja tämän leski kreivitär Vendela Helena Oxenstierna af Croneborg –1757). (Suomen kartanot ja suurtilat 1939, s. 401.)
1643	Helsinkiin rakennettiin ensimmäiset tiilitehtaat.	1748	Suomenlinnan rakentaminen alkoi.
1655	Lahjoitus määrättiin peruttavaksi valtiopäiväpäätöksessä. (Suomen kartanot ja suurtilat 1939, s. 401.) <i>Uudenmaan-Hämeen läänin maaherran virkatalo:</i>	1758–61	Tilan haltijana maaherra Anders Johan Nordenskiöld. (Suomen kartanot ja suurtilat 1939, s. 401.)
1655–65	Tilan haltijana maaherra vapaaherra Ernst Johan Creutz. (Suomen kartanot ja suurtilat 1939, s. 401.)	1762–77	Tilan haltijana maaherra vapaaherra Hans Henrik Boije. (Suomen kartanot ja suurtilat 1939, s. 401.)
1668–77	Tilan haltijana maaherra kreivi Axel Stålbarm. (Suomen kartanot ja suurtilat 1939, s. 401.)	1776	Maaherranistuin muutti Hämeenlinnaan.
		1778–80	Tilan haltijana vuokraaja vapaaherra Anders Henrik Ramsay, kenraaliluutnantti. (Suomen kartanot ja suurtilat 1939, s. 402.)
		1794–1808	Tilan haltijana vuokraaja kreivi Wilhelm Mauritz Klingspor, sotamarsalkka. (Suomen kartanot ja suurtilat 1939, s. 402.)
		n. 1800	Päärakennukseen huomattavia lisäyksiä. (Suomen kartanot ja suurtilat 1939, s. 402.)
		n. 1800	Kaksikerroksinen rakennus, jonka sivut olivat lähes 11 metrin pituiset. Alakerrassa oli suuri ”salon de balle”. (Suomen kartanot ja suurtilat 1939, s. 402.)
		1800-luvun alku	Asuinpihaa reunustava aitta rakennettiin. (Suomen kartanot ja suurtilat 1939, s. 402.)
		1800-luvun alku	Navetta. (Viikki, rakennetun ympäristön suojeleminen historiaa ja sen rakennuskanta, 1994, s. 28.)
		1800-luku	Hirsinen talli. (Viikki, rakennetun ympäristön suojeleminen alueen historiaa ja sen rakennuskanta, 1994, s. 28.)

1809	Haminan rauha.	1943– n. 1979	Päärakennus jaettiin kahdeksi asunnoksi, tilanhoitajat asuivat suuremmassa länsipäädyn asunnossa. (Hilkka Tuomisto.)
1812	Helsinki Suomen pääkaupungiksi.	1943–61	Tilanhoitajana agronomi L.O. Osara. (Viikin opetus- ja koetilan historiaa. Vv. 1550–1983, s. 9.)
1812–13	Tilan haltijana vuokraaja (Fredrik?) Mattens, laamanni. (Suomen kartanot ja suurtilat 1939, s. 402.)	1961–89	Tilanhoitajana agronomi Pentti Kämäräinen. (Suuri maatilakirja III, 1965, s. 310.)
1814–22	Tilan haltijana vuokraaja Sundberg. (Suomen kartanot ja suurtilat 1939, s. 402.)	1988–	Päärakennus otettiin tiedepuiston suunnittelutoimiston käyttöön.
1823–32	Tilan haltijana vuokraaja G. Ruuth, nimismies. (Suomen kartanot ja suurtilat 1939, s. 402.)	1989–	Tilanjohtajana agronomi Reijo Heikkilä.
1830	Päärakennus paloi. (Suomen kartanot ja suurtilat 1939, s. 402.)	2000	Päärakennus muutettiin ravintolaksi.
1832	Uusi päärakennus, kesäasunnoksi aiottu. (Suomen kartanot ja suurtilat 1939, s. 402.)		
1833–44	Tilan haltijana vuokraaja kreivi Gustav Magnus Armfelt, maaherra, kenraaliluutnantti. (Suomen kartanot ja suurtilat 1939, s. 402.)		
1845–69	Tilan haltijana vuokraaja Georg Otto Wasenius, konsuli. (Suomen kartanot ja suurtilat 1939, s. 402.)		
–1921	Tilan haltijana vuokraaja Waseniuksen leski Thekla Konstantia. (Suomen kartanot ja suurtilat 1939, s. 402.)		
1894	Malmin hautausmaa otetaan käyttöön.		
1918	Puinen asuinrakennus sisääntulotien suuhun. (Viikki, rakennetun ympäristön suojelu: alueen historiaa ja sen rakennuskanta, 1994, s. 28.)		
1921–31	Tilan vuokraajana Helsingin kaupunki (edellisen vuokraajan kanssa tehdyn sopimuksen nojalla jo v:sta 1917; omistaa edelleen Viikinmäki-nimisen osan tilasta). (Suomen kartanot ja suurtilat 1939, s. 402.)		
1931–	Helsingin yliopistollinen opetus- ja koetila. (Suuri maatilakirja III, 1965, s. 310.)		
1931–	Tila vankeinhoitolaitoksen hallinnassa. (Suomen kartanot ja suurtilat I 1939, s. 402.)		
1932	Päärakennus sai nykyisen asunsa. (Suomen kartanot ja suurtilat 1939, s. 402.)		
–1943	Tilanhoitajana vankeinhoitolaitoksen maataloustarkastaja, agronomi, fil.maisteri Arvo Jalas. (Viikin opetus- ja koetilan historiaa. Vv. 1550–1983, s. 9.)		
–1943	Tilanhoitajalla oli asuntonaan koko päärakennus. (Hilkka Tuomisto.)		

Lähdeluettelo

Kartat

		<i>Arkisto</i>
1646–1648	Uuden Helsingin ympäristö, tekijä tuntematon	Ruotsin valtionarkisto
1687	L. Forsell, tiluskartta ja selitys, lehdet 33/1–2	HKM, kopio
1781	J.P. Westermark, tiluskartta ja selitys, lehdet 33/5–9	UUMA
1836	S. Grönlund, kartta ja selitys pelloista, lehdet 33/10–12	UUMA
1846	G.A. Kajanus, lehdet 33/ 13–18	UUMA
1870	Venäläinen topografikartta VII:30 1:20 000	UUMM
1890	F.E. Gräsbeck, tiluskartta ja selitys	UUMA
1891	F.E. Gräsbeck, tiluskartta ja selitys, lehdet 33/19–26	(KA)
1930	J.M. Luukkonen, tilusvaihto	UUMA
1927	Pitäjänpöytä, lehti 2043 04 1:20 000	UUMM
1931	Topografikartta, lehti 2034 06 1:20 000	UUMM
1934	Topografikartta, lehti 2034 04 1:20 000	UUMM
1935	Pitäjänpöytä, lehti 2034 06 1:20 000	UUMM
1942	V. Virkkunen, lohkomistoimituksia	UUMA
1967	Kartta Viikin opetus- ja koetilasta	

Kaikki raportin värilliset tiluskartat on valokuvannut Pasi Toiviainen.

Valokuvat

		<i>Valokuvaaja</i>	<i>Arkisto</i>
1907	Valokuva pääportista, taustalla piha-rakennus		HKM
23.8.1932	Ilmakuva 73/77	Topografikunta	Topografikunta
1936	Valokuva päärakennuksesta lännestä	A.W. Ranchen	HKM
1936	Valokuva, päärakennus ja 1700-luvulta peräisin oleva asuinrakennus pohjoisesta	A.W. Ranchen	HKM
1936	Valokuva 1700-luvulta peräisin olevasta asuinrakennuksesta lännestä	A.W. Ranchen	HKM
1945	Päärakennus lounaasta		MK
1945	Päärakennus. kaakosta		MK
1945	Päärakennuksen eteläfasadi		MK
1945	Koivukuja		MK
1945	Ympäristöä kaakosta		MK
1945	Pääportti lounaasta		MK
1945	Navettarakennuksia		MK
1945	Asuinrakennus kaakosta		MK
1945	Asuinrakennus lounaasta		MK
1945	Aitankulmalta asuinrakennus		MK
1945	Sauna		MK
1945	Käymälä		MK
1945	Avoin näkymä		MK
1945	Karttapiirros vuoden 1945 tilanteesta		MK
6.5.1950	Ilmakuva 5001/113	Topografikunta	Topografikunta
1964	Valokuva päärakennuksesta puiston puolelta	Raija Järvelä	HKM

1964	Valokuva aittarakennuksesta pihan itä-sivulla	Raija Järvelä	HKM
1964	Valokuva asuinrakennuksesta vuodelta 1918	Raija Järvelä	HKM
	Ilmakuva Viikistä		YM
	Portti		YM
	Perunan koeviljelmä		YM
	Koepelto		YM
12.5.1997	Ilmakuva 5224/ 01/ 008	Kaupunkimittausosasto	Kaupunkimittausosasto
12.5.1997	Ilmakuva 5224/ 01/ 009	Kaupunkimittausosasto	Kaupunkimittausosasto
1998	Peltomaisema pohjoiseen, Tiedepuisto	Ritva Luoto	Kaupunkisuunnitteluvirasto
2000	Päärakennuksen sisäänkäynti pohjoisesta	Kati Efraimsson	Studio Terra
2000	Päärakennuksen sisäänkäynti	Kati Efraimsson	Studio Terra
2000	Päärakennuksen eteläsivu	Kati Efraimsson	Studio Terra
2000	Näkymä portista pohjoiseen	Kati Efraimsson	Studio Terra
2000	Sivuportti	Kati Efraimsson	Studio Terra
2000	Asuinrakennus (1700-l.) idästä	Kati Efraimsson	Studio Terra
2003	Ilmakuva 5224/ 01/ 005	Kaupunkimittausosasto	Kaupunkimittausosasto

Arkistot

KA	Kansallisarkisto
HKM	Helsingin Kaupunginmuseon kuva-arkisto
HKA	Helsingin kaupunginarkisto
HYK	Helsingin yliopiston käsikirjasto
HYM	Helsingin yliopiston museon arkisto
MK	Museoviraston kuva-arkisto
UUMA	Uudenmaan maanmittausarkisto
UUMM	Uudenmaan maanmittaustoimisto, myynti- palveluiden arkisto
YM	Yliopiston museo

Käsikirjoitukset

Brev från Thekla Wasenius (f. Jurvelius) till Lovisa Carpelan (f. Wasenius) 1862–1918 (633.8.6.), Carpelan-Wasenius Brevsamling, Svenska Litteratursällskapet i Finland, Almänna arkivet (SLS), HYK

Senaatin kirjediaari, Sto kd 227/82, 1836, KA

Haastattelut

Asukas Sylvi Rytönen 16.8. ja 30.10.2000.

Asukas Häkkinen 16.8.2000.

Hilkka Tuomisto, ent. Viikin opetus- ja tutkimustilan toimistonhoitaja 24.11.2000

Kirjallisuus

Esikaupunkialueiden yleiskaava. Liiteraportti 7. Rakennettun ympäristön suojele. Helsingin kaupunkisuunnitteluviraston julkaisuja YB:14/78. Muutettu 10.6.1980.

Harvia, Yrjö: **Helsingin esikaupunkiliitos I.** Helsinki 1936.

Heikkinen Markku: **Vaasa-ajan kaupungit 1,** Helsinki. Helsingin kaupungin museon julkaisu 1989.

Helsingin kadunnimet. Helsingin kaupungin julkaisuja 24, 2. Korjattu painos. Helsinki 1981.

Helsingin seudun rakennuskulttuuri ja kulttuurimaisema. Helsingin seutukaavaliiton julkaisuja B 22/1986.

Helsingin yleiskaava 1992: Toteuttamissuunnitelma. Liite: Rakennussuojele. Kaupunginkanslian julkaisusarja A11/1992.

Häggman, Kai: **Perheen vuosisata. Perheen ihanne ja sivistyneistön elämäntapa 1800-luvun Suomessa.** Historiallisia tutkimuksia 179, SHS. Helsinki 1994.

Kerkkonen, Gunvor: Helsingin pitäjän keskiaika. Teoksessa **Helsingin pitäjän historia,** Helsingin maalaiskunta 1965.

Korpinen, Lauri: **Käsikirjoitus Helsingin pitäjän historiaksi. I:3. 1550–1865.** ss. 450–453. Vantaan kaupungin kulttuuri-
lautakunta 1981.

Kuisma, Heikki: **Helsingin pitäjän historia II (1550–1713)**. Jyväskylä 1990.

Kuisma, Heikki: **Helsingin pitäjän historia III (1713–1865)**. Jyväskylä 1991.

Jutikkala Eino – Nikander Gabriel: **Suomen kartanot ja suurtilat I**. Helsinki 1939.

Lukkari, Anna-Maija – Kumpula, Outi: **Viikin yliopistoalueen inventointi**. 1.12.1989. Helsingin yliopiston rakennussuunnittelutoimisto.

Lundell, Ralf – Holmberg, Andrea: **Helsingin tiedepuisto suunnitelma**. Sitra, sarja B, nro 99. Helsinki 1989.

Lönquist, Bo: **Vanhoja kartanoita Helsingin seudulla. Kulttuurihistoriallisia ajankuvia**. Schildts 1995.

Nikander, Gabriel: **Byar och gårdar i Helsinge från 1750 till 1865**. Bidrag till Helsinges sockens historia. Andra utökade upplagen. Ekenäs 1975.

Rakennettu kulttuuriympäristö. Valtakunnallisesti merkittävät kulttuurihistorialliset ympäristöt. Museoviraston rakennushistorian osaston julkaisuja 16, Helsinki 1993.

Sara, Ulla – Mikkola-Tikkanen, Tiina – Sinisalo, Jarkko: **Vantaansuu: Historiallinen selvitys ja suojeluohjelma**. Helsingin kaupunkisuunnitteluviraston asemakaavaosaston selvityksiä A 1990:13.

Stenius, Olof (toim.): **Helsingin asemakaavahistoriallinen kartasto**. Helsinki 1969.

Sundman Mikael: **Helsingin rakentumisen vaiheet – Stadier i stad**. Helsingin kaupunkisuunnitteluviraston yleiskaavaosaston julkaisu YB:1/80. Helsinki 1980.

Suosituksia rakennussuojelukohteille esikaupunkialueilla. Kohdeluettelo sekä liiteosa. Helsingin kaupunkisuunnitteluviraston yleiskaavaosaston julkaisu YB:20/86.

Suuri maatilakirja III, Uudenmaan lääni. Kuopio 1965, MK

Vantaanjokilaakson ympäristöpolku. Miljöstigen i Vanda ådal. Helsingin seutukaavaliiton julkaisuja C14/1988. Helsinki 1988.

Veltheim, Antti: **Helsingin saariston rakennetun ympäristön suojelu**. Helsingin saariston ja merialueen osayleiskaava, liite 1.9. Helsingin kaupunkisuunnitteluviraston yleiskaavaosaston julkaisu YB:10/89.

Viikin opetus- ja koetilan historiaa. Vv. 1550–1983. Moniste.

Viikin–Vanhankaupunginlahden luonnonsuojelualueen ja sen ympäristön käyttö ja hoito. Helsingin kaupunginkansli-
an ympäristösuojelutoimiston julkaisu 1/1988. Suomen ympäristösuunnittelu Oy. Helsinki 1988.

Viikki–Kivikko. Alueselvitys 2.5.1974. Arkkitehtuuritoimisto Järvinen-Valjakka.

Viikki–Kivikko. Maankäyttö 23.12.1975. Rakennushallitus, kiinteistöosasto. Arkkitehtuuritoimisto Järvinen-Valjakka. Liikennetekniikka Oy.

Viikki–Kivikko-projekti, Kuokkanen-Suomi, Liisa: **Viikki–Latokartano osayleiskaava: lähtötiedot**. Helsingin kaupunkisuunnitteluviraston yleiskaavaosaston selvityksiä 1990:16.

Viikki–Kivikko-projekti, Kuokkanen-Suomi, Liisa: **Viikki, rakennetun ympäristön suojelu: alueen historiaa ja sen rakennuskanta**. Helsingin kaupunkisuunnitteluviraston kaavoitusosaston selvityksiä 1994:18.

Viikki–Kivikko-projekti: **Viikin osayleiskaava: selostus** 17.5.1995. Helsingin kaupunkisuunnitteluviraston julkaisu ja 1995:13.

Voionmaa, Väinö: **Helsingin seudun historiaa ennen kaupungin perustamista**. Helsingin kaupungin historia I. Helsinki 1950.



Kasvillisuusinventointi, taulukko ja kartta

No	Puulaji/pensaslaji	Lat.nimi	Korkeus m	Halkaisija cm	Rungon tai latvuksen kunnossa huomautettavaa	Kuntoarvio
1	rauduskoivu	Betula pendula	19,2	50	2 kpl hyvin kylestyneitä halkeamia.	Kohtalainen
2	rauduskoivu	Betula pendula	19,5	55		Hyvä
3	vaahtera	Acer platanoides	18,7	45	Joitakin kuivia oksia.	Kohtalainen
					Kiviaidan vierellä viljejä ribes-vesoja.	
4	rauduskoivu	Betula pendula	11,7	30	Hyvässä kasvussa.	Hyvä
5	rauduskoivu	Betula pendula		1–5	Ryhmä kantovesoja.	
6	vaahtera	Acer platanoides	18,1	45	2 metrin korkeudelta 2-haarainen.	Kohtalainen
7	vaahtera	Acer platanoides	17,7	50	Sisältää ontto, lahoa, noin 10 metriä pitkä kylestynyt halkeama. Kiviaidan vierellä vaahteranvesoja.	Kohtalainen/ huono
					Kiviaidan vierellä vaahteranvesoja.	
8	vaahtera	Acer platanoides	18,7	45	1,5 metrin korkeudelta 2-haarainen. Halkeama 1,5 m. Latvukset hieman toisiinsa kiertyneitä.	Kohtalainen
9	ruusu	Rosa			Kivimuurin päällä.	
10	vaahtera	Acer platanoides	8	15		Hyvä
11	vaahtera	Acer platanoides	17,7	45		Hyvä
12	vaahtera	Acer platanoides	17,1	70	2 metrin korkeudelta 2-haarainen. Halkeama 2 metriä.	Kohtalainen
13	vaahtera, tuomi	Acer platanoides, Prunus padus	6	1–8	Vesaikko muurin vieressä.	
14	jasmike	Philadelphus	2,5		Seassa vaahteranvesoja.	Hyvä
15	lumimarja	Symphoricarpos albus var. laevigatus	2		Seassa vaahteranvesoja.	Hyvä
16	lumimarja	Symphoricarpos albus var. laevigatus	2		Seassa vaahteranvesoja.	Hyvä
17	jasmike	Philadelphus	2,5			Hyvä
18	lumimarja	Symphoricarpos albus var. laevigatus	2			Hyvä
19	alppiruusu, kerrottu lila kukka	Rhododendron	1,7		Puumainen, alhaalta kalju.	Kohtalainen
20	alppiruusu, yksinkertainen lila kukka	Rhododendron	1,8			Hyvä
21	neilikkaruusu	Rosa rugosa 'F.J.Grootendorst Pink'	0,7		Pieni.	Kohtalainen/huono
22	hansaruusu	Rosa rugosa 'Hansa'	1,6			Hyvä
23	syreeni, valkoinen	Syringa vulgaris	3			Hyvä
24	syreeni, lila	Syringa vulgaris	4			Hyvä
25	alppiruusu	Rhododendron	1			Kohtalainen
26	alppiruusu	Rhododendron	1,7			Kohtalainen
28	angervo	Spiraea			Juurella lilja.	Hyvä
29	omena, kaneli (?)	Malus domestica	5	tyvi 25	0,3 metrin korkeudelta 2-haarainen.	Hyvä
30	omena, antonovka	Malus domestica	4	15		Kohtalainen
31	omena, kaneli (?)	Malus domestica	7	15		Hyvä
32	omena	Malus domestica	7	suurin haara 15	4 päähaaraa, alin haara 0,2 metrin korkeudella.	Kohtalainen
33	mustaherukka	Ribes nigrum	0,8			Hyvä
34	pensashanhikki	Potentilla fruticosa	0,8			Hyvä
35	mustaherukka	Ribes nigrum	1,2		Vaahteraa, horsmaa, nokkosta seassa.	Hyvä
36	karviainen	Ribes uva-crispa	1		3 kpl punamarjaisia, 1 kpl valkomarjainen	Hyvä
37	punaherukka	Ribes	0,6			Kohtalainen

No	Puulaji/pensaslaji	Lat.nimi	Korkeus m	Halkaisija cm	Rungon tai latvuksen kunnossa huomautettavaa	Kuntoarvio
38	vaahtera	Acer platanoides	19,5	70	2,5 metrin korkeudelta 3-haarainen. Halkeama 2 metriä, valkeita kääpiä, joitakin kuivia oksia.	Kohtalainen/ huono
39	vaahtera	Acer platanoides	18	45	2 suurta oksaa poistettu 2 metrin korkeudelta, joitakin kuivia oksia.	Kohtalainen
40	rauduskoivu	Betula pendula	15,5	55	Useita suuria oksia poistettu, vanhimmat haavat hyvin kylestyneitä.	Kohtalainen
41	rauduskoivu	Betula pendula	14,7	45	3- ja 5-metriset halkeamat kylestymässä. Kuivia oksia. Valkea kääpiä.	Kohtalainen/ huono
42	vaahtera	Acer platanoides	10	30	Koivun alla kasvanut toispuoleiseksi. Iso oksa poistettu. Kuivia oksia. Kiviaidan vierellä vesoja.	Kohtalainen
43	lumimarja	Symphoricarpos albus var. laevigatus				Hyvä
44	omena, kaneli?	Malus domestica	6	15		Kohtalainen
45	jasmike	Philadelphus	2			Hyvä
46	vaahtera	Acer platanoides	8,3	25	Monihaarainen 1 m korkeudelta.	Hyvä
47	ruostehappomarja	Berberis vulgaris	3,5			Hyvä
48	syreeni	Syringa vulgaris	2,5		Nuorennettu	Hyvä/kohtalainen
49	ruostehappomarja	Berberis vulgaris	1,5-2			Hyvä
98	vaahtera	Acer platanoides	11,1	60	Joitakin kuivia oksia. Hieman toispuoleinen.	Hyvä/kohtalainen
99	vaahtera	Acer platanoides	17,8	70	Joitakin kuivia oksia. Hieman toispuoleinen.	Hyvä/kohtalainen
100	vaahtera	Acer platanoides	17,7	60	Kuivia oksia.	Hyvä/kohtalainen
101	vaahtera	Acer platanoides	18,2	50	Runkohaara ja oksia kuivunut. Latvus harvahko.	Kohtalainen/ huono
102	syreeni	Syringa vulgaris	4		Harvahko.	Kohtalainen
103	vaahtera	Acer platanoides	14	25		Hyvä
104	vaahtera	Acer platanoides	14	25		Hyvä
105	vaahtera	Acer platanoides	13	20	Kasvaa suuren vaahteran alla. Latvus harvahko.	Hyvä/kohtalainen
106	vaahtera	Acer platanoides	16,7	60	Latvus harvahko. Kuolleita oksia.	Kohtalainen
107	vaahtera	Acer platanoides	20,2	55	Joitakin kuivia oksia.	Hyvä/kohtalainen
108	rauduskoivu	Betula pendula	19,8	70	Latvus harvahko.	Kohtalainen
109	vaahtera	Acer platanoides	13	20		Hyvä
110	vaahtera	Acer platanoides	19,5	50		Hyvä
111	vaahtera	Acer platanoides	20,5	70	2-haarainen tyvestä. Toispuoleinen.	Hyvä/kohtalainen
112	rauduskoivu	Betula pendula	18,8	50	Latvus harvahko.	Kohtalainen
113	vaahtera	Acer platanoides	16,3	25		Hyvä
114	vaahtera	Acer platanoides	15,3	60	Suuria oksia poistettu.	Kohtalainen
115	rauduskoivu	Betula pendula	10,7	25		Hyvä
116	syreeni	Syringa vulgaris	3		Seassa hermepensasta.	Hyvä/kohtalainen
117	syreeni	Syringa vulgaris	2-3		Aukkoinen.	Kohtalainen
118	syreeni	Syringa vulgaris	1,5-3		Aukkoinen, huono.	Huono
119	rauduskoivu	Betula pendula	20,1	60	Harvahko. Joitain kuivia oksia.	Kohtalainen
120	vaahtera	Acer platanoides	20,1	55	Toispuoleinen. Joitain kuivia oksia.	Hyvä/kohtalainen
121	vaahtera	Acer platanoides	17,3	60	Toispuoleinen. Joitain kuivia oksia.	Hyvä/kohtalainen
122	vaahtera	Acer platanoides	15,7	70	2-haarainen tyvestä.	Hyvä/kohtalainen
123	vaahtera	Acer platanoides	10,6	40	3-haarainen alhaalta.	Hyvä
124	syreeni	Syringa vulgaris	2-3			Hyvä/kohtalainen
125	jasmike	Philadelphus	1,5-2		Alusta ruohottunut. Seassa vattua ja vaahteraa.	Kohtalainen
127	omena	Malus domestica	5,8	á 10	3-haarainen maasta. Risuttunut, suuria oksia poistettu, huonosti kylestyneitä.	Huono
128	omena	Malus domestica	5,8	40	Risuttunut, suuria oksia poistettu, huonosti kylestyneitä.	Kohtalainen/ huono
129	omena	Malus domestica	5,7	á 25	3-haarainen tyvestä. Ontto tyvi. Risuttunut, suuria oksia poistettu, huonosti kylestyneitä.	Kohtalainen/ huono
130	syreeni	Syringa vulgaris	3-4			Hyvä/kohtalainen
131	aitaorapihlaja	Crataegus grayana	2,5		Joskus muotoleikattu.	Kohtalainen
132	omena	Malus domestica	6,1	á 30	3-haarainen tyvestä. Ontto tyvi. Risuttunut, suuria oksia poistettu, huonosti kylestyneitä.	Kohtalainen/ huono

No	Puulaji/pensaslaji	Lat.nimi	Korkeus m	Halkaisija cm	Rungon tai latvuksen kunnossa huomautettavaa	Kuntoarvio
133	tammi	Quercus robur	12,9	100	Tuuhea alhaalta asti. Alimmat oksat 3 m korkeudella	Hyvä
134	aitaorapihlaja	Crataegus grayana	1~2		Harva, aukkoinen.	Huono
135	aitaorapihlaja	Crataegus grayana	2~2,5		Seassa muutama syreeni ja vaahtera.	Kohtalainen
136	rauduskoivu	Betula pendula	10,5	20	Harottava oksainen, harva latvus.	Hyvä
137	raita	Salix caprea	7,2	á 10~15	Monirunkoinen.	Hyvä
138	vaahtera	Acer platanoides	12,2	55	Suuria oksia poistettu. Kuivia oksia.	Kohtalainen
139	paju	Salix	6		Nuoria vesoja.	
140	vaahtera	Acer platanoides	9,6	15	Toispuoleinen.	Hyvä/kohtalainen
141	vaahtera	Acer platanoides	10	15		Hyvä
142	vaahtera	Acer platanoides	10,6	25	Rungossa halkeamia ja lahoa. Kuivia oksia. Toispuoleinen.	Huono
143	Pajuangervo	Spiraea	1		Alusta ruohottunut.	Hyvä/kohtalainen
144	raita	Salix caprea	9,5	15		Hyvä
145	rauduskoivu	Betula pendula	13,8	30		Hyvä
146	kujapaju	Salix x rubens	12,1	40	Monirunkoinen. Juurivesoja.	Hyvä
147	kujapaju	Salix x rubens	11,8	á 15~35	Monirunkoinen.	Hyvä
148	siperianhermepensas	Caragana arborescens	2		Joskus muotoleikattu.	Hyvä/kohtalainen
149	vaahtera	Acer platanoides	8	15	Kasvaa suuren vaahteran alla. Toispuoleinen.	Hyvä
150	vaahtera, raita		10	5~15	Tiheikkö	
151	syreeni	Syringa vulgaris	4,5		Yli-ikäinen kasvusto.	Kohtalainen
152	syreeni	Syringa vulgaris	4		Ikäntynyt kasvusto.	Hyvä/kohtalainen
153	syreeni	Syringa vulgaris	2,5		Kasvaa aivan seinän vieressä.	Hyvä
154	alppiruusu	Rhododendron	2		Harvahko.	Kohtalainen
155	säleikkövilliini	Parthenocissus inserta	2		Nuori.	Kohtalainen
157	pilvikirsikka	Prunus pensylvanica	8	20	Paljon juurivesoja.	Hyvä
158	norjanangervo	Spiraea 'Grefsheim'	1,5~2			Hyvä
159	pilvikirsikka	Prunus pensylvanica	5	10		Hyvä
161	alppiruusu	Rhododendron	1		Harvahko.	Kohtalainen
162	säleikkövilliini	Parthenocissus inserta	3		Avokuistin seinustalla.	Kohtalainen
163	vaahtera	Acer platanoides	12,3	30	2-haarainen 1,5 m korkeudelta.	Hyvä
164	norjanangervo	Spiraea 'Grefsheim'	1,5			Hyvä
165	kiiltotuhkapensas	Cotoneaster lucidus	2		Seassa pilvikirsikan juurivesoja.	Hyvä
166	pilvikirsikka	Prunus pensylvanica	8	20	2-haarainen 0,6 m korkeudelta. Runsaasti juurivesoja.	Hyvä
167	pilvikirsikka	Prunus pensylvanica	5		Useita honteloita vesoja.	
168	syreeni	Syringa vulgaris	4		Harvahko. Ikäntynyt.	Kohtalainen
169	lumimarja	Symphoricarpos albus var. laevigatus	1,5~2			Hyvä
170	vaahtera	Acer platanoides	8,5	30	Joitakin kuivia oksia. Kasvu pysähtynyt.	Hyvä/kohtalainen
171	vaahtera	Acer platanoides	8,4	á 20	3-haarainen tyvestä. Yhdessä haarassa lahoa.	Hyvä/kohtalainen
172	terttuselja	Sambucus racemosa	3		Kasvaa aivan seinän vieressä.	Hyvä/kohtalainen
173	vaahtera	Acer platanoides	9,4	30	2-haarainen 1,5 m korkeudelta.	Hyvä
174	rauduskoivu	Betula pendula	9,7	15	Vino, toispuoleinen.	Hyvä/kohtalainen
175	rauduskoivu	Betula pendula	9,7	20		Hyvä
176	rauduskoivu	Betula pendula	16,7	40	Hieman vino ja toispuoleinen.	Hyvä/kohtalainen
177	rauduskoivu	Betula pendula	18,9	45		Hyvä
178	rauduskoivu	Betula pendula	10	20	Vino, toispuoleinen.	Kohtalainen
179	rauduskoivu	Betula pendula	10,9	30	Kuivia oksia.	Kohtalainen
180	omena	Malus domestica	4,5	20	Toispuoleinen. Risuuntunut.	Kohtalainen
181	omena	Malus domestica	4,2	20	Runsaasti haaroja 0,5 m korkeudelta. Lahoa.	Kohtalainen/ huono
182	omena	Malus domestica	3	á 10	2-haarainen tyvestä.	Kohtalainen
183	koristeomena	Malus	3		2-haarainen tyvestä. Nuori.	Hyvä/kohtalainen
184	marjapensaita	Ribes	1		Ränsistyneitä.	Huono
185	vaahtera	Acer platanoides	5		Useita nuoria vesoja.	
186	rauduskoivu	Betula pendula	14,7	30	Vino, toispuoleinen.	Kohtalainen
187	rauduskoivu	Betula pendula	10,7	30	Hieman vino ja toispuoleinen.	Hyvä/kohtalainen
188	rauduskoivu	Betula pendula	13,7	40	2-haarainen 2 m korkeudelta.	Hyvä
189	rauduskoivu	Betula pendula	12,4	á 30	2-haarainen 1 m korkeudelta. Oksat aivan alas asti.	Hyvä

No	Puulaji/pensaslaji	Lat.nimi	Korkeus m	Halkaisija cm	Rungon tai latvuksen kunnossa huomautettavaa	Kuntoarvio
190	omena	Malus domestica	4		Monirunkoinen. Nuori.	Hyvä
191	rauduskoivu	Betula pendula	13,1	á 35	2-haarainen tyvestä. Oksat aivan alas asti.	Hyvä
192	vaahtera, raita				Tiheä taimikko.	
193	rauduskoivu	Betula pendula	8	20	Kasvaa seinän vieressä.	Hyvä
194	karhunvatukkaa	Rubus allegheniensis	1		Tiheähkö kasvusto. Alusta ruohottunut.	Hyvä
195	rauduskoivu	Betula pendula	6	10	Kaksi kpl, kasvavat seinän vieressä.	
196	vaahtera	Acer platanooides	5,8	30	Kasvaa seinässä kiinni. Paljon juurivesoja.	Hyvä
197	vaahtera, pihlaja		3~4		Taimia.	
198	vaahtera	Acer platanooides	8,6	35	4-haarainen 1 m korkeudelta.	Hyvä
199	rauduskoivu	Betula pendula	9,4	20		Hyvä
200	rauduskoivu	Betula pendula	6,1	15	Sienitauti?	Kohtalainen/ huono
201	rauduskoivu	Betula pendula	7,7	20		Hyvä
202	rauduskoivu	Betula pendula	6,9	20	Sienitauti?	Kohtalainen/ huono
203	rauduskoivu	Betula pendula	10	á 20	2-haarainen tyvestä.	Hyvä
204	vaahtera	Acer platanooides	8	20	2-haarainen 1 m korkeudelta.	Hyvä
205	rauduskoivu	Betula pendula	10	á 15	2-haarainen tyvestä.	Hyvä
206	rauduskoivu	Betula pendula	10	20	Toispuoleinen.	Hyvä
207	tuomi, raita, pihlaja, selja		4~8	5~15	Tiheikkö.	
208	omena	Malus domestica	4~6	5~10	10 kpl rivissä 2~3 m välein. Nuoria, hoitamattomia.	Hyvä/kohtalainen
209	rauduskoivu	Betula pendula	10	á 20	2-haarainen tyvestä.	Hyvä
210	vadelma	Rubus idaeus	1,5		Tiheä.	Hyvä
211	rauduskoivu	Betula pendula	8,2	20		Hyvä
212	rauduskoivu	Betula pendula	9	20		Hyvä
213	rauduskoivu	Betula pendula	9	15	Sienitauti?	Kohtalainen/ huono
215	raita	Salix caprea	3~6	5~15	Tiheikkö. 7 kpl.	
216	vaahtera	Acer platanooides	6,1	á 5~20	5-haarainen tyvestä. Hauska.	Hyvä/kohtalainen
217	vaahtera	Acer platanooides	6,4	20	Toispuoleinen.	Kohtalainen/ huono
218	vaahtera	Acer platanooides	8,4	20		Hyvä
219	rauduskoivu	Betula pendula	10,3	30		Hyvä
220	vaahtera	Acer platanooides	10,1	á 10~15	Koivun alla. Toispuoleisia.	
221	rauduskoivu	Betula pendula	15,3	30		Hyvä
222	rauduskoivu	Betula pendula	6,6	20	Hieman vino.	Hyvä
223	rauduskoivu	Betula pendula	5	10		Hyvä/kohtalainen
224	raita	Salix caprea	6	15		Kohtalainen
225	rauduskoivu	Betula pendula	9,9	20		Hyvä
226	mänty	Pinus sylvestris	15,5	20		Hyvä/kohtalainen
227	haapa, koivu, raita		5~10	5~15	Tiheikkö.	
228	rauduskoivu	Betula pendula	16,1	30		Hyvä
229	rauduskoivu	Betula pendula	14,8	30		Hyvä
230	rauduskoivu	Betula pendula	14	20	Vino, toispuoleinen.	Kohtalainen
231	rauduskoivu	Betula pendula	14	20	Vino, toispuoleinen.	Kohtalainen
232	tammi	Quercus robur	4	20	Hyvin leveä latvus. Hauska.	Hyvä
233	tammi	Quercus robur	5	10	Hieman vino.	Hyvä/kohtalainen
234	vaahtera	Acer platanooides	18	45	Joitakin kuivia oksia. Toispuoleinen.	Hyvä/kohtalainen
235	vaahtera	Acer platanooides	20	60	Joitakin kuivia oksia. 2-haarainen tyvestä.	Hyvä/kohtalainen
236	vaahtera	Acer platanooides	20	60	Joitakin kuivia oksia. Lahoa tyvässä.	Kohtalainen
237	vaahtera	Acer platanooides	20	50	Joitakin kuivia oksia.	Hyvä/kohtalainen
238	vaahtera	Acer platanooides	20	60	Joitakin kuivia oksia.	Hyvä/kohtalainen
239	koivuangervo	Spiraea betulifolia	0,6			Hyvä
241	pilvikirsikka	Prunus pensylvanica	3		Monirunkoinen, pensasmainen.	Hyvä/kohtalainen
242	pilvikirsikka	Prunus pensylvanica	6	10	Juurivesoja. Harvahko latvus.	Hyvä/kohtalainen
243	vaahtera	Acer platanooides	20	55	Kuivia oksia. Lahoa rungossa.	Kohtalainen/ huono
244	vaahtera	Acer platanooides	20	55	Joitakin kuivia oksia.	Hyvä/kohtalainen
245	vaahtera	Acer platanooides	20	50	Joitakin kuivia oksia.	Hyvä/kohtalainen
246	rauduskoivu	Betula pendula	12	15		Hyvä
247	vaahtera	Acer platanooides	12	15		Hyvä

No	Puulaji/pensaslaji	Lat.nimi	Korkeus m	Halkaisija cm	Rungon tai latvuksen kunnossa huomautettavaa	Kuntoarvio
248	vaahtera	Acer platanooides	12	15	Toispuoleinen.	Hyvä/kohtalainen
249	vaahtera	Acer platanooides	20	á 50	2-haarainen tyvestä. Joitakin kuivia oksia.	Hyvä/kohtalainen
250	vaahtera	Acer platanooides	4	5	Runko vaurioitunut.	Huono
251	vaahtera	Acer platanooides	4		4 kpl. Vasta istutettuja.	
252	vaahtera	Acer platanooides	6	5~15	Pensasmaisaa 5 kpl. Kasvatat kiinni suojakaiteessa.	
253	rauduskoivu	Betula pendula	18	35		Hyvä
254	lehmus	Tilia	12	35	2 kpl. Oksat alas asti.	Hyvä
255	rauduskoivu	Betula pendula	15	25	Hieman vino.	Hyvä
256	rauduskoivu	Betula pendula	17	35	Hieman vino.	Hyvä
257	rauduskoivu	Betula pendula	5		4 kpl. Vasta istutettuja.	
258	tammi	Quercus robur	5		Vasta istutettu.	
267	rauduskoivu	Betula pendula	70		Vino, toispuoleinen. Laho.	Huono
268	mänty	Pinus sylvestris	45	18	Lakkapäinen.	Hyvä/kohtalainen
269	lehtikuusi	Larix	25	70	Mahtava.	Hyvä/kohtalainen
270	mänty	Pinus sylvestris	20	40	Lehtikuusen alla kasvanut. Toispuoleinen.	Kohtalainen
271	koivu, paju		12~18	10~20	Ratapenkalla. Hyvin tiheä.	
272	koivu, haapa		12~18	10~20	Ratapenkalla. Hyvin tiheä.	
273	haapa		10~15	5~15	Tiheikkö.	
274	vaahtera, kurturuusu		1,5~10	5~10	Ratapenkalla. Tiheikkö.	
275	raita, koivu, vaahtera, tuomi		2~12	5~10	Ratapenkalla. Tiheikkö.	
276	rauduskoivu	Betula pendula	18	30		Hyvä
277	rauduskoivu	Betula pendula	20	35		Hyvä
278	koivu, haapa, raita, tuomi		5~15	5~25	Ojapenkereellä. Osittain hyvin tiheä.	
279	koivu, haapa, paju, raita, vaahtera, mänty			3~15 5~20		Osittain tiheä.
280	koivu, paju, leppä		3~15	5~10	Ojapenkereellä. Tiheikkö.	
281	rauduskoivu	Betula pendula	18	45	Vino, toispuoleinen. Hauska.	Kohtalainen

Tunnus Perennat

P1	pioni, kultapiisku, vuohenkello
P2	palsami, kultapiisku, kultapallo, tamentaimi, harmaamalvikki, pun. käenkaali, syyläjuuri, piparjuuri, harmaaminttu, raparperi, lupiini, sinikuunilija, syyspäivänhattu, syysasteri, tatar, tähtiputki, akileija
P3	palsami, 3 m korkea ja 1 kpl kultapalloverso
P4	kultapiisku, vuohenkello, syysasteri, päivänhattu, kultapallo, lilja
P5	syysasteri, kultapiisku, akileija, hopeahärkki
P6	humala
P7	tädyke, päivänlilja
P8	syysasteri
P10	rönsyansikka

Luontaisen ruohovartisen lajiston inventointi

Yleistä

Viikin latokartanon päärakennuksen piha-piirin ja lähimaaston kasvillisuusinventointi tehtiin syyskuussa 2000, osana laajempaa historiallista selvitystä. Alueelta on inventoitu puuvartinen kasvillisuus ja perennat kesällä 2000. Tämä inventointi kattoi luontaisen ruohovartisen kasvillisuuden.

Selvitysalue

Selvitysalue sijaitsee pääosin Viikintien ja Viikinkaaren välissä rajoittuen idässä kasvihuoneeseen. Alueeseen kuuluu lisäksi Viikintien etäpuolista joutomaata, vanhaa ratavallia ja rakennustyömaata.

Inventoinnin toteutus

Selvitysalueella tehtiin maastoretkeily syyskuun lopulla. Kartoittaja kiersi alueen ja teki huomioita kiinnostavista lajeista sekä kattavan lajistista vuodenajan huomioiden.

Kasvillisuustyyppit ja lajisto

Selvitysalue on vaihtelevaa kulttuuriympäristöä, jossa esiintyy hoidettua pihapiiriä (nurmikoita ja koristepensastoja sekä kivaita), pihan hoitamattomia reunuspen-saikkoja ja joutomaalaikkuja, niittymäistä kasvillisuutta sekä tienvarsikasvillisuutta. Viikintien eteläpuolella on vettynyt peltoheitto, vanha metsittyntä ratavalli ja oja.

Pääosin lajisto on yleistä kulttuuriympäristöjen peruslajistoa, kartanokauden jäljet näkyvät lajistossa heikosti tai puuttuvat kokonaan. Alueelta kuitenkin tavattiin muutamia vanhakantaisen maatalouden seuralajilajeja, mutta esiintymien alkuperä voi olla uustulokasluontoinen.

Yleinen peruslajisto:

nokkonen (*urtica dioica*), valkoapila (*trifolium repens*), puna-apila (*trifolium pratense*), siankärsämä (*achillea millefolium*), voikukat (*taraxacum sp.*), syysmatiainen (*locontodon autumnalis*), juolavehnä (*clymus repens*), nurmihärkki (*cerastium fontanum*), koiranputki (*anthriscus sylvestris*), pujo (*artemisia vulgaris*), nurmiröllä (*agrostis capillaris*), timotei (*phleum pratense*), metsäapila (*trifolium medium*), lutukka (*capsella bursapastoris*), rentohäärikko (*sagina procumbens*), pihatatar (*polygonum aviculare*), ukontatar (*persicaria lapatifolia*), vuohenputki (*acropodium podagraria*), pelto-ohdake (*cirsium arvense*), pelto-villakko (*scnocio vulgaris*), tahmavillakko (*scnocio viscosus*), peltosau-nio (*tripicurospermum inodorum*), kylänurmikka (*poa annua*), ketohanhikki (*potentilla anserina*), leskenlehti (*tussilago farfara*), peltokorte (*cquisctum arvense*), lehtohorsma (*cpilobium montanum*), valkoamerikanhorsma (*cpilobium ciliatum*), piharatamo (*plantago major*), orvontädyke (*veronica scrypyllifolia*), amerikanhorsma (*cpilobium adenocaulon*), pietaryrtti (*tanacetum vulgare*), ahosuolaheinä (*rumex*

acetosella), vadelma (*rubus idacus*), nurmipuntarpää (*alopocurus pratensis*), niittynätkelmä (*lathyrus pratensis*), aivotirna (*vicia sepium*), hietakastikka (*calamagrostis epigejos*), koiranheinä (*dactylis glomerata*), niittyleinikki (*ranunculus acris*), rön-syleinikki (*ranunculus repens*), kevätleinikit (*ranunculus auricomus coll.*), ojakärsämä (*achillea ptarmica*), heinätähtimö (*stellaria graminca*), niittynurmikka (*poa pratensis*), pihasaunio (*matricaria matricarioides*), rantaminttu (*mentha arvensis*), rikkänenätti (*rorippa sylvestris*), otavalvatti (*sonchus asper*), punanata (*festuca rubra*), maitohorsma (*cpilobium angustifolium*), kannusruoho (*linaria vulgaris*), pelto-orvokki (*viola arvensis*), peltooukonnauris (*crysimum cheirantoides*), peltohatikka (*spargula arvensis*), ahomatara (*galium album*), jauhosavikka (*chenopodium album*), pihatähtimö (*stellaria media*), peltotaskuruoho (*thlaspi arvense*), peltovalvatti (*sonchus arvensis*), hevonnierakka (*rumex longifolius*), alsikeapila (*trifolium hybridum*), hiirenvirna (*vicia cracca*), karheanurmikka (*poa trivialis*), karhunputki (*angelica sylvestris*), seittitakiainen (*arctium tomentosum*), harakankello (*campanula patula*).

Harvalukuisempaa niitty- ja ketolajistoa sekä kaupunkikasveja:

Ruotsinpitkäpalko (*arabidopsis succica*), hentovirvilä (*vicia tetrasperma*), pukinjuuri (*tragopogon pratense*), mustaherukka (*ribes nigrum*), karvahorsma (*cpilobium hir-*

sutum), kissankello (*campanula rotundifolia*), lehtonurmikka (*poa nemoralis*), kevättaskuruoho (*thlaspi alpestre*), hopeahanhikki (*potentilla argentea*), ukonputki (*hieraclum spon*), kanadankoiransilmä (*conyza canadensis*), päivänkakkara (*lucanthemum vulgare*), ketokelkko (*crepis tectorum*), harakankeltano (*pilosella* sp.), isomaksaruoho (*sedum telephium*), lampaanrata (*festuca ovina*), kivikkoalvejuuri (*dryopteris filixmas*), haurasloikko (*cystopteris fragilis*), kelta-maksaruoho (*sedum acre*).

Vanhaa kulttuurilajistoa ja koristekasvikarkulaisia:

Valkopeippi (*lamium album*), kyläkarhiainen (*carduus crispus*), saksanhanhikki (*potentilla thuringiata*), typpälehtihierakka (*rumex obtusifolius*), litulaukku (*alliaria petiolaria*), pihakrassi (*lepidium rudraticum*), maahumala (*glochoma hederacea*), jättipalsami (*imbricaria glandulifera*), pajuasteri (*aster x salignus*), piparjuuri (*armocaria rusticata*), ukkomasikka (*fragaria moschata*), rohtoraunioyrtti (*symphytum officinale*), keltamo (*cholidonum majus*), Akileija (*aquilegia vulgaris*).

Vettynyt peltoheitto ja ojat (kosteikkolajistoa):

Korpikaisla (*scirpus sylvaticus*), mesiangervo (*filipendula ulmaria*), järviruoko (*phragmites australis*), rantanurmikka (*poa palustris*), harmaasara (*carex canescens*), leveäosmankäämi (*typha latifolia*), metsäalvejuuri (*dryopteris carthusiana*), röyhävihvilä (*juncus effusus*), keräpäävihvilä

(*juncus gonolomcratus*), polvipuntarpää (*alopeccurus geniculatus*), pullosara (*carex rostrata*), kurjenmiekkä (*iris pseudacorus*), konnanleinikki (*ranunculus sceleratus*), korpikastikka (*calamagrostis purpurea*), ranta-alpi (*lysimachia vulgaris*).

– Alue häviää Viikintien siirron seurauksena.

Selvitysalueelta tavattiin kolme kiinnostavaa kasvilajia

Punasavikka (*chenopodium rubrum*)

Vanhan kulttuurin seuralaislaji, typensuosija. Lajia kasvoi ilmeisesti nurmikkosiemmentulokkaana päärakennuksen takana nurmikon laidassa. Laji esiintyy paikalla lähinnä satunnaistulokkaana, eikä tarvitse erityisiä toimenpiteitä.

Kesämaitiainen (*leontodon hispidus*)

Vähenevä ketokasvi, jota selvitysalueella kasvaa yksi tupa Viikintien penkassa (eteläpuolella) vanhan peltotien liittymän kohdalla. Laji on Uudellamaalla nykyään tyypillisesti tienvarsikasvi. Esiintymä ei tarvitse erityisiä suojelutoimia.

Ruistankio (*camelina sativa*)

Erittäin harvinainen, lähes hävinnyt vanhakantaisen maatalouden rikkakasvi. Laji on tavattu Viikissä toiseltakin paikalta, vanhan Viikin tilakeskuksen alueella. Esiintymä tallin päädyssä on ehkä peräisin vanhasta siemenpankista. Huomionarvoinen

lajistokohde, jonka säilyminen tulisi varmistaa hoitotoimien avulla. Käytännössä kasvupaikka tulisi säilyttää suunnilleen nykyisen kaltaisena, ”hallitun hoitamattomana” niitty- ja ruderaattikasvillisuuden saarekkeena. Ruistankion esiintyminen on silti oikukasta ja laji voi hävitä paikalta omia aikojaan nopeastikin.

Helsingissä 8.11.2000

Mikko Siitonen
Ympäristötutkimus Oy Metsätähti

Tekijät

Ritva Luoto ja konsulttitoimisto Studio Terra Oy

Nimike

VIIKIN LATOKARTANON TILAN HISTORIA

Sarjan nimike

Helsingin kaupunkisuunnitteluviraston julkaisuja

Sarjanumero	2004:15	Julkaisu-aika	2.12.2004
Sivuja	60	Liitteitä	2
ISBN	952-473-359-5	ISSN	0787-9024
Kieli koko teos	FIN	Yhteenveto	FIN

Tiivistelmä

Latokartanon historia ja Viikin viljelysmaiset liittyvät tärkeänä osana Helsingin kaupungin perustamiseen ja kehitykseen. Viljelykset ja asutus Viikissä ovat jatkuneet yhtäjaksoisesti keskiajalta lähtien, ja alueen historiaan liittyvät vanhat rakennukset sekä viljelysmaiset ovat seudun kulttuurihistorian ja identiteetin kannalta arvokkaita. Alueen viljelyperinne jatkuu tänä päivänä Helsingin yliopiston alaisuudessa.

Suurin osa Viikin nykyisistä pelloista oli alun perin karjatalouden laidunta ja niittyjä, ja varsinainen peltoviljely rajoittui tämän vuosisadan alkuun nykyisten yliopistorakennusten paikoille ja koetilan eteläpuoleisille kuiville rinteille. Vanhoista kartoista voi havaita merenlahden aikoinaan ulottuneen tilakeskuksen lounaispuolelle saakka.

Vanha tiestö on lähes kokonaisuudessaan edelleen käytössä uusien katujen pohjina tai muina kulkuyhteyksinä. Hämeentie–Viikintie–Latokartanontie tielinjaus kuuluu Helsingin vanhimpaan tieverkostoon.

Viikin latokartanon tilakeskuksen rakennukset pihapiireineen muodostavat eheän historiallisen kokonaisuuden. Pihapiirissä ovat säilyneet 1800-luvulta peräisin olevan päärakennuksen lisäksi väentupa ja aitta 1700-luvulta, hirsinen talli ja navetan kivinen maitohuone 1800-luvulta sekä asuinrakennus 1900-luvun alusta.

Asuinpiha on viimeistään 1700-luvun lopulla muotoutunut vallinneen tavan mukaisesti päärakennuksen ja kahden lähes symmetrisesti sijoitetun sivurakennuksen rajaamaan tilaan. Puutarha, lähinnä keittiökasvimaa on pitkään sijainnut päärakennuksen etelä- ja itäisivuilla. Pihapiiriä ympäröivä kivaita on todennäköisesti peräisin 1900-luvun vaihteesta. Myös asuinpihan hanhenjalkamuotoinen polkuverkosto sekä päärakennusta kiertävät syreeniaidat näkyvät saman ajan kartoissa. Pihapiirin vanhimmat puut ovat arviolta noin satavuotiaita.

Pihapiirin inventoitu kasvillisuus antaa luontevan lähtökohdan myös tulevan puiston kasvillisuuden lajivalinnoille. Myös pihapiirin historiallinen jaottelu oleskelu-, puutarha- ja viljelysaloihin sekä pihapiirin perinteinen rajaamisen tapa tulisi huomioida jatkosuunnittelussa.

Asiasanat

HELSINKI, VIIKKI, HISTORIA, KULTTUURIHISTORIA, KULTTUURIHISTORIALLISET RAKENNUKSET, PUUTARHAHISTORIA, KARTANOPUISTOT, MAISEMASUUNNITTELU, VIHERALUEET, KASVILLISUUS

Sarjassa aikaisemmin julkaistu:

- 2004:1 Kadunvarsiliiketilat Kalasatamassa
- 2004:2 Kalasataman osayleiskaavan suunnitteluohjelma
- 2004:3 Helsingin kaupunkisuunnitteluviraston toimintasuunnitelma 2004–2006, osa I: Toiminnan perusta ja keskeiset tehtävät
- 2004:4 Lähiöprojektin toimintakertomus vuodelta 2003
- 2004:5 Liikenteen kehitys Helsingissä vuonna 2003
- 2004:6 Roihuvuori, alueen arvot ja ominaispiirteet, rakennustapaohje
- 2004:7 Kuninkaantammen osayleiskaavan suunnitteluohjelma
- 2004:8 Matosaaressa puutarhahistoriallinen selvitys ja alueen kehittämistavoitteet
- 2004:9 Eko-Viikki, tonttiekologiaselvitys
- 2004:10 Eko-Viikki, seuran tutkimuksen loppuraportti
- 2004:11 Helsinki Eastern Harbour Sörnäistenranta and Hermanninranta, Invited architectural ideas competition 22.10.2004–8.4.2005, Competition brief
- 2004:12 Opintieitä – Helsingiläisiä koulurakennuksia 1880–1980
- 2004:13 Keski-Pasila, Osayleiskaava; osayleiskaavaehdotuksen selostus
- 2004:14 Keski-Pasila, Osayleiskaava; vaikutusselvitykset

