

# INFORME DE ACOMPANHAMENTO DO MERCADO

## Distribuição em Salas

## Resultados de 2011

(31 de dezembro de 2010 a 5 de janeiro de 2012)

Superintendência de Acompanhamento de Mercado

Coordenação de Cinema e Vídeo – CCV

Os dados foram extraídos do Sistema de Acompanhamento da Distribuição em Salas de Exibição - SADIS.

Consolidação realizada em 11/01/2012.

As análises foram feitas com base nas informações fornecidas pelas empresas distribuidoras registradas na Agência Nacional do Cinema.

Observação:

Ano de 2009: 52 semanas – período de 02/01/2009 a 31/12/2009

Ano de 2010: 52 semanas – período de 01/01/2010 a 30/12/2010

Ano de 2011: 53 semanas – período de 31/12/2010 a 05/01/2012

## Evolução do Mercado

O mercado brasileiro de distribuição para salas de cinema vem crescendo fortemente nos últimos anos. Entre 2009 e 2011, o número de ingressos vendidos anualmente nas salas passou de 112 milhões para quase 144 milhões, um salto da ordem de 28% (ver Tabela 1).

Nesse mercado aquecido, nota-se um desempenho cada vez mais significativo das distribuidoras nacionais em comparação com as internacionais<sup>1</sup>. Entre 2009 e 2011, as internacionais tiveram um aumento de 21% no número de ingressos vendidos, enquanto as nacionais passaram de 26 milhões para quase 40 milhões de ingressos anuais, representando um crescimento superior a 50% nesse mesmo período.

Quando se consideram apenas os filmes brasileiros, a evolução das distribuidoras nacionais é ainda mais marcante. Sua participação na venda de ingressos para filmes nacionais dobrou, passando de 35% do total em 2009 para 60% em 2010, e 70% em 2011.

A consolidação das distribuidoras nacionais é um fator de grande importância para o desenvolvimento da cadeia produtiva do audiovisual no Brasil. Elo de ligação entre os produtores e os diferentes meios de exibição dos produtos audiovisuais, as empresas distribuidoras exercem o duplo papel de apoiar financeiramente as produções e facilitar o seu acesso ao mercado.

A maioria das distribuidoras nacionais trabalha tanto com títulos de origem estrangeira (em 2011 foram distribuídos filmes de 25 países, além dos Estados Unidos) quanto nacionais. O resultado dessas empresas depende tanto da distribuição de filmes brasileiros com boa bilheteria quanto da aquisição de títulos de sucesso no exterior, principalmente de filmes estadunidenses cujos direitos de distribuição internacional não pertençam às *majors*. Algumas distribuidoras nacionais trabalham exclusivamente com filmes brasileiros, e nesse caso a aquisição de títulos com boas perspectivas de sucesso comercial é um fator de vital importância.

Um dos fatores que explicam o sucesso recente de algumas distribuidoras nacionais é a disponibilidade de um bom número de filmes estadunidenses produzidos fora dos grandes estúdios, porém com bom potencial comercial. Lembramos que a produção nos Estados Unidos tem sido de aproximadamente 600 filmes de longa-metragem por ano, dos quais apenas cerca de 150 são produzidos pelas companhias *majors*. Estas, por sua vez, têm mantido o foco em filmes destinados a jovens e em *franquias* (séries compostas por um filme inicial e suas sequências), nos quais o risco financeiro é menor, deixando à produção independente os filmes de maior ambição

---

<sup>1</sup> Distribuidoras internacionais são empresas brasileiras subsidiárias dos grandes estúdios de produção e distribuição de Hollywood, também conhecidos como *majors* e presentes em todos os mercados mundiais: Disney, Paramount, Sony, Fox, Universal e Warner. Distribuidoras nacionais são empresas brasileiras sem vínculos com distribuidoras estrangeiras.



artística e a maioria daqueles destinados ao público adulto. Estes acabam sendo comercializados no Brasil pelas distribuidoras nacionais.

Com relação aos filmes brasileiros, a ANCINE criou duas modalidades de fomento direto para estimular a sua distribuição: a linha C do Fundo Setorial do Audiovisual (FSA), voltada à aquisição de direitos de distribuição de obras cinematográficas de longa-metragem de produção independente, que contou, em 2011, com R\$ 25 milhões do total de R\$ 84 milhões, ou seja, 29,7% do total de recursos do fundo; e o Prêmio Adicional de Renda (PAR), cujos recursos devem ser aplicados em novos projetos. Para a distribuição, em 2011, foram destinados R\$ 2.178.269,10, ou 34% do total de recursos do prêmio.

**Tabela 1 - Evolução do mercado - 2009 a 2011**

	2009		2010		2011	
<b>Ingressos Totais</b>	<b>112.683.383</b>	<b>100,0%</b>	<b>134.836.600</b>	<b>100,0%</b>	<b>143.886.208</b>	<b>100,0%</b>
Distribuidoras Internacionais	85.991.451	76,3%	95.781.453	71,0%	104.095.731	72,3%
Distribuidoras Nacionais	26.375.855	23,4%	35.485.228	26,3%	39.785.629	27,7%
* Codistribuição Nacionais	1.971.277	1,7%	2.204.600	1,6%	8.816.739	6,1%
Codistribuição Internacionais - Nacionais	316.077	0,3%	3.569.919	2,6%	4.848	0,0%
<b>Renda Total (R\$)</b>	<b>969.783.736</b>	<b>100,0%</b>	<b>1.260.372.943</b>	<b>100,0%</b>	<b>1.437.801.236</b>	<b>100,0%</b>
Distribuidoras Internacionais	741.696.636	76,5%	908.529.310	72,1%	1.042.076.560	72,5%
Distribuidoras Nacionais	225.446.941	23,2%	320.209.602	25,4%	395.710.067	27,5%
* Codistribuição Nacionais	17.437.139	1,8%	18.834.923	1,5%	80.307.326	5,6%
Codistribuição Internacionais - Nacionais	2.640.159	0,3%	31.634.031	2,5%	14.609	0,0%
<b>Ingressos Filmes Brasileiros</b>	<b>16.092.482</b>	<b>100,0%</b>	<b>25.687.247</b>	<b>100,0%</b>	<b>17.869.385</b>	<b>100,0%</b>
Distribuidoras Internacionais	10.181.381	63,3%	6.416.477	25,0%	5.363.547	30,0%
Distribuidoras Nacionais	5.595.024	34,8%	15.700.851	61,1%	12.500.990	70,0%
* Codistribuição Nacionais	1.971.277	12,2%	2.204.600	8,6%	8.816.739	49,3%
Codistribuição Internacionais - Nacionais	316.077	2,0%	3.569.919	13,9%	4.848	0,0%
<b>Renda Filmes Brasileiros (R\$)</b>	<b>131.936.274</b>	<b>100,0%</b>	<b>225.957.181</b>	<b>100,0%</b>	<b>163.270.076</b>	<b>100,0%</b>
Distribuidoras Internacionais	81.659.422	61,9%	55.330.341	24,5%	50.126.264	30,7%
Distribuidoras Nacionais	47.636.692	36,1%	138.992.809	61,5%	113.129.203	69,3%
* Codistribuição Nacionais	17.437.139	13,2%	18.834.923	8,3%	80.307.326	49,2%
Codistribuição Internacionais - Nacionais	2.640.159	2,0%	31.634.031	14,0%	14.609	0,0%
<b>Ingressos Filmes Estrangeiros</b>	<b>96.590.901</b>	<b>100,0%</b>	<b>109.149.353</b>	<b>100,0%</b>	<b>126.016.823</b>	<b>100,0%</b>
Distribuidoras Internacionais	75.810.070	78,5%	89.364.976	81,9%	98.732.184	78,3%
Distribuidoras Nacionais	20.780.831	21,5%	19.784.377	18,1%	27.284.639	21,7%
<b>Renda Filmes Estrangeiros (R\$)</b>	<b>837.847.462</b>	<b>100,0%</b>	<b>1.034.415.762</b>	<b>100,0%</b>	<b>1.274.531.160</b>	<b>100,0%</b>
Distribuidoras Internacionais	660.037.213	78,8%	853.198.969	82,5%	991.950.296	77,8%
Distribuidoras Nacionais	177.810.249	21,2%	181.216.793	17,5%	282.580.864	22,2%
<b>Lançamentos Totais</b>	<b>319</b>	<b>100,0%</b>	<b>303</b>	<b>100,0%</b>	<b>339</b>	<b>100,0%</b>
<b>Lançamentos Brasileiros</b>	<b>84</b>	<b>100,0%</b>	<b>75</b>	<b>100,0%</b>	<b>99</b>	<b>100,0%</b>
Distribuidoras Internacionais	11	13,1%	11	14,7%	10	10,1%
Distribuidoras Nacionais	72	85,7%	62	82,7%	89	89,9%
Codistribuição Nacionais	3	3,6%	3	4,0%	6	5,1%
Codistribuição Internacionais - Nacionais	1	1,2%	2	2,7%	0	0,0%
<b>Lançamentos Estrangeiros</b>	<b>235</b>	<b>100,0%</b>	<b>228</b>	<b>100,0%</b>	<b>240</b>	<b>100,0%</b>
Distribuidoras Internacionais	86	36,6%	83	36,4%	88	36,7%
Distribuidoras Nacionais	149	63,4%	145	63,6%	152	63,3%

Fonte: ANCINE / SAM.

### Comportamento do Mercado em 2011

O mercado das salas de exibição atingiu o seu ponto máximo de venda de ingressos em meados de julho, com o lançamento de “Harry Potter e as Relíquias da Morte – Parte 2”, que veio se somar aos lançamentos anteriores do brasileiro “Cilada.com” e da animação “Carros 2” (ver Tabela 2 e Gráfico 1). Outros dois picos atribuídos às distribuidoras nacionais aconteceram no início de março (lançamento de “Bruna Surfistinha”) e em meados de novembro (lançamento de “A Saga Crepúsculo: Amanhecer - Parte 1”).

Já o desempenho das distribuidoras internacionais manteve-se abaixo da média anual a partir do início de setembro, situação que se manteve praticamente até o fim do ano. Este fraco desempenho, que contrasta fortemente com o período que se estende do início de abril até o final de agosto, foi resultado da ausência de estreias de forte apelo para o público frequentador de cinemas. Ainda assim, as distribuidoras internacionais chegaram perto da marca de 2 milhões de ingressos vendidos por semana, em média.

**Tabela 2 - Ingressos vendidos por semana nas salas de exibição - 2011**

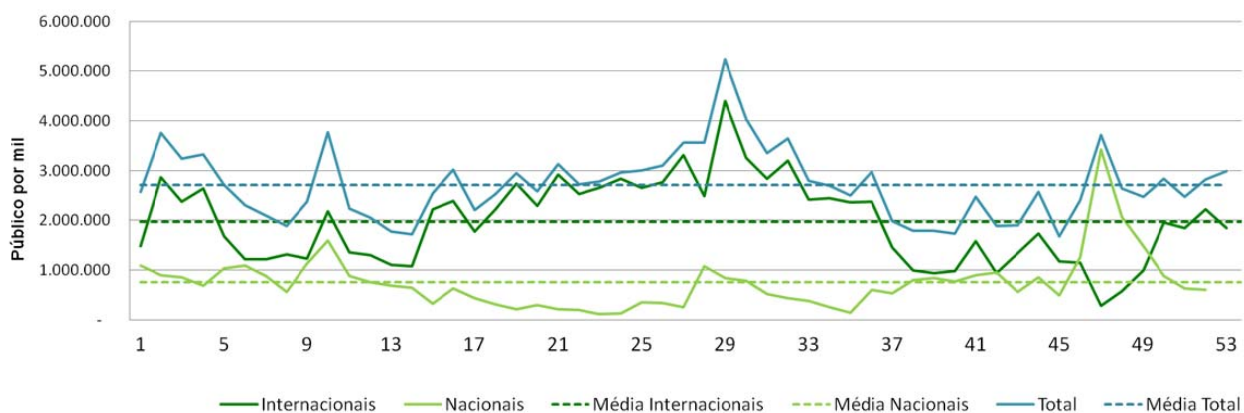
Semana	Início	Fim	Internacionais	Nacionais*	Codistribuição Internacionais-Nacionais	Total	Número de Estreias
1	31/12/2010	06/01/2011	1.476.570	1.095.992	-	2.572.562	4
2	07/01/2011	13/01/2011	2.863.284	896.585	-	3.759.869	5
3	14/01/2011	20/01/2011	2.377.476	859.012	44	3.236.532	5
4	21/01/2011	27/01/2011	2.636.782	683.118	78	3.319.978	7
5	28/01/2011	03/02/2011	1.674.039	1.036.771	66	2.710.876	7
6	04/02/2011	10/02/2011	1.214.017	1.090.845	-	2.304.862	5
7	11/02/2011	17/02/2011	1.223.425	877.341	-	2.100.766	6
8	18/02/2011	24/02/2011	1.318.553	566.037	-	1.884.590	3
9	25/02/2011	03/03/2011	1.237.027	1.131.765	-	2.368.792	6
10	04/03/2011	10/03/2011	2.176.247	1.592.321	-	3.768.568	5
11	11/03/2011	17/03/2011	1.352.555	882.195	-	2.234.750	6
12	18/03/2011	24/03/2011	1.305.019	750.870	-	2.055.889	8
13	25/03/2011	31/03/2011	1.099.909	681.658	-	1.781.567	7
14	01/04/2011	07/04/2011	1.074.428	639.685	-	1.714.113	4
15	08/04/2011	14/04/2011	2.227.816	319.454	40	2.547.310	4
16	15/04/2011	21/04/2011	2.390.875	624.197	19	3.015.091	5
17	22/04/2011	28/04/2011	1.777.744	430.001	-	2.207.745	7
18	29/04/2011	05/05/2011	2.216.345	313.634	-	2.529.979	7
19	06/05/2011	12/05/2011	2.738.913	208.044	1.269	2.948.226	6
20	13/05/2011	19/05/2011	2.294.838	295.567	419	2.590.824	10
21	20/05/2011	26/05/2011	2.921.620	208.003	420	3.130.043	5
22	27/05/2011	02/06/2011	2.533.856	193.521	1.326	2.728.703	6

Semana	Início	Fim	Internacionais	Nacionais*	Codistribuição Internacionais- Nacionais	Total	Número de Estreias
23	03/06/2011	09/06/2011	2.653.486	118.911	373	2.772.770	3
24	10/06/2011	16/06/2011	2.834.927	130.388	788	2.966.103	8
25	17/06/2011	23/06/2011	2.648.992	352.800	-	3.001.792	10
26	24/06/2011	30/06/2011	2.761.209	335.029	-	3.096.238	2
27	01/07/2011	07/07/2011	3.309.612	254.867	-	3.564.479	5
28	08/07/2011	14/07/2011	2.487.224	1.070.773	-	3.557.997	4
29	15/07/2011	21/07/2011	4.394.026	841.504	-	5.235.530	2
30	22/07/2011	28/07/2011	3.254.745	780.414	-	4.035.159	7
31	29/07/2011	04/08/2011	2.838.669	519.079	-	3.357.748	4
32	05/08/2011	11/08/2011	3.201.655	441.049	-	3.642.704	6
33	12/08/2011	18/08/2011	2.411.132	381.022	6	2.792.160	8
34	19/08/2011	25/08/2011	2.447.107	254.513	-	2.701.620	6
35	26/08/2011	01/09/2011	2.362.580	143.568	-	2.506.148	6
36	02/09/2011	08/09/2011	2.375.538	606.191	-	2.981.729	9
37	09/09/2011	15/09/2011	1.448.052	532.428	-	1.980.480	6
38	16/09/2011	22/09/2011	987.220	800.531	-	1.787.751	9
39	23/09/2011	29/09/2011	944.635	841.123	-	1.785.758	9
40	30/09/2011	06/10/2011	974.765	763.806	-	1.738.571	11
41	07/10/2011	13/10/2011	1.578.915	896.029	-	2.474.944	9
42	14/10/2011	20/10/2011	936.070	950.874	-	1.886.944	5
43	21/10/2011	27/10/2011	1.347.692	556.813	-	1.904.505	8
44	28/10/2011	03/11/2011	1.726.594	848.954	-	2.575.548	6
45	04/11/2011	10/11/2011	1.181.527	496.565	-	1.678.092	8
46	11/11/2011	17/11/2011	1.150.245	1.255.559	-	2.405.804	10
47	18/11/2011	24/11/2011	287.837	3.427.183	-	3.715.020	8
48	25/11/2011	01/12/2011	568.781	2.066.340	-	2.635.121	9
49	02/12/2011	08/12/2011	990.504	1.481.399	-	2.471.903	10
50	09/12/2011	15/12/2011	1.952.548	882.745	-	2.835.293	10
51	16/12/2011	22/12/2011	1.843.195	628.713	-	2.471.908	7
52	23/12/2011	29/12/2011	2.226.545	598.966	-	2.825.511	5
53	30/12/2011	05/01/2012	1.838.366	1.150.877	-	2.989.243	1
<b>Total</b>			<b>104.095.731</b>	<b>39.785.629</b>	<b>4.848</b>	<b>143.886.208</b>	<b>339</b>

\* Nesse valor estão contabilizadas as codistribuições entre empresas nacionais.

Fonte: ANCINE / SAM.

**Gráfico 1 – Ingressos vendidos por semana**



### Análise dos Lançamentos

Foram lançados durante o ano 339 filmes, dos quais 144, ou pouco mais de 40%, eram produções dos Estados Unidos. Contudo, estes tiveram 83% de todos os ingressos vendidos nas bilheterias. O número de títulos brasileiros lançados chegou a 99, ou quase 30% dos lançamentos, que ficaram com cerca de 12% dos ingressos vendidos. Os restantes 5% das bilheterias dividiram-se entre os demais países (ver Tabela 3).

Em termos do número de filmes lançados, aparece em terceiro lugar a França, com 31 títulos. Somados, os lançamentos de filmes europeus chegaram ao total de 67, ou cerca de 20% dos títulos lançados. Os lançamentos latinoamericanos atingiram o total de 15, com grande destaque para o cinema argentino, com 7 títulos.

A análise comparativa do lançamento dos filmes em função do número de salas apresentou elementos importantes. Vemos que 38 dos títulos brasileiros foram lançados em até 6 salas; somados aos 27 títulos lançados em 7 a 20 salas, temos um total de 65 filmes brasileiros (ou 66% do total dos lançamentos) lançados em 20 salas ou menos. No outro extremo, apenas 18 filmes brasileiros foram lançados em mais de 50 salas. Os filmes de Outros Países tiveram lançamentos semelhantes (ver Tabela 4).

Já com os filmes estadunidenses, ocorreu o oposto. Apenas 20 títulos, ou 14% do total, foram lançados em 20 salas ou menos. E nada menos que 112 filmes (77% do total) tiveram lançamentos em mais de 50 salas. Desses, 45 títulos foram lançados em mais de 250 salas e venderam mais de 90 milhões de ingressos, ou 78% da bilheteria total dos filmes estadunidenses no ano.

Vale notar que, no caso dos lançamentos maiores, em mais de 100 salas, o número médio de ingressos vendido por título não varia muito entre os filmes brasileiros e estadunidenses. Isso demonstra que a estratégia comercial nos lançamentos tem muita importância no resultado de bilheteria dos filmes, indicando a necessidade de se investir mais no lançamento dos nossos filmes.

**Tabela 3 – Número de Títulos Lançados no Brasil em 2011, por País de Origem**

País	Títulos Lançados	Público	%
EUA	144	116.347.091	83,13%
Brasil	99	17.264.408	12,34%
França	31	762.023	0,54%
Itália	8	118.214	0,08%
Argentina	7	569.100	0,41%
Alemanha	6	338.139	0,24%
Canadá	6	130.810	0,09%
Reino Unido	6	1.271.573	0,91%
Dinamarca	4	196.213	0,14%
Espanha	4	460.216	0,33%
Uruguai	3	30.337	0,02%
Austrália	3	1.860.316	1,33%
Peru	2	24.669	0,02%
Bélgica	2	213.863	0,15%
Sérvia e Montenegro	2	1.220	0,00%
Suíça	1	4.262	0,00%
Portugal	1	15.880	0,01%
Noruega	1	1.605	0,00%
China	1	26.235	0,02%
México	1	97.731	0,07%
Irã	1	998	0,00%
Israel	1	9.334	0,01%
Chile	1	1.148	0,00%
Japão	1	164.411	0,12%
México	1	16.477	0,01%
Coréia do Sul	1	19.408	0,01%
Holanda	1	11.687	0,01%
<b>Total</b>	<b>339</b>	<b>139.957.368</b>	<b>100,00%</b>

**Tabela 4 – Número de Salas no Lançamento dos Títulos Brasileiros, dos EUA e de Outros Países**

Salas	Títulos			% Títulos			Público			% Público			Público / Título		
	Brasil	EUA	Outros	Brasil	EUA	Outros	Brasil	EUA	Outros	Brasil	EUA	Outros	Brasil	EUA	Outros
De 1 a 6	38	8	42	38,4%	5,6%	43,8%	44.292	40.281	410.167	0,3%	0,0%	6,5%	1.166	5.035	9.766
De 7 a 20	27	12	31	27,3%	8,3%	32,3%	245.920	283.023	1.120.209	1,4%	0,2%	17,7%	9.108	23.585	36.136
De 21 a 50	15	12	14	15,2%	8,3%	14,6%	433.884	667.077	633.756	2,5%	0,6%	10,0%	28.926	55.590	45.268
De 51 a 100	2	21	2	2,0%	14,6%	2,1%	56.025	2.766.658	581.787	0,3%	2,4%	9,2%	28.013	131.746	290.894
De 101 a 150	3	19	0	3,0%	13,2%	0,0%	637.529	6.681.333	-	3,7%	5,7%	0,0%	212.510	351.649	-
De 151 a 250	6	27	3	6,1%	18,8%	3,1%	2.499.818	15.211.020	1.519.153	14,5%	13,1%	23,9%	416.636	563.371	506.384
Mais de 250	7	45	3	7,1%	31,3%	3,1%	13.346.940	90.697.699	2.080.797	77,3%	78,0%	32,8%	1.906.706	2.015.504	693.599
Não informado	1	0	1	1,0%	0,0%	1,0%	ND	0	ND	ND	0	ND	ND	0	ND
<b>Total</b>	<b>99</b>	<b>144</b>	<b>96</b>	<b>100,0%</b>	<b>100,0%</b>	<b>100,0%</b>	<b>17.264.408</b>	<b>116.347.091</b>	<b>6.345.869</b>	<b>100,0%</b>	<b>100,0%</b>	<b>100,0%</b>	<b>174.388</b>	<b>807.966</b>	<b>66.103</b>



## Desempenho das Distribuidoras

As cinco companhias internacionais que atuaram no Brasil em 2011 lançaram um total de 98 títulos, entre os quais 10 brasileiros. A Paramount/Universal, com 28 filmes lançados, superou os 30 milhões de ingressos vendidos em 2011, que correspondem a mais de 20% do total. Em seguida vieram a Fox, a Sony e a Warner (ver Tabela 5).

A Paris Filmes, primeira colocada entre as nacionais, teve a 5ª maior bilheteria acumulada do ano, com o lançamento de 23 títulos (sendo 3 brasileiros), entre os quais “A Saga Crepúsculo: Amanhecer - Parte 1”, maior bilheteria do ano. Ainda entre as nacionais, a Imagem ficou com a 7ª colocação, com 31 lançamentos (sendo 1 em codistribuição com a Riofilme) e mais de 11,6 milhões de ingressos vendidos. Destes, 8 lançamentos e cerca de 4 milhões de ingressos correspondem a títulos brasileiros (ver Tabelas 5 e 6).

A maior distribuidora exclusiva de filmes brasileiros, em termos de resultados de bilheteria, foi a Downtown, com 9 títulos lançados (sendo 4 em parceria com a Riofilme e 1 em parceria com a Paris) e cerca de 6,6 milhões de ingressos vendidos.

**Tabela 5 – Títulos Exibidos e Lançados, Ingressos Vendidos e Renda de Bilheteria por Distribuidora – 2011**

Distribuidora	Total			
	Títulos Exibidos	Títulos Lançados	Público	Renda
Paramount/Universal	38	28	<b>30.546.460</b>	310.749.870,65
Fox	29	21	<b>23.162.454</b>	223.011.630,29
Sony (Columbia)	43	17	<b>19.641.243</b>	194.816.012,35
Warner	37	21	<b>18.135.996</b>	184.786.523,00
Paris (SM)	36	23	<b>13.801.567</b>	136.992.869,42
Disney	12	11	<b>12.609.578</b>	128.712.523,50
Imagem (Wmix)	41	30	<b>9.479.665</b>	97.502.872,96
Downtown (Freespirit) / Riofilme	4	4	<b>3.412.319</b>	31.656.665,01
Playarte	27	17	<b>3.198.069</b>	34.889.627,42
Downtown (Freespirit) / Paris (SM)	1	1	<b>3.095.894</b>	27.528.799,60
Imagem (Wmix) / Riofilme	1	1	<b>2.166.461</b>	19.965.570,50
Califórnia (Antonio Fernandes)	18	14	<b>1.361.724</b>	15.997.007,12
Imovision (Tag Cultural/Reserva Nacional)	62	32	<b>1.011.744</b>	10.687.830,97
Vinny filmes	5	5	<b>828.408</b>	7.919.553,22
Europa (Cannes) / Riofilme	1	0	<b>142.065</b>	1.156.290,59
Raiz Filmes	13	3	<b>139.728</b>	402.891,87
Zazen	1	0	<b>124.737</b>	1.153.752,66
Europa (Cannes)	19	6	<b>117.211</b>	1.076.786,19
Serendip	9	5	<b>110.142</b>	1.161.600,33

Distribuidora	Total			
	Títulos Exibidos	Títulos Lançados	Público	Renda
Filmes do Estação	8	4	95.061	872.082,47
Downtown (Freespirit)	4	4	86.542	757.359,31
Espaço Filmes (Spectateur)	11	10	78.420	788.360,10
Pandora (Providence)	25	6	65.255	573.717,42
Mobz	2	2	47.314	905.526,44
Panda	5	4	41.940	174.186,52
Filmes da Mostra	12	3	41.225	401.976,86
Ab Filmes	7	4	39.523	396.605,06
Esfera produções	2	2	33.556	371.998,21
Pipa	6	6	32.076	253.390,91
Cinemark Brasil	2	2	30.619	429.087,00
Vitrine Filmes	17	13	26.821	210.125,76
Polifilmes	10	7	26.598	234.996,46
Petrini	3	3	24.842	210.209,39
Lume	6	6	24.510	215.937,11
Copacabana Filmes	3	1	20.838	179.279,43
Accorde Audiovisuais	1	0	16.611	46.176,00
Videofilmes	5	4	10.458	97.865,32
Bonfilm	2	1	10.110	93.444,58
Leão Filmes	1	1	9.993	15.359,56
Schürmann	1	1	9.821	101.249,85
Imax (Cinearte Pompéia)	2	1	9.589	194.906,50
Sony (Columbia) / Riofilme	1	0	4.783	14.447,50
Gávea Filmes (De Felippes)	2	1	4.025	29.083,70
<b>Total - Distribuidoras Internacionais</b>	<b>159</b>	<b>98</b>	<b>104.095.731</b>	<b>1.042.076.559,79</b>
<b>Total - Distribuidoras Nacionais</b>	<b>393</b>	<b>241</b>	<b>39.785.629</b>	<b>395.710.067,35</b>
<b>Total - Codistribuição Nacionais</b>	<b>7</b>	<b>6</b>	<b>8.816.739</b>	<b>80.307.325,70</b>
<b>Total - Codistribuição Internacionais - Nacionais</b>	<b>2</b>	<b>0</b>	<b>4.848</b>	<b>14.608,50</b>
<b>Total Geral</b>	<b>554</b>	<b>339</b>	<b>143.886.208</b>	<b>1.437.801.235,64</b>

**Tabela 6 – Títulos Brasileiros Exibidos e Lançados, Ingressos Vendidos e Renda de Bilheteria por Distribuidora - 2011**

Distribuidora	Total			
	Títulos Exibidos	Títulos Lançados	Público	Renda
Downtown (Freespirit) / Riofilme	4	4	<b>3.412.319</b>	31.656.665,01
Downtown (Freespirit) / Paris (SM)	1	1	<b>3.095.894</b>	27.528.799,60
Fox	7	4	<b>2.184.477</b>	20.555.805,31
Imagem (Wmix) / Riofilme	1	1	<b>2.166.461</b>	19.965.570,50
Paramount/Universal	5	2	<b>1.881.799</b>	17.901.351,00
Imagem (Wmix)	9	7	<b>1.838.363</b>	17.281.720,41
Disney	1	1	<b>1.190.855</b>	10.719.147,00
Paris (SM)	3	3	<b>912.676</b>	8.288.698,51
Europa (Cannes) / Riofilme	1	-	<b>142.065</b>	1.156.290,59
Raiz Filmes	13	3	<b>139.728</b>	402.891,87
Zazen	1	-	<b>124.737</b>	1.153.752,66
Playarte	4	1	<b>115.807</b>	1.035.570,84
Downtown (Freespirit)	4	4	<b>86.542</b>	757.359,31
Espaço Filmes (Spectateur)	11	10	<b>78.420</b>	788.360,10
Filmes do Estação	2	2	<b>74.976</b>	650.882,72
Warner	4	2	<b>59.684</b>	549.628,00
Sony (Columbia)	10	1	<b>46.732</b>	400.332,84
Imovision (Tag Cultural/Reserva Nacional)	7	2	<b>42.866</b>	474.712,00
Europa (Cannes)	7	2	<b>36.195</b>	268.388,11
Panda	3	2	<b>34.007</b>	109.342,68
Pipa	5	5	<b>30.959</b>	244.316,91
Polifilmes	10	7	<b>26.598</b>	234.996,46
Vitrine Filmes	16	12	<b>25.123</b>	198.188,80
Cinemark Brasil	1	1	<b>21.842</b>	291.939,00
Copacabana Filmes	3	1	<b>20.838</b>	179.279,43
Accorde Audiovisuais	1	-	<b>16.611</b>	46.176,00
Pandora (Providence)	6	3	<b>13.126</b>	93.828,03
Videofilmes	5	4	<b>10.458</b>	97.865,32
Leão Filmes	1	1	<b>9.993</b>	15.359,56
Schürmann	1	1	<b>9.821</b>	101.249,85
Sony (Columbia) / Riofilme	1	-	<b>4.783</b>	14.447,50
Ab Filmes	1	1	<b>4.268</b>	43.090,91
Gávea Filmes (De Felippes)	2	1	<b>4.025</b>	29.083,70
Formosa filmes	1	1	<b>1.370</b>	11.170,55

Distribuidora	Total			
	Títulos Exibidos	Títulos Lançados	Público	Renda
Bras Filmes	1	-	<b>1.330</b>	3.198,00
Okna Produções	2	2	<b>1.292</b>	8.316,00
Miração Filmes	1	1	<b>830</b>	3.234,59
Business Telecom	1	1	<b>781</b>	3.860,05
TVA2	1	1	<b>251</b>	1.745,05
Carioca	1	1	<b>173</b>	1.415,00
Califórnia (Antonio Fernandes)	1	1	<b>136</b>	885,00
Sony (Columbia) / Downtown (Freespirit)	1	-	<b>65</b>	161,00
Enquadramento Produções	1	1	<b>55</b>	350,00
Caliban	1	-	<b>54</b>	650,35
Zéfiro Produções	1	1	-	-
<b>Total - Distribuidoras Internacionais</b>	<b>27</b>	<b>10</b>	<b>5.363.547</b>	<b>50.126.264,15</b>
<b>Total - Distribuidoras Nacionais</b>	<b>135</b>	<b>89</b>	<b>12.500.990</b>	<b>113.129.203,47</b>
<b>Total - Codistribuição Nacionais</b>	<b>7</b>	<b>9</b>	<b>8.816.739</b>	<b>80.307.325,70</b>
<b>Total - Codistribuição Internacionais - Nacionais</b>	<b>2</b>	<b>-</b>	<b>4.848</b>	<b>14.608,50</b>
<b>Total Geral</b>	<b>164</b>	<b>99</b>	<b>17.869.385</b>	<b>163.270.076,12</b>