

# 9月の天候

平成16年9月の特徴：

- 台風第18号が九州北部に上陸後、日本海を北上、各地で記録的な暴風となったほか、大雨、高潮により甚大な被害が発生した。また、台風第21号が九州南部に上陸後、西日本、東日本、北日本を縦断、各地で大雨による甚大な被害が発生した。1月から9月までの台風上陸数は8個で、すでに1951年の統計開始以来の年間上陸数最多記録となっている。
- ほぼ全国的に厳しい残暑となった。年間の真夏日日数は、春以降高温となりやすかったことから、9月末時点で、東京で70日、大阪で93日、熊本で105日となるなど12地点で記録を更新している。

## 1 概況

上旬と下旬を中心に前線や台風の影響を受けたため、ほぼ全国的に曇りや雨の日が多かった。一方、太平洋高気圧が平年に比べ北に位置したことにより寒気の南下は少なく、南西諸島を除き高温となり残暑が厳しかった。

上旬は台風第18号が沖縄本島付近を通過、長崎県に上陸した後、日本海を北上したため、西日本や南西諸島を中心に大雨となり、各地で記録的な暴風となった。下旬末には台風第21号が南西諸島に接近後、鹿児島県に上陸し、西日本、東日本、北日本を縦断するコースを通ったため、各地で大雨や暴風となった。

## 2 気温、降水量、日照時間等の気候統計値

### (1) 平均気温

ほぼ全国的に平年を上回り、北海道オホーツク海側と東北地方の日本海側から九州地方にかけての広い範囲で平年を1℃以上上回った。9月の真夏日（日最高気温30℃以上）の日数は、東日本と西日本で平年を上回ったところが多く、8月までの真夏日の日数と合わせて、東京、大阪、熊本など12地点で年間の真夏日の日数の最大値を更新し、5地点で1位タイとなった。

### (2) 降水量

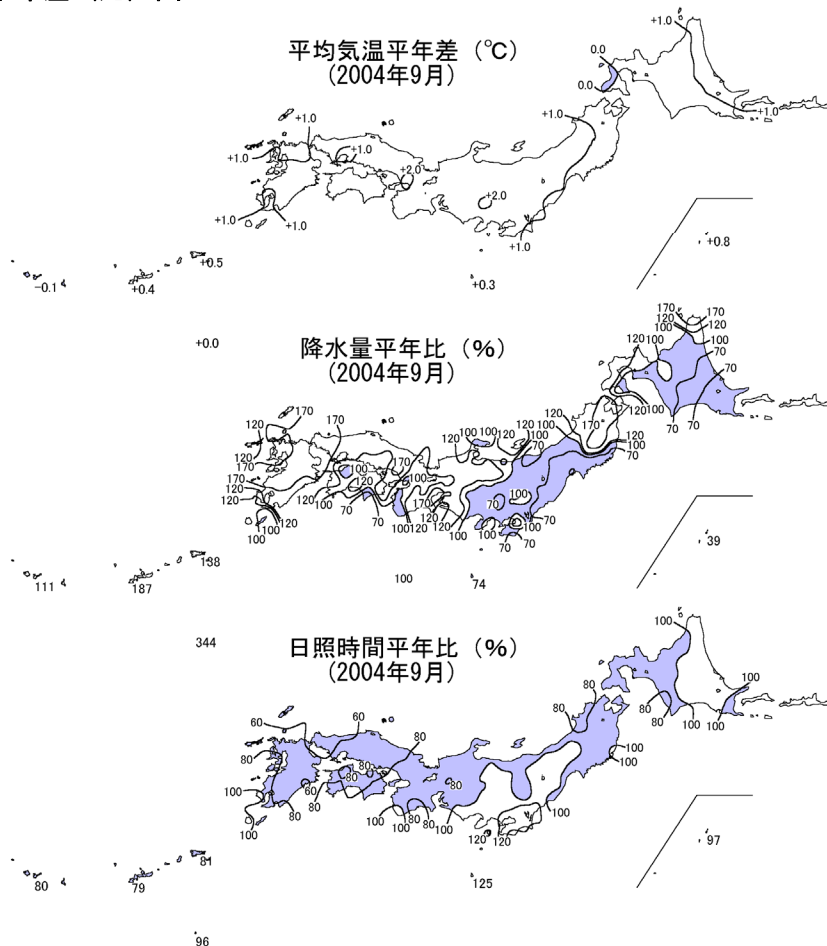
東北地方北部と東海地方から南西諸島にかけては平年を上回り、平年の170%以上となったところがあった。厳原（長崎県）では9月の月降水量の最大値を更新した。一方、北海道と東北地方南部から東日本にかけては平年を下回ったところが多く、白河（福島県）では月降水量の最小値を更新した。

### (3) 日照時間

北日本の一部と西日本では平年を下回った。中国、九州地方では平年の80%以下となったところが多く、浜田（島根県）、山口（山口県）、厳原（長崎県）、延岡（宮崎県）、人吉（熊本県）では9月の月間日照時間の最小値を更新した。一方、関東地方では、平年の120%以上となったところがあった。

（注）基礎となるデータは全国の気象台・測候所等での観測値で、観測所数は153地点である。このうち、極値・順位の統計は移転などによる影響がなく過去10年以上継続して観測している地点を対象としており、地点数は、気温が150地点、降水量が152地点、日照時間が153地点である。

## 2004年9月の平年差（比）図



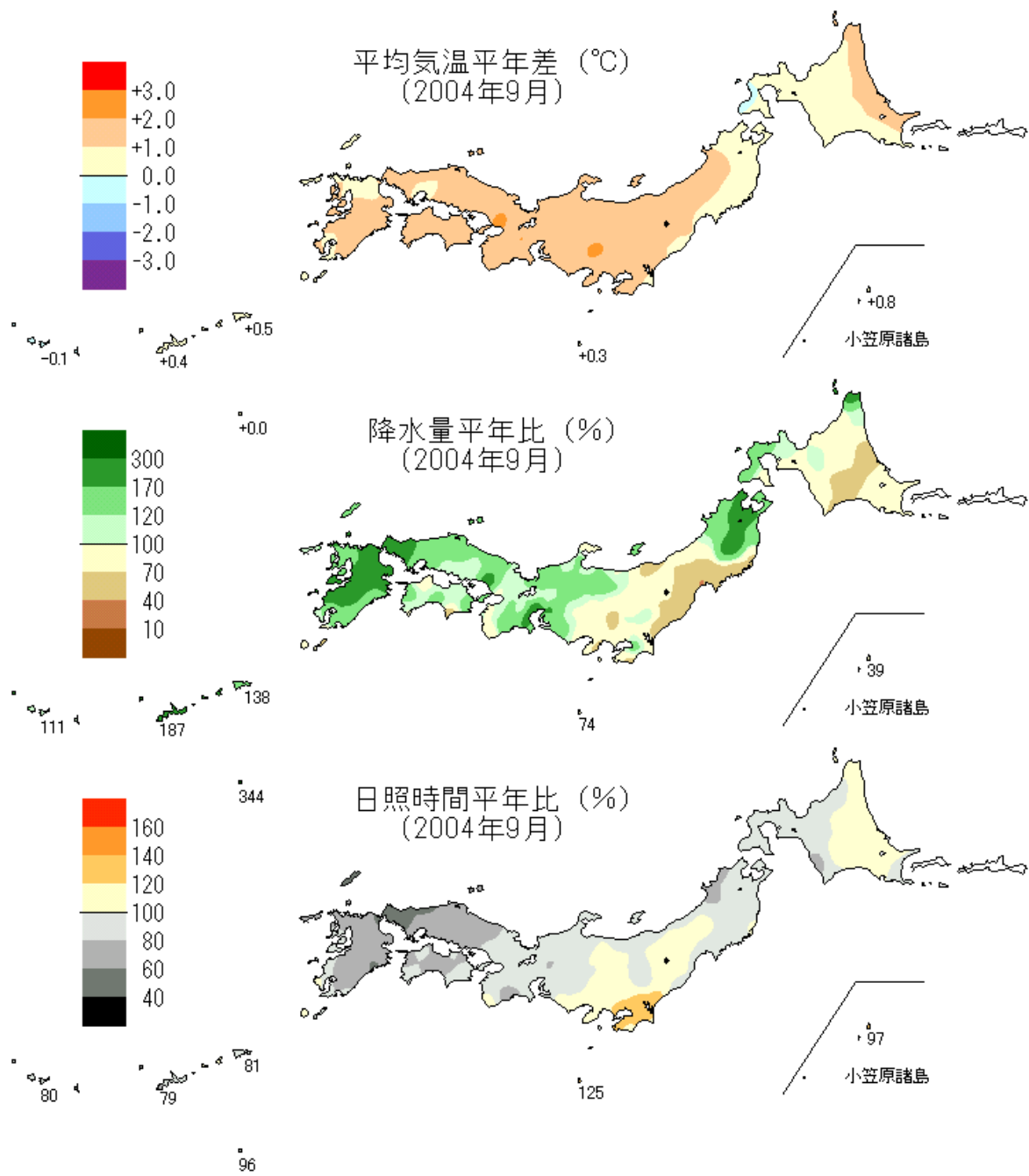
注) 陰影の部分は、平年値より低い（少ない）地域を示す。

## 月平均気温、月降水量、月間日照時間の地域平均平年差（比）と階級（2004年9月）

	気温 平年差 ℃ (階級)	降水量 平年比 % (階級)	日照時間 平年比 % (階級)		気温 平年差 ℃ (階級)	降水量 平年比 % (階級)	日照時間 平年比 % (階級)			
北日本	0.8 (+)	96 (0)	95 (-)	北海道	0.7 (+)	94 (0)	96 (0)			
		日 113 (+)	日 97 (-)			日 112 (0)	日 96 (-)			
		太 81 (-)	太 94 (0)			オ 77 (0)	オ 106 (0)			
東日本	1.6 (+)*	109 (0)	100 (0)	東北	1.0 (+)	98 (0)	94 (-)			
		日 120 (+)	日 89 (-)			日 116 (+)	日 98 (-)			
		太 106 (0)	太 103 (0)			太 86 (-)	太 92 (-)			
西日本	1.3 (+)	143 (+)	76 (-)*	関東甲信	1.6 (+)*	91 (0)	108 (0)			
		日 172 (+)*	日 69 (-)*			北陸	1.7 (+)*	120 (+)	89 (-)	
		太 119 (+)	太 82 (-)*					東海	1.7 (+)*	127 (+)
南西諸島	0.2 (0)	173 (+)*	81 (-)*	近畿	1.7 (+)*					113 (+)
		中国	1.4 (+)			140 (+)	67 (-)*			日 108 (0)
						陰 156 (+)	陰 66 (-)*	太 116 (+)	太 90 (-)	
陽 122 (+)	陽 68 (-)*									
四国	1.4 (+)*	105 (0)	82 (-)*	九州北部	1.0 (+)	190 (+)*	68 (-)*			
		九州南部	0.9 (+)			140 (+)	85 (-)	本 1.0 (+)	本 134 (+)	本 83 (-)
						本 1.0 (+)	本 134 (+)			
奄 0.5 (+)	奄 166 (+)			奄 92 (-)						
		沖縄	0.1 (0)		176 (+)*			76 (-)*		

階級表示 (-):低い(少ない) (0):平年並 (+):高い(多い)  
 (\*)はかなり低い(少ない)、かなり高い(多い)を表す

地域表示 日:日本海側 陰:山陰 本:本土(九州南部)  
 オ:オホーツク海側 陽:山陽 奄:奄美  
 太:太平洋側



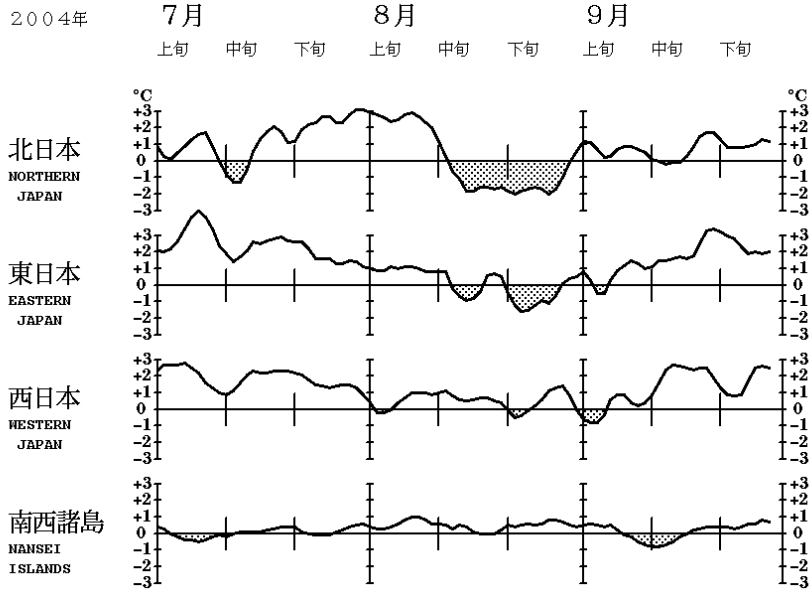
### 3 旬別の天候経過

**上 旬**：前半は本州上を前線がゆっくり南下し、東・西日本や南西諸島では曇りや雨の日が多く、局地的に大雨となったが、北日本では晴れた日が多かった。その後、大型で強い台風第 18 号が 5 日に沖縄本島付近を通過、7 日に長崎県に上陸した後、日本海を北上したため、西日本や南西諸島を中心に大雨となり、各地で記録的な暴風となった。**旬平均気温**は、北日本で高いほかは平年並だった。**旬降水量**は、北日本で少なく、東日本日本海側と西日本太平洋側で平年並のほかは多かった。**旬日照時間**は、北日本で平年並のほかは少なかった。

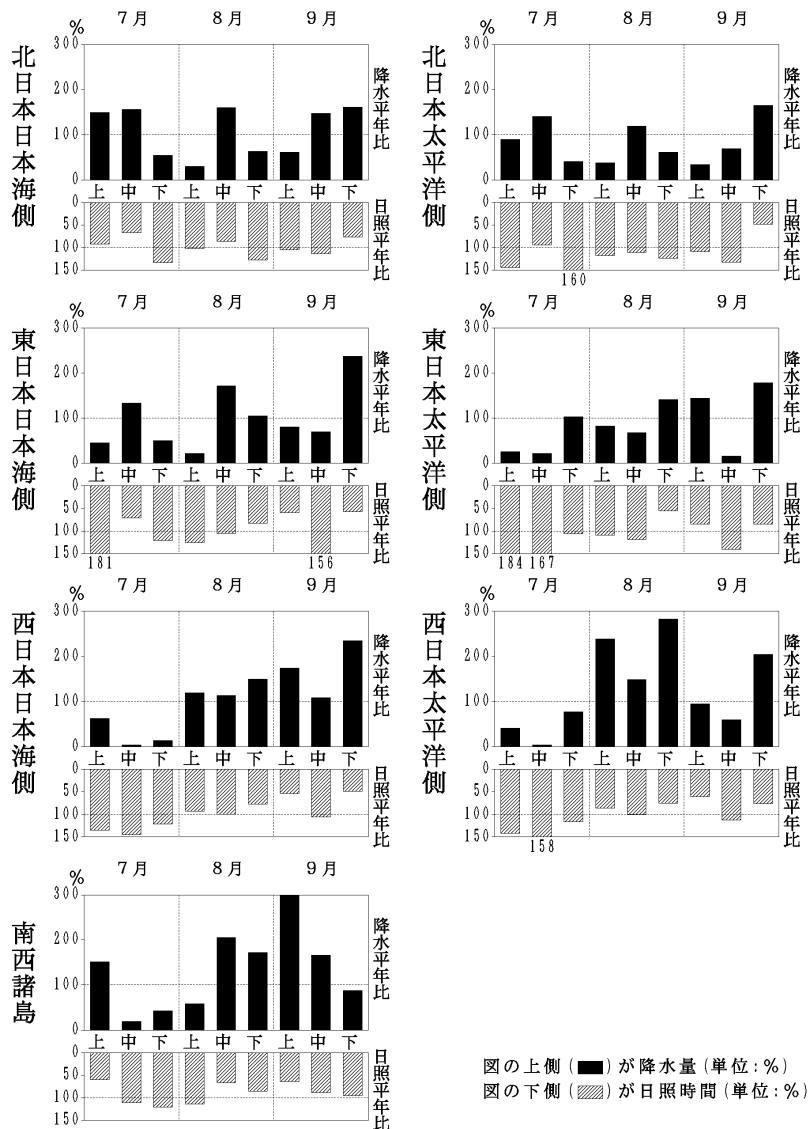
**中 旬**：天気は数日の周期で変化し、高気圧に覆われ晴れた日が多かったものの、13～14 日にかけて低気圧や前線の影響でほぼ全国的に雨が降り、西日本では上空に強い寒気が入って大気の状態が不安定となり局地的な大雨の降る日もあった。南西諸島では中頃まで台風第 20 号や南からの暖かい湿った空気の影響で曇りや雨の日が多かった。**旬平均気温**は、東・西日本で高く、北日本、南西諸島で平年並だった。**旬降水量**は、北日本日本海側と南西諸島で多く、東日本太平洋側で少なかったほかは平年並だった。**旬日照時間**は、南西諸島で少なく、西日本日本海側で平年並だったほかは多かった。

**下 旬**：高気圧に覆われ晴れる日もあったが、前線や台風の影響を受けほぼ全国的に曇りや雨の日が多かった。下旬後半には台風第 21 号が南西諸島に接近、29 日に鹿児島県に上陸後、西日本、東日本、北日本を縦断するコースを通ったため各地で大雨や暴風となった。**旬平均気温**は、全国で高かった。**旬降水量**は、南西諸島で平年並のほかは多かった。**旬日照時間**は、南西諸島で平年並のほかは少なかった。

### 地域平均気温平年差の経過（5日移動平均）

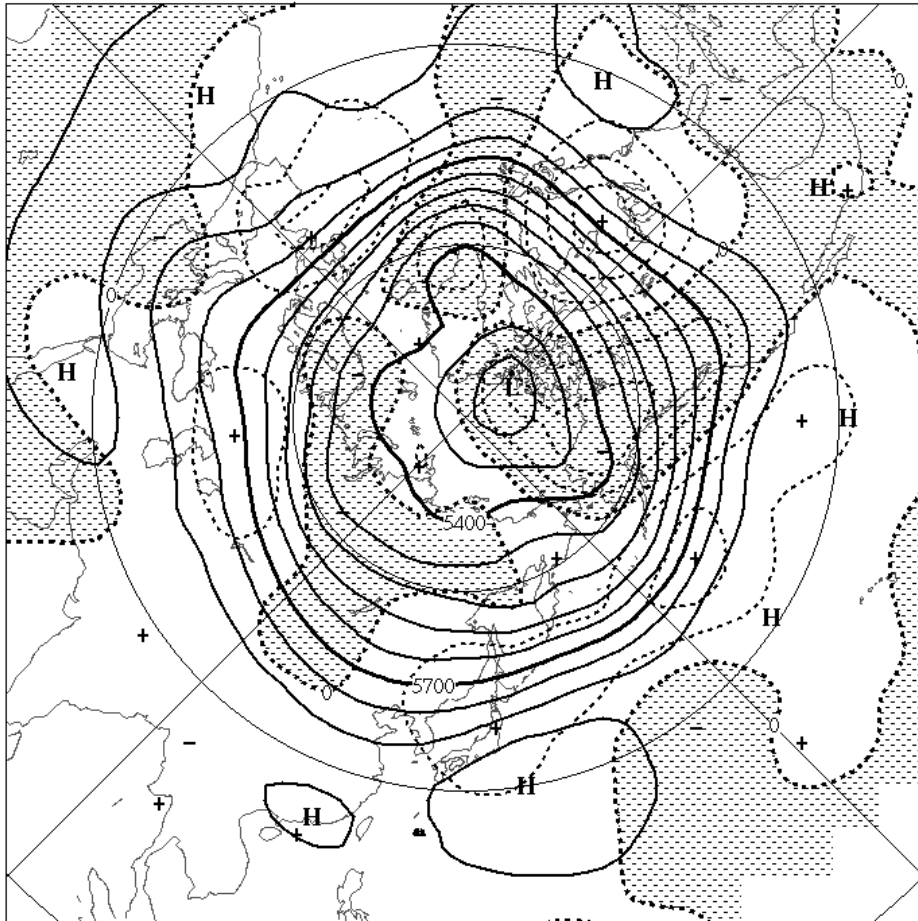


### 旬降水量および旬日照時間の地域平均平年比の時系列



## 4 大気の流れの特徴

**500hPa 天気図：**日本付近を含む極東の中・高緯度はほぼ正偏差に覆われ、太平洋高気圧は平年に比べ北へ位置した。このため、秋雨前線が平年より北の本州付近で停滞することが多く、また北偏した高気圧の縁辺に沿って台風第18号、第21号が日本へ接近、上陸した。



2004年9月の500hPa高度・偏差（等値線間隔 実況（実線）60m、偏差（破線）30m）  
陰影域は負偏差

## 5 全国の2004年9月の気候表

地点名	平均気温(平年差) 階級			降水量(平年比)階級		降水日数 ≥1mm	日照時間(平年比) 階級			
	(°C)	(°C)		(mm)	(%)		(h)	(%)		
札幌	18.4	(+0.8)	+	126.5	(92)	○	11	150.1	(94)	○
稚内	17.8	(+1.2)	+*	209.5	(176)	+*	10	193.8	(110)	○
北見枝幸	17.2	(+1.4)	+*	154.5	(106)	+	10	175.9	(109)	○
旭川	16.3	(+0.7)	+	119.0	(88)	○	10	151.2	(101)	○
留萌	16.9	(+0.3)	+	108.0	(75)	○	12	161.2	(93)	-
羽幌	17.2	(+0.6)	+	119.5	(79)	○	13	165.9	(94)	-
岩見沢	17.1	(+0.4)	+	137.0	(108)	○	9	154.5	(92)	-
倶知安	16.1	(+0.4)	+	143.0	(107)	○	12	143.3	(97)	○
小樽	17.7	(+0.2)	+	153.0	(122)	+	11	165.6	(100)	○
寿都	17.7	(+0.1)	○	181.0	(133)	+	12	149.0	(93)	-
網走	17.4	(+1.4)	+*	80.0	(73)	-	8	171.8	(105)	○
紋別	17.4	(+1.6)	+*	71.5	(57)	-	7	166.9	(104)	○
雄武	16.6	(+1.4)	+*	96.0	(72)	○	9	174.8	(107)	○
釧路	16.2	(+0.8)	+	114.5	(75)	-	10	152.0	(104)	○
根室	16.5	(+1.0)	+	124.5	(76)	○	11	125.5	(86)	-
帯広	16.7	(+0.7)	+	91.5	(65)	○	12	149.1	(106)	○
広尾	16.6	(+0.9)	+	169.5	(65)	-	12	130.9	(96)	○
室蘭	17.9	(0.0)	○	157.0	(90)	○	13	146.7	(88)	-
苫小牧	17.2	(+0.1)	○	125.5	(72)	-	11	139.8	(91)	-
浦河	17.5	(+0.5)	+	142.0	(100)	○	11	125.8	(76)	-
函館	18.5	(+0.6)	+	158.5	(92)	○	13	132.4	(84)	-
江差	18.8	(-0.1)	○	195.5	(136)	+	12	137.1	(85)	-
青森	19.6	(+0.7)	+	271.5	(227)	+*	9	150.8	(94)	-
深浦	19.3	(+0.2)	○	238.5	(136)	+	12	122.4	(79)	-*
むつ	18.4	(+0.4)	+	261.5	(151)	+	12	121.1	(84)	-
八戸	19.5	(+0.9)	+	275.5	(164)	+*	11	125.1	(87)	-
秋田	21.1	(+1.2)	+	215.5	(121)	+	13	123.4	(80)	-*
盛岡	19.3	(+1.0)	+	284.0	(180)	+*	15	99.6	(81)	-
大船渡	19.9	(+0.6)	+	119.5	(55)	-	11	106.3	(89)	-
宮古	19.4	(+0.8)	+	156.5	(68)	-	8	123.9	(101)	○
仙台	21.2	(+0.8)	+	85.0	(39)	-	8	109.1	(91)	○
石巻	20.5	(+0.6)	+	67.5	(41)	-*	9	107.9	(81)	-
山形	21.6	(+1.9)	+	85.5	(64)	-	10	141.0	(112)	+
新庄	20.6	(+1.6)	+	106.0	(69)	-	16	126.6	(113)	+
酒田	22.2	(+1.7)	+	177.0	(95)	○	16	135.7	(91)	-
福島	21.8	(+1.1)	+	80.0	(47)	-	13	113.7	(101)	○
若松	21.5	(+1.6)	+	132.5	(99)	○	12	145.1	(116)	+
白河	20.4	(+1.3)	+	143.5	(66)	-	16	119.7	(108)	○
小名浜	22.0	(+0.7)	+	97.5	(47)	-	10	132.2	(98)	○
水戸	22.8	(+1.4)	+	114.0	(59)	-	9	146.0	(123)	+
館野(つくば)	23.2	(+1.7)	+*	165.5	(89)	○	9	154.4	(133)	+
宇都宮	23.1	(+1.7)	+*	270.0	(115)	○	11	106.9	(96)	○
日光	16.0	(+1.4)	+	264.5	(74)	-	17	86.2	(88)	○

地点名	平均気温(平年差) 階級			降水量(平年比)階級			降水日数 ≥1mm	日照時間(平年比) 階級		
	(°C)	(°C)		(mm)	(%)			(h)	(%)	
前橋	23.4	(+1.5)	+*	199.0	(93)	○	13	119.8	(103)	○
熊谷	24.1	(+1.8)	+*	221.5	(106)	○	11	119.4	(105)	○
秩父	22.3	(+1.6)	+*	100.0	(41)	—	12	98.7	(100)	○
東京	25.1	(+1.6)	+	195.0	(94)	○	12	140.0	(124)	+
大島	24.4	(+1.7)	+*	265.0	(71)	—	15	126.9	(97)	○
八丈島	25.3	(+0.3)	○	266.5	(73)	○	16	177.6	(125)	+*
父島	28.2	(+0.8)	+*	42.0	(39)	—	11	207.1	(97)	○
千葉	24.7	(+1.7)	+*	266.0	(141)	+	10	151.5	(124)	+
銚子	23.1	(+0.2)	○	189.5	(84)	○	10	175.7	(120)	+
館山	24.9	(+1.8)	+*	172.5	(78)	○	10	168.2)	(117)	+
勝浦	23.9	(+1.1)	+	149.5	(60)	—	9	178.8	(118)	+
横浜	24.6	(+1.7)	+*	176.5	(76)	○	11	157.2	(125)	+
長野	21.7	(+1.6)	+	200.5	(154)	+	14	141.0	(107)	○
松本	21.5	(+2.0)	+*	210.0	(129)	+	16	139.5	(101)	○
諏訪	20.8	(+1.8)	+*	179.0	(88)	○	13	136.5	(98)	○
軽井沢	17.6	(+1.7)	+*	185.5	(95)	○	10	129.1	(117)	+
飯田	22.2	(+1.8)	+*	231.0	(99)	○	13	117.9	(86)	—
甲府	24.4	(+2.2)	+*	155.0	(81)	○	7	149.2	(111)	+
河口湖	19.8	(+1.9)	+*	224.5	(88)	○	12	116.3	(104)	○
静岡	25.4	(+1.6)	+*	289.0	(95)	○	16	159.1	(113)	+
浜松	25.4	(+1.7)	+*	388.5	(148)	+	15	157.2	(102)	○
御前崎	25.6	(+1.8)	+*	257.0	(99)	○	15	172.3	(104)	○
三島	25.1	(+1.9)	+*	198.0	(79)	○	14	158.6	(115)	+
石廊崎	24.9	(+1.4)	+*	159.5	(73)	○	14	174.6	(104)	○
網代	24.4	(+1.6)	+*	151.0	(58)	—	14	137.6	(108)	+
名古屋	25.0	(+1.6)	+*	450.5	(180)	+*	15	127.9	(90)	—
伊良湖	25.5)	(+1.8)	+*	250.5	(98)	○	13	131.0)	(81)	—*
岐阜	25.0	(+1.5)	+*	268.0	(100)	○	17	117.8	(78)	—*
高山	21.0	(+1.9)	+*	414.5	(161)	+	20	108.8	(91)	—
津	25.2	(+1.8)	+*	583.0	(203)	+*	13	135.1	(94)	○
上野	23.9	(+2.1)	+*	183.5	(98)	○	13	120.6	(95)	○
尾鷲	24.8	(+1.6)	+*	1197.5	(167)	+*	18	86.4)	(70)	—*
四日市	24.1	(+1.2)	+	556.5	(212)	+*	14	127.5	(90)	—
新潟	23.6	(+1.6)	+	109.0	(67)	—	14	141.0	(96)	○
相川	22.9	(+1.2)	+	212.5	(146)	+	14	143.6	(94)	○
高田	23.3	(+1.7)	+*	210.5	(98)	○	18	117.5	(95)	○
富山	23.6	(+1.8)	+*	255.5	(111)	○	16	112.9	(86)	—
伏木	23.4	(+1.3)	+	289.5	(130)	+	16	117.5	(86)	—
金沢	24.2	(+2.0)	+*	269.5	(111)	○	16	120.7	(85)	—
輪島	22.9	(+1.7)	+*	223.5	(91)	○	16	113.2	(81)	—



地点名	平均気温(平年差) 階級			降水量(平年比)階級			降水日数 ≥1mm	日照時間(平年比) 階級		
	(°C)	(°C)		(mm)	(%)			(h)	(%)	
福井	24.1	(+1.8)	+	342.5	(162)	+	14	118.5	(85)	-
	敦賀	24.7	(+1.8)	+	336.0	(163)	+	14	124.8	(91)
彦根	24.3	(+1.6)	+	175.5	(90)	○	13	133.5	(88)	-
京都	25.3	(+1.7)	+	210.5	(103)	○	14	111.6	(86)	-
	舞鶴	23.9	(+1.8)	+	233.0	(101)	○	15	109.5	(85)
大阪	26.2	(+1.8)	+	202.5	(116)	+	12	136.1)	(91)	-
神戸	26.3	(+2.5)	+	151.5	(88)	○	7	127.0	(87)	-
	豊岡	23.6	(+1.8)	+	317.5	(132)	+	19	95.7	(80)
姫路	24.8	(+1.8)	+	342.5	(191)	+	13	125.6	(85)	-
	洲本	24.0)	(+1.1)	+	282.0)	(126)	○	11)	126.3)	(81)
奈良	24.1	(+1.7)	+	224.5	(132)	+	13	129.1	(88)	-
和歌山	25.8	(+1.7)	+	196.0	(94)	○	9	155.9	(96)	○
	潮岬	25.7	(+1.7)	+	244.5	(74)	○	11	169.0)	(104)
岡山	25.4	(+1.7)	+	162.5	(101)	+	12	106.3	(69)	-*
	津山	23.2	(+1.9)	+	235.0	(113)	+	15	92.9	(66)
広島	24.7	(+0.8)	+	299.0	(166)	+	16	97.2	(63)	-*
	呉	24.7	(+1.0)	+	198.0	(113)	○	15	106.1	(69)
福山	24.7	(+1.7)	+	183.5	(115)	○	14	116.8	(74)	-*
松江	23.4	(+1.3)	+	328.0)	(162)	+	18)	91.1)	(62)	-*
	西郷	23.2	(+1.6)	+	300.5	(142)	+	12	110.0	(70)
浜田	23.4	(+1.2)	+	330.0	(169)	+	16	94.5	(59)	-*
鳥取	23.8	(+1.7)	+	326.5	(139)	+	17	100.9	(72)	-*
	米子	23.5	(+1.4)	+	342.5	(155)	+	19	93.0	(62)
境	23.7	(+1.2)	+	364.5	(168)	+	18	101.3	(68)	-*
徳島	25.3	(+1.4)	+	391.5	(138)	+	16	126.9	(84)	-
高松	25.3	(+1.8)	+	195.0	(104)	○	14	123.2	(79)	-*
	度津	25.2	(+1.3)	+	185.0	(110)	+	12	129.6	(82)
松山	25.1	(+1.4)	+	130.0	(88)	○	14	126.9	(82)	-*
	宇和島	25.0	(+1.1)	+	285.0	(134)	+	17	124.4	(79)
高知	25.7	(+1.6)	+	501.5	(124)	+	16	107.7	(70)	-*
	宿毛	25.3	(+1.5)	+	291.0	(117)	+	17	134.1	(83)
清水	26.1	(+1.1)	+	293.0	(84)	○	17	151.7	(88)	-
	室戸岬	24.6	(+1.2)	+	161.0	(49)	-*	10	153.0	(92)
山口	24.0	(+1.3)	+	401.0	(220)	+	18	86.9	(55)	-*
	下関	24.8	(+1.1)	+	452.0	(262)	+	16	80.1)	(49)
萩	23.7	(+1.3)	+	368.0	(163)	+	19	90.8	(59)	-*
福岡	24.6	(+0.7)	+	304.5	(174)	+	20	108.9	(69)	-*
	塚	23.5	(+0.7)	+	330.5	(182)	+	20	93.2	(62)

地点名	平均気温(平年差) 階級			降水量(平年比)階級			降水日数 ≥1mm	日照時間(平年比) 階級		
	(°C)	(°C)		(mm)	(%)			(h)	(%)	
大分	24.4	(+1.1)	+	505.5	(212)	+	21	92.3	(63)	-*
日田	23.7	(+1.0)	+	513.5	(308)	+	17	102.8	(72)	-*
長崎	25.3	(+1.0)	+	273.0	(131)	+	14	140.1	(84)	-
厳原	23.7	(+0.9)	+	362.0	(165)	+	13	64.1	(43)	-*
平戸	23.7	(+0.7)	+	417.5	(186)	+	15	116.0	(73)	-*
佐世保	25.0	(+1.1)	+	277.5	(135)	+	15	130.3	(75)	-*
福江	24.5	(+1.0)	+	280.5	(102)	○	14	123.1	(77)	-
佐賀	24.5	(+0.9)	+	277.0	(152)	+	15	134.8	(80)	-*
熊本	25.4	(+1.3)	+	328.0	(186)	+	21	130.4	(78)	-*
阿蘇山	18.2	(+1.1)	+	646.0	(230)	+	19	72.3	(59)	-*
人吉	23.9	(+1.2)	+	447.0	(212)	+	18	94.4	(63)	-*
牛深	25.9	(+1.0)	+	390.0	(205)	+	16	167.3	(92)	-
宮崎	25.4	(+1.1)	+	551.0	(164)	+	21	105.4	(68)	-*
延岡	24.5	(+1.1)	+	431.5	(130)	+	20	94.0	(60)	-*
都城	24.5	(+1.1)	+	444.0	(160)	+	15	118.4	(77)	-*
油津	25.6	(+1.0)	+	459.5	(147)	+	20	128.7	(84)	-
鹿児島	26.6	(+0.8)	+	329.5	(145)	+	12	×	(×)	
阿久根	25.1	(+1.2)	+	491.0	(234)	+	15	158.4	(88)	-
枕崎	25.9	(+1.2)	+	221.5	(97)	○	11	182.4	(101)	○
屋久島	26.1	(+1.0)	+	348.0	(87)	○	18	142.5	(101)	○
種子島	26.6	(+0.8)	+	122.5	(45)	-	15	149.5	(87)	-
名瀬	27.0	(+0.5)	○	471.0	(138)	+	19	119.1	(81)	-
沖永良部	27.6	(+0.4)	+	320.5	(194)	+	11	218.3	(103)	○
那覇	27.6	(+0.4)	+	375.0	(187)	+	15	155.5	(79)	-*
名護	27.4	(+0.3)	○	428.0	(201)	+	14	169.6	(93)	-
久米島	27.2	(+0.2)	○	401.0	(245)	+	18	158.6	(78)	-*
宮古島	27.0	(-0.1)	○	237.5	(116)	+	13	108.9	(56)	-*
石垣島	27.6	(-0.1)	-	252.0	(111)	○	12	163.4	(80)	-*
西表島	26.8	(-0.1)	○	302.5	(127)	+	13	152.9	(91)	-
与那国島	27.0	(-0.1)	-	539.0	(222)	+	14	166.8	(87)	-
南大東島	27.3	(0.0)	○	426.5	(344)	+	11	216.8	(96)	○

(注) 1. 平年値は1971~2000年の資料から求めた。

2. 「階級」の欄の符号は、以下のことを示す。

+:高い(多い)

○:平年並

-:低い(少ない)

各階級の区分値は、1971~2000年における30年間の観測値をもとに、これらが等しい割合で各階級に振り分けられる(各階級が10個ずつになる)ように決めた。

また、階級が「高い(多い)」「低い(少ない)」となった地点のうち、1971~2000年間で、高い(多い)方または低い(少ない)方から10%に入る極端な値である場合には、階級の「+-」に\*を付加した。この場合には

かなり高い(多い)

かなり低い(少ない)

と表現できる。

また最深積雪の「階級」については平年値が「1cm」以上の場合のみ表示した。

3. 括弧付きの値は、欠測を含む値であることを示す。また、欠測が多く月の値を求められない場合は「×」とした。

真夏日（日最高気温 30℃以上）日数 2004 年（9 月 30 日現在）

	9 月		年間		これまでの最大(年)	(開始年)
	合計	平年	合計	平年		
稚内	0	0.0	0	0.1	2	(1951) (1938～)
北見枝幸	0	0.1	4	2.7	9	(1989) (1943～)
羽幌	0	0.1	2	2.0 [	9	(1989) (1931～)]
雄武	1	0.0	8	3.5	10	(1943) (1942～)
留萌	0	0.1	2	2.6	12	(1950) (1943～)
旭川	0	0.1	13	10.5 [	30	(1948) (1931～)]
網走	1	0.2	8	3.7 [	15	(1938) (1931～)]
小樽	0	0.2	6	5.6	16	(1999) (1943～)
札幌	0	0.1	14	7.6 [	27	(1951) (1931～)]
岩見沢	0	0.0	9	6.9	25	(1950) (1947～)
帯広	1	0.2	20	10.5 [	27	(1943) (1931～)]
釧路	0	0.0	0	0.1 [	1	(1984) (1931～)]
根室	0	0.0	1	0.5 [	4	(1960) (1931～)]
寿都	0	0.0	4	1.4 [	10	(1999) (1931～)]
室蘭	0	0.0	0	0.2	2	(1981) (1952～)
苫小牧	0	0.0	0	0.3	3	(1994) (1942～)
浦河	0	0.0	0	0.1 [	1	(1989) (1931～)]
江差	0	0.1	4	2.0	15	(1950) (1941～)
函館	0	0.0	8	3.2	13	(1984) (1940～)
倶知安	0	0.0	4	3.8	14	(1950) (1944～)
紋別	1	0.2	8	3.8	10	(1999) (1956～)
広尾	0	0.1	8	3.5	9	(1978) (1958～)
大船渡	1	0.5	16	10.2	23	(1973) (1963～)
新庄	0	1.7	28	24.0	52	(2000) (1957～)
若松	5	3.5	48	37.1	62	(1994) (1953～)
深浦	2	0.4	12	5.6	27	(1943) (1940～)
青森	0	0.8	16	12.7	37	(1924) (1886～)
むつ	0	0.3	9	6.5	20	(1994) (1935～)
八戸	0	1.0	18	14.3	29	(1978) (1936～)
秋田	0	1.3	19	16.2	48	(1943) (1886～)
盛岡	0	0.8	23	18.4	48	(1994) (1924～)
宮古	0	1.0	19	13.1	36	(1943) (1931～)
酒田	3	1.9	28	21.6	48	(1994) (1937～)
山形	6	3.1	49	35.6	64	(2000) (1891～)
仙台	2	1.3	29	16.8	40	(1994) (1931～)
石巻	1	0.4	10	7.7	21	(1973) (1931～)
福島	6	4.0	63	40.4	64	(2000) (1928～)
白河	2	0.9	32	19.1	47	(1994) (1940～)
小名浜	2	1.1	12	7.0	22	(1942) (1931～)
輪島	5	2.0	39	24.8 [	50	(2000) (1931～)]
相川	4	1.5	27	17.6	39	(2000) (1995～)
新潟	7	3.3	37	32.1 [	55	(2000) (1931～)]
金沢	10	5.1	59	42.3 [	67	(1978) (1931～)]
伏木	7	3.7	51	34.8 [	62	(1939) (1931～)]
富山	8	4.0	57	37.0	65	(1978) (1939～)
長野	5	3.8	55	39.6	71	(1914) (1889～)
高田	9	4.8	58	40.6 [	66	(1994) (1931～)]
宇都宮	8	4.6	62	38.5	64	(1994) (1891～)
福井	12	5.8	70※	46.7	70	(2000) (1947～)
高山	2	2.8	49	35.6 [	63	(2000) (1931～)]
松本	5	3.9	65	40.2	67	(2000) (1893～)

年間の合計欄の数値の後の「※」は極値を更新したことを表す

年間のこれまでの最大欄が[]で囲まれているものは、1931 年以降のデータにより算出した暫定値

真夏日（日最高気温 30℃以上）日数 2004年（9月30日現在）

	9月		年間		これまでの最大(年)	(開始年)
	合計	平年	合計	平年		
諏訪	0	1.4	26	23.2	58	(1994) (1945～)
軽井沢	0	0.1	6	3.7	22	(1995) (1941～)
前橋	9	5.9	69	47.7	73	(1978) (1897～)
熊谷	10	7.3	77※	51.9	75	(2000) (1897～)
水戸	9	3.7	55	30.6	56	(1924) (1897～)
敦賀	9	5.2	67	42.7	73	(2000) (1940～)
岐阜	19	10.2	91※	61.7	85	(1894) (1883～)
名古屋	18	9.3	85	57.6	86	(1933) (1923～)
飯田	3	5.0	57	41.4 [	74	(1961) (1931～)]
甲府	14	8.9	86※	59.1	86	(1961) (1895～)
河口湖	0	0.4	20	9.8	32	(1995) (1933～)
秩父	7	4.8	66	43.7	69	(1994) (1926～)
館野	7	5.1	60※	36.9	55	(1999) (1961～)
銚子	2	1.4	23	8.8 [	38	(1999) (1931～)]
上野	14	6.9	75	51.5	81	(1994) (1937～)
津	7	5.9	59	45.1 [	75	(1994) (1931～)]
伊良湖	7	5.1	54	38.1	67	(1994) (1947～)
浜松	13	7.1	66	41.6 [	71	(1994) (1931～)]
御前崎	3	2.1	34	17.4	56	(1994) (1932～)
静岡	11	7.3	65	44.0	68	(1946) (1940～)
三島	15	7.8	75※	48.3	70	(1994) (1931～)
東京	12	6.9	70※	45.6	67	(2000) (1923～)
尾鷲	7	5.9	53	36.1	57	(1994) (1939～)
石廊崎	4	1.3	25	9.0	33	(1994) (1939～)
網代	11	3.9	54※	29.9	54	(1942) (1938～)
横浜	10	5.5	64※	39.5	61	(1994) (1897～)
館山	10	6.5	57	35.8	62	(1999) (1968～)
勝浦	1	1.8	12	10.4 [	40	(1943) (1931～)]
大島	2	1.0	32	8.6	46	(1994) (1991～)
三宅島		1.0	17	9.0	37	(1961) (1942～)
八丈島	2	2.4	16	15.0 [	56	(1942) (1931～)]
千葉	13	5.8	68※	37.3	62	(1994) (1966～)
四日市	4	6.3	51	42.7	72	(1994) (1966～)
日光	0	0.0	0	0.0	1	(1962) (1944～)
西郷	3	1.9	38	24.1	57	(1994) (1939～)
松江	5	4.1	55	40.4	72	(1978) (1940～)
境	7	3.8	57	41.0 [	73	(1939) (1931～)]
米子	6	4.2	58	41.5	68	(1978) (1939～)
鳥取	9	5.7	71	49.4	78	(1978) (1943～)
豊岡	12	6.1	82※	54.5	81	(1939) (1931～)
舞鶴	12	5.5	76	48.7	79	(2000) (1974～)
萩	9	3.6	63※	37.7	63	(1961) (1948～)
浜田	7	3.0	47	30.6 [	58	(1994) (1931～)]
津山	8	6.0	66	50.2	78	(1967) (1943～)
京都	17	10.0	94※	66.4	92	(1961) (1914～)
彦根	9	5.6	64	45.2 [	72	(2000) (1931～)]
下関	5	3.9	60	36.7	68	(1994) (1883～)
広島	10	7.4	75	49.5	83	(1994) (1935～)
呉	9	4.8	65	42.7	80	(1961) (1957～)
福山	14	7.6	77	55.1	78	(1994) (1942～)
岡山	15	8.3	81	59.8	83	(1990) (1982～)

年間の合計欄の数値の後の「※」は極値を更新したことを表す

年間のこれまでの最大欄が[]で囲まれているものは、1931年以降のデータにより算出した暫定値

真夏日（日最高気温 30℃以上）日数 2004年（9月30日現在）

	9月		年間		これまでの最大(年) (開始年)		
	合計	平年	合計	平年			
姫路	14	7.7	70	51.2	78	(1994)	(1948～)
神戸	17	8.1	76	51.8	[ 82	(1994)	(1931～)]
大阪	22	11.7	93※	67.9	88	(1999)	(1933～)
洲本	2	3.8	40	36.3	[ 69	(1964)	(1931～)]
和歌山	16	9.9	77	60.3	[ 87	(1961)	(1931～)]
潮岬	2	2.3	31	19.4	[ 42	(1942)	(1931～)]
奈良	15	8.5	76	59.5	85	(1994)	(1953～)
山口	10	7.3	73	54.1	76	(1998)	(1966～)
巖原	3	1.5	41	23.5	[ 52	(1994)	(1931～)]
平戸	2	1.2	37	17.6	48	(1994)	(1940～)
福岡	8	6.5	74	52.8	79	(1978)	(1939～)
飯塚	9	7.0	74	55.3	82	(1978)	(1935～)
佐世保	13	7.0	77	48.7	79	(1961)	(1952～)
佐賀	14	10.4	89	66.0	[ 93	(1978)	(1931～)]
日田	13	11.1	93	75.0	97	(1998)	(1943～)
大分	9	6.4	67	50.8	[ 75	(1990)	(1931～)]
長崎	15	7.4	80	48.7	82	(1894)	(1878～)
熊本	21	12.6	105※	71.2	98	(1998)	(1891～)
阿蘇山	0	0.0	0	0.0			
延岡	8	8.0	69	50.8	76	(1994)	(1961～)
阿久根	11	5.5	69※	41.8	69	(1994)	(1939～)
人吉	16	10.0	88※	60.9	86	(1961)	(1943～)
鹿児島	20	14.1	90	71.3	[ 97	(1961)	(1931～)]
都城	15	10.2	85	61.3	86	(1990)	(1943～)
宮崎	7	9.5	70	63.0	86	(1990)	(1886～)
枕崎	9	8.7	62	49.9	[ 74	(1934)	(1931～)]
油津	7	6.8	70	50.7	78	(1994)	(1949～)
屋久島	8	6.5	67	49.0	84	(1998)	(1975～)
種子島	15	8.5	81	52.0	87	(1998)	(1949～)
牛深	14	9.6	78	52.8	79	(1998)	(1950～)
福江	2	3.8	48	35.6	62	(1994)	(1962～)
松山	14	7.8	75	55.7	[ 86	(1961)	(1931～)]
多度津	15	7.9	74	54.0	77	(2000)	(1931～)
高松	14	7.5	77	56.7	85	(2000)	(1942～)
宇和島	11	8.0	77	53.6	[ 89	(1961)	(1931～)]
高知	18	11.4	77	60.0	[ 82	(1961)	(1931～)]
徳島	12	7.4	67	50.3	[ 76	(1961)	(1931～)]
宿毛	6	5.7	55	40.2	66	(1994)	(1943～)
清水	8	2.6	47	18.2	57	(1942)	(1941～)
室戸岬	1	0.7	15	7.8	[ 54	(1942)	(1931～)]
名瀬	17	16.0	90	86.5	[ 115	(1956)	(1931～)]
与那国島	10	14.6	89	88.0	125	(1983)	(1957～)
西表島	12	18.4	99	100.0	123	(1983)	(1961～)
石垣島	20	21.0	108	108.1	[ 139	(1954)	(1931～)]
宮古島	12	16.1	93	90.5	128	(1971)	(1938～)
久米島	14	16.2	94	85.1	116	(1991)	(1959～)
那覇	19	16.7	102	85.3	118	(1991)	(1953～)
名護	20	18.5	96	86.2	112	(1998)	(1973～)
沖永良部	21	14.7	86	74.0	108	(1991)	(1969～)
南大東島	22	21.9	102	92.9	133	(1998)	(1947～)
父島	16	12.4	60	48.2	76	(1995)	(1969～)

年間の合計欄の数値の後の「※」は極値を更新したことを表す

年間のこれまでの最大欄が[]で囲まれているものは、1931年以降のデータにより算出した暫定値

## 6 2004年9月の順位更新表

※順位の更新はタイ記録も含んでいる。タイ記録は「\*」で表す。

### 月平均気温高い方からの順位更新

順位	地点名	平均気温 ℃	平年差 ℃	これまでの最高 ℃ (西暦年)	開始年	平年値 ℃
2	金沢	24.2	+2.0	25.1 (1999)	1992	22.2
	福井	24.1 *	+1.8	25.1 (1999)	1897	22.3
	熊谷	24.1	+1.8	25.0 (1999)	1897	22.3
	甲府	24.4	+2.2	24.9 (1999)	1895	22.2
	河口湖	19.8	+1.9	20.6 (1999)	1933	17.9
	上野	23.9	+2.1	24.7 (1999)	1937	21.8
	津	25.2	+1.8	26.0 (1999)	1890	23.4
	浜松	25.4	+1.7	26.0 (1999)	1886	23.7
	御前崎	25.6 *	+1.8	25.7 (1961)	1932	23.8
	静岡	25.4	+1.6	25.9 (1999)	1940	23.8
	三島	25.1	+1.9	25.7 (1999)	1931	23.2
	尾鷲	24.8	+1.6	25.0 (1999)	1940	23.2
	館山	24.9	+1.8	25.8 (1999)	1968	23.1
	大島	24.4	+1.7	25.0 (1999)	1992	22.7
	津山	23.2 *	+1.9	23.9 (1999)	1943	21.3
	岡山	25.4	+1.7	26.4 (1999)	1983	23.7
	潮岬	25.7 *	+1.7	25.9 (1999)	1913	24.0
	宿毛	25.3	+1.5	25.7 (1999)	1982	23.8
父島	28.2 *	+0.8	28.3 (2003)	1968	27.4	
3	富山	23.6	+1.8	24.5 (1999)	1939	21.8
	宇都宮	23.1	+1.7	24.1 (1999)	1891	21.4
	高山	21.0 *	+1.9	22.0 (1999)	1899	19.1
	松本	21.5	+2.0	22.3 (1999)	1898	19.5
	諏訪	20.8	+1.8	21.5 (1999)	1945	19.0
	軽井沢	17.6	+1.7	18.6 (1999)	1964	15.9
	敦賀	24.7 *	+1.8	25.6 (1999)	1898	22.9
	名古屋	25.0	+1.6	25.8 (1999)	1891	23.4
	飯田	22.2	+1.8	22.9 (1999)	1923	20.4
	伊良湖	25.5)	+1.8	25.7 (1999)	1947	23.7
	舞鶴	23.9	+1.8	24.8 (1999)	1974	22.1
	京都	25.3	+1.7	26.4 (1999)	1914	23.6
	彦根	24.3	+1.6	25.2 (1999)	1894	22.7
	姫路	24.8	+1.8	25.9 (1999)	1948	23.0
	大阪	26.2	+1.8	27.2 (1999)	1883	24.4
	奈良	24.1	+1.7	25.1 (1999)	1953	22.4
	高松	25.3	+1.8	26.3 (1999)	1941	23.5
	高知	25.7 *	+1.6	26.2 (1999)	1886	24.1
徳島	25.3 *	+1.4	26.3 (1999)	1891	23.9	

### 月平均気温低い方からの順位更新

3位以内はなし

### 月降水量多い方からの順位更新

順位	地点名	降水量 mm	平年比 %	これまでの最大 mm (西暦年)	開始年	平年値 mm
1	巖原	362.0	165	336.5 (2000)	1991	219.1
2	下関	452.0	262	547.4 (1945)	1883	172.6
	山口	401.0	220	417.0 (1989)	1966	181.9
	日田	513.5	308	515.9 (1945)	1943	166.5
	阿久根	491.0	234	556.5 (1993)	1939	209.7
	人吉	447.0	212	561.0 (1993)	1943	211.2
	南大東島	426.5	344	442.5 (1996)	1947	123.9
3	青森	271.5	227	388.9 (1958)	1886	119.8
	四日市	556.5	212	647.0 (1976)	1966	262.9
	広島	299.0	166	345.5 (1989)	1988	180.3
	与那国島	539.0	222	613.5 (2001)	1957	242.3
	名護	428.0	201	600.5 (2001)	1987	212.8

### 月降水量少ない方からの順位更新

順位	地点名	降水量 mm	平年比 %	これまでの最小 mm (西暦年)	開始年	平年値 mm
1	白河	143.5	66	148.5 (2003)	1994	215.9

### 月間日照時間多い方からの順位更新

3位以内はなし

### 月間日照時間少ない方からの順位更新

順位	地点名	日照時間 h	平年比 %	これまでの最小 h (西暦年)	開始年	平年値 h
1	浜田	94.5	59	97.3 (1909)	1898	159.1
	山口	86.9	55	119.0 (1989)	1966	156.6
	巖原	64.1	43	64.8 (1910)	1903	148.5
	延岡	94.0	60	97.6 (1999)	1961	157.6
	人吉	94.4	63	95.5 (1999)	1943	149.0
2	米子	93.0	62	89.1 (1945)	1939	150.8
	萩	90.8	59	85.0 (1960)	1949	154.0
	津山	92.9	66	57.0 (1945)	1943	141.4
	岡山	106.3	69	99.7 (1993)	1983	153.3
	大分	92.3	63	43.9 (1910)	1899	146.9
	阿蘇山	72.3	59	68.9 (1945)	1933	121.7
	那覇	155.5	79	154.9 (1939)	1900	196.6

3	鳥取	100.9	72	59.9 (1945)	1943	140.8
	広島	97.2	63	76.3 (1894)	1891	154.9
	呉	106.1	69	87.0 (1960)	1923	154.2
	福山	116.8	74	113.2 (1945)	1942	158.9
	飯塚	93.2	62	87.4 (1945)	1936	149.6
	高松	123.2 *	79	90.4 (1957)	1942	155.6

統計年数が10年以上の地点のみ掲載した。

月の値の欄で、「)」が付いている値は、欠測を含む値であることを示す。

平年値とは1971～2000年の30年間の値を平均したものである。