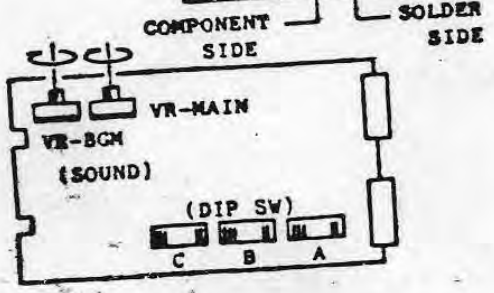


ADJUSTMENT OF GAME PC BOARD

Best. A=L0t

H CONNECTOR	T CONNECTOR
1 GND	GND 1 A GND
2 GND	GND 2 B GND
3 GND	GND 3 C GND
4 GND	GND 4 D GND
5 +5V	5 E
6 +5V	6 F
7 +5V	POST 7 H POST
8	8 J
9	9 K
10 +12V	10 L
11 POST	11 M
12	12 N
	13 P
	14 R
	+5V 15 S +5V
	+5V 16 T +5V
	+5V 17 U +5V
	+5V 18 Y +5V

G CONNECTOR	1. A	2. B	3. C	4. D	5. E	6. F	7. H	8. J	9. K	10. L	11. M	12. N	13. P	14. R	15. S	16. T	17. U	18. V	19. W	20. X	21. Y	22. Z
GND	GND	VIDEO RED	VIDEO GREEN	VIDEO SYNC	SOUND OUT (+)	POST	RESET	COIN SW (A)	COIN METER (A)	COIN LOCKOUT(A)	SERVICE SW	SELECT - 1	1P PLAYER CONTROL UP	1P PLAYER CONTROL DOWN	1P PLAYER CONTROL RIGHT	1P PLAYER CONTROL LEFT					1P JUMP & KNIFE BUTTON	
		VIDEO BLUE			SOUND OUT (-)			COIN SW (B)	COIN METER (B)	COIN LOCKOUT(B)	TILT SW	SELECT - 2	2P PLAYER CONTROL UP	2P PLAYER CONTROL DOWN	2P PLAYER CONTROL RIGHT	2P PLAYER CONTROL LEFT					2P JUMP & KNIFE BUTTON	



TO INCREASE THE SOUNDS, TURN EACH POT TO THE DIRECTION SHOWN WITH THE ARROW HEAD.
 VR-MAIN ... MAIN SOUND VOLUME ADJUSTMENT.
 VR-BGM BACKGROUND MUSIC SOUND.

• AT EX-FACTORY

DIP SW (A):

SETTING	POSITION	1	2	3	4	5	6	7	8
LAST FRAME CLEARING BONUS	NO BONUS	OFF	OFF						
	TIMER REMAINING FIGURE X 1	ON	OFF						
	" " " X 2	OFF	ON						
	" " " X 3	ON	ON						
NUMBER OF JUNGLE KINGS	3								
	4								
	5								
	6								
TEST MODE	NORMAL								
	TEST								
SCREEN INVERSION (UPRIGHT TYPE MACHINE ONLY.)									
GAME STYLE	TT								
	UPRIGHT								

DIP SW (B):

SETTING	POSITION	1 WAY				2 WAYS			
		1	2	3	4	5	6	7	8
1 COIN - 1 PLAY		ON	ON			ON			
1 COIN - 2 PLAYS		OFF	ON		ON	OFF	ON		ON
1 COIN - 3 PLAYS		ON	OFF	ON		ON	OFF	ON	
2 COINS - 1 PLAY		ON	ON			OFF	ON		
3 COINS - 1 PLAY		OFF	ON		OFF	ON	OFF		OFF
4 COINS - 1 PLAY		ON	OFF			ON	OFF		

DIP SW (C):

SETTING	POSITION	1	2	3	4	5	6	7	8
BONUS POINTS FOR ADDITIONAL JUNGLE KING	(NOT ADDED)	OFF	OFF						
	10,000 PTS	ON	OFF						
	20,000 PTS	OFF	ON						
	30,000 PTS	ON	ON						
YEAR DISPLAY "1982"	DISPLAY								
	NOT DISPLAY								
FREE PLAY	NORMAL								
	FREE PLAY								
COINAGE	2 WAYS								
	1 WAY								

JUNGLE KING KNO70218

Herr May

WIRING OF CONNECTOR

Werkst.

FOR Jungle King

alpha electronic
Dennis Frey

6520 Worms
Alzeyer Straße 173
Tel. 0 62 41/71 41

Parts Side		Soldering Side	
GND	1 ✓	1 ✓	GND
GND	2 ✓	2 ✓	GND
+5V	3 ✓	3 ✓	+5V
+5V	4 ✓	4 ✓	+5V
+12V	5 ✓	5 ✓	+12V
+12V	6 ✓	6 ✓	+12V
GND	7 ✓	7 ✓	GND
RED	8 ✓	8 ✓	TV GND
GREEN	9 ✓	9 ✓	BLUE
SYNC	10 ✓	10	-
SOUND (+)	11 ✓	11 ✓	SOUND (-)
-	12	12	-
-	13	13	-
COIN (A)	14 ✓	14	COIN (B)
-	15	15	-
-	16	16	-
SERVICE	17	17	-
1P SELECT	18 ✓	18 ✓	2P SELECT
1R UP	19 ✓	19	2P UP
1P DOWN	20 ✓	20	2P DOWN
1P RIGHT	21 ✓	21	2P Right
1P LEFT	22 ✓	22	2P left
-	23	23	-
-	24	24	-
-	25	25	-
-	26	26	-
1P JUMP	27 ✓	27	2P JUMP
-	28	28	-

Stecker "H" m. T.
ident. mit orig. Board

"LANCER"

NO. 2

"JUNGLE KING"

Parts	Side		Soldering	Side
GND	1	1	GND	
GND	2	2	GND	
GND	3	3	GND	
GND	4	4	GND	
+5V	15	15	+5V	
+5V	16	16	+5V	
+5V	17	17	+5V	
+5V	18	18	+5V	

Jungle King

24

Steckerbelegungsplan

<u>Bestückungsseite</u>	<u>Stecker G</u>	<u>Lötseite</u>
Ground	1 A	Ground
Video rot	2 B	Video ground
Video grün	3 C	Video blau
Video synchron.	4 D	
Lautsprecher	5 E	Lautsprecher
	6 F	
	7 H	
Coin	8 J	
	9 K	
	10 L	
	11 M	Tilt
Spieler 1 Start	12 N	Spieler 2 Start
1 Spieler oben	13 P	2 Spieler oben
1 Spieler unten	14 R	2 Spieler unten
1 Spieler rechts	15 S	2 Spieler rechts
1 Spieler links	16 T	2 Spieler links
	17 U	
	18 V	
	19 W	
	20 X	
1 Spieler springen + stechen	21 Y	2 Spieler springen + stechen
	22 Z	

<u>Bestückungsseite</u>	<u>Stecker H</u>	<u>Lötseite</u>
	1	Ground
	2	Ground
	3	Ground
	4	Ground
	5	+ 5V
	6	+ 5V
	7	+ 5V
	8	
	9	+12V
	10	
	11	+12V
	12	+12V

Einstellung

Da alle Geräte vor der Lieferung im Werk gründlich geprüft und eingestellt werden, sind im allgemeinen keine Neueinstellungen erforderlich, jedoch mit folgenden Ausnahmen:

1. Einstellung der 'Dip-Schalter'

Die 'Dip-Schalter' liegen auf der Printplatte. Die Schaltkombinationen für EIN und UAS sind in der folgenden Tabelle zusammengefaßt:

Dip-Schalter A

	SW1	SW2	SW3	SW4	SW5	SW6	SW7	SW8
Bonus								
kein Bonus	AUS	AUS	AUS					
Restzeit X 1	EIN	AUS	AUS					
Restzeit X 2	AUS	EIN	AUS					
Restzeit X 3	EIN	EIN	AUS					
Anzahl Jungle Kings								
3			AUS	AUS	AUS			
4			AUS	EIN	AUS			
5			AUS	AUS	EIN			
6			AUS	EIN	EIN			
Testschalter normal			AUS			AUS		
Test			AUS			EIN		
Bildschirm invertiert								
ja			AUS				AUS	
nein			AUS				EIN	
Standgerät								EIN
Tischgerät								AUS

Dip-Schalter B

	SW1	SW2	SW3	SW4	SW5	SW6	SW7	SW8
1 Münze / 1 Spiel	EIN	EIN	EIN	EIN	EIN	EIN	EIN	EIN
1 Münze / 2 Spiele	AUS	EIN	EIN	EIN	AUS	EIN	EIN	EIN
1 Münze / 3 Spiele	EIN	AUS	EIN	EIN	EIN	AUS	EIN	EIN
2 Münzen / 1 Spiel	EIN	EIN	EIN	AUS	EIN	EIN	EIN	AUS
3 Münzen / 1 Spiel	AUS	EIN	EIN	AUS	AUS	EIN	EIN	AUS
4 Münzen / 1 Spiel	EIN	AUS	EIN	AUS	EIN	AUS	EIN	AUS

Dip-Schalter C

		SW1	SW2	SW6	SW7	SW8

Bonus-Punkte für zusätzlichen Jungle King						
kein zusätzlich		AUS	AUS			
10.000 Punkte		EIN	AUS			
20.000 Punkte		AUS	EIN			
30.000 Punkte		EIN	EIN			
Anzeige '1982'					AUS	
keine Anzeige '1982'					EIN	
Freispieleinstellung	Normal					AUS
	Freispiele					EIN
Münzsystem	1-Weg					EIN
	2-Wege					AUS

Die Dip-Schalter 3-5 werden nicht benötigt, sollten aber auf AUS stehen.

2. Bei Einwurf von DM 5,-- läßt sich die Anzahl der Kredite (1-7 pro Münze) auf der Münzplatine mittels des 4-poligen 'Dip-Schalters' einstellen.

Einstellung der 'Dip-Schalter' auf der Münzplatine

		1	2	3	4

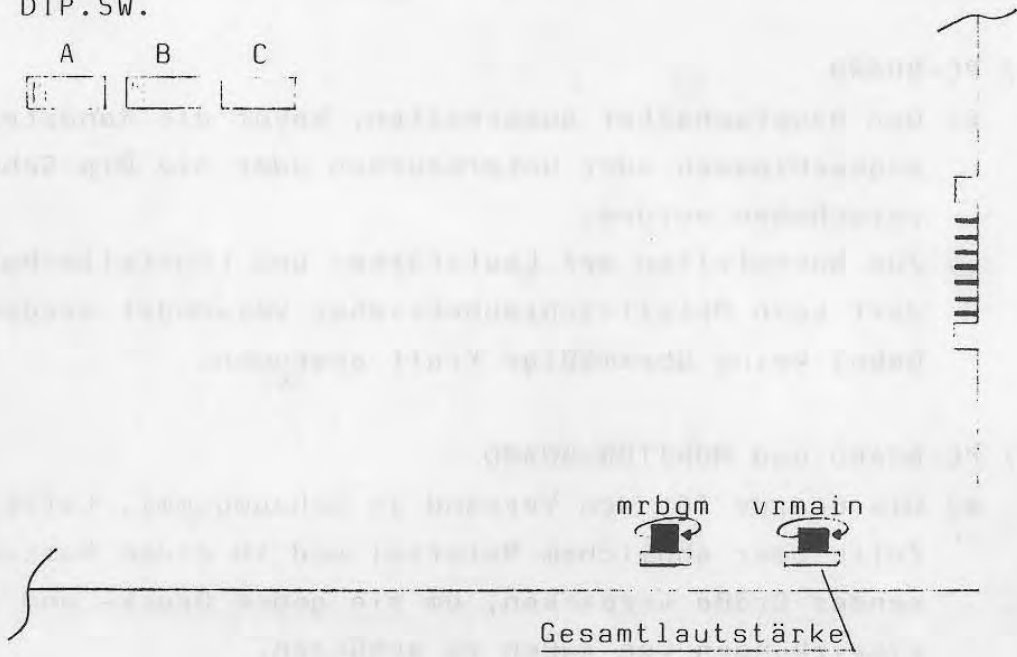
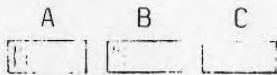
1 Münze / 1 Spiel		AUS	EIN	EIN	EIN
1 Münze / 2 Spiele		EIN	AUS	EIN	EIN
1 Münze / 3 Spiele		AUS	AUS	EIN	EIN
1 Münze / 4 Spiele		EIN	EIN	AUS	EIN
1 Münze / 5 Spiele		AUS	EIN	AUS	EIN
1 Münze / 6 Spiele		EIN	AUS	AUS	EIN
1 Münze / 7 Spiele		AUS	AUS	AUS	EIN

Durch eine sinnvolle Kombination der Einstellung der Kredite auf der CPU (Dip-Schalter B) und auf der Münzplatine lassen sich sehr viele Kreditvarianten erreichen. Es ist jedoch darauf zu achten, daß die Platine nicht mehr als 9 Kredite speichert.

(2) Einstellen der Lautstärke

Wenn eine Regulierung der Lautstärke erforderlich ist, ist diese Einstellung durch Auf- und Zudrehen der Lautstärkereglern auf der Printplatte vorzunehmen.

DIP.SW.



mrbgm	Hintergrundmusik
vrmain	Hauptmusik

Die Lautstärke wird durch Drehen der Schrauben im Uhrzeigersinn erhöht.

WICHTIGES im Umgang mit den Boards

Die PC-Boards und auch die Monitor-Boards sind mit zahlreichen hochempfindlichen elektronischen Bausteinen bestückt. Bitte achten Sie bei der Handhabung auf folgende Punkte:

1) PC-BOARD

- a) Den Hauptschalter ausschalten, bevor die Randstecker angeschlossen oder unterbrochen oder die Dip-Schalter verschoben werden.
- b) Zum Nachstellen der Lautstärke- und Einstellschalter darf kein Metall-Schraubenzieher verwendet werden! Dabei keine übermäßige Kraft anwenden.

(2) PC-BOARD und MONITOR-BOARD

- a) Die Boards für den Versand in Schaumgummi, Luftkissenfolie oder ähnlichem Material und in einem Karton passender Größe verpacken, um sie gegen Druck- und Schlagwirkungen von außen zu schützen.
- b) Auf den Boards bilden sich leicht Staubablagerungen, die zu Funktionsstörungen führen können.
Beispiel: Hochspannungsverlust (Funkenüberschlag) im Monitorteil. Bitte entfernen Sie Staubablagerungen auf den Boards mindestens einmal jährlich mit einer weichen Bürste oder mit Druckluft.
- c) Prüfungen der Boards sollten von einem Fachmann durchgeführt werden, der gründliche (ausreichende) Kenntnisse und langjährige Erfahrungen auf dem Gebiet Elektrik/ Elektronik hat.

Vermeiden Sie bei Aufstellung der Geräte die Nähe von Heizungen, Klimaanlage, direkte Sonneneinstrahlung und kalte oder feuchte Plätze.