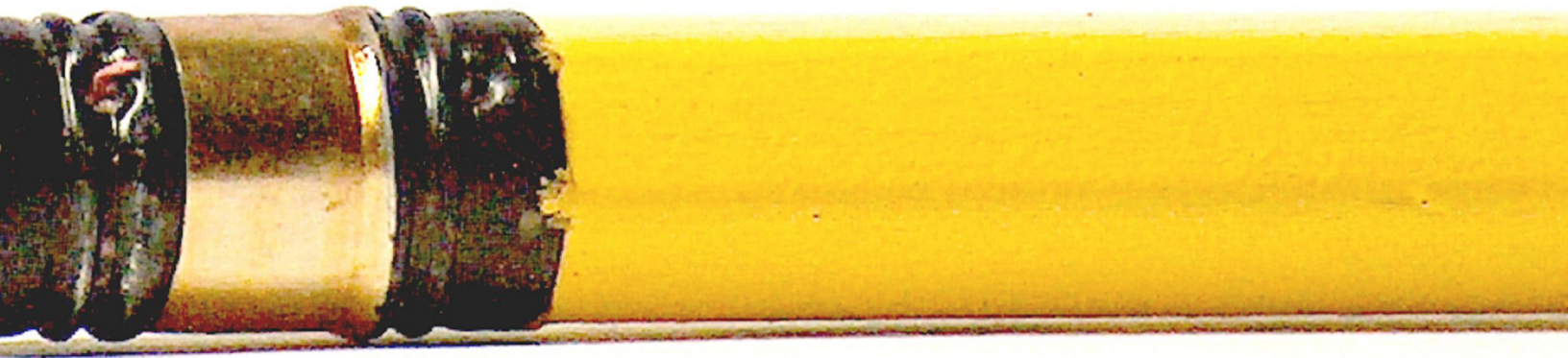


LA
TELE
VISIÓN





2. La Televisión

2.1. Introducción a la Televisión

La televisión es una experiencia icónica, artificial, técnicamente producida, de acontecimientos y objetos cambiantes registrados mediante la cinematografía, expresados en forma puntual por rayos eléctricos de acuerdo con su intensidad luminosa difundida por transmisiones inalámbricas. La televisión crea la ilusión de movimiento al presentar ante el ojo una rápida sucesión de imágenes.¹⁶

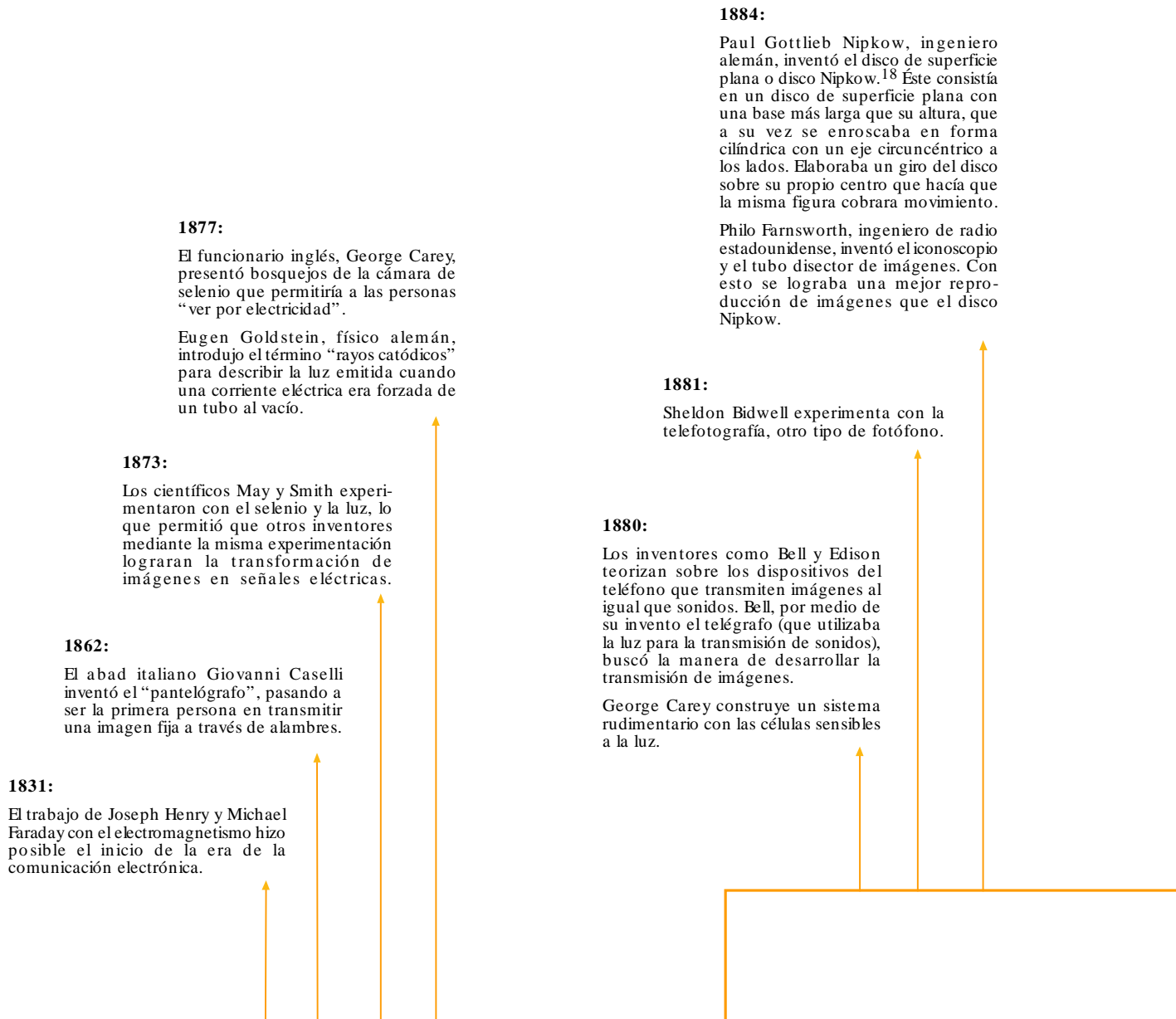
La televisión es la transmisión y recepción a distancia de imágenes en movimiento. Es el fenómeno fotoeléctrico el que permite transformar las radiaciones luminosas en corriente eléctrica. Esto hace posible la codificación y transporte de la señal hasta un receptor que descodifique y transforme la corriente eléctrica en imagen visible.

Descripción básica del Sistema Televisivo ¹⁷



16 y 17. José Martínez Abadía, *Introducción a la tecnología audiovisual. Televisión, video, radio*, Barcelona, España. Ediciones Paidós Ibérica, S.A., 1997, Págs.34-35.

2.2. Antecedentes históricos de la Televisión. (Línea de Tiempo)



18. http://es.wikipedia.org/wiki/Televisi3n#Tipos_de_televisi3n



1920:

John Baird, científico escocés, inventa la televisión mecánica. Es el antepasado de la televisión como se conoce hoy en día.

1907:

Campbell Swinton y Boris Rosing sugieren los tubos catódicos para transmitir imágenes y ambos desarrollan, de forma independiente, métodos electrónicos de la exploración para la reproducción de imágenes.

1906:

El físico e inventor norteamericano Lee De Forest inventó el tubo de vacío de "audiófono". El primer tubo con la habilidad de amplificar señales.

Boris Rosing, científico ruso, combina el disco de Nipkow y un tubo catódico y construye el sistema mecánico del primer funcionamiento televisivo.

1900:

En el World's Fair en París se realizó el 1er Congreso Internacional de Electricidad, donde el científico ruso Constantin Persky utilizó por primera vez el término "televisión".

Pronto, después del evento se generaron dos trayectorias que marcaban pensamientos diferentes en cuanto al desarrollo físico de la televisión:

La televisión mecánica.

La televisión electrónica.

1927:

El teléfono de Bell y el Ministerio de Comercio de los Estados Unidos conducen el primer uso interurbano de la televisión entre Washington D.C. y Nueva York.

Philo Farnsworth patenta el primer sistema electrónico completo de televisión, que él llamó el disector de imagen.

1926:

John Baird desarrolla 30 líneas de sistema de la resolución en 5 marcos por segundo.

1925:

John Baird realiza la primera demostración de imágenes en movimiento en Nueva York.

El secretario de estado alemán contrata a Baird para proseguir el desarrollo de su tecnología en Berlín. Se construye la Baird Television Company.

1923:

Vladimir Zworikyn, investigador ruso-estadounidense, desarrolló un aparato televisivo que funcionaba por medio de tubos disectores de imágenes o tubos receptores que incorporaban la tecnología de rayos infrarrojos para capturar el movimiento de las imágenes.

Inventó la televisión electrónica, que poseía una calidad mayor que la televisión mecánica de John Baird, ya que incorporaba imágenes transmitidas por segundo.



1928:

La Comisión Federal de Radio publica la primera licencia de televisión a Charles Jenkins.

1929:

Vladimir Zworykin demuestra el primer sistema electrónico práctico para la transmisión y la recepción de imágenes, usando el tubo de cinescopio.

John Baird abre el primer estudio de televisión con deficiencias, como una mala calidad de imagen.

1930:

Se introdujo la televisión electrónica en las principales ciudades de los países tecnológicamente más desarrollados, tales como Londres, Berlín, París y Nueva York. Se realizó una transmisión televisiva regularizada y creciente que se presentaba mayormente en lugares de reunión masiva como bares, teatros, etc.

1933:

La Universidad del Estado de Iowa (W9XK) comienza a difundir programas de televisión dos veces por semana en cooperación con la estación de radio WSUL.

1934:

Nace la Comisión Federal de Comunicaciones (FCC) de Estados Unidos.¹⁹

1936:

Aproximadamente 200 televisores están en uso a nivel mundial.

Se introduce el cable coaxial. La primeras líneas experimentales del cable coaxial fueron puestas por AT&T entre Nueva York y Filadelfia.

Retransmisión en directo de las Olimpiadas de Berlín, con lo que Alemania se consolidó como otro de los países donde se desarrolló entusiastamente la transmisión televisiva. El evento se transmitió con una recepción en lugares públicos en pantallas de 2 m de largo.

1935:

La Comisión Británica de Investigadores estandarizó la cantidad de líneas e imágenes transmitidas por segundo que deberían poseer los aparatos debido a que la competencia que existía entre los fabricantes y las diferencias entre cada aparato generaba problemas de recepción y calidad, optándose así por establecer 240 líneas y 25 imágenes por segundo.

Francia instaló su primera estación televisiva. René Barthélemy utilizó la Torre Eiffel como la base para la primera antena emisora de París. La programación se transmitió desde la Escuela Superior de Electrónica.

19. http://esgizmodo.com/2006/07/26/microsoft_sune_aprovado_por_la.html



1943:

Vladimir Zworykin desarrolló un mejor tubo de cámara fotográfica que poseía bastante sensibilidad de luz para registrar acontecimientos al aire libre y en la noche.

1941:

En Estados Unidos, la diferencia en la definición de imagen fue muy normal pasando de 240 líneas a 525 líneas.

La Comisión Federal de Comunicaciones (FCC) de Estados Unidos autorizó la televisión comercial y lanza el estándar de NTSC para la televisión en blanco y negro.²¹

1939:

En Estados Unidos, la NBC (National Broadcasting Company), subsidiada por la RCA, fue la primera emisora en presentar un servicio regular de programación.

1937:

La cadena CBS inició el desarrollo de la televisión.²⁰

La BBC introdujo el sistema de alta definición en Londres.

Alemania produjo su propio sistema electrónico con 441 líneas e Italia se unió a esta tecnología.

La Unión Soviética produjo un sistema electrónico de 343 líneas en la televisión a color, gracias a Peter Goldmark.

1950:

La FCC aprobó la televisión estándar a color.

Iberoamérica se incorpora a la historia de la televisión con programaciones regulares en el primer canal comercial de México.

Se introdujo la transmisión de programaciones regulares en Argentina.

Se generó en Estados Unidos un interés en el nuevo medio como estrategia de venta y llegó a manejar una inversión de publicidad de televisión de un poco más de 10 millones de dólares.

Vladimir Zworykin desarrolló un tubo mejor que la cámara fotográfica: el vidicon.

1948:

La televisión por cable se introdujo en Pensilvania como un medio de atraer la televisión a las áreas rurales. La patente de la recepción de televisión a bajo costo fue concedida a Louis W. Parker.

Un millón de hogares en Estados Unidos tenía aparatos de televisión.

1946:

Peter Goldmark, mientras trabajaba para la CBS, demostró a la FCC un sistema de televisión a color. Su sistema producía imágenes a color por medio de un disco rojo-azul-verde frente a un tubo catódico.

20 y 21. http://es.wikipedia.org/wiki/Televisi3n#Tipos_de_televisi3n



1967:

La mayoría de las difusiones de televisión están en color.

1965:

Se desarrollaron satélites especializados en comunicaciones con la finalidad de generar una transmisión mundial ininterrumpida, como por ejemplo: el consorcio privado INTELSAT puso en órbita al "Early Bird".

Se pusieron en órbita satélites de difusión directa, lo que permitió la difusión directa de decenas de cadenas de canales de todo el globo hasta antenas parabólicas caseras.

1962:

El gobierno francés desarrolló la televisión a color por medio del sistema SECAM.

Alemania desarrolló el sistema PAL para televisión a color.

Se dió el desarrollo de satélites que, entre sus funciones, dieron paso a la retransmisión de un evento, un programa o cualquier espacio televisivo a diferentes sectores del planeta.

Se da la primera transmisión televisiva entre Estados Unidos y Europa gracias al Satélite "Telstar 1", lanzado por AT&T.

Todo acto de recepción de canales requiere que los sintonizadores de frecuencia ultra elevada (UHF), canales del 14 al 83, estén incluidos en todos los sistemas.

1960:

La inversión en publicidad a través de la televisión en Estados Unidos se incrementó a 1,500 millones de dólares.

La primera difusión de pantalla dividida ocurre en el debate de Kennedy-Nixon.

1956:

Ampex introduce el primer sistema de videocinta práctica de calidad de difusión.²²

Robert Adler inventa el primer control remoto y lo denominó "The Zenith Space Commander" (El comandante del espacio del cenit).

1953:

Estados Unidos fue el primero en realizar un salto a la pantalla en color con el primer sistema de transmisión NTSC.

1952:

Estados Unidos desarrolló una amplia industria televisiva. Contaba con 108 emisoras y 21 millones de televisores.

1951:

Se introdujo las programaciones regulares en el primer canal comercial de Venezuela.

22. http://es.wikipedia.org/wiki/Televisi#Tipos_de_televisi.C3.B3n



1982:

El sistema Dolby Surround Sound es introducido a los sistemas caseros.

1981:

La NHK demuestra HDTV (High Definition Television) con 1,125 líneas de resolución.

1980:

El consorcio inglés "British Broadcasting Satellite" creó el "BskyB" hoy conocido como "Sky Digital" que dio paso a la generación de plataformas codificadas en todos los países.

1978:

La PBS se convierte en la primera estación de envío de programación satelital.

1976:

Sony introduce el betamax, el primer aparato video casero.

1973:

Se introduce al mercado el televisor de pantalla gigante.

1972:

La mitad de los televisores en los hogares eran a color.

1969:

Primera transmisión televisiva desde la Luna hacia 600 millones de televidentes.

1996:

La FCC aprueba el estándar de HDTV de ATSC (Comité Ejecutivo de los Sistemas de Televisión Avanzada). Existen mil millones de aparatos de televisión alrededor del mundo. Se introduce en Estados Unidos los primeros equipos de televisor con VCR Plus+ incorporado.²⁴

Se introduce el conector entre caja decodificadora y teléfono, para permitir la navegación en Internet mediante el control remoto.

Zenith introduce en Estados Unidos el primer proyector compatible de HDTV.

Mediante un acuerdo entre teledifusoras, fabricantes de televisores y fabricantes de PC, se establece un estándar para HDTV digital.

1990:

Se realizó una digitalización de todas las señales satelitales con el lanzamiento de "Direct TV" (Estados Unidos) para el continente americano y "El Canal Satellite Numérique" (filial del Canal Plus de origen francés) para el continente Europeo.

1986:

Se introduce la tecnología del VHS.

1984:

Se aprueban las difusiones de televisión estéreo.

1983:

El sistema directo de difusión (Direct Broadcast Satellite) inicia en Indianapolis.²³

23 y 24. http://es.wikipedia.org/wiki/Televisión#Tipos_de_televisi.C3.B3n

1997:

La Unión Internacional de Telecomunicaciones (UIT) define los principales estándares de teledifusión de televisión digital terrena (DTTB),²⁵ que resultará en televisión digital cabo a cabo con calidad de alta definición y unificará los sistemas de transmisión en todo el mundo.

Se establece un acuerdo de un solo estándar de producción de HDTV basado en el formato de High Definition Common Image (HD-CIF), el cual provee el doble de resolución de los estándares en los sistemas de televisión en color, evita distorsiones de imágenes y permite transmitir un programa con varias pistas en idiomas distintos.

1998:

La ATSC publica la identificación de los formatos de transmisión HDTV y SDTV con los estándares de ATSC para TV Digital.

La FCC publica la nueva reglamentación que provee más canales al espectro para la futura transmisión de la televisión digital en los canales 52 al 69.

La tecnología digital permite transmitir, como máximo, seis canales sobre el espectro usado por un solo canal de alta definición.

Se funda la Digital Trade Association (DTA).

Se funda el HDTV Guide.

La teledifusión HDTV comercial se inicia con PBS, NBC, CBS y FOX, en Estados Unidos.

A lo largo del siglo XX, el desarrollo del sistema televisivo lo ha convertido, hasta el momento, en el medio de comunicación de masas más efectivo en la historia de la humanidad. Su capacidad audiovisual crea una gran simpatía e interés por parte del espectador como nunca se había logrado anteriormente, sin lugar a dudas esto es lo que genera el mayor interés por parte de los distintos gobiernos y consorcios internacionales de invertir y apoyar su desarrollo.

25. [http://es.wikipedia.org/wiki/Televisió
n#Tipos_de_televisi.C3.B3n](http://es.wikipedia.org/wiki/Televisi%C3%B3n#Tipos_de_televisi.C3.B3n)



2.2.1. Orígenes de la Televisión en El Salvador

A principios de la década de los cincuenta, en El Salvador no se disfrutaba de la televisión ya que adquirir un equipo de transmisión resultaba muy costoso y tanto el gobierno como la empresa privada no estaban interesados en realizar este tipo de inversión. En el año de 1956, se fundó el primer canal de televisión con las siglas YSEB TV, Canal 6, y gracias a este avance, El Salvador pasó a ser el segundo país en Centroamérica en poseer un canal de televisión. En 1958 nace el Canal 4 y en 1959 se instaló una antena repetidora en el volcán de San Salvador, identificada como Canal 8. En ese momento, la frecuencia del canal cambió su nombre por YSEB TV “La Voz de Latinoamérica”, obteniendo una mayor cobertura en el ámbito nacional.

En 1963, Canal 8 quedó fuera de servicio y en el año de 1965 nació YSR TV Canal 2. En 1973, nació la sociedad Canal Seis, S.A. y fue la primera en introducir la televisión a color.

A finales de los años ochenta, las telecomunicaciones en el país entran en su apogeo. En 1988, se unen los canales nacionales 2, 4 y 6 para dar inicio al Noticiero TCS, que se transmite en cadena entre estos canales a ciertas horas específicas del día. Posterior a esto, se crea la producción de series, novelas y películas de distintos géneros según la época.

En el año de 1990, se da un gran aporte para la televisión: la incursión de más proyectos publicitarios para mantener vigentes a los diferentes canales nacionales. La inversión en esta industria, en nuestros días, es mayor a la que jamás hubo.

A continuación se presenta un reseña de los antecedentes históricos de la televisión en El Salvador, abarcando los inicios de cada una de las televisoras que poseen transmisión a nivel nacional.

Canal 2

El 30 de diciembre de 1965, nace YSR TV Canal 2, con una transmisión en blanco y negro. En sus inicios, Canal 2 transmitía programas de índole educativo a nivel nacional, conformando así los inicios de la Televisión Educativa en El Salvador. En esta época, el Ministerio de Educación fue el encargado de la contratación de un grupo de maestros extranjeros que impartían clases teóricas y prácticas al personal que, más adelante, se encargaría de dirigir la Televisión Educativa propiedad del Estado.

Para el año de 1966, las telecomunicaciones sufren un estancamiento y se tienen que crear uniones estratégicas entre Canal 2 y Canal 4, para mantener la programación al aire.

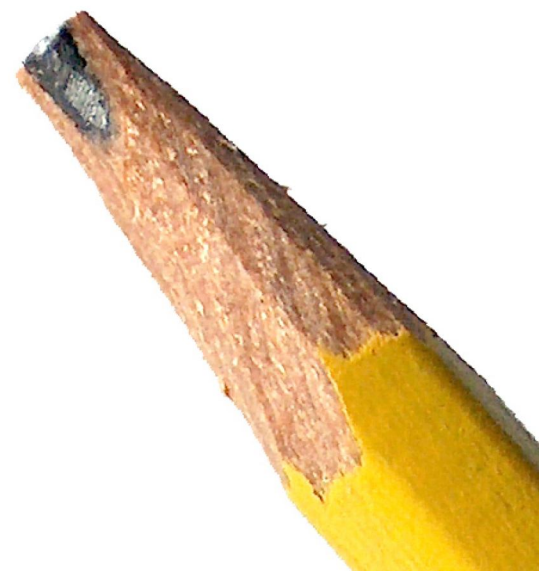
En la década de los años setenta nace, bajo un mismo dueño, Telecorporación Salvadoreña Canales 2, 4 y 6 (TCS), convirtiéndose la televisión privada salvadoreña en un monopolio. Aunque cada canal manejaba su propio tipo de programación, los tres canales de televisión eran manejados bajo una misma línea, algo que pasaba inadvertido para los televidentes. TCS contaba con una nueva tecnología que permitía ver las imágenes a color y esto posicionaba al país dentro de los más desarrollados tecnológicamente en el área de las telecomunicaciones a nivel centroamericano.



Logotipo Canal 2



Logotipo Telecorporación Salvadoreña



En los años ochenta, el monopolio de la televisión en El Salvador y su panorama cambió como producto de la guerra civil que el país vivió durante 12 años, entre 1980 y 1992. La programación se dedicó a evadir la realidad nacional que se vivía transmitiendo programas de diversas temáticas como aventura, policíacos, vaqueros, horror, leyendas, telenovelas, etc., y toda la información transmitida era estrictamente monitoreada para mantener informado al público sobre lo que pasaba en el campo de batalla en el interior del país, ya que no se contaba con un noticiero veraz que se dedicara a investigar e informar lo que realmente estaba pasando.

Canal 4



Logotipo Canal 4

El 4 de diciembre de 1958, empieza la transmisión del segundo canal privado del país: Canal 4. Se mantiene como canal independiente hasta el siguiente año, pues se une a Canal 6 y forman Telecentro. Canal 4 inicia sus transmisiones con una variedad de programas en vivo, por lo que necesita una gran inversión y manejo de capital para su producción. Cierra sus puertas por primera vez en 1963, apenas 5 años después de haber salido al aire.

En el año de 1966, se realiza un relanzamiento de Canal 4 y se firma un contrato de arrendamiento con la sociedad YSU. En 1974, Canal 4 da paso al formato a color. Debido a la crisis política de esa época, la programación contaba con la transmisión de géneros como entretenimiento y no de información del acontecer nacional. La programación diaria de Canal 4 consiste en programas de aventura, infantiles, novelas y deportes; como segundo plano se da la transmisión de noticieros. La mayoría de programas se compran a la estación norteamericana ABC.

Canal 6



Logotipo Canal 6

El 7 de septiembre de 1956, sale al aire YSEB, Canal 6, como una televisora que transmite en blanco y negro. Su programación inicial es de 6:00 a.m. a 8:00 p.m. y transmite películas y programas en vivo. En 1959, toma como repetidora a Canal 8, para cubrir una mayor área a nivel nacional. Un año después, las televisoras sufren un estancamiento y se crea una unión entre los canales 4 y 6, la cual dura hasta 1966, cuando Canal 6 interrumpe por primera vez sus transmisiones.

En 1973, se reanudan las transmisiones del canal, contando para esta época con la tecnología a colores, ubicándolo como el primer canal que realizaba este tipo de transmisión. Su programación se basa en la transmisión de películas, programas en vivo, noticieros informativos, programas juveniles, series de televisión, entre otros. Esquema que se respeta desde sus inicios hasta su transmisión actual.

Canal 8

Desde hace 25 años, la Asociación Ágape de El Salvador, fundada por Fray Flaviano Mucci, comienza una nueva experiencia en medios masivos, tratando de buscar una salida a la problemática social en la que se vivía.

El 7 de mayo de 1984 Ágape trata de introducir los medios radio y televisión como herramientas de comunicación cristiana.

Tras muchos esfuerzos, la Asociación Ágape de El Salvador logra conseguir la asignación, por parte del Estado, de una frecuencia de televisión, surgiendo nuevamente Canal 8, como un apoyo para la población cristiana por parte de la Iglesia.

En mayo de 1999, el Gobierno de la República de El Salvador a través del Ministerio de Educación, entrega la administración de Canal 8 de Televisión al Instituto Tecnológico de Sonsonate/Administración Ágape. Es a partir de este momento, que se da inicio a otra etapa de las comunicaciones en Ágape y surge un nuevo proyecto cuya misión y desafío es crear, implementar y desarrollar una programación con perfil de desarrollo de principios cristianos, educativos y culturales.

En términos geográficos, los transmisores de Canal 8 cubren un 85% del territorio nacional; en términos demográficos la cobertura es del 92% de la población; las franjas de programación son distribuidas en 18 horas diarias (6:00 a.m. a 12:00 p.m.).²⁶

Canal 10

En 1964, nace en El Salvador, una comisión formada por sectores gubernamentales, industriales, comerciales y agrícolas, encargada de analizar las posibilidades de crear un servicio nacional de televisión educativa, para esto se contó con la ayuda del gobierno japonés que fue el encargado de efectuar los estudios técnicos de las necesidades de instalación para poder tener transmisión y recepción en los diferentes centros educativos donde se deseaba llevar a cabo el plan de educación por medios audiovisuales, controlado de forma directa por el Ministerio de Educación.

La historia de Televisión Educativa y Cultural Canal 10 se desarrolla de forma más extensa en el tema 2.4.3. *Televisión Cultural Educativa* del presente documento (pág.75).

Canal 12

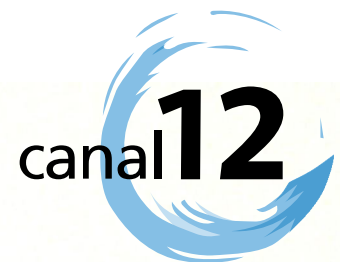
En el año de 1984, surge un nuevo medio de comunicación: Canal 12. Desde el inicio de sus operaciones rompe esquemas tradicionales de la televisión salvadoreña reflejada en su frase publicitaria “Canal 12 se atreve”.²⁷

Fue en el año de 1985, que Canal 12 inicia la producción de programas nacionales bajo la dirección de Narciso Castillo, de esta forma, la manufactura estadounidense fue reemplazada por la producción nacional en respuesta a un intento para el desarrollo de talento nacional.

En marzo de 1987, Canal 12 sufre la primera etapa de cambios cuando Jorge Zedán compra la mayor parte las acciones de este medio y se inicia con un período de transformaciones en la estructura del canal. En el año de 1988, Canal 12 inicia un nuevo esquema de transmisión: 24 horas al día.



Logotipo Canal 8 Agape TV



Logotipo Canal 12

26. www.agapetv8.com

27. Entrevista al Lic. Francisco Cáceres. Productor General de Canal 12. Abril 2007.

En mayo de 1996, se firma una alianza estratégica con la segunda televisora mexicana más importante: TV AZTECA. Con este cambio, Canal 12 pasa a ser TV DOCE y Noticiero Al Día pasa a llamarse Noticiero Hechos. Posteriormente, se da un cambio dentro del equipo de periodistas y presentadores y se cambian los horarios de emisión. En 1998, se dieron cuatro emisiones de lunes a viernes, cerrando la programación con la emisión de las 10:00 p.m.

En septiembre de 1999, TV DOCE se convierte en el único canal salvadoreño capaz de realizar un reportaje desde la República Popular China y en noviembre de 2000 de realizar una entrevista exclusiva al presidente cubano Fidel Castro.

Canal 15. ESTV



Logotipo Canal 15

ESTV nació en el año de 1999, con el objetivo de transmitir programación exclusivamente deportiva, destacando los partidos de fútbol nacional e internacional.

Actualmente, ESTV está dirigido al público joven y adulto que gustan de la música. La señal abierta a nivel nacional es el canal 15 a excepción de San Miguel, el cual es el canal 61 y el canal 20 en señal por cable.²⁸

Canal 17

Inicia el 1º de marzo de 2001, con su primera transmisión al aire en la zona paracentral. Canal 17 surge con el objetivo de predicación las 24 horas, con valores educativos a través del cristianismo.

“El canal cuenta con 5 empleados de planta. Posee un 70% de programación extranjera y un 30% de producción nacional. Su transmisión llega a Honduras, sin embargo, en la zona oriental es visto por televisión por cable. En la actualidad, el canal está dotado del equipo y la tecnología necesaria para su transmisión. Dentro de la programación extranjera transmitida por el canal se encuentra Club 700, muestra del desarrollo del canal”.²⁹

De esta manera, Canal 17 forma parte de los canales religiosos del país; introduciendo así el segundo canal evangélico en El Salvador.

Canal 19

En 1995, se lanza un nuevo canal de televisión del Grupo Megavisión, Canal 19, Canal de la Mujer. Ante este acontecimiento, la sociedad de Canal 21 se convierte en Grupo Megavisión, conformando así una cadena televisiva de peso.

Como ya se mencionó, Canal 19 nace en sus inicios con un perfil dirigido a la mujer, pero debido a que su nivel de audiencia no alcanzó los resultados esperados en más de 4 años de transmisión, los altos ejecutivos del canal deciden cambiar el concepto del mismo y convertirlo en un canal de programación infantil.



Logotipo Canal 19

28. Entrevista a Sulema Mejía. Tráfico y Programación, Grupo Megavisión. Abril 2007.

29. Entrevista a Rigoberto Quintana. Director, Canal 17. Abril 2007.

Durante el día retransmite la señal Nickelodeon, un canal de caricaturas y programas infantiles estadounidense y por las noches, retransmite la señal de MTV, canal de videos musicales y programas de interés para los jóvenes.

Canal 21

Nace en marzo de 1993 como Canal 21. El equipo humano que conforma en un principio al canal, se obtuvo gracias a un despido masivo de empleados de Canal 12 debido a problemas internos del canal. Esto da la oportunidad a Canal 21 de contratar un personal con conocimiento en el medio y reorganizarlos en el nuevo canal nacional, ahorrando con esta acción tiempo y dinero.

El 31 de octubre de 1993 surge Noticiero Megavisión con el fin de crear un espacio informativo. Este panorama hace que el monopolio informativo desapareciera totalmente del espectro salvadoreño.

La programación de Canal 21 empieza con novelas argentinas y brasileñas, además de franjas juveniles de video clips, noticieros, etc.

Canal 23

Se inaugura en 1989, como una nueva propuesta de canal salvadoreño. La creación del canal se debe a un estudio hecho a los jóvenes salvadoreños por la empresa privada, donde se descubre la predilección de éstos por los programas musicales, sobre todo en los que se presentan video clips. De aquí surge el primer canal musical del país. De marzo a mayo de 1994, inicia las transmisiones de prueba y en junio del mismo año comienzan sus transmisiones formales.

Canal 25

Fue establecido en 1986 por la cadena estadounidense TBN, introduciéndose en El Salvador el primer canal evangélico cuyo objetivo es la predicación evangélica a través de la sintonía televisiva.³⁰

Canal 25 de El Salvador maneja el perfil de un canal cristiano. Se encarga de la transmisión de programas con mensaje bíblico y realiza la cobertura de eventos que se realizan a nivel nacional dentro de la misma temática.

La cadena TBN de Costa Rica toma la señal de canal 25 para poder proporcionar una cadena de enlace, a través de una señal satélite para su transmisión de programación enlatada. Pero surge la idea de crear ciertos programas nacionales para hacer ver la credibilidad del canal. Su imagen es también proyectada en Guatemala y Honduras a través de la TV por cable.



Logotipo Canal 21



Logotipo Canal 23

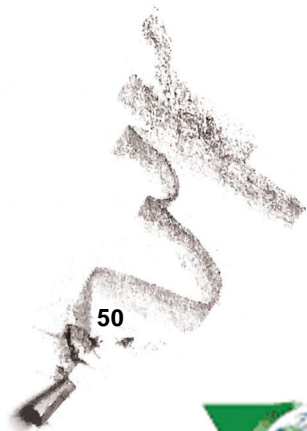


Logotipo Canal 25



Logotipo Enlace TBN

30. Entrevista a Mauricio Cabrera. Editor, Jefe de Piso, Canal 25. Abril 2007.



Logotipo Canal 33



Logotipo Canal 35 vtv

Canal 33. Tecno Visión

El precedente de la historia de Canal 33 Tecno Visión es el Noticiero Teleprensa de El Salvador, el cual en sus inicios era propiedad de la familia De León. La familia había realizado un trato comercial con Canal 2 para la transmisión del noticiero. Tras 39 años de funcionar el noticiero dentro de la programación de Canal 2, la familia De León toma la decisión de desligarse del canal a raíz de una serie de problemáticas.

Tiempo después, la familia solicita una frecuencia y Sr. Guillermo de León consigue la autorización del gobierno para la transmisión de Canal 33 Teleprensa de El Salvador para operar como una televisora independiente bajo el perfil de un canal de noticias, 16 horas al día.

Entre los años 1995 y 1997, la falta de bases económicas obligó a la familia De León a abrir la sociedad y es así como la familia Regalado pasa a ser socia del canal y la inyección económica del mismo. Sin embargo, esta última se retira al no obtener los resultados esperados obligando a la familia De León a poner en venta los derechos del canal. Fue así como, en octubre de 1998, la Universidad Tecnológica compra Canal 33 aportándole un perfil totalmente diferente con el apoyo y la dirección de Ignacio Castillo (director de Canal 33). Bajo su experiencia (responsable de montar los canales 12 y 21) se logró la reestructuración del canal con un perfil familiar mediante la implementación y creación de diversos programas, de tal manera que el Noticiero Teleprensa pasó a ser un programa más de su transmisión.

“Entre los programas de producción nacional que maneja Canal 33 se encuentran: Mujer a Mujer, Buena Onda, Primera Entrevista, Rock en Acción, La Cocina con la Chilena, etc., los cuales buscan abarcar diversos target y así obtener una alto nivel de audiencia.”³¹

Canal 35. VTV

Con la proliferación de las nuevas señales, en 1997 surge el Canal 35 de una manera experimental. En el año 2000 se da la propuesta de surgimiento de nuevos canales en El Salvador por lo que Juan Carlos Eserki (Vicepresidente de TCS) logra involucrarse en el proceso y da paso al surgimiento de nuevos canales. Es así como la propuesta de llevar a sintonía el Canal 35 se logra convertir en una realidad, introduciéndolo como un canal de programación musical; sin embargo, la televisora no poseía un perfil claro y definido por lo cual se decidió hacer un cambio significativo en su proyección.

En septiembre del año 2003 surge la señal piloto gracias al montaje del equipo necesario para su transmisión. Es en esta época que se asigna como director del canal al Sr. Charlie Renderos.

“El Canal tiene como objetivo presentar una programación enlatada, contando con el apoyo de cadenas televisivas como Univisión y Venevisión (Estados Unidos), que aportan a la teleaudiencia la transmisión de programas variados en español para un público no exigente.”³² El canal cuenta con una programación continua de 24 horas al día cuyo público objetivo es el adulto-joven.

31. Entrevista a Ignacio Castillo. Director, Canal 33. Abril 2007.

32. Entrevista a Mauricio Hernández. Programación y Tráfico, Canal 35. Abril 2007.

Canal 57. Canal Católico

En junio de 1998, el entonces presidente de la República Armando Calderón Sol, asignó una frecuencia televisiva en UHF para la Iglesia católica a través del Nuncio Apostólico Monseñor Manuel Monteiro de Castro, quien a su vez, otorgó la frecuencia a Monseñor Fernando Sáenz Lacalle (Arzobispo Metropolitano de San Salvador) para ser utilizada por la Arquidiócesis. Bajo el apoyo de un grupo de hombres de negocios del país se creó un comité para el desarrollo del primer canal católico de televisión en El Salvador.

La primera función del comité fue investigar la existencia y éxito de canales similares en América Latina. De dicha investigación, se llegó a la conclusión que la creación de este tipo de proyecto no solo requería de una inversión inicial significativa, sino también de costos operativos muy altos.

El comité preparó un proyecto a corto, mediano y largo plazo y lo presentó a dos cadenas católicas internacionales: Claravisión de México y la Cadena Televisiva del Mundo Eterno, (EWTN) con sede en Alabama, Estados Unidos.³³

Monseñor Sáenz establece una alianza con la cadena EWTN, que otorga sus 24 horas de transmisión y ayuda a la adquisición de un transmisor de 1 km que permitirá transmitir a San Salvador.

La primera prueba exitosa de recepción de señal se realizó el 20 de abril de 2000, desde Sevilla, España, pero la transmisión se inauguró oficialmente el 18 de mayo del mismo año. A partir de esa fecha, Canal 57 transmite 24 horas continuas para la zona paracentral de El Salvador a través de señal abierta y en sistema de cable para su transmisión a la ciudad de Santa Ana.

Canal 99. Universidad Francisco Gavidia

Surge en el 2002, al servicio de la educación superior, y con la finalidad de dar refuerzo a los contenidos educativos programados por las asignaturas de las carreras que se imparten en la Universidad Francisco Gavidia, siendo la primera universidad de El Salvador que ofrece servicios educativos a través del medio televisivo. En el año 2003, la universidad comenzó a ampliar su plataforma virtual, como una modalidad diferente para llevar cultura y conocimientos hasta el hogar de los usuarios.

En febrero del 2004, se hace entrega de la Certificación ISO 9001:2000 a la Universidad Francisco Gavidia, asimismo, recibe el título de “Institución Acreditada” por parte de la “Comisión de Acreditación de la Calidad Académica de Instituciones de Educación Superior” en virtud del cumplimiento de las exigencias del Sistema de Gestión de Calidad para instituciones de servicio, en el cual se venía trabajando desde el año 2000.

“Canal 99 nació con el compromiso de mantener, sostener e impulsar la mejor educación continua hacia la excelencia académica institucional dentro del quehacer universitario, a través de su proyección en televisión.”³⁴

CANAL CATÓLICO



EL SALVADOR


Logotipo Canal 57



Logotipo Canal 99

33. www.canal57.com.sv

34. Entrevista al Lic. César Barrientos. Director de Difusión, Canal 99. Abril 2007.



2.3. La Televisión en la actualidad

“Como la tele existe, actúa, emociona y seduce. Como la tele está de manera omnipresente en todos los lugares, todas las culturas, todas las rutinas... Como la tele existe y no se va a ir, sino que cada vez tendrá una presencia más vital... es mejor comenzar a comprenderla en su acción social y en su potencial comunicativo, para poder hacer de ella un dispositivo más cercano a nuestros deseos y a nuestros intereses sociales y culturales,” asegura Omar Rincón.³⁵

Con esto expresa que la televisión, por su constante presencia, influye en el pensamiento y acción de las personas, por ende de las sociedades y su comportamiento. Este fenómeno no desaparecerá debido a la constante evolución de este medio, por lo cual debe optimizarse el potencial de la televisión y orientarse a obtener resultados que beneficien los intereses de una sociedad determinada. Si se comprende la televisión, se entenderá la sociedad, se mirará como ciudadanos y pensarla como audiencia.

2.3.1. Características de la televisión

- ▶ La televisión es un medio de comunicación social. Existen muchos de ellos, pero ninguno tan efectivo como la televisión, considerada el de mayor preferencia por las masas, gracias a su diversidad de canales, es apto para cualquier clase de gusto de cada receptor.
- ▶ Es un medio socializador. Facilita la emisión periódica de mensajes que pueden influir en los principios, valores y creencias. Es el medio idóneo para promover ideologías.
- ▶ La televisión está dirigida a la familia en general. Se considera que la televisión es utilizada como una vía de entretenimiento, compañía, descanso y goce. Es la familia la unidad básica de televidencia.
- ▶ La televisión, por ser un medio masivo, trabaja con base en imágenes masivas sobre las temáticas, las realidades y las personas.³⁶

2.3.2. Funciones de la televisión como medio de comunicación

Las funciones que desarrolla la televisión, en forma general, en compromiso con el televidente son:

Informativa:

Transmite un segmento noticioso que informa todo lo que acontece en el entorno, con neutralidad, objetividad y verdad, dando a conocer avances tecnológicos en los diversos campos del quehacer humano, hechos y noticias nacionales o internacionales.

Comercial:

Se refiere a la consecución del comercio de los programas televisivos que cada canal transmite, así como publicidad.

35. Omar Rincón. *Televisión pública: del consumidor al ciudadano*. La Crujía Ediciones. Buenos Aires, Argentina. 2005. Pág. 21.

36. Omar Rincón. *Televisión pública: del consumidor al ciudadano*. La Crujía Ediciones. Buenos Aires, Argentina. 2005. Pág. 26.

Recreativa:

La televisión debe proporcionar programas de sano entretenimiento para captar la atención de su audiencia con temas interesantes e importantes, dependiendo del público al que están dirigidos.

Educativa:

Esta función se da por medio de programas que proporcionen una acción formativa, es decir, que es un reto para todos los canales innovar y actualizar el contenido que transmiten causando un efecto positivo en la población.

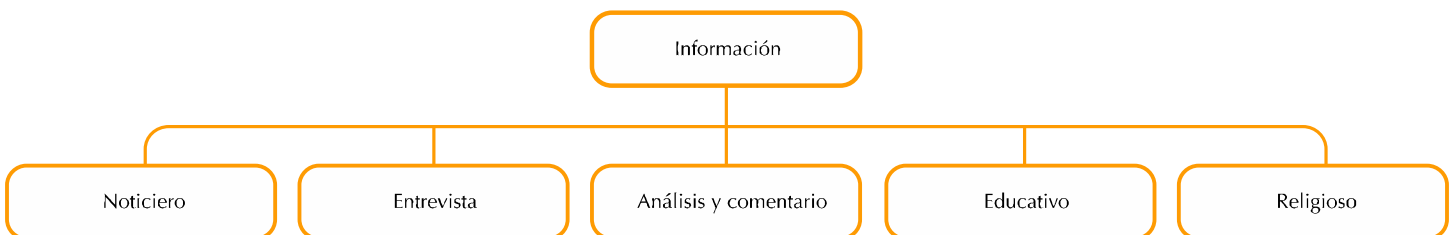
Económica:

La televisión se mantiene con base en pautas publicitarias y de propaganda que cada medio vende.

Cultural:


Debe ser el reflejo de las formas de vida y comportamiento de la comunidad, tratando de incrementar los valores culturales y saber asimilar los progresos y comodidades que ofrece la creciente civilización tecnológica.

La televisión también abarca otras funciones, como se observa en el siguiente esquema, donde la información es el pilar fundamental.³⁷

**2.3.3. Ventajas de la televisión**

- ▶ Gracias a la interacción que existe entre la imagen y el sonido, la televisión logra plasmarse en la memoria de cada individuo, ya que esta combinación **impacta** pues se percibe como lo más cercano a la realidad.
- ▶ La televisión comunica a grandes distancias, a todas las razas, sin importar ideologías, religión, posición económica, idioma, etc. Con esto se asegura un **alcance** que sobrepasa las cualidades de cualquier otro medio de comunicación masiva.
- ▶ La televisión moldea a las personas, **influye** en la cultura, modas, valores, etc., y en sus cambios.

37. Omar Rincón, *Televisión pública: del consumidor al ciudadano*. La Crujía Ediciones. Buenos Aires, Argentina. 2005. Pág. 182.

- 
- ▶ La televisión permite la combinación de diversas herramientas como imágenes, sonidos, colores, movimientos y muchos más con el objeto de esquivar la monotonía e incrementar la **creatividad**.
 - ▶ Es un medio de **archivo** de imagen, puesto que el receptor puede tener acceso a hechos ocurridos en el pasado por medio de archivos audiovisuales.
 - ▶ Tiene un alto grado de **penetración** en la clase económica media porque tiene cierto poder adquisitivo.
 - ▶ Posee un alto nivel de **recordación de mensajes** debido a la repetición de los mismos.

2.3.4. Desventajas de la televisión

- ▶ El televidente necesita **invertir tiempo y atención** para la comprensión de un mensaje. Tiempo para verla y escuchar lo que se le presenta.
- ▶ En el caso de los canales abiertos existe una gran **saturación** en la presentación de comerciales durante todo el día, lo que implica que, debido a la cantidad y diversidad de comerciales, se dificulta la retención de éstos en la mente de los consumidores.
- ▶ Es el medio de comunicación de **mayor presupuesto** , gracias a los gastos que la emisión televisiva implica. La producción, creación y transmisión de programas son más caros en la televisión que en cualquier otro medio.
- ▶ Existe **variación de audiencia** y cierto número de televidentes que no responden. A pesar de que se logra definir de manera muy directa el público al que está dirigido cada programa, siempre existe ese porcentaje de público que no se puede determinar, lo cual provoca publicidad desperdiciada.
- ▶ La **alineación** siempre será un efecto implícito con la televisión. Los televidentes se logran identificar con lo que en las programaciones se presentan y lo perciben como realidad, de tal manera que el receptor trata de moldear su conducta sobre los personajes que allí aparecen.
- ▶ Aun cuando la televisión persigue el fin de la unión familiar, también produce **alejamiento o aislamiento** entre sus miembros, ya que sustituye la conversación que se podría generar entre ellos y por el contrario a su objetivo, cada miembro prefiere ver sus series favoritas que escuchar a su familia.
- ▶ Debido a la aparición del cable y satélite, la televisión presenta un **descontrol de programas** ; es decir, una serie de programas en horarios no adecuados al horario de nuestro país (debido al cambio de horarios), con el problema de la transmisión de programas para adultos no aptos para niños.
- ▶ La **brevedad de los mensajes** no permite, en algunos casos, brindar detalles sobre los anunciantes, productos, promociones, etc.

2.3.5. Formatos de televisoras según su forma de mantención

Las televisoras se clasifican en:

a) Comerciales

Aquellas que se financian a partir de las pautas comerciales.

b) No comerciales

Aquellas que se financian por donativos o contribuciones. Dentro de las televisoras no comerciales, también se puede mencionar el **formato comunitario**. Esto quiere decir que el canal se sostiene con las donaciones y/o contribuciones que realizan los miembros de la comunidad a la cual sirven.

Los canales de televisión oscilan entre estas dos clasificaciones, dependiendo si poseen o no pauta publicitaria, de esta forma se determina si son o no comerciales.

Los canales gratuitos a los que se puede acceder sin ningún tipo de codificación en su señal se les conoce como canales abiertos o de libre recepción y la ventaja que presentan es que el televidente no debe pagar por verlos, es decir, el costo es nulo. Por lo general, los canales estatales se encuentran dentro de esta clasificación y permanecen así.³⁸

2.3.6. La televisión y su programación

La programación está ligada a los orígenes de la televisión y es uno de los máximos beneficios comerciales de un canal de televisión. A partir de una buena selección de programas y de su sabia ubicación dentro de fechas y tiempos, se garantiza el éxito o fracaso de un canal de televisión.

La programación de la televisión es una actividad dinámica con una intrincada mezcla de compradores y vendedores. Los ejecutivos de las cadenas televisivas toman en cuenta a la competencia, la investigación de audiencia y la fijación de horarios para establecerla.

Un factor clave dentro de la programación es su rentabilidad; esto es el espacio y tiempo vendido a los anunciantes.

Existen tres principios fundamentales para el establecimiento de la programación:

1. Las temporadas de las cadenas

Ver la televisión está determinado por las reglas de la vida social.

Existen tres grandes estaciones de consumo televisivo:

Temporada alta

Se agrupan las ofertas más atractivas de programación, como los largometrajes más populares o las series más ambiciosas. De la misma forma, la inversión publicitaria es más elevada.

Temporada media

Presenta una demanda considerable, pero no se compara con la temporada alta.

Temporada baja

Son los meses en los que las vacaciones escolares o laborales bajan la sintonía. En esta época existe la posibilidad de que la teleaudiencia opte por disfrutar su tiempo libre fuera del hogar.

38. www.antenas.cl/satelites.html



2. Bandas diarias

Los programadores establecen rangos de tiempo en los cuales se introduce una cantidad específica de programas. La selección de estos programas se basa en las rutinas diarias y semanales de las personas.

En relación al comportamiento diario y semanal, se ha dividido la programación en dos bloques:

1. Programación de lunes a viernes.
2. Programación de sábado y domingo.

En el caso de los canales abiertos nacionales y generales, existen otras clasificaciones de bandas diarias correspondientes a las rutinas de las personas basadas en las horas. De esta forma están:

- ▶ Banda despertador: de 6:30 a 9:00 horas. Predominan los programas informativos e infantiles.
- ▶ Banda matinal: de 9:00 a 13:00 horas. Predominan informativos y programas destinados a la mujer, a la ama de casa específicamente.
- ▶ Banda de acceso: Mediodía de 13:00 a 15:00 horas.
- ▶ Segundo prime time: de 15:00 a 16:00 horas. Se presentan informativos.
- ▶ Sobremesa: de 16:00 a 18:00 horas. Programación destinada al sexo femenino.
- ▶ Tarde: de las 18:00 a 20:00 horas. Programación destinada a la audiencia femenina o juvenil.
- ▶ Acceso a prime time: De las 20:00 a las 21:00 horas.
- ▶ Prime time: de las 21:00 a las 24:00 horas.
- ▶ Late night: de las 00:00 a las 2:30 horas. Se transmiten programas transgresores o de adultos.

Estos horarios varían en la transmisión por cable dependiendo del país o región.

Estas bandas varían de acuerdo a la naturaleza de la televisora. Ejemplo: La cadena de música Mtv se especializa en la transmisión de videos musicales y la programación de sus bandas se establecen en función de su naturaleza.

3. Investigación de audiencia

Es necesario, a la hora de determinar una programación, conocer los gustos de la audiencia. Las estimaciones de audiencias en todos los países son realizadas por empresas ajenas al servicio televisivo. Por ejemplo: en España, la empresa Sofres Audiencia de Medios realiza este tipo de estudios y las empresas interesadas, emisoras televisivas, productoras o agencias de publicidad pagan los datos que necesitan conocer.

El conocimiento de esta audiencia se realiza a partir de resultados que proporciona una muestra de espectadores que reproduce fielmente las características sociales y demográficas del conjunto total de la población. El estudio que se realiza sobre la muestra atiende variables tales como: edad, sexo, hábitat, clase social, tamaño del hogar, etc.

La investigación puede ser cualitativa, que proporciona actitudes de los espectadores, o cuantitativa, que proporciona el número de espectadores a una hora determinada (conocido este término como rating). De tal forma, se pueden determinar dos situaciones específicas a la hora de diseñar estrategias de programación:

1. Fórmulas familiares para su consumo. Tiene como base a la familia y su rutina diaria para así presentar una gran variedad de programas.
2. Espacios diseñados a partir de la estructura del ocio de las personas.

Es importante valorar la posible relación que existe con las emisoras de la competencia. De tal forma, existen tres posibles posicionamientos previos:

- ▶ Establecer competencia directa con la oferta de alguna emisora.
- ▶ Buscar la coexistencia complementaria en relación a los perfiles de la audiencia. Ejemplo: Si una televisora se dirige a los hombres, la competencia puede optar por dirigirse a las mujeres.
- ▶ Examinar las posibilidades y fijar alternativas de programación sobre los perfiles no cubiertos. Ejemplo: los jóvenes.

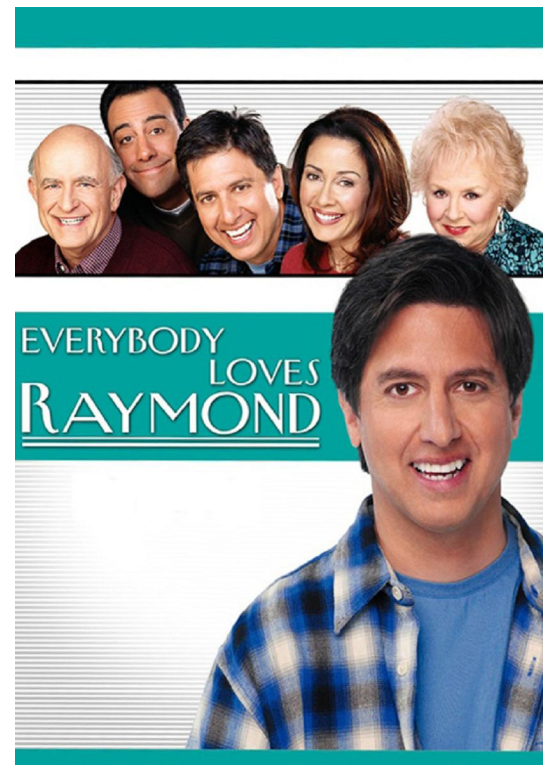
Las televisoras establecen estrategias generales para la estructuración de su programación:

- ▶ Una televisora debe saber colocar cimientos de programación sobre los cuales se pueda construir una carta de presentación. El elemento clave de toda estrategia es el segmento informativo, ya que proporciona un horario estable que facilita la fidelidad de la audiencia y establece señal de identidad para la televisora.
- ▶ Una televisora debe evitar malgastar fuerzas económicas. Ejemplo: Si en una banda completa se gana con un programa de bajo presupuesto, es mejor que si se hace con un programa de alto presupuesto.

Considerar también los cambios de horarios para programas que no funcionan en los ya establecidos. Ejemplo: El rating del programa norteamericano “Everybody Loves Raymond” alcanzó sus niveles más altos hasta que los productores decidieron cambiar el horario de transmisión a los lunes en la noche. La estrategia en este caso fue colocarlo posterior al programa “Cosby” con lo cual llegó a complementar una banda familiar.³⁹

Técnicas de programación:

- ▶ La contraprogramación es la técnica de programar para un perfil distinto al que lo hace la emisora líder.
- ▶ La desprogramación es una variante ilegal de la contraprogramación y consiste en retirar sin aviso un determinado programa con el objetivo de conseguir mejores resultados.
- ▶ La punta de lanza es iniciar la programación de un bloque horario con un programa de éxito.
- ▶ La hamaca es colocar un programa novedoso entre dos programas avalados por su audiencia.
- ▶ El punteo es iniciar un programa que competirá con otro(s), tiempo antes que la competencia.
- ▶ Dúplex es la emisión sucesiva de dos episodios.



Serie de televisión
Everybody Loves Raymond

39. www.skyscrapercity.com/archive/index.php/t-287655.html



Logotipo HBO



CINECANAL

Logotipo Cine Canal



Entertainment Television

Logotipo Sony Entertainment Television



Logotipo Warner Channel



Logotipo Fox

2.3.7. Formatos de televisoras según su programación

Canales de cine

Dedicados a la emisión de largometrajes y también de documentales sobre el mundo del cine y programas especializados sobre el tema. Ejemplo: HBO, CineCanal, Cinemax, TNT, The Film Zone, etc.

Algunos canales se especializan en cine clásico, es decir, incluyen en su programación numerosas películas en blanco y negro. Ejemplo: TCM.

Canales de series

Dedicados a la emisión de series dirigidas a seguidores fieles de estos programas. Ejemplo: Sony Entertainment Television, Warner Channel, FOX, etc.



Manejo de imagen televisiva de Sony Entertainment Television. La India.

Canales de música

En esta categoría se transmiten programas cuyo objetivo principal es la temática musical y todo lo relacionado a ésta, como transmisión de vídeos musicales, noticias del ámbito musical, etc. Ejemplo: MTV, Ritmoson Latino, Tele Hit, VH1, etc.

Canales híbridos

Dedicados a la emisión de ficción y otros géneros. Son canales temáticos centrados, monográficamente, en un determinado contenido. Mezclan largometrajes, series y documentales o programas que estén relacionados con ese contenido. Ejemplo: AXN.

Canales de noticias

En este concepto se encierran todos aquellos programas cuyo objetivo es transmitir información sobre los principales acontecimientos actuales, ya sean políticos, sociales, económicos, nacionales o internacionales. Ejemplo: CNN.



Logotipo MTV



Logotipo AXN



THE WORLD'S NEWS LEADER

Logotipo CNN

Canales deportivos

Es el género que enmarca aquellos programas en los que se transmiten noticias, eventos o competiciones de carácter deportivo en cualquiera de sus expresiones. Ejemplo: ESPN, Fox Sports, etc.



Logotipo ESPN

Canales testimoniales o religiosos

En esta categoría se ubican los programas donde la religión juega el papel principal, sin importar cuál sea: ceremonias religiosas, charlas presentadas por personas eclesíásticas, etc. Ejemplo: Canal 8, Canal 25, Canal 57 de transmisión local, etc.



Logotipo Canal Católico de El Salvador Canal 57

Canales culturales

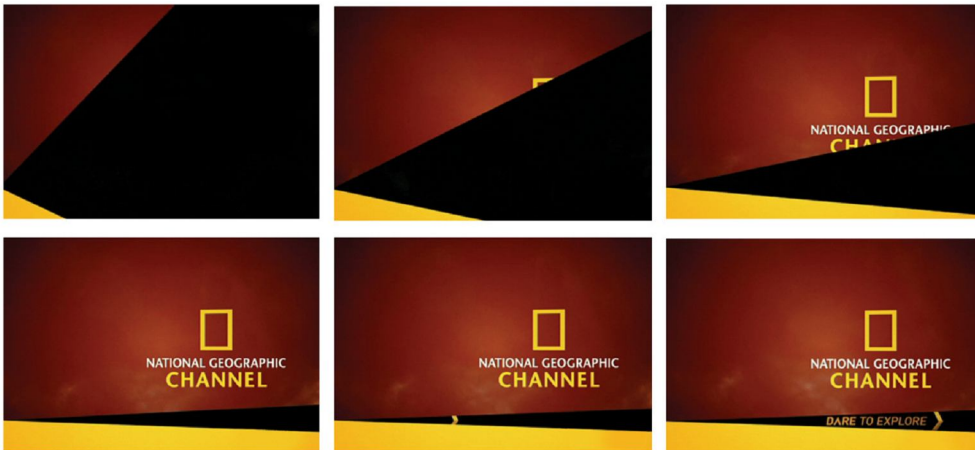
En esta categoría se incluyen programas con el objetivo de presentar y promover movimientos culturales (música folclórica, música clásica, etc.), literatura, teatro, etc., y aspectos culturales en cualquiera de sus formas. Ejemplo: National Geographic Channel, People and Arts, etc.



Logotipo People and Arts



Logotipo National Geographic Channel



◀ Manejo de imagen televisiva de National Geographic Channel.



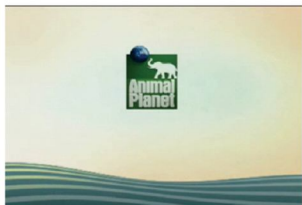
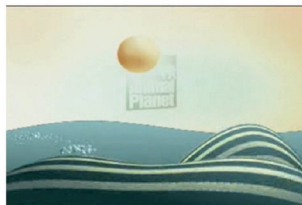
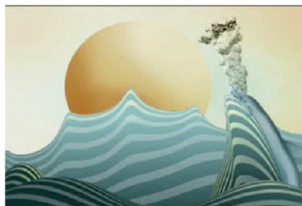
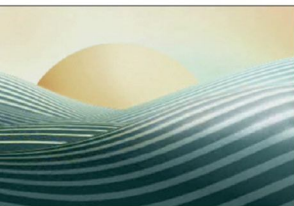
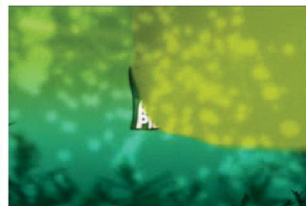
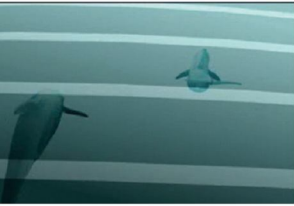
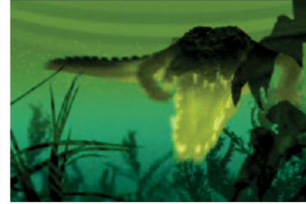
Logotipo Discovery Channel

▶ Manejo de imagen televisiva de Discovery Channel.

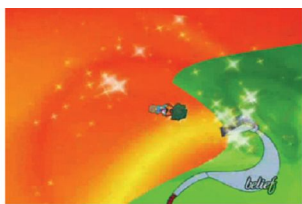
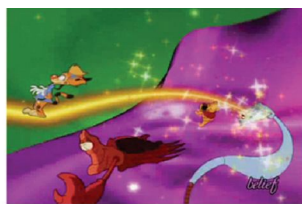
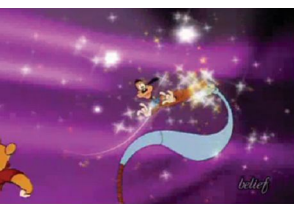




Logotipo Animal Planet

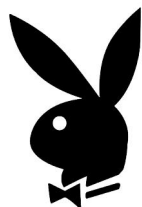
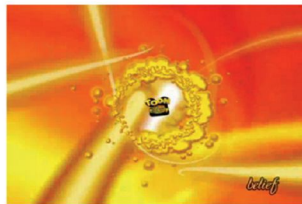
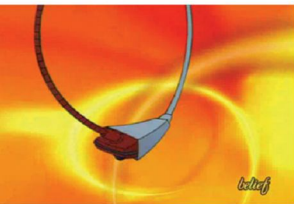


◀ Manejo de imagen televisiva de Animal Planet.



Canales infantiles

Mantienen una programación orientada al público infantil y, aunque muchos cumplen una función educadora, la mayoría proyecta entretenimiento con la transmisión de caricaturas. Ejemplo de este tipo de categoría son Disney Channel, Toon Disney, Cartoon Network, Nickelodeon, Boomerang, Discovery Kids, Jetix, etc.



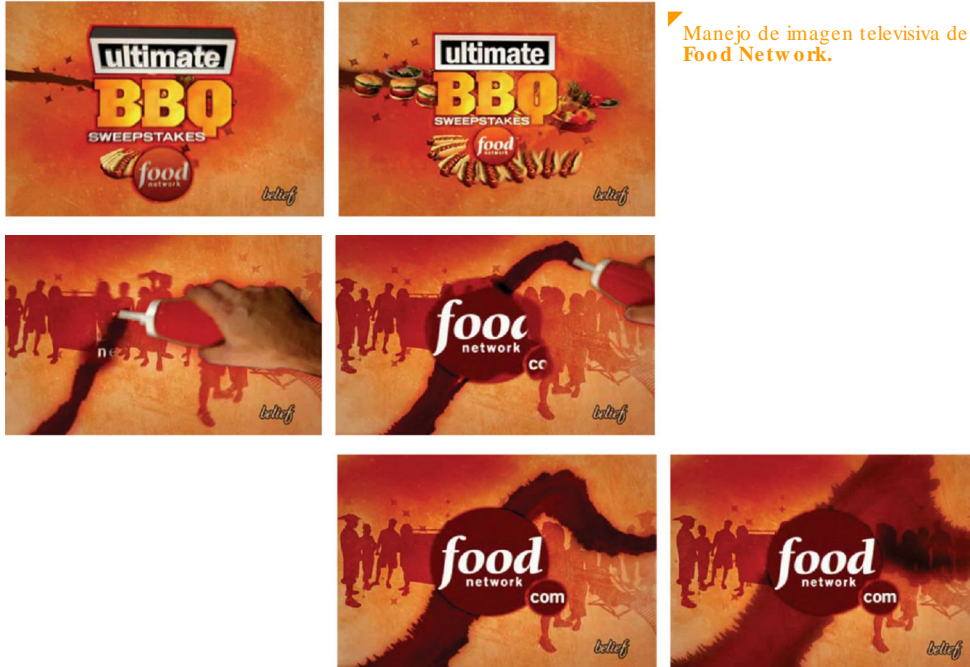
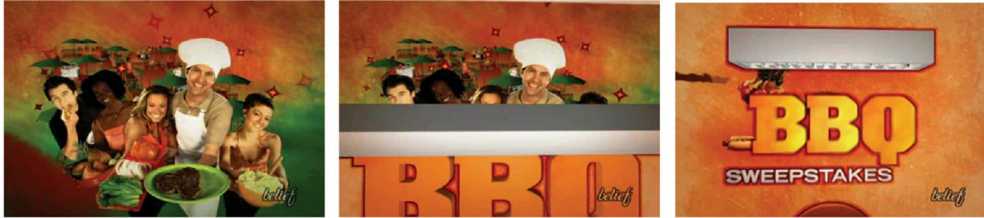
Logotipo Play Boy

Canales para adultos

Son televisoras que transmiten programación únicamente adulta de contenidos fuertes y no aptos para menores de edad. Un ejemplo muy claro es la cadena televisiva Play Boy.

Canales de comida

La programación en esta categoría de televisoras está orientada a la exploración del arte culinario, tanto con fines de aprendizaje como de entretenimiento. Este tipo de televisoras mantienen un alto perfil educativo. Ejemplo: Food Network.



Canales de comedia

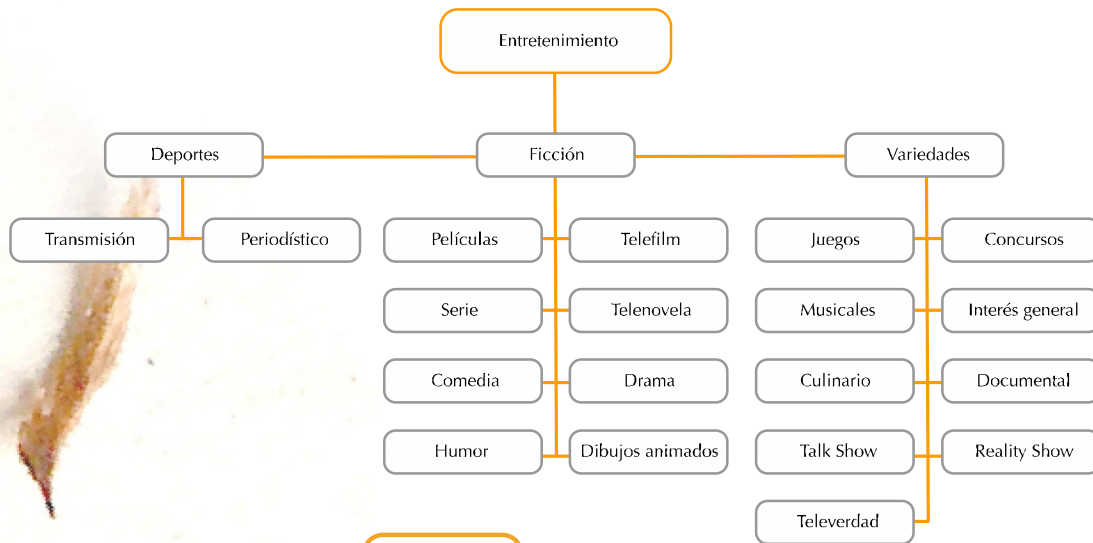
En esta categoría se transmiten programas orientados al humor y la comedia. Ejemplo: Comedy Central (Estados Unidos), y otros.

Manejo de imagen televisiva de Comedy Central. Estados Unidos.



2.3.8. Clasificación de géneros de televisión

Un programa es un período televisivo en el que intervienen personajes que representan o desempeñan un papel, enfocado a un tema específico de ámbito cultural general, cuyo objetivo es entretener, educar y/o informar. Es importante mencionar y entender los géneros que logra expresar la televisión en sus diversas programaciones.⁴⁰



Deportes

Entre la televisión y el deporte existe una reciprocidad e interés mutuo. A la televisión le interesa el deporte porque:

- ▶ Proporciona buenas audiencias.
- ▶ Es un producto que posee reglas universales y que se puede programar instantáneamente.
- ▶ Se puede asociar con valores sociales positivos como la vida sana, la juventud y la vitalidad.
- ▶ La producción de los programas deportivos por hora emitida son aceptables y en casi todos los casos, modestos, si los comparamos con los de ficción.

Al deporte le interesa la televisión porque:

- ▶ Aumenta su presencia pública.
- ▶ La salud financiera del sistema deportivo depende de los contratos de las retransmisiones televisivas.

Este género es explotado de dos formas:

- ▶ **Transmisión deportiva**
Transmisión de eventos deportivos.
- ▶ **Periodístico**
Noticias correspondientes al ámbito del deporte.

40. Omar Rincón, *Televisión pública: del consumidor al ciudadano*. Buenos Aires, Argentina. La Crujía Ediciones, 2005, Pág.183.

Ficción

La palabra ficción se relaciona con la simulación, la ilusión de la fantasía, la paradoja o la mentira. La ficción es el modo de presentar una historia inventada de forma que el público la perciba como real, que llegue a creer en esta historia y sentirla como una verdad momentánea.

La ficción en casi todas sus variables, excepto en la emisión de películas de cine y telefilms, se encuentra en productos seriados o, mejor dicho, transmitidos en episodios. Esta cualidad permite rentabilizar y abaratar los costos de producción.

Las ficciones televisivas son:

Películas

Es el género más polivalente y versátil. Su formato es el cine. El tiempo de duración oscila entre una hora y media y tres horas. Las televisoras adquieren los derechos de emisión para incluirlas dentro de la programación y captar mayor número de audiencia. Los buenos resultados de audiencia han consolidado, en los horarios nocturnos, dos o tres espacios cinematográficos a la semana en la mayoría de emisoras.

Ejemplo: Canal 6 de El Salvador, transmite un espacio cinematográfico diariamente en el horario de 9:00 p.m. a 11:00 p.m.

Telefilms

Historias elaboradas específicamente para televisión. Contienen una historia específica.

Series

Es el formato de las ficciones que mayores condicionamientos estratégicos posee. Las televisoras procuran encontrar programas que creen una identidad reconocible por el espectador.

Las series poseen un grupo definido de personajes fijos, manejan un número reducido de decorados donde centran la acción, y esto permite un ahorro en el departamento de dirección artística. Por ejemplo: Dawson's Creek, Smallville, The O.C., Sex and the City, etc.

Telenovela

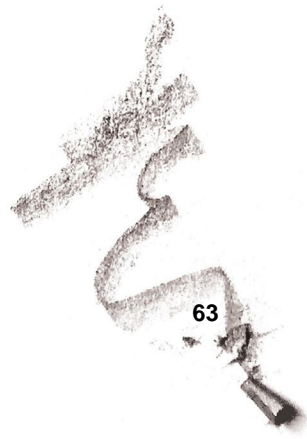
También llamadas "soap opera" (denominación internacional). Son folletines con frecuencia de temática melodramática de gran cantidad de episodios grabados en video de media hora o una hora de duración. Ejemplo: All My Children, Betty La Fea, Corazón Salvaje, etc.

Comedia (Sit Coms)

Los episodios poseen treinta minutos de duración y su temática se basa en el humor. Ejemplo: Will & Grace, That 70's Show, According to Jim, etc.

Drama

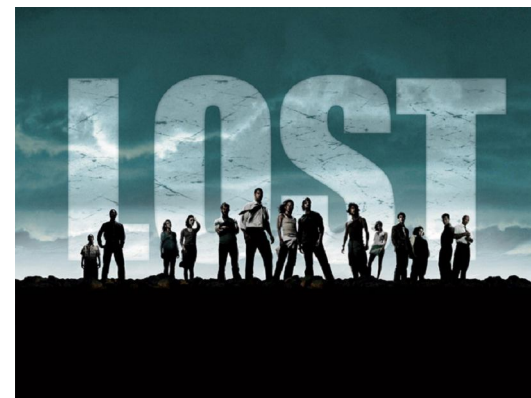
Episodios rodados con frecuencia en soporte cinematográfico de una hora de duración y de temática "realista". Ejemplo: CSI, Lost, 24, E.R., Nip Tuck, etc.



Sex and The City
Serie



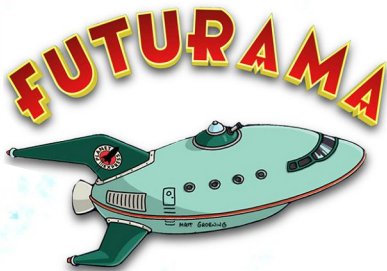
That 70's Show
Comedia



Lost
Drama



Who Line is it Anyway?
Humor



Futurama
Dibujos Animados

Humor

Es una cualidad que puede percibirse tanto en películas como en series, telenovelas, dibujos animados, etc. Es muy difícil identificar programas cuyo contenido sólo esté orientado a esta clasificación, ya que por lo general se considera una característica que pueden compartir un gran número de programas. Ejemplo de una serie de humor: Whose Line is It Anyway?, etc.

Dibujos animados

Su público objetivo es el infantil. La técnica empleada es animación. Poseen un tiempo de duración de media hora. Ejemplo: Los Padrinos Mágicos, Las Chicas Súper Poderosas, etc. En la actualidad existen dibujos animados orientados también al público adulto, donde se tratan temáticas de comprensión para este público. Ejemplo: Los Simpson, Central Park, Futurama, Padre de Familia, Los Reyes de la Colina, etc.

La ficción posibilita, mejor que cualquier otro género, el fenómeno de repetición, bien con reposiciones de series completas o bien con episodios concretos. En este también son incluidos las películas de cine, cuyo contrato conlleva un número de varias emisiones cuando las televisoras adquieren los derechos.

Para este género no existe un perfil de televidente concreto, a excepción de los formatos claramente dirigidos al público infantil. El resto de producciones suelen ir dirigidas a todos los públicos.

Variedades

Dentro de este género encontramos:

Concursos

Es un juego de competencia. Consiste en que entre un grupo de individuos, uno o varios miembros, intentan alcanzar una meta superando una serie de dificultades y sometiéndose a normas. Los componentes de los concursos son: el azar, la estrategia y los méritos.

El azar es el factor que predomina por medio de la suerte a pesar de la existencia de reglas, aplicando en algún momento los méritos y la estrategia.

Los concursos influenciados por el azar pueden ser:

- ▶ Concurso de conocimientos
- ▶ Concurso de habilidades
- ▶ Concurso de actuaciones artísticas

Ejemplo: El Familión (Panamá), etc.

En los concursos por mérito el participante supera, prueba tras prueba, sus propios méritos. Estos pueden ser:

- ▶ Concursos temáticos
- ▶ Concurso de pruebas
- ▶ Concurso de artistas

Ejemplo: Jopardy (Estados Unidos), El Rival más Débil (México), etc.

Musicales

Se presentan noticias y novedades del mundo de la música, asimismo como la presentación de videos musicales. Ejemplo: Pop 12 (Canal 12 de El Salvador), Musical 10 (Canal 10 de El Salvador), etc.



Interés general

Los programas abarcan diversas temáticas y no se casan con una sola en el tiempo de su emisión, que oscila entre media hora hasta una hora. Generalmente son elaborados en un estudio de grabación con una escenografía determinada que ahorra costos de producción. Suelen contar con la presencia de invitados especiales: artistas, especialistas en un tema específico, etc., a quienes se les elaboran entrevistas. Existe una gran participación con la audiencia. Ejemplo: Frente a Frente, Frente a la Comunidad, (TCS de El Salvador, Canales 2, 4 y 6), Hoy es un Buen Día (Canal 10 de El Salvador), etc.

Culinario

La temática principal son los alimentos y las artes culinarias. En este tipo de programas se logra un acercamiento con el público objetivo interesado en el tema, por ser un tema tan específico. Por lo general, son sets de grabación determinados que poseen una escenografía específica orientada al tema de la cocina y poseen un tiempo estimado de media hora de duración. Ejemplo: Iron Chef y El Show de Emeril de Food Network, Secretos de Cocina (Canal 4 de El Salvador), El Club de la Chilena (Canal 21 de El Salvador), etc.

Documental

Son programas apoyados en acontecimientos reales, donde existe una manipulación creativa en cuanto a la forma en que se presentan los hechos. El realizador no se limita a esperar que las cosas sucedan sino que él mismo las provoca y decide el comienzo de las acciones reales para captarlas del modo más favorable. Los documentales pueden ser científicos, didácticos, históricos, sociales, etc.⁴¹ Ejemplo: Fahrenheit 9/11 de Michael Moore, Super Size Me de Morgan Spurlock, Thin de Lauren Greenfield, etc.

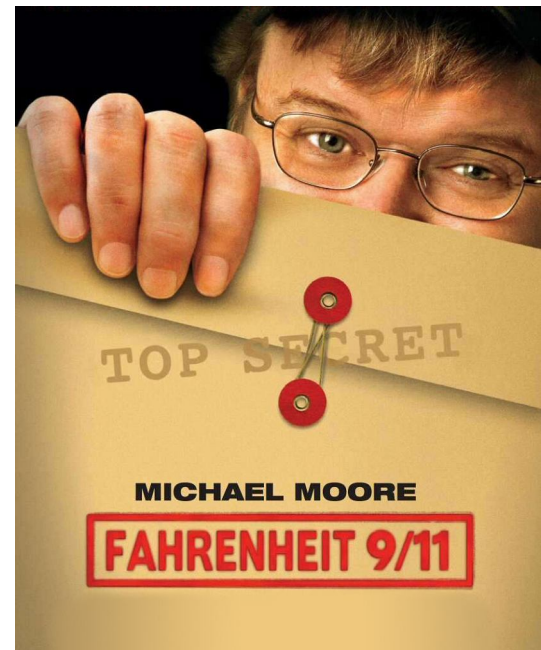
Talk Show

Programas que muestran las tragedias, dramas o escándalos de personajes anónimos que desnudan sus secretos e interioridades sin tabús.

Un presentador o presentadora entrevista a un grupo de personas presentes en el estudio, dispuestas a revelar las peculiaridades de una parte de su vida o de su forma de pensar. Todo esto pasa por el filtro de la espectacularidad que provoca que cualquier tema sea tratado desde una perspectiva forzada hacia lo extravagante. Dentro de este tipo de programas no existen temas que se resistan a la polémica. En su mayoría se pretende el enfrentamiento de tipo violento y físico entre los invitados controlado por un equipo de seguridad. Ejemplos: The Jerry Springer Show, El Show de Cristina, etc.

Reality Show

Son programas donde los protagonistas son personajes en algunas ocasiones conocidos (ámbito social y artístico) o no. El aporte a este tipo de programas es la popularidad o fama que adquieren sus protagonistas. Existen programas que proponen una competición entre personas ofreciendo una “supuesta” realidad absoluta de participantes sometidos a pruebas. Ejemplo: Survivor, Big Brother, The Apprentice, American Idol, etc. Además, cuentan con un presentador de estudio que realiza un debate con amigos, familiares y los concursantes descartados y un presentador de enlace que informa de las novedades acontecidas entre los participantes.

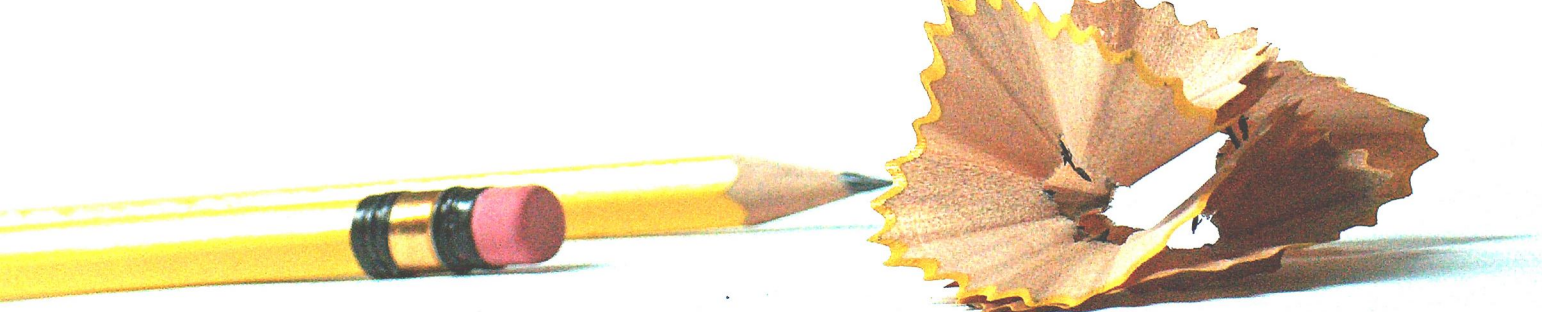


Fahrenheit 9/11
Documental



The Apprentice
Reality Show

41. José Martínez Abadía. *Introducción a la tecnología audiovisual. Televisión, video, radio.* Ediciones Paidós Ibérica, S.A. Barcelona, España. 1997. Pág. 145.



Televariedad

Existen también nuevos conceptos en cuanto a géneros, que poco a poco logran introducirse en la programación televisiva, tales como:

Docudrama: Es una reconstrucción y dramatización de los acontecimientos reales interpretados por sus auténticos protagonistas. Ejemplo: *Super Size Me* de Morgan Spurlock.

Docuteinment: Este tipo de género posee una estructura de soap opera de hechos reales y con destinatario femenino. Ejemplo: Programas al estilo *Animal Hospital* (*Hospital Animal*), *Vets in Practice* (*Veterinarios en Práctica*), *Animals in Uniform* (*Animales en Uniforme*) y *Pet Rescue* (*Rescate de Mascotas*).

Dramedia: Es un género emergente que combina los elementos semánticos drama y comedia. De esta forma se obtienen los elementos y temas serios, iluminación texturizada, múltiples locaciones interiores y exteriores del drama, en combinación con la estructura en cuatro actos, prácticas meta textuales, repeticiones y réplicas agudas de la comedia.⁴²

Las categorías de género son amplias, se diversifican y cada género contiene varios subgéneros o microgéneros. En un documental se encuentran varios subgéneros como: documental histórico, geográfico, turístico, de la naturaleza, científico, etnográfico, cultural, etc.

Los géneros televisivos no deben ser considerados como categorías restrictivas e inmutables. Por el contrario, están en constante cambio, se dilatan, incorporan rasgos, se transforman, se combinan y están en constante estado de redefinición. Los géneros logran su mayor impacto entre lo conocido y lo innovador.

2.3.8.1. Funciones de los géneros de televisión

Función Económica

Escribir bajo parámetros de un género determinado, permite la producción prolifera, rápida y eficiente. Busca la estandarización y la producción en serie. Es una estructura seriada y episódica de textos audiovisuales que garantizan continuidad.

Función Cultural

- ▶ Escriben para la audiencia la gama de placeres que deben esperarse. Los géneros cumplen con la necesidad de escape y entretenimiento.
- ▶ Provocan momentos de fuerte excitación e interés. Regulan y activan la memoria de textos similares y la expectativa por el nuevo texto. Los géneros son actividades del saber y competencias.
- ▶ Crean una relación de complicidad y pertenencia a una comunidad. Los géneros asimilan cambios de valores y facilitan la transición entre viejos y nuevos modos de expresar las cosas.
- ▶ Los géneros son convocadores de memoria, en el sentido que ponen en acción mecanismos de activación de la memoria.

Los géneros limitan el libre juego de interpretaciones. Contienen y controlan la polisemia. Ejemplo: Un dato emitido en un programa de chismes, no será interpretado de la misma manera que si es pronunciado en un noticiero.

42. Omar Rincón, *Televisión pública: del consumidor al ciudadano*. La Crujía Ediciones, Buenos Aires, Argentina. 2005, Págs. 185-184.

2.4. Televisión Estatal, Televisión Educativa y Televisión Cultural Educativa

Es de suma importancia aclarar estos tres conceptos: Televisión Estatal, Televisión Educativa y Televisión Cultural Educativa, con el fin de determinar la identidad de Televisión Cultural Educativa, Canal 10 de El Salvador.

2.4.1. Televisión Estatal

Es un canal de televisión al servicio del Estado. Éste tiene la opción de utilizarlo con fines educativos y culturales, pero lo que determina el modo de utilizar la televisión son los objetivos sociales y políticos del Estado. Son los gobernantes los responsables de asignar el presupuesto para la televisora e incluirlo dentro de la programación nacional.

La televisora estatal es el mejor medio de comunicación entre el Estado y la población. De esta forma, éste tiene la opción de utilizarla como instrumento para aumentar la conciencia política, crear unidad nacional e incentivar el apoyo a los gobernantes; incluso, una televisora estatal puede llegar a proyectar una imagen de “Televisora Educativa” y así ser utilizada con los fines antes mencionados.

Hay que tomar en cuenta que este tipo de comunicación está basada en intereses particulares y obstaculiza la enseñanza del conocimiento universal e imparcial. Las características básicas de la televisión pública o estatal se encuentran enmarcadas en el siguiente manifiesto:⁴³

- ▶ La televisión pública interpela al ciudadano, mientras que la televisión comercial le habla al consumidor.
- ▶ La televisión pública debe ser el escenario del diálogo nacional intercultural.
- ▶ La televisión pública debe promover lo universal que no pasa por lo comercial.
- ▶ La televisión pública debe dejar de programarse como secuencia lineal y curricular de la escuela para ganar el proceso y el flujo propio de las narrativas audiovisuales.
- ▶ La televisión pública debe hacer programas de gran impacto que se conviertan en hechos sociales y ameriten repetición.
- ▶ La televisión pública debe recuperar lo gozoso, divertido, significativo, seductor y afectivo que promueve la televisión, la cultura y la educación.
- ▶ La televisión pública debe ampliar las posibilidades simbólicas de representación, conocimiento y visibilidad para la construcción de la ciudadanía, sociedad civil y democracia.
- ▶ La televisión pública debe ser una experiencia cultural en sí misma por la expresión, sensibilidad y sentidos que promueve.
- ▶ La televisión pública debe formar a los televidentes en los ámbitos de la lectura crítica de las imágenes y del control ciudadano sobre los mensajes audiovisuales que se exhiben en toda la televisión.
- ▶ La televisión pública debe programarse y producirse por convocatoria pública a través de procesos de asignación de espacios transparentes y participativos, en coherencia con las políticas culturales de comunicación y educación de cada país, y con base en los méritos de los realizadores y productores.

Este manifiesto se presenta como guía base que deberían tomar en cuenta las televisoras públicas a nivel mundial.

43. Jesús Martín Barbero, Germán Rey y Omar Rincón. *Televisión pública, cultural, de calidad*. Revista Gacela No.47. Bogotá, Colombia. 2000. Págs. 50-61.

2.4.2. Televisión Educativa

Es aquella que pretende transmitir un mensaje educativo de alta calidad y actualizado a una gran cantidad de personas. Facilita el acceso de los alumnos que, por imposibilidad física o falta de recursos ante altos costos de equipos necesarios, no se les es accesible los conocimientos pedagógicos.

La televisión educativa formal es aquella que trabaja en conjunto con un sistema educativo, en coordinación con su plan de estudios. Este tipo de televisora puede poseer una cobertura nacional o un área geográfica específica.

Existen tres modelos de televisión educativa formal:

Modelo de enriquecimiento

Está compuesto por un Programa de Enriquecimiento, el cual complementa las enseñanzas que brinda el maestro y proporciona al alumno un instrumento para la labor que desempeña en el aula. Para desarrollar su producción debe existir un convenio entre las televisoras y las instituciones educativas, su creación debe ser dirigida por planes educativos o directamente por el maestro.

Modelo de enseñanza directa

Su función es la sustitución total del maestro, no existe ningún complemento sino sustitución. Este tipo de modelo nace de deficiencias en la estructura educativa. Ejemplo claro de este tipo de modelo es el que se practica en el canal de la Universidad Francisco Gavidia de El Salvador mediante la transmisión de clases a través de la grabación de clases.

Modelo de contexto

Aporta documentos y materiales como libros, cassettes de audio, tutor telefónico o presencial, etc. que llegan a ser estructura de formación completa. Este tipo de modelo de televisora de educación formal exige dos aspectos:

1. Cooperación de instituciones educativas o comerciales.
2. Fidelidad en el seguimiento, es decir, exige actividad y participación.

Un ejemplo de este tipo de modelo educativo es el **Canal 24 – Aprende TV**, de México, cuyo fin es ofrecer a todos los usuarios del sistema de cable un espacio en el que se puede disfrutar de las más selectas producciones de las principales instituciones educativas y culturales del país y del mundo entero. A la vez ofrece a padres, maestros, estudiantes y televidentes en general, recursos útiles para potenciar las oportunidades de aprendizaje como guías de lectura audiovisual, las cuales son una manera rápida y sencilla de aprovechar la información del canal y sitios web temáticos que amplían la información acerca de uno o varios de los programas de la televisora.⁴⁴



Canal 4. Aprende Tv
Modelo de contexto

A pesar de que estos tipos de modelos poseen marcadas diferencias entre sí, comparten un mismo fin: mejorar la educación. Además debe responder a los siguientes objetivos clasificados por el Director del Gabinete de Comunicación y Educación de la Universidad de Barcelona, España, José Manuel Pérez Tornero:⁴⁵

1. Colaborar con las familias en la formación de los menores.
2. Fomentar y promover la educación para adultos.
3. Facilitar medios y recursos audiovisuales a los centros de educación.
4. Formación profesional.
5. Formación ciudadana.
6. Capacitación y promoción de la participación en el sistema social y político.
7. Promover el entendimiento y la comunicación entre comunidades y culturas diferentes.
8. Dar información para la promoción de comunicación entre educadores y padres.
9. Difundir valores educativos y culturales.
10. Aumentar la cobertura y la difusión de educación formal-presencial.
11. Amparar la educación a distancia.
12. Estimular la creatividad cultural.
13. Potenciar la participación en actividades y consumos culturales.

Los programas educativos están clasificados por contenido y por finalidad. De igual manera la enseñanza que desea prestar un programa educativo se puede clasificar de dos formas:

- ▶ **Reglada:** La que corresponde a los diferentes planes educativos oficiales.
- ▶ **No reglada:** Actividades de aprendizaje o conocimiento que no responden a ningún plan educativo regulado.

Las actividades que se generan desde cualquiera de las dos orientaciones da lugar a acciones que divulgan la educación, con la finalidad de enriquecer y complementar los conocimientos de cada individuo, de cualquiera de los planes educativos.

La programación de una televisora educativa se clasifica en:

1. Tele-escuela técnica

Enseña cursos de capacitación técnica, clases de apoyo y programas de interés general. Las personas encargadas de este tipo de programación deben ser catedráticos y/o expertos en el oficio que se enseña.

2. Programas comprados a televisoras extranjeras y programas producidos en la televisora educativa local

Este tipo de clasificación presenta documentales culturales, científicos, artísticos y técnicos, acontecimientos culturales, videos con fines didácticos, biografías y entrevistas a personas del ámbito educativo.

La ventaja más grande que la educación televisada brinda, es poder llegar a una gran cantidad de jóvenes en forma simultánea y su cobertura se extiende a la población adulta deseosa de conocimientos actualizados y tecnología de punta, para su ubicación temporal especial dentro de la sociedad.

45. J.M. Pérez Tornero, *El desafío educativo de la televisión*, Ediciones Paidós Ibérica, S.A. Barcelona, España. 1994, Pág.173.



2.4.3. Televisión Cultural Educativa

Es aquella televisora que se apoya en dos pilares: el sistema de formación y el sistema cultural, esto, con el objetivo de promocionar y estimular el desarrollo cultural y educativo y así lograr servir los intereses de participación y expresión de la comunidad.

A continuación, se detallan las implicaciones de cada uno de los elementos que forman este concepto.

a. Cultura

Es todo aquello que eleva el arte y las manifestaciones de los pueblos. ¿Qué hace cultural a una televisora?

En la actualidad, la televisión ha desordenado la idea y los límites del campo de la cultura. Más que buscar su nicho en la idea ilustrada de cultura, la experiencia audiovisual que posibilita la televisión replante a esta idea, desde las formas de relación con la realidad.⁴⁶

Arlindo Machado expresa con respecto a esta interrogante:

“A despecho de todos los discursos populistas o de mercado que intentaron o intentan aún explicarla, la televisión acumuló, en estos últimos cincuenta años de su historia, un repertorio de obras creativas muy superior al que normalmente se supone, un repertorio lo suficientemente consistente y amplio como para incluirla entre los fenómenos culturales más importantes de nuestro tiempo”.⁴⁷ Esto trata de expresar que a pesar de atribuirle a la televisión la característica de ser un medio idóneo para incentivar el comercio, (característica inequívoca y propia de la televisión), también se ha desarrollado como un medio que no solo promueve la cultura, sino también ha influido en la nueva concepción del significado de cultura y es considerada un arte, parte de la misma.

Sin embargo, en muchas ocasiones la televisión traiciona las demandas ciudadanas de información y cultura para servir a los intereses mercantiles.

La televisión constituye, hoy en día, el más sofisticado dispositivo de moldeamiento de la cultura cotidiana, de tal forma que se pueda asegurar que al decir mundo cultural popular, no se refiere a las tradiciones de un pueblo, sino la hibridación de ciertas formas de enunciación.

La televisión cultural es la más genérica y mantiene como objetivos primordiales la comunicación y el entretenimiento. En un programa cultural se encuentra inmerso el planteamiento educativo; por lo tanto requiere materiales complementarios. Este tipo de programas transfiere las formas de diseño de la televisión comercial, una de sus representaciones clásicas es el reportaje.

b. Educación

Es un proceso bidireccional mediante el cual se transmiten conocimientos, valores, costumbres y formas.

La televisión educativa contempla contenidos que tienen algún tipo de interés formativo o educativo, pero que por algún motivo no forman parte del sistema escolar formal. Los programas pueden agruparse en torno a series con una programación continua, didáctica y teorías del aprendizaje.

La educación no formal es aquella independiente a un plan de estudios de un lugar determinado, y la educación formal es aquella que depende del plan de estudio de un lugar determinado. Es así como se logra determinar que la televisora educativa no imparte educación formal, sino apoya, colabora y une esfuerzos con el sistema educativo, sin perder su autonomía.

La cultura se ampara en la idiosincrasia de un pueblo o nación, mientras que la educación colabora con el sistema educativo de la misma.

2.4.3.1. Programación de una Televisora Cultural Educativa

La programación de una televisora cultural educativa debe incluir:

- ▶ Cine clásico que incluya valores históricos, documentales o estéticos. Este cine debe delimitar una marcada diferencia con el cine comercial.
- ▶ Teatro, música y artes escénicas alternativas a la televisión comercial.
- ▶ Información, opinión y debates sobre manifestaciones artísticas y culturales.
- ▶ Documentales históricos, culturales y actuales.
- ▶ Información científica y tecnológica.
- ▶ Programas que estimulen la creación y el mundo de la literatura en general.
- ▶ Información laboral y avances sobre el mundo profesional.
- ▶ Cursos de formación profesional.
- ▶ Programas destinados a completar currículos escolares.
- ▶ Programas que permitan la participación y difusión de organizaciones no gubernamentales que trabajen en las ciencias, la cultura y la solidaridad social.
- ▶ Programas que eviten la discriminación social, racial, sexual, política y cultural.
- ▶ Programas de entretenimiento para niños y jóvenes.
- ▶ Programas para adultos mayores (tercera edad).⁴⁸

48. J.M. Pérez Tornero, *El desafío educativo de la televisión*, Ediciones Paidós Ibérica, S.A. Barcelona, España. 1994, Págs.255-256.



Impacto Social de la Televisión Cultural Educativa

La televisión con fines educativos, culturales y de servicio público se define por la motivación sociocultural, que corresponde a una idea de servicio y tiene por objetivo fortalecer la democracia y alcanzar un desarrollo autosostenible.

Es importante aclarar que la televisión cultural educativa no está definida por un estatus legal, pero sí por una motivación operacional. La empresa de esta índole puede ser registrada como empresa pública o privada, pero no puede poseer fines de lucro ni objetivos partidarios.

Su naturaleza educacional no quiere decir que se considerará como una empresa pequeña o informal. De la misma forma, no debe atribuirse a la televisión cultural educativa las características de poseer pobreza estética, de calidad o aburrimiento. Esto permite afirmar que la televisión cultural educativa no implica mediocridad, ni en su infraestructura, equipo, producción ni en su programación.

De esta forma, se asegura que la definición de televisión cultural educativa está dada por su forma de operar y no por su tipo de propiedad, ya sea privada, pública o estatal.

Impacto Sociocultural de la Televisión Cultural Educativa

La televisión cultural educativa viene a constituir una opción más entre una variedad disponible de televisoras. La competencia de un canal con esta identidad está constituida por estaciones televisivas por cable u otras estaciones comerciales que le ofrecen a la televisión cultural educativa una desventaja ante el público y limita su oferta, ya que posee escasez o falta de recursos humanos, tecnológicos y/o económicos. Limitantes que no presentan las otras televisoras y por el contrario ofrecen mayor posibilidad económica y una programación diversa y más atractiva.

2.4.3.2. Orígenes de la Televisión Cultural Educativa a Nivel Internacional

La televisión, desde que nace, pasa por un desarrollo evolutivo donde se generan diferentes tipos de formatos como difusoras comunitarias y públicas. De las televisoras públicas se derivan diferentes formatos como educativos, instructivos, cultural-educativo.

La televisión cultural educativa inicia en el año de 1896 a la par del nacimiento de la radio y el cine, en Estados Unidos.

Es en la década de los años 20 que se reconocen las posibilidades que ofrecen los instrumentos de comunicación masiva aplicados a la educación.⁴⁹

Existen etapas o fases de avances en la comunicación:

- ▶ La primera fue establecida por los miles de años de comunicación oral.
- ▶ La segunda lo determina los milenios de escritura.
- ▶ La tercera está determinada por los cinco siglos de imprenta y libros.
- ▶ La cuarta etapa son los medios de comunicación electrónicos.

49. www.uned.ac.cr/biblioteca/global/ensenanza/apoyo/articulos/lecciones.html

La era electrónica, llamada también “cuarta galaxia de McLuhan”⁵⁰ se divide en tres modelos:

Primer modelo

Surgió en el año de 1912 con la competencia privada y publicidad de la radio en EE.UU. Comenzó con la venta de receptores a la promoción comercial de música de moda y la difusión de eventos culturales.

Segundo modelo

Fue inaugurado en el año de 1917 con la estación radiofónica de difusión del Concejo del Comisionado de los Rusos, destinado a servir al Estado y al Partido Comunista. Este monopolio estatal fue utilizado por varias dictaduras militares en Latinoamérica, pero solamente en Cuba se estableció de forma legal desde 1960.

Tercer modelo

Inició en el año de 1922 en la BBC British Broadcasting Corporation (Corporación Británica de Difusión) en Londres. La difusión radiofónica y posteriormente televisiva fue financiada por impuestos de propiedad y venta de los radioreceptores, mientras que la publicidad comercial la hicieron a un lado.

Este sistema se generalizó en Europa y fue introducido en colonias africanas y asiáticas; de esta forma, a finales de los años sesenta la mayoría de los países del mundo ya poseían estaciones de difusión de servicio público y pocos países mantenían el primer y segundo modelo.

A raíz de este tercer modelo nace la Televisión Educativa en Estados Unidos e Inglaterra. En los años treinta se hicieron los primeros experimentos para educar a través de la televisión. Estos experimentos evolucionaron junto con el avance de las técnicas audiovisuales. En el año de 1953, se creó una gran cantidad de emisoras dedicadas exclusivamente a este género de televisión, llamada Televisión Educativa. Este tipo de televisora nació con el objetivo de formar un competidor de la televisión comercial.

2.4.3.3. Orígenes de la Televisión Cultural Educativa en América Latina

El modelo estructural para el nacimiento de la televisión cultural educativa siguió los mismos pasos para la creación de la radio en América Latina. El 26 de agosto de 1921, nace en Buenos Aires la Radio Argentina, lo que permitió que pronto se sumaran más estaciones radiales.

El 9 de octubre de 1921, México se une a Argentina con la estación de radio Tarnava Notre Dame en Monterrey. En 1922, Cuba con la radio Compañía de Teléfonos Cubana y ese mismo año, Brasil. Perú (1925), Venezuela (1926), Uruguay (1929) y Ecuador (1939) también se unieron a esta tecnología. Este tipo de difusión radial era de carácter comercial.

Tres décadas después ocurrió el mismo fenómeno con la televisión (con excepción de algunos países cuyos gobiernos se preocupaban por el poder sobre los medios de comunicación audiovisual). Chile, Bolivia, Argentina, Perú y Cuba se incluyeron dentro de los países que desarrollaron este medio de comunicación y a pesar de que muchas televisoras estaban orientadas a los monopolios estatales, siempre predominaba la difusión comercial financiada por los medios de publicidad.

50. M.H. McLuhan. *Término definido en las comunicaciones, según la metáfora de McLuhan. La Galaxia Gutemberg*. Ediciones Aguilar. Madrid, España. 1972.

Paralelamente al desarrollo de las televisoras comerciales, nacieron y se desarrollaron modelos de difusión que luchaban por ser transmisores de educación y cultura. Estos modelos son: las radios comunitarias y la televisión pública.

Durante los años 60, pero sobre todo en los 70 y 80, el movimiento de la televisión comunitaria se extendió. Era manejado por estaciones comunitarias y universitarias. El surgimiento de organizaciones no gubernamentales hizo posible la instalación de estaciones de televisión que competían fuertemente con la preferencia de la audiencia. Los grupos comunitarios tomaron ventaja rápidamente con la aparición del video, mediante el comienzo del movimiento del video popular en Latinoamérica. En los 80 se estableció una distinción entre el video como producto y el video como proceso.

El video como producto

Su propósito era producir material audiovisual con el objetivo de ser difundido, transmitido, recibido y consumido.

El video como proceso

Era una forma diferente de usar el equipo, tratando a la grabadora y cinta de video como herramientas para la historia oral, memorias colectivas, conciencia grupal, proceso de autoeducación y autoorganización popular.

A raíz de estas dos prácticas, los grupos comunitarios tomaron las siguientes líneas de acción:

Video grabación

Este proceso corresponde al video proceso en sentido puro. Era utilizado para recolectar la historia de una gran comunidad y apoyar el proceso organizativo de la comunidad.

Video grupo

Está destinado a producir cintas, ya sea para el grupo mismo o para la circulación limitada.

Video para eventos especiales

Es la producción de cintas mostradas en plazas públicas y partidos, seguidas por un grupo de discusión. Ejemplo: “TV Viva” en Brasil y “Lu-Pan-Gua” en Bolivia.

Video comentarios de las noticias

Durante las dictaduras fue una herramienta para dar una versión diferente de los hechos y noticias, oponiéndose y confrontando la “versión oficial” de los eventos. Ejemplo: “Tele Análisis” en Chile.

Video de difusión masiva

Muchos grupos lo iniciaron a producir específicamente para la distribución masiva.

Los video grupos se interesaron en dramas y producciones de mejor calidad, lo que dirigió el desarrollo de numerosas estaciones de televisión comunitaria bajo la responsabilidad de grupos sociales, municipalidades y organizaciones cívicas. Latinoamérica es una región formada por muchas naciones unidas por su geografía, lenguaje e historia. Esto ha facilitado la creación de organizaciones y comunicaciones interregionales fuera de lo común. En los últimos años, la existencia de medios comunitarios ha comenzado a engendrar una serie de medidas legislativas para el mejor funcionamiento de las televisoras en Latinoamérica.

Televisión pública

En varios países como México, Japón, Venezuela, Australia, Chile, Inglaterra, Alemania, etc., existen canales de televisión denominados Televisión Pública (TVP).

Estas televisoras funcionan como alternativas culturales y transmiten programas que refuerzan la educación formal. A pesar de los esfuerzos por mantener un nivel de audiencia alto, este tipo de televisoras, poco a poco, han perdido relevancia por una serie de factores:

- ▶ La competencia de los canales comerciales que transmiten entretenimiento.
- ▶ Información noticiosa y cultural.
- ▶ El nivel de cultura de los televidentes que busca mejor calidad en los programas.
- ▶ La administración de los canales públicos.
- ▶ Limitantes en la adquisición de las nuevas tecnologías de comunicación en video por la falta de presupuesto.
- ▶ La proliferación de diferentes medios de comunicación, como el Internet.

Estos aspectos no determinan que los canales de carácter público lleguen a desaparecer, sino que son una invitación para tratar de marchar al ritmo de la competencia.

2.4.3.4. Antecedentes históricos de Televisión Educativa y Cultural Canal 10 de El Salvador

En 1960, el Ministro de Educación, Ernesto Revelo Borja, planteó la posibilidad de realizar una reforma educativa, de tal forma que, mediante el apoyo audiovisual, el maestro se sienta motivado a mejorar el nivel de enseñanza, mientras el alumno logra comprender las clases de una mejor forma. Esta reforma, de Televisión Educativa,⁵¹ persigue la colaboración con la educación en las siguientes áreas:

- a) Permitir la capacitación del maestro, promoviendo su superación profesional, así como dotándole de métodos, conceptos científicos y didácticos.
- b) Dar oportunidad para que personas en el área rural, que generalmente no contaban con las mismas ventajas de las personas en el área urbana, tengan acceso a una educación de buena calidad proporcionada por profesores calificados, utilizando los recursos didácticos y metodológicos adecuados.

51. El Salvador. *Dirección de Televisión Educativa: Televisión Educativa*. Copia Mimeografiada. Nueva San Salvador, 1976. Pág. 3.

- c) Llevar imágenes, que por otros medios resulta muy difícil presentarlas a los estudiantes, haciendo más amenas las clases como es el caso de los vuelos espaciales, entrevistas con intelectuales, panoramas completos de ruinas, fábricas, maquinarias, etc. También se posibilita presentar en pocos minutos una secuencia que en la realidad tarda mucho tiempo en realizarse. Por ejemplo: La multiplicación celular, la germinación de una semilla, el crecimiento de una planta, el nacimiento de un animal, etc.
- d) Proporcionar un aporte de calidad y cantidad, ya que sirve como vehículo transmisor de cultura y educación para muchas personas.

En 1963, nace en El Salvador una comisión formada por sectores gubernamentales, industriales, comerciales y agrícolas encargada de analizar las posibilidades de crear un servicio nacional de televisión educativa. Para ello se contó con la ayuda del gobierno japonés. Dicho gobierno fue el encargado de efectuar los estudios técnicos de las necesidades de instalación para poder tener transmisión y recepción en los diferentes centros educativos donde se deseaba llevar a cabo el plan de educación por medios audiovisuales, controlado de forma directa por el Ministerio de Educación. Es así como surgió la idea de fundar la Televisión Educativa, pero sin contar con los recursos necesarios para proyectarse.

En 1964, es vendido Canal 8 al Estado para poder proyectarse como parte de Televisión Educativa, que estaría a cargo del Ministerio de Educación. Con el paso de los años se crea el Canal 10 para que sea parte de Televisión Educativa, con el fin de transmitir programas culturales y educativos.

Canal 10 tuvo en sus inicios una programación general que servía como enseñanza diaria para los alumnos en las diferentes escuelas. El profesor encendía la televisión donde se presentaba un video de una clase específica y luego éste continuaba con la enseñanza tradicional: apoyo en libros metodológicos que habían sido desarrollados conforme al contenido dado en los programas de estudio. Esto daba lugar a entrar en discusión con las enseñanzas expuestas a través de la televisión.⁵²

De esta manera, El Salvador se convirtió en el primer país de Centroamérica que contó con los recursos necesarios para poseer un canal educativo, ya que los factores demográficos eran muy favorables para su proyección. Pero el crecimiento de la televisión educativa en El Salvador fue muy lento, aun cuando un grupo de jóvenes fueron enviados a Japón para capacitarse y al regresar y no encontrar el equipo necesario, se vieron limitados a no tener un sistema adecuado de televisión.

Pero en 1966, se discuten las maneras de satisfacer las necesidades educativas del país a través de la TV. Educativa. Su directora, Dra. Irma Lanzas de Chávez, estudiaba la experiencia de otros países para poder proyectarse y buscar alternativas que ayudaran a la proyección. La UNESCO, creada para ayudar a la difusión de la educación y la cultura en todos los países de Latinoamérica, presentó a siete profesores que formarían el primer equipo de producción de Televisión Educativa. Con el tiempo, estas personas se hicieron realizadores, presentadores, guionistas, etc.

52. Tesis. *Historia de la Televisión Cultural Educativa de El Salvador*, Facultad de Cultura y Bellas Artes, Mayo 2001. Pág. 119.

Para 1967, se contaba con tres estaciones televisivas dedicadas principalmente a la enseñanza primaria y que posteriormente desarrolló programas para un público adulto con fines de alfabetización y desarrollo comunal.

Ese mismo año, se inauguran los estudios de Televisión Cultural Educativa, en Ciudad Normal Alberto Masferrer, en San Andrés, por el presidente Lindon B. Johnson de EE.UU. y el presidente electo de El Salvador Fidel Sánchez Hernández.

Se consideró que Televisión Educativa compensaría la escasez de maestros que existía en el país en ese momento, y podrían dar paso a las clases televisadas. Sin embargo, en 1968, Televisión Educativa realizó programas experimentales y al mismo tiempo dirigió cursos de adiestramiento en los estudios y en instalaciones comerciales en San Salvador, mientras se construía su propio centro de producción. Así comenzaron con las transmisiones un año más tarde.

Una década después, en 1979, se establece en el Ministerio de Educación la Dirección de Televisión Educativa con una estructura interna de Dirección y Administración, Planificación y Producción, Recursos Audiovisuales, Operaciones y Mantenimiento, y Departamento de Doblaje. De esta manera, Televisión Cultural Educativa se enfocó en promover la cultura en El Salvador y colaborar con el entrenamiento y capacitación de profesores, para la implementación de nuevos programas de estudio, a fin de ayudar al sistema educativo del país.

Con los inicios de Televisión Educativa, se da apertura a las relaciones con países y organizaciones internacionales con experiencia en este campo, así se recibe ayuda para su personal desde EE.UU., Japón, Brasil y México. Pero el desarrollo de la televisión educativa tuvo diferentes cambios y estudios por parte de diferentes universidades de otros países, por lo que pasó por muchas evoluciones en su proceso, lo que llevó a utilizar dos frecuencias al aire entre los canales 8 y 10.

En 1979, Televisión Educativa cuenta con el apoyo del Gobierno, se ve afectado con el golpe de Estado del presidente General Humberto Romero. La consecuencia más palpable del acto fue el cambio de autoridades gubernamentales y por consiguiente cambios en la llegada de nuevos directores en los proyectos de la institución.

En los 80, la televisión educativa es afectada por la guerra que vive en ese momento el país. Provoca gastos y reparaciones de equipos y aparatos de televisión. Durante la misma época aparece el sistema operativo de televisión. Ofrece, entonces, un aspecto positivo a la tecnología, pero con el factor desfavorable que la economía de ese momento no era ningún beneficio.

El Sistema Informativo de Televisión (STI) consiste en grabar en vivo y salir al aire. De esa manera Televisión Educativa se encargó de formar el personal para el manejo del sistema. Sin embargo, siempre existieron problemas por la falta de equipo, presupuesto inadecuado y el mal mantenimiento de los equipos.

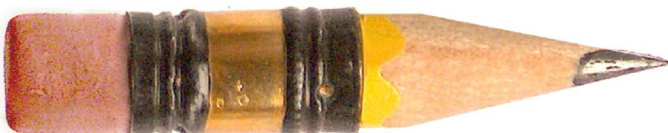
En 1986, Televisión Educativa pasa a formar parte del Ministerio de Cultura y Comunicaciones como Dirección de Televisión Cultural Educativa. Pero conocida como Televisión Nacional, situación que mantiene hasta el año 1989.⁵³ Desafortunadamente, siempre se mantuvo la problemática de la falta de recursos y dinero para mantener los equipos, así como pocos incentivos económicos para el personal. Gradualmente fueron surgiendo otros tipos de problemas como la falta de programación adecuada para cubrir dos canales y Canal 8 pasa a ser una repetidora de Canal 10.

En 1989, se da un problema de señal y Canal 8 la pierde y deja de transmitir. No se repara nunca y sigue en línea con una señal que no alcanza todo el territorio salvadoreño. Es en ese momento que se replanteó el rol de Televisión Cultural y Educativa en este país, creándose un logotipo que lo identifica. Esto le da una nueva personalidad, se producen más programas nacionales y Televisión Cultural Educativa pasa a formar parte del Ministerio de Educación a cargo del doctor René Hernández Valiente.

En 1990, Televisión Nacional regresa al Ministerio de Educación como unidad de Dirección de Televisión Cultural Educativa pero se da a conocer como Televisión Cultural Educativa. Su objetivo es diseñar, producir y difundir programas orientados a rescatar los valores y tradiciones salvadoreñas, fomentar la cultura y la educación permanente en las áreas de moral, cívica, salud, educación laboral, educación formal, medio ambiente y otros. También se dan cambios en el área de transmisión y contenido de los programas, derivados del caos y la decadencia, ya que comienza a transmitir programas que envían otros países. La ayuda internacional y la transmisión de programas educativos provocan un caos dentro de la institución, porque no se contaba con equipos compatibles con los formatos que mandaban. A esto se suma la falta de personal, entre otros. Poco a poco estos factores fueron influyendo para que la programación fuera mínima y se transmitieran más programas nacionales, convirtiéndose más cultural.

Actualmente, Canal 10 ha realizado cambios significativos. A partir del 3 de enero de 2007, se denomina Televisión Educativa y Cultural Canal 10, y estrena a la vez una nueva imagen que representa a la televisora estatal pero bajo el control del MINED. Entre 1991 y 2006, estuvo en manos del Consejo Nacional para la Cultura y el Arte (CONCULTURA). Antes del 2006, la institución era conocida como Televisión Cultural Educativa, conociéndose por su programación académica. Este último cambio se suma a las seis transformaciones que ha sufrido la imagen del canal hasta la fecha sustituyendo a la que se mantuvo durante el 15 años.

Con el cambio actual, Canal 10 da a conocer y aclarar la naturaleza híbrida que tendrá como “Televisión Educativa y Cultural” enfocándose en el entretenimiento familiar y educativo. Dichos cambios demuestran su evolución, la cual se va desarrollando poco a poco, a paso seguro.⁵⁴



53. Tesis. *Historia de la Televisión Cultural Educativa de El Salvador*, Facultad de Cultura y Bellas Artes, Mayo 2001. Pág. 119.

54. Entrevista con Carlos Flores. Director de Televisión Educativa y Cultural Canal 10. Marzo 2007.