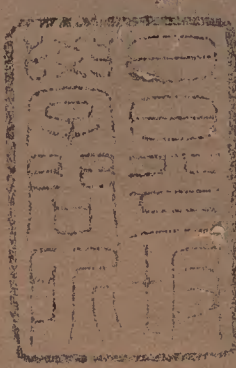


大觀齋亂稿

三四

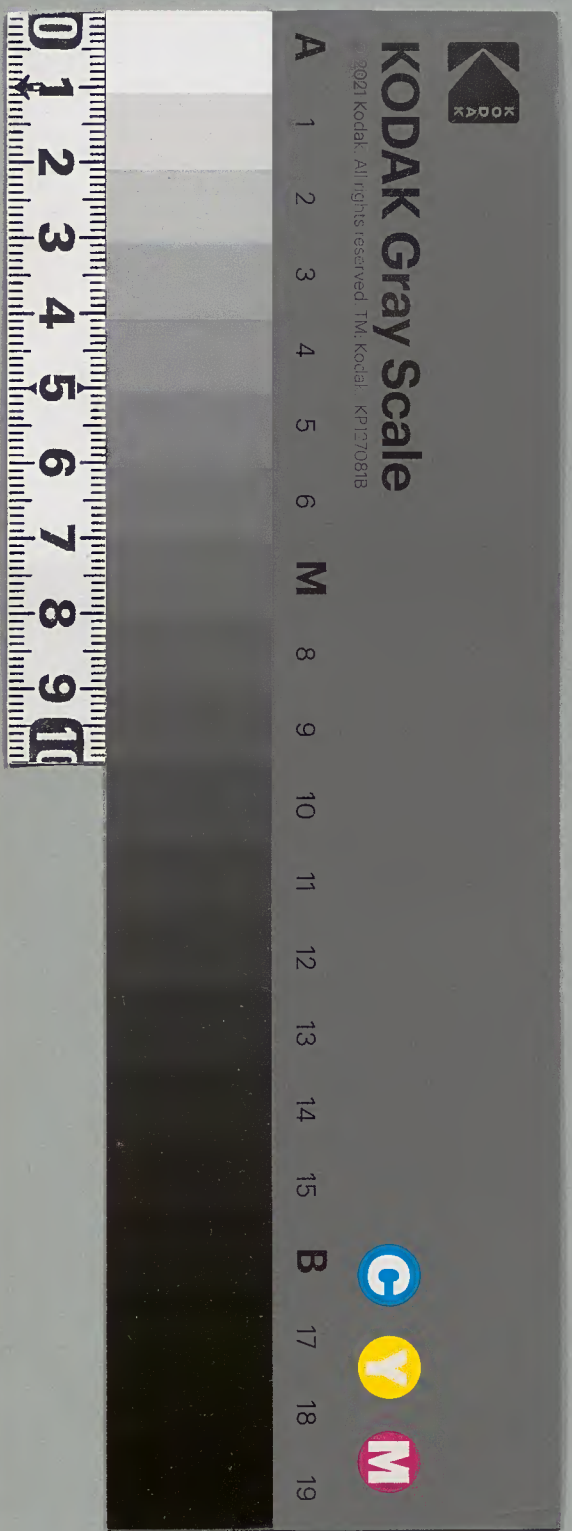
坤



漢書門	一〇七三四	類
二冊	架	函

內閣文庫	漢書	一〇七三四	類
三八函	二冊	架	函

內閣文庫	
番號	漢 10734
冊數	2 (2)
函號	318 182



大觀齋亂稿

卷之三

五言絕句



交道四絕贈朴公瑾

交道棄如土
雷陳骨已朽
雪霜見孤松
耐久應不負

三尺拂蛛絲
希音聽者誰
莫言秋雨至
天柱月方奇

爽籟聲已收
傷無耳目謀
群虫有底事
夜半紛啾

淺草文庫

松溪權應仁編次

駱峯蔚狂走，斷麓多異趣。軒昂俯塵寰，何如飲數斗。
公宅在山下

農庄牛馬俱老，無用仍寓意。贈容齋

虛喘影相吊，目昏時一噍。村童引鼻繩，項直能如少。

右老牛

瘦骨空嘶夜，無心泰豆駕。築金尚有時，死亦存榮價。

右老馬

次韻

容齋

雖無千金轡，水草亦堪噍。時從扣角人，莫謂知音少。

少年千里姿，老氣猶凌駕。臨路更一鳴，非緣取高價。

讀吳措大名世遇字君卿高作感發有韻

湖海嫌來往，入間了醉醒。雙明曾透白，今向一編青。

奉贈金國卿諱安國時以判書罷歸利川農舍

強尋蹊徑茂，理我三頃豆。憔悴折叢蘭，雪霜方質。

經綸有宿債，丘壑良非快。航海路更長，崎嶇慎行邁。

歸休作大閑許可唯青山所以邀几席無時
不怡顏

題揚州新樓

苦熱人皆火危樓骨尚冰東牕欹枕處風引
澗聲登

立春帖字大啟

丹墀祥笑產禁籞瑞雲深滿鼻清香動宮梅
破臘陰

暇日歷投孔岳示家兄

湖堂在僻處祇可滌煩襟數掬窮泉淚年非

唯此心

相逢見方寸默已盈襟湖水來無盡斜陽
獨去心

寸舌投贈蕃仲謫居

寸舌風波起孤身一葉舟搖千里遠何處
有黃頭

題張翰歸江東畝

何處蓴鱸好歸心與子同今年魂已冷無地
見秋風

題赤蘚畝

泉閉蘇仙骨雲埋赤壁顏今朝開眯眼始見
舊青山

烏竹杖

伯夷死已土魂魄定何栖骨節遺淇澳今為
手下藜

蕃仲文竄海南今年召拜判書

九載唯曲肱茅村一點燈往夫休問路冰雪

暗稜層

贈子連城壁先生萬戶封桑田猶不轉百鍊
更相從

未盡竹一雙謝申元亮

名潛善
五竹

無物掛胸次唯餘淡墨馨晴窓時一吐蟠屈

萬竿青

蘇老骨應仙阿誰墨迹傳雪霜心尚直風雨

態能全

敬天寺浮屠塔

中朝匠入刻鏤
極巧妙泰造化

久把磨天刃三年琢一詩無人能解妙說與

塔成奇

詩之雕琢之巧
与塔無異也

示諸生

勉汝勤培養斧斤雨露餘塵埋奩鑑久

言物欲
之樂

海湧日輪初言本心之明

江亭偶興

鷺穿汀柳遠舟落海天長知有漁村近炊烟
起夕陽

贈衿川太守姜士清

欄外溪鳴夜山前雨灑時相逢知有日欵枕
共傾卮

幽居

夜深方月午松露瀟寒衣欲贈飛昇訣幽人
嘆未歸

春謝柳子晉名順源來訪

相逢瘦唯骨世味劇酸辛舉杯忽忘語從知
舊意真

風雪同蕭寺陳編共一燈夢魂今尚玉三角

碧千層少時与公讀書于三角寺

孤舟呈慕齋國卿

孤舟風自阻片帆須人舉我欲招黃頭河源
在何所

長公表雲山上有千歲鸞栖托休嫌晚凌雲
有彩翰

江南女

昵々江南女，纖々雙玉手。佐眉唱鷓鴣，暗折章臺柳。

到猶子思恭家，醉贈其子守精。

愛汝神骨秀，良玉產藍田。萬卷勤須破，家聲庶可延。

贈汝忠與孝，拳々好佩胸。寒盟青不變，階上

有雙松。政丞兄手植

調陶淵明四時詠

春堦露粉面，花包夏園圓翠幄。樹陰秋設黃雲垆。

屯冬擊白玉岳。積雪

追記書堂舊事呈姜判相

諱渾余少時受業於姜及申公用漑

金公駟孫堂在龍山江

賢愚竟難卜，翻覆今如斯。低首強趨俗，古人

難自期。

我受申提學，厥辭真佩玉。罹讒自謫，還憂國

瘦唯骨。

無安自儒林，涕泗沾我襟。金公今已矣，金公死於戊午

獨坐彈扉琴。書堂以門扉為琴

張生何自幸，早受韓公恩。尚記摠衣日，辛勤

吐格言

出處五絕贈蕃仲

出處昔曾料功名於我何陳編見先聖訓以
思無邪

親老無喜懼舉頭嘆西飛強顏趨世事虛負
不如歸

憂國非職分安危在廟堂終宵竟默、獨坐
彈我洋

聳耳何由醒紛、箏笛場鑄金知幾日嘉樹
只難忘

曾聞山石假五岳狀穹崇為待來初月何如

醉其中 公叔父成任
宅有石假山

贈徐可久

塵橫歲良玉繩樞納八荒簞瓢還潤屋宦海

一毫芒

贈別思恭赴溫陽 余在開城相見
無期悲痛以書

倚伏元無定行歲尚待時相離知有日須盡

手中卮

雨中贈宣仲

紅紫已成土綠陰方轉鸞判年唯歌枕塵世

獨醒情
默、憶君時
兩未堪一
咲詩成贈
所思祇把
心肝照

次守慶韻

傳授幾千古
危微祇一心
操存方理會
莫厭用功深

附守慶詩

讀史能知古
談經可正心
沈潛經史內
學問日精深

題金陵別業

江水開清鑑
山峯展畫
香烟深人
不見軌
槽聲孤

余以獻官祈雨子江華
整城臺

青天誰一握
大地入雙眸
身也疑非我
茫然

謝朴國衡名世惠蓮盆

君心真不深
濁俗豈能塵
莫恨濂溪逝
雙盆豔尚新

酬羅正源名效梅聖俞體

梅老骨成苔
無人喚得回
前身應多
化粧點

教技梅

次沈正言希安守慶之字赤壁音詩韻
諫紙灑霜雪寒生汲直風知君山立像突兀
利名中

附希安詩

十月無邊興千秋不泯風蘇仙與二客相
對畫音中

贈通津朴太守名嶺

逢君鬢未翁談笑氣如虹醉卧田園暮湖山
興已窮

次天使大平館韻

終南對宿筵爛熳送晴翠喜色起仙顏紅潮
帶微醉

拍點欄干外孱顏夕照下芳尊酌流霞兼燭

期求夜

陳跡問誰尋鮫珠龍粉壁啖蔗味亦佳賞咏

星槎客

皇恩徧遠近豈有間東西忽破清都夢行裝

隔曉雞

雲錦還九天行、底處宿替人淚雙流待曉

燃蠟燭

余以都會試官留仁川一朔誦論語君

子哉若人分韻為詩贈府伯鄭景應世雄

披襟清幾分霽月無纖氣孤操少相侶知心

唯此君公軒多種竹

為親屈百里牒訴寂如水琴鶴祗偷閒誰言

耐辱子

屢呼大白來輒倒醉先頽他日勿相負此言

真旨哉公言必他日母負

連旬風雨錯促曠談懷各何以樂新知音

故相善

相別設筵頻笑談方見真來宵成獨卧夢裡

尋斯人

次龍仁板上韻

流激瑤琮響盈涵雪月清貪廉非水性適莫

換亭名亭之舊名新亭

亭招風自至池照面先清秣挹無邊趣休頽

更舊名

六言絕句

漁村

瞑、霸、忽、迷、斷、島、寒、潮、暗、打、空、城、漁、舟、晚、泊、何、
處、門、外、唯、聞、櫓、聲、

賣、魚、未、散、海、市、鼓、角、欲、閉、江、城、柳、岸、漁、篋、半、
脫、隔、江、忽、送、歌、聲、

偶吟

導、河、天、乃、呈、瑞、絕、筆、聖、悲、獲、麟、借、問、長、沮、桀、
弱、當、年、謬、笑、迷、津、

溟、海、鵬、程、九、萬、蓬、萊、仙、路、三、千、空、山、衾、枕、天、
地、何、許、一、身、醉、眠、

七言絕句

向金陵別業

鴻、鵠、真、本、異、羣、祗、綠、口、腹、謾、紛、紜、稻、梁、不、
是、謀、身、物、何、處、江、南、有、水、雲、

坡州迎月臺次國卿韻

臺上有鴨脚樹

風、枝、露、下、冷、沾、巾、一、半、蟾、光、欲、趁、人、請、看、夜、
深、奇、絕、處、清、尊、灑、浸、孤、輪、

高山四皓

張、子、曾、中、漢、業、基、片、言、能、補、少、陽、虧、當、年、却、
笑、成、功、後、只、識、高、顏、此、老、奇、

竹林七賢

世間名教揔蘧條舉眼山河一醉餘出處早
知江左亂竹林無地博清虛

讀殷浩傳

王謝風流事業新枉將阿睹屬斯人早知遜
世終廬墓江左興亡在一身

直宿中學示諸生

狂瀾末世若難回長抱塵編泣道灰欲識寸
心歸宿處殘燈一點暗中開
揚柳收風人寂寂梧桐無月夜沉沉
勸君須學惺惺法腔子分明有一心

庭中有柳
階上有相

題政丞兄逍遙堂

蒙莊好事著逍遙收拾羣囂付寂寥早把一
身吾喪我不應勤苦辨鵬鷲

搏天控地各相超物化紛道自饒莫把一
機論彼我此身存處即逍遙

逍遙高趣杳難攀不在塵區不在山為問吾
兄真樂處忘言咲指默存間

學到逍遙樂又全灰心隱几本非禪閑中亦
有奔忙事細雨蓑衣放釣船

靄捲簾雲宙閑蓬驚枕海潮還神遊直

到道遙境俯視蜉蝣起滅閑
一半斜陽護釣磯雲山如畫當藩籬漁翁喚
醒莊周夢政是逍遙適志時

到李重卿家偶吟

諱思鈞家
在南山

公居澗谷洞雲圍咫尺翳塵隔不飛銜罷歸
來山欲暝一軒松露濕朝衣
松竹侵凌翠影繁主人公退卧當軒夜深爽
籟鳴還靜祇有層階月一痕

來擒摘呈容齋

葉稀朱實映庭除不是幽禽啄食餘咀嚼莫

嫌無一味冷酸堪破黑甜初

次韻

舉頭今日宿醒除祇綠珠果一膏餘吾家
霞液君知否共倒忘形太古初

寄宣仲

學道非他在日強精微到處要商量頭邊歲
月爭遲暮少壯無成老益荒
文章自古多推重畢竟君知底所為李杜程
朱誰取舍深思應有豁然時

沙盆恠松枯死數枝尚青

風霜質、尚難推密葉繁枝翠作堆惟悴如
今那忍對寒心唯有未全灰

田園

田園歲莫奈多難何處浮雲出岫閑江有蛟
龍山虎豹寒驢空把一鞭還
飲磁之先生家

城市風埃撥眼醒入門疑是到郊坰捲簾清
曉開西牖雪盡溪山滿席青
一半朝暾已映簷喜將衰酒喚仍添西窓勝
絕堪成畫礪登松枝雪尚黏

向金陵留別朴仲說

門外東風日吹行看花柳轉參差歸來尊
酒倘相熟猶及綠陰黃鳥時

贈重卿

齋益相陰嫩葉芳公祖齊賢
號益齋孫枝幾歲長風霜

斲成疏越非今樂誰遣絃歌薦廟章

朝來爽氣自山巔長夏簾櫳省撲綠為報賓
用休剝啄主翁捫腹卧雲烟

以黃山香使祭錢山口占

山日欲殘人寂寂瘴烟橫處雨冥冥陰陽合

散無時歇感激神明只此誠

贈重卿求臘藥

寒齋雪月伴孤斟抱病無人問陸沈莫恠可
須唯藥物刀圭一片敵南金

謝家元惠藥

曾知口腹還為崇翁秦稻梁揔認悠賴有神
主能換骨莫勞扁鵲貶剛柔

家兄惠道味魚詩以戲之

海族頑冥本不靈云胡汝獨享虛名實賓真
假人皆醉頑我獨中道味醒

春光二首寄慕齋國卿

瞥眼春光誰是主紛紛紅白知無數一朝風
雨吹顛狂何處飄零來打戶
堪笑春光何草、此時此盞憶君倒憶君一
夜驚成翁莫道逢春顏尚好

次韻

慕齋

晚歲江山來作主眼前景物供難數三春
無日不沈酣花落酒醒愁閉戶
幽徑萋萋生綠草小堦風雨花催倒春歸
怡悵可如何除酒無由懷抱好

困於風雨詩以言志

時已卯也

遙、泱、秋、霖、自、晦、冥、只、緣、天、地、共、陽、明、陸、沈、處、
處、無、舟、楫、笑、看、魚、蝦、恣、意、行、

勢、歷、高、低、沒、舊、堆、還、疑、喬、嶽、竟、成、頽、決、雲、中、
斷、無、長、劍、坐、使、群、陰、撥、不、開、

披、拂、狂、風、隨、勢、定、澄、濛、驟、雨、不、時、晴、雨、師、風、
伯、無、原、赦、會、見、中、天、合、璧、明、

病、骨、秋、來、瘦、作、松、炎、天、尚、有、雪、霜、容、莫、嗟、匠、
石、無、束、顧、且、戢、脩、鱗、擬、卧、龍、
自註末句皆下無字者
恨僅失悉無物可倚

同人思順飲梨亭

露、坐、庭、心、惜、晚、暝、回、頭、春、事、捲、成、非、梨、花、數、

樹、紛、落、扶、醉、茫、然、雪、滿、衣、

一、窓、孤、寂、送、斜、暉、世、事、人、情、日、非、何、處、江、

天、鳴、獨、鴈、數、行、哀、淚、欲、沾、衣、

時政丞兄
竄江西縣

贈容齋

少、歲、論、心、松、柏、香、鶴、天、文、苑、共、聯、芳、知、公、早、

有、經、綸、策、端、合、莪、冠、坐、廟、堂、

多、事、始、知、田、舍、好、蘇、仙、此、語、未、應、非、掛、冠、鄉、

國、成、真、趣、明、哲、從、來、貴、見、機、

贈慕齋

公昔恩門濟病翁得攀仙桂入蟾宮如今願
贈飛霞佩騰踏三山嘯咏中時有拔英試

次韻

慕齋

根早莫學舊衰翁失脚仙梯謫下宮茅一
桂枝秋正馥應須先踏五雲中

送國卿罷歸利川別業

一身忠孝天應護末俗文章鬼亦驚解組歸
來看北斗中宵劍氣轉爭嶸
紛、青紫信非夫獨立昂藏膽滿軀鄉國晚
尋雞黍約知公愚智也相俱

醉書

平生豪氣歷羣蒙直視無前氣吐虹醉裏不
平聞有吼腰間雙劍露尖鋒
歲鋒處世如多謫攘臂逃名亦近殃老大始
知閑活計欲將身世卧桑鄉

橡實

秋風萬顆落榛荒真味酸津保雪霜粥、山
雞勞啄紫磬、黎庶鎮飢腸

讀崔斯文

溥漂海錄

昂歲忠膽正崢嶸生死滄溟一棹輕點檢紀

行成獨夢枕邊猶倚落潮聲

追記林下飲贈思順

樹林濃綠影扶疎
屈指時手植餘舉白欲
消愁似雪不堪乘
醉更紛如

鼎坐林亭骨肉親
肺肝相照酒沾脣
餘年樂事君休說
舞鶴窮村入夢頻

時政亟兄謫江西舞鶴謫處村名

次韻

思順

幽蹊人絕樹陰疎
鴈影雙飛午睡餘
息鳥晚來同住著
夕陽連席畫音如
愁邊把酒搥天親
餘瀝寧教不入脣
自是

孤居增耿々
復陪杖屨莫辭頻

題李白舉杯問月

強將何說問冰輪
舉白辛勤飲幾巡
桂下嫦娥應有意
無人屬耳聽諄々

神鶴詩贈潘公父

諱碩梓育鶴自別相隨

首陽遺愛士林驚
况是仙禽亦有情
一別留

詩魂獨王公作詩贈鶴耳邊嘹亮飭餘聲

次韻

公父

玄珠忽得病眸驚
雋永吟來別有情
宿好奇毛詩起我
窓間默坐聽無聲

松京

崑岳天涯翠一堆十年風雨夢初回山前勝
絕臺前會松月蒼、影卧杯

元日醉書新曆

盈胸循環望復弦四時相謝竟成年莫辭最
後屠蘇飲從此餘生付醉眠

奉贈吳彥清

諱潔宅
在城市

城市囂塵散不扃曉來簪笏夢初醒小軒擬
借并州剪割盡南山一半青
軒面坐對南山
林霏出靄自終南公退清虛道並參門外客

來休剝啄利名遠處睡方酣

贈田漑之

名承

約會池邊

一室齋心夏日長滿山濃綠鳥聲忙憑君說

與池邊會濠上觀魚共坐忘

題族姪徐直長

彌休亭

亭在大丘府
即余外祖鄉

此身漂泊海悠悠政是浮沈不繫舟到底危

時同灑灑要看休處即安流

徐家之肺沈家脾羸得溪山幾許奇俯視世
間堪一唾區、磨、蟻、有、休、時

題大觀齋贈思順

大觀齋

五

始識人間一壑中
醞雞朝暮旋成空
虛齋闕處無疆界
我是乾坤獨立翁
欲喚盧敖汗漫期
一生形埒没人知
逢君說與真人趣
嘿坐今朝始有詩

次韻

思順

亂聒群蛙一井中
談天頭緒竟成空
高齋獨歷清涼境
大小終須質此翁
海邊無路訪安期
卧着空齋絕世知
領得大觀方外樂
人間留寄數篇詩

次仁卿湖堂韻

堂在豆毛浦即宜城尉亭子

瀟灑簾櫳絕點埃
雨餘斜照暮雲開
主人知我忘機久
披却蓑衣捲網罍
烟涵水氣連天白
露滴山光繞席青
忽有參差色
斷續片帆何處向
蘋汀

寓庵梨花下飲酒

庭心霽雪霽堆簷
角踈蝶翅摧

適大風梨葉散落

日晚清尊嫌客散
隨風飛入羽觴迴

贈別曹公亮

名漢赴春川

敏雅抱開秋天政
是次察無點烟
夜群虫喧四座
唯看素月空中懸
右言氣聚

金石可穿山可轉至誠觸處天應接倦來隱
几夢初交默受遐冷心始展右言孝誠
白屋魚虫多蠢、為拯水火仁以引恢然餘
地設刷新鈴閣寂然方一矧右言治民
許與生來少相比肺肝開處忘吾齒兩心元
是在吾身他日共尋懷抱裏右言離別

同久叔飲枸杞酒

壘頭初潑玉蛆濃一盞纔傾瘦頰紅應有清
風生兩腋似聞仙犬吠雲中

贈豐德傳金德紹名錫

山客近接雲客掩雨氣遙連海氣兼竟日鈴
軒關節少主人能事有公廩

落照促金紅隱映孱顏似玉碧璫瓏訟庭寂
歷成微睡鴨脚陰森自起風

負詩

今年貧甚去年貧、入年、味始真契濶只
緣負更好詩成一轉到負新

喜雨

天照宸衷默契深能教膏雨晚森沈田家
坐獲耘耔利詩士行多醉飽吟

追悼朴仲說

生前慷慨叫君門，死後詩編雅頌存。
絃絕在，今巾欲濕青山何處醉忠魂。

公號挹翠軒有經術文章慷慨敢言死於廢朝

書思順遊松都錄

聞說蓬萊歲月閑，靈丹瑤草駐朱顏。
莫誇故國探幽勝，半是山間半世間。

集中有都中二山錄故及之

逍遙堂灾詩以自解

似聞真宅在圓蒼，俯視塊蘇起滅忙。
莫把道遙分物我，都將宇宙寄蒙莊。
一身魂魄一元餘，無處周流不自如。
形影豐

隨灰燼逝，莫言雲水作蓬萊。

題趙子昂水墨山水

一界長川洗鬱蒸，千章老樹露觚稜。
定非斧呪能施巧，誰斲橫空鐵壁層。

題安堅畫山水

平楚茫茫路幾彎，高顏點點露烟鬟。
雲林咲指風生處，應有巫間豹一斑。

仕西學示諸生

一番風雨滿庭苔，老樹陰濃午睡回。
倚席無人能起我，杏壇何處撥寒灰。

入詩國卿宅有驢子詩以求之

讀了橫渠始解顏何人濯惠牛山滿腔生

意窓前草看取驢鳴說破張子厚聽驢鳴本志

齊陵衍慶寺次國卿韻

夢破荒雞振數聲仰瞻瑤宇散明星我冠拜

向寒齋靜松月底岑盡五更

幽懷贈守慶使勉其志云

大路難尋猿走後飛塵易掩鏡明時叮嚀說

與惺法歸宿功夫在一移右言氣質之變

莫作龍鍾一腐儒須知敬肆在賢愚靈關鎖

鑰無人解唯有殘燈照夜孤右言本心之明

為問淵源沂幾波十能猶百莫嫌多頭邊歲

月空賓送獨嘯窮廬奈老何右言廢學之害

題息樂亭亭在通津縣監申廷國所構

餅餌羅紈歲有秋醉賦袍笏棄床頭聖恩

籠盡溪山勝何羨人間萬戶侯

幽懷

簞瓢玉帛多輕重朝市雲林孰淺深堪笑名

途人似海一般身是萬般心

操舟入海經深淺扶杖登山試險夷歸卧小

齋還掩戶瞭然無物掛雙眉
隱几真心作大閑不須勤苦上高山也知豕
頂無餘物日月風雲只往還

次遊齋雨中韻

細路斜分柳暗村
幽居半掩映花門
數句高臥春將晚
都付風流酒一尊

摘嘗園上來禽

大實駢紅樹葉稠
有時禽鳥亦知偷
縱無酸味能驚睡也
合醒時潤渴喉

賀政丞兄插花獻壽

杜酒盈、浮綠蟻餅花脈、鬪芳辰風流別
有東君管留得高堂萬壽春
瓶花穠艷一般新
樂事年、及此辰爛醉不
知成舞蹈清陰
偏好紫荆春
高會園亭富貴身
怡、兄弟正花辰
蟠桃結實知應獻
從此千年不計春

謝諸相公贈詩

前靈功業
抵張皇磨瘁
靴邊未有方
月露精微區
自別誰將折柳
秦宮商都俞暇日
弄詩章群玉成
叢姓字芳溪雨蕙

風驚晝寢吟餘牙頰冷於霜

贈延安尹使君浩甫

送我雙眸遍海山白川寸了更延安數盃說

與無邊趣醉卧郵亭興萬般

紛：筆笛自難謀一曲希聲數夜偷聒耳忽

醒心尚醉美人何處隔西陬

足夢蝶詩

南華本是無情物一箇花中夢一場唐詩蝶是無情人有意枉將胡蝶付相忘

林郎次温陽詩板韻

雨後孱顏十倍清却嫌蒼翠礙雙明靈泉絕

勝金丹熟便作神仙地上行

時余浴郡地温井

層軒畫棟轉淒清樹密猶偷才碧明指點前

山雲起處遠村疎雨少人行

謝金訓導玄吟惠蟠桃

睡餘咀嚼卧高樓忽覺酸津潤渴喉不是他

邦村野產應從方朔學潛偷

四季花

如今濃綠暗隣家姚魏成塵孰闢奢繼之凌霜松柏質四時還有艷陽花

次天民韻呈申企齋諱光漢嘗居利川名并判書

幾年漁釣一遺民便作奔流砥柱臣公退洞門無剥啄不應桃李要驚人

紫薇花俗名百日紅贈企齋

姚魏當春競鬪奢一番風雨摠塵沙恰慙縱之凌霜節百日能全萬朵花

厭學夭桃媚暖風數叢移向駱峰翁公上築駱峰下似

嫌關節無人到直上層塔耀艷紅

次韻

企齋

西瀾斑苔錦效豪奢數尺塔因岸上沙未分

大生涯甘淡泊春來還着紫薇花

舊日寸名聽下風只今衰病兩成翁翁憑君

更借春光觀妙意空存耐久紅

次振威板上韻

撲地暗香春後雨滴窓濃翠睡餘風知心默

對水霜友墻底琅玕問幾叢

秋扇

輕肌弱骨識炎涼手裏能行篋裡藏喜汝隨

時能變化婕妤好何事浪悲傷

題機仲清虛亭

爛碧深青秖自珍莫將批抹費精神却疑染
指功名味看取清虛道如真
卜宅幽貞地勢雄浪奔雲駭屬簾櫳岸中庭
戶收千里便作湖山富貴翁
坐對孱顏撥盡盞烟收漁店岱輿孤相逢驚
散君山酒咫尺名區一狗鷄

贈宜仲

時病脚

扶藜學步轉艱閑平陸翻成蜀道難直待扶
搖應着脚旁人休道共邯鄲
大小紛：共一天蒙莊齊物思悠然憑君欲

借如椽筆達觀篇成道始全

余請着達觀賦

題頤齋韓稚圭

名景琦

勞生勞力兩勞形始把餘生養性靈
歛膝清宵衣欲濕曉窓寒露點羲經

西湖別柳子晉

園林露下泣莎雞歸夢鄉閑路轉迷
祇有西湖流碧玉令人遙憶柳愚溪

南蠻孔熾攄憤

瀛海搏來浦淑回邊城頻患虜絃開尺綠首
鼠無長策莫道朝家欠將寸

題駙馬任光載嶺南紀行錄

休沐江南路幾千風流絕勝飲中仙謗教詩
語回宸翰留與人間直萬錢

到燕城君宅飲酒

覆盃提起愧凡賓皓髻飄蕭貴主人駮醉歸
來風雨過陌頭紅紫已成塵

驚倒深杯露肺肝隔簾花濕惜春殘金城雨

電無人會須把鱗經子細看時適有大電

家兄以謝恩使赴京詩以贐別

止且行焉非我由此身於此一虛舟他鄉等

是吾鄉土堪嘆王公歎少留

少日寸名播士林今承綸命走駮駭人最

若生離別况乃區、骨肉心

聚散如波難自牽斯須會合疾於舩北堂霜

髮思無盡祇為臨行一泣然

長湍次李太守大連名詞韻

庭院陰濃樹葉榮北來青嶂挿簷楹莫言坐
嘯妨民瘼村巷無人訴不平

聞稚清喪兒詩以解冤

此身委蛻非吾有拜謝玄夫亦不公歸鴈衡

陽休復聽好將魂夢更占熊公新得後室

直宿太常口占

薄俗誰知許國情忠肝義膽轉崢嶸空慚人
乏絲毫補獨對殘燈半夜明

余以獻官祈雨于江華塹城臺

歷盡崎嶇眼果恢俯看東海少於杯噴雲洩
霧靈曾驗繞下星壇雨脚開

春日村行

槐柳陰、小徑斜編茹竹裡有人家曉來風
雨歸何處散盡籬邊紅杏花

次國卿息逸亭額

時公在利川別業

每到初春得句新立春日公作詩貼壁七年堪作卧龍身

直將雲水充君信應有天庭喜氣津

日：澆書不忍眠祇綠魂夢繞愁邊一亭高

卧寬天地白首能堪此送年

歸休鄉國亦思榮敢向明時訴不平景愛囊

中多秘訣刀圭應是制頽齡

一村桑柘老名臣優逸何曾歎不辰太史特

書能耀後莫教功業竟沉淪

似聞無慾顏常好兩鬢渾如少壯時猷畝腰

金依舊樣自多於世欲何為
湖海相逢是故人百年窮達保吾真
却慚半世無狂興老樹封苔豈有春

贈趙叅奉 名應世年友後之子

愛君眸子水如清詞氣談鋒已老成
直待他時鵬一舉扶搖從此振家聲

次金子通 名韻

常識紛々滿眼前知心唯子意相連
從今擺落形骸累風雨寒宵共枕眠
老覺衰顏已換前東溟雲水夢相連
公居原州相逢

莫負池邊會待子春壺尚未眠

謝家兄送五加皮酒

此身長抱病文離久嘆無人供所須
忽覺肺肝薰數盞沈病纔釋氣如馳

送政丞兄貶永川

從他物議極紛如都付功名醉夢餘
古句吟來先洗眼竹林深處卧看書
余之別業在末川有脩竹百餘竿

次朴公瑾高陽農庄韻

魂夢長尋水石間功名盡餅若為顏
羨君坦腹田園暮卧見歸雲何處山

附公瑾詩

暇日歸來屋數間，故園幽趣足怡顏。此時
勝味君休問，魚在溪中蔬在山。

復用前韻贈其胤，武猷時讀書于高陽別業

新學紛々滿世間，如君寸氣解吾顏。短檠

卷鄉村夜應憶，雙鯨倒玉山余与公瑾痛飲人呼雙鯨

贈鄭叅奉懼夫名允慎

骨格堂々膽滿身，不須捫虱話悲辛。鵬程會

有扶搖日莫作青衫，眊眊人

君腸鍾鼎我江湖，天白傾來一滴無。數夜狂

言相痛飲村沽，倒盡卧乾壺。賦就亦無思

同直仲題赤壁，曷聯句

岳壑依侑蘇子面之義，風光留與沈家詩。仲宜扁

舟欲遂歸欵計之義，赤壁看來有所思。仲宜

差香使往錢山，示諸生告别

狂瀾擾々不須防，學問精微只一方。堪咲心

猿初睡起，要知操舍即存亡。

倚席無言兀似瘖，忽絳螭陞惜相離。故城瘴

厲脩門遠與廢，斜陽一髻絲

朴居正名世豪，家賞芭蕉

迂叟晚年卧一軒庭邊蕭灑置花盆殷勤說
與養蕉法新辰新心道學存

次陽城東軒韻

望斷家山隔漢城雲林何處問歸程一塘荷
葉驚殘夢記得蕭蕭雨打聲

明妃怨

一身蛾眉誤畫真紫臺遙隔漢宮身笳聲忽
覺春宵夢空抱胡琴泣翠鬢

次國卿韻

繁華休說捲消磨春到人家爛煬花滿眼息

光先獨笑一般風雨一番差

開城府太平館次天使韻

紅白飄零草樹新舊堂無復見芳塵吟哦指
點興亡處半是遺篇目擊人

楚山蒼翠欲黃昏紅白初殘氣尚暄醉裡拍

欄頻送目會看葱鬱太平痕

客裡光陰觸曉春滿篇珠玉絕纖塵渾身此
日天香散餘潤能霑海外人

題趣齋

公是巖廊地位人功名老大髻猶春研朱點

易幽齋靜夜月來窺當上賓

題慕齋

平生百行最魁人霜雪哀，五十春直把彩
絲斯黼黻故教觀國早充賓

守慶中己亥初試詩以賀之

金門射策在庚春蟾桂臨頭影尚新講破墳
園方一咲筆端珠玉便成珎

贈車大遺

名熙

學舍聯鑣五載春如今還對舊精神他年應
憶樓中會松月絃歌酒幾巡

贈金國弼

名忠後時在與公及大遺同差安城都會試官

雌黃翰墨幾多時風滿高樓酒滿卮別後幽
懷空脈，祇將魂夢暗相隨

示諸生使勉其志

人間勢利自紛如事業須尋聖訓餘請誦無
邪詩一語風花月露捲蘆蓀

贈別舉子

三庚珠汗若沾中筆陣功成事業新從此龍
門期一躍拔茅應作廟堂孫

題安城克敵樓

虬髯鴨脚綠陰稠
狼藉賓筵興已收
莫道炎蒸如酷吏
清風撥作滿襟秋

咏樓下此君

樓下蕭森碧玉身
風霜勁節似高人
共傾綠葉還成解
細雨清聲入夢頻

咏萬年松

鋪地清陰屋數楹
問渠贏得幾千嶺
臨行忽有悲風起
枝葉如香惜別聲

次鄭淵淵名韻

白首相逢奈老何
追思親舊已山河
君今無

欲顏常好高卧清風凜不磨

公天性廉潔曾經數郡家無甌石

奉贈蘇彦謙謙世

挾策論文弱冠時
知公氣槩歷羣兒
如今便作經綸器
况有雄詞錦綉奇

移病柴扉斷往還
時余移病城內強將簪笏卧塵閑
老

來尚有膏肓疾
驚破殘宵夢故山

中外次子羨空中樓閣韻

樓閣橫空結構寬
更教餘地起高山
從頭聽了嬰兒笑
眼底乾坤別一閑

別柳耆翁換富寧

俯拾功名尚黑頭，高林應合廟堂籌。似聞夷
落皆弓劍，須抱威稜卧北陬。

淨業院謝宣醞

中使臨門設錦茵，天香馥郁洞庭春。一身渾
是雪，鴻雁度秋華。封祝聖人，拜賜黃封感涕滂。情深不覺累千觴。如今家
國須賢俊，休負明堂作棟樑。

題文淵通津農莊

旅白風雨雜秋聲，夜半鷄雞晰晰鳴。數掬飄
零遊子淚，此行留與故園情。

到政丞兄家拭淚偶吟

園亭翡翠巢空在，軒塢虬龍鬣尚蒼。
六載賓筵春寂寂，至今無夢草生塘。

兄手植雙松於塔上

獨卧公館追悼政丞兄

東嶺冰輪露半規，樹林凌亂影參差。江天忽
灑無從涕，為是霸鴻叫斷時。

贈徐可久

囂塵咫尺隔荆籬，泉石飄蕭影獨隨。松露曉
窓衣欲濕，研朱點易打乖時。

公潛心理學深於易道

分明象數豁溟濛，潛聖韋編眼已空。剝啄聞

來猶掩戶先天應對伏羲翁

次韻

可久

碧溪幽咽護松籬庭院無人鳥雀隨忽被

珠璣欣有得晴窗盥漱獨吟時

先生氣宇出鴻濛富貴浮雲眼底空聊仗

廣文明已道誰知仕隱一奇翁

題神菴

蹇驢薄暮向山城松櫟森沈一迳明飽糲昇

堂看佛畫居僧應道退之行

福嶺寺贈張子貞名

蕭寺無人共一尊松聲驚枕隔塵喧夜來肝
膽清如許咫尺空將雪月論

贈可久

滿腹詩書道不窮曲肱時復夢周公杏壇灰

冷瀛溪竭昧眼無人識此翁

衍慶寺贈安秀才名

招提夜氣水如清萬籟收聲雪月明推枕澆

書方一覺玲瓏聽取曉雞鳴

登普賢峰

蟻綠碧落天疑垤芥泛蒼茫海作籠堪笑昌

黎空悔昨將期汗漫柏鴻濛

贈別猶子思恭赴温陽

時余在
松京

廢殿荒涼歲幾狂半簷松月卧昂藏知渠魂
夢空來往莫把離懷枉斷腸

余以先君諱日自開城上京別諸生

堯舜須從孝悌尋子輿垂訓古來今知渠共

進天人策宦賂蜚英即此心

函丈諄々愧不村沉潜道脉歎成灰別來京

國身無暇故廟松楸夢幾回

雪月襟懷絕點塵湯盤九字幾番新相離莫

恨成功晚滿腹琅玕捲是珍

幽懷四絕贈可久

故國興亡一瞥如至今卿相有遺居莫言旺

氣渾蕭索留與雲仍積慶餘

蹙々新學少年叢指點精微為訓蒙三百無

邪詩有頌風花月露蕊蒼通

學問於人只在誠要須不息法天行玄閑靈

匙猿初起尚有殘燈一點明

袞鉞麟經寓意深君親大義孰能尋知君佩

服唯忠孝移孝為忠祗此心

次韻

可久

象外散人常晏如，草廬真箇類仙居。
 踈慵宣與還堪樂，弄得雲泉自有餘。
 為學長嗟坐兀叢，未逢先正發余蒙。
 辛勤做得工夫乎，五十年來似始通。
 孟軻先覺語，思誠學到誠時自在行。
 反省未能無內疚，始知不足恃高明。
 君子要須造道深，到收功處始休尋。
 年來覷破真消息，自咲從前枉費心。

再次二首

一部義經衆理叢，欲追三絕啓余蒙。
 坎離互宅人知否，些子天機未易通。

花洞烟霞趁步深，桃源何用枉探尋。
 自從喫得閑中味，壺裡乾坤認在心。

次可久韻

誰言枕漱乳泉馨，更有轆轤垂澗井。
 嘯傲蟬遊起滅閑，還丹何必煮雲鼎。
 一卧希夷曉睡破，林霏洞屑爭來佐。
 恍然毛骨蛻如蟬，醉踏藍歌無與和。
 功利區、涉世難一心，長掛水雲間。
 丹厓偃

蜷叢生桂朝夕衡門手可攀
生來大道學皇王戶外摠衣競踉蹌久縮袖
中麟史筆應將潛德發幽光

附可久詩

山人屢見箬瓢罄懶汲前谿松下井大觀
先生不世翁遺我斗米資茶鼎
屠龍不惜千金破壯志當年期帝佐歲晚
山中歌紫芝紫芝一曲無人和
誨人無倦古猶難孰肯諄函文間聞說
先生勤授業青衿鼓篋競躋攀

月吉衣冠拜素王青衿多士共趨蹌日登
教席垂溫語座下顛然仰耿光

松都明倫堂于規來叫

松露霏々月上扉數聲啼破夢魂飛應嫌苦
被人間累夜半空教賦式微

尹經歷隣哉李都事享仙携酒來訪

談霏玉屑十分清氣吐虹霓萬丈橫吸盡滿
尊猶患渴問余何事學長鯨

水落崑同隣哉踏青

嶺雲如絮雨初經菜甲莎芽吐暗青絕勝花

開三五踏網鱗絲膾薦盤腥

齊陵典祀廳次國卿韻

亂山松籟耳邊聲祇祀丹衷耿日星睡覺澆
書鏘佩玉村雞遮莫報寒更

贈朴叅奉

名昆季

留守昌

泰岳盤根歷衆峰胚胎土脉兩長松雪霜勁
即應培養會待風聲達九重

湯成贈昌邦

患渴文園老茂陵萬編書損髮鬢鬢何時點
檢溪山勝共坐園亭酌瘦藤

同昌甫遊滿月臺

雨霽籃輿下故基山容新沐歛脩眉諸生醉
唱山僧舞蕭灑如君尺咏詩

次甘露寺韻

誰歎天慳得此山削成蒼髯掛危欄高樓盡
納蓬瀛勝疑是飛仙管一閑

花園踏青

故園頽落晴宮庭踏遍興亡一醉醒造物似
嫌佳節會故教春草未全青

祀廳贈昌邦

兀坐寒廳日已昇前山木落露稜層如何只
尺齋心處共作寮人定僧

謝昌邦惠白魚

此魚非是入船餘何處水汀舉網魚却喜今
朝彈缺罷軟肌能合齒根踈

謝昌邦惠燒酒

塵閨無計駐朱顏奈此腥膻汚肺肝點滴金
莖天上露曉來呼吸當還丹

盆竹呈六峯

移醉雙全碧玉身切磋淇澳舊精神細色踈

影風霜裡留把清虛是始真

次韻

露泡玉猷舊愛身影斜塵案覺清神碧鮮
蕭灑尋常事雪虛風餐始識真

蒙賜六峯都鷄五首

忽撥炎灰味寂優海天歸興上眉頭莫言爽
口由甘旨愧我還無肉食謀

題朴訥齋

詳譯

鐵軸裁詩貴適時繁華淡泊道非虧故知詩
語天機露錦綉叢蘭兩絕奇

次朔寧樓題韻

攬天壘嘯夕陽橫衆樹槎牙一水明欲與湖
山窮戲劇尊前點檢搃多情
寒威三月轉淒清何處鶯花爛熳成造物戲
鑄雲水窟謾教騷客長詩情

留別閔經歷李都事

舊染于今水似清設施知有洗心經最怜臺
月臨歸路入務尋醫搃不惜
地虧金盞舊松京誰設絃歌變魯城堪嘆老
蘇先有句亂山深處長官清

留別林上舍

聚散萍蓬會有時江東渭北邈難追故都久
袖韓公手為我應成賦別知

偶吟

忘言掩卷似參禪得句開窓破困眠坐對南
山真面目何煩採菊見悠然

歷訪朴上將昌元

占斷江山一段奇教區形勝没人知綺筵臺
榭猶堪賞况值青春三月時

題子陵松亭

松陰滿地淨無塵爽籟常生睡味真堪咲名
途長役、何如醉卧一堯武

題盧綸集後

曾以此集贈宜仲今復見此不堪悲悵故題之

曾聞桎梏元非命何處英魂醉一觴莫取讒

人投有北 聖朝無路竟逃殃

魏人指蔡奸

贈別從弟敬之赴金溝

登濟川亭走筆

簿領紛々日幾陳手中游刃斲新羅紈餅

餌能絲穀潤色飢寒白屋民

骨肉彫零付歎吁闔門君我兩身孤相離淚

盡湖山暮獨向青坡宅一區

贈國弼

兩陸才名共許雲蘭香幽谷久曾聞知君早

有冲霄志九萬鵬程隔幾分

三月携子姪上萬里嶺以為講信會

姚魏嬋娟競鬪奢共尋山頂賞年華傳杯爛

煬重相約樂事如今自一家

次淵、韻

林亭拚坐似逃禪雲樹鴉翻落照邊遙望脩

門心萬里莫嗟雙鬢繞流年

九月望薔薇盛開

九月寒威十倍加彫零何處見奢華天公怜
我多情思留與青春放一花妾名青春

反齋探文贈朴秀才名民獻

小齋幽寂鳥忘飛祇把殘編鎖夕霏拋却東

南邀萬福椰揄空博鬼神譏

又贈反風花瓣

邵堯夫詩月露風花未品題朴君非之而作辨故余詩以反之

皇王四府道參差品絕清虛一樣奇邵翁寓

意無人解枉把雲斤琢異辭

追贈

多君學海浩難防時見洪濶轉抑揚弄筆戲

嘲天上兔至今猶閑桂花香

暗偷列子閑矚之閑

燈下題高麗名臣手蹟

詩句驚人信手翻淋漓寶墨尚餘痕如今五

百年前事點盡殘燈一夢魂

奉權景信先生

諱輓

屈指行年淚法然只緣親舊已冥泉上隣始

有新知樂千載我洋理斷絃

浣花醉歸者

白髮昂藏老拾遺岸巾泉石醉泥時驥兒已
壯熊兒健驢背歸來好護持

松濤

呼韻

虛舟輕颺泛江湖夢裡驚聞駭浪呼始悟聲
後松數樹濤頭何處見飛息

次韓耆卿占夢錄詩韻

世間凶吉自難推魂夢紛：一局碁堪咲數
年多事在枉將奇恠解人頤

暮年高卧雪盈梳深倒休言事業踈為國丹

衷長凜冽將身不忍伴漁樵

贈開城留守宋汝溫

諱璵

年少高才最患多春雲空碧並嵯峨祇將拱

壁期三捷尊酒論文奈我何

數日清尊一醉同萍蓬形影隔西東回頭松
嶽知何處唯有烟鬟點碧空

送東君之震方

三旬一視便同仁翻手洪鈞物：均五德忽
窮青木運群紅散處赤旗新

贈同鄉李教授

白髮區區困末官夢尋先壑眼長寒如今欲
和歸田賦雞黍他年共子歡

林學源

名澂勸飲燒酒

君作田翁我酒翁
酒翁鯨吸百川空
岸巾醉把如椽筆
吐出蒼穹萬丈虹
堪笑田翁生壠邊
黃埃眯眼困成眠
三庚點滴金莖露
青鳥應邀地上仙

次安山東軒韻

千年僻郡枕雲山
蓬島微茫杳靄間
睡覺滿窓風竹響
清宵錯認雨聲寒

追悼公瑾

直視無前氣槩同
共將榮顧付蒼通
最怜不復呼尊酒
醉吐橫空萬丈虹

寓意

簾捲虛亭卧寂寥
一番風雨打蕭蕭
滿城桃李渾無賴
歲暮寒盟有後彫

辛軒來訪詩以示志

友人永禧之子

弱齡分手不知年
何幸相逢未死前
憶得安亭魂已冷
對君那忍淚潸然

清心樓贈崔監察

名景

連鑣數日共驅馳
指點湖山處處奇
行到一樓殊絕勝
長江流玉雨絲
滿蓑風雨馬駸
才到驪江興已深
點點烟

鬢開一面他年何處更相尋

題子胤映碧軒

投紱歸來一老蒲
夢魂曾絕紫宸朝
莫言軒竹徒相映
看取清虛道自饒

曉坐

曉坐難堪眾籟呼
言利欲喧喧
嶺頭雲捲日輪孤
本心猶明

君看三百無邪頌
月露風花捲狗芻
願留心於聖賢事業

同善叔敬之餞別子温

三四年來嘆別離
陽山未往幾多時
曾任温陽又除嘉山

分携共拭相思淚
倒盡重陽泛菊卮

遊齋宅白杜鵑花盛開詩以戲之

膝六黏枝沒異同
尋香粉蝶却無蹤
花名一樹能紅白
願質幽齋博物翁

贈洪子昂

浮生聚散幾秋蓬
老大俱成白首翁
從此功名輕一羽
莫辭尊酒醉蒿聾

記前日會話

盍簪親舊興闌珊
共盡尊前一日歡
俗士請看今夕會
異香披拂搃芝蘭

柳叅議子罕朝天無恙還京

三時換節身逾健一策河山路已千歸卧金
釵頻入夢滿懷清月照嬋妍

櫻桃摘呈遯齋

摩詰多情傾赤玉退之何處嗅清香衰顏忽
耀浮紅暈酸液翻驚睡味長

題高陽觀政軒

曉來吹帽滿塘風嶺翳林霏捲碧堂看取此
心清徹處千尋玄水映玲瓏

手下霜鉞泣老姦紛々盤錯不容刪莫將巨
浸分清濁覆水坳堂捲一般

謝子昂招會園亭

蕭灑園亭繞碧山杯涵花影映衰顏夕陽扶
醉絃歌散收拾秋光滿袖還

年友翊之來訪

共學芥宮問幾春唯餘官路數三人相逢促
膝宜須飲却喜談鋒老轉新

送年友幸姬卿

以年滿七十歸靈山
帽壓頭顱帶減圍曠年瘦骨更難肥故鄉雞
黍雖成約戀闕忠魂日下飛

贈同庚靜叔

乙未生逢乙巳回暮年豪氣轉崔嵬知君久
抱支離病何日相携共舉杯

送敬之赴楊根

貧廉分處心堅石寬猛施時政稱衡沙嶺松
楸應有待為君臨別一沾纓

題雲卿園亭

遠近孱顏撥畫屏林霏崑靄鎖孤亭昔年手
植雙龍起蟠屈簷前萬丈青

駱峰三角捲低昂浪駭雲奔屬畫梁欲識主
人誠孝處請看圭首立中唐

為其先大夫
傾產鑄碣

中題作聖裔贈尹肩吾

名希

誰說呼盧只破閑聖愚分作笑談間莫將戲
譎空消遣操舍功夫捲一般

題鄭昌齡先生

諱有

樂水軒

爛碧深清接混茫區區百谷一毫芒莫將臣
浸為疆界要待盈科學有方

三宣陵池邊與吳綏之會話
池面盈一碧銅穀紋初顯動微風多君共
作無何飲漲綠開尊酒不空

醉題閔仲温屏風

山色深藍濃作粥、雲陰釀雨細如絲、
燭宜須繼正是三春欲暮時

大雨水自叙二章奉朴佐郎民獻

三旬淫溢天疑漏八道懷襄地欲浮、
閣成底事秩卑無計獻嘉猷

橫被水災郡國侵山城村落亦沈浮、
若談秋水守壑無人識大猷

次韻 民獻

風打墮頭傷稼臥水過林杪見直浮、
下詔憂灾切行看宮廊日獻猷

興水部吟詩還有債虛名箕斗愧常浮、
萬卷終無術未信迂儒致大猷

約與敬之等訪子温

出宰嘉山 秩滿還京

樂事天倫會作場清尊薰襲酒襟香、
出松亭坐好月窺簷更勸觴

次韻 敬之

尊酒相逢醉幾場菊花侵坐語生香、
離合何煩說一舉須傾累十觴

次韻 思恭

六載何能笑一場愁來孤燕落花香、
今晨

骨肉松亭會喜却離懷舉壽觴

次韻 守慶

人世悲歡夢一場誰能長挹壘頭香六年
相別愁懷苦今日園亭奉壽觴

贈獻之

尋醫入務散窮愁望斷脩門鬢已秋凍合投
金冰未解又魚無計問黃頭

奉贈嘉仲

簪紱昂藏報主身久知懷抱只經綸政聲留
與香名遠活計先饒白屋民

大讀龔天使太平館賦未免駁雜之譏

王城樓觀出塵氛舉眼山川筆下文在樵楚
騷驚肉眼蛟螭蚯蚓孰能分

階菊盛開

披拂霜風樹葉驚黃花爛熳為誰榮歸時一
況忘憂物絕勝靈均餐落英

次金士美 名明 賞蓮

方塘翠蓋推紅粧月露霏微萬斛香嗅罷歸
來猶滿袖更携尊酒遠階傍

竹花詩贈李子淨先生 諱

紅紫紛々一瞬空唯餘碧玉長新蕘滿枝嫩
甚開何事為問居隣博物翁

挽德林守諄之
名利輸羸醉似聾舉杯歌響徹青空滿胸清
濁機閑在借問何人識此翁

別李察訪赴大同

長羨脩門早策勲春衫到處氣如雲一鞭風
電無餘地知是蕭、冀北羣

大觀齋亂稿卷之三

大觀齋亂稿卷之四

松溪權應仁編次

雜著

記夢

歷評我朝文章茅言世上浮榮
皆夢中一事而終歸之虛安云

牛馬走近患營疾居常夢或成魘十二月既
望之夜曲肱假寐奄至大都城郭周回觀闕
雲起金玉眩晃扁曰天聖殿閣禁甚嚴走戰
悸伏地曰賤臣豐山沈某敢達居無何天香
來襲珮聲漸近蛾眉十餘指敬恭扶起曰天
子詔沈某入臣駭汗沾背鞠躬奔趨步、地

皆金盞非人世境落也九門既開天子坐白
玉牀天顏清癯如仙鶴所着裳寬但覺五雲
盤繞莫識其制度也公卿環侍綈冠搢笏綵
仗雉扇照耀左右簫管啁嘈玉女對舞綺紈
綵繚環佩鏗鏘臣伏玉璫下良久待命故人
挹翠朴闇來握余手曰不意明廷邂逅舊要
臣曰今天子何許人朴密語臣曰伽倻處士崔
致遠今為天子彼模樣豐肥文采可驚居首
相之位者乙支文德也益齋李齊賢相國李奎
報為左右相居士金克己銀臺李仁老陽村

權近牧隱李穡圃隱鄭夢周陶隱李崇仁泰
齋柳方善私淑姜希孟佔畢金宗直皆腰犀
頂玉分司劇地職帶館閣而李穡拜大提學
方典文衡臣曰君今何官曰天子特拜崇祿
叅贊官談話間朱衣宣麻以臣授金紫光祿
大夫奎薛府學士曰賜冠服臣百拜謝恩後
三辭不允天子令陞階許坐賜宴以慰羽儀
輝煌鈞天既張鐘鼓俱振金盤玉杯餽膳薰
香鼻口所納嘗寶非人間之有內侍侑宣醞
一爵臣量弱不能盡傾坐見李右相奎報嗜

飲至一斗不醉衣上多有酒痕樂闋天子
入大內勅賜臣甲第一區減獲以萬計臣步
出國門乘騎按轡錯貝玲瓏騶從喧唱引入
關東八九里許一宅層構隆岷楮重耀日門列
祭戟供帳蘆櫛絡以金銀比房數十蛾眉筭
珥齊紈曳地競謁解衣衾枕凝香肥膩潤脂
紗窓寸曉女官忽報叅贊官朴令公到門臣
顛倒盥洗足及門外相揖而入生子內榮相
視喜劇哀淚隨生叅贊曰公落拓已久一朝
富貴多賀但不無積薪居上之歎臣促膝細

問國家云：答曰天子字孤雲上帝特設天
子位慰悅寸士世俗妄傳為仙去今天子好
文章勿問賢否貴賤勿論箇限循資唯視文
章高下以官爵陞降除授臣曰如徐如魚曰
成曰洪等今何官答曰皆任外官州府郡縣
百千有奇分治方內文章牀格律森嚴者例
授守令一百年方一來朝回天子取文章體
製如唐律人世位至崇品領袖斯文而文章
卑下則皆執侯門掃除之役布衣守約白首
羈旅而文章高邁則超拜公卿侍從之列若

非吾公之才之美安能一朝致位卿相但恐中外
先進猜忌詭害慎保伎倆言未了厨人供酒
饌甘臙腥醲越女齊姬長歌過雲相與目成
口蹄酬酢忘形痛飲狂醉趨出臣顧視東園
珠玕成林翡翠脅翼家臣持示家累會計碩
而審視之魚無赤也遂命披閱庫藏鮫綃珊
瑚金銀瓊珍不可枚數臣怒曰陛下以石崇
待臣耶即散諸姬妾所食方丈亦令減省天
子詔約婚定正妻張氏名玉蘭即張衡女迎于中
朝納金銀絲帛行合卺禮入寢房相好益密

雅容妍姿恍然如姑射之神不敢睨也俄而
進奏吏來請坐衙青章擔轎帶劔擁衛入至
大廳曰奎薛府雕閣連霞金鋪鑠人珠箔撲
鈎獸爐生烟臣着玉帶立北壁僉負有二陳
萍着烏犀立東壁鄭知常着銀金立西壁相
與公禮畢各坐金交倚郎負十人觀山崔灑
中順羅興儒瓦汪安景恭稼亭李穀推隱李
仁復霽亭李達衷思菴柳淑義谷李邦直芸
齋僕長壽八溪鄭偕齊進交謁各執簿書關
決別無獄訟斷讞皆古今騷人文章等第事

也府左別設一局曰寶文閣牙籤縹帙充牣
上下雪谷鄭誦西河林椿三峯鄭道傳蘭溪
咸傳霖櫟翁崔滋濯纓金駟孫秋江南孝溫
搃掌文書日以雌黃翰墨為事臣願謂陳學
士曰臣讀令公瀟湘八景詩渾是有聲之畫
又謂鄭學士曰臣誦令公明月卷簾三四人
句令人不知肉味臣敢讓一頭地陳鄭兩令
公齊聲荅曰臣等見令公婆娑海底月句所
謂雪上梅香不敢當不敢當廳前知印一人言
必搖頭動足輕踏無雙問之乃卞斯文季良也

胥吏一人長身古貌如佛家所謂尊者像問
之乃俞斯文好仁也臣曰卞斯文有暗黃浮
地柳郊春俞斯文有鬢毛秋共葉蕭々有此
等警句反為賤流邪陳鄭兩學士曰此句等
有寒乞相意外無味宜受其耻又有衣縫掖
冠章甫列立中庭奔趨呵禁者甚多真齊朴
宜仲郊隱鄭以吾僧禪坦短豁李惠亦與焉
餘悉難數臣盡抽秘藏書史僚友強止之曰玉
笈金科六丁保衛不宜輕洩俄見中使奉朱
勅以至臣等下庭迓入拆視則天子作律詩

有風敲夜子送潮沙送字未穩宵所經營未
得下字令學士等改議陳學士改過鄭學士
改集臣改落以啓天子以落為可即令名入
大內問詩難易臣對曰臣作詩最若悲吟累
日僅能成篇明日取讀瑕疵百出輒復句鍛
月鍊以聲律為竅物像為骨然後庶可一蹴
詩域天子曰卿之論詩正合朕心日三寵待
賜與無節仍頒詔中外曰朕聞詩有句法平
澹不流於淺俗奇古不隣於怪僻題咏不窘
於象物叙事不病於聲律然後可與言詩須

以三百篇及楚辭為主方見古人好處自無
浮靡氣習凡我臣僚要體認得朕此意適文
川郡守金時習憤不得志謀亂朝政移檄郡
國曰今天子性質偏僻酷耽唐律如芝蘭樵
悴殊無融麗富貴氣象故揚鞭雲路盡作郊
島之寒瘦分符百里皆是蘇黃之教越舉我
銳鋒摧彼枯葉誅當路學士易置天子則細
瑣遠黜吾儕從此彈冠熾立朝著矣天子聞
變憂勞幾成疾欲悉境內之衆發武庫之兵
親往征討大提學李穡密啓曰願遣辟府學

士沈某使諭逆順兵不血而自戢顧母勞玉
體天子齋戒祭將壇拜臣為大將曰於將軍
度用兵幾萬臣聞命擊節忠膽鬱屈不覺大
言曰臣聞佳兵者不祥之器臣願不用但有
嘯咏秘術能使冬寒起雷夏熱造冰喻弄飛
走吞吐鬼神可以坐敵萬兵天子率公卿幸
北郊袒裼餞別袖出錦囊一襲使佩之臣感
激跪曰兵貴神速當使亂賊革面佞化而已
何煩戰鬪即日草騎裝程帶率只尖頭奴數
名倍日而行未一旬而馳詣賊壘干戈耀日

圍重三匝臣鼓氣張唇嘯一發賊膽沮喪嘯
再發萬騎北走嘯聲激遠彩雲掩靄鸞鳳交
翔海岳變色天地振盪凡叛有數嚮風奔潰
敵將金時習面縛投降曰不意詞壇老將沈
令公至矣臣以露布奏捷凱旋天子大喜褒
獎願謂左右曰古有長嘯却胡騎今核卿見
之命賜培植斯文經綸一時鎮國功臣踰封
安東伯賞賜累鉅萬慶金時習為嵩六生禪
自此威名日著春願益隆每晨出夜入盡瘁
報國筮仕廿年生男育孫門閥煥燁受祿萬

鍾家貲充溢公卿有或投刺請謁者輒曰人
臣義無私受揖而謝之在朝百執事吟弄風
露奢靡成習如臣清儉祇被群譏臣常短右
相李奎報詣闕抗疏曰李某文章浮藻柔脆
無骨雖捷疾如神不足貴也餘不記天子可
其奏賜臣五車書加特進領經筵壁府中庭
有玉榻堀起削成剗高百層揭額詞壇臣
指曰此壇崇高如太山無罅石無樹木雖猿
獠之捷莫能攀緣况人力所及乎吏云壇上
有玉樓中朝士時相往來共會讌游一日

天子朝罷忽見二仙女駿鸞駕鶴自云曹文
姬謝自然直至帝所曰大唐天子杜工部極
友人李白會于詞壇遙聞笙簧來自塔上我
天子出自九重從容詣壇拱手濶步飛上如
雲三公及臣數人纔至中層股慄懼伏無一
人侍從俯見一吏以文詞作俳優戲語褰裳
踴蹊未及初層墮地折脚觀者拊拊就問之
乃李斯文叔城也天子留數日極歡降玉趾
曰朕見李賀使誦玉樓記倩王羲之手筆懸
于壁間因噓噫太息曰杜天子文章有三百

篇遺者。從臣寸子韓柳蘇黃輩雄放峻潔朕
猶不敢當况朕群臣一人有如此寸者乎居
數日晝講畢愀然不悅使見一劄乃翰苑先
生尋覈臣疏也云沈某塵骨未脫濫荷鴻私
餘不記天子曰一時浮議何用介懷仍賜蹄
大觀先生命還故鄉手執卮酒以賜曰毋浪
侵草木山河造物有忌公者卿妻玉蘭仍生
中饋勅待公還任舊職臣叩頭陛辭涕淚沾
衣眷戀家室有不忍相離者斯須李相國稽
撫背誘致英室浴臣蘭湯以金刀剖破臣臍

腑用磨墨汁數斗注之曰當待四十餘年後
來于此共享富貴毋憂也腹心岑々如刺遽
然而覺則腹漲如鼓殘燈欲翳病妻卧側呻
吟而已噫人生於世窮達有數豈有覺夢兼
之者咄恠而志夢皆嘉靖八年季冬上澣也

敬書一絕

思順

寄生何地不為虛十載南柯一夢餘萬事
等觀皆可樂魚應知我々知魚

夢謝自然志

比來營疾沈寘甚於疇昔今九月十九日精

神荒散昏然晝寢夢見一仙娘自稱曰謝自
然花冠婀娜美貌橫生金絲銀索照耀裳服
青童前導坐于陋室余愕然稽首俯伏視
膩肌凝雪細腰束素丹唇皓齒嫣然微笑良
久乃言曰妾大唐人一時賢愚顧聞君取舍
余諉評以對曰李賀夙稟仙姿承帝命記玉
樓是可取也娘曰卿言甚善韓愈何如人余
曰愈也文章雖有餘人物則執拗而杜撰也
娘曰顧聞解義余曰語觸仙娘愚雖萬死未
敢吐露娘忽羞澁俯首低聲曰卿以及毛待

我耶絳旨勤懶余遽前密語曰愈作仙娘詩
噫乎彼寒女永托異物羣世稱韓愈為博雅
君子吾獨不信娘聞此語喜形於色曰人言
卿傲物輕世今日乃覺媚嫵可愛妾欲勅六
丁盡收天下所藏此詩姑隱忍未發耳卿言
至此將賞一卮遂命青童酌綠膏執盞以俯
余趨捧仙酒手足戰掉爪甲誤觸仙娘無名
指驚悚伏地飲訖跪而攢手曰幸侍仙娘得
賜霞液感涕如流娘曰卿萌妄想太上知之
罰必及之昔秦弄玉配蕭史以蹇叔孟明為

媒妁今卿道骨清秀名著仙籍然烟火未銷
塵凡難蛻當待尸解使洪崖羨門兩先生定
約庶可成事余邂逅失心噓噫吞聲娘遽前
撫背白草木山河被卿侵暴造物從以忌克
功名落托白首可矜用是來慰耳夫婦緣果
前定安知異日共諧宿願須臾一言當佩心
胸余即口號曰娘之來兮皎如秋月舒清波
娘之去兮恍然春愁亂如雪詞未了簫管咽
嘈彩雲掩翳冲昇以逝余目送雲霄俵々如
有失也遽然而覺赤脚炊飯雞棲于堦云

夢說戲荅柳學源

名仁

人世夢也人生處其內夢也人之榮辱夢也
生死夢也日月夢中之光耀江河夢中之津
液茫茫世界固為一夢中說夢也夢後作
夢也公我夢中之人也以覺為非夢也
以寐為真夢也公之僉止夢也我之佐郎
夢也無物無我夢也無是非夢也公夢我
夢不知其為夢問乎造物翁亦不知其為夢
也然則孰為夢耶孰為不夢耶我將是夢往
質于黃帝孔丘然後更與公說破夢中一事

養性書投洪二相子美

罷歸廣淵
杜門不出

大凡人為動物自幼及長勞身不休故血凝
氣強肌肉硬密臟腑堅固不致疾恙乃至延
長若歛藏矮屋盤膝折旋加以厚衣溫煖譬
如陰地之草木見日則危脆易折此理之當
然也今吾相公氣質純粹學問高明經史醫
書無不洞曉而掩戶厭閑憂愁不平積為湮
鬱百骸懈弛營膝虛弱欲安而逸之適所以
害之此非願養之術可勝嘆我唐城先壟可
以肩輿往還廣淵漁艇可以披蓑嘯傲親戚

良朋可以悅而娛之其於患難怡然處之不
以平日所守少撓其中何敢怵迫而自縮乎
黃卷牙籤坐對聖賢矧燭騰彩浴水未波從
容涵養不知為疲此亦羈旅中之一樂也奈
何以高世之智苦守局促傷於杜撰迫於執
拗如鳥閉籠如魚處轍翅不得刷鱗不得縱
其能久保性命乎念至於此不勝嗚咽伏望
俯採愚言斟酌時宜任意起居自適其適庶
養性之一助也

真宅古風弁序贈洪二相

捧讀示簡以年深病重差復似難為喻不覺
老淚自下散達鄙抱凡人自少壯至衰老
而之死如朝晝必然古今賢達不可逃焉賤
賢貴愚壽夭不均彭祖之智不出堯舜之上
而壽八百顏淵之才不出衆人之下而壽三
十雖聖如周孔勇如賁育莫不低頭閉眼冥
然解化可勝痛哉公我遭 聖明之世同名
三橋共游宦途其間窮達榮悴悲歡得失縱
有不同共享七十餘年之福我則長於公一
歲衰憊尤甚七八年而止耶九十百而止耶

是未可知也早晚當乘化上昇先謁父母拭
淚再拜仰瞻嚴顏俯伏膝下次詣清都向上
帝宸居扣頭再拜周視城郭尋訪吾師堯顙
河自殿堂函丈拜禮畢洗心滌慮跪受明誠
七十弟子左右環侍各行揖禮退而卜可居
之地清泉激石樹木陰密即令誅茅築室比
隣而居基址爽塏村木雲委勅成百有餘間
引流鑿池其上結構亭榭欄楯架空雲錦照
耀錦鱗撥刺同邀朱程講劇切磋為道學之
友賓朋全某皆孔門之徒但恨我在世飲酒

不得足時往劉伶陶潛家為無何之飲被公
嗜飲杖曠之譏為可笑也仍作真宅詩效選
體盟心守約緘封骨髓幽懷默契堅如金石
牢不可破如有負者神必厭之詩曰
僚構何宏故斐文烟含暉軒堦瑤草秀珠簾
瑞霞霏梧桐月初掛楊柳風又微整襟倚危
欄有朋來顧目擊已莫逆平生願無違樂
我宅寬閑庶幾同志機

輕薄解

自古詩人例多輕薄以杜子之詩聖有三百

篇之遺音而未免輕薄之名况批風抹月雌
黃藝苑者無恠乎有此名也余少年學詩以
至老大無詩不探無竒不據其於五法四品
三工二槩之義得於心而洩於性情未知伎
倆之為輕薄自大雅以降詩道幾廢及唐而
復興大曆以下寸士競以工拙相傾枚舉古
今詩人目為輕薄不亦甚哉到今年來更事
既多潛窺腥賢用心地期不墜孔聖無聞之
誠精劄學術游心道閩而吟咏技癢自不能
止思欲蔽李杜掩黃蘇痛斷病根乃已及見

先儒朱程輩有懷即占數諸詩句光風霽月
膾炙人口然後知所以稱輕薄者當觀其人
品之如何不可以學詩者一。指為輕薄也
余平日該博經史尚友前修蟻蠓乎薄俗泥
塗其軒冕不與世俗推移施措吾事業非學
之輕薄為崇也穢行懷德挫廉逃名綠督為
經與物無競不以禮法檢持為士林之領袖
非心之輕薄所使也嘗讀机右銘曰小學銅
吾道塵芥卓熾漢葉薪机左銘曰精衛怨于
海難期操蛇遡于天亦疑芒倚伏于互參差
招詹尹兮問玄龜心學之非為輕薄數於言
語如是其與詩三百篇一言以蔽之曰思無
邪互相發也余之用功至於思無邪曾於雅
頌盡之况於輕薄何有謹以思無邪三字解
吾輕薄之名

逐早魁文

歲己巳臣義在書堂自春徂夏連月不雨
殿下舍宮寢減厨膳退居大庭之館潛心默
禱天又不雨土山焦焉禾稼瘁焉奠瘞四方
靡神不宗觴土龍徹皮鼓天又不雨老弱嗷

噉咸無安處臣考見神異經南方有人長二
三尺袒身而目在頂上所見之國大旱人有
得之投死囷中旱灾始消臣以謂天地之道
非陰則陽陰陽愆期水旱舛錯在君上感名
而已魁果若為是則帝必震天威殄殲族類使
陰陽水旱得序然後為已安有下庇異類縱
其虐毒令下國蒙被其害有如是之慘耶臣
既處下土未得訴之于帝為文而逐之
冥化機尸者誰乎伏陰愆陽澤奠施乎徂
春大旱既蘊隆乎差雨旱魃走如風乎乘時

奮氣肆厥凶乎短愈僬形鰍脫乎業衍焱
驕旁攢仄乎赤地千里田背拆乎草木立枯
金石流乎烘密四隅騰鬱攸乎民氣不舒徒
叫玄乎飢饉荐臻使踣顛乎流離溝壑失面
成乎奈此妖虐禍吾氓乎土梗蜿蟺市肆遷
兮奠我圭璧誠益虔乎天胡邈然而至斯乎
帝之聰明高聽卑乎胡不降罰肅神祇乎磔
死一魁害不貽乎况今明王化網緼乎禱
切桑林心如燠乎有感斯應理之常乎魁害
至此胡范乎嗟爾旱魃竟何托乎昧谷寒

門氣儼烈兮冰雪嵯峨
天百谷兮汝宜亟去
煽炎威兮勾萌昭蘇
芬陽暉兮優游卒歲
人誰非兮庶免死溷
識所依兮

松都文武科試官契文

今上即位之三十年
展謁齊陵因取文武
士禮也預聚近邑武夫
命留守李公龜齡及
廣州牧使朴稔江華府使黃耆
資為試官至於
於叅試官并定出身者
遴選二十人為初試
仲秋之夕留守相公設宴于
滿月堂上相與
傷嘆柔離嘯傲山河松月
窺尊羽觴無算絃

管嘲嘈迭起歌舞握手
痛飲擺落塵襟此亦
官途間一樂事也噫吾
儕共生聖明之朝
當以盡瘁報國為心萍蓬
聚散邂逅為難文武盛會
豈有如今日之講心宜保
松柏之直節毋渝雪霜之
寒盟有所負者神其厭之
詩以記之以志不忘云詩曰
行宮先選士暇日設金尊
臺元松陰合杯深月影翻
詩書期黼黻弓劍鎮邊藩
龍虎共歡讜寒盟托不護

祭亡友黃子謙

名允峻

文

維年月日故人沈子供薄具唱楚些招亡友
黃公子謙之魂侑以三酌哭而嘆曰勢利軋
交道薄公如淡水始終不濁人心汨物慾蝕
公安貧窶潔廉是尚人有胤盲無相老泉二
兒坐敵萬兵公兒怡博皆名士士有學格律輕貞曜孟郊
詩語重撐額柱榮宦路事聖主六十餘年昇
彼天宇朋儕憐朝著惜劉眼更白牙絃永絕
茲長號以拜訣靈來歆予逝恍惚噫
祭任知事謙諱申文
哀、英靈風姿魁偉歷踐崇班盡瘁設施優

游累朝鬢髻髻絲福祿收聚積善有基鳳雛
矯翻玉樹垂枝鑿坡霜臺左右經帷公之子樞摧皆名士
咸曰德人鍾慶如斯云胡一卧長與世辭
宸衷震悼士林酸悲某等共侍清朝夙慕德
儀來奠洞酌庶冀格思

祭亡友朴公瑾文

維年月日大觀子某齋庶羞唱楚些招亡友
公瑾之文菟而酌之曰靈之為人也氣脫灑
村經濟吾私禮焉躍龍門期致君吾私欣焉
利金石盟松柏交契何篤銷堯滴全淳熙痛

飲何辭勢利開按劍猜始為公哀牙絃絕劉
眼白終為公失禮其賢而欣其用契其志而
飲其心世不我登行天不與壽哀難淺行哭
難禁三酌既奠行庶洋行來歆係之以詩曰
冠帽誰拂形影誰尋看山行遷迤樹林行陰
森笑見親戚哭還家棄世大卧何許心
塵世誰顧妻子誰矜山河行我窟松月行我
燈追逐演鵬九萬里睥睨火宅三千層

祭安應教處誠文

安先生辭逆旅之謁舍歸高明之真宅故人

沈子聞而匍匐剗離觴以侑之曰噫隸人苦
於生真人息於死壽夭誰尸歌尖奚自達生
者熙蕩於彭殤脩短之期趨名者僥
戚於勢利得共之裡賈賦鵬以知命陶自
挽以忘已今人所惑古人所美人或謂公歎
幹蓋之無子吾聞子孫他人身非吾有真達
理也人或謂公惜公輔之未履吾聞富貴如
浮雲功名一畫餅真捨言爾人之知公者外
也非內我之知公者心也非及仁義作其躬
泰忠孝飾其青紫霽月其胸湖海其氣人皆

守甕公獨大視睨青丘於彈丸俯人物如群
螳返我舊真厭彼塵累霞衣離披雲旗綺旒
精英所鍾蟠屈磔碗在天為瑞星表其治平
在地為靈椿享其年紀江海為血脉之資山
岳為骨貌之倚神企尸解果信邪安知生愈
於死佛之輪回不妄邪又安知不生於彼名
不足以潤枯骨皆炊累之所使浮休出入物
我薪指血肉一身無有彼此金章紫綬不為
之貴鼠肝虫臂不為之耻控搏自私誰知坎
止送公之行代哭以諫贖以玄水之珠鉢以

大易之始薤歌闋兮露淒、杳音容之已矣
設慰詞兮擬大招心孔痺兮曷已

祭沈正言世霖文

維年月日老叔某謹具薄奠慟且出涕祭于
亡姪某官某之魂惟靈英姿茂質夙通經史
登名金榜蜚英青紫正笏筭班務恆言路亨
衢坦夷方展驥步春蔬纔拆嚴霜摧些皓月
初吐頑雲猜些天之不祐遽喪生些鶴髮老
母撫胸失聲翠眉弱妻叩柩泣血朝家厚賻
宗族在側恭真洞酌庶奠來格

十宜箴
身心宜正

目求言獻箴 上曰援引故事規諷懇切近
來上章者雖多不如此疏之慷慨也云云

正身心明己德也。太祖方銳意至治，臣僚進言曰：君心出治之源也，存養省察之功，泰和雍熙之本，皆自身心始。臣竊念人有是身，必有是心，有是心必有是理，苟能涵養則志氣清明，人欲退聽，以此窮理，必明；以此反身，必備。其所以措諸事業者，將有本而無窮。太祖之正身心，其在於此乎？然則不可不正者，身心也。其可使馳騫飛揚以徇物欲

於躬殼之外乎？臣願殿下以正身心為明己德之本。箴曰：身是一屋，心乃主翁。一屋不修，翁其善終；默與理會，沕穆無窮。玄鑰一啓，猿走六虛；操存有方，蓋反厥初。

學問宜勤

勤學問明王道也。世宗雖在進膳時必開卷，寘諸左右，嘗曰：句讀經書無益於學，必有心上工夫，乃有益矣。臣竊念為學之道，莫先於窮理窮理之要，必在於學問而循序致精，漸漬浹洽，心上經綸可以馴致，此大學之格。

物致知中庸之博學審問慎思明辨也。世宗之勤學問其在於此乎。然則不可不勤者學問也。其可使怠惰因循支離躋駁於聖賢之訓乎。臣願殿下以勤學問為明王道之本。箴白學問之道。非誠而何人。百已千厥功。倍多虛心。涵泳勿鑿。勿浮不誠。無物安肆。日偷寸陰。當惜庶追前修。

天譴宜答

答天譴防禍患也。世宗屢遇天災地怪。願聞讜言以答天譴。良相許相進曰。近來天氣

不調。臣恐禍亂之作。已兆。臣竊念天人之際。有感必應。事失於下。謫見於上。人主能側身修德而應之。則天之所以警之者。乃所以愛之。災殃轉為今日祥瑞之應。一不自悟而忽焉。禍亂之作。捷於影響。身且不保。况國家乎。世宗之答天譴。其在於此乎。然則不可不答者。天譴也。其可使天變為常数而不足畏乎。臣願殿下以答天譴為防禍患之本。箴曰。災咎之應。實由人招。其示雖微。厥謬孔昭。妖祥在我。將興將廢。苟或不省。天命其在。宜應

以實母負仁愛

飲食宜節

節飲食祛嗜欲也。世宗嘗患渴醫云宜先食治雞雉羊肉請令供進荅曰寧有自奉以戕物命乎臣竊念人君富有一國厚自奉養甘膾腥醲飽飲游燕不知一味一饌皆出於生民之脂膏血肉而性情失養身又夭札譬如饒人自噉其肉。盡而斃理之然也。古人以宴安為鴆毒五味為爽口真有國之良規。世宗之節飲食其在此乎。然則不可不節者。

飲食也其可使專養口腹而失其肩背乎臣願殿下以節飲食為祛嗜欲之本箴曰方丈八珍適口而已求味爽精求飽害已膳夫御饌例有程期云胡恣慾滅亡旋隨庶幾怡養國家自肥

紀綱宜立

立紀綱培國脈也。太祖初創大業臣僚首以立紀綱條陳曰善為國者不視其安危而患紀綱之不立也。臣竊念紀綱之弛張而國家之盛衰係焉。故雖恭儉如漢元帝聰察如

唐昭宗卒至委靡而不能振者國無紀綱雖
欲事之而理之猶整亂絲其能理乎太宗
之立紀綱其在於此乎然則不可不立者紀
綱也其可使苟且因循不立一代之規模乎
臣願 殿下以立紀綱為培國脈之本箴曰
一國之脈紀綱是已柔則陵遲剛能振起興
衰所由脩短攸係中興盛業秩然不替綱舉
目張永貽後裔 不納規諫
規諫宜納 成宗論帝王從諫拒諫
納規諫廣聰明也

得失曰木從繩則直石從諫則聖人君之道
孰有加於從諫乎臣竊念國家設臺諫以為
耳目之官惟其所聞見而使之盡言繩愆糾
謬是之非之使公論得行而朝廷清明其不
在此任乎人主惡聞而巧為鉗鍵使不敢言
國之危亡指日可待 成宗之納規諫其在
於此乎然則不可不納者規諫也其可使寢
不如初拒而懷之乎臣願 殿下以納規諫
為廣聰明之本箴曰諤之謹論非以為己培
植國脈扶持綱紀開誠虛懷何憚逆耳宜拜

而受罔伏可企苟曰訖拒人千里

讒言宜墜

墜讒言黜檢小也 太宗嘗曰讒言難辨若以直言為讒言則其共大矣臣竊念小人之妬害君子必陰窺罅隙飛言鼓動人至不悟少墜術中鮮不敗亡曩者邪臣柳子光起戊午之獄任士洪煽士林之禍皆以利口覆我邦家其禍慘矣 太宗之墜讒言其在於此乎然則不可不墜者讒言也其可使甘言卑辭浸潤膚受得行於黈纆乎臣願 殿下以

墜讒言為黜檢小之本箴曰讒口羅織眩亂是非之蜜而甘不翼而飛史乘直筆隨至輒記窺窬一售喪邦所自寧為投畀毋使我毀

賢邪宜辨

辨賢邪別善惡也 文宗嘗曰賢者抱閔擊柝而不肖者僥倖進用則雖曰敗國亡家可也臣竊念人主萬機不可獨理故能辨賢邪而任之不疑君子小人其器不同一進一退否泰隨至若高士沉於下流邪佞顯於朝著薰蕕未分迭為論斥家國其能久乎 文宗

之辨賢邪其在於此乎然則不可不辨者賢
邪也其可使見賢而不能舉終致郭亡乎臣
願 殿下以辨賢邪為別善惡之本箴曰心
鑑無垢取舍宜明陰邪不起陽道乃行危兆
混淆治由彙征任姦弄權任士鄭忠棄市鄭誠廢
主昏亡殷鑒在此

刑罰宜慎

慎刑罰從典則也 世宗嘗曰凡死罪必三
覆啓者以重人命今刑曹二覆而後不考元
券有違立法須憑元券詳讞以聞臣竊念周

官大司徒以八刑糾民是其刑祇以為教也
今者內而法曹外而郡國牒訴少有不稱輒
用刑訊自理者少冤枉者多慘酷之氣積為
乖戾致令水旱不調可勝痛哉 世宗之慎
刑罰其在於此乎然則不可不慎者刑罰也
其可使以人命為輕而昧欽恤之道邪臣願
殿下以慎刑罰為從典則之本箴曰犴獄陰
積拊揚委雲銅鐵尚融冤枉誰令生死在覆
斷在 宸衷寬猛相濟輕重至公庶期無刑
囹圄以空

守令宜擇

擇守令字民物也。成宗嘗曰：近來守令之選頗輕率，以間散凡流補之，民之怨歎實由於此。須擇廉介有望者，除授。臣竊念昔漢宣帝重吏，民有政治者，璽書勉勵，公卿缺則以次補之。今則安靜不煩者未見，褻陞貪如碩鼠者未見，貶黜阿墨毀譽未能分，辨况賞罰以勸懲乎？成宗之擇守令，其在於此乎？然則不可不擇者，守令也。其可使以凡庸之流任字牧之職乎？臣願殿下以擇守令為字

民物之本。箴曰：班史傳吏，循酷異流，白屋愁歎，誰徹冤流，侵漁民膏，瘠公肥己，黜陟宜正，賞罰在是。蓋遣明賢與我共理。

五始箴

并序

臣某熏沐齋戒，惶懼稽顙，謹上箴于主上。殿下臣伏以王春歲首，天地更始，群陰盡伏，吟氣不作，朝廷清明，泰運方開，消長否泰之機正在今日。幼冲新政，固宜急先務也。心在腔子，為萬化之本，做諸誠敬，聖賢可以同歸，道存孝悌，為百行之原，推諸挈矩，堯舜可以

企及先知稼穡所以保小民也勤御經筵所以
連四聰也勿用訑以拒忠諫當求休以
共新庶政勿喜宴安以懈學問當惜寸陰夜
以繼日齊莊涵養於精一之中常與賢士大
夫講論治亂帝王格致之學治國之要端在
於此小臣文墨小技箴規慚非仔肩之弼天
馬老齒七十後切獻芹之誠謹撰五始箴恭
獻丹墀擬諸几席之銘出入觀省庶有裨於
治道

元者氣之始

有物混成經紀兩儀日日月周百昌蕃孳四
大分職王乃最尊覆燾包含庶合乾坤

春者四時之始

獻歲開春資始資生跋行喙息稟受無形聖
主出治非仁而何協氣感孚代謝無差

正月者政令之始

木德建仁綸音渙汗大臣獻可臺諫論難煩
約無常實係安危其出惟均信如四時

王者受命之始

元后首出大寶斯畀萬姓聳瞻三靈薦祉正

統既大益堅持盈勿謂者命上天孔明

即位者一國之始

上天降祚王業兆基宗社增光神民載熙守
如拱璧馭若朽索皇極歷算永世有托

忠孝箴示諸生

古語有之非忠無君非孝無親君親一體克
服以遵臣之於君名分異號堯舜以仁桀紂
以暴聖未必嚮狂未必佞自註聖如堯舜士不可嚮身
在如桀紂士不可佞仕
子之於父天性素定趨庭問禮後井謀蓋粥
粥受誠烝遠害前古得失默契神會匪躬

益虔定省尤大沈澗非辱負米非勞內誠所
激忠孝益高名流萬載高風可企嗟爾小子
罔或有貳

兄弟箴并序

從兄百源氏誘掖小學兄弟友愛之道曰
今世之人愛父母之子輕於己之子至若
仇敵反不如問閭小人者無他私欲之念
殺之也盍取斯于詩以相警焉余聞之惻
然退而作箴以戒子子姪云
乾坤受精一苞分形四支共體骨肉之情我

已之兒我天之亨既無愛惡况偏重輕私意
所鍾閱墻乃成汝若罔念肉走屍行

履霜箴

日之昇矣滄涼乎初氣之噫矣乃調乎舒一
元凝寂闢闔散積由初動而舒布實兆厥於
無迹蒼々其葭質々其霜厥懲伊通厥機孔
彰有儼其閑有溢其氷氣之凜々堅之凌々
其消長戰薄之胚胎乃物我之一天然足蹈
而目視鮮能知其推遷操履無方奪中黃而
不復者又安測圓轉之密移霜冰之交因哉

大則亡家小而亡身豈非吏商之無厭攫金
之昧市也孽由已作而莫之追吁豈天之不
我視也此作易君子深有寓於霜冰學者盍
於此乎勉止

蒙箴

函文諸生無一人有
志於道學作箴戒之

異哉蒙之為蒙放達之士為詩酒所蒙清虛
之徒為佛老所蒙肥遯為江山之蒙功名為
利祿之蒙高賈為市井之蒙豪俠為聲色之
蒙雖異蒙同其所蒙冠蒙其塵必拂其蒙
衣蒙其垢必洗其蒙一心之蒙為物之蒙靜

義易之養蒙盲橫深之正蒙本體之明即日
月之明而雲霧蒙焉活潑之源即淵泉之源
而泥滓蒙焉此孔孟所以啓其群蒙萬古葵
倫賴而不蒙人皆蒙孰云顛蒙嗟乎冠
章甫之冠衣縫掖之衣者徒拂洗其塵垢之
蒙反不祛此心之昏蒙哉不亦蒙乎

戒懼箴

無懼于安誰云常理存懼于危豈曰有知于
安常懼危烏可至于危縱懼安可復止安危
之機實係操履哲人是懼乎未始

洗心堂銘

堂在太常寺酒庫

於戲學視者先見輿薪學聽者先聞撞鐘夫
人之心管攝乎視聽而生于中湛然無垢
焉用夫洗為夜氣潛銷千里馳視喪而攫人
之金聽闕而惰天之傾况於輿薪之形况於
撞鐘之鳴揭然一身唯不亡者虛靈物欲食
而蒙蔽盍先洗而反明若余者為如何哉混
沌為友凝心醉鄉方將耳視而目聽抱迷罔
而坐忘寂乎漠乎不知人間之得失又奚暇
論洗心之方也哉

題思順萬里峴三家誠

余以時祭到家廟得見思順所撰手墨淋漓
瀉箴傲態切拭淚悲吟仍綴荒詞以為子
孫肯構之措式云
兄弟卜築鱗列台雖非甲第風雨焉賴傳
至雲仍積善增基毋煩書忍盡守明規
城西有山樹木蒼蒼右股逶迤厥土面陽昔
我先君暨其伯叔爰始爰謀聯架三屋匪特
垣墉實惟堂構底法在先守成在後叔子有

訓非遠非高創造之艱揭示兒曹嗟余眇末
散不是規鳥鼠疇去風雨疇庇蓄而待獲
其可忽善積慶流我聞斯說惟勤惟儉戒之
敬之傳子若孫庶不棄基

余有三厭又有三不厭示子壻楊濬等
優游廢業不顯父母一厭也徒為舖啜老無
一藝二厭也不敬其親慢忽祭奠三厭也
坐對黃卷尚友古人一不厭也安分自寬忘
懷得失二不厭也吞吐湖山嘯咏今古三不
厭也

大觀齋真像半影自賞

泯然忘言無名之翁俛仰無碍廓然太空况
戲浮世嘯傲鴻濛靈徹象外牢籠眼底闔捷
一閉玄鑰誰啓截身太冲不露全體
送大觀子序
送人以言相厚之道也願余窮而囊無
金請以止之一言獻也夫天下之萬物庶
其事莫不各有其止天吾知其止於上地吾
知其止於下山川之流峙鳥獸之飛伏吾
知其各一其止而不亂其在吾人尤不能

無其止而止且非一端當知各於其所而
止之如父子之止於恩君臣之止於義皆
所性而物之則也至於飲食衣服之用視
聽言動之施豈止之無其所也推以往之
動者之投靜勞者之抵逸執熱則就涼乘
困則打睡夫動勞之不得不止於靜逸熱
困之不得不止於涼與睡是則不待智者
而後知所止也君子之所貴乎學以其可
以知止也學而不知止與無學何異文藝
其亦一學也當嚴立課程盡其力量必充

吾所期之數而其究也視所攻之藝利鈍
收功與不而一切放下退聽於無事則豈
非超然知所謂止者哉事有紀極不可滯
無始卒之勢而引之也大觀子其於攻詩
也少而力老不輟其所著雅健者實薄於
風騷今既脫藁可謂勤矣其於仕也不卑
小官委質聽天白首為郎終無愠色可謂
恭矣及知開城教無日不視學授其業勉
其成使後進小子豹變蠖伸而鼓舞也可
謂勞矣以余觀之七十康強不可謂不壽

官居下大夫之後不可謂不貴又以能詩
聞也不可謂無成既壽且貴又教餘事垂
於不朽則向所謂充吾所期之數者似可
謂滿足矣過此以往吾知先生之不能力
也然則棲身於逍遙之地游神於澹泊之
所不其時乎易曰時止則止時行則行蓋
時行而行則行而止也時止而止則止而
止也既坐止之域則詩不必苦吟仕不
必馳騖形亦不必抖擻煩動而思為可懂
懂往來而不止乎孔子既衰矣則不復周

夢知其止之也邵子之詩曰不讀書來二
十年知其止讀也又曰閑而不清是一惑
老而不歇是二惑是知閑宜止於清老宜止
於休閑不清老不休非惑而何吾先生既
已抵老而投閑正可坐忘而不走作把來
身心都止於無思無為之地之時也所謂
無思無為者異乎瞿曇之寂滅老聃之虛
無禦寇之潛九觀莊周之御六氣伯陽之
服鉉汞也彼雖自以為天下之學莫尚於
吾術而夷考其所為則率未免滯止於一

隅豈吾儒大中至正該體用一動靜顯微
無間之道也凡吾所當止者在此而不在
彼也然則如何用功而可止於無思無過
之地也曰持敬觀理其方也敬者主一無
適之謂也接一物則止於所接應一事則
止於所應無間以他也則心能一及事過
物去而便收斂湛然當如明鑑之空也然
而顧吾持敬未熟則方其主一之時不為
泥止者鮮矣泥止則亦為累爾必持敬之
久而能主靜以御動外不泥止而內無滯

止然後無思無為者可幾也先生有齋扁
以大觀所謂大觀恐無大於止也先生
頗有古人之風其於處世毀方而瓦合不
為崖異絕俗之行苟能知所謂止之所
與其止之時而止之則可與衛武而並
驅亦未晚也若乃長趨濶步窺躋於李杜
之壇而覓句之癖猶在則殆不類於昭氏
之鼓琴也哉如曰詩可以娛性情唯在勿
喪其志仕當安於義命斃而後已云爾則
其亦可也余方讀易得止字於艮之繇辭

於先生之行推廣其說以為贖也

又贈三絕

故國三年教諸生喜玉成離懷應不耐無
路請陽城

花溪同濯足霞洞共傾杯象外逍遙處他
年夢一回

青山數間屋黃卷一床書有問蒟蒻老年
未太懶踈

妍詞彙在之比可與湖陰打埒而氣象
則過之篇中有所關於風波者亦多自然
與垂於人而損于躬其所作不徒粹行
者善感矣郢調巴音同歸亦泯滅後者
僅之其外孫尹上舍大承氏慨然有揚
輝之志聚詩文摺如千遍俾余編集且
請余自書先生乃吾先人因外之友上
善亦與余同貫不可以蹇拙為解輒忘
眼昏繕寫成悞以悞之即募刻工刊板
于家以壽其傳吁甚可嘉也先生性沈

氏諱彥字義之太親其號也亦雖韜匿
其中則糝糠一也觀容高所批之辭
乃可知其文章花潭之所與者深其
為人亦可知矣皆

萬曆紀元之五年蒼就丁丑十二月乙
辭承嘉後人松磯居士權應仁謹識

