

T2511/1273

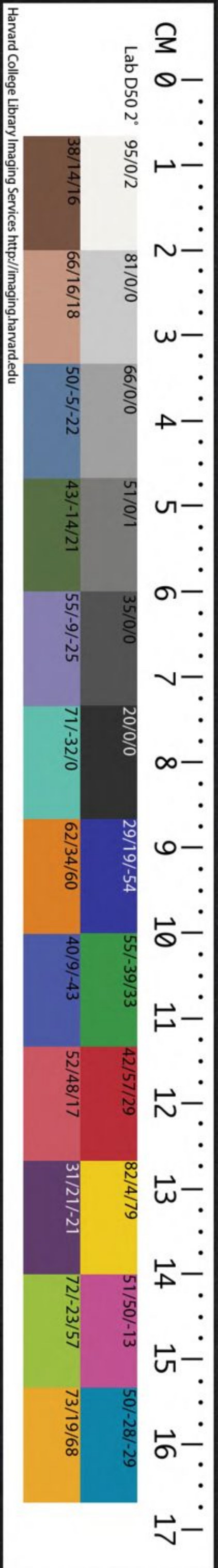
11

THE CHINESE-JAPANESE LIBRARY
OF THE HARVARD-YENCHING INSTITUTE
AT HARVARD UNIVERSITY

ORDERED FROM

DEC - 2 1954

史記廿三乃至廿六



禮書第一

○索隱曰書者五經六籍摠名也此之八書記國家大體班氏謂之志志亦記也

史記二十三

小江文庫

太史公曰洋洋美德乎

○索隱曰洋洋音洋洋美盛貌鄒誕注音非也

宇制萬物役使

羣衆豈人力也哉余至大行禮官

○索隱曰大行秦官主禮儀漢景帝改曰大鴻臚

賓也觀三代損益乃知緣人情而制禮依人性而作儀其所由來

尚矣人道經緯萬端規矩無所不貫誘進以仁義束縛以刑罰故

德厚者位尊祿重者寵榮所以揔一海內而整齊萬民也人體安

駕乘為之金輿錯衡以繁其飾○周禮王之五路有金路鄭玄曰以

文飾也詩曰約軼錯衡目好五色為之黼黻文章以表其能耳樂

鐘磬為之調諧八音以蕩其心口甘五味為之庶羞酸醎以致其

美○周禮曰羞用百有二十品鄭玄曰羞出于牲及禽獸以備其滋味謂之庶羞鄭眾曰羞者進也情好珍善為之

琢磨圭璧以通其意故大路越席○服虔曰大路祀天車也越席結

皮弁布裳○周禮曰王視朝則皮弁之服鄭玄曰皮弁之服素為裳也朱絃洞越

○絃練朱絃也大羹玄酒○鄭玄曰大羹肉酒不調也玄酒水也所以防其淫侈救

其彫敝○素隱曰彫謂彫飾也是以君臣朝廷尊卑貴賤之序下

及黎庶車輿衣服宮室飲食嫁娶喪祭之分事有宜適物有節文

仲尼曰帝自既灌而往者吾不欲觀之矣孔安國曰帝始之禮為

及羣朝之主皆合食于太祖灌者酌鬱鬯灌于太祖以降神也既

周衰禮廢樂壞大小相踰管仲之家兼備三歸包氏曰三歸娶三

綱循法守正者見信於世奢溢僭差者謂之顯榮自子夏門人之

高弟也○素隱曰言子夏是孔子門人之高弟者謂才猶云出

見紛華盛麗而說入聞夫子之道而樂二者心戰未能自決而況

中庸以下漸漬於失教被服於成俗乎孔子曰必也正名於衛所

居不合論語曰子路曰衛君待子而為政子將奚仲尼沒後受業

之徒沈湮而不舉或適齊楚或入河海豈不痛哉至秦有天下悉

內六國禮儀采擇其善雖不合聖制其尊君抑臣朝廷濟濟依古

以求至于高祖光有四海叔孫頗有所增益減損大抵皆襲秦故

應劭曰抵至也贊曰抵歸也○素隱曰按大抵猶大略自天子稱

號下至佐僚及宮室官名少所變改孝文即位有司議欲定儀禮

孝文好道家之學以為繁禮飾貌無益於治躬化謂何耳故罷去

之孝景時御史大夫晁錯明於世務刑名數干諫孝景曰諸侯藩

輔臣子一例古今之制也今大國專治異政不稟京師恐不可傳

後孝景用其計而六國畔逆以錯首名天子誅錯以解難事在袁

盎語中是後官者養交安祿而已莫敢復議今上即位招致儒術

之士令共定儀十餘年不就或言古者太平萬民和喜瑞應辨至

乃采風俗定制作上聞之制詔御史曰蓋受命而王各有所由與

殊路而同歸讓因民而作追俗為制也議者咸稱太古百姓何望

漢亦一家之事典法不傳謂子孫何化隆者闕博治淺者褊狹可

不勉與乃以太初之元改正朔應劭曰初用夏正以正易服色封

大山定宗廟百官之儀以為典常垂之於後云禮由人起人生有

欲欲而不得則不能無忿忿而無度量則爭爭則亂先王惡其亂

故制禮義以養人之欲給人之求使欲不窮於物物不屈於欲二

者相待而長是禮之所起也故禮者養也稻梁五味所以養口也

椒蘭芬苴所以養鼻也○索隱曰苴音昌改反鍾鼓管絃所以養耳也刻

鏤文章所以養目也疏房牀第几席所以養體也○索隱曰第謂之

謂忽故禮者養也君子既得其養又好其辨也所謂辨者貴賤有

等長少有差貧富輕重皆有稱也故天子大路越席所以養體也

側載臭芷所以養鼻也○索隱曰劉氏云側持也臭香也芷香草

否臭為香者山海經云臭如藥蕪易曰其臭如蘭是臭為草之前

有錯行所以養目也○詩云約軻錯衡毛和鸞之聲鄭文曰和鸞皆

行節也韓詩內傳曰鸞在鸞和在鸞前外車則馬動馬動則鸞鳴

鸞鳴則和應服夏曰鸞在鸞和在鸞前漢書輿服志曰鸞雀立鸞

也步中武象駟中韶護所以養耳也○鄭玄曰武象武也象武音

旂九旒所以養信也○周禮曰交寢兕持虎較鞞徐廣曰較魚皮可

者當馬掖之華音呼見反○索隱曰寢兕一以兕牛皮為席持虎

者以猛獸皮文飾尙較及伏軾故云持虎劉氏云畫之於旌竿及

若以較魚皮飾鞞鞞馬腹帶也彌龍所以養威也○徐廣曰乘與車

尙較文虎伏軾龍首鞞鞞帶也○索隱曰彌亦音再謂金飾鞞鞞為

此皆王者服御崇飾所以示威故云所以養威也此文皆出大

戴禮蓋是荀卿所說劉氏云故大路之馬必信至教順然後乘之

薄猶飾也穆然龍貌音虬

所以養安也孰知夫士出死要節之所以養生也○索隱曰言人

誠守死要立名節乃是養生安身之本故下云人苟生之為見若

者必死是解上意言人苟以貪生之為見不能見危致命若者必

刑戮及身故云必死下文皆放此也孰知夫輕費用之所以養財

也孰知夫恭敬辭讓之所以養安也孰知夫禮義文理之所以養

情也人苟生之為見若者必死苟利之為見若者必害怠惰之為

安若者必危情勝之為安若者必滅○索隱曰覆解上禮義故聖

人一之於禮義則兩得之矣一之於情性則兩失之矣故儒者將

使人兩得之者也墨者將使人兩失之者也○索隱曰墨者不尚

恩故使人兩失之詩曰既○索隱曰覆解上禮義是儒墨之分治辨之極也疆固之本也

以使人人忘其死是也○索隱曰覆解上禮義是儒墨之分治辨之極也疆固之本也

○索隱曰覆解上禮義是儒墨之分治辨之極也疆固之本也

天下臣諸侯也弗由之所以捐社稷也故堅革利兵不足以為勝

○索隱曰覆解上禮義是儒墨之分治辨之極也疆固之本也

其名之摠也高城深池不足以為固嚴令繁刑不足以為威由

其道則行不由其道則廢楚人較革犀兕所以為甲堅如金石宛

之鉅鐵俗曰鉅施鑽如逢蠶索隱曰鑽謂輕利剽劫卒如燹

風然而兵始於垂涉許慎曰垂涉地名也唐昧死焉許慎曰垂涉地名也莊躋起楚分而為四索隱曰躋音其略反楚將之名言其起兵亂也

後楚遂分為四按漢志漢王莊躋之後也參是豈無堅革利兵哉索隱曰參音者驗也言其所所以統之者非其道故也汝穎以為險

險是楚豈無利兵哉索隱曰參音者驗也言其所所以統之者非其道故也汝穎以為險

江漢以為池阻之以鄧林緣之以方城山海經曰方城入湯欲得飲於澗河

不足北飲大澤未至道渴而死其化為鄧林駟謂鄧林後遂

為林名索隱曰被裴氏引山海經以為夸父奔枝為鄧林其言

北飲大澤蓋非在中國也列氏以為今襄州南鳳林也然而秦師至

鄢郢舉若振槁索隱曰振動也是豈無固塞阻險哉其所以統

之者非其道故也紂剖比干囚箕子為炮烙刑殺無辜時臣下慄

然莫必其命索隱曰言無命然而周師至而令不行乎下不能用

其民是豈令不嚴刑不峻哉其所以統之者非其道故也古者之

兵戈矛弓矢而已然而敵國不待試而誅徐廣曰試城郭不集溝

池不掘固塞不樹機變不張然而國晏然不畏外而固者無他故

焉謂道而均分之時使而誠愛之則下應之如影響有不由命者

然後俟之以刑則民知臯矣故刑一人而天下服臯人不尤其上

知臯之在已也是故罰首而威行如流無他故焉由其道故也

故由其道則行不由其道則廢古者帝堯之治天下也蓋殺一人

刑二人而天下治傳曰威厲而不試刑錯而不用天地者生之本

也先祖者類之本也君師者治之本也無天地惡生無先祖惡出

無君師惡治三者偏亡則無安人索隱曰懷思也言諸侯不敢思以

地等先祖而隆君師是禮之三本也故王者天太祖毛詩叙曰文

思禮其父祖故禮云諸侯大夫士有常宗禮記曰別子為祖繼別

不致祖天子蓋與此同意大夫士有常宗為宗百世不遷者謂別

後也所以辨貴賤貴賤治得之本也郊疇乎天子索隱曰言天子

乎天子當是也止或作曠因誤耳社至乎諸侯索隱曰言天子

社及士大夫得祭社故禮云大夫成羣立社也置社亦曰里社

也辨誕生音角徒濫反意義亦通但不見古文名以意為說耳今

按大戴禮作導及士大夫導亦通也今此為暗者當以尊為誦同

後足字失止唯存口存故所以辨尊者事尊卑者事卑宜鉅者鉅

使解者得以穿鑿而用也

宜小者小故有天下者事七世有一國者事五世有五乘之地者

事三世鄭玄曰古者方十里其中六十有三乘之地者事二世梁

傳曰天子至于士皆有廟天子七諸侯有特牲而食者不得立宗

廟禮記曰庶人祭於寢所以辨積厚者流澤廣積薄者流澤狹也大饗上玄

尊俎上腥魚鄭玄曰大饗祭先王少先大羹貴食飲之本也大

饗上玄尊而用薄酒食先黍稷而飯稻粱祭齊先大羹鄭玄曰而

飽庶羞貴本而親用也貴本之謂文親用之謂理兩者合而成文

以歸太一是謂太隆一索隱曰貴本親用兩者合而成文以歸太

文理歸于太一是禮之盛也故尊之上玄尊也俎之上腥魚也豆

之上大羹一也索隱曰尊之上玄樽俎之上腥魚豆利爵弗啐

也鄭玄曰啐入口也告成是為利爵祭初未行無并爵故不啐入口也

嘗也索隱曰成事卒哭之祭故記曰卒哭日成事三宥之弗食

齊也每飯有宥一人故有三宥既食至三飯而後止大昏之未廢

也故曲禮云齊戒以告鬼神是昏禮有齊也太廟之未內尸

也始絕之未小斂一也索隱曰此五者皆以禮之初始質大路

之素幃也禮記曰乘素車貴其質也鄭玄曰素車也

冕也周禮曰冕服大裘而冕論語曰麻冕之喪服之先

散麻一也已歲禮士喪禮曰始死主人散帶三十升布以爲之

無也散麻取其實也三年哭之不反也哭若往而不反清廟之歌

樂歌清廟一倡而三歎鄭玄曰倡發歌句縣一鐘尚拊膈徐廣

而拊其膈索隱曰縣音懸拊音撫膈音格縣音格朱弦而通越一也

四事皆不自三年已下凡禮始乎脫初也言禮之初尚疏略也始成乎

故至備情文俱盡徐廣曰古情字或假借其次情文代勝音昇

復歸心渾沌天地之初也天地以合日月以明四時以序星辰以行

江河以流萬物以昌好惡以節喜怒以當以爲下則順以爲上則

明太史公曰至矣哉○索隱曰禮論立

隆以為極而天下莫之能益損也○索隱曰禮論立

禮之殺復情以歸太一○索隱曰禮論立

皆歸太一者是本末相順也○索隱曰禮論立

是始終至文有以辨尊卑貴賤故云有以辨也○索隱曰禮論立

從之者安不從者危小人不能則也禮之貌誠深矣○索隱曰禮論立

者非堅白同異之察入焉而弱其貌誠大矣擅作典制褊陋之說○索隱曰禮論立

入焉而望○索隱曰禮論立

輕俗以為高之屬入焉而墜○索隱曰禮論立

陳設也謂彈畫也則不可欺以曲直衡誠縣也○索隱曰禮論立

欺以輕重規矩誠錯規車也矩曲尺也則不可欺以方負君子審○索隱曰禮論立

禮則不可欺以詐偽故繩者直之至也衡者平之至也規矩者方○索隱曰禮論立

圓之至也禮者人道之極也然而不發禮者不足禮謂之無方之○索隱曰禮論立

民○索隱曰禮論立

謂之能慮能慮勿易謂之能固能固加好之焉聖矣天者高

之極也地者下之極也日月者明之極也無窮者廣大之極也聖

人者道之極也以財物為用以貴賤為文以多少為異以隆殺為

要○索隱曰禮論立

殺也文貌情欲相為內外表裏並行而雜禮之中流也君子上致

其隆下盡其殺而中處其中步驟馳騁廣驚不外是以君子之性

守宮庭也○索隱曰禮論立

也言君子之行如常守宮庭也人域是域士君子也○索隱曰禮論立

非人居弗居也外是民也○索隱曰禮論立

於是中焉房皇周浹直得其次序聖人也○索隱曰禮論立

之廣也○索隱曰禮論立

皆荀卿禮論之所載者也高者禮之隆也明者禮之盡也

索隱述贊曰禮因人心非從天下合誠飾貌救弊興雅以制黎

毗以事宗社情文可重豐殺難假仲尼坐樹孫通蒞野聖人作

教罔不由者

禮書第一

樂書第二

史記二十四

太史公曰余每讀虞書至於君臣相敬維是幾安而股肱不良萬
 事墮壞未嘗不流涕也成王作頌惟也懋艾悲彼家難可不謂戰
 戰恐懼善守善終哉君子不為約則修德滿則棄禮佚能思初安
 能惟始沐浴膏澤而歌詠勤苦非大德誰能如斯傳曰治定功成
 禮樂乃興海內人道益深其德益至所樂者益異滿而不損則溢
 盈而不持則傾凡作樂者所以節樂君子以謙退為禮以損減為
 樂樂其如此也以為州異國殊情習不同故博采風俗協比聲律
 以補短移化助流政教天子躬於明堂臨觀而萬民咸蕩滌邪穢
 斟酌飽滿以飾厥性故云雅頌之音理而民正鼙鼓之聲興而士
 奮○索隱曰魯音姑堯鄭衛之曲動而心淫及其調和諧合鳥獸
 奮○索隱曰魯音姑堯反又音斗數音擊

盡感而况懷五常含好惡自然之勢也治道虧缺而鄭音興起封
 君是辟○索隱曰齊人歸女樂而孔子行名顯鄰州爭以相高自仲尼不能與齊優遂容
 於魯○索隱曰齊人歸女樂而孔子行雖退正樂以誘世作五

章以刺時。索隱曰按家語云孔子作歌引詩曰彼婦

歲此是五猶莫之化陵蓬以至六國流沔沈佚遂往不返卒於喪

身滅宗并國於秦秦二世尤以為娛丞相李斯進諫曰放棄詩書

極意聲色祖伊所以懼也輕積細過恣心長夜紂所以亡也趙高

曰五帝三王樂各殊名示不相襲朝廷下至人民得以接歡喜合

殷勤非此和說不通解澤不流亦各一世之化度時之樂何必舉

山之騷耳而后行遠乎二世然之高祖過沛詩三侯之章令小兒

歌之。索隱曰按過沛詩即大風歌也其辭曰大風起兮雲飛揚

也沛詩有三兮故云三侯也高祖崩令沛得以四時歌舞宗廟

孝惠孝文孝景無所增更於樂府習常隸舊而已至今上即位作

十九章。索隱曰按禮樂志安令侍中李延年次序其聲拜為協

律都尉通一經之士不能獨知其辭皆集會五經家相與共講習

讀之乃能通知其意多爾雅之文漢家常以正月上辛祠太一甘

泉以昏時夜祠到明而終常有流星經於祠壇上使僮男童父七

十人俱歌春歌青陽夏歌朱明音陽夏曰朱明秋歌西皞音西

方少冬歌玄冥世多有故不論索隱曰言四時歌多有其詞又

嘗得神馬溼洼水中李斐曰南陽新野有暴利長當武帝時曹刑

奇異者與凡馬異來飲此水傍利長為士人持勒於水傍後

馬玩胃父之代士人持勒於水傍利長為士人持勒於水傍後

中出蘇林曰注音塞曲之塞也索隱曰復次以為太一之歌歌曲

曰太一貢兮天馬下索隱曰按禮樂志貢露赤汗兮沫流赭應

也大宛馬汗血露騁容與兮跼萬里孟康曰跼音迫如馬曰跼謂

亦音出今安匹兮龍與友後伐大宛得千里馬馬名蒲梢應劭

如舊有天馬種踏石汗血汗從前肩膊出如血塊次作以為歌歌

詩曰天馬來兮從西極經萬里兮歸有德承靈威兮降外國涉流

沙兮四夷服中尉汲黯進曰九王者作樂上以承祖宗下以化兆

民今陛下得馬詩以為歌協於宗廟先帝百姓豈能知其音邪上

然不悅丞相公孫弘曰黯誹謗聖制當族九音之起由人心生

也人心之動物使之然也感於物而動故形於聲應劭曰宮商角

單出曰聲形猶見也王肅曰物事也謂聲相應故生變鄭玄曰樂
哀樂喜怒和敬之事感入而動見於聲聲相應故生變鄭玄曰樂
言則眾官應然而不足變成方謂之音鄭玄曰方比音而樂之及
樂是以變之使雜也

干戚羽旄謂之樂也鄭玄曰干也鄭玄曰也鄭玄曰也鄭玄曰也
之所由生也其本在人心感於物也是故其良心感者其聲嗶以

敬其喜心感者其聲發以散鄭玄曰也鄭玄曰也鄭玄曰也鄭玄曰也
於物而後動鄭玄曰也鄭玄曰也鄭玄曰也鄭玄曰也

志樂以和其聲政以壹其行刑以防其姦禮樂刑政其極一也鄭
至也所以同民心而出治道也鄭玄曰也鄭玄曰也鄭玄曰也鄭玄曰也

情動於中故形於聲毅文謂之音是故治世之音安以樂其政
和亂世之音怨以怒其政乖徐廣曰亡國之音哀以思其民困聲

音之道與政通矣鄭玄曰也鄭玄曰也鄭玄曰也鄭玄曰也
十一絲聲重商為臣王肅曰也王肅曰也王肅曰也王肅曰也

角為民王肅曰也王肅曰也王肅曰也王肅曰也
羽為物王肅曰也王肅曰也王肅曰也王肅曰也

徵為事王肅曰也王肅曰也王肅曰也王肅曰也
商亂則徐廣曰也徐廣曰也徐廣曰也徐廣曰也

徵亂則衰其事勤羽亂則危其財匱五者皆亂迭相陵謂之慢如
此則國之滅亡無日矣鄭玄曰也鄭玄曰也鄭玄曰也鄭玄曰也

以言君臣陵慢如此無復莫衛之音亂世之音也比於慢矣鄭
曰則因之滅亡朝夕可待也莫衛之音亂世之音也比於慢矣鄭

猶同桑間濮上之音鄭玄曰也鄭玄曰也鄭玄曰也鄭玄曰也
民流誣上行私而不可止九音者生於人心者也樂者通於倫理

者也鄭玄曰也鄭玄曰也鄭玄曰也鄭玄曰也
樂者衆庶是也唯君子為能知樂鄭玄曰也鄭玄曰也鄭玄曰也鄭玄曰也

是故審聲以知音審音以知樂審樂以知政而治道備矣是故
不知聲者不可與言音不知音者不可與言樂知樂則幾於禮矣

不知聲者不可與言音不知音者不可與言樂知樂則幾於禮矣

不知聲者不可與言音不知音者不可與言樂知樂則幾於禮矣

不知聲者不可與言音不知音者不可與言樂知樂則幾於禮矣

禮樂皆得謂之有德德者得也鄭玄曰禮樂而政之得

是故樂之隆非極音也鄭玄曰隆猶盛也食饗之禮非極味也禮記

朝之瑟鄭玄曰清廟謂作樂歌清廟也朱絃而疏越鄭玄曰越瑟也

一倡而三歎有遺音者矣鄭玄曰未盡音之極也大饗之禮也

酒而俎腥魚大羹不和有遺味者矣是故先王之制禮樂也非以

極口腹耳目之欲也將以教民平好惡而反人道之正也鄭玄曰

至知知然後好惡形焉王肅曰至能以智知好惡無節於內知

誘於外不能反已天理滅矣王肅曰於外情從之動而失其天性誘

之感人無窮而人之好惡無節則是物至而人化物也鄭玄曰

人化物也者滅天理而窮人欲者也鄭玄曰言於是有悖逆詐偽

之心有淫佚作亂之事是故彊者脅弱者暴寡知者詐愚勇者

苦怯疾病不養老幼孤寡不得其所此大亂之道也是故先王制

禮樂人為之節鄭玄曰以人為之節言得其中也衰麻哭泣所以

節喪紀也鍾鼓干戚所以和安也婚姻冠笄所以別男女也鄭

樂和民聲政以行之刑以防之禮樂刑政四達而不悖則王道備

矣樂者為同禮者為異鄭玄曰同謂協好異謂別貴賤同則相親異則相敬樂

勝則流王肅曰流直不能自遂禮勝則離王肅曰離不和合情飾貌者禮樂之事

也鄭玄曰欲其禮義立則貴賤等矣樂文同則上下和矣

好惡著則賢不肖別矣刑禁暴爵舉賢則政均矣仁以愛之義以

正之如此則民治行矣樂由中出鄭玄曰禮自外作禮自外作鄭玄曰樂由

中出故靜禮自外作故文鄭玄曰大樂必易大礼必簡禮自外作鄭玄曰樂由

樂之謂也暴民不作諸侯賓服兵革不試鄭玄曰實協五刑不用

百姓無患天子不怒如此則樂達矣合父子之親明長幼之序以

敬四海之內天子如此則禮行矣大樂與天地同和

同節鄭玄曰言順天地和故百物不失節故祀天祭地

節鄭玄曰言順天地和故百物不失節故祀天祭地

尊玄曰成物明則有禮樂鄭玄曰教幽則有鬼神禮玄曰助天地
有功報焉神之情狀然則聖人精氣如此則四海之內合敬同愛矣禮
謂之神賢智之精氣謂之鬼也如此則四海之內合敬同愛矣禮
者殊事合敬者也樂者異文合愛者也禮樂之情同故明王以相
治也鄭玄曰治猶因述也故事與時並鄭玄曰舉事在其時也王
事名與功偕也鄭玄曰為名在於其功也借猶俱故鍾鼓管磬行禽
于戚樂之器也詘信俯仰級非舒疾徐廣曰級今外營域○索隱曰
綴舞者鄭列也又按下文其舞行及遠及短札皆作綴蓋是字之
殘缺訛變耳故此為級而下又為及也並依字讀義亦非通恐違
耳古註樂之文也簠簋豆制度文章札之器也升降上下周旋湯
襲禮之文也故知禮樂之情者能作識禮樂之文者能述鄭玄曰
其作者之謂聖述者之謂明明聖者述作之謂也樂者天地之和
也禮者天地之序也和故百物皆化序故羣物皆別鄭玄曰化猶
異樂由天作禮以地制鄭玄曰言過制則亂過作則暴鄭玄曰過
失文武明於天地然後能興禮樂也論倫無患樂之情也王肅曰
道論中論理欣喜驩愛樂之容也中正無邪札之管也鄭玄曰莊
而無患也

敬恭順禮之制也若夫禮樂之施於金石越於聲音用於宗廟社
稷事于山川鬼神則此所以與民同也王肅曰曰自天子至民人皆
祖也王者功成作樂治定制禮鄭玄曰功成治定同時耳其功大
者其樂備其治辨者其禮具鄭玄曰辨一作別鄭玄曰辨非備
樂也鄭玄曰樂以文德為備若咸池也身孰而祀非達禮也鄭玄曰達猶具也至
五帝殊時不相沿樂三王異世不相襲禮鄭玄曰言言樂極則憂禮
粗則備矣鄭玄曰樂人之所勤害在倦略及夫敦樂而無憂鄭玄曰
禮備而不備者其唯大聖乎天高地下萬物散殊而禮制行也鄭
玄曰禮流而不息合同而化而樂興也鄭玄曰樂為同春作夏長仁也秋斂
冬藏義也仁近於樂義近於禮鄭玄曰言樂法陽而成樂者敦和率神
而從天和樂貴同禮者辨宜居鬼而從地孫炎曰若鬼品與人鬼
志故聖人作樂以應天作禮以配地禮樂明備天地官矣鄭玄曰
事也王肅曰天尊地卑君臣定矣高卑已陳貴賤位矣鄭玄曰高
各得其位也天尊地卑動靜有常小大殊矣鄭玄曰動靜陰陽用事也小大
之位象山澤動靜有常小大殊矣鄭玄曰動靜陰陽用事也小大

出方以類聚物以羣分則性命不同矣鄭玄曰方謂行蟲物謂殖

氣在天成象在地成形鄭玄曰象光耀形體貌如此則禮者天地之別也地

震奮之以風雨鄭玄曰奮迅也動之以四時煖之以日月而百物化興焉

亂登鄭玄曰登成也樂失則害物禮失則亂人此天地之情也及夫禮樂之極乎天而

蟠乎地鄭玄曰蟠猶委也行乎陰陽而通乎鬼神窮高極遠而測深厚

物王肅曰皆明也明大始謂法天也地能成萬物故禮所以法地也

著不息者天也著不動者地也鄭玄曰著猶明白也息謂休止也

之間也鄭玄曰謂百物也故聖人曰禮云樂云鄭玄曰言禮樂之法天地也

五絃之琴以歌南風鄭玄曰南風長養之風也言父母之長養已

其辭曰南風之薰兮可以解吾民之愠鄭玄曰南風長養之風也言父母之長養已

今索隱曰此詩之辭出尸子及家語鄭玄曰南風長養之風也言父母之長養已

故易乾卦云天行健君子以自強不息者養萬一動一靜者天地

之君共此樂故天子之為樂也以賞諸侯之有德者也德盛而教

尊五穀時熟然後賞之以樂故其治民勞者其舞行級遠其治民

佚者其舞行級短王肅曰遠以象民行之逸故觀其舞而知其德聞

其謔而知其行鄭玄曰謔言堯德章明咸池備也

也鄭玄曰舜樂名夏大也禹能大堯舜之德殷周之樂盡也鄭玄曰

也鄭玄曰舜樂名夏大也禹能大堯舜之德殷周之樂盡也鄭玄曰

也鄭玄曰舜樂名夏大也禹能大堯舜之德殷周之樂盡也鄭玄曰

也鄭玄曰舜樂名夏大也禹能大堯舜之德殷周之樂盡也鄭玄曰

也鄭玄曰舜樂名夏大也禹能大堯舜之德殷周之樂盡也鄭玄曰

也鄭玄曰舜樂名夏大也禹能大堯舜之德殷周之樂盡也鄭玄曰

也鄭玄曰舜樂名夏大也禹能大堯舜之德殷周之樂盡也鄭玄曰

也鄭玄曰舜樂名夏大也禹能大堯舜之德殷周之樂盡也鄭玄曰

也鄭玄曰舜樂名夏大也禹能大堯舜之德殷周之樂盡也鄭玄曰

也鄭玄曰舜樂名夏大也禹能大堯舜之德殷周之樂盡也鄭玄曰

也鄭玄曰舜樂名夏大也禹能大堯舜之德殷周之樂盡也鄭玄曰

也鄭玄曰舜樂名夏大也禹能大堯舜之德殷周之樂盡也鄭玄曰

鄭玄曰簡而民康樂粗厲猛起奮末廣賁之音作王肅曰粗厲亢

節少易也而民康樂粗厲猛起奮末廣賁之音作王肅曰粗厲亢

未廣賁也而民剛毅康直經正孫炎曰經今禮本也順成和動之音作而民慈愛

作而民肅敬寬裕肉好王肅曰肉好音之洪美順成和動之音作而民慈愛

流辟邪散狄成滌濫之音作王肅曰狄成言成而勿夷狄而民淫

亂是故先王本之情性稽之度數制之禮義合生氣之和道五常

之行鄭玄曰生氣陰陽使之陽而不散陰而不密鄭玄曰密則氣

不怒柔氣不懾鄭玄曰懾懼也四暢交於中而發作於外皆安其位而

不相奪也然後立之學等鄭玄曰等差也各用廣其節奏省其文

采鄭玄曰黃增晉之也省猶審以繩德厚也鄭玄曰繩猶度也王

也厚薄類小大之稱孫炎曰索隱曰類今禮作律比終始之序鄭玄

於宮然以象事行鄭玄曰宮為使親疎貴賤長幼男女之理皆形

見於樂故曰樂觀其深矣土敝則草木不長水煩則魚鼈不大氣

衰則生物不育世亂則禮廢而樂淫是故其聲哀而不莊樂而不安

謾易以犯節流沔以忘本廣則容姦狹則思欲王肅曰其音廣大

則使人思感滌蕩之氣而成平和之德是以君子賤之也凡

利欲也感滌蕩之氣而成平和之德是以君子賤之也凡

感人而逆氣應之逆氣成象鄭玄曰成象謂而淫樂興焉正聲感

人而順氣應之順氣成象而和樂興焉倡和有應回邪曲直各歸

其分而萬物之理以類相動也是故君子反情以和其志鄭玄曰

也比類以成其行姦聲亂色不流聰明淫樂廢禮不接於心術情

慢邪辟之氣不設於身體使耳目鼻舌心知百體皆由順正以行

其義然後發以聲音文以琴瑟動以干戚飾以羽旌從以簫管奮

至德之光動四氣之和以著萬物之理孫炎曰奮發也至德之光

時之化也故清明象夫廣大象地終始象四時周旋象風雨肅

著猶誠也故清明象夫廣大象地終始象四時周旋象風雨肅

日清明廣大終始周旋皆五色成文而不亂八風從律應節至也百

度得數而有常鄭玄曰五色五行也八風從律應節至也百

使然小大相成終始相生倡和清濁代相為經鄭玄曰清濁

鍾至仲故樂行而倫清鄭玄曰倫耳目聰明血氣和平移風易俗

天下皆寧故曰樂者樂也君子樂得其道小人樂得其欲以道制

欲則樂而不亂以欲忘道則惑而不樂鄭玄曰道謂仁義是故君

子反情以和其志廣樂以成其教樂行而民鄉方可以觀德矣鄭

道也德者性之端也樂者德之華也金石絲竹樂之器也詩言

其志也歌詠其聲也舞動其容也三者本乎心然後樂氣從之是

故情深而文明氣盛而化神和順積中而英華發外唯樂不可以

為偽鄭玄曰三者本志也聲也容也樂者心之動也聲者樂之象

也文采節奏聲之飾也君子動其本樂其象然後治其飾是故先

鼓以警戒鄭玄曰將奏樂先擊鼓以警戒衆也三歩以見方鄭玄曰將舞必先三

肅曰舞武樂三歩為一節者以見伐道也再始以善往鄭玄曰武舞再更始復亂以飭

歸鄭玄曰謂鳴鐘而退明以整歸德也奮疾而不拔也鄭玄曰舞雖奮疾而不失

幽而不隱鄭玄曰極謂歌也獨樂其志不厭其道王肅曰樂能使仁人獨

備舉其道不私其欲是以情見而義立繼終而德尊君子以好善

小人以息過故曰生民之道樂為大焉君子曰禮樂不可以斯須

去身致樂以治心鄭玄曰致猶深審也則易直子諒之心油然而生

矣王肅曰易平易直正直子諒易直子諒之心生則樂樂則安安

則又又則天天則神天則不言而信神則不怒而威鄭玄曰若善

利欲寡於利欲則樂矣志明行成不言致樂以治心者也致禮以

治躬者也治躬則莊敬莊敬則嚴威鄭玄曰禮自外心中斯須不

和不樂而鄙詐之心入之矣鄭玄曰謂外貌斯須不在不敬而慢

易之心入之矣鄭玄曰易故樂也者動於內者也禮也者動於外

者也樂極和禮極順內和而外順則民瞻其顏色而弗與爭也望

其容貌而民不生易慢焉德輝動乎內而民莫不承聽理發乎外

而莫莫不承順鄭玄曰德輝顏色潤澤也理言容貌進故曰知禮樂

之道舉而措之天下無難矣樂也者動於內者也禮也者動於外

者也故禮主其謙鄭玄曰人所倦也樂主其盈鄭玄曰人所摧也

禮謙而進以進為文鄭玄曰王肅曰禮自謙損所以進德修業也樂盈

而反以反為文鄭玄曰樂充氣志而反本也禮謙而不進則銷樂盈

而不反則放鄭玄曰放淫於故禮有報鄭玄曰報謂禮尚往來以

而為進也而為報也而樂有反孫炎曰反謂禮得其報則樂樂得其反則安禮

之報樂之反其義一也於中不銷不放夫樂者樂也人情之所不

能免也樂必發諸聲音形於動靜人道也鄭玄曰人道之所為也聲音動靜

性術之變盡於此矣鄭玄曰不可過故人不能無樂樂不能無形形聲音韻

也動靜形而不為道不能無亂先王惡其亂故制雅頌之聲以道之

使其聲足以樂而不流使其文足以綸而不息鄭玄曰文篇也使其

曲直繁省廉肉節奏鄭玄曰曲直歌之曲折也足以感動人之善心

而已矣不使放心邪氣得接焉是先王立樂之方也鄭玄曰是故

樂在宗廟之中君臣上下同聽之則莫不和敬在族長鄉里之中

長幼同聽之則莫不和順在閭門之內父子兄弟同聽之則莫不

和親故樂者審一以定和比物以飾節節奏合以成文鄭玄曰審

聲也比物謂雜金革土匏之屬以成所以合和父子君臣附親萬

民也是先王立樂之方也故聽其雅頌之聲志意得廣焉執其干

戚習其俯仰詘信容貌得莊焉行其綴兆鄭玄曰綴衣也要其節

奏鄭玄曰要行列得正焉進退得齊焉故樂者天地之齊中和之

紀鄭玄曰紀人情之所不能免也夫樂者先王之所以飾喜也軍

旅鈇鉞者先王之所以飾怒也故先王之喜怒皆得其齊矣喜則

天下和之怒則暴亂者畏之先王之道禮樂可謂盛矣魏文侯問

於子夏曰吾端冕而聽古樂鄭玄曰端玄衣也則唯恐卧聽鄭衛

之音則不知倦敢問古樂之如彼何也新樂之如此何也子夏答

曰今夫古樂進旅而退旅鄭玄曰旅猶俱也和正以廣鄭玄曰

也絃匏笙簧合守拊鼓鄭玄曰合皆也言衆皆侍擊鼓乃始奏以

文止亂以武鄭玄曰文謂治亂以相訕疾以雅節之鄭玄曰

疾趨之以雅鄭玄曰相訕也亦以節樂雅亦樂器各狀如漆箏中有推

君子於是語於是道古修身

及家平均天下此古樂之發也今夫新樂進俯退俯鄭玄曰俯

也姦聲以淫溺而不止人溺而不能自止及優侏儒王肅曰優短人也復

子夏曰復欲猴也言弄者樂終不可以語不可

以道古此新樂之發也今君之所問者樂也所好者音也夫樂之

音相近而不同鄭玄曰盛鎗之類皆為音應律乃為樂文侯曰敢問何如鄭玄曰

不作而無祿祥此之謂大當鄭玄曰當謂不失其所也然後聖人作為父子君

臣以為之紀綱紀綱既正天下大定天下大定然後正六律和五

聲絃歌詩頌此之謂德音德音之謂樂詩曰莫其德音其德克明

克明克類克長克君王此大邦克順克俾鄭玄曰德正應和曰莫

受帝社施于孫子此之謂也鄭玄曰施受天福延及後世也德皆能

君之所好者其溺音與鄭玄曰言無文王文侯曰敢問溺音者何

從出也子夏荅曰鄭音好濫淫志鄭玄曰濫淫聲也宋音燕女溺志王

皆淫於色而害於德是以祭祀不用也鄭玄曰言四詩曰肅雍和

鳴先祖是聽夫肅肅敬也雍雍和也夫敬以和何事不行鄭玄曰

不用溺音無所施為人君者謹其所好惡而已矣君好之則臣為

之上行之則民從之詩曰誘民孔易此之謂也鄭玄曰誘進也孔

於善無難也然後聖人作為執鼓控揭壘箎鄭玄曰壘箎以土有

者德音之音也鄭玄曰六者為然後鐘磬竽瑟以和之干戚旄狄

以舞之此所以祭先王之廟也所以獻醴醕酢也所以官序貴賤

各得其宜也鄭玄曰官序實賤謂此所以示後世有尊卑長幼序

也鐘聲鏗鏗以立號鄭玄曰號令所以警眾也號以立橫鄭玄

立別鄭玄曰謂分別以致死君子聽鐘聲則思武臣石聲磬鄭玄曰

哀哀以立廉鄭玄曰廉廉以立志君子聽琴瑟之聲則思志義之臣

竹聲濫王肅曰濫濫以立會會以聚眾君子聽竽笙簫管之聲則

思畜聚之臣鼓鼗之聲謹謹以立動動以進眾君子聽鼓鼗之聲

則思將帥之臣鄭玄曰聞謹君子之聽音非聽其鏗鎗而已也

彼亦有所合之也鄭玄曰以賓牟賈待坐於孔子孔子與之言及

曰夫武之備戒之已久何也鄭玄曰武謂周武也答曰病不得

其衆也鄭玄曰病猶憂也以不鄭玄曰武謂周武也求歎之淫液之何也鄭玄曰淫液歌澤也

也答曰恐不逮事也鄭玄曰逮及也發揚蹈厲之已蚤何也鄭玄曰蚤早也

右憲左何也王肅曰右膝至地也答曰非武坐也鄭玄曰言武不獲已

商何也王肅曰商聲答曰非武音也王肅曰言武不獲已子曰若

非武音則何音也答曰有司失其傳也鄭玄曰有司典也如非有司

失其傳則武王之志荒矣鄭玄曰荒老也子曰唯立之

聞諸長弘亦若吾子之言是也鄭玄曰言武不獲已子曰唯立之

賓率賈起免席而請曰夫武之備戒之已久則既聞命矣

汝猶安坐也夫樂者象成者也王肅曰象成摠干而立王肅曰志

武王之事也發揚蹈厲厲大公之志也王肅曰志武亂皆坐

周召之治也王肅曰武亂武之治也且夫武始而北出鄭玄曰始

盟津再成而威商鄭玄曰成猶奏也三成而南王肅曰南四成而

南國是疆王肅曰有南五成而分陝周公左召公右王肅曰分陝

六成復綴以崇天子鄭玄曰六奏象兵還振旅也復綴夾振之而

四伐盛振威於中國也王肅曰與紂同惡者一擊一刺為一伐也分夾而

進徐廣曰事蚤濟也王肅曰分部而並久立於綴以待諸侯之至

也鄭玄曰象武王且夫女獨未聞牧野之語乎鄭玄曰牧野語武

王克殷反商鄭玄曰反當為未及下車而封黃帝之後於蓟封帝

堯之後於祝封帝舜之後於陳下車而封夏后氏之後於杞封殷

之後於宋封王子比干之墓鄭玄曰墳土為封釋箕子之囚使

之行商容而復其位徐廣曰周本紀曰命召公釋庶民施政庶士

倍祿鄭玄曰倍祿復其紂時薄者濟河而西馬散華山之陽鄭玄曰

弗復乘牛散桃林之野徐廣曰在弘農而不復服車甲鄭玄曰音

而藏之府庫而弗復用倒載干戈苞之以虎皮鄭玄曰苞干戈

將率之士使為諸侯名之曰建橐王肅曰橐以能橐弓矢而不

謂然後天下知武王之不復用兵也散軍而交射鄭玄曰

有學宮可以習禮也左射狸首右射騶虞鄭玄曰

射穿甲革也禋冕擗笏鄭玄曰

朝覲然後諸侯知所以臣耕籍籍田也鄭玄曰

者天下之大教也食三老五更於太學鄭玄曰

天子袒而割牲執醬而饋執爵而酌冕而摠干冕而摠

遲久不亦宜乎鄭玄曰

曰賜聞聲歌各有宜也鄭玄曰

也鄭玄曰何足以問所宜請誦其所聞而吾子自執焉鄭玄曰

也鄭玄曰而靜柔而正者宜歌頌廣大而靜疏達而信者宜歌大雅恭

儉而好禮者宜歌小雅正直清廉而謙者宜歌風肆直而慈愛者

宜歌商溫良而能斷者宜歌齊夫歌者直已而陳德鄭玄曰

因其德也

故商者五帝之遺聲也商人志之故謂之商齊者三代之遺聲也

齊人志之故謂之齊明乎商之詩者臨事而屢斷鄭玄曰

齊之詩者見利而讓也鄭玄曰臨事而屢斷勇也見利而

讓義也有勇有義非歌孰能保此故歌者上如抗下如隊曲如折

止如橐木居中矩句中鉤累累乎殷如貫珠鄭玄曰

故歌之為言也長言之也鄭玄曰故言之言之不足故

長言之長言之不足故嗟歎之嗟歎之不足故不知手之舞之足

之蹈之鄭玄曰子貢問樂九音由於人心天之與人有以相

通如影之象形響之應聲故為善者天報之以福為惡者天與之

以殃其自然者也故舜彈五絃之琴歌南風之詩而天下治紂為

朝歌北鄙之音身死國亡舜之道何引也紂之道何隘也夫南風

之詩者生長之音也舜樂好之樂與天地同意得萬國之驩心故

天下治也夫朝歌者不時也北者敗也鄙者陋也紂樂好之與萬

國之驩心故

國殊心諸侯不附百姓不親天下畔之故身死國亡而衛靈公之
時將之晉至於濮水之上舍夜半時聞鼓琴聲問左右皆對曰不
聞乃召師涓曰吾聞鼓琴音問左右皆不聞其狀似鬼神爲我聽
而寫之師涓曰諾因端坐援琴聽而寫之明日曰臣得之矣然未
習也請宿習之靈公曰可因復宿明日報曰習矣即去之晉見晉
平公平公置酒於施惠之臺酒酣靈公曰今日來聞新聲請奏之
平公曰可即令師涓坐師曠旁援琴鼓之未終師曠撫而止之曰
此亡國之聲也不可聽平公曰何道出師曠曰師延所作也與紂
爲靡靡之樂武王伐紂師延東走自投濮水之中故聞此聲必於
濮水之上先聞此聲者國削平公曰寡人所好者音也願遂聞之
師涓鼓而終之平公曰音無此最悲乎師曠曰有平公曰可得聞
乎師曠曰君德義薄不可以聽之平公曰寡人所好者音也願聞
之師曠不得已援琴而鼓之一奏之有玄鶴二八集乎廊門再奏
之延頸而鳴舒翼而舞平公大喜起而爲師曠壽反坐問曰音無

此最悲乎師曠曰有昔者黃帝以大合鬼神君德義薄不足以
聽之聽之將敗平公曰寡人老矣所好者音也願遂聞之師曠不
得已援琴而鼓之一奏之有白雲從西北起再奏之大風至而雨
隨之飛廊瓦左右皆奔走平公恐懼伏於廊屋之間晉國大旱赤
地三年聽者或吉或凶夫樂不可妄興也

太史公曰夫上之明王舉樂者非以娛心自樂使意恣欲將欲爲
治也正教者皆始於音音正而行正故音樂者所以動盪血脈通
流精神而和正心也故宮動脾而和正聖商動肺而和正義角動
肝而和正仁徵動心而和正禮羽動腎而和正智故樂所以內輔
正心而外異貴賤也上以事宗廟下以變化黎庶也琴長八尺一
寸正度也弦大者爲宮而居中央君也商張右傍其餘大小相次
不次其次序則君臣之位正矣故聞宮音使人溫舒而廣大聞商
音使人方正而好義聞角音使人惻隱而愛人聞徵音使人樂善
好施聞羽音使人整齊而好禮夫禮由外入樂自內出故君子

不可須臾離禮須臾離禮則暴慢之行窮外不可須臾離樂須臾
離樂則姦邪之行窮內故樂音者君子之所養義也夫古者天子
諸侯聽鐘磬未嘗離於庭卿大夫聽琴瑟之音未嘗離於前所以
養行義而防淫佚也夫淫佚生於無禮故聖王使人耳聞雅頌之
音目視威儀之禮足行恭敬之容口言仁義之道故君子終日言
而邪辟無由入也

索隱述贊曰樂之所興在乎防欲陶心暢志舞手蹈足舜曰簫
韶融稱屬續審音知政觀風變俗端如貫珠清同叩玉洋洋盈
耳咸英餘曲

樂書第一

律書第三

王者制事立法物度軌則壹稟於六律

索隱曰案律有十二陽

律者釋名云律述也所以述陽氣也律曆志云呂族助陽氣也按

元間大呂二間夾鐘是也漢京房知五音六律之數十二律之變

至六十猶八卦之變為六十四卦也故中呂上生執

始執始下生去戒上下相生終於南呂而六十律畢六律為萬事

根本焉 索隱曰律曆志云夫推曆生律制器規圖矩方權重衡

也其於兵械尤所重 索隱曰易稱師出以故云望敵知吉凶

索隱曰周禮大司馬以聽軍聲而詔其吉凶是

也故左傳稱師曠知南風之不競此即其類也 聞聲効勝負

索隱曰九敵陣之上皆有氣色氣強則聲強聲

強則其衆助律者所以通氣故知吉凶也 百王不易之道也武

王伐紂吹律聽聲 索隱曰其事當 推孟春以至於季冬殺氣相

并而音尚宮同聲相從物之自然何足怪哉兵者聖人所以討彊

暴平亂世夷險阻救危殆自含血戴角之獸見犯則校而況於人

懷好惡喜怒之氣喜則愛心生怒則毒螫加情性之理也昔黃帝

有涿鹿之戰以定火災 文穎曰神農子孫暴虐 顛頊有共工之陳

以平水害文韻曰共工主水官也少昊氏衰秉政作成湯有南巢

之伐以殄夏亂通與通廢勝者用事所受於天也自是之後名士

迭興晉用舅犯而齊用王子○索隱曰徐廣云子成父吳用孫武申明軍約賞

罰必信卒伯諸侯兼列邦士雖不及三代之誥誓然身寵君尊當

世顯揚可不謂榮焉豈與世儒闇於大較○索隱曰大較大法也

也較音角勝其任是不權輕重猥云德化不當用兵大至窘辱失守○索隱曰

公是也云如宋義小乃侵犯削弱遂執不移等哉故教答不可廢於家刑

罰不可捐於國誅伐不可偃於天下用之有巧拙行之有逆順耳

夏桀殷紂手搏豺狼足追四馬勇非微也百戰克勝諸侯懾服權

非輕也秦二世宿軍無用之地○索隱曰謂常韓兵於郊野之外也連兵於邊陲力

非弱也結怨匈奴絀禍於越勢非寡也及其威盡勢極閭巷之人

為敵國咎生窮武之不知足甘得之心不息也高祖有天下三邊

外畔大國之王雖稱蕃輔臣節未盡會高祖厭苦軍事亦有蕭張

之謀故偃武一休息羈縻不備歷至孝文即位將軍陳武等議曰

南越朝鮮自全秦時內屬為臣子後且擁兵阻阨選婦觀望○說文

婦音動選音思充反婦音而充反○索隱曰高祖時天下新定人民小

安未可復興兵今陛下仁惠撫百姓息澤加海內宜及士民樂用

征討逆黨以一封疆孝文曰朕能任衣冠念不到此會呂氏之亂

功臣宗室共不羞耻誤居正位常戰戰慄慄恐事之不終且其凶

器雖克所願動亦耗病謂百姓遠方何又先帝知勞民不可煩故

不以為意朕豈自謂能今匈奴內侵更無功邊民父子荷兵日

久朕常為動心傷痛無日忘之今未能銷距願且堅邊設候結

和通使休寧北陲為功多矣且無議軍故百姓無內外之繇得

息肩於田畝天下殷富粟至十餘錢鳴雞吠狗煙火萬里可謂

和樂者乎

太史公曰文帝時會天下新去湯火○索隱曰謂秦亂楚漢交兵

人民樂業因其欲然能不擾亂故百姓遂安自年六七十翁

亦未嘗至市井游敖嬉戲如小兒狀孔子所稱有德君子者邪○索

隱曰論語曰善人為邦百
年亦可勝殘去殺也書曰七正二十八舍○索隱曰七正曰

正天時又孔安國曰七正日月五星各異政二十八舍即二十八
宿之所舍也舍止也宿次也言日月五星運行或舍於二十八次

也律曆天所以通五行八正之氣○索隱曰八正謂八節天所
以成熟萬物也舍者日月所舍舍者舒氣也不周風居西北主殺

生東壁居不周風東主辟生氣○索隱曰而東之至於營室○索

危墜也○音鬼對反言陽之危墜故曰危十月也律中應鐘應鐘

者陽氣之應不用事也其於十二子為亥亥者該也○索隱曰律

於言陽氣藏於下故該也廣莫風居北方廣莫者言陽氣在下陰

莫陽廣大也故曰廣莫東至於虛虛者能實能虛言陽氣冬則死

藏於虛日冬至則一陰下藏一陽上舒故曰虛東至于須女○索

隱曰索
發也言萬物變動其所陰陽氣未相離尚相如昏也故曰須女十

一月也律中黃鐘黃鐘者陽氣踵黃泉而出也其於十二子為子

子者滋也滋者言萬物滋於下也其於十母為壬癸壬之為言任

也言陽氣任養萬物於下也癸之為言揆也言萬物可揆度故曰

癸東至牽牛牽牛者言陽氣牽引萬物出之也牛者冒也言地雖

凍能冒而生也牛者耕植種萬物也東至於建星建星者建諸生

也十二月律中大呂大呂者其於十二子為丑丑者紐也言陽氣

在上未降萬物厄紐未敢出條風居東北主出萬物條之言條治

萬物而出之故曰條風南至於箕箕者言萬物根根○徐廣曰一

故

曰箕正月也律中泰簇泰簇者言萬物簇生也故曰泰簇其於十

二子為寅○索隱曰寅言萬物始生○索隱曰寅故曰寅

南至於尾言萬物始生如尾也南至於心言萬物始生有華心也

徐廣曰南至於房房者言萬物門戶也至于門則出矣明庶風居

東方明庶者明眾物盡出也二月也律中夾鐘夾鐘者言陰陽相

夾則也其於十二子為卯卯之為言茂也言萬物茂也其於十母

為甲者言萬物剖符甲而出也符音孚○索隱曰乙者言萬

物輒輒也南至于氐氐者言萬物皆至也南至於元元者言萬

物元見也南至于角角者言萬物皆有枝格如角也三月也律中
姑洗姑洗者言萬物洗生其於十二子為辰辰者言萬物之蟻也
蟻音之慎反○索隱曰蟻音振或清明風居東南維主風吹萬物
而西之軫軫者言萬物益大而軫軫然西至於翼翼者言萬物皆
有羽翼也四月也律中仲呂仲呂者言萬物盡旅而西行也其於
十二子為巳巳者言陽氣之巳盡也西至于七星七星者陽數成
於七故曰七星西至于張張者言萬物皆張也西至于注○索隱曰注音
丁救反注味也天官書云注者言萬物之始衰陽氣下注故曰注
五月也律中蕤賓蕤賓者言陰氣幼少故曰蕤賓陽不用事故曰
賓景風居南方景者言陽氣道竟故曰景風其於十二子為午午
者陰陽交故曰午○索隱曰律曆志云愕布於午也其於十母為丙丁丙者言陽
道著明故曰丙丁者言萬物之丁壯也故曰丁西至于弧弧者言
萬物之吳落徐廣曰吳一作柔且就死也西至于狼狼者言萬物可度量
斷萬物故曰狼涼風居西南維主地地者沈奪萬物氣也六月也

律中林鐘林鐘者言萬物就死氣林林然其於十二子為未未者
言萬物皆成有滋味也○索隱曰律曆志味變於未其音味北至于罰罰者言萬物
氣奪可伐也北至于參參言萬物可參也故曰參七月也律中夷
則夷則言陰徐廣曰一作陽氣之賊徐廣曰一作則萬物也其於十二子為申申
者言陰用事申賊萬物徐廣曰一作則○索隱曰律曆志物堅於申也故曰申北至于濁
○索隱曰案爾雅云濁謂之卑濁者觸也言萬物皆觸死也故曰濁北至于留○索
隱曰留即卯也毛留者言陽氣之稽留也故曰留八月也律中南
呂南呂者言陽氣之旅入藏也其於十二子為酉酉者萬物之老
也○索隱曰律曆志留熟於酉也故曰酉闔闔風居西方闔者倡也闔者藏也言
陽氣道萬物闔黃泉也其於十母為庚辛庚者言陰氣庚萬物故
曰庚辛者言萬物之辛生故曰辛北至于胃胃者言陽氣就藏皆
胃胃也北至于婁婁者呼萬物且內之也北至于奎徐廣曰一作
天官書奎為滿積婁為聚婁胃為天倉今此說異○索隱曰奎者主毒螫殺
及六律十母又與漢書不同各是異家之說也

萬物也奎而藏之九月也律中無射無射者陰氣盛用事陽氣無

餘也故曰無射其於十二子為戌戌者言萬物盡滅故曰戌○索隱曰律曆志畢入於戌也

律數

九九八十一以為宮

三分去一五十四以為徵

三分益一七十二以為商

三分去一四十八以為羽

三分益一六十四以為角

黃鐘長八寸七分一宮

○索隱曰案上文云律九九八十一故云長六寸十分一而漢書云黃鐘長九寸者

九分之二寸也劉歆等皆以長九寸十分之一以黃鐘為宮則蓋得其正舊本多作七分蓋誤也

以黃鐘為宮五行相次大呂為商者大呂所以助陽宣化

太簇長七寸七分二角

夾鐘長六寸一分三分一

姑洗長六寸七分四羽

○索隱曰案上文云律九九八十一故云長六寸七分四羽

仲呂長五寸九分三分二徵

蕤賓長五寸六分三分一

林鐘長五寸七分四角

○索隱曰案上文云律九九八十一故云長五寸七分四角

角不用蕤賓者以陰氣起陽不用事故去也

夷則長五寸四分三分二商

南呂長四寸七分八徵

無射長四寸四分三分二

應鐘長四寸二分三分二羽

生鐘分○索隱曰此等術生鐘律之法也

子一分

○索隱曰自此已下十一辰皆丑三分二律黃鐘長九寸

丑三分二

○索隱曰案上文云律九九八十一故云長九寸

林鐘為衡衡長六寸以九比六三分少一故云丑寅九分八

寅九分八

○索隱曰案上文云律九九八十一故云長八寸

十二律以黃鐘為主黃鐘長九寸太簇長八寸圍八卯二十七分

十六長五寸三分一以三約二十得九即黃鐘之本數又

以三約十六得五餘三分一以三約二十得九即黃鐘之本數又

六亦是大簇三分去一即南呂之義已下八辰並准此然丑三分

皆分之餘數也辰八十一分六十四巳二百四十三分一百二

十八午七百二十九分五百一十二未二千一百八十七分一千

二十四申六千五百六十一分四千九百九十六酉一萬九千六百八

十三分八千一百九十二戌五萬九千四十九分三萬二千七百

六十八亥十七萬七千一百四十七分六萬五千五百三十六
生黃鐘

術曰以下生者倍其實三其法○索隱曰案蔡邕云陽生陰為下

陽相生自黃鐘始而左旋以八為五五生庚注云從子數辰至未得

八下生林鐘又自未至寅亦得八上生大簇律是也然上下相

生皆以此為率今云以下生者謂黃鐘下生林鐘黃鐘長九寸倍

其實者二十九十八三其法者以三為法約之得六為林鐘長九寸倍

以上生者四其實三其法○索隱曰四其實者謂林鐘上生大簇

約之得八即為上九商八羽七角六宮五徵九

太簇之長也上九商八羽七角六宮五徵九○索隱曰此五聲

益一上生三分宮去一上生徵徵益一上生商商去一而九

三之以為法○索隱曰漢書律曆志曰大極元氣亟三為一行之

九是謂置一而九三之也韋昭曰置一而九以三乘之是也蔡

云一氣生於子至丑而三是一三也又自丑至酉為九皆以三乘

之是九實如法得長一寸○索隱曰實謂以子一乘丑三至亥得

謂以上萬九千六百八十三之法除實得九為黃鐘之長言得一

寸之也姚氏謂得九得九寸命曰黃鐘之宮故曰音始於宮窮

於角○索隱曰即如上文宮下生徵徵上數始於一終於十成於

生商商下生羽羽上生角是也

三氣始於冬至周而復生神生於無形成於有形然後數形而成

聲故曰神使氣氣就形形理如類有可類或未形而未類或同形

而同類類而可班類而可識聖人知天地識之別故從有以至未

有以得細若氣微若聲然聖人因神而存之雖妙必效情核其華

道者明矣非其聖心以乘聰明孰能在天地之神而成形之情哉

神者物受之而不能知其去來故聖人畏而欲存之唯欲存之

神之亦存其欲存之者故莫貴焉

太史公曰故璇璣玉衡以齊七政即天地二十八宿十母十二子

鐘律調自上古建律運歷造曰度可據而度也合符節通道德民

從斯之謂也

索隱述贊曰自昔軒后爰命伶倫雄雌是聽厚薄伊均以調氣
候以軌星辰軍容取飾樂器斯因自微知著測化窮神大哉虛
受令養生人

律書第三

曆書第四

史記二十六

昔自在古歷建正作於孟春

前。索隱曰。案古歷者。謂黃帝。謂孟春也。及項夏禹亦以建寅為正。唯黃帝及殷周曾並建寅。而秦正建亥。漢初因之。至武帝元封七年。始改用太初歷。仍以此文。至於十二月。節皆出大戴禮。虞史伯夷之辭也。於時冰泮。

發蟄百草奮興秭鳩先澤

徐廣曰。秭音秭。鳩音鳩。子。為鳥也。一名。當是字體各有訛變耳。鷦音弟。鷦音桂。楚詞云。鷦鷯鳴。鷦鷯。夫百草為之不芳。鮮物。酒歲具生於東。次順四時。卒于冬。分時。索隱曰。卒音子。律反。分如字。卒。也。言建歷起孟春。及季。雞三號。卒。冬。則一。歲之事具也。冬。及。之。後。分。為。來。春。故。云。冬。分。也。雞。三。號。卒。明。徐。廣。曰。卒。一。作。平。又。云。卒。斯。也。索。隱。曰。三。號。三。鳴。也。言。夜。至。又。皆。斯。於。撫。十二節。卒于丑。日月成。故明也。明者。孟也。幽者。幼也。

幽明者雌雄也。雌雄代興而順至正之統也。

日歸于西。起明於東。月歸于東。起明於西。正不率天。又不由人。禮。是。孔子。補。周。太。史。之。詞。則。九。事。易。壤。而。難。成。矣。王。者。易。姓。受。命。必。慎。始。初。改。正。朔。易。服。色。推。本。天。元。順。承。厥。意。之。元。氣。行。運。所。在。以。定。正。朔。以。承。天。意。故。

月歸于東。起明於西。正不率天。又不由人。

禮。是。孔子。補。周。太。史。之。詞。則。九。事。易。壤。而。難。成。矣。王。者。易。姓。受。命。必。慎。始。初。改。正。朔。易。服。色。推。本。天。元。順。承。厥。意。之。元。氣。行。運。所。在。以。定。正。朔。以。承。天。意。故。

詞則九事易壤而難成矣。王者易姓受命必慎始初。改正朔易服。

禮。是。孔子。補。周。太。史。之。詞。則。九。事。易。壤。而。難。成。矣。王。者。易。姓。受。命。必。慎。始。初。改。正。朔。易。服。色。推。本。天。元。順。承。厥。意。之。元。氣。行。運。所。在。以。定。正。朔。以。承。天。意。故。

色推本天元順承厥意。

禮。是。孔子。補。周。太。史。之。詞。則。九。事。易。壤。而。難。成。矣。王。者。易。姓。受。命。必。慎。始。初。改。正。朔。易。服。色。推。本。天。元。順。承。厥。意。之。元。氣。行。運。所。在。以。定。正。朔。以。承。天。意。故。

禮是孔子補周太史之詞。

禮。是。孔子。補。周。太。史。之。詞。則。九。事。易。壤。而。難。成。矣。王。者。易。姓。受。命。必。慎。始。初。改。正。朔。易。服。色。推。本。天。元。順。承。厥。意。之。元。氣。行。運。所。在。以。定。正。朔。以。承。天。意。故。

云承順

太史公曰神農以前尚矣蓋黃帝考定星曆索隱曰系本及律曆志黃帝使羲和占

日常儀占月史區占星氣倫造律呂太極作甲子諱首作義數容成綜此六術而著調歷也建立五行起消息

正閏餘漢書音義曰以歲之餘為閏故曰閏餘於是天地神祇物類之官是謂五

官各司其序不相亂也民是以能有信神是以能有明德民神異

業敬而不瀆故神降之嘉生嘉穀也民以物享災禍不生所求不

匱少皞氏之衰也九黎亂德漢書音義曰少皞氏神雜擾不可放

物索隱曰放也禍苗稷至莫盡其氣也字或作薦古字假借用端

項受之乃命南正重司天以屬神命火正黎司地以屬民應劭曰

也火數二二地數也故火正司地以屬萬民索隱曰案左傳重

為勾芒水正黎為祝融火正司此言南者劉氏以為南字設非也蓋

重黎二人元是木火之官兼司天地職而天是陽南是陽位故木

亦是陽所以木正為南正也而火是地正亦稱北正者火數二二

地數地陰主北方故火正亦稱北正也使復舊常無相侵瀆

其後三苗服九黎之德故二官咸廢所職而閏餘乖次孟陬殄滅

攝提無紀曆數失序漢書音義曰次十一月次也史推歷失閏則斗

歲在值胃之殄滅攝提星名隨斗杓所指建十二月若曆誤春三

月當指辰而指巳是胃失序。索隱曰案正月為取取音鄰又作

侯反楚詞云攝提孟陬言曆數乖誤乃使孟陬殄滅不得其正

也天官書云攝提三星若鼎足句直斗杓所指以建時節故為攝

提格格至也言攝隨堯復遂重黎之後不忘舊者使復興之而立

羲和之官明時正度則陰陽調風雨節茂氣至民無夭疫年者禪

舜申戒文祖云徐廣云戒一作敷天之曆數在爾躬何晏曰曆數

命禹孔安國曰舜亦以堯命已之辭命禹也由是觀之王者所重也夏正以正月殷

正以十二月周正以十一月蓋三王之正若循環窮則反本天下

有道則不失紀序無道則正朔不行於諸侯幽厲之後周室微陪

臣執政史不記時君不告朔鄭玄曰禮人君每月告朔於廟有祭胃之朝享故疇人子弟

分散如淳曰家業世世相傳為疇律年二十三傳之疇官各從其

云承順

舉正於中韋昭曰氣在望中則歸邪音於終閏月也中氣在晦則

春秋非之先王之正時也履端於始韋昭曰胃正曆必先推端始

或在諸夏或在夷狄是以其機祥廢而不統呂氏春秋

或在諸夏或在夷狄是以其機祥廢而不統呂氏春秋

或在諸夏或在夷狄是以其機祥廢而不統呂氏春秋

或在諸夏或在夷狄是以其機祥廢而不統呂氏春秋

或在諸夏或在夷狄是以其機祥廢而不統呂氏春秋

或在諸夏或在夷狄是以其機祥廢而不統呂氏春秋

或在諸夏或在夷狄是以其機祥廢而不統呂氏春秋

或在諸夏或在夷狄是以其機祥廢而不統呂氏春秋

或在諸夏或在夷狄是以其機祥廢而不統呂氏春秋

或在諸夏或在夷狄是以其機祥廢而不統呂氏春秋

或在諸夏或在夷狄是以其機祥廢而不統呂氏春秋

或在諸夏或在夷狄是以其機祥廢而不統呂氏春秋

或在諸夏或在夷狄是以其機祥廢而不統呂氏春秋

或在諸夏或在夷狄是以其機祥廢而不統呂氏春秋

或在諸夏或在夷狄是以其機祥廢而不統呂氏春秋

或在諸夏或在夷狄是以其機祥廢而不統呂氏春秋

或在諸夏或在夷狄是以其機祥廢而不統呂氏春秋

或在諸夏或在夷狄是以其機祥廢而不統呂氏春秋

或在諸夏或在夷狄是以其機祥廢而不統呂氏春秋

或在諸夏或在夷狄是以其機祥廢而不統呂氏春秋

或在諸夏或在夷狄是以其機祥廢而不統呂氏春秋

或在諸夏或在夷狄是以其機祥廢而不統呂氏春秋

或在諸夏或在夷狄是以其機祥廢而不統呂氏春秋

或在諸夏或在夷狄是以其機祥廢而不統呂氏春秋

或在諸夏或在夷狄是以其機祥廢而不統呂氏春秋

後月閏在望履端於始序則不愆舉正於中民則不惑歸邪音於
是其正中也終事則不悖其後戰國並爭在於疆國禽敵救急解紛而已豈違
念斯哉是時獨有鄒衍明於五德之傳而散消息之分以顯諸侯
而亦因秦滅六國兵戎極煩又升至尊之日淺未暇違也而亦頗
推五勝漢書音義曰五行相勝秦以周為火用水勝之也而自以為獲水德之瑞更各河
日德水而正以十月色上黑然曆度閏餘未能睹其真也漢興高
祖曰北時待我而起亦自以為獲水德之瑞雖明習曆及張蒼等
咸以為然是時天下初定方綱紀大基高后女主皆未遑故襲秦
正朔服色至孝文時魯人公孫臣以終始五德上書言漢德土德
宜更元改正朔易服色當有瑞瑞黃龍見事下丞相張蒼張蒼亦
學律曆以為非是罷之其後黃龍見成紀張蒼自默所欲論著不
成而新垣平以望氣見頗言正曆服色事貴幸後作亂故孝文帝
廢不復問至今上即位招致方士唐都分其天部漢書音義曰唐都
度為距而巴落下閔運筭轉曆徐廣曰陳術云數士巴郡落也

字長公明曉天文隱於落下武帝徵待詔太史於然後日辰之
地中轉渾天改顛項曆作太初曆拜侍中不受也然後日辰之
與夏正同乃改元更官號封泰山因詔御史曰乃者有司言星度
之未定也廣延宣問以理星度未能詹也徐廣曰詹一作售也
此售也故徐廣作售韋昭云售也蓋閏昔者黃帝合而不死各察度驗
定清濁起五部建氣物分數應劭曰言黃帝造曆得仙名節會祭
部金木水火土也建氣物分數皆致啓閉分至定清濁起五部五
帝作曆曆終始無窮已故曰不死清濁律聲之清濁也五部五
行也天有四時為五行也氣二十四氣物萬物也分曆數之分也
實曰黃帝聖德與虛合契并龍登仙於天故曰合而不死題各宿
受候察進也謂三辰之度吉凶之驗也○索隱曰臣贊解為得案
漢書作各察發數韋昭云發散擊數也又續漢書以為道義之發
景人之長短則發數是然蓋尚矣書缺樂弛朕甚閔焉朕唯未
能循明也紬續日分○索隱曰紬音由又如字紬續者女工紬緝
也率應水德之勝徐廣曰蓋以為今日順夏至○索隱曰謂黃鐘
為宮林鐘為徵太簇為商南呂為羽姑洗為角自是以後氣復正
刑聲復清名復正變以至子日當冬至則陰陽離合之道行焉十
一月甲子朔旦冬至已詹其更以七年為太初元年○索隱曰

太初元年然漢始以建亥為年首今改以建子故以七年為元年
韋昭云漢興至此百二歲案律曆志云乃以前曆上元太初四年
千六百一十七歲至元封七年復得闕逢年名焉逢攝提格曰歲
攝提之歲中冬十一月甲子朔旦冬至也索隱曰爾雅云歲在甲曰焉逢攝提格曰歲
陰在寅左行歲星在丑右行○索隱曰爾雅云歲在甲曰焉逢攝提格曰歲
日攝提格則此甲寅之年十一月甲子朔旦冬至也索隱曰爾雅云歲在甲曰焉逢攝提格曰歲
亦云寅名攝提則是甲寅不疑也又據二年名單闕三年名執徐
等年次分明而漢志以為其年丙子當是班固用三統與太初
曆不同故與太史公說有異而爾雅近代之作所記年
名又皆不同也蘇林云左行右行歲與星行所在之次月名畢聚
日得甲子夜半朔旦冬至更相治問不容期忽五家文持異推太
初之元也○索隱曰聚音卿案僖公云天元之始於十一月甲子
夜半朔旦冬至日月若連珠俱起牽牛之初歲雄在闕逢唯在攝
提格月唯在畢唯在訾訾則取訾之宿也
惟在甲唯在子在子陽氣支干之首也

曆術甲子篇○索隱曰以十一月朔旦冬至至得甲子甲子是陽氣
甲子也

太初元年歲名焉逢○索隱曰甲歲雄也漢書攝提格○索隱曰
此依爾雅甲寅之歲若據月名畢聚○索隱曰謂月值畢及姬日
漢志以為丙子之年也
得甲子○索隱曰謂十一月夜半朔旦冬至○索隱曰謂節首十二月
至為朔同日故云夜半朔旦冬至
若建寅為正者則以平旦為朔
正北○索隱曰謂節首十二月

故云正也也然每歲行周天全度外餘有四分一以十二辰分
冬至常居四仲故子年在子丑年在卯寅年在午辰年在酉至後
十九年章首在酉故云正十二月○索隱曰歲有十二月
無小餘○索隱曰其歲甲子朔旦日合於無大餘無小餘索
隱曰上大小餘朔之大小餘此謂冬至大小餘冬
至亦與朔同日並無餘分至與朔法異故重列之
焉逢攝提格太初元年○索隱曰漢志太初元年歲在丙子據此
戊巳庚辛壬癸十干是也歲陰者子丑寅卯辰巳午未申酉戌亥
十二支是也歲陽在甲云焉逢謂歲干也歲陰在寅云攝提格謂
歲支也
也
百五十四日以六除之五六三十三除三
百日餘五十四日故下云大餘者日也
小餘三百四十八○索隱曰太初曆法一月之日二十九日四
餘五十八今十二月合餘六百五十八
得此三百四十八數故云小餘者月也
大餘五○索隱曰周天三百六十五度四分度之一日行一度去
牛初為一周以六甲除之六六三十三
六除三百六十餘五故云大餘五也
三十二從大餘一四八三十二故云小餘八
故下云小餘十六次明年又加八得二十四故下云小餘二十四
又明年加八得三十二為滿故下云
無小餘並可依太初曆法行之也

端蒙單闕二年徐賈曰單闕一作單安○索隱曰端蒙乙也爾雅
也作端蒙單闕卯也丹陽二音又音端焉歲在乙卯

大餘十 小餘十六 閏十三 大餘四十八 小餘六百九十六

游光執徐三年○索隱曰游光景也爾雅作柔光執徐辰也 十二 小餘二十四

大餘十二 小餘六百三 大餘十五 小餘二十四

璽梧大荒落四年○索隱曰璽梧丁也 十二

大餘七 小餘十一 大餘二十一 無小餘

徒維敦牂天漢元年○索隱曰徒維也敦牂午也 閏十三

大餘一 小餘三十五 大餘二十六 小餘八

祝犁協洽二年○索隱曰祝犁巳也爾雅作著雍協洽未也 十二

大餘二十五 小餘二百六十六 大餘三十一 小餘十六

商橫君灘三年○索隱曰商橫庚也爾雅作上章君灘申也本作赤奮若非也天官書及爾雅申為君灘丑為赤奮

書若今自太初已來計歲次與天官書不同者有四蓋後之曆術改也 十二

大餘十九 小餘六百一十四 大餘三十六 小餘二十四

昭陽作噩四年○索隱曰昭陽辛也爾雅作重光作噩酉也 閏十三

大餘十四 小餘二十二 大餘四十二 無小餘

橫艾淹茂太始元年○索隱曰橫艾壬也爾雅作玄默淹茂戌也 十二

大餘三十七 小餘八百六十九 大餘四十七 小餘八

尚章大淵獻二年○索隱曰尚章癸也爾雅作昭陽大淵獻亥也一本作困敦非也天官書子為困敦與爾雅同

閏十三 大餘三十二 小餘二百七十七 大餘五十二

小餘一十六 大餘三十六 小餘二百七十七 大餘五十二

焉逢困敦三年○索隱曰焉逢甲也困敦子也一本作大淵獻非也天官書去亥為大淵獻與爾雅同

十二 大餘五十六 小餘一百八十四 大餘五十七

小餘二十四 大餘五十六 小餘一百八十四 大餘五十七

端蒙赤奮若四年○索隱曰端蒙乙也赤奮若丑也一本作君灘非也天官書申為君灘與爾雅同四年已後自

太始征和已下訖篇末其年次甲乙皆准此並褚先生所續也 十二

大餘五十 小餘五百三十二 大餘三 無小餘

大餘五十 小餘五百三十二 大餘三 無小餘 閏十三

大餘四十四 小餘八百八十 大餘八 小餘八
疆梧單闕三年 十二

大餘八 小餘七百八十七 大餘十三 小餘十六
徒維執徐三年 十二

大餘三 小餘一百九十五 大餘十八 小餘二十四
祝犁大芒落四年芒一作荒 閏十三

大餘五十七 小餘五百四十三 大餘二十四 無小餘
商橫敦特後元元年 十二

大餘二十一 小餘四百五十 大餘二十九 小餘八
昭陽汁洽二年計一作協 閏十三

大餘十五 小餘七百九十八 大餘三十四 小餘十六
橫艾渚灘始元元年君難一作漢 止西 十二

大餘三十九 小餘七百五 大餘三十九 小餘二十四
尚章作噩二年噩一作鄂 十二

大餘三十四 小餘一百一十三 大餘四十五 無小餘
焉逢淹茂三年淹一作關 閏十三

大餘二十八 小餘四百六十一 大餘五十一 小餘八
端蒙困敦四年 十二

大餘五十二 小餘三百六十八 大餘五十五 小餘十六
游兆困敦五年 十二

大餘四十六 小餘一百一十六 無大餘 小餘二十四
疆梧赤奮若六年 閏十二

大餘四十一 小餘一百二十四 大餘六 無小餘
徒維攝提格元鳳元年 十二

大餘五 小餘三十一 大餘十一 小餘八
祝犁單闕二年 十二

大餘五十九 小餘三百七十九 大餘十六 小餘十六
橫執徐三年 閏十三

閏十三

大餘五十三 小餘七百二十七 大餘二十一 小餘二十四

昭陽大荒落四年 十二

大餘十七 小餘六百三十四 大餘二十七 無小餘

橫艾敦牂五年 閏十三

大餘十二 小餘四十二 大餘三十二 小餘八

尚章汁洽六年 十二

大餘三十五 小餘八百八十九 大餘三十七 小餘十六

焉逢君灘元平元年 十二

大餘三十 小餘二百九十七 大餘四十二 小餘二十四

端蒙作噩本始元年 閏十三

大餘二十四 小餘六百四十五 大餘四十八 無小餘

游兆闔茂二年 十二

大餘四十八 小餘五百五十二 大餘五十三 小餘八

彊梧大淵獻三年 十二

大餘四十二 小餘九百 大餘五十八 小餘十六

從維困敦四年 閏十三

大餘三十七 小餘三百八 大餘三 小餘二十四

祝犁赤奮若地節元年 十二

大餘一 小餘二百一十五 大餘九 無小餘

商橫攝提格二年 閏十三

大餘五十五 小餘五百六十三 大餘十四 小餘八

昭陽單閼二年正南 十二

大餘十九 小餘四百七十 大餘十九 小餘十六

橫艾執徐四年 十二

大餘十三 小餘八百一十八 大餘二十四 小餘二十四

尚章大荒落元康元年 閏十三

大餘八 小餘二百二十六 大餘三十 無小餘

焉逢敦牂二年 十二

大餘三十二 小餘一百三十三 大餘三十五 小餘八
端蒙協洽三年 十二

大餘二十六 小餘四百八十一 大餘四十 小餘十六
游北泥灘四年 閏十三

大餘二十 小餘八百二十九 大餘四十五 小餘二十四
疆極作噩神雀元年 十二

大餘四十四 小餘七百三十六 大餘五十一 無小餘
徒維淹茂二年 十二

大餘三十九 小餘一百四十四 大餘五十六 小餘八
祝犁大淵獻三年 閏十三

大餘三十三 小餘四百九十二 大餘一 小餘十六
商橫困敦四年 十二

大餘五十七 小餘三百九十九 大餘六 小餘二十四
辛未若五鳳元年 閏十三

大餘五十一 小餘七百四十七 大餘十二 無小餘
橫艾攝提格二年 十二

大餘十五 小餘六百五十四 大餘十七 小餘八
尚章單閼三年 十二

大餘十 小餘六十二 大餘二十二 小餘十六
焉逢執徐四年 閏十三

大餘四 小餘四百一十 大餘二十七 小餘二十四
端蒙大荒落且露元年 十二

大餘二十八 小餘三百一十七 大餘三十三 無小餘
游兆敦牂二年 十二

大餘二十二 小餘六百六十五 大餘三十八 小餘八
疆極協洽三年 閏十三

大餘十七 小餘七十三 大餘四十三 小餘十六
徒維君灘四年 十二

大餘四十 小餘九百二十 大餘四十八 小餘二十四
祝聖作聖黃龍元年 閏十三

大餘三十五 小餘三百二十八 大餘五十四 無小餘
商橫淹茂初元元年正東 十二

大餘五十九 小餘二百三十五 大餘五十九 小餘八
昭陽大淵獻二年 十二

大餘五十三 小餘五百八十三 大餘四 小餘十六
橫文困數三年 閏十三

大餘四十七 小餘九百三十一 大餘九 小餘二十四
尚章赤鷲若四年 十二

大餘十一 小餘八百二十八 大餘十五 無小餘
焉逢攝提格五年 十二

大餘六 小餘二百四十六 大餘二十 小餘八
端蒙單閼永光元年 閏十三

無大餘 小餘五百九十四 大餘二十五 小餘十六
游北執徐二年 十二

大餘二十四 小餘五百一 大餘三十 小餘二十四
瓊梧大荒落三年 十二

大餘十八 小餘八百四十九 大餘三十六 無小餘
徒維敷狎四年 閏十三

大餘十二 小餘二百五十七 大餘四十一 小餘八
祝聖協洽五年 十二

大餘三十七 小餘一百六十四 大餘三十六 小餘十六
商橫君難建昭元年 閏十三

大餘二十一 小餘五百一十二 大餘五十一 小餘二十四
昭陽作噩二年 十二

大餘五十五 小餘四百一十九 大餘五十七 無小餘
橫文闋茂三年 十二

橫文闋茂三年 十二

大餘四十九 小餘七百六十七 大餘一 小餘八

尚章大淵獻四年 閏十三

大餘四十四 小餘一百七十五 大餘七 小餘十六

焉逢困敦五年 十二 小餘二十四

大餘八 小餘八十二 大餘十二 小餘二十四

端蒙赤奮若竟寧元年 十二 無小餘

大餘二 小餘四百三十 大餘十二 閏十三

游兆攝提格建始元年 閏十三 小餘八

大餘五十六 小餘七百七十八 大餘二十二 小餘八

疆梧單閼二年 十二

大餘二十 小餘六百八十五 大餘二十八 小餘十六

徒維執徐三年 閏十三

大餘十五 小餘九十三 大餘三十三 小餘二十四

祝聖大荒落四年

右曆書大餘者日也小餘者月也端旃蒙者年名也支丑名赤奮若寅名攝提格干丙名游兆正北冬至加子時正西加酉正南加午正東加卯索隱述贊曰曆數之具其來尚矣重黎是司容成斯紀推步天象消息母子五勝輪環二正互契孟陬貞歲時人順軌敬授之方履端為美

曆書第四

