

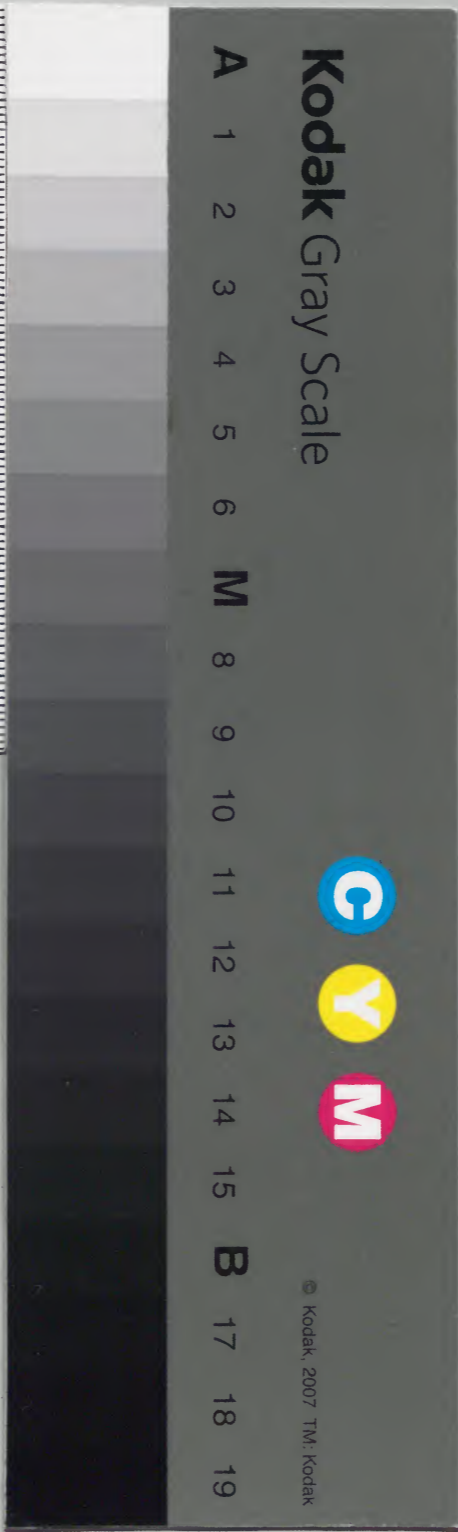
農政全書



| | | | | |
|---|---|---|--------|-----|
| | | | 二 五 | 漢書門 |
| | 一 | 三 | 六 | |
| | ○ | 三 | 五 | |
| 冊 | 架 | 函 | 號 | 類 |

| | | |
|------|---|----|
| 庫文閣内 | | |
| 函 | 五 | 漢書 |
| 架 | 六 | |
| 架 | 冊 | 號 |

| | |
|------|----------|
| 内閣文庫 | |
| 番號 | 漢 2561 |
| 冊數 | 20 (15) |
| 函號 | 300 92 |



綴じ部(喉部分)の文字等が開きが不鮮明な場所あり

農政全書卷之四十五

淺草文庫

特進光祿大夫太子太保禮部尚書兼文淵閣大學士贈少保謚文定上海徐光啓纂輯

欽差總理糧儲提督軍務兼巡撫應天等處地方都察院右僉都御史東陽張國維鑒定

直隸松江府知府穀城方岳貢同鑒

荒政

備荒考下

張朝瑞建議常平倉廩曰伏觀大明會典洪武初

令天下縣分各立預備四倉官為糴穀收貯以備賑

濟就責本地年高篤實人民管理蓋次災則賑糶其

費小極災則賑濟其費大曰賑濟則賑糶在其中矣
賑糶卽常平法也奈何歲久法湮各州縣僅存城內
預備一倉其餘鄉社倉盡亡之矣看得天災流行國
家伏有則救荒之政誠當亟講顧旣荒而賑救之也
難未荒而預備之也易今之談荒政者不越二端曰
義倉曰社倉此預備而歛散者也曰平糶曰常平此
預備而糶糶者也昔魏李悝平糶法中飢則發中熟
之所歛大飢則發大熟之所歛而糶之漢耿壽昌請
令邊郡築倉以穀賤時則增價而糶以利農穀貴時
則減價而糶以利民名曰常平倉英雄豪傑先後所
見略同萬世理荒之上策在是矣今欲爲生民長久
之計則常平倉斷乎當復者茲欲令各屬縣備查四
鄉有倉者因之有而廢者修之無者各於東西南北
適中水陸通達人煙輳集高阜去處官爲各立寬大
堅固常平倉一所倉基約四畝合用工料本道查發
贖罰并該府縣查處無碍官銀湊合陸續備辦建造
每歲將守巡道及府縣所理罪犯紙贖實將一半糶
穀入倉或查有廢寺田產及無碍官銀聽其隨宜糶

買。又或民願納穀者，一如祖宗已行之法。一千五百石，請勅獎爲義民。三百石以上，勒石題名。或如近日救荒之令，二百石以上，給與冠帶。五十石以上，給與旌扁。大約每鄉一倉，上縣糴穀五千石，中縣糴穀四千石，下縣糴穀三千石，各實之，但不許逼抑科擾平民。各擇近倉殷富篤實居民二名掌管，免其雜差。准其開耗，每收穀一百石，待後發糶之時，每名准與平糶三石，二名共糶六石，以酬其勞。糶完卽換掌管，勿使重役。城中預備倉，照常造送查盤，四鄉常平倉免送查盤，止於年終各倉經管居民將舊管新收開除實在總數，數目用竹紙小冊開報該縣，縣將四倉類冊申送各院，并布政司及道府查考。凡收糶俱該縣掌印官，或委賢能佐貳官監督，不許濫委滋弊。穀到，用該縣原發較勘平準斛斗收量明白，暫貯別所，積至百石以上，方許稟官一收。如有臨收留難，及未收虛出倉收，旣收侵盜私用，冒借虧欠等弊，查追完足。各縣徑自從輕發落。其有侵冒至百石者，通詳定奪。每歲秋冬之交，本道或該府掌印管糧官單車開

一巡視以防掌印官之治名而不治實者每除無飢
小飢之年不糶外或值中飢大飢四鄉管倉人役稟
官監糶另委富民數名用官較平等收銀其出糶一
節當與四隣保甲之法並行如該鄉穀多卽糶穀一
日保甲一週穀少則糶穀分爲二三日或四五日保
甲一週務使該鄉積貯之穀數可待飢民冬春之糶
數方善四鄉不能盡同各宜審量行之大率賑糶與
賑濟不同不必每甲尋貧民而審別之以多寡其穀
數如一甲應糶五斗或一石或二石則甲甲皆同惟
以穀攤人不因人增穀糶銀每甲一封亦可庶乎易
簡不擾或甲中十家輪糶則每日每甲糶不過二人
每人糶不過二斗此荒年賑糶之大較也每鄉除無
災都保不開外先期將有災保甲派定次序分定月
日某日糶某保某甲某日糶某保某甲明日出令保
正副公舉貧民至期令其特價糶買如富者混買連
坐保甲仍行宋張詠賑蜀之法一家犯罪十家皆坐
不得糶中飢糶倉穀之半大飢糶倉穀之全俱照原
糶價銀出糶不可加增寧減之大約減荒年市價三

分之一，方可壓下穀價，不至騰踴，或倉穀糶盡，而民
飢未已，則慎選員役，持所糶之穀本，赴有收去處，循
環糶糶，源源而來，民自無飢，救荒有功，員役分別獎
賞，此蓋儲用社倉之法，而糶用常平之意者也。四鄉
糶完，卽將穀價送官，聽掌印官於秋成之日，就近各
選殷實人戶，領銀盡數，照時價糶穀，雖牙脚等費，晒
揚等耗，與造冊紙張工食等項，俱准開銷，其穀晒揚
乾潔，官監上倉，如法安置，仍總計糶穀正銀，并牙脚
折耗等費，每石約共銀若干，報官貯冊，以爲日後出
糶。張本官不得將銀貯庫，過冬致高殺價，難買如穀
賤不糶，責有所歸，是倉不設於空僻去處者，恐荒年
盜起，是齎之糧也，穀不隸於臺使查盤者，恐委盤問
罪，是遺之害也。行平糶之政，而不用稱貸取悉之法
者，恐出納追呼，蹈青苗法之擾民也。蓋社倉之法立，
則以時歛散，富者不得取重息，而貧民需惠於一歲
之中，常平之法立，則減價糶賣，富者不得騰高價，而
貧民受賜於數十年後大飢之日。昔蘇文忠公自謂
在浙中二年，親行荒政，只用出糶常平米一事，更不

施行餘策若欲抄劄飢貧不惟所費浩大有出無收而此聲一布飢民雲集盜賊疾疫客主俱敝惟有條將常平斛斗出糶卽官司簡便不勞抄劄勘會給納煩費但將數萬石斛斗在市自然壓下物價境內百姓人人受賜此前賢已試之法信不我欺故曰常平法斷當復也就經金衢二府勘議申呈隨該本道看得城內之預備倉以待賑濟然有出無收其費甚鉅四鄉之社倉以待歛散然易散難歛其弊頗多惟常平倉胡端敏公所謂不必更爲立倉就當藏穀於四鄉倉之側者其法專主糶糴而糶本常存蓋不費之惠其惠易徧弗損之益其益無方誠救荒之良策矣矧今節奉明文建倉積穀以備凶荒此正興復常平倉之大機也但積穀固難建倉尤難建一時美觀之倉非難建百年永賴之倉爲難欲如法建倉非多方處費不可今據二府屬縣查勘四鄉倉基雖各就緒而營造之費則未備也本道隨查將守巡兩道項下紙贖每縣先坐發銀四十兩各爲買基造倉之費餘少工料合聽陸續議處外惟事當經始若非仰藉

各院明示允賜遵行曷克有濟合無候詳允日備行
各府定委管糧通判專董其事仍嚴督各縣掌印官
先將查出各鄉倉基舊址及空閒官地并尚義捐助
者聽從建倉外若係湊買民地卽以所發紙贖照時
值給買不得虧損於民其倉務要宏敞堅固可垂百
年蓋藏之計寧廣毋狹寧質毋文毋惜小費毋急近
功見在興工匠役食費應照府議行令各縣酌量動
支預備倉穀給用倉簿內按季開報欠少工料價值
悉聽本道陸續查發贓罰或該府縣查處無碍官銀
請詳動支轉合建造並不許分毫科擾里甲如工費
一時不能接濟許於四倉之中擇近便或一倉或二
倉先行起建餘聽漸舉至於各倉穀本以後許將守
巡道并府縣所理罪犯紙贖實將一半糴穀入倉仍
聽查處別項無碍官銀隨宜糴買陸續積貯不急取
盈如民間有義助建倉及輸粟備賑者照依前例呈
請分別獎勸但不許坐派大戶科罰擾民其餘糴買
安置掌管稽查糶放等項事宜悉照前議舉行工完
之日聽道府親行查閱有功員役甄別獎賞年久倉

有損壞、如無官銀、准及時支穀修理、但不許賤算穀價、仍令該府縣掌印官、遵照新頒保民實政簿式、將創修過倉、廢積貯過穀數等項、逐款填造、遇蒙各院巡歷復命、及本官考滿、一體申送稽核、中間未盡事宜、俟本道博採輿論、隨時斟酌舉行、

一定倉基 凡倉基俱南向、以四畝爲率、或地不足四畝者、聽其隨地建造、前後左右段落、務要酌量停勻、毋使偏邪、甚有基地不足三畝者、聽其將社學及有倉耳房、從便另造於別地、不造入倉內、亦可、然地基窄狹者、正廳房門可小而兩倉房間架斷不可小、以其每間盛穀原約四百石有餘、小則難容也、各倉基址必擇高阜之處、以避水濕侵穀、若地有不平者、須填補方正平坦、方可興工、四面水道必開濬歸一、不得聽其二三漫流、各縣先將四倉四至丈尺畝數坐落地名、與應建倉廩廳舍間數、每倉畫圖一張、貼說明白、并應給買民基價數、一一勘處停妥、徑送二道、及該府廳查覈、

一定倉式 保民實政簿開、各縣立四鄉倉、每縣積

穀務期萬石爲率州縣大者倍之則大縣當儲二萬石中縣一萬五千石小縣一萬石矣今議頒倉式該府廳督令各縣相度地基依式建造每縣各分四鄉每鄉建倉一所頭門一座約高一丈三尺八寸中闊一丈入深連簷一丈七尺六寸兩傍耳房每間闊八尺以便住看倉人役頂上用大竹篾覆之蓋瓦大門二扇每扇闊三尺東西廩房大縣共該貯穀五千石每邊應造廩房七間中縣約共四千石每邊應造廩房五間小縣約共二千五百石每邊應造廩房

三間每廩房一間約貯穀四百石以上約高一丈三尺六寸闊一丈一尺二寸入深一丈六尺廩內先用地土將廩深築堅實外簷用石板鑲砌內用厚磚砌底仍用條石墊擱楞木從宜鋪釘松木杉木厚板方鋪簾蓆其倉頂上方木爲椽椽上用板幔板上用大籬竹打笆覆之笆上用土土上蓋瓦其瓦須密各週圍廩牆角闊二尺八寸先行築實方用條石砌脚三層上用地伏磚扁砌純灰抵縫中用稍碎磚瓦少以泥和填實仍用鐵牽鈎釘如地勢高燥者四面俱

用磚墻，厥後及兩側墻俱包簷，厥前墻上簷闊二尺四寸，不拘七間五間三間，中俱隔為三段，七間者中三間兩傍各二間，五間者中三間兩傍各一間，三間者亦隔三段各開三門，氣樓亦如之。其厥內貼墻處用木柵釘相思縫厚板，使穀不著墻，以防滲爛。厥口亦用相思厚板橫闌，如地勢卑濕者，厥前一面不用磚墻，厥板外用圓木柵欄一帶，上面建廊闊五尺六寸，廳前及兩倉外明堂空地俱用石板鋪平，以便晒穀。正廳三間，中間止作一天花板，懸聖諭六條。

以便朔望講習鄉約，約高一丈九尺六寸，中間闊一丈四尺八寸，兩傍每間闊一丈四寸，入深除簷二丈六寸，中間照壁門六扇，廳前兩傍用欄杆，外簷三尺，頂上用便磚，磚上用瓦，內地用方磚砌，簷下石板幔，三面墻垣，墻脚闊二尺，先用地，築實，方用大石板，砌脚三層，上用地，伏磚扁砌，亦用鐵牽鈐釘牢固。後社學三間，或買舊磚建造，約高一丈七尺二寸，中間闊一丈一尺二寸，兩傍每間闊一丈，入深一丈六尺，四寸，頂上用幔板鋪完，蓋瓦，內地用方磚砌，兩傍

用磚砌腰牆上用窓每邊四扇中間用楠門四扇三
面牆垣牆脚闊二尺先用地工築實脚用石砌二層
高二尺上用磚砌本倉外週圍牆垣牆脚闊三尺
五寸約高一丈一尺上用牆梯瓦蓋先用地工深築
堅實牆脚用大石塊砌高三尺方用土築務離倉牆
一二丈內可容人行其土不可貼近本牆掘取以
上各項倉房廳舍務期堅固經久不在華美其丈量
地基起造房屋并量木植磚石俱用大官鈔尺爲準
其木匠小尺不用須使畫一毋致參差

一辦倉料 倉厥每邊七間合用柱木每根徑六寸
矮柱每根徑六寸桁條每根徑五寸五分抽楣每根
徑四寸椽木每根徑三寸穿柵木每根徑四寸地板
楞木每根徑五寸地板壁板每塊厚八分正廳三
間合用中柱木每根徑一尺一寸用實木邊柱每根
徑九寸大梁每根長二丈徑一尺四寸二梁每塊長
一丈徑一尺一寸步梁每塊長八尺徑一尺抽楣木
每根徑四寸五分桁條每根徑六寸椽木每根徑三
寸門房三間合用柱木每根徑五寸桁條每根徑

四寸抽楣木每根徑三寸大門二扇每扇闊三尺
後社學三間合用柱木每根徑六寸桁條每根徑五
寸五分抽楣木每根徑三寸五分大梁每根徑九寸
長一丈八尺二梁每塊徑八寸五分長一丈椽木每
根徑二寸五分頂上用慢板鋪完蓋瓦其餘幫機連
簷門窓等項開載不盡者俱要隨宜酌量採買製作
務使與各項材木大小規式相稱凡磚瓦就於近
倉之地立窑一二座令窑戶自燒造石灰見買地伏
磚每塊長一尺二寸闊七寸厚三寸秤重十八斤上
燒常平二字開磚每塊長一尺一寸闊五寸厚一寸
上燒常平二字方磚每塊長一尺闊一尺便磚每塊
長七寸闊六寸三分瓦每塊長九寸闊七寸重一斤
半凡採買木植俱要選擇圓長首尾相應乾燥老
黃色者毋將背山白色嫩木糖塞虛應石板採買上
好青白堅細者黃色疎爛者不用其磚瓦須擇青色
者如黃色者不用以上各項物料各縣掌印官親
將每倉應造廩房廳舍逐一親自從實勘估酌量其
項應用若干該價若干某項應用若干該價若干估

定照數給銀，責令原定各役採買木石等料，搬運一
到，卽具數報掌印官，并佐貳委官及總管各查驗，揀
選堪用者收之，不堪者卽時退換，不得虛冒混收。燒
造磚瓦不如式者，不許混用，仍置簿送縣印鈐，日逐
登填收發數目，明白委官不時稽查，各縣仍將查估
過工料價銀總數，逐一造冊報道查核。東西
兩邊倉廩與正廳一應木石磚瓦，皆用新料，其門房
社學材植等料，倘有見成民房願賣，可以改用者，一
照時價給與，見銀平買，庶工省費廉，建造尤速，惟不
虧其價，而人自樂從矣。

一督保甲。保甲之法，先行府督令各縣舉行，當
冬月農隙之時，上緊督催，各查照原行審編，其四鄉
保甲，以在城保甲分東西南北各統之，凡各鄉倉工
如有遲慢，卽以在城保甲各催在鄉保甲，以在鄉保
甲各催管工人役，不得用公差下鄉，恐滋煩擾。
呂坤積貯條件曰：穀積在倉，第一怕地濕，房漏，第二
怕雀入鼠窠，此其防禦不在人力乎？大凡建倉，擇於
城中最高處所，院中地基務須鍤背，院墻水道務須

多留凡鄰倉庾居民不許挑坑聚水違者罰修倉廩
一倉屋根基須掘地實築有石者石爲根脚無石者
用熟透大磚磨邊對縫務極嚴匝厚須三尺下橫俱
用交磚做成一家以防地震房須寬寬則積不蒸須
高高則氣得洩仰覆瓦須用白礬水浸雖連陰彌月
亦不滲漏梁棟椽柱務極粗大應費十金者費十五
二十金一時無處固利於苟完數年卽更實貽之倍
費故善事者一勞永逸一費永省究竟較多寡一費
之所省爲多也以室家視倉廩者當細思之一風
窓本爲積熱壞穀而不知雀之爲害也旣耗我穀而
又遺之糞食者甚不宜人今擬風窓之內障以竹篾
編孔僅可容指則雀不能入倉墻成後洞開風窓過
秋始得乾透其地先鋪煤灰五寸加鋪麥糠五寸上
墁大磚一重糯米雜信浸和石灰稠黏對合磚縫如
木有餘再加木板一週缺木處所釘簾一週可也
一假如倉廩五間東西稍間各用板隔斷與門楣齊
穀止積於四間留板隔東一間如常開空值六七月
久陰氣濕或新收穀石生性未除倘不發洩必生內

熱州縣官責令管倉人役將穀自東第三間起倒入東一間閑空之處一間倒一間是滿倉翻轉一遍熱氣盡洩本味自全何紅腐之有 一太倉禁用燈火今各倉積柴安竈全無禁約萬一火起何以撲之以後不許仍用官吏以下飯食外面喫來不得已者送飯冬月但用湯壺如違重治 一倉斛有洪武年間鐵樣用木邊角以鐵葉固之以防開縫仍用印烙其兩裏以防剗竈但有不係官烙自作矮身闊口及小山大入者坐贓重究

附筍粥法吳興掌故云嘗見山僧作筍粥幽尚可愛又云山僧煮筍用大塊云薄則味脫大塊久煮令軟其味自全贊寧寄問天目舊友山中所出伊僧報詩云山中人事違天眼中修定我本無根株只將筍爲命但筍亦有毒須用薑或茱萸醬制之一說滑利大腸而益于肺謂之刮腸筍一云竹實少陽之氣而尅脾土

淡黃蘘煮粥法取菜洗淨貯缸中用麥麵入滾熱水調極薄漿澆菜上以石壓之不用鹽滲六七日後菜

變黃色、味有微酸、便成黃蘗矣、此後但以菜投入
 汁中便可作齋。更不復用麵。取齋切碎、米相兼煮
 粥食之。每米二升、可當三升之用。雖不及純米養人
 充塞飢腸、聊以免死、亦儉歲節縮之一法也。往從陽
 羨山中野人家得此法、念其可以度荒、每用語人且
 如此用菜、菜之用益弘、穀不熟曰飢、菜不熟曰饑、古
 人飢饉並言、良有以也。

辟穀方、用黃蠟炒粳米充飢食、胡桃肉即解。

千金方、蜜二斤、白麩六斤、香油二斤、茯苓四兩、甘草

二兩、生薑四兩、去皮乾薑二兩、炮為末、拌勻、搗為塊

子、蒸熟、陰乾為末、絹袋盛、每服一匙、冷水調下、可待

百日、玄扈先生曰未必然

生服松栢葉法、用茯苓骨碎、補杏仁、甘草、搗羅為末、

取生葉蘸水、袞藥末、同食香美。

食草木葉法、用杜仲醋鹽炒去絲、茯苓、甘草、荆芥等分為

末、糊丸、如桐子大、每服數丸、細嚼、即喫草木、可以充

飢、止有竹葉惡草不可食、嘗見苦行僧人入山耽靜、

必炒鹽入竹筒携往、云食草葉有毒、惟鹽可解。玄扈先生

日或云先食碧芸草
則草木葉皆可食

食生黃豆法取槿樹葉同生黃豆嚼之味不作嘔可
以下咽每日食豆二三合可度一日
服百滾水法水經百滾煎熬亦能補人曾在嚴陵見
衲僧枯坐深崖多積山柴每日煎服沸水數碗藥數
枚之麻合許可百日不死

療垂死飢人法邊海有失風船飄至塘船中人餓將
絕者急與食往往狼吞致死有煮稀粥潑卓上令飢
人漸漸吮食之盡生飢腸微細不堪頓食也

救水中凍死人法凡隆冬冒冰雪或入水中凍死急
取綿絮蓋煖用熱灰鋪心臍間可活若遽用火烘灸
逼冷氣入內多不能生

長史卞同序救荒本草曰植物之生於天地間莫不
各有所用苟不見諸載籍雖老農老圃亦不能盡識
而可亨可茗者皆躡藉於牛羊鹿豕而已自神農氏
品嘗草木辨其寒溫甘苦之性作為醫藥以濟人之
天札後世賴以延生而本草書中所載多伐病之物
而於可茹以充腹者則未之及也敬惟周王殿下

體仁遵義，孳孳爲善，凡可以濟人利物之事，無不留
意。嘗讀孟子書，至於五穀不熟，不如蕘稗，因念林林
總總之民，不幸罹于旱澇，五穀不熟，則可以療飢者
恐不止蕘稗而已也。苟能知悉而載諸方冊，俾不得
已而求食者，不惑甘苦於荼薺，取昌陽棄烏喙，因得
以禪五穀之缺，則豈不爲救荒之一助哉？於是購田
夫野老，得甲坼勾萌者，四百餘種，植於一圃，躬自閱
視，俟其滋長成熟，迺召畫工繪之爲圖，仍疏其花實
根幹皮葉之可食者，彙次爲書一帙，名曰救荒本草。
命臣同爲之序，臣惟人情於飽食暖衣之際，後不以
凍餒爲虞，一旦遇患難，則莫知所措，惟付之於無可
奈何，故治已治人，鮮不失所。今殿下處富貴之尊，
保有邦域，於無可虞度之時，乃能念生民萬一或有
之患，深得古聖賢安不忘危之旨，不亦善乎？神農品
嘗草木以療斯民之疾，殿下區別草木，欲濟斯民
之飢，同一仁心之用也。雖然，今天下方樂雍熙泰和
之治，禾麥產瑞，家給人足，不必論及於荒政，而殿
下亦豈忍觀斯民仰食於草木哉？是編之作，蓋欲辨

載嘉植不沒其用期與圖經本草並傳于後世庶幾
萍實有徵而凡可以亨芼者得不躡藉於牛羊鹿豕
苟或見用於荒歲其及人之功利又非藥石所可擬
也尚慮四方所產之多不能盡錄補其未備則有俟
於後日云

僉事李濂序重刻救荒本草曰淮南子曰神農嘗百

實心實語

草之滋味一日而七十毒由是本草興焉陶隱居徐
之才陳藏器日華子唐慎微之徒代有演述皆為瘡
病也嗣後孟詵有食療本草陳士良有食性本草皆

因飲饌以調攝人非為救荒也救荒本草二卷乃

樂聞

周藩集錄而刻之者今亾其板濂家食時訪

求善本自汴携來晉臺按察使石岡蔡公見而嘉之

以告于巡撫都御史蒙齋畢公公曰是有裨荒政者

乃下令刊布命濂序之按周禮大司徒以荒政十二

聚萬民五曰舍禁夫舍禁者謂舍其虞澤之厲禁縱

民米取以濟飢也若沿江瀕湖諸郡邑皆有魚蝦螺

蜆菱芡芡藻之饒飢者猶有賴焉齊梁秦晉之墟平

原坦野彌望千里一遇火侵而鵠形鳥面之殍枕藉

于道路。吁可悲已。後漢永興二年。詔令郡國種蕪菁。以助食。然五方之風氣異宜。而物產之形質異狀。名彙既繁。真贗難別。使不圖列而詳說之。鮮有不以虺床當藤蕪。薺危亂人參者。其弊至於殺人。此救荒本草之所以作也。是書有圖有說。圖以肖其形。說以著其用。首言產生之壤。同異之名。次言寒熱之性。甘苦之味。終言淘浸烹煮蒸晒調和之法。草木野菜凡四百一十四種。見舊本草者一百三十八種。新增者二百七十六種。云或遇荒歲。按圖而求之。隨地皆有。無艱得者。苟如法采食。可以活命。是書也有功於生民大矣。昔李文靖爲相。每奏對。常以四方水旱爲言。范文正爲江淮宣撫。使見民以野草煮食。卽奏而獻之。畢蔡二公刊布之。盛心其類是夫。

救荒本草總目

草木野菜等共四百一十四種

出本草一百三十八種 新增二百七

十六種

草部二百四十五種

木部八十種

米穀部二十種

果部二十三種

菜部四十六種

葉可食二百三十七種

實可食六十一種

葉及實皆可食四十三種

根可食二十八種

根葉可食一十六種

根及實皆可食五種

根笋可食三種

根及花可食二種

花可食五種

花葉可食五種

花葉及實皆可食二種

葉皮及實皆可食二種

莖可食三種

笋可食一種

笋及實皆可食一種

葉可食三

葉可食二

葉可食二

葉可食三

葉可食

葉可食二

葉可食三

農政全書卷之四十六

特進光祿大夫太子太保禮部尚書兼文淵閣大學士贈少保謚文定上海徐光啓纂輯

欽差總理糧儲提督軍務巡撫應天等處地方都察院右僉都御史東陽張國維鑒定

直隸松江府知府穀城方岳貢同鑒

荒政 採 周憲王本草

草部 葉可食

野 生 薑



野生薑 本草名劉寄奴生江南其越州滁州皆有之今中牟南沙崗間亦有之莖似艾蒿長二三尺餘葉似菊葉而瘦細又似野艾蒿葉亦瘦細開花白色結實黃白色作細筒子蒴兒蓋蒿之類也其子似稗而細苗葉味苦性溫無毒

救飢 採嫩葉燂熟水浸淘去苦味油鹽調食

刺 薊 菜



刺薊菜 本草名小薊，俗名青刺薊。北人呼為千針。草出冀州，生平澤中。今處處有之。苗高尺餘，葉似苦苣，葉、莖、葉俱有刺，而葉不皺，葉中心出花頭如紅藍花，而青紫色。性涼無毒。一云味其性溫。

救飢

採嫩苗，葉、葉、燂，熟水浸，淘淨，油、鹽調食，甚美。

除風熱

大 薊



人薊 生山谷中今鄭州山野間亦有之苗高三四尺莖五稜葉似大花苦苣菜葉莖葉俱多刺其葉多皺葉中心開淡紫花味苦性平無毒根有毒

救飢 採嫩苗葉燻熟水淘去苦味油鹽調食

山 苣 菜



山莧菜 本草名牛膝，一名百倍，俗名脚斯蹬，又名對節菜，生河內川谷及臨朐江淮閩粵關中蘇州皆有之，然皆不及懷州者為真，蔡州者最長大柔潤，今鈞州山野中亦有之，苗高二尺已來，莖方青紫色，其莖有節如鶴膝，又如牛膝狀，以此名之，葉似莧菜葉而長，頗尖，音葉皆對生，開花作穗，根味苦酸，性平無毒，葉味甘微酸，惡螢火，陸英龜甲白前。

救飢 採苗葉，焯熟，換水浸去酸味，澆淨，油鹽調

食。

秋冬花



欵冬花 一名橐吾，一名顛東，一名虎鬚，一名菟奚。
 一名氏冬，生常山山谷及上黨水傍，關中蜀北宕昌
 秦州雄州皆有。今鈞州密縣山谷間亦有之。莖青微
 帶紫色，葉似葵葉，甚大而叢生。又似石胡蘆葉，頗團
 開黃花，根紫色。圖經云：葉如荷而斗直，大者容一升。
 小者容數合，俗呼為蜂斗葉。又名水斗葉。此物不避
 冰雪，最先春前生，雪中出花。世謂之鑽凍。又云有葉
 似草薺，開黃花，青紫莖，去土一二寸，初出如菊花，莖
 通直而肥，實無子。陶隱居所謂出高麗百濟者，近此
 類也。其葉味苦，花味辛甘，性溫無毒。杏仁為之使，得
 紫苑，良惡。早茨，硝石，玄參，畏貝母，辛夷，麻黃，黃芩，黃
 連，青箱。

救飢

採嫩葉，燂，熟，水浸，淘，去苦味，油鹽，調食。

菑

蓄



篇蓄 亦名篇竹生東萊山谷今在處有之布地生
 道傍苗似石竹葉微闊嫩綠如竹赤莖如釵股節間
 花出甚細淡桃紅色結小細子根如蒿根苗葉味苦
 性平一云味甘無毒。

救飢 採苗葉燂熟水浸淘淨油鹽調食

大藍



大藍 生河內平澤今處處有之人家園圃中多種
 苗高尺餘葉類白菜葉微厚而狹窄尖觚淡粉青色
 莖又稍間開黃花小莢其子黑色本草謂菘藍可以
 為靛染青以其葉似菘菜故名菘藍又名馬藍爾雅
 所謂歲馬藍是也味苦性寒無毒

救飢 採葉燻熟水浸去苦味油鹽調食

石 竹 子



石竹子 本草名瞿麥，一名巨句麥，一名大菊，一名大蘭，又名杜母草，驚麥，音葉麥，生太山川谷，今處處有之，苗高一尺已來，葉似獨掃葉而尖小，又似小竹葉而細窄，莖亦有節，稍間開紅白花而結莢，內有小黑子，味苦辛，性寒無毒，蓑草牡丹爲之使，惡蠹蝮。

救飢 採嫩苗，葉燥熟，水浸淘淨，油鹽調食。

紅花菜



紅花菜 本草名紅藍花一名黃藍出梁漢及西域
 滄魏亦種之今處處有之苗高二尺許莖葉有刺似
 刺薊葉而潤澤窠面稍結株彙亦多刺開紅花藥出
 株上圃人採之採已復出至盡而罷株中結實白顆
 如小豆大其花暴乾以染真紅及作胭脂花味辛性
 溫無毒葉味甘

救飢 採嫩葉燂熟油鹽調食子可笮作油用

萱草花



萱草花 俗名川草花，本草一名鹿蔥，謂生山野，花名宜男。風土記云：懷妊婦人佩其花，生男故也。人家園圃中多種，其葉就地叢生，兩邊分垂，葉似菖蒲葉而柔弱，又似粉條兒菜葉而肥大，葉間攪葶，開金黃花，味甘無毒，根涼亦無毒，葉味其。

救飢 採嫩苗，葉燻熟，水浸淘淨，油鹽調食。

玄扈先生曰：花、葉、芽俱嘉蔬，不必救荒。根亦可作粉，如治蕨法，邇歲游飢，山民多賴之。京師人食其土中嫩芽，名扁窠花，葉芽俱嘗過。

車

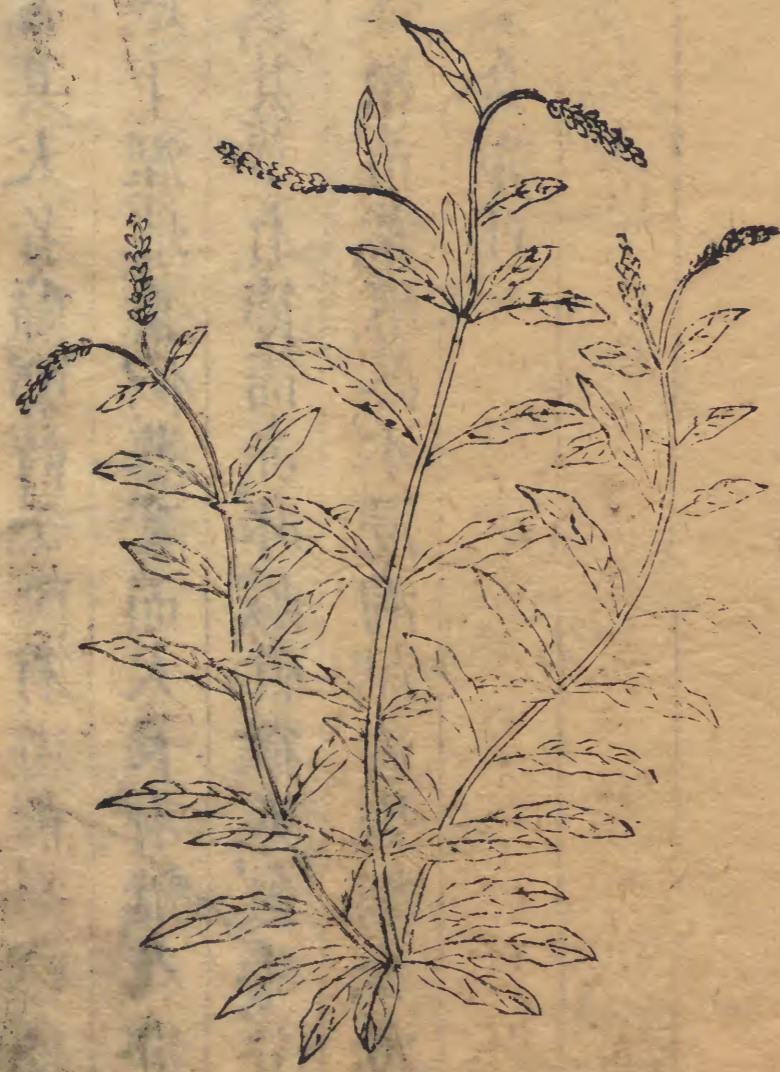
輪

菜



車輪菜 本草名車前子一名當道一名芨芨一名
 蝦蟇衣一名牛衣一名勝鳥菜爾雅云馬舄幽州人
 謂之一舌草生滁州及真定平澤今處處有之春初
 生苗葉布地如匙而累年者長及尺餘又似玉簪葉
 葉大而薄葉叢中心攢葶三四莖作長穗如鼠尾花
 莖密青色微赤結實如葶藶子赤黑色生道傍味甘
 鹹性寒無毒一云味甘性平葉及根味甘性寒常山
 為之使
 採嫩苗葉焯熟水浸去涎沫淘淨油鹽食

白 水 荳 苗



本草綱目

卷之四

平露堂

白水葑苗 本草名葑草一名鴻藹有赤白二色爾雅云紅籠古其大者歸鄭詩云陘有遊龍是也所在有之生水邊下溼地葉似蓼葉而大長有澁花開紅白又似馬蓼其莖有節而赤味鹹性微寒無毒

救飢 採嫩苗葉焯熟水浸淘淨油鹽調食洗淨

蒸食亦可



黃耆 一名戴糝 一名戴椹 一名獨椹 一名芟菓 一名蜀脂 一名百本 一名王孫 生蜀郡山谷及白水漢中河東陝西出綿上呼為綿黃耆 今處處有之 根長二三尺 獨莖 叢生 枝葉扶疎 作羊齒狀 似槐葉 微尖小 又似蒺藜 葉闊大而青白色 開黃紫花 紅槐花大 結小尖角 長寸許 味甘 性微溫 無毒 一云味苦 微寒 惡龜甲白蘚皮

救飢 採嫩苗葉 燂熟 換水浸淘 洗去苦味 油鹽調食 藥中補益 呼為羊肉

威靈仙



本草綱目卷之四十一 威靈仙 平露堂

威靈仙 一名能消，出商州上洛華山，并平澤及陝西河東河北河南江湖石州寧化等州郡，不聞水聲者良。今密縣梁家衝山野中亦有之，苗高一二尺，莖方如釵股，四稜，莖多細茸白毛，葉似柳葉而闊，邊有鋸齒，又似旋覆花葉，其葉作層生，每層六七葉相對排如車輪樣，有六層至七層者，花淺紫色，或碧白色，作穗似蒲臺子，亦有似菊花頭者，結實青色，根稠密，多鬚，味苦，性溫，無毒，惡茶及麵湯，以甘草枝子代飲，可也。

救飢 採葉，曝熟，換水浸去苦味，再以水淘淨，油搥調食。

馬兜鈴



馬兜鈴 根名雲南根又名土青木香生關中及信州潞州河東河北江淮夔州浙州郡皆有今高阜等去處亦有之春生苗如藤蔓葉如山藥葉而厚大背白開黃紫花頗類枸杞花結實如鈴作四五瓣葉脫時鈴尚垂之其狀如馬項鈴故得名味苦性寒又云平無毒

救飢 採葉燂熟用水浸去苦味淘淨油鹽調食

旋覆花



旋覆花 一名戴椹 一名金沸草 一名盛椹 上黨田
 野人呼為金錢花 爾雅云覆盜庚 出隨州 生平澤川
 谷 今處處有之 苗多近水傍 初生大如紅花葉 而無
 刺 苗長二三尺 已來葉似柳葉 稍寬大 莖細如蒿 蔞
 開花似菊花 如銅錢大 深黃色 花味鹹甘 性溫微冷
 利有小毒 葉味苦 性涼

救飢 採葉 燂熱水浸去苦味 淘淨 由益調食

防 風



防風 一名銅芸、一名苗草、一名百枝、一名屏風、一名簡根、一名百蜚、生同州沙苑川澤、邯鄲琅邪、上蔡、陝西、山東、處處皆有。今中牟田野中亦有之。根上黃色，與蜀葵根相類，稍細短，莖葉俱青綠色，莖深而葉淡，葉似青蒿葉而闊大，又似米蒿葉而稀疏，莖似茴香，開細白花，結實似胡荽子而大，味甘辛，性溫無毒。殺附子毒，惡乾薑、藜蘆、白斂、芫花。又名石防風，亦療頭風眩痛。又有又頭者，令人發狂，又尾者發癩疾。

救飢 採嫩苗葉作菜茹，燥熟極爽口。

鬱 臭 苗



鬱臭苗 本草芫蔚子是也、一名益母、一名益明、一名大札、一名貞蔚、皆云推。音推益母也、亦謂推臭穢、生海濱池澤、今田野處處有之、葉似荏子葉、又似艾葉而薄小、色青莖方、節節開小白花、結子黑茶褐色、稜細長、味辛其微溫、一云微寒無毒、

救飢 採苗葉燥熟、水浸淘淨、油鹽調食。

淨

漆



澤漆 本草一名漆莖。大戟苗也。生太山川澤及冀州鼎州明州。今處處有之。苗高二三尺。科又生。莖紫赤色。葉似柳葉。微細短。開黃紫花。狀似杏花。而瓣頗長。生時摘葉。有白汁出。亦能嚙刺人。故以為名。味苦辛。性微寒。無毒。一云有小毒。一云性冷微毒。小豆為之使。惡薯蕷。令嘗葉味澁。苦食過。回味甜。

救飢 採葉及嫩莖。煤熟。水浸淘淨。油鹽調食。採嫩葉蒸過。晒乾。做茶喫亦可。

酸漿草



酸漿草 本草名酢漿草一名醋母草一名鳩酸草
 俗為小酸茅舊不著所出州土今處處有之生道傍
 下溼地葉如初生小水萍每莖端皆叢生三葉開黃
 花結黑子南人用苗指鑰音石器令白如銀色光艷
 味酸性寒無毒

救飢 採嫩苗葉生食。

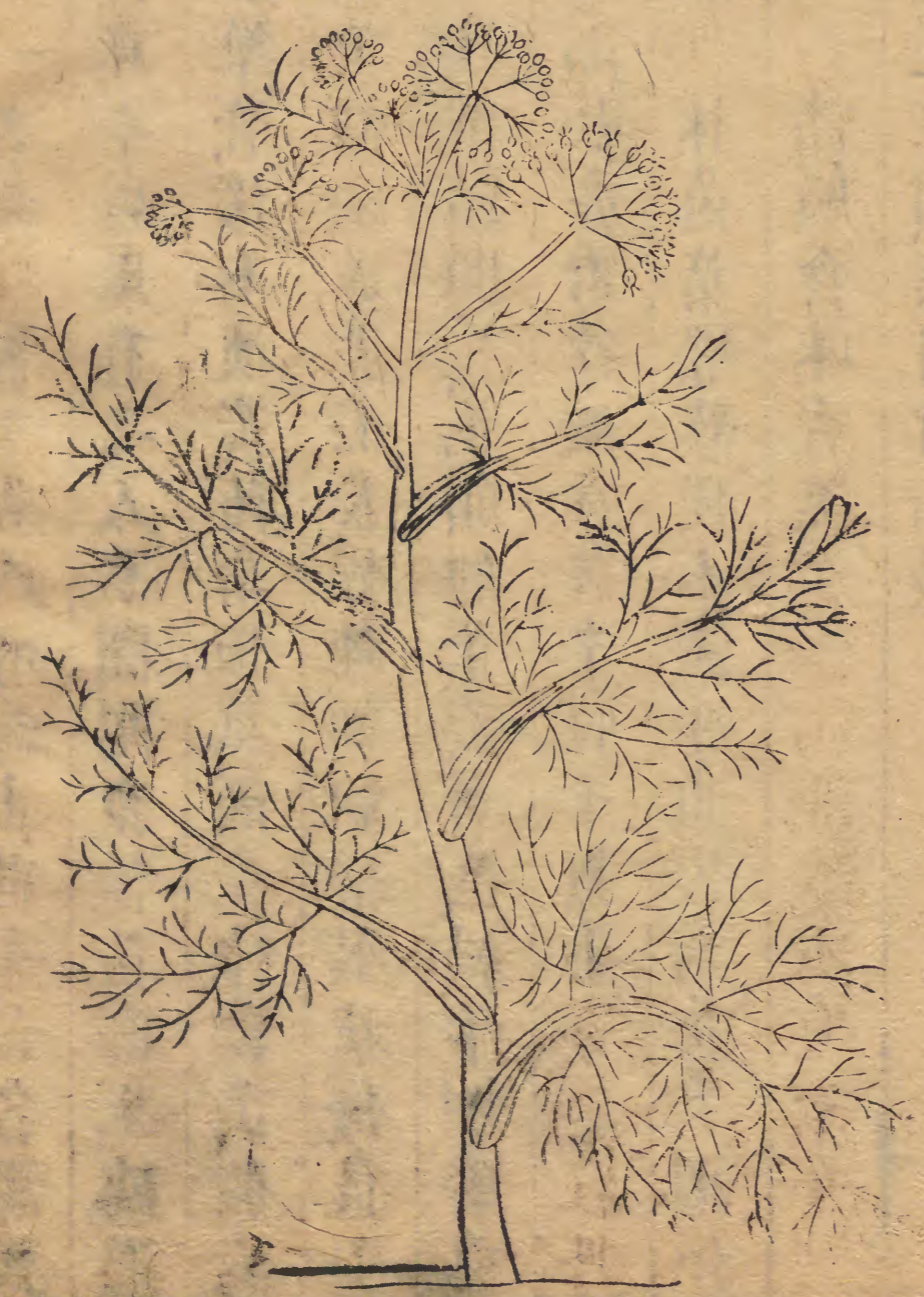
蛇床子



蛇床子 一名蛇粟、一名蛇米、一名虺床、名思益、
 一名繩毒、一名棗棘、一名牆藤、爾雅一名肝、生臨淄
 川谷田野、今處處有之、苗高一二尺、青碎作叢、似蒿
 枝葉似黃蒿葉、又似小葉蘼蕪、又似藁本葉、每枝上
 有花頭百餘、結同一窠、開白花、如傘蓋狀、結子半黍
 大、黃褐色、味苦、性甘、無毒、性平、一云有小毒、惡牡丹
 巴豆、貝母。

救飢 採嫩苗葉、焯熟、水浸淘洗淨、油鹽調食。

香 薷



茴香 一名懷香子北人呼為土茴香茴藿聲相近故云耳今處處有之人家園圃多種苗高三四尺莖粗如筆管傍有淡黃袴葉拂莖而生袴葉上發生青色細葉似細蓬葉而長極疎細如絲髮狀袴葉間分生叉枝稍頭開花花頭如傘蓋黃色結子如蒴藋子微大而長亦有線瓣味苦辛性平無毒

救飢 採苗葉燥熟換水淘淨油鹽調食子調和諸般食味香美。

玄扈先生曰葉可作恒蔬

夏 枯 草



夏枯草 本草一名夕句一名乃東一名燕面生蜀郡川谷及河淮浙滁平澤今祥符西田野中亦有之苗高二三尺其葉對節生葉似旋覆葉而極長大邊有細鋸齒背白上多氣脉紋路葉端開花作穗長二三寸許其花紫白似丹參花葉味苦微辛性寒無毒土瓜為之使俗又謂之鬱臭苗非是

救飢 採嫩葉焯熟換水浸淘去苦味油鹽調食

蒙 本



藁本 一名鬼卿、一名地新一名微莖、生崇山山谷
 及西川河東克州杭州、今衛輝輝縣栲栳園山谷間
 亦有之、俗名山園芩苗高五七寸、葉似芎藭葉細小
 又似園芩葉而稀疎莖比園芩莖頗硬直、味辛微苦
 性溫微寒、無毒、惡藺茹、畏青箱子

救飢 採嫩苗葉、燂熟、水浸淘淨、油鹽調食。

胡 柴



農政全書
卷之四十五
五

柴胡 一名地薰、一名山菜、一名茹草葉、一名芸蒿、
生弘農川谷及宛、壽州、淄州、關、陝、江、湖間皆有。銀
州者為勝。今鈞州、密縣山谷間亦有。苗甚辛香。莖青
紫、堅硬、微有細線楞。葉似竹葉而小、開小黃花、根淡
赤色、味苦、性平、微寒、無毒。半夏為之使。惡皂莢、畏女
苑、藜蘆。又有苗似斜蒿、亦有似麥門冬苗而短者、開
黃花。生丹州、結青子、與他處者不類。

救飢 採苗葉、焯熟、換水浸、淘去苦味、油鹽調食。

漏

蘆



漏蘆 一名野蘭，俗名莢蒿。根名鹿驪根，俗呼爲鬼
油麻，生喬山山谷及秦州海州單州曹兗州今鈞州
新鄭沙崗間亦有之。苗葉就地叢生，葉似山芥菜葉
而大，又多花。又有似白屈菜葉，又似大蓬蒿葉，及似
風花菜脚葉而大，葉中攙葶上開紅白花。根苗味苦
鹹，性寒，大寒無毒。連翹爲之使。

救飢 採葉燥熟，水浸淘去苦味，油鹽調食。

龍膽草



龍膽草 一名龍膽 一名陵游 俗呼草龍膽 生齊胸
 山谷及宛句襄州吳興皆有之 今鈞州新鄭山崗間
 亦有根類牛膝而根一本十餘莖黃白色宿根苗高
 尺餘葉似柳葉而細短又似小竹開花如牽牛花青
 碧色似小鈴形樣陶隱居注云狀似龍葵味苦如膽
 因以為名味苦性寒大寒無毒貫衆小豆為之使惡
 防葵地黃又云浙中又有龍膽草味苦澁此同類而
 別種也

故飢

採葉燂熟換水浸淘去苦味油煎調食勿
 空腹服餌令人溺不禁

鼠 菊



鼠菊 本草名鼠尾草。一名藪音勁。一名陵翹。出黔州及所在平澤有之。今鈞州新鄭崗野間亦有之。苗高一二尺。葉似菊花。葉微小而肥厚。又似野艾。蒿葉而脆。色淡綠。莖端作四五穗。穗似車前子穗而極疎細。開五瓣淡粉紫色花。又有赤白二色花者。黔中者苗如蒿。爾雅謂勤鼠尾。可以染皂。味苦。性微寒。無毒。

救飢 採葉燂熟。換水浸去苦味。再以水淘令淨。油鹽調食。

胡 前



前胡 生陝西漢梁江淮荆襄江寧成州諸郡相孟
 越衢婺睦等州皆有今密縣梁家衝山野中亦有之
 苗高一二尺青白色似斜蒿味甚香美葉似野菊葉
 而瘦細頗似山蘿蔔葉亦細又似芸蒿開豔白花類
 蛇床子花秋間結實根細青紫色一云外黑裡白味
 其辛微苦性微寒無毒半夏爲之使惡阜菝畏藜蘆
 救飢 採葉燥熟換水浸淘淨油鹽調食

地榆



地榆 生桐柏山及宛甸山谷今處處有之密縣山
 野中亦有此多宿根其苗初生布地後攏莖直高三
 四尺對分生葉葉似榆葉而狹細頗長作鋸齒狀青
 色開花如榷子紫黑色又類豉故名玉豉其根外黑
 裡紅似柳根亦入釀酒藥燒作灰能爛石味苦其酸
 性微寒一云沉寒無毒得髮良惡麥門冬

救飢

採嫩葉煤熟用水浸去苦味換水淘淨油
 鹽調食無茶時用葉作飲甚解熱

採嫩葉煤熟用水浸去苦味換水淘淨油
 鹽調食無茶時用葉作飲甚解熱

川芎



川芎 一名芎藭、一名胡窮、一名香果、其苗葉名藤
 蕪、一名微蕪、一名茫蕪、生武功川谷斜谷西嶺雍州
 川澤及寃句、其關陝蜀川江東山中亦多有、以蜀川
 者為勝、今處處有之、人家園圃多種、苗葉似芹而葉
 微細窄、却有花、又似白芷葉亦細、又如園荑葉、微
 壯、又有一種、葉似蛇床子葉而亦粗壯、開白花、其芎
 人家種者、形塊大重、實多、脂潤、其裡色白、味辛、其性
 溫、無毒、山中出者、瘦細、味苦辛、其節大、莖細、狀如馬
 銜、謂之馬銜芎、伏如雀腦者、謂之雀腦芎、皆取有九
 白芷為之使、畏黃連、其藤蕪味辛香、性溫、無毒、
 收飢 採葉燥熟、換水浸去辛味、淘淨、油鹽調食、
 亦可煮飲、甚香。

葛 勒 子



葛勒子秧 本草名葎草亦名葛勒蔓一名葛葎蔓
 人名澁蘿蔓蔓而生藤長丈餘莖多細澁刺葉似草
 麻葉而小亦薄莖葉極澁能抓挽人莖葉間開黃白
 花結子類山絲子其葉味甘苦性寒無毒

救飢 採嫩苗葉燂熟換水浸去苦味淘淨油鹽

調食

猪牙菜

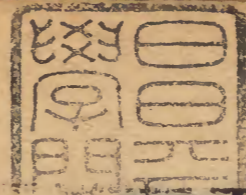


猪牙菜 本草名角蒿，一名莪蒿，一名蘿蒿，又名蘆蒿。舊云生高崗，及澤田澗，如處多有。今處處有之。生田野中，苗高一二尺，莖葉如青蒿葉，似斜蒿葉而細。又似蛇子葉，頗似，稍間開花，紅赤色，鮮明可愛。花罷結角子，似蔓菁角，長二寸許，微彎，中有子黑色，似王不留行子，味辛苦，性溫無毒。一云性平，有小毒。

救飢 採嫩苗莖葉，燂熟，水浸去苦味，淘淨，油鹽調食。

連 翹





連翹 一名異翹，一名蘭華，一名折根，一名軹。音一紙
 名三廉，爾雅謂之連，一名連苕，生太山山谷及河中。
 江寧澤潤淄交鼎岳利州南康皆有之，今密縣梁家
 衝山谷中亦有科苗高三四尺，莖桿赤色，葉如榆葉，
 大面光色青黃，邊微細鋸齒，又似金銀花葉，微尖，
 開花黃色可愛，結房狀似山梔子，蒴微匾而無稜，
 蒴中有子如雀舌樣極小，其子折之間，片片相比如
 翹，以此得名，味苦性平無毒，葉亦味苦。

文化庫

救飢

採嫩葉，焯熟，換水浸去苦味，淘洗淨，油鹽調食。

終

