

ЗЕМСКІЙ ЛИСТОКЪ



БИБЛИОТЕКА
КООПЕРАТИВНАГО
ВЫХОДИТЬ ОДИНЪ РАЗЪ ВЪ НЕДЕЛЮ.
ВЕРХОСС. КООПЕР. СЪЪЗДОВЪ
№ 2-8
Цѣна отдѣльнаго № 5 коп.

Подписная цѣна на годъ ОДИНЪ руб., на 1/2 года 60 коп. и на 1/4 года 40 коп. съ пересылкой.

Редакція Листка помещается въ Зем-
ской Управѣ. Открыта въ будніе дни
с 10 до 2 час. дня. Почтовый адресъ
я писемъ и денежных переводовъ:
Валуйки, Воронежской губ., редакція
ЗЕМСКАГО ЛИСТКА.

ТЕЛЕФОНЪ № 174.

Плата за объявленія: страница 4 руб.;
1/2 страницы—3 руб.; 1/4 страницы—2 р. Менѣ
1/4 страницы по расчету 5 коп. за мѣсто, зани-
маемое строчкой мелкой печати (петита) въ
одномъ столбцѣ (въ страницѣ 2 столбца).
Наименьшій размѣръ объявленія—2 строки.
За повторныя объявленія скидка: съ 3-го раза
20%, съ 8-го—40%, съ 18-го—60%.

Рукописи, присылаемые въ редакцію, должны быть написаны на одной сторонѣ
листа по возможности безъ таблицъ и подписаны авторомъ съ точнымъ указаніемъ
своего адреса; въ случаѣ надобности статьи исправляются и сокращаются по ус-
мотрѣнію редакціи. Статьи безъ обозначенія условій считаются безилатными.

Въ теченіе минувшей недѣли телеграммы П. Т. А.
выходили съ 605 по 612 вып. включительно.

Покупка скота для арміи.

Валуйская Уѣздная Земская Управа настоя-
тельно объявляетъ населенію, что Правительство
положило на Земство обязанность поставлять
скотъ и мясо для войскъ. Валуйское Земство
обязано сдавать каждый мѣсяць до 1000 головъ
крупнаго рогатаго скота.

Скотъ покупается Земствомъ на ярмаркахъ,

ВЕРХОРОДСКАЯ
СОЛОНЧАКЪ
ВИБЛИОТЕКА

158920

2
9

а кромѣ того, каждое воскресенье, въ слѣдующихъ пунктахъ:

- въ г. Валуйкахъ—на земск. лѣсномъ складѣ;
- въ сл. Уразово—на земскомъ складѣ;
- „ „ Троицкой—въ кредитномъ товарищ.;
- „ „ Никитовкѣ—у агронома;
- „ „ Николаевкѣ—у ветеринарнаго врача;
- „ „ Борисовкѣ—у агронома;
- „ „ Казинкѣ—въ кредитномъ товарищ.;
- „ „ Вейделевкѣ—въ земской больницѣ;
- „ „ Бѣломъ Колодезѣ—у агронома;
- „ „ Мандрово—въ экономіи Шевича.

Земство покупаетъ только по цѣнамъ, назначаемымъ ему Правительствомъ. Цѣны извѣстны на всѣхъ пунктахъ покупки и могутъ быть измѣнены только Правительствомъ; если послѣдуетъ такое измѣненіе, то Земство своевременно объ этомъ извѣститъ всѣ вышеназванные пункты покупки скота.

Если Земство не сможетъ купить нужное количество скота на ярмаркахъ и на вышеуказанныхъ пунктахъ, то оно должно будетъ приступить **къ реквизиціи**, т. е. будетъ отбирать за плату лишній скотъ у населенія.

Земская Управа убѣдительно совѣтуетъ населенію приводить для продажи лишній скотъ, такъ какъ очень нежелательно приступать къ реквизиціи.

Умирающія развлеченія.

Ежегодно на Пасхальной недѣлѣ въ Воронежѣ на „Старомъ Бѣгу“ словно грибы вырастаютъ народные балаганы. Тамъ „Петрушка“, здѣсь карусели, народный театр, качели.

Прислуга всѣхъ сортовъ, мастеровые, солдаты, население городскихъ окраинъ и пригородныхъ слободъ были главными посѣтителями балагановъ.

Закрытіе казенныхъ винныхъ лавокъ и общее запрещеніе торговли крѣпкими напитками въ связи съ начавшейся мировой войной многое измѣнили во вкусахъ и требованіяхъ нашего народа по отношенію къ развлеченіямъ и, несомнѣнно, повысили ихъ.

На прошлую Пасхальную недѣлю площадь „Старого Бѣга“ въ Воронежѣ обычнымъ порядкомъ была занята тѣми же балаганами.

Двѣ карусели, лодки-качели, театръ маріонетокъ („Петрушка“) и народный театръ „Аполло“.

Все какъ будто прежде, но толпа около балагановъ замѣтно порѣдѣла противъ прошлыхъ лѣтъ; она не та и по размѣрамъ и по составу. Нѣтъ въ ней пьяныхъ, органы и барабаны не захватываютъ ее, не создаютъ того прежняго настроенія, пьяно-праздничнаго угара, когда простолудинъ въ погонѣ за развлеченіемъ и удовольствіемъ начиналъ это развлеченіе и удовольствіе всегда съ водки, а затѣмъ уже ему становилось море по колѣно, онъ не могъ разбираться въ томъ, что преподносили ему праздничные балаганы и набивалъ ихъ всѣ.

Теперь лишь отдѣльныя кучки людей бродили между балаганами, бродили больше ради любопытства.

Раньше все, что дѣлалось въ этихъ балаганахъ, скрашивалось водкой. При водкѣ все казалось хорошо.

Самый грубый обманъ, шарлатанство балагановъ полупьяный посѣтитель принималъ за „кіятръ“, за искусство. Теперь на все это онъ смотрѣлъ новыми глазами, словно стыдился этихъ балагановъ, стыдился того, что тамъ дѣлалось и что прикрывалось его именемъ „народнымъ“.

Мнѣ захотѣлось заглянуть внутрь балагановъ.

Въ первый иду въ „Народный театръ „Аполло“.

По обѣимъ сторонамъ входа громкія нахальные надписи: „Театръ народу!“.

Подхожу къ кассѣ.—Позвольте билетъ!

— Вамъ въ рубль?

— Какъ въ рубль?! Балаганъ для народа и въ рубль?

— Есть и дешевле, по 75 копеекъ.

?!!

Беру билетъ, вхожу.

Балаганъ на три четверти пустъ. Два-три чиновника, нѣсколько хихикающихъ изъ-подтишка барышень, съ десятокъ человѣкъ обычной городской средней театральной публики и лишь въ самомъ концѣ балагана въ какомъ-то загонѣ, отдѣленномъ заборомъ отъ „рублевой“ публики, стояло нѣсколько солдатъ, три-четыре кухарки и два-три парня изъ пригородныхъ слободъ.

Представленіе еще не начиналось. Изрѣдка дверь балагана отворялась и въ нее входилъ кто-нибудь еще изъ городской публики. У всѣхъ входившихъ на лицѣ было какое-то характерное выраженіе любопытства и легкаго конфуза; каждый, входя неизмѣнно, слегка улыбался, словно извиняясь передъ кѣмъ-то.

Самое видное мѣсто въ программѣ вечера занималъ мѣстный фокусникъ, котораго достаточно уже видѣла Воронежская публика въ разное время.

Фокусникъ выходилъ въ трехъ отдѣленіяхъ.

Остальную часть программы, съ которой, собственно, пріѣхалъ балаганъ, составили два безголосыхъ куплетиста съ затасканнымъ до дыръ репертуаромъ трактирныхъ куплетовъ, главнымъ образомъ, про тещу.

Кромѣ этихъ куплетовъ покувыркались на ниточкахъ, ясно-видныхъ публикѣ, нѣсколько куколъ и вечеръ закончился.

Съ репертуаромъ вполнѣ гармонировалъ оркестръ. Инструменты всѣ страшно разстроенные и бракованные, на многихъ, собственно, и играть то совершенно нельзя. Ни дирижера, ни какого-либо вообще управленія оркестромъ. Музыкантовъ человѣкъ двѣнадцать, но временами изъ нихъ то пицала лишь одна скрипка, то задуетъ вдругъ на весь балаганъ отчаянно труба. Хотѣлось заткнуть уши отъ этой симфоніи и бѣжать куда попало.

Какъ то устало, равнодушно смотрѣлъ то на оркестръ, то на сцену самъ атрепренеръ этого театра, сидѣвшій одинъ на первыхъ пустыхъ скамьяхъ.

Съ морщеннымъ актерскимъ лицомъ, какой-то помятый, поношенный, съ ястребинымъ носомъ, острымъ подбородкомъ и бѣльмомъ на лѣвомъ глазу „атрепренеръ“ напоминалъ собой хищника, но хищника умиравашаго, дни котораго были сочтены.

Въ театрѣ маріонетокъ у „Петрушки“ было еще печальнѣе. Здѣсь публику за пяточокъ впускали въ какой-то закутокъ, въ которомъ даже сидѣть не на чемъ было.

Съ десятокъ посѣтителей зашло вмѣстѣ со мной на сеансъ „Петрушки“, который длился не болѣе десяти минутъ. Молча, зѣвая посмотрѣла кучка посѣтителей „Петра Ивановича“ и равнодушно вышла изъ балагана, какъ только мальчишка органчикъ крикнулъ объ окончаніи представленія. Остроты и продѣлки „Петрушки“ не вызвали у посѣтителей ни интереса, ни смѣха, не создали настроенія веселья и шутокъ, и посѣтители ушли явно неудовлетворенные.

Мало-мальски сносно работали лишь лодки-качели и одна карусель.

Уходилъ я со „Стараго Бѣга“ послѣ посѣщенія народныхъ балагановъ удовлетворенный. Осталось ясное впечатлѣніе, что все видѣнное мною отживаетъ свои послѣдніе дни и перестало интересовать народъ.

На балаганы упалъ спросъ, а это вѣрный показатель близости ихъ окончательной смерти, съ одной стороны, а съ другой—того, что народъ нуждается въ новыхъ развлеченіяхъ, которыхъ онъ и ждетъ.

Теперь, когда въ народѣ все ярче и ярче разгорается новая трезвая мысль о перестройкѣ вообще всей своей и экономической и духовной жизни, эти балаганы съ маріонетками на ниточкахъ и съ куплетами про тещу должны сойти со сцены, должны уступить мѣсто тому новому въ области искусства для народа, что уже восходитъ свѣтлой зарей за этими балаганами.

Народные дома, народные театры, народные оркестры и хоры, научный кинематографъ, вотъ тѣ новыя могучія проводники въ деревню культуры и знанія подъ видомъ развлечения, къ которымъ потянулся сейчасъ народъ и подъ напоромъ которыхъ умираетъ естественной смертью прежній балаганъ, созданный запросами и стремленіями полупьяной толпы прежняго времени.

Земскія и городскія самоуправленія, кооперативы, всѣ общественно-культурныя организаціи, стоящія близко къ народу такъ или иначе заняты сейчасъ мыслью объ организаціи разумныхъ развлеченій для заполнения досуга народа, того досуга, который раньше онъ привыкъ проводить за водкой. Остается только пожелать дружной работы, согласованности всѣмъ этимъ организаціямъ, а со стороны народа активной поддержки и сочувствія всѣмъ мѣропріятіямъ по организаціи разумныхъ развлеченій для него. Если все это будетъ, народъ

получить, наконецъ, въ области искусства то, что отвѣтитъ исканіямъ его новой трезвой мысли и души. Гарантіей этой новой эры въ области народныхъ развлеченій можетъ служить наблюдаемое сейчасъ стремленіе самого народа перейти отъ прежнихъ балагановъ предпринимателей къ новымъ развлеченіямъ, въ основѣ которыхъ должно лежать истинное искусство, способное будить и развивать въ народѣ здоровыя стремленія къ лучшему, свѣтлому и сѣять въ немъ, дѣйствительно, „разумное, доброе, вѣчное“.

Г. Оолинъ.

Народъ и культура.

Россія—страна сельскаго хозяйства: $\frac{3}{4}$ всего нашего населенія занято земледѣліемъ. Ежегодное производство сельскохозяйственныхъ продуктовъ по цѣнности вдвое превышаетъ все производство всѣхъ видовъ нашей промышленности. Сельское хозяйство—основа жизни нашего народа. Оно же главная основа всей нашей промышленности. Оно и главный источникъ средствъ, доставляемыхъ населеніемъ государству въ видѣ всякаго рода налоговъ.

Въ сельскомъ же хозяйствѣ нашей обширной страны главнымъ хозяиномъ является мелкій хозяинъ—крестьянинъ. Онъ засѣваетъ наибольшую площадь земель. Онъ производитъ наибольшую долю сельско-хозяйственныхъ продуктовъ. Отсюда естественно выходитъ, что Россія—страна по преимуществу земледѣльческо-крестьянская. Крестьянство и его сельское хозяйство питаютъ всю Россію, отъ нихъ она зависитъ, какъ дерево отъ корней.

Но и крестьянство и сельское хозяйство до послѣдняго времени у насъ содержались въ загонѣ. Считали, что только промышленнымъ странамъ доступна культура. Еще недавно признавали за истину, что культурно развиваться могутъ только промышленные страны и народы. Земледѣльческое же населеніе самой судьбой будто бы всегда осуждено быть бѣднѣе, грязнѣе и забитѣе промышленнаго. Однако, въ наше время примѣръ многихъ земледѣльческихъ странъ разсѣялъ это вредное заблужденіе. Наша сѣверная сосѣдка Швеція—высоко культурная страна, хотя земледѣліе тамъ имѣетъ главное значеніе. Еще лучший примѣръ культурнаго роста даютъ Данія и отчасти Голландія. Наконецъ, многіе штаты (союзныя государства) Сѣверной Америки живутъ исключительно земледѣліемъ и нисколько не отстаютъ въ культурности отъ своихъ промышленныхъ сосѣдей. Населеніе всѣхъ этихъ странъ богато,

свободно, образовано и, пожалуй, живетъ даже болѣе человѣческой жизнью, чѣмъ массы рабочихъ, занятыхъ въ промышленности.

На равнинахъ Россіи залегли лучшія и богатѣйшія въ мірѣ почвы. У насъ еще много незаселенныхъ или рѣдко населенныхъ земель. Россіи суждено еще долгое время быть земледѣльческой страной, и ея культура должна еще долго жидиться на ростѣ и успѣхахъ сельскаго хозяйства. И это обѣщаетъ намъ вовсе не застой, а наоборотъ, быстрый ростъ благосостоянія. Въ послѣдніе годы русская жизнь вопреки всѣмъ препятствіямъ сошла съ мертвыхъ точекъ. Въ массахъ населенія разбужено настойчивое стремленіе къ свѣту, и оно само творчески пробиваетъ себѣ пути къ знанію, къ болѣе справедливымъ и обезпеченнымъ условіямъ существованія. На нашихъ глазахъ, какъ сказочный младенецъ, ширится, углубляется и растетъ культурное самосознаніе народа. И очень важно отмѣтить, что послѣднія десять лѣтъ это движеніе наиболѣе сильно идетъ именно въ крестьянской средѣ, которую многіе еще до сихъ поръ привыкли воображать, какъ предѣлъ косности и глупости. И, пожалуй, еще важнѣе указать, что культурное движеніе здѣсь прежде всего сказалось въ хозяйственной области, въ улучшеніи сельскаго хозяйства. И, какъ ни трудно даются всякія улучшенія мелкому хозяину, они болѣе всего проникли именно къ мелкому крестьянскому хозяйству, и теперь у крестьянъ примѣняются и машины, и орудія, и улучшенныя сѣмена, и удобрения. Улучшены также и условія сбыта своихъ продуктовъ и закупка предметов потребленія. Для всего этого созданы многочисленныя кооперативныя организаціи, т. е. объединенія мелкихъ хозяйствъ для производства и закупокъ, для сбыта и для потребленія. Наряду съ этимъ создаются сельско-хозяйственныя общества и союзы для пріобщенія населенія къ знанію сельско-хозяйственной техники и т. д. Но, конечно, далеко не всего можно достигнуть въ этомъ дѣлѣ одними силами деревни и самого крестьянства. Движеніе народа къ культурѣ должно быть поддержано и земствомъ и государствомъ. Должно быть введено волостное земство. Должна быть проведена земельная реформа. Надо широко поставить распространеніе знаній школьнымъ и внѣшкольнымъ путемъ. И если государство и земство обопрутся на крестьянство и на его хозяйственныя организаціи въ кооперацію, то проснувшаяся уже самодѣятельность нашего народа въ самое короткое время создастъ въ Россіи богатую, сильную и самостоятельную культуру. (Об.).

С. Тарскій.

Свѣдѣнія изъ различныхъ областей знанія.

Огородничество.

Скорцонеръ. Скорцонеръ, черный корень, сладкій корень, ужомникъ—растение многолѣтнее изъ семейства сложнолѣвтныхъ. Разводится ради листьевъ, служащихъ для выкармливанія шелковичныхъ червей, но большею частью ради мясистыхъ черныхъ корней, употребляемыхъ въ пищу вмѣсто спаржи. Въ лѣтніе жары сладкіе корни скорцонера кладутъ въ воду—получается вкусное освѣжающее питье. Млечный сокъ скорцонера употребляется какъ противоядіе отъ укуса змѣй, отчего и произошло названіе—„ужовникъ“.

Въ общемъ, это превосходный овощъ и заслуживаетъ обязательнаго разведенія въ огородѣ среди другихъ овощей.

На почву скорцонеръ очень неприхотливъ, онъ удается и на такихъ почвахъ, гдѣ другіе овощи идутъ плохо, но болѣе крупные полуаршинные корни получаютъ на легкой, черноземной, глубоковскопанной землѣ. Обыкновенно скорцонеръ разводится на второй и третій годъ послѣ свѣжаго навоза.

Посѣвъ сѣмянъ производится ранней весной одновременно съ другими корнеплодами, какъ-то: морковью, свеклой, петрушкой. Лучше всего сѣять рядами въ поперечныя или продольныя бороздки, проведенныя на вершокъ глубиной и на 4 вершка одна отъ другой. При раннемъ посѣвѣ высѣваютъ сухими сѣменами, при запоздаломъ же мочеными въ теченіе сутокъ. Посѣвъ производится не слишкомъ густо.

Если сѣмена свѣжаго сбора, то дружные всходы скорцонера и при небольшомъ теплѣ (10°) появляются черезъ недѣлю. Когда растеньица достигнутъ вершка два высоты, ихъ прорѣживаютъ, давая разстояніе между ними въ рядахъ около 3 вершк. Выдернутыя растеньица можно съ пользой пересадить на другую гряду.

Уходъ въ продолженіе лѣта состоитъ въ полкѣ сорныхъ травъ и, главнымъ образомъ, въ рыхленіи междурядій посредствомъ металлической палочки.

Уже въ первомъ году къ осени образуются въ палецъ толщины корни, вполне пригодные для употребленія въ пищу. Болѣе же крупные корни бывають только на второй годъ. Несмотря на это, правильное выращиваніе скорцонера заключается въ выгонкѣ корней въ теченіе одного лѣта, и только для полученія сѣмянъ корни оставляють на грядахъ на второй годъ.

Иногда въ сухое и жаркое лѣто скорцонеръ въ первый годъ произрастанія выгоняетъ цвѣточные стрѣлки. Въ такихъ случаяхъ стрѣлки необходимо вырѣзать, иначе корни будутъ не такъ крупны и вкусны.

Съ уборкой корней для зимняго употребленія особенно спѣшить не слѣдуетъ, потому что морозовъ скорцонеръ не боится. При выкопкѣ корней нужно соблюдать осторожность, дабы не повредить ихъ; изъ пораненныхъ корней вытекаетъ млечный сокъ, отчего корни теряютъ свой вкусъ и плохо сохраняются. Корни съ обрѣзанными листьями сохраняютъ въ погребѣ на полу,—въ сухомъ пескѣ.

Оставшійся скорцонеръ на грядкахъ хорошо перезимовываетъ до весны подъ снѣжнымъ покровомъ.

При употребленіи въ пищу скорцонера, черная кожа съ корней соскребается ножомъ, затѣмъ корни кладутъ на часъ-два въ воду, дабы освободить ихъ отъ нѣкоторой присутствующей имъ горечи, наконецъ отвариваютъ въ соленой водѣ и ѣдятъ съ масломъ.

Сѣмена скорцонера собираютъ въ слѣдующее лѣто отъ перезимовавшихъ на грядкахъ сѣменниковъ. Болѣе лучшія крупныя сѣмена получаютъ съ главныхъ стеблей, нежели съ боковыхъ вѣтвей, поэтому сѣменные головки, которыхъ бываетъ на боковыхъ вѣтвяхъ не болѣе 10 штукъ, полезно удалять еще до вызрѣванія. Сборъ сѣмянъ скорцонера производится обыкновенно въ іюлѣ мѣсяцѣ. Подсохнувшія головки обрываютъ со стеблей и сѣмена или вышелушиваютъ руками, или выколачиваютъ въ мѣшкѣ полѣномъ.

Сѣмена скорцонера довольно крупныя, въ лотѣ содержится не болѣе 1.000 зеренъ, при чемъ всхожесть сохраняется около 3-хъ лѣтъ. („Дер. Хоз.“). С. Соловьевъ.

Х р о н и к а.

(Изъ газетъ и журналовъ.)

ЗА Г Р А Н И Ц Е Й.

Высылка германскихъ социалистовъ въ Швейцарію. Какъ сообщаетъ „*Basler Vorw.*“, нѣкоторое время назадъ былъ высланъ изъ Германіи въ Швейцарію за агитацію противъ войны нѣмецкій социалистъ Герцогъ. На дняхъ за этой высылкой по-

слѣдовали еще двѣ. Берлинская полиція арестовала занимавшихся пацифистской пропагандой среди рабочихъ социалистовъ Эмиля Арнольда и Рейнхарда Гаубера и, продержавъ ихъ въ заключеніи около мѣсяца, отправилъ ихъ въ сопровожденіи унтеръ-офицера къ швейцарской границѣ. Оба высланы на все время войны.

Недовольство въ Германіи. Швейцарскія газеты сообщаютъ, что бразильскій врачъ и южно-американскій дипломатъ, возвратившіеся изъ Берлина, гдѣ они провели 2 года, подтверждаютъ, что въ этомъ городѣ произошло 5 возмущеній, произведенныхъ женщинами. Одно изъ нихъ было подавлено пулеметами.

По словамъ этихъ лицъ, недовольство въ Германіи растетъ и первая серьезная неудача должна привести къ катастрофѣ.

Арестъ Либкнехта. По сообщенію „Агентства Вольфа“ изъ Берлина, депутатъ Либкнехтъ арестованъ.

Требованіе освобожденія Либкнехта. „Vorwaerts“ сообщаетъ, что соц.-дем. фракція внесла вчера въ рейхстагъ срочное заявленіе, требующее немедленнаго прекращенія мѣръ, принятыхъ правительствомъ противъ Либкнехта. Соц.-дем. фракція требуетъ немедленнаго освобожденія его и настаиваетъ на допущеніи его къ участию въ работахъ рейхстага.

ПО РОССІИ.

Арестъ бывшаго военнаго министра Сухомлинова. Производящій слѣдствіе о генералѣ отъ кавалеріи въ отставкѣ Сухомлиновѣ сенаторъ Богородскій въ присутствіи оберъ-прокурора уголовного кассационнаго департамента Правительствующаго Сената Носовича произвелъ 20-го сего апрѣля въ квартирѣ генерала Сухомлинова допросъ его, въ качествѣ обвиняемаго въ дѣяніяхъ, предусмотрѣнныхъ въ ст. ст. 338, 339, 341 и 362 Улож. о наказ. и 108 Угол. Ул. Послѣ опроса сенаторъ Богородскій избралъ мѣрой пресѣченія обвиняемому способовъ уклоняться отъ слѣдствія содержаніе его подъ стражей, и во исполненіе такого постановленія слѣдственной власти Сухомлиновъ того же 20 апрѣля былъ заключенъ въ Петропавловскую крѣпость.

Общеземскій союзъ открылъ на фронтѣ для снабженія солдатскихъ лавокъ фабрику колбасъ и мыловаренный заводъ. На обороты солдатскихъ лавокъ союзъ затрачиваетъ 1 миллионъ рублей.

Убѣжища для увѣчныхъ воиновъ. Киевскій комитетъ земскаго союза возбудилъ вопросъ о необходимости устроить убѣжища для увѣчныхъ воиновъ, не могущихъ возвра-

титься въ родныя мѣста, вслѣдствіе занятія ихъ непріятелемъ. Главный комитетъ земскаго союза рассмотрѣлъ вопросъ и призналъ возможнымъ немедленно приступить къ устройству убѣжищъ для инвалидовъ-воиновъ, теперь размѣщенныхъ въ Киевской, Полтавской и Черниговской губерніяхъ.

Женщины въ кооперативномъ дѣлѣ. Въ Сибири замѣтное участіе въ кооперативномъ дѣлѣ начинаютъ принимать женщины. Недавно, на примѣръ, въ селѣ Молчановѣ открылось потребителное общество „Трудовой союзъ“. На первомъ собраніи въ числѣ членовъ было 12 женщинъ. Изъ нихъ двѣ дѣвушки-крестьянки были избраны въ члены правленія и ревизіонной комиссіи. Выбирая ихъ, старики говорили: „Пускай учатся, работаютъ, а дѣлу общему поспособуютъ“. Въ Сибири это, кажется, первый случай выбора женщинъ на общественныя должности.

Общее число кооперативовъ въ Россіи. На 1-ое января 1914 года въ Россіи было всего до 32.150 кооперативовъ. Въ 1915 году ихъ было уже до 35.400. По отдѣльнымъ видамъ коопераціи кооперативы распределялись такъ:

	Къ 1914 г.	Въ 1915 г.
Кредитные кооперативы	13.075	14 549
Потребительныя общества	10.080	10.900
Сельско-хозяйствен. общ.	4.707	5.000
Сельско-хозяйствен. товар.	1.248	1.650
Маслодѣльные артели	до 2.500	до 2.700
Кустарные и иные коопер. до	600	до 600

Самымъ распространеннымъ видомъ кооперативовъ являются кредитные кооперативы. Они составляютъ 40 процентовъ всего числа кооперативовъ и охватываютъ около одной трети всего сельскаго населенія Россіи.

Борьба съ недосѣвомъ. При всероссійскихъ земскомъ и городскомъ союзахъ образовалось „Бюро труда“, которое рѣшило принять участіе въ борьбѣ съ недосѣвомъ полей. Во многихъ мѣстахъ Россіи устраиваются конторы, которыя будутъ помогать рабочимъ найти работу, а нанимателямъ — рабочихъ. Бюро труда обращается съ призывомъ ко всѣмъ: пусть сельскія общества и товарищества въ тѣхъ мѣстахъ, откуда выходятъ земледѣльческіе рабочіе, обращаются въ бюро труда за справками о томъ, гдѣ можно найти лучшіе заработки; пусть сель-

скія общества, товарищества и отдѣльныя лица (учителя, врачи, земскіе страховые агенты, агрономы) въ мѣстахъ, куда приходятъ рабочіе, сообщаютъ мѣстнымъ справочнымъ конторамъ о заработной платѣ въ ихъ мѣстахъ. Такими сообщениями они окажутъ большую услугу дѣлу правительнаго распределения рабочихъ по губерніямъ и уездамъ. Отъ того, насколько дружно возьмутся за работу мѣстные люди, будетъ зависеть весь успѣхъ этой важной работы.

Къ реформѣ прихода. Епископъ Андрей въ Уфимской епархіи ввелъ выборное начало при замѣщеніи настоятельскихъ мѣстъ. По опубликованнымъ имъ правиламъ, всѣ прошенія объ опредѣленіи на эти мѣста подаются на имя епископа Андрея. Прошенія лицъ, признанныхъ достойными и достаточно подготовленными къ занятію освободившагося мѣста, пересылаются епископомъ въ приходское собраніе съ краткими свѣдѣніями о каждомъ кандидатѣ. Уполномоченное духовное лицо оповѣщаетъ всѣхъ прихожанъ о предстоящихъ выборахъ настоятеля. Выборы происходятъ въ храмѣ. Подача голосовъ открытая. Въ ней могутъ участвовать всѣ прихожане, мужчины и женщины, въ возрастѣ 25-ти лѣтъ и старше. О произведенныхъ выборахъ составляется актъ за подписью уполномоченнаго духовнаго лица и не менѣе 20-ти прихожанъ. Актъ этотъ отсылается епископу съ подробнымъ докладомъ.

Въ обращеніи къ паствѣ еп. Андрей объясняетъ реформу тѣмъ, что, будучи занятъ дѣлами въ Уфѣ, онъ не можетъ не только знать всю свою паству, но и посѣщать храмы Божіи и узнать своихъ сотрудниковъ и сомолитвенниковъ. „Поэтому я замѣчаю, что часто дѣлаю ошибки при назначеніи священниковъ. Я исповѣдую предъ вами, что я по пристрастію никого въ пресвитеры и на церковныя должности не назначилъ, но я также исповѣдую, что я вынуждаюсь ставить во священники людей, которые плохо знаютъ священное писаніе. Между тѣмъ, св. апостольскій заповѣдуетъ: „Рукъ ни на кого не возлагай послѣдно, не дѣлайся участникомъ въ чужихъ грѣхахъ“.

Я не хочу снимать съ себя отвѣтственности въ служеніи вамъ, но не хочу умножать ни своихъ грѣховъ, ни чужихъ. Поэтому, помолясь Богу, рѣшаюсь просить ва-

шей помощи при выборѣ и отысканіи добрыхъ пастырей“.

Въ вопросѣ объ оздоровленіи нашей церковной жизни епископъ Андрей придерживается мнѣнія, рѣзко расходящагося съ обычными сужденіями представителей мертвящей церковности.

Въ „Уфимскомъ Вѣстникѣ“ помѣщено высокознаменательное воззваніе владыки противъ клерикализма.

„Всякій гимназистъ 4 класса знаетъ, что церковь есть общество вѣрующихъ, а не компанія духовенства и клерикализмъ похожъ на церковность ровно столько же, сколько чучело живого существа на него самого. Въ клерикализмѣ все внѣшнее сходство съ церковностью имѣется: и ризы духовенства, и его знанія, и чины, и внѣшность богослуженія. Нѣтъ только одного: живого духа любви.“

Клерикализмъ, по утвержденію епископа Андрея, есть по существу своему полное противорѣчіе завѣту апостола: „Пасите Божіе стадо—не господствуя надъ наслѣдіемъ Божіимъ, но подавая примѣръ стаду.“ „И такъ всякій клерикализмъ я анафемствую“...—восклицаетъ Уфимскій владыка, указывая, что предаваемый имъ анафемѣ клерикализмъ вѣдрился къ намъ изъ западно-римской церкви.

Поврежденіе садовъ. Севастопольскимъ земствомъ получены свѣдѣнія о поврежденіяхъ крымскихъ садовъ, причиненныхъ внезапными мартовскими и апрѣльскими морозами. Особенно пострадали черешни, абрикосы, груши и французскіе сорта яблокъ.

Работа почты. Чудовищныя цифры показываютъ работу Московскаго почтамта. За послѣдній годъ заказныхъ и простыхъ отправлений было получено свыше 106.000.000, отправлено свыше 167.000.000, переводовъ отправлено свыше 3.355.000, получено свыше 5.208.000. Средняя суточная подача телеграммъ выражается 1.158.213 словами.

Къ расширенію правъ земства. Чрезвычайное Тамбовское губернское земское собраніе признало, что губерніямъ, представляющимъ скотъ для нуждъ арміи, должно быть предоставлено исключительное право по запрещенію къ вывозу рогатаго скота, овецъ, свиней и мяса и по установленію порядка реквизиціи.

Ходатайство полтавскаго земства.

Полтавскій губернаторъ представилъ на усмотрѣніе министра внутреннихъ дѣлъ ходатайство губернскаго земства о предоставленіи ему концессіи на устройство и эксплоатацію междугороднихъ телефонныхъ линий какъ въ предѣлахъ Палтавской губерніи, такъ и внѣ для соединенія съ Черниговомъ, Харьковомъ и Киевомъ. Министерство, принимая во вниманіе, что соединеніе Полтавской губерніи телефонной сѣтью съ крупнѣйшими центральными сосѣдними губерніями будетъ задерживать развитіе правительственныхъ телефонныхъ линий, считаетъ, что въ положительномъ смыслѣ можетъ быть разрѣшенъ лишь вопросъ о предоставленіи полтавскому земству концессіи на эксплоатацію телефонныхъ линий, только въ предѣлахъ Полтавской губерніи.

Законопроекты пчеловодовъ. Бюро всероссійскихъ Сѣздовъ пчеловодовъ признало необходимымъ разработать законопроекты о правахъ и обязанностяхъ пчеловодовъ и о борьбѣ съ поддѣлкой продуктовъ и издѣлій пчеловодства.

Перепись сахарныхъ запасовъ. Киевское центральное бюро по объединенію закупокъ сахара признало необходимымъ производство общеимперской переписи сахарныхъ запасовъ, чтобы, въ зависимости отъ результатовъ, распредѣлить имѣющіеся на заводахъ остатки сахара по пунктамъ потребления, остающіеся до новой компаніи сахароваренія, въ пятимѣсячный періодъ. Рѣшено также реквизировать по твердымъ цѣнамъ сахаръ въ количествѣ около 4 милліоновъ пудовъ, находящійся въ станціонныхъ помѣщеніяхъ желѣзныхъ дорогъ, сданный на предьявителя дубликатовъ, если къ опредѣленному сроку владельцы этого сахара не получатъ удостовѣреній отъ центрального бюро на вывозъ его.

Милліонеръ—крестьянинъ Воловдовъ. Крестьянинъ Воловдовъ, подписавшійся въ Царицынѣ на военный заемъ на полмилліона, подписался еще на полмилліона. Воловдовъ—житель Александровска-Грушевскаго, живетъ тамъ лѣтъ 20. Онъ пріѣхалъ изъ Курской губерніи бѣднякомъ, занялся скупкою кожи и открылъ кожевенный заводъ, ликвидированный въ 1906 г. Онъ живетъ въ пяти скромныхъ комнатахъ. У него большая семья, два сына, изъ нихъ

Василій отличился въ развѣдкахъ, съ сентября не пишетъ. Николай—на турецкомъ фронтѣ. Воловдовъ убѣдилъ въ Царицынѣ коммерсантовъ подписаться на 1½ милліона и удивляется купцамъ, воздерживающимся отъ покупки облигацій. „Государство въ деньгахъ нуждается, нужно помочь“,—говоритъ онъ знакомымъ торговцамъ.

Деревенская лепта. Интересные результаты даетъ сборъ подарковъ для солдатъ, находящихся на фронтѣ, къ Свѣтлому празднику Воскресенія въ селѣ Спаскомъ, Самарскаго уѣзда. Результаты сбора въ пору любому уѣздному городу.

Одними только деньгами собрано болѣе 1.000 рублей, да 11.748 штукъ яицъ. На собранныя деньги накупили сахаръ, чай, крендели, соль, 4.000 штукъ копченой рыбы, курительной и почтовой бумаги. Одни только купленные подарки составили грузъ въ 230 пудовъ.

Замѣна сапогъ лаптями. Въ виду затруднительности пріобрѣтенія на внутреннемъ рынкѣ сапогъ, вслѣдствіе полнаго почти отсутствія предложеній, а также въ виду того, что цѣны на сапоги за границей также чрезвычайно высоки, главное управленіе Краснаго креста остановилось на мысли о замѣнѣ сапогъ другой обувью, въ частности лаптями.

При обсужденіи этого вопроса въ главномъ управленіи проф. В. Н. Сиротининъ высказался за цѣлесообразность ношенія лаптей въ лѣтнее время.

Главное управленіе Краснаго Креста разрѣшило совѣту складовъ заказать 60.000 паръ лаптей, обсудивъ вопросъ о заказѣ сапогъ мастерскимъ, организованнымъ находящимся подъ флагомъ Краснаго Креста учрежденіями, а также принять мѣры къ полученію нѣкотораго количества сапогъ изъ-заграницы.

ПО ГУБЕРНІИ.

Помощь воинамъ. При Воронежскомъ губернскомъ комитетѣ Всероссійскаго земскаго союза открытъ отдѣлъ связи съ фронтомъ, уже организовавшій отправку въ армію сапожно-починочнаго отряда. Съ 29 марта при отдѣлѣ открылось почтовое отдѣленіе для пріема и отправки всякаго рода почтовыхъ корреспонденцій (посылокъ,

денегъ, писемъ) въ дѣйствующую армію и русскимъ плѣннымъ въ Австрію и Германію. Здѣсь же, сотрудниками отдѣла, пишутся бесплатно адреса и письма, совершается упаковка посылокъ и проч., а также принимаются подарки для отсылки на фронтъ, книги, газеты и журналы. Отправка первого сапожно-починочного отряда состоялось 11 апрѣля. Какъ для пополненія запасовъ перваго отряда, такъ и для сформированія втораго, необходимъ сапожный матеріалъ, поэтому отдѣлъ проситъ подобный матеріалъ предлагать для покупки и жертвовать. Отдѣлъ связи съ фронтъ помѣщается въ зданіи губернскаго музея, противъ Петровскаго сквера.

Соревнованіе. Учениками 1-й Придаченской школы Воронежскаго уѣзда пожертвовано на подарки въ окопы 12 руб. 60 коп., и 21 руб. 23 коп. отъ учениковъ Придаченской 2-й школы.

С.-хоз. институтъ. За призывомъ студентовъ Воронежск. с.-хоз. института на военную службу 1-й и 2-й курсы опустѣли: осталось человекъ по 25—30.

Отъ уѣзжавшихъ на праздники студентовъ требовалось оставленіе адресовъ.

Дѣти бѣженцевъ. Недавно на одномъ засѣданіи Воронежскаго отдѣла Татіанинскаго Комитета былъ возбужденъ вопросъ о томъ, что дѣти бѣженцевъ одной національности, помѣщающіеся въ пріютахъ комитета, содержатся хуже другой національности.

Была избрана особая коммиссія.

Коммиссія обрѣвизовала пріюты и составила довольно подробный докладъ.

Докладъ этотъ переданъ предсѣдателю

коммиссіи М. И. Высоцкому, у котораго и находится въ настоящее время.

Члены коммиссіи ожидаютъ созыва ихъ для утвержденія доклада, послѣ чего должно послѣдовать разсмотрѣніе его на общемъ собраніи.

Скупка воска. Управленіе Воронежск. епархіальнаго свѣчнаго завода предложило духовенству епархіи и церковнымъ старостамъ скупить нынѣшней весною у пчеловодовъ Воронежск. губ. желтый перетопленный воскъ и вошину и доставить ихъ на свѣчной заводъ. Цѣна на воскъ назначена до 45 руб. за пудъ, а на вошину—отъ 35 до 50 коп. фунтъ.

Тайное винокуреніе. Съ закрытіемъ винной монополіи въ дер. Казинкѣ (Самодуровкѣ) образовался тайный винокуренный заводъ. Изъ мѣры ржи, какъ выяснилось выходила четверть неочищенной водки сивухи. Обнаружилось это случайно: въ г. Землянскѣ, въ лавку, пришелъ одинъ изъ „винокуровъ“ и потребовалъ большое количество дрожжей; когда у него спросили, для чего ему понадобилось такъ много дрожжей, онъ и объяснилъ, что они нужны ему для выкуриванія вина. Власти конфисковали приборы для винокуренія и четверть готоваго вина; составленъ протоколъ.

Сѣздъ инспекторовъ Нар. уч. 1—2 апрѣля въ Воронежѣ состоялся сѣздъ инспекторовъ народн. училищъ Воронежск. губ. Сѣздъ выяснялъ размѣры отпускныхъ казенныхъ суммъ на осуществленіе школьной сѣти и вырабатывалъ планъ мѣропріятій по устройству народныхъ чтеній и другихъ просвѣтительныхъ мѣропріятій для народа.

Мѣстная хроника.

Лотерея-аллегри.

17 апрѣля с. г. Валуйскимъ Дамскимъ Комитетомъ Краснаго Креста была устроена лотерея-аллегри для усиленія средствъ Комитета. Валовой доходъ отъ названной лотереи-аллегри выразился въ суммѣ 1192 р. 30 коп.

Мѣстный Комитетъ Общества Краснаго Креста приноситъ сердечную благодарность какъ лицамъ, принимавшимъ участіе въ устройствѣ лотереи и откликнувшимся на призывъ Комитета, такъ равно и всѣмъ лицамъ, содѣйствовавшимъ успѣху лотереи.

Отборъ способнѣйшихъ учениковъ на стипендіи.

6-го мая сего года имѣютъ быть конкурсныя испытанія на соисканіе земскихъ стипендіатовъ изъ числа окончившихъ курсъ двухкласснаго училища Валуйскаго уѣзда.

Названныя испытанія будутъ произведены, по примѣру прошлыхъ лѣтъ, въ сл. Уразово при Коммерческомъ училищѣ.

Каждое двухклассное училище должно представить на испытаніе не болѣе 3 человекъ учащихся (мальчики и дѣвочки), лучшихъ по способностямъ, причемъ въ число стипендіатовъ будутъ зачислены только 7 человекъ, оказавшіе лучшіе успѣхи на предполагаемомъ испытаніи.

Каждая изъ названныхъ стипендій опредѣлена Земскимъ Собраніемъ въ 200 руб.

По принятіи 7 человекъ въ число стипендіатовъ, съ 1 сентября с. г. въ Валуйскомъ земствѣ будетъ числиться 55 стипендіатовъ, обучающихся въ Коммерческомъ училищѣ, на Валуйскихъ педагогическихъ курсахъ и въ женской гимназій въ сл. Уразово.

О посылкахъ воинамъ.

Г. Начальникъ Валуйской почтово-телеграфной конторы проситъ редакцію „Земскаго Листка“ опубликовать обращеніе Главнаго Управленія почтъ и телеграфовъ слѣдующаго содержанія: „Въ виду особыхъ условій доставки по принадлежности посылокъ, адресованныхъ въ дѣйствующую армію, требующихъ частыхъ сортировокъ и перегрузокъ, главное управленіе почтъ и телеграфовъ вновь обращаетъ вниманіе населенія на необходимость, во избѣжаніе полученія посылокъ адресатами въ разбитомъ видѣ, задѣлывать такія посылки самымъ тщательнымъ образомъ и притомъ въ крѣпкіе и прочные ящики или въ оболочку изъ крѣпкаго и плотнаго холста, дерюги, полотна и т. п.

О симуляціи.

Въ прошломъ номерѣ „Земскаго Листка“ сообщалось, что монтеръ на Валуйскомъ элеваторѣ Эрнестъ Карловичъ Бу-

мастеръ-Циммерманъ, симулировавшій кражу 3695 рублей, нынѣ, по сообщенію фирмы, гдѣ онъ служилъ, долженъ быть арестованъ и привлеченъ къ законной отвѣтственности за растрату чужого имущества, почему 20 апрѣля въ квартирѣ Циммермана былъ произведенъ вторично обыскъ, были отобраны документы, касающіеся зерносушилки, и Циммерманъ отправленъ мѣстному воинскому начальнику, которымъ и принятъ на военную службу, какъ ратникъ ополченія второго разряда, пользовавшійся до растраты отсрочкой по занимаемой должности монтера на элеваторѣ.

Трупъ младенца.

На дняхъ въ рѣкѣ Валуѣ вблизи завода „Валуйская Маслобойня Николая Иванова“ на берегъ водою выбросило какой-то узелокъ. Одна изъ женщинъ замѣтила этотъ узелокъ, вытащила его изъ воды, развязала и обнаружила трупъ новорожденнаго младенца женскаго пола, брошеннаго въ воду сейчасъ же послѣ рожденія.

Кто бросилъ трупъ младенца выяснить не удалось. По имѣющимся признакамъ можно предположить, что трупъ брошенъ еще во время весенняго половодья. Производится слѣдствіе.



О Т Ч Е Т Ъ за декабрь мѣсяць 1915 года Валуйской Уѣздной Земской Кассы мелкаго кредита.

	1		2		3		4		5		Остается къ 1 янв. 1916 г.
	Остатокъ 1 января 1915 г.		По книгѣ "Приходъ кассы"		По книгѣ "Расходъ кассы"		Въ отчет. мѣсяць		Съ начала года		
	руб.	к.	руб.	к.	руб.	к.	руб.	к.	руб.	к.	
Основной капиталъ: а) собственный	26350				1420						27770
въ Управленіи по д. м. кр.	9500										9500
въ Госуд. сбер. кассахъ	18000										18000
б) занятый	45600						2500		13300		33300
въ проч. учр. и у частн. лицъ	11924				210				12134		12134
Зapasный капиталъ	4000				1000						5000
Капиталъ для выдачъ ссудъ въ основн. капит.	34241		555 60		3760 76				2362 95		35638 81
Прочіе спеціальные капиталы	502384 25		15639 41		195997 32		34036 91		249155 54		449226 03
срочные	236823 51		110473 75		954265 49		128987 61		582170 17		608918 83
на текущій счетъ	114486 72		229716 83		125335 63		243650 43		1169100 20		198742 15
Займы: а) въ Государственномъ Банкѣ	204859 76		56000		279400		56000		279400		279400
б) въ другихъ учрежденіяхъ и у частныхъ лицъ	100		110417 29		451348 96		33943 82		485148 73		176059 99
Суммы по посреднич. операч. { а) внесенныя на покупку					6143 45		28		6022 45		221
б) выручен. по продажѣ											
Переходящія суммы	6726 04		20111 40		63252 77		228 78		42580 50		27398 31
Прибыли прошлаго года	1045 45								1045 45		
а) 0/0 по ссудамъ			12934 91		52385 44						
б) коммисіонныя			52081 40		52081 40				115587 87		138
в) разныя			2510 10		11258 82						
Прибыли и проценты текущаго года:											
Итого	1221040 73		607440 69		3325880 54		614963 42		2945873 86		2945873 41

П А С С И В Ъ (средства).

Основной капиталъ: а) собственный

 въ Управленіи по д. м. кр.

 въ Госуд. сбер. кассахъ

 въ проч. учр. и у частн. лицъ

Зapasный капиталъ

Капиталъ для выдачъ ссудъ въ основн. капит.

Прочіе спеціальные капиталы

 срочные

 на текущій счетъ

Займы: а) въ Государственномъ Банкѣ

 б) въ другихъ учрежденіяхъ и у частныхъ лицъ

Суммы по посреднич. операч. { а) внесенныя на покупку

 б) выручен. по продажѣ

Переходящія суммы

Прибыли прошлаго года

 а) 0/0 по ссудамъ

 б) коммисіонныя

 в) разныя

А К Т И В Ъ (состояніе).

Суммы, находящ. въ кред. учр. и сберег. кассъ: { а) Госуд.

 б) частн.

Процентныя бумаги, принадлежащія кассѣ

Ссуды

Ссуды за счетъ спеціальныхъ капиталовъ

Приобрѣтенный товаръ да счетъ специальныхъ капиталовъ	365540 91	71039 18	613656 61	116494 50	432530 72	184420 02
Имущество: а) недвижимое	68213 20			1182 94	1554 52	69767 72
б) движимое	2075 36		252 50	64 04	487 49	2310 35
Разныя выдачи	10468 71	40506 67	355404 71	22788 28	469923 44	124987 44
Убытки прошлаго года				6173 22	45139 43	
По управленію				1342 40	5781 69	
а) по ссудамъ				5248 35	50916 11	
б) 0/0 по вкладамъ		115587 87	115587 87	1375	7113 93	
в) 0/0 по займамъ				3941 43	6636 71	
г) разныя						
Расходы текущаго года	1213151 73	559349 07	3788718 51	584263 09	4136877 51	1563310 73
Наличными деньгами	7889	1206589 76	7114099 05	1199226 51	7084751 37	37736 68
	1221040 73					1601037 41

Чис.	На сумму
53	10215—49
59	30459—03
70	36535—46
42	13142—06

Просроченныя обязательства по ссудамъ.

Изъ журнала просроченныхъ { Къ началу года изъ общей суммы выданныхъ ссудъ оставалось просроченныхъ
 ссудъ Фор. № 6. { Съ начала года просрочено
 { Съ начала года уплачено и покрыто
 { Къ концу отчетнаго времени изъ общей суммы выд. ссудъ остается просроченныхъ

Ссуды учрежденіямъ мелкаго кредита.

Къ концу отчетнаго времени состоить ссудъ учрежденіямъ мелкаго кредита:
 а) въ основныя капиталы 5 ссудъ на 5000 р. — к.
 б) на усиленіе оборотныхъ средствъ 70794 р. 89 к.

Процентныя бумаги, принадлежащая Кассѣ.

Къ концу отчетнаго времени состояло 0/0 бумагъ:
 1) Облигаціи 51,00/0 внутр. Госуд. займа 10 шт. по 500 р. 121—100 р. и 100—1000 р.
 2) Акцій Московскаго Народнаго Банка 6 шт. по 1000 р. и 29 шт. по 100 р.
 3) Паи Валуйскаго Общества Потребителей
 4) Паи Валуйскаго Общества Потребителей

Чис. лист.	Новаго, рубл.		Поручил, рубл.	
	Чис.	Цѣна	Чис.	Цѣна
231	117100	—	88337	14
35	8900	—	8740	94
10	2500	—	2530	1
20	100	—	100	—
296	128600	—	99708	08

Итого

Предсѣдатель Правленія С. Гаевскій.

Членъ Правленія М. Бабаевъ.

Бухгалтеръ Г. Колесниковъ.

Отчетъ этотъ проверенъ и оказался съ кассовыми книгами и наличностью согласнымъ.

Члены Совѣта: Блиновъ, Бялолитскій.

Валуйская Уѣздная Земская Управа

сообщаетъ къ свѣдѣнію, что ею отдается вблизи города на срубъ 15 десятинъ лѣса участками не менѣе 1 десятины для снятія коры. Объ условіяхъ справиться въ Земской Управѣ.

СОВѢТЪ БРАТСТВА СВЯТИТЕЛЯ НИКОЛАЯ

на 6 мая къ 4 час. вечера въ день годовщины открытія приглашаетъ всѣхъ членовъ—братчиковъ и сочувствующихъ пожаловать на

ОБЩЕЕ СОБРАНІЕ.

Молебень—въ Большомъ соборѣ Успенскаго монастыря

Актъ—въ трапезномъ залѣ.

Съ 7—15 мая БРАТСТВОМЪ ОРГАНИЗУЮТСЯ

НАРОДНО-МИССИОНЕРСКІЕ КУРСЫ.

Ежедневно лекціи утреннія и вечернія.

2.

Советъ Братства.

Частныя объявленія.

Т-во М. ГЕЛЬФЕРИХЪ-САДЕ, въ Харьковѣ.

Ручныя, Конныя и Паровыя
СѢННЫЕ ПРЕССЫ.

СОЛОМОРѢЗКИ, ШРЕДЕРЫ, КОРНЕРѢЗКИ.

Дробилки для зерна и кукурузы
въ початкахъ.

МОЛОТИЛКИ КЛЕВЕРНЫЯ и КУКУРУЗНЫЯ.

КЛЕВЕРНЫЕ СОРТИРОВКИ, =====
===== КУКУРУЗОТБОРНИКИ.

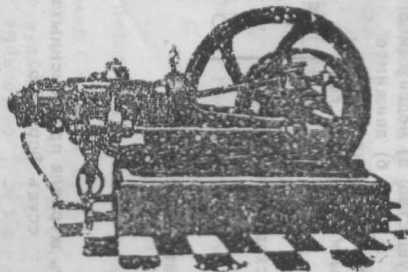
Мельничн. поставы, Жернова,
ВАЛЬЦЕВ. СТАНКИ, ПРОСОРУШКИ.

ПОЛНОЕ ОБОРУДОВ. С.-Х. МЕЛЬНИЦЪ

АНГЛІЙСКІЕ НЕФТ. ДВИГАТЕЛИ:

„Петтеръ“, „Горнсонъ“, „Клейтонъ“

ПРОСПЕКТЫ и СМѢТЫ ПО ТРЕБОВАНІЮ.



ОТЪ ВАЛУЙСКАГО ОТДѢЛА

общества повсемѣстной помощи пострадавшимъ на войнѣ солдатамъ и ихъ семьямъ.

Раненый отставной ефрейторъ Радіоновъ Василий Ефимовъ желаетъ поступить на мѣсто. Хорошо грамотный.

За справками обращаться къ Предсѣдателю Отдѣла С. Ф. Воюцкому. 1—2

Ищу мѣсто регента.

Адресъ: Уразово, Воронежской губерніи
Трофимъ Григорьевичъ Костенко. 2—2

Приглашается пианистка

въ Электро-Театръ Д. Д. Ярославцева.
Г. Валуйки, Воронежской губерніи. 2—2

ПРОДАЮТСЯ КОМНАТНЫЯ ЦВѢТЫ

БОЛЬШІЕ ФИКУСА, ИЗЯЩНАЯ ПАЛЬМА И ДРУГІЯ. О цѣнѣ узнать у В. БАЕВ-СКОЙ, аптекарскій магазинъ Калина. 2

Расписаніе поѣздовъ съ 18 апрѣля 1915 года.

Для полученія мѣстнаго времени слѣдуетъ прибавить 34 минуты.

ОТЪ ЕЛЬЦА ДО ВАЛУЕКЪ			ОТЪ ВАЛУЕКЪ ДО ЕЛЬЦА		
СТАНЦІИ	Почтовый № 3	Тов.-пас. № 91	СТАНЦІИ	Почтовый № 4	Тов.-пас. № 92
	ч. м.	ч. м.		ч. м.	ч. м.
Отпр. Орель М.-Кур.	—	3.30 д.	Отпр. Харьковъ-Южн.	11.32 д.	7.55 н.
Приб. Елецъ-пас.	—	9.32 н.	Приб. Валуйки	6.51 н.	2.24 н.
Отпр. Грязи-Вор.	10.50 д.	—	Отпр. Балашовъ Р.-Ур.	9.55 н.	8.10 д.
Приб. Елецъ-пас.	2.12 д.	—	Приб. Валуйки	1.49 д.	12.41 н.
Отпр. Узловая С.-В.	2.02 н.	—	Валуйки бф.	7.20 в.	3. — н.
Приб. Елецъ-пас.	8.50 д.	—	Принцевка	8.03 н.	3.50 н.
Отпр. Москва Р.-У.	8.40 н.	—	Монастырская пл.	8.32 н.	4.23 н.
Приб. Елецъ-пас.	10.35 д.	—	Волоконовка	8.53 н.	4.46 н.
Елецъ-пассажир. . . бф.	3. — д.	2.20 н.	Вибиково	9.21 н.	5.15 н.
Касторное-Вост.	7.28 н.	7.33 д.	Новый-Осколь	10.17 н.	6.15 у.
Касторное-Кіевск. . . бф.	7.45 н.	7.58 д.	Старый-Осколь	12.55 н.	9.17 у.
Отпр. Касторное-Кіевск. . .	—	10.15 д.	Касторное-Вост.	3.57 н.	12.48 д.
Приб. Курскъ	—	2.35 д.	Касторное-Кіев. . . бф. пр.	4.15 н.	1.12 д.
Отпр. Касторное-Кіевск. . .	8.10 н.	12.08 д.	Отпр. Касторное-Кіев. . .	4.30 н.	6.29 н.
Приб. Воронежъ	11.05 н.	2.35 д.	Приб. Курскъ	9. — д.	10.27 н.
Касторное-Кіевск. . бф. пр.	9. — н.	8.34 д.	Отпр. Касторное-Кіев. . .	7.17 д.	—
Касторное-Вост.	9.31 н.	9.02 д.	Приб. Воронежъ	10.10 д.	—
Старый-Осколь . . . бф.	12.40 н.	12.35 д.	Касторное-Кіевск. . . бф.	5.25 н.	1.42 д.
Новый-Осколь	3.24 н.	3.31 д.	Касторное-Вост.	5.50 н.	2.06 д.
Вибиково	4.18 н.	4.28 д.	Елецъ-пассажир. . . бф.	10.05 у.	7.05 в.
Волоконовка	4.44 н.	4.52 д.	Отпр. Елецъ-пас.	2.27 д.	—
Монастырская пл.	5.02 н.	5.11 д.	Приб. Орель М.-Кур. . . .	9. — в.	—
Принцевка	5.39 н.	5.51 д.	Отпр. Елецъ-пас.	—	9.44 н.
Валуйки бф. пр.	6.15 у.	6.30 в.	Приб. Грязи-Вор.	—	12.57 н.
Отпр. Валуйки	8.29 у.	12.55 н.	Отпр. Елецъ-пас.	4.07 д.	11.50 н.
Приб. Харьковъ-Южн. . . .	4.15 д.	8.30 д.	Приб. Узловая С.-В.	11.05 н.	8.18 н.
Отпр. Валуйки	1.20 д.	7.05 н.	Отпр. Елецъ-пас.	5.25 д.	—
Приб. Балашовъ Р.-Ур. . . .	4.50 н.	11.35 д.	Приб. Москва Р.-У.	7.15 д.	—

Примѣчаніе. Съ 17 февраля с. г. Управленіемъ Юго-Восточныхъ желѣзныхъ дорогъ сдѣлано распоряженіе объ останокѣ пассажирскихъ поѣздовъ на развѣздѣ 283 версты (Погромецъ) Елецъ-Валуйской линіи.

ОТЪ БАЛАШОВА ДО ХАРЬКОВА

ОТЪ ХАРЬКОВА ДО БАЛАШОВА

СТАНЦІИ	Почтовый	Пассаж.	Пассаж.	СТАНЦІИ	Почтовый	Пассаж.	Пассаж.
	№ 3	№ 5	№ 9		№ 4	№ 6	№ 10
	Петрогр.	Петрогр.	Петрогр.		Петрогр.	Петрогр.	Петрогр.
	время	время	время		время	время	время
Отход.	Отход.	Отход.	Отход.	Отход.	Отход.	Отход.	
ч. м.	ч. м.	ч. м.	ч. м.	ч. м.	ч. м.	ч. м.	
Балашовъ	4.10 н.	8.10 у.	9.55 в.	Харьковъ-Южн. бф.	11.32 у.	7.55 в.	6.45 у.
Лиски бф.	2.15 н.	6.15 н.	7.30 д.	Харьковъ-тов.	11.57 д.	8.22 н.	7.10 у.
Отпр. Лиски	7.19 д.	7.30 н.	9. — д.	Лосово	12.17 д.	8.41 н.	7.29 у.
Приб. Ростовъ	7.35 н.	3. — д.	8.50 н.	Рогань	12.31 д.	8.52 н.	7.41 у.
Отпр. Лиски	3.05 н.	6.30 д.	8.20 д.	Васищева платф.	12.39 д.	9. — н.	7.49 у.
„ Воронежъ	6.49 д.	9.41 д.	12.10 д.	Мохначъ	12.53 д.	9.12 н.	8.03 у.
Приб. Козловъ	12.40 д.	3.40 н.	6.35 н.	Платформа 35 в.	1.08 д.	9.26 н.	8.18 у.
Лиски бф.	2.40 н.	7.19 н.	8.50 у.	Чугуевъ бф.	1.29 д.	9.43 н.	8.35 у.
Дивногорская пл.	3.21 н.	8.01 н.	9.24 д.	Коробочкино	1.48 д.	9.59 н.	8.52 у.
Копонище	3.33 н.	8.13 н.	9.34 д.	Траково	2.05 д.	10.16 н.	9.10 у.
Отпр. Копонище	7.10 д.	8.40 у.	—	Бурлуцкая	2.21 д.	10.31 н.	9.24 у.
Приб. Коротоякъ	7.35 д.	9.05 н.	—	Булацелевка	2.47 д.	10.55 н.	9.49 у.
Копонище	3.43 н.	8.23 н.	9.36 д.	Щенячье	3.10 д.	11.16 н.	10.09 у.
Острогоякъ	4.14 н.	8.56 н.	10.08 д.	Старовѣровка	3.26 д.	11.30 н.	10.24 у.
Засимовка	4.55 н.	9.40 н.	10.46 д.	Прокофьевка	3.43 д.	11.46 н.	10.39 у.
Алексѣвка	5.46 н.	10.27 н.	11.27 д.	Купянскъ узл. бф.	3.55 д.	11.57 н.	10.50 у.
Вирючь	6.48 д.	11.22 н.	12.26 д.	Отпр. Купянскъ узл.	—	4.16 н.	—
Гнилуша	7. — д.	11.33 н.	12.36 д.	Приб. Луанскъ	—	10.40 н.	—
Полатовка	7.19 д.	11.50 н.	12.55 д.	Отпр. Купянскъ узл.	—	12.27 н.	12.18 д.
Разъѣздъ 211 в.	7.31 д.	12.01 н.	1.05 д.	Приб. Бѣлгородъ	—	5.30 н.	5.48 д.
Мандрово	7.49 д.	12.16 н.	1.21 д.	Купянскъ узл. бф.	4.22 д.	12.11 н.	11.02 д.
Разъѣздъ 196 в.	8. — д.	12.27 н.	1.36 д.	Заосколье	4.42 д.	12.26 н.	11.15 д.
Валуйки бф.	8.14 д.	12.41 н.	1.49 д.	Уразово	6.27 в.	2.02 н.	12.48 д.
Отпр. Валуйки	—	3. — н.	7.20 у.	Трошино	6.42 в.	2.15 н.	1. — д.
Приб. Елена	—	7.05 н.	10.05 д.	Валуйки бф.	6.51 в.	2.24 н.	1.09 д.
Валуйки бф.	8.29 у.	12.55 н.	2.01 д.	Отпр. Валуйки	7.20 н.	3. — н.	—
Трошино	8.39 у.	1.05 н.	2.10 д.	Приб. Елена	10.05 д.	7.05 в.	—
Уразово	8.58 у.	1.24 н.	2.27 д.	Валуйки бф.	7.05 в.	2.38 н.	1.20 д.
Заосколье	10.48 у.	3.16 н.	4. — д.	Разъѣздъ 196 в.	7.20 в.	2.53 н.	1.34 д.
Купянскъ узл. бф.	11. — д.	3.28 н.	4.10 д.	Мандрово	7.34 в.	3.06 н.	1.47 д.
Отпр. Купянскъ узл.	12.18 д.	—	—	Разъѣздъ 211 в.	7.48 в.	3.20 н.	2. — д.
Приб. Бѣлгородъ	5.48 д.	—	—	Полатовка	8.04 в.	3.34 н.	2.18 д.
Отпр. Купянскъ узл.	—	4.16 н.	—	Гнилуша	8.18 в.	3.47 н.	2.30 д.
Приб. Луанскъ	—	10.40 н.	—	Вирючь	8.35 в.	4. — н.	2.45 д.
Купянскъ узл. бф.	11.20 д.	3.52 н.	4.25 д.	Алексѣвка	9.39 в.	4.56 н.	3.41 д.
Прокофьевка	11.33 д.	4.05 н.	4.36 д.	Засимовка	10.16 в.	5.33 н.	4.14 д.
Старовѣровка	11.58 д.	4.29 н.	4.58 д.	Острогоякъ	10.57 в.	6.18 у.	4.53 д.
Щенячье	12.20 д.	4.51 н.	6.15 д.	Копонище	11.20 в.	6.41 у.	5.13 д.
Булацелевка	12.46 д.	5.18 н.	5.42 д.	Отпр. Копонище	—	7.10 у.	8.40 в.
Бурлуцкая	1.06 д.	5.38 н.	6. — в.	Приб. Коротоякъ	—	7.35 у.	9.05 в.
Граково	1.27 д.	5.57 н.	6.15 в.	Копонище	11.26 в.	6.46 у.	5.15 в.
Коробочкино	1.50 д.	6.16 у.	6.31 в.	Дивногорская пл.	11.38 в.	7. — у.	5.26 в.
Чугуевъ бф.	2.17 д.	6.41 у.	6.52 в.	Лиски бф.	12.16 н.	7.41 у.	6. — в.
Платформа 35 в.	2.29 д.	6.51 у.	7.01 в.	Отпр. Лиски	—	9. — у.	7.10 н.
Мохначъ	2.51 д.	7.10 у.	7.19 в.	Приб. Ростовъ	—	5.50 н.	3. — д.
Васищева платф.	3.05 д.	7.24 у.	7.32 в.	Отпр. Лиски	3.05 н.	8.20 д.	6.30 в.
Рогань	3.23 д.	7.40 у.	7.47 в.	„ Воронежъ	6.49 д.	12.10 д.	9.41 в.
Лосево	3.73 д.	7.53 у.	7.59 в.	Приб. Козловъ	12.40 д.	6.35 в.	3.40 н.
Харьковъ-Южн. бф.	3.57 д.	8.12 у.	8.17 в.	Лиски бф.	12.46 н.	8.55 у.	7.20 в.
Харьковъ тов.	4.15 д.	8.30 у.	8.33 в.	Приб. Балашовъ	11.35 у.	6.55 в.	4.50 у.