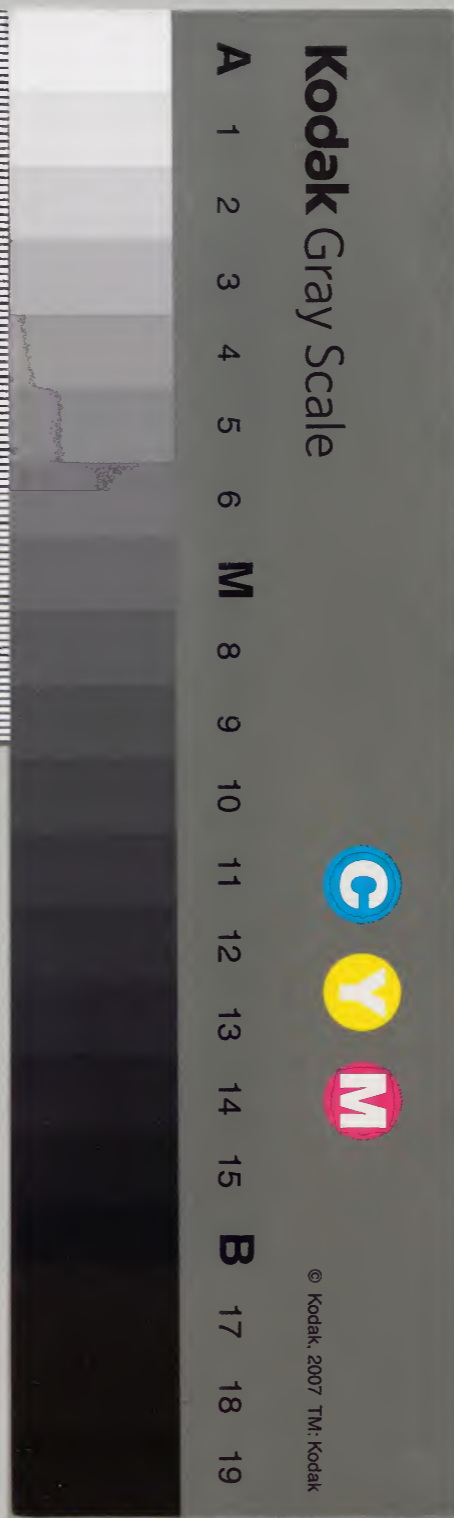


漢書門			
三	二	一	
九	八	四	
類	號	函	架
		四	八

內閣文庫			
漢	書	三	二
九	八	四	一
類	號	冊	函
		三	一〇

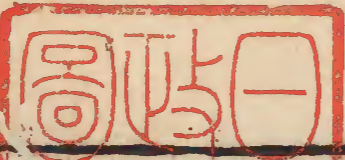
內閣文庫			
番號	漢	3289	
冊數	4 ( 4 )		
函號	310	25	





觀經 正宗分 散善義 卷第四

沙門善導集記



從此已下，次解三輩散善一門之義。就此義中，即有其二：一明三福，以為正；二明九品，以為正行。今言三福者，第一福，即是世俗善根，曾來未聞佛法，但自行孝養仁義禮智信，故名世俗善也。第二福者，此名戒善，就此戒中，即有人天聲聞菩薩等，戒其中，或有具受，不具受，或有具持，不具持，但能迴向，盡得然。





生第三福者名爲行善此是發大乘心凡夫  
自能行行兼勸有緣捨惡持心迴生淨土又  
就此三福之中或有一人單行世福迴亦得  
生或有一人單行戒福迴亦得生或有一人  
單行行福迴亦得生或有一人行上二福迴  
亦得生或有一人行下二福迴亦得生或有  
一人具行三福迴亦得生或有人等三福俱  
不行者即名十惡邪見闡提人也言九品者  
至文當辨應知今略料簡三福差別義意竟

十四就上輩觀行善文前惣料簡即爲十一  
門一者惣明告命二者辯定其位三者惣舉  
有緣之類四者辯定三心以爲正因五者正  
明簡機堪與不堪六者正明受法不同七者  
正明修業時節延促有異八者明迴所修行  
願生彌陀佛國九者明臨命終時聖來迎接  
不同去時遲疾十者明到彼華開遲疾不同  
十一者明華開已後得益有異今此十一門  
義者約對九品之文就一一品中皆有此十



一即為一百番義也又此十一門義就上輩  
 文前惣料簡亦得或就中下輩文前各料簡  
 亦得又此義若以文來勘者即有具不具雖  
 有隱顯若據其道理悉皆合有為此因緣故  
 須廣開顯出欲令依行者易解易識也上來  
 雖有十一門不同廣料簡上輩三品義意竟  
 次下先就上品上生位中亦先舉次辯後結  
 即有其十二一從佛告何難已下即雙標二  
 意一明告命二明辯定其位此即修學大要

上善凡夫人也三從若有衆生下至即便往  
 生已來正明惣舉有生之類即有其四一明  
 能信之人二明求願往生三明發心多少四  
 明得生之益四從何等為三下至必生彼國  
 已來正明辯定三心以為正因即有其二一  
 明世尊隨機顯益意密難知非佛自問自徵  
 無由得解二明如來還自答前三心之數經  
 云一者至誠心至者真誠者實欲明一切衆  
 生身口意業所修解行必須真實心中作不



得外現賢善精進之相內懷虛假貪瞋邪偽  
奸詐百端惡性難侵事同蛇蝎雖起三業名  
為雜毒之善亦名虛假之行不名真實業也  
若作如此安心起行者縱使苦勵身心日夜  
十二時急走急作如灸頭燃者衆名雜毒之  
善欲迴此雜毒之行求生彼佛淨土者此必  
不可也何以故正由彼阿彌陀佛因中行善  
薩行時乃至一念一剎那三業所修皆是真  
實心中作凡所施為趣求亦皆真實又真實

有二種一者自利真實二者利他真實言自  
利真實者復有二種一者真實心中制捨自  
他諸惡及穢國等行住坐卧想同一切菩薩  
制捨諸惡我亦如是也二者真實心中懃修  
自他凡聖等善真實心中口業讚歎彼阿彌  
陀佛及依正二報又真實心中口業毀厭三  
界六道等自他依正二報苦惡之事亦讚歎  
一切衆生三業所為善若非善業者敬而遠  
之亦不隨善也又真實心中身業合掌禮敬



四事等供養彼阿彌陀佛及依正二報又真  
實心中身業輕慢厭捨此生死三界等自他  
依正二報又真實心中意業思想觀察憶念  
彼阿彌陀佛及依正二報如現目前又真實  
心中意業輕賤厭捨此生死三界等自他依  
正二報不善三業必須真實心中捨又若起  
善三業者必須真實心中作不簡內外明闇  
皆須真實故名至誠心二者深心言深心者  
即是深信之心也亦有二種一者決定深信

自身現是罪惡生死凡夫曠劫已來常沒常  
流轉無有出離之緣二者決定深信彼阿彌  
陀佛四十八願攝受衆生無疑無慮乘彼願  
力定得往生又決定深信釋迦佛說此觀經  
三福九品定散二善證讚彼佛依正二報使  
人欣慕又決定深信彌陀經中十方恒沙諸  
佛證勸一切凡夫決定得生又深信者仰願  
一切行者等一心唯信佛語不願身命決定  
依行佛遺捨者即捨佛遺行者即行佛遺去



處即去是名隨順佛教隨順佛意是名隨  
佛願是名真佛弟子又一切行者但能依此  
經深信行者必不誤衆生也何以故佛是滿  
足大悲人故實語故除佛已還智行未滿在  
其學地由有正習二障未除果願未圓此等  
凡聖縱使測量諸佛教意未能決了雖有平  
章要須請佛證爲定也若稱佛意即印可言  
如是如是若不可佛意者即言汝等所說是  
義不如是不印者即同無記無利無益之語

佛印可者即隨順佛之正教若佛所有言說  
即是正教正義正行正解正業正智若多若  
少衆不問菩薩人天等定其是非也若佛所  
說即是了教菩薩等說盡名不了教也應知  
是故今時仰勸一切有緣往生人等唯可深  
信佛語專注奉行不可信用菩薩等不相應  
教以爲疑礙抱惑自迷廢失往生之大益也  
又深心深信者決定建立自心順教修行永  
除疑錯不爲一切別解別行異學異見異執



之所退失傾動也問曰凡夫智淺惑障處  
若逢解行不同人多引經論來相妨難證云  
一切罪障凡夫不得往生者云何對治彼難  
成就信心決定直進不生怯退也答曰若有  
人多引經論證云不生者行者即報云仁者  
雖將經論來證道不生如我意者決定不受  
汝破何以故然我亦不是不信彼諸經論盡  
皆仰信然佛說彼經時處別時別對機別利  
益別又說彼經時即非說觀經弥陀經等時

然佛說教備機時亦不同彼即通說入六善  
薩之解行今說觀經定散二善唯為章提及  
佛滅後五濁五苦等一切凡夫證言得生為  
此因緣我今一心依此佛教決定奉行縱使  
汝等百千萬億尊不生者唯增長成就我往  
生信心也又行者更向說言仁者善聽我今  
為汝更說決定信相縱使地前菩薩羅漢辟  
支等若一若多乃至遍滿十方皆引經論證  
言不生者我亦未起一念疑心唯增長成就



我清淨信心何以故由佛語決定成就了善  
不為一切所破壞故又行者善聽縱使初地  
已上十地已來若一若多乃至遍滿十方異  
口同音皆云釋迦佛指讚弥陀毀皆三界六  
道勸勵衆生專心念佛及修餘善畢此一身  
後必定生彼國者此必虛妄不可依信也我  
雖聞此等所說亦不生一念疑心唯增長成  
就我決定上上信心何以故乃由佛語真實  
決了義故佛是實知實解實見實證非是疑

惑心中語故又不為一切菩薩異見異聞  
所破壞若實是菩薩者衆不違佛教也又置  
此事行者當知縱使化佛報佛若一若多乃  
至遍滿十方各各輝光吐舌遍覆十方一  
說言釋迦所說相讚勸發一切凡夫專心念  
佛及修餘善迴願得生彼淨土者此是虛妄  
定無此事也我雖聞此等諸佛所說畢竟不  
起一念疑退之心畏不得生彼佛國也何以  
故一佛一切佛所有知見解行證悟果位大

文選卷之三



悲等尚無少差別是故一佛所制即一切佛  
同制如似前佛制斷煞生十惡等罪畢竟不  
犯不行者即名十善十行隨順六度之義若  
有後佛出世豈可改前十善令行十惡也  
此道理推驗明知諸佛言行不相違失縱令  
釋迦指勸一切凡夫盡此一身專念專修捨  
命已後定生彼國者即十方諸佛悉皆同讚  
同勸同證何以故同躰大悲故一佛所化即  
是一切佛化一切佛化即是一佛所化即

陀經中說釋迦讚歎極樂種種莊嚴文  
切凡夫一日七日一心專念除他名号定得  
往生次下文云十方各有恒河沙等諸佛同  
讚釋迦能於五濁惡時惡世界惡衆生惡見  
惡煩惱惡邪無信盛時指讚除他名号勸勵  
衆生稱念必得往生即其證也又十方佛等  
恐懼衆生不信釋迦一佛所說即共同心同  
時各出舌相遍覆三千世界說誠實言汝等  
衆生皆應信是釋迦所說所讚所證一切凡

文



夫不問罪福多少時節，又近但能上盡百身，  
下至一日七日，一心專念，彌陀名号，定得往  
生，必無疑也。是故一佛所說，即一切佛同證，  
誠其事也。此名就入立信也。次就修行立信者，  
然行有二種：一者正行，二者雜行。言正行者，  
專依往生經行行者，是名正行。何者是也？一  
心專讀誦此觀經，彌陀經，無量壽經等，一心  
專注思想，觀察憶念彼國，二報莊嚴，若礼即  
一心專礼彼佛，若口稱即一心專稱彼佛，若

讚歎供養，即一心專讚歎供養，是名爲正。又  
就此正中，復有二種：一者一心專念彌陀名  
号，行住坐卧，不問時節，又近念念不捨者，是  
名正定之業。願彼佛願，故若依礼誦等，即名  
爲助業。除此正助二行已外，自餘諸善悉名  
雜行。若修前正助二行，心常親近，憶念不斷，  
名爲無間也。若行後雜行，即心常間斷，雖可  
迴向，得生衆名，疎雜之行也。故名深心三者  
迴向發願，必言迴向發願心者，過去及以今



生身口意業所修世出世善根及隨喜他一切凡聖身口意業所修世出世善根以此自他所修善根悉皆真實深信心中迴向願生彼國故名迴向發願心也又迴向發願願生者必須決定真實心中迴向願作得生想此心深信由若金剛不為一切異見異學別解別行人等之所動亂破壞唯是決定一心捉正直進不得聞彼人語即有進退心生怯迴願落道即失往生之大益也問曰若有解

行不同邪雜人等來相惑亂或說種種疑難道不得往生或云汝等衆生曠劫已來及以今生身口意業於一切凡聖身上具造十惡五逆四重謗法闡提破戒破見等罪未能除盡然此等之罪繫屬三界惡道云何一生修福念佛即入彼無漏無生之國永得證悟不退位也答曰諸佛教行數越塵沙稟識機緣隨情非一譬如世間人眼可見可信者如明能破闇空能含有地能載養水能生潤火能



成壞如此等事悉名待對之法即目可見千  
差萬別何況佛法不思議之力豈無種種益  
也隨出一門者即出一煩惱門也隨入一門  
者即入一解脫智慧門也為此隨緣起行各  
求解脫汝何以乃將非有緣之要行障惑於  
我然我之所愛即是我有緣之行即非汝所  
求汝之所愛即是汝有緣之行亦非我所求  
是故各隨所樂而修其行者必疾得解脫也  
行者當知若欲學解從凡至聖乃至

切無礙皆得學也若欲學行者必藉不念之  
法少用切勞多得益也又白一切往生人等  
今更為行者說一譬喻守護信心以防外邪  
異見之難何者是也譬如有人欲向西行百  
千之里忽然中路見有二河一是一火河在南  
二是水河在北二河各闊百步各深無底南  
北無邊正水火中間有一白道可闊四五寸  
許此道從東岸至西岸亦長百步其水波浪  
交過濕道其火燄亦來燒道水火相交常無



休息此人既至空曠迥處更無人物多有群  
賊惡獸見此人單獨競來欲煞此人怖死直  
走向西忽然見此大河即自念言此河南北  
不見邊畔中間見一白道極是狹小二岸相  
去雖近何由可行今日定死不疑正欲到迴  
群賊惡獸漸漸來逼正欲南北避走惡獸毒  
虫競來向我正欲向西尋道而去復恐墮此  
水火二河當時惶怖不復可言即自思念我  
今迴亦死住亦死去亦死一種不勉

寧尋此道向前而去既有此道必應可度作  
此念時東岸忽聞人勸聲仁者但決定尋此  
道行必無死難若住即死又西岸上有人喚  
言汝一心正念直來我能護汝衆不畏墮於  
水火之難此人既聞此遣彼喚即自正當身  
心決定尋道直進不生疑怯退心或行一分  
二分東岸群賊等喚言仁者迴來此道險惡  
不得過必死不疑我等衆無惡心相向此人  
雖聞喚聲亦不迴顧一心直進念道而行須



史即<sup>ニ</sup>到<sup>テ</sup>西岸<sup>ノ</sup>永離<sup>テ</sup>諸難<sup>ヲ</sup>善友<sup>ト</sup>相見<sup>テ</sup>慶樂<sup>ス</sup>再已<sup>レ</sup>  
此是<sup>ハ</sup>喻<sup>ナリ</sup>也次<sup>ニ</sup>合<sup>セ</sup>喻<sup>ヲ</sup>者言<sup>ハ</sup>東岸<sup>ノ</sup>者即<sup>チ</sup>喻<sup>フ</sup>此<sup>ノ</sup>沙婆  
之火<sup>ニ</sup>宅也言<sup>ハ</sup>西岸<sup>ノ</sup>者即<sup>チ</sup>喻<sup>フ</sup>極樂<sup>ノ</sup>寶國也言<sup>ハ</sup>群  
賊<sup>ト</sup>惡獸<sup>ト</sup>詐親<sup>ト</sup>者即<sup>チ</sup>喻<sup>フ</sup>衆生<sup>ノ</sup>六根<sup>ノ</sup>六識<sup>ノ</sup>六塵<sup>ノ</sup>五  
陰<sup>ノ</sup>四大<sup>ノ</sup>也言<sup>ハ</sup>無人<sup>ノ</sup>空<sup>ノ</sup>迫<sup>ル</sup>澤<sup>者</sup>即<sup>チ</sup>喻<sup>フ</sup>常隨<sup>テ</sup>惡友<sup>ト</sup>  
不<sup>レ</sup>值<sup>ニ</sup>真<sup>ノ</sup>善<sup>ノ</sup>知識<sup>也</sup>言<sup>ハ</sup>水火<sup>ノ</sup>二河<sup>者</sup>即<sup>チ</sup>喻<sup>フ</sup>衆生<sup>ノ</sup>  
貪愛<sup>ノ</sup>如水<sup>ノ</sup>瞋憎<sup>ノ</sup>如火<sup>也</sup>言<sup>ハ</sup>中間<sup>ノ</sup>白道<sup>ノ</sup>四五寸<sup>ト</sup>  
者即<sup>チ</sup>喻<sup>フ</sup>衆生<sup>ノ</sup>貪瞋<sup>ノ</sup>煩惱<sup>ノ</sup>中能<sup>ク</sup>生<sup>ク</sup>清淨<sup>ノ</sup>願<sup>ヲ</sup>往<sup>ス</sup>生<sup>ス</sup>  
心<sup>也</sup>乃<sup>レ</sup>由<sup>ル</sup>貪<sup>ノ</sup>瞋<sup>ノ</sup>強<sup>故</sup>即<sup>チ</sup>喻<sup>フ</sup>如水<sup>ノ</sup>火<sup>ノ</sup>善<sup>ノ</sup>一<sup>ノ</sup>文<sup>也</sup>

如<sup>レ</sup>白道<sup>又</sup>水波<sup>常</sup>濕<sup>道者</sup>即<sup>チ</sup>喻<sup>フ</sup>心<sup>常</sup>起<sup>能</sup>  
能<sup>ク</sup>深<sup>ク</sup>汚<sup>ク</sup>善<sup>ノ</sup>心<sup>也</sup>又<sup>ハ</sup>火<sup>ノ</sup>燄<sup>常</sup>燒<sup>道者</sup>即<sup>チ</sup>喻<sup>フ</sup>瞋<sup>ノ</sup>嫌<sup>ノ</sup>  
之心<sup>能</sup>燒<sup>ク</sup>功<sup>徳</sup>之法<sup>財也</sup>言<sup>ハ</sup>人行<sup>道</sup>上<sup>直</sup>向<sup>西</sup>  
西<sup>者</sup>即<sup>チ</sup>喻<sup>フ</sup>迴<sup>諸</sup>行<sup>業</sup>直<sup>向</sup>西<sup>方也</sup>言<sup>ハ</sup>東<sup>岸</sup>聞<sup>人</sup>  
人<sup>聲</sup>勸<sup>遣</sup>尋<sup>道</sup>直<sup>西</sup>進<sup>者</sup>即<sup>チ</sup>喻<sup>フ</sup>釋<sup>迦</sup>已<sup>滅</sup>後<sup>人</sup>  
人<sup>不</sup>見<sup>由</sup>有<sup>教</sup>法<sup>可</sup>尋<sup>即</sup>喻<sup>之</sup>如<sup>聲</sup>也言<sup>ハ</sup>或<sup>行</sup>  
行<sup>一</sup>分<sup>二</sup>分<sup>群</sup>賊<sup>等</sup>喚<sup>迴</sup>者即<sup>チ</sup>喻<sup>フ</sup>別<sup>解</sup>別<sup>行</sup>  
惡<sup>見</sup>人<sup>等</sup>妄<sup>說</sup>見<sup>解</sup>迭<sup>相</sup>惑<sup>亂</sup>及<sup>自</sup>造<sup>罪</sup>退<sup>失</sup>  
失<sup>也</sup>言<sup>ハ</sup>西<sup>岸</sup>上<sup>有</sup>人<sup>喚</sup>者即<sup>チ</sup>喻<sup>フ</sup>彌<sup>陀</sup>願<sup>意</sup>也



使即<sup>ニ</sup>到<sup>テ</sup>西<sup>ノ</sup>岸<sup>ニ</sup>永<sup>ク</sup>離<sup>テ</sup>諸<sup>ノ</sup>難<sup>ヲ</sup>善<sup>ク</sup>友<sup>ト</sup>相<sup>ヒ</sup>見<sup>テ</sup>慶<sup>ニ</sup>樂<sup>ス</sup>再<sup>レ</sup>已<sup>レ</sup>  
此<sup>ハ</sup>是<sup>レ</sup>喻<sup>ナリ</sup>也次<sup>ニ</sup>合<sup>セ</sup>喻<sup>フ</sup>者<sup>ハ</sup>言<sup>フ</sup>東<sup>ノ</sup>岸<sup>ト</sup>者<sup>ハ</sup>即<sup>チ</sup>喻<sup>フ</sup>此<sup>ノ</sup>沙<sup>ノ</sup>婆<sup>ノ</sup>  
之<sup>ノ</sup>火<sup>ノ</sup>宅<sup>ニ</sup>也言<sup>フ</sup>西<sup>ノ</sup>岸<sup>ト</sup>者<sup>ハ</sup>即<sup>チ</sup>喻<sup>フ</sup>極<sup>ノ</sup>樂<sup>ノ</sup>寶<sup>ノ</sup>國<sup>ニ</sup>也言<sup>フ</sup>群<sup>ノ</sup>  
賊<sup>ノ</sup>惡<sup>ノ</sup>獸<sup>ノ</sup>詐<sup>ノ</sup>親<sup>者</sup>即<sup>チ</sup>喻<sup>フ</sup>衆<sup>ノ</sup>生<sup>ノ</sup>六<sup>ノ</sup>根<sup>ノ</sup>六<sup>ノ</sup>識<sup>ノ</sup>六<sup>ノ</sup>塵<sup>ノ</sup>五<sup>ノ</sup>  
陰<sup>ノ</sup>四<sup>ノ</sup>大<sup>ニ</sup>也言<sup>フ</sup>無<sup>ク</sup>人<sup>ト</sup>空<sup>ト</sup>迫<sup>ル</sup>澤<sup>者</sup>即<sup>チ</sup>喻<sup>フ</sup>常<sup>ニ</sup>隨<sup>テ</sup>惡<sup>ノ</sup>友<sup>ト</sup>  
不<sup>レ</sup>值<sup>ハ</sup>真<sup>ノ</sup>善<sup>ノ</sup>知<sup>ノ</sup>識<sup>也</sup>也言<sup>フ</sup>水<sup>ノ</sup>火<sup>ノ</sup>二<sup>ノ</sup>河<sup>者</sup>即<sup>チ</sup>喻<sup>フ</sup>衆<sup>ノ</sup>生<sup>ノ</sup>  
貪<sup>ノ</sup>愛<sup>ノ</sup>如<sup>ク</sup>水<sup>ノ</sup>瞋<sup>ノ</sup>憎<sup>ノ</sup>如<sup>ク</sup>火<sup>也</sup>也言<sup>フ</sup>中<sup>ノ</sup>間<sup>ノ</sup>白<sup>ノ</sup>道<sup>四</sup>五<sup>寸</sup>  
者<sup>ハ</sup>即<sup>チ</sup>喻<sup>フ</sup>衆<sup>ノ</sup>生<sup>ノ</sup>貪<sup>ノ</sup>瞋<sup>ノ</sup>煩<sup>ノ</sup>惱<sup>中</sup>能<sup>ク</sup>生<sup>ク</sup>清<sup>ノ</sup>淨<sup>ノ</sup>願<sup>ノ</sup>往<sup>ノ</sup>生<sup>ノ</sup>  
也乃<sup>レ</sup>由<sup>ル</sup>貪<sup>ノ</sup>瞋<sup>ノ</sup>強<sup>故</sup>即<sup>チ</sup>喻<sup>フ</sup>如<sup>ク</sup>水<sup>ノ</sup>火<sup>ノ</sup>善<sup>ノ</sup>一<sup>ノ</sup>教<sup>ノ</sup>文<sup>也</sup>

喻<sup>フ</sup>如<sup>ク</sup>白<sup>ノ</sup>道<sup>又</sup>水<sup>ノ</sup>波<sup>常</sup>濕<sup>道者</sup>即<sup>チ</sup>喻<sup>フ</sup>俗<sup>ノ</sup>心<sup>常</sup>起<sup>能</sup>  
能<sup>ク</sup>深<sup>ク</sup>汚<sup>ク</sup>善<sup>ノ</sup>心<sup>也</sup>又<sup>レ</sup>火<sup>ノ</sup>燄<sup>常</sup>燒<sup>道者</sup>即<sup>チ</sup>喻<sup>フ</sup>瞋<sup>ノ</sup>嫌<sup>ノ</sup>  
之<sup>ノ</sup>心<sup>能</sup>燒<sup>功</sup>德<sup>之</sup>法<sup>財</sup>也言<sup>フ</sup>人<sup>ノ</sup>行<sup>道</sup>上<sup>直</sup>向<sup>西</sup>  
西<sup>者</sup>即<sup>チ</sup>喻<sup>フ</sup>迴<sup>諸</sup>行<sup>業</sup>直<sup>向</sup>西<sup>方</sup>也言<sup>フ</sup>東<sup>ノ</sup>岸<sup>聞</sup>  
人<sup>ノ</sup>聲<sup>勸</sup>遣<sup>尋</sup>道<sup>直</sup>西<sup>進</sup>者<sup>ハ</sup>即<sup>チ</sup>喻<sup>フ</sup>釋<sup>迦</sup>已<sup>滅</sup>後<sup>人</sup>  
不<sup>レ</sup>見<sup>由</sup>有<sup>教</sup>法<sup>可</sup>尋<sup>即</sup>喻<sup>之</sup>如<sup>聲</sup>也言<sup>フ</sup>或<sup>行</sup>  
行<sup>一</sup>分<sup>二</sup>分<sup>群</sup>賊<sup>等</sup>喚<sup>迴</sup>者<sup>ハ</sup>即<sup>チ</sup>喻<sup>フ</sup>別<sup>解</sup>別<sup>行</sup>  
惡<sup>見</sup>人<sup>等</sup>妄<sup>說</sup>見<sup>解</sup>迭<sup>相</sup>惑<sup>乱</sup>及<sup>自</sup>造<sup>罪</sup>退<sup>失</sup>  
失<sup>也</sup>言<sup>フ</sup>西<sup>ノ</sup>岸<sup>上</sup>有<sup>人</sup>喚<sup>者</sup>即<sup>チ</sup>喻<sup>フ</sup>彌<sup>陀</sup>願<sup>意</sup>也



言須臾到西岸善友相見喜者即喻衆生久  
沉生死曠劫淪迴迷倒自纏無由解脫仰蒙  
釋迦發遣指向西方又藉弥陀悲心招喚今  
信順二尊之意不願水火二河念念無遺乘  
彼願力之道捨命已後得生彼國與佛相見  
慶喜何極也又一切行者行住坐卧三業所  
修無間晝夜時節常作此解常作此想故名  
迴向發願心又言迴向者生彼國已還起大  
悲迴入生死教化衆生亦名迴向也三心既

具無行不成願行既成若不任者無有是處  
也又此三心亦通攝定善之義應知五從復  
有三種衆生已下正明簡機堪能奉法依教  
修行六從何等爲三下至六念已來正明受  
法不同即有其三一明慈心不煞然煞業有  
多種或有口煞或有身煞或有心煞言口煞  
者處分許可名爲口煞言身煞者動身手等  
指授名爲身煞言心煞者思念方便計校等  
名爲心煞若論煞業不簡四生皆能拈罪障



生淨土但於一切生命起於慈心者即是施  
一切衆生壽命安樂亦是最上勝妙戒也此  
即合上初福第三句云慈心不煞也即有止  
行二善自不煞故名止善教他不煞故名行  
善自他初斷名止善畢竟永除名行善雖有  
止持二善惣結成慈下行也言具諸戒行者  
若約人天二乘之器即名小戒若約大心大  
行之人即名菩薩戒此戒若以位約者當此  
上輩三位者即名菩薩戒正由人位定

然轉成即合上第二福戒分其根也二日  
誦大乘者此明衆生性習不同執法各異前  
第一人但用修慈持戒爲能次第二人唯將  
讀誦大乘爲是然戒即能持五乘三佛之機  
法即薰成三賢十地萬行之智慧若以德用  
來比較者各有一能即合上第三福第三句  
云讀誦大乘也三明修行六念者所謂念佛  
法僧念戒捨天等此亦通合上第三福大乘  
之意義也言念佛者即專念阿彌陀佛口業

龍藏經卷四

七



功德身業功德意業功德一切諸佛亦如是  
又一心專念諸佛所證之法并諸眷屬菩薩  
僧又念諸佛之戒及念過去諸佛現在菩薩  
等難作能作難捨能捨內捨外捨內外捨此  
等菩薩但欲念法不惜身財行者等既念知  
此事即須常作仰學前賢後聖捨身命意也  
又念天者即是最後身十地之菩薩此等難  
行之行已過三祇之劫已超萬德之行已成  
灌頂之位已證行者等既念知已即自

我身無際已來共他同時發願斷惡行  
道他盡不惜身命行道進位因圓果熟證聖  
者踰於大地微塵然我等凡夫乃至今日虛  
然流浪煩惱惡障轉轉增多福慧微微若對  
重昏之臨明鏡也忽思忖此事不勝心敬焉悲  
歎者哉七從迴向發願已下正明各各迴前  
所修之業向所求處八從具此功德已下正  
明修行時節延促上盡一形下至一日一時  
一念等或從一念十念至一時一日一形大



意者一發心已後誓畢此生無有退轉唯以  
 淨土為期又言具此功德者或一人具上二  
 或一人具下二或一人三種盡具或有入三  
 種無分者名作著人皮畜生非名人也又不  
 問具三不具三迴盡得往生應知九從生彼  
 國時下至往生彼國已來正明臨命終時聖  
 來迎接不同去時遲疾即有其十一一明標  
 定所歸之國二明重顯其行指出決定精懃  
 者亦是校量功德強弱三明於陀化主身

來赴四明觀音已下更顯無數大眾等皆  
 於陀來迎行者五明寶宮隨眾六明重觀音  
 勢志共執金臺至行者前七明於陀放光照  
 行者之身八明佛既舒光照及即與化佛等  
 同時接手九明既接昇臺觀音等同聲讚勸  
 行者之心十明自見乘臺從佛十一正明去  
 時遲疾十從生彼國已下正明金臺到彼更  
 無華合之障十一從見佛色身下至陀羅尼  
 門已來正明金臺到後得益不同即有其三



一者初聞妙法即悟無生二者須臾事次第授記三者本國他方更證聞持二益十二從是名已下惣結上來雖有十二句不同廣解上品上生義竟

次就上品中生位中亦先舉次辯後結即有其八一從上品中生者已下惣舉位名即是大乘次善凡夫人也二從不必受持下至生彼國已來正明第六第七第八門中迴所修業定指西方即有其四一明受法不定或

讀誦不得讀誦二明善解大乘空義或聽諸法一切皆空生死無為亦空凡聖明闇亦空世間六道出世間三賢十聖等若望其體性畢竟不二雖聞此說其心坦然不生疑滯也三明深信世出世苦樂二種因果此等因果及諸道理不生疑謗若生疑謗即不成福行世間果報尚不可得何況得生淨土此即合第三福第二第三句也四明迴前所業標指所歸三從行此行者下至迎接汝已來正



明<sub>ス</sub> 弥<sub>ト</sub> 陀<sub>ト</sub> 與<sub>ニ</sub> 諸<sub>ノ</sub> 聖<sub>ノ</sub> 衆<sub>ノ</sub> 持<sub>モテ</sub> 臺<sub>ヲ</sub> 來<sub>リ</sub> 應<sub>ズ</sub> 即<sub>チ</sub> 有<sub>リ</sub> 其<sub>ノ</sub> 五<sub>ノ</sub> 一<sub>ノ</sub> 明<sub>ス</sub>  
 行<sub>ク</sub> 者<sub>ノ</sub> 命<sub>ヲ</sub> 延<sub>ス</sub> 不<sub>レ</sub> 久<sub>シ</sub> 二<sub>ノ</sub> 明<sub>ス</sub> 弥<sub>ト</sub> 陀<sub>ト</sub> 與<sub>ニ</sub> 衆<sub>ノ</sub> 自<sub>ラ</sub> 來<sub>リ</sub> 三<sub>ノ</sub> 明<sub>ス</sub> 侍<sub>ス</sub>  
 者<sub>ノ</sub> 持<sub>モテ</sub> 臺<sub>ヲ</sub> 至<sub>リ</sub> 行<sub>ク</sub> 者<sub>ノ</sub> 前<sub>ニ</sub> 四<sub>ノ</sub> 明<sub>ス</sub> 佛<sub>ト</sub> 與<sub>ニ</sub> 聖<sub>ノ</sub> 衆<sub>ノ</sub> 同<sub>ニ</sub> 聲<sub>ヲ</sub> 讚<sub>ム</sub> 歎<sub>ム</sub>  
 述<sub>ス</sub> 本<sub>ノ</sub> 所<sub>ニ</sub> 修<sub>ム</sub> 之<sub>ノ</sub> 業<sub>ヲ</sub> 五<sub>ノ</sub> 明<sub>ス</sub> 佛<sub>ト</sub> 恐<sub>レ</sub> 行<sub>ク</sub> 者<sub>ノ</sub> 懷<sub>ク</sub> 疑<sub>ハシ</sub> 故<sub>ニ</sub> 言<sub>フ</sub> 我<sub>ハ</sub>  
 來<sub>テ</sub> 迎<sub>フ</sub> 汝<sub>ヲ</sub> 四<sub>ニ</sub> 從<sub>テ</sub> 與<sub>ニ</sub> 千<sub>ノ</sub> 化<sub>レ</sub> 佛<sub>ト</sub> 下<sub>リ</sub> 至<sub>リ</sub> 七<sub>ノ</sub> 寶<sub>ノ</sub> 池<sub>ノ</sub> 中<sub>ニ</sub> 已<sub>ニ</sub> 來<sub>リ</sub>  
 正<sub>ク</sub> 明<sub>ス</sub> 第<sub>ニ</sub> 九<sub>ノ</sub> 門<sub>ノ</sub> 中<sub>ニ</sub> 衆<sub>ノ</sub> 聖<sub>ノ</sub> 授<sub>ケ</sub> 手<sub>ヲ</sub> 去<sub>リ</sub> 時<sub>ニ</sub> 遲<sub>ク</sub> 疾<sub>ク</sub> 即<sub>チ</sub> 有<sub>リ</sub> 其<sub>ノ</sub>  
 五<sub>ノ</sub> 一<sub>ノ</sub> 明<sub>ス</sub> 弥<sub>ト</sub> 陀<sub>ト</sub> 與<sub>ニ</sub> 千<sub>ノ</sub> 化<sub>レ</sub> 佛<sub>ト</sub> 同<sub>ニ</sub> 時<sub>ニ</sub> 授<sub>ケ</sub> 手<sub>ヲ</sub> 二<sub>ノ</sub> 明<sub>ス</sub> 行<sub>ク</sub> 者<sub>ノ</sub>  
 既<sub>ニ</sub> 蒙<sub>テ</sub> 授<sub>ケ</sub> 手<sub>ヲ</sub> 即<sub>チ</sub> 自<sub>ラ</sub> 見<sub>ル</sub> 身<sub>ヲ</sub> 已<sub>ニ</sub> 身<sub>ニ</sub> 坐<sub>ス</sub> 紫<sub>ノ</sub> 金<sub>ノ</sub> 之<sub>ノ</sub> 臺<sub>ニ</sub> 三<sub>ノ</sub> 明<sub>ス</sub>  
 既<sub>ニ</sub> 自<sub>ラ</sub> 見<sub>ル</sub> 坐<sub>ス</sub> 臺<sub>ニ</sub> 合<sub>テ</sub> 掌<sub>ヲ</sub> 仰<sub>テ</sub> 讚<sub>ム</sub> 弥<sub>ト</sub> 陀<sub>ト</sub> 等<sub>ノ</sub> 衆<sub>ノ</sub> 四<sub>ノ</sub> 明<sub>ス</sub> 去<sub>リ</sub>

時<sub>ニ</sub> 遲<sub>ク</sub> 疾<sub>ク</sub> 五<sub>ノ</sub> 明<sub>ス</sub> 到<sub>リ</sub> 彼<sub>ニ</sub> 止<sub>リ</sub> 住<sub>ス</sub> 寶<sub>ノ</sub> 池<sub>ノ</sub> 之<sub>ノ</sub> 内<sub>ニ</sub> 五<sub>ノ</sub> 從<sub>テ</sub> 此<sub>ニ</sub> 紫<sub>ノ</sub>  
 金<sub>ノ</sub> 臺<sub>ニ</sub> 已<sub>ニ</sub> 下<sub>リ</sub> 正<sub>ク</sub> 明<sub>ス</sub> 第<sub>ニ</sub> 十<sub>ノ</sub> 門<sub>ノ</sub> 中<sub>ニ</sub> 到<sub>リ</sub> 彼<sub>ニ</sub> 華<sub>ヲ</sub> 開<sub>ク</sub> 時<sub>ニ</sub> 節<sub>ヲ</sub> 不<sub>レ</sub>  
 同<sub>ク</sub> 由<sub>テ</sub> 行<sub>ク</sub> 強<sub>ク</sub> 故<sub>ニ</sub> 上<sub>ニ</sub> 上<sub>ニ</sub> 即<sub>チ</sub> 得<sub>テ</sub> 金<sub>ノ</sub> 剛<sub>ノ</sub> 臺<sub>ヲ</sub> 由<sub>テ</sub> 行<sub>ク</sub> 劣<sub>ク</sub> 故<sub>ニ</sub> 上<sub>ニ</sub>  
 中<sub>ニ</sub> 即<sub>チ</sub> 得<sub>テ</sub> 紫<sub>ノ</sub> 金<sub>ノ</sub> 臺<sub>ヲ</sub> 生<sub>ズ</sub> 在<sub>リ</sub> 寶<sub>ノ</sub> 池<sub>ノ</sub> 逕<sub>ニ</sub> 宿<sub>ス</sub> 如<sub>ク</sub> 開<sub>ク</sub> 也<sub>ニ</sub> 六<sub>ノ</sub> 從<sub>テ</sub>  
 佛<sub>ト</sub> 及<sub>ニ</sub> 菩<sub>ノ</sub> 薩<sub>ノ</sub> 俱<sub>ニ</sub> 時<sub>ニ</sub> 放<sub>シ</sub> 光<sub>ヲ</sub> 下<sub>リ</sub> 至<sub>リ</sub> 得<sub>テ</sub> 不<sub>レ</sub> 退<sub>ク</sub> 轉<sub>ス</sub> 已<sub>ニ</sub> 來<sub>リ</sub> 正<sub>ク</sub>  
 明<sub>ス</sub> 第<sub>ニ</sub> 十<sub>ノ</sub> 一<sub>ノ</sub> 門<sub>ノ</sub> 中<sub>ニ</sub> 華<sub>ヲ</sub> 開<sub>ク</sub> 已<sub>ニ</sub> 後<sub>ニ</sub> 得<sub>テ</sub> 益<sub>ヲ</sub> 不<sub>レ</sub> 同<sub>ク</sub> 即<sub>チ</sub> 有<sub>リ</sub> 其<sub>ノ</sub>  
 五<sub>ノ</sub> 一<sub>ノ</sub> 明<sub>ス</sub> 佛<sub>ト</sub> 光<sub>ヲ</sub> 照<sub>シ</sub> 身<sub>ヲ</sub> 二<sub>ノ</sub> 明<sub>ス</sub> 行<sub>ク</sub> 者<sub>ノ</sub> 既<sub>ニ</sub> 蒙<sub>テ</sub> 照<sub>シ</sub> 體<sub>ヲ</sub> 目<sub>ヲ</sub> 即<sub>チ</sub>  
 開<sub>ク</sub> 明<sub>ス</sub> 三<sub>ノ</sub> 明<sub>ス</sub> 人<sub>ノ</sub> 中<sub>ニ</sub> 所<sub>ニ</sub> 習<sub>フ</sub> 到<sub>リ</sub> 彼<sub>ノ</sub> 衆<sub>ノ</sub> 聲<sub>ヲ</sub> 所<sub>ニ</sub> 彰<sub>ス</sub> 還<sub>テ</sub> 聞<sub>ク</sub> 其<sub>ノ</sub>  
 法<sub>ヲ</sub> 四<sub>ノ</sub> 明<sub>ス</sub> 既<sub>ニ</sub> 得<sub>テ</sub> 眼<sub>ヲ</sub> 開<sub>ク</sub> 聞<sub>ク</sub> 法<sub>ヲ</sub> 即<sub>チ</sub> 下<sub>リ</sub> 金<sub>ノ</sub> 臺<sub>ニ</sub> 親<sub>ク</sub> 到<sub>リ</sub> 佛<sub>ト</sub> 邊<sub>ニ</sub>



歌揚讚德五明逕時七日即得無生言七日者恐此間七日不指彼國七日也此間逕於七日者彼處即是一念須臾間也應知七從應時即能飛至十方下至現前授記已來正明他方得益即有其五一明身至十方二明一一歷供諸佛三明修多三昧四明延時得忍五明一一佛邊現蒙授記八從是名已下惣結上來雖有八句不同廣解上品中生竟次就上品下生位中亦先舉次辯後結即有

其八一從上品下生者已下惣舉位名即是大乘下善凡夫人也二從亦信因果下至無上道心已來正明第六門中受法不同即有其三一明所信因果不定或信不信故名爲亦或可亦同前深信也又雖信不深善心數退惡法數起此乃由不深信苦樂因果也若深信生死苦者罪業畢竟不重犯若深信淨土無爲樂者善心一發永無退失也二明信雖間斷於一切大乘不得疑謗若起疑謗者



縱使千佛遶身無由可救也三明已上諸善  
似亦無功唯發一念厭苦樂生諸佛境界速  
滿菩薩大悲願行還入生死普度衆生故名  
發菩提心也此義第三福中已明竟三從以  
此功德已下正明第八門中迴前正行向所  
求處四從行者命欲終時下至七寶池中已  
來正明第九門中臨終聖來迎接去時遲疾  
即有其九一明命延不久二明彌陀與諸聖  
衆持金華來應三明化佛同時授手四明聖

衆同聲等讚五明行者罪滅故云清淨述本  
所修故云發無上道心六明行者雖觀靈儀  
疑心恐不得往生是故聖衆同聲失言我來  
迎汝七明既蒙告及即見自身已坐金華之  
上籠籠而合八明隨佛身後一念即生九明  
到彼在寶池中五從一日一夜已下正明第  
十門中到彼華開時節不同六從七日之中  
下至皆演妙法已來正明第十一門中華開  
已後得益不同七從遊歷十方下至往歡喜



地已來正明他方得益亦名後益也八從是  
名已下惣結上來雖有八句不同廣解上品  
下生竟

讚六上輩上行上根人求生淨土斷貪瞋就  
行差別分三品五門相續助三因一曰七日  
專精進畢命乘臺出六塵廢哉難逢今得遇  
永證無爲法性身上來雖有三位不同惣解  
上輩一門之義竟

十五就中輩觀行善文前惣料簡即爲十一

門一者惣明告命二者正明辯定其位三者  
正明惣舉有緣之類四者正明辯定三心以  
爲正因五者正明簡機堪與不堪六者正明  
受法不同七者正明修業時節延促有異八  
者正明迴所修行願生彌陀佛國九者正明  
臨命終時聖來迎接不同去時遲疾十者正  
明到彼華開遲疾不同十一者正明華開已  
後得益有異上來雖有十一門不同廣料簡  
中輩三品竟



次就中品上生位中亦先舉次辯後結即有  
 其八一從佛告阿難已下惣明告命二從中  
 品上生者正明辯定其位即是小乘根性上  
 善心夫人也三從若有衆生下至無衆過患  
 已來正明第五第六門中受法不同即有其  
 四一明簡機堪與不堪二明受持小乘齊戒  
 等三明小戒力微不消五逆之罪四明雖持  
 小戒等不得有犯設有餘憊恒須改悔必令  
 清淨此即合上第二戒善之福也然修戒時

或是終身或一年一月一日一夜一時等此  
 時亦不定大意皆畢命為期不得毀犯也四  
 從以此善根迴向已下正明第八門中迴所  
 修業向所求處五從臨命終時下至極樂世  
 界已來正明第九門中終時聖來迎接不同  
 去時遲疾即有其六一明命延不久二明跡  
 隨與比丘衆來無有菩薩由是小乘根性還  
 感小根之衆也三明佛放金光照行者身四  
 明佛為說法又讚出家離多衆苦種種俗緣



家業王官長征遠防等汝今出家仰於四輩  
萬事不憂迥然自在去住無障為此得修  
業是故讚云離衆苦也五明行者既見聞已  
不勝欣喜即自見身已坐華臺伍頭禮佛六  
明行者伍頭在此舉頭已在彼國也六從蓮  
華尋開者正明第十門中到彼華開遲疾不  
同七從當華敷時下至八解脫已來正明第  
十一門中華開已後得益不同即有其三一  
明寶華尋發此由戒行精強故也二明法音

同讀四諦之德三明到彼聞說四諦即獲羅  
漢之果言羅漢者此云無生亦云無著因亡  
故無生果喪故無著言三明者宿命明天眼  
明漏盡明也言八解脫者內有色外觀色一  
解脫內無色外觀色二解脫不淨相三解脫  
四空及滅盡惣成八也八從是名已下惣結  
上來雖有八句不同廣解中品上生竟  
次就中品中生位中亦先舉次辯後結即有  
其七一從中品中生者惣舉行名辯定其位



即チ是レ小乘下善凡未人也二從若有衆生下  
至威儀無缺已來正明ス第五六七門中簡機  
時分受法等不同即有其三一明受持ス八戒  
齋ス二明受持沙弥戒ス三明受持具足戒ス此三  
品戒皆同ク下日一夜清淨無犯乃至輕罪如  
犯スルカ極重之過トカ三業威儀不令有失也此即合  
上第二福應知三從ス以此功德已下正明迴  
所修業向所求處四從戒香熏修下至七寶  
池中已來正明第九門中行終時聖來迎

捨去時遲疾即有其八一明命延不及二明  
弥陀與諸比丘衆來三明佛放金光照行者  
身四明比丘持華來現五明行者自見聞空  
聲等讚六明佛讚言汝深信佛語隨順無疑  
故來迎汝七明既蒙佛讚即見自坐華座坐  
已華合八明華既合已即入西方寶池之內  
五從經於七日已下正明第十門中到彼華  
開時節不同六從華既敷已下至成羅漢已  
來正明第十一門中華開已後得益不同即



有其四一明華開見佛二明合掌讚佛三明  
聞法得於初果四明經半却已方成羅漢七  
從是名已下惣結上來雖有七句不同廣解  
中品中生竟

次就中品下生位中亦先舉次辯後結即有  
其七一從中品下生已下正明惣舉行各辯  
定其位即是世善上福凡夫人也二從若有  
善男子下至行世仁慈已來正明第五第六  
門中簡機授法不同即有其四一明簡機二

明孝養父母奉順六親即合上初福第一第  
二句三明此人性調柔善不簡自他見物遭  
苦起於慈敬四正明此品之人不曾見聞佛  
法亦不解怖求但自行孝養也應知三從此  
人命欲終時下至四十八願已來正明第八  
門中臨終遇逢佛法時節分齊四從聞此事  
已下至極樂世界已來正明第九門中得生  
之益去時遲疾也五從生經七日者正明第  
十門中到彼華開不開為異六從遇觀世音



下至成羅漢已來正明第十一門中華開已  
後得益不同即有其三一明運時已後得遇  
觀音大勢二明既逢二聖得聞妙法三明運  
一小劫已後始悟羅漢也七從是名已下惣  
結上來雖有七句不同廣解中品下生竟  
讚六中輩中行中根人一日齊戒處金蓮孝  
養父母教迴向爲說西方快樂因佛與聲聞  
衆來取直到彌陀華座邊百寶華籠經七日  
三品蓮開證小真上來雖有三位不同惣解

中輩一門之義竟

十六就下輩觀善惡二行文前料簡即爲十  
一門一者惣明告命二者辯定其位三者惣  
舉有緣生類四者辯定三心以爲正因五者  
簡機堪與不堪六者明受苦樂二法不同七  
者明修業時節延促有異八者明迴所修行  
向所求處九者明臨終時聖來迎接不同去  
時遲疾十者明到彼華開遲疾不同十一者  
明華開已後得益有異上來雖有十一門不



同惣料簡下輩三位竟

次就下品上生位中亦先舉次辯後結即有其九一從佛告阿難已下正明告命二從下品上生者正明辯定其位即是造十惡輕罪凡夫人也三從或有衆生下至無有慚愧已來正明第五門中簡機舉出生已來造惡輕重之相即有其五一明惣舉造惡之機二明造作衆惡三明雖作衆罪於諸大乘不生誹謗四明重牒造惡之人非智者之類也五

明此等愚人雖造衆罪惣不生愧心上四從命欲終時下至生死之罪已來正明造惡人等臨終遇善聞法即有其六一明命延不又二明忽遇往生善知識三明善人為讚衆經四明已聞經功力除罪千劫五明智者轉教稱念弥陀之另六明以稱弥陀名故除罪五百萬劫問曰何故聞經十二部但除罪千劫稱佛一聲即除罪五百萬劫者何意也答曰造罪之人障重加以死苦來逼善人雖說多經

前卷卷四

三



食受之心浮散由心散故除罪稍輕又佛名  
是一即能攝散以任心復教令正念稱名由  
心重故即能除罪多劫也五從尔時彼佛下  
至生寶池中已來正明第九門中終時化衆  
來迎去時遲疾即有其六一明行者正稱名  
時彼弥陀即遣化衆應聲來現二明化衆既  
已身現即同讚行人三明所聞化讚但述稱  
佛之功我來迎汝不論聞經之事然望佛願  
意者唯勸正念稱名往生義疾不同雜散之

業如此經及諸部中處處廣歎勸令稱名將  
為要益也應知四明既蒙化衆告及即見光  
明遍室五明既蒙光照報命尋終六明乘華  
從佛生寶池中六從經七日已下正明第十  
門中到彼華開遲疾不同七從當華敷時下  
至得入初地已來正明第十一門中華開已  
後得益有異即有其五一明觀音等先放神  
光二明身赴行者寶華之側三明為說前生  
所聞之教四明行者聞已領解發心五明遠

法華經疏

三



延多劫證臨百法之位也八從是名已下惣  
結九從得聞佛名已下重舉行者之益非但  
念佛獨得往生法僧通念亦得去也上來雖  
有九句不同廣解下品上生竟

次就下品中生位中亦先舉次辯後結即有  
其七一從佛告阿難已下惣明告命二從下  
品中生者正明辯定其位即是破戒次罪凡  
夫人也三從或有衆生下至應墮地獄已來  
正明第五第六門中簡機造業即有其七一

明惣舉造惡之機二明多犯諸戒三明偷盜  
僧物四明邪命說法五明惣無愧心六明兼  
造衆罪內心發惡外即身口爲惡既自身不  
善又見者皆憎故去諸惡心自在嚴也七明  
驗斯罪狀定入地獄四從命欲終時下至即  
得往生已來正明第九門中終時善惡來迎  
即有其九一明罪人命延不久二明獄火來  
現三明正火現時遇善知識四明善人爲說  
弥陀功德五明罪人既聞弥陀名另即除罪



多劫六明既蒙罪滅以變爲風七明天華隨  
風來應羅列目前八明化衆來迎九明去時  
遲疾五從七寶池中下至六劫已來正明第  
十門中到彼華開時節不同六從蓮華乃敷  
下至發無上道心已來正明第十一門中華  
開已後得益有異即有其三一明華既開已  
觀音等梵聲安慰二明爲說甚深妙典三明  
行者領解發心七從是名已下惣結上來雖  
有七句不同廣解下品中生竟

次就下品下生位中亦先舉次辯後結即有  
其七一從佛告阿難已下惣明告命二從下  
品下生者正明辯定其位即是具造五逆等  
重罪凡夫人也三從或有衆生下至受苦無  
窮已來正明第五第六門中簡機造惡輕重  
之相即有其七一明造惡之機二明惣舉不  
善之名三明簡罪輕重四明惣結衆惡非智  
人之業五明造惡既多罪亦非輕六明非業  
不受其報非因不受其果因業既非是樂果

法苑珠林卷四

三二



報烏能不苦也七明造惡之因既具酬報之  
却未窮問曰如四十八願中唯除五逆誹謗  
正法不得往生今此觀經下品下生中簡謗  
法攝五逆者有何意也答曰此義仰就抑止  
門中解如四十八願中除謗法五逆者然此  
之二業其障極重衆生若造直入阿鼻歷劫  
周憶無由可出但如來恐其造斯二過方便  
止言不得往生亦不是不攝也又下品下生  
中取五逆除謗法者其五逆已作不可捨令

流轉還發大悲攝取往生然謗法之罪未爲  
又止言若起謗法即不得生此就未造業而  
解也若造還攝得生雖得生彼華合運於多  
劫此等罪人在華內時有三種障一者不得  
見佛及諸聖衆二者不得聽聞正法三者不  
得歷事供養除此已外更無諸苦經云猶如  
比丘入三禪之樂也應知雖在華中多却不  
關可不勝阿鼻地獄之中長時永劫受諸苦  
痛也此義就抑止門解竟四從如此愚人下



至生死之罪已來正明聞法念佛得蒙現益  
即有其十一明重牒造惡之人二明命延不  
及三明臨終遇善知識四明善人安慰教令  
念佛五明罪人死苦來逼無由得念佛名六  
明善友知苦失念轉教口稱弥陀名另七明  
念數多少聲聲無間八明除罪多劫九明臨  
終正念即有金華來應十明去時遲疾直到  
所歸之國五從於蓮華中滿十二劫已下正  
明第十門中到彼華開遲疾不同六從觀音

大勢下至發菩提心已來正明第十一門中  
華開已後得益有異即有其三一明二聖為  
宜甚深妙法二明除罪歡喜三明後發勝心  
七從是名已下勸結上來雖有七句不同廣  
解下品下生竟  
讚下輩下行下根人十惡五逆等貪瞋四  
重偷僧謗正法未曾慚愧悔前慳終時苦相  
如雲集地獄猛火罪人前忽遇往生善知識  
急勸專稱彼佛名化佛菩薩尋聲到一念傾



心入寶蓮三華障重開多劫于時始發菩提  
因上來雖有三位不同惣解下輩一門之義  
竟

前明十三觀以為定善即是韋提到請如來  
已答後明三福九品名為散善是佛自說雖  
有定散兩門有異惣解正宗分竟

三就得益分中亦先舉次辯即有其七初言  
說是語者正明惣牒前文生後得益之相  
從韋提已下正明能聞法人三從應時即見

極樂已下正明夫人等於上光臺中見極樂  
之相四從得見佛身及二菩薩已下正明夫  
人於第七觀初見無量壽佛時即得無生之  
益五從侍女已下正明觀斯勝相各發無上  
之心求生淨土六從世尊悉記已下正明侍  
女得蒙尊記皆生彼國即獲現前三昧七從  
無量諸天已下正明前狀若緣中釋梵護世  
諸天等從佛王宮臨空聽法或見釋迦毫光  
轉變或見彌陀金色靈儀或聞九品往生殊



異或聞定散兩門俱攝或聞善惡之行齊歸  
 或聞西方淨土對自非遠或聞一生專精決  
 志求與生死分流此等諸天既聞如來廣說  
 希奇之益各發無上之心斯乃佛是聖中之  
 極發語成經凡惑之類蒙養能使聞之獲益  
 上來雖有七句不同廣解得益分竟  
 四次明流通分於中有二一明王宮流通二  
 明耆闍流通今先就王宮流通分中即有其  
 七一從尔時阿難已下正明請發之由二從

佛告阿難已下正明如來雙標依正以立經  
 名又能依經起行三障之雲自卷答前初問  
 去何名此經一句三從汝當受持已下答前  
 後問去何受持一句四從行此三昧者下至  
 何況憶念已來正明比較顯勝勸人奉行即  
 有其四一明愬標定善以立三昧之名二明  
 依觀修行即見三身之益三明重舉能行教  
 之機四正明比較顯勝但聞三身之另尚滅  
 多劫罪愆何況正念歸依而不獲證也五從



若念佛者下至生諸佛家已來正顯念佛三昧功能超絕實非雜善得為比類即有其五  
 一明專念弥陀佛名二明指讚能念之人三  
 明若能相續念佛者此人甚為希有更無物  
 可以方之故引分陀利為喻言分陀利者名  
 人中好華亦名希有華亦名人中上上華亦  
 名人中妙好華此華相傳名慕華是若念佛  
 者即是人中好人人中妙好人人中上上人  
 人中希有人人中最勝人也四明專念弥陀

名者即觀音勢至常隨影護亦如親友知識  
 也五明今生既蒙此益捨命即入諸佛之家  
 即淨土是也到彼長時聞法歷事供養因圓  
 果滿道場之座豈餘六從佛告阿難汝好持  
 是語已下正明付屬弥陀名另流通於遐代  
 上來雖說定散兩門之益望佛本願意在衆  
 生一向專稱弥陀佛名七從佛說此語時已  
 下正明能請能傳等聞所未聞見所未見遇  
 食耳露喜躍無以自勝也上來雖有七句不



同廣解王官流通分竟

五就耆闍會中亦有其三一從余時世尊已

下明耆闍序分二從余時阿難已下明耆闍

正宗分三從無量諸天已下明耆闍流通分

上來雖有三義不同惣明耆闍分竟

初從如是我聞下至云何見極樂世界已來

明序分二從日觀下至下品下生已來明正

宗分三從說是語時下至諸天發心已來明

得益分四從余時阿難不至韋提等歡喜已

來明王官流通分五從余時世尊下至作禮

而退已來惣明耆闍分上來雖有五分不同

惣解觀經一部文義竟

竊以真宗區遇淨土之要難逢欲使五趣齊

生是以勸聞於後代但如來神力轉變無方

隱顯隨機王官密化於是耆闍聖衆小智懷

疑佛後還山弗闕委况於時阿難為宜王官

之化定散兩門異衆因此同聞莫不奉行而

頂戴



敬白一切有緣知識等余既是生死凡夫智  
慧淺短然佛教幽微不敢輒生異解遂即標  
心結願請求靈驗方可造心南無歸命盡虛  
空遍法界一切三寶釋迦牟尼佛阿彌陀佛  
觀音勢至彼土諸菩薩大海衆及一切莊嚴  
相等其今欲出此觀經要義指定古今若稱  
三世諸佛釋迦佛阿彌陀佛等大悲願意者  
願於夢中得見如上所願一切境界諸相於  
佛像前結願已日別誦阿彌陀經三遍念阿

彌陀佛三萬遍至心發願即於當夜見西方  
空中如上諸相境界悉皆顯現雜色寶山百  
重千重種種光明下照於地如金色中有  
諸佛菩薩或坐或立或語或嘿或動身手或  
住不動者既見此相合掌立觀量及乃覺覺  
已不勝欣喜於即條錄義門自此已後每夜  
夢中常有一僧而來指授玄義科文既了更  
不復見後時脫本竟已復更至心要期七日  
日別誦阿彌陀經十遍念阿彌陀佛三萬遍



初夜後夜觀想彼佛國土莊嚴等相誠心歸  
 命一如上法當夜即見三具磴輪道邊獨轉  
 忽有一人乘白駱馳來前見勸師當努力次  
 定往生莫作退轉此界穢惡多苦不勞貪樂  
 答言大蒙賢者好心視誨某畢命為期不敢  
 生於懶慢之心云第二夜見阿彌陀佛身真  
 金色在七寶樹下金蓮華上坐十僧圍遶亦  
 各坐一寶樹下佛樹上乃有天衣挂繞正面  
 向西合掌坐觀第三夜見兩幢杆極大高顯

幡懸五色道路縱橫人觀無礙既得此相已  
 即便休止不至七日上來所有靈相者本心  
 為物不為已身既蒙此相不敢隱藏謹以申  
 呈義後被聞於末代願便含靈聞之生信有  
 識觀者西歸以此功德迴施衆生悉發菩提  
 心慈心相向佛眼相看菩提眷屬作真善知  
 識同歸淨國共成佛道此義已請證定竟一  
 句一字不可加減欲寫者一如經法應知

女...

...



觀經正宗分散善義卷第四

善義卷四

