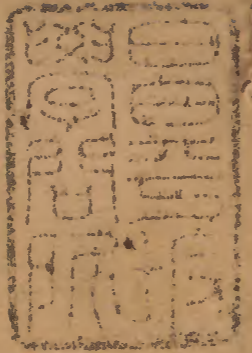


性理會通

廿四之五

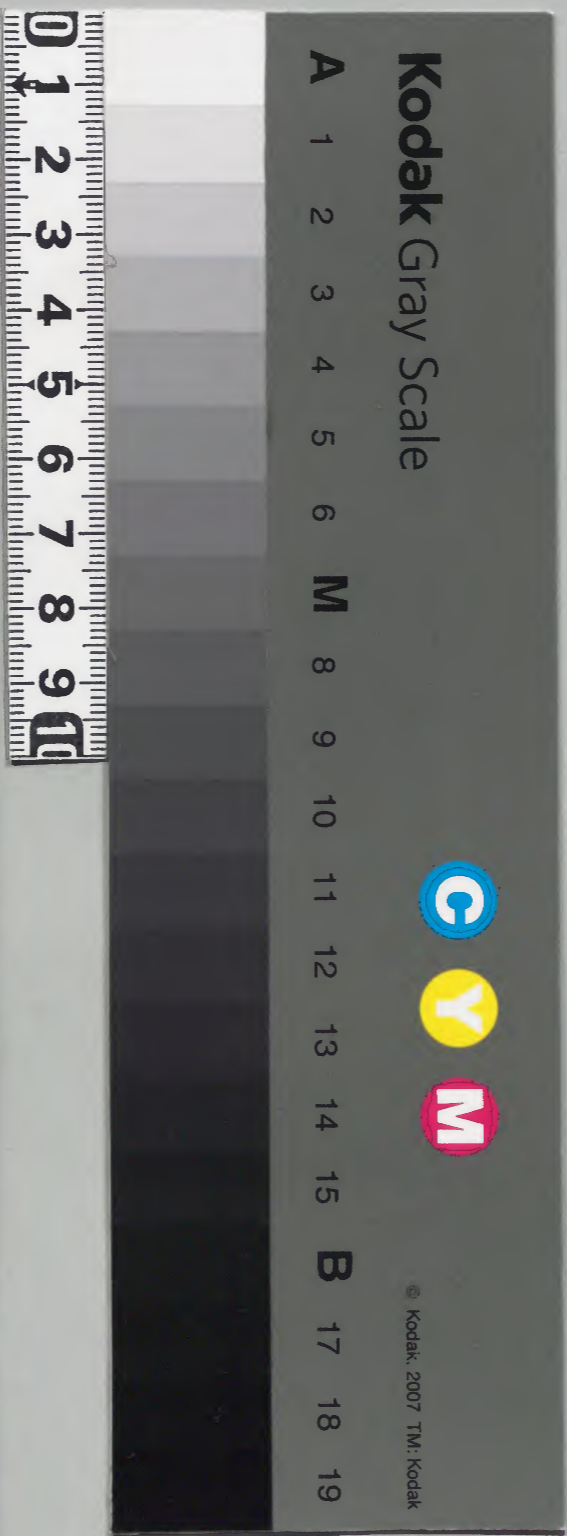
十



漢書	九	三	七
類	號	函	架
冊	八	五	一

內閣文庫	漢書	九	三	七
類	號	函	架	冊
冊	七	六	一	九

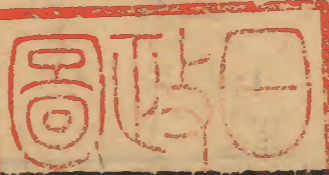
內閣文庫		
番號	漢	9437
冊數	28	(10)
函號	299	36



性理會通卷二十四

洪範皇極內篇一

淺草文庫



九峰蔡氏自序曰體天地之撰者易之象紀天地
 之撰者範之數數者始於一象者成於二一者奇
 二者偶也奇者數之所以行偶者象之所以立故
 二而四四而八八者八卦之象也一而三三而九
 九者九疇之數也由是重之八而六十四六十四
 而四千九十六而象備矣九而八十一八十一而
 六千五百六十一而數周矣易更四聖而象已著
 範錫神禹而數不傳後之作者昧象數之原窒變

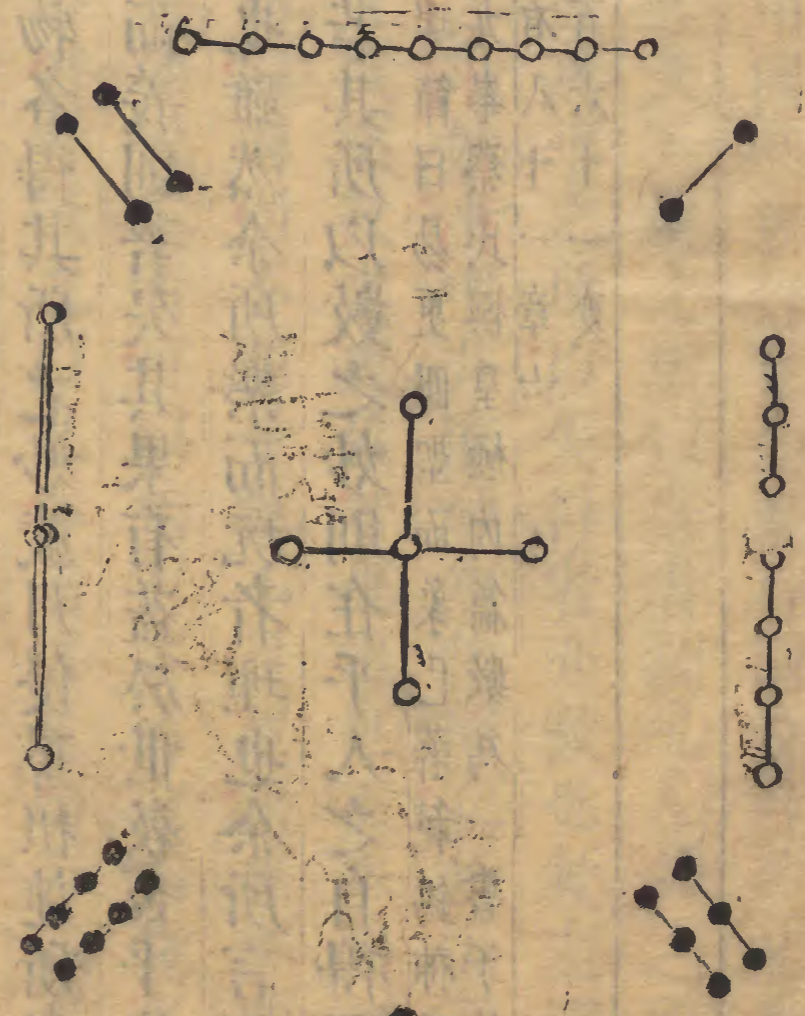
通之妙或即象而為數或反數而擬象洞極用書
潛虛用圖非無作也而牽合附會自然之數益晦
蝕焉嗟夫天地之所以肇者數也人物之所以生
者數也萬事之所以失得者亦數也數之體著於
形數之用妙乎理非窮神知化獨立物表者曷足
以與此哉然數之與象若異用也而本則一若殊
途也而歸則同不明乎數不足與語象不明乎象
不足與語數二者可以相有不可以相無也先君
子曰洛書者數之原也余讀洪範而有感焉上稽
天文下察地理中參人物古今之變窮義理之精

微究興亡之徵兆微顯闡幽彙倫攸敘秩然有天
地萬物各得其所之妙歲月侵尋粗迹所見辭雖
未備而義則著矣其果有益於世教否乎皆所不
敢知也雖然余所樂而玩者理也余所言而傳者
數也若其所以數之妙則在乎人之自得焉爾

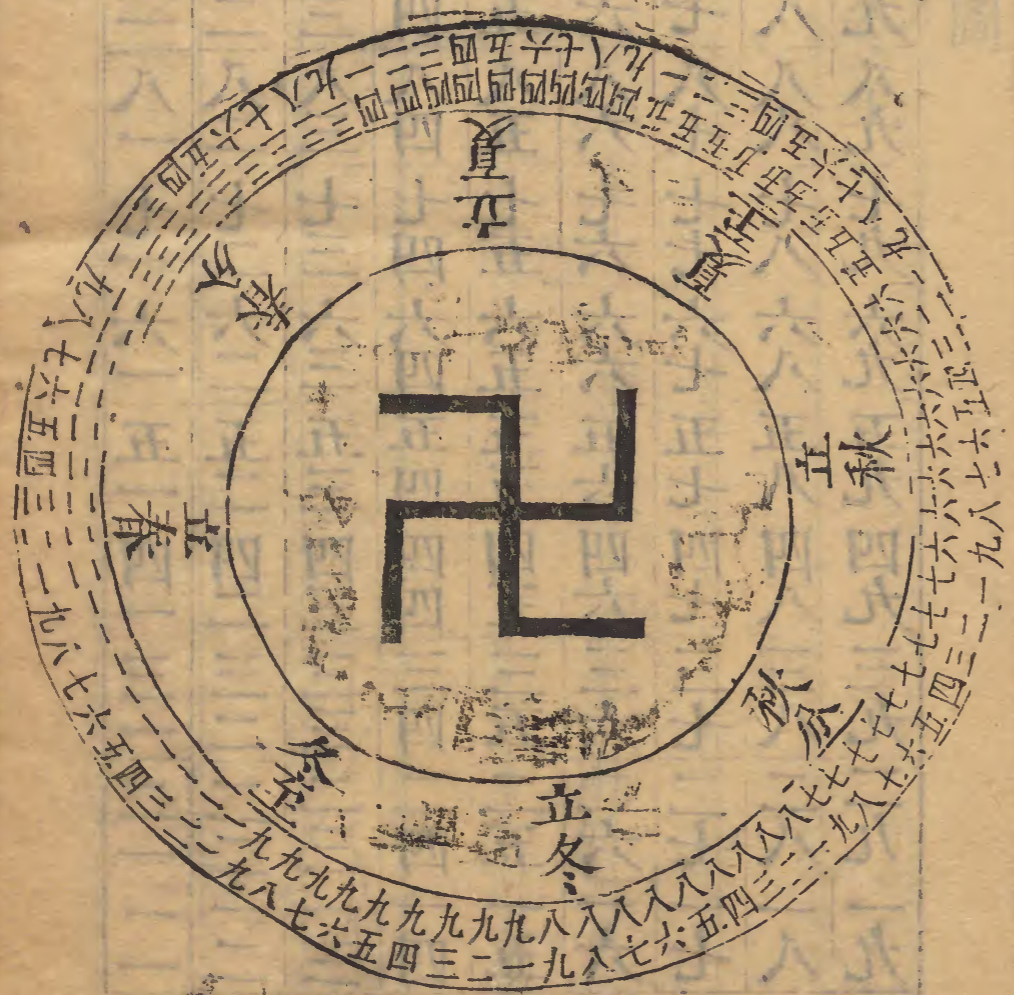
黃氏瑞節曰易更四聖而象已著範錫神禹而數
不傳九峯蔡氏撰皇極內篇數為一書于是有範
數圖有八十一章六
千五百六十一變



洪範皇極圖



九九圖數圖



九九方數圖

九二	八一	七二	六一	五一	四一	三一	二一	一一
九二	八二	七二	六二	五二	四二	三二	二二	一一
九三	八三	七三	六三	五三	四三	三三	二三	一一
九四	八四	七四	六四	五四	四四	三四	二四	一四
九五	八五	七五	六五	五五	四五	三五	二五	一五
九六	八六	七六	六六	五六	四六	三六	二六	一六
九七	八七	七七	六七	五七	四七	三七	二七	一七
九八	八八	七八	六八	五八	四八	三八	二八	一八
九九	八九	七九	六九	五九	四九	三九	二九	一九

九九行數圖

○一冬至

- 一六
- 一五
- 一四
- 一三
- 一二
- 一一
- 一〇
- 〇九
- 〇八
- 〇七
- 〇六
- 〇五
- 〇四
- 〇三
- 〇二
- 〇一

生里會通入卷三十四皇極內篇

〇二一

三二立春

二三

三四

三五

三六

三七

三八

三九

〇三一

三二

三三春分

〇三四

三五

三六

三七

三八

三九

〇四一

四二

四三

○四四立夏

四五

四六

四七

四八

四九

○五一

五二春分

五三

五四

五五夏至

五六

五七

五八

五九

○六一

六二

六三

六四

六五

六六立秋

六七

六八

六九

○七一

七二

七三

七四

七五

七六

七七秋分

七八

七九

○八一

八二

八三

八四

八五

八六

九九積數圖

一	九	八	十	一	七	百	二	十	九							
二	十	八	百	六	十	二	一	千	四	百	五	十	八			
三	二	十	七	二	百	四	十	二	千	一	百	八	十	七		
四	三	十	六	三	百	二	十	四	二	千	九	百	一	十	六	
五	四	十	五	十	四	百	〇	〇	五	三	千	六	百	四	十	五
六	五	十	四	十	四	百	八	十	四	千	三	百	七	十	四	
七	六	十	三	五	百	六	十	七	五	千	一	百	〇	〇	三	
八	七	十	二	六	百	四	十	八	五	千	八	百	三	十	二	
九	八	十	一	七	百	二	十	九	六	千	五	百	六	十	一	

洪範皇極內篇上

此三篇猶易繫辭上下傳及說卦之意也

造化之爲造化者幽明屈信而已天者明而信者也地者幽而屈者也暑者明而信者也寒者幽而屈者也晝者明而信者也夜者幽而屈者也天地也寒暑也晝夜也幽明屈信以成變化者也是故陽者吐氣陰者含氣吐氣者施含氣者化陽施陰化而人道立矣萬物繁矣陽薄陰則繞而爲風陰囚陽則奮而爲雷陽和陰則爲雨爲露陰和陽則爲霜爲雪陰陽不和則爲戾氣

冲漠無朕萬物具矣動靜無端後則先矣器根於道

道著器矣一實萬分萬復一矣混今闢兮其無窮矣
 是故數者計乎此者也疇者等乎此者也行者運乎
 此者也微而顯費而幽神應不測所以妙乎此者也
 有理斯有氣有氣斯有形形生氣化而生生之理無
 窮焉天地網緼萬物化醇男女構精萬物化生化生
 者塞化醇者贖覆土之陵積水之澤草木魚蟲孰形
 孰色無極之真二五之精妙合而凝化化生生莫測
 其神莫知其能補註天地網緼四句出易大傳本義
 網緼交密之狀醇謂厚而凝也言氣
 化者也化生形生者也贖雜亂也夫化生者固隱
 塞而化醇者尤雜亂若覆土之陵忽生草木積水
 之澤忽出魚虫誰其尸之
 皆无極二五妙合而凝也

證可入于

理之所始數之所起微乎微乎其小無形昭乎昭乎
 其大無垠微者昭之原小者大之根有先有後孰離
 孰分成性存存道義之門老氏爲虛釋氏爲無刑名
 失實陰陽多拘異端曲學烏乎不渝哉
 有理斯有氣氣著而理隱有氣斯有形形著而氣隱
 人知形之數而不知氣之數人知氣之數而不知理
 之數知理之數則幾矣動靜可求其端陰陽可求其
 始天地可求其初萬物可求其紀鬼神知其所幽禮
 樂知其所著生知所來死知所去易曰窮神知化德
 之盛也

智者君子所以成德之終始也是故欲知道不可以不知仁欲知仁不可以不知義欲知義不可以不知禮欲知禮不可以不知數數者禮之序也分於至微等於至著聖人之道知序則幾矣補註知序所以為德之始幾於聖人

之道所以為德之終也

人非無知也而真知為難人非無見也而真見為難義之質人所知也而犯義者多禮之文人所見也而越禮者眾以其知之非真知見之非真見爾真者精之極精則明明則誠誠則為其所為不為其所不為如水之寒火之熱亦性之而已矣

妙語

物窒而理虛暗窒而明虛萬物生於虛明而死於窒暗也萬事善於虛明而惡於窒暗也虛明則神神則聖聖者數之通也窒暗則惑惑則愚愚者數之塞也陰陽五行其體而用用而體者卑渾渾淪淪而出入異門繩繩井井而形色俱泯合之而知其異析之而知其同微之而知其顯充之而知其不可窮者其庶矣哉

陰陽相為首尾者取是故陽順而陰逆陽長而陰消陽進而陰退順者吉而逆者凶取長者盛而消者衰取進者利而退者鈍取周流不窮道之體也失得相

形事之紀也。補註其一順一逆一長一消一進一退所以周流不窮為道之體也其一吉一

凶一盛一衰一利一鈍所以夫得相形為事之紀也

陰陽非可一言盡也。以清濁言則清陽而濁陰，以動

靜言則動陽而靜陰，以升降言則升陽而降陰，以奇

偶言則奇陽而偶陰，小大高卑，左右後先，向背進退，

順逆醜妍，靡物不爾，無時不然，愈析愈微，愈窮愈巡，

陰陽之積互藏，其營陰陽之氣循環迭至，陰陽之質

縱橫曲直，莫或使之，莫或禦之。補註巡音沿遠也莫或使之莫或禦之一

太極之自然也

變者化之漸，化者變之成，變化者陰陽之消長，信

也。非二則不能久，非一則不能神。

昔者天錫禹洪範九疇也。初一日五行，次二曰敬用

五事，次三曰農用八政，次四曰協用五紀，次五曰建

用皇極，次六曰又用三德，次七曰明用稽疑，次八曰

念用庶徵，次九曰嚮用五福，威用六極。補註初一次二次三次四次

次五次六次七次八次九次此洛書九數之序也曰五行曰敬用五事曰農用八政曰協用五紀曰建

用皇極曰又用三德曰明用稽疑曰念用庶徵曰嚮用五福威用六極此洪範九疇之目也洪範九

疇自箕子發之故洛書九數而九峯先生演之也

無形者理也，有形者物也。陰陽五行，其物也，與所以陰陽五行，其理也，與無形之中而具有形之實有形

性理會通卷二十四
之實而體無形之妙故君子語上而不墮於虛無語下而不泥於形器中立而不倚旁行而不流樂天知命而不憂

形氣之元極實先焉極無不中也氣或偏矣形又偏矣中無不善偏不善矣氣之善者十之五形之善者十之三三五之中又有至焉有不至焉純乎極者一而已矣漸偏則漸駁氣使然也形使然也氣有方形有體故中者少而偏者多也此天下善惡之所由出失得之所由分吉凶禍福之所由著與六二曰理其至妙矣乎氣之未形物之未生理無不具焉氣

之既形物之既生理無不在焉渾然一體而不見其有餘物各賦命而不見其不足無形影可度也無聲臭可聞也主萬化妙萬物人知其神而不知其所以神

邵子曰性者道之形體也道妙而無形性則仁義禮智具而體著矣程子曰天運而不已日往則月來寒往則暑來水流而不息物生而不窮皆與道爲體者也非性無以見道非不息亦無以見道是以君子盡性而自強不息焉

朱子曰太極者本然之妙也動靜者所乘之機也太

極形而上之道也陰陽形而下之器也自形而下者觀之則動靜不同時陰陽不同位而太極無不在焉自形而上者觀之則冲漠無朕而動靜陰陽之理已悉具於其中矣雖然推之於前而不見其始之合引之於後而不見其終之離也程子曰動靜無端陰陽無始非知道者孰能識之

補註詳見太極圖小註中

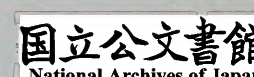
張子曰鬼神者二氣之良能也神者氣之伸陽之動也鬼者氣之屈陰之靜也靜不能以不動動則萬物之所從生動不能以不靜靜則萬物之所由復一往一復其機蓋有不能自已者焉

補註以下是九峯釋張子之意

非一則不能成兩非兩則不能致一兩者可知而一者難知也兩者可見而一者難見也可知可見者體乎難知難見者微乎

仁義禮智信者義理之公也人之所固有視聽言貌思者形氣之私也我之所自生公者千萬人之所同私者一人之所獨是以君子貴同而賤獨

極建則大本立極明則大用著以之齊家而家無不齊以之治國而國無不治以之平天下而天下無不平若是者天地其合鬼神其依龜筮其從立百世之下等百世之上而莫能違也立百世之上俟百世之



下而亦莫能遠也

補註釋洪範之意蓋本之以五行敬之以五事厚之以入政協之以

五紀則皇極建而大本立矣本之以三德明之以稽疑驗之以庶徵勸懲之以福極則皇極明而大用著矣

天地之位也四時之運也陰陽感而五行播矣五行陰陽也陰陽五行也

數始冥冥妙於無形非體非用非靜非動動實其幾用因以隨動極而靜清濁體正天施地生品彙咸亨

各正性命小大以定斯數之令既明而神是曰聖人

補註數始冥冥四句周子所謂無極而太極也動實其幾四句周子所謂動而生陽動極而靜靜而生陰靜極復動也天施地生四句周子所謂乾道成男坤道成女二氣交感化生萬物萬物生生而

變化無窮也斯數之令三句周子所謂聖人定之以中正仁義而主靜立人極矣

人心至靈也虛明之頃事物之來是是非非無不明也少則昏矣久則怠矣又久則棄之矣無他形氣之私溺之也人能超乎形氣拔乎物欲達其初心則天下之理得矣

天下之理動者奇而靜者偶行者奇而止者偶得友

者致一而生物者不二也

補註得友者致一乃易大傳釋損六五爻義謂三人

行則損一人一人行則得其友言致一也

數者彛倫之敘也無敘則彛倫斁矣其如禮樂何哉

補註亦釋洪範之意

妙

人心動靜情性具焉性者理之形體情者性之發動
善其本然惡其過不及也存心莫善於敬進學莫善
於知二者不可廢一也

人之一心實爲身主其體則有仁義禮智之性其用
則有惻隱羞惡辭讓是非之情方其寂也渾然在中
無所偏倚與天地同體雖鬼神不能窺其幽及其感
也隨觸隨應範圍造化曲成萬物雖天地不得與其
能天地之大人猶有憾故君子語大天下莫能載焉
語小天下莫能破焉至小無內至大無外無內不可
分也孰分之與無外不可窮也孰窮之與斯之斯之

式顯其微度之度之莫或其遺匪神之爲而妙於斯

程子曰天地之常以其心普萬物而無心聖人之常

以其情順萬事而無情常之時義大矣哉補註朱子曰天地以

此心普及萬物人得之遂爲人之心物得之遂爲物之心草木禽獸接着遂爲草木禽獸之心只是

箇天地之心爾又曰所謂普萬物順萬事者卽廓然而太公之謂無心無情者卽物來而順應之謂

禮義交際其萬化所入之門耶東北萬物之所出也

出則育神西南萬物之所入也入則復命其出也順

而生其入也拂而遂不觀其出無以知物之育不觀

其入無以知物之復火之克金水之生木出入循環

生克嗣續老彭得之以養身君子得之以養民聖人

得之而天下和平補註靈峯胡氏曰春屬木夏屬火

坤上焉則火生土土生金尅者又順以相生冬屬水春屬木冬而春水生木者也水木之交有艮土焉則木尅土土尅水生者又逆以相尅土金順以相生所以為秋之尅木土逆以相尅所以為春之生

周子曰厥彰厥微匪靈弗瑩剛善剛惡柔亦如之中

焉止矣二氣五行化生萬物五殊二實二本則一一

實萬分萬一各正小大有定解見通書

明禮而后可與適道守禮而后可與治民達禮而后

可與言數非禮之道老佛之道也非禮之治荒唐之

說也非禮之數京房郭璞之技也君子所不由不為

不言也

至一而精至虛而靈有動有靜動直靜凝靜已而動

動已而靜一靜一動為屈為伸為鬼為神人心之妙

萬化之窅動靜之微窅音孝反

天地之化不翕聚則不能發散仁智交際萬化之機

軸也補註机猶弩牙也軸猶車軸也皆發動之所由者也蓋智則翕聚仁則發散也

氣之消息也以漸氣之息也形之生也氣之消也形

之毀也潤萬物者莫澤乎水化萬物者莫疾於火水

火者未離乎氣者也

數運無形而著有形智者一之愚者二焉數之方生

化育流行數之已定物正性命圓行方止為物終始
隨之而無其端也迎之而無其原也渾之惟一析之
無極惟其無極是以惟一
二氣之初理妙於無五運迭至理藏於智或為之先
大本其原或為之後復往之間大本太始復往無已
二者不同一而已矣二氣之神陰精陽明消息變化
有立有行立則形具行則氣著上下其儀先後其施
一行一立為闢為翕何千萬年無終窮焉

洪範皇極內篇中

河圖體圓而用方聖人以之而畫卦洛書體方而用

圓聖人以之而敘疇卦者陰陽之象也疇者五行之
數也象非偶不立數非奇不行奇偶之分象數之始
也是故以數為象則奇零而無用太玄是也以象為數則
多耦而難通經世書是也陰陽五行固非二體八卦九疇
亦非二致理一用殊非深於造化者孰能識之補註此釋

易大傳河出圖洛出書聖人則之意吳氏曰河圖
自一至十五十五點之在馬背者其旋毛之圈有
如星象故謂之圖洛書自一至九四十五畫之在
龜背者其背文之折有如字畫故謂之書愚謂河
圖無四偶其體圓然虛其中但用其外則方故聖
人以之而畫卦洛書有四偶其體方然摠其實兼
用其中則圓故聖人以之而敘疇然乾與坤兌與
艮離與坎震與巽陰陽之象也六一為水二七為
火三八為木四九為金
五為土五行之數也

河圖非無奇也。而用則存乎偶。洛書非無偶也。而用則存乎奇。偶者陰陽之對待乎。奇者五行之迭運乎。對待者不能孤迭。運者不能窮。天地之形。四時之成。人物之生。萬化之凝。其妙矣乎。補註此承上章而言。蓋河圖體圓非無奇也。而虛中用八。則存乎偶。洛書體方非無偶也。而摠實用九。則存乎奇。陰陽者五行之體。此天地之所以形。四時之所以成也。五行者陰陽之用。此人物之所以生。萬化之所以凝也。豈不其妙矣乎。

象以偶為用者也。有應則吉。數以奇為用者也。有對則凶。上下相應之位也。陰陽相求之理也。中正特立而當時者。獨盛也。是故天地定位。山澤通氣。木盛而金衰。水寒而火囚。理有相須。而物不兩大也。數者動

而之乎靜者也。象者靜而之乎動者也。動者用之所以行。靜者體之所以立。清濁未判。用實先焉。天地已位。體斯立焉。用既為體。體復為用。體用相仍。此天地萬物所以生化而無窮也。補註象有應則吉。謂陽與陰應則吉也。數有對則凶。謂一與九對。二與八對。則凶也。下言上下相應。陰陽相求。與天地定位。山澤通氣。理有相須。釋有應則吉。意中正特立。而當時獨盛。與木盛。金衰。水寒。火囚。物不兩大。釋有對則凶。意。

流行者其陽乎。成性者其陰乎。陽者數之生也。陰者象之成也。陽以三至。陰以倍乘。生生不窮。各以序升。自然而然而不容已。非智與仁。曷究終始。補註一而三。三而九。陽以三至也。二而四。四而八。陰以倍乘也。智以終之。仁以始之。此所以為萬化之機軸也。

性理會通卷三十四 皇極內篇 十七

言天下之靜者存乎正言天下之動者存乎時正者道之常也時者因之綱也是故君子立正以俟時補註

正者歷萬世而不變時者因時勢而制宜故君子靜則立乎正而動則俟乎時也

數者所以順性命之理也一為水而腎其德智也二

為火而心其德禮也三為木而肝其德仁也四為金

而肺其德義也五為土而脾其德信也補註此以河

天一生水而地六成之其臟為腎其德為智也地二生火而地七成之其臟為心其德為禮也天三生木而地八成之其臟為肝其德為仁也地四生

金而地九成之其臟為肺其德為義也天五生土而地十成之其臟

為脾其德為信也

一者九之祖也九者八十一之宗也圓之而天方之

而地行之而四時天所以覆物也地所以載物也四

時所以成物也散之無外卷之無內體諸造化而不

可遺者乎補註圓謂圓數圖方謂方數圖行謂行數圖也

一數之周一歲之運也九數之重八節之分也一一

陽之始也五五陰之萌也三三陽之中也七七陰之

中也二二者陽之長四四者陽之壯五則陽極矣六

六者陰之長八八者陰之壯九則陰極矣一九首尾

為一者一歲首尾於冬至也蓋冬至二卦而餘則一

也補註此正發明圖意蓋一一冬至也故曰陽之始五五夏至也故曰陰之萌三三春分也故曰陽之

中七七秋分也故曰陰之中二二立春也故曰陽之長四四立夏也故曰陽之壯六六立秋也故曰

陰之長八八立冬也故曰陰之壯冬至始于一而終于九九故惟冬至二卦而餘則一也

一者數之始也九者數之終也一者不變而九者盡

變也三五七者變而少者也二四六八者變而偶者

也變之偶者不能以及乎奇變之少者不能以該乎

物奇偶相參多寡相函其惟九數乎補註二少字當作奇物字當作

偶鮑氏天原發微曰今以洛書變數推之一圖之上左旋右旋之數皆備陽以三左行天圓徑一圍

三三天數也一在北一而三之三在東三其三為九而居南九而三之三九二十七而居西三其二

十七為八十一而復居于北北而東東而南南而西西而復北循環不窮有以符天道左旋之義也

方徑一圍四四其二也蓋以地上之數起于一而陰資以為始位在西南而右行二而二之為四而

居東南二而四之為八而居東北二其八為十六而居西北二其十六為三十二而復居西南本位

西南而東南東南而東北東北而西北西北而復西南亦循環不窮有以協地道右行之說也一三

七九陽居四正二四六八陰居四偶左右旋轉相為經緯造化之妙如此

順數則知物之所始逆數則知物之所終數與物非

二體也始與終非二致也大而天地小而毫末明而

禮樂幽而鬼神知數即知物也知始即知終也數與

物無窮其誰始而誰終補註由一一而順數至五五則知物之所始由五五而逆

數至一一則知物之所終終而復始始而復終故數與物無窮其無始而無終者也信哉

數始於一參於三究於九成於八十一備於六千五

百六十一八十一者數之小成也六千五百六十一

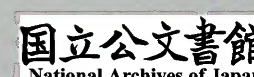
者數之大成也天地之變化人事之始終古今之因

革莫不於是著焉是故一九而九九九而八十一八
十一而七百二十九二九十八十八而百六十二百
六十二而一千四百五十八三九二十七二十七而
二百四十三二百四十三而二千一百八十七四九
三十六三十六而三百二十四三百二十四而二千
九百一十六五九四十五四十五而四百有五四百
有五而三千六百四十五六九五十四五十四而四
百八十六四百八十六而四千三百七十四七九六
十三六十三而五百六十七五百六十七而五千一
百有三八九七十二七十二而六百四十八六百四

十八而五千八百三十二九九八十一八十一而七
百二十九七百二十九而六千五百六十一列而次
之自一而九自九而一一逆一順一九二八三七四
六互相變通五則常中有吉無凶禍亡而福隆君子
之所爲官是故一變始之始二變始之中三變始之
終四變中之始五變中之中六變中之終七變終之
始八變終之中九變終之終數以事立亦以事終酬
酢無常與時偕通補註一九以下以九加之至於六
千五百六十一列而次之爲八十

一圖八十一圖天地有定之數
也用著求數酢酢無常之數也

中者天下之大本乎自一而九自九而一雖歷萬變



而五常中焉

補註即上章互相變通五則常中之意

洛書數九而用十何也十者數之成也數成而五行備也數非九不生非十不成九以通之十以節之九以行之十以止之九者變通之機十者五行之敘也方隅對待中五含五而十數已具於九數之中矣以見其體用之不相離而圖書所謂相為經緯也

補註按劉

歆云河圖洛書相為經緯八卦九章相為表裏朱子曰河圖以生成合陰陽合者未嘗不分故內外之文有賓主之辨洛書以奇偶分陰陽分者未嘗不合故對待之中有流行之妙其曰經緯者非是以上下為經左右為緯也蓋經言其正緯言其變也河圖表可以畫卦裏可以敘疇洛書表可以敘疇裏可以畫卦其曰表裏者非是指此為裏彼為表也蓋言其圖中有書書中有圖也

語多精玄

九者生數也十者成數也生者方發而未形成者已具而有體未形而有形者變化見也有體而無體者其用藏也是故雨以潤之暘以燠之寒以歛之燠以散之風以動之其生物也不測其成物也不忒生居物先成居物後故能為奇故能為偶

補註九者陽之生數也十者陰

之成數也陽以陰為體故未形而有形陽中有陰也陰以陽為用故有體而無體陰中有陽也

天下之數九而已矣十者一之變也百者十之變也千者百之變也萬者千之變也十百千萬皆一也

天下之數起于一而極于九九後歸之一故十百千萬皆一也

朱子曰天數中於五地數中於六天有陰陽故二其

五爲一十合三與七一與九亦十也地有柔剛故二其六爲十二合四與八二與十亦十二也十爲千十二爲支十千者五行有陰陽也十二支者六氣有柔剛也十千實五行也十二支實六氣也五行六氣實一氣也清濁未判乃天地之所以立上下定位又萬物之所以生故自體言之則對待而不可缺自用言之則往來而不可窮蓋造化之幾微聖人之能事也

補註天之十千五干陽五千陰也地之十二支六支剛六支柔也以陰陽對待言之則謂之體以陰陽往來言之則謂之用也

物有其則數者盡天下之物則也事有其理數者盡

天下之事理也得乎數則物之則事之理無不在焉不明乎數不明乎善也不誠乎數不誠乎身也故靜則察乎數之常而天下之故無不通動則達乎數之變而天下之幾無不獲

補註靜則察乎數之常所以明乎數也動則達乎數之變

所以誠乎數也

正數者天地之正氣也其吉凶也確間數者天地之間氣也其吉凶也雜其進退消長之道與

補註得天地之正數

則有吉無凶有凶無吉一定而不移也得天地之間數則吉中有凶凶中有吉猶雜而不一也

數由人與數由人成萬物皆備於我咸自取之也中人以上達於數者也中人以下囿於數者也聖人因

理以著數。天下因數以明理。然則數者聖人所以教天下後世者也。補註：數即上章進退消長之道也。

國家將興必有禎祥，國家將亡必有妖孽。善必先知之，不善必先知之。因天下之疑，定天下之志，去惡而就善，舍凶而趨吉，謁焉而無不告也，求焉而無不獲也。

利民而不費，濟世而不窮，神化而不測，數之用其大矣哉。補註：言著數之用其大如此。

禮儀三百，威儀三千，皆天道之流行也。補註：此所謂禮之數也。

箕子曰：皇建其有極，欽時五福，用敷錫厥庶民。惟時厥庶民于汝極，錫汝保極，凡厥庶民無有淫朋，人無

有比德，惟皇作極，無偏無陂，遵王之義，無有作好，遵王之道，無有作惡，遵王之路，無偏無黨，王道蕩蕩，無

黨無偏，王道平平，無反無側，王道正直，會其有極，歸其有極。補註：解見書傳。

上焉者安於數者也，其次守焉，其下悖焉。安焉者謂之聖，守焉者謂之賢，悖之者愚而已矣。是故歷數在

躬，不思而得不勉，而中聖人也。體數之常，不易其方，順時而行，賢人也。逆數越理，亂天之紀，小人之無忌

憚也。補註：此承上章而言。皇建其有極，安于數者也。惟時厥庶民于汝極，錫汝保極，守焉者也。淫朋

比德悖焉者也。



性理會通卷三十四
義之所當爲而不爲者。非數之所能知也。義之所不當爲而爲者。亦非數之所能知也。非義不占。非疑不占。非疑而占。謂之侮。非義而占。謂之欺。虛其心和其志。平其氣。一其聽。有不占也。而事無不應。有不謀也。而用無不成。誠之至焉。神可至焉。是謂動之以天。此言

揲著求數之事

敬者聖學始終之要。未知則敬。以知之。已知則敬。以行之。不敬則心無管攝。顛倒眩瞽。安能有所行乎。補註聖學即數學也
義利不可不明也。不明則以利爲義。心雖公亦私耳。

天下正理若大路然。一而已。旁蹊曲徑皆私意也。故曰。遵王之道。無有黨偏。偏陂反側云。
命之流行而不已者。道也。道於天。其陽乎。道於地。其陰乎。道於人。其仁義乎。人者兼天地而參之者也。是故天覆地承。非聖人不形。天施地生。非聖人不成。天神地靈。非聖人而誰爲貞。

父子有親。君臣有義。夫婦有別。長幼有序。朋友有信。五品遜而大和。合皇極之世也。堯舜父子之衰也。湯武君臣之缺也。伏羲神農日之中乎。堯舜三代時之

中乎。補註伏羲神農時日俱中堯舜三代日遇中而時猶中也

性理會通卷三十四 皇極內篇 二六

五行在天則為五氣雨暘燠寒風也在地則為五質水火木金土也天之五氣雨暘質也地之五質水火氣也天交於地而雨暘為質地交於天而水火為氣二變而三不變者二得陰陽之正而三得陰陽之雜也故二能變而三不能變也

五行二氣之分也二氣交感絀緼雜揉開闔動盪相生則水水火火土土金金相克則水水火火金金木木土土出明入幽于變萬化四時之運生克著焉自陰而陽也順自陽而陰也逆木之盛也水實生之金之成也火實制之水潤下火之炎上木之曲直其德以順而成順而生者金之從革其德因制而成自然之理也

易知逆而克者難見曰伏焉曆書曰曰伐焉律書曰

土居其中因時致旺四時成功而無名稱焉其至德

矣夫月令增置土行雖曰中央土然繫于夏月之後

是以土坐于火矣三季皆一行而夏之三月獨二行也近代以一暮之日而五分之方似矣然猶二日以辰戌丑未為土寄旺季月之方似矣然猶未免刻舟之固是豈足語造化之微也哉補註水之生木此自陰而陽之所以順也火之克金此自陽而陰之所以逆也曰伏者前郊祀志秋以金代火金畏火故至庚日必伏曰伐者史記律書謂由未而申比至于罰罰者言萬物氣奪可伐也

善養生者以氣而理形以理而理氣理順則氣和氣和則形和形和則天地萬物無不和矣不善養生者反是理昏於氣氣枯於形耳目口鼻狗而私慾勝好



字天心矣

性理會通卷三十四

二十七

惡哀樂淫而天理亡其能苟生者禽獸而已矣
耳目口鼻手足之用皆五也或曰支指五矣耳目口
鼻何有焉曰耳聽五聲目辨五色口嘗五味鼻別五
臭不具於此何有於彼手足以形用耳目口鼻以神
用形用者易知而神用者難識也

原者氣之始也冲者形之始也中者治之極也用者
物之室也終者事之畢也原者仁之先也用者義之
端也公者禮之閑也戎者智之利也中者信之完也
原者近乎中也伏者遠乎中也近者進而遠者退也
近者息而遠者消也原始反終故知生死之說也

補註

此下皆釋數
名之義也

原元吉幾君子有終數曰原誠之原也幾繼而善也
君子見幾有終吉也潛勿用有攸往正靜吉數曰潛
藏也勿用有攸往陽微也正靜吉正而靜所以吉也
君子藏器於身待時而動故無不利也

補註此釋原
潛二數之義

也而八十一數之
義皆可以類推耳

原之一一曰君子見幾不俟終日數曰知至至之可
與幾也中之五五曰會其有極歸其有極數曰各正
性命保合太和也終之九九曰君子令終萬福攸降
數曰知終終之可與存義也

補註此釋原中終三數
下八十一數之義而六

性理會通卷三十四 皇極內篇 二八

性理會通卷三十四
千五百六十一數之
義皆可以類推之也

原之一一者繼之善也原之九九者逆而凶也當時

者盛失時者窮也厥相休囚以類從也君子時之為

貴時止時行時晦時明萬夫之望補註筮法四位年月日時日與年時

與月有會則吉有對則凶原之一一其會者也九九其對者也

數終而復乎一其生生而不窮者也陰之終陽之始

也夜之終晝之始也歲之終春之始也萬物之終萬

物之始也是故入乎幽者所以出乎明極乎靜者所

以根乎動前天地之終其後天地之始乎一者以乘數終而言

九九八十一也八十一其八十一而六千五百六十一也六千五百六十一其六千五百六十一而

四千二百〇〇四萬六千七百二十一也餘倣此補註數終于九而復乎一一九首尾為一此一歲所以首尾于冬至而一日首尾于子時也

一者數之原也九者數之究也十者行之陰陽也十

二者氣之柔剛也原其所始究其所終陰陽柔剛分

合錯綜燦然於天地之間矣補註十于者五行之陰陽也十二支者六氣之

柔剛也

洪範皇極內篇下

溟漠之間兆朕之先數之原也有儀有象判一而兩
數之分也日月星辰垂於上山嶽川澤奠於下數之
著也四時迭運而不窮五氣以序而流通風雷不測

雨露之澤萬物形色數之化也聖人繼世經天緯地立茲人極稱物平施父子以親君臣以義夫婦以別

長幼以序朋友以信數之教也分天為九野中央曰

星曰北極上規七十二度東方曰蒼天其星亢氏房

心尾東北曰旻天其星箕斗北方曰玄天其星牛女

虛危室西北曰幽天其星壁奎婁西方曰昊天其星

胃昂畢西南曰朱天其星觜參井南方曰炎天其星

鬼柳星張東南曰陽天其星

翼軫角皆四十有五度半疆

別地為九州州東南曰揚

曰會稽其澤藪曰具區其川三江其浸五湖其利金

錫竹箭其民二男五女其畜宜鳥獸其穀宜稻正南

曰荊州其山鎮曰衡山其澤藪曰雲夢其川江漢其

浸潁湛其利丹銀齒革其民一男二女其畜宜鳥獸

其穀宜稻河南曰豫州其山鎮曰華山其澤藪曰圃

田其川榮雒其浸波澆其利梓漆絲枲其民二男三

女其畜宜六搜其穀宜五種正東曰青州其山鎮曰

沂山其澤藪曰望渚其川淮泗其浸沂沐其利蒲魚

其民二男二女其畜宜雞狗其穀宜稻麥河東曰兗

州其山鎮曰岱山其澤藪曰大野其川河沛其浸瀘

澠其利蒲魚其民二男三女其畜宜六擾其穀宜四

種正西曰雍州其山鎮曰岳山其澤藪曰弦蒲其川

涇汭其利玉石其民三男二女其畜宜牛馬其穀宜

黍稷東北方曰幽州其山鎮曰醫無閭其澤藪曰糞

養其川河沛其浸菑時其利魚鹽其民一男三女其

畜宜四擾其穀宜三種河內曰冀州其山鎮曰霍山

其澤藪曰揚紆其川漳其浸汾潞其利松柏栢其民五

男三女其畜宜牛羊其黍宜稷正北曰并州其山

鎮曰恒山其澤藪曰昭餘祁其川滹沱嘔夷其浸涑

易其利布帛其民三男二女其畜宜五擾其穀宜五

制人為九行德寬而栗柔而立愿而恭乱而敬擾

而毅直而溫簡而廉剛而塞疆而義彰厥有常吉哉

日宣三德風夜浚明有家曰嚴祗敬六德亮采有邦

翁受敷施

九品任官正一品從正二品從正三品從

正七品從正八品從正九品從正五品從正六品從

正七品從正八品從正九品從正五品從正六品從

正七品從正八品從正九品從正五品從正六品從

正七品從正八品從正九品從正五品從正六品從

正七品從正八品從正九品從正五品從正六品從

正七品從正八品從正九品從正五品從正六品從

正七品從正八品從正九品從正五品從正六品從

正七品從正八品從正九品從正五品從正六品從

正七品從正八品從正九品從正五品從正六品從

正七品從正八品從正九品從正五品從正六品從

正七品從正八品從正九品從正五品從正六品從

正七品從正八品從正九品從正五品從正六品從

正七品從正八品從正九品從正五品從正六品從

正七品從正八品從正九品從正五品從正六品從

正七品從正八品從正九品從正五品從正六品從

正七品從正八品從正九品從正五品從正六品從

正七品從正八品從正九品從正五品從正六品從

正七品從正八品從正九品從正五品從正六品從

正七品從正八品從正九品從正五品從正六品從

正七品從正八品從正九品從正五品從正六品從

正七品從正八品從正九品從正五品從正六品從

正七品從正八品從正九品從正五品從正六品從

正七品從正八品從正九品從正五品從正六品從

正七品從正八品從正九品從正五品從正六品從

正七品從正八品從正九品從正五品從正六品從

正七品從正八品從正九品從正五品從正六品從

正七品從正八品從正九品從正五品從正六品從

正七品從正八品從正九品從正五品從正六品從

正七品從正八品從正九品從正五品從正六品從

生世會通

卷三十四

皇極內篇

三十一

必理會通卷三十一

曆始黃初九自乘一輪之法八十一蓋元九筮稽疑日

巫史二日巫咸三日巫式四日巫參九日巫目五日巫環以辨吉凶九

章命算一曰方田以御田疇界域二曰粟米以御交

以御積纂方圓五曰商功以御功程積實六曰均輸

以御錯揉正負九曰盈朒以御隱雜五見八日方程

勾股以御高深廣遠九職任萬民二曰園圃毓草木

三日虞衛作山澤之材四曰藪牧養蕃鳥獸五日百

工飭化八材六曰商賈交通貨賄七日嬪婦化治絲

泉八日臣妾聚斂疏材九賦斂財賄一曰邦中之

日聞民無常職轉移執事九賦斂財賄一曰邦中之

六日邦都之賦七曰關市之賦八曰山澤之賦九曰

之賦九式節財用一曰祭祀之式二曰賓客之式三

之事之式六曰幣帛之式七曰好用之式九府立園法

之式八曰匪頒之式九曰好式九府立園法

王府內府外府京府天府職內九服辨邦國王畿之

職金職幣鬪者謂均而通也九服辨邦國外方五

百里曰侯服又其外方五百里曰甸服又其外方五

百里曰男服又其外方五百里曰采服又其外方五

百里曰衛服又其外方五百里曰蠻服又其外方五

百里曰夷服又其外方五百里曰鎮服又其外方五

百里曰甸服又其外方五百里曰采服又其外方五

七命賜國八命九儀命邦國上公之禮九章建

作牧九命作伯九儀命邦國上公之禮九章建

常九旂樊纓九就貳車九乘介九人禮九牢其朝位

賓主之禮九再裸而酢享禮九獻食禮九牽出入五積三

享王禮一裸而酢享禮七獻食禮七牽出入四積再

問再勞諸伯執躬圭其他皆如諸侯之禮諸子執穀

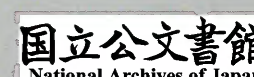
璧五寸纁藉五寸冕服五章建常五旂纓五就貳

車五乘介五人禮五牢朝位賓主之間五十步立當

生里會通卷三十一皇極內篇三三

車衡擯者三人廟中將幣三享王禮一裸不酢享禮
 五獻食禮五奉出入三積一問一勞諸男執蒲璧其
 他皆如諸 **九法平邦國** 制畿封國以正邦國設儀辨
 于之禮 邦國建牧立監以維邦國制軍詰禁以糾邦國施貢
 分職以任邦國簡稽鄉民以用邦國均守平則以安
 邦國比小事 **九伐正邦國** 馮弱犯寡則眚之賊賢害
 大以和邦國 **九野** 放弑其君則殘之犯令陵政則杜之內外亂禽
 正之放弑其君則殘之犯令陵政則杜之內外亂禽
 獸行則 **九貢致邦國之用** 一曰祀貢二曰嬪貢三曰
 六曰貨貢七曰服貢 **九兩繫邦國之民** 一曰牧以地
 八曰旂貢九曰物貢 **九兩繫邦國之民** 一曰牧以地
 以貴得民三曰師以賢得民四曰儒以道得民五曰
 宗以族得民六曰主以利得民七日吏以治得民八
 曰友以任得民九 **營國九里制城九雉九階九室九**
經九緯 匠人營國方九里旁三門國中九經九緯經
 塗九軌左祖右社前朝後市市朝一夫夏后

氏世室堂修二七廣四脩一五室三四步三四尺九
 階四旁兩夾窻白盛門堂三之二室三之一毀人重
 屋堂脩七尋堂崇三尺四阿重屋周人明堂度九尺
 之筵東西九筵南北七筵堂崇一筵五室凡室二筵
 室中度以几堂中度以筵官中度以尋野度以步塗
 度以軌廟中容大局七個闔門容小局三個路門不
 容乘車之五個應門二徹三個內有九室九嬪居之
 外有九室九卿朝焉九分其國以為九分九卿治之
 正宮門阿之制五雉宮隅之制七雉城隅之制九雉
 經塗九軌環塗七軌野塗五軌門阿之制以為都城
 之制官隅之制以為諸侯之城制環塗數之度也孔子
 塗以為諸侯經塗野塗以為都城經塗數之度也孔子
 曰為天下國家有九經曰脩身也尊賢也親親也敬
 大臣也體羣臣也子庶民也來百工也柔遠人也懷
 諸侯也脩身則道立尊賢則不惑親親則諸父昆弟
 不怨敬大臣則不眩體羣臣則士之報禮重子庶民



則百姓勸來百工則財用足柔遠人則四方歸之懷
 諸侯則天下畏之齊明盛服非禮不動所以脩身也
 去讒遠色賤貨而貴德所以勸賢也尊其位重其祿
 同其好惡所以勸親親也官盛任使所以勸大臣也
 忠信重祿所以勸士也時使薄歛所以勸百姓也日
 省月試既廩稱事所以勸百工也送往迎來嘉善而
 矜不能所以柔遠人也繼絕世舉廢國治亂持危朝
 聘以時厚往而薄來所以懷諸侯也凡為天下國家
 有九經所以行之者一也

補註九筮稽疑下註九巫
 字皆當作筮九儀儀者文
 物也命者王命也九兩兩猶偶也繫猶綴也所以
 協偶萬民而聯綴不散者有此九事九雉城上之

堞也九階南面三階東西北面各二階共為九階
 九經九緯國中之路縱者九涂謂之經橫者九涂
 謂之緯

黃鐘之宮
 律在此尺
 寸在此多
 寡在此斤
 兩在此

昔黃帝使伶倫自大夏之西昆侖之陰取竹之解谷
 生其竅厚均者斷兩節吹之以為黃鐘之宮制十二
 筩以聽鳳之鳴其雄鳴為六雌鳴亦六比黃鐘之宮
 而皆可以生之是為律本度其長以子穀秬黍中者
 九十枚度之一為一分十分為寸十寸為尺十尺為
 丈十丈為引審其容以千二百黍實之合龠為合十
 合為升十升為斗十斗為斛權其重百黍為一銖千
 二百黍為十二銖二十四銖為兩十六兩為斤三十

斤爲鈞四鈞爲石書曰同律度量衡傳曰黃鐘爲萬事根本也補註六本當作律本解見律呂新書

昔者聖人之原數也以決天下之疑以成天下之務以順性命之理析事辨物彰往察來是故天數五地數六五六者天地之中合也五爲五行六爲六氣陽性陰質五行之性曰木曰火曰土曰金曰水六氣之質曰胎曰生日壯曰老曰死曰化木之質也曰楊柳曰梅李曰松栢曰竹箠曰禾麥曰蕈火之質也曰木火曰石火曰雷火曰油火曰蠱火曰糶土之質也曰砂曰石曰玉曰土曰壤曰泥金之質也曰汞曰銀曰

離不得五行

金曰銅曰鐵曰鉛水之質也曰澗水曰井水曰雨水曰溝渠曰陂澤曰湖海木之物也曰鯨鯉曰蛇曰龍曰鯉魴曰小魚曰鰍火之物也曰雞曰鳳曰雉曰鷹隼曰燕雀曰蟻蠓土之物也曰蟾蜍曰蠶曰人曰蜘蛛曰蚓曰鰻金之物也曰鹿曰馬曰麟曰虎曰獺曰毛蟲水之物也曰蟹曰蠶曰龜曰蝦曰蚌曰蠹木之器也曰疏器門窻曰琴瑟曰規曰算篩曰耒耜曰網罟火之器也曰登器梯棚曰文書曰繩曰冠冕曰檯棹曰履蹋土之器也曰腹器筐筥曰圭璧曰量曰舟車曰盤盂曰棺槨金之器也曰方器斧鉞曰印節曰

卜筮之道亦盡于此

矩曰弓矢曰簡冊曰械校水之器也曰平器權衡曰
輪磨曰準曰鏡匱曰研椎曰厠囷逆順者事之幾也
吉凶者事之著也順而吉者木為徵召為科名為恩
赦為婚姻為產孕為財帛火為燕集為朝覲為文書
為言語為歌舞為燈燭土為工役為循常為盟約為
田宅為福壽為墳墓金為賜予為按察為更革為軍
旅為錢貨為刑法水為交易為遷移為征行為酒食
為田獵為祭祀逆而凶者木為桎杻為驚憂為醜惡
為壓墜為天折為產死火為公訟為顛狂為口舌為
災灸為焚災為震燬土為反覆為欺詐為離散為貧

窮為疾病為死亡金為征役為罷免為責降為爭鬪

為傷損為殺戮水為盜賊為囚獄為徒流為淫亂為

呪咀為浸溺補註一二三四五六七八九十者天地

天中為生一之主六居地中為成數之主五又曰
陽中者以其居一三七九之中也六又曰陰中者
以其居二四八十之中也繇當作麟野中戰鬪死
亡之處有人血積年而成鱉海中介魚似蟹龜蛙
屬棚棧道匱俗作匱鏡匣也思章熊氏曰蔡仲默
作範數主于洛書自一衍為九九其名數因于太
玄也戴九履一故丙午丁九壬子癸一左三右七
故甲卯乙三庚酉辛七二四為肩故未申二辰巳
四六八為足故戌亥六丑寅八惟戊巳
虛中戊附于巳為四巳附于午為九

筮者神之所為乎其著五十虛一分二掛一以三揲
之視左右手歸餘於扚兩奇為一初揲三二
再揲二二兩偶為

生里會通卷二十四皇極內篇

二初揲二二奇偶為三初揲四三再揲二一初揲綱也再揲目

也綱一函三以虛待目目一為一以實從綱兩揲而

九數具八操而六千五百六十一之數備矣分合變

化如環無端天命人事由是較焉吉凶禍福由是彰

焉大人得之而申福小人得之而避禍君子曰筮者

神之所為乎大事用年其次用月其次用日其次用

時補註此言著筮數之法也兩奇為一兩偶為二奇

偶為三蓋初揲為綱除初揲之數剩其餘數再揲

一揲為目故初揲之數與再揲不同如初揲左手

連掛一是三右手是一為兩奇再揲左右連掛一

是三右手是三為兩奇也初揲左手連掛一是二

右手是二為一偶再揲左手連掛一是四右手是三

二為兩偶也初揲左手連掛一是二右手是一為奇偶也

奇偶再揲左手連掛一是二右手是一為奇偶也

綱一函三以虛待目目一為一以實二綱如初揲

兩奇為一則再掛兩奇為一兩偶為二奇偶為三

初揲兩偶為二則再揲兩奇為四兩偶為五奇偶

為六初之奇偶為三則再揲兩奇為七兩偶為八

奇偶為九去其綱數取其目數故兩揲而九數具

四揲而八十一之數成爲大數而大事用之八揲

而六千五百六十一之數備爲小數而小事用之

操字當作揲君子以下謂占法也大數是年與月

之數小數是日與時之數各有吉凶悔吝因事之大小用之

十二木徑九分厚一分陽刻一陰刻二者四陽刻二

陰刻三者四陽刻三陰刻一者四雜取其八自上而

下自左而右縱二衡四縱者九也橫者一十百千也

餘四不用者不用之用也前後相乘而數備矣補註

木代著之法也用十二木仰爲陽覆爲陰各刻一

二三數雜取其八信手擲于地或仰或覆自上而

生里會通卷二四皇極內篇三七

下縱排二列上者為綱下者為目亦綱一函三以
虛待目日一為一以實二綱自左而右橫排四列
年一月一日一時一縱者九也即上兩摺而九數
具也橫者一百千也即上分摺而六千五百六
十一之數備也年月日時各前後相
乘而數備矣相乘猶言相函者也

數者理之時也辭者數之義也吉凶者辭之斷也惠
迪從逆者吉凶之決也氣有淳漓故數有失得一成
于數天地不能易之能易之者人也補註此節言八
十一之數如易

之彖
辭也

一吉而九凶三祥而七災八休而二咎四吝而六悔
八數周流推類而求五中則平四害不親厥或是櫻
雜而不純承平之世視主廢置凶咎災吝有命不摯

補註此節言六千五百六十二之數如易之爻辭
也一位北屬水九位南屬火水寒而火囚故一吉
而九凶三居東屬水七居西屬金亦盛而金衰故
三祥而七災八亦屬木一亦屬金四亦屬火八亦
屬水蓋八數周流有對則凶惟五居中屬土則無
對所以四害不親也雖然承平之世惟視主廢置
何如耳苟至于凶咎災吝有天命者胡不至乎又
深戒之也又按八十一圖六千五百六十一之數
原之縱數一吉二咎三祥四吝五平六悔七災八
休九凶潛之縱數一吝二吉三咎四休五平六祥
七休八凶九悔守之縱數一災二咎三吉四休五
平六咎七凶八悔九祥信之縱數一咎二祥三悔
四吉五平六凶七吝八災九休直之縱數則平蒙
之縱數一休二災三吝四凶五平六吉七悔八祥
九咎間之縱數一祥二悔三凶四吝五平六休七
吉八吝九災須之縱數一悔二凶三休四祥五平
六災七咎八吝九吉吝厲之縱數一凶二休三災四
悔五平六吝七祥八咎九吉餘倣此自原至廣九
圖橫數即原之縱數自成至華九圖橫數即潛之
縱數自見至舒九圖橫數即守之縱數自此至靡

九圖橫數即信之縱數自庶至寡九圖橫數即直
 之縱數餘倣此皆一與九二與八三與七四與六
 反對言之

言不蓋八燧風前亦其四以辨正風中風上
 三并而十災人夜風木一亦風金四亦風火入亦
 而火凶三鼠東鼠木十鼠西鼠金木益而合遠
 此一計非鼠火火出南鼠火木寒而
 爾持此言六千正百六十二文

五行植物圖

木	火	土	金	水
楊柳梅李 松柏竹箏 禾麥葦	木火石火 雷火油火 疊火粃	砂石 玉土 壤泥	汞銀 金銅 鐵鉛	澗水井水 雨水溝渠 陂澤湖海
一陽二陽三陽一陰二陰三陰				

生理合道入卷二內篇 三九

五行動物屬圖

水	金	土	火	木	
蟹	鹿	蟾蜍	雞	鯨鯉	一陽
鱉	馬	蠶	雉	蛇	二陽
龜	麟 <small>侯</small>	人	鳳 <small>鶴</small>	龍	三陽
蝦	虎	蜘蛛	鷹隼	鯉魴	一陰
蚌	獺	蚓	燕雀	小魚	二陰
蠶	毛虫	鰻	梟 <small>蠖</small>	鯽	三陰

五行用物屬圖

水	金	土	火	木	
權衡	斧鉞	筐筥	梯棚	門窓	一陽
輪磨	印節	圭璧	文書	琴瑟	二陽
準	矩	量	繩	規	三陽
鏡奩	弓矢	舟車	冠冕	筭篩	一陰
研碓	簡冊	盤盂	檯卓	耒耜	二陰
厠園	械校	棺槨	履屐	網罟	三陰

五行事類吉圖

水	金	土	火	木	一陽二陽三陽一陰二陰三陰
交易遷移	賜予按察	工役循常	燕集文書	徵召科名	
征行酒食	更革軍旅	盟約田宅	朝會言語	恩赦昏姻	
田獵祭祀	錢貨刑法	福壽墳墓	歌舞燈燭	產孕財帛	

五行事類凶圖

水	金	土	火	木	一陽二陽三陽一陰二陰三陰
盜賊囚獄	征役罷免	反覆欺詐	公訟顛狂	桎杻驚憂	
徒流淫亂	責降爭鬪	離散貧窮	口舌炎灸	醜惡壓墜	
呪咀浸溺	傷損殺戮	疾病死亡	災焚震燬	夭折產死	

五行支干之圖

水					金					土					火					木									
癸丑	壬子	辛丑	庚子	巳丑	癸卯	壬寅	辛卯	庚寅	巳卯	癸巳	壬辰	辛巳	庚辰	巳巳	癸未	壬午	辛未	庚午	巳未	癸酉	壬申	辛酉	庚申	巳酉	癸亥	壬戌	辛亥	庚戌	巳亥
甲子	甲寅	甲辰	甲午	甲申	甲戌	乙丑	乙卯	乙巳	乙未	乙酉	乙亥	丙寅	丙辰	丙午	丙申	丙戌	丁卯	丁巳	丁未	丁酉	丁亥	戊寅	戊辰	戊午	戊申	戊戌			
一陽					二陽					三陽					一陰					二陰					三陰				

五行人體性情圖

水					金					土					火					木									
哀	怒	慾	樂	喜	精	魄	意	神	魂	智	義	信	禮	仁	聲	味	形	色	臭	腎	肺	脾	心	肝	皮	骨	肉	毛	筋
一陽					二陽					三陽					一陰					二陰					三陰				

皇極內篇

王莽人豔卦圖



性理會通卷二十五

洪範皇極內篇一

天台謝氏無楸曰圖出河書出洛圖為易書為範
 易以象範以數象以偶數以奇知有數奇而不知
 有象偶是有書而無圖也知有象偶而不知有數
 奇是有圖而無書也易更四聖其象已著範錫神
 禹其數不傳於是其有以數為象而奇零無用矣於
 是有以象為數而多偶難通矣夫推其極則卦與
 疇象與數相因為用故也原其初則卦自卦疇自
 疇象自象數自數其可混而一之乎九峰先生廣

西山之家學暢考亭之師傳著皇極內篇與大易
並行嘗卽之而求其數矣始於一參於三究於九
成於八十一備於六千五百六十一散之無外卷
之無內體諸造化而不可遺其變化無窮未易以
綱舉而條列也然其吉凶其悔吝其災祥休咎莫
不粲然具見於八十有一章大抵以性命爲端以
禮義爲準因占設教卽事示戒欲正而不欲邪欲
中而不欲偏爲君子謀而不爲小人謀凡所以揭
天理叙民彝去世迷障人慾者雖不與易同象而
未嘗不與易同歸也其言曰天地所以肇人物所

以生萬事所以得失皆數也數之體著於形數之
用妙乎理非窮神知化獨立物表者曷足以與此
嗚呼窮神知化獨立物表未易言也九峯先生其
幾是與不然將不知而作爲元包爲洞極爲潛虛
程子謂有之無所補無之靡所闕矣其何以闡範
數配易象補前古之闕文垂將來之大法乎享數
弗遐釋數未備尚不能無俟於後之君子是則猶
有遺憾焉耳

皇極內篇數總名

蘭溪章品
廷式著

原

左一右一日原
始也與終相對

潛

左一右二日潛
藏也與墜相對

守 左一右三日守 定也與移相對

直 左一右五日直 正也與壬相對

閑 左一右七日閑 暇也與勝相對

厲 左一右九日厲 危也與養相對

冲 左二右二日冲 和也與戎相對

祈 左二右四日祈 禱也與報相對

柔 左二右六日柔 弱也與堅相對

親 左二右八日親 主也與賓相對

見 左三右一日見 現也與收相對

從 左三右三日從 隨也與分相對

信 左一右四日信 實也與固相對

蒙 左一右六日蒙 昧也與囚相對

須 左一右八日須 待也與遇相對

成 左二右一日成 就也與結相對

振 左二右三日振 動也與止相對

常 左二右五日常 久也與革相對

易 左二右七日易 平也與危相對

華 左二右九日華 花也與實相對

獲 左三右二日獲 得也與訟相對

交 左三右四日交 合也與競相對

育 左三右五日育 養也與疾相對

興 左三右七日興 起也與除相對

舒 左三右九日舒 緩也與迅相對

開 左四右二日開 闢也與翕相對

公 左四右四日公 正也與用相對

章 左四右六日章 明也與昧相對

錫 左四右八日錫 賚也與戾相對

庶 左五右一日庶 眾也與寡相對

豫 左五右三日豫 樂也與固相對

中 左五右五日中 不倚無過不及其尊無對

壯 左三右六日壯 強也與弱相對

欣 左三右八日欣 喜也與懼相對

比 左四右一日比 近也與遠相對

晉 左四右三日晉 進也與卻相對

益 左四右五日益 增也與損相對

盈 左四右七日盈 滿也與虛相對

靡 左四右九日靡 多也與飾相對

決 左五右二日決 斷也與疑相對

升 左五右四日升 上也與伏相對

伏 左五右六日伏 還也與升相對

生理會通卷之三十一 皇極內篇

過 左五右七 曰過

寡 右五右九 曰寡 五九

疾 左六右二 曰疾

昧 左六右四 曰昧

用 左六右六 曰用

翁 左六右八 曰翁

迅 左七右一 曰迅

除 左七右三 曰除

疾 左七右五 曰疾

收 左七右九 曰收 七九

賓 左八右二 曰賓

堅 左八右四 曰堅

報 左八右六 曰報

戎 左八右八 曰戎

養 左九右一 曰養

勝 左九右三 曰勝

壬 左九右五 曰壬

移 左九右七 曰移

終 左九右九 曰終

疑 左五右八 曰疑

飾 左六右一 曰飾

虛 左六右三 曰虛

損 左六右五 曰損

郤 左六右七 曰郤

遠 左六右九 曰遠 六九

懼 左七右二 曰懼

弱 左七右四 曰弱

競 左七右六 曰競

訟 左七右八 曰訟

實 左八右一 曰實

危 左八右三 曰危

革 左八右五 曰革

止 左八右七 曰止

結 左八右九 曰結 八九

遇 左九右二 曰遇

囚 左九右四 曰囚

固 左九右六 曰固

墮 左九右八 曰墮

今列八十一圖于後

一吉 書曰德惟一動罔不吉 故凡一皆吉與九凶對

元吉 故曰元吉 吉又逢吉

二咎 咎過也凡二皆 咎與八休對

三祥 祥福也凡三 祥與七災對

四吝 吝心有羞惡也凡四 吝與六悔相對

五平 皇極不偏不倚無過不 及其尊無對凡五皆平

六悔 悔心悟其失也凡 六皆悔與四吝對

七災 災禍也凡七皆 災與三祥對

八休 休美也凡八皆 休與二咎對

九凶 書曰德二三動罔不凶 故九九皆凶與一吉對

大凶 凶又逢凶 故曰大凶

一之原 九疇者神禹所衍之數也一者數也一之原之計也原者始也疇之首也禹治洪水

天錫洛書禹因閑陰陽之理叙彛倫之道作洪 範九疇而天下萬事莫逃乎數矣書有九類故

疇有九衍之為八十一疇有九等故數有九衍之 為七百二十九夫易更四聖而象已著範錫大

禹而數不傳此蔡氏洪範皇極之所由作也數 原于冬至一陽之始此原之所以名原元吉幾

君子有慶蔡氏所係之辭也原始也元大吉善 幾微也原道大善而幾微君子占此疇也能見

幾而作則有元善之慶故其數如此而戒之之 意深矣疇曰大哉原乎其來也幾微其究也

廣大品物造端聖人正始天得之以凝地得之 以成鬼神得之以靈而况於人乎况於君子乎

原元吉幾君子有慶 善也君子見幾終有慶也

性理會通卷三十五 皇極內篇

天地以誠則日月運行之不忒寒暑代謝之有常朝汝往來之不爽其信信之時義大矣哉

信中實有孚利祭祀

一	咎	二	祥	三	悔	四	吉	五	元	六	吉	七	吉	八	吉	九	吉	十	吉	十一	吉	十二	吉	十三	吉	十四	吉	十五	吉	十六	吉	十七	吉	十八	吉	十九	吉	二十	吉	二十一	吉	二十二	吉	二十三	吉	二十四	吉	二十五	吉	二十六	吉	二十七	吉	二十八	吉	二十九	吉	三十	吉	三十一	吉	三十二	吉	三十三	吉	三十四	吉	三十五	吉	三十六	吉	三十七	吉	三十八	吉	三十九	吉	四十	吉	四十一	吉	四十二	吉	四十三	吉	四十四	吉	四十五	吉	四十六	吉	四十七	吉	四十八	吉	四十九	吉	五十	吉
---	---	---	---	---	---	---	---	---	---	---	---	---	---	---	---	---	---	---	---	----	---	----	---	----	---	----	---	----	---	----	---	----	---	----	---	----	---	----	---	-----	---	-----	---	-----	---	-----	---	-----	---	-----	---	-----	---	-----	---	-----	---	----	---	-----	---	-----	---	-----	---	-----	---	-----	---	-----	---	-----	---	-----	---	-----	---	----	---	-----	---	-----	---	-----	---	-----	---	-----	---	-----	---	-----	---	-----	---	-----	---	----	---

○ 一之直 數行小寒中候二陽未出于地充滿管
 雖有事而勿事惟敬之則吉苟不以敬而以
 慢心處之雖正亦凶然理之直者必見天人而
 後訟得其平也其占如此而數在其中矣○ 疇
 曰直正直也君子敬以直內義以方外有事勿
 事行其所無事也聖學所以成始成終者敬之
 吉也慢而失正凶也利見大人訟得其平也

直有事勿事敬之吉正凶利見大人

一	平	二	平	三	平	四	平	五	平	六	平	七	平	八	平	九	平	十	平	十一	平	十二	平	十三	平	十四	平	十五	平	十六	平	十七	平	十八	平	十九	平	二十	平	二十一	平	二十二	平	二十三	平	二十四	平	二十五	平	二十六	平	二十七	平	二十八	平	二十九	平	三十	平	三十一	平	三十二	平	三十三	平	三十四	平	三十五	平	三十六	平	三十七	平	三十八	平	三十九	平	四十	平	四十一	平	四十二	平	四十三	平	四十四	平	四十五	平	四十六	平	四十七	平	四十八	平	四十九	平	五十	平
---	---	---	---	---	---	---	---	---	---	---	---	---	---	---	---	---	---	---	---	----	---	----	---	----	---	----	---	----	---	----	---	----	---	----	---	----	---	----	---	-----	---	-----	---	-----	---	-----	---	-----	---	-----	---	-----	---	-----	---	-----	---	----	---	-----	---	-----	---	-----	---	-----	---	-----	---	-----	---	-----	---	-----	---	-----	---	----	---	-----	---	-----	---	-----	---	-----	---	-----	---	-----	---	-----	---	-----	---	-----	---	----	---

之效其數如此吉无不利也。○疇曰冲陰陽交
暢品物咸亨是以元亨也大君体仁則心和心
和則氣和氣和則聲和聲和則形和形和則天
地之和應是以天地地位焉萬物育焉故能首出
庶物萬國咸寧
而无不利也

冲元亨大君體仁首出庶物萬國以寧無不利

一 吝 二 吉 三 咎 四 災 五 吝 六 平 七 下 祥 八 下 祥 九 下 祥 十 下 祥 十一 下 祥 十二 下 祥 十三 下 祥 十四 下 祥 十五 下 祥 十六 下 祥 十七 下 祥 十八 下 祥 十九 下 祥 二十 下 祥 二十一 下 祥 二十二 下 祥 二十三 下 祥 二十四 下 祥 二十五 下 祥 二十六 下 祥 二十七 下 祥 二十八 下 祥 二十九 下 祥 三十 下 祥 三十一 下 祥 三十二 下 祥 三十三 下 祥 三十四 下 祥 三十五 下 祥 三十六 下 祥 三十七 下 祥 三十八 下 祥 三十九 下 祥 四十 下 祥 四十一 下 祥 四十二 下 祥 四十三 下 祥 四十四 下 祥 四十五 下 祥 四十六 下 祥 四十七 下 祥 四十八 下 祥 四十九 下 祥 五十 下 祥 五十一 下 祥 五十二 下 祥 五十三 下 祥 五十四 下 祥 五十五 下 祥 五十六 下 祥 五十七 下 祥 五十八 下 祥 五十九 下 祥 六十 下 祥 六十一 下 祥 六十二 下 祥 六十三 下 祥 六十四 下 祥 六十五 下 祥 六十六 下 祥 六十七 下 祥 六十八 下 祥 六十九 下 祥 七十 下 祥 七十一 下 祥 七十二 下 祥 七十三 下 祥 七十四 下 祥 七十五 下 祥 七十六 下 祥 七十七 下 祥 七十八 下 祥 七十九 下 祥 八十 下 祥 八十一 下 祥 八十二 下 祥 八十三 下 祥 八十四 下 祥 八十五 下 祥 八十六 下 祥 八十七 下 祥 八十八 下 祥 八十九 下 祥 九十 下 祥 九十一 下 祥 九十二 下 祥 九十三 下 祥 九十四 下 祥 九十五 下 祥 九十六 下 祥 九十七 下 祥 九十八 下 祥 九十九 下 祥 一百 下 祥

振布文德率作怠慢不恭凶

○ 三 之 振 疇 數 以 行 文 治 由 盛 苟 率 意 妄 作 怠 慢 不 恭 則
文 教 以 行 疇 為 振 奮 有 為 敷 布 文 德 於 天 下 則
凶 數 占 如 此 故 戒 之 ○ 疇 曰 數 行 立 春 中 候 陽
德 振 奮 物 由 振 動 曰 振 制 禮 作 樂 敷 教 宣 化 綱
紀 法 度 之 施 工 虞 教 養 之 舉 文 德 于 是 乎 布 矣
率 作 怠 慢 不 恭 則 反 道 敗
德 真 行 妄 作 一 以 凶 也

一 災 二 吝 三 吝 四 吝 五 吝 六 吝 七 吝 八 吝 九 吝 十 吝 十一 吝 十二 吝 十三 吝 十四 吝 十五 吝 十六 吝 十七 吝 十八 吝 十九 吝 二十 吝 二十一 吝 二十二 吝 二十三 吝 二十四 吝 二十五 吝 二十六 吝 二十七 吝 二十八 吝 二十九 吝 三十 吝 三十一 吝 三十二 吝 三十三 吝 三十四 吝 三十五 吝 三十六 吝 三十七 吝 三十八 吝 三十九 吝 四十 吝 四十一 吝 四十二 吝 四十三 吝 四十四 吝 四十五 吝 四十六 吝 四十七 吝 四十八 吝 四十九 吝 五十 吝 五十一 吝 五十二 吝 五十三 吝 五十四 吝 五十五 吝 五十六 吝 五十七 吝 五十八 吝 五十九 吝 六十 吝 六十一 吝 六十二 吝 六十三 吝 六十四 吝 六十五 吝 六十六 吝 六十七 吝 六十八 吝 六十九 吝 七十 吝 七十一 吝 七十二 吝 七十三 吝 七十四 吝 七十五 吝 七十六 吝 七十七 吝 七十八 吝 七十九 吝 八十 吝 八十一 吝 八十二 吝 八十三 吝 八十四 吝 八十五 吝 八十六 吝 八十七 吝 八十八 吝 八十九 吝 九十 吝 九十一 吝 九十二 吝 九十三 吝 九十四 吝 九十五 吝 九十六 吝 九十七 吝 九十八 吝 九十九 吝 一百 吝

○	二	三	四	五	六	七	八	九	十	十一	十二	十三	十四	十五	十六	十七	十八	十九	二十	二十一	二十二	二十三	二十四	二十五	二十六	二十七	二十八	二十九	三十	三十一	三十二	三十三	三十四	三十五	三十六	三十七	三十八	三十九	四十	四十一	四十二	四十三	四十四	四十五	四十六	四十七	四十八	四十九	五十	五十一	五十二	五十三	五十四	五十五	五十六	五十七	五十八	五十九	六十	六十一	六十二	六十三	六十四	六十五	六十六	六十七	六十八	六十九	七十	七十一	七十二	七十三	七十四	七十五	七十六	七十七	七十八	七十九	八十	八十一	八十二	八十三	八十四	八十五	八十六	八十七	八十八	八十九	九十	九十一	九十二	九十三	九十四	九十五	九十六	九十七	九十八	九十九	一百
---	---	---	---	---	---	---	---	---	---	----	----	----	----	----	----	----	----	----	----	-----	-----	-----	-----	-----	-----	-----	-----	-----	----	-----	-----	-----	-----	-----	-----	-----	-----	-----	----	-----	-----	-----	-----	-----	-----	-----	-----	-----	----	-----	-----	-----	-----	-----	-----	-----	-----	-----	----	-----	-----	-----	-----	-----	-----	-----	-----	-----	----	-----	-----	-----	-----	-----	-----	-----	-----	-----	----	-----	-----	-----	-----	-----	-----	-----	-----	-----	----	-----	-----	-----	-----	-----	-----	-----	-----	-----	----

○ 祈 數 行 立 春 末 候 方 春 時 和 陰 陽 相 求 以
 有 求 而 往 往 無 不 利 若 君 求 于 臣 而 致 三 聘 夫
 求 于 婦 而 行 六 禮 應 求 而 往 無 不 利 也 以 之 祭
 祀 誠 求 于 神 無 不 吉 也 故 其 占 數 如 是 ○ 疇 曰
 祈 求 也 弓 旌 招 賢 輪 帛 迎 士 土 求 于 下 也 尊 賢

之盛禮也致君澤民康濟一世臣應其求也貴
 貴之盛德也是以求而往無不利也王假有廟
 求于神也是
 以祭祀吉也

祈求而往無不利祭祀吉

一	二	三	四	五	六	七	八	九	十	十一	十二	十三	十四	十五	十六	十七	十八	十九	二十	二十一	二十二	二十三	二十四	二十五	二十六	二十七	二十八	二十九	三十	三十一	三十二	三十三	三十四	三十五	三十六	三十七	三十八	三十九	四十	四十一	四十二	四十三	四十四	四十五	四十六	四十七	四十八	四十九	五十	五十一	五十二	五十三	五十四	五十五	五十六	五十七	五十八	五十九	六十	六十一	六十二	六十三	六十四	六十五	六十六	六十七	六十八	六十九	七十	七十一	七十二	七十三	七十四	七十五	七十六	七十七	七十八	七十九	八十	八十一	八十二	八十三	八十四	八十五	八十六	八十七	八十八	八十九	九十	九十一	九十二	九十三	九十四	九十五	九十六	九十七	九十八	九十九	一百
---	---	---	---	---	---	---	---	---	---	----	----	----	----	----	----	----	----	----	----	-----	-----	-----	-----	-----	-----	-----	-----	-----	----	-----	-----	-----	-----	-----	-----	-----	-----	-----	----	-----	-----	-----	-----	-----	-----	-----	-----	-----	----	-----	-----	-----	-----	-----	-----	-----	-----	-----	----	-----	-----	-----	-----	-----	-----	-----	-----	-----	----	-----	-----	-----	-----	-----	-----	-----	-----	-----	----	-----	-----	-----	-----	-----	-----	-----	-----	-----	----	-----	-----	-----	-----	-----	-----	-----	-----	-----	----

一 祥 二 凶 三 凶 四 大 五 凶 六 咎 七 咎 八 咎 九 咎 十 咎 十一 咎 十二 咎 十三 咎 十四 咎 十五 咎 十六 咎 十七 咎 十八 咎 十九 咎 二十 咎 二十一 咎 二十二 咎 二十三 咎 二十四 咎 二十五 咎 二十六 咎 二十七 咎 二十八 咎 二十九 咎 三十 咎 三十一 咎 三十二 咎 三十三 咎 三十四 咎 三十五 咎 三十六 咎 三十七 咎 三十八 咎 三十九 咎 四十 咎 四十一 咎 四十二 咎 四十三 咎 四十四 咎 四十五 咎 四十六 咎 四十七 咎 四十八 咎 四十九 咎 五十 咎 五十一 咎 五十二 咎 五十三 咎 五十四 咎 五十五 咎 五十六 咎 五十七 咎 五十八 咎 五十九 咎 六十 咎 六十一 咎 六十二 咎 六十三 咎 六十四 咎 六十五 咎 六十六 咎 六十七 咎 六十八 咎 六十九 咎 七十 咎 七十一 咎 七十二 咎 七十三 咎 七十四 咎 七十五 咎 七十六 咎 七十七 咎 七十八 咎 七十九 咎 八十 咎 八十一 咎 八十二 咎 八十三 咎 八十四 咎 八十五 咎 八十六 咎 八十七 咎 八十八 咎 八十九 咎 九十 咎 九十一 咎 九十二 咎 九十三 咎 九十四 咎 九十五 咎 九十六 咎 九十七 咎 九十八 咎 九十九 咎 一百 咎

欣氣和時平萬物向榮君子樂道小人樂生淫於酒
 喪其明凶

大人造也天下文明禮明樂行也萬邦黎獻聖
 作物觀也方來不寧後大凶也土役無度其道
 也窮

興吉利見大人天下文明萬邦黎獻方來不寧土役
 無度凶

一 祥 二 凶 三 凶 四 大 五 凶 六 咎 七 咎 八 咎 九 咎 十 咎 十一 咎 十二 咎 十三 咎 十四 咎 十五 咎 十六 咎 十七 咎 十八 咎 十九 咎 二十 咎 二十一 咎 二十二 咎 二十三 咎 二十四 咎 二十五 咎 二十六 咎 二十七 咎 二十八 咎 二十九 咎 三十 咎 三十一 咎 三十二 咎 三十三 咎 三十四 咎 三十五 咎 三十六 咎 三十七 咎 三十八 咎 三十九 咎 四十 咎 四十一 咎 四十二 咎 四十三 咎 四十四 咎 四十五 咎 四十六 咎 四十七 咎 四十八 咎 四十九 咎 五十 咎 五十一 咎 五十二 咎 五十三 咎 五十四 咎 五十五 咎 五十六 咎 五十七 咎 五十八 咎 五十九 咎 六十 咎 六十一 咎 六十二 咎 六十三 咎 六十四 咎 六十五 咎 六十六 咎 六十七 咎 六十八 咎 六十九 咎 七十 咎 七十一 咎 七十二 咎 七十三 咎 七十四 咎 七十五 咎 七十六 咎 七十七 咎 七十八 咎 七十九 咎 八十 咎 八十一 咎 八十二 咎 八十三 咎 八十四 咎 八十五 咎 八十六 咎 八十七 咎 八十八 咎 八十九 咎 九十 咎 九十一 咎 九十二 咎 九十三 咎 九十四 咎 九十五 咎 九十六 咎 九十七 咎 九十八 咎 九十九 咎 一百 咎

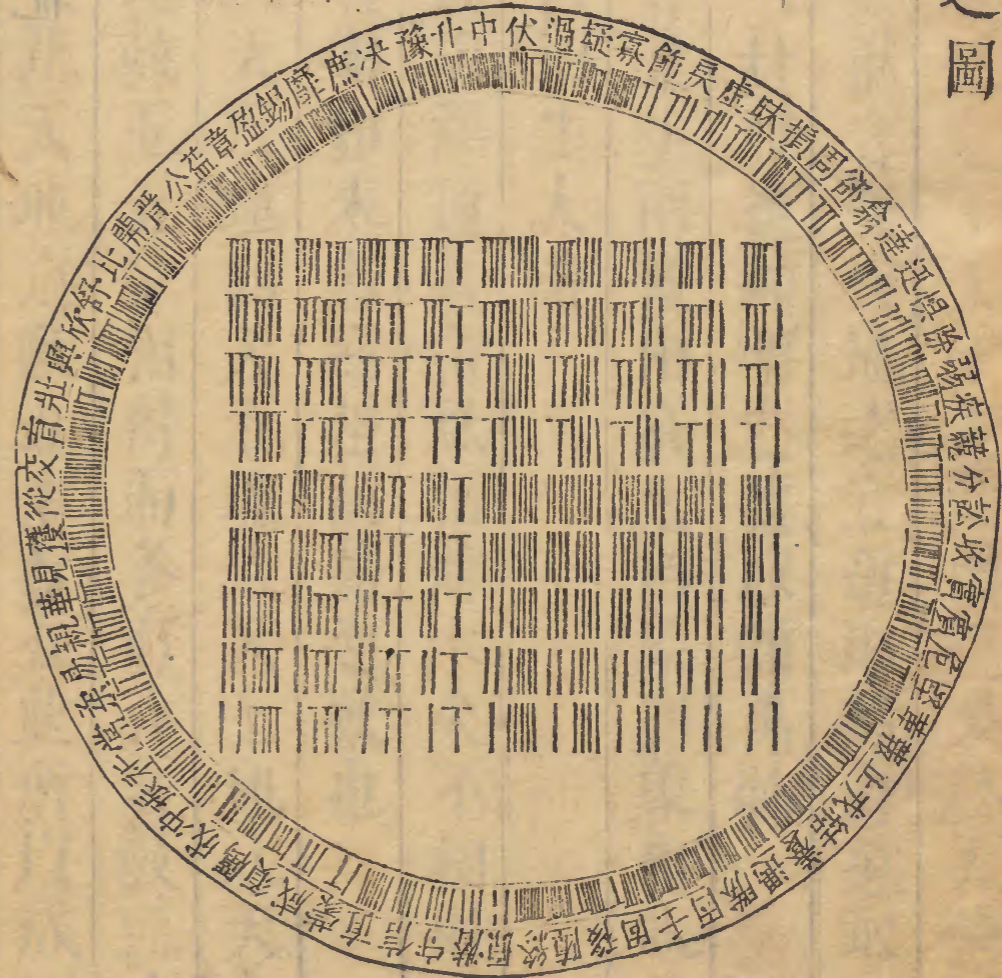
性理會通卷之三十五
古者包犧氏之王天下也仰則觀象於天俯則觀法
於地觀鳥獸之變與地之宜近取諸身遠取諸物於
是始作八卦以通神明之德以類萬物
易有太極是生兩儀兩儀生四象四象生八卦八卦
定吉凶吉凶生大業

天地定位山澤通氣雷風相薄水火不相射八卦相
錯數往者順知來者逆是故易逆數也

天一地二天三地四天五地六天七地八天九地十
天數五地數五五位相得而各有合天數二十有五
地數三十凡天地之數五十有五此所以成變化而

行鬼神也

範數之圖



昔者天錫禹洪範九疇也彛倫攸敘初一日五行
 次二曰敬用五事次三曰震用八政次四曰協用
 五紀次五曰建用皇極次六曰又用三德次七曰
 明用稽疑次八曰念用無稽次九曰嚮用五福威
 用六極

冲漠無朕萬家具矣動靜無端後則先矣器根於
 道道著器矣一實萬分萬復一矣混兮闢兮其無
 窮矣是故數者計乎此者也疇者等乎此者也行
 者運乎此者也微而顯費而幽神應不測妙乎此
 者也

一者九之祖也九者八十一之宗也圓之而天方之而地行之而四時天所以覆物也地所以載物也四時所以成物也散之無外卷之無內體諸造化而不遺者乎

中氣應期得其具其應時應物而四時之氣散於外

日星三辰

日星三辰

注理會通卷二十五終

實政己未

Handwritten text in a cursive script, likely a list or account. Includes a large '0' at the top left and several lines of text, some of which are crossed out with a diagonal line.

Handwritten text in a cursive script, continuing the list or account from the left page. The text is dense and occupies most of the page.

A large, mostly blank page with some faint, illegible markings and a small tear near the center fold.

