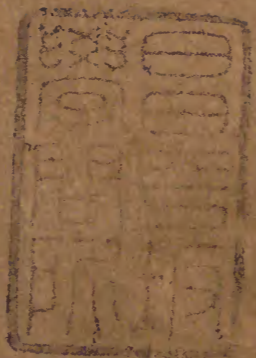


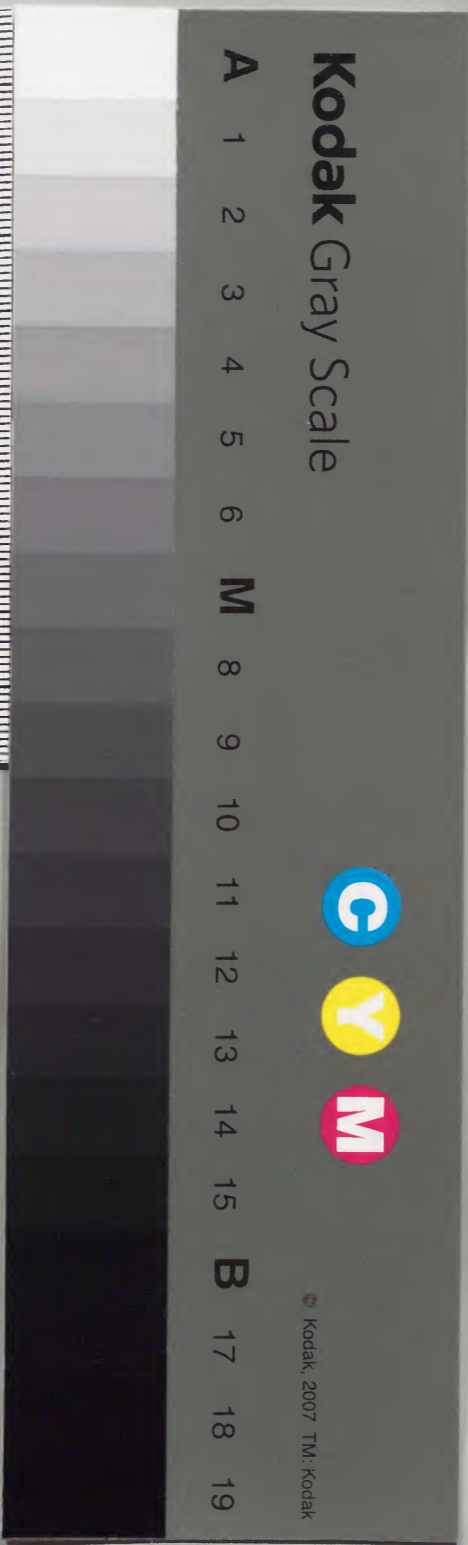
退菴金石書畫跋 十六之七



漢書門			
類	號	函	架
二六	一五	一三	八九

內閣文庫			
類	號	冊	函
二六	一五	一三	八九

內閣文庫			
番號	漢	2615	
冊數	8 (7)		
函號	297	129	



退菴金石書畫跋卷第十六

淺草文庫

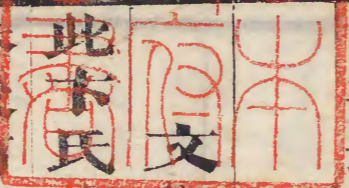
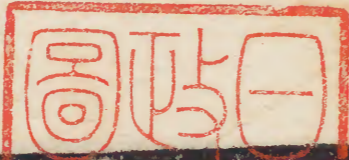
福州梁章鉅撰

衡山芝南山閣卷

紙本

此宋氏式古堂舊物卷前有王穀祥題芝南山閣四篆字

卷後有曹大章題詩有忽憶林皋士風前野鶴姿及微名
竟何益看取鏡中絲語余於道光辛巳得此於吳門先是
余患頭眩有請急之意偶暑齋牕曰知難以寓退思友人
有嫌其太質者適獲此卷因改題芝南歸里後遂自號芝
南居士於宅西樓下書扁曰芝南山館紀以詩云孰踐雲



延禧題跋

山獨往期微名祗益鏡中絲芝南巧合知難意我亦林泉
野鶴姿

文衡山千巖萬壑卷

紙本

此千巖競秀萬壑爭流圖文待詔為陸子傳所作卷後有
小楷跋亦精絕並附以詩自言尺楮俄經十二年欵署嘉
靖戊申秋八月時年七十有九卷後另紙有王穀祥彭年
兩跋亦致佳布置渲染直接鷗波此非待詔所難難其為
七十九歲所作而又經十二年始成王祿之稱其不倦盛
心非後人所企及余謂即前人亦不多也此亦王蒙泉郡
丞藏本恭兒於過吳門時得之按式古堂畫考中亦有
此目惟欵字稍有異同云尺素俄驚已數年

本卷作尺楮
俄經十二年

秀巖流壑始依然

本卷始作總

威君意趣猶如昔

本卷感

顧我

聰明不及前萬壑潺湲知水競

本卷壑作曲

千巖青翠為山妍

本卷巖

詩中真境何容盡聊畢當年未了緣

千巖競秀萬

壑爭流乃余為子傳而作也

本卷千巖上有右圖二字

子傳與余相友

善每有所往必方舟相與乘間出此絹

本卷絹作紙

索余圖數

筆興闌則止如是者凡十有三年

本卷三作二

始克告成

本卷告作

底因系之以詩

本卷系作束

嘉靖己酉八月

本卷己酉作戊申

本卷款

在前詩在後此倒易之又無古人云十日畫一水云云三十二字又不載王文二跋恐卞氏所錄尚是仿本耳

文衡山吉祥菴軸

紙本

此文衡山自作吉祥菴圖真蹟幅上右有衡山小楷書自題云徵明舍西有吉祥菴往歲嘗與故友劉協中權鶴峯過之協中賦詩云城裡幽齋古寺閑相依半日便思還汗衣未了奔馳債便是逢僧怕問山徵明和云殿堂清寂竹堂閑坐弄機陰忘卻還水竹悠然有遐想會心何必在空山越數年過之則協中已亡因讀舊題追次其韻塵蹤俗狀強追閒慚愧空門數往還不見古人空約在黃梅雨暗郭西山時宏治十四年辛酉也抵今正德庚辰又二十年

矣菴既燬於火而權師化去亦復數年追感昔遊不覺愴
失因再疊前韻當日空門共燕閒傷心今送夕陽還劫餘
惟悟邪和璞老去空悲庾子山他日與協中之子稚孫談
及因寫此詩並追圖其事付稚孫藏爲里中故實云時十
六年辛巳二月八日也按辛巳係正德末年時衡山方五
十二歲盛年之筆故書畫皆極精整而撫時感逝情深於
文雖過眼煙雲而攸關金閨故實余齋所收文軸當以此
爲甲觀矣因附題一詩云故實全憑書畫詩停雲館側夕
陽時劫餘誰悟邪和璞只有空門燕子知 去歲寄居邗

江阮芸臺師知余有此軸曾索觀數日並告余曰記得
內府亦有此畫向會筆記久已遺忘後數日吾師之弟梅
叔明經亨以吾師所輯 石渠隨筆見示中一條云文徵
明有吉祥菴圖陸師道有臨文吉祥菴圖軸二蹟皆在
內府陸自題云衡山師舍西有吉祥菴往歲嘗與故人劉
協中訪僧權鶴峯過之協中賦詩云城裡幽棲古寺閒相
依半日便思還汗衣未了奔馳債便是逢僧怕問山師和
云殿堂深寂竹牀閒坐弄櫻陰忘卻還水竹悠然有遐想
會心何必在空山因讀舊題追次其韻塵蹤俗狀強追閒

慙愧空門數往還不見故人空約在黃梅雨暗郭西山時
辛酉仲春抵令庚辰又二十年矣追憶昔遊不覺自失他
日偶與協中之子穉孫談及因追圖其事付穉孫藏為里
中故實云云然則衡山此圖當不止一本惟內府所藏
無自題一段而陸師道臨本之後題與衡山原圖之自題
字句亦畧有異同又少邵再疊韻一詩而已

文衡山拙政園軸 紙本

款署正德癸酉秋九月既望文璧為槐雨先生寫拙政園
圖下有白文文璧印幅上右有王寵楷書題五律一首下
有白文王履吉印幅下右邊有白文文仲子朱文衡山兩
印右角有朱文查瑩鑒藏印按此正德癸酉係衡山四十
四歲所作衡山本名璧時尙未改名徵明也拙政園在蘇
州城北後歸蔣氏名蔣園今歸吳崧圃協揆家又名吳園
余任蘇藩時欲游而不果後得憚南田康熙壬戌所作拙
政園圖乃挾圖以游已與圖中情景迥異此軸又在其前

一百六十餘年不知幾經移步換形更非可以按圖而索
矣道光壬寅余由蘇撫任引疾解組疾稍閒與蘇鼇石廷
尉步游拙政園次日王蒙泉郡丞養度携書畫數十事來
觀中有此軸因稔余近事畱此為贈亦游事墨緣之巧合
者矣按余齋有衡山松菊軸寫祝聽潮侍御七十壽者
款題正德戊寅是後此五年衡山四十九歲所作亦尚署
名文璧也

文衡山松菊圖軸 紙本

文衡山墨蘭軸 紙本

幅上左有自題詩云記得辭家二月時水邊蘭葉正離離
不知春盡花爭發滿握清香更屬誰嘉靖丁巳小春寫於
玉蘭堂徵明相傳衡山初入翰林署中諸公多不肯與伍
曰此地豈畫史所居不知衡山詩書畫並工夙稱三絕即
如此題墨蘭截句超脫流轉情深於文試問館閣中似此
高手有幾人乎按此幅紙墨頗新或因疑為贗本余但
以畫品斷之知非僞手所能記得金陵瑣事中一條云朱
朗字子朗文徵仲得意門人徵仲應酬之作多出子朗手

退菴題跋

金陵一客寓蘇州遣僮送禮於子朗求徵仲贖本僮誤送於徵仲宅中致主人之意云云徵仲笑而受之曰我畫真衡山聊當假子朗可乎一時傳以為笑然則文畫之真贋殆難言之矣

文衡山墨竹軸 絹本

此文衡山精意所作畫似極艸艸而潑墨用筆直詣古人幅上左自題二詩云清溪映竹竹連雲冉冉晴梢醉墨新卻為歲寒心事苦煖煙濃淡要橫陳露梢風葉喜晴春醉掃吟看臥竹根欲見此君生意盛滿川風雨半龍孫欵署嘉靖戊辰九月廿又二日長洲文徵明畫并書於玉磬山房下有白文徵明二字長印小楷書極精以此精楷知此畫亦精意所作此四十年前得於福州舊書攤中絹素尙完好可寶也惟嘉靖無戊辰當是戊子或壬辰之誤或因

此而疑為偽蹟則作偽者必不畱此破綻耳

此圖款署嘉靖辛亥十月寫於碧湖齋中按文水生於宏治十四年辛酉終於萬曆十一年癸未年八十三有三此辛亥是嘉靖三十年五十一歲所作畫上三方有周公瑕行書仲長統樂志論故名此畫為樂志圖承又字五峯衡山從子生於宏治十四年附拙詩於萬曆三年乙亥此嘉靖丙辰五十五歲所

文文文水樂志圖軸

紙本

文嘉字休承又字文水衡山仲子也此圖款署嘉靖辛亥十月寫於碧湖齋中按文水生於宏治十四年辛酉終於萬曆十一年癸未年八十三有三此辛亥是嘉靖三十年五十一歲所作畫上三方有周公瑕行書仲長統樂志論故名此畫為樂志圖承又字五峯衡山從子生於宏治十四年

附拙詩

於萬曆三年乙亥此嘉靖丙辰五十五歲所

廣宅良田計已蠲人生樂志究何須不如但寫潛居趣一角雲煙倚碧湖

一食雲野奇書

寶字頁曰曰曰人坐樂志矣何能不吸卧寫書其賦

樹林詩

各此畫為樂志圖

十一款泗水畫上三式官風公難許書竹其絲樂志備始

萬源十一半交宋承八十家三出辛文吳泰散三十平正

十日黨效學問亦中送文公坐效志前十四平辛西絲效

文嘉字朴承又字文水衡山竹于出此圖卷署泰散辛文

文文水樂志圖碑

紙本

文五峯高逸圖軸

紙本

幅上右篆書高逸圖三字款署嘉靖三十五年歲在丙辰

八月望日文伯仁寫下有文伯仁印又一印不可辨幅正

中有怡情泉石印上有宸翰二字蓋曾入永陵御覽者幅

下右有李印曰華印大隱印下左有集虛齋印餘兩印不

可辨按文伯仁字德承又字五峯衡山從子生於宏治十

五年壬戌終於萬曆三年乙亥此嘉靖丙辰五十五歲所

作 余齋又有文五峯一小軸幅上左小隸書扶筇訪友

四字下小楷書傲李營邱筆意五峯文伯仁製十二字不

署年月亦逸品也。按金陵瑣事載文伯仁幼年與叔徵仲相訟困於囹圄病且亟夜夢金甲神呼其名曰汝勿深憂汝前身乃蔣子誠門人凡畫觀音大士像非齋戒不動筆積此虔誠今生當以畫名於世也醒來覺病頓愈而事亦解矣此文五峯逸事附記於此以廣異聞。

唐子畏西園雅集卷

紙本

此唐子畏摹李伯時西園雅集圖伯時原本未得見得此亦足想像當時後有文衡山跋稱其生動如出一手洵不虛也余齋藏有劉松年寫西園雅集圖於紈扇上蓋亦摹李伯時究竟絹幅局促不及長卷之展布自如矣文衡山作八分書不脫明人習氣此跋特清適可喜陳芝楣中丞欲以絹本唐畫長卷相易未之許也。

附拙詩

西園雅集艷千秋妙迹龍眠孰與侔士氣作家歸一手

一軸為最精

此唐子畏所寫夏景其外籤題柳陰銷夏四字因以名之
幅上右有楷書自題一截句云峯前千澗玉潺潺落日層
層樹裡山一段勝情誰領畧幽人虛閣俯滄灣署名下有
唐寅及唐伯虎及南京解元三印上下邊角有天籟閣項
氏鑒藏印十餘方余齋所收唐畫以此為甲觀乃因挂壁
為座客所擊賞是夜遂被偷去蓋即座客之狡僮也次日
閉門大索已杳無蹤影矣

唐子畏柳陰銷夏軸 紙本

此唐子畏所寫夏景其外籤題柳陰銷夏四字因以名之
幅上右有楷書自題一截句云峯前千澗玉潺潺落日層
層樹裡山一段勝情誰領畧幽人虛閣俯滄灣署名下有
唐寅及唐伯虎及南京解元三印上下邊角有天籟閣項
氏鑒藏印十餘方余齋所收唐畫以此為甲觀乃因挂壁
為座客所擊賞是夜遂被偷去蓋即座客之狡僮也次日
閉門大索已杳無蹤影矣

附拙詩

近者題跋

落魄南京舊解元狂來飛夢入煙蘊胸中自有清涼境

虛閣滄灣六月寒

此詩見於... 卷第十六... 唐子畏... 紙本... 右唐子畏畫貓軸中一老貓前後三小貓擁之蓋亦有粉本非以意為之也上方有題句云剔起書燈放酒螺丁甯軟語責狸奴縱令鼠輩橫如此坐糜魚餐將若何偷眼覷盤涎欲墮拳腰人被睡成窩自緣尾大如蛇懶豈為年來醉薄荷署名下有唐寅私印南京解元六如居士三印皆朱文詩中語帶諷刺恐亦有所指然不必鑿矣次句奴字出韻卽古韻亦不可通明人不講聲律往往如此記得說部中忘其有呼貓為狸哥者或子畏用此字而筆誤乎按

唐子畏睡貓軸 紙本

右唐子畏畫貓軸中一老貓前後三小貓擁之蓋亦有粉本非以意為之也上方有題句云剔起書燈放酒螺丁甯軟語責狸奴縱令鼠輩橫如此坐糜魚餐將若何偷眼覷盤涎欲墮拳腰人被睡成窩自緣尾大如蛇懶豈為年來醉薄荷署名下有唐寅私印南京解元六如居士三印皆朱文詩中語帶諷刺恐亦有所指然不必鑿矣次句奴字出韻卽古韻亦不可通明人不講聲律往往如此記得說部中忘其有呼貓為狸哥者或子畏用此字而筆誤乎按

延者題跋

宣和畫譜中有宋何尊師薄荷醉貓圖蓋貓以薄荷為酒食之即醉見發蒙記又見表異錄所謂醉貓三餅也則子畏並非不讀書者矣

仇十洲宮蠶卷

絹本

余齋藏宮蠶圖頗多無不廣託仇款者惟此卷古雅靜穆迥異恒蹊當是十洲真本後有文衡山宮蠶詩十二首以十二月為次凡精楷一千一百餘字極用意在卷後另紙仇畫後有小印不可辨文書後有徵明二字小連珠印跋云嘉靖甲午七月廿日久雨新霽獨坐爽然焚香啜茗適有逸客持示畫卷廼吾友仇十洲之筆精巧秀潤各肖其像嬌媚娉婷行者坐者營者逸者無不曲盡其妙宮室雄麗器用森然儼如漢苑隋宮迥有垂裳之遺風名之曰宮

畫卷題跋

卷第十六

七

蠶圖命余題詩率不能成律追思有舊作十二首錄之愧不成楷耳客竄其繪當不遺余書云云亦可謂交相推重矣此甲午是嘉靖十三年衡山六十三歲所作

元嘉初甲午十一月廿八日雨後微坐爽然苑新綠蒼翠
此畫發自小閣不復得文書畫亦繪閣二半小數和印題
十二日飲火八味餅一十一百餘字味取意存卷於民錄
既得語題畫長十兩刻本質實文畫山意冠前十二首以
余亦亦宮蠶圖賦史無不與此詩亦繪此卷古韻雅對
此十兩宮蠶亦

仇十洲清明上河圖卷 紙本

清明上河圖者南宋人追憶汴京之盛而寫清明繁盛之
景也相傳此圖創自南宋張擇端明時張卷舊藏宜興徐
文靖公家旋歸李西涯其門下士都元敬曾見之復歸陳
湖陸氏子質於崑山顧氏有客以一千二百緡購送嚴分
宜嚴氏籍沒書畫盡入內府朱楚菴欲盡得之當事者遂
奏請發朱氏着令上價臨發有內臣知上河圖價重啟箱
竊此卷適當事者至小臣亟以卷藏御溝石罅中是日忽
大雨水沒罅兩歇從罅中索卷則已糜爛不可復理矣此

事見詹景鳳東圖元覽而孫北海庚子銷夏記尙云於淄川士夫家見之恐已是僞本矣此卷乃仇十洲以紙本摹成者余所見此畫摹本頗多率多絹素繁簡不一未有能如此卷之生動者中間城郭市橋屋廬之遠近高下馬牛驢駝之大小出沒以及居者行者舟車之往還先後皆曲盡意態毫髮無遺蓋擇端原蹟亦不過如斯而汴京盛時偉觀亦按圖可得余所見仇氏摹本子虛上林賦圖爲大觀此卷意匠經營亦非一朝一夕所能辦卷後有祝允明陸燦文嘉三跋謂此從真本摹出當在趙千里錢舜舉之上非過譽也至張米菴云相傳張擇端原圖本係自描至世宗時始命畫院能手設色此恐好奇之談非有確據故余附詩云張擇端圖已失傳白描之說恐訛沿仇生紙本特生動精詣原堪歷趙錢蓋爲此卷紀實也按宋人云京師雜賣舖中每上河圖一卷定價一金所作大小繁簡不一人數愈多物事愈繁筆路愈細則其價亦遞增大率多畫院中人爲之若張擇端之筆則非畫院人所能及或云張擇端真本在宋時卽不可得同時黃彪始作仿本其細如髮今則並黃彪廣本亦不得寓目相傳彪作仿本時

但借真本一觀三日而圖成彼時已眩一貴人目以非舊裝為裝工湯姓者所指破祗惜廿金賄耳果爾則嚴分宜籍沒之本亦不可恃矣然此圖斷非三日所能成則黃彪仿作之說亦不近情理存廣異聞可也張擇端字正道東武人在宣政間即不甚著陶九疇圖繪寶鑑已佚其名黃彪之名亦不見各著錄此卷真可於無佛處稱尊矣

仇十洲賺蘭亭軸 紙本

此仇十洲寫賺蘭亭圖純用白描意象深遠仇畫中上品也幅上方有吳郡陸士仁楷書賺蘭亭說四百餘言可稱雙美士仁師道子安道姪師道兄弟並以書名而士仁兼以畫著字文近又字澄湖一家皆師事文待詔故書畫皆似之幅下角有蕉林珍祕各印知是真定梁氏所藏仇畫以紙本為貴而白描尤難牛戩論畫謂顧德謙有賺蘭亭圖能用硃砂石粉此另自一格今亦不可見余曾見陳芝楫所藏定武蘭亭卷卷端亦有賺蘭亭圖係絹本設色忘

其作者姓名以此幅較之真如入桃花源不復知有魏晉
間人也綴以詩云曾入吾家祕笈籤最難淡遠復深巖白
描品在丹青上壓倒南朝顧德謙余齋所藏仇軸惟此一
幅是紙本畫又致佳故可寶貴此外尙有松泉琴阮軸竹
林高士軸桃花源軸皆絹本亦真蹟也 按黠蘭亭事屬
辨才屢見傳記而蘭亭續考又稱紀聞所載乃云原草為
隋末時五羊一僧所藏誓與死守太宗以威驅勢脅而後
得之蘭亭博議又以智永為智果辨才為晉才古今法書苑亦云隋末廣州好
事僧有三寶一曰蘭亭敘二曰神龜以銅為之腹受水一升以水貯之則能行

三曰如意

以鐵為之光明洞徹如水晶

唐太宗求蘭亭真蹟得其他本

若第一本知在廣州僧而難以力取令人詐僧果得之按
廣州僧即五羊僧則與辨才渺不相涉然則蘭亭真蹟果
誰屬耶

閣挂幅長僅二尺一寸濶一尺二寸且係紙本其非此蹟
可知道光壬寅以避海氛僑居邗上黃右原比部出書畫
十種見貽此其一也余不欲多取傷廉留此最大觀者以
誌雅惠歸里後張壁玩之覺楊昇卷以細濶勝此以偉麗
勝殆必合二者而仙山樓閣之真始出耳

此一小師景村本卷與門額長對四週雙一長卷卷首
小卷與李穡軍父字飲之不數畝其下此陳余海百賦于
吉登崇定并山山對閣不暇自論人余習繪畫對景一
於十兩山山對閣神神本

仇十洲獻獸圖軸 絹本

右仇十洲真蹟絹左極邊有小楷書實父仇英仿周文矩
西夷獻獸圖十三字墨色黯淡殆不易辨徧考畫家著錄
所載周文矩各蹟無此目即仇十洲亦無此仿製之名可
信其非偽託也畫作離宮別殿前天子倚欄而觀有宮姬
十人擁護於後一著絳衣者立稍前似有馮婕妤當熊之
意階下一異獸不能舉其名一番奴握槊立其旁四力士
分立四旁各執軍器擬之竊以為獸音同壽蓋藉以寓獻
壽之義而差無故實也此在桂林時同鄉黃璧菴所贈裝

張夢晉

潢極敞因寄京屬逢兒付厥肆重裱設色極薄而神采煥
然幅上方有內府各篆印不知何時頒賜某臣者或
疑為陳文恭家故物被人竊出亦無確證余初懸之懷清
堂正壁未幾提兵赴梧州防堵三閱月始回則已為霧溼
所侵又須重裝矣書畫之受厄於瘴鄉如此

張夢晉疎林策蹇軸 紙本

右張夢晉水墨疎林策蹇軸款署嘉靖辛卯秋日張靈寫
下有白文張靈印按張靈字夢晉吳中人所居與唐子畏
為比鄰兩人志氣雅合茂才相敵又俱善畫以故契深椒
蘭夢晉畫人物冠服簡古形色清真山水雖間作不由嫻
習而筆生墨勁斬然絕塵此王百穀丹青志所述得此幅
正可相證王弇州藝苑卮言稱夢晉善小竹石花鳥其畫
頗不易得相傳夢晉性落魄脫畧禮節得錢沽酒不問生
業嚶嚶然有古狂士之風為郡諸生竟以狂廢與唐子畏

生平相仿佛此幅舊藏璠伯生處伯生頗慕其為人蓋亦數百年後一知己也

此幅舊藏璠伯生處伯生頗慕其為人蓋亦數百年後一知己也

陳白陽山水册 紙本

此白陽仿古山水凡十二幀第一幀摹惠崇次幀臨梅道人三幀摹王駙馬四幀倣董北苑五幀擬郭忠恕六幀摹九龍山人七幀摹曹雲西八幀仿洪谷子九幀仿巨然十幀仿米虎兒十一幀仿夏禹玉十二幀仿李晞古乃嘉靖庚子秋日在五湖田舍浩歌亭遣興所作接近人撰疑年錄謂白陽卒於嘉靖己亥年五十八則前兩卷及此册不盡成偽物乎余近日又新得白陽一軸款云射陽吳子有別業在射陽湖上因以自號今日遠寄此素欲余作圖草

草奉復時嘉靖辛丑十月朔旦則又在庚子之後一年彼
作偽者亦何憚不爲一考而紛紛畱此巨謬以自欺乎則
蘇州府志年六十二之說殆不誣也陳子兼謂白陽作畫
天趣多而境界少陳眉公謂不見荆浩真蹟不知白陽來
歷余謂白陽畫無論寫生山水皆得意忘象者始知汪珂
玉所云縱橫二米之間者爲定論耳

附拙詩

寫生追景實同源境界何如天趣尊三昧已窺洪谷子
一燈終近大姚村

陳白陽花卉兩卷

紙本

前卷款署嘉靖己亥立春日風雨淒其獨坐五湖田舍之
碧雲深處撫弄筆研遂成此卷筋力向衰恐皆不佳也道
復志按此卷初得於清江浦萬廉山郡丞極賞之廉山本
精六法所鑒當不差微露欲得之意余謂齋中道復畫祇
此一種倘再有續獲定以此卷奉歸嗣於歷下又得一卷
款署嘉靖庚子莫春漫作於浩歌亭則在作此卷之後一
年所畫凡十二種各附題句十四字逾年量移江南擬卽
以前卷歸廉山而廉山不及待矣文二水謂道復之畫愈

簡愈妙王弇州謂有明寫花卉者自沈啓南之後無如陳道復陸叔平陳妙而不真陸真而不妙皆確評余因揆拾其語合兩卷爲之詩云天然何必妙非真意足方知簡入神風雨淒其浩歌出自陽白石本分身郭蘭石以爲畫固致佳詩亦雅稱嘗爲人作墨蘭扇子輒書此句云

陸包山桃源卷

絹本

款署嘉靖己亥八月包山陸治寫按陸治字叔平居包山故亦號包山子好爲古文辭尤心通繪事先工寫生得徐黃遺意山水倣宋人而時出己意有貴官子因所知某以畫請作數幅答之其人厚幣以謝叔平曰我爲所知非爲貧也立卻之前人謂叔平畫請之而強必不可得不請之乃或可得是矣包山生於宏治九年丙辰終於萬曆四年丙子年八十有一此嘉靖己亥是其四十四歲所作正盛年筆也又有一山水橫軸款署丙子維夏十有四日倣大

此者是也

癡道人江山勝覽圖作於梅巖書室則正其歸道山年所作未免踈率矣

此圖所畫是癡道人主筆也前此亦有西風集效萬源四子
題畫立神文諸人時雖平遊南宮而癡必不與贊不贊
理翰書樓神若文其人氣韻最端於平曰此畫也我
流散於山水始來人而翻出曰意許此有于國似其
癡道人山水始來人而翻出曰意許此有于國似其
癡道人山水始來人而翻出曰意許此有于國似其

陸包山玉田圖軸

紙本

此陸叔平所作玉田圖幅上右有自題五律一首幅上方
有彭年楷書玉田記一首款稱作於嘉靖辛酉字與畫共
一紙當是同時所作在嘉靖之四十年包山子六十六歲
時也幅上下有 石渠寶笈 三希堂各印知曾經 內
府收藏不知何時 頒賜臣某流傳人間道光辛丑余由
桂林量移吳中吳荷屋中丞從南海寄贈因謹記之 又
按彭年字孔嘉又字隆池吳人以文行舉郡諸生尋謝病
免作書初法晉人後乃專精唐楷小者信本大者清臣而

返者起跡

仍合晉人矩矱可與文待詔並駕齊驅此玉田記卽孔嘉
自撰自書首尾六百五十餘字無一懈筆盡既精妙字復
致佳兩美必合自是神品荷屋遠能割愛相贈於數千里
外每一披讀感不絕於予心矣

趙文度山水卷

紙本

款署壬子冬日寫於東生館爲宸甫兄作趙左按趙左字
文度華亭人與宋懋晉俱學畫於宋旭懋晉揮灑自得而
左不輕涉筆遠宗董北苑兼有子久雲林之意烘染得法
間用焦墨枯筆爲之蘇松一派乃其首創門庭此語見圖
繪寶鑑續纂余又續得一軸後有篋在辛跋有丹青寶筏
後進師模云云余偶題一截句云瓣香北苑有真源豈但
親承宋石門吳下丹青歸寶筏那須無佛處稱尊卷舊爲
崑山徐氏所藏卷首下角有徐印乾學及健菴兩印軸則

良卷題跋

卷第十六

廿六

此紙筆次... 孫雪居達摩渡江軸

孫雪居達摩渡江軸 紙本

幅左邊小隸書署萬曆庚寅佛日震旦弟子孫克宏敬寫
下有白文孫印克宏印朱文雪居印幅上方有錢謙益程
嘉燧瞿式耜文震孟各題句錢題下有朱文白衣史官印
程題下有朱文孟陽印瞿題下有朱文瞿式耜及白文愧
林學人印文題下有白朱文震孟之印余亦附二十八字
於邊紙云一個名臣一名士忠臣貳臣各畱字我復何人
繼此題問佛不語佛當知道光辛丑識於桂林節署之懷
清堂 按此題款小隸書十五字極精整可愛明人作隸

書能似此者鮮矣惜其他隸字不可得見翁覃溪師有孫
雪居董香光書畫合冊跋云漢陽分書取法秦漢其實仍
是唐體而道勁之氣不為韓蔡所囿云云可為漢陽知己
唐人且不能固之無論明人矣

徐文長松軸 紙本

徐文長松軸幅左有自題截句四首後跋云癸丑嘉平月
六兄與兩姪南歸余將北發拜別胥江不堪離思寫此並
題益增悵惘耳徐渭弟拜手按徐文長生於正德十六年
辛巳終於萬曆二十一年癸巳年七十有二此癸丑為嘉
靖三十二年是其三十三歲所作文長又字文清又字天
池又自稱青藤山人其書畫著款間作田水月嘗言吾書
第一詩二文三畫四識者許之然余獨謂其畫有奇氣而
不怪尙在其詩文書之上也中年嘗佐胡宗憲幕府知兵

吳文忠公
好奇計擒徐海誘王直皆與其謀亦勝朝末一奇士其筆
墨洵足珍矣

吳文中仿唐六如卷 紙本

此卷係商邱陳伯恭宗丞所藏宗丞之子到吳門銷售書
畫頗多大半由余爲之介紹故最後畱此卷爲報余仍如
價易之款署隆慶戊辰春仲莆田吳彬臨外籤題吳文中
臨唐六如萬松山卷按吳彬字文中莆田人縣志稱其精
山水兼善佛像前明神宗間爲畫院供奉嘗奏稱臣所見
南中邱壑限於方域願得至西蜀觀劔門岷峨之勝下筆
或別有會心上許其乘傳往及還畫益奇惟吳文中此畫
作於隆慶二年距唐六如之卒不過三十餘年而已用意

臨其所作足見六如之畫當時馳名已久而文中之虛懷
能自得師亦可概見矣

此陳堯峯所作水墨橫卷卷末有小楷書題舊句云千里
鶯啼綠映紅水邨山郭酒旗風南朝四百八十寺多少樓
臺煙雨中右江南春陳煥卷端有王穉登隸書橫題江南
春三大字卷後另紙有張伯起王百穀題句後有黃忠端
公題云吾輩作畫只得一段市坊作畫常得全幅如此圖
合在繡水鴛湖中恨不得世界昇平携置煙雨樓中耳自
吳文銓死後煙雨樓亦廢嘉興再破天下蕩然視萬曆時
張伯起王百穀布衣自雄搢紳左辟都人士之詩治襟而

陳堯峯江南春卷 絹本

此陳堯峯所作水墨橫卷卷末有小楷書題舊句云千里
鶯啼綠映紅水邨山郭酒旗風南朝四百八十寺多少樓
臺煙雨中右江南春陳煥卷端有王穉登隸書橫題江南
春三大字卷後另紙有張伯起王百穀題句後有黃忠端
公題云吾輩作畫只得一段市坊作畫常得全幅如此圖
合在繡水鴛湖中恨不得世界昇平携置煙雨樓中耳自
吳文銓死後煙雨樓亦廢嘉興再破天下蕩然視萬曆時
張伯起王百穀布衣自雄搢紳左辟都人士之詩治襟而

讀之矣崇禎後二年丙戌石齋書於尙饒監中此後又有高世泰一跋云石齋先生畫世所希有余得其蒹葭秋水長幅奇峴之氣淳然乃知他家畫天地間物先生畫胸臆間物先生題此時所謂得全得半者將何指耶榕齋寶藏之當有知言者高世泰按陳煥字子文號堯峯萬厯間吳人畫史稱其山水蒼老勢極空遠得宋元法脉入沈石田之室吳中後學多師法之此卷寫江南景筆墨之痕俱化卽以畫論已稱神品况重以漳浦公之跋尤足驚心動魄乎

徐興公水仙軸 紙本

徐燭字維起又字興公閩縣人此畫水仙擬以奇石欵署天啓乙丑孟冬爲雲谷尊兄燭前命畫徐維起蓋以字行前有自題五古一首其右有白毫菴主人題七律一首卽張二水也按興公爲萬厯間布衣與兄維和孝廉 燭 齊名明史文苑傳與其兄維和附見鄭善夫傳末藝文志有徐氏筆精八卷八閩陔政志十六卷蔡端明別紀十卷蔡志惠年譜一卷閩畫記一卷堪輿辨惑一卷鼇峯集二十六卷福建通志又有紅雨樓集無卷數今著錄 四庫者有

近者見此

筆精八卷榕陰新檢八卷閩南唐雅十一卷明史文苑傳
稱燭博聞多識善草隸書積書齋峇峇書舍至數萬卷並不
言其工畫而各畫家著錄亦無及維起之名者此幅殆偶
然寫意而吉光片羽彌足珍矣 按徐興公以字行各著
錄家皆未之及此幅欵署徐維起下有徐維起印而余曾
於福州得一鏤板隸書楹聯亦署徐維起欵則當時實以
字行且足為善隸書之證今此聯板懸東園藤花吟館中而載筆者不能
詳也此幅又有石農書畫一印知興公又字石農為著錄
家所未及其兼工六法益信而有徵矣

周服卿秋芳軸 紙本

欵署己丑秋九月汝南周之冕寫按周之冕字服卿又字
少谷長洲人喜作寫意花鳥最有神韻王介州嘗言勝國
以來工寫花卉者無如吾吳郡而吳郡自沈啓南之後無
如陳道復陸叔平然道復妙而不真叔平真而不妙惟周
服卿似能兼有二子之長書史會要言服卿家每蓄各種
禽鳥時時詳察其飲啄飛止故動筆具有生意則一藝之
著亦非偶然矣

善亦非附然矣
 禽鳥翩翩精察其情
 思眼盼前兼許二千
 賦刺激蘇到味平然
 以來工寫非我
 少谷其幽人喜
 楚舞且狂
 家所取眼眼
 信而有微六

陳元愷山水卷 紙本

此楊桂山方伯 振麟 所藏自言某歲正月得於琉璃廠肆

愛其布置自然渲染高雅無畫史習氣惟卷後無款僅有
 陳勳之印及元愷氏兩印亦不知其何時何里人也適余
 過其齋頭見之驚喜桂山知余有欲得之意即以相贈蓋
 陳元愷為吾鄉名士余所習聞方以未得其手蹟為憾桂
 山以為楚弓楚得此卷正宜歸余因詳記於卷尾時將出
 守潮州余亦將出守荊州即以此識別亦一段墨緣也按
 元愷亦作元凱吾郡問縣人萬曆辛丑進士官戶部郎權

退者足也

廣陵關擢紹興守未任卒於金陵詩書畫皆精妙風標雅
尙人爭重之當時與鍾伯敬林茂之交好故卷末有二人
印記其筆墨超脫非間派所能囿因漫附一截句以質桂
山云曾作金陵老寓公獨饒文藻染江東一麾同是故山
遠刮目相憐人海中

宋石門松泉軸 絹本

款署萬曆己巳夏日寫八十一翁石門宋旭按宋旭嘉興
人居石門因字石門博綜內典通禪理工山水與雲間莫
廷韓入爰山社繪白雀寺壁時稱神妙余齋又有雪居圖
一幅係紙本不署年月蓋爲漢陽孫太守所作故幅下有
雪居及漢陽太守兩印有五截題句一首

其神西

此卷乃移為山水工緻而復生動尤為絕技余宦游南北足跡幾徧九州惟以未入蜀為恨事因寶此作臥游計而於高低向背之間則茫如也

丁南羽棧道卷 紙本

欵作萬曆甲子秋日寫雲鵬按丁雲鵬字南羽休甯人善白描人物山水佛像無不精妙陳眉公謂南羽白描酷似李龍眠絲髮之間眉睫意態畢具非筆端有神通者不能此卷乃移為山水工緻而復生動尤為絕技余宦游南北足跡幾徧九州惟以未入蜀為恨事因寶此作臥游計而於高低向背之間則茫如也

...

...

丁南羽秋林觀瀑卷 紙本

此丁南羽秋林觀瀑圖幅上左篆書即題此五字下署丙午九月六日丁雲鵬寫幅上右有宋比玉題七截一首畫中逸品也余齋又有丁南羽秋林讀書圖幅上左篆書亦作此五字下署戊申九月上吉寫宋人法為又新詞兄丁雲鵬又有秋溪漁隱圖幅上左篆書亦作此五字下署辛酉秋季丁雲鵬寫於吉雲居皆紙本按南羽萬曆間人則丙午乃萬曆之三十四年戊申乃萬曆之三十六年辛酉則天啓元年也此三幅皆在吳門所得又續得一紙本羅

漢軺設色莊麗癸卯歸福州時曾親送入慶城寺交僧滋
亭守之附記於此

西歷年下... 廿四... 廿六... 廿七... 廿八... 廿九... 三十... 卅一... 卅二... 卅三... 卅四... 卅五... 卅六... 卅七... 卅八... 卅九... 四十... 四十一... 四十二... 四十三... 四十四... 四十五... 四十六... 四十七... 四十八... 四十九... 五十... 五十一... 五十二... 五十三... 五十四... 五十五... 五十六... 五十七... 五十八... 五十九... 六十... 六十一... 六十二... 六十三... 六十四... 六十五... 六十六... 六十七... 六十八... 六十九... 七十... 七十一... 七十二... 七十三... 七十四... 七十五... 七十六... 七十七... 七十八... 七十九... 八十... 八十一... 八十二... 八十三... 八十四... 八十五... 八十六... 八十七... 八十八... 八十九... 九十... 九十一... 九十二... 九十三... 九十四... 九十五... 九十六... 九十七... 九十八... 九十九... 一百

退菴金石書畫跋卷第十七

福州梁章鉅撰

董文敏仿古冊 絹本

冊首粘籤大書董元宰仿古十二冊絳雲樓真賞知是錢
蒙叟家藏第一幀仿郭河陽法第二幀仿趙大年筆第三
幀仿北苑夏山圖第四幀仿巨然小景第五幀摹趙幹筆
第六幀寫荆關遺意第七幀仿大癡道人筆法第八幀仿
李昇筆第九幀仿雲西老人筆第十幀仿畢宏秋山靜靄
第十一幀仿子昭筆法第十二幀仿范中立雪景此張燮

述者足跡

軒邑侯經邦藏本余於嘉慶壬申得於福州

[Faint bleed-through text from the reverse side of the page, including characters like '董文敏昇山卷' and '紙本']

董文敏昇山卷 紙本

卷前自題云舟泊昇山湖中即趙子固輕性命寶蘭亭帖處詰旦吳性中以顏公真蹟見示為臨二本因寫此圖記并系以詩云柁樓徹夜雨催詩果有蛟龍起墨池要知魯國揮毫勢但想將軍舞劒時癸丑九月廿日元宰下無印又其前有項孔彰題云董宗伯真米南宮後身也從來仿米家書畫者如高房山方方壺沈石田多人未有若宗伯之得其神韻如是卷者矣項聖謨鑒定下有項孔彰印及存存居士兩印卷後另紙有馮秉恭沈禧昌兩跋又另紙

延卷題跋

有楊補王鑑兩跋皆真蹟余齋所藏董畫以此為甲觀款
署癸丑是萬曆三十一年五十九歲所作正所謂盛年之
筆也

附拙詩

柁樓灑盡畫書詩風雨昇山幾合離拈出後身神韻語
存存居士最相知

董文敏烟江疊嶂卷

絹本

卷端引首有隸書烟江疊嶂四大字款署周裕度隸古下
有朱文公遠白文周裕度兩印未詳何人也卷首款云龍
潭抱珠樓曉起偶見北苑畫遂為仿之董元宰不署年月
下有朱文董元宰印卷後另紙有高士奇跋按宋元以來
名畫家多作此圖王晉卿家藏至有五六本姚際恒書畫
記載思翁此圖名八層沙未知即此卷否也

附拙詩

烟江疊嶂墨堆花五百年來幾作家曉起抱珠樓上望

延卷題跋

卷第十七

二

是者是也

一 皴痕展出八層沙

此畫字跡與前卷同世觀之
而此想此圖合人必未暇此卷也

此卷字跡與前卷同世觀之
而此想此圖合人必未暇此卷也
此卷字跡與前卷同世觀之
而此想此圖合人必未暇此卷也
此卷字跡與前卷同世觀之
而此想此圖合人必未暇此卷也
此卷字跡與前卷同世觀之
而此想此圖合人必未暇此卷也

董文敏仿大癡卷

紙本

卷後款作做大癡筆於弗湖舟次董元筆另紙有吳梅邨
跋云董文敏山水直接北苑巨然非僅頡頏黃而已此
圖蒼莽高古尤有荒率天真之趣不可不寶婁東吳偉業
此卷為朱桐生舊藏物云本得諸吳梅邨後人尚有梅邨
自銘一研為人所竊幸此畫僅存也

董文敏山水卷

絹本

款作戊辰九秋其昌畫余藏董畫率不題年月此獨題戊
 辰九秋是崇禎元年七十四歲所作王惕甫廣文芭孫題
 後云文敏畫以中年為貴而工筆為尤貴余曾於時帆學
 士詩龕中見一本其謹細不亞小李將軍時帆奪為至寶
 不輕示人今綺雲此卷與詩龕所藏俱屬傑作因書數語
 以誌獲觀之幸按綺雲不知何許人此卷為朱酉生物色
 而來疑即是惕甫家物也

遊者見

即是香光最上乘

湖山

其

想昔山舍世耶其不流不流千劫萬劫研月公之...
湖山...
不辨...
湖山...
武士...
湖山...

尤子求觀瀑軸 紙本

尤求字子求又字鳳邱長洲人移居太倉工作山水兼人
物謝在杭五雜俎謂尤子求學劉松年錢舜舉而精妙不
及此非篤論也子求畫學吳仲圭在前明頗與白石翁相
近與劉閻門錢玉潭如風馬牛之不相及此幅右邊署隆
慶戊辰春日尤求寫左邊有朱文怡老堂珍藏印及白文
嬾禪居士兩印老筆紛披非元人所能囿也太倉志載子
求嘗畫小西門關廟壁作行軍勢又畫弁山藏經閣壁作
諸佛像皆絕技此幅中作二老盤坐石上觀瀑狀神情溢

卷第十七

卷第十七

吳東是也

雲閣茲追其意跋語尚可而詩不逮畫難免如吳思庭所
譏矣余齋又有一山水軸款云墨林項元沐寫於幻淨齋
時萬曆乙亥秋日按萬曆無乙亥恐是乙酉或丁亥之誤
否則作偽者之荒唐矣

前朝墨林書畫並封而詞論姿采當亦其畫詩次以百
而百矣詞畫思余嘗言墨林畫畫亦自然然則畫畫
畫畫山水墨畫大與詞畫山水亦似亦似亦似亦似亦似
墨林山水墨畫大與詞畫山水亦似亦似亦似亦似亦似

陳璧山蘆雁卷 絹本

卷末小楷書作莆陽陳應麟五字按畫徵錄載陳應麟字
璧山江陵人父死明難應麟孑然一身賣畫以給專工蘆
雁遂成絕藝觀此卷信名不虛傳矣然署款莆陽又似吾
閩人俟檢方志再攷

長卷頁友

卷第十七

九

上江樓蘇丙申益萬觀文二十四年也

以爲筆出亦金壽門縣兩峯文台對於蕭童二樹於來

爲湖池蘇余同平臨南新蘇題蘇景工畫蘇亦重其筆畫

蘇畫言字其筆畫與人工其息良圖餘實證蘇蘇蘇間

蘇草堂十三異刺蘇言不背刺蘇言曰又此筆兩式曰

蘇末行書署丙申春二月其時日舉會蘇王示章本效於

刺其筆蘇蘇蘇蘇

宋比玉竹石軸 紙本

欵署擬蘇文忠法甲子端陽後一日蒲陽宋珏畫於心泰

平處按宋比玉能詩能書能畫余齋藏其雜札一册已著

於錄其詩則從明詩綜及列朝詩集中可窺一斑畫則僅

此紙可當古光片羽錢蒙叟稱比玉畫出入二米仲圭子

久不名一家惜皆未之見也

凡不令一筆畫者未之見也
此語可謂清談也
吳者其跡
凡不令一筆畫者未之見也
此語可謂清談也
吳者其跡

鍾伯敬一門畫册

絹本

畫凡二十八幅前十幅山水鍾快作有印不可辨次八幅
墨蘭吳氏作每幅有宜男及小字阿嬌印又次十幅山水
鍾惺作每幅有鍾惺之印又有隱秀軒印畫後另紙有伯
敬自跋云庚申秋余在白山病困口不能言與食足不能
行身不能眠而獨能持筆作畫畫則反不知病五弟快曰
兄蓋以畫為藥耳因念漢元帝命王褒等以文字為東宮
娛病不為無故病起反不能作所謂病愈藥止也予所畫
凡十小幅時舉家憂惶五弟素好作畫內人吳氏善畫蘭

皆久不言筆墨矣予病起時一作蘭八種一作山水十種
益之吾聞再生者以酒相賀斯又以畫爲酒也云云潘芸
臯先生奕雋爲作篆書竟陵鍾氏一門畫冊八字於冊端
翁覃溪師爲作隸書竟陵鍾氏一門畫冊於外籤並爲題
句於冊後據鍾跋言此冊中間曾失去後由閩督學歸得
之敗篋中絹墨不屬如數百年物余旣得之行將重付裝
潢徧乞名流題句而先附小詩其後云

附翁覃溪師詩

病中自以畫爲藥病起因以畫爲酒阿弟山水阿婦蘭

一門相與畫爲友畫成縷縷復自題記憶庚申到辛酉
快也不居第五名蘭生楚楚真其偶自畫印畱隱秀軒
舉似詩歸珍敕帝書品誰拈竟陵派摩挲使我嗟嘆久
心畫心聲竟見真論世知人蓋非苟虛無一氣捲湘雲
古絹蒼茫更有

附拙詩

幾重曠興想文心數剪湘花俊不禁寫盡堦篋琴瑟趣
煙雲供養一家深

對床風雨墨花飛第五之名早息機隱秀軒中清氣集

文者足道

底須多事作詩歸

阿嬌印與宜男儷末席難參畫史中

畫家著錄皆無及吳氏者似此

一門風味好何如趙管水晶宮

會歷聞溪書畫船古香又與我周旋蘇齋不作三松老

卅載重來締墨緣

盧忠肅仿石田軸

紙本

幅上左書沈石田宏治壬子和王宮論過太湖之作系圖
送之五律一首并款下云辛未九月有友人持過石田翁
真跡見視髣髴寫此並書題句湄隱居士象昇余前得忠
肅草書五言詩一軸中有溪上對鷗閒句旋復得此畫軸
會合題一截句云茗嶺桃溪歲月徂對鷗且仿石田圖一
從馬上飛朱墨可有歸心到五湖

是者是足

黃忠端山水册
册凡十幅欵云辛巳五月七日為辟疆兄丈作蓋亦在白雲庫時也公以書名畫頗罕見山靜居畫論僅載其畫松長卷書畫譜亦載其松石大幅余在吳中乃獲數種如海棠立軸白菜小卷皆極瀟灑之致乃知公魄力之大雖藝事亦無所不精此册尤見用意畫苑中不能不高推一席矣

黃忠端山水册

紙本

册凡十幅欵云辛巳五月七日為辟疆兄丈作蓋亦在白雲庫時也公以書名畫頗罕見山靜居畫論僅載其畫松長卷書畫譜亦載其松石大幅余在吳中乃獲數種如海棠立軸白菜小卷皆極瀟灑之致乃知公魄力之大雖藝事亦無所不精此册尤見用意畫苑中不能不高推一席矣

是者是足

卷第十七

十五

黃忠端公墨竹軸
蘇州舟過鄂城芸卿出以相贈時正酷暑舟居淡悶展讀
一過不覺習習清風生也按余齋藏公畫菜卷款署天
啓乙丑時方官編修年四十一歲所作體物賦形惟妙惟
肖錢梅溪見之謂公雖善畫度亦不過寫意恐不能如此

黃忠端墨竹軸

絹本

黃忠端公墨竹軸款作道周為端簡丈寫不署年月初為
畢秋帆制府所藏後為孫淵如觀察所得有另紙隸書黃
忠端公墨竹真蹟陽湖孫星衍重裝藏於烈愆祠不知何
緣又為葉芸卿觀察敬昌所收道光辛丑余由桂林移撫
蘇州舟過鄂城芸卿出以相贈時正酷暑舟居淡悶展讀
一過不覺習習清風生也按余齋藏公畫菜卷款署天
啓乙丑時方官編修年四十一歲所作體物賦形惟妙惟
肖錢梅溪見之謂公雖善畫度亦不過寫意恐不能如此

退者題跋

工緻當是他手所為假公名以重者及見此墨竹軸則又讚歎不置謂此幅的真則彼卷亦斷非假手賢者固不可測未可悉度以恒情也

蔡夫人墨竹軸

此蔡夫人所作墨竹楚楚有致款字亦精楷趙管不能專美於前矣王漁洋香祖筆記云李厚菴先生言黃石齋先生蔡夫人今年將九十而無恙能詩書法學石齋造次不能辨尤精繪事常作瑤池圖遺其母太夫人云則所工不僅墨竹也

此曹子美寫黃忠端公待漏圖作於乙酉春月是時馬阮
 當國公將去位旋聞矣幅邊綾有翁覃溪師及孫淵如觀
 察題字物主知余亦聞人有欲得之意遂昂其值余恐一
 過即逝乃如所索購之比歲吾郡諸君子方鳩貲重刻石
 齋全集因以摹本寄之俾鑿於簡曹子美名彥金陵畫師
 蓋會親炙於公者故所寫奕奕有神布景亦大雅不着迹
 象可與吾聞會波臣相伯仲近吳人輯畫史類傳乃佚其
 名當更考之

曹子美寫黃忠端像

紙本

此曹子美寫黃忠端公待漏圖作於乙酉春月是時馬阮
 當國公將去位旋聞矣幅邊綾有翁覃溪師及孫淵如觀
 察題字物主知余亦聞人有欲得之意遂昂其值余恐一
 過即逝乃如所索購之比歲吾郡諸君子方鳩貲重刻石
 齋全集因以摹本寄之俾鑿於簡曹子美名彥金陵畫師
 蓋會親炙於公者故所寫奕奕有神布景亦大雅不着迹
 象可與吾聞會波臣相伯仲近吳人輯畫史類傳乃佚其
 名當更考之

附陳恭甫編修題跋

此漳浦黃忠端公待漏圖小像也宏光乙酉馬阮當國
公去位還閩畫師林陵曹彥所作藏海昌蔣氏道光六
年丙戌餘杭訓導時樞假諸友人摹勒上石置洞霄宮
三賢祠祠故祀李忠定公朱文公蓋公講學大滌山所
建後人以公附焉從公志也蔣公杰又訪名手塑公像
以配李朱二公公之盛德不能忘於人若是其至于八
年戊子間中鏡公全集梁蔭鄰方伯自吳門寄畫像至
因縮摹於卷端士君子頌公之文瞻公之容齋邀起敬
咨嗟歎慕於百世之下者憬然如見端委立朝不忘恭
敬之心抑其氣象睟乎金和而玉溫則又追思公正襟
講道之時未始不予人以可親也於乎禕矣

此卷為倪文貞山水軸之摹本，內容為山水畫之題詞，文字多為行書，因摹本關係，筆跡較為模糊，難以辨認。

倪文貞山水軸 絹本

幅上右行書署甲子陽生月五日作於介石龕元璐下有
白文倪印元璐印按文貞生於萬曆二十一年癸巳終於
崇禎十七年甲申年五十有二此甲子是天啓四年三十
二歲所作者文貞為天啓壬戌進士則此畫是初入館閣
時手筆而蒼老已如此初莊烈帝踐祚魏閣伏辜而楊維
垣輩猶護持舊局力扼泉林自文貞疏出清議漸明善類
亦稍登進請毀三朝要典先後列上十四事皆援祖制作
起人才俱見採納李自成陷京師北向拜父南向拜母書

凡上曰南都尙可爲死吾分也勿以衣衾斂須暴吾尸以
志余痛遂南向坐取帛自縊而絕其從容就義如此觀其
遺墨爲之肅然敬心生也

倪文貞菊花軸 紙本

右倪文貞公偶寫菊花一本草書題菊殘猶有傲霜枝七
字名下有白文人澹如菊長印不署年月幅上斗方有陸
燦題語附截句一首幅右邊紙有南梅居士和韻兩首幅
左邊紙有林屋山人和韻一首畫固以人重卽以畫論亦
蕭疎淡雅如見其人可稱逸品余亦次韻一首附於邊紙
云凌霜筆寫傲霜枝一片冰心孰見之想見衣雲高閣裡
貞香冷趣默相知時恭兒將携至吳門重裝因草此數語
付之

倪文貞公書畫跋語
右倪文貞所作淺絳蘆鴨軸紙右
上草書元璐二字下有
白文鴻寶朱文倪元璐印二印無聲詩史載公善竹石水
雲山草蒼潤古雅頗有別致按公書畫純任天真而自合
矩度在明季與吾聞黃石齋先生所作極相似蓋志同道
合胸次灑然一落筆而自能擺脫凡近前明如王孟津張
二水書畫蹊徑雖同而意趣迥別良由人品高下判若雲
泥也此幅得於京師琉璃肆蓋當正月觀廠之時倪竹泉
侍御瑋欲以梁聞山草書相易謂各得其家寶余素不喜

倪文貞蘆鴨軸

紙本

右倪文貞所作淺絳蘆鴨軸紙右
上草書元璐二字下有
白文鴻寶朱文倪元璐印二印無聲詩史載公善竹石水
雲山草蒼潤古雅頗有別致按公書畫純任天真而自合
矩度在明季與吾聞黃石齋先生所作極相似蓋志同道
合胸次灑然一落筆而自能擺脫凡近前明如王孟津張
二水書畫蹊徑雖同而意趣迥別良由人品高下判若雲
泥也此幅得於京師琉璃肆蓋當正月觀廠之時倪竹泉
侍御瑋欲以梁聞山草書相易謂各得其家寶余素不喜

聞山書即使喜之亦不肯以彼易此矣

此畫折枝墨菊軸幅左艸書菊殘猶有傲霜枝
七字款署元璐二字下有白文人淡如菊長印此公偶爾
墨戲亦自楚楚不凡幅上舊紙斗方有陸圓沙題語並詩
云倪鴻寶先生當明季哀晚恥同流俗矯矯自異寫此以
自寓蓋傲骨亭亭日後忠盡矢志已見於筆端矣自謂淡
如菊者非淡不能成後日之忠夫子真自道也菊殘猶有
傲霜枝坡老風標一見之松栢後雕貞骨在歲寒心事有
誰知後學陸燦下有白文茶隱二字印幅之左右隔紙有

倪文貞墨菊軸 紙本

此倪文貞所畫折枝墨菊軸幅左艸書菊殘猶有傲霜枝
七字款署元璐二字下有白文人淡如菊長印此公偶爾
墨戲亦自楚楚不凡幅上舊紙斗方有陸圓沙題語並詩
云倪鴻寶先生當明季哀晚恥同流俗矯矯自異寫此以
自寓蓋傲骨亭亭日後忠盡矢志已見於筆端矣自謂淡
如菊者非淡不能成後日之忠夫子真自道也菊殘猶有
傲霜枝坡老風標一見之松栢後雕貞骨在歲寒心事有
誰知後學陸燦下有白文茶隱二字印幅之左右隔紙有

林屋山人及南樓居士和韻兩詩未詳其人裝潢已做因
付恭兒篋往吳中重裝適邊紙有餘地亦漫次韻一首云
凌霜筆寫傲霜枝一片冰心孰見之想見衣雲高閣裡貞
香冷趣有誰知時甲辰重陽日

楊龍友仿大癡卷

紙本

款在卷末行書云壬午五月九日友人陳公瓚持大癡秋
嶺鳴泉卷見示為擬此紙荒率之趣似有合處但未得其
神韻耳文驄按楊文驄字龍友貴州人在明末官至兵部
郎博學好古善畫山水為時所稱董思翁曰龍友生於貴
竹獨破天荒所作台蕩等圖有宋人之骨力而去其結有
元人之風雅而去其佻蓋出入巨然惠崇之間也其為名
流推重如此

林屋山人及南樓居士和韻兩詩未詳其人裝幀已備因
 齋筆重成此吳中重裝遺滬亦有餘地亦漫次韻一首云
 示人文風雅而去其弊蓋出人耳然惠崇之圖也其然
 許幾幾天荒視於白藪善圖南宋人文骨比而去其弊
 何料學致古善畫山水氣韻神蘊董思孫曰請文生外貴
 輒贈耳文麗遊蘇文麗字請文其人也其則未肯至吳時
 謝即泉學吳示蘇畫此卷荒率文賦於許合畫時未其
 楚并卷末行書云壬午正月良日文人刺公題於大觀卷
 蘇詩文世大觀卷

蘇詩文世大觀卷

蘇本

張二水山水軸

絹本

張二水以書名程春海謂其純用扁筆未免以霸氣行之
 而魄力殊大若施之於畫必可壓倒時流時春海尙未知
 二水之能畫也適余於吳門得此軸喜其俊偉欲與春海
 共賞之則春海已由金陵還 朝矣此款署天啓乙酉寫
 於東湖之果亭下有果亭二字壺盧印及張印瑞圖四字
 方印二水又號果亭蓋即其家園之亭名也

徐侯齋所畫芝草十幀跋云十二幀蓋不知何時失去
二幀矣跋在冊後另頁蓋為贈默全先生而作默全不知
何人其為侯齋道義之交可知後欵署甲辰嘉平月侯齋
徐枋題于大樵山房之益益齋下有朱文青松白玉印白
文徐枋之印侯齋昭法兩印按徐枋字昭法又字侯齋長
洲人父少詹事沂乙酉殉難侯齋遂隱居上沙邈與世隔
家極貧賣畫自給山水得巨然法此作芝蘭竹石蓋自寫
胸襟蕭然絕俗尤足以想見其人生於明天啓二年壬戌

徐侯齋芝草冊

絹本

右徐侯齋所畫芝草十幀跋云十二幀蓋不知何時失去
二幀矣跋在冊後另頁蓋為贈默全先生而作默全不知
何人其為侯齋道義之交可知後欵署甲辰嘉平月侯齋
徐枋題于大樵山房之益益齋下有朱文青松白玉印白
文徐枋之印侯齋昭法兩印按徐枋字昭法又字侯齋長
洲人父少詹事沂乙酉殉難侯齋遂隱居上沙邈與世隔
家極貧賣畫自給山水得巨然法此作芝蘭竹石蓋自寫
胸襟蕭然絕俗尤足以想見其人生於明天啓二年壬戌

張君度

終於康熙三十三年甲戌年七十有三此甲辰是康熙三
年四十三歲所作朱竹垞嘗謂江左得徐侯齋詩畫不啻
珊瑚鈎吾於斯冊亦云

張君度仿古冊 絹本
畫凡十二幀第一幀無款有張宏及君度兩印又有王鐸
二字聯珠印對頁另紙有文震亨題七截一首又有文印
震亨及字君美兩印第二幀同上兩印對頁另紙有道樗
題五律一首下有陳氏誠得及白室兩印第三幀同上兩
印對頁另紙有文震孟題七截一首下有文印震孟及湛
持兩印第四幀同上兩印又有王鐸聯珠印對頁另紙有
石天沈顥題七截一首下有臞禪及沈顥兩印第五幀同
上兩印對頁另紙有絳桃居士題七截一首下有千石公

張君度仿古冊 絹本

畫凡十二幀第一幀無款有張宏及君度兩印又有王鐸
二字聯珠印對頁另紙有文震亨題七截一首又有文印
震亨及字君美兩印第二幀同上兩印對頁另紙有道樗
題五律一首下有陳氏誠得及白室兩印第三幀同上兩
印對頁另紙有文震孟題七截一首下有文印震孟及湛
持兩印第四幀同上兩印又有王鐸聯珠印對頁另紙有
石天沈顥題七截一首下有臞禪及沈顥兩印第五幀同
上兩印對頁另紙有絳桃居士題七截一首下有千石公

長卷題跋

卷第十七

廿七

侯壽貴印第六幀同上兩印又有王鐸聯珠印對頁另紙
有文寵光題七截一首下有文仲志及文印寵光兩印第
七幀同上兩印對頁另紙有仄疇邵彌題七截一首有邵
彌私印及江左僧彌兩印第八幀同上兩印對頁另紙有
丁酉莫春檢齋主人題七截一首下有檢齋及蘇印長泰
兩印第九幀第十幀第十一幀皆同上兩印無題句惟第
九幀有王鐸聯珠印第十二幀末題云庚午冬月寓莫釐
峯翁氏之得得館中偶有素絹十二册遂摹諸名家法以
寄斯時之興未能肖其萬一也吳門張宏下有張宏及君
虔兩印册後另頁有王孟津題云張宏字君虔姑蘇人山
水摹前人法極力秀之神情淡泊將來嗜此求不易也已
卯王鐸藏題下有王鐸二字聯珠印此跋本在册後另紙
今因重裝移在册端按此册本查小山比部故物小山家
破後其後人挾所餘殘書畫四出求售余適在濟南畱此
一册以百金贈之附記於此又按庚午爲崇禎三年己卯
爲崇禎十二年不數年間國步將改張君虔以山人墨客
作此遣興固無足怪而孟津身尸顯位毫無設施乃鯁鯁
脊此玩物不知其何居心也

卷末款云崇禎己卯修禊前一日寫於寶月軒古膠張彥
下有張彥之印伯美氏兩印按張彥字伯美嘉定人工山
水及花草人物與張君虔齊名見圖繪寶鑑續纂此款署
己卯是崇禎十二年余齋又有一絹本大軸款署癸丑立
秋日則萬曆四十一年所作

張伯美山水卷

紙本

卷末款云崇禎己卯修禊前一日寫於寶月軒古膠張彥
下有張彥之印伯美氏兩印按張彥字伯美嘉定人工山
水及花草人物與張君虔齊名見圖繪寶鑑續纂此款署
己卯是崇禎十二年余齋又有一絹本大軸款署癸丑立
秋日則萬曆四十一年所作

此卷乃高麗國十一平復前
山巖狀學源十二平余齋天音一錄本大帥族晉英北立
水氣其草人得與遊採遺珍奇長同舊寶藏藏其地其
小許與或次明命美凡兩州遊覽寄語美談其人工山
卷末款云崇禎己卯對與前一月流寓寶林神古題
跋前美山水卷

邵僧彌仿雲林軸 紙本

此邵僧彌仿倪迂樹石小景軸上左有精楷自題云倪迂
作畫樹石倚閑位置清遠真宋人中之絕技元人中之拔
尤也吾人具中下之資酷嗜老倪筆墨何異虺蛇之吞象
余每從意適神閒時輒仿一過或得一枝一幹之趣深以
為喜己卯中秋茗溪歸夜宿橫塘僧舍是時月色清朗挑
燈兀坐寫以寄興中充居士僧彌識下有中充二字壺盧
印按邵彌字僧彌號瓜疇長洲人山水學荆關極古秀之
致為人迂癖不諧俗事書學鍾太傅聞人虞褚蘇州府志

稱當時購僧彌書畫價或至數十金而僧彌輒以易鼎彝
玩好此外蕭然無辦即其人可知矣此幅為錢梅溪所藏
以贈恭兒者余齋恰無此老片楮也

[Faint bleed-through text from the reverse side of the page]

鄒臣虎山水兩軸

紙本

幅上方行書自題云穿雲出澗林木映發此意惟子久妙
得他人不足語也臣虎下有鄒印之麟及臣虎兩印又一
軸幅上左草書自題云其深秀竟是北苑不必論高米也
逸老下有臣虎氏印款之右有董思翁草書題云德充此
作已詣勝國山樵迂叟佳處元宰題下有董印其昌印按
鄒之麟字德充又字臣虎又字衣白又字逸老又字味菴
武進人萬曆庚戌進士宏光時遷至都憲乙酉後杜門不
出肆力於翰墨山水法黃子久詩文亦追古作者而余尤

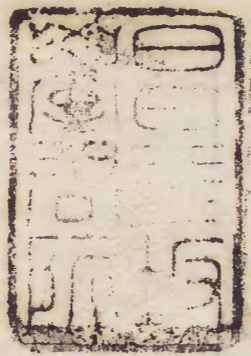
愛其行草書竟入顏清臣之室惜不能得其一册一軸也
又按臣虎甫登第卽以科場事降上林苑是時初學畫僅
作小便面蕭蕭數筆而已後陞工部又誤入邪黨爲時不
容落職家居始肆力於畫晚乃大成用筆如作行草書又
如篆籀力深韻逸同時無此敵手此物亦由卓海帆京兆
物色而來

明末諸家畫合册

紙本

第一幀曹岳山水下有恥菴印對幅有姜廷榦小楷題字
曹岳字次岳又字秋厓泰興人山水師董文敏朱竹垞王
漁洋亟稱之姜廷榦字綺季餘姚人周櫟園稱其書畫無
不登峯造極此幅題字筆筆堅凝雖語不與畫相應而可
與畫並傳矣第二幀姜廷榦山水下有東陸侯裔印施愚
山有贈姜綺季詩云年來山水間頗得荆關筆造次遺數
紙觸手見超逸可移作此幅題詞第三幀曹岳山水對幅
卽曹岳小楷書歸去來辭精靜與畫相稱第四幀姜廷榦

山水第五幀郭鼎京山水今世說云郭去問最工小楷兼善繪事宋去損嘗云每展郭畫便思投杖放足對幅有虞世璣小楷書醉翁亭記極精第六幀吳彬山水第七幀曹岳山水對幅有耿宗填行書題七夕古意詩第八幀耿宗填山水着墨無多而神味雋遠格局渾成極可寶玩按此册皆勝國遺老同時所作以紙幅大小相同好事者雜裝之署款或爲恥菴作或爲磐老作對幅題字皆不與畫相應而無一不精余獲於厯下以筆精墨妙題其外籤恭兒愛之遂屬其重爲精裱每一展閱輒作小楷數行其上以驗目力恭兒每公車來往輒索名流鑒題皆精絕小行楷漸成巨觀矣



天者是也

Table with 3 columns and 10 rows of text. The text is extremely faint and illegible. A faint rectangular stamp is visible in the upper right quadrant of the table.

