

素問

漢書門			
一	二	九	七
一	七	二	八
冊	架	函	號

內閣文庫			
漢	書	一	九
七	二	八	冊
架	冊	號	類

內閣文庫	
番號	漢 11972
冊數	8 ( 6 )
函號	300 144

十



A 1 2 3 4 5 6 M 8 9 10 11 12 13 14 15 B 17 18 19

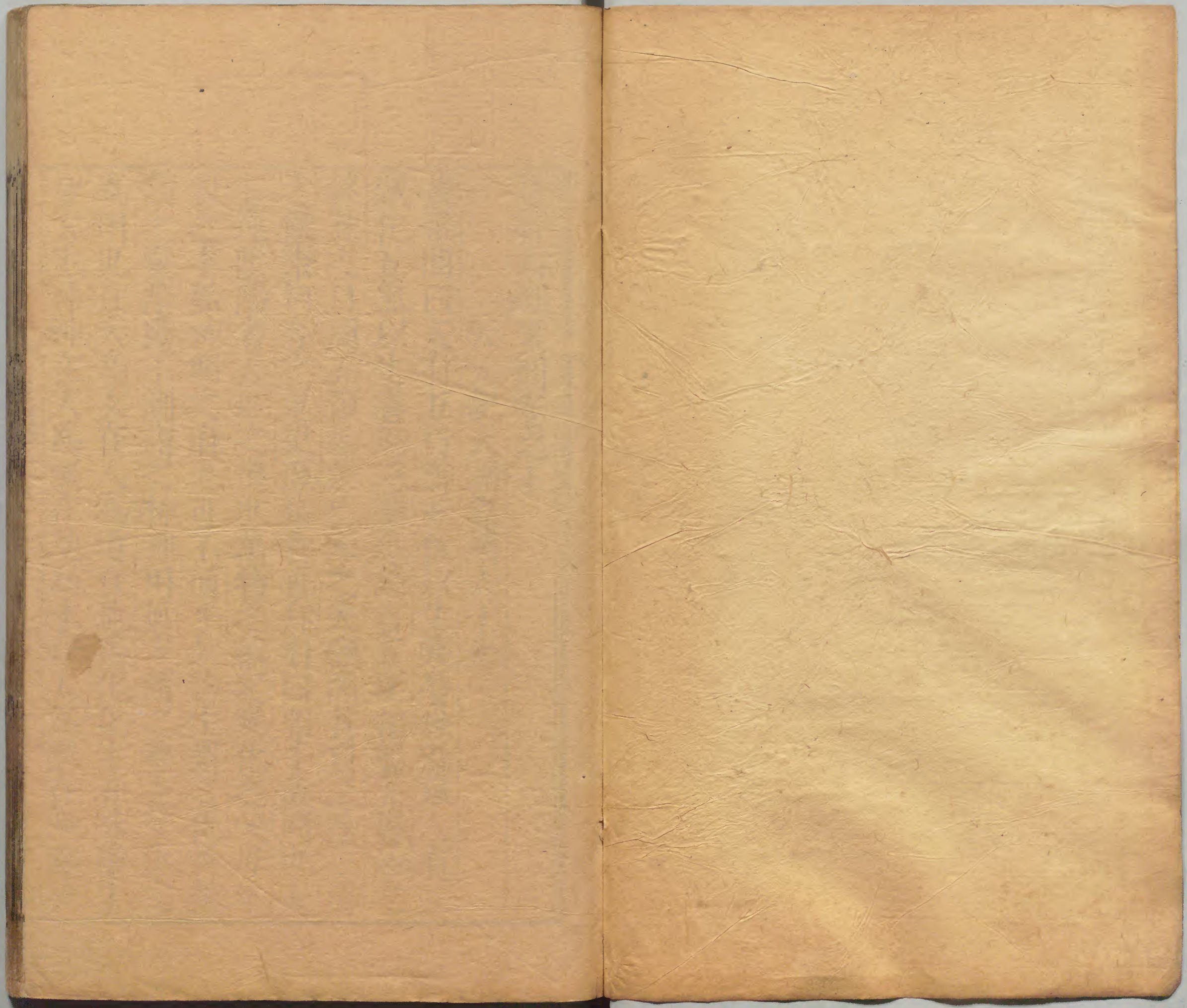
Kodak Gray Scale

CMY

© Kodak, 2007 TM: Kodak





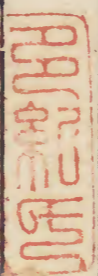
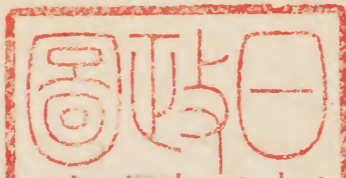




黃帝內經素問卷之十

天元紀大論篇第六十六

黃帝問曰天有五行御五位以生寒暑燥濕風人有五  
藏化五氣以生喜怒思憂恐論言五運相襲而皆治之  
終暮之日周而復始余已知之矣願聞其與三陰三陽  
之候奈何合之鬼臾區稽首再拜對曰昭乎哉問也夫  
五運陰陽者天地之道也萬物之綱紀變化之父母生  
殺之本始神明之府也可不通乎故物生謂之化物極  
謂之變陰陽不測謂之神神用無方謂之聖夫變化之  
為用也在天為玄在人為道在地為化化生五味道生  
智玄生神神在天為風在地為木在天為熱在地為火





在天為濕在地為土在天為燥在地為金在天為寒在  
地為水故在天為氣在地成形形氣相感而化生萬物  
矣然天地者萬物之上下也左右者陰陽之道路也水  
火者陰陽之徵兆也金木者生成之終始也氣有多少  
形有盛衰上下相召而損益彰矣帝曰願聞五運之主  
時也何如鬼臾區曰五氣運行各終其日非獨主時也  
帝曰請聞其所謂也鬼臾區曰臣積考太始天元冊文  
曰大虛廖與寥同廓肇基化元萬物資始五運終天布氣  
真靈總統坤元九星懸朗七曜周旋曰陰曰陽曰柔曰  
剛幽顯既位寒暑弛張生生化化品物咸章臣斯十世  
此之謂也帝曰善何謂氣有多少形有盛衰鬼臾區曰

陰陽之氣各有多少故曰三陰三陽也形有盛衰謂五  
行之治各有大過不及也故其始也有餘而往不足隨  
之不足而往有餘從之知迎知隨氣可與期應天為天  
符承歲為歲直三合為治帝曰上下相召柰何鬼臾區  
曰寒暑燥濕風火天之陰陽也三陰三陽上奉之木火  
土金水火地之陰陽也生長化收藏下應之天以陽生  
陰長地以陽殺陰藏天有陰陽地亦有陰陽木火土金  
水火地之陰陽也生長化收藏故陽中有陰陰中有陽  
所以欲知天地之陰陽者應天之氣動而不息故五歲  
而右遷應地之氣靜而守位故六基而環會動靜相召  
上下相臨陰陽相錯而變由生也帝曰上下周紀其有



數乎鬼史區曰天以六爲節地以五爲制周天氣者六  
暮爲一備終地紀者五歲爲一周君火以明相火以位  
五六相合而七百二十氣爲一紀凡三十歲千四百四  
十氣凡六十歲而爲一周不及大過斯皆見矣帝曰夫  
子之言上終天氣下畢地紀可謂悉矣余願聞而藏之  
上以治民下以治身使百姓昭著上下和親德澤下流  
子孫無憂傳之後世無有終時可得聞乎鬼史區曰至  
數之機迫迤以微其來可見其往可追敬之者昌慢之  
者亡無道行私必得天殃謹奉天道請言真要帝曰善  
言始者必會於終善言近者必知其遠是則至數極而  
道不惑所謂明矣願夫子推而次之令有條理簡而不

匱久而不絕易用難忘爲之綱紀至數之要願盡聞之  
鬼史區曰昭乎哉問明乎哉道如鼓之應桴響之應聲  
也臣聞之甲巳之歲土運統之乙庚之歲金運統之丙  
辛之歲水運統之丁壬之歲木運統之戊癸之歲火運  
統之帝曰其於三陰三陽合之柰何鬼史區曰子午之  
歲上見少陰丑未之歲上見太陰寅申之歲上見少陽  
卯酉之歲上見陽明辰戌之歲上見太陽巳亥之歲上  
見厥陰少陰所謂標也厥陰所謂終也厥陰之上風氣  
主之少陰之上熱氣主之太陰之上濕氣主之少陽之  
上相火主之陽明之上燥氣主之太陽之上寒氣主之  
所謂本也是謂六元帝曰光乎哉道明乎哉論請著之



玉版藏之金匱署曰天元紀

五運行大論篇第六十七

黃帝坐明堂始正天綱臨觀八極考建五常請天師而問之曰論言天地之動靜神明爲之紀陰陽之升降寒暑彰其兆余聞五運之數於夫子夫子之所言正五氣之各主歲耳首甲定運余因論之鬼臾區曰土主甲巳金主乙庚水主丙辛木主丁壬火主戊癸子午之上少陰主之丑未之上太陰主之寅申之上少陽主之卯酉之上陽明主之辰戌之上太陽主之巳亥之上厥陰主之不合陰陽其故何也歧伯曰是明道也此天地之陰陽也夫數之可數者人中之陰陽也然所合數之可得

者也夫陰陽者數之可十推之可百數之可千推之可萬天地陰陽者不以數推以象之謂也帝曰願聞其所以始也歧伯曰昭乎哉問也臣覽大始天元冊文丹天之氣經于牛女戊分齡天之氣經于心尾巳分蒼天之氣經于危室柳鬼素天之氣經于元氏昂畢玄天之氣經于張翼婁胃所謂戊巳分者奎壁角軫則天地之門戶也夫候之所始道之所生不可不通也帝曰善論言天地者萬物之上下左右者陰陽之道路未知其所謂也歧伯曰所謂上下者歲上下見陰陽之所在也左右者諸上見厥陰左少陰右太陽見少陰左太陰右厥陰見太陰左少陽右少陰見少陽左陽明右太陰見陽明左



太極圖說卷下  
四  
太陽右少陽見太陽左厥陰右陽明所謂面北而命其  
位言其見也帝曰何謂下歧伯曰厥陰在上則少陽在  
下左陽明右太陰少陰在上則陽明在下左太陽右少  
陽太陰在上則太陽在下左厥陰右陽明少陽在上則  
厥陰在下左少陰右太陽陽明在上則少陰在下左太  
陰右厥陰太陽在上則太陰在下左少陽右少陰所謂  
面南而命其位言其見也上下相違寒暑相臨氣相得  
則和不相得則病帝曰氣相得而病者何也歧伯曰以  
下臨上不當位也帝曰動靜何如歧伯曰上者右行下  
者左行左右周天餘而復會也帝曰余聞鬼吏區曰應  
地者靜今夫子乃言下者左行不知其所謂也願聞何

以生之乎歧伯曰天地動靜五行遷復雖鬼吏區其上  
候而已猶不能徧明夫變化之用天垂象地成形七曜  
緯虛五行麗地地者所以載生成之形類也虛者所以  
列應天之精氣也形精之動猶根本之與枝葉也仰觀  
其象雖遠可知也帝曰地之為下否乎歧伯曰地為人  
之下大虛之中者也帝曰馮扶水乎歧伯曰大氣舉之  
也燥以乾之暑以蒸之風以動之濕以潤之寒以堅之  
火以溫之故風寒在下燥熱在上濕氣在中火遊行其  
間寒暑六入故令虛而化生也故燥勝則地乾暑勝則  
地熱風勝則地動濕勝則地泥寒勝則地裂火勝則地  
固矣帝曰天地之氣何以候之歧伯曰天地之氣勝復



之作不形於診也脉法曰天地之變無以脉診此之謂也帝曰問氣何如岐伯曰隨氣所在期於左右帝曰期之柰何岐伯曰從其氣則和違其氣則病不當其位者病迭移其位者病失守其位者危尺寸反者死陰陽交者死先立其年以知其氣左右應見然後乃可以言死生之逆順帝曰寒暑燥濕風火在人合之柰何其於萬物何以生化岐伯曰東方生風風生木木生酸酸生肝肝生筋筋生心其在天為玄在人為道在地為化化生五味道生智玄生神化生氣神在天為風在地為木在體為筋在氣為柔在藏為肝其性為暄其德為和其用為動其色為蒼其化為榮其蟲毛其政為散其令宣發

其變摧拉其音為隕其味為酸其志為怒怒傷肝悲勝怒風傷肝燥勝風酸傷筋辛勝酸南方生熱熱生火火生苦苦生心心生血血生脾其在天為熱在地為火在體為脉在氣為息在藏為心其性為暑其德為顯其用為躁其色為赤其化為茂其蟲羽其政為明其令鬱蒸其變炎爍其音燔炳同熱其味為苦其志為喜喜傷心恐勝喜熱傷氣寒勝熱苦傷氣鹹勝苦中央生濕濕生土土生甘甘生脾脾生肉肉生肺其在天為濕在地為土在體為肉在氣為充在藏為脾其性靜兼其德為濡其用為化其色為黃其化為盈其蟲裸其政為謚其令雲雨其變動注其音淫潰其味為甘其志為思思傷脾怒



勝思濕傷肉風勝濕甘傷脾酸勝甘西方生燥燥生金  
金生辛辛生肺肺生皮毛皮毛生腎其在天為燥在地  
為金在體為皮毛在氣為成在藏為肺其性為涼其德  
為清其用為固其色為白其化為斂其蟲介其政為勁  
其令霧露其變肅殺其青蒼落其味為辛其志為憂憂  
傷肺喜勝憂熱傷皮毛寒勝熱辛傷皮毛苦勝辛北方  
生寒寒生水水生鹹鹹生腎腎生骨髓髓生肝其在天  
為寒在地為水在體為骨在氣為堅在藏為腎其性為  
凜其德為寒其用為闕本其色為黑其化為肅其蟲鱗其  
政為靜其令闕本其變凝冽其青冰雹其味為鹹其志為  
恐恐傷腎思勝恐寒傷血燥勝寒鹹傷血甘勝鹹五氣

更立各有所先非其位則邪當其位則正帝曰病之生  
變何如歧伯曰氣相得則微不相得則甚帝曰主歲何  
如歧伯曰氣有餘則制已所勝而侮所不勝其不及則  
已所不勝侮而乘之已所勝輕而侮之侮反受邪侮而  
受邪寡於畏也帝曰善

六微旨大論篇第六十八

黃帝問曰嗚呼遠哉天之道也如迎浮雲若視深淵視  
深淵尚可測迎浮雲莫知其極夫子數言謹奉天道余  
聞而藏之心私異之不知其所謂也願夫子溢志盡言  
其事令終不滅久而不絕天之道可得聞乎歧伯稽首  
再拜對曰明乎哉問天之道也此因天之序盛衰之時







衰何如歧伯曰非其位則邪當其位則正邪則變其正則微帝曰何謂當位歧伯曰木運臨卯火運臨午土運臨四季金運臨酉水運臨子所謂歲會氣之平也帝曰非位何如歧伯曰歲不與會也帝曰土運之歲上見太陰火運之歲上見少陽少陰金運之歲上見陽明木運之歲上見厥陰水運之歲上見太陽柰何歧伯曰天之與會也故天元冊曰天符天符歲會何如歧伯曰大一天符之會也帝曰其貴賤何如歧伯曰天符爲執法歲位爲行令大一天符爲貴人帝曰邪之中也柰何歧伯曰中執法者其病速而危中行令者其病徐而持中貴人者其病暴而死帝曰位之易也何如歧伯曰君位臣

則順臣位君則逆逆則其病近其害速順則其病遠其害微所謂二火也帝曰善願聞其步何如歧伯曰所謂步者六十度而有奇故二十四步積盈百刻而成日也帝曰六氣應五行之變何如歧伯曰位有終始氣有初中上下不同求之亦異也帝曰求之柰何歧伯曰天氣始於甲地氣始於子子甲相合命曰歲立謹候其時氣可與期帝曰願聞其歲六氣始終早晏何如歧伯曰明乎哉問也甲子之歲初之氣天數始於水下一刻終於八十七刻半二之氣始於八十七刻六分終於七十五刻三之氣始於七十六刻終於六十二刻半四之氣始於六十二刻六分終於五十一刻



終於三十七刻半六之氣始於三十七刻六分終於二  
十五刻所謂初六天之數也乙丑歲初之氣天數始於  
二十六刻終於一十二刻半二之氣始於一十二刻六  
分終於水下百刻三之氣始於一刻終於八十七刻半  
四之氣始於八十七刻六分終於七十五刻五之氣始  
於七十六刻終於六十二刻半六之氣始於六十二刻  
六分終於五十刻所謂六二天之數也丙寅歲初之氣  
天數始於五十一刻終於三十七刻半二之氣始於三  
十七刻六分終於二十五刻三之氣始於二十六刻終  
於一十二刻半四之氣始於一十二刻六分終於水下  
百刻五之氣始於一刻終於八十七刻半六之氣始於

八十七刻六分終於七十五刻所謂六三天之數也丁  
卯歲初之氣天數始於七十六刻終於六十二刻半二  
之氣始於六十二刻六分終於五十刻三之氣始於五  
十一刻終於三十七刻半四之氣始於三十七刻六分  
終於二十五刻五之氣始於二十六刻終於一十二刻  
半六之氣始於一十二刻六分終於水下百刻所謂六  
四天之數也次戊辰歲初之氣復始於一刻常如是無  
已周而復始帝曰願聞其歲候何如歧伯曰悉乎哉問  
也日行一周天氣始於一刻日行再周天氣始於二十  
六刻日行三周天氣始於五十一刻日行四周天氣始  
於七十六刻日行五周天氣復始於一刻所謂一紀也



是故寅午戌歲氣會同卯未亥歲氣會同辰申子歲氣會同巳酉丑歲氣會同終而復始帝曰願聞其用也歧伯曰言天者求之本言地者求之位言人者求之氣交帝曰何謂氣交歧伯曰上下之位氣交之中人之居也故曰天樞之上天氣王之天樞之下地氣主之氣交之分人氣從之萬物由之此之謂也帝曰何謂初中歧伯曰初凡三十度而有奇中氣同法帝曰初中何也歧伯曰所以分天地也帝曰願卒聞之歧伯曰初者地氣也中者天氣也帝曰其升降何如歧伯曰氣之升降天地之更用也帝曰願聞其用何如歧伯曰升已而降降者謂天降已而升升者謂地天氣下降氣流于地地氣上

升氣騰于天故高下相召升降相因而變作矣帝曰善寒濕相遘燥熱相臨風火相值其有間乎歧伯曰氣有勝復勝復之作有德有化有用有變變則邪氣居之帝曰何謂邪乎歧伯曰夫物之生從於化物之極由乎變化之相薄成敗之所由也故氣有往復用有遲速四者之有而化而變風之來也帝曰遲速往復風所由生而化而變故因盛衰之變耳成敗倚伏遊乎中何也歧伯曰成敗倚伏生乎動動而不已則變作矣帝曰有期乎歧伯曰不生不化靜之期也帝曰不生化乎歧伯曰出入廢則神機化滅升降息則氣立孤危故非出入則無以生長壯老已非升降則無以生長化收藏是以升



降出入無器不有故器者生化之宇器散則分之生化息矣故無不出入無不升降化有小大期有近遠四者之有而貴常守反常則災害至矣故曰無形無患此之謂也帝曰善有不生不化乎歧伯曰悉乎哉問也與道合同惟真人也帝曰善

氣交變大論篇第六十九

黃帝問曰五運更治上應天晷陰陽往復寒暑迎隨真邪相薄內外分離六經波蕩五氣傾移大過不及專勝兼并願言其始而有常名可得聞乎歧伯稽首再拜對曰昭乎哉問也是明道也此上帝所貴先師傳之臣雖不敏往聞其旨帝曰余聞得其人不教是謂失道傳非

其人慢泄天寶余誠非德未足以受至道然而衆子哀其不終願夫子保於無窮流於無極余司其事則而行之柰何歧伯曰請遂言之也上經曰夫道者上知天文下知地理中知人事可以長久此之謂也帝曰何謂也歧伯曰本氣位也位天者天文也位地者地理也通於人氣之變化者人事也故太過者先天不及者後天所謂治化而人應之也帝曰五運之化太過何如歧伯曰歲木太過風氣流行脾土受邪民病飧泄食減體重煩冤腸鳴腹支滿上應歲星甚則忽忽善怒眩冒巔疾化氣不政生氣獨治雲物飛動草木不寧甚而搖落反脇痛而吐甚衝陽絕者死不治上應太白星歲火太過炎



暑流行肺金受邪民病瘧少氣欬喘血溢泄注下噎  
噪耳聾中熱肩背熱上應熒惑星甚則胃中痛脇支滿  
脇痛膺背肩胛間痛兩臂內痛身熱骨痛而為浸淫收  
氣不行長氣獨明雨水當作水霜寒上應辰星上臨少陰  
少陽火燔炳水泉涸物焦槁病反譫妄狂越欬喘息鳴  
下甚血溢泄不已大淵絕者死不治上應熒惑星歲土  
太過雨濕流行腎水受邪民病腹痛清厥意不樂體重  
煩寃上應鎮星甚則肌肉萎足萎不收行善癭脚下痛  
飲發中滿食減四支不舉變生得位藏氣伏化氣獨治  
之泉涌河衍潤澤生魚風雨大至土崩潰鱗見于陸病  
腹滿澹泄腸鳴反下甚而大谿絕者死不治上應歲星

歲金太過燥氣流行肝木受邪民病兩脇下少腹痛目  
赤痛背瘍耳無所聞齋殺而甚則體重煩寃胃痛引背  
兩脇滿且痛引少腹上應太白星甚則喘欬逆氣肩背  
痛尻陰股膝髀膈脰足皆病上應熒惑星收氣峻生氣  
下草木斂蒼乾凋隕病反暴痛肱脇不可反側欬逆甚  
而血溢大衝絕者死不治上應太白星歲水太過寒氣  
流行邪害心火民病身熱煩心躁悸陰厥上下中寒譫  
妄心痛寒氣早至上應辰星甚則腹大脰腫喘欬寢汗  
出憎風大雨至埃霧朦鬱上應鎮星上臨太陽雨冰雪  
霜不時降濕氣變物病反腹滿腸鳴澹泄食不化渴而  
妄冒神門絕者死不治上應熒惑辰星帝曰善其不及



何如歧伯曰悉乎哉問也歲木不及燥迺大行生氣失  
應草木晚榮肅殺而甚則剛木辟著柔萎蒼乾上應太  
白星民病中清眩脇痛少腹痛腸鳴溏泄涼雨時至上  
應太白星其穀蒼上臨陽明生氣失政草木再榮化氣  
迺急上應太白鎮星其主蒼早復則炎暑流火濕性燥  
柔脆草木焦槁下體再生華實齊化病寒熱瘡瘍癩疥  
癰瘰上應熒惑太白其穀白堅白露早降收殺氣行寒  
雨害物蟲食甘黃脾土受邪赤氣後化心氣晚治上勝  
肺金白氣迺屈其穀不成欬而軌上應熒惑太白星歲  
火不及寒迺大行長政不用物榮而下凝慘而甚則陽  
氣不化迺折榮美上應辰星民病胃中痛脇支滿兩脇

痛膺背肩胛間及兩臂內痛鬱冒朦昧心痛暴痞胃腹  
大脇下與腰背相引而痛甚則屈不能伸髀痺如崩上  
應熒惑辰星其穀丹復則埃鬱大雨且至黑氣迺瘁病  
鶩音木溏腹滿食飲不下寒中腸鳴泄注腹痛暴癢痿痺  
足不任身上應鎮星辰星玄穀不成歲土不及風迺大  
行化氣不令草木茂榮飄揚而甚秀而不實上應歲星  
民病飧泄霍亂體重腹痛筋骨繇復肌肉潤酸善怒藏  
氣舉事蟄蟲早附咸病寒中上應歲星鎮星其穀齡復  
則收政嚴峻各木蒼凋胃脇暴痛下引少腹善大息蟲  
食甘黃氣客於脾齡穀迺減民食少失味蒼穀迺損上  
應太白歲星上臨厥陰流水不冰蟄蟲來見藏氣不用



白迺不復上應歲星民迺康歲金不及炎火迺行生氣  
迺用長氣專勝庶物以茂燥爍以行上應熒惑星民病  
肩背脊重嘔噎血便注下收氣迺後上應太白星其穀  
堅芒復則寒雨暴至迺零冰雹霜雪殺物陰厥且格陽  
反上行頭腦戶痛延及腦頂發熱上應辰星丹穀不成  
民病口瘡甚則心痛歲水不及濕乃大行長氣反用其  
化迺速暑雨數至上應鎮星民病腹滿身重濡泄寒瘍  
流水腰股痛發脘膈股膝不便煩寃足痿清厥脚下痛  
甚則肘腫藏氣不政腎氣不衡上應辰星其穀拒上臨  
太陰則大寒數舉蟄蟲早藏地積堅冰陽光不治民病  
寒疾於下甚則腹滿浮腫上應鎮星其主穀復則大

風暴發草偃木零生長不鮮面色時變筋骨併辟肉瞶  
瘵目視眊眊音荒物踈墜音明肌肉胗發氣并鬲中痛於心  
腹黃氣迺損其穀不登上應歲星帝曰善願聞其時也  
岐伯曰悉乎哉問也木不及春有鳴條律暢之化則秋  
有霧露清涼之政春有慘悽殘賊之勝則夏有炎暑燔  
爍之復其眚東其藏肝其病內舍肱脇外在關節火不  
及夏有炳明光顯之化則冬有嚴肅霜寒之政夏有慘  
悽凝冽之勝則不時有埃昏大雨之復其眚南其藏心  
其病內舍膺脇外在經絡土不及四維有埃雲潤澤之  
化則春有鳴條鼓拆之政四維發振拉飄騰之變則秋  
有肅殺霖霖之復其眚四維其藏脾其病內舍心腹外



在肌肉四支金不及夏有光顯鬱蒸之令則冬有嚴凝  
整肅之應夏有炎爍燔燎之變則秋有冰雹霜雪之復  
其眚西其藏肺其病肩膺脇肩背外在皮毛水不及  
四維有湍潤埃雲之化則不時有和風生發之應四維  
發埃昏驟注之變則不時有飄蕩振拉之復其眚北其  
藏腎其病內舍腰脊骨體外在谿谷踣膝夫五運之政  
猶權衡也高者抑之下者舉之化者應之變者復之此  
生長化成收藏之理氣之常也失常則天地四塞矣故  
曰天地之動靜神明爲之紀陰陽之往復寒暑彰其兆  
此之謂也帝曰夫子之言五氣之變四時之應可謂悉  
矣夫氣之動亂觸遇而作發無常會卒然災合何以期

之岐伯曰夫氣之動變固不常在而德化政令災變不  
同其候也帝曰何謂也岐伯曰東方生風風生木其德  
敷和其化生榮其政舒啓其令風其變振發其災散落  
南方生熱熱生火其德彰顯其化蕃茂其政明曜其令  
熱其變銷爍其災燔炳中央生濕濕生土其德溽蒸其  
化豐備其政安靜其令濕其變驟注其災霖潰西方生  
燥燥生金其德清潔其化緊斂其政勁切其令燥其變  
肅殺其災蒼隕北方生寒寒生水其德淒滄其化清謐  
其政凝肅其令寒其變栗冽其災冰雪霜雹是以察其  
動也有德有化有政有令有變有災而物由之而人應  
之也帝曰夫子之言歲候不及其大過而上應五星今



夫德化政令災眚變易非常而有也卒然而動其亦爲之變乎歧伯曰承天而行之故無妄動無不應也卒然而動者氣之交變也其不應焉故曰應常不應卒此之謂也帝曰其應柰何歧伯曰各從其氣化也帝曰其行之徐疾逆順何如歧伯曰以道留久逆守而小是謂省下以道而去去而速來曲而過之是謂省遺過也久留而環或離或附是謂議災與其德也應近則小應遠則大芒而大倍常之一其化甚大常之二其眚卽也小常之一其化減小常之二是謂臨視省下之過與其德也德者福之過者伐之是以象之見也高而遠則小下而近則大故大則喜怒邇小則禍福遠歲運大過則運星

北越運氣相得則各行以道故歲運大過畏星失色而兼其母不及則色兼其所不勝肖者瞿瞿莫知其妙閔閔之當孰者爲良妄行無徵示畏侯王帝曰其災應何如歧伯曰亦各從其化也故時至有盛衰凌犯有逆順留守有多少形見有善惡宿屬有勝負徵應有吉凶矣帝曰其善惡何謂也歧伯曰有喜有怒有憂有喪有澤有燥此象之常也必謹察之帝曰六者高下異乎歧伯曰象見高下其應一也故人亦應之帝曰善其德化政令之動靜損益皆何如歧伯曰夫德化政令災變不能相加也勝復盛衰不能相多也往來小大不能相過也用之升降不能相無也各從其動而復之耳帝曰其病



生何如岐伯曰德化者氣之祥政令者氣之章變易者復之紀災眚者傷之始氣相勝者和不相勝者病重感於邪則甚也帝曰善所謂精光之論大聖之業宣明大道通於無窮究於無極也余聞之善言天者必應於人善言古者必驗於今善言氣者必彰於物善言應者同天地之化善言化言變者通神明之理非夫子孰能言至道歟迺擇良兆而藏之靈室每旦讀之命曰氣交變非齋戒不敢發慎傳也

五常政大論篇第七十

黃帝問曰大虛廖廓五運迴薄衰盛不同損益相從願聞平氣何如而名何如而紀也岐伯對曰昭乎哉問也

木曰敷和火曰升明土曰備化金曰審平水曰靜順  
曰其不及柰何岐伯曰木曰委和火曰伏明土曰卑監  
金曰從革水曰涸流帝曰大過何謂岐伯曰木曰發生  
火曰赫曦土曰敦阜金曰堅成水曰流行帝曰三氣之  
紀願聞其候岐伯曰悉乎哉問也敷和之紀木德周行  
陽舒陰布五化宣平其氣端其性隨其用曲直其化生  
榮其類草木其政發散其候溫和其令風其藏肝肝其  
畏清其主目其穀麻其果李其實核其應春其蟲毛其  
畜犬其色蒼其養筋其病裏急支滿其味酸其音角其  
物中堅其數八升明之紀正陽而治德施周普五化均  
衡其氣高其性速其用燔灼其化蕃茂其類火其政明



曜其候炎暑其令熱其藏心心其畏寒其主舌其穀麥  
其果杏其實絡其應夏其蟲羽其畜馬其色赤其養血  
其病瞶癩其味苦其音徵其物脉其數七備化之紀氣  
協天休德流四政五化齊脩其氣平其性順其用高下  
其化豐滿其類土其政安靜其候溽蒸其令濕其藏脾  
脾其畏風其主口其穀稷其果棗其實肉其應長夏其  
蟲倮其畜牛其色黃其養肉其病否其味甘其音宮其  
物膚其數五審平之紀收而不爭殺而無犯五化宣明  
其氣潔其性剛其用散落其化堅斂其類金其政勁肅  
其候清切其令燥其藏肺肺其畏熱其主鼻其穀稻其  
果桃其實殼其應秋其蟲介其畜雞其色白其養皮毛

其病欬其味辛其音商其物外堅其數九靜順之紀藏  
而勿害治而善下五化咸整其氣明其性下其用沃衍  
其化凝堅其類水其政流演其候凝肅其令寒其藏腎  
腎其畏濕其主二陰其穀豆其果栗其實濡其應冬其  
蟲鱗其畜彘其色黑其養骨其病厥其味鹹其音羽其  
物濡其數六故生而勿殺長而勿罰化而勿制收而勿  
害藏而勿抑是謂平氣委和之紀是謂勝生生氣不政  
化氣迺揚長氣自平收令迺早涼雨時降風雲並興草  
木晚榮蒼乾凋落物秀而實膚肉內充其氣斂其用聚  
其動綆音軟戾拘緩其發驚駭其藏肝其果棗李其實核  
殼其穀稷稻其味酸辛其色白蒼其畜犬雞其蟲毛介



其主霧露淒滄其聲角商其病搖動注恐從金化也少  
角與判商同上角與正角同上商與正商同其病支發  
癰腫瘡瘍其甘蟲邪傷肝也上宮與正宮同蕭颼蕭殺  
則炎赫沸騰皆於三所謂復也其主飛蠹蛆雉迺為雷  
霆伏明之紀是謂勝長長氣不宣藏氣反布收氣自政  
化令迺衡寒清數舉暑令迺薄承化物生生而不長成  
實而稚遇化已老陽氣屈伏蟄蟲早藏其氣鬱其用暴  
其動彰伏變易其發痛其藏心其果栗桃其實絡濡其  
穀豆稻其味苦鹹其色玄丹其畜馬彘其蟲羽鱗其主  
冰雪霜寒其聲徵羽其病昏惑悲忘從水化也少徵與  
少羽同上商與正商同邪傷心也凝慘凜冽則暴雨霖

霍眚於七其主驟注雷霆震驚沈黔音陰淫雨卑監之紀  
是謂減化化氣不令生政獨彰長氣整雨迺愆收氣平  
風寒並興草木榮美秀而不實成而秕也其氣散其用  
靜定其動瘍涌分潰癰腫其發濡滯其藏脾其果李栗  
其實濡當作肉核其穀豆麻其味酸甘其色蒼黃其畜牛  
犬其蟲倮毛其生飄怒振發其聲宮角其病留滿否塞  
從木化也少宮與少角同上宮與正宮同上角與正角  
同其病殄泄邪傷脾也振拉飄揚則蒼乾散落其眚四  
維其主敗折虎狼清氣迺用生政迺辱從革之紀是謂  
折收收氣迺後生氣迺揚長化合德火政迺宣庶類以  
蕃其氣揚其用躁切其動鏗禁禘音厭厥其發欬喘其厥



肺其果李杏其實穀絡其穀麻麥其味苦辛其色白丹  
其畜雞羊其蟲介羽其主明曜炎爍其聲商徵其病噎  
欬歔衄從火化也少商與少徵同上商與正商同上角  
與正角同邪傷肺也炎光赫烈則冰雪霜雹眚於九其  
主鱗伏彘鼠歲氣早至延生大寒涸流之紀是謂反陽  
藏令不舉化氣迺昌長氣宣布蟄蟲不藏土潤水泉減  
草木條茂榮秀滿盛其氣滯其用滲泄其動堅止其發  
燥槁其藏腎其果棗杏其實濡肉其穀黍本作麥稷其味  
甘鹹其色齡玄其畜彘牛其蟲鱗倮其主埃鬱昏翳其  
聲羽宮其病痿厥堅下從土化也少羽與少宮同上宮  
與正宮同其病瘖悶邪傷腎也埃昏驟雨則振拉摧拔

膏於一其主毛顯狐貉變化不藏故乘危而行不速而  
至暴虐無德災反及之微者復微甚者復甚氣之常也  
發生之紀是謂啓敕占陳字土踈泄蒼氣達陽和布化陰  
氣迺隨生氣淳化萬物以榮其化生其氣美其政散其  
令條舒其動掉眩顛疾其德鳴靡啓折其變振拉摧拔  
其穀麻稻其畜雞犬其果李桃其色青黃白其味酸甘  
辛其象春其經足厥陰少陽其藏肝脾其蟲毛介其物  
中堅外堅其病怒大角與上商同上徵則其氣逆其病  
吐利不務其德則收氣復秋氣勁切甚則肅殺清氣大  
至草木凋零邪迺傷肝赫曦之紀是謂蕃茂陰氣內化  
陽氣外榮炎暑施化物得以昌其化長其氣高其政動



其令鳴顯其動炎灼妄擾其德暄暑鬱蒸其變炎烈沸騰其穀麥豆其畜羊彘其果杏栗其色赤白玄其味苦辛鹹其象夏其經手少陰大陽手厥陰少陽其藏心脉其蟲羽鱗其物脉濡其病笑瘡瘡瘍血流狂妄目赤上羽與正徵同其收齊其病瘞上徵而收氣後也暴烈其政藏氣迺復時見凝慘甚則雨水霜雹切寒邪傷心也敦阜之紀是謂廣化厚德清靜順長以盈至陰內實物化充成煙埃朦鬱見於厚土大雨時行濕氣迺用燥政迺辟其化圓其氣豐其政靜其令周備其動濡積非槁其德柔潤重淖其變震驚飄驟崩潰其穀稷麻其畜牛犬其果棗李其色齡玄蒼其味甘鹹酸其象長夏其經

足太陰陽明其藏脾腎其蟲倮毛其物肌核其病腹滿四支不舉大風迅至邪傷脾也堅成之紀是謂收引天氣潔地氣明陽氣隨陰治化燥行其政物以司成收氣繁布化治不終其化成其氣削其政肅其令銳切其動暴折瘍疰其德霧露蕭颼其變肅殺凋零其穀稻黍其畜雞馬其果桃杏其色白青丹其味辛酸苦其象秋其經手太陰陽明其藏肺肝其蟲介羽其物殼絡其病喘喝胃憑仰息上徵與正商同其生齊其病欬政暴變則名木不榮柔脆焦首長氣斯救大火流炎爍且至蔓將槁邪傷肺也流衍之紀是謂封藏寒司物化天地嚴凝藏政以布長令不揚其化凜其氣堅其政謚其令流注



其動漂泄沃涌其德凝慘寒霽其變冰雪霜雹其穀豆  
稷其畜彘牛其果栗棗其色黑丹齡其味鹹苦甘其象  
冬其經足少陰太陽其藏腎心其蟲鱗倮其物濡滿其  
病脹上羽而長氣不化也政過則化氣大舉而埃昏氣  
交大雨時降邪傷腎也故曰不恒其德則所勝來復政  
恒其理則所勝同化此之謂也帝曰天不足西北左寒  
而右涼地不滿東南右熱而左溫其故何也歧伯曰陰  
陽之氣高下之理大小之異也東南方陽也陽者其精  
降於下故右熱而左溫西北方陰也陰者其精奉於上  
故左寒而右涼是以地有高下氣有溫涼高者氣寒下  
者氣熱故適寒涼者脹之溫熱者瘡下之則脹已汗之

則瘡已此腠理開閉之常大小之異耳帝曰其於壽夭  
何如歧伯曰陰精所奉其人壽陽精所降其人夭帝曰  
善其病者治之柰何歧伯曰西北之氣散而寒之東南  
之氣收而溫之所謂同病異治也故曰氣寒氣涼治以  
寒涼行水漬之氣溫氣熱治以溫熱強其內守必同其  
氣可使平也假者反之帝曰善一州之氣生化壽夭不  
同其故何也歧伯曰高下之理地勢使然也崇高則陰  
氣治之污下則陽氣治之陽勝者先天陰勝者後天此  
地理之常生化之道也帝曰其有壽夭乎歧伯曰高者  
其氣壽下者其氣天地之小大異也小者小異大者大  
異故治病者必明天道地理陰陽更勝氣之先後人之



壽天生化之期乃可以知人之形氣矣帝曰善其歲有不病而藏氣不應不用者何也岐伯曰天氣制之氣有所從也帝曰願卒聞之岐伯曰少陽司天火氣下臨肺氣上從白起金用草木眚火見燔炳革金且耗大暑以行欬嚏鼽衄鼻塞曰瘍寒熱肘腫風行于地塵沙飛揚心痛胃脘痛厥逆不通其主暴速陽明司天燥氣下臨肝氣上從蒼起木用而立土迺眚凄滄數至木伐草萎脇痛目赤掉振鼓慄筋痿不能久立暴熱至土迺暑陽氣鬱發小便變寒熱如瘧甚則心痛火行子槁流水不冰蟄蟲迺見太陽司天寒氣下臨心氣上從而火且明丹起金迺眚寒清時舉勝則水冰火氣高明心熱煩

盭乾善渴鼽嚏喜悲數欠熱氣妄行寒迺復霜不時降善忘甚則心痛土迺潤水豐衍寒客至沈陰化濕氣變物水飲內穡中滿不食皮膚瘡音瘡肉苛筋脈不利甚則肘腫身後癰一作癰厥陰司天風氣下臨脾氣上從而土且隆黃起水迺眚土用革體重肌肉萎食減口爽風行大虛雲物搖動目轉耳鳴火縱其暴地迺暑大熱消爍赤沃下蟄蟲數見流水不冰其發機速少陰司天熱氣下臨肺氣上從白起金用草木眚喘嘔寒熱嚏衄鼻窒大暑流行甚則瘡瘍燔灼金爍石流地迺燥淒滄數至脇痛善大息肅殺行草木變太陰司天濕氣下臨腎氣上從黑起水變埃冒雲雨胷中不利陰痿氣大衰而



不起不用不用當當其時反腰脰痛動轉不便也厥逆地迺藏陰大寒且至蟄蟲早附心下否痛地裂冰堅少腹痛時害於食乘金則止水增味迺鹹行水減也帝曰歲有胎孕不育治之不全何氣使然岐伯曰六氣五類有相勝制也同者盛之異者衰之此天地之道生化之常也故厥陰司天毛蟲靜羽蟲育介蟲不成在泉毛蟲育裸蟲耗羽蟲不育少陰司天羽蟲靜介蟲育毛蟲不成在泉羽蟲育介蟲耗不育太陰司天裸蟲靜鱗蟲育羽蟲不成在泉裸蟲育鱗蟲不成少陽司天羽蟲靜毛蟲育裸蟲不成在泉羽蟲育介蟲耗毛蟲不育陽明司天介蟲靜羽蟲育介蟲不成在泉介蟲育毛蟲耗羽蟲

不成太陽司天鱗蟲靜裸蟲育在泉鱗蟲耗裸蟲不育諸乘所不成之運則甚也故氣生有所制歲立有所生地氣制已勝天氣制勝已天制色地制形五類衰盛各隨其氣之所宜也故有胎孕不育治之不全此氣之常也所謂中根也根于外者亦五故生化之別有五氣五味五色五類五宜也帝曰何謂也岐伯曰根于中者命曰神機神去則機息根于外者命曰氣立氣止則化絕故各有制各有勝各有生各有成故曰不知年之所加氣之同異不足以言生化此之謂也帝曰氣始而生化氣散而有形氣布而蕃育氣終而象變其致一也然而五味所資生化有薄厚成熟有少多終始不同其故何



也岐伯曰地氣制之也非天不生而地不長也帝曰願聞其道岐伯曰寒熱燥濕不同其化也故少陽在泉寒毒不生其味辛其治苦酸其穀蒼丹陽明在泉濕毒不生其味酸其氣濕其治辛苦甘其穀丹素太陽在泉熱毒不生其味苦其治淡鹹其穀穀稬厥陰在泉清毒不生其味甘其治酸苦其穀蒼赤其氣專其味正少陰在泉寒毒不生其味辛其治辛苦甘其穀白丹太陰在泉燥毒不生其味鹹其氣熱其治甘鹹其穀穀稬化淳則鹹守氣專則辛化而俱治故曰補上下者從之治上下者逆之以所在寒熱盛衰而調之故曰上取下取內取外取以求其過能毒者以厚藥不勝毒者以薄藥此之

謂也氣反者病在上取之下病在下取之上病在中傍取之治熱以寒溫而行之治寒以熱涼而行之治溫以清冷而行之治清以溫熱而行之故消之制之吐之下之補之寫之灸新同法帝曰病在中而不實不堅且聚且散柰何岐伯曰悉乎哉問也無積者求其藏虛則補之藥以祛之食以隨之行水漬之和其中外可使畢已帝曰有毒無毒服有約乎岐伯曰病有久新方有大小有毒無毒固宜常制矣大毒治病十去其六常毒治病十去其七小毒治病十去其八無毒治病十去其九穀肉果菜食養盡之無使過之傷其正也不盡行復如法必先歲氣無伐天和無盛盛無虛虛而遺人天殃無致



邪無失正絕人長命帝曰其父病者有氣從不康病云  
而瘠柰何岐伯曰昭乎哉聖人之問也化不可代時不  
可違夫經絡以通血氣以從復其不足與衆齊同養之  
和之靜以待時謹守其氣無使傾移其形迺彰生氣以  
長命曰聖王故大要曰無代化無違時必養必和待其  
來復此之謂也帝曰善

黃帝內經素問卷之十



