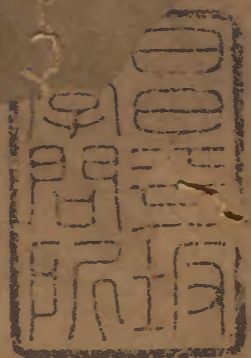


支那  
撰述

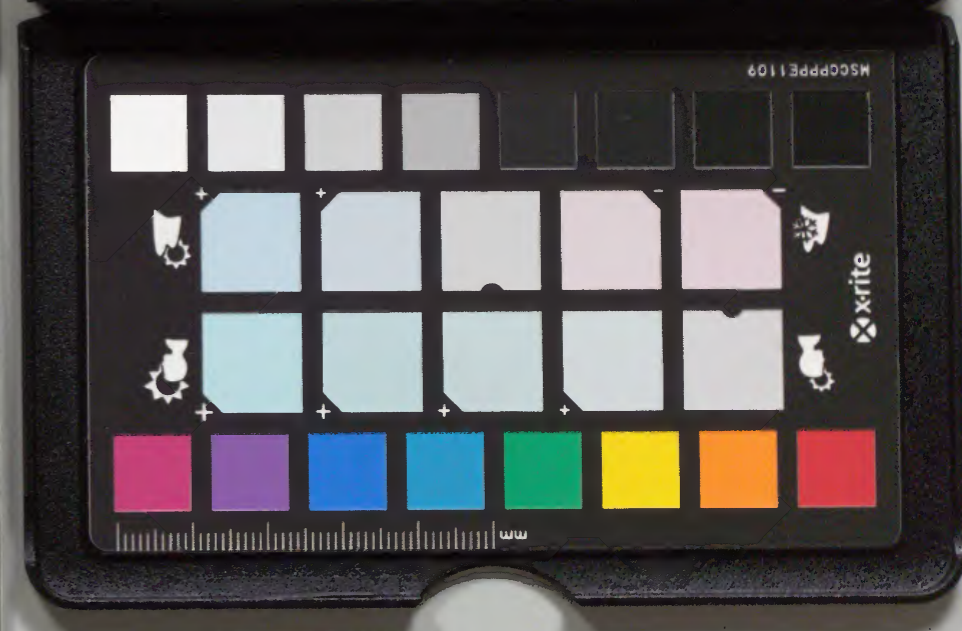
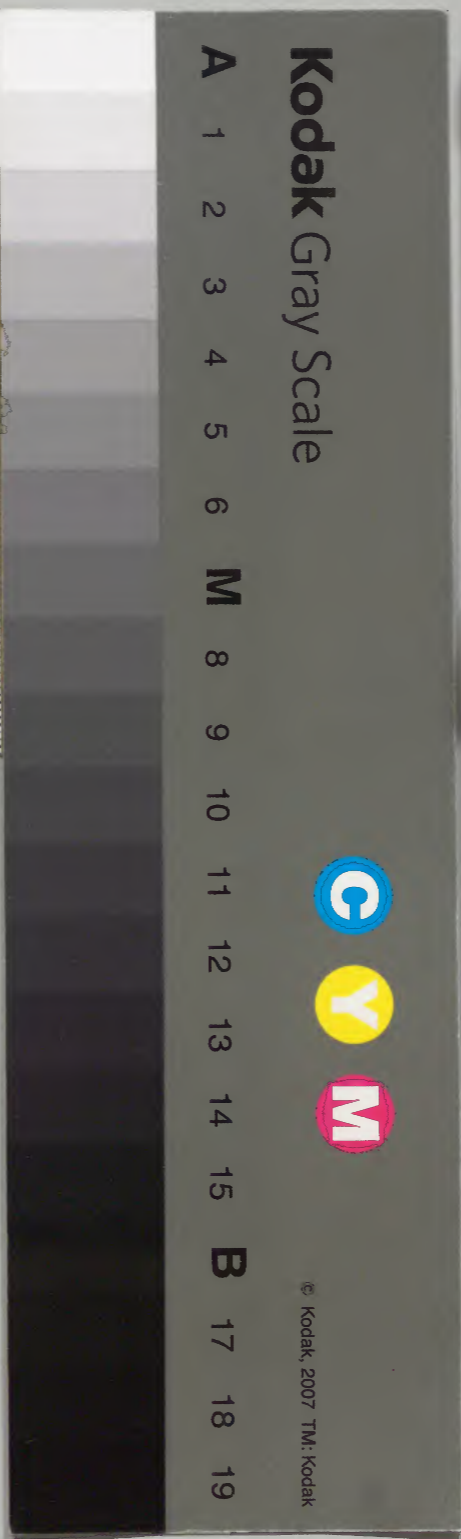
宗鏡錄  
卷十五



|      |   |   |   |
|------|---|---|---|
| 漢書門類 |   |   |   |
| 三    | 三 | 二 | 三 |
| 二    | 九 | 七 | 三 |
| 冊    | 架 | 函 | 號 |

|      |   |   |   |
|------|---|---|---|
| 內閣文庫 |   |   |   |
| 三    | 三 | 二 | 三 |
| 〇    | 〇 | 〇 | 七 |
| 架    | 冊 | 號 | 類 |

|      |          |      |  |
|------|----------|------|--|
| 內閣文庫 |          |      |  |
| 番號   | 漢        | 3327 |  |
| 冊數   | 20 ( 3 ) |      |  |
| 函號   | 310      | 55   |  |





宗鏡錄卷第十一

淺草文庫

宋慧日永明寺主智覺禪師延壽集

夫所度之機無量能度之法無邊立五行門廣闢賢  
 愚之路張八教網徧擁人天之魚何乃以心標宗能  
 治一切答方便有多門則遐張八教之網歸源性無  
 二乃高峙一心之宗是以病行憩聲聞於化城見行  
 誘凡夫於天界兼但對帶俯為差別之機開示悟入  
 唯證一乘之道如并芬共治一病萬義俱顯一心令  
 不執見徇文失真法之味所冀研心究理得正覺之  
 原如法華玄義云一心五行卽是三諦三昧聖行卽



真諦三昧梵行嬰兒行病行卽俗諦三昧天行卽中道王三昧又圓三三昧圓破二十五有卽空故破二十五惡業見思等卽假故破二十五無知卽中故破二十五無明卽一而三卽三而一一空一切空一假一切假一中一切中故名如來行又如來室冥熏法界慈善根力不動真際和光塵垢以病行慈悲應之示種種身如聾如啞說種種法如狂如癡有生善機以嬰兒行慈悲應之婆婆啾啾木牛楊葉有人空機以聖行慈悲應之執持糞器狀有所畏有人假機以梵行慈悲應之慈善根力見如是事踞師子牀寶几

承足商估賈人乃徧他國出入息利無處不有有人中機以天行慈悲應之如馱馬見鞭影行大直道無留難故無前無後不竝不別說無分別法諸法從本來常自寂滅相圓應衆機如阿脩羅琴若漸引入圓如前所說若頓引入圓如今所說入圓等證更無差別爲顯別圓初入之門慈善根力令漸頓人見如此說此一心法門橫通豎徹攝盡恒沙之義故號總持能爲萬法之宗遂稱無上若但論事行失佛本宗如金光明經疏云如王子飼虎尸毗貸鴿皆捨父母遺體非捨己身己身者法性實相是也釋論云持戒爲



撰述  
行金卷十一  
二  
皮禪定爲血智慧爲骨微妙善心爲髓爲他說戒能  
遮罪修福無相最上非持非犯尸波羅蜜者是施已  
皮也說諸禪定神通變化不起滅定現諸威儀者是  
施已血也說法皆悉到於一切智地者是施已骨也  
檀忍等應是肉也說甚深法相諸佛行處不一不二  
言語道斷心行處滅微妙中道者是施已髓也將此  
克足飢餓衆生況餘飲食餘飲食者卽是人天二乘  
戒皮定血慧骨真諦之髓耳法華經云於餘深法中  
示教利喜者卽其義也是以能說此法門者是徹佛  
真心施於已髓矣又此一心宗若全揀門則心非一

切神性獨立若全收門一切卽心妙體周徧若非收  
非揀則遮照兩亡境智俱空名義雙絕可謂難思妙  
術點瓦礫以成金無作神通攪江河而爲酪轉變自  
在隱顯隨時或卷或舒能同能別實乃能治之妙何  
病而不痊巧度之門何機而不湊洗除心垢拔出疑  
根言言盡契本心一一皆含真性法法是金剛之句  
塵塵具祕密之門如入法界體性經云文殊言諸法  
性不壞是故名金剛句華嚴經頌云若於佛及法其  
心了平等二念不現前當踐難思位勝天王般若經  
云菩薩摩訶薩一切境界無有一法不通達者修行



如是智波羅蜜二乘外道不能掩蔽以智觀察從初發心至入涅槃皆悉明了能以一法知一切境界一切境界卽是一法何以故如如一故不見我能修及所修法無二無別自性離故是名菩薩摩訶薩行般若波羅蜜通達智般若波羅蜜思益經云網明謂梵天言是五百比丘從座起者汝當爲作方便引導其心入此法門令得信解離諸邪見梵天言善男子縱使令去至恒河沙劫不能得出如此法門譬如癡人畏於虛空捨空而走在所至處不離虛空此諸比丘亦復如是雖復遠去不出空相不出無相相不出無

作相又如一人求索虛空東西馳走言我欲得空我欲得空是人但說虛空名字而不得空於空中行而不見空此諸比丘亦復如是欲求涅槃行涅槃中而不得涅槃所以者何涅槃者但有名字猶如虛空但名字不可得取涅槃亦復如是但有名字而不可得是知一切不信衆生邪見外道徒生猒離枉自妄求究竟一心位中未曾暫出故密嚴經偈云如飯一粒熟餘粒卽可知諸法亦如是知一卽知彼譬如饋酪者嘗之以指端如是諸法性可以一觀察楞伽經偈云譬如鏡中像雖見而非有於妄想鏡中愚夫見有



二法集經云爾時海慧菩薩白佛言世尊菩薩欲願見涅槃應觀虛妄分別寂滅之心如是之處得於涅槃是名勝妙法集大乘本生心地觀經觀心品云爾時文殊師利菩薩摩訶薩白佛言世尊如佛所說告妙德等五百長者我爲汝等敷演心地微妙法門我今爲是啓問如來云何爲心云何爲地乃至薄伽梵告諸佛母無垢大聖文殊師利菩薩摩訶薩言大善男子此法名爲十方如來最勝祕密心地法門此法名爲一切凡夫入如來地頓悟法門此法名爲一切菩薩趣大菩提真實正路此法名爲三世諸佛自受

法樂微妙寶宮此法名爲一切饒益有情無盡寶藏此法能引諸菩薩衆到色究竟自在智處此法能引詣菩提樹後身菩薩真實導師此法能兩世出世財如摩尼寶滿衆生願此法能生十方三世一切諸佛功德本原此法能消一切衆生諸惡業果此法能與一切衆生所求願印此法能度一切衆生生死險難此法能息一切衆生苦海波浪此法能救苦惱衆生而作急難此法能竭一切衆生老病死海此法善能出生諸佛因緣種子此法能與生死長夜爲大智炬此法能破四魔兵衆而作甲冑此法卽是正勇猛軍



戰勝旂旗此法卽是一切諸佛無上法輪此法卽是最勝法幢此法卽是擊大法鼓此法卽是吹大法螺此法卽是大師子王此法卽是大師子吼此法猶如國大聖王善能正法若順王化獲大安樂若違王化尋被誅滅善男子三界之中以心爲主能觀心者究竟解脫不能觀者究竟沈淪衆生之心猶如大地五穀五果從大地生如是心法生世出世善惡五趣有學無學獨覺菩薩及於如來以是因緣三界唯心心名爲地一切凡夫親近善友聞心地法如理觀察如說修行自利教他讚勵慶慰如是之人能斷二障速

圓衆行疾得阿耨多羅三藐三菩提爾時大聖文殊師利菩薩白佛言世尊如佛所說速將心法爲三界主心法本元不染塵穢云何心法染貪瞋癡於三世法誰說爲心過去心已滅未來心未至現在心不住諸法之內性不可得諸法之外相不可得諸法中間都不可得心法本來無有形相心法本來無有住處一切如來尚不見心何況餘人得見心法一切諸法從妄想生以是因緣今者世尊爲大衆說三界唯心願佛哀愍如實解說爾時佛告文殊師利菩薩言如是如是善男子如汝所問心心所法本性空寂我說



衆喻以明其義善男子心如幻法由徧計生種種心想受苦樂故心如水流念念生滅於前後世不暫住故心如大風一剎那間徧歷方所故心如燈燄衆和合而得生故心如電光須臾之頃不住故心如虛空客塵煩惱所覆障故心如猿猴遊五欲樹不暫住故心如畫師能畫世間種種色故心如僮僕爲諸煩惱所策役故心如獨行無第二故心如國王起種種事得自在故乃至善男子如是所說心心所法無內無外亦無中間於諸法中求不可得去來現在亦不可得超越三世非有非無心懷染著從妄緣現緣無

自性心性本空如是空性不生不滅無來無去不一不異非斷非常本無生處亦無滅處亦非遠離非不遠離如是心等不異無爲無爲之體不異心等心法之體本不可說非心法者亦不可說何以故若無爲是心卽名斷見若離心法卽名常見永離二相不著二邊如是悟者名見真諦悟真諦者名爲賢聖一切聖賢性本空寂無爲法中戒無持犯亦無小大無有心王及心所法無苦無樂如是法界自性無垢無上中下差別之相何以故是無爲法性平等故如衆河水流入海中盡同一味無別相故此無垢性是無等



等遠離於我及離我所此無垢性非實非虛此無垢性是第一義無盡滅相體本不生此無垢性常住不變最勝涅槃我樂淨故此無垢性遠離一切平等體無異故若有善男子善女人欲求阿耨多羅三藐三菩提者應當一心修習如是心地觀法大智度論問云般若波羅蜜是菩薩第一道一相所謂無相何以故說是種種道答曰是道皆入一道中所謂諸法實相初學有種種別後皆同一無有差別譬如劫盡燒時一切所有皆同虛空故知越此弘修絕進步之地離斯方便無成佛之期乃至從初得道畢至涅槃於

中能化所化師弟始終本末同時機應一際俱不出自心矣如台教云心王卽如來心數卽弟子但衆生剎那相續日夜常生無量百千衆生心王十數邪一切法邪魔眷屬也心王十數正則一切法正今時學道行人須善得此意若修智慧但當內起慧數思惟分別因此發半滿智慧自行化他卽同舍利弗莊嚴雙樹也如是一一約心數行成化十弟子一一之行顯由心也若能諦觀心性卽是見佛性住大涅槃卽同如來具足莊嚴娑羅雙樹也若觀行心明者見心王卽是法王心數卽大弟子莊嚴雙樹之義猶如眼



見問台宗觀心語密疏豈盡心還原集云法華經云受持行誰經稱揚何佛道華嚴經云色經論受想行識經論若隨自意語亦得云眼經論耳鼻舌身意貪瞋癡經論所以然者經云知眼無生無自性說空寂滅無所有六根同此經經只是法知眼空法即眼經論耳空法即是耳經論諸界亦爾道理必須實照不可虛談爲自欺也行住坐臥受持陰界入爲行誰經於色上發智即是受行色經乃至隨一切處悟即是受持一切處經是乘從三界中出至薩婆若中住以不動故即是其義若堅信深思則如法住經云如法

住者如彼六根性空法而假言住也稱揚何佛道者瓔珞經云實智性爲法身若見實性即是稱揚法身佛聞身有實性即於陰界入得空三昧六度七覺三賢十地妙覺等以報前功即是稱揚報身佛得前諸法應衆生身即是稱揚應身佛此則於身內一念見三佛衆生不觀察雖近而不見大集經云無出之出是名佛出無禪之禪是名正禪無脫之脫是名正脫魔逆經云魔請文殊解縛文殊云無人縛汝汝自想爲縛也魔即語云我畢竟永不解脫經云本自無縛其誰求解若使法界有繫縛者我即解脫此真實不



生不滅也當於心行中求無智人中莫說此經恐生  
邪見藥反成病知離名爲法覺法名爲佛知離者色  
性離受想行識亦自離從一性空法而假出三寶之  
名黃蘗和尚云你若擬著一法印早成也印著有四  
生文出來印著空卽空界無想文現如今但知決定  
不印一切物此印與虛空不一不異虛空不空本印  
不有見十方虛空世界諸佛出世如電一種觀一切  
蠢動如響一種千經萬論只說汝之一心一切法不  
生不滅卽是大涅槃果所以道果滿菩提圓華開世  
界起故知菩提果滿結自心華世界緣興始於識浪

如昔有東國元曉法師義相法師二人同來唐國尋  
師遇夜宿荒止於冢內其元曉法師因渴思漿遂於  
坐側見一泓水掬飲甚美及至來日觀見元是死屍  
之汁當時心惡吐之豁然大悟乃曰我聞佛言三界  
唯心萬法唯識故知美惡在我實非水乎遂却返故  
園廣弘至教故知無有不達此者頓息遊心任負笈  
攜囊廣歷三乘之學肆縱尋師訪友徧參法界之禪  
苟若欲絕學棲神究竟應須歸於宗鏡如大涅槃經  
云佛言云何菩薩信順一實菩薩了知一切衆生皆  
歸一道一道者謂大乘也釋曰大乘者所言大者卽



衆生心性能包能徧至小無內無一塵而能入至大無外無一法而不含所言乘者以運載爲義能運行人直至薩婆若海是知此海不遙心寶常現則趙璧非貴隋珠未珍善友徒泛滄波卞和虛傳荆岫若入宗鏡不動神情剎那之間其寶自現何須徧參法界廣歷叢林當親悟時實非他得如寒山子詩云昔年曾入大海中爲探摩尼誓懇求直到龍宮深密藏金關鎖斷鬼神愁龍王守護安身裏寶劍星寒勿處搜賈客却歸門內去明珠元在我心頭杜順和尚偈云遊子謾波波巡山禮土坡文殊只者是何處覓彌陀

石鞏和尚弄珠吟云如意珠大圓鏡亦有中人喚作性分身百億我珠分無始本淨如今淨日用真珠是佛陀何勞逐物浪波波隱顯卽今無二相對面看珠識得麼問一切萬法皆唯識性者云何有虛有實立色立空真俗二諦之門性相雙通之道答森羅影現皆唯心之本宗差別跡分盡唯識之妙性唯識之性略有二種一者虛妄卽徧計所執二者真實卽圓成實於前唯識性所遣清淨於後唯識性所證清淨又有二種一者世俗卽依他起二者勝義卽圓成實於前所斷清淨於後所得清淨又相卽依他起該有爲



撰述  
卷之十一  
三  
之門性卽圓成實通無漏之道又色卽依他起之相  
空卽圓成實之性斯則虛實真俗性相有空徹本窮  
原皆唯識性矣慈恩云識性識相皆不離心心所心  
王以識爲主歸心泯相總言唯識唯遮境有執有者  
喪其真識簡心空滯空者乖其實是以佛心如海無  
一流而不入佛心如鏡無一像而不生佛心如珠無  
一寶而不雨佛心如地無一種而不成萬像現於法  
身諸義生於般若則一文一字一念一塵皆入不二  
之法門盡住不思議解脫矣如金剛三昧經云若住  
大海則括衆流住於一味則攝諸味無行經偈云菩

提非菩提佛陀非佛陀若知是一相是爲世間導故  
知能了此一際無相之宗可爲明爲導爲師爲匠普  
救羣迷不憇化城直至寶所故經云常樂觀寂滅一  
相無有二其心不增減現無量神力又華嚴經出現  
品云佛子譬如有大經卷量等三千大千世界書寫  
三千大千世界中事一切皆盡乃至此大經卷雖復  
量等大千世界而全住在一微塵中如一微塵一切  
微塵皆亦如是時有一人智慧明達具足成就清淨  
天眼見此經卷在微塵內於諸衆生無少利益卽作  
是念我當以精進力破彼微塵出此經卷令得饒益



一切衆生作是念已卽起方便破彼微塵出此大經  
令諸衆生普得饒益如於一塵一切微塵應知悉然  
佛子如來智慧亦復如是無量無礙普能利益一切  
衆生具足在於衆生身中但諸凡愚妄想執著不知  
不覺不得利益爾時如來以無障礙清淨智眼普觀  
法界一切衆生而作是言奇哉奇哉此諸衆生云何  
具有如來智慧愚癡迷惑不見我當教以聖道  
令其永離妄想執著自於身中得見如來廣大智慧  
與佛無異卽教彼衆生修習聖道令離妄想離妄想  
已證得如來無量智慧利益安樂一切衆生釋曰大

千經卷者卽如來智慧在一微塵中卽是全在一衆  
生心中一切微塵皆亦如是卽一切法界衆生皆含  
佛智以情塵自隔不能內照空埋金藏枉蔽靈臺如  
鬪沒額珠醉迷衣寶不因指示何以發明故先德云  
破塵出經者恒沙佛法一心中曉是知水未入海則  
不鹹薪未入火則不燒境未歸心則不等但以宗鏡  
收之萬法皆同一照是非俱泯逆順同歸無一心而  
非佛心無一事而非佛事未見剎那頃不是如來得  
菩提時無有芥子許非是菩薩捨身命處故先德云  
心非境外故無得境非心外故無相卽心是境故甚



深卽境是心故難入如肇法師云卽事無不異卽空無不一極上窮下齊以一觀乃應平等也台教云如地無差別草木若干若干無若干若干又如約心論法約法論心心有諸數法無諸數心不離法法不離心無數而數數而無數耳所以起信論云復次真如依言說分別有二種義云何爲二一者如實空以能究竟顯實故二者如實不空以有自體具足無漏性功德故所言空者從本已來一切染法不相應故謂離一切法差別之相以無虛妄心念故當知真如自性非有相非無相非非有相非非無相非有

無俱相非一相非異相非非一相非非異相非一異俱相乃至總說一切衆生以有妄心心念分別皆不相應故說爲空若離妄心實無可空故所言不空者以顯法體空無妄故卽是真如常恒不變淨法滿足則名不空亦無有相可取以離念境界唯證相應故真如者古釋云遣妄曰真顯理曰如觀和尚拂此義云無法非真何有妄可遣耶則真非真矣無法不如何稱理可顯耶故如非如矣斯則無遣無立爲非安立之真如矣此釋甚妙故信心銘云良由取捨所以不如立卽是取遣卽是捨今無遣無立道自玄會矣



豈有真妄當情乎如百論序云儻然靡據而事不失  
真蕭焉無寄而理自玄會反本之道著于茲矣可謂  
無心合道理事俱通又真如自相唯離念境界則不  
可以有無思故云非有相非無相非非有相非非無  
相非有無俱相何者若有二可得名俱今有即無故  
則有外無無可與有俱今無即有故則無外無有可  
與無俱故亦有亦無相違不立言不俱不立者若定  
有有無遮彼有無有俱非句今有即無何有非無今  
無即有何有非有故雙非亦寂故知言亡四句無句  
可亡了此無句即真亡矣問一心平等理絕偏圓云

何教中又說諸法異答隨情說異雖異而同對執說  
同雖同而異將同破異將異破同雖同雖異非異非  
同如云捉子之矛刺子之盾亦如騎賊馬逐賊以聲  
止聲所以云朝四暮三令衆狙而喜悅苦塗水洗養  
嬰兒以適時皆是俯順機宜善權方便如莊子云勞  
神明爲一而不知其同也謂之朝三何謂朝三狙公  
賦茅曰朝三而暮四衆狙皆怒曰然則朝四而暮三  
衆狙皆悅名實未虧而喜怒爲用亦因是也注云夫  
四之與三衆狙妄生喜怒非之與是世人競起愛憎  
聖人還以是非止世人之是非狙公又將四三以息



衆狙之三四達人於一豈一勞神明於其間哉大涅槃經云譬如女人生育一子嬰孩得病是女愁惱求覓良醫良醫既至合三種藥酥乳石蜜與之令服因告女人兒服藥已且莫與乳須藥消已方乃與之是時女人卽以苦味用塗其乳語其兒言我乳毒塗不可復觸其兒渴乏欲得乳母聞毒氣便捨遠去其藥消已母乃洗乳喚子與之是時小兒雖復渴乏先聞毒氣是故不來母復告言爲汝服藥故以毒塗汝藥已消我已洗竟汝便可來飲乳無苦其兒聞已漸漸還飲經合譬意譬無我等猶如毒塗說如來藏如喚

子飲或時說我或說無我皆爲適機如彼塗洗如義海云謂塵事相是異剋體唯法は無異只由法體不異卽異義方成以不失體故只由塵事差別卽不異義方成以不壞緣方言理也故經云奇哉世尊於無異法中能說諸法異如森羅雖異不能自異虛妄雖同不能自同以無體故法法常生以無用故塵塵恒寂皆是世間分別衆生妄情於平等法中自生差別向無二相處彊立多端猶若畫師邈成高下之相狀或如金匠鍛出大小之器形萬法體常虛但唯自心變大莊嚴論偈云譬如工畫師畫平起凹凸如是虛



分別於無見能所譬如善巧畫師能畫平壁起凹凸  
相實無高下而見高下不真分別亦復如是於平等  
法界無二相處而常見有能所二相是故不應怖畏  
云何不須怖畏以自心變故如畫凹凸由自手畫故  
宗鏡錄卷第十一

校訛 第八紙三行四行十南北十一行疏豈盡心

闕第十紙六行園疑

音釋 啞和音踞居御切據礫郎擊切於咨盈切

金壇居士于士鰲施刻此卷薦云男蛤燈早生  
安養計六千三百八十字該銀三兩五錢  
嘉禾沙門道梅對姑蘇徐普書溧水端學堯刻  
萬曆壬寅夏五月徑山寂照庵識

宗鏡錄卷第十二

宋慧日永明寺主智覺禪師延訂集

夫唯一心法云何教中廣立名字答如來名號十方  
不同般若一法說種種名解脫亦爾多諸名字故大  
般若經云如一切法名唯客所攝於十方三世無所  
從來無所至去亦無所住一切法中無名名中無一  
切法非合非散但假施設所以者何以一切法與名  
俱自性空大方等大集經云爾時佛告陀羅尼自在  
王菩薩善男子第一義者謂無有諸法若無諸法云  
何說空無名字法說為名字如是名字亦無住處名



下之法亦復如是是以法從心生名因法立所生之心無處能生之法亦然則心境皆空俱無處所論云心能爲一切法作名若無心則無一切名字當知世出世名字皆從心起以心隨緣應物立號略有五義而立假名一從義故二隨緣故三依俗故四因時故五約用故云何從義無量義經云無量義者從一法生故知因義立名因名顯義云何隨緣涅槃經云其味真正停畱雪山隨其流處得種種名隨其流處者卽是隨染淨之緣得凡聖之號云何依俗經云一法有多名實法中卽無不失法性故流布於世間云何

因時涅槃經云佛性因時節有異說淨不淨何者在垢染時稱衆生處清淨時名諸佛云何約用如因心立法隨法得名處聖稱真居凡號俗似金作器隨器得名在指曰鑲飾臂名釧則一心不動執別號而萬法成差真金匪移認異名而千器不等若知法法全心作器器盡金成名相不能于是非焉能惑又如圓器與方器名字不同若生金與熟金言說有異推原究體萬法皆空但有意言名義差別動卽八識凝爲一心得旨忘緣觸途無寄如大涅槃經云佛言善男子如來所有一切善行悉爲調伏諸衆生故譬如醫



王所有醫方悉爲療治一切病苦善男子如來世尊  
爲國土故爲時節故爲他語故爲人故爲衆根故於  
一法中作二種說於一名法說無量名於一義中說  
無量名於無量義說無量名云何一名說無量名猶  
如涅槃亦名涅槃亦名無生亦名無出亦名無作亦  
名無爲亦名歸依亦名窟宅亦名解脫亦名光明亦  
名燈明亦名彼岸亦名無畏亦名無退亦名安處亦  
名寂靜亦名無相亦名無二亦名一行亦名清涼亦  
名無闇亦名無礙亦名無諍亦名無濁亦名廣大亦  
名甘露亦名吉祥是名一名作無量名云何一義說

無量名猶如帝釋亦名帝釋亦名憍尸迦亦名婆蹉  
婆亦名富蘭陀亦名摩佉婆亦名因陀羅亦名千眼  
亦名舍脂夫亦名金剛亦名寶頂亦名寶幢是名一  
義說無量名云何於無量義說無量名如佛名爲如  
來義異名異亦名阿羅訶義異名異亦名三藐三佛  
陀義異名異亦名船師亦名導師亦名正覺亦名明  
行足亦名大師子王亦名沙門亦名婆羅門亦名寂  
靜亦名施主亦名到彼岸亦名大醫王亦名大象亦  
名大龍王亦名施眼亦名大力士亦名大無畏亦名  
寶聚亦名商主亦名得脫亦名大丈夫亦名天人師



亦名大分陀利亦名獨無等侶亦名大福田亦名大智慧海亦名無相亦名具足八智如是一切義異名異善男子是名無量義中說無量名復有一義說無量名所謂如陰亦名爲陰亦名顛倒亦名爲諦亦名四念處亦名四食亦名四識住處亦名爲有亦名爲道亦名爲時亦名衆生亦名爲世亦名第一義亦名三修謂身戒心亦名因果亦名煩惱亦名解脫亦名十二因緣亦名聲聞辟支佛亦名地獄餓鬼畜生人天亦名過去現在未來是名一義說無量名善男子如來世尊爲衆生故廣中說略略中說廣第一義諦

說爲世諦說世諦法爲第一義諦云何名爲廣中說略如告比丘我今宣說十二因緣云何名爲十二因緣所謂因果云何名爲略中說廣如告比丘我今宣說苦集滅道苦者所謂無量諸苦集者所謂無量煩惱滅者所謂無量解脫道者所謂無量方便云何名爲第一義諦說爲世諦如告比丘吾今此身有老病死云何名爲說世諦爲第一義諦如告憍陳如汝得法故名阿若憍陳如是故隨人隨意隨時故名如來知諸根力善男子我若當於如是等義作定說者則不得稱我爲如來具知根力善男子有智之人當知



香象所負非驢所勝一切衆生所行無量是故如來種種爲說無量之法何以故衆生多有諸煩惱故若使如來說於一行不名如來具足成就知諸根力故知法本無名因心建立是以大聖隨順世諦曲徇機宜廣略不同一多無定將有說攝歸無說用有名引入無名究竟咸令到於本心寂滅之地故經云佛告舍利弗汝慎勿爲利根之人廣說法語鈍根之人略說法也又名因體立體逐名生體空而名無所施名虛而體無所起名體互寂萬法無生唯一真心更無所有永嘉集云是以體非名而不辯名非體而不施

言體必假其名語名必藉其體今之體外施名者此但名其無體耳豈有體當其名耶譬夫兔無角而施名此則名其無角耳豈有角當其名耶無體而施名則名無實名也名無實名則所名無所名所名既無則能名不有也何者設名本以名其體無體何以當其名言體本以當其名無名何以當其體體無當而非體名無名而非名此則何獨體而元虛亦乃名而本寂也然而無體當名由來若此名之有當何所云爲夫體不自名假他名而名我體名非自設假他體以施我名若體之未形則名何所名若名之未設則



體何所明然而明體雖假其名不爲不名而無體耳  
設名要因其體無體則名之本無如是則體不名生  
名生於體耳今之體在名前名從體後辯者如此則  
設名以名其體故知體是名原矣則名之所由緣起  
於體體之元緒何所因依夫體不我形假緣會而成  
體緣非我會因會體而成緣若體之未形則緣何所  
會若緣之未會則體何所形體形則緣會而形緣會  
則體形而會體形而會則明形無別會形無別會則  
會本無也緣會而形則明會無別形會無別形卽形  
本無也是以萬法從緣無自體耳體而無自故名性

空性之旣空雖緣會而非有緣之旣會雖性空而不  
無是以緣會之有有而非有性空之無無而不無何  
者會則性空故言非有空則緣會故曰非無今言不  
有不無者非是離有別有一無也亦非離無別有一  
有也如是則明法非有無故以非有非無名耳不是  
非有非無旣非有無又非非有非非無也如是則何  
獨言語道斷亦乃心行處滅也如是則名體旣空言  
思自絕可謂萬機泯跡獨朗真心矣問唯心妙旨一  
切無名者若衆生之號乃假施爲諸佛之名豈虛建  
立答因凡立聖聖名無名從俗顯真真元不立竝依



世俗文字對待而生文字又空空亦無寄若是上機  
大士胡假名相發揚對境而念念知宗遇緣而心心  
契道如大智度論云如經說師子雷音佛國寶樹莊  
嚴其樹常出無量法音所謂一切法畢竟空無生無  
滅等其土人民生便聞此法音故不起惡心得無生  
法忍當此之時何處有三寶名字但了無生之旨自  
然一體三寶常現世間若取差別之名卽失真常之  
理但了一切法無自性則一切處佛出世無一法而  
非宗如先德云佛出世者今如來出現全以塵無性  
法界緣起菩提涅槃以爲如來身也此身通三世間

是故於一切國土一切衆生一切事物一切緣起一  
切業報一切塵毛等各各顯現菩提涅槃等爲佛出  
世也若一處不了卽不成佛亦不出現何以故由不  
了處仍是無明是故不成佛不出現也是以諸佛出  
世知機知時俯爲下根示生滅劫空拳誘引黃葉提  
撕若上上機人則諸佛不出不沒故經云有佛無佛  
性相常住華嚴經頌云如心諸佛爾如佛衆生然心  
佛與衆生是三無差別只是一法名別理同何者覺  
此無依無住絕待不思議心不動時入十信之初號  
不動智佛不覺此絕待真心不守自性隨緣差別時



名法身流轉五道號曰衆生但有迷悟之名不離一心之體更有何法而作凡聖名字爲差別乎如文殊般若經云佛言佛法無上耶文殊答無有一法如微塵許名爲無上又經云如世尊說此法時無有菩薩得是三昧諸陀羅尼門亦復無彼諸佛所說語言句義乃至不說一文字句無人聽聞無人得解無人成佛如此等法是實言者於後末世五百歲時此經法門弘闡浮提徧行流布熾然不滅是真實語問旣萬機泯跡獨朗真心者云何教中說此是凡夫法此是聖人法答以一切法緣生無性故不得凡夫法不得

聖人法以無性緣生故若真若俗不相混濫如云一切卽一皆同無性一卽一切因果歷然雖卽歷然不失無性之理雖卽無性不壞緣生之道然又雖但了一心而於諸法一一了知分明無惑如華嚴經云菩薩摩訶薩知一切法皆同一性所謂無性無種種性無無量性無可算數性無可稱量性無色無相若一若多皆不可得而決定了知此是諸佛法此是菩薩法此是獨覺法此是聲聞法此是凡夫法此是善法此是不善法此是世間法此是出世間法此是過失法此是無過失法此是有漏法此是無漏法乃至此



是有爲法此是無爲法是爲第七如實住問一心之  
法云何盡能周徧含容出生圓具一切法耶答夫心  
者神妙無方至理玄邈三際求而罔得二諦推而莫  
知無像無名不可以測其深廣無依無住不可以察  
其指蹤細入無間之中不可以言其小大包乾象之  
外不可以語其深至道虛玄孰能令有幽靈不墜孰  
能令無迹分法界而非多性合真空而非一體凝一  
道而非靜用周萬物而匪勞如如意珠天上勝寶狀  
如芥粟有大功能淨妙五欲七寶琳瑯非內畜非外  
入不謀前後不擇多少不作麤妙稱意豐儉降雨灑

灑不添不盡利濟無窮蓋是色法尚能如是豈況心  
神靈妙寧不具一切法耶故經云佛言一切聲聞獨  
覺菩薩皆共此一妙清淨道皆同此一究竟清淨更  
無第二我依此故密意說言唯有一乘乃至譬如虛  
空徧一切處皆同一味不障一切所作事業如是世  
尊依此諸法皆無自性皆同一味不障一切聲聞緣  
覺及諸大士所修事業寒山子詩云余家住此號寒  
山山巖棲息離煩誼泯時萬像無痕跡舒卽周流徧  
大千光影騰輝照心地無有一法當現前方知摩尼  
一顆寶妙用無窮處處圓還原觀云定光顯現無念



觀者謂一乘教中白淨寶網萬字輪王之寶珠此珠  
體性明徹十方齊照無思成事念者皆從雖現奇功  
心無念慮若人入此大妙止觀門中無思念慮任運  
成事如彼寶珠遠近齊照明顯現廓徹虛空不爲  
二乘外道塵霧煙雲之所障蔽清涼疏云猶一日宮  
千光竝照隨舉一法有無量門然有二義一約相類  
如一無常門有生老病死聚散合離得失成壞三災  
四相外器內身刹那一期生滅轉變染淨隱顯皆無  
常門餘亦如是二就性融不可盡也謂法性寂寥雖  
無諸相無相之相不礙繁興是以依體普現若月入

百川尋影之月月體不分卽體之用用彌法界體用  
交徹故不思議輔行記問云一心旣具十法界因果  
但觀於心何須觀具答一家觀門永異諸說該攝一  
切十方三世若凡若聖一切因果者良由觀具具卽  
是假假卽空中理性雖具若不觀之但言觀心則不  
稱理小乘奚嘗不觀心耶但迷一心具諸法耳問若  
不觀具爲屬何教答別教教道從初心來但云次第  
生於十界斷亦次第故不觀具或稟通教卽空但理  
或稟三藏寂滅真空如此等人何須觀具何者藏通  
但云心生六界觀有巧拙卽離不同是故此兩教不



須觀具尚不識具況識空中若不爾者何名發心畢竟二不別成正覺已何能現於十界身土又復學者縱知內心具三千法不知我徧彼三千彼彼三千互徧亦爾苟順凡情生內外見應照理體本無四性心佛衆生三無差別能知此者依佛識心華嚴論云以一心大智之印印無始三世總在一時無邊諸法智印咸徧以智等諸佛故以智等衆生心故以智等諸法故以智無中邊表裏三世長短近遠故爲智過虛空量故如世虛空無所了知如無分別智虛空一念而能分別過虛空等法門是故經頌言一切虛空猶

可量諸佛說法不可說又頌云普光明智等虛空虛空但空智自在所以無量義經云無量義者從一法生卽知一法能生無量義所謂一心一一法皆生無量義者以心徧一切法一一法無非心故以略代總故知略心能含萬法歷一切教若境若智若人若法隨諸事釋一一向心爲觀觀慧彌成如海吞流似薪益火以不能深達故爲徧爲小以不能諦觀故住有住空是以聲聞覩斯大事自鄙無堪或號泣而聲振大千或云同共一法中而不得此事若菩薩聞茲妙旨懺悔前非或云從無量劫來爲無我之所漂流或



言我等歸前盡是邪見人也如上所失皆是不達自  
心廣大圓融能包能徧故何以能包能徧以無相故  
如太虛無相不拒諸相發揮能含十方淨穢國土所  
以昔人云夫萬化非無宗而宗之者無相虛相非無  
契而契之者無心內外竝冥緣智俱寂是故若能如  
是體道千萬相應可謂正法中人真佛弟子若違斯  
旨妄起有心悉墮邪修不入宗鏡如古德謔云只爲  
無心學無學亦復正修於不修若人不知如此處不  
得稱名爲比丘洞山和尚云吾家本住在何方鳥道  
無人到處鄉君若出家爲釋子能行此路萬相當所

以初祖大師云若一切作處卽無作處無作法卽見  
佛若見相時則一切處見鬼何者若作時無作者無  
作法卽人法俱空覺此成佛若迷無作法則幻相現  
前故經云凡所有相皆是虛妄如熱病所見豈非鬼  
耶所以古德云萬法浩然宗一無相又云念滿一萬  
八千徧徧徧入於無相定亦云無相道場無相法門  
等是以若於宗鏡發真最省心力華嚴經云以少方  
便疾得菩提古德云學雖不多可齊上賢卽斯意矣  
又此一心皆因理事無礙得有如是周徧含容如理  
事無礙觀云但理事鎔融存亡逆順通有十門一理



徧於事門謂能徧之理性無分限所徧之事分位差別一一事中理皆全徧非是分徧何以故彼真理不可分故是故一一纖塵皆攝無邊真理無不圓足二事徧於理門謂能徧之事是有分限所徧之理是無分限此有分限之事於無分限之理全同非同何以故以事無體還如理故是故一塵不壞而徧法界也如一塵一切法亦然思之又一理性不唯無分故在一切處而全體在於一內二不唯分故常在一中全在一切處一事法不唯分故常在此恒在他方二不唯無分故徧一切處而不移本位又一由理性不

唯無分故不在一事外二不唯分故不在一事內一事法不唯分故常在此處而無在二不唯無分故常在他處而無在是故無在無不在而在此在彼無障礙也此全徧門超情離見非世喻能況如全一大海在一波中而海非小如一小波而於大海而波非大同時全徧於諸波而海非異俱時各而於大海而波非一又大海全徧一波時不妨舉體全徧諸波一波全市大海時諸波亦各全市互不相礙思之釋曰以海為真理以波為事況理事相徧而非一異則海處波而不小同濕性而廣狹無差波而海而非大不壞



相而一多全而問理既全徧一塵何故非小既不同  
塵而小何得說爲全體徧一塵一塵全而於理性何  
故非大若不同理而廣大何得全徧於理性既成矛  
盾義甚相違答理事相望各非一異故全收而不壞  
本先理望事有其四句一真理與事非異故真理全  
體在事中二真理與事非一故真理體性恒無邊際  
三以非一卽非異故無邊理性全在一塵四以非異  
卽非一故一塵理性無有分限次事望理亦有四句  
一事法與理非異故全而於理性二事法與理非一  
故不壞於一塵三以非一卽非異故一小塵而於無

邊理性四以非異卽非一故一塵而無邊理性而塵  
不大思之問無邊理性全徧一塵時外諸事處爲有  
理性爲無理性若塵外有理則非全體徧一塵若塵  
外無理則非全徧一切事義甚相違答以一理性融  
故多事無礙故得全在內而全在外無障無礙各有  
四句先就理四句一以理性全體在一切事中時不  
礙全體在一塵處是故在外則在內二全體在一塵  
中時不礙全體在餘事處是故在內則在外三以無  
二之性各全在一切中時是故亦在內亦在外四以  
無二之性非一切故是故非內非外前三句明與一



切法非異此之一句明與一切法非一良爲非一非異故內外無礙次就事四句一一塵全市於理時不礙一切事法亦全市是故在內卽在外二一切法各市理性時不礙一塵亦全市是故在外則在內三以諸法同時各市故是故全內亦全外無有障礙四以諸事法各不壞故彼此相望非內非外思之釋曰以理在一爲內在多爲外事亦以一爲內以多爲外何故如是一多內外相徧相在而無障礙唯是一心圓融故寄理事以彰之以體寂邊目之爲理以用動邊目之爲事以理是心之性以事是心之相性相俱心

所以一切無礙如上無邊分限差別之事唯以一理性鎔融自然大小相含一多卽入如金鑄十法界像若消鎔則無異相如和融但是一金以理性爲洪爐鎔萬事爲大冶則銷和萬法同會一真三依理成事門謂事無別體要因真理而得成立以諸緣起皆無自性故由無性理事方成故如波要因於水能成立故依如來藏得有諸法當知亦爾思之四事能顯理門謂由事攬理故則事虛而理實以事虛故全事中之理挺然露現猶如波相虛令水體露現當知此中道理亦爾思之五以理奪事門謂事旣攬理成遂令



事相皆盡唯一真理平等顯現以離真理外無片事  
可得故如水奪波波無不盡此則水存於已壞波令  
盡六事能隱理門謂真理隨緣成諸事法然此事法  
既而於理遂令事顯理不現也如水成波動顯靜隱  
經云法身流轉五道名曰衆生故令衆生現時法身  
不現也七真理卽事門謂凡是真理必非事外以是  
法無我理故事必依理以理虛無體故是故此理舉  
體皆事方爲真理如水卽波動而非濕八事法卽理  
門謂緣起事法必無自性舉體卽真故說衆生卽如  
不待滅也如波動相舉體卽水無異也九真理非事

門謂卽事之理而非是事以真妄異故實非虛故所  
依非能依故如卽波之水非波以動濕異故十事法  
非理門謂全理之事事恒非理性相異故能依非所  
依故是故舉體全理而事相宛然如全水之波波恒  
非水以動義非濕故華嚴經云如色與非色此二不  
爲一又云生死及涅槃分別各不同釋曰理事逆順  
自在者事理相望各有四義四義中皆二義逆二義  
順謂依理成事真理卽事順也以理奪事真理非事  
逆也事能顯理事法卽理順也事能隱理事法非理  
逆也欲成卽成欲壞卽壞故云自在成不礙壞壞不



礙成顯不礙隱隱不礙顯故云無礙正成時卽壞等  
故云同時五對皆無前卻故云頓起又上四對何以  
約理望事但云成等不云顯等約事望理但云顯等  
不云成等深有所以何者事從理生可許云成理非  
新有但可言顯事成必滅故得云壞真理常住故但  
云隱其卽之與一離之與異大旨則同細明亦異理  
無形相但可卽事而事有萬差故言與理冥一理絕  
諸相故云離事事有差異故云異理上約義別有此  
不同若統收者應成五對無礙之義一相徧對二相  
成對三相害對四相卽對五不卽對五中前四明事

理不離後一明事理不卽又五對之中共有三義成  
顯一對是事理相作義奪隱及不卽二對是事理相  
違義相徧及相卽二對是事理不相礙義又由第二  
相作故有第四相卽由相卽故相徧由有第三相違  
故有第五不卽又若無不卽無可相徧故說真空妙  
有各有四義約理望事卽真空四義一廢已成他義  
卽依理成事門二泯他顯已義卽真理奪事門三自  
他俱存義卽真理非事門四自他俱泯義卽真理卽  
事門由其卽故而互泯也又初及三卽理徧事門以  
自存故舉體成他故徧他也後約事望理卽妙有四



義一顯他自盡卽事能顯理門二自顯隱他義卽事能隱理門三自他俱存義卽事法非理門四自他俱泯義卽事法卽理門又初及三卽事徧於理門以自存故而能顯他故徧他也故說約空有存亡無礙真空隱顯自在理事鎔融者鎔冶也謂初銷義融和也謂終成義以理鎔事事與理融觀之於心卽名此觀觀事當俗觀理當真今觀理事無礙中道第一義觀自然悲智相導成無住行又理事十門總分五對一理事相徧二理事相成三理事相害四理事相卽五理事相非理卽性空真理一相無相事卽染淨心境

互爲緣起起滅時分此彼相貌不可具陳相徧二門是全徧全同理不可分故華嚴經頌云法性徧在一切處一切衆生及國土三世悉在無有餘亦無形相而可得三句卽全徧末句卽不可分相成二門依理成事則如因水成波似依空立色真如不守自性能隨萬緣事能顯理則如影像表鏡明識智表本性華嚴經頌云了知一切法自性無所有如是解諸法卽見盧舍那相害二門以理奪事如水奪波事能隱理似煙鬱火相卽二門真理卽事如水不離冰若但是空出於事外則不卽事今卽法爲無我理離事何有



理耶事法卽理則緣起無性一切衆生亦如也相非  
二門能所有異真妄不同則於解常自一於諦常自  
二相卽則非二相非則非一非一故不壞俗諦非二  
故不隱真諦此真諦性空之理空而不空斯俗諦幻  
有之事有而不有不有之有有不礙空不空之空空  
不絕有彼此無寄遞互相成若心內定一法是有卽  
墮常若心外執一法は無卽沈斷俱成見網不入圓  
宗如上圓融約理事無礙訖

宗鏡錄卷第十二

丹陽居士賀學禮施銀三兩九錢五分刻此卷計七千一百七十箇釋道梅對徐普書為鵝刻 萬曆壬寅春徑山寂照庵識

宗鏡錄卷第十三

宋慧日永明寺主智覺禪師延壽集

夫前已明一心理事無礙今約周徧含容觀中事事  
無礙者如法界觀序云使觀全事之理隨事而一一  
可見全理之事隨理而一一可融然後一多無礙大  
小相含則能施爲隱顯神用不測矣乃至欲使學人  
冥此境於自心心慧旣明自見無盡之義此周徧含  
容觀亦具十門一理如事門謂事法旣虛相無不盡  
理性真實體無不現此則事無別事卽全理爲事是  
故菩薩雖復看事卽是觀理然說此事爲不卽理釋



云由此真理全爲事故如事顯現如事差別大小一多變易無量又此真理卽與一切千差萬別之事俱時歷然顯現如耳目所對之境亦如芥瓶亦如真金爲佛菩薩比丘及六道衆生形像之時與諸像一時顯現無分毫之隱亦無分毫不像今理性亦爾無分毫隱亦無分毫不事不同真空但觀理奪事門中唯是空理現也故菩薩雖復看事卽是觀理然說此事爲不卽理者以事虛無體而不壞相所以觀衆生見諸佛觀生死見涅槃以全理之事恒常顯現是以事旣全理故不卽理若也卽理是不全矣如金鑄十法

界像一一像全體是金不可更言卽金也二事如理門謂諸事法與理非異故事隨理而圓徧遂令一塵普徧法界法界全體徧諸法時此一微塵亦如理性全在一法中如一微塵一切事法亦爾釋云一一事皆如理普徧廣大如理徹於三世如理常住本然例一切諸佛菩薩緣覺聲聞及六道衆生一一皆爾乃至一塵一念性相作用行位因果無不圓足三事含理事門謂諸事法與理非一故存本一事而爲廣容如一微塵其相不大而能容攝無邊法界由刹等諸法旣不離法界故俱在一塵中現如一塵一切法亦



爾此理事融通非一非異故總有四句一一中一二一切中一三一中一切四一切中一切各有所由思之釋云一中一者上一是能含下一是所含下一是能徧上一是所徧餘三句一一例知四通局無礙門謂事與理非一卽非異故令此事法不離一處卽全徧十方一切塵內非異卽非一故全徧十方而不動一位卽遠卽近卽徧卽住無障無礙五廣狹無礙門謂事與理非一卽非異故不壞一塵而能廣容十方刹海由非異卽非一故廣容十方法界而微塵不大是則一塵之事卽廣卽狹卽大卽小無障無礙六徧

容無礙門謂此一塵望於一切由普徧卽是廣容故徧在一切中時卽復還攝一切諸法全住自中又由廣容卽是普徧故令此一塵還則徧在自內一切差別法中是故此塵自徧他時卽他徧自能容能入同時徧攝無礙思之七攝入無礙門謂彼一切望於一法以入他卽是攝他故一切全入一中之時卽彼全一還復在自一切之內同時無礙思之又由攝他卽是入他故一法全在一切中時還令一切恒在一內同時無礙思之釋云此上無礙猶如鏡燈卽十鏡互入如九鏡入彼一鏡中時卽攝彼一鏡還入九鏡之



內同時交互故云無礙八交涉無礙門謂一望於一切有攝有入通有四句謂一攝一切一入一切一切攝一切一入一攝一一切一入一一切攝一切一切入一切同時交參無礙釋云一攝一一入一者如東鏡攝彼西鏡入我東鏡中時卽我東鏡入彼西鏡中去一切攝一切一切入一切者圓滿常如此句但以言不頓彰故假前三句句皆圓滿九相在無礙門謂一切望一亦有攝有入亦有四句謂攝一入一攝一切入一攝一入一切攝一切入一切同時交參無礙釋云此與前四句不同前但此彼同時攝入今則欲入

彼時必別攝餘法帶之將入彼中發起重重無盡之勢攝一入一者如東鏡能攝南鏡帶之將入西鏡之中卽東鏡爲能攝能入南鏡爲所攝西鏡爲所入也此則釋迦世尊攝文殊菩薩入普賢中也攝一切入一者如東鏡攝餘八鏡帶之將入南鏡之中時東鏡爲能攝能入八鏡爲所攝南鏡爲所入則一佛攝一切衆中帶之同入一衆生中也攝一入一切者如東鏡能攝南鏡帶之將入餘八鏡中攝一切入一切者如東鏡攝九鏡帶之將入九鏡之中時東一鏡爲能攝能入九鏡爲所攝亦卽便爲所入也此句正明諸



法互相涉入一時圓滿重重無盡也今現見鏡燈但入一燈當中之時則鏡鏡中各有多多之燈無前後也則知諸佛菩薩六道衆生不有則已有卽一刹那中便徹過去未來現在十方一切凡聖中也十普融無礙門謂一切及一普皆同時更互相望一一具前兩重四句普融無礙准前思之令圓明顯現稱行境界無障無礙深思之令現在前是以前九門文不頓顯故此攝令同一刹那既總別同時則重重無盡也又華嚴演義云夫能所相入心境包含總具四義能成無礙一稱性義二不壞相義三不卽義四不離義

由稱性故不離由不壞相故不卽又如諸刹入毛孔皆有稱性及不壞相義今毛上取稱性義故知法性之無外刹上取不壞相義故不徧稱性之毛以一毛稱性故能含廣刹以廣刹不壞相故能入一毛又內外緣起非卽非離亦有二義一約內外共爲緣起由不卽故有能所入由不離故得相入二約內外緣起與眞法性不卽不離此復二義一由內外不卽法性有能所入不離法性故毛能廣包刹能徧入二者毛約不離法性如理而包刹約不卽法性不徧毛孔思之此事事無礙觀如羣臣對王各各全得王力猶



諸子對父一一全得爲父又如百僧同住一寺各各  
全得受用而寺不分若空中大小之華一一徧納無  
際虛空而華不壞則十方一切衆生全是佛體而無  
分劑以不知故甘稱眇劣稟如來之智德反墮愚盲  
具廣大之威神而跽小器所以志公云法性量同太  
虛衆生發心自小如上無礙但是一心如海涌千波  
鏡含萬像非一非異周徧圓融互奪互成不存不泯  
遂得塵合法界無虧大小念包九世延促同時等事  
現前此乃華嚴一部法界緣起自在法門如在掌中  
爛然可見又非獨華嚴之典乃至一代時教難思之

妙旨十方諸佛無作之神通觀音祕密之悲門文殊  
法界之智海一時顯現洞鑒無疑矣若非智照深達  
自心又焉能悟此希奇之事如先德云證佛地者爲  
真空無我無性是也乃至稱理而言非智所知如空  
中鳥飛之時跡不可求依止跡處也然空中之跡旣  
無體相可得然跡非無此跡尋之逾廣要依鳥飛方  
詮跡之深廣當知佛地要因心相而得證佛地之深  
廣然證入此地不可住於寂滅一切諸佛法不應爾  
當示教利喜學佛方便學佛智慧夫佛智慧者卽一  
切種智所以般若經中以種智爲佛則無種不知無



種不見斯乃以無知知一切知以無見見一切見如  
華嚴離世間品十種無下劣心中云菩薩摩訶薩又  
作是念三世所有一切諸佛一切佛法一切衆生一  
切國土一切世間一切三世一切虛空界一切法界  
一切語言施設界一切寂滅涅槃界如是一切種種  
諸法我當以一念相應慧悉知悉覺悉見悉證悉修  
悉斷然於其中無分別離分別無種種無差別無功  
德無境界非有非無非一非二以不二智知一切二  
以無相智知一切相以無分別智知一切分別以無  
異智知一切異以無差別智知一切差別以無世間

智知一切世間以無世智知一切世以無衆生智知  
一切衆生以無執著智知一切執著以無住處智知  
一切住處以無雜染智知一切雜染以無盡智知一  
切盡以究竟法界智於一切世界示現身以離言音  
智示不可說言音以一自性智入於無自性以一境  
界智現種種境界知一切法不可說而現大自在言  
說證一切智地爲教化調伏一切衆生故於一切世  
間示現大神通變化是爲第十無下劣心如上微細  
剖析理事根源方見全佛之衆生惺惺不昧全衆生  
之佛歷歷無疑悟本而似達家鄉得用而如親手足



云何迷真抱幻捨實憑虛孤負已靈沈埋家寶高推  
上聖自鄙下凡都爲但誦空文未窮實義唯記卽心  
是佛之語親省何年只學萬法唯識之言誰當現證  
旣乖教觀又闕明師雖稱紹隆但成自誑宗鏡委細  
正爲斯人使了其義而識其心披其文而見其法感  
諸聖苦口愧先賢用心覽卷方知終不虛謬如高拂  
雲霧豁靚青天似深入龍宮親逢至寶始悟從來未  
諦學處麤浮可驗時中全無力量未到實地莫言其  
深未至劬勞莫言其苦唯當見性可以息言且諸聖  
所以垂言教者普爲生盲凡夫令不著生死眇目二

乘令不住涅槃夜視小菩薩令捨於權乘羅縠別菩  
薩令不執教道此爲未知有自心卽具如是廣大神  
德無邊妙用者分明開示令各各自知十方諸佛莫  
不承我威光一切異生莫不賴我恩力勸生忻慕進  
道弘修破一微塵出大千經卷然後以定慧力內外  
莊嚴發起本妙覺心真如相用似磨古鏡如瑩神珠  
光徹十方影透法界無令一小含識不承此光猶如  
善財一生可辨又如龍女親獻靈山如來印可故云  
我獻寶珠世尊納受是事疾不答言甚疾女言以汝  
神力觀我成佛復速於此是知纔悟此法因果同時



成道度生不出一刹那之際如法華經信解品云疾  
走往捉又譬喻品云其疾如風豈滯多生枉修功行  
有如是速疾念念相應之力而不肯承當故諸聖驚  
嗟廣爲開演布八教網備三乘車大小俱收權實並  
載提攜誘引密赴機宜或見或聞而前而後悉令人  
此一乘金剛寶藏以爲究竟如方便品中引十方三  
世諸佛皆以無量無數方便種種因緣譬喻言詞而  
爲衆生演說諸法是法皆爲一佛乘故是諸衆生從  
佛聞法究竟皆得一切種智則不可迷諸佛方便門  
執其知解領成現之語起法我之心如般若經中佛

言我於一切法無所執故得常光一尋身真金色是  
以但於人法二執俱亡一道常光自現還同釋迦親  
證金色之身所以諸佛教門皆爲顯宗破執依前住  
著反益迷心如熱金丸執則燒手令甘露聖教出苦  
良緣若遇斯人有損無益如方便品偈云舍利弗當  
知諸佛法如是以萬億方便隨宜而說法其不習學  
者不能曉了此汝等既已知諸佛世之師隨宜方便  
事無復諸疑惑心生大歡喜自知當作佛故知若不  
習定學慧且不知隨宜之說妄認爲真不可徇文以  
爲悟道直如善財登閣龍女獻珠當此之時自然親



見應須剋已辦事曉夜忘疲若問程而不行家鄉轉遠似見寶而不取還受貧窮所以古德頌云學道先須細識心細中之細細難尋可中尋到無尋處方信凡心是佛心故知卽於一念生死心中能信有諸佛不思議事甚爲難得如大涅槃經云佛言若有人能以藕根絲懸須彌山可思議不不也世尊善男子菩薩摩訶薩於一念頃悉能得量一切生死是故復名不可思議問理唯一道事乃萬差云何但了一心無邊佛事悉皆圓滿答出世之道理由心成處世之門事由心造若以唯心之事一法卽一切法舒之無邊

以唯心之理一切法卽一法卷之無跡因卷而說一此法未曾一因舒而說多此法未曾多非一非多有而不有而多而一無而不無一多相依互爲本末通有四義一相成義則一多俱立以互相持有力俱存也二相害義形奪兩亡以相依故各無性也三互存義以此持彼不壞彼而在此彼持此亦爾經頌云一中解無量無量中解一四互泯義以此持彼彼相盡而唯此以彼持此此相盡而唯彼經云知一卽多多卽一又由彼此相成資攝無礙是故得有大小卽入一多相容遠近互持主伴融攝致使塵塵現而無盡



等帝網以參差故得事事顯而無窮若定光而隱暎  
又一多無礙之義古德以喻顯示如數十錢法此有  
二體一異體二同體就異體中有二一相卽二相入  
又以諸緣起法有二義一空有義此卽自體二有力  
無力義此望力用由初義故約相卽由後義故得相  
入初空有義中由自若有時他必無故他卽自何以  
故由他無性以自作故二由自若空時他必有故自  
卽他故何以故由自無性用他作故以空有無二體  
故所以常相卽若不爾者緣起不成有自性等過二  
力用中自有全力所以能攝他他全無力故所以能

入自不據自體故非相卽力用交徹故成相入十數  
爲譬者復有二門一異體門二同體門就異體門中  
復有二一者一中多多中一如經頌云一中解無量  
無量中解一了彼互生起當成無所畏此約相說二  
者一卽多多卽一如經頌云一卽是多多卽一義味  
寂滅悉平等遠離一異顛倒相是名菩薩不退住此  
約理說問旣其各各無性那得成其一多耶答此由  
法界實德緣起力用普賢境界相應所以一多常成  
不增不減也次明一卽多多卽一者如似一卽十緣  
成故若十非一一不成故何但一不成十亦不成如



枉若非舍爾時則無舍若有舍亦有枉卽以枉卽是  
 舍故有舍復有枉一卽十十卽一故成一復成十也  
 問若一卽十此乃無有一若十卽一此乃無有十那  
 言一之與十復言以卽故得成耶答一卽非一者是  
 情謂一今所謂緣成一緣成一者非是情謂一故經  
 頌云一亦不爲一爲破諸數故淺智著諸法見一以  
 爲一問前明一中多多中一者卽一中有十十中有  
 一此明一卽十有何別耶答前明一中十者離一無  
 有十而十非是一若此明一卽十者離一無有十而  
 十卽是一緣成故也二同體門者還如前門相似還

明一中多多中一一卽多多卽一今就此門中說者  
 前異體門言一中十者以望後九故名一中十此門  
 言一中十者卽一中有九故言一中十也問若一中  
 卽有九者此與前異體門中一卽十有何別耶答此  
 中言有九者有於自體九而一不是九若前異體說  
 者一卽是彼異體十而十不離一問一中旣自有九  
 者應非緣成義答若非緣成豈得有九耶問一體云  
 何得有九答若無九卽無一次明同體門中一卽十  
 者還言一者緣成故一卽十何以故若十非一一不  
 成故一卽十旣爾一卽二三亦然問此中言自體一



卽十者與前同體一中十有何別耶答前明自體中  
有十而一非是十此明一卽十而一卽是十以此爲  
異問此明一體卽十爲攝法盡不答隨智差別故亦  
盡亦不盡何者如一若攝十卽不爲盡若具說卽無  
盡也問爲攝自門無盡爲攝餘門亦無盡耶答一無  
盡餘亦無盡若餘不盡一亦不盡若一成一切卽成  
若一不成一切卽不成是故此攝法卽無盡復無盡  
成一之義也於三四義猶若虛空卽是盡更不攝餘  
故名無盡故知亦攝盡不盡也問旣言一卽能攝者  
爲只攝一中十亦得攝他處十答攝他十亦有盡不

盡義何以故離他無自故一攝他處卽無盡而成一  
之義他處十義如虛空故有盡經云菩薩在於一地  
普攝一切諸地功德此宗鏡錄是一乘別教不思議  
門圓融無盡之宗不同三乘教中所說如上一多無  
礙之義不可以意解情思作限量之見唯淨智眼以  
六相十玄該之方盡其旨耳則知融攝無邊包含匪  
外如法華神力品云諸佛於此得阿耨多羅三藐三  
菩提諸佛於此轉于法輪諸佛於此而般涅槃又經  
云慈悲爲佛眼正念爲佛頭妙音爲佛耳香林爲佛  
鼻甘露爲佛口四辯爲佛舌六度爲佛身四攝爲佛



手平等爲佛指戒定爲佛足種智爲佛心金光明經  
疏云法性身佛者非是凡夫二乘下地之所能見唯  
應度者示令得見此卽無身之身無相之相一切智  
爲頭第一義諦髻八萬四千法門髮大悲眼中道白  
毫無漏鼻十八空舌四十不共齒弘誓扇三三昧腰  
如來藏腹權實智手定慧足如此等相莊嚴法性身  
佛也牛頭初祖云諸佛於此得菩提者此是心處得  
菩提色處轉法輪眼處入涅槃若爾者身中究竟解  
脫法身常在淨土具足更少何物復更何求初發心  
時便成正覺此宗鏡中所有智行王伴皆同一際纔

有信者悉同法流但如一圓鏡之中無別分析如華  
嚴論云此經法門總是十方諸佛同行共行更無新  
故如大王路發跡登之者卽是無奈不行之何一念  
隨善根少分見性智慧現前總是不離佛正覺根本  
智故不離普賢行故如普賢一念中少分善心總是  
向法流者故經云聞如來名號及所說法門聞而不  
信猶能畢竟至於金剛智地何況信修者也又云此  
華嚴經中解行法門修學悟入必能成就十住法門  
住佛種性生如來家爲佛真子不同權教初地菩薩  
以誓願成佛此華嚴經直論實證位不論誓願爲此



教門總一時一際一法界無異念前後情絕凡聖一性不論情繫應以無念無作法界照之可見若立情見不可信也設生信者玄信佛語故非是自見若自見者情絕想亡心與理合智與境冥方知萬境性相通收若不如斯心常彼此是非競作垢淨何休若也稱性情亡法界重玄之門自逢一多純雜自在含容總別之門圓融自在於利生之法善逢諸根隨所堪能悉皆成益敬承親近者皆能拔之所以稱性故凡行一事悉徧法界若隨事作則有分限如摩訶般若經云欲以一食供養十方各如恒河沙等諸佛及僧

當學般若波羅蜜欲以一衣華香瓔珞栴檀香塗香燒香燈燭幢旛華蓋等供養諸佛及僧當學般若波羅蜜論問曰菩薩若以一食供養一佛及僧尚是難事何況十方如恒河沙等諸佛及僧答曰供養功德在心不在事也若菩薩以一食大心悉供養十方諸佛及僧亦不以遠近爲礙是故諸佛皆見皆受是知但運一心廣大無際功德智慧二種莊嚴六度萬行無不圓滿則知一毫空性法界無差一微塵中具十方分是以法華會上十方佛國通爲一土分身共座同證一乘亦如華嚴教明此土說法十刹咸然仰先聖



之同歸今後學之堅信遇斯教者莫大良緣如乘大  
炬以燭幽關炳然見性似駕迅航而渡深濟倏爾登  
真故云一句染神必當成佛一字經耳七世不沈所  
利唯人所約唯已百福殊相同入無生萬善異流俱  
會平等今宗鏡中亦復如是正直捨方便但說無上  
道一切諸法中唯以等觀入若執方便廣辯諸乘則  
失佛本懷違於大旨如法王經云若定根機爲小乘  
人說小乘法爲闡提人說闡提法是斷佛性是滅佛  
身是說法人當歷百千萬劫墮諸地獄何以故衆生  
之性卽是法性從本已來無有增減云何於中分別

藥病如是解者卽一切法無非佛法矣問如何是一  
切法皆是佛法答一切法唯心心卽是佛心卽是法  
如學人問忠國師經云一切法皆是佛法殺害還是  
佛法不答一切施爲皆是佛智之用如人用火香臭  
不嫌亦如其水淨穢非汗以表佛智也是知火無分  
別蘭艾俱焚水同上德方圓任器所以文殊執劍於  
瞿曇鴛崛持刀於釋氏豈非佛事乎若心外見法而  
生分別直饒廣作勝妙之事亦非究竟耳問心性本  
淨寂照無遺何假智光而爲鑒達答心是正因雖然  
了照以客塵煩惱所遮若無智慧了因而不能顯古



德云智照心原卽是了因如空與日略有十義以辯  
難思一謂日與空非卽非離二非住非不住三如日  
善作破闇良緣顯空之要四雖復滅闇顯空空無損  
益五理實無損事以推之闇蔽永除性乃無增空界  
所含萬像皆現六而此虛空性雖清淨若無日光則  
有闇起七非以虛空空故自能除闇闇若除者必假  
日光八日若無空無光無照空空若無日闇不自除九  
然此闇性無來無去日之體相亦不生不滅十但有  
日照空則乾坤洞曉以智慧日照心性空亦復如是  
釋曰一智與心非卽非離云何非卽以智是能照心

是所照能所異故云何非離智是心之用用不離體  
故二非住非不住云何非住智性離故云何非不住  
與心相應故三智能破客塵顯了心性四智雖去塵  
現性而心本無隱顯五心雖本空要盡客塵方能普  
現法界六心雖清淨若無智光則爲客塵所蔽七非  
心自空不染客塵塵若除者要因智光八智無心不  
照心無智不明九客塵雖盡本無來去智雖起照亦  
無生滅十但得智光則心性湛然寂照法界洞朗究  
竟清淨故知萬法無修策修而至無修本性雖空亦  
由修空而顯空今宗鏡所錄深有所以只爲衆生無



智不修而墮愚闇不照心性枉陷輪迴若不得宗鏡之智光何由顯於心寶且衆生無漏智性本自具足以客塵所蔽似鏡昏塵但能知鏡本明塵即漸盡客塵盡處真性朗然如大涅槃經云如大村外有娑羅林中有一樹先林而生足二百年是時林主灌之以水隨時修治其樹陳朽皮膚枝葉悉皆脫落唯貞實在如來亦爾所有陳故悉已除盡唯有一切真實法在所以一鉢和尚謨云萬代金輪聖王子只者真如靈覺是菩提樹下度衆生度盡衆生出生死不生死真丈夫無形無相大毗盧塵勞滅盡真如在一顆圓

明無價珠

宗鏡錄卷第十三

音釋

踰

且緣切伏也

縠

胡谷切縐紗也

倏

式竹切疾也

闡提

梵語也此云信不具闡提

善切 鶯崛

梵語也具云鶯崛摩羅此于指鬘

丹陽居士賀學禮施銀三兩七錢六分刻此卷計六千八百四十字  
嘉禾沙門道梅對姑蘇徐普書吉水李國華刻  
萬曆壬寅夏五月徑山寂照庵識



宗鏡錄卷第十四

宋慧日永明寺主智覺禪師延壽集

夫釋迦文佛開眾生心成佛知見逢磨初祖直指人心見性成佛若體此一心云何是成佛之理答一心不動諸法無性以無性故悉皆成佛華嚴經云佛子如來成正覺時於其身中普見一切眾生成正覺乃至普見一切眾生入涅槃皆同一性所謂無性無何等性所謂無相性無盡性無生性無滅性無我性無非我性無眾生性無非眾生性無菩提性無法界性無虛空性亦復無有成正覺性知一切法皆無性故

具闡昌  
世川云



得一切智大悲相續救度衆生佛子譬如虛空一切  
世界若成若壞常無增減何以故虛空無生故諸佛  
菩提亦復如是若成正覺不成正覺亦無增減何以  
故菩提無相無非相無一無種種故佛子假使有人  
能化作恒河沙等心一一心復化作恒河沙等佛皆  
無色無形無相如是盡恒河沙等劫無有休息佛子  
於汝意云何彼人化心化作如來凡有幾何如來性  
起妙德菩薩言如我解於仁所說義化與不化等無  
有別云何問言凡有幾何普賢菩薩言善哉善哉佛  
子如汝所說設一切衆生於一念中悉成正覺與不

成正覺等無有異何以故菩提無相故若無有相則  
無增減佛子菩薩摩訶薩應如是知成等正覺同於  
菩提一相無相疏釋云所以知佛智徧者無一衆生  
不有本覺與佛體無殊故經云佛智徧流卽似佛智  
徧他衆生今顯衆生自有佛智故云徧耳此有三意  
一明無一衆生不有則知無性者非衆生數謂草木  
等已過五性之見二者衆生在纏之因已具出纏之  
果法故云有如來智慧非但有性後方當成亦非理  
先智後是知涅槃對昔方便且說有性後學尚謂談  
有藏無況聞等有果智誰當信者三彼因中之果智



卽他佛之果智以圓教宗自他因果無二體故不爾  
此說衆生有果何名說佛智耶斯則玄又玄矣非華  
嚴宗無有斯理疑云涅槃云佛性者名爲智慧有智  
慧時則無煩惱今有佛智那作衆生釋云謂顛倒故  
不證豈得言無如壯士迷於額珠豈是膚中無寶謂  
若先無離倒寧有旣離則現明本不無如貧得珠非  
今授與是以涅槃恐不修行故云言定有者卽爲執  
著恐不信有故云若言定無則爲妄語乍可執著不  
可妄語又如來藏等經說有九種喻喻如來藏謂如  
青蓮華在泥水中未出泥人無貴者又如貧女而懷

聖胎如大價寶垢衣所纏如摩尼珠落在深廁如眞  
金像弊衣所覆如菴羅樹華實未開亦如稻米在糠  
穰中如金在鑛如像在模皆是塵中有佛身義與此  
大同也又此無性理能成一切能壞一切則一成一  
切成一壞一切壞一成一切成者卽因果交徹於中  
有二一明生佛不二華嚴經云如來成正覺時於其  
身中普見一切衆生成正覺等淨名經云一切衆生  
卽菩提相卽菩提相于何不成二明能所不二卽華  
嚴經云皆同一性所謂無性淨名經云不行是菩提  
離意法故法卽是所意卽是能良以心境同一性故



生佛亦然是以真心不守自性故舉體隨緣成諸萬法性卽體也以諸法唯心所現各無自體虛假相依無決定性以無性故能隨異緣成立一切若有定性猶如金石各有堅性不可令易今此無性猶如於水遇冷成冰逢火便煖故中論偈云集若有定性先來所不斷於今云何斷道若有定性先來所不修於今云何修故知若有定性一切諸法皆悉不成若無定性一切皆成又若衆生各各有性自體不移則永作衆生無因成佛所以無性理同以有空義故一切法得成於畢竟空中熾然建立一切法若此一微塵法

成則盡十方虛空界一切異法一時成若有一微塵異法不成者此間一毫之法亦不成失圓頓義以一心一切心故若悟宗鏡成佛卽一切處成佛所以金剛經云所在之處則爲有佛若有一微塵處不成佛則不入宗鏡中故經云唯我一人者三界六道凡聖無非我是一是人故唯我一人耳故知若離此而修皆成權漸如待空華而結果期燄水以成冰任滿三祇不入真實但自觀心見佛了諸法空則不動念而親覩毫光靡運身而徧參法界如佛在忉利一夏安居佛以神力制諸人天不知處所夏受歲已佛攝神



足欲還閻浮爾時須菩提於石室中住自思惟言佛  
切利下當至佛所禮佛耶爲不至耶復自思惟佛常  
說法若人以智慧力觀佛法身是名見佛中最佛時  
已從切利下閻浮提四衆皆集人天相見座中有佛  
及轉輪王諸天大集衆會莊嚴先未曾有須菩提念  
今此大衆雖復殊特勢不久停磨滅之法皆歸無常  
因此無常觀之初門悉知諸法空無有實作是觀時  
卽得道證時一切衆欲先見如來禮拜供養有蓮華  
色比丘尼常爲他人呼爲姪女欲除惡名便化爲輪  
王七寶千子衆人見之皆悉避座化王見佛還復本

身爲比丘尼最先禮佛告尼言非汝先禮我唯須  
菩提最初禮我所以者何須菩提觀諸法空爲見法  
身得真供養供養中最非供養生身名供養也是知  
若不自信心佛求他勝緣功業雖勤終非究竟如華  
嚴如來出現品云佛子設有菩薩於無量百千億那  
由他劫行六波羅蜜修習種種菩提分法若未聞此  
如來不思議大威德法門或時聞已不信不解不順  
不入不得名爲真實菩薩以不能生如來家又以  
從緣故緣亦無自性則一切不成念念散壞如隨差  
別雜染之緣因名言建立故號衆生於諸緣中求衆



生性了不可得則衆生體空卽是壞義以有諸法故則空義得顯若此一身生義不成則盡十方法界一切衆生悉皆不成故名一壞一切壞所以諸佛知一切法皆無性故得成就一切智起同體悲相續不斷盡未來際廣度有情以一心無性成佛之理願一切衆生與我無異知衆生本來一心不動常合天真以無性故不覺隨緣六趣昇降枉受妄苦虛墮輪迴所以能起大悲相續度脫若無此無性之理則大化不成善惡凡聖不可移易若能如是解悟則是入不思議方便法門佛藏經云諸法若有決定體性如析毛

髮百分之一者是則諸佛不出於世亦終不說諸法並證頓義華嚴經頌云能於一念悉了知一切衆生無有餘了彼衆生心自性達無性者所行道不退轉法輪經云爾時三菩薩住世尊前以曼陀蓮華散於佛上散已作如是言我於此法深生信解無有疑惑其第一者白佛言世尊若有人說如來我卽如來於此法中都無疑惑第二菩薩復白佛言世尊若有人稱說世尊我卽世尊亦於此法悉無疑惑第三菩薩白佛言世尊若有人稱說阿羅訶三藐三佛陀我卽阿羅訶三藐三佛陀亦於此法悉無疑惑乃至阿



難白佛言世尊云何菩薩作如是說佛言此三菩薩善解假名故作是說故知但是凡聖諸法皆是假名從心建立若能了達一切平等卽知凡聖諸法不出假名假名不出真如之性如大般若經云爾時善現告欲色界諸天衆言汝諸天衆說我善現佛真弟子隨如來生云何善現隨如來生謂隨如來真如生故所以者何如來真如無來無去善現真如亦無來無去故說善現隨如來生如來真如卽一切法真如一切法真如卽如來真如如是真如無真如性亦無不真如性善現真如亦復如是故說善現隨如來生釋

曰若如來真如卽一切法真如者非獨善現隨如來生乃至一切法界衆生悉隨如來生何者以如來真如卽自真如故如是真如無真如性者以此真如是言說中極亦不可立故云喚作如如早是變也旣無真如之性亦無非真如之性如是了達方爲究竟真如矣鴈腋經云爾時舍利弗問諸比丘言大德何緣說如是語我今始於六師出家諸比丘言大德舍利弗從今已往六師諸佛等同一相無增無減大德舍利弗我等今知諸師不異於出家中無所分別故言出家舍利弗言大德何緣說言從今佛非我尊諸比



丘言大德舍利弗我從今往自然明了熾然明了不假餘明我自歸依非餘歸依自歸自尊是故說言佛非我尊何以故我不離佛佛不離我乃至舍利弗言大德何故說從今往說無有業諸比丘言大德舍利弗我從今往知一切說究竟涅槃是中無有調伏無非調伏以是故言我說無業如來藏經云世尊告金剛慧言善男子我以佛眼觀一切眾生貪欲恚癡諸煩惱中有如來智如來眼如來身結跏趺坐儼然不動善男子一切眾生雖在諸趣煩惱身中有如來藏常無染汙德相備足如我無異楞伽經云如來藏自

性清淨轉三十二相入於一切眾生身中華嚴入法界品中鞞瑟胝羅居士得菩薩解脫不般涅槃際法門常供養栴檀座佛塔告善財言我開栴檀座如來塔門時得三昧名佛種無盡善男子我念念中入此三昧念念得知一切無量殊勝之事乃至善男子我唯得此菩薩所得不般涅槃際解脫如諸菩薩摩訶薩以一念智普知三世一念徧入一切三昧如來智日恒照其心於一切法無有分別了一切佛悉皆平等如來及我一切眾生等無有二知一切法自性清淨無有思慮無有動轉而能普入一切世間離諸分



別住佛法印悉能開悟法界衆生又頌云如心境界  
無有量諸佛境界亦復然如心境界從意生佛境如  
是應觀察法華經云如是我成佛已來甚大久遠壽  
命無量阿僧祇劫常住不滅衆有疑云成道既久常  
此教化中間所有然燈毗婆沙尸棄等佛成道入滅  
說法度衆生復是誰耶古釋云於是中間說然燈佛  
等成道入滅如是皆以智慧方便善巧分別說於他  
佛非離我身別有彼佛金剛經論云衆生身內有佛  
亦非密身外有亦非密乃至非身內非身外有非非  
內非非外有並非密也衆生卽是故名爲密寶藏論

云不遣一法不得一法不修一法不證一法性淨天  
真而謂大道乎是以徧觀天下莫非真人孰得此理  
同其一倫台教云只觀十法界衆生卽是佛十法界  
衆生陰佛陰無毫芥之殊三世佛事衆生四儀無不  
圓足華嚴論云若少見性者亦得佛乘如大海中一  
毫之滯乃至多滯一一滯中皆得大海如是菩薩五  
位之中十信十地一位內皆有佛果如彼海水一  
毫之滯不離佛性得諸行故以彼佛性而有進修如  
華嚴經直以全佛果不動智等十智如來示凡信修  
如有凡夫頓昇寶位身持王位徧知臣下一切羣品



無不該含華嚴經中法門菩薩行相亦復如是從初發心十住之始頓見如是如來法身佛性無作智果徧行普賢一切萬行隨緣不滯悉皆無作涅槃經云佛性非是作法但爲客塵煩惱所覆故是故今從十住初位以無作三昧自體應真煩惱客塵全無體性唯真體用無貪瞋癡任運卽佛故一念相應一念成佛一日相應一日成佛何須數劫漸漸而修多劫積修三祇至果心緣劫量見障何休諸佛法門本非時攝計時立劫非是佛乘又經云一切世界海微塵數劫所有諸佛出興于世親近供養者明無功之智徧

周無法不佛佛卽法也十方虛空無有間缺針鋒毛端無不是一切法一切佛故但有微塵許是非染淨心皆不是見佛也以智眼印之又云都舉佛刹微塵數佛者智滿行徧無非佛故皆悉承事者卽聖凡同體無一不佛法空無間也以普眼觀之徹其心境無不佛也智隨諸行一切皆佛故如是見者以事而論亦實如是表法而論一切總實是佛故若一法一物不是佛見者當知是人卽是邪見非正見也卽有能所是非諸見競生不得入此普賢文殊智眼境界是以若有異想襍念續續而起故號衆生則能所互與



是非交諍卽是邪見若了妄念無相外境自虛則一切剎塵無非正覺所以釋摩訶衍論云一念初起無有初相者謂心起者無有初相可知而言知初相卽謂無念者則是除疑令生勝解謂有衆生作如是疑極解脫道會本覺時微細初生知得有耶知得無耶若知有者極解脫道當非無念所以者何知有初念有初念故若知無者極解脫道當不能有所以者何旣無初念待何念無立解脫有如是疑故今自通言所知之相從本已來自性空無能知之智從本已來無有起時旣無所覺之相亦無能覺之智豈可得言

有細初相智慧可知而言說知初相者卽是現示無念道理所以者何法性之理雖無所知之初起相亦無能知之始覺智而能通達無所知相無能知智無所有覺都非空無是故今且依此道理作如是說知初相耳是故一切衆生不名爲覺以從本來念念相續未曾離念故說無始無明者卽是成立上無念義謂金剛已還一切衆生獨力業相大無明念未出離故則是現示一切衆生皆是有念名爲衆生一切諸佛皆得無念名爲佛故自此已下現示始覺境界周徧圓滿謂大覺者已到彼岸徧知一切無量衆生一



心流轉作生住異滅四相故如論云若得無念者則  
知心相生住異滅故以何義故如是知耶得自無念  
時一切衆生平等得故如論云以無念等故以何義  
故唯一行者得無念時一切衆生悉得無念一一衆  
生皆悉各各有本覺故此義云何謂一行者始覺圓  
滿同本覺時徧同一切無量衆生本覺心中非自本  
覺所以者何自性本覺徧衆生界無不至故清淨覺  
者得無念時一切衆生皆得無念者清淨覺者斷無  
明時一切衆生亦可斷耶若爾何過若始覺者斷無  
明時一切衆生皆得斷者何故上言金剛已還一切

衆生獨力業相大無明念未出離故不名爲覺若諸  
衆生無始無明未得出離而與諸佛同得無念者無  
念等義唯有言說無有實義豈可得言一切衆生皆  
有本覺亦有始覺決斷此難則有二門一者自宗決  
斷二者望別決斷自宗決斷者此論正宗爲欲現示  
一切衆生同一相續無差別故可得一修行者無始  
無明究竟斷時一切衆生亦同斷盡一修行者滿始  
覺時一切衆生亦同得滿是故三身本有契經中作  
如是說爾時世尊告文殊言文殊師利我由二等而  
成正覺一者斷等二者得等言斷等者我極解脫道



初發起時一切衆生所有無始無明一時究竟頓決  
 斷故言得等者我初成道滿始覺時一切衆生皆滿  
 足故是名二等故望別決斷者舉圓滿者望衆生界  
 無一一法而非清淨舉諸衆生望無上尊入無明藏  
 無所覺知皆悉清淨無所障礙無念等義而得成立  
 入無明藏無所覺知上上所說文無相違過舉此一  
 隅應廣觀察自此已下融諸始覺令同本覺謂五十  
 一分滿始覺時實無轉勝漸次之果亦無究竟圓滿  
 之極所以者何一切始覺四相俱時而得住止皆無  
 自立從本已來一味平等自性圓滿契同無二一相

覺故如論云而實無有始覺之異以四相俱時而有  
 皆無自立本來平等同一覺故起信疏云豁然大悟  
 覺了自心本無所轉今無所靜本來平等種種夢念  
 動其心原覺心初起者是明所覺相心初起者依無  
 明有生相之心體令動念今乃證知離本覺無不覺  
 即動念是靜心故言覺心初起如迷東爲西悟時乃  
 知西即是東心無初相者本由不覺有心生起今既  
 覺故心無所起故言無初相今究竟位動念都盡唯  
 一心在故言無初相無明永盡歸一心原更無起動  
 故言得見心性心即常住更無所進名究竟覺未至



心原夢念未盡欲滅此動望到彼岸而今既見心性  
夢相都盡覺知自心本無流轉今無明靜息常自一  
心是以證知佛地無念此是舉因而證果也馬祖大  
師云汝若欲識心祇今語言卽是汝心喚此心作佛  
亦是實相法身佛亦名爲道經云有三阿僧祇百千  
名號隨世應處立名如隨色摩尼珠觸青卽青觸黃  
卽黃體非一切色如指不自觸如刀不自割如鏡不  
自照隨緣所見之處各得其名此心與虛空齊壽乃  
至輪迴六道受種種形卽此心未曾有生未曾有滅  
爲衆生不識自心迷情妄起諸業受報迷其本性妄

執世間風息四大之身見有生滅而靈覺之性實無  
生滅汝今悟此性名爲長壽亦名如來壽量喚作本  
空不動性前後諸聖祇會此性爲道今見聞覺知元  
是汝本性亦名本心更不離此心別有佛此心本有  
今有不假造作本淨今淨不待瑩拭自性涅槃自性  
清淨自性解脫自性離故是汝心性本自是佛不用  
別求佛汝自是金剛定不用更作意凝心取定縱使  
凝心斂念作得亦非究竟志公和尚生佛不二科云  
衆生與佛不殊大智不異於愚何用外求珍寶身內  
自有明珠正道邪道不二了知凡聖同途迷悟本無



差別涅槃生死一如究竟攀緣空寂推求憶想清虛  
無有一法可得蕭然直入無餘傳大士頌云還原去  
何須次第求法性無前後一念一時修又頌云凡地  
修聖道果地習凡因恒行無所踐常度無度人真覺  
大師謔云雪山肥膩更無襍純出醍醐我常納一性  
圓通一切性一法徧含一切法一月普現一切水一  
切水月一月攝諸佛法身入我性我性同共如來合  
一地具足一切地非色非心非行業彈指圓成八萬  
門刹那滅卻阿鼻業一切數句非數句與吾靈覺何  
交涉百門義海云發菩提者今了達一切衆生及塵

毛等無性之理以成佛菩提智故所以於佛菩提身  
中見一切衆生成等正覺又衆生及塵毛等全以佛  
菩提之理成衆生故所以於衆生菩提中見佛修菩  
提行是故佛是衆生之佛衆生卽佛之衆生縱有開  
合終無差別如是見者名菩提心起同體大悲教化  
衆生也又東林問云衆生爲迷諸佛爲悟體雖是一  
約用有差若以衆生通佛佛亦合迷若以佛通衆生  
衆生合悟答恒以非衆生爲衆生亦以非佛爲佛不  
礙存而恒奪不妨壞而常成隨緣且立衆生之名豈  
有衆生可得約體權施法身之號寧有諸佛可求莫



不妄徹真原居一相而恒有真該妄未入五道而常  
 空情談則二界難通智說乃一如易就然後雙非雙  
 是即互壞互成見諸佛於衆生身觀衆生於佛體仰  
 山和尚問瀉山和尚云真佛住何處瀉山云以思無  
 思之妙反思靈燄之無窮思盡還原性相常住事理  
 不二真佛如如斯則無住無離能見真佛履平等道  
 矣故云六道之道離善之惡離惡之善二乘之道離  
 漏之無漏菩薩之道離邊之中諸佛之道無離無至  
 何以故一切諸法即是佛道故所以先德云夫大道  
 唯心即心是佛只依一心而修即是根本之智亦是

無分別智即能分別無窮自具一切智故不同起心  
 徧計故知凡有心者悉皆成佛如今行是佛行坐是  
 佛坐語是佛語默是佛默所以云阿鼻依正常處極  
 聖之自心諸佛法身不離下凡之一念此非分得可  
 謂全收以不信故決定為凡以明了故舊來成佛然  
 成佛之義約性虛玄隨相對機即有種種如華嚴演  
 義云隨門不同種種有異門唯有多且略分四一約  
 性即一真法界二約相即無盡事法三性相交徹顯  
 此二門不即不離四以性融相德用重重初約體門  
 者問體是佛不答應成四句一是佛法性身無所不



至故經云性空卽是佛故二非佛絕能所覺爲其性  
故平等眞法界非佛非衆生故三亦佛非佛以法性  
身無自性故四雙非性與無性雙泯絕故經頌云無  
中無有二無二亦復無三世一切空是則諸佛見二  
就相門有二一情二非情真心隨緣變能所故然此  
二門各分染淨謂無明熏眞如成染緣起眞如熏無  
明成淨緣起染成萬類淨至成佛以修淨緣斷彼染  
緣方得成佛依此二義則生佛不同於淨緣中復有  
因果因有純雜果有依正若約純門隨一菩薩盡未  
來際唯修一行一一皆然若約雜門萬行齊修盡未

來際若約因門盡未來際常是菩薩若約果門盡未  
來際常是如來經云爲衆生故念念新新成等正覺  
若雙辯門盡未來際修因得果若約雙非盡未來際  
非因非果便同眞性前之三门雙具悲智雙融心境  
第三性相交徹門曲有四門一以性隨相同第二門  
二寄相歸性同第一門三雙存無礙具上二門依此  
則悲智雙運性相齊驅寂照雙流成大自然在四互奪  
雙亡則性相俱絕沒同果海無成不成第四以性融  
相門相雖萬差無不卽性性德無盡全在相中以性  
融相相如於性今上諸門皆無障礙因果交徹純蘄



相融事事相參重重無盡今就性門四句之內是卽佛門不取餘三就相門中約有情門是淨非染是果非因是一分義非此所用就交徹門佛則性相雙融生則會相歸性今經正約第四以性融相一成一切皆成謂以佛之淨性融生之染以佛一性融生之多令多染生隨一真性皆如於佛已成佛竟非唯有情會萬類相融爲佛體無不皆成故肇公云會萬物而成已者其唯聖人乎又云故聖人空同其體萬物無非我以佛之性融於物性同佛皆成以物之性融佛之相故今三業等於萬類卽今經意而非餘門故云

隨門不同今是成佛門也頓教多同約性四門終教卽同性相交徹始教有二門幻有卽空同會相歸性但唯心現多同第二小乘人天皆同相門由此有云無情成佛是約性相相融以情之性融無情相以無情相隨性融同有情之相故說無情有成佛義若以無情不成佛義融情之相亦得說言諸佛衆生不成佛也以成與不成情與無情無二性故法界無限故佛體普周故色空無二故法無定性故十身圓融故緣起相由故生界無盡故爲因周徧故遠離斷常故萬法虛融故故說一成一切成也非謂無情亦有覺



性同情成佛若許此成則能修因無情變情情變無情便同邪見是以性非巧拙解有精麤智妙而見在須臾機鈍而悟經塵劫所以古德云夫佛體幽玄非卽色蘊亦不離色蘊一異性空真性自現如密嚴經偈云碎抹於金鑛鑛中不見金智者巧融鍊真金方乃顯分割於諸色乃至爲極微及析求諸蘊若一若異性佛體不可見亦非無有佛且如悟入宗鏡中成佛不離一念若前念是凡後念是聖此猶別教所收今不動無明全成正覺故華嚴論云如將寶位直授凡庸如夜夢千秋覺已隨滅傳大士白梁武帝云今

欲將如意寶珠清淨解脫照徹十方光色微妙難可思議意欲施於人主若受者疾得阿耨多羅三藐三菩提故知若一念決定信受者不隔剎那便登覺位如維摩經云維摩詰言然汝等便發阿耨多羅三藐三菩提心是卽出家是卽具足又法華經云爾時龍女有一寶珠價直三千大千世界持以上佛佛卽受之龍女謂智積菩薩尊者舍利弗言我獻寶珠世尊納受是事疾不答言甚疾女言以汝神力觀我成佛復速於此故知一切含生心珠朗耀理無前後明昧隨機或因鬪而隱膚中對明鏡而顯現或因遊而沈



水底在安徐而得之或處輪王髻中建大功而受賜  
 或繫貧人衣裏惺智願而猶存宗鏡明文同證於此  
 如是信者究竟無餘卽是一念知一切法是道場成  
 就一切智故據此諸聖開示心佛了然設有抱疑退  
 屈之者雖未信受若成佛之理未曾暫虧如人不識  
 真金認爲銅鐵銅鐵但有虛名金性未曾暫變如今  
 執者不知本是卻謂今非亦匪昔迷而方始悟如上  
 廣引委曲證明只爲卽生死中有不思議性於塵勞  
 內具大菩提身以障重之人聞皆不信甘稱絕分唯  
 言我是凡夫旣不能承紹佛乘弘持法器遂乃一向

順衆生之業背覺合塵生死之海彌深煩惱之籠轉  
 密所以徧集祖佛言教頓釋羣疑令於言下發明直  
 見無生自性方知與佛無異萬法本同始信真詮有  
 茲深益問六祖云善惡都莫思量自然得入心體洞  
 山和尚云學得佛邊事猶是錯用心今何廣論成佛  
 之旨答今宗鏡錄正論斯義以心冥性佛理合真空  
 豈於心外妄求隨他勝境如華嚴記云若逢真空尚  
 不造善豈況惡乎若邪說空謂豁達無物或言無礙  
 不妨造惡若真知空善順於理恐生動亂尚不起心  
 慕善惡背於理以順妄情豈當可造若云無礙不礙



造惡何不無礙不礙修善而斷惡耶歎修善法尚恐  
有著心恣情造惡何不懼著明知邪見惡衆生也乃  
至入理觀佛猶恐起心更造惡思特違至理故楞伽  
經云佛告大慧前聖所知轉相傳授妄想無性菩薩  
摩訶薩獨一靜處自覺觀察不由於他離見妄想上  
上昇進入如來地是各自覺聖智相又云一切無涅  
槃無有涅槃佛無有佛涅槃遠離覺所覺所覺是相  
能覺是見遠離覺所覺各自覺聖智以亡能所處成  
佛故夫限量所知從他外學欲窮般若海莫得其源  
如於恒河中投一升鹽水無鹽味飲者不覺若內照

發明徹法源底無理不照無事不該如經云佛言我  
住於無念法中得如是黃金色身三十二相放大光  
明照無餘世界

宗鏡錄卷第十四

校訛

第二十紙十三行

惡思南藏  
作業惡

音釋

廁

初吏切  
園也

糠糲

糠苦岡切糲苦外切  
謂穀皮也

瀉

于媯切

詰

苦吉切



丹陽居士賀學禮施銀四兩四錢五分刻此卷  
計八千零九十字  
嘉禾沙門道梅對姑蘇徐普書上元李刻  
萬曆壬寅夏五月徑山寂照庵識

宗鏡錄卷第十五

宋慧日永明寺主智覺禪師延壽集

問既博地凡夫位齊諸佛者云何不具諸佛神通作  
用答非是不具但衆生不知故華嚴宗云諸佛證衆  
生之體用衆生之用所以志公和尚謔云日昃未心  
地何曾安了義他家文字有親疎莫起功夫求的意  
任縱橫絕忌諱長在人間不居世運用元來聲色中  
凡夫不了爭爲計如有學人問大安和尚如何是諸  
佛神通師云汝從何處來對云江西來師云莫不謾  
語不對云終不謬言學人再問如何是神通師云果



然妄語斯皆可驗竝是現前日用不知故諸佛將衆生心中真如體相用三大之因爲法報化三身之果豈可更論具不具耶如今若實未薦者但非生因之所生唯在了因之所了大涅槃經云生因者如泥作甌了因者如燈照物若智燈纔照凡聖一如若意解觀之真俗似別然世間多執事相迷於真理故法華經云取相凡夫隨宜爲說金剛經云但凡夫之人貪著其事所以一切經論皆破衆生身心事相等執如寶藏論離微品云夫經論者莫不就彼凡情破彼根量種種方便皆不住於形事若不住形事者則不須

一切言說及以離微也故經云隨宜說法意趣難解雖說種種之乘皆是權接方便助道法也然非究竟解脫涅槃如有人於虛空中畫作種種色相及種種音聲然彼虛空實無異相受八變動故知諸佛化身及以說法亦復如是於實際中都無一異是以大地合離虛空合微萬物動作變化無爲夫禱中有百智中有通通有五種智有三種何爲五種通一曰道通二曰神通三曰依通四曰報通五曰妖通妖通者狐狸老變木石精化附傍人神聰慧奇異此謂妖通何謂報通鬼神逆知諸天變化中陰了生神龍隱變此



謂報通何謂依通約法而知緣身而用乘符往來藥餌靈變此謂依通何謂神通靜心照物宿命記持種種分別皆隨定力此謂神通何謂道通無心應物緣化萬有水月空華影像無主此謂道通何謂三智一曰真智二曰內智三曰外智何謂外智謂分別根門識了塵境博覽古今皆通俗事此名外智何謂內智自覺無明割斷煩惱心意寂靜滅無有餘此名內智何謂真智體解無物本來寂靜通達無涯淨穢不二故名真智真智道通不可名目餘所有者皆是邪偽偽則不真邪則不正惑亂心生迷於本性是以深解

離微達彼諸有自性本真出於羣品夫智有邪正通有真偽若非法眼精明難可辯了是以俗間多信邪偽少信正真大教偃行小乘現用故知妙理難顯也百丈廣語云應物隨形變現諸趣離我我所猶屬小用是佛事門收大用者大身隱於無形大音匿於希聲龐居士偈云世人多重金我愛刹那靜金多亂人心靜見真如性心通法亦通十八斷行蹤但自心無礙何愁神不通如是解者方入宗鏡之中所有施爲皆入律行自然成辦一切佛事如淨名私記云得入律行者如優波離章是名奉律是名善解端坐不用



經營辦供養具而常作佛事心行中求已上竝約性  
用心通不約事解或諸家兼事說者或云衆生理具  
諸佛事圓或云衆生在因諸佛證果或云衆生客塵  
所遮諸佛種現俱盡或云衆生妄見所隔諸佛五眼  
圓通天台教多約本迹明凡聖不二辯生佛之因果  
故肇法師云本迹雖殊不思議一所以湛然尊者約  
三觀四教十如十乘一念三千等於此迹門論其十  
妙若知迹門尚妙本門可知遂撮略色心不二等十  
門明權實之宗辯能所之化故云爲實施權則不二  
而二開權顯實則二而不二斯則始終明不二十門

者一色心不二門者且十如境乃至無諦一一皆有  
總別二意總在一念分別色心何者初十如中相唯  
在色性唯在心體力作緣義兼色心因果唯心報唯  
約色十二因緣苦業兩兼惑唯在心四諦則三兼色  
心滅唯在心二諦三諦皆俗具色心真中唯心一實  
諦及無諦准此可見既知別已攝別入總一切諸法  
無非心性一性無性三千宛然當知心之色心卽心  
名變變名爲造造謂體用是則非色非心而色而心  
唯色唯心良由於此故知但識一念徧見已他生佛  
他生他佛尚與心同況已心生佛寧乖一念故彼彼



撰述  
二金卷之三  
四  
境法差而不差二内外不二門者凡所觀境不出内  
外外謂託彼依正色心卽空假中卽空假中妙故色  
心體絕唯一實性無空假中色心宛然豁同真淨無  
復衆生七方便異不見國土淨穢差品而帝網依正  
終自炳然所言内者先了外色心一念無念唯内體  
三千卽空假中是則外法全爲心性心性無外攝無  
不周十方諸佛法界有情性體無殊一切咸徧誰云  
内外色心已他此卽用向色心不二門成三修性不  
二門者性德只是界如一念此内界如三法具足性  
雖本爾藉智起修由修照性由性發修在性則全修

成性起修則全性成修性無所移修常宛爾修又二  
種順修逆修順謂了性爲行逆謂背性成迷迷了二  
心心雖不二逆順二性性事恒殊可由事不移心則  
令迷修成了故須一期迷了照性成修見性修心二  
心俱泯又了順修對性有離有合離謂修性各三合  
謂修二性一修二各三共發性三是則修雖具九九  
只是三爲對性明修故合修爲二二與一性如水爲  
波二亦無二亦無波水應知性指三障是故具三修  
從性成成三法爾達無修性唯一妙乘無所分別法  
界洞朗此由内外不二門成四因果不二門者衆生



心因既具三軌此因成果名三涅槃因果無殊始終  
 理一若爾因德已具何不任因但由迷因各自謂實  
 若了迷性實唯住因故久研此因因顯名果只緣因  
 果理一用此一理為因理顯無復果名豈可仍存因  
 號因果既泯理性自忘只由忘智親疎致使迷成厚  
 薄迷厚薄故彊分三惑義開六即名智淺深故如夢  
 勤加空冥惑絕幻因既滿鏡像果圓空像雖即義同  
 而空虛像實像實故稱理本有空虛故迷轉成性是  
 則不二而二立因果殊二而不二始終體一若謂因  
 異果因亦非因曉果從因因方剋果所以三千在理

同名無明三千果成咸稱常樂三千無改無明即明  
 三千竝常俱體俱用此以修性不二門成五染淨不  
 二門者若識無始即法性為無明故可了今無明為  
 法性法性之與無明徧造諸法名之為染無明之與  
 法性徧應眾緣號之為淨濁水清水波濕無殊清濁  
 雖即由緣而濁成本有濁雖本有而全體是清以二  
 波理通舉體是用故三千因果俱名緣起迷悟緣起  
 不離刹那刹那性常緣起理一一理之內而分淨穢  
 別則六穢四淨通則十通淨穢故知刹那染體悉淨  
 三千未顯驗體仍迷故相似位成六根徧照照分十



界各具灼然豈六根淨人謂十定十分真垂跡十界亦然乃至果成等彼百界故須初心而遮而照照故三千恒具遮故法爾空中終日雙亡終日雙照不動此念徧應無方隨感而施淨穢斯泯亡淨穢故以空以中仍由空中轉染爲淨由了染淨空中自亡此以因果不二門成六依正不二門者已證遮那一體不二良由無始一念三千以三千中生陰二千爲正國土一千屬依依正既居一心一心豈分能所雖無能所依正宛然是則理性名字觀行已有不二依正之相故使自他因果相攝但衆生在理果雖未辦一切

莫非遮那妙境然應復了諸佛法體非徧而徧衆生理性非局而局始終不改大小無妨因果理同依正何別故淨穢之土勝劣之身塵身與法身量同塵國與寂光無異是則一一塵刹一切刹一一塵身一切身廣狹勝劣難思議淨穢方所無窮盡若非三千空假中安能成茲自在用如是方知生佛等彼此事理互相收此以染淨不二門成七自他不二門者隨機利他事乃憑本本爲一性具足自他方至果位自卽益他如理性三德三諦三千自行唯在空中利他三千赴物物機無量不出三千能應雖多不出十界十



界轉現不出一念土土互生不出寂光衆生由理具三千故能感諸佛由三千理滿故能應應徧機徧欣赴不差不然豈能如鏡現像鏡有現像之理形有生像之性若一形對不能現像則理鏡有窮形事未通若與鏡像隔則容有是理無有形對而不像者若鏡未現像由塵所遮去塵由人磨現像非關磨者以喻觀法大旨可知應知理雖自他具足必藉緣了爲利他功復由緣了與性一合方能稱性施設萬端則不起自性化無方所此由依正不二門成入三業不二門者於化他門事分三密隨順物理得名不同心輪

鑒機二輪設化現身說法未曾毫差在身分於真應在法分於權實二身若異何故乃云卽是法身二說若乖何故乃云皆成佛道若唯法身應無垂世若唯佛道誰施三乘身尚無身說必非說身口平等等彼意輪心色一如不謀而化常冥至極稱物施爲豈非百界一心境界無非三業界尚一念三業豈殊果用無虧因必稱果若信因果方知三密有本百界三業俱空假中故使稱宜徧赴爲果一一應色一一言音無不百界三業具足化復作化斯之謂歟故一念凡心已有理性三密相海一塵報色同在本理毗盧遮



攝述  
卷之三  
一  
那方乃名爲三無差別此以自他不二門成九明權  
實不二門者平等大慧常鑒法界亦由理性九權一  
實實復九界權亦復然權實相冥百界一念亦不可  
分別任運常然至果乃由契本一理非權非實而權  
而實此卽如前心輪自在致令身口赴權實機三業  
一念無乖權實不動而施豈應隔異對說卽以權實  
立稱在身則以真應爲名三業理同權實冥合此以  
三業不二門成十受潤不二門者物理本來性具權  
實無始熏習或權或實權實由熏理恒平等遇時或  
習願行所資若無本因熏亦徒設遇熏自異非由性

殊性雖無殊必藉幻發幻機幻感幻應幻赴能化所  
化竝非權實然由生具非權非實成權實機佛亦果  
具非權非實爲權實應物機應契身土無偏同常寂  
光無非法界故知三千同在心地與佛心地三千不  
殊四微體同權實益等此以權實不二門成已上竝  
是約理事權實因果能所等解釋大凡理事二門非  
一非異如大智度論云有二種門一畢竟空門二分  
別好惡門今依分別門中則理是所依爲本事是能  
依爲末又理妙難知爲勝事麤易見爲劣如今祇可  
從勝不可徇劣但得理本本立而道生事則自然成



矣又理實應緣無礙事之理事因理立無失理之事  
如今不入圓信之者皆自鄙下凡遠推極聖斯乃不  
唯失事理亦全無但悟一心無礙自在之宗自然理  
事融通真俗交徹若執事而迷理永劫沈淪或悟理  
而遺事此非圓證何者理事不出自心性相寧乖一  
旨若人宗鏡頓悟真心尚無非理非事之文豈有若  
理若事之執但得本之後亦不廢圓修如有學人問  
本淨和尚云師還修行也無對云我修行與汝別汝  
先修而後悟我先悟而後修是以若先修而後悟斯  
則有功之功效歸生滅若先悟而後修此乃無功之

功效不虛棄所以融大師信心銘云欲得心淨無心  
用功又若具智眼之人豈得妄生叨濫況似明目之  
者終不墮於溝坑若盲禪闇證之徒焉知六卽狂慧  
徇文之等奚識一心如今但先令圓信無疑自居觀  
行之位古人云一生可辦豈虛言哉切不可迷性徇  
修執權害實棄本逐末認妄遺真據世諦之名言執  
無始之熏習將言定旨立解明宗一向合塵背於本  
覺如昔人云妄情牽引何年了辜負靈臺一點光又  
真覺大師謔云覺卽了不施功一切有爲法不同住  
相布施生天福猶如仰箭射虛空勢力盡箭還墜招



得來生不如意爭似無爲實相門一超直入如來地  
但得本莫愁末如淨瑠璃含寶月既能解此如意珠  
自利利他終不竭且如世間有福之人於伏藏內得  
摩尼珠法爾以種種磨治然後自然雨寶況悟心得  
道之者亦復如是旣入佛位法爾萬行莊嚴悲智相  
續如華嚴經中第十法雲地菩薩況如大摩尼珠有  
十種性十地品云佛子譬如大摩尼珠有十種性出  
過衆寶何等爲十一者從大海出二者巧匠治理三  
者圓滿無缺四者清淨離垢五者內外明徹六者善  
巧鑽穿七者貫以寶縷八者置在瑠璃高幢之上九

者普放一切種種光明十者能隨王意雨衆寶物如  
衆生心克滿其願佛子當知菩薩亦復如是有十種  
事出過衆聖何等爲十一者發一切智心二者持戒  
頭陀正行明淨三者諸禪三昧圓滿無缺四者道行  
清白離諸垢穢五者方便神通內外明徹六者緣起  
智慧善能鑽穿七者貫以種種方便智縷八者置於  
自在高幢之上九者觀衆生行放聞持光十者受佛  
智職墮在佛數能爲衆生廣作佛事故知悟道如得  
珠豈無磨治莊嚴等事問若不具神變將何攝化答  
若純取事相神通有違真趣如輔行記云修三昧者



忽發神通須急棄之有漏之法虛妄故也故止觀云能障般若何者種智般若自具諸法能泯諸相未具已來但安於理何須事通若專於通是則障理又不唯障理反受其殃如鬱頭勝意之徒卽斯類矣夫言真實神變者無非演一乘門談無生理一言契道當生死而證涅槃目擊明宗卽塵勞而成正覺刹那而革凡爲聖須臾而變有歸空如此作用豈非神變耶所以寶積經云文殊師利白佛言世尊夫說法者爲大神變若是下劣根機之者諸佛大慈不令孤棄一期方便黃葉止啼如維摩經云以神通慧化愚癡衆

生若上上根人只令觀身實相觀佛亦然如昔有彭城王問諸大德等貴若證果卽得成聖者與我左腋出水右腋出火飛騰虛空放光動地我卽禮拜汝爲師牛頭融大師答云善哉善哉不可思議今若責我如此證果者恐與道乖審如是成佛者幻師亦得作佛且與諸大德及諸大士證者昔釋迦在於僧中演無上道與僧不異維摩在俗說解脫果與俗不殊勝鬘女人說大乘法女人不改善星比丘行闡提行僧相不移此乃正據其內心解與不解以爲差隔何關色身男女相貌衣服好醜若言形隨證改貌逐悟遷



是聖者則瞿曇形改方成釋迦維摩相遷乃成金粟  
卽知證是心證非是形遷悟是智變非關相異譬如  
世間任官之人爲遷改官官高豈卽貌別又古人云  
不改舊時人只改舊時行履處設或改形換質千變  
萬化皆是一心所爲乃至神通作用出沒自在易小  
令大展促爲長豈離一心之內故知萬事無有不由  
心者但證自心言下成聖若不識道具相奚爲故金  
剛經云若以三十二相見如來者轉輪聖王卽是如  
來又偈云若以色見我以音聲求我是人行邪道不  
能見如來古人云若不逢此理縱然步步腳踏蓮華

亦同魔作龐居士偈云色身求佛道結果反成魔若  
決定取神通勝相作佛者不唯幻士成聖乃至天魔  
外道妖狐精魅鬼神龍蜃等皆悉成佛彼咸具業報  
五通盡能變化故若不一一以實相勘之何辯真偽  
但先悟宗鏡法眼圓明則何理而不通何事而不徹  
一切佛事攝化之門自然成就如華嚴論云經云入  
深禪定得佛神通者以心稱理原無出入體無靜亂  
體無造作性任理自真不生不滅理真智應性自徧  
周三世十方一時普應對現色身隨智應而化羣品  
而無來往亦不變化名佛神通智無依止無形無色



體無來去性自徧周非三世攝而能普應三世之法  
名曰神通是故經云智入三世而無來往爲三世是  
衆生情所妄立非實有故爲智體無形無色不造不  
作而應羣品名之爲神圓滿十方無法不知無根不  
識名之爲通又云法華經云種種性相義我及十方  
佛乃能知是事聲聞及緣覺不退諸菩薩皆悉不能  
知此等卽是門前三乘也爲未明世間相常住是法  
住法位爲三乘同狀苦集樂修滅道之心未明苦集  
本唯智起不了滅道本自無修無造無作化諸羣品  
如幻住世性絕無明卽是佛故一念相應一念佛一

日相應一日佛何須苦死要三僧祇但自了三界業  
能空業處任運接生卽是佛也何須變易方言成佛  
龍天變易豈爲佛耶三乘之人亦變易何故得三僧  
祇佛方成故十地之上方能見性是故經云若以色  
性大神力而欲望見調御士彼卽瞽目顛倒見彼爲  
不識最勝法佛者覺也覺業性真業無生滅無得無  
證不出不沒性無變化本來如卽是佛故隨緣六道  
行菩薩行變化神通接引迷流佛非變化淨名經云  
雖成正覺轉于法輪不捨菩薩之道是菩薩行故以  
此善財十住初心於妙峯山上德雲比丘所得憶念



一切諸佛境界智慧光明普見法門即便成正覺然後始詣諸友求菩薩道行菩薩行當知正覺體用之時卽心無作處卽是佛故不須修行設當行滿亦不移今故如化佛示成化相之時苦行麻麥剃髮持衣捨諸飾好藉草等事爲化外道經中佛自和會非佛自須如是等行無增上慢者豈須如是一念任無作性佛智慧現前無得無證卽是佛也還如善財證覺之後方求菩提道菩薩行所以然者爲覺道之後方堪入酈處俗無縛始能爲衆生說法解縛若自有縛能解彼縛無有是處說時前後法是一時故當知若

欲行菩薩行須先成正覺又經頌云文殊法常爾者爲文殊是諸佛之慧不動智是體文殊是用以將此一切諸佛一切衆生根本智之體用門與一切信心者作因果體用故使依本故迄至究竟果滿與因不異無二性故方名初發心畢竟心二種不別明此十信心難發難信難入聞之者皆云我是凡夫何由可得是佛故設少分信者卽責神通道力是故當知且須如是正信方始以正信正見法力加行如法進修分分無明薄解脫智慧明依自得法淺深漸當神通德用隨自己得信猶未得何索神通說言漸漸者不



移一時一法性一智慧無依住無所得中漸漸故以  
十玄六相義圓之法性理中無有漸頓但爲無始無  
明慣習熟卒令契理純熟難故而有漸漸問佛稱覺  
義覺何等法答無法之法是名真法無覺之覺是名  
真覺則妙性無寄天真朗然華嚴經頌云佛法不可  
覺了此名覺法諸佛如是修一法不可得無字寶篋  
經云爾時勝思惟菩薩白佛言何等一法是如來所  
證覺知善男子無有一法如來所覺善男子於法無  
覺是如來覺善男子一切法不生而如來證覺一切  
法不滅而如來證覺是以若有覺乃衆生無覺同木

石俱非真性不契無緣無覺之覺方齊大旨無覺故  
不同衆生覺故不如木石則一覺一切覺無覺無不  
覺無覺故慧解寂然無不覺故虛懷朗鑒又見心常  
住稱之曰覺一成一切成一覺一切覺言窮慮絕不  
壞假名故云始成正覺問初發心時便成正覺者云  
何復說後心菩提答非初非後不離初後如大智度  
論云不但以初心得亦不離初心得所以者何若但  
以初心得不以後心者菩薩初發心便應是佛若無  
初心云何有第二第三心第二第三心以初心爲根  
本因緣亦不但後心亦不離後心者是後心亦不離



初心若無初心則無後心初心集種種無量功德後心則具足具足故能斷煩惱習得無上道須菩提此中自說難因緣初後心心數法不俱不俱者則過去已滅不得和合若無和合則善根不集善根不集云何成無上道佛以現事譬喻答如燈炷非獨初燄燄亦不離初燄非獨後燄燄而燈炷燄燄佛語須菩提汝自見炷燄非初非後而炷燄燄我亦以佛眼見菩薩得無上道不以初心得亦不離初心亦不以後心得亦不離後心而得無上道燈譬菩薩道炷喻無明等煩惱燄如初地相應智慧乃至金剛三昧

相應智慧燄無明等煩惱炷亦非初心智燄亦非後心智燄而無明等煩惱炷燄盡得成無上道又如燈雖念念滅而能相續破闇心亦如是雖念念不住前後不俱而能相續成其覺慧成無上道清涼疏云華嚴經云了知境界如幻如夢如影如響亦如變化若諸菩薩能與如是觀行相應於諸法中不生二解一切佛法疾得現前初發心時即得阿耨多羅三藐三菩提知一切法即心自性成就慧身不由他悟者夫初心為始正覺為終何以初心便成正覺故云知一切法即心自性故覺法自性即名為佛故經頌云佛



心豈有他正覺覺世間斯良證也斯則發者是開發之發非發起之發也何謂現前之相夫佛智非深情迷謂遠情亡智現則一體非遙既言知一切法卽心自性則知此心卽一切法性今理現自心卽心之性已備無邊之德矣成就慧身者上觀法盡也正法當興今諸見亡也佛智爰起覺心則理現理現則智圓若鏡淨明生非前非後非新非故寂照湛然不由他悟者成上慧身卽無師自然智也又不由他悟是自覺也知一切法是覺他也成就慧身為覺滿也成就慧身必資理發見夫心性豈更有他若見有他安稱

爲悟旣曰心性自亦不存寂而能知名爲正覺故法華經云爲一大事因緣故出現於世開示悟入佛之知見夫一者卽古今不易之一道大者是凡聖之心體故十方諸佛爲此一大事出現於世皆令衆生於自心中開此知見若立種種差別是衆生知見若融歸一道是二乘知見若一亦非一是菩薩知見若佛知見者當一念心開之時如千日並照不俟更言卽是祖師西來卽是諸佛普現故云念念釋迦出世步步彌勒下生何處於自心外別求祖佛則知衆生佛智本自具足若欲起心別求卽成徧計之性故六祖



云本性自有般若之智自用智慧觀照不假文字若如是者何用更立文字今為未知者假以文字指歸令見自性若發明時即是豁然還得本心於本心中無法不了故云悟無念法者萬法盡通悟無念法者見諸佛境界是知若入無念法門成佛不出剎那之際若起心求道徒勞神於塵劫之中如釋迦文佛從過去無量劫來承事供養無數恒河沙等諸佛皆不得記何以故以依止所行有所得故至然燈佛時因獻五莖蓮華乃得授記釋迦之號方逢五陰性空心無所著始見天真之佛頓入無得之門故將蓮華獻

佛用表證明所以華嚴經頌云性空即是佛不可得思量尚不用瞥起思量豈況勞功永劫

宗鏡錄卷第十五

音釋

眈

徒結切

蜃

市忍市切

鄺

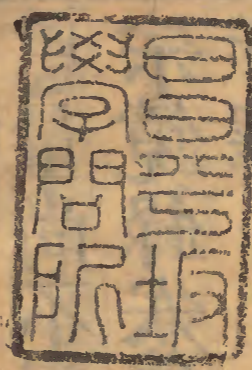
直連切

瞥

普蔑切

丹陽居士賀學禮施銀四兩刻此卷計七千二百七十五字  
嘉禾沙門道梅對姑蘇徐普書建陽鄒大成刻  
萬曆壬寅夏五月徑山寂照庵識





Faint vertical text columns within a rectangular border, possibly bleed-through from the reverse side of the page.

The left page of the manuscript is mostly blank, showing the texture and color of the aged paper.



