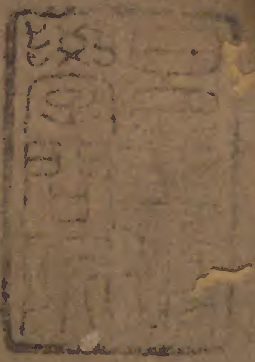


人天眼目

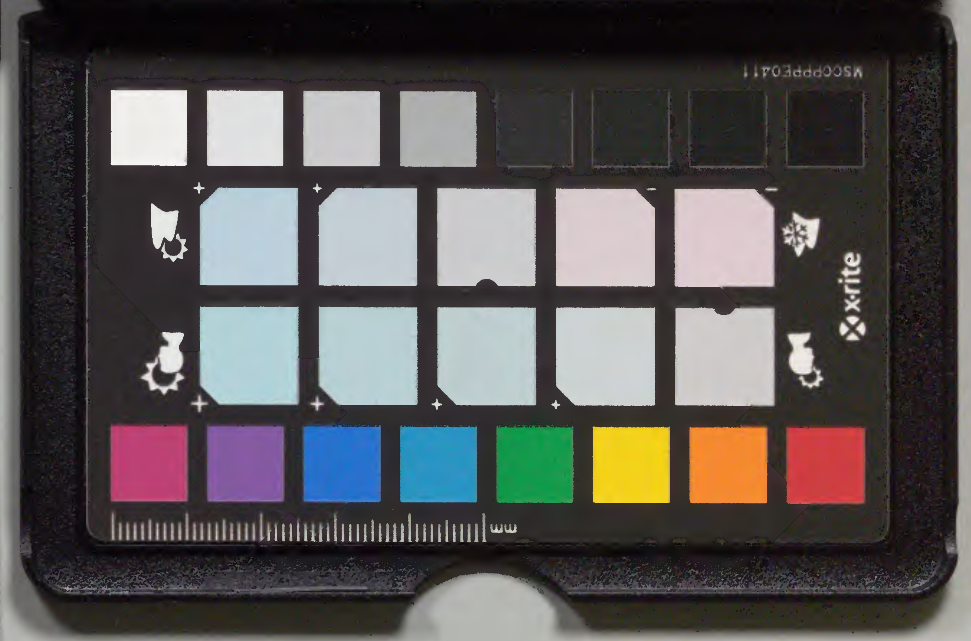
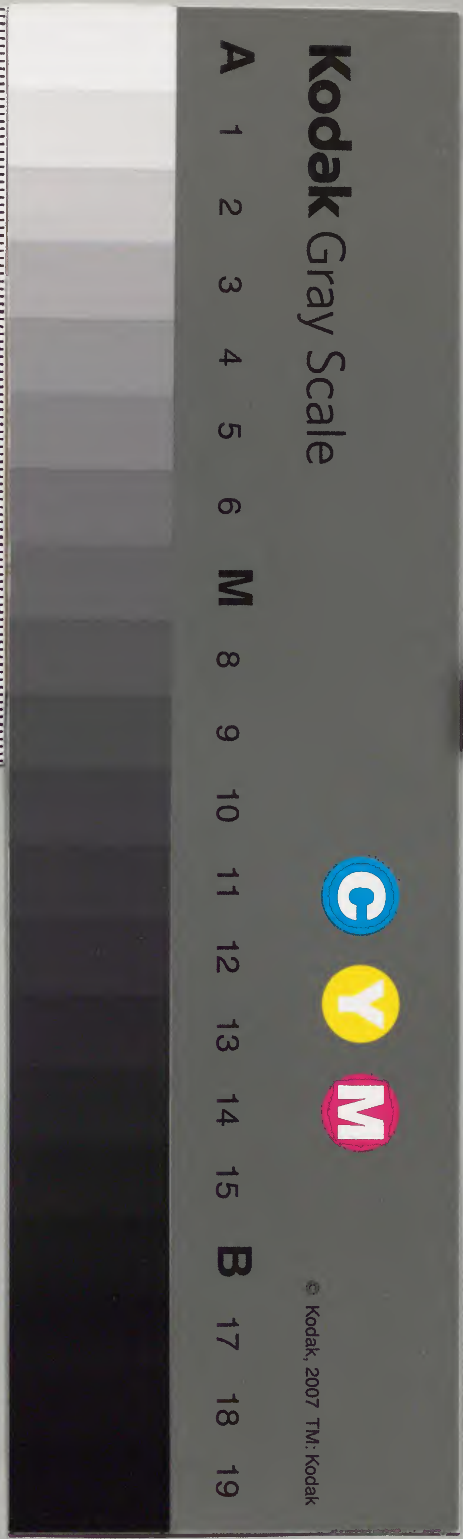
中



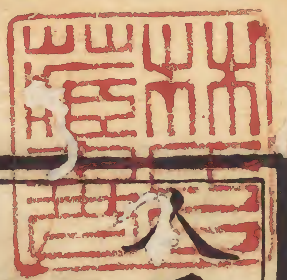
漢書門類			
三	〇	三	三
冊	架	函	號

內閣文庫			
三	〇	三	三
冊	架	函	號

內閣文庫	
番號	漢 10023
冊數	3 ( 2 )
函號	311 34







八天眼目中

雲門宗

青原石頭天皇龍潭德山雪峯雲門  
香林智門雲竇天衣宗本善本臨

淺草文庫

濟宗體為面雲門宗用為面註曰雲門宗旨大槩  
如臨濟宗旨雖然別大用為面又非無大也臨濟  
宗者直截斷萬為面目也此宗者從來有放行手  
段而不呈縫罅也如何是透法身句北斗裡截身或  
下字關於語脉師諱文偃姑蘇嘉興人也俗姓張  
之上難探也

氏初參睦州陳尊者發明大事者一作宿也諱道明  
旨於黃檗住觀音院後居開元寺門外織蒲鞋養母

叢林稱陳尊者也會元第十五云韶州雲門山光  
泰院文偃禪師嘉興人也姓張氏幼依空王寺志澄

律師出家敏質生智慧辨天縱之及長落髮稟具於



毘尼壇侍澄數年探窮律部  
五燈會元云往參睦州繞見來  
州云誰師云某甲州云作甚麼  
指示州開門一見便閉却師如  
乃抄入州便擒住云道師擬議  
秦時轉轆鑽遂掩門損師一足  
雪峰而益資玄要曰藏器混衆  
法席居第一座  
嗣也如敏禪師二十年不請首  
則曰吾首座生又云我首座牧  
行脚度嶺又云予首座今日到  
門文偃到來迎笑云何來遲耶  
滅度遺書與廣主請接踵住持  
廣州主將與兵敏

初睦州陳尊者者  
便閉却門師乃扣門  
師云已事未明乞師  
三且州開門師  
便推出云  
後居  
混衆于詔州靈樹敏禪師  
可作長老人而混入衆中藏器作首  
座也如敏禪師者為山大安禪師法  
座也如敏禪師二十年不請首座有  
勸者而問其故  
云余首座出家  
果得雪峯之子云  
敏  
師即命為首座也  
敏  
師不忘本遂法嗣  
師者泉州後遷雲門光  
雪峯存禪師南安人也姓曾氏之子也  
福州雪峯存禪師者泉州後遷雲門光  
函蓋乾坤目梳銖兩不涉世緣謂之三  
句也教家者以空假中三諦為本也函  
蓋乾坤者中道也目梳銖兩者  
假諦也不涉世緣者空諦也  
師示衆云函蓋乾坤  
目機銖兩不涉世緣  
目梳者權言心會也從蠶口出  
絲曰銖四銖曰一分四分爲一  
也作廢生承當衆皆無語自代云一鏃破三關  
云自



代云一鏃破三關雖然有此且未嘗立為三句安道禪師云德山出句語以頌之往々指此頌為雲門所作皆看闕不審後來德山圓明密禪師遂離其

語為三句德山圓明密禪師曰函蓋乾坤句截斷衆

流句隨波逐浪句函蓋乾坤句者佛教表談也大小權實半滿盡接此中天地相應如

杭與法相應也截斷衆流句者識情流也或曰一鏃

破三關也隨波逐浪句者頭々物々長短一々意也

遇佛現佛遇魔現魔自異類中來兒也此三句各別

一往義也三句具一也皆聲前一句也透得三句

敢不各別故古語云拄杖跨跳上三三三天竺著帝釈鼻孔是具三三句之義也圓悟云本

真本空一色一味教家云一色一味非無妙体不在

厨洞然明白則函蓋乾坤也本非解會排疊將來不

消一字萬機頓息則截斷衆流也若許化相見從苗

辨地因語識人則隨波逐浪也如何是函蓋乾

坤句歸宗通云日出東方夜落西大為宥三祖會

云海宴河清舒州山谷三祖冲會圓智雲居慶云合

方語云不捨離雲居文慶海用禪師雲蓋顯法嗣也首山念云大地黑漫々

又云普天匝地又云海底紅塵起僧問徑山道欽

欽云山上有鯉魚天柱静云只聞風擊響知是幾千竿



天柱修靜禪師者晦堂祖心禪師法嗣也僧問普濟  
禪師如何是祖師西來意濟云庭前一叢竹經霜未  
自寒畢竟如何只聞風擊響知是幾千竿  
如何是截斷衆流句 歸

宗云鍊蛇橫在路 三祖云水泄不通水泄者春秋  
云語漏泄也

雲居云窄方語云打  
破到處首山云不通九聖 又云洎合

放過 又云橫身三界外截斷衆流之時  
安身立命處也天柱云昨

夜寒風起今朝拈地霜其清寒者  
逼人寒也如何是隨波

逐浪句 歸宗云船子下揚州方語云慣得便  
不變

也真土三祖云波斯吒落水方語云隨波逐浪或  
云摩

斯吒此云猴本行經云我念往昔海中有一大  
有婦懷妊思食猴心夫言此事甚難哉我居於海

獼猴在山云々私云獼猴者佛也 雲居云闊方語云  
無量無

遍首山云要道便道 又云有問有答 又云此去

西夫十萬八千西域傳言自長安城西門至中天竺  
摩訶陀國伽毘羅城東門十方八千

里也言相天柱云春煦陽和花錦地滿林初轉野鶯

隔之意也 聲煦者暖白也  
錦一作織也德山圓明頌 函蓋乾坤 乾

坤並萬象地獄地獄者梵語捺落迦此云苦器又云  
不可樂天堂者梵掃婆又云地婆又

云提婆此及天堂物之皆真現頭之搥不傷三句本  
真也

云天也



句本

截断衆流

堆山積岳來

學人見

一合盡

空也

埃更擬論玄妙水消瓦解摧

難說若說

隨波逐浪

辨口利舌問高低總不虧還如應病藥診候在臨

時診除刃反視驗也候胡置

翠岩真頌

丞蓋

乾坤事皎然何須特地起狼煙

古詩云鴈字秋橫陳

取狼屎燒其煙直上不擱以為我

道人舞鐸東君至

軍陳候言塞門奉烽燧為驗者也

適疾留反尚書每歲孟春適人以木鐸狗于路注

適人宣令之官木鐸金鈴木舌所以振教言報東

也君至不令花枝在処妍東君至時不令自花開也至

截断衆流為更論河沙諸佛敢形言星移斗轉

坤黑稍有絲毫實不存毫髮不存

隨波逐浪任高

低放去收來理事齊一等垂慈患末學垂手應機似

宗師一筆雖接人學人不奈何老倒帶塵泥老一作

會自然成輕人之過也進兒老

蒙兒也

抽顧

師每見僧顧之即曰鑑僧擬議師即曰嘆嘆者呼也

而録之者曰顧鑑嘆德山密禪師刪去顧字但曰鑑笑也嘆也



嘆叢林目以為抽顧目作偈通之又謂之擡薦商量

偈曰擡薦者商量之義也薦一作箭也截斷眾流之意也相見不揚眉君東我

亦西紅露穿碧海白白遠須弥北塔祚頌光祚

者香林澄遠雲門顧鑑笑嘻々周易家人卦云婦女

義有擬議遭渠顧鑑嘆任是張良多智巧到頭於是

也難施張良文武之臣也黃石公以一卷書與張良

云運籌於帷幄裡決勝於千里外云真淨文頌

禪師克文雲門抽顧自有來由一點不到休休休休

實際地理地

不受一塵處即

又關挨子頌關門之雲門關挨子

消息少人知有時一撥動大地眼眼眼眼

又云更難見破也

一字關

關者方語云不可透得也

僧問師如何是雲門劍師云祖為三段之意也問如

何是玄中的師云拈拈者塞也拈着問如何是吹毛

劍師云豁又云背骨何額反音格刀入骨声又枯骨

骨肉也又鳥問如何是正法眼師云普門一隻眼也

獸殘肉也



方語曰編問三身中那身說法師云要問甚至要也

界曾不藏應身是問如何是啐咏之機師云響問在答處答在

至要也問如何是啐咏之機師云響問在答處答在

悔殺佛殺祖向什麼處懺悔師曰露梵云懺摩此云

不藏直之意僧問靈樹如何是祖師西來意樹默然

也露見也遷化後門人立行狀碑欲入此語問師云先師默然

如何師云劄好个問鑿壁偷光時如何師云恰是之

如何師云劄好个問鑿壁偷光時如何師云恰是之

以自已靈光私云西京雜記曰匡衡字雅圭好讀書

而家貧無油穿隣壁讀書後位登丞相仕漢元帝也

問承古有言了即業障本來空未了還須償宿債未

審二祖是了是未了師云確二祖付法於三祖了了日

城縣經救寺三門下談無上道有辨和法師於寺中

講涅槃經學徒聞師說法稍引去興謗于邑翟仲

侃加以非法識真者謂償債時年一百七歲皓月供

奉問長沙岑古德云了即業障本來空未了應須償

宿債只如師子尊者二祖為甚麼得償債去沙云大

德不識本來空確堅也或作碼也又云一字諸人不

奈何也不可師一日示眾云學佛法底人如恒河沙

拔之謂也師一日示眾云學佛法底人如恒河沙

百草頭上道將一句來代云俱佛亦如是祖亦如是

是亦如是非亦如是



師九對機往人多用此酬應故叢林目之曰一字關

祖禪骨皆普要響露師割恰確俱

綱宗偈 新續

康氏圓形滯不明 梁惠皎傳云僧會法師本康氏也  
也為世所重云云 國王太子故稱康氏師形儀偉岸  
之稱也又僧形也又云康氏者上世九竅未備之時  
猶滯不明也此偈稱美雲門香林師質清寒也  
深塵喪擊寒水 楞嚴經云一人發真歸源十方虛空  
深塵喪者隱香林字也破塵喪也或云澄遠侍者  
居雲門左右十年雲門只喚遠侍者總應諾門云

是什麼下日忽會歸蜀初住道江水晶宮後住  
青城香林也故云擊寒水香林有寒水面目也 鳳羽

展時超碧漢 香林者漢州鳳羽 晉鋒八博擬何憑事

云晉鋒蓋指晉王逸少筆鋒也八博者未詳疑是八  
法欽法声近而訛欽梵經云八法起於隸字之始自

崔張鐘王傳授所用墨道之最不可不明也隨僧智  
永發其肯趣於虞世南自茲傳授彰厥有焉李陽水

云昔逸少王書遂歷多歲十五年 中偏正永字以其  
八法之勢能通一切字也八法者永字八益矣一

為側二橫為勒三豎為弩四挑為耀五左上為策六  
下為掠七右上為啄八下為磔九此為側者側也

不得平直其筆二為勒六如錐戛石不得卧筆三此  
為豎八牽為弩六不得直八則无力此為挑八為耀

須存鋒得勢而出五此為策筆皆發而仰收六此為  
掠筆鋒左出而須和七此為啄須疾為之八此為磔



不得疾而不得遲也。八轉筆法也。八法者，憑筆謂綿竹之官，與筆管之管，綿竹之竹，而作也。合三之，是事意。欽今法門，威勢是王義之筆鋒，猶難及也。機是對人機迷，機者織具也。謂雲門文字也。對者操機迷者，隱雲門。關機塵遠，塵者悟也。謂關香林文字也。澄遠住水晶宮，遠塵。夕日中誰有掛，旁中晏也。與棲者遠振法道也。因底事隔塵泥，澄遠謂光也。香林嗣雲門佛法也。因底事隔塵泥，澄遠謂喪時光，藤林荒。賓頭盧為優陀延王說法，經云：我有人行於曠野路，逢大惡象所逐，狂懼走突，無所依怙。見一井，即樹根入井中，藏上，有黑白二鼠鬻樹。

根此井，四邊有四毒蛇，欲螫其人。而此井下有二毒，竟旁所攀之樹，其根動搖，樹上有密三兩滴墮其口。于時動樹壞，蜂窠人，衆蜂散，嗚螫其人。有野火燒樹，大王當知彼人苦惱不可勝計，而彼人得味甚少。苦患甚多，大王曠野者，喻生死彼男子者，喻於凡夫象，喻於無常井，喻於人身根，喻於命。黑白二鼠者，喻於晝夜樹根者，喻於念。人生滅四毒蛇者，喻於四大。密者，喻於五欲。衆蜂者，喻惡覺。野火燒者，喻於其道。近下有二毒蛇者，喻其死。去墮三惡，徒人意滯。肌匠，徒人者，閑人也。滯肌匠者，滯在物之義也。肌匠者，曲頸弱也。異類之物也。上二句時節不相饒，徒送光陰義也。下二句留咄咄力因希，咄者呵人也。滯萬物之義也。云々。咄咄力因希，三言之則呵之甚也。三咄力因希，三字下一字，欽禪語也。至極之義也。老子道也。於一咄中，具三咄機，故云。咄々々，真。



箇咄者在三咄外也又云呵法報應三身也因禪子  
戸以反又云因者音和也韋也引船之聲也  
訝中眉垂上二句商量者眉鬚墮落反其面目也  
上不見天下不見地塞却咽喉何處出氣笑我者多  
晒我者少晒者無声笑也  
毒心深笑之義也

機緣 新續

僧問十二時中如何即得不空過師云向甚麼處着  
此一問云學人不會請師舉師云將筆硯來僧乃取  
筆硯來師作一頌曰舉不顧即差互擬思量何劫悟

傳燈 僧問雪峰如何是學人自己峰云築着鼻孔僧

舉似師云你作麼生會其僧再三思惟師亦以前

頌示之福朗上座雲門法嗣也因僧問師如何是透法身

句師云北斗裡藏身朗因測其旨遂造焉師下見把

住云道々朗擬議師挖開有偈云雲門聳峻白雲低

峻白雲低言雲門傑特兒也水急遊魚不敢撻入戶

已知來見解何勞更舉轆中泥朗大悟轆者車所踐也

巴陵三句三句者提婆宗吹毛劔祖意教意也  
岳州巴陵顯鑒禪師者雲門法嗣也



僧問如何是提婆宗答曰銀椀裡盛雪圓悟云提婆尊者傳佛心  
宗繼為第十五祖提婆大士屈伏外道云彼提婆曠劫修行賢劫中  
當紹佛位目之外道輩目為提婆宗所謂吾正宗也  
或曰迦那提婆得竜樹肯降伏九十六種外道為弟  
子祖宗大興云提婆宗也提婆者南天竺毘  
舍羅長者子也至竜樹處投針鉢水得肯也 如何  
是吹毛劔答曰珊瑚枝々撐着月 問祖意教意是  
同是別答曰雞寒上樹鴨寒下水 師聞此語云他  
日老僧忌辰只可舉此三轉語報息足矣師者指雲門也  
雪竇頌 提婆宗 老新開端的別新開者院名也岳州巴陵顯鑒

也 禪師 解道銀椀裡盛雪九十六箇應自知六師外道  
也 蘭那二云末伽梨三曰那蘭耶四曰阿耨多五曰迦  
羅鳥六曰尼連陀此六師下各分十五種外道也合  
本六師為九十六種也 不知却問天邊月若要問取 提婆宗々  
々々赤幡之下起清風尊者與外道論議而已勝者  
二尺幡色赤也清風者尊者威風也碧岩曰西天論  
議勝者手報赤幡負墮者返披袈裟從偏門出也  
吹毛劔 要平不平大巧若拙古有狹客路見不  
頭老子云大辨或指或掌倚天照雪 豐城縣張華劔  
若訥大巧如愚 長劔倚天外弯弓掛 大冶 磨礪不下良工 拂拭  
扶桑照雪者劔名也



未歇別々珊瑚枝々撐着月 湛堂頌 祖意教

意雞寒上樹鴨寒下水時節不相饒古今自然理

寒松十里吼清風流水一溪聲未已

雲門門庭 雲門宗者截斷衆流不容擬議

凡聖無路情解不通僧問如何是雪嶺泥牛吼師云

山河走雪峯義存禪師者如何是雲門木馬嘶云天

地黑如何是學人自己云遊山旣水問萬機喪盡時

如何云爲我拈佛殿來與你商量如何是透法身句

云北斗裡藏身如何是教外別傳云對衆問將來大

約雲門宗風孤危聳峻人難湊泊非上上之根孰能窺

其彷彿哉詳其語句雖有截流之機且無隨波之意

法門雖殊理歸一致要見雲門麼主文踔跳上天盡

子裡諸佛說法古語云主文踔跳上三十三天築

要訣 韶陽一派出於德嶠之源書云虞舜

參差象鳳翼於韶石上九奏之鳳凰來儀舞云々或

門在韶州也德嶠者德韶樂名雲門曲也雲初見睦州推出秦時之鑽雲

山也德山雪峯雲門也



參睦州至第三次州開門擒住云道門擬議州便  
推出云秦時轆轤鑽方語云無入頭外轆轤鑽者舞  
錐也鋸也 **洎昇象骨脫却項上之枷** 象骨者雪峯山  
大釘也 **雪峯義存禪師所遇上堂偈出衆熟視云項上三百**  
斤鍊枷何不脫却存云且甚到与麼地偈以手自拭  
其目超出 **使南山驚龍擡向面前** 雪峯上堂云南山  
存心異也 **等諸人切須好看長慶云今日堂中大有人喪身打**  
失命雲門以主文擯向雪峯面前峯作怕勢也 **打**  
**東海鯉魚雨傾盆下** 乾峯曰僧問十方薄伽梵一路  
主丈益云在這裡僧以此請益雲門云云云扇子踔  
跳上三十三天築着帝釈鼻孔東海鯉魚打一棒雨  
似傾 **稱提三句關鍵拈掇一字機鋒三句一**  
盆也 **藏身**

**北斗星中移步東山水上** 僧問雲門如何是透法身  
雲門如何是諸佛出身 **端的顧鑑不犯毫芒格外縱**  
處門云東山水上行 **擒言前定奪直是箭鋒有路鍊壁無門掀翻露布葛**  
**藤前却常情見解** 露布者山云俗書說則爲人之惡  
藤者指文 **烈焰寧容湊泊迅雷不及思量蓋其見諦**  
字言句也 **寬通自然受用廣大華開靈樹子結香林** 會元云雲  
殿赴齋有鞠常侍問靈樹菓熟未門云甚麼年得信  
道生不用此機緣也香林居雲門左右十八年雲門  
只喚遠侍者總應諾門云是什麼一日忽會 **振佛祖**  
歸蜀初住道江水晶宮後住青城香林也



權衡開入夫眼自權秤錘也衡者秤衡也夫何源清流濁根茂

枝枯妄立道眼目緣謬為聲色差別互相穿鑿滯着

語言取辱先宗過在後學此雲門宗也雲門宗從來只是多言多

謂也師逢僧必特顧之曰鑑僧擬議則云喚門人錄

為顧鑑喚後圓明密刪去顧字謂之抽顧兒孫失其

旨當接人之際以怒自直視名為提撕名為不謬聲

色謬一作名為舉處便薦相傳以為道眼北塔祚嘗

笑之故作偈有任是張良多智巧到頭於此也難施

之語此篇中所謂妄立道眼目緣謬為聲色差別者指此也新續

古德綱宗頌

柳標橫擔宇宙寬

如屋宇名之為宇得盤桓處且盤桓自由也水流東澗

朝西澗雲起南巒下北巒浮雲流水漢也生鍊鄆針挑蜀錦

鄆地名也針道地也以針縫錦也以言句飾意也古松瓊葉落珠盤色也

折旋未擬經殘雨折旋者振舞也行住坐卧也經殘

動一步之時沒足泥塗過沒塵泥過他州早過節過殘雨也







因過水觀影大悟前旨云々唐大中末於新豐山接  
學徒厥後盛化豫章高安之洞山師將圓寂時謂衆  
云吾閑名在世誰為吾除得時沙弥出云請和尚法  
号師云吾閑名已謝又曰離此殼漏子向什麼處與  
吾相見衆無對唐咸通十三年三月命剃髮披衣令  
撞鐘儼然坐化壽六十三臘四十二劫蓋悟本大師  
塔曰慧覺也曹山者傳灯十七撫州曹山本寂禪師  
泉州莆田人也姓黃氏少慕儒學年十九出家入福  
州福唐縣靈石山二十五登戒唐咸通初禪宗興盛  
會洞山价禪師坐道場徃來請益洞山問閣梨名什  
麼對云本寂曰向上更道師云不道曰為什麼不道  
師云不名本寂洞山深器之師自此入室密印所解  
盤桓數載乃辭洞山問什麼處去去曰不變異處去  
洞山云不變異處豈有去耶師云去亦不變異遂辭  
去隨緣放曠初受請止于撫州曹山后居荷玉山二  
處法席學者雲如集師如是啓發上杭曹無軌轍可

尋乃受洞山五位詮量時為叢林標準師問知事僧  
今是何日月對云六月十五日師曰曹山一生行脚  
到處只管九十月為一夏至明日辰時告寂壽六十  
有臘三十有七門人奉真骨樹塔勅謚元證大師塔  
云福圓也洞山師諱良价會替人也俗姓愈氏得  
价之法嗣也

法於洪州雲巖曇晟禪師住筠州洞山權開五位善

接三根大闡一音廣弘萬品衆生隨類各得解脫萬

品者指經論萬橫抽寶劍諸見稠林妙叶諍通截

萬機穿鑿晚得本寂禪師深明的旨本寂禪師謁洞

麼師云本寂山曰那个聲師云不名本寂山妙唱嘉  
深器之師遂回吉水志慕六祖名山為曹山



猷道合君臣

嘉猷者

偏正回互

正法眼藏云又有種以偏正回互為宗

青洞山与雲居過水次洞山問水深多少山云不乾謂水諱濕而當頭道不濕不能回互謂之兼人雲居却道不濕是觸諱而不能回互洞山道不乾乃有語中無語何謂有語不乾是何謂不語不乾者活語能回互不觸諱也由是洞上玄風播於天下故諸方宗匠共推尊之曰曹洞宗耳

五位君臣

曹山五位次第訛亂也傳灯五位次第為是也學者着眼看也此位離中斷三南方卦也次坎中連三北方卦也次震下連三東方卦也次巽下斷三辰巳卦也而後坤皆斷三未申卦也曹山說旨訣大陽頌君臣及丹霞五位序其次第如此也

僧問曹山五位君臣旨訣山云正位即屬空界本來

無物偏位即屬色界有萬形像偏中至者捨事入理

正中偏背

正中來者背理就事

捨事入理兼帶者冥應衆

緣不墮諸有非染非淨非正非偏故曰塵玄大道無

著真宗從上先德推此一位最妙最玄要當審詳辨

明君為正位臣是偏位臣向君是偏中正君視臣是

正中偏君臣道合是兼帶語僧問如何是君曰妙德

尊寰宇高明朗太虛問如何是臣曰靈機宏聖道真



智利群生問如何是臣向君曰不墮諸異趣凝情望  
聖容問如何是君視臣曰妙容雖不動光燭不無偏  
問如何是君臣道合曰混然無內外和融上下平又  
曰以君臣偏正言者不欲犯中故臣稱君不敢斥言  
是也此吾法之宗要作偈曰非學者先須識自宗莫  
將真際雜頑空真際者真空也頑空者二乘也妙明  
體盡知傷觸首楞嚴云性覺妙明妙明心也本覺力  
在逢緣不借中無功用也雖逢萬緣萬境別出語直  
不用安排自然用得親也

教燒不着風吹不入水洒不着燒不着潛行須與古人同  
因證也潛者春官位也不出世邊也行無身有事超  
者即帝位出世邊也謂隱顯之意也  
岐路無身者不存已躬也無心之處自身空了一切  
事者向去却來所作已無事無身落始終人法双空  
辨之事也事理圓融也故立為始  
終也始者外道斷見無之見也終者執寂滅也  
也主中實夜半虛明第一句奪人震三卦背理就事  
一正位中有偏二從正位中還向偏也君視臣位  
云玉兔就明初夜後金雞須報五更前月中有兔隄  
也初夜者暗也正位也金雞者星也天上金精也明者偏  
雞鳴則人間雞亦鳴也五更前者正位也道吾真



云諸子投來見大仙諸子者偏位也諸子者正位也般若論云菩薩聲聞亦

名仙佛於中最高無上故名大仙昔有一比丘多畜

沙彌初將到佛所比丘告沙彌曰大師在此諸沙彌

競此或投佛衣或接足或抱床脚喧然作聲佛告比

丘制多畜沙彌為戒云々投字者無心來用也

宏智覺云雲散長空後巖堂夜月圓宏智名正覺也

丹霞淳法嗣也

翠崑宗云菱花未照前鏡形如菱花重四葉菱花故

成八角古詩云新拭菱花鏡

亭々見彩鸞魏武帝曹操有菱花鏡也菱花鏡者偏也

華嚴覺云更深垂却夜

明簾圓悟勤法嗣也如何是偏中正捨事入理臣向君賓

句奪境也巽三卦一偏位中汾陽云毫未成大樹

有正從偏位中還向正也

滴水作江河毫末与滴水并偏也道吾云萬水

与江河并正也偏中正也

千山明似鏡者正也偏中正也宏智云白髮老

兒

着照鏡老無心也偏也鏡翠崑云團圓無少刺居

者偏也刺者餘也無刺者正位也偏中正也華嚴

云天曉賊人投古井天曉者偏位也投古井者正位

也武庫云五祖和尚一日云我

這裏禅似箇什麼如人家會作賊有一兒子一日云

我爺老後却如何養家須學箇事業始得遂云其爺

云始得一夜引至巨室穿窗入宅開櫃乃教兒子

入其中取衣帛縋入櫃爺便閉却復鎖子了於廳上

扣打令其家驚覺乃先尋穿窗而去其家人即時起

來点火燭之知有賊但已去了其賊兒在櫃中私自



語曰我爺何故如此正悶懶櫃中却得一詩作鼠咬  
聲其家遣使婢点灯開櫃之絕開賊兒從身吹滅灯  
推倒婢走出其家人趨至中路賊兒忽見一井乃推  
巨石投井中其人却於井中覓賊兒直走歸家問爺  
云你休說你恁麼生得出兒具說  
如何是正中  
上件意爺云你恁麼做得云々  
來正位君位也主中主借黑權正第三句人境俱  
奪也離卦三從正位中得位居下不復見偏也  
汾陽云旱地蓮花朵人開學云開後如何汾云金葉  
銀絲承玉露高僧不坐鳳凰臺正中來者着弊垢衣  
出塵中不居鳳凰臺  
秦穆公女弄玉所居臺在金陵也道吾云歸潔乾坤  
震地雷出塵中也宏智云霜眉雪鬢火中出堂人終  
方便門也

不落今時群火出堆中也翠崑云偏界絕正中織埃來時  
終不落今時故在塵中不混塵埃  
若恁麼會則偏界為什麼垢穢乎華嚴云百卉乘春  
在処開卉者草之總名也正如何是兼中至偏位  
臣位  
也實中實借白示偏第四句人境俱不奪也坎三卦  
也從偏位中至得位居中不復見正也兼作偏也又  
云第四真空也至者未至十分也偏中至時奇特受用也  
汾陽云意氣不從天  
地得英雄豈藉四時推然也推者推遷之義也英雄不  
者不隨四時之行令道吾云施設縱橫無所畏宏  
也又云推者行也  
智云太用現前不存軌則翠崑啣鐵功前戲功前  
之受



用也在功勳之上也太平廣記云隋督君謨善射五  
靈智學之忘智欲殺謨而獨播譽謨以小刀截鏃后  
張口嚙鏃也言嚙鏃妙用神通  
即是功前之戲也無用處也  
華嚴云雨雪交加無  
所避雨者正位也如何是兼中到非正非偏君臣  
全体即用全体即真離四句絕百非妙本無妙也  
坤三卦也又云第四句外立之為五位也偏正俱忘  
無心之義也到者到十分也兼帶前四位中純  
正之者獨居最妙最玄位者故名之為兼帶也  
汾  
陽云玉女掩梭機石人打鼓韻聲  
雖偏正差別相似而非不存偏正位輒於點反  
輒今梳杼之聲也靜蒲紅反靜今鼓之聲也  
道吾  
云黑白未分已前過宏智云夜明簾外排班早

王殿上絕知音內裏公卿列班之次第也早者早朝  
王佛所同時發法華經云佛言我與阿難等於空  
菩提心云々翠崑云十道不通耗唐十道志貞觀  
十道也關內河南河北河東河西山南隴右淮海江  
南嶺南也耗者書信也消息也兼中到時則偏正俱  
忘故云今不傳信華嚴云兩頭截斷無依倚心法双  
也耗者虛到反  
忘始得玄寂音正五位之訛  
寂音云其道愈陵達至於列位之各件亦訛乱不次  
陵達者衰替也山谷詩序云由漢以來詩如正中偏  
道浸微陵夷言高岩為漢深谷為陵也  
偏中正又正中來偏中至以兼中到成五上二句正  
偏也下二句向去却來也



然後以兼中到揔成五今乃易偏中至為兼中至不  
曉其何義耶而老師大衲怡然不知怪為可咲也

五位序 丹霞淳 夫黑白未分難為彼此玄黃之

後方位自他玄黃見千字文也老子經以天為玄以地為黃也於是借黑權

正假白示偏正不坐正夜半虛明偏不坐偏天曉陰

晦借黑者正中來也假白者偏中至也正不坐正者

陰晦者偏全體即用枯木花開全用即真芳叢不艷

艷者義好色也體摧殘兼帶及盡玄微不立物格外用說出兼帶也之義也兼中

到玉鳳金鸞分踈不下有無俱泯時難分玉鳳金鸞

存軌則兼帶分是故威音那畔休話如何下禪門以威

實際理地以威音曲為今時由人施設略陳管見以

示方隅之差別也莫諸同心幸毋拊掌之義也

悟本五位頌次正中偏也汾陽正中來也位次

也此位先震三次巽三次離三次坎三而后坤三洞

山頌五位曹山出五相及明安配四句寂音正五位

逢不相識隱々猶懷昔白嫌隱々者不分別也大惠



偏中正失曉老婆逢古鏡

不言明與白而言失曉與古鏡也

羅謙也失曉者是暗中之明古鏡亦是暗中之明也

老嫗者頭白也不說白而言老嫗白在其中矣

白之分明覲面更無化休更迷頭猶認影

若達多忽於晨朝以鏡照面愛鏡中眉自不見已頭

面目以為魘魅無狀狂走問人達多者偏也古鏡

者是正位也影也

正中來無中有路出塵埃

白皆從無中唱出也出但能不觸當今諱

塵埃者自無出有也

參同契云當明中有暗勿以暗相遇當暗中有明勿

以明相觀明暗各相對此如前後步明者偏也暗者

正位也那邊一着尊貴一路也勝前朝斷舌才

也明中暗々中明互可有也

父敢為宇文護被誣臨刑之時喚其子弼以錐刺舌

出血戒之云吾為才被嫉汝莫愛辨舌云々隋后唐

興故云前朝見林間錄也無尽居士批

判同之見時代洞山者唐代之人也

又交鋒要迴避

兩敵相爭也或曰好手還同火裡蓮

火裡蓮者謂

真如清淨也

宛然自有衝天氣

指兼中到云也

兼中到不

落有無誰敢和人人盡欲出常流

折合者究竟之義也大惠云是說黑処而回互黑

字故云炭也炭者黑位也又云出常流上消息也

克符道者頌

正中偏半夜澄潭月正圓

位也

偏位也

文殊匣裏青蛇吼

文殊者智也匣裏者正

也青蛇者劍名也吼者

也

也

也

也

也



偏也。寶積經曰：五百菩薩憶宿命罪，不得無生，忍文殊知此事，把刀欲害佛，言善哉，害我一切法，如幻化，乃至廣說五百菩薩為闍法，故得無生。忍呂洞賓詩云：手內青蛇凌白日，洞中仙果艷長春。

驚得毘盧出故關。出者偏也。偏中正演若玉容迷。

古鏡。演若偏也。可笑。騎牛更覓牛，寂然不動。毘盧印。

法身也。如來手掌中具現十方界影像，如海中現山河大地形，又起信論曰：無量功德藏法，性真如海，所以名為海。

印三昧。正中來鳳子龍孫坐釣臺。鳳子龍孫者竹詩云：露笋童牙挺鳳梢，鳳尾搖鳳者食竹實，故也。新

意也。坐釣臺者垂手也。高僧觸着當今諱，藏却花冠也。自正位來垂手也。

笑一面。傳大士齊建武四年生西域高僧嵩頭陀見大士曰：我與汝毘婆尸佛時發願，今兜率宮中衣鉢現在，因水觀影，圓光室蓋，即旃勒菩薩之形也。坐釣臺者主中賓也。高僧者表主中主也。藏却花冠者脫却當今冠也。花冠者脫菩薩裝束，示同凡天相也。即垂釣也。笑一面者自正位來垂手也。

兼中至。驚怒龍奔九江沸。兼可作偏也。九江者在江州也。沸者懸河之聲也。

張騫尋得孟津源。張騫窮河源也。薛透闕法戰場。推倒崑崙無依倚。從偏位之中至得位，居下不復見正。即色界有萬象形，即是有功用行有。

修有證見性明心。兼中到龍旗排御街。早之旗亦謂之賓中賓也。

也。國王旗也。不度擬議也。正略開仙仗鳳樓前。內裏位也。御街者帝都四通道也。

限目申

三十四

三十三

三十二

三十一

三十

二十九



臣相見道合尋常諱觸當今號兼帶前四位中純正之者

為兼帶也自兼帶之中到於玄妙極位之義故為兼中到也言觸諱故不侵君字云仙仗

汾陽昭頌師以正中來居首而正中偏次之也正中來金剛寶劍拂天

開一片神光橫世界晶輝朗耀絕塵埃從正位之中

不見復偏謂之正位也即空界正中偏霹靂機鋒

著眼看石火電光猶是鈍思量擬議隔千山從正位

向偏正多偏少無功偏中正看取輪王行正令

用行中有功用行也正者臣位也皆王七金千子摠隨身輪王之王子有

千人途中猶自覓寶鏡途中者偏位也寶鏡者正位也

兼中至三載金毛牙爪備千邪百怪出頭來哮吼

一聲皆伏地千邪一作兼中到大頭無功休作造

木牛步火中行真箇法王妙中妙非正非偏君臣

離四句絕百非妙摠頌五位參尋切要知織

毫纔動即差違金剛透匣誰能曉唯有那吒第十機

舉目便令三界靜振鈴還使九天歸兵亂之時振鈴

也此所用者大用之謂也正中妙挾通回互擬議鋒銳失却威挾



者妙懷也妙持也擬議  
則威勢鋒銳失却也  
慈明揔頌  
偏中歸正

極幽玄正去偏來理事全須知  
正位非言說朕兆依

稀屬有緣緣有言朕兆也  
兼至去來興妙用到幾何更

逐言詮出沒豈能該世界蕩々無依鳥道玄

草堂清頌名善清晦堂祖心禪師  
正中偏了角崑崙

室裏眠傳灯曰缺下鍊崑崙言不着把柄也崑崙山  
似鍊鑄形神靈形体自黑色似鉄鋒形故曰鍊崑崙捧

袖出庭前木人者正位也出者偏位  
偏中正澄潭仰出蟾光影

此句中有偏中正也  
下句皆帶上頌出也  
人人盡向影中圓影滅潭虛誰

正中來火裏蓮華朵々開根苗豈  
是尋常物妙用非同應世才雖尋常之物而兼中

至交戰機鋒絕忌諱交戰機鋒處  
丈夫彼々逞英雄

點著不來成粉碎点着者正令也若不從令者兼

中到鍊牛喫盡欄邊草一切到此地也却問牧童何處

居鞭指東西無一寶無者不立一法也教中云譬如

時見之有虫食之成肉團名之穀賊雖食穀盡猶指

下宝在処即見之真金也賊者喻破戒比丘也宝者

此句中有偏中正也

下句皆帶上頌出也

人人盡向影中圓影滅潭虛誰

正中來火裏蓮華朵々開根苗豈

是尋常物妙用非同應世才



法也

宏智覺頌

正中偏霽碧星河冷浸天

天

乾也

偏

半夜牧童敲月

暗中驚破玉人眠

童敲月

童敲月

童敲月

童敲月

童敲月

童敲月

也玉人者正位也此二句禪話也

約神山顶

之義也

海雲者偏位也

神山是正位也

正偏相對

約神山顶

之義也

海雲者偏位也

神山是正位也

正偏相對

約神山顶

歸人髮髮白如絲

家又以證理為真歸人

今童男

童女也同安十玄談云堪嗟去

羞對秦臺寒照影

秦

童女也同安十玄談云堪嗟去

羞對秦臺寒照影

秦

童女也同安十玄談云堪嗟去

羞對秦臺寒照影

秦

童女也同安十玄談云堪嗟去

羞對秦臺寒照影

秦

童女也同安十玄談云堪嗟去

羞對秦臺寒照影

秦

童女也同安十玄談云堪嗟去

羞對秦臺寒照影

秦

童女也同安十玄談云堪嗟去

羞對秦臺寒照影

秦

日顏如玉都欲面時髮如霜

羞對秦臺寒照影

秦

童女也同安十玄談云堪嗟去

羞對秦臺寒照影

秦

童女也同安十玄談云堪嗟去

羞對秦臺寒照影

秦

童女也同安十玄談云堪嗟去

羞對秦臺寒照影

秦

又西京雜記云秦始皇有方鏡照見心膽女人有邪

心者膽張心動有

然者始皇殺之也

正中來月夜長鯨蛇甲開

甲開

甲開

甲開

甲開

甲開

甲開

甲開

甲開

然者始皇殺之也

正中來月夜長鯨蛇甲開

甲開

甲開

甲開

甲開

甲開

甲開

甲開

甲開

甲開

甲開

成鵬也正

太背摩天振雲羽翔游鳥道類難該

類難

類難

類難

類難

類難

類難

類難

類難

該之謂也正中來不見

偏還本還源亦謂之君

兼中至覲面不須相忌諱

兼中至

兼中至

兼中至

兼中至

兼中至

兼中至

兼中至

風化無傷的意玄光中有路天然異

光中者偏中也

兼中到斗柄橫斜天未曉

兼中到

兼中到

兼中到

兼中到

兼中到

兼中到

兼中到

兼中到斗柄橫斜天未曉

兼中到

兼中到

兼中到

兼中到

兼中到

兼中到

兼中到

兼中到

兼中到

初醒露氣寒人間只是幻夢也

醒處即到本分也

舊集飛出雲松倒

舊集飛

舊集飛

舊集飛

舊集飛

舊集飛

舊集飛

舊集飛

出旧巢出雲松亦

自得暉頌名惠暉宏智

正中

正中

正中

正中

正中

正中

正中

正中

偏混沌初分半夜天

混沌半夜者正位也

列子天瑞

列子天瑞

列子天瑞

列子天瑞

列子天瑞

列子天瑞

列子天瑞

列子天瑞

離清輕上為天濁重

轉側木人驚夢破雪芦滿眼不

轉側木

轉側木

轉側木

轉側木

轉側木

轉側木

轉側木

轉側木

下為地人生於中也

轉側木人驚夢破雪芦滿眼不

轉側木

轉側木

轉側木

轉側木

轉側木

轉側木

轉側木

轉側木







向師云喫飯時作麼生

正中偏誕生內紹君位黑白未分時背理就事君視臣主

中賓也

大惠云向時作麼生謂趣向此事答云喫飯

時作麼生謂此事不可喫飯時無功勳而有間斷也

僧問如何是奉師云背時作麼生

偏中正朝生外紹臣位露捨事

入理臣向君賓中主也

大惠云奉乃承奉也如人奉尊長先

致敬而後承奉向乃功勳之所立纔向即有承奉之

義答云背時作麼生謂此事無間斷奉時既介而背

時亦然言背即奉之義蓋奉背皆功勳也 僧問如

何是功師云放下鉏頭時作麼生

正中來未生隱棲君視臣無向有向

正位君位主中主也

大惠云功即用也答云放下鉏頭時作

麼生把鉏頭是用放下鉏頭是無用洞山之意謂用

與無用皆功勳也 僧問如何是共功師云不得色

偏中至化生神用臣向君各不相干偏位臣位賓中賓也

大惠云共功時作麼

生謂法與境敵

也法者人法也能也境者所也

答云不得色

法与境不得成

一色者以共字也功者即法也共功者共法也向境故如此也

正用時是顯箇無用

底無用即用也若作一色是十成死語洞山宗旨語



忌十成故云不得色乃活語也 僧問如何是功

師云不共 兼中到内生不出君臣合不當頭非正非

盡本無之妙也 大惠云功之時作麼生謂法與境皆空謂

之無功用大解脫故云不共乃無法可共不共之義

全歸功勳邊如法界事之無礙是也 法界者華嚴四法界也 你

面前無我之面前無你所以夾山道此間無老僧目

前無閣梨是也如是此之說皆趣向承奉於日用四

威儀內成就世出世間無不周旋謂之功勳五位

又云既說功勳五位乃云你道他古人意果如是乎

若只如此有甚奇特只是口傳心授底事 蘇詩既不

是且道古人意畢竟作麼生 即是不在言句上學者歸解已看

僧問翠峯宗如何是轉功就位 峯云撒手無依全体

現扁舟漁父宿芦花 功者修行之功也位者證理之位也落句自由自在也

如何是轉位就功 峯云半夜嶺頭風月靜一聲高樹

老猿啼 上句位也證理本分之境也下句功也修行地功也 如何是功位齊

彰 峯云出門不踏來時路滿目飛塵絕點埃 上句不踏前功



位之路出格自在也下句和如何是功位俱隱崑云  
泥合水在塵中不染塵埃也  
泥牛飲盡澄潭月石馬加鞭不轉頭

洞山功勳五位頌 向 聖主由來法帝堯

者皆以堯御人以禮曲龍腰國主向臣有時開市頭  
舞為本也

邊適到處文明賀聖朝 偏誕生王子賀聖朝之文也

書云放勳欽奉 淨洗濃粧為阿誰 朝生王子也子  
明文思云

規聲裡勸人歸 勸歸者本分之義也自偏歸 百花落  
正也二句其上之消息也

盡啼無盡更向乱峰深處啼 功勳也 枯木花

開劫外春 有句無句 倒騎玉象 趨麒麟 而今高  
之義也

隱千峰外月皎風清好日辰 千峯景也無功日  
好日辰好時節也 共

功 衆生諸佛不相侵山自高兮水自深 衆生自衆  
生諸佛自

諸佛山是山水是 萬別千差明底事 鷓鴣啼處百花  
水各不相礙也

新 是你喚作麼生言 鷓鴣啼處即 功功 頭角總生  
是諸佛衆生不相侵境界也

不堪 頭角者 擬心求佛好羞慚 涅槃經云諸佛世尊  
情解也

救衆生 內自羞耻愧者發露向人 慚者羞人也 迢人  
慚者內自羞耻愧者發露向人

空劫無人識肯向南詢五十三 善財童子參五  
十三善知識也



曹山五位君臣圖頌并序

夫正者黑白未

分朕兆未生不落諸聖位也偏者朕兆興來故有森羅萬象隱顯妙門也

○白衣須拜相此事不為奇自此次第下故誕生王子分不為奇也

○積代簪纓者休言落魄時也替纓者冠也此王子也

○子時當正位偏位先說明正在君臣注曰偏位中正偏相

○未離堯率界烏鷄雪上行堯率者補處住也

○坐菩提樹下也烏鷄者黑也雪者白也佛先於堯率天為護明各菩薩下見娑婆世界機生淨飯

王家此等下偏也此用處者雖下偏位未曾下偏未降時已又下了也

○酸裏寒氷結楊花九月飛泥牛吼水面木馬逐

○風嘶此頌者始終奇特受用之義

○王宮初降日玉兔不能離玉兔者言雖降誕不離天宮也化生臣向

○君之位也全未得無功肯人天何太遲功之肯唯在正位也

○有入天之梳故云甚遲也

○渾然截理事朕兆卒難明威音王未曉弥勒豈

惺惺



五位功勳圖

五位者自本位次第下垂手門  
還入本分黑位也善知識應統

說法之後  
絕功勳也

○正中偏誕生

君位 向 黑白未分時嫡子也

●偏中正朝生

臣位 奉 露宰相之子也

○正中來未生

君視臣 功 無句有句將軍之位也

○兼中至化生

臣向君 共功各不相干群臣之位也

●兼中到內生

君臣合 功 功不特顯非儲君位故曰內生

也誕生  
內紹也

大陽玄頌

君 不立功勳坐廟堂群臣何

敢望天光深禁殿尊嚴甚 天之所居殿前禁非侍

殿禁也 寂寞無人夜未央正位也禁殿中尊 臣文

經武緯定中華偏歷楷梯資國家功業已隆加九錫

與君神契看此九錫者一六輅二衣服三縣軒四

矢九田園九者負極也錫者與也自天子降 君視

錫也錫與賜同也又云錫者官爵也借音也

臣 位尊九五不曾居常與群臣共一途乾卦曰初

九潛龍勿用九見龍在田利見大人九三君子終

日乾夕惕若厲无咎九四或躍在淵无咎九五



龍在天利見大人上九亢龍有悔深隱後宮天下治

免教夷狄望來蘇天下治故夷狄不望君來蘇也尚

告四方上九臣向君念之輸忠不敢欺頭々奉重

大夫見君看千里長安道玉輅皆趨闕下歸輅者大

銘云天子乘玉輅以玉飾車也君臣道合臣主相忘古殿寒萬

年槐樹雪漫々臣主共忘千門坐掩靜如水只有垂

楊舞翠煙水以澄清為形寒酸之謂也前漢鄭崇哀

切人主對云臣門如市臣心如水無中摠頌無中有路透長安無中

者理也正位也有路者事也偏位也透長安者却外

通也正位也透字者出塵中不染塵之意也

靈枝孰敢攀文帝辭也寶殿苔生陸且大夫

姓甚麼泉云姓王陸曰還有眷屬麼泉云四臣不昧

陸云王居何位泉云玉殿苔生陸云玉殿苔生時如

何泉云不紅日三竿成夢三更杲日黑漫々故如夜暗昏也

石霜諸答五位王子名慶諸也道吾宗智法嗣

位者長養聖胎修禪之至要也五行成功聖人出現

此洞上尊貴邊事也存心養性如母懷妊十月護持

其功自見所以覺明空昧相對成搖五行相成故有

世界相真依妄亡妄滅真生即覺明矣又經曰發菩

提心為佛王子智惠清淨大悲勇猛一切如何是誕



生王子嫡子也 儲君之位也 答云貴裔非常種天生位至尊

如何是朝生王子宰相子也 答云白衣為足輔直指禁庭

中如何是末生王子將軍位也 答云修途方覺貴漸進

不知尊君與臣同途未居正位也 漸進者未生故要進其正位也 不居正位故不知其尊貴之處

如何是化生王子群臣位也 答云正威無比况神用莫

能傳如何是内生王子 非儲君也 答云重幃休勝負金

殿卧清風重幃者單帳也 大惠云以一分黑一分白圈

兒為正中偏却來白處說黑底又不得犯著黑字犯

著黑字即觸諱矣更引洞山頌云正中偏三更初夜

月明前謂能回互只言三更三更是黑初夜是黑月

明前是黑不言黑而言三更初夜月明前是能回互

不觸諱 以兩分白一分黑圈兒為偏中正却來

黑處說白底而不得犯白底消息云偏中正失曉老

婆逢古鏡不言明與白而言失曉與古鏡是能回互

明與白字而不觸諱盖失曉是暗中之明古鏡亦是

暗中之明老婆頭白不說白而言老婆白在其中矣



能回互白字故也

正中來頌云正中來無中有

路隔塵埃或云出塵埃謂凡有言句皆無中唱出便

自挾妙了也無不從正位中來或明或暗或至或到

皆妙挾通宗也妙挾者妙也妙持九一位皆具此五

事如掌之五指無少無剩兼中至謂兼黑兼白

兼偏兼正而至何謂至如人歸家未到而至別業乃

在途為人邊事亦能回互妙在禮前雖在途作賓主

妙挾得妙妙也回互之妙在體前也體前者兼中

至也體者兼中到也兼中至作偏中至也偏中至者

從偏位之中至得位居中不復見正以卦論之則

中一爻為陽上下二爻為陰一陽一陰一陽為主

故坎三屬陽卦也以圈兒論之則白相居中黑暈在

外白居其中故以白為主卦圈并是以偏為主者

也非前二位從白向黑從黑向白之比亦無陰陽消

長之象也故謂之偏位即色界有萬形像也即是有

功用行即是有修有證即是見性明心亦謂之實中實也

前四位皆挾妙而歸正位謂之折合歸來炭裡坐亦

是說黑處而回互黑字不道黑而言炭兼帶者兼前四位中純正

之者獨居最妙最玄位者也故名之為兼帶也亦名

之為兼中到者也自兼帶之中到於玄妙極位之義



中黑相而純正圓滿也。又以偏中正下一分黑合正  
中偏上二分黑以正中來中黑相合偏中至外黑暈  
兩々相合黑相圓滿所以。又云舉曹山了即曰說理  
不離前四位而成第五位也。說事教有明文教外單傳直指之道果如是若果  
如是訪甚好曹山耶

五位王子

石霜諸出題 悟本頌

誕生

內紹 正位 根本智 嫡生 儲君太子也

天然貴胤本非功

不假修證本自圓成  
胤者繼也王嗣也

德合乾坤明

勢隆

本自尊貴中來養  
胡乃民之謂也

始末一朝無雜種

本無雜念

分宮六宅不他宗  
六根權以一一統軸也 六宮眷屬  
上和下睦陰陽順  
前後一際言 和樂 共氣連枝器量同  
終始

無二兄弟之義也同受父母  
欲識誕生王子父須  
之氣如樹之有相連而生也  
向上更有鶴沖霄漢出銀籠  
千聖不傳 言出窠曰  
一人 在 自由自在本分作畧也  
已落偏位 涉大功勳

朝生

庶生 宰相之子 臣種

苦學論情世莫群  
有修 出來凡事已超倫  
然有修有

貴中詩成五字三冬雪  
有證 汚染不得 文筆落分毫四

海雲 不守位 一筆 萬卷積功彰聖代  
大功修證 杜詩讀書破



萬一心忠孝輔明君始知有向上人鹽梅不是生知得

修證還同殷武帝夢得說為相命云若濟巨川用汝作舟楫若歲阜用汝作霖雨若和木義用汝為鹽

金榜何勞顯至勲不假修證不待功勲金榜者名藉也又云出入禁門者帶金

榜也古詩云末生有修證將軍位久棲崑

王殿傳金榜有修證草榻柴扉守志孤直受不待功勲一塵不染十載

見聞心自委純熟自知委曲見聞一身冬夏衣縷無洒

洒轉澄疑含笑三秋思一塵不染秋以筆清苦高

名上哲圖學者不可以為王尊貴之事通鑑漢宣帝甘露三年思股肱之美乃命單工於麒麟閣寫大

麟閣寫大業就高科酬志極本業成就及第之謂也比來臣相

不當途雖然如是化生借位明功群臣位

傍分帝位為傳持分佛万里山河布政威正令當行

紅影日輪疑下界從尊貴中來也自正碧油風冷

暑炎時正布威時誰敢犯令以碧油漆縷為高

低豈廢尊卑奉鮮奉重始五袴蘇途遠近知謂塗炭

東觀漢記廣范字叔度為蜀郡太守旧制禁民夜作以范叔度來何晚不禁火民安作平生無一襦今者有



切肺胃如妙印手持煙塞靜誰敢當頭煙塞靜者

炭焦也守皆持當陽那敢露纖機始終功勳不犯內生

印為武根本同出誕生同九重密處復何宜言无

內紹无說正令當行文選云君門九重虎掛弊由來顯

豹之官守之密處者祖々相傳之事也妙傳曲為今時法華祇奉一人天地貴奉重內生

從他諸道自分權雖然六處用紫羅帳合君臣隔入

無異相休去同一國黃閣簾垂禁制全天下皆成

紫羅帳者內裡帳中也天子所居以為汝方隅宮屬戀正是幻主汝

黃纒為帳也方之義也宮遂將黃葉止啼錢不免權比問沮槃

屬者眷屬也嬰兒啼哭之時父母即以楊樹黃葉而語之言莫啼

莫啼我與金汝嬰兒見已生真金想便止不啼然此

黃葉實非金木牛木馬木男木女嬰兒見已亦復生

男女等想即止不啼實非男女以作如是男女想故

曰嬰兒如來若有眾生欲造眾惡如

來為說三十三天常樂我淨云々

善權智頌名法智也宏智誕生貴胤生時輪擬

空正法念經云輪王得位之時於八月十五日夜王

自登高樓向東方而坐自然自東方有千輪金輪

也瑠璃多即反東宮者廣記云震為長子之方故月堂

曰東宮東明山有宮題曰天地長男之官也



轉側朝君父直扣堯堦却借功擬堯世云堯堦也史記云堯堂三尺以土

也為堦朝生學問詩書德行全金門投策紫微班漢武帝得大宛國馬甚愛之以銅鑄像立門也投策者及策也紫微者喻北斗宮內裡也班者朝廷兩班也

也也台星不自離裴釣那得寅昏奉聖顏台星象三公也裴釣者

太公故末生貧來今日極清虛悲喜寥々一物事也

無未生王子便欲升為九包鳳依倚雲樹月巢孤瑞應

圖云有九包一曰婦命二云心合度謂天度也三曰耳聰達四曰舌出神五曰彩色光六曰冠朱色七曰銳鉤八曰音激揚九曰膈

九月巢者帶月之巢也化生帝命傳來下九

天禁城中外化親宣王子宣父回途復妙詩金印正

令曾無一字傳以金鑄印即内生鳳勢龍驤太

大夫天然尊貴六宮殊苔封寶殿無人侍造次九流

識得無造次者急速也寂音說王種內紹外紹新續

寂音曰此如唐郭中令李西平皆稱王然非有種也

以勲勞而致焉郭中令者郭子儀也玄宗肅宗代宗三代賢臣也通論云至德二年安祿

山子安慶緒殺祿山郭中令舉兵殺慶緒迎玄宗復肅宗代宗之忠臣也故封汾陽王唐本傳云西平

王名李晟字良器迎玄宗還姚州人着錦綉帽指顧陳前破朱泚迎德宗還京師帝欲記其功勅皇太子



選碑建于東渭之上高祖之秦王明皇肅宗則以生  
季晟疑是西平王欽  
帝王之家皆有種非以勲勞而致者也通論云唐高  
德姓李氏潘西人也大業十三年舉義師同明年五  
月隋煬帝遜于位高祖即都長安改國號唐建元武  
德在位九年禪太宗太宗即位為天子是佛心天子  
高祖者唐代之始王也秦王者同第十一卷曰武德  
九年高祖太子建成秦王世民然際已成將興內難  
六月四日秦王以兵平內難誅太子及齊王高祖以  
秦王為皇太子甲子遜于位是為太宗也明皇者通  
論云睿宗太子玄宗皇帝也於開元元年即位至德  
元年六月為逆賊安祿山陷長安帝幸蜀肅宗者通  
論曰至德元年七月玄宗太子即位于靈武號之為  
肅宗謂之內紹者無功之功也先聖貴宗謂之外紹  
也

者借功業而然故又名曰借句借業回事曹山章  
禪師偈略云曹山本寂禪師名耽章也妙明體盡知傷觸力在逢  
緣不借中首楞嚴曰性覺妙明本覺明妙今明雲居  
覺禪師曰頭上了物上通只喚作了事人終喚  
不作尊貴將知尊貴一路自別

曹山章三種墮三種者類墮隨墮尊貴墮也  
滯着墮在也墮異類中故云類墮隨聲色故云隨墮  
不受食者墮尊貴位故曰尊貴墮也如不殺生戒曰  
殺生戒也披毛戴角是類曹山云凡情聖見是金鎖  
墮不斷聲色是墮云々



玄路 金鎖玄路者九情 直須回互夫取正命食者須

具三種墮 正命食者衲僧家之食有分量也若食無

是衲僧本分之意 一者披毛戴角二者不断聲色三

者不受食 食飯則諸煩惱 有稠布衲者 稠布衲者常

未詳也 問云披毛戴角是什麼墮章云是類墮問不

斷聲色是什麼墮曰是隨墮問不受食是什麼墮曰

是尊貴墮夫冥合初心而知有是類墮 知有者 知有

而不疑六塵是隨墮維摩曰外道六師是沙門師也

迷徇六根者 彼師所墮汝亦隨墮乃可取食 者正

命食也食者亦是就六根門頭見聞覺知只不被他

染汚將為墮且不是同也 見聞覺知被迷惑

明安云此三種語須明得轉位始得一作水牯牛是

類墮曰是沙門轉身語是異類中事若不曉此意即

有所滯直是要伊一念無私即有出身之路 二不

受食是尊貴墮曰須知那邊了却來者邊行履若不

虛此位即坐在尊貴 此位者尊 三不断聲色是隨



墮曰以不明聲色故隨處隨須向聲色裡有出身之  
 路作麼生是聲色外一句乃云聲不自聲色不自色  
 故云不斷指掌當指何掌也不斷者不斷聲色也當指何掌者如標月指也  
不自立也聲不自聲對色故聲也指不自指對掌故指也直見方法猶指掌然後其掌非掌也方法何之  
 乎大珠和尚因維摩座主問海馬大師法嗣也  
 經曰彼外道六師等是汝之師因其出家彼師所墮  
 汝亦隨隨其施汝者不名福田供養汝者墮三惡道  
 謗於佛毀於法不入衆數終不得滅度汝若如是乃

可取食今請禪師明為解說珠曰迷徇六根者覓之  
 為六師六師者見上也心外求佛名為外道有物可施不名  
 福田以有所得心布施生心受供墮三惡道汝若能  
 謗於佛者是不着佛求毀於法者是不着法求不入  
 衆數者是不着僧求佛陀此云覺者法者漢語梵終語云達磨僧伽此云大眾  
 不得滅度者智用現前若有如是解者便得法喜禪  
 悅之食  
 正命食 新續  
 寂音曰瑜伽師地論云瑜伽此云相應法相宗之依論死有三種謂



壽盡故福盡故不避不平等故當知亦是時非時死  
或由善心或不善心或無記心云何壽盡故死猶如  
有一隨感壽量滿盡故死此多時死相應過去五戒  
生故也云何福盡故死猶如有一資具缺故死實禪  
隨感也云何福盡故死猶如有一資具缺故死實禪  
昔有一比丘丘頓死至閻魔王界王曰汝壽命雖不盡  
食祿盡故死乃取荷葉十枝誦與之蘓息食荷葉不  
食餘云何不避不平等故死不避難處等如世尊說  
九因九緣未盡壽而死何等為九謂食無度量食所  
不且消復食生而不吐熟而持之不近醫藥不知

於已若損若益非時非量行非梵行此名非時死而  
不吐者所食之物不入熟藏必可吐之熟而持之者  
留大小便利不近醫藥者近醫藥不治身也不知於  
已者不量自分而遇官事等也若損若益者於十二  
時四威儀不知身之損益也非時非量者不隨時節  
治身事行非梵行即以此觀之乃知時而食即不枉  
者不修善事也  
死名正命食黃檗云今時才出眾來者只欲多知多  
解廣求文義喚作修行不知多知多解翻成壅塞唯  
多與兒酪乳消與不消都總不知經曰有愚人多以  
弱為藥被侵多聞亦如此雜解乳酪與子嬰兒氣  
言小兒多食酪乳不消便為大病根本也今學者學



解梳智於胸中紛然如小兒多食酪乳不得消化作大病也 三乘學道人皆此樣

盡名食不消食不消者所謂知解不消皆為毒藥盡

去生滅邊收去者向之義也真如之中無此事故以此知曹

山貴正命食立三墮

不斷聲色隨隨隨尊貴隨

新續 寂音曰維摩經

為壞和合相故應取揣食食有四種一曰揣食揣者

且願食如見浮囊命不絕是願食也三曰業食如地獄不食而活由其業而久受苦痛也四曰識食無

色衆生識想相續也肇云五陰揣食候和合相耳壞五陰和合名為涅槃應以此心而取揣食也若然則

終日揣食終日涅槃生日以取揣食為三世九欲界

謂之揣食揣握食也壞和合者壞五陰和合也泥洹

即是五陰壞也為不受故應取彼食以空聚想入於聚落所

見色與盲等所聞聲與聾等所嗅香與風等所食味

不分別受諸觸如智證知諸法如幻相無自性無他

性本自不生今則無滅此不斷聲色隨所由立也又

曰須菩提不見佛不聞法彼外道六師是汝之師因

其出家彼師所隨汝亦隨隨乃可取食此隨隨之所

由立也又曰謗於佛毀於法不入衆數終不得滅度



汝若如是乃可取食此尊貴隨之所由立也予曾觀

曹山其自北六祖無所愧曹山慕六祖風住以其蕩

聖凡之情有大方便南泉曰三世諸佛不知有狸奴

白牯却知有狸奴白牯无心乃云不如曹山只立一

隨字耳寂音三種墮頌

類墮紛然作息同異類中之銀椀裡盛雪若欲異

牯牛與牯牛何別本來一色邊故何隨墮有聞

皆無聞有見元無物若斷聲色求本偶當成佛

尊貴墮生在帝王家那復有尊貴本即尊貴位何

自應着珍御顧見何驚異別可賞尊貴也

百丈端三種墮頌并捻頌着起破欄衫異類中也

脫下娘生袴信步入荒草忘却長安路秦樓歌夜

月史記云秦皇千里為田處建樓作賞風弄月之

也魏闕醉春風漏鼓置鐘於景陽樓上撞之應五鼓

官人聞之起粧飾絃家國傾亡後鄉關信不通獨

歌宴飲而終日也坐孤峰頂輪蹄絕往還與馬也可憐一雙足曾不



到人間雲不戀青山鏡不寵妍醜未透鬼門關鬼門關在

歸州也塞外邊夷也 隨處成窠臼尊貴邊不出塞外也

古德三種墮頌 一披毛戴角隨類自在 頭角混

泥塵分明露此身綠楊芳草岸何處不稱尊 二見

色聞聲隨處自在 猿啼霜夜月華咲沁園春浩々

紅塵裡頭是故人 三禮絕百僚尊貴自在百僚

官也與百官不相朝也故云尊貴自在也 盡堂無鎖鑰誰敢跨其門莫

將無賓客從來不見人 搵頌 昨夜荒村宿今

朝上苑遊荒村者甲舍也上苑者上林苑也卓異記

天授二年臘月武后宣詔云明朝遊上苑

太急報春知花須連夜發 本來無位次何處覓蹤由

莫待曉風吹凌晨花皆開 只恐不信不及

三種滲漏 洞山謂曹山曰吾在雲

崑先師處親印寶鏡三昧事窮的要今付受汝善

護持無令斷絕遇真法器方可傳授直須秘密不得

顯露恐屬流布喪滅吾宗夫末法時代人多乾惠正法

千年像法千年末法万年也四教義云智慧法水乾故曰乾惠又智慧法水淺故云乾然一分之智慧萌



故云 若要辨驗向上之人真偽有三種滲漏當機直

須具眼 一見滲漏謂機不離位墮在毒海

明安云為見滯在所知若不轉位坐在一色所言滲

漏者只是可中未盡善須辨來蹤始得相續玄機妙

用 二情滲漏謂智常向背見處偏枯向背者前後首尾也偏枯

者偏見也 明安云為情境不圓滯在取舍前後偏

枯偏頗也 鑑覺不全是識浪流轉途中邊岸事作途中未及邊岸事

直須句々離二邊不滯情境二邊者指情境 三語滲漏謂

體妙失宗機昧終始學者濁智流轉不出此三種

明安曰體妙失宗者滯在語路句失宗肯機昧終始

者謂當機暗昧只在語中宗旨不圓句々須是有語

中無語無語中有語始得妙肯密圓也

泐潭照三滲漏頌名惟照魏闡提芙蓉道楷法嗣 天下溪山絕勝幽

誰能把手共同遊回頭忽聽杜鵑語笑指白雲歸去

休脫滲漏漏本 昔年曾作參玄客徧扣玄關窮要

脉更闌黑汁汚皂衫說向他人口門窄三之句正位也黑處也四



之句不得  
說黑也

木人嶺上輕開口  
石女溪邊暗點頭  
堪

笑當年李太白  
夜來還宿釣魚舟  
李太白十歲通書詩  
天竺初往長安賀

知章見白之作文歎云子誦仙人也遂奏玄宗  
召見金鸞殿欲付官白不就到采石渡醉看官錦袍  
坐船中欲把水中月沈江而死言白諷天  
下而如是死今忌言句也墮在毒海也

洞山三路接人  
僧到夾山山問甚麼

處來云洞山夾山云洞山有何言句示徒云尋常教

學人三路學夾山曰何者三路曰玄路鳥道展手山

云實有此語否云實有山云  
報持千里鈔林下道人

悲玄路者理也鳥道者雖有去來之相無朕迹是智  
也展手者方便之謂也鈔者言句也學者報持言  
句來于千里  
故悲汝也  
一秋

曹山三種綱要頌  
敲偈俱行唱者唱  
也敲支

唱雙金針雙鎖備挾路隱全該縱橫自在賓主交  
也

全該兼中到寶印當空妙寶印者心印也明主之  
也兼理事也

重錦縫開錦縫者  
文彩也金鎖玄路交互明中暗功齊

轉覺難難分  
也力窮忘進退金鎖網鞵鞵莫安及  
張兒也

眼目

四九

張兒也

張兒也

張兒也



理事不涉 理事俱不涉 回照者即背

風無巧拙 不守風規 故無巧拙 電火燦難追 不落理事主也

明安三句 師一日示眾曰吾有三句

平常無生句 妙玄無私句 体明無盡句 時有僧問如

何是平常無生句 師曰白雲覆青山 青山頂不露如

何是妙玄無私句 師曰寶殿無人 不侍立 不種梧桐

免鳳來 詩韓外傳黃帝時鳳凰 接帝梧相食帝竹實也 如何是体明無盡句

師曰手指空時 天地轉 回途石馬出 紗籠 本來 梳用也 離識情

也禪話也前後際斷却來者也

瑯琊答三句

瑯琊云山僧昨日曰禪人請益 郢州大陽和尚三句

語山僧昔曾奉侍巾瓶來 今日不可不報 答他大陽

和尚去也 山僧亦有三句 語如何是平生無生句 瑯

云言前無的肯句 下絕追尋 如何是妙玄無私句 瑯

云金鳳不棲無影樹 玉兔何曾下碧霄 如何是体明

無盡句 瑯云三冬枯木秀 九夏雪花飛 瑯曰將此三

轉語 供養大陽和尚 雖然如是 又不可辜負我 我亦供也



海印信登三句各信也瑯琊

如何是平常無生句海印云三脚蝦蟆吞巨鼈

如何是妙玄無私句海印云白雲覆青山

如何是体明無盡句海印云須弥頂上浪滔天

曹山四禁語或謂投子語莫行心處路不掛

本來衣何須正恁麼切忌未生時

芙蓉楷頌四轉妙唱不干舌

溪声廣長舌也不刺之塵々处处談刺者應法師云具云刺惠

致此云竿西国法有得道之人建不勞彈指善財參

竿懸幡也利之塵々無邊表也梵云須菩

見上之注空生也解通消息花雨崑前鳥不啣提有三義

之翻譯一曰空生謂初生之時家室盡空以表解空

之相二曰善見謂生時種種善瑞顯現三曰善吉謂

生已相師占云此子唯吉故曰善吉也大品經云須

菩提宴坐石室中秋天下雨華供養須菩提曰汝何得

無說我無聞是真般若亦復雨華不啣者不干舌頭

故不啣也死蛇驚出草日炙風吹草裡埋觸他毒氣

又還乖暗地若教開死口長安依旧絕人來解針

枯骨吟古骨者正也要嗜婆向枯骨頭上下針枯



執未  
盡歎  
死中活得是非常  
投子大同禪師闍華嚴  
類悟宗旨由是放意周遊後旋故土隱投子山結茅  
而居一日趙州和尚至相城縣師亦出山途中相遇  
乃逆而問云莫是投子山主麼師云茶鹽錢布施我  
州先歸庵中坐師後携一油餅歸州云父響投子及  
于到來祇見箇賣油翁師云汝識賣油翁不識投子  
州曰如何是投子師提餅云油州問投子大死底  
人却活時如何師云不許夜行投明須到州云我早  
候白伊更候黑云人言趙州投子死中得活人也  
密用他家別有長他家者枯骨也半夜觸體吟一曲冰河紅  
皎却清涼寒暑不相干也冰河有鍊鋸舞三臺鍊者正也  
三臺者偏火焰火飲裡有清涼也不落官商調誰人和一場伯牙何所措  
也舞名也

此曲旧來長  
古今無間宏智語凝諸家語不見  
有古今無間之題猶美

一法元無萬法空箇中那許悟圓通將謂少

林消息斷桃花依旧咲春風古今遂無隔也羅隱詩云去年今日此門中人

面桃花相映紅人面只今何處去桃花依旧咲春風自得暉頌

如人寂滅自無情一句從來本見成舌運廣長元不

間雪峰相見望州亭雪峯云望州亭與汝相見了也

與汝相見了也時有僧問僧堂前且置如何是望州

亭烏石嶺相見處雪峯驟步歸方丈也勝覽云望州  
亭在峽金鞭遙指玉堂寒金鞭者天也驚起將軍夜  
州也

限  
五十二



出関三尺，鑊鄒清四海，機搶一掃，絕癡頑。機搶者惡

乱時此星便見也。天文志云：彗星其映一也。今喻凶惡之徒也。官漏沉々，夜色深。

燈殘火盡，絕知音，木人位轉，玉繩曉，石女夢，田霜滿。

襟平繩者星名又銀河也。古詩云：平繩聯銀河。鍊牛無角，卧山坡，鞭起。

如飛見也。麼闌市橫，騎人不曾擡頭，鷓子過新羅。

自得暉五轉位，頌古德玄題。匣裡青蛇吼，中

偏之意也。寶劍橫斜天欲曉，洗清魔佛逼人寒。匣中隱

隱光生处，衲子徒將正眼看。金針去復來，清塵

太道長安路，往復何曾有間然。線路縱橫如是也。暗

去明來鋒，不露渠，儂初不墮中邊。以針綉錦，或綉出

色，文着心也。作家不然，秦宮映膽寒。秦宮者始皇

向針鋒去來之外見也。嵒房闐寂冷如冰。秦王居高位故

又云：秦之鏡也。妙得冥符，塵处靈。冥符者轉側依亡功，就位。轉位忘

就位。回頭失却楚主星。星一作城也。楚項羽居布衣

也。同天位，既及舉兵，星失位，始皇因大驚也。七國之時

秦始，皇打於六國也。楚王者謂楚國也。星者六國歸

秦故也。秦喻月六國喻五天銀燭輝。五天竺此云月



南狹如半月也故目  
五夫皎々玉輪孤一點光分

鑑五湖五湖者吳錄曰鄱陽湖青草湖洞庭湖也闊步却來游幻

海十方沙東大毘盧深崑崙白額白額白額者

藏崑崙煙霧昏異中來也自驚群異中者草深直下無

尋處觸著輕々禍到門古語禍不入慎家門云々

汾陽頌曹洞機樓閣千家月江湖萬里

秋荊花無異色白鳥下汀洲四句同中異

古德宗昔頌洞家門庭事理全白雲

崑下莫安眠莫住正位言縱饒枯木生花去返照荒

郊不直錢三句功勳也四句無功也不直半文錢也

宏智四借頌借功明位者君位也偏中

蘋末風休夜正央夜正央者正位也宋玉風賦

漫瀟瀟溪谷綠太山之水天塵碧共秋光偏位

犯東西岸不犯正位也須信篙人用意良篙人不犯波

位也功勳借位明功真體從來露歷々分明而不

也正中六戶靈通路不迷六戶者太陽影裡不當



機縱橫妙展無私化恰行從鳥道歸無私化者化

不存功也借々不借上借音積下借子夜及也前借

識盡甘辛百草頭識一作鼻無牽纏得優

游不知有却成知有悟了同未悟也借始信南泉喚

作牛南泉上堂曰王老師自小養一頭水牯牛擬向西溪牧亦不

免食國王水草不如隨分納些全超不借渠惣不妨免致撈搜偏中至也

霜重風嚴景寂寥玉關金鎖手慵敲寒松晝夜無塵

籟老鶴移棲空月巢風也見莊子也

曹洞門庭

曹洞宗者家風細密言行相

應隨機應物就語接人看他來處忽有偏中認正者

忽有正中認偏者忽相兼帶忽同忽異認正者至忽

五位王子五位內紹外紹等事偏正五位者正中偏

體起用也用者事也偏中正用歸體也兼中至體用

並至也兼中到體用俱泯也四賓主不同臨濟主中

賓體中用也賓中主用中體也賓中賓用中用頭上



安頭也。主中主物我及忘人法俱泯，不涉正偏位也。  
功勳五位者，明參學功位，至於非功位也。君臣五位  
者，明有為無為也。王子五位者，明內紹本自圓成外  
紹有修有證也。大約曹洞宗風，不過體用偏正賓主  
以明向上，一路要見曹洞麼佛祖未生空劫外正偏  
不落有無機。

要記 山堂

新豐山接學者盛化，故云荷玉曹山本寂禪師參  
洞山得旨後，遂往曹溪禮六祖塔，回吉水。今衆仰

新豐一派荷玉分流，洞山唐

師開法，師志慕六祖，遂名山為曹，尋值賊亂，乃之冥  
黃有信士王若一捨，何王觀讀師持師更何王為  
荷玉由是法席大興，學者始因過水逢渠，洞山价禪  
雲卒洞山宗至師為盛也。始因過水逢渠，師參雲岩  
問無情說法之義，岩曰：豈不見阿彌陀經曰：水鳥樹林悉  
皆念佛念法念僧，師於此有省，雖然餘習未盡，後目  
過水逢渠，影大悟，前昔有偈云：切忌從他覓，迨今  
疎我今，獨有往處，今得逢渠，今正是我，今不是  
渠，應須待麼會妙見無情說法，法甚麼人得聞，岩曰  
方始契如人也。妙見無情說法，法甚麼人得聞，岩曰  
無情得聞，師曰：和尚聞否，岩曰：我若聞汝，即不聞吾  
說法，師曰：某甲為甚麼不聞，岩曰：豈況無情說法乎，師  
師云：不聞，岩曰：我說法尚不聞，豈況無情說法乎，師  
曰：無情說法，該何典教，岩曰：豈不見阿彌陀經曰：水  
鳥樹林悉皆念佛念法念僧，師於此有省，乃述偈云  
也太奇也太奇，無情說法不思議，若將耳聽終難會。

眼

五



眼處開時當今不觸展手通玄列五位正偏分三種  
左得知也也  
滲漏夜明簾外臣退位以朝君古鏡臺前子轉身而  
就父子奉於父之謂也理事全備君臣雪覆萬年松  
合也也十玄談曰返本來無位也也  
徑夜半正明雲遮一帶峰巒天曉不露無學和尙屏  
連山贊云夜半正明天曉不露日出連山月圓當道樞綿密智域困深默照  
空劫已前湛々一壺風月坐徹威音那畔澄々滿目  
煙波不萌枝上花開無影樹頭鳳舞機絲不掛箇中  
雙鎖金針文彩縱橫裡許暗穿玉線雙明唱起交鋒

処知有天然兼帶忽來枯木上誰能作主  
指正中妙

雙明唱起於枯木上向不存正位那守大功及盡今  
花開処作主言稀也

時寧留尊貴截斷情塵見網繫開金鎖玄関日金鎖日玄談

玄関留不住大陽日不坐無為殿險路妙叶全該歷  
豈相留行於異路且輪回注觸処逢渠

歷類中混迹平懷常實明人炭裡藏身卷舒不落功

勲來去了無變易欲使異苗翻茂貴在深固靈根元會

日大陽年八十嘆無以可繼者遂作偈并皮履布直

綴寄浮山遠禪師便為求法器偈曰陽廣山頭草憑  
君待價燉異苗翻茂処深密固靈根偈尾云得法者  
潛衆下年方可闡揚遠拜而受之投子青入洛聽華

眼  
五十七



嚴至諸林菩薩偈即心自性猛者云法離文字寧可  
講乎即弁之圓鑑居會聖崑一夕夢見手畜青色鷹  
為吉徵屈旦師來鑑令見外道問佛不問有言不問  
無言因緣三載一日問云汝記得話頭麼舉看師擬  
對掩其口師了開悟遂拜鑑曰汝妙悟玄抗耶師曰  
設有妙悟也須吐却後經三年鑑時出洞下宗首示  
之悉皆妙契符以大陽頂相皮履直綴囑若非柴石  
云代吾續其宗風死久滿此善護持云々  
野人爭見新豐曲子柴石野人者浮山  
圓鑑之別號也

古德綱宗頌

荊棘叢林三三五

士傳大

自詩云叢林何処生草堂歌曰九界感染生死因果  
荊棘也佛界因果不德莊嚴叢林也三三五者謂五  
位煙雲草徑孰能尋烏鷄冒雨衝陽焰般若十喻中  
也

日光之中曠野如水者也又云野赤棘穿樓和啞音  
馬也乃遊氣也雨中陽焰者禪話也  
棘多動及虹也陰陽交接之梳着於形色者也見毛  
詩喘棘篇和啞音者啞無音不可和也易曰啞言啞  
也無語中有語也人多讀  
作瘖瘖之瘖非異苗者是也  
廣澤芦花葳雪密垂  
綸釣艇弄灣深當軒黯々無秦鏡史記云始皇有鬼  
獻方鏡照見人之  
心膽也不散髮斜眉下翠岑不御冠而下山  
居正位也

寶鏡三昧

華嚴經有之三昧梵語此云正等  
持九就三有數曰例如云智印三

昧莊嚴三昧惠炬三昧也又妙樂釋鏡像圓融之鏡  
於鏡中喻甚為最此鏡空々離諸相故喻兼中到淨  
万像餘四位例須知混則一位兼  
中到分別五位也喻鏡照萬像也  
如是之法佛祖



密付汝今得之其善保護昔首標語也如是者法華方便品  
十如是也私曰教意與相意何敢別耶 銀盃盛雪明月截鷲類之弗齊  
混則知意不在言來機亦赴亦赴者法離言說而  
動成窠臼差落顧佇總有言便成窠臼古以喚作貼  
體衣病最背觸俱非如大火聚復有言耶般若若如大  
難治云々火聚觸則被燒但形文彩即屬染汚夜半正明天曉  
背則非火聚也 雖非有為不是無語有所說者  
不露為物作則用拔諸苦為山日實際理地中本無  
作則拈得即用若於餘時無一塵繫念也雖非有為不是無語有所說者

多有為如來世尊非是有如臨寶鏡形影相觀汝不  
為故是無說而說云々 是渠不是汝汝者影也渠者形也百丈曰從來不  
是渠不是汝是箇物不用知渠解渠不用是渠非  
渠但割斷如世嬰兒五相完具不去不來不起不住  
兩頭句也 如世嬰兒行善男子不能住去來語言是  
涅槃經曰何名嬰兒行善男子不能住去來語言是  
名嬰兒行如來亦以不能起者如來終不起諸法相  
不能住者如來不着一切諸法不能來者如來身行  
無有動搖不能去者如來已到涅槃不能語者如  
來雖為一切衆生演說諸法實無所說何以故有所  
說者名有為法如來世尊非是有為是故無說五相  
完具者小兒意識雖未行五根婆心和合有句無  
相完具也五相者四支與頭也 婆心和合有句無  
句 涅槃經曰婆心者死為和合者有為終不得物語  
和合者小兒之語不正之謂也 終不得物語



未正故喻如來隨類意語未正者察重離六爻偏正

回互墨而為三變盡成五爻者戶交切郊也伏羲氏

之為八卦周文王於一方立八卦六十四卦中

有重離中學大過等之卦一此為陽爻一此為陰爻

交者物也交也重離卦如莖草味及一草而其五味

名曰六爻此說不取也如金剛杵如來金剛智印五智金剛力

也喻其五位也如金剛杵士持之杵也杵形五角而五

峰也喻五位也金剛杵能除一切正中妙挾敲唱双

魔外道喻諸菩薩病悉皆除也舉通宗通塗正偏相叶也通塗他受用三昧實主相通

舉通宗通塗不挾帶挾路回互之息也五錯然斯吉不可犯忤者錯

斷挾帶挾路雜也易離卦初爻之辭也以火為天真而妙不屬迷

正位敬之者吉也不可犯忤也悟因緣時節寂然照着南臺偈云妙哉三下極知識

悟因緣時節寂然照着再細入無間間不容髮大絕方所毫忽之差不應律呂文事

類全書曰十茫為渺十渺為塵十塵為微十微為忽

十忽為絲十絲為毫十毫為釐十釐為分十分為錢

也六律為陽六呂為陰以調和陰陽之氣也六律者

黃鐘大簇蕤賓姑洗夷則無射也六呂者林鐘中

呂南呂應鐘今有頓漸緣立宗趣佛法無頓漸因學

夾鐘大呂也宗趣分矣即是規矩宗通趣極真常流注第

立五位外寂中搖係駒伏鼠駒係不惡馳鼠先

識也含藏識外寂中搖係駒伏鼠伏偷心在取



聖悲之為法檀度梵曰檀那隨其顛倒以緇為素顛

倒想滅肯心自許肯心金鎖要合古轍請觀前古佛

道垂成十劫觀樹如虎之缺如馬之馬且切者梵語此

妄報有拂右劫觀樹者諸佛道同儀式皆於樹下成

正覺得阿耨菩提后思樹之恩故一心觀樹也今用

處滯着取證也滯那邊缺這邊云滯也於五位中缺

一種則不可也馬之喻切也寶鏡三昧玄義曰佛

道垂成十劫觀樹如虎之缺如馬之馬古人學道樹

下冢間十年五載乃能成道所以久受勤苦乃可得

成雪山六年少林九年佛祖格也積功多少如虎缺

如馬之馬虎之傷人一度耳生一缺傷人之多耳如

鋸齒馬之左足白云馬左以有劣室儿珍御以

尚吉道德之驗逾此表也

有驚異狸奴白牯見法華信解品也驚擊垢无以衣

異類中行所謂八衆生界煩惱羿以巧力射中百步

泥中乃能發阿耨菩提心也

箭鋒相直巧力何預史記曰羿堯之臣十日并出羿

勅羿射之從一身次第射之皆中左日云々養由基

楚恭王臣也去楊葉百步射之百發百中云々列子陽

問篇云記昌盡飛衛術欲謀殺行相遇於野二人交

射中路箭鋒相觸而墜於地衛之矢先窮日遺一矢

既發衛以荆棘之端打木人方歌石兒起舞非情識

之二人相拜為父子也

到寧容思慮木人石女无情識思慮其臣奉於君

子順於父不順非孝不奉非輔香嚴云於此間成孝

義賢子孫密安置



洞山曰此事如節度使符即  
一路不通即是不奉於君也  
潛行密用如愚如魯  
者不露密用者不覺也  
潛行密用者綿綿密密相續  
兒也如春在花或去或來如月在水不出不入主  
不相見主但能相續名主中主  
僧問洞山如何是主  
山曰汝自道取僧曰  
某道即是客不是主請和尚道  
山曰不辭向汝道相  
續也大難云云言此事趣向之時如臣奉於君子順  
於父無間  
斷之謂也

### 馮仰宗

百丈馮山仰山南塔芭蕉潭州馮  
山靈祐禪師依本刹建善寺法常律  
師剃髮於杭州龍興寺受戒百丈一見許之入室遂  
居參學之首百丈待立百丈問誰師曰靈祐百丈曰汝  
撥爐中有火否師撥云无火百丈躬起深撥得少火  
奉以示之云此不是火師發悟禮謝陳其所解百丈  
曰此乃暫時岐路取云云百丈召師入室囑曰化緣  
在此為山勝境汝當居之嗣吾宗廣度后學時華林  
聞之云某甲乘居上省祐公何得住持百丈曰若能  
對眾下得一語出格當之住持即指淨瓶問曰不得  
喚作淨瓶喚作什麼華林云不可喚作木椀百丈不  
肯乃問師師踢倒淨瓶百丈喚云第一座輸却山子  
也遂令住馮山凡四十年達者不可勝數入室弟子  
子四十一人唐大中七年五月九日示寂壽八十三  
臘六十八劫謚大圓禪師也六祖南岳讓馬祖道一  
百丈惠海為山靈祐也自達磨十世孫也仰山者



素州仰山惠寂禪師韶州懷化人也姓葉氏年十五  
欲出家父母不許後二載師斷手二指跪到父母前  
誓求正法以答劬勞遂依南華寺通禪師落髮未登  
具即遊方初謁耽源已悟玄旨後參潯山遂拜掌與  
祐問云汝是有主沙彌无主沙彌師云有主云在什  
麼處師從西過東立祐知是異人便垂開示師問如  
何是真佛住處祐曰以思无思之妙返思靈燄之无  
窮思盡还源性相常住事理不二真佛如人師於言  
下頓悟云大覺受為山密印領衆住王莽山化緣未  
契於韶州東平山示滅年七十七抱膝而逝勅謚智  
通大師号塔  
妙光云々  
師諱靈祐福州長溪人也俗姓趙氏  
年十五辭親出家究大小乘經律二十三遊江西參  
百丈大智禪師發明大事出世住潯山後得仰山惠

寂禪師父子無事不舉無事不知後來仰山道價大  
振諸方尊宿衆所推之為仰宗耳

### 三種生

一念純生萬境擬然中間流注無有  
間斷想生為塵識情為垢想生者能  
思之心也相生者所思之境  
也能所雜乱而終為塵垢也  
師一日謂仰山曰吾

以鏡智為宗要出三種生所謂想生相生流注生  
鏡

者大圓鏡智也如鏡含万象像也於智之內含森羅万  
像也大圓鏡智故仰山能鑑知三生之事而識臨濟  
宗旨知臨濟  
楞嚴經曰想生為塵識情為垢二俱遠  
嗣黃檗也  
離即汝法眼應時明清識云何不成無上正覺想



生即能思之心雜亂未移于境於一相生即所思之

境歷然多是全体之微細流注俱為塵垢若能淨盡方

得自在後有僧問石佛忠禪師趙州石佛忠禪師

石門聰公嗣如何是想生忠云兔子望月論衡云秋

首山念也翳者則兔子望月而孕故無雲則其年多如何是相

兔子也言自身居月窟裡望月即是迷也如何是流

生忠曰山河大地即是生相也無心無分如何是流

注生忠曰無間斷念之微細流仍頌曰想生

密之潛行世莫知箇中已是涉多岐如燈焰之空紛

擾急人歸來早是遲亂心如熅火洞然也紛擾者心

相生法不孤生仗境生毫釐未盡遂崢嶸十餘

微細也崢嶸者山高峻兒回光一擊便歸去函夢一開双眼明須

光返照歸本源流注塵之聲色了無窮不離如今日用

中鎖玄關能制斷故鄉歸去疾如風闕可歸自己

本分之故鄉也圓相因起圓相者圓相之作始於南陽忠

國師西京光宅寺惠忠國師者越州諸暨人也姓再

氏自愛心印居南陽白崖山黨子谷四十余年



不下山門道行聞于帝里唐肅宗上元二年勅使孫  
明朝進齋詔徵赴京師待以師禮初居千福寺西院  
云々大歷十年十二月九日逝也  
勅謚大證禪師六祖之法嗣也  
以授侍者耽源  
名應真忠國源承識記傳于仰山遂目為瀉仰宗風  
師之法嗣也  
明州五峰良和尚嘗製五十則名普良嗣長芳鍊脚  
應夫今嗣天衣義懷  
也明教嵩禪師為之序稱道其美僧室傳名契嵩字  
仲靈自号潜子生  
藤州律李氏也洞山聰公良曰總有六名曰圓相曰  
之法嗣也仁宗皇帝賜号  
暗機其心難  
會故云曰義海曰字海曰意語曰默論耽源謂  
仰山曰國師當時傳得六代祖師圖相共九十七箇

授與老僧乃曰吾滅後三十年南方有一沙旌到來  
大興此教次第傳授無令斷絕我今付汝今當奉持  
遂將其本過與山々接得一覽便將火燒却耽源一  
日問前來諸相甚宜秘惜山曰當時看了便燒却也  
源曰吾此法門無人能會唯先師及諸祖師諸大聖  
人方可委悉子何得焚之山曰惠寂一覽已知其意  
但用得不可執本也源云雖然如是於子即得後人  
信之不及山曰和尚若要重錄不難即重集一本呈



上更無遺失源曰然此要耽源上堂山出眾作此○  
相以手拓呈了却又手立源以兩手交作拳示之山  
進前三步作女人拜源點頭山便禮拜此乃圓相所  
自起也暗機仰山親於耽源處授九十七  
箇圓相後於瀉山處因示此○相頓悟後有語曰諸  
佛密印豈形乎言又曰我於耽源處得體瀉山處得  
用謂投父子之機故有此圓相勘辨端的或畫○此  
相乃縱意或畫○佛此相乃奪意○此相者○或畫○人此相

乃肯意此相者或畫○此相乃許他相見還本源或  
畫○此相自家超佛越祖之談也生佛未○或點破或  
剷破或擲却或提起皆是時節因緣千般時節萬種  
圓相統有圓相便有賓主生殺縱奪機關眼自隱顯  
權實乃是入○豎垂手或閑暇師資辨難互換機鋒老子  
經曰善人者不善人之師貴圖當人大用現前者矣  
不善人者善人之資也此相者  
一日有梵僧來參仰山於地上畫○此相示之此相  
出言語道斷最上此相者僧進前添作○此相對之此相者  
密用指示此僧也此相者

眼目  
六十六



復以脚抹却山展兩手僧拂袖而便去仰山閉目坐  
次有僧潛來身邊立師開目於地上作此水相顧視  
其僧無語此相者如師意直縱親到是實  
義海大圓覺仰山坐次有僧來作禮山不顧其僧  
乃問師識字否山曰隨分僧乃右旋一匝曰是甚麼  
字山於地上書十字酬之僧又左旋一匝云是甚麼  
字山改十字作卍字僧乃劄此○相以兩手拓如修  
羅掌日月勢曰是甚麼字修羅此云無酒欲得山乃  
酒難得故云无酒也

劄此卍相對之僧乃作婁至德勢問頭金剛是婁至  
如來本願欲護惡世無戒破戒比丘今金剛山曰如  
力士二王者青髻如來與婁至德如來也  
是如是此是諸佛之所護念汝亦如是吾亦如是善  
自護持其僧禮謝騰空而去時有一道者見經五日  
後遂問山々曰汝還見否道者曰某甲見出門騰空  
而去山云此是西天羅漢故來探吾道梵云阿羅漢  
云殺賊又道者曰某雖觀此種々三昧不辨其理山  
云應供也曰吾以義為汝解釋此是八種三昧八種者八識也  
三昧者正定也



上云右旋左旋圓相十字卍字修羅勢婁至德勢皆是一八種三昧也。是覺海變為義海體則同名異。方覺海者大圓覺海也。指一心本法為覺海。唯以理性真如言說為義海也。金无邊之義理。然此義合有因有果。即時異時捨別。因果故云尔。 捨別也。華嚴六相圓融有。不離隱身三昧。道士家咒成壞今以因果證之也。術家皆有隱身法。今華亭船子示夾山云。汝直須截身。如沒蹤跡。沒蹤跡。如莫截身之意也。所謂行深。海底佛魔難窺。 五冠順之和尚與仰山和尚立玄問玄答。五觀者山名在高廉也。又作五冠也。順之又作順支也。仰山惠寂法嗣也。此相謂舉函索蓋相亦名半月待圓相。若將此相問之。更將半

月對之間者。舉函索蓋答者。以蓋覆函。故曰函蓋相。稱以現圓月相也。此相名抱玉求鑑相。求鑑者呈學者也。此相者求鑑者。知玉便下手也。若將此相問之。即於中書△字對之。今以△字形相為鉤也。此相問者。覓良鑑答者。識玉便下手也。△此相鉤入索續相。以鍊作鉤入相中。言鉤入者。鉤鎖相入也。又將此相問之。但於△字側添△字。答△字。人字也。人邊乃問者。鉤入答者。索續乃云續成寶器相也。佛此名已成寶器相也。若將此相

眼目

六十一



問之但於中書土字答之(土)此相名玄印玄肯相獨  
脫超前衆相不著教意所攝若是靈利底如對面分  
付他擬之則差不見三祖曰毫釐有差天地懸隔若  
不具正眼豈能辨此似子期聽伯牙之琴如提婆曉  
龍樹之相第十四祖龍樹大士往南印土說法一日  
尊者現佛性體相示我等也喻鷄抱子啐啄同時遲鈍淺流卒難  
頓曉如盲視色而轉錯也涅槃經曰譬如生盲人  
人探之且寒者是白也如以粉示之且細者是白色  
又以鶴示之且動者是白色如以此展轉彌入迷妄云

辨第八識

含藏一切善惡種子無功用之處也。此是衆生俱有六識添空一  
身亦謂之阿賴耶識謂之含藏識

亦名八王子八王子者見法華也亦名八解脫八背捨因名皆捨果名解脫也  
皆教亦名八丈夫威猛之意也捨四八三十二相此

是果相目智報答亦名因相果相者此八識前世中

第八識異熟心名之為果相也因智者此識即真智  
也以此是為因能生染淨自他迷悟諸法約此遍為目  
相又云轉此識為大圓鏡第七情六識傳送來為先  
智也因相者指八識也



鋒去為殿後第七識未那識此云染汚報受我相為  
識種子現起于六識名之為傳送識凡有所作之事  
此識為先鋒作畢又計以為善惡此為殿後之  
後陳也言衆生始生託胎時者持六識鋒來故為先  
鋒也衆生死時歸第八識為真性執妄心為佛心持  
此修行轉以至追思過去攀緣現在憂慮未來三細  
換我慢也  
 六度五意六染七情六識分彼分此分是非八阿  
 賴耶識名曰白淨三細者業轉現也業者依不覺故  
轉相現者依見故境界妄現名現相也六染者一智  
相者依境分別也法執俱生也二相續相者依智起  
念不斷法執分別也三執趣相者心起着故即我執  
俱生也四計名字相者我執之分別也上四者惑也

五起業相者業也六業繫苦相者報也五俱意識也  
 除第六意識故唯五種也眼識等皆有時意識分別  
 是青是黃也謂前五識意識初念也六染者根本業  
 不相應染能見心不相應染現色不相應染分別相  
 應染不斷相應染執相應染或第六識也六欲也七  
 情者六識唯情相故也加第七識執我為七情同雖  
 六識約情邊以為別也阿刺耶此云無垢也  
 心意識釋曰集記名心了別各意思量名識本無瑕  
 玷玉缺曰玷也無佛無衆生無你無我 古德頌  
 賴耶白淨本無愚三細分時有六度八萬四千從此  
 造智度論云四分煩惱各具二十萬一千謂貪有二十萬  
之一千以不淨觀治之嗔有二十萬一千以慈悲觀治  
之癡有二十萬一千以目緣觀治之六千沙界作九夫  
 三毒業有二十萬一千以三觀治之



俱舍曰以千四大州并千須弥山千日月千六欲天  
及千梵世各小千界此小千界千倍為大千界此中  
千界千倍為三千界此大千界也  
夢心桎梏元非有在足且極在病眼  
空花覺是无返掌之間成十善返掌者返正法刹那頃轉九入聖也十善者身三口四意三也身三者殺盜淫也口四者妄語綺語惡口兩舌也意三者貪嗔痴也返之者反十善戒也  
依然赤水獲玄珠莊子曰黃帝遊於赤水之北登崑崙之丘欲歸遺玄珠使離婁索之不得使謏詬索之不得因象得之云云離婁百步外能見秋毫之末其目甚分明也謏詬智臣也賢才智慮勝人也因象盲自也皆共黃帝時人也以玄珠比自已珠也

仰山臨終付法偈

一二二二子平目復仰

視兩口無一舌即是吾宗旨元言說也

龍潭智演為四頌 一二二二子牛牛字清風起佛

佛來勸不就人人乃爭綱紀佛祖不作勸平日復

仰視兒孫還有異兒孫仰見天還未辨箇端倪莊子

師篇反覆終始不知端倪疏端緒也倪畔也出門俱失利兩口無一舌

止々不須說西天僧到來烏龜喚作鼈古語曰三人

此是吾宗旨揚聲囉哩鏡智出三生吹到大風止

覺範作智證傳曰黃檗遺臨濟馳書至為山問仰山曰此道人他日如何對曰黃檗法道賴此人他日大



行昇越之間必遇風則止為山曰莫有續之者否對  
日有但年代深遠不欲舉似和尚山日子何惜為  
我一拳似耶仰山良久云將此身心奉摩利是則名為  
我佛息風穴暮年常憂仰山之識已窮當之乃有首山  
念云知為仰山再來也到大風  
止者佛法遠到當來仰山力也

### 三燃燈

新續

本行集云我速行泥所生此

泥上作大橋梁解髮布散為佛作橋又願我今盡此  
身命若燃燈佛不授記我今不悅是時大地六種震  
動所謂三燃燈授記前後也言付叙迦得記前立三燃  
也三燃燈見曹山錄中非仰山語也曹山曰然燈前  
有二種一未知有同於類血之乳涅槃經曰迦葉復  
言一切眾生相

何佛言善男子如牛新生乳生血未別凡夫之性雜  
諸煩惱亦如是乳味也是未悟梳也大槩畧之也

一知有猶如意未萌時始得本物此名燃燈前本物  
者自

已也失本物之人不慮得本物也非馳求尋得  
妙解人也見理也省悟徹本源也等出用也有一

種知有往來言語聲色是非亦不屬正照用亦不屬

得記同類血之乳是漏失邊事此名燃燈後直是三

際事盡表裡情忘得無間斷此始得正燃燈乃云得

記付然燈之後非正智非授記者是漏無邊事也雖  
言然是知有智人也若正智无斷絕者名正然燈即是

得記也不退位極位也  
三災壞劫盡得授記也



古德頌 燃燈前

正智也

解行分明珠走盤未能透

脫幾多難如瓶注水無遺漏隔海風光冷眼看如注

滯也已得後如珠走盤時也隔海者望圓覺海甚

遠指未明之時也言善財參觀音尋南方還誤也

正燃燈受記 不見明珠不見盤良夫靜夜黑漫今古

今十世無增減十一世者於三世三十六九也摠加下

取牛頭尾上安世為十世若十如本末究竟句也拈

燃燈後智用也問處分明答

處親塵刹總逢君一聲黃鳥青山外占斷風光

作主人鳥音聲也 山音色也

香嚴三照語

劉州香嚴智閑禪師青州人也

和尚知其法器欲激發智光一日謂之曰吾不問汝

平生學解及經卷冊子止得記者汝未出胞胎未辨

東西時本分事試道一句來吾要記壯師情然无對

沈吟久進數語陳其所解祐皆不許師曰却請和

尚身說祐曰吾說得是吾之見解於汝眼目何有益

乎師遂歸堂徧檢所集諸方諸句無一言可對對乃

自歎曰畫乎餅不可充餓於是盡焚之曰此生不學

佛法也且作箇長行粥飯僧免役心禪遂依為山祐

祐曰吾說得是吾之見解於汝眼目何有益乎遂

辭為山而去抵南陽觀忠國師遺跡遂憇止焉一日因

山中除草木以瓦礫擊竹作聲俄失笑闌扉然惺悟

還歸沐浴焚香遙禮為山贊曰和尚大悲恩逾父母

當時若為我說却

本來照本來照者佛祖未與時

何有今日事也

消息也無師自然智也



擬心開口隔山河寂默無言也被呵无言者未得時

舒展無窮又無盡卷來絕迹已成多已得後卷舒自在來故絕迹時

為入更寂照寂者定也照者智也寂照者向不

動如々萬事休澄潭徹底未曾流箇中正念常相續

月皎天心雲霧收常照日用也化他也建立門

也應用四威儀內不曾虧今古初無間斷時地獄天

堂無變異春回楊柳綠如絲

鴻仰門庭 鴻仰宗者父慈子孝無緣慈

也無為之孝上令下從你欲喫飯我便捧羹你欲渡

江我便撐船隔山見烟便知是火隔牆見前便知是

牛濕槃經曰善男子見在二種一相見見二了云何

亦非虛妄見花葉便言見根雖不見根亦非虛妄如

人遙見籬間牛角便言見牛雖不見牛亦非虛妄也

鴻山一日普請摘茶次謂仰山云終日只聞子声不

見子形仰山撼茶樹鴻山日子只得其用不得其体

仰曰和尚如何師良久仰曰和尚只得其体不得其用

用鴻山曰放汝三十棒乃至仰山過水香巖點茶推



木枕展坐具挿鋏立舉鋏行過水點茶者會元云為  
四面向壁仰山曰和尚何得如此師起曰我適來得  
一夢你試為我原看仰取一盆水與師洗面少頃香  
嚴亦來問訊師云我適來得一夢寂子為我原了汝  
更與我原看嚴乃點一椀茶來師曰二子見解適於  
鷲子也推木枕者仰山卧次僧問法身還解說法也  
否師曰我說不得別有一人說得曰說得底人在甚  
麼處師推出枕子為山聞曰寂子用劍刃上事也展  
坐具者仰山參岩頭々拳起拂子師展坐具岩拈拂  
子置背後師叔坐具搭肩上而出岩曰我不肯汝放  
祇肯汝收也挿鋏拳鋏者仰山在為山處為草歲作  
務歸為山問甚麼處來曰甲中來為山曰甲中多少  
人師挿鋏又手立為山曰今日南山大有入劉茅師  
接鋏便行也大約為仰宗風舉緣明用忘機得體不過此

也要見瀉仰麼月落潭無影雲生山有衣

要訣 山堂

江西瀉仰深究此案只因灰火

撥開便見柴頭發現為山侍立百丈次丈曰看炉內

深撓得少火示之云々百丈入山作務次丈曰將得

吹兩吹與二百丈文淨瓶踢倒贏得瀉山便得地於出

井之時奮大機於撼門之際僧問石霜山性空禪師

日如入在千尺井中不假寸繩出得此人即答汝西

來意僧曰湖南賜和尚出世亦為人東語西話師喚  
沙弥出此死屍着沙弥即仰山々後問耽源如何出  
得井中人源曰咄痴漢誰在井中山復問為山々々



召惠寂山應請為山曰出了山木悟而云耽源處得  
 得為山處得用矣山住後常拳前詰謂眾云我在耽  
 源處得名在為山處得地云々為山在百丈會下作  
 典座司馬頭陀拳野狐詰問典座作麼生典座撼門  
 扇三下司馬曰大廉生典座云佛法是非這道理云々  
 插下鋏子不妨人數分  
 明推出枕子正用劔刃上事具險岨句有陷虎機  
 一日問黃檗云什麼處來檗云山下採茵子來丈曰  
 還見大蟲麼檗即作虎声丈於腰下取斧作斫勢檗  
 擒住便掌丈至晚上堂云大雄山下有一虎汝等諸  
 人出入一切須好看老僧今日親遭一口後來為山問  
 仰山黃檗虎話作麼生仰山曰和尚尊意如何為山  
 曰百丈當時合一斧斫殺因什麼如此仰山曰不然  
 為山云子又作麼生仰山曰非唯騎虎頭亦  
 解杖虎尾為山曰寂子甚有險崖句陷虎机  
 大禪佛

與四藤條今行有據

晉州霍山景通禪師初參仰山  
 山閉目坐師乃翹右足來云如

是如是西天二十八祖亦如是唐土六祖亦如是和  
 尚又如是吾又如是仰山起來打四藤條師因此自  
 稱集雲峰下四藤條天下涅槃經揔是魔說貴子眼  
 大禪佛仰山有集雲峰也  
 明為山問仰山涅槃經云多少是佛說多少是魔說  
 仰山曰揔是魔說師曰已後死人奈子何仰山曰  
 惠寂即一期之事行履在什麼處  
 師曰祇貴子眼正不說子行履也  
 暗合機輪混融境  
 致圓相中貴大家唱和  
 仰山參耽源云曰因師當時  
 傳得六代祖師圓相共九  
 七箇授与老僧今付汝莫令斷絕山一覽將火燒却  
 之源後問之山曰我當時一覽乃燒却之源云於汝  
 即得後人信之不得  
 原夢處勝鷲子神通  
 舍利弗神  
 山錄之一字不異也



通名惠 刪下書字而頭角崢嶸為山上堂曰老僧百

性也 刪下書字而頭角崢嶸年後向山七作一頭

水牯牛 刪下書五字曰為山僧某甲當恁麼時喚作

為山僧 又是水牯牛喚作水牯牛又云為山僧某甲

畢竟喚作甚麼即得 室中驗人而師子腰折仰山在

仰山出禮拜而退 牛時踢天泰上座問云一毛頭師子現即不問百億

毛頭師子現又作麼生 仰山便騎牛歸侍立為山次

舉前話乃却見泰來師曰便是這箇上座為山遂問

百億毛頭百億師子現豈不是上座道泰曰正當現

山曰毛前現毛後現泰曰現時不說前後 離四句絕

為山大笑仰山曰師子腰折便下去也 離四句絕

百非 仰山臥次夢入弥勒内院眾堂中諸位皆滿惟

第二座說法師起白槌云摩訶衍法離四句絕百非諦

聽之六人各散去覺後拳似為山六六日子已入聖位

師便一錮粉碎有兩口無一舌 仰山將頰寂數僧侍

禮拜 二二三子平日復仰視兩 九曲珠通當機要辨宗猷

眼目中

口無一舌 即是吾宗旨 世說曰孔子厄於陳穿九曲珠遇桑間女子六六授

之密以詛云密尔思之密尔孔子遂曉乃以絲繫蠶 引之以密而穿之云々東邕政禪師曰仰山來參問

曰何處來山云廣南人師曰廣南有鎮海明珠是否 山曰是師云此珠作何形狀山曰白月則現黑月則

隱師云汝將得來否山云將得來師曰何不呈似老 僧山曰昨到為山亦就惠寂索此珠直得無言可為

對死理可伸師云真師子兒作大師子吼云々 入頗多落草道傳千古名振兩山 為山與 雖然枝派

流離誰見真規儼尔此為仰宗風也 仰山也



古德綱宗頌

賣金須遇買金人酬價高低揔不

親若不遇智音酬價不親也仰山上堂汝等諸人各

想根深卒難頓拔所以假設方便奪汝後識如將黃

葉止啼有甚麼是也亦如人將百種貨物與金寶作

一鋪貨賣祇擬輕重來機所以道石頭是真金鋪我

這裡是雜貨鋪有人來覓鼠糞我亦拈與他時有僧

問鼠糞即不要請和尚真金師曰雷紅線兩條穿海

鏃擬開口動年亦不會僧無對也

岳兩條者体澄湖萬頃蘸星辰隱顯盤中拖玉枕此

者本有隱顯權實等拖方圓席上拂機塵方圓者規

至枕者如上推枕梳綠規也指圓

相等天關撥轉移門戶誰肯吞聲出巨秦巨秦雖小

也國人心猛

人天眼目中終

故云巨秦秦史記云魯仲連有人有奇才  
持高節常曰寧蹈東海死不為秦臣遂出秦境不歸  
也言學人亦  
為仰宗也



皇  
清  
印  
信



