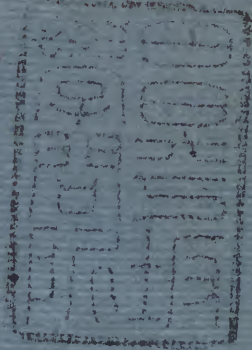


黃貞父游紀

五

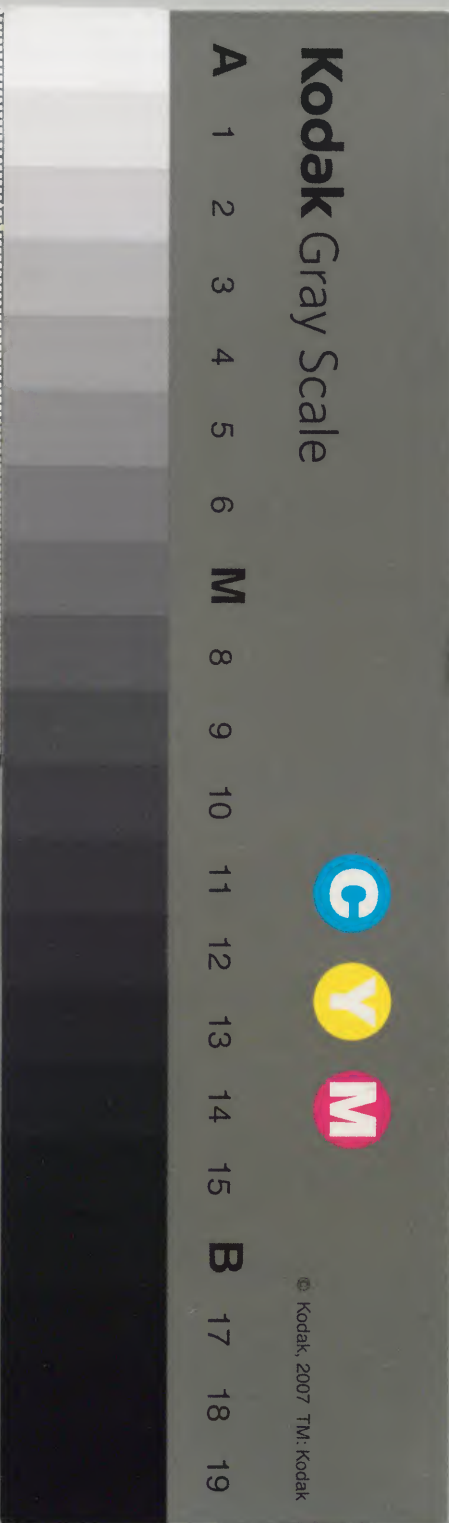


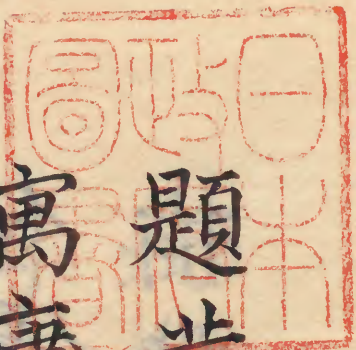
			一	漢
			五	書
			二	門
			七	
			六	
			一	
六	一	函	號	類

庫	文	閣	內	
三			一	漢
九			〇	書
二			五	
函			三	
一			七	
一			六	
架			冊	類

內閣文庫	
番號	漢 10527
冊數	6 (5)
函號	292 58

共六卷





題黃貞父遊麻姑諸真記

淺草文庫

五

寓庸主人頭顱骨相原從行深
中來種々和伎令知苦趣一向
黃蘗株頭嚼密一朝脫布衫冠
進賢剗作豫章三日新嬾不暇
捧腹自笑却乃痛痒羞顏政性

麻姑靄谷時乍不見阿家跣跟
拍浮嬌憐采、還自后女更後
兩年鬧中作觀白蓮青禾豈非
夢邪篋游山記一片輞川圖令
人僂々着遠游履扶輿藍靛中
指點香爐五老人也真點纖手

蘇軾文車

大樸之子湯讀一過率然得句
回書寄將試令工伎兒向竊孔
笛中吹出安知不是三生石上
相逢句曰蘭省朝々作画圖桑
田處々稅麻姑饒君玉股尖頭
味消得金莖一滴無

友弟沈澹書



和郎教金壁一友弟沈澹書
白雲山曰廣德
神農山曰廣德
當中之法要味不復相生
白雲山曰廣德
天對之字要書一過率照錄

麻姑褚山紀遊跋

昔蘇子瞻記文洋州畫竹謂必

先得成竹於胸中執筆熟視見

其所然畫者急起從之振筆直

遂以追其所見嘻画派在于得

機紀遊在于得趣儻振之不契

即日躡屐登山迫劫而注倦憊
而歸面孔骨若盡為手扳猿趨
所縛無論見醜山霧其人亦還
且自醜苟目無送于心而心有
得於趣若士也丘壑適一團瓢
地亦適時騁乎汗漫之場而寄

神乎泉石草木幽窗陰絕之狀
無所非趣而無所適友人負甫
深於趣者也會心澹玄托興清
遠勝境值處具能濟之勝情快
處筆在寫之極見其題玉版得
此君之韻題天目得此山之幽

近復觀斯紀如麻姑方平主賓
相對時境嗟字何山無勝得趣
者幾人何山無紀遊茅稍貌皮
膏足矣能如貞又見成山于胸
中直寫其筋骨神情而生機
動者幾人且夫滄海桑田景光

易換青碧紅白物態靡常其立
姑僊已閱三度况涉世界能無
變遷大地微塵虛空一掌得山
得趣誰脫誰拘此當貞父獨趣
所會且不能向人道說而拒何
足以知之

子環張維樞題

...

...

...

...

...

遊麻姑諸山紀

武林黃汝亨著

乙巳夏五余得釋肩鍾陵以行從臨汝入建武
辭直指徐公余友湯若士在臨汝嘗恨不得造
其門亦夙有姑山之興未償十九朝乃得抵臨
汝詣同年袁滄孺而後造若士是晚滄孺邀予
觴擬峴臺云唐裴晉公題臺甚敞朗前谿山屏
列羣白鶴上下樹杪漁火點點浮遠岸佳甚為
若士迫而去觴于玉茗堂月色如畫若士寧馨

兒大耆開遠及帥生廷鎮平昌門人葉幹俱在
座歌者王郎聲琅琅似笙簧中出暢飲幾夜分
與若士別去若士黯結不已次且肩輿追躡予
十五里及東館予大喜把臂曰靈山又一會也
是時予以在鍾陵有未了筆墨債謝若士午以
前君且去日暮卽促膝縱譚如是者兩竟夕南
城門人黃元在公桃陶西之仁慶遲予東館已
三日相聚快甚廿二日鷄始鳴別若士若士見
囑曰歛精神愛日余不能答登車去是晚抵建

武南城令葛君子同鄉邀集東湖館中黃陶兩
生趣迎曰姑山仙人待先生久矣予笑曰公事
畢然後敢治私事于是乎板謁謝諸上官余公
方公及御史臺徐公方余兩公席間盛猶仙岩
龜峰之勝心識之遂辭以行余同年朱惺復來
守建武華君別駕吳君司李並相邀遊中州以
一夕了之中州出東湖三里許脩竹數萬竿清
蔭可三五畝因與諸公婆娑其下自喜曰處處
參玉版也孝廉鄭豹先風流逸羣所撰有旗亭

芍藥記並清綽同將軍張扶輿邀予過飲益世
子仙源及華山王心源並折節爲梁園之招亦
以一夕了之兩生趣遊曰與麻姑期何後也于
是廿五旦從華公索車輿藤榻擔茶鐺出城南
行黃陶兩生乘小兜子從門人王青蓮王叔彞
俱至相挽車歷石磴上十里有亭一座爲盤薄
其上又五里爲半山亭見兩玉虬從半嶺下奔
淙淙可三百餘尺則瀑布泉也又半里許爲三
峽橋橋可置坐不見瀑其下有投龍潭記載天

寶五載投金龍于瀑布石池中有黃龍見其處
也會日方午岑岑不耐暑竟造麻姑殿再拜轉
道舍同黃陶兩生飯雨忽如注氤氳從四面集
飯罷雨止日向脯涼颼爽氣颯颯似秋予顧兩
生而樂之曰姑仙有靈爲我輩濟勝因相與步
出觀門平眺四際山巖峰頂前後平田可數百
畝此它山所絕少覓所謂碧蓮池者盡阡陌矣
因憶記稱紅蓮變碧碧化爲白今日且化爲青
禾麻姑向方平自言接待以來見東海三爲桑

田則青碧紅白詎有常乎可發一嘅復循阡而
出幾半里許有巖石下尺許兩生指言神功泉
在焉會雨盈掩泉口不及嘗乃小坐三峽橋上
下可聽泉窺潭左右山峰色俱集爲命酌十餘
杯仍令王郎發清唱泐泐出泉響上各不相奸
令鍾子期在爲絕倒矣微酣起下視則已臨雙
瀑上瀑故崩奔益以新雨勢益橫兩峰並噴薄
下夜雪秋濤銀河素練纍纍散爲珠濛濛拂拂
爲霧爲烟泛青碧百餘尺可望不可卽真令人

應接不暇爲呼大觥者三分高字韻之薄暮返
觀中山門左有古松可合圍唐所封爲大夫松
者可班三竺九里中有詩僧墓不載姓字可惜
四生乃邀予麻姑殿前露坐山靄間松風謾謾
快人意索麻姑泉酒嚼之不可得佳者咲謂諸
生不如竟飲泉于是退就枕蚤起辭麻姑出西
之爲言此殿結構非唐時物其小法身經火不
壞亦靈應也指其山絕頂有齊雲亭已圯不復
登殿傍瞻忠祠爲顏魯公李忠定文信國三公

壇側有紫陽墓開元真人鄧紫陽瘞骨處也自
是道故徑出臨神功泉水稍減泉口始出口不
盈一小盃而深深不竭味飲而重卽葛稚川丹
井也好事者取以釀酒稱真姑酒四旁卽本山
泉與較稱每兩卽輕減錢餘真神矣過此卽三
峽而雙瀑瀑比昨夕新雨後勢稍平而雲光錯
落晶晶與朝日相耀亦自竒絕橋之下爲避秦
洞又昔稱壇傍杉松曰七星杉松皆偃蓋時聞
步虛鍾磬之音不可復接惟玳瑁石踞此壑中

無恙耳以下所涉皆故谿谷也子是作從姑之
遊

陶生輩爲言從姑山去城僅五里許此去易竟
耳從此折而西北紆迴數里有雲門寺再上爲
華子岡卽謝靈運所詠稱麻源第三谷是也又
轉爲靈谷遊者往往失之不可以不往是日天
日初朗愁不耐暑頃之微陰曖曖似有雨氣兩
肘習習亦似秋爽時予欣顧四生曰緣與情會
矣何得不往仍命輕車迤西北行上下山坂不

甚峻而田阡間之往往於深巖峭壁中關平爲
田綠野之色與碧山青澗相錯它山未有也行
未午而陰愈重漸近雲門里許澗水澄瀉而奔
注巖岫峰壁爲蹲爲踞爲立爲臥若列幕縣帷
大半似盤山第盤山無草木爲衣此山時有樹
盤山一長石橫臥如虹亘此山澗灘凡數折皆
綠漪可挹石文舊題識處皆殘剝模糊苔蘚中
不可讀近時無佳筆惟卷石巖爲曾子固題尚
在書法莊整如其文乃知品巖亦自難事隔澗

一林望之破屋敗垣殘門荒樹則雲門寺也澗
水獨湧甚又無木棧石橋可過予得五六輿人
肩而過涉王生輩四人皆搯衣解襪跣而下數
尺以渡衣帶半墮流水間相顧而笑會寺門虛
無僧僧不耐寂俱謝去惟雲封苔鎖鳥跡鼠踪
草樹數株而已而境絕佳後來者定興起之與
諸生席地藉草坐提小榼飲山酒十餘杯甚暢
頃之片雲黑茫從直北起予曰雨至矣趣行急
越澗則雨已淋淋下着體澗前有野店可就坐

左兩巖隙深千尺有天下墮渺渺飛一道光名
一線天其上爲天柱峰爲步天橋遠眺則江城
野郭烟樹萬家縹渺在望從一線而度爲雙玉
樓黃生云羅近溪先生講道其間于此山偶得
一記前身夙有緣故名雙玉迺而右爲飛鰲峰
乃從姑擅場處綠崖爲堂卽羅先生所共四方
人揮麈談性命之地亦似吾南山石屋之一俯
檻則林木掩映蒼翠在眼終以石勝復轉而左
爲仰影庵爲讀書巖皆先生所品置諸坐曰風

雅之士謂之雅稱予曰道無雅俗山寧有俗雅
仙則仙儒則儒此姑山惟諸君判案耳從讀書
巖步下級日已夕仍還飛鰲峰而別駕華公設
精饌名茶令人見待王生輩復爲具快飲峰前
似非寒俊本色然亦何必減方平美膳擗麟脯
也晚倦歸卽宿此山次日門人吳世卿君章亦
至諸生各出紙扇索予書予急揮毫應之書訖
卽行矣往予未至姑山時客多稱從姑奇絕而
以麻姑本山爲少致已而覽之則從姑見稱有

故一去城近縉紳先生與閭巷人過覽便一峰
石磊塊多幻奇覽者目易挑一羅先生標置聚
徒衆爲此山羶行而麻源入山深歧高測險泉
石幽曠無色聲奇艷聞其無人松響雲光映徹
林表據予所見金陵棲霞雪川圓證吾家靈峰
寺並擅幽勝而三峽雙瀑神功仙跡尤它山所
無此湖東第一山也從建武別諸生而下爲仙
宮之游

仙巖在貴溪城南七十里余去建武從金谿入

折而東北行十五里乃至湖洲棹小艇乃得渡
巖下巖高數十仞多奇石壘門削壁嵌空懸虛
歷石九層而上自巖脚登觀音閣級凡三清波
丹洞蕩漾几案一老道人進苦茗一杯卽旁引
踰梯以升凡八歷級高可百餘丈而劃然一竇
人掉頭從此中出如出井中憑崖仰掛棟不啻
踵二分在外搖搖凌雲氣起星辰可手摘而蒼
茫一水在下眈如帶危哉慄慄乎題閣者曰堆
雲曰飛雲曰空中樓閣曰仙雀危巢曰濯纓浸

月無問其標置雅俗而此巖萃律奇幻宛然有
畫余命童子進巨觥者五乃緣崖傍梯而下如
蛇行仍棹小艇東北行日半落水際巖光爲飛
若畢獻于前道人隨之稱此巖有二十四巖多
僊跡手新志一冊指點其處多俚俗語如幞頭
紗帽屐巖之類余多置不問目之所招如仙杵
蓮化藥巖仙床佛巖獅子俱酷肖疑神工所琢
近于自然自此入貴溪一路山石綿亘俱佳水
澄於碧卽道龍虎山經張真人宅宿上清宮宮

前後殿俱圯左右廊俱窅邃竹樹蒼鬱其香火
熾盛則不及歟世廟時遠甚是夕小真人過盼予燈下冠玉鳴
琚飄飄似神仙中人予似夢中失之越旦是六
月一之日貴溪令公命汪生汝極同二子過從
作龜峰遊龜峰又名圭峰似雅未及覓縣志核
之其大片石山與西湖寶石山半相似若內開
方廣坐四面峰巖其狀爲爐爲甌爲芝爲旗爲
獅象爲劍皆歷歷可指庵居頽壞不堪臥卽下

而泊葛陽宿已日沒崦嵫而門人弋陽汪孝廉
秉卿鉛山費子嗣宗至矣于是作朝發岑山之
策其大哉不山與西賦實不山半時然岑山開
岑山在興安境境之左曳輿轉級而上可三五
里周遭皆小山林木薜蘿與衣裳相鈎帶登山
時日落山隈烟浮樹杪如置身青靄中乘餘光
急探山中之勝中一洞如佛獅子座洞口昂首
軒鼻卷文如螺似天爲之左爲龍乳泉瑩色如
玉微微滴溜下如乳味不澹而濃重又似美人

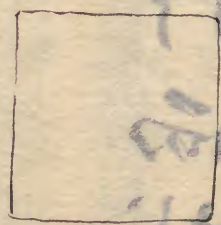
微汗浸浸不收其石爲魚峰班文片片如黃竹
葉所居窅窳卽白日必秉燭入之乃見俗亦名
仙嵒旁有剞脩碑以木爲之係天順七年其聲
樸樸如古琴其文班駁斷連亦如老桐琴文予
目中所未見又轉最上峰爲禪堂堂踞岑之頂
信州山水可攬取盡惜山僧不能指其處惟龜
峰近一矚目卽至前堂僧焚香宣梵儀律清肅
是西江叢林所少次早下山入信州矣夫岑雖
小山然境近而踞幽勝其巔可攬衆山則亦足

方仙崑可作姑山兩廡哲配也計姑山之視匡
山匡山之視五嶽五嶽之在四大部州也不猶
岑之培塿乎一拳耶不佞第願此生在在見山
山在在見勝猶勝磬折轅趨作苦官下耳故併
記之自臨汝入岑下信州爲程十有六日六月
三之日記竣
予以乙巳六月三日作游姑山記竣潦草入
笥中自抵家入都門跋涉應接每提筆整齊
之輒見阻廢丁未覓餘閒坐般若僧舍始爲

出笥中結局此草亦六月三之日山緣筆緣
兩歷暑而巧合如此聊識之亦以見吾拙遲
作覽者唉端

枝况復玉謝筆幾許侏儒
那負父業稱林中尊貴當
盡摩古以侏儒之頂詩紀出
寧讓宛委藏書一頃地乎
且出手聊拈此墮

社為雲淳獎書



游雲門紀序

溯東山水推山陰為最蓋千巖
竟秀萬壑爭流而晉室諸賢往
往避世此中遺蹟尤多余神馳
久矣尚未能裹糧一行自哂僉
父吾友貞甫儀部以霄漢人抱

煙霞僻繇蓬壘至宦轍凡遇名
嶽輒茫中覓暇幽探窮搜頃從
維揚乞假歸仍懸絳帷於靈鷲
峰下譚道傳經無日不猶適翠
微間以嵇呂誼渡江一訪劉抑
之勲卿道出雲門遂鼓藍輿棠

槩盡歷其勝鴈夷豹管隨地淋
漓恍若趨支許逸少輩共坐玉
筍嶺頭若邪溪畔相與指點嘯
咏者余嘗謂好古有收藏賞鑒
二家好山水亦然乘興杖策披
荊棘穿屛兕無峻不凌無深不

入者收藏家也有勝情勝具者
皆能之會心灑墨品泉石許松
桂使山靈吐氣異代增重者賞
鑒家也非勝才勝識不辨必兼
二者始稱真好稱真游古惟康
樂及柳州今不得不獨推遜貞

父矣客有談是集者喟然曰以
貞甫卓朗鴻鉅不令衡軸廊廟
而乃黼黻山林世道謂何余曰
昔謝太傅高臥東山值時多艱
投鼻向夫人惟恐不免白侍郎
謁鳥窠禪師於樹顛謂其住處

危險師荅以仕路危險更甚此
皆山陰故事貞甫耽仁智而悟
流坎深于道者也舍藏用行素
位自得而已因作轉語弁其端
并寄擲之
長水社弟李衷純題於鹵谿

之梅菜下



危險師卷以仕路危險更甚此
皆山陰故事身甫耽仁智而悟
流坎溪于道者也舍藏用行素
位自游而已因作轉語弁其端
并寄柳之
武林黃汝亨著

游雲門紀

余昔游山陰覽蘭亭禹穴南鎮之勝而雲門秦
望未一着屐今廿年所矣念之每爲神往頃過
慈水訪劉抑之光祿經山陰訪張肅之司馬錢
仲美大叅會稽弔陶大司成周望因晤其弟君
奭而肅之諸郎爾韜葆生爾含爾襲皆余門人
相留爲旬日名山遊余不能辭約自慈水還了
之迨還則臘月朔矣肅之與諸郎邀余宿咳夢

樓上次日擬作雲門游而天露甚似釀雨余同
游門人羅珍卿體微病遂止肅之謂予先了城
以內諸山可乎乃命舟之叢山叢山占城北從
小石橋入是王右軍故宅拾爲寺曰戒珠與蘭
亭分勝山不甚峻而登其上則溪流野色相縈
回鈎帶昔人謂萬壑爭流之狀始驗爲快飲亭
上山後吐片石踞溪口余謂此地可作一漁磯
而寺前塑右軍當之如韋馱倘移而小築置此
庶不減此老風流也肅之深頷之過午下山寺

覓所謂墨池鷺池則已溷爲汚沼還經大小能
仁寺是許玄度故宅皆蕭蕭矣復登恠山閣劇
飲而還三之日始作雲門遊是日霧氣四塞憂
且雨奈何爾韜言周望先生爲師叙天日游紀
曰勇者決此時也遂鼓棹出南水門溪流處處
不勝指禹陵南鎮以舊游地不再登過渡東橋
經樵風涇涇爲漢鄭巨君微時負薪逢仙得遺
箭處巨君云願朝南風暮北風迄今猶然從此
卽入若耶溪溪水湛碧不減蘭澗聖湖色而曲

折沿洄過之卽西子采蓮歐冶鑄劍處也頃之
入平水水受秦望雲門諸溪下接鏡湖卽流波
迅駛而平廣容輿可載可弄林木秀繞觸目都
佳因思山陰如蘭亭勝處儘多偶以諸賢觴詠
獨擅場耳自平水登岸從野徑入爲顯聖寺卽
雲門六寺之一榛蕪久矣陶司成爲重新之寺
在玉笥峯下巖岫環向似東林虎谿有僧湛然
司成亦嘗稱之余不得晤寺後有王子敬筆倉
今爲一簪井可慨也復舟行少頃又登岸肩小

輿行平野中山靄竹色互映交加令人失其遠
近所過村舍俱幽有陶詩犬吠深巷鷄鳴樹巔
之景小進則雲門矣榜曰雲門右刹是宮諭陽
和先生所題也蓋晉義熙中王大令所居有五
色雲見詔建雲門寺其前有盤古社木大數圍
遮映天日記云是晉唐間物又進爲辯才塔辨
才爲智永和尚弟子葺蘭亭真蹟唐太宗遣蕭
御史翼計取之而厚賚師師卽以所賜建塔今
就頽敗余謂肅之曰巫新之母又抹殺辯老也

又半里許至寺門左轉爲石橋自秦望而下諸
山泉並注于此流淙活活至冬不涸當水盛時
飛瀉噴薄足與吾山靈隱廻龍橋相敵唐蘇舜
欽有五雲山下石橋邊六月溪風洒面寒之句
舊有麗句亭聽泉閣俱廢後宮諭爲建溪風閣
亦廢惟溪橋無恙耳進爲宋高宗御書傳忠廣
孝之寺六字碑書用硃筆法遒勁僧云每雨則
硃流滴滴如紅汗下硃不加益而紅不加減真
竒事也又上爲正殿枕秦望山右爲金字山環

抱林木殊秀可挹禪房齋閣俱楚楚亦陶司成
倡緣所重新僧慧彬習靜其中殿故有司成題
額司成死易以他顏予咲曰不重司成顧不重
周望耶爲之一慨復起步出殿右則初月一灣
出松際矣退而就僧舍小飲爲看竹樓宮諭故
讀書處樓下題漱石枕流四字是徐天池筆
黃米意而稍恣右爲蕭然樓亦宮諭題樓後有
石刻題咏惟西淙少谷書絕佳肅之云住僧向
頗饒富家翁色自家宮諭居此稍稍知禪誦有

蕭然意今復苦蕭然起獵心矣相與大噉遂酣
飲宿此樓中越夕作秦望遊
秦望者史記秦始皇東游會稽登而望海故名
于越嶠中最爲竒絕從雲門溪風橋轉而上余
與肅之肩小輿同遊珍卿張衆之及爾韜兄弟
陳清長俱騎行是日亦微霧行數百步有白乳
泉志稱冽而甘埋沒沙草中予披得之令僕夫
汰穢不可嘗此亦少一題識作護耳又三里許
爲秦望山足石磴陡峻而磊塊不便輿馬俱舍

而步又數百武不便長袖各解去衣短衣相扶
掖行遙睇山頂如在天際綠地迥多風無高木
惟黃茅茂草相踐介時荒蕪亦盡而當其半忽
有峯壁立露青芙蓉相傳爲望秦山其下有松
孤峙亭亭雲表遂相與坐松下肅之云此昔者
錢八山子棄妻子焚衣冠處也嘆羨久之循此
而上並樵踪溪溜所成徑益險益窄石益危卽
扶掖不及施相攀茅附葛猿引而升寺僧亦怯
登命山童携茶鐺前各小坐潑茗以進呼嘯動

山谷或倚或伏或跳或踞亦各勃勃不得已日
午乃得至頂頂狹可仄布十數人坐是時濛霧
漸豁日氣加朗四面曠絕俛視萬山濛以川流
繡錯羅列不可枚指東則宛委香爐諸峯南則
雲門若耶諸勝西則鷲鼻茅峴而東北則海門
浩渺卧龍飛來纍纍而是大觀哉逍遙乎汗漫
乎古來賢達如王謝陶許諸公自有此山相嘯
歌觴咏不知其幾吾輩此游同不同未可知于
富貴何有哉因相輿藉草跌坐舉杯小酌而從

者耻壘遂大咲挽手起循故術而下時爾韜不
能上從山半見遲余輩咲其怯爾韜亦復相咲
曰吾在山半仰睨蛇行漸上漸低若木杪草衣
及挽而下則垂垂如覆孟伏蒲此景諸公不自
知也復相與大噓下仍就雲門飯而陳生清長
忽後則已飄忽墮馬失幸飲噉無恙浮大白益
復矯矯仍各從輿騎抵平水下舟時清泉修竹
蒼翠互獻不可名狀而隴頭一枝蚤已破臘遂
命童子折竹酒籌催花鼓痛飲盡歡而罷日已

夕艤舟水次予帶醉作別肅之與諸郎仍相推
擁去就陔蓐樓寢次早乃得別去肅之諸君仍
載酒見送循鏡湖而西曰不妨公西陵歸舟也
湖光清遠竟昨游所未歷較兩雙溪更曠遙指
水中一阜塊立山骨稜稜出水涯則賀季真幽
棲處俗稱道士庄是也又行數頃肅之指爲沈
釀川昔巨君赴洛餞者酒盡命以錢投水依價
量水各醉而去至今傍川者半爲酒塚余嘆曰
異哉昔人亦何必荷鋪營丘爲于是引觴鼓楫

忽至何亭則云漢蔡中郎避難亭下鑿賞椽竹
取以作籬處又前則柯山一石佛高數丈餘吾
鄉大佛頭幾爲侏儒相傳一高僧幻化三世身
鑿成者願力深至如此一僦道人作層屋障之
可恨從石佛而右一石洞是匠石採鑿處空洞
如淵下視百丈側身而入如螺盤石工置炬數
十盞如繁星下墜硤聲如雷從者股戰流汗如
雨復相與抵掌曰昨登秦望而高今俛石壑而
深升沈何常其爲吾醉資勝具則一耳隨把臂

過七星巖坐石屋劇飲臨舟次黯然薄暮烟光
翳湖水間始成別矣是游也得水什九得山什
七廿年未償之願稍爲欣暘昔王子敬語人曰
從山陰道上行山川自相映發使人應接不暇
若秋冬之際尤難爲懷初以爲文人儻語歷境
乃知其勝情所到妙與景會也惟是宛委藏書
陽明洞天五洩剡溪東山諸勝未及攬取而從
西陵過未及游湘湖從慈水止不及爲補陀招
寶海上之游以人則門人張葆生留滯淮海陶

君奭在墨色不及同遊諸名流閨秀鸞棲巖谷
間聞其名不獲見其人然勝事難窮情緣政不
宜太盡以俟來日子無椽筆如摩詰畫生平所
寄興久之恐其脫落歸卽避華嚴徑中紀之是
萬曆己酉臘月八之日也書成寄肅之投雲門
山中得詩二十首附左

過七星巖坐石屋剝飲臨舟次巽然薄暮烟光
翳湖水間始成別矣是游也得水休九得山住
七升年來償之願補為欣鳴昔王子敬語人曰
山中歸者王市面州志相映發使人應接不暇
落翫夕西風且卷沙汀沙書如畫蕭蕭倚樹樓閣
寄興入夢將其銀釵銀鴨新華翠巖中翠紗景
直太盡以對來日矣無計兼勝樂桂置我舟柁
聞聞其亦不與與共公燕燕高樓深對巖巖不
殊與五巖字不文同巖語空流圍空巖巖巖巖谷

游雲門詩附

舟入西陵作
出門即無事適彼山水清岸木踈且秀谿流湛
以盈暖日薄東牖遠峰當前楹探歷未云恣心
神亦已傾

天鏡園作

冬日如春好放舲逶迤晴野泊烟汀光澄一水
雲俱白秀落千巖鏡共青閣有圖書分禹穴池
饒竹石半蘭亭此中未許塵客到徒倚滄滄唱

獨醒
引勝歌爲張衆之賦
仰天白眼看萬古古來賢豪不勝數得意失意
總一時忘世忘天誰解取淋漓我愛伯倫頌以
酒爲生白日送清真又愛陶潛詩詩中篇篇皆
酒卮始信濁醪有妙理步兵少府真吾師卽今
酒徒滿天下孰是超然稱達者烏烏悲咽南山
歌憤憤恣睢灌夫罵吾聞醉翁不在酒此意酒
人不能有獨有山陰張衆之日日掀髯開笑口

金谷蘭亭是勝場松濤竹籟呼好友酒人遇之
皆狂走

哭陶司成周望

與子經歲別竟爲泉下人龍蛇災不免宇宙氣
猶屯千古存神理一棺戢幻身寂寥元亮徑海
內共沾巾

過周望水天閣與君奭小飲夕下鏡湖

凌晨問陶徑清寂無塵氛情至有餘慨酒深得
微醺緒言不能竟鼓棹臨湖汾水水如綰帶山

山似層雲谿谷近相逼林壑遙爲分乃信山陰
道應接殊繽紛落日入杳靄天光數鴉群

鑑湖

日夕西湖好看來遜鑑湖遠分烟渚碧幽踞石
林孤樵屋過狂客漁船載酒徒拍浮真可了寧
復問荒塗

道士庄是賀監隱處

湖光空碧繞山光樹作巢居石作牀樵採何人
聞姓字風流只說賀知章

沈釀川

我聞酒如泉忽指川爲釀送客臨川湄人人滿
其量酒人但啜醪便余稱間曠

叢山戒珠寺山故王右軍宅

城郭轉幽處超然得此山一林松作籟萬壑水
爲環指點人烟外顧瞻巖岫間墨池荒草覆殘
照古人顏

若耶溪

百里溪水碧扁舟宕可遊采蓮人不見淬劍氣

澄秋處處林分秀
村事轉幽
親人半魚鳥
我意欲淹留

照古樵風涇

水南門外耶溪東
多少遊人棹短蓬
一自仙郎遺羽箭
晚風歸去趁樵風

雲門寺

山廻一徑上古木
積雲痕泉雨細行
澗溪風靜到門經
聲林轉寂松影月
無繁此際但孤坐
虛空安可論

辨才塔

香閣不可見
辨師安在哉
荒林孤塔影
零落白雲堆

又

辨公久示寂
一塔雲中停
云何寂未滅
遺想是蘭亭

秦望山

溪風橋轉陟秦峰
捫葛攀蘿倩短筇
烟霧漸開高日氣
林巒直上破雲封
瀾漫大海窺三島
蒼

翠東山點萬重，俯仰莫辭今日醉。古來王謝幾
過從。

古虞舟中作 以下入慈谿作

晨風激商飈，寒流鼓短檝。蓬牕引遠山，燭光攬
餘雪。伊人不我遐，睨焉邈難越。何以遣此懷，且
命杯中物。

姚江阻舟

江岸不滿尺，吁嗟蜀道行。漠漠看日落，眴眴望
潮生。推蓬指前途，襟袖寒風盈。所欣道侶佳，濁

酒相與傾

慈谿訪劉抑之光祿

霜林移剡棹，雪岸入慈湖。山色看迴合，潮聲聽
有無。巖城疑谷口，門巷問潛夫。不似朝簪裏，風
塵日載途。

過抑之新宅

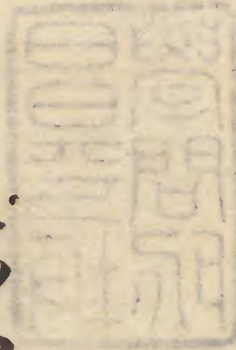
束髮爲兄弟，蓬蒿仲蔚門。乍新光祿第，依舊丈
人飡。處世名原忌，入林道自尊。無愁相見老，行
樂及朝暉。

慰張成叔內翰病中

知交半零落子病復羸然傲骨原無肉玄心欲
謝妍莊生齊物論叔夜養生篇靜暇焚香讀悠
悠自大年

同抑之瞻香山千佛殿因訂來約

靜林餘夕照數里到香山竒蹟群生意慈開諸
佛顏紫容分月下清梵出松間江雁如相許逢
秋一扣關



次與先生以西湖上心雲

以將名者讀此記者曰當

與謝眺詩人詩逸少修禊

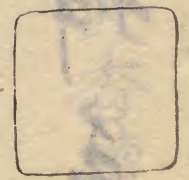
叙並傳索獨焚一禱魚

遙禮云曰不意雲門老漢

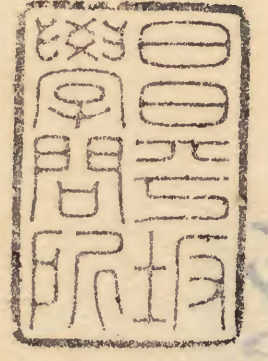


常在

友弟陳從儒題



[Faint, mostly illegible cursive calligraphy, likely bleed-through from the reverse side of the page.]



天保十酉

