

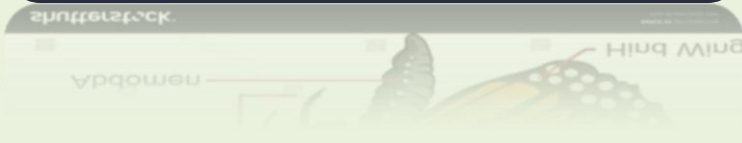
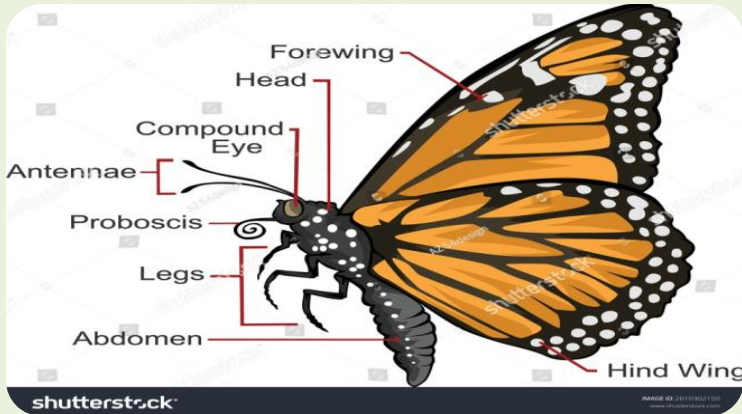
# GIR WILDLIFE

## BEAUTIFUL∞ BUTTERFLY

Created by : Author Vaghela Arvind "Nalin"

### પ્રસ્તાવના :

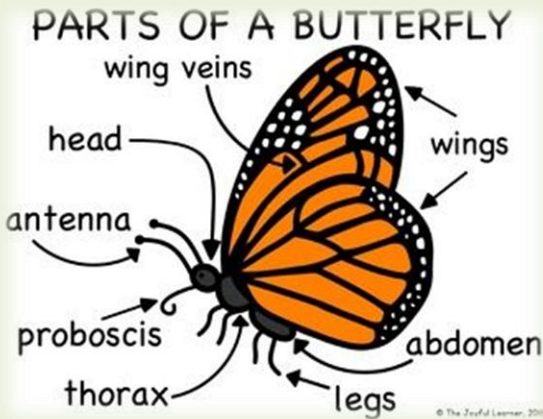
પતંગીયા એ જંતુ વર્ગનું સામાન્ય રીતે જોવા મળતું જીવ છે. તે ખુબ જ સુંદર અને આકર્ષક જીવ છે. દિવસ દરમિયાન જ્યારે તે ફૂલથી ફૂલ તરફ ઉડે છે અને મધ પીવે છે ત્યારે તેના રંગબેરંગી પીંછાઓ બહાર દેખાય છે તેના શરીરના મુખ્ય ત્રણ ભાગ છે. માથું, છાતી અને પેટ. તેમની પાસે પાંખોની બે જોડ અને સાંધાવાળા પગની ત્રણ જોડી છે, તેથી તે એક જંતુ છે. પતંગીયામાં ચાર તબક્કાનું જીવન ચક્ર હોય છે, જેમ કે મોટા ભાગના જંતુઓની જેમ તેઓ સંપૂર્ણ મેટામોર્ફોસિસમાંથી પસાર થાય છે. ગુજરાતમાં પતંગીયાની કુલ ૧૯૩ થી વધુ પ્રજાતિઓ જોવા મળે છે. તેમાંથી કુલ ૭૯ જેટલી દક્ષિણ ગુજરાતમાં જોવા મળે છે. જ્યારે ગીર જંગલ વિસ્તારમાં કુલ ૪૦ જેટલી પતંગીયાની પ્રજાતિ જોવા મળેલ છે.



## પતંગીયા અને કુદાં ના રંગો :

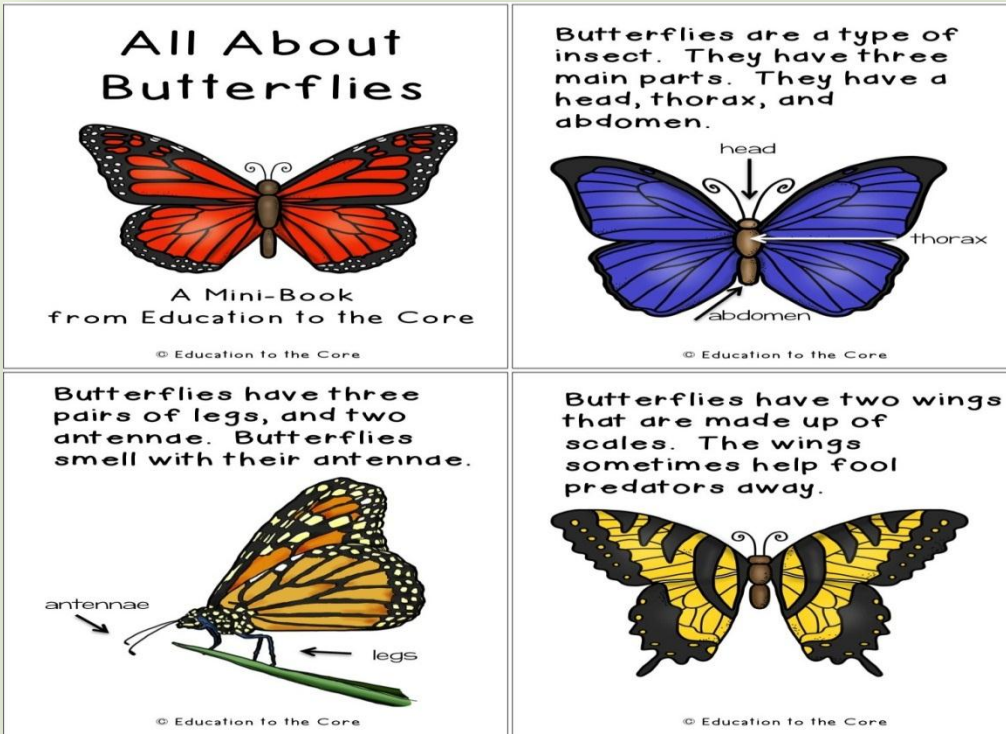
લેપિડોપ્ટેરા શ્રેણીના આ પ્રકારના કીટકોને અગ્ર અને પશ્ચ એમ બે જોડ મળીને કુલ ૪ પાંખો હોય છે. જે વિવિધ જાતિમાં પાતળી, પહોળી, સાંકડી એમ વિવિધ આકારોની જોઈ શકાય છે. પાંખમાં આડી શિરાઓ ઓછી હોય છે. અગ્ર અને પશ્ચ પાંખોનું પોત (Texture) એક સરખું હોય છે. પાંખની આંતર ત્વચા કે જે ભીંગદાનું સૂક્ષ્મ આવરણ હોય છે. જે રંગ અને ભાત ઉપસાવતા હોય છે. આ ભીંગડા વિવિધ રાસાયણિક સંયોજનવાળા રંગ અને ભાત ઉપસાવતા હોય છે. તેનું બંધારણ અને ગોઠવણ એ પ્રકારનું હોય છે કે જેથી ચમકી શકે છે. પાંખની રચના એવી હોય છે કે જેથી તેમાં પટ્ટીઓ, ધબ્બા કે ચકતાં ચોક્કસ સ્થાને જોઈ શકાય છે. રંગ વગરના આ ભીંગડા પર ચોક્કસ રીતે સૂર્ય પ્રકાશના કિરણોનું વક્રીભવન થાય છે. અને ચોક્કસ રંગ જોઈ શકાય છે. જ્યારે પતંગીયા, કુદાં તેમના પ્યુપા સ્ટેજમાં હોય છે ત્યારે જ આ પ્રકારના ભીંગડા વિકસિત થઈ જાય છે. આ ભાત અને રંગો પર બાહ્ય તાપમાન, પ્રકાશ અને ભેજની અસર જોઈ શકાય છે. આને કારણે વિવિધ ઋતુઓ, દિવસના સમયગાળા દરમિયાન અને વાતાવરણની અસરના કારણે તેમના રંગો અને ભાતમાં ફેરફાર કે વિવિધતા જોવા મળે છે.

પતંગીયામાં બંને જોડ પાંખો ખુબ જ સુંદર હલકા રંગો ધરાવે છે. જ્યારે કુદાંમાં પ્રથમ જોડમાં ઘેર કે કેટલાકમાં બીજી જોડ પાંખોમાં ઘેરા રંગ કે કેટલાકમાં બીજી જોડ પાંખોમાં ઘેરા રંગો જોઈ શકાય છે. કેટલાક અપવાદરૂપ કિસ્સાઓમાં પતંગીયા અને કુદાં સંપૂર્ણ કળા રંગના હોઈ શકે છે જે તેમના આનુંવાનશિક લક્ષણોમાં આવેલ આકસ્મિક ફેરફારને કારણે હોઈ શકે છે. દિવસોની લંબાઈ પણ રંગ અને ભાત પર અસર કરતી હોય છે. પરિણામે શિયાળાની ઋતુમાં દિવસ ટૂંકો અને રાત્રી લાંબી હોય ત્યારે ઉનાળાની ઋતુમાં દિવસ લાંબો અને રાત્રી ટૂંકી હોય ત્યારે એક જ જાતના પતંગીયાઓના રંગો અને ભાતમાં ફેરફાર જોવામાં આવે છે.



## પતંગીયા અને કુદાં નું ઉડાન :

પુખ્ત પતંગીયા/ કુદાં મોટાભાગે એક જ જગ્યાએથી બીજી જગ્યાએ જવા માટે ઉડવાનું વધુ પસંદ કરે છે. એક રીતે તેઓ સતત ઉડતાં રહેતા હોવાથી તેમને ' હવાજીવી' છે તેમ કહીએ તો ચાલે. પતંગીયા ઓછા સમય માટે બેસે છે અને બેઠા પછી ઝડપથી ઉડી જવાનું પસંદ કરે છે. અમુક અપવાદરૂપ કિસ્સાઓમાં અમુક કુદાં ઉડવાનું ટાળે છે અને ચાલવાનું વધુ પસંદ કરે છે અને ઉડતી વખતે પણ વારંવાર ઝડપથી બેસી જાય છે અને લાંબો સમય સુધી બેસી રહે છે, પતંગીયા આરામદાયક સ્થિતિમાં બેઠા હોય ત્યારે તેમની પાંખો ઉપરની તરફ લંબ અક્ષે ઉભી રાખે છે અને બંને પાંખો એકબીજાથી જોડાયેલી હોય છે. જ્યારે કુદાં આરામદાયક સ્થિતિમાં બેઠા હોય ત્યારે તેમની બંને પાંખો જમીનથી સમાંતર રીતે ફેલાયેલી અને ખુલ્લી રાખે છે. પતંગીયા/કુદાંમાં ઉડવાની વિવિધ પદ્ધતિઓ જોવા મળે છે. જે તેમના વાજ, શારીરિક બંધારણ, પાંખોનું કદ, પાંખોના આકાર અને વ્યાપ તથા સ્નાયુઓની રચના પર આધારીત હોય છે. એક જોડ પતંગીયા પ્રજનન ઋતુને અંતે ત્રીસ લાખ પતંગીયા ઉત્પન્ન કરી શકે છે. પરંતુ બીજા કીટકો પક્ષીઓ તથા પ્રતિકુળ સંજોગોને લીધે આમાંથી ફક્ત બે કે ત્રણ પતંગીયા જ જીવી શકે છે.



## પતંગીયાઓનું સ્થળાંતર :

એક અહેવાલ પ્રમાણે જોઈએ તો ઉત્તર અમેરિકામાં મોનાર્ક નામના પતંગીયા હજારો માઈલનું સ્થળાંતર કરે છે. અને કેલીફોર્નિયા કે મેક્સિકો કે ફ્લોરીડા સુધી જાય છે. ટૂંકા જીવનને કારણે પક્ષીઓની જેમ પતંગીયાઓને રીંગ પહેરાવી કે બીજી રીતે તેમના સ્થળાંતરનો માર્ગ તથા સ્થાન જાણી શકતા નથી. મોટેભાગે એક જગ્યાએથી સ્થળાંતર થયેલા પતંગીયાઓ જ્યારે દુરના બીજા સ્થળોએ જોવા મળે છે. ત્યારે તે તેમની બીજી પેઢીના સભ્યો હોય છે.

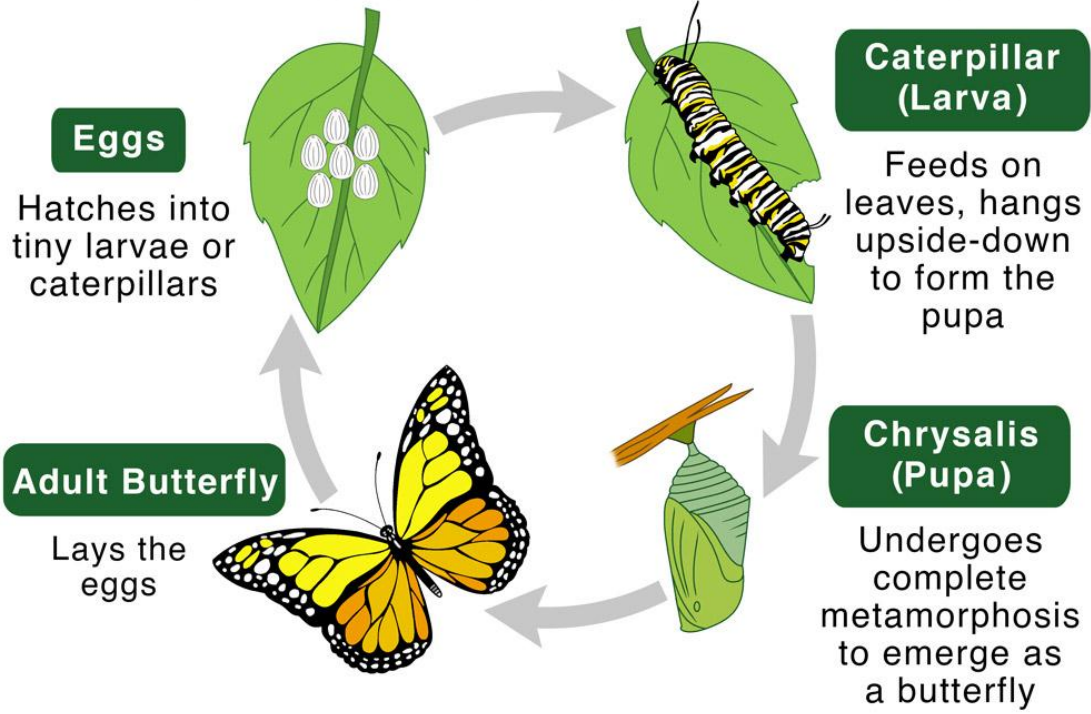
આજ સુધી પતંગીયાઓના આ સ્થળાંતરનું કારણ વૈજ્ઞાનિકો સમજી શક્યા નથી છતાં વૈજ્ઞાનિકો ના મતે સ્થળાંતર માટે કેટલાક કારણો તારવવામાં આવ્યા છે.

- (1) સ્થાનિક વિષમ પરિસ્થિતિ કે કોઈ અગમ કારણસર આવી પડનારી આપત્તિઓથી રક્ષણ મેળવવા માટે સ્થળાંતર કરે છે અથવા તો વધુ યોગ્ય હેબીટેટ(આવાસસ્થાન) તરફ જાય છે.
- (2) સ્થળાંતરને કારણે પ્રજનન માટે નવી જગ્યા મળી રહે છે.
- (3) સ્થળાંતરને કારણે જાતિનું વિસ્તરણ શક્ય બને છે.
- (4) સ્થળાંતરને કારણે નવી નવી જાતિઓની શક્યતા અને જાતીઓનું સમીશ્રણ વધે છે.

પતંગીયા અને કુદાંમાં કેટલાક ભિન્ન લક્ષણો પારખી શકાય છે :

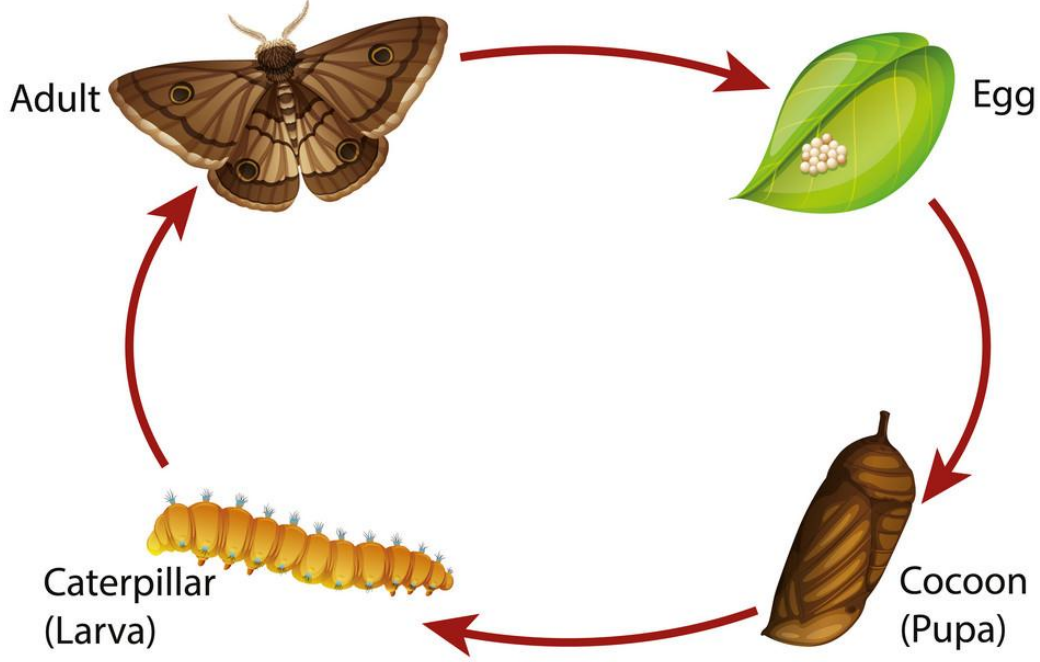
# Life Cycle of a Butterfly

BUTTERFLY  
IDENTIFICATION



- (1) સ્પર્શકો લાંબા તથા આગળથી ગોળાકાર કે મગદળ જેવા હોય છે.
- (2) તેઓ મોટાભાગે દિવસના સમયે જોવા મળે છે.
- (3) આરામદાયક સ્થિતિમાં તેમની પાંખો લંબ અક્ષે ઉભી અને જોડાયેલી જોવા મળે છે.
- (4) તેઓની બંને જોડ પાંખો ખુબ જ સુંદર હલકા રંગો ધરાવે છે.

# Life Cycle of a Moth



VectorStock®

VectorStock.com/28466233

- (1) તેમના સ્પર્શકો પીંછા જેવા હોય છે અને આગળથી અણીદાર હોય છે.
- (2) તેઓ નિશાયર છે.
- (3) આરામદાયક સ્થિતિમાં તેમની બે જોડ પાંખો જમીનને સમાંતરે ફેલાયેલી જોવા મળે છે.
- (4) તેમની પ્રથમ જોડ પાંખ ઘેરો રંગ તથા કેટલાકમાં બીજી જોડ હલકા રંગો ધરાવે છે.

## પતંગીયાને મદદરૂપ થતી વનસ્પતિ, છોડ વગેરે :

આમ તો આપણી આજુબાજુમાં જોવા મળતા મોટાભાગના દરેક ફૂલ ઉપર પતંગીયા બેસતા જોવા મળતા હોય છે. જ્યારે જંગલ વિસ્તારમાં જંગલી ઝાડીઓમાં થતા નાના મોટા ફૂલોમાં તે બેસતા હોય છે. તેમજ બાગ બગીચામાં રહેલા ફૂલછોડ ઉપર તે જોવા મળે છે. પરંતુ એ સિવાય પણ તે મોટાભાગે જે ફેમિલી કે છોડ, ક્ષુપ, ઝાડ, વેલી વગેરે ઉપર આવતા નાના મોટા ફૂલો ઉપર પોતાનું જીવન આગળ વધારતા હોય છે. જેમ કે બીજોરું, સાપસુન, જાસુદ, સીતાફળ, આંકડો, શેવન, પીળી બદકડી, પીપળ, ઉંબરો, કાંસકી, ખેર, પાંડવ વેલ, કથેર, થોર, લોદરી, ખારીયું ઘાસ, બામ્બુ ઘાસ, શિવલિંગ ઝાડ, કાંગયા, વંદો, પીલુડી, બોર, કાંચકી, અઘેડો, ઘોડાકાન વેલ, લીમડો, કુસુમ, દુધલો, અરડૂસી, સાદડ, ડાંગર, કુંવાડિયો, લુણો, ખોખી, અરીઠા, સુળીયો, દાડમ, લીંબુ, સંતરા, ચંપો, સાગ, લજામણી, ગુલમ્હોર તેમજ અન્ય ફૂલોનો સમાવેશ થાય છે.

## Top 10 Flowers for Attracting Butterflies



Aster



Daylily



Goldenrod



Hollyhock



Lavender



Lilac



Lupine



Milkweed



Pansy



Snapdragon

# 6 SPECIES OF BUTTERFLIES

## and Their Favorite Host Plants



**BLACK SWALLOWTAIL**

Parsley, Dill, Fennel, Queen Anne's Lace, Common Rue



**CABBAGE WHITE**

Members of the mustard family (Rockcress, Mountain Pepperweed, Western Wallflower)



**MONARCH**

Milkweeds (Heartleaf Milkweed, Common Milkweed, Butterfly Weed)



**PYGMY BLUE**

Lamb's Quarters, Pigweed, Saltbrush



**RED ADMIRAL**

Wild cherries, Black Oaks, Aspens, Yellow and Black Birch



**ZEBRA SWALLOWTAIL**

Pawpaw (Common Pawpaw, Slimleaf Pawpaw, Woolly Pawpaw)



## MORE HOST PLANTS

### FLOWERS

- Aster
- Black-Eyed Susan
- Butterfly Milkweed
- Common Milkweed
- Coneflowers
- False Nettle
- Hollyhock
- Indian Paintbrush
- Mallow
- Nasturtium
- Pussy-toe
- Ruellia
- Ruellia
- Shasta Daisy
- Silver Brocade
- Snapdragon
- Spider flower
- Sunflower
- Swamp Milkweed
- Swamp Verbena
- Tall Verbena
- Violet
- Water Dock
- Wild Senna
- Woodland Stonecrop

### GRASSES

- Little Bluestem Grass
- Orchard Grass
- Panic Grass

### SHRUBS

- Coontie
- False Indigo
- Spicebush

### TREES

- Aspen Tree
- Common HopTree
- Elm Tree
- Flowering Dogwood
- Prickly Ash
- Sassafras
- Sweet Bay
- Willow

### VINES

- Passion Flowers
- Pipevine

ગીર જંગલ વિસ્તારમાં જોવા મળતી પતંગીયાની વિવિધ પ્રજાતિઓ :

(1) THE BLUE PANSY (*Junonia orithya*)



(2) THE LEMON PANSY (*Junonia lemonias*)



(3) THE YELLOW PANSY (*Junonia hierta*)



**(4) THE PEACOCK PANSY (*Junonia almanac*)**



**(5) THE DANAID EGGFLY (*hypolimnas misippus*)**



**(6) BLUE TIGER (*tirumala limniace leopardus*)**



**(7) PLAIN TIGER / AFRICAN MONARCH (*Danaus chrysippus*)**



**(8) THE MONARCH BUTTERFLY / THE MILKWEED BUTTERFLY (*Danaus plexippus*)**



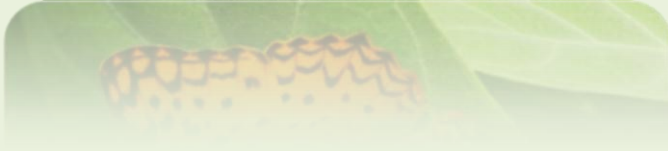
**(9) THE BARONET (*euthalia nais*)**



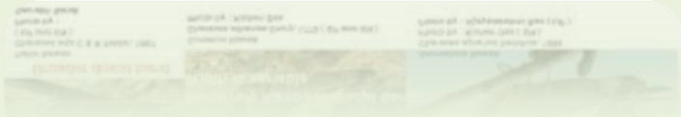
**(10) THE COMMON INDIAN CROW (*euploea core*)**



**(11) THE COMMON LEOPARD (*phalantha phalantha*)**



(12) THE COMMON NAWAB (*charaxes athamas*)



(13) THE COMMON EVENING BROWN (*melanitis leda*)



(14) COMMON THREEERING (*ypthima asterope*)



(15) DARK EVENING BROWN (*melanitis phedima*)



(16) SPOTTED JOKER (*byblia ilithyia*)



(17) ANGLED CASTOR (*ariadne ariadne*)





(18) PAINTED LADY (*vanessa cardui*)



(19) TAWNY COSTER (*acraea terpsicore* syn. *a. violae*)



(20) THE COMMON PIERROT (*castalius rosimon*)



(21) COMMON GUAVA BLUE (*virachola isocrates*)



(22) FORGET – ME –NOT (*catochrysops* Strabo)



(23) BABUL BLUE / TOPAZ SPOTTED BLUE (*azanus* jesus)



(24) INDIAN RED FLASH (*baspa melampus*)



(25) STRIPPED PIERROT (*tarucus nara*)



(26) COMMON SILVERLINE (*cigaritis vulcanus*)



(27) BRIGHT BABUL BLUE (*azanus ubaldus*)



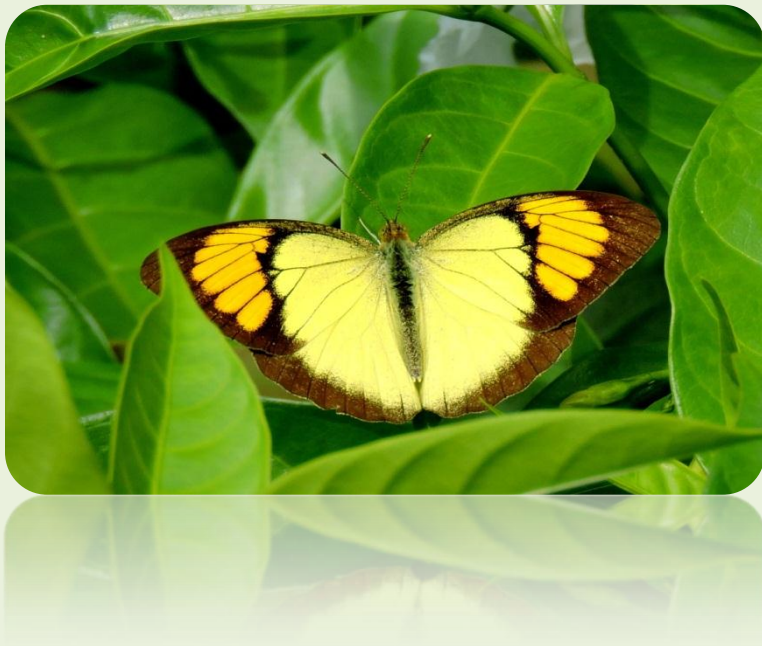
(28) THE LEMON EMIGRANT (*catopsilia Pomona* syn. *Catopsilia crocale*)



(29) THE MOTTLED EMIGRANT (*catopsilia pyranthe*)



**(30) YELLOW ORANGE TIP (*Ixias pyrene evippe*)**



**(31) WHITE ORANGE TIP (*Ixias marianne*)**



(32) THE PIONEER WHITE (*belenois aurota* syn. *anaphaeis aurota*)



(33) THE BLACK VEINS (*aporia hippie*)





(34) **SMALL ORANGE TIP** (*colotis etrida*)



(35) **PLAIN ORANGE TIP** (*colotis eucharis*)



(36) **CRIMSON TIP (*colotis danae*)**



(37) **THE COMMON JEZEBEL (*delias eucharis*)**



(38) THE COMMON GRASS YELLOW ( *eurema hecabe* )



(39) THREE SPOT GRASS YELLOW (*eurema blanda*)



alamy - DGP29W  
9595A - DC63AM

(40) SPOTLESS GRASS YELLOW (*eurema laeta*)



*Thank You Very Much*



© VAGHELA ARVIND "NALIN"