

張子全書

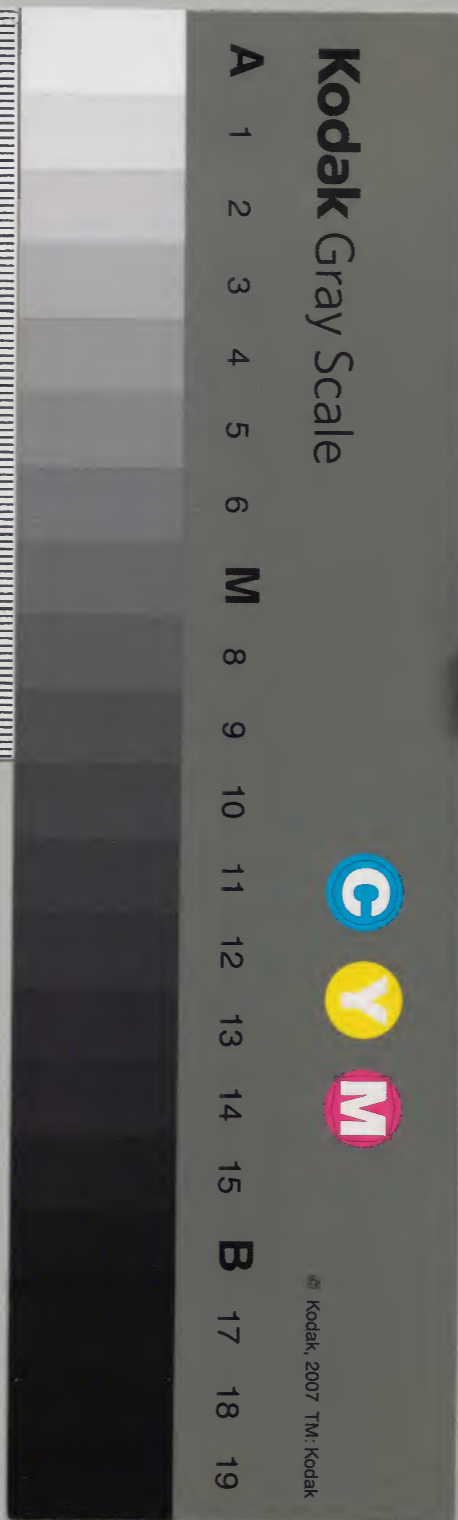
二

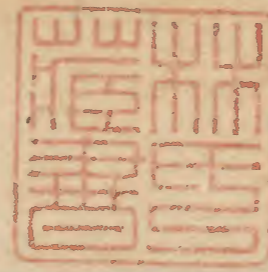
漢書門			
九	三	五	五
一	六	八	六
冊	架	函	號

內閣文庫			
九	三	五	五
一	六	八	六
冊	架	函	號

內閣文庫			
番號	漢	9355	
冊數	16 (8)		
函號	298	137	

周張全書八





張子全書卷之三

正蒙二

明後學

無錫高攀龍雲從文集註

嘉興徐必達德夫父發明

有德篇第十二

淺草文庫

有德者必有言能為有也志於仁而無惡能為無也

集註有德有言能有所當有志仁無惡能無其

所當無

發明能為有德能之也能為無仁能之也

行修言道則當為入取不務徇物強施以引取乎人

故往教妄說皆取人之弊也

集註曲禮曰禮聞來學不聞往教又曰禮不妄說
入不待來學而往教言未及之而言妄求悅乎人
者皆引取人者也

言不必信行不必果志正深遠不務經經信其小者

集註志正深遠志正而且深遠也

發明志不正而不信不果固非志不深遠而必信
必果亦非正且深遠故不必不信亦不必信不必

不果亦不必果

辭取意達則止多則反害也

君子寧言之不顧不規規於非義之信寧身被困辱

不徇人以非禮之恭寧孤立無助不失親於可賤之
人三者知和而能以禮節之也與上有子之言文相
屬而不相蒙者凡論語孟子發明前文義各未盡者
皆挈之他皆放此

集註相屬相接也相蒙相承也挈謂提其綱

發明鄭眉軒曰釋論語信而近義者言為可復如
約我以非義之信寧言之不復恭而近禮者可遠
耻辱如要我以非禮之恭寧身之被辱困不失其
可親者亦可為之宗主如遇非其人寧我之孤立
德主天下之善善原天下之一善同歸治故王心一

言必主德故王言大

集註書曰德無常師王善為師善無常主協於克
一凡所謂德不過主於善而已蓋善得於已則謂
之德也凡所謂善原於一理而已蓋順理則吉故
謂之善也主於善故王心一發於德故王言大
言有教動有法晝有為宵有得息有養瞬有存

發明葉氏曰非先王之法言不敢言言有教也非
先主之德行不敢行動有法也終日乾乾晝有為
也夜氣所存宵有得也氣之出入為息一息必有
養也目之開闔為瞬一瞬必有存也此言君子無

往無時而非學也○朱子曰此語極好君子終日
乾乾不可食息間亦不必終日讀書或靜坐存養
亦是天地之生物以四時運動春生夏長固是不
息及至秋冬凋落亦只藏於其中故明年復生若
使秋冬已絕則來春無緣復有生意學者常喚令
此心不灰則日有進

發明言動以一身言晝夜以一日言瞬息以一刻
言愈勤而愈密也

君子於民導使為德而禁其為非不大望於愚者之
道與禮謂道民以言禁民以行斯之謂爾

集註禮曰道民以言使之為德禁民以行使不為非皆不大責望於愚者之事也以言謂以言語告詔之以行以行事禁止之也

發明民可使由不可使知大學之道明德親民止至善此豈可望于愚者

無徵而言取不信啟詐妄之道也杞宋不足徵吾言則不言周足徵則從之故無徵不信君子不言

便僻足恭善柔令色便佞巧言

發明便僻者足恭者也善柔者令色者也便佞者巧言者也足恭則非禮令色巧言則鮮仁故皆為

損友

節禮樂不使流離相勝能進反以為文也

集註樂勝則流禮勝則離○朱子曰樂記云禮主其減樂主其盈禮減而進以進為文樂盈而反以反為文減是退讓樽節收斂的意思是禮之體本如此然非人之所樂故須進步向前著力去做故以進為文盈是舒暢發越快滿底意思是樂之體本如此然易至於流蕩却須收拾回裏故以反為

文

驕樂侈靡宴樂宴安

發明侈靡者驕之義宴安者宴之義
言形則卜如響以是知蔽固之私心不能嘿然以達
於性與天道

集註易曰問焉而以言其受命也如響言謂揲著
求卦之言卜之應人如響之應聲蓋以心聲相感
通也蔽固之私心不敢形於言者也豈能默然達
於性與天道哉

發明言形誠心也故可合於神蔽固之私妄心也
故不可達于性與天道
人道知所先後則恭不勞慎不憊勇不亂直不絞民

化而歸厚矣

集註知所先者以禮為先也

發明以禮自治則恭慎勇直皆得其道矣動容中
禮而民不化者未之有

膚受陽也其行陰也象生法必效故君子重夫剛者
集註易曰成象之謂乾效法之謂坤凡事未行則
無形而為陽已行則有迹而為陰剛者陽明故膚
受不行也

發明膚受之言陽也其行計詭秘陰也有膚受之
言必有詭秘之計陽必有陰一如乾成其象則坤

必效之法非剛不足以決之故重夫剛者
歸罪為无罪已為悔言寡尤者不以言得罪於人也

集註 歸罪者人以罪歸之

已所不欲勿施於人能恕已以仁入也在邦無怨在
家無怨已雖不施不欲於人然人施於已能無怨也

集註 恕已仁入者推已以及物也

敬而无失與人接而當也恭而有禮不為非禮之恭
也

發明 接而當則無不及不為非禮之恭則無過

聚百順以事君親故曰孝者畜也又曰畜君者好君

也

集註 劉近山曰聚百順以事君親在人子則左右

就養無方先意承志諭親於道心與之一而未始

有違在人臣則進思盡忠退思補過將順其美匡

救其惡務引其君以當道也

發明 孝者畜出祭統畜君之畜亦訓聚與孟子與

義兩引以為聚順之證

事父母先意承志故能辨志意之異然後能教人

集註 志與意不同志是所存處意是發動處人能

辨此則內能事親外能教人

發明中正篇曰論入者先其意而遂其志故志意
須辨又曰志公意私此云先意承志當是就父母
飲食起居意所便安者先將奉之就此承順其志
論親于道推此可以教人

藝者日爲之分義涉而不有過而不存故曰游

集註分義職分所宜也有之存之則玩物喪志矣

發明日爲分義不止六藝如爲養與祭釣弋獵較

皆是

天下有道道隨身出天下無道身隨道屈

集註道行則身在必出道隨身也道屈則身在必

退身隨道也釋孟子殉身殉道之意

安土不懷居也有爲而重遷無爲而輕遷皆懷居也

集註安土則隨處皆安矣重遷以遷爲重而不遷

也

老而不死是爲賊幼不率教長無循述老不安死

者皆賊生之道也

集註無循述不率由舊章而恣意妄爲也不安死

不以死爲安而欲偷生也賊生謂以人爲害之

樂驕樂則佚欲樂宴樂則不能徙義

發明以奢侈爲樂則欲必縱以宴安爲樂則遷善

必難

不僭不賊其不伎不求之謂乎

集註大雅抑之詩曰不僭不賊鮮不為則不伎則不賊害不求則不僭差矣

不穿窬義也謂非其有而取之曰盜亦義也惻隱仁也如天亦仁也故擴而充之不可勝用

集註擴而充之由不穿窬至非有不取由惻隱至如天則仁義不可勝用

自養薄於人私也厚於人私也稱其才隨其等無驕吝之弊斯得之矣

發明薄則吝厚則驕素富貴行乎富貴素貧賤行乎貧賤斯得之矣

罪已則無尤

集註罪已則人無有尤之者矣

發明罪已則必有自修之實

困辱非憂取困辱為憂榮利非樂忘榮利為樂

勇者不懼死且不避而反不安貧則其勇將何施耶不足稱也仁者愛人彼不仁而疾之深其仁不足稱也皆迷謬不思之甚故仲尼率歸諸亂云

發明仁勇皆美德在人善成之耳

擠人者人擠之侮人者人侮之出乎爾者反乎爾理也勢不得反亦理也

集註鄭眉軒曰以出爾反爾為理所以警擠人侮人者也以勢不得反為理所以教受擠侮者也橫逆不報是也

克已行法為賢樂已可法為聖聖與賢迹相近而心之所至有差焉辟世者依乎中庸沒世不遇而無嫌辟地者不懷居以害仁辟色者遠耻於將形辟言者免害於禍辱此為士清濁淹速之殊也辟世辟地雖聖人亦同然憂樂於中與賢者其次者為異故曰迹

相近而心之所至者不同

集註樂已可法俯仰無愧而動為世法也清濁淹速辟世辟地清而速矣至於微色發聲而後去濁而淹矣憂樂者憂世之志樂天之誠也

發明三十篇云去無道就有道是不懷居以害仁也賢者辟世辟地便有志天下之心故與聖人不

同

進賢如不得已將使卑踰尊疏踰戚之意與表記所謂事君難進而易退則位有序易進而難退則亂也相表裏

集註難進易退而位有序自不至逾尊踰戚矣故曰相表裏人君用賢當如孟子之意人臣自處當如表記之言庶幾出處之正

弓調而後求勁馬馬服而後求良馬士必慤而後智能著不慤而多能譬之豺狼不可近

集註調者本心正脉理直制作如法也服馴也良善走也見荀子

谷神能象其聲而應之非謂能報以律呂之變也猶卜筮叩以是言則報以是物而已易所謂同聲相應是也王弼謂命呂者律語聲之變非此之謂也

集註谷神者以虛而靜故能象聲而應非如王弼所語有律呂之變也命呂者律謂律以統宮猶陽以統陰也見易例畧

發明象聲而應無心也律呂之變則有為矣王弼所謂乃語聲音清濁高下之變豈谷神之謂乎行前定而不政光明也大人虎變夫何政之有

集註行前定者一定於中正而不搖自然光明如大人之虎變夫何政之有

發明大人虎變其文炳然此光明之義言從作父名正其言易知人易從聖人不患為政難

患民難喻

集註從順也又治也名正則其言順而易知人易從民不難喻而治矣所謂言從作父也故聖人不患為政之難而患喻民之難於其言無所苟而已

有司篇第十三

有司政之綱紀也始為政者未暇論其賢否必先正之求得賢才而後舉之

集註必先正之正其已在位之有司也

發明政有大綱有衆目皆有司之責而本在朝廷始為政者于已在位有司且未暇論其賢否必先

自其綱紀正之朝廷有綱紀則天下有善治矣然後求得賢才舉之謂使在在司之位也為政不以德人不附且勞

集註不如衆星拱則不附不如居其所則勞

子之不欲雖賞之不竊欲生於不足則民盜能使無欲則民不為盜假設以子不欲之物賞子使竊其所不欲子必不竊故為政者在乎足民使無所不足不見可欲而盜必息矣

為政必身倡之且不愛其勞又益之以不倦天子討而不伐諸侯伐而不討故雖湯武之舉不謂

之討而謂之伐陳恒弑君孔子請討之此必因周制鄰有弑逆諸侯當不請而討孟子又謂征者上伐下敵國不相征然湯十一征非賜鈇鉞則征討之名至周始定乎

發明湯曰伐桀周曰伐紂乃後人所書存萬世君

臣之戒也然魯何以請討必周有制湯何以言征必夏時未定其名不可謂諸侯果得征討也

野九一而助郊之外助也國中什一使自賦郊門之內通謂之國中田不井授故使什而自賦其一也

集註郊之外都鄙之地則行助法也

道千乘之國不及禮樂刑政而云節用而愛人使民以時言能如是則法行不能如是則法不徒行禮樂刑政亦制數而已爾

發明有關睢麟趾之意然後可行周官之法度不然徒法何以自行

富而不治不若貧而治大而察不若小而察

集註察謂致詳

發明補註曰國家以平治為本事理以明察為尚報者天下之利率德而致善有勸不善有沮皆天下之利也小人私已利於不治君子公物利於治

發明表記曰報者天下之利報德報功之典是也
率德而致由修德而致也報必於德故善者勸不
善者沮如是則天下治君子利於天下蒙其福故
利洽不如是則天下不治小人利於一邑肆其奸
故利不治

大易篇第十四

大易不言有無言有無諸子之陋也

集註易曰形而上者謂之道形而下者謂之器南
軒張氏曰易之論道器特以一形上下言之也然
道雖非器而道必託于器如禮樂刑賞是治天下

之道也禮雖非玉帛而禮不可以虛拘樂雖非鍾
鼓而樂不可以徒作刑本邊惡也必託于甲兵必
寓于鞭朴賞本揚善也必表之以旂常銘之以鐘
鼎故形而上者之道託於形而后行形而下者之
器得其道而無弊故聖人悟易於心覺易於性在
道不溺于無在器不墮于有是大易不言有無明
矣言有無如有生于無則分而為一矣又如自無
而有自有而無皆老莊諸子之陋也

易語天地陰陽情偽至隱顯而不可惡也諸子馳騁
說辭窮高極幽而知德者厭其言故言為非難使君

子樂取之爲貴

集註情實也偽不實也隱謂幽深臆謂雜亂皆實理也故不可得而惡

發明天地以形言陰陽以氣言情偽以事言

易一物而三才陰陽氣也而謂之天剛柔質也而謂之地仁義德也而謂之人

集註一物而三才其實一物而已矣

發明一物太極也三才其才有三天地人也

易爲君子謀不爲小人謀故撰德於卦雖爻有小大及繫辭其爻必諭之以君子之義

集註撰具也撰德于卦如乾則撰至健之德坤則撰至順之德也爻有小大陰爲小陽爲大也陰爻雖小亦必諭以君子之義也

發明吉凶者言乎失得悔吝者言乎小疵無咎者善補過是禍福皆緣道義而有故曰爲君子謀

一物而兩體其太極之謂與陰陽天道象之成也剛柔地道法之效也仁義人道性之立也三才兩之莫不有乾坤之道

集註太極一物而兩體故三才莫不有乾坤之道其實一物而已

其實一物而已

發明 天地人莫不有太極而陽剛仁則乾之道也
 陰柔義則坤之道也故曰兩體象者有其彷彿法
 不者有其形質性者有生之理兼三才而兩之故六
 是每一才得兩爻每兩爻各有乾坤之道奇數便
 是乾偶數便是坤
 陰陽剛柔仁義之本立而後知趨時應變故乾坤毀
 則無以見易

集註 陰陽剛柔仁義者乾坤之道也趨時應變者
 易也本立者三才之體具趨時者三才之用行

發明 易曰乾坤成列而易立乎其中易說曰乾坤

既列則其間六十四卦爻位錯綜以為變易苟乾
 坤不列則何以見易朱子曰凡陽皆乾凡陰皆坤
 只一個陰陽奇偶千變萬變則易之體立若奇純
 是奇偶純是偶去那裏見易與此正相發看來趨
 時應變必待奇偶交變爻位錯綜而後知而交變
 錯綜必由陰陽剛柔仁義立其本若其本不立則
 奇偶何從交變爻位俱泯何以趨應乾坤毀只是
 奇偶不交變
 六爻各盡利而動所以順陰陽剛柔仁義性命之理
 也故曰六爻之動三極之道也

集註利猶順也盡其理則吉無不利如乾之上亢而有悔不利矣不亢則利皆變而通之以盡利也初二為地三四為人五上為天極至也三極天地人之理三才各一太極也

發明動變化也奇變偶偶變奇也惟動故趨時應變以盡利若不動即有利有不利矣上二爻盡天之利中二爻盡人之利下二爻盡地之利何以盡利順理而已

陽徧體眾陰眾陰共事一陽理也是故二君共一民一民事一君上與下皆小人之道也一君而體二民

二民而宗一君上與下皆君子之道也

集註繫辭曰陽一君而二民君子之道也陰二君而一民小人之道也陽爻為君陰爻為民震坎艮一君二民也巽離兌二君一民也

發明體如體物之體陽主唱徧體之義也陰主和共事之義也凡陽卦多陰如震坎艮為陽卦皆一陽二陰故為一君二民陰卦反此二君共一民則爭一民事二君則叛故為小人一君體二民則仁二民宗一君則忠故為君子

吉凶變化悔吝剛柔易之四象與悔吝由羸不足而

生亦兩而已

集註易曰吉凶者失得之象也變化者進退之象也悔吝者憂虞之象也剛柔者晝夜之象也此易之四象也然天地之間羸不足而已悔自凶而趨吉由不足而生吝自吉而向凶由有餘而生四象亦兩而已

發明兩而已者吉凶變化悔吝剛柔皆不外乎陰陽也

尚辭則言無所苟尚變則動必精義尚象則法必致用尚占則謀必知來四者非知神之所為孰能與于

此

集註尚主於此也張南軒曰指其所之者易之辭也以言者尚之言無不當矣化而裁之者易之變也以動者尚之動無不時矣象其物者易之象也制器者尚之則可以盡創物之智極數知來者易之占也卜筮者尚之則可以窮先知之神知神之所為知道者也見易者也

發明易曰以言者尚其辭以動者尚其變以制器者尚其象以下筮者尚其占本義曰四者皆變化之道神之所為者也廬陵龍氏曰變雖在辭象占

之外實不出辭象占之間雲峰胡氏曰辭占是一類變象是一類辭以明變象之理占以斷變象之應

易非天下之至精則詞不足待天下之間非深不足以制器幾不足以成務非周知兼體則其神不能通天下之故不疾而速不行而至

集註易曰問焉而以言其受命也如響非天下之至精其孰能與於此又曰惟深也故能通天下之志又曰通其變遂成天地之文極其數遂定天下

之象又曰惟幾也故能成天下之務惟神也故不疾而速不行而至又曰寂然不動感而遂通天下之故非天下之至神其孰能與於此劉近山曰天下至精者謂易乃聖人窮理盡性極精之書惟精故詞足以待天下之問曰深者謂易于幽明死生鬼神之理無不該也惟深故可以開通人之心志通變者揲著通三揲兩手之策極數者究七八九六之數文足以成物謂成陰陽老少之畫而足以開物象足以制器謂定卦爻已成之象而足以制器幾謂吉凶之先見悔吝之方萌既通變極數則

道可顯行可神而務成矣易有聖人之道四詞變象占也至精至深辭占也通變極數象變也周知兼體神也兼詞變象占而言也

發明漢上朱氏曰參伍以變者縱橫十五天地五十有五之數也錯之為六七八九綜之為三百六十通六七八九之變則剛柔相易遂成天地之文極五十有五之數則剛柔有體遂定天下之象非成文不足以成物非定象不足以制器
示人吉凶其道顯矣知來藏往其德行神矣語著龜之用也

集註易曰顯道神德行德行本以入言此以著龜言著有變龜有兆皆示人以吉凶其道不亦顯乎事之將來者其幾可以前知事之已然者其迹無不備具其德行不亦神乎

發明藏往以後章明患而弭其故觀之是謂今日吉凶既明從新徑往吉一邊去將前日已往故事盡掩藏消弭了

顯道者危使平易使傾懼以終始其要無咎之道也神德行者寂然不動冥會於萬化之感而莫知為之者也受命如響故可與酬酢曲盡鬼謀故可以祐神

集註 危敬畏也則使之安平易怠忽也則使之傾覆懼之於始如履霜之類懼之於終如亢龍之類其要使之歸於無咎此易所顯之道也寂然不動而萬化之感莫不冥會於此而莫知為之此易所神之德行也可與酬酢幽明之中如主賓瞻對也可與祐神助神化之功也

發明 冥會于萬化之感即盡利而動意受命即以道德行命之也此鬼神所能非人力可與故曰鬼謀可與酬酢當從程子應對萬變說開物於幾先故曰知來明慮而弭其故故曰藏往極

數知來前知也前知其變有道術以通之君子所以措於民遠

集註 開曉於事幾朕兆之先故曰知來消弭其既往之患故曰藏往分揲掛扐極七八九六之數因變為占而前知前知其變有道術以通之如方屯而不往已豐而不過所謂通變也如此則君子所以措於民者皆當事幾循物理而功業遠矣潔靜精微不累其迹知足而不賊則於易深矣

集註 禮曰潔靜精微而不賊則深於易者也累迹者滯心於象數知足者不鶩意於高遠如是則不

賊矣

發明潔靜精微者齋戒以神明其德洗心以退藏于密也不累其迹者默而成之也知足者如進而知足則退存而知足則亡也不賊者不失其正也天下之理得元也會而通亨也說諸心利也一天下之動貞也

集註以乾之四德言學也

發明理得則渾然之內萬事統宗故曰元嘉美之會無不通暢故曰亨

乾之四德終始萬物迎之隨之不見其首尾然後推

本而言當父母萬物

集註迎之于前而不見其首之合隨之於後而不見其尾之離循環無端而萬物資之終始故曰父母萬物

發明元者物之始貞者物之終亨利在始終之際元上有貞是迎之不見首貞下起元是隨之不見尾天下無一物不本此四德者非父母而何豈明萬物資始故不得以元配乾坤其偶也故不得以元配坤

集註乾始萬物始者元也元之配乾固矣坤者乾

之偶也故亦稱元焉
發明乾備四德缺一非乾豕因明資始故止以元
配乾坤資生為乾之偶故以元配坤
仁統天下之善禮嘉天下之會義公天下之利信一
天下之動

發明合禮乃得會通之嘉美故曰嘉會
六爻擬議各正性命故乾德旁通不失太和而利且
貞也

集註擬議猶言模寫潛見飛躍各正其性命之理
故乾德旁通曲盡不失太和而利且貞矣此釋乾

豕保合太和乃利貞之義

發明各正性命是各得其所所以當然之理旁通本
義釋曲盡此處只是乾德流貫六爻之內意太和
陰陽會合冲和之氣即資始之理也惟不失故利
且貞惟不失太和故貞下復起元若始如此終不
如此何以為利貞而元亨亦息矣各正性命保合
太和易俱指萬物言張子則正性命指六爻言不
失太和指乾德言蓋非乾德則六爻不能正性命
非六爻正性命則乾德利貞亦不可見
顏子求龍德正中而未見其止故擇中庸得一善則

拳拳服膺嘆夫子之忽焉前後也

集註擇中庸得一善則拳拳服膺求龍德之正中也嘆夫子之忽焉前後則未見其止矣止者止於龍德之正中也

乾三四位過中重剛庸言庸行不足以濟之雖大人之盛有所不安外趨變化內正性命故其危其疑艱於見德者時不得舍也九五大人化矣天德位矣成性聖矣故既曰利見大人又曰聖人作而萬物覩亢龍以位畫為言若聖人則不失其正何亢之有

集註乾之三四皆過乎中而九三又以陽居陽則

重剛也大人之盛指三四三當上下之時四在改革之際外趨變化也進德修業內正性命也其危三之惕其疑四之或九二時舍故利見三四艱於見德正以時不得舍至若九五大人位乎天德聖而成性不必趨變化正性命故不特曰利見大人又曰聖人作而萬物覩也聖人無亢亢以位畫言惟聖人處此則不失其正也

發明九二時舍故見龍在田寬裕自得三四時不得舍而又處危疑之地故乾乾行事躍淵自試艱難以見其德也其周公居東之時乎九五大人造

位天德成性躋聖易說所謂是聖人極致處不論時也故大人不足言之又曰聖人

聖人用中之極不勉而中有大之極不為其大大人望之所謂絕塵而奔峻極于天不可階而升者也

集註 盧中菴曰聖人之用其中有其大皆自然而然初非勉而為者大人則猶待於勉為此所以望之不可及也

發明 易說曰飛龍在天況聖人之至不可階而升也即此意

乾之九五曰飛龍在天利見大人乃大人造位天德

成性躋聖者爾若失受命首出則所性不存焉故不曰位乎君位而曰位乎天德不曰大人君矣而曰大人造也

集註 劉近山曰造位天德者謂位已造聖人之德成性躋聖者謂性已成而躋聖人之域皆以德言若夫受命而興首出庶物則以位言而所性不存謂位非所與也○陳潛室曰橫渠此說不作得時位大人看要作孔子看所謂君有君用臣有臣用聖人有聖人用學者有學者用此善學易者若專指為堯舜湯武則不識易矣

發明易說曰言乃位即是實到為已有也若由思慮勉勉而至者止可言知不可言位也乃位則實在其所矣

庸言庸行蓋天下經德達道大人之德施於是者溥矣天下之文明於是者著矣然非窮變化之神以時措之宜則或陷於非禮之禮非義之義此顏子所以求龍德正中乾乾進德思處其極未敢以方體之常安吾止也

集註庸言庸行此守經也方體之常也德施溥者即此庸言庸行之德及於庶物也天下文明者即

此庸言庸行之化被於天下也然非窮變化之神以時措之宜亦未為達權之聖人安知不陷于非禮之禮非義之義哉此顏子所以乾乾進德未敢以守經之道自安而止之也

發明嘗謂九二守經之大人也九三九四達權之大人也三四非勝于二但二值其常則權不可見三四遭其變則權不得見顏子不以安常之經而忘通變之權故乾乾進德有三之惕易說所謂未肯安于見龍也

惟君子為能與時消息順性命躬天德而誠行之也

精義時措故能保合太和健利且貞孟子所謂始終
條理集大成於聖智者與易曰大明終始六位時成
時乘六龍以御天乾道變化各正性命保合太和乃
利貞其此之謂乎

集註易謂聖人能大明乾道之終始則見卦之六
位各以時成乘此六陽以行天道而後乾道得盡
其變化之妙萬物各正其性命保合其太和而利
貞焉與時消息者君子明吉凶消長進退存亡之
理即六位時成之謂也順性命躬天德而誠行之
者順理而動自強不息即時乘六龍以御天之謂

也精義時措者精研其義以時措之故日用之間
存養有道保合太和健利且正即乾道變化各正
性命保合太和乃利貞也精義智也始條理之事
時措利貞聖也終條理之事所謂大明終始也
成性則躋聖而位天德乾九二正位於內卦之中有
君德矣而非上治也九五言上治者言乎天之德聖
人之性故捨曰君而謂之天見大人德與位之皆造
也

集註成性者德與性成至於成性則躋聖人之位
而與天同德九二君德未造於天故曰非上治九

長
卷之三
三十一

五上治則聖人之性即天之德德與位皆造乎天
如天之居上治下矣此君德天德之辨而二五之
分也

發明九二有君德矣未至於天則德未造也時舍
而不受命則位未造也故非上治雲行雨施品物
流形天之德上治也首出庶物萬國咸寧聖人之
性上治也但謂之君則位不能該德謂之天則德
與位皆造其極矣此位乃下章成位之位非上章
造位之位九五聖人之德位特不足言非謂無其
位也

大而得易簡之理當成位乎天地之中時舍而不受
命乾九二有焉及夫化而聖矣造而位天德矣則富
貴不足以言之

集註時舍而不受命謂九二見龍窮而在下也富
貴不足以言之故捨曰君位而曰位乎天德也

發明九二當成位而不受命九五雖已受命成位
而聖造天德則富貴之位又不足言也

樂則行之憂則違之主於求吾志而已無所求於外
故善世博化龍德而見者也若潛而未見則為已而
已未暇及入者也

集註此釋乾初九隱居以求志而已無所慕乎外
非若九二善世博化有以及人也

成德為行德成自信則不疑所行日見乎外可也

集註易曰君子以成德為行日可見之行也成德者已成之德故自信不疑而可日見於外

乾九三修辭立誠非繼日待旦如周公不足以終其業九四以陽居陰故曰在淵能不忘於躍乃可免咎非為邪也終其義也

集註修辭立誠之業無窮非繼日待旦如周公不足以終之九四能不忘於躍則可及時進德修業

以終其義故免咎而非為邪也

發明張子著正蒙時或夜裏默坐徹曉此繼日待旦以終修辭立誠之業者也終其義終進德修業之義也

至健而易至順而簡故其險其阻不可階而升不可勉而至仲尼猶天九五飛龍在天其致一也

集註易簡之德大段峻絕着力不得仲尼一九五飛龍猶天之不可階而升也

發明易大傳謂乾健易以知險坤順簡以知阻本謂自我知天下之險阻也然則人之視我亦若是

已故曰其險其阻

坤至柔而動也剛乃積大勢成而然也

集註坤者地之所以為地也地積大勢成故坤元體雖柔順而生物發用處則動而剛也

發明所積既大其勢已成故能體雖柔而用則剛乾至健無體為感速故易知坤至順不煩其施普故簡能

集註盧中菴曰無體者圓神不滯感速者一氣所感頃刻不留故曰乾知大始乾以易知不煩者無造始之勞施普者承天之施隨物成就故曰坤作

成物坤以簡能

坤先迷不知所從故失道後能順聽則得其常矣

集註釋坤卦先迷失道後順得常蓋陽先陰後先則迷後則順順聽者聽於陽也

發明程傳曰坤先唱則迷失陰道後和則順而得其常理

造化之功發乎動畢達乎順形諸明養諸容載遂乎說潤勝乎健不匱乎勞終始乎止

集註即帝出乎震以下八卦之用動震順巽明離容載坤說潤兌健乾勞坎止艮也

發明此卽說卦文王所定卦位所謂後天之學也
說卦旣言帝又言萬物此言造化之功則合之矣
發乎動者萬物萌芽發露也時爲春畢達乎順時
爲春夏之交形諸明者物形旣盛明白相見也時
爲夏養諸容載時爲夏秋之交遂乎悅潤者物各
遂其充足之性故悅也時爲秋勝乎健者自巽至
兌皆陰卦忽與乾遇陰疑于陽必戰然陽氣無間
可息故勝也時爲秋冬之交不匱乎勞萬物歸藏
於內而休息也時爲冬終始乎止者陽氣至此物
之所成終而成始也時爲冬春之交

健動陷止剛之象順麗入說柔之體

集註乾震坎艮陽剛也坤離巽兌陰柔也○程子
曰凡陽在下者動之象在中者陷之象在上者止
之象陰在下者入之象在中者麗之象在上者說
之象也

巽爲木萌於下滋於上爲繩直順以達也爲工巧且
順也爲白所遇而從也爲長爲高木之性也爲臭風
也入也於入爲寡髮廣顙蹠人之象也

集註所遇而從白受采也凡陽盛於上者爲寡髮
廣顙蹠人之象

發明萌于下陰象也滋于上二陽象也繩糾木之曲以為直然實順木之理以達工引繩之直以制木既巧且順其理故為繩為工以其皆有異順之義也

坎為血卦周流而勞血之象也為赤其色也

集註坎在地為水在火為血流而不息所以為勞

離為乾卦於木為科上槁附且躁也

集註科空處如盈科之科木中空則上枯槁蓋槁木之附於木上而乾燥者也乾音干燥宜作燥

發明節齋蔡氏曰火熯燥故為乾卦中虛故于木

為科上槁看來附麗之義指木言火燥之義指乾言

艮為小右堅難入也為徑路通或寡也

集註為小右者剛在坤上為徑路者二陰開於下一陽阻於上故曰通或寡若震一陰在上前無阻之者則為大塗矣或一作且

發明鄭氏正夫曰為徑路艮者震之反體高山之上成蹊非如平地之大塗也為小右石在坤土之上象山頂高處之小石也
兌為附決內實則外附必決也為毀折物成則上梟

者必折也

集註外附上柔皆主一陰而言

坤為文衆色也為衆容載廣也

集註畫多為衆色色相雜故文虛容為載廣故衆乾為太赤其色也為水健極而寒甚也

集註太赤純陽之正色陽極而陰生故曰健極而寒甚

震為萑葦為蒼艮竹為萐皆蕃鮮也

集註萑賓荻也葦虛盧也蒼深青色萐謂色之美蓋竹之筠也萐與華通花蒂下連而上分為萐皆

蕃盛鮮美者也

發明三者皆下本實而上幹虛取震一陽在下二陰在上之象

一陷溺而不得出為坎一附麗而不能去為離

發明坎一陽陷於二陰離一陰附於二陽

艮一陽為主於兩陰之上各得其位而其勢止也易言光明者多艮之象著則明之義也

集註陰陽得位其分自安而止艮言光明者陽者見於外也

蒙無遽亨之理由九二循循行時中之亨也

集註九二行時中之亨以發人之蒙所謂循循善誘者也

不終日貞吉言疾正則吉也仲尼以六二以陰居陰獨無累於四故其介如石雖體柔順以其在中而靜何俟終日必知幾而正矣

集註釋豫六二豫之九四居大臣之位天下由之以豫勢位薰灼使人易喪其所守六二在中而靜不為所累故能知幾不終日而疾歸於正也

坎維心亨故行有尚外雖積險苟處之心亨不疑則雖難必濟而往有功也

集註釋坎象辭處險欲心亨不亨則陷矣

中孚上巽施之下悅承之其中必有感化而出焉者蓋孚者覆乳之象有必生之理

集註中孚上巽下兌象有孚乃化邦之義孚字上爪下子張子以覆乳之象明之上之人順理以施於下下之人悅服以承其上上下下相得而黎民於變矣

物因雷動雷動不妄則物亦不妄故曰物與無妄

集註釋無妄大象

發明物亦不妄謂物之發生皆得正其性命無有

虛偽也

靜之動也無休息之期故地雷為卦言反又言復終則有始循環無窮人指其化而裁之爾深其反也幾其復也故曰反復其道又曰出入無疾

集註動靜不息如環無端人特就其化處裁之故有動靜始終反復之說耳靜而深微萬化無形乃其反也動而有幾萬化形焉乃其復也靜也終也深也入也皆言反也動也始也幾也出也皆言復也此釋復卦

發明反者歸根之義

益長裕而不設益以實也妄加以不誠之益非益也

集註遷善改過為益長裕而不設者充長而不造作也造作則妄矣

發明益以實集義而生者也不誠之益義襲而取者也

井渫而不食強施行惻然且不售作易者之嘆與

集註井之九三曰井渫不食為我心惻渫潔也強施如博施之施為之兆也之意行道之人亦見其渫而心惻矣然且不售嘆賢者之遇也

發明井清潔而不食如人有才知而不見用勉強

設施致行道之人皆爲心惻蓋憫賢者不遇而天下不蒙其福也然而卒不見舊明王之難遇如此闔戶靜密也闔戶動達也形開而目覩耳聞受於陽也

集註人身一乾坤也寤寐一闔闢也形閉則藏於陰形開則受於陽

發明上二句指乾坤言下就人身言形開而寤既受于陽則形閉而夢其藏于陰可知

辭各指其所之聖人之情也指之以趨時盡利順性命之理臻三極之道也能從之則不陷於凶悔矣所

謂變動以利言者也然又有攻取愛惡本情素動因生吉凶悔吝而不可變者乃所謂吉凶以情遷者也

能深存繫辭所命則二者之動見矣又有義命當吉當凶當不當者聖人不使避凶趨吉一以貞勝而不顧如大人否亨有隕自天過涉滅頂凶無咎損益龜不克違及其命亂也之類三者情異不可不察

集註易傳曰聖人之情見乎辭辭也者各指其所之蓋聖人之繫辭無非指人趨避之方順天理之正使不陷於凶悔而已所謂變動以利言也能因聖人之指變動以從之則盡利矣本情者本文之

情近而不相得則惡而攻相得則愛而取本情素
 動而生吉凶悔吝所謂吉凶以情遷者也爻情如
 是不可得而變凡繫辭所命不過二者之動而已
 又有義命當吉當凶當吝當亨聖人使人一以正
 勝而不當顧其吉凶者如否之六二曰大人否亨
 則必否而後道亨也姤之九五曰有隕自天則休
 命自天而降也大過上六曰過涉滅頂凶無咎則
 殺身成仁于義無咎也損之六五益之六二皆曰
 或益之十朋之龜不克違則義所當得不能違也
 泰之上六曰城復于隍則其命當亂不可逃也皆

命之所定義之當安不使人趨避者也故曰二者
 情異不可不察

發明 易曰愛惡相攻而吉凶生遠近相取而悔吝
 生相攻相取本爻之情也因生吉凶悔吝則素動
 而不可變者也二者之動謂辭之變動與情之素
 動也又有義命當貞勝者故曰三者情異
 因爻象之既動明吉凶於未明故曰爻象動乎內吉
 凶見乎外

集註 內外指著卦而言

發明 本義曰內謂著卦之中外謂著卦之外

富有者大無外也日新者久無窮也

顯其聚也隱其散也顯且隱幽明所以存乎象聚且散推邊所以妙乎神

集註氣聚而有象則顯氣散而無形則隱顯則明隱則幽幽明一存乎象之聚散聚散一妙于神之推邊也

變化進退之象云者進退之動也微必驗之於變化之著故察進退之理為難察變化之象為易

集註大傳曰變化者進退之象也陰陽進退潛孚默運其動甚微必觀于變化而其象始可見也

發明變化之象猶上章所謂隱顯進退之理猶上章所謂聚散

憂悔吝者存乎介欲觀易象之小疵宜存志靜知所動之幾微也

集註釋大傳小疵悔吝也動之幾微介也惟志靜者知之是以君子靜之為貴

往之為義有已往有方往臨文者不可不察
集註如否泰之往已往也諸卦之攸往將往也

張子全書卷之三中
正蒙
三十七

○成否泰之數已於世道之變
○形之為善不才於其心
○未成之數何故于精
○○○
○○
○

張子全書卷之三中 終

