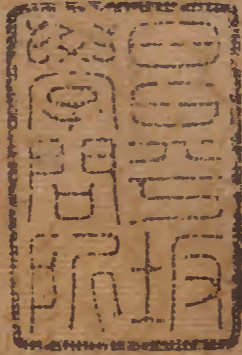


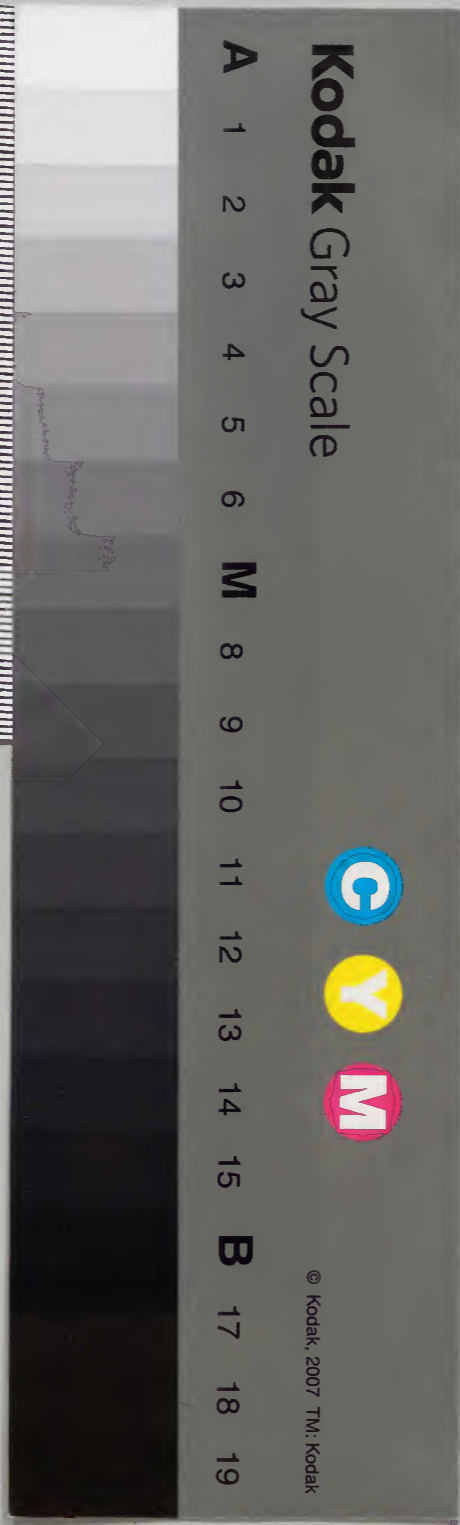
# 唐六典



		九	漢書門
三	一	一	
〇	〇	七	
〇	四	八	
架	函	號	類

庫文閣内			
元	九		漢
三	一		
函	七		
五	〇	八	書
架	冊	號	類

内閣文庫.		
番號	漢	9178
冊數	30(	3)
函號	293	57



糊などで貼り付けられている部分がめくれない箇所あり

大正九年四月廿九日

謹啟

本會所屬之各部尚書及中書令等國史  
正統年間編纂日本紀前年奉 敕注上

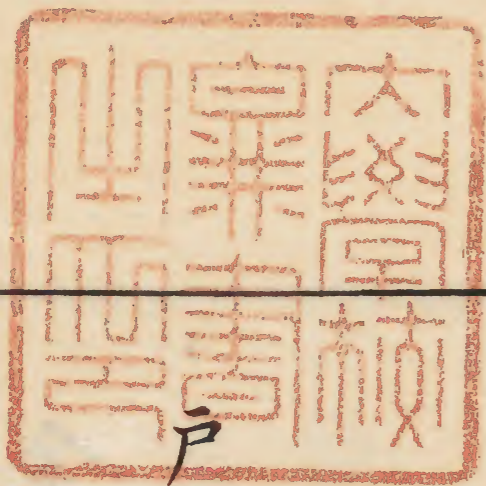
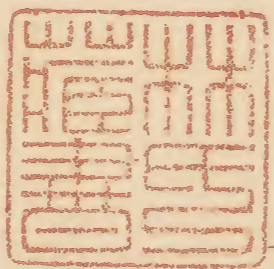
部尚書一人

尚書二人

中書二人

尚書二人



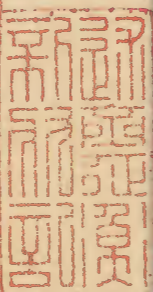


大唐六典尚書戶部卷第三

御撰

卷第三

淺草文庫



集賢院學士兵部尚書兼中書令修國史  
上柱國開國公臣李林甫等奉 敕注上

部尚書一人

侍郎二人

郎中二人

員外郎二人



主事四人

令史十七人

旧唐志作十五人

書令史三十四人

計史一人

亭長六人

掌固十人

度支郎中一人

員外郎一人

唐書卷三

主事二人

令史十六人

書令史三十三人

計史一人

掌固四人

金部郎中一人

員外郎一人

主事三人

令史十人 旧唐志作八人

書令史二十一人

計史一人

掌固四人

倉部郎中一人 旧唐志作二人

員外郎二人

主事三人

令史十二人 旧唐志作九人

書令史二十三人 旧唐志作二十人

計史一人

掌固四人

戶部尚書一人正三品

周之地官卿也漢成帝置尚書五人其三曰

民曹主吏人上書事後漢以民曹兼主繕修

功作當工官之任魏置左民尚書晉初省之

太康中又置惠帝時有右民尚書東晉及宋

齊並置左民尚書梁陳並置左戶尚書並掌  
戶籍兼知工官之事後魏北齊有度支尚書  
亦左民右右疑當戶之任也後周依周官置  
地官府大司徒卿隋初日日當度支尚書開  
皇三年改為民部皇朝因之負觀二十三年  
改為戶部明慶元年改為度支龍朔二年改  
為司元太常伯咸亨元年復為戶部光宅二  
旧唐志年改為地官尚書神龍元年復故  
二作元

侍郎二人正四品下

周之地官小司徒中大夫也漢以來尚書侍  
郎今郎中之任後周依周官隋煬帝置民部  
侍郎皇朝因之負觀二十三年改為戶部明  
慶元年改為度支龍朔二年改為司元少常  
伯咸亨光宅神龍並隨曹改復  
戶部尚書侍郎之職掌天下戶口井田之政令  
凡徭賦職貢之方經費調給之筭藏貨贏儲之

准悉以咨之其属有四一曰户部二曰度支三  
 曰金部四曰倉部尚書侍郎總其職務而奉行  
 其制命凡中外百司之事由於所属皆質正焉  
 郎中二人從五品上  
 周官司徒属官有下大夫盖郎中之任也漢  
 尚書郎一人主戶口墾田魏有左民郎曹西  
 晉兼置右民郎曹東晉及宋齊唯有民部曹  
 梁陳為左戶郎後魏為左戶曹郎北齊有左

依例曹郎恐当作郎曹

民郎曹隋初民部郎曹置侍郎二人煬帝除  
 侍字皇朝為郎中貞觀二十三年改為戶郎  
 郎疑當  
 明慶為度支龍朔為司元大夫咸亨  
 光宅神龍並隨曹改復  
 員外郎二人從六品上  
 周官司徒属官有上士後周依焉盖今員外  
 之任也隋開皇六年置民部員外郎煬帝改  
 為民曹承務郎皇朝改為民部員外郎貞觀

明慶龍朔咸亨光宅神龍並隨曹改復  
主事四人從九品上

隋煬帝置

郎中員外郎掌領天下州縣戶口之事凡天下  
十道任土所出而為貢賦之差

其物產經不盡載並具下注舊額貢獻多非  
土物或本處不產而外處市供或當土所宜  
緣無額遂止開元二十五年敕令中書門下

對朝集使隨便條革以為定準故備存焉

分十道以總之一曰關內道古雍州之境今京

兆華同岐邠隴涇寧坊鄜丹延慶監監當原會

靈夏豐勝綏銀凡二十有二州焉

其原慶靈夏延又管諸蕃落降者為羈縻州

東拒河西抵隴坂南據終南之山北邊沙漠

其河歷銀綏延丹同華六州之界隴坂在隴州

之西終南山在京兆之南沙漠在豐勝二州



之北

其名山有太白九峻峻當作峻吳山岐山梁山

秦華之嶽在焉

太白在京北武功縣九峻在奉天縣吳山在

隴州岐山在岐州梁山在同州韓城縣華嶽

在華州

其大川有涇渭灞澇

涇水出涇州至京北入渭渭水出渭州歷秦

隴岐京北周周當作同華六州入于河灞澇並出

京北入渭

厥賦絹綿布麻

京北同華岐四州調綿絹餘州布麻開元二

十五年敕關輔既寡蚕桑每耳庸調並宜折

納粟造米支用其河南河北不通水運州宜

折租造絹以替關中

厥貢岱岱當作代赭監山角弓龍鬚席篔簹野

馬皮麝香

京兆燦草席地骨白皮酸棗人華州伏苓伏  
神細辛同州皺文吉莫皮岐隴涇寧邠坊丹  
等州龍鬚席原夏等州白氈夏州角弓塩州  
塩山會州馳褐靈州鹿角膠岱赭花菴蓉鵬  
翎靈州豐州野馬皮勝寧通志畧寧作銀等州女簪  
布邠州火筋剪刀葦豆澡豆丹延慶等州麝  
香

遠夷則控北蕃突厥之朝貢焉二曰河南道古  
豫兗青徐四州之境今河南府陝汝鄭汴蔡許  
豫潁陳亳宋曹滑濮鄆濟齊淄徐兗泗沂青萊  
登密海凡二十有八州焉東盡于海西距函谷  
南瀕于淮北薄于河

海水在青萊登密海泗六州之境函谷在虢  
州淮水出唐州歷豫潁亳泗四州之南境黃  
河歷虢陝河南府通志畧鄭滑濮濟齊通志  
府作汴畧無

齊淄青十州之北境

名山則有三嶠少室砥柱蒙山嶧山嵩岱二嶽在焉

三嶠在河南永寧縣界少室在登封縣砥柱在陝州河北縣蒙山在沂州費縣嶧山在兗州鄒縣中岳嵩山在河南告成縣東岳泰山一名岱山在兗州乾封縣

大川有伊洛汝潁沂泗之水淮濟之瀆

伊出河南伊陽縣北流入洛洛出商州上洛縣經虢州河南入河汝水在汝州潁水在潁州沂泗二水並出兗州淮水源在唐州桐柏縣濟水源在河南濟源縣

厥賦絹絕綿布

陳許汝潁州調以絕綿唐州唐州屬山南道說載山南道州

名麻布餘州並以絹及綿

厥貢紬純文綾絲葛水蔥蕪心篚篚石之器

鄭汴許陳亳宋曹濮鄆徐等州絹汝州紬純

陝潁徐三州紬純仙滑二州方紋綾豫州鵝

鷲綾雙絲唐志絲作距綾著草碁子潁州綿兗州

鏡花綾齊州絲葛淄兗齊等州防風青州仙

文綾鄭州麻黃許州庶庶當作蕪心蓆登州水葱

蓆陝州枯萋根栢子人曹州虵牀子濟州阿

膠泗水唐志水作州賓唐志賓作贊布沂兗等州紫石

英菜登密等州牛黃登州文石噐海砂密州

通志畧海砂密作海密等噐布海州楚布萊州石噐河南府

遠夷則控海東新羅日本之貢獻焉三曰河東

道古冀州之境今太原潞澤晉絳蒲鞞汾慈隰

石沁儀嵐忻代朔蔚雲

虢州或屬河南

凡十有九州焉東距恒山西據河南抵首陽太

行北邊匈奴

恒山在太原之東河水經嵐石隰慈絳蒲六

州之西境首陽在蒲州南太行在澤州南

其名山則有雷首介山霍山崢山崢當作崢注同

雷首在蒲州介山在汾州霍山在晉州崢山

在代州一名五臺山

其大川有汾晉及丹沁之水

汾水出忻州歷太原汾晉絳蒲五州入河晉

水出太原晉陽入汾丹水出澤州沁水出沁

州歷晉絳澤三州至懷南入河

厥賦布繡唐志繡作繡注同

蒲州調以繡餘州並用麻布

厥貢麩扇龍鬚蓆墨蠟石英麝香漆人參

太原龍骨甘草礬當作礬石闕據通志畧鉄潞

州墨人蓼花蜜兔絲子澤州白石英黔雞通

畧黔禹餘糧晉州蠟燭絳州防風蒲州龍骨

竹扇魏州硯瓦地骨白皮汾州石膏慈州蠟

隰石二州胡女布晉汾二州龍鬚席儀澤潞  
等州人參嵐虢忻等州麝香忻州豹尾代州  
熟青熟綠朔代二州白鷗翎蔚州松子雲州  
鷗翎

四曰河北道古幽冀二州之境今懷衛相洛洛

作邢趙怕定易幽莫瀛深冀具具魏博德滄當

棣媯澶營平安東凡二十有五焉掘通志畧檀

其幽營安東各營營管營羈縻州

東並于海南迫于河西距太行怕山北通渝關  
薊門

海在棣滄幽平營五州之東河水經懷衛相

魏博德棣七州之南境太行在懷州北怕山

在定州西渝關在平州東薊門在幽州北

其名山有林慮白鹿封龍井陘碣石之山怕嶽

在焉

林慮在相州西白鹿在衛州北封龍在趙州

西井陘在恒州西碣石在營州東恒山北岳  
在定州恒陽縣

其大川有漳淇呼沱之水

漳水出潞州歷相洺邢冀滄入海淇水出衛

州與清水合歷魏具具當德滄四州與漳水

合呼沱在定滄二州界亦與漳水合

厥賦絹綿及絲

東相州調兼以絲餘州皆以絹綿

厥貢羅綾平紬絲布絲通志畧紬鳳翮葦席墨

恒州貢春羅孔雀等羅定州雨窠紬綾懷州

子子當膝洺博魏等州平紬邢州瓷器魏州

綿紬衞趙冀冀等州綿瀛深冀德棣等州絹

相州紗鳳翮席胡粉邢州絲布恒州羅定州

紬綾幽州范陽綾具具當州白氈滄州葦席

柳箱媯營歸順等州麝香檀州安東府人參

平州蔓荊子薊州鹿角膠易州墨夔州通志

燕作墨豹尾安東單于野馬皮

遠夷則控契丹奚靺鞨室韋之貢獻焉五曰山南道

古荆梁二州之境今荆襄鄧商復郢隨唐峽歸均房

金瓊萬忠

按旧唐志唐州旧属河南道至德後割属山南東道六典疑追定於至德後歟

已上十六州為山南道

道上恐脫東字

梁洋集通開壁巴蓬渠涪渝合鳳興利閬果

已上西道

凡三十有三州焉東接荆楚西抵隴蜀南控大

江北據商華之山

江水自蜀歷渝涪忠萬夔歸峽荆八州界

其名山有蟠冢熊耳巫峽銅梁荆山峴山

蟠冢在梁州金牛縣熊耳在商州上洛縣巫

峽在夔州巫山縣銅梁在合州石鏡縣荆山

在襄州荆山縣峴山在襄州襄陽縣

大川則有巴漢沮洳之水

巴水在合州界入江漢水源出梁州金牛縣



初名漾水一名沔水歷洋金均襄郢荆復七

州至荊州通志畧入于江沮水源出房州永

清縣至荊州界入江涪水出鄧州南入漢

厥賦絹布綿紬

梁利隨均荆襄雜有綿絹合州調以綿紬餘

州並調以麻布

厥貢金漆蜜蠟燭鋼鉄芒硝麝香布交梭白

穀紬紵綾葛綵綸蘭干

利州貢金鋼鉄荆州交梭穀子方穀紋綾唐志

作方紋綾襄州漆隱起唐路貞據通志畧唐

穀疑衍鄧利果等州絲布襄均房商等州麝香復

郢開等州白紵隨州綾唐州絹峽州芒消歸

州紵麻布金州麩金萬州金忠州蘇薰席梁

州據通志畧支紅花洋州白交梭壁壁當

巴蓬通忠渠等州綿紬渠通志畧通合等州

白藥子通州絳香渠州買子木拜拜當子涪

州通志畧連頭獠布渝峽隨等州葛合州牡

丹皮圓圓當州重運運當綾襄州白穀鳳州

蠟燭巴州蘭干布房州紵襄州烏漆碎石文

漆器白綸巾興鳳集夔等州蜜蠟

六曰隴右道古雍梁二州之境今秦渭成武洮

岷疊宕河蘭鄯廓

已上隴右通志畧

涼甘肅瓜沙伊西北庭安西

已上河西

凡二十有一州焉

其秦涼鄯洮北庭安西甘岷又管羈縻州

東接秦州西逾流沙南連蜀及吐蕃北界朔漠

流沙在沙州已北連延數千里

其名山有秦嶺隴坻西傾朱圉積石合黎崆峒

三危鳥鼠同穴

秦嶺在秦州上邽縣隴坻在清水縣西傾在

洮州之西南朱圉在秦州伏羗縣積石在河  
 州枹罕縣合黎在甘州張掖縣崆峒在肅州  
 福祿縣三危在沙州燉煌縣鳥鼠同穴在渭  
 州渭源縣  
 其大川則有洮水弱水羗水  
 洮水出西羗中歷岷蘭二州界入河弱水在  
 甘州刪丹縣羗水歷宕武文三州之界  
 河瀆及休屠之澤在焉

河水歷廓河鄯蘭等州界休屠澤在涼州界

通志畧  
涼作梁

厥賦布麻厥貢麩金礪石基石蜜蠟蠟燭毛氍  
 麝香白氍及鳥獸之角羽毛皮革

廓宕二州貢麩金宕州散據唐志散麝香沙

州碁子肅州礪石成州武州蠟燭洮州毛氍

涼州氍布甘肅瓜涼等州野馬皮西州白通志

畧白下有氍瓜州吉莫皮伊州陰牙角胡橘律

橘當鄴州特特當羊唐志羊角野馬皮岷秦

作桐作將二州龍鬚席蜂蜂疑當作峰牛尾鷗翎秦州

芎藭肅州肉苁蓉栢脉根瓜州草豉子北庭

州速霍角陰牙角阿魏藏通志畧根安西緋

檀硃砂陰牙角攪毯甘沙渭河蘭疊等州麝

香

遠夷則控西域胡戎之貢獻焉七曰淮南道古

揚州之境今楊楚和滁濠壽廬舒蘄黃沔安申

光凡一十有四州焉東臨海西抵漢南據江北

距淮

海在楊楚二州東漢在沔州淮水經申光壽

濠楚五州北境入海江水經沔黃蘄舒和楊

六州南境入海

其名山有八公濼大別霍山羅山塗山

八公山在壽州壽陽縣大別山在壽州霍山

縣霍山一名天柱在舒州懷寧縣自漢以來

為南岳隋文帝開皇七通志畧年以南衡山

為南岳廢霍山為名山羅山在申州塗山在

濠州鍾離縣

其大川有滁肥之水巢湖在焉

滁水源出廬州合肥縣巢湖在合肥巢二縣

界

厥賦絕絹綿布

淮南道庸調雜有紵賞火麻等布壽州以絕

布綿麻安光二州調以通志畧調絕絹申州

綿絹

厥貢交梭紵紵孔雀綵絲布青銅鏡

楊州貢青銅鏡莞席細紵廬州交梭申光二

州貢紵紵當葛楚州貢孔雀布和州紵練

滁沔二州麻賞布蘄舒二州白紵布黃州紵

賞布烏蛇安州青紵布壽廬光等州生石斛

壽州葛布廬州貢熟絲布

八曰江南道古揚州之南境今潤常蘇湖杭歙

睦衢越務務當台温明括建福泉汀

已上東道

宣饒撫虔洪吉柳袁江鄂岳潭衡水道邵澧郎

郎當辰飾飾字錦施南溪據通志畧溪思黔費

業巫夷播溱珍凡五十有一州焉珍下當有注文

黔中又管羈縻州

東臨海西抵蜀南極嶺北帶江

海水在蘓杭越台温括泉福八州之東江水

經岳鄂江宣潤常蘇七州之北入海

其名山有茅山蔣山天目會稽四明天台括蒼

緡雲金華大庾武夷廬山而衡岳在焉

茅山在潤州延陵通志畧延陵作丹陽句容二縣界蔣

山一名鍾山在潤州江寧縣天目在杭州於

潛縣會稽在越州山陰縣四明在餘姚縣天

台在台州始豐縣括蒼緡雲皆在括州金華

在婺州大庾在處處當作州南康縣武夷在建

州建安縣廬山在江州尋陽縣衡山在衡州

湘潭縣

其大川有浙江湘贛沅澧之水洞庭彭蠡太湖

之澤

浙江水有三源一出歙州一出衢州一出婺

州歷睦杭越三州界入海湘水出桂州湘源

縣北流歷永衡潭岳四州界入洞庭贛水經

虔吉洪三州界入彭蠡沅水歷巫辰郎郎當作

岳四州界入洞庭澧水源出澧州石門縣至

岳州界入洞庭洞庭湖在岳州巴陵縣界彭

蠡湖一名宮亭湖在江州尋陽縣界太湖在

蘓常湖宣四州界

厥賦麻紵

潤州調火麻餘州並以紵布

厥貢紵編綾綸蕉葛練練通志畧麩金犀角較象

藤紙朱砂水銀零陵香

潤州方棊水波綾常州紫綸巾兔褐蘇州紅

綸巾杭越二州白編睦越二州交梭衢婺二

州藤紙綿越州吳綾建州蕉練通志畧蕉練作蕉花練

福州蕉海蛤泉括二州綿饒衡巫等州麩金

犀角洪撫潭永等州葛蘇州吳石脂吳蛇牀

子台州金漆軋薑甲香江州生石斛鄂江二

州銀永州石燕道州零陵香澧州龜子綾五

入簞郎郎當作朗州紵練辰錦二州光明砂水銀

溪錦二州朱砂常湖歙宣虔吉柳袁岳道等

州白紵布施宣二州黃連宣州綺南州斑布

思黔費業漆珍等州蠟夷州蠟燭温台二州

較奠皮

遠夷則控五溪之蠻九曰劍南道古梁州之境

今益蜀彭漢綿劍梓遂普資簡陵邛眉雅嘉榮

瀘戎黎茂龍扶文當松靜柘太平御覽圖經曰



與當州同唐顯慶三年置州取其翼悉維嵩姚拓封疆為郡之名唐志同本書

凡三十有三州焉

其黎戎瀘茂松嵩姚又管羈縻州靜柘翼悉維五州並管羗夷

東連牂牁西界吐蕃南接羣蠻北通劍閣

劍閣在劍州普安縣界今謂之劍門

其名山有峨眉青城鶴鳴岷山

峨眉在嘉州青城在蜀州鶴鳴在蜀州普源

依例畫下恐脫貢獻焉若朝貢焉三字

縣岷山在岷州劍南道之西北界

其大川有涪雒及西漢之水江瀆在焉

涪水歷松龍綿梓遂台據通志畧台當作合六州界入

江雒水出漢州什方縣經益簡關五字

以資瀘四州界入江西漢水歷利閬果合江

州界入江大江水自松州甘松嶺經翼茂彭

蜀益陵眉嘉戎瀘十州之界入山南道

厥賦絹綿葛紵

瀘州調以葛紵等布餘州皆用綿絹及紵布  
厥貢麩金羅綾綿紬交梭彌牟布絲葛麝香  
羊犛牛角尾

益蜀二州單絲羅益州高杼衫段彭州交梭  
簡州綿紬漢州紵布彌牟布綿州雙紉梓州  
遂州樗蒲綾戎晉當瀘等州葛邛劍嵩等  
州絲布龍雅眉嘉資等州麩金姚茂扶靜文  
悉松維當柘翼等州麝香劍州蘇薰席普州

天門冬煎榮州斑布黎州蜀椒龍州羚羊角  
當靜柘等州當歸羌活松州狐尾悉州當歸  
犛牛尾維州犛牛尾姚州金

遠夷則控西河據通志畧河羣蠻之貢獻焉十  
曰嶺南道古揚州之南境今廣循潮漳韶連端  
康固息高春封辯龍龍當作瀧新潘雷羅儋崖瓊振

已上廣府管內

桂昭富梧賀龔象柳宜融古嚴

已上桂府管内

容藤義竇禺白廉繡黨牢巖鬱林平琴

已上容府管内鬱林平琴二州複名

邕賓貴橫欽潯瀼籠田武環澄

已上邕府管内

安南驩愛陸峯湯峩峩當作長福祿龐

已上安南管内福祿州複名

凡七七下脫州焉按所載州名六十九疑逸一州今據下注福祿邵之文恐

脫邵州

其五府又管羈縻州

東南際海西極羣蠻北據五嶺其名山有黃嶺

及鬱之水當作水之靈洲焉

黃嶺在廣州寶安縣靈州州當作洲在廣州南海

縣鬱水之中

其大川有桂水鬱水

桂水出桂州臨源縣歷昭富梧三州界入鬱

水爵爵當水一名浪水歷藤梧封康端廣六

其州界入海水餘水

厥賦蕉紵落麻

廣州等調以紵布端州調蕉布康封二州調

以落麻布

厥貢金銀沉香甲香水馬翡翠孔雀象牙犀角

龜賦鱗賦蠲賦麗賦絲賦藤竹布通志畧

融象二州貢金桂邕昭柳等五十餘州貢銀

桂州銅盤連州細布鍾乳崖欽二州高良薑

廣州筵席生沉香水馬甲香蠲麗皮藤

簞廣州安南並貢龜殼循振二州五色藤盤

振州斑布欽牢安南及潮州蕉安南栳榔較

真皮翠毛愛龐等州孔雀尾驩州象牙藥犀

角金箔黃屑沉香漳潮等州較釧釧當皮甲

香韶州竹子布罔州甲香詹糖香廣潮高循

峯邵等州及安南蚺蚘膽春詔當龍廣等

州石斛雷州絲雷富州斑布石英蒙州麩金

古州蠟容州朱砂銀欽州翡翠毛陸州關填當

玳瑁麗皮翠毛甲香峯州豆蔻福祿邵通志

邵作二州白蠟唐志蠟福祿龐二州紫鉗鉗當

木昆州桂心南人賦其遠夷則控百越及林邑扶南之貢獻焉凡天

下之州府三百一十有五而羈縻之州蓋八百

焉京兆河南太原為三都潞揚益荆幽為大都

督府軍于軍當安西安北為大都護府安南安

督府軍于軍當安西安北為大都護府安南安

東北庭為上都護府涼秦靈延代充梁安越洪

潭桂廣戎福為中都督府夏原慶豐勝營松洮

鄯西雅瀘茂嶲姚夔黔辰容邕為下都督府同

華岐蒲為四輔州

蒲新升入

陝懷鄭汴魏絳為充充當雄州

絳新升入

魏汝汾晉宋許滑衛相洺為十望州

汝汾新升入

安東平營檀媯蔚朔忻安北單于代嵐雲勝豐  
鹽靈會涼肅甘瓜沙伊西北庭安西河蘭鄯廓  
疊洮岷扶柘維靜悉翼松當戎茂舊姚播黔驩  
容為邊州四萬戶已上為上州

陝汝魏仙澤邠隴涇寧鄜坊戶雖不足亦為

上州

三

通志畧  
三作二

萬戶已上為中州不滿為下州凡三

都之縣在城內曰京縣

奉先同京城

城外曰畿縣又望縣有八十五焉

同州馮用

用當

朝邑登成

唐志作澄城

白水郃陽

華州郎

郎當

縣華陰下邽岐州雍縣扶風陳

倉陝州峽

峽當

縣桃林硤石河北芮城魏州

閩鄉湖城鄭州管城縣陽武新鄭滎澤汴州

浚儀開封尉氏雍丘宋州宋城滑州酸棗兗  
 州金鄉許州扶溝汝州梁縣僊州襄城蒲州  
 河東桑泉安邑虞鄉汾陰猗氏解縣絳州正  
 平龍門夏縣聞喜翼城晉州臨汾陰洞通志  
洪作汾州隰城平進通志介休潞州上黨懷  
 州河內武德武陟獲嘉魏州貴鄉魏縣昌樂  
 頓丘元城相州塗陽通志洛州通志永  
 年冀州信都南宮瀛州河間深州饒陽益州

成都蜀縣郫縣新繁彭州九龍龍當導江蜀  
 州晉原青城漢州維縣通志潤州曲河通  
畧江寧常州晉陵蘇州吳縣杭州餘杭越  
 州會稽婺州金華荊州江陵襄州襄陽揚州  
 江都揚子通志其餘則六千戶已上為上縣二千戶已上為中  
 縣一千戶已上為中下縣不滿一千戶皆為下  
 縣凡天下之戶八百一萬八千七百一十口四

千六百二十八萬五千一百六舊唐志作五十一

開元二十二年數

百戶為里五里為鄉兩京及州縣之廓廓當作郭

分為坊郊外為村里及村坊舊唐志作坊村皆有正以

司督察

里正兼課植農桑催驅賦役

四家為鄰舊唐志家作鄰為保保有長以相禁約

凡男女始生為黃四歲為小十六為中二十有

一為丁六十為老每一歲一造計帳三年一造

戶籍縣以籍成于州州成于省戶部總而領焉

諸造籍起正月畢三月所須紙筆裝潢軸帙

皆出當戶內口別一錢計帳所須戶別一錢

凡天下之戶量其資產定為九等

每三年縣司注定州司覆之然後注籍而申

之于省

每定戶以仲年



子卯午酉  
造籍以季年

丑辰未戌

州縣之籍怕留五比省籍留九比凡戶之兩貫者先從邊州為定次從開開當作關內次從軍府州若俱舊唐志作住者各從其先貫焉樂住之制居狹鄉者聽其從寬居遠者聽其從近居輕役之地者聽其從重

畿內諸州不得樂住畿外

關八字

關恐當填以畿外諸州不得樂住八字

餘州其京城縣不得

住餘縣有軍府州不得住無軍府州

辨天下之四人使各專其業凡習學文武者為

士肆力耕桑者為農工作貿易舊唐志貿易作器用者為

工屠沽興販者為商

工商皆為家專其業以求科科批白唐通者其

織紵組紃之類非也

工商之家不得預於士食祿之人不得奪下人之利凡天下之田五尺為步二百有四十步為畝百畝為頃度其肥瘠寬狹以居其人凡給田之制有差丁男中男以一頃  
中男年十八已上者亦依丁男給  
 老男篤疾廢疾以四十畝寡妻妾以三十畝若為戶者則減丁之半凡田分為二等一曰永業一曰口分丁之田二為永業八為口分凡道士

給田三十畝女冠二十畝僧尼亦如之凡官戶受田減百姓口分之半凡天下百姓給園宅地者良口三人已上給一畝三口加一畝賤口五人給一畝五口加一畝其口分永業不與焉  
若京城及州縣郭下園宅不在此例  
 凡給口分田皆從便近居城之人本縣無田者則隔縣給受舊唐志受作授凡應收授之田皆起十月畢十二月凡授田先課後不課先貧後富先無

舊唐志後少凡州縣界內所部受田悉足者為

寬鄉不足者為狹鄉凡官人舊唐志人下受永

業田親王一百頃職事官正一品六十頃郡王

及職事官從一品五十頃國公若職事官二品

四十頃郡公若職事官從二品三十五頃縣公

若職事官正三品二十五頃職事官從三品二

十頃侯若職事官正四品十四頃伯若職事官

從四品十一頃子若職事官正五品八頃男若

職事官從五品五頃上柱國三十頃柱國二十

五頃上護軍二十頃護軍十五頃上輕車都尉

一十頃輕車都尉七頃上騎都尉六頃騎都尉

四頃驍騎尉飛騎尉各八十畝雲騎尉武騎尉

各六十畝其散官五品以上同職事給

其地並於寬鄉請授亦任隔越請射蒞帥皆

許傳之子孫不在此授之限若未請受而身

亡者子孫不合追請若襲爵者祖父未請地

授恐當作受

其子孫減初受封者之半

凡天下諸州公廨田大都督府四十項中都督  
 府三十五項下都督都護上州各三十項中州  
 二十項官總監下州各十五項上縣十項中縣  
 八項中下縣六項上牧監上鎮各五項下縣及  
 中牧下牧司竹監中鎮諸軍折衝府各四項諸  
 治監諸倉監下鎮關當填以關各三項互市監  
 諸屯監上戍中關及津各二項

津隸都水則不別給

下關一項五十畝中戍下戍嶽瀆各一項凡諸  
 州及都護府官人職分田二品一十二項三品  
 四品以二項為差五品至八品以一項為差九  
 品二項五十畝鎮戍關津嶽瀆及在外監官五  
 品五項六品三項五十畝七品三項八品二項  
 九品一項五十畝三衛中郎將上府折衝都尉  
 各六項中府下府以五十畝為差郎將各五項

上府果毅都尉四項中府下府以五十畝為差  
 上府長史別將各三項中府下府各二項五十  
 畝親王府典軍五項五十畝副典軍四項千牛  
 備身備身左右太子千牛備身各三項諸軍上  
 折衝府兵曹各二項中府下府各一項五十畝  
 其外軍校尉一項二十畝旅帥一項隊正副各  
 八十畝  
 凡給公廨田若陸田限三月三十日稻田限

四月三十日以前上者並入後人以後上者  
 入前人其麥田以九月三十日為限若應給  
 職田無地可克者率畝給粟二斗  
 凡賦役之制有四一曰租二曰調三曰役四曰  
 雜徭  
 開元二十二年敕以為天下無事百姓徭役  
 務從減省遂減諸司色役二十二萬二百九  
 十四

課戶每丁租粟二石其調隨鄉土所產綾絹絕  
各二丈布加五分之一輸綾絹絕者綿三兩輸  
布者麻三斤皆書印焉

若當戶不成匹端屯綾綾當者皆隨近合成

其調麻每年支料料當有餘折一斤納粟一

斗

凡丁歲役二旬

有閏之年加二日

無事則收其庸每日三尺

布加五分之一

有事而加役者旬有五日免其調三旬則租調

俱免

通正役並不得過五十日

凡庸調之物仲秋而斂之季秋發於州租則准

土收穫早晚量事而斂之仲冬起輸孟春而納

畢

江南諸州從水路運送之處若冬月水淺上

埭難者四月已後運送通典送下有五月三十日內納完八字

本州納者季冬而畢凡諸國蕃胡內附者亦定

為九等四等已上為上戶七等已上為次戶八

等已下為下戶上戶丁稅銀錢十文次戶五文

下戶免之附貫經二年已上者上戶丁輸羊二

口次戶一口下戶三戶共一口

無羊之處准白羊估折納輕貨若有征行令

自備鞍馬過三十日已上者免當年輸羊凡

內附後所生子即同百姓不得為蕃戶也

凡嶺南諸州稅米者上戶一石二斗次戶八斗

下戶六斗若夷獠之戶皆從半輸輕稅諸州高

麗百濟應差征鎮者並令免課役凡天下諸州

稅錢各有準常三年一大稅其率一百五十萬

貫每年一小稅其率四十萬貫以供軍國傳驛

及郵遞之用每年又別稅八十萬貫以供外官

之月料及公廨之用凡水旱蟲霜為災害則有  
分數十分損四已上免租損六已上免租調損  
七已上課役俱免若桑麻損盡者各免調若已  
役已輸者聽免其來年凡丁新附于籍帳者春  
附則課役並徵夏附則免課從役秋附則課役  
俱免

其詐冒隱避以免課役不限附之早晚皆徵  
之

凡丁戶皆有優復蠲免之制  
諸皇宗籍屬宗正者及諸親五品以上父祖  
兄弟子孫及諸色雜有職掌人

若孝子順孫義夫節婦志行聞於鄉閭者州縣  
申省奏聞表其門閭同籍悉免課役有精誠致  
應者則加優賞焉凡京畿克奉陵縣及諸陵墓  
及庶邑戶各有差降焉橋陵盡以奉先獻陵以  
三元昭陵以豐豐當作醴泉乾陵以奉天定陵以富



平各三千戶若獻祖懿祖二陵各置灑掃三十人興寧永康二陵各置一百人恭陵亦如之隱太子及章懷懿德節愍惠莊惠文惠宣等七陵各置三十人諸親王墓各置十人諸公主墓各置五人周文帝隋文帝陵各置二十人周隋諸帝陵各置十人

皆取側近下戶克仍分作四番上下

凡內外職事墓者一品給營墓夫一百人以三

雜字恐宜在色字上

十人為差至五品二十人

三十人恐當作二十人

人別役十日

凡太山天齊王置守廡三百戶

舊唐志三百戶作二十戶

州玄元皇帝廡置二十戶

其亳州每戶營田十畝以充祠祭等用

凡京司文武職事官皆有防閣

舊唐志閣作閣

十六人二品七十二人三品三十八人四品三

十二人五品二十四人六品給庶僕十二人七

品八人八品三人九品二人公主邑士八十人

郡主六十人縣主四十人特封縣縣下脫三十

四人長文左攝事官督育封關明品六

京官任兩職者從多每以天師祭等用

凡州縣官僚皆有白直二品四十人三品三十

二人四品二十四人五品十六人六品十人七

品七人於十日

十七品佐官六人二十人三十人

八品五人九品四人凡州縣官及在外監官皆

有執衣以為驅使二品十八人三品十五人四

品十二人五品九人六品七品各六人八品九

品各三人無與國官

執衣並以中男充日賜

凡諸親王府屬並給士力其品數如白直亦

其防閣庶僕白直士力納課者每年不過二

千五百執衣不過一千文

凡州縣有公廨白直及雜職

其數見州縣中

兩番上下執衣三番上下邊州無白直執衣者  
取比州充凡有功之臣賜實封者皆以課戶充  
準戶數州縣與國官邑官執帳共收其租調各  
準配租調遠近州縣官司收其腳直然後付國  
邑官司其丁亦準此入國邑者收其庸凡食封  
皆傳于子孫品四人凡此錄言及五代禮官皆

食封人身沒以後所封物隨其男數為分  
承嫡者加與一分若子亡者即男承父分  
寡妻無男承夫分若非承嫡房至玄孫即  
不在分限其封物總入承嫡房一依上法為  
分其非承嫡房每至玄孫準前停其應得分  
房無男有女在室者準當房分得數與半女  
雖多更不加雖有男其姑姊妹在室者亦三  
分減男之二若公主食實封則公主薨乃停

輕怒當作雜

凡庶人年八十及篤疾給侍丁一人九十給二人百歲三人  
皆先盡子孫次取近親次取輕色丁  
凡親王入朝皆給車牛馱馬  
車牛六十乘馱馬一百匹若大妃同來加車  
牛十乘馬二十匹別敕追入給馬六十匹  
內外百官家口應合遞送者皆給人力車牛  
一品手力三十人車七乘馬十匹驢十五頭

馱怒之誤

二品手力二十四人車五乘馬六匹驢十頭  
三品手力二十人車四乘馬四匹驢六頭四  
品五品手力十二人車二乘馬二匹  
一本作匹  
三是  
驢四頭六品手力八人車一乘馬二匹  
驢三頭八品九品手力五人車一乘馬一匹  
驢二頭若別敕給逾者三分加一家口少者  
不要滿此數無車牛處以馬驢代  
凡天下朝集使皆令都督刺史及上佐更為之

若邊要州都督刺史及諸州水旱成分則佗官代焉皆以十月二十五日至于京都十一月一日戶部引見訖於尚書省與羣官禮見然後集于考堂應考績之事元日陳其貢篚於殿庭凡京都諸縣令每季一朝

度支郎中一人從五品舊唐志作從五品上

漢有度支侍郎即郎中之任也歷魏晉宋齊後魏北齊並有度支郎中梁陳隋為侍郎煬

帝但曰郎自漢魏以來皆度支尚書領度支郎開皇三年改度支尚書為民部尚書始民部領之皇朝因焉武德三年加中字龍朔二年改為司度大夫咸亨元年復故

員外郎一人從六品舊唐志作從六品上

隋開皇六年置煬帝改曰承務郎皇朝為員外郎龍朔咸亨隨曹改復

主事二人從九品上

大唐六典考訂 卷之三

度支郎中員外郎掌支度國用租賦少多舊唐志作

多之數物產豐約之宜水陸道路之利每歲計

其所出而支其所用

開元二十二年敕諸司繁冗及年及及當色作支

役費用既廣姦偽曰曰當滋宜令中書門下

與諸司長官量事停減冗官及色役年支雜

物等總六十五萬八千一百九十八官吏稍

簡而費用省矣

凡物之精者與地之近者以供御太平御覽引

謂之之當支納司農太府將作少府等物

物之固者與地之遠者以供軍

請請當支納邊軍及謂謂當都督都護府

皆料其遠近時月衆寡好惡而統其務焉太平御覽

引六典統其務焉凡陸行之程馬日七十里步

及驢五十里車三十里水行之程舟之重者泝

河日三十里江四十里餘水四十五里空舟泝

大唐六典考訂 卷之三 四

水經注卷之六

河四十里江五十里餘水六十里沿流之舟則  
輕重同制河日一百五十里江百里餘水七十  
里

其三峽砥制制當作柱之類不拘此限若遇風水

淺不得行者即於附近官司申牒關當填記

聽以阜切

轉運徵歛送納皆準程而節其遲速凡和市糴  
皆量其貴賤均天下之貨以利於人凡金銀寶

貨綾羅之屬皆折庸調以造焉凡天下舟車水  
陸載運皆具為脚直輕重貴賤平易險澀而為  
之制

河南河北河東關內等四道諸州運租庸雜  
物等脚每駄一百斤一百里一百文山陔處  
一百二十文車載一千斤九百文黃河及關

水河關疑當填以餘字河并從幽州運至平

州上水十六文下水六文餘水上十五文下

水經注卷之六 考訂 四十五

五文從澧荆等州至煬煬當州四文其山陵

險難驢少處不得過一百五十文平易處不

得下八十文其有人負處兩人分一駄其用

小船處并運向播黔等州及涉海各任本州

量定凡天下邊軍皆有支度之使以計軍資糧仗之

凡天下邊軍皆有支度之使以計軍資糧仗之

用每歲所費皆申度支而會計之以長行旨為

準

支度使及軍州每年終各具破用見在數申

金部度支倉部勘會開元一作二十四年數

數當以每年租耗雜支輕重不類令戶部修

長行旨條五卷諸州刺史縣令改替日並令

遞相交付者省司每年但據應支物數進畫

頒行附驛遞送其支配處分並依旨文為定

金部皆遞覆而行之

金部郎中一人從五品上



漢置尚書郎四人其一人主財帛委輸蓋金部郎曹之任也歷魏晉宋齊後魏北齊並有金部郎中梁陳隋為侍郎煬帝但曰郎皇朝因之武德三年加中字龍朔二年改為司珍大夫咸亨元年復故陳史錄令對替曰並令員外郎一人從六品上

隋開皇六年置煬帝改曰承務郎皇朝為員外郎龍朔咸亨隨曹改復

主事三人從九品上

金部郎中員外郎掌

太平御覽引六典掌下有判天下三字曰唐志亦同

庫藏出納之節金寶財貨之用權衡度量之制皆總其文籍而頒其節制凡度以北方秬黍中者一黍之廣為分十分為寸十寸為尺一尺二寸為大尺十尺為丈凡量以秬黍中者容一千二百為龠二龠為合十合為升十升為斗三斗為大一一斗一為斛凡權衡以秬黍

中者百黍之重為銖二十四銖為兩三兩為大兩十六兩為斤凡積柜黍為度量權衡者調鍾律測畧景合湯藥及冠冕之制則用之內外官司悉用大者凡庫藏出納皆行文榜季終而會之若承命出給則於中書省

舊唐志書下有門下二字覆而行之百司應請月俸則符牒到所由皆遍覆而行之

舊制京官有防閑庶僕俸食雜用等開元二

十年敕以為名目雖多料數先定既煩案牘因此生姦自今以後合為一色都以月俸為名其貯米亦合入祿數同申遂為恒式

乃置木契與應出物之司相合以次行用隨符牒而合之以明出納之恡

金部置木契一百一十隻二十隻與太府寺合十隻與東都合十隻與九成宮合十隻與行從太府寺合十隻行從金部與京金部合

十隻行從金部與東都合二十關當填以與

東都太府寺合二十隻東都金部與京金部

合

凡有互市皆為之節制

諸官私互市唯得用帛練蕃絲自外並不得

交易其官市者兩分練練上疑一分蕃絲若

蕃人須糴糧食者監司斟酌須數與州司相

知聽百姓將物就互市所交易

凡縑帛之類必定其長短廣狹之制端匹屯紵  
之差焉

羅錦綾段紗縠純紬之屬以四丈為匹布則

五丈為端綿則六兩為屯絲則五兩為紵紵當

作麻乃乃疑當三績按唐志績為紵

凡賜物十段則約率而給之絹三匹布三端綿

三旧唐志屯三作四

賞布紵布縠布各端春夏以絲代綿

若雜綵十段則絲布二匹

以下缺文以旧唐志通典補之

紬二匹綾二匹縵四匹若賜蕃客錦綵率

下段則錦一張綾二匹縵三匹綿四屯凡

遣使覆囚則給時服若諸使經二年不還

亦如之凡時服稱一具者全給之一副者

減給之正冬之會稱束帛有差者皆賜絹

五品已上五匹六品已下三匹命婦視其

夫子

倉部郎中二員從五品上

龍朔為司度大夫咸亨復也

己上旧唐志

周官有倉人主藏九穀又有廩人主藏

九穀之數賙賜稍食魏尚書有倉部郎

後魏有大倉尚書亦其任也故後魏書

曰李訢為大倉尚書攝南部事令千里

之外戶別轉運詣倉輸之所在委積延

停歲月大為困弊歷代多有倉部曹皆

掌倉廩之事後周有地官屬司倉下大夫  
 隋初為倉部侍郎煬帝除侍字武德  
 中加中字龍朔二年改倉部為司廩咸  
 通初復旧己上 通典  
 負外郎一負從六品上  
 主事三人從九品上  
 郎中負外之職掌判天下倉儲受納租稅  
 出給祿廩之事凡中外文武官品秩有差

歲再給之乃置木契一百枚以與出給之  
 司合諸司官人及諸色人應給食者皆給  
 米己上 唐志  
 正一品七百石從一品六百石正二品五百  
 石從二品四百六十石正三品四百石己上 通典  
 從三品三百六十石正四品三百石從四品二  
 百六十石正五品二百石從五品一百六十石  
 正六品一百石下以十石為差至從七品七十

石正八品六十七石下以五石為差至從九品  
 五十二石外官降一等  
 應降等者正從一等各以五十石為一等二  
 品三品皆以三十石為一等四品五品皆以  
 二十石為一等六品七品皆以五石為一等  
 八品九品皆以二石五斗為一等  
 春夏二季則春給之秋冬二季則秋給之  
 有閏者不別給置木契一百枚以與出給之

乃置木契一百枚以與出給之司相合以決決當  
作行用隨符牒內而給之

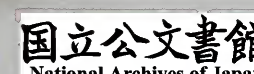
倉部置木契一百隻三十隻與司農寺合十  
 隻與太原倉監合十隻與永豐倉監合二十  
 隻與東都司農寺合二十隻行從倉部與京  
 倉部合十隻與行從司農寺合

凡在京諸司官人及諸色人應給倉食者皆給  
 貯米本司據見在供養九品以上給白米流外

長上者外別給兩口糧諸牧尉給五口糧牧長  
四口糧  
兩口準丁餘準中男給  
諸牧監獸醫上番日給衛士防人以上征行若  
在鎮及番還并在外諸監關津番官上番日給  
土人任者若尉史並給身糧諸官奴婢皆給公  
糧其官戶上番充役者亦如之凡致仕之官五  
品已上及解官充侍者各給半祿即遷官者通

計前祿以充後數凡都之舊唐志東租納於都  
之含嘉倉自含嘉倉轉運以實京之太倉自洛  
至陝運於陸自陝至京運於水量其逾運節制  
置使以監充之

陸路從洛至陝分別量計十五文付運使於  
從路分為之遞應須車牛任使司量運多少  
召雇情願者充以十月起運盡歲止  
凡王公已下每年戶別據已受田及借荒等具



所種苗頃畝造青苗簿諸州以七月已前申尚書省至徵收時畝別納粟二升以為義倉

寬鄉據見營田狹鄉據籍徵若遭損四已上

免半七已上全免其商賈戶無田及不足者

上上戶稅五石上中已下遞減一石中中戶

一石五斗中下戶一石下上七斗下中五斗

下下戶及全戶逃并夷獠簿稅並不在取限

半輪輪當者準下戶之半鄉土無粟聽納雜

作輪

### 種克

凡義倉之粟唯荒年給糧不得雜用

若有不熟之處隨須給貸及種子皆申尚書

省奏聞

凡常平倉所以均貴賤旧唐志賤下有也字

今大府寺属官有常平署開元二十四年敕

常平之法其来自久比者州縣雖存所利非

廣京師輻湊浮食者多今於京城內大置常



平賤則加價收糶使遠近奔委貴則終年出糶而永無匱乏也

大唐六典尚書戶部卷第三

補考

後魏為左戶曹郎北齊有左民郎曹通典作後魏有戶部

郎北齊有左右民曹○定州兩窠細綾作細綾者非通典

百七十匹西窠細綾十五匹瑞綾二百五匹獨窠綾十匹○伯

若職事官從四品十一項通典十一項○凡賦役

之制舊唐志賦人○凡京司文武職事官皆有防

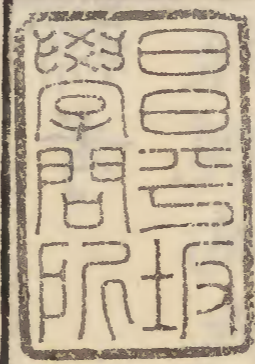
閣通典云一品九十六人二品七十三人三品四十八人四品三十二人五品二十四人六品十八人七品十四人八品十人九品八人至九

大唐六典考訂卷之三 五十五

品二十四人庶僕自六  
品十五人至九品二人  
凡州縣官僚皆有白

直作四品二十四人六品十人通典  
○凡和市糴

和糴和市



*[Faint bleed-through text from the reverse side of the page, including characters like '品', '人', '通', '典', '和', '糴', '市']*

