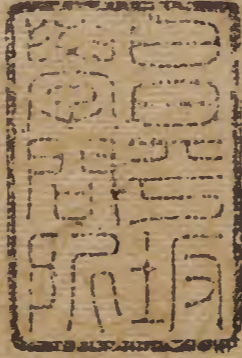


唐六典

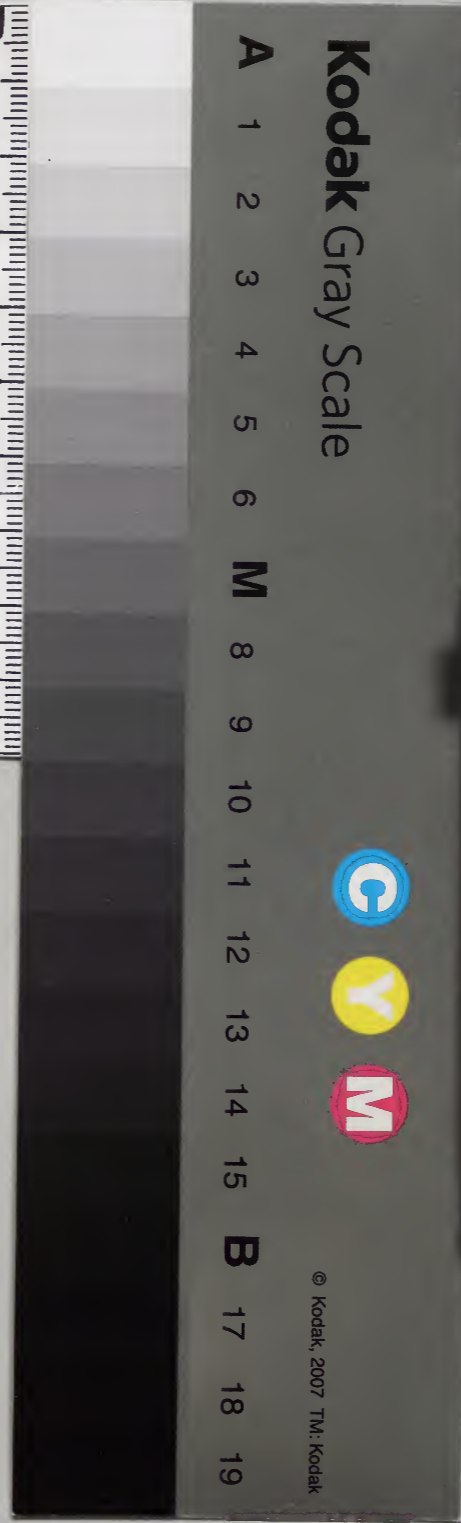


漢書門			
九	一	七	八
三	〇	四	號
架	函	號	類

內閣文庫		
九	一	七
三	〇	四
架	函	號
漢書		

內閣文庫	
番號	漢 9178
冊數	30(16)
函號	293 57

十六



糊などで貼り付けられている部分がめくれない箇所あり

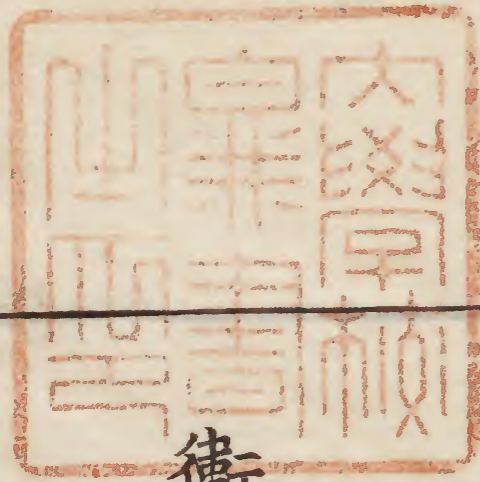
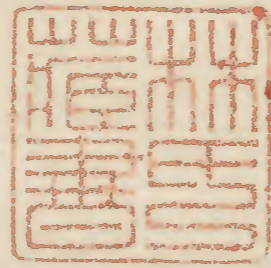
大德六年庚子...

御封

...

...

...



大唐六典衛尉宗正寺卷第十六

御撰

集賢院學士兵部尚書兼中書令修國史

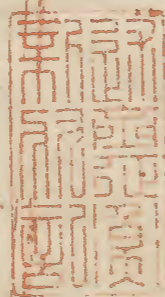
上柱國開國公臣李林甫等奉 敕注上

衛尉寺

卿一人

少卿二人

丞二人



主簿二人

錄事二人當作一人

府六人

史十一人

亭長四人

掌固六人

兩京武庫

令各一人

丞一人

府一人

史六人

監事一人

典事二人

掌固四人旧唐志作五人

武器署

令一人

丞二人

府二人

史六人

監事一人

典事二人

掌固四人

守宮署

令一人

丞二人

府二人

史四人

監事二人

掌設六人

幕士一千六百人

掌固四人

旧唐志
無掌固

宗正寺

宗卿一人

少卿二人

丞一人 旧唐志作二人

主簿二人 旧唐志作一人

錄事一人

府五人

史九人

亭長四人

掌固四人

崇玄署

令一人

丞一人

府二人

史三人

典事六人

掌固二人

衛尉寺卿一人從三品

漢書百官表云衛尉秦官也掌宮門衛屯兵
漢因之景帝中六年更名中大夫令後元年
復為衛尉屬官有公車司馬衛士旅賁三令
丞又諸屯衛候司馬二十二官皆屬焉又有
長樂建章甘泉衛尉各掌其宮之職不常置
後漢衛尉又有南宮北宮衛士令丞餘同前
漢荀綽百官表衛尉品第三銀章青綬五時

朝服武冠佩水蒼玉過江省宋孝建元年復
置齊因之梁天監七年置十二卿衛尉與廷
尉大匠為秋卿班第十二位視侍中兼統武
庫令陳因之後魏衛尉卿從第一品下太和
二十二年降為第三品北齊曰之隋衛尉掌
軍器儀仗帳幕以監門衛隋志衛作府掌宮門屯
兵煬帝降卿為從三品皇朝因之龍朔二年
改為司衛寺正卿咸亨中通典中作初復舊光宅

元年又改為司衛寺卿龍朔神當作龍元年復故少卿二人從四品上

後魏太和十五年初置少卿官第三品上二

十二年降為正四品上北齊因之隋煬帝降

為從四品皇朝因之貞觀中置二人龍朔咸

亨光宅神龍並隨寺改復

衛尉卿之職掌邦國器械文物之政令太平御覽引六

典政令二字作事總武庫武器守官三署之官一字曰唐志亦同

屬少卿為之貳凡天下兵器入京師者皆籍其

名數而藏之凡大祭祀大朝會則供其羽儀節

鉞金鼓帷帟苜蓿之屬其應供宿衛者每歲二

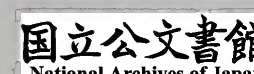
時閱之其有損弊者則移于少府監及金吾修

之得大業五年

丞二人從六品上品下

秦漢衛尉丞一人比千石魏晉並同宋孝建

元年增置一人梁陳各一人梁選簿列卿丞



班第三 隋志衛尉丞四班 後魏列卿丞從五品中太

和二十二年第七品上 後魏志三卿丞從六品下 北齊衛

尉丞一人從六品下 隋衛尉丞二人品同北

齊大業五年復為從五品 皇朝改為從六品

上

主簿二人從七品上

漢官儀鹵簿篇衛尉駕四馬主簿前車八乘

按通典并文獻通考八作以 有鈴下 後漢志鈴作軫 侍閣辟車騎

吏等員晉令衛尉主簿二人 宋齊衛尉並有

主簿員 梁天監七年十二卿各置主簿位三

班 隋志十一班 陳因之北齊衛尉寺有主簿

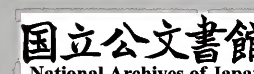
隋主簿二人 皇朝武德中置二人 正八品員

觀中減置一人 從七品上 後又置二人

錄事一人 從九品上

丞掌判寺事 凡器械出納之數 大事則承制敕

小事則由省司



主簿掌印勾檢稽失

錄事掌受事務發辰

武庫令兩京各一人從六品下

周礼有司甲下大夫司弓矢下大夫司兵中士司戈盾下士並武庫之任也漢屬執金吾後漢太僕屬官有考工令丞主作兵器弓弩刀鎧之屬成則付執金吾入武庫又云武庫令六百石魏晉因之宋尚書庫部屬官有武

庫令掌軍器齊因之梁

梁下恐脫衛尉卿統武庫令北齊九字

衛尉寺統武庫署令丞掌甲兵及吉凶儀仗

後周依周官隋衛尉寺統武庫署令二人皇

朝因之後減置一人

丞一人從八品下

漢魏晉時並有武庫丞北齊亦同隋有武庫

丞二人皇朝因之後減一人

監事一人正九品上

武庫令掌藏天下

太平御覽引六典作邦國曰唐志亦同

之兵仗

器械辨其名數以備國用丞為之貳凡軍鼓之

制有三一曰銅鼓二曰戰鼓三曰鏡鼓

世本曰巫咸作鼓周官云鼓人掌數六鼓四

金之音聲以節聲樂以和軍旅以正田役以

鼗鼓鼓軍事然鼓名寔繁享祀

一本作祭所用並

具太樂鼓吹署令銅鼓蓋南中所置軍旅之

間即有戰鼓復有鏡鼓焉

金之制有四一曰錞二曰鐻三曰鏡四曰鐸

周礼云以金錞和鼓以金鐻節鼓以金鏡止

鼓以金鐸通鼓鄭玄云鐻鉦也軍行鳴之以

節鼓鏡如鈴無舌鳴之以止鼓鐸大鈴振以

通鼓司馬職曰卒長執鏡兩司馬執鐸公司

馬執鐸司馬振鐸行軍鳴鐸鼓退鳴鏡且却

兵戰擊鼓以進之擊金以止之

弓之制有四一曰長弓二曰角弓三曰稍弓四

曰格弓

釋名曰弓穹也張之穹然本書穹下有隆字其末曰

肅本書肅作簫言肅邪也肅邪本書作簫稍曲禮鄭注作簫邪以骨為

之曰弭中央曰拊所撫持也今長弓以桑柘

步兵用之角弓以筋角騎兵用之稍弓短弓

也利於近射格弓綵飾之弓羽儀所執

弩之制有七一曰擘張弩二曰角弓弩三曰木

單弩四曰大木單弩五曰竹竿弩六曰大竹竿

弩七曰伏遠弩

釋名曰弩怒也有怒勢也其柄曰臂似人臂

也鉤弦者曰牙似牙齒也牙外曰郭為牙之

規郭也合名之曰機言如機之巧也亦言如

門戶樞機開闔有節也蔡邕曰冀州強弩幽

州突騎天下之精也漢書有遠望連弩射法

十五篇萃嶠後漢書云陳敬王寵善弩射其

秘法以天覆地載參連為奇又有三微三小

三微為經三小為緯萬勝之方然要在機牙
 其射至十發十中皆令孔魏氏春秋曰諸葛
 亮損益連弩謂之元戎以鐵為矢矢長八寸一
 弩十矢俱發周禮司弓掌六弓四弩今擘張
 弩小弩步兵所用角弓弩騎兵所用木單竹
 竿伏遠等弩其力益大所及漸遠
 箭之制有四一曰竹箭二曰木箭三曰兵箭四
 曰弩箭

周禮司弓矢掌八矢之法枉矢絜矢利火射
 用諸守城車戰殺矢鏃矢用諸近射田獵矰
 矢第矢用諸弋射恒矢痺矢用諸散射方言
 曰自關而東謂之矢江淮之間謂之鏃關西
 謂之箭其本曰鏃體曰幹其旁曰羽其矢末
 曰括其括旁曰义又通俗文曰骨鏃曰髀鐵
 鏃曰鏃鳴箭曰骸霍葉曰鉞皆古之制也竹
 箭以竹為筈字典筈海篇音敢箭筈也按即筈字之譌改音敢非諸箭

亦通用木箭以木為箬唯利射獵兵箭剛鏃而長用之射甲弩箭皮羽而短用之陷堅也刀之制有四一曰儀刀二曰鄣刀三曰橫刀四曰陌刀

釋名曰刀末曰鋒其本曰環今儀刀蓋古班劍之類宋晉恐當作晉宋已來謂之御刀後魏曰長刀皆施龍鳳環至隋謂之儀刀裝以金銀羽儀所執鄣刀蓋用鄣身以御敵橫刀佩刀

也兵士所佩名亦起於隋陌刀長刀也步兵所持蓋古之斷馬劍通鑑注引六典斷作斬

槍之制有四一曰漆槍二曰木槍三曰白幹槍四曰撲頭槍

釋名曰矛冒也及下冒矜也長本書長下八尺曰稍批本書當作稍馬上所執本書作持蓋今之今之下疑當有槍也二字漆槍短騎兵用之木槍長步兵用之白幹槍羽林所執撲頭槍金吾所執也

甲之制十有三一曰明光甲二曰光要甲三曰
細鱗甲四曰山文甲五曰烏鋌甲六曰白布甲
七曰皂絹甲八曰布背甲九曰步兵甲十曰皮
甲十有一曰木甲十有二曰鎖子甲十有三曰
馬甲

甲似物之孚甲以自衛也注文上疑脫釋名曰三字衛本書作
禦史記曰楚人較革以為甲漢書曰魏氏武
卒衣三屬之甲謂上身一髀禪一兜鍪一凡三

屬也今明光光要細鱗山文烏鋌鎖子皆鐵
甲也皮甲以犀兕為之其餘皆因所用物名焉
彭排之制有六一曰膝排二曰團排三曰漆排
四曰木排五曰聯木排六曰皮排
釋名曰彭笏也在笏排敵禦寇也
文曰函大楯也今謂之彭排故諸葛亮曰帳
下持彭排百枚其膝團漆木皮皆古制也蓋
亦目其所用物為名焉

本書寇纂作攻

旗之制三十有二一曰青龍旗二曰白獸旗三
曰朱雀旗四曰玄武旗五曰黃龍負圖旗六曰
應龍旗七曰龍馬旗八曰玉馬旗九曰鳳凰旗
十曰鸞旗十一曰鷄鷄旗十二曰太平旗十三
曰麒麟旗十四曰飛麟旗十五曰飛黃旗十六
曰駛騏旗十七曰白澤旗十八曰五牛旗十九
曰犀牛旗二十曰金牛旗二十一曰兕旗二十
二曰三角獸旗二十三曰角端旗二十四曰吉

利旗二十五曰驪騮旗二十六曰騶牙旗二十
七曰黃鹿旗二十八曰白狼旗二十九曰赤熊
旗三十曰辟邪旗三十一曰莖莖當文旗三十
二曰刃旗

周禮司常掌九旗之名物日月為常交龍為
旂通帛為旃雜帛為物熊虎為旗鳥隼為旟
龜蛇為旐全羽為旞析羽為旌列子曰皇帝
皇當與炎帝戰于阪泉之野以鷩鷩鷹鳶為
作黃

旗今白澤旗王海引六朱雀辟邪玄武等旗

金吾隊所執青龍白獸麒麟角端赤熊等旗

左右衛隊所執鳳凰飛黃吉利兕旗太平等

旗驍衛隊所執五牛飛麟馱騏驎旗犀牛鷄

鷄驢驢等旗武衛隊所執應龍三角玉馬白

狼龍馬金牛等旗領軍隊所執黃龍負圖黃

鹿騶牙蒼鳥本文無蒼鳥可疑通典二十四

等旗威衛隊所執首文旗脚為首文乃旗火

爛燔也抄南齊志爛燔當作燔燔

袍之制有五一日青袍二日緋袍三日黃袍四

日白袍五日皂袍

說文曰袍襪也以絮曰襪以緼曰袍今之袍

皆繡畫以武豹鷹鷂之類以助兵威也

器用之制有八一日大角

樂錄曰角者說云蚩尤氏率魍魎與黃帝戰

于涿鹿帝乃始命吹角為龍鳴以禦之至魏

武北征烏丸度沙漠而軍士思歸於是減為中鳴而尤更悲矣胡角者本以應胡笳之聲後漸用之故有長鳴中鳴故角按樂書故角當作胡角凡三部今唯有大角金吾主之也

二曰纛

後漢有纛頭每天子行幸及大軍征伐則建于旗上隋煬帝親征遼左每百人置一纛皇朝因而用之

三曰鉞斧

石氏星經曰天鉞一星在井旁輿服志曰鉞黃帝所造塗以黃金行則載以車可以斬戮傳云湯伐昆吾躬把大鉞武王入商國周公把大鉞畢公把小鉞以夾王以鉄為之六韜云武王軍中有大柯斧刃廣八寸重八斤名為天鉞即今之大鉞也魏晉已來上公親征猶假其器

四曰鐵蒺藜

漢書晁錯上疏云磊石渠荅注云渠荅鐵蒺藜也至隋煬帝征遼布鐵菱於地亦其類也

五曰棒

太公六韜曰方扇及鐵楛重十二斤柄長五尺千二百枚一名天楛星石云天楛五星天之杖也

六曰鉤

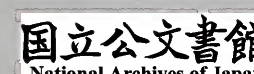
越絕書云船軍之備必備長斧長鉤長鉤者所以鉤引敵船也

七曰鐵盃

古謂之盃蓋今之鉄鍋也為軍中食器也

八曰水斗

漢書云斗所以量多少今軍中用斗以汲水凡諸道行軍皆給鼓角三萬人已上給大角十
四具大鼓二十面二萬人已上大角八具大鼓



十四面萬人已上大角六具大鼓十面萬人已
下臨事量給其鎮軍則給三分之二凡大駕親
征及大田巡狩以羝羊豸猪雄鷄釁鼓若皇太
子親征及大將軍出師則用豸肫凡有赦則先
建金鷄兼置鼓於宮城門之右視大理及府縣
囚徒至則搥其鼓

關東風俗傳云宋孝王嘗問先達司馬膺之
云後魏北齊赦日建金鷄事膺之曰按海中

星占天鷄星動必當有赦蓋王者以鷄為赦
候補按其所設其制始於後魏不知起自何帝
也隋書刑法志曰北齊赦日皆隋志皆武庫
令設金鷄及鼓於闕門右搥鼓千聲宣赦釋
囚徒隋因之牛弘大興記曰赦日建金鷄自
後魏以來常然或云起於呂后談苑未之詳也
武器署令一人正八品下

隋行臺尚書省有武器監令錄事皇朝永徽

中始置其署以主器仗

丞二人從從當作正九品下

隋置皇朝因之

監事一人從九品下

武器署令掌在外戎器辨其名物會其出入丞為之貳凡大祭祀大朝會大駕巡幸則納於武庫供其鹵簿若王公百官拜命及婚葬之禮應給鹵簿及三品已上官合列祭戟者並給焉

守官署令一人正八品下

漢少府屬官有守官令丞主御紙筆墨及財

物諸用并封泥之事晉光祿勳屬官有守官

令梁陳大匠卿摠隋志大匠卿當作光祿卿屬官有守官

令員北齊光祿寺統守官令丞掌凡張設之

事隋衛尉寺統守官署令二人皇朝減一人

丞二人正九品下

隋守官丞四人皇朝減置二人

監事二人從九品下

守宮署令掌邦國供帳之屬辨其名物會其出入丞為之貳凡大祭祀大朝會大駕巡幸則設王公百官位於正殿南門外若吏部禮部兵部考功試人則供帳幕之屬若王公婚禮亦供其張具

宗正寺卿一人從三品

石氏星經云宗正二星在帝座東南周禮小

宗伯掌三族之別以辨親疎漢百官表云宗正秦官掌親屬平帝元始四年更名宗伯王莽并其官於秩宗光武復置續漢書百官志宗正掌序錄王國嫡庶之次宗室親屬遠近漢宗正之官不以佗族楚元王子郢客劉辟強劉德等遞為之魏亦以宗室居之晉桓溫奏者屬太常宋齊並不置梁天監七年乃置焉宗正春卿位視列曹尚書皆以宗室為之

班第十三陳曰之後魏亦曰宗正卿第二品
上北齊第三品隋開皇初宗正卿正三品煬
帝為從三品皇朝曰之光宅元年改為司屬
神龍初復為宗正
少卿二人從四品上
後魏太和中初置少卿第三品二十三年為
第四品隋初正四品煬帝降為從四品皇朝
曰之

丞一人從六品上

漢宗正有丞秩千石歷魏晉亦如之東晉省
宋齊曰之梁宗正丞為四班陳六百石第八
品後魏第七品北齊曰之隋初丞二人並七
品下煬帝大業五年增為從五品皇朝置一
人從七品下
主簿二人從七品上

當作從六品上

梁天監十年置為七班
隋志七班
陳曰之

北齊同隋置二人皇朝置一人開元二十五
年加一人自卿以下並於宗室中擇才行者
補授也

錄事一人從九品上

宗正卿之職掌皇九族六親之屬籍以別昭穆
之序紀親疎之列并領崇玄署少卿為之貳九
廟之子孫其族五十有九光皇帝一族定州刺
史乞豆景皇帝之族六譙蔡畢雍郇

批唐書宗室世系郇

當作鄭

譙王蔡王二族無後

元皇帝之族三梁蜀漢

梁王漢王二族無後

高祖之族二十有一隱太子衛巢楚荆漢鄴周

徐韓彭鄭霍虢道鄧舒魯江密滕

隱太子衛王巢王楚王荆王漢王鄴王周王

八族無後

太宗之族十有三恒山楚吳濮齊蜀蔣越紀代
江趙曹

楚王齊王蜀王越王江王代王趙王七族無
後恒山王貞觀中降為庶人開元二十四年
孫適之為御史大夫朝政肅清多所綱紀上
嘉其才能曰追雪而復舊焉

高宗之族六梁許澤郇孝敬章懷

梁王許王孝敬三族無後郇王追封許王

中宗之族四懿德庶人節閔殤帝

懿德太子庶人重福殤帝並無後

睿宗之族五寧王惠莊惠文惠宣隋王

隋王無後

凡太皇太后皇太后皇后之親分五等皆先定
於司封宗正受而統焉凡皇周親皇后父母為
第一等準三品皇大功親皇小功尊屬太皇太
后皇太后皇后周親為第二等準四品皇小功

親皇總麻尊屬太皇太后皇太后皇后周大功
 親為第三等準五品皇總麻親為第四等皇祖
 免親太皇太后小功卑屬皇太后皇后總麻親
 及舅母姨夫為第五等並準六品其籍如州縣
 之法凡大祭祀及冊命朝會之禮皇親諸親應
 陪位豫會者則為之簿書以申司封若皇親為
 王旧唐志公子孫應襲封者亦如之
 王王作三
 丞掌判寺事

主簿掌印及勾檢替失
 崇玄署令一人正八品下

北齊有昭玄寺掌釋道二教置大統一隋志
 人下有統都維那三人亦有主簿功曹員以
 一人三字
 管諸州縣沙門又鴻臚寺統典寺署有丞一
 人後周有司寂上士中士掌法門之政又有
 司玄中士下士掌道門之政隋置崇玄署令
 丞煬帝改佛寺為道場改道觀為玄壇各置

監丞皇朝又為崇玄署令又置諸寺觀監隸
鴻臚寺每寺觀各監一人負觀中省開元二
十五年敕以為道本玄元皇帝之教不宜屬
鴻臚自今已後道士女道士並宜屬宗正以
光我本根故署亦隨而隸焉其僧尼別隸尚
書祠部也

丞一人正九品下

北齊昭玄寺

北齊志昭玄寺
當作典寺署

有僧祇部丞隋

崇玄署丞一人皇朝曰之

崇玄令掌京都諸觀之名數道士之帳籍與其
齋醮之事丞為之貳

大唐六典衛尉宗正寺卷第十六

補考

荀綽百官表

百官表上

○關東風俗傳云

御覽

引三國典畧曰齊長廣王湛即皇帝位於南宮
 大赦改元其日將赦庫令於殿門外建金雞宋
 孝王不識其義問於光祿大夫司馬膺之赦建
 金雞其義何也膺之曰案海中星占曰天雞建
 星動當有赦由是帝曰以雞為候談苑曰宋孝
 王問司天膺之後魏北齊赦日樹金雞事膺之
 曰按海中星占云天雞於闕門右搗鼓千聲宣
 令武庫設金雞於西涼呂光其旨蓋西方主兌
 澤或云起於神巽為蹄令故合二物制其形揭
 長竿使眾
 人視之

