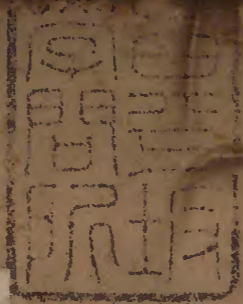


鴈山志 乾



					漢書門
		二	三	五	
	八	五	八		
二	冊	架	函	號	類

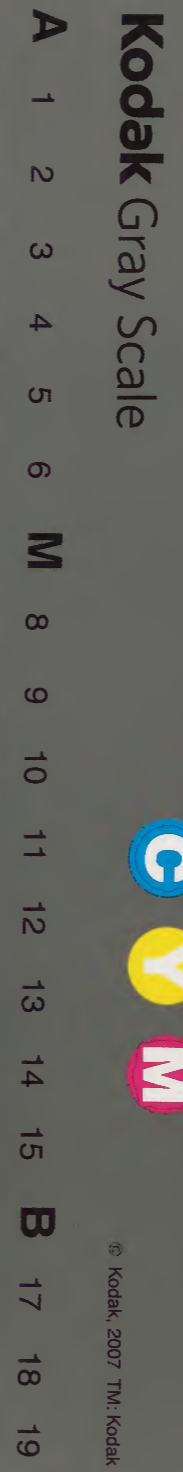
庫文閣内				
二	三	二	三	漢
九	五	三	五	書
函	一	冊	八	
三		架	號	類

一之三

内閣文庫	
番號	漢 2358
冊數	2 ( 1 )
函號	292 72

廿六号

292-72



綴じ部(喉部分)の文字など開きが不鮮明な箇所あり



鴈山志序

淺草文庫



鴈山集一卷國初僧永昇編次詳畧無法猥雜偽作不足徵至是大夫蕩南朱公自吉郡歸老山中搜澆選幽凡得殘碑缺簡賢儒父老之所傳述合如干簡勒成四卷號鴈山志以余謬當茲邑宜敘敘曰

鴈山志序

夫鴈山可不謂善勝已乎甌海東  
西巖谷泉洞島渚卉石臺榭殿廡  
耀乎軒然何啻什百獨稱鴈蕩雁  
宕之生久矣其間投足而遊聚廬  
而處者何啻什百獨劉器之焦伯  
強王龜齡章大經數大君子一言  
一行具書在志其餘曾不得列姓

焉若夫謝公之蠟屐寔未一至騷  
人顧唧唧好言靈運至于今不廢  
然則物所託於不朽信自有足恃  
耶易有之天在山中大畜君子以  
多識前言往行以畜其德志者識  
也賢者識其大者言欲純事書欲  
純理其足以自畜如此志固宜不

賢者竊識其瑰竒登眺之小而已  
蓋前世嘗有留連茲土者忘其國  
恤而逐世娛百姓廢耕桑治道牽  
馬奔走絕命其意猶以為未足民  
由是疾視厥山或相與目為尤物  
嗚呼此豈山之性哉初子朱子子  
張子偕遊南嶽酬唱終日動中倫

慮猶乃凜然深惧喪志卒定約而  
去及康侯胡先生過衡愛其雄秀  
望而不登曰非職事所在晚居山  
下五年竟亦不出也夫張弛在時  
而不在物遊息以道而不以已樂  
山如是人豈有病之者哉詩云高  
山仰止景行行止雖不能至余心

嚮往之 音

嘉靖己亥秋八月之吉新安樸  
溪潘潢序

重修鴈山志敘

樂邑在浙東南之濱其山脉自  
天台走海上至此則石骨嶙峋  
巖從律萃竒形怪態剝削天巧  
海內好樂之士爭慕之即不獲  
遊亦必索圖志以騁騁觀其山  
川之勝然每以刻久字剝不便

觀覽為恨余治樂之二年適  
兵道唐公出示

察院馬公鴈山紀勝詩三十韻  
命刊入志前且令考舊志仍加  
鋟明余遂求先續二志及近日  
詩文若干卷統皆翻刻以不負  
唐公之命而得縱目於騷人詞

客之所為大都誇詠其瑰歲絕  
特之狀登眺臨觀之美亦云備  
矣而新安樸溪潘公一序獨切  
切焉慮民疲於供命之艱先是  
置之未簡余竊謂古人之用心  
果好異乎昔齊景公欲為轉附  
朝儻之觀而晏子進以興發補

不足范文正公記岳陽樓以直  
寫其江湖廊廟之憂蓋士君子  
致君澤民之猷負之素定誠不  
以玩物遷也公之意其在斯歟  
其在斯歟公前樂清令也余去  
公遠不及盡得其當時治樂之  
所設施然傳者謂公誠心愛民

靡事炫飾觀此益信不然昔今  
之令樂者凡幾而公民有專祀  
歲時奔走不懈豈人力也哉因  
移其文弁於山志之首是役也  
博稽精校蔣生國輔林生有鳳  
與有勞焉得併書之 昔  
萬曆辛巳秋八月之吉南昌胡

汝寧識

雁山志

雁山志目錄

卷之一

山名

山界

開山次第

通山路徑

谷

湫

峯

泉

池

巖

石

洞

目錄



潭 溪 澗 峽  
門 嶺 障 橋

卷之二

寺院 十八刹建置沿革 東外谷四寺

庵 堂 亭

附

仙釋

卷之三

草木 藥品附 鳥獸 鱗介附

卷之四

詩 序 記 賦

目錄 終

凡例

一羣賢詩文凡切於鴈山者錄膚  
淺浮泛者刪

一舊志兼錄人物夫人物雖鍾光  
嶽而生然記載乃縣誌體故茲  
不錄

一鴈山所產動植之物與他處同  
者不錄但錄其特異者

一羣公製作如王梅溪李五峯詩  
文入選者多蓋二公詩文宗匠  
而東西外谷又其誕生之區景  
物飽諳故多錄

一山志嘉靖間兩經修輯有前集  
續集繼此使輶往來製作甚夥  
寺廢僧已稿半遺失今姑錄其  
存者并為一集

一開山徑路佛刹沿革峯巒溪瀑  
皆仍其舊

一鴈山竒蹤靈跡難以指數茲因  
舊志缺畧者稍補之餘俟博洽  
君子詳焉

凡例終

鴈山紀勝

並用東冬兩韻

平明發嶺店驅馬石潭東

驛屬樂清前即石門潭

地靈先獻巧酷肖僧伽童

潭前里許有老僧巖小童巖最肖

古寺甃甃地遺迹蒼莽叢

石梁寺今廢

山門非昔勝石棟至今雄

上有石梁洞亦奇

詢度稱周使風流憶謝公

次為謝公嶺

寶冠翡翠羽彩岫鳳凰峯

次為寶冠巖為鳳凰峯

碧月飄丹桂青霄近紫楓

次為碧月丹桂逼霄諸峯

凌峯攀絕磴危洞鑿崆峒

凌峯寺亦廢有凌峯洞最

五老風前度雙鸞月下逢

洞旁有五老臺前有雙鸞



瓊芝誇獨秀鷹隼欲驚空

試論百年事何如一局同

會當解朝幙從尔卧烟松

谷響臨青嶼巖靈挿碧穹

霞屏開梵刹天柱倚龍宮

玉女勻粧靚胡僧禮石恭

展旗氛自掃卓筆賦誰工

便擬乘鸞去疇能仗劍從

蟾生真皎潔龜息更龍從

照乘珠仍在傳燈鉢已終

天孫金剪就大士石屏封

巒障渾如架詞鋒可似虹

澄清攬轡外辛苦據鞍中

鴈蕩稻梁足龍湫星漢通

寒潭飛雨細疊巘落霞濃

日射蛟虬吼風號虎豹登

雲間連帳幙天際削芙蓉

芳草山呈黛夕陽火艷紅

懷家未有鴈度嶺且乘驄

巨那亭下鼓能仁寺裏鐘

左有靈芝峯右有獨秀峯  
山上有石鷹  
洞口有棋盤石

有大小幙頭峯

次為響巖又次為靈巖寺  
新建

寺後為霞屏嶂前為天柱  
中有龍鼻水

有玉女峯禮石僧

有展旗峯卓筆峯

兩峯並峙亦曰雙鸞  
又有劍峯泉

有蟾蜍峯靈龜峯

有頂珠峯鉢盂峯

次為剪刀峯石屏山觀音  
大士巖

次為筆架峯

次為馬鞍嶺頗峻

次乃鴈蕩為龍湫飛瀑數  
百丈絕勝

飛練水積為潭絕頂日照  
如錦

右山開口如龍吟左山雙  
目類虎肅

周圍為連雲障洞口為芙  
蓉峯

能仁寺前有少焰山

前為四十九盤嶺

亭在潭側鼓能仁寺  
在山下官至則撞鐘



浮名成底事暫此叩禪宗

浮名好是閑真不若僧矣

辛巳夏六月余將巡歷象浦道出鴈山問黃巖令  
 索圖焉比至則崇崖峭壁孤峯飛泉使人驚心奪  
 目應接不暇蓋非圖所能繪若隨步換形殊名異  
 狀山僧指點歷能道之又非圖所能盡者余欲次  
 第其勝以志不忘顧飾以文則隱晦而弗白拘于  
 韻則牽強而難周乃輒為口占不限聲律非敢比  
 作者聊用序事云耳

粵人連城馬象乾識



木覺寺圖



鴈湖

龍泉寺

大龍湫

石門寺

受戒寺

龍藏寺

龍王寺

智門寺

火橋峯

凌雲寺圖



石狂峯







寶冠寺圖







飛泉寺圖



飛泉寺



古塔寺

普門寺圖



羅漢寺圖





石羅漢

石門寺圖



石門寺

天王岩

瑞鹿寺圖





長激峯



寺圖

華嚴

龍秋背  
白雲卷  
五臺三  
僧所結



朝陽峯



天柱寺圖

觀音巖



天柱峯



靈峯寺圖

獅子峯

仙掌峯

獨秀峯

雷巖

風潭

雙筭石



真濟寺圖



真濟寺

靈峯洞

鉢盂殿

靈峯寺





靈峯岩

白雲

靈巖寺圖



屏護障

蟬蜂峰

剪棋峯

禪谷

石屏風

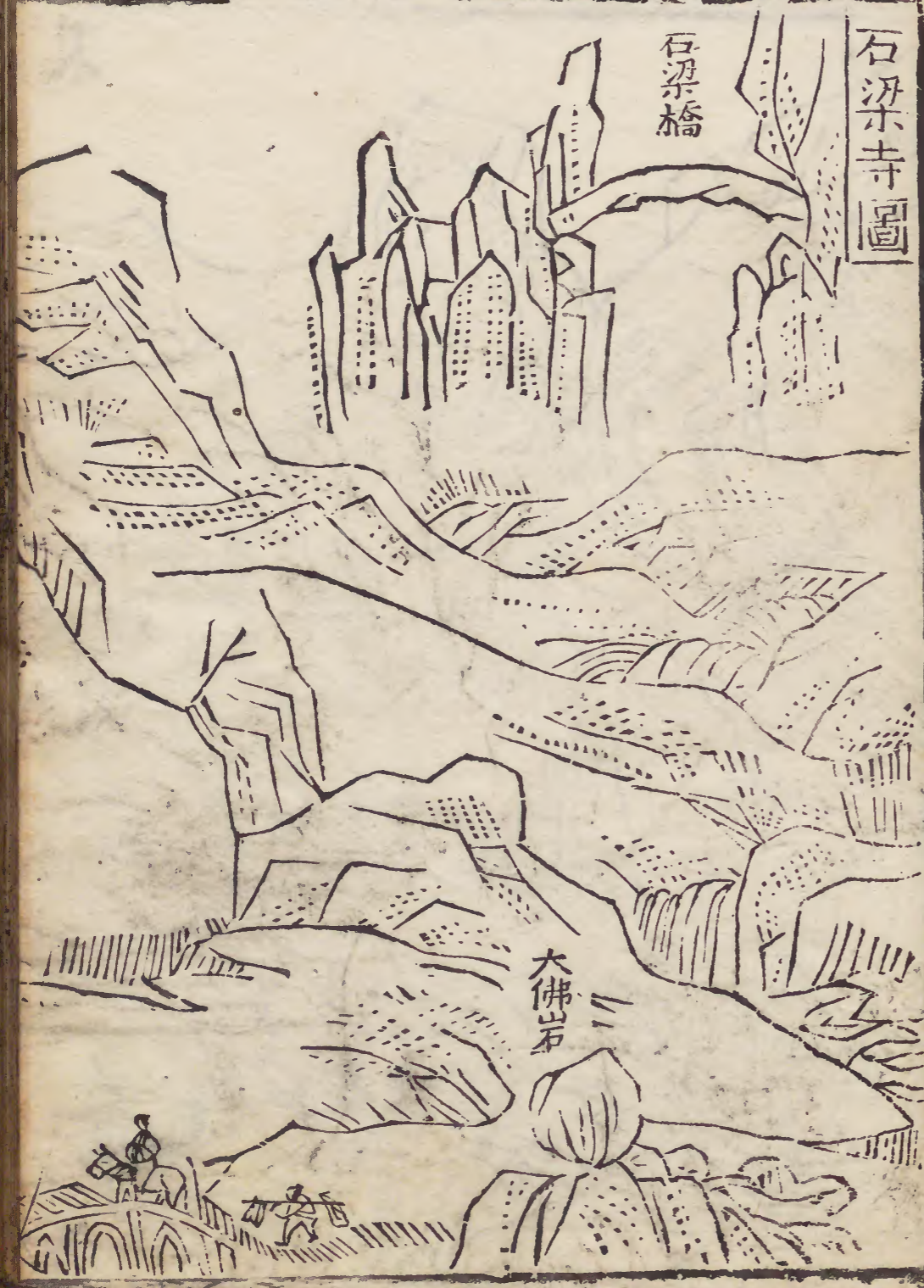
天聰井

寺 寺 寺 寺 寺



石梁寺圖

石梁橋

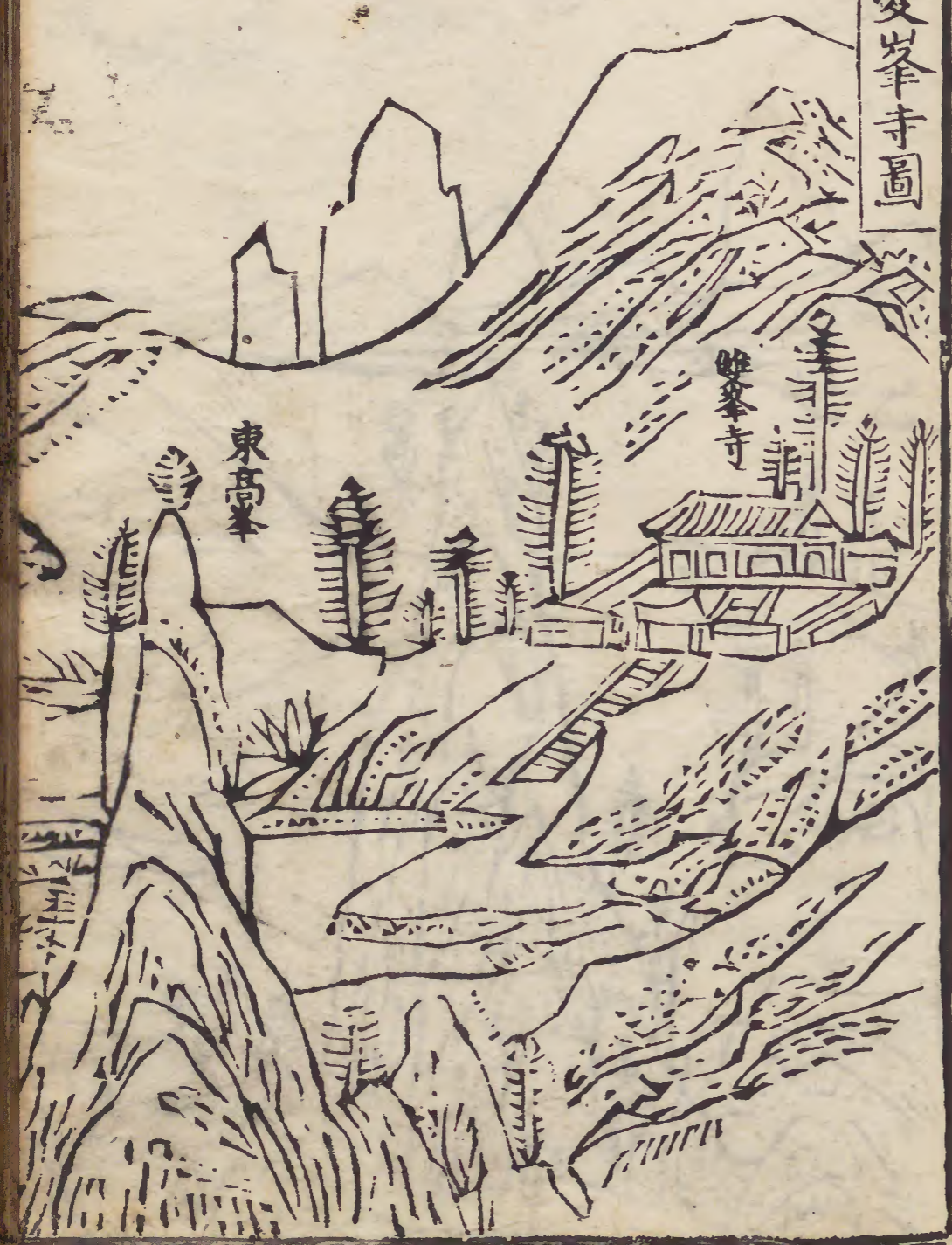


淨明寺

白溪口



雙峯寺圖





剪刀峯



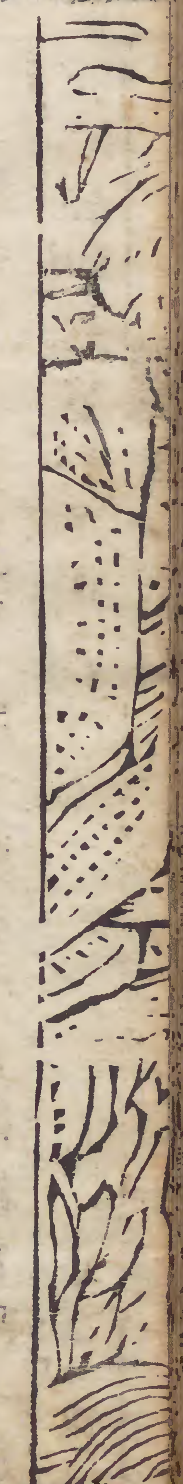
丁九



西馬峯

鴈山奇峯數十處惟剪刀峯屹立澗水中傍無  
所倚高數百丈兩股如蟹螯望若剪刀然峯之  
最秀而奇者也餘不能一一遍圖之





鴈山瀑布數處惟大龍湫高數百丈懸崖瀉下  
隨風變態尤為勝絕撮而為圖以例其餘不能  
一一遍而圖之也

遊雁蕩雜詩

銅梁張佳胤

老僧巖

面壁空山不記春獨留天眼閱風塵須彌四九黃金  
相化作頭陀百丈身

石梁洞

虹影高懸紫石梁洞門天放海霞光匡林欲借和雲  
卧又報僊源道路長

靈峰洞

鐵壁千尋劈巨靈天門中斷列僊庭消搖自隔人間  
世朝暮雲封不用扃

石芝峰

十丈金莖秀可餐  
巖蕤雲擁一峯端  
商顏滿地非難  
拾到此令人欲羽翰

五老峰

五老比肩立洞門  
五星上應天三垣  
斟酌北斗帝有  
命携爾同行朝至尊

龍鼻水

跨洞青龍睡未迴  
細聽鼻息欲成雷  
平吞玉筋寒生  
骨絕勝芙蓉露裏杯

剪刀峰

海霧粧成玉女裙  
天衣欲進紫霞君  
但憑刀尺操僊  
掌任爾青山細剪雲

僊人橋

飛梁矯首架層霄  
不數銀河烏鵲橋  
一曲白雲謠未  
畢忽聽風雨似相招

天柱峰

萬峯何地不雲煙  
一柱撐持帝象先  
我亦愚公君莫  
懼移來四柱上擎天

獨秀峰

舉目霞標自一峯  
峰頭雲起見孤松  
堪疑手植何人

雁山志卷  
到定有天僊跨白龍

響巖

欲響群山在鼓琴宗生徒有卧遊心何如長嘯當空  
谷萬竅俱成鸞鳳音

大龍湫

雁蕩高翻百丈泉奔雷吹雪捲雲烟臨流朗誦青蓮  
句真是銀河落九天

遊雁山畢晚飯能仁寺

鎮日耽幽討鳴鐘飯化城蹊沿斤竹澗風送瀑泉聲  
古寺漸新莽孤僧出柴荆山川憐謝客又作永嘉行

登雁山最高處二首

攬轡東遊亦壯哉乘風謾躡此崔嵬天開雁蕩千峰  
出雲擁滄溟一鏡迴乳結懸厓凝若雪瀑飛削壁響  
成雷憑欄何恨蒼茫思搔首乾坤試舉杯

捫蘿徙倚最高峰矯首雲霄似可從東指扶桑紫若  
木西瞻葱嶺削芙蓉洞中僊去還來鶴巖下雷鳴欲  
起龍窠廊恰期湖海願便將五嶽徧靈筇

萬曆癸未春予巡行東甌因至茲山徧歷諸名勝  
山山絕竒神思勃勃飛動不能盡賦賦此嶺右張

文熙書

雁宕雜咏

能仁寺

楓露新澄野寺虛萬山飛鷲待停車老僧岩畔獨持鉢  
玉女峰前疑借裾風激雙湫龍翥後月明高沼鴈橫初  
普天形勝看將遍奇絕曾無此地如

剪刀峰

並起雙峰迥不群誤疑刀尺動宵分中涵一線明如  
練剪斷長天萬里雲

大龍湫

乍疑玉練瀉秋空非雨非烟萬壑風石鐸夜深龍蛻

大梁劉芳譽

號際明郡守前御史

去獨遺秋水作飛虹

展旗峰

秋老霜林萬木丹  
展旗不動暮雲寒  
群峰似列嘶杖  
伍獸坐如登大將壇

屏霞峰

摩天峭壁俯禪關  
炫目丹砂好鑄顏  
恍惚仙源迷路  
處亂霞飛逸赤城山

天柱峰

孤峰一望與雲平  
萬仞支天類削成  
不鎖金華霄漢  
裏露盤空向月華明

玉女峰

窈窕胡然玉琢成  
恍疑眉黛遠山輕  
貞堅自許心難  
轉零露何妨宿夜行

龍鼻水

古洞陰森掛石龍  
脩然短髯駕長松  
鼻中點滴能消  
渴帝澤初開海上封

卓筆峰

亭亭文石類霜毫  
勢入烟霄色並嬌  
可是江淹夢遊  
處墨花飛動片雲遙

獨秀峰

古石寒松逼太虛層陰長日蔽雲區無邊秀色真堪  
掬天際千峰絕不如

僧抱石

曇雲寶相自天開時擁優容傍草萊髣髴毘城齋罷  
後月明持鉢獨歸來

水簾洞

百道飛泉小洞幽水珠高綴狎烟浮開簾欲作山中  
觀一線垂天帶月鈎

靈峰洞

日月高懸古洞輝昔聞清梵欲皈依由來一宿通圓

覺何待仙源七日歸

五老峰

曾聞九野聚星辰東井猶懸化石身遙憶丈人峰  
縹緲相看俱是幻中真

石梁洞

山南山北霧濛濛誰向中天駕石虹莫問珠林何處  
是鐘聲原在有無中

老僧巖

石上袈裟事已真石頭長自厭風塵懸知一片西來  
意萬劫難灰不滅身



鷹巖

殊姿清絕化來真獨立蒼巖幾度春不逐玄雲摩碧  
漢肯同飛鳥解依人

雙鸞峰

青鸞雙起近雲霄對舞雍雍神自饒鎮日乘風飛不  
去應知有意太平朝

含珠峰

縹緲雲中寶氣橫驪珠一粒價連城峰頭夜夜光如  
月何日飛還谷浦明

托硯峯

雨霽孤峰秋色寒高擎龍尾出雲端輕烟殘葉  
下疑灑墨蒼湍翠巒

石門潭

石門雲鎖倚天開積水千峰倒峽來怪道赤光潭底  
現神魚昨夜化龍回

遊雁山

張德明

朝遊雁峰頂暮憇瀕湫陽冥搜謝公跡苔封屐齒香  
剝蘚讀古碣席草飛羽觴窮野象締逼頰首江天長  
玄雲翳峭壁金鶴茁高岡摘來不敢食鶴鷲猶趨  
逶迤下林樾思居恐太康何如含香使車馬日彭

雁山志卷一  
相期躋憂樂眷念山民傷

雁山行

符良佑號他山知縣黃岩人

十載羈懷憶鴈山只今迢遞孤躋扳出門正怯風光  
好始信山中歲月閒為問山靈何乃爾巨靈辟出舊  
僊寮老僧當日空遺蛻玉女何年動咲顏丹鳳凌霄  
來日下蒼龍帶雨出雲間風淅淅日珊珊萬丈煙花  
下石竈展旗為我來方好卓筆憐予興未慳天柱  
忽驚高屹龍湫倦倚嚮潺湲休足力坐溪灣滿  
地烟霞任我飡怪石無名形自別竒峰萬狀認尤  
艱多謝高僧頻指點丹青妙手昼應難多少幽竒  
看不盡欲將詩句寫松關回首斜陽留不住馬蹄

送赴落霞還

寄龍湫上人

林宗元

教諭號西崖  
樂清人

乾坤萬古孕精華  
水窟山阿佛子家  
蕩雁送秋雲  
斷葉湫龍噓晝雨  
飛花老禪棲  
定金為錫騷客留  
題壁護紗有約  
西風絆雙屐  
遠從方外踏烟霞

鴈蕩歌

王士昌

號斗溟給事  
台州人

鴈山秀出滄海傍  
崩岩恠石凌蒼蒼  
又雕鏤萬象出  
巨手造化精巧  
馬能歲我來  
畏糧游十日  
賈勇芒鞋探  
竒入雲煙半濕  
青霞裾巖岫  
堪呼掌中出  
始涉清溪流  
白石何齒  
又遙看紫翠中  
石門名相對  
峙瞿曇泛

海來何年

老僧

袈裟負背叅青天  
睇危梁跨絕壑

石晴空百尺飛虹懸  
迤逦重陟謝公頰  
灌木垂蘿白

雲冷更從頰上望  
靈峰詩一朵青蓮披玉井  
將軍石

將軍立如營門對  
舞雙鸞峰躍紫氛  
照膽潭潭名澄奩

鏡啟璫芝玉笋二峰名  
何繡綸石豁兩崖如  
合手百級

丹梯懸洞口洞中竊窺  
日月開夏屋渠餘徑畝靈

洞闢鷄巖頭日易西  
蹲虎石名疑從渡希溪  
五老峰排

空對趺坐寶冠峰高  
倚青冥低應接不知疲  
十里九

涉澗晨爨赤茅龍  
午炊白石飯靈岩寺  
右眾峰攢龍

準漿垂沆瀣寒天柱峰名  
撐雲扶四極屏霞障名

日凌千盤誰閃米旗搖北斗展旗寶光更見珠胎剖

含珠如椽彫管着書空卓筆玉文峯霞鬢躡膝首天

窗洞暗穴不斷吹安禪谷名傍石屏名危軍持楊柳

淨瓶洒天末碧霄大小二峯雙呈奇一路連雲障名

不絕大士觀音巖端吐初月淨明廢寺重問講經臺

斷碣遺碑半殘滅茆屋人家出近村綠蘿蒼莢炊烟

昏馬鞍嶺限東西谷不信咫尺排天閣亂石怒流相

飲薄金剪剪刀裁霞何乍岬龍湫大龍蜿蜒下雲根

雷霆迸瀉明河落峭壁周遭路欲窮時聞萬馬嘶奏

風水簾玉柱清刺骨置身疑在鮫人宮常雲峰頭雲

氣濕瑞鹿泉泉邊泉水急言尋悟道贊皇祠還計開

山詎那室馮胡絕頂不可攀搔首踟躇未忍還火烟

山前餘古刹疑廊半沒蒸蕪間結仁山中相傳十

八寺至今存者一二耳惟有諸峰秀不磨梵宇銷亡

等閒事我来管僑不敢停冥搜直欲窮山靈寧知造

物忌多取嵐烟白晝昏冥又吁嗟乎此山石多海水

齒寰宇之中信奇絕何殊天上芙蓉城移来人世金

銀闕斤竹澗澗旁懷謝公當年蠟屐無留踪愧我已

同圖上駿將無公好辟間龍自古名區多代謝豈為

幽遊減聲價我今紀勝羨長謠游人好省詩中畫

秋日偕僚友游雁宕二首

彭夢祖 號生洲 副使 全椒人

石門雙壘訝崔巍 百一芙蓉面又開 谷口霧峰如湧

出洞中羅漢果飛來 人尋鳥道青蓮寓 水落龍湫白

日雷海內名山誰侶此 平生幽賞最奇哉

南戒峰高又插天 石門秋色正蒼然 香爐寶冠空中

現龍鼻 瓊漿洞裏縣古木 吹風疑虎過 野花連屋有

僧眠 鴈湖只在烟霄上 父老猶傳沉塔年

過四十九盤嶺宿能仁寺

何士晉 號武義 鄞人

七七峰迴磴三三 寺起鍾泉聲飛燕尾 焰色點芙蓉

籟入珠林靜香浮瑞靄濃 曉來推戶看石壁 幾雲封

大龍湫

懸崖玉練挂晴空 噴雪飛珠幻莫窮 自是蛟龍能變

化商霖 只在此巖中

剪刀峰

百尺天孫雲錦回 全馮隻手此刀開 只因欲補山龍

袞 不為霓裳輕剪裁

天柱峰

孤峰屹立矗雲根 半壁東南賴汝存 聞說深山多採

使 想應移取到天門

展旗峰

萬仞高懸大將壇旗開八面擁層巒指揮一任風雲  
捲木魅山妖膽自寒

玉女峰

春山為黛玉為肌一片貞心永不移莫怪露零沾夜  
草從來雲雨未曾知

卓筆峰

日煖霜毫自染丹雲烟掃盡墨花殘而今蒼蘚封彤  
管猶有龍蛇穎裏蟠

鴈山觀瀑八韻

車大任

見任温處分守  
道湖廣人

石門竒絕處又入鴈山深紺宇綠崖近銀河何處尋

玲瓏珠玉屑清淨海潮音挂壁常飛霰入田廣作霖  
夜杯光尚射春服冷相侵溪外鷗堪狎峯頭鳥自吟  
氷花忘歲月石髓幻晴陰一派天池合千秋古木森  
躋坂窮蠟屐吏隱遂吾心

靈峰寺

丹梯千百丈躋險詎辭勞石屋雲光裊天窓花影高  
不知在人世頓欲逞詩豪下界鐘聲至僊人又奏璈

靈巖寺

寒雲迷嶺路春雨亂旌旗花樹常如舊詎那不可知  
洞幽龍臥穩山合鴈來遲卓筆峰何健移來好賦詩

石梁洞

瀑布連三郡石梁更有三長虹懸絕壑過客駐征驂  
花倚飛泉媚杯從落日酣真空渾不碍深處好窮探

觀海亭

便欲乘桴遠世氛蓬萊僊子日為群乍看風定舟帆  
合轉覺烟消島嶼分鳥去鳥來空裏影潮生潮落石  
邊文宦遊幾度多觀海驄馬追隨有使君

觀海亭用韻二章

常道立見任溫慶兵巡

壯猷萬里靜妖氛未許逃名鳥獸群海島百年空際  
合華夷一水望中分潮回沙渚浮蒼壁石抱山關帶

白雲孤劔崢嶸何所倚延平此日會逢君

又

兩餘曲磴絕塵氛亭繞芙蓉秀不群幾點漁舟殘葉  
泛千屯虎旅列星分鯨吞瀚海填棄土鵬擊天池亂  
水雲却憶蓬瀛應可到渡杯何日謝

明君

觀海亭和道尊車韻

吳國光見任樂清籍

邊鄙年來淨海氛沙明浪靜鷺為群參差遠鳥空中  
見縹緲孤帆天際分蚌室月明浮瑞氣鯨宮風急長  
潮文定知攬轡澄清志舟楫功成報

聖君

天柱峯

胡來朝 見任杭州府推官

山削芙蓉翠上衣白蘋紅樹西依依禪僧入定鐘聲  
靜秋草連天雁字希絕壁好題司馬柱慈帟曾斷集  
羊機寒雲極目三千里安得周王八駿飛

龍湫高頂

登高雙屐當雲梯面面奇巒五色迷霜雁夜分驚曉  
日神龍天際馮長霓身騎風雨諸天近手拍闔闔五  
嶽低鳥道扳緣誰到此清狂自笑似昌黎

天柱峯和胡四尊韻

吳國光

宿霧空濛曉濕衣從遊秋思正依依巖前芝秀禪心  
靜洞口霞封俗駕希一柱孤高凌碧漢千山特出暎  
晴暉金莖承露真堪擬矯首長空白鴈飛

龍湫高頂和韻

百仞高巔不可梯平湖迢遞路應迷龍藏潭邃浮靈  
氣鴈去泉飛捲彩霓覽勝乍看諸利近憑高轉覺萬  
峰低使君剩有登臨興丹壑追隨好杖藜

呈查盤胡四尊

吳國光

鴈山巖洞故奇哉天遣觀風此日來萬里星辰隨使  
至千山花木待陽開磨崖選石番僊蹟對酒登高見



賦才自愧墜芹無可獻  
夜涼翹首望 三台

靈巖寺

朵朵芙蓉四面開  
靈巖一眺更高哉  
天朝柱石元端立  
帝子霞裳待剪裁  
山遠有僧飛錫至  
波平何客折蘆來  
龍頭更訝泉如露  
故獻 君王作壽杯

龍秋

眺覽名山勝不群  
蒼崖紅樹鎖寒雲  
天邊飛瀑千尋練  
潭上沉虹五色文  
景入畫圖看不足  
寺連鍾磬靜相聞  
龍藏靈瑞昭昭在  
願洒甘霖遍九垓

靈峰寺

千林紅樹挂寒烟  
乘興尋幽思杳然  
笑我山遊從此日  
問君寺復始何年  
山前屹立僧為石  
洞裏清冷玉作泉  
此本群峰應可遍  
乍聞鐘磬出諸天

能仁寺

前村何處採芙蓉  
來扣能仁寺裏鐘  
雁蕩平湖懸朔月  
龍蟠飛瀑裊長松  
開山當日躋祥蹟  
度嶺今朝憶謝蹤  
題罷酒酣思往事  
欲尋碑碣紫苔封

鴈山漫懷三絕

海內傳聞有鴈山  
不知鴈本幾時還  
慚予九骨非仙吏  
那似禪僧鎮日閑

雁山志卷一  
五  
怪洞奇峰景可扳遊人車馬幾曾閑憑誰為借回天  
力一夜風雷徙鳳山  
雁蕩龍湫殊景界僊巖道境隔塵寰題詩竹澗今猶  
在靈運何緣失此山

同鄭無功世丈酌靈岩寺

幽洞層崖舊有名同遊此日若為情十洲島嶼元仙  
闕東海芙蓉幻化城雁宕流霞疑繡色龍湫飛瀑颯  
秋聲尊前詞客真能賦俗吏匆忙愧未成

本年九月聚清源今月灵岩共一尊石筍千尋交漢  
外芙蓉萬片削山明峯高天柱雲常護障擁霞屏花



正 握手筆峰談未盡別途燈火亂前村

鴈山志卷之一

山名

鴈山一名鴈蕩宕同一名平湖一名鴈湖去縣東鄉  
九十里高四十里頂上有湖方可十里水常不涸春  
鴈歸時多宿于此故名或曰山勢最高上有水蕩惟  
鴈宿焉

山界

北至蒼山在永嘉縣南溪寒坑外二十里即蒼坡山  
也

東至溫嶺一名溫嶠其地常煖冬月不寒舊為溫之



南界温州所以得名也原屬樂清今分隸  
台之太平縣

西至白巖在東外谷北閭蕩陰今有白巖寺  
南至玉環山在海中

### 開山次第

舊志晉謝靈運為永嘉守好遊山水自郡城渡江上  
筋竹澗有渡筋竹澗詩澗今在能仁寺東南山峽中  
龍湫諸水所會入海處去海十餘里寺西北有謝公  
嶺相傳是靈運謁後所經處也又按西域書諾訶那  
者即諾訶羅天竺第五羅漢居震旦大海際讚曰每

一羅漢西域書內有讚大略言其出處道場事鴈  
蕩經行雲漠漠龍湫宴坐雨濛濛今龍湫諾訶那菴  
其宴坐處也俗傳諾訶那觀瀑坐化於此云

宋太平興國元年永嘉僧全了遊方至荊州天竺遇一  
神僧謂之曰汝緣在浙東當得名山居之永嘉有諾  
訶那者道場適當興師宜往訪力成茲事了詰其所  
曰地以花名山以鳥名中有龍湫宴坐此尊者棲息  
地也二年歸而遍訪諸山不遇行至海濱見山水清  
奧因問其名父老曰芙蓉村鴈蕩山也了大感悟遂  
往山中結菴於要會處曰芙蓉菴即今能仁寺至天

聖元年有僧文吉居山之東碧霄峰下曰碧霄菴即  
今靈峰寺開山靈跡始著諸寺相繼而興

### 通山徑路

舊志右路自邑而往道白沙芳林逾窰輿過長嶽原  
徑古塔本覺寶冠石門諸寺出白溪驛即今嶺店驛  
而往台之黃巖自黃巖來由白若嶺入石梁過靈巖  
寺逾馬鞍嶺至能仁出長嶽抵窰輿驛至縣○一路  
由筋竹澗入沿澗皆小徑抵能仁過馬鞍嶺至靈巖  
靈運自永嘉渡江至海涯登岸循澗路入山度今之  
謝公嶺嶺在馬鞍嶺北入南北閣抵黃巖永嘉界今

路自邑之窰輿逾嶺至小芙蓉上丹芳嶺即四十九  
盤嶺抵能仁寺寺在嶺下逾馬鞍嶺至靈巖出白溪  
至嶺店驛似為捷徑比舊路約省二十里○又一小  
徑二處一從南北閣來者自謝公始一從江邊龍平  
來者自陌西始陌西在驛路白峯嶺邊當窰輿嶺店  
二驛折中處○又一徑從筋竹上飛泉寺入能仁寺  
其徑路崎嶇難行

### 谷

以馬鞍嶺為界分東西谷嶺東有內谷外谷嶺西亦  
有內谷外谷計四谷入山之路自西始西外谷寺五

古塔 靈雲 寶冠 石門 本覺 西內谷寺七

能仁 羅漢 飛泉 善明 天柱 華嚴 瑞鹿

東外谷寺二 石梁 雙峯 東內谷寺四 靈岩

淨名 靈峯 真濟

水簾谷

水自岩下散垂如簾廬山康王谷亦有水簾被之循崖而下不如此之飛墜而飄散可觀也

安禪谷

在靈岩寺後石壁下中虛如室而外坦平開山僧神朗所居

會賢谷

在靈岩寺後

以上俱東內谷

南閣谷

在鴈山北支

北閣谷

在南閣溪北二閣以溪分南北俱在東谷外

湫

大龍湫

一名大瀑布在西谷能仁寺五里許水自鴈湖會諸溪澗會成巨淵淵側石檻有龍窟如井狀深黑不可

雁山志卷之一  
測檻中作凹石壁數百仞水從凹中瀉下望之若懸  
布隨風作態遠近斜正變幻不一或如散珠如驟雨  
如飛麵如濛濛烟霧或飄轉而中斷或左右分散而  
落或直下如注或屈轉如蜿蜒觀者每立於潭外相  
去數十步水忽轉舞向人亂洒衣帽皆沾濕忽大注  
如轟雷或為風所遏盤桓而不下皆奇態也廬山瀑  
布惟沿崖下溜無變態似不及此彼聞天下者路出  
要區耳

小龍湫

一名小瀑布在東谷靈岩寺後水自石城諸溪澗來  
會于霞障右脇從巖溜中飛流而下高數百丈山間  
好事者嘗準之云大龍湫高五千尺小龍湫高三千  
尺而小龍湫之水惟直瀉下其半沿崖不能如大龍  
湫之飛舞作態是為大小之別也

上龍湫

一名上瀑布在大龍湫上數里自來人跡罕到無有  
知者近歲五臺二僧曰白雲雲外者結屋徃居大龍  
湫上於湫畔平土中種薑芋菜菔自給嘗散步至湫  
下云與下大龍湫相似飛流懸瀉亦數百丈地僻而  
人跡罕到故鮮有知者

峯

東谷諸峯

雙鸞 寶印 堯闕 小卓筆 獨秀 重樓

茶爐 石指 天柱 展旗 招賢 獅子

伏龜 礪齒 石碑 天冠 總角一名童子

金鼎 蓮花 迎陽 石燕下有小石屏碧霄一名

逍遙嶠形如轆 凌雲 朝天 五雲 雙穴下有

連雲障 索馳 戲獅 犀角 香爐 倚天一名

獨秀 鳳凰 超雲 丹桂 象牙 玉蟾蜍

芝草 虎躄 龜子 藥杵 架海 朝陽西谷

亦有朝陽

佛掌 鼓槌 覆船 捲螺 鉢盂

三賢

以上四十八峯俱東內谷

石佛 獅子 雙峯 老人峯 吹簫志無見梅溪集

以上五峯俱東外谷

西谷諸峯

紫極 棲鳳 華陽 戴辰 戲龍 群鳳 回鸞

石龜 朝陽 瓊臺 石笋 卧龍 凌霞 瑞慶

抱兒 獅子 石碑一名紫薇屏 立笋 削玉

卓筆 天樂 宴坐 常雲 剪刀



以上二十四峯俱西內谷

連珠 靈犀 獅子 山冠 石表 立戟 羽人

射塚 含珠 含翠 朝陽 靈芝 二仙 招賢

寶冠 寶簪 石鏡 鳳凰 香爐 伏虎 天冠

獅子 西內谷東谷各有獅子峯 五雲 雙穴

以上二十四峯俱西外谷

泉

龍鼻泉

一名龍鼻水在東谷靈岩寺後大石龕內從寺後上石磴盤數十折至龕口口高數十丈深十餘丈四圍

皆石壁龕脊石色皆紫黑色中嵌橫石作鱗甲狀陷入石中從下視之獨見其脊隆然外露宛若龍形繞下數十丈勢盡乃垂入龕底作懸鼻如小瓠壺而稍長石色紺碧而膩滑鼻端有小孔出泉水時時一下滴僧人以小盃盛之云洗眼可以祛翳疾客至此皆脇息脗燥取以潤渴則清寒不可着齒雖暑月如飲冰客或坐龕下小酌歌笑絃管之聲繞壁間不即出悠揚石罅最為可聽

劍鋒泉

在小龍湫下稍西湧出石罅直上指二尺許形如立

鳳山志卷一  
一  
劔自遠望之則光明瑩潔而搖動觀者駭愕莫知其  
端意著湫水下擣于潭中勢甚急迸出石罅故直上  
也石罅有小稜故作劔形凡水自高而來者躍處必  
高濟南跑突泉亦出地數尺相傳是黑虎泉自高原  
潛行地中至此而突出亦此類也

### 摩訶泉

在東谷摩訶者梵語也相傳天久旱僧人作呪以祈  
水草錫於此泉即湧出故名

### 合掌泉

在東谷出石間形如合掌泉發掌中

### 溫湯泉

在靈岩寺後霞障石脇懸崖石室中室中有窪窪中  
有泉冬煖如湯寺僧相傳昔有羅漢常浴於此至今  
石路上有平偃跡石室乃其榻息地也○按浙下無  
溫泉惟此有之惜乎產於幽谷深崖而人跡罕到也

### 巖

### 梅雨巖

在西外谷岩上有水飛洒而下濛濛然常若梅雨

### 天柱巖

在西外谷狀如天柱峯頂平而大蓋銳而秀者曰峯

平而大者曰岩也

白雨岩

火焰岩

童子誦經岩

狀如童子常聞有誦經聲

文英岩

寶陀岩

寶香岩

以上五岩俱在西谷

觀音岩

橐籥岩

注金岩

石相岩

楞嚴岩

神跡岩

文會岩

霹靂岩

棲真岩

神王岩

石齋岩

修道岩

赤石岩

侍郎岩

宋明侍郎讀書所

騰波岩

巾子岩

響岩

狀圓孤立溪中行人誦其側則隨聲相應

說法岩

陳覺說法處聽泉岩

以上十八岩俱在東谷

散水岩

隱仙岩

石佛岩

仙岩

讀書岩

章恭毅公

讀書所

方岩

在碼山東趾温嶺內二謝先生所居

以上六岩俱在東外谷

石

招賢石

大梁石

石鏡

石天窗

石塚

以上五石俱在西外谷

虎蹲石

覆盂石

鷓尾石

圓羅石

石門柱

二石對立

如柱

石城

石茶爐

以上七石俱在西谷

僧抱石

一名僧寶石

含珠石

龍潭石

飲羽石

獼猴石 觀音石 在龍鼻水下元時有一監司持去渡江逢惡浪投諸水後復得於故處詳

異紀

石廡 石明堂 石屏風 石魚 石倉

石斛 石橋 大小石屏風 石基枰

石浮屠 石室 中空底平如室可居 石居士 小石屏

以上十九石俱在東小谷

石梁 石行廊 鴈山西趾 公洞石廊尤為勝絕

以上二石俱東外谷

潭

下培潭在筋竹澗深廣八幽邃傍有龍王廟祈雨有驗

西龍潭

鴈山龍潭數處惟此潭祈禱每應水亦奇秀

大龍湫潭

在大瀑布下巖石間瀑水直瀉入潭潭水常沸潭邊

有慈濟廟旱時祈雨多有驗僧官詮上人嘗言其靈

異跡事見紀異

小龍湫潭

在小瀑布下潭傍多怪石水跳躍出石間奇態有過

於大龍湫者

以上四潭俱西谷

照膽潭

在靈峯寺外廣數十畝水自巨岩亂石出匯成深淵  
絕清可見底

梅雨潭

在靈峯寺側瀑水自崖飛瀉下每風起水吹着人常  
濛濛如四五月梅雨然

白雨潭

在靈峯寺側

以上三潭俱在東谷

池

騰池

在東谷其水騰躍而上出

洞

天聰洞

在東谷靈岩寺後大石壁間壁有巨穴望之若人之  
耳竅然故名

龍遊洞

在東谷舊傳龍過處而成此洞古云龍不見石理或  
有之

石洞

在東外谷舊縣志云洞在山腰天陰聞有雞犬聲

新月洞

在東谷狀如初月故名

羅漢洞

在東谷靈峯寺後幽深秀絕中如廣廈傍有石室皆可居僧不設屋就洞卧起冬溫而夏涼內塑應真像五百身相傳過客至誠淪茗則往往成乳花見紀異

古洞一名烏洞

在東谷馬鞍嶺下小谷中空敞可畝許水自頂上石縫中飛洒而下洞中水深三四尺產小魚如鰕不堪食土人呼為水和尚水從洞門出灌稻畦數頃居人恒厭夫遊者詒之從他徑去故人亦鮮知之者

風洞

一在大龍湫右側連雲障絕壁上每大風將作則洞口木葉飛舞轉急居人候之則明日大風作矣  
一在照膽潭上路側石崖中洞口大如斗有風自口中出附口處草皆外偃牧牛小兒常羣集于崖下以手向洞云夏可取涼冬可取溫也予適冬月過洞下令入試之皆言近手處若向火蓋陽氣自地而發土穴中皆能通洩夏之涼者陰氣也

雁山志卷一  
南碧霄洞

在靈峯寺後深邃而清幽多奇石

北碧霄洞

與南碧霄洞相對中隔溪水亦多奇石

道松洞

在瑞鹿寺後深廣可容數百人是住僧道松所開

道姑洞

即陶公洞世傳陶弘景修煉於此乃陶公洞也方言訛而為道姑耳洞在鴈山西北趾去山六十餘里在永嘉界上鴈蕩多石山而洞乃純石也洞外有巨石

長可數十丈平坦如牀側立者如屏風內有石室二重宛如堂房其路平熟常若有人來往者洞外巨木數百株有熊棲其上

石佛洞

在南閣山中洞口四石相倚水自石出路可側行宛若二門石梁橫跨澗上緣梯而上躋禮佛壇西北岩龕三石佛歸然蒼莽間若相次而行相肩而語者不知高幾百仞也壇上一小石碑題曰邑令葛逢率僧法成義超同瞻石佛熙寧乙卯仲夏晦日刻

溪

新溪

在鴈山北蕩水北出為新溪東流會于寒坑板藏大  
溪南入于海素采記寒坑龍潭最為奇勝水自蕩頂  
流下經寒坑南注蒼山之坡從楓林當溪石柱古廟  
潮際以入甌江寒坑以下皆名南溪以蕩水南流得  
名也俱永嘉地

筋竹溪

在筋竹澗下水從大龍湫出經龍平塘入海

白溪

在鴈山東白若嶺下水自靈峯諸谷中出東流入于  
海舊有白溪驛今遷于嶺北大荆曰嶺店驛相去十  
餘里

九折溪一名石溪

在鴈山北閣水從鴈山東北諸谷中出東行十餘里  
與大龍灘合流東會于石門入海

澗

筋竹澗

在能仁寺東南山峽中水從大龍湫下靈運渡注遊  
鴈山初從此澗入有渡筋竹澗詩見文詞

峽



經行峽

在能仁寺東南五里近水自大龍湫來出筋竹澗入海唐僧貫休為諾詎那贊云鴈蕩經行雲漠漠龍湫宴坐雨濛濛後人因以名峽

門

石門

在鴈山東北蕩陰諸谷水所會也兩崖屹立望之如門水從門中出大小計一十八水門內外俱成巨淵水漲時深可二十丈門側水底石中有龍井仰口如圓甌居人嘗見夜間有赤光而○相傳原是一山元

至正間山水瀑出有龍自鴈山乘水而下觸山斷為兩崖而中空若門按梅溪集梅溪先生下第時嘗過石門有詩記水勢之危險宋前雖無所考靈運集中亦有石門詩一首疑即此石門也若然則由來遠矣至正間水發而龍觸者好事者為之也大抵山川開闢之初人莫得而測焉康樂梅溪詩俱見文詞下

嶼

卓嶼 馬家嶼

俱南閣水口蕩陰諸水皆經於此而下石門二嶼參差對立狀如卓筆尖秀圓直而鬱然章恭毅公第在

上游約里許自台入鴈者遙遙望二嶼宛若大華表然古人謂是鴈山之北戶又為鴈山之眉目云自今諦視之誠猶室之有門戶人之有眉目也

閣

南閣 北閣

俱在蕩陰高原外有環抱中土寬平可居之地也蕩水自西北而來界於中流南曰南閣北曰北閣土壤饒沃人物繁衍恭毅公第在南閣底

嶺

東嶺

在鴈山西幽入西內谷至能仁寺東北出驛路

丹芳嶺一名四十九盤

在能仁寺西入西內谷寺在嶺下嶺路盤轉四十九折山極陡峻故羊腸其狀也

飛泉嶺

在能仁寺東南通筋竹澗路上飛泉寺

謝公嶺

在靈岩寺東通石梁寺入南北閣又出驛路相傳靈運游鴈山時螭屐過此故名

馬鞍嶺一名石城嶺

在能仁寺東北五里許逾嶺至靈岩寺嶺背石凹狀如馬鞍故名

溫嶺一名溫嶠

在東外谷鴈山東趾也去能仁寺四十餘里其地常溫溫州所以得名舊屬樂清今分隸台之太平。按鴈山舊志云東至玉環山山在嶺南大海中則溫嶺又是鴈山至內之地也

西嶺

在能仁寺西由羊瑞坑度嶺出長嶽

障

屏霞障

在靈岩寺後高廣數百丈石色如塗丹堊龍鼻水安禪谷在其下溫泉石室在其上

連雲障

在西谷瀑布左右連亘里許左半崖有雙穴如人鼻孔謂之閻王鼻右半崖有風洞呼嘯則風至

橋

行春橋

在能仁寺前西谷諸水由橋下出筋竹澗入于海

星橋

在淨明寺前傍視橋下空明如星極其精固至今畧  
無震動俗傳昔僧富鎔銅鐵鑄作而成者

鴈山志卷之一終

鴈山志卷之二

寺院十八刹建置沿革

鴈山寺宇凡十有八鍾梵之音聞于百里贍僧之田  
羸於萬夫及其衰也僧稀寺廢斷礎遺墟淒然於烟  
草之中遊人亦罕至矣訊之於僧興廢以三百年為  
一輪迴云

能仁寺

在西內谷丹芳嶺下即四十九盤嶺相傳諾詎那為  
開山祖

按西域書第五位尊者諾詎那大阿羅漢續居震旦

南大海際鴈蕩山又云龍湫鴈蕩乃吾佛弟子諾詎  
那尊者之化都也詎那至山中觀瀑遂坐化焉宋太  
平興國元年丙子僧全了入山結菴而居名芙蓉菴  
詳開至咸平二年始建殿宇四年寺僧進百寶塔賜  
山下名承天寺政和七年以禁中有承天寺改能仁寺紹  
興十二年郡守閻丘昕奏改能仁禪院遂為鴈山大  
道場後皇舅太寧郡王請寺為奉先地詔賜額曰時  
思薦福寺至乾道七年以太上皇后命復為能仁寺  
元至正丙午遭兵燹

國朝洪武二十四年立成叢林至三十一年僧曇竺修建

殿宇後圯萬曆六年督撫常熟徐公棻重建

### 靈岩寺

在東內谷太平興國四年僧行亮神昭即神朗挈瓶  
荷錫共訪幽奇得鴈山安禪谷居焉新市蔣光贊為  
建殿宇寺之山亦靈秀名聞京師太宗命中貴人持  
御書五十二卷軸賜於寺咸平十二年賜額靈岩禪  
寺天聖十年仁宗賜藏經凡千卷皆金字元至正間  
遭兵燹經書亦無存者至

國朝洪武八年僧道沛重建二十四年歸併成叢林後圯  
督撫徐公棻重建

靈雲寺

在西外谷宋太平興國五年建熙寧元年賜額

國朝洪武二十四年歸併成叢林

雙峯寺

在東外谷宋祥符元年僧法遠建後有禪僧善持誦

每誦經于峯下有老人侍聽忽不見世傳以為寒坑

神龍來聽法也詳紀異

靈峯寺

在東內谷宋天聖元年僧文吉建康定二年賜額寺

石可怪亞於靈石而羅漢洞之為勝絕

寶冠寺

在西外谷宋咸平四年僧全了建熙寧元年賜額後

廢元末重建復廢

國朝洪武二十四年歸併靈雲寺今廢

羅漢寺

在西內谷宋咸平二年僧全了建熙寧元年賜額後

被寇燬

國朝洪武六年僧大巖建三十四年歸併靈雲寺今廢

瑞鹿寺

在西內谷宋淳化二年僧法道建熙寧元年賜額後

廢元豐五年僧道親進藥有靈驗詳紀異重建復廢  
國朝洪武二十四年歸併雙峯寺

飛泉寺

在東內谷宋天禧二年僧從吉建熙寧元年賜額元  
未遷于戴辰峯之西絕頂上頂平有泉四面峯嶺

國朝洪武二十四年歸併雙峯寺

石梁寺

在東外谷謝公嶺東宋慶曆二年建熙寧元年賜額  
後廢

國朝洪武二十四年歸併雙峯寺

本覺寺

在西外谷大芙蓉長嶽原入鴈山路從本覺寺始唐  
乾寧二年建宋熙寧二年賜額今廢

古塔寺

在西外谷大芙蓉長嶽原因開山祖全了骨塔建古  
塔菴熙寧元年賜額後廢骨塔仍存

石門寺

在西外谷宋咸平三年建熙寧元年賜額後廢

普明寺

在西外谷宋咸平三年建熙寧元年賜額後廢

天柱寺

在匹外谷宋太平興國二年建熙寧元年賜額

華嚴寺

在西外谷宋咸平二年建熙寧元年賜額

淨明寺

在東外谷舊名淨明菴宋太平興國二年建嘉祐七年浙漕李復圭愛其山水秀異奏立淨明院八年賜額舊有維摩室今皆廢

真濟寺

在東外谷宋祥符二年建熙寧元年賜額今廢

以上十八剎俱在鴈山東西内外谷中

附

白巖寺

在鴈山東外谷北閣唐元和九年建熙寧元年賜額

梅溪有記

明因寺

按舊志在鴈山東外谷温嶺石晉天福六年僧德蟾建宋治平二年賜額大明寺元豐三年改今額元仍宋我

朝洪武二十四年歸併成叢林永樂元年僧徒宰重修後



僧高大能持呪驅崇復創塔院刻千佛像為明因子院

### 實相寺

在雙峯後谷宋祥符元年僧法煥建後賜額紹興中徙於山間後廢

### 崇德寺

在南閭石晉天福二年建宋熙寧元年賜額後廢按十八剎者鴈山東西內外谷中諸寺也若白岩寺明因寺實相寺崇德寺俱在東外谷之外然亦鴈山境內寺也合之凡二十二寺

### 菴

#### 觀瀑菴

一名宴坐菴一名龍湫菴諾詎那觀瀑處

#### 八扇菴

寺有八菴各理田糧以供役事曰同源曰新樓曰下院曰天然曰柘菴曰雲岩曰雲花曰新菴共田百餘頃惟一人住持後因役煩田皆質券於人菴隨以廢

### 堂

#### 資深堂

在雙峯寺後梅溪有記

亭

看不足亭

在靈峯洞取昔人岩前向見白頭翁自道一生看不  
足之詩而名之也

忘歸亭

在大龍湫下

翠微亭

在靈岩靈峯中道相去各五里許西南入淨明寺

藍玉亭

在雙峯寺側

鴈山書院

亦曰鴈山鄉賢祠祠宋元暨

國朝諸名賢也

提學萬先生撰降祝文刻石于祠內知州朱守宣為  
置祠屋數楹祭田一十畝地一十畝俱在瑞應龍湫  
上寶香巖萬曆八年奉例改創公館



山釋

木葉老人宋元豐五年瑞慶院僧道親於院前道上  
 逢一老人自山而下履木葉皆無聲呼僧與語付一  
 丸藥如彈子大曰爾可速入京師以進此藥乃萬歲  
 藤膏熬成龍壽丹也以金椀研服可保二九之數道  
 親未行次日又遇之仍趣其行道親如其言至都下  
 適聞仁宗不豫詣省言其狀執政異而不受上聞召  
 而取之問所欲言老人但戒太歲本命四六慎  
 酒樂乞濟貧民及禁天下捕龜上命中臣梁從政賚  
 香至鴈蕩訪老人無所見八年立春上染疾太后得

藥於瘡思疑如前法研服之稍愈及上笏時計在位一十八年適符九二之數

紹興末平陽獨嶼李氏子跌蕩不容於父遇一方士將以東遊不移時遷樂清孝義橋下去家已三百餘里矣辭不能違方士出一小鏡使窺之恍然抵一山寺俄而如夢覺視其僧舍則已在靈岩寺矣

禪僧有遊山者嘗至鴈山中偶失道循小徑至一處有茅屋數十家皆方士也笑謂僧曰爾亦知遊鴈蕩乎方冬沍寒而其地煖樵有實僧摘數枚懷之方士呼童子奪取其樵僧因恍忽過山極不覺至明州天

### 童寺矣

陳覺陳州商也嘗遊鴈蕩東峯望西巖下一木如蓋捫蘿至其所見藤蔓纏繞一人其形如石視之乃入定僧也觸其衣隨手而化乃結菴于傍居二月餘僧欠伸張目曰吾有衣寄岩間有虎守之可持吾錫杖以取覺往見虎示以杖虎搖尾而去持衣以授僧見藤蔓有入僧膚肉者數寸覺因懇拜僧為說法山中鳥獸鬼神皆來聽後人指其處為說法岩今岩在東唐堯暉即鴈蕩闡化祖師諾詎羅尊者姓羅氏法名詎那又名諾詎羅眉州青神縣人居蜀之中岩山有

石笋三峯鼎立其傍惟寶瓶一峯岩岫奇峭林木蒼蔚為尊者道場飛錫來居震旦東南大海際鴈山龍  
秋餘見開山祖下

宋全了永嘉人遊山至荆門玉泉山遇天竺僧言汝緣在浙東當得名山居之永嘉有諾詎羅者道場數適當興龍湫宴坐此尊者棲錫地也了遂感悟至山中結菴曰芙蓉塔曰古塔鴈山之顯皆自全了發之其人放蕩不拘時人目為了漭蕩餘詳開山下  
景宣樂清人陳氏子受業能仁寺十五歲試經得度出遊方外紹興間歸能仁越數年又居本覺後以壽

終平生喜讀莊子自為註解凡三十三卷又能究極性命道德之說年九十七雙目炯然視聽不衰及茶毗齒與髮皆不壞人以為得道云

雙峯寺舊有龍祠相傳僧人曰後可者善講經一日聚眾僧講於峯下有一老人侍聽長鬚古顏眾頗異之問其從來曰某寒坑龍也眾曰寒坑去此百餘里講不逾時何從知之而遽至此乎曰寒坑鴈蕩原是一山首尾相連地脉相通故易知之因忽不見風雷驟起眾僧懼禱請立為祠仰而視之則蜿蜒之狀已在雲中矣祠今在東外谷

中節道德  
世為  
山首尾相  
已眾僧懼  
雲中矣祠

漢洞內

受駕海  
見樵人

羅漢洞內設羅漢五百身過客至誠瀹茗則往往成  
乳花洞見前石羅漢在西谷羅漢寺前高崖上崖高  
數十丈世俗相傳漳州有一羅漢聞鴈山之勝內有  
諾詎那尊者道場尊者乃西靈山第五位大阿羅漢  
也欲來叅受駕海舶至溪下登岸陸行以尋詎那未  
及見適遇見樵人即飛上高崖上立化為石至今形  
肖宛然矻如巨人寺因以名

遠夢和尚碑文

戴洵酒號愚齋  
明奉化人

遠夢和尚者本應天溧陽人素應魁也有妻子兄  
弟田宅頗饒一日棄之出遊至雁蕩靈巖谷依僧

學佛更名圓魁落髮然不甚禮誦講解嘗掩室靜坐  
手甲長二寸餘冬夏衣一衲無增減萬曆丙戌夏余  
偶至靈巖谷與語佛不甚領悟明年忽造余廬謀  
建寺又明年寺成未請為記余曰天地中有鴈蕩雁  
蕩中有靈巖靈巖中有寺寺中有爾居之皆夢耳而  
又記之是夢中言夢也爾方求覺者何記為魁自號  
鴈峰余為更號曰遠夢而作說以貽之曰遠離顛倒  
夢想佛教也魁笑曰雖然夢覺不二離夢求覺亦  
非也終請記之余偶病未得為魁來役之且曰有寺  
無經佛法何明凡愚何覺吾將造京師謁名公卿請

印藏經歸寺以畢吾志余笑曰無欲速果熟自然香  
 姑留與爾共講佛法大意也魁乃留寓塔亭山日來  
 聽講余因以五十有門頌授之自五月至八月始成  
 誦一日席地仰天余曰雲行鳥飛佛體也魁笑曰自  
 古只有僧為儒說法今公反以儒為僧說法亦異事  
 良久忽起附余耳自指鼻尖低聲曰我雖不解文義  
 然常照管主人翁時刻不忘者二十餘年矣余始  
 知其有術故曰不言竟無語留凡一年余記成辭  
 曰自住靈巖寺今留佛塔亭

靈巖石真知夢裏人明年余養病西湖淨慈寺  
 魁忽來曰吾杖鉢來竟將往京師何以贈我余取一  
 手卷畫靈巖圖書遠夢說其後授之曰都城繁華尔  
 其時覺本真無迷也魁竟去逾年不知其所遇何如  
 又明年壬辰夏南宗伯王公寄余書曰承遣魁僧於  
 今年正月二十六日已在玄真觀中坐化矣此僧與  
 之語若無甚見解而臨去一著乃爾豈真有宿根耶  
 余猶未信之已而其徒明海負其骨歸為余言其他  
 日如常時但獨語曰印藏經自有時今亦已矣遂瞑  
 目猶謂其晏坐不知已化也化之日面色微青明日

轉紅潤如生七日而鬚髮漸長都人瞻禮紛沓玄真  
觀主郭懷野懼多事陳於禮部請從茶昆王宗伯乃  
命具龕薪火之烟皆西向時二月二日也年五十六  
世傳得道者多坐化或立化色臭無變每疑其妄今  
觀於圓魁猶信嗟乎余未知魁所得果如何顧世之  
學道者誰識所謂主人翁而照管之哉主人翁蓋即  
釋家之本来面目儒家之元神儒家之獨也認本  
來面目者常止常觀耳不在持經解偈也存元神者  
常清常淨耳不在烹鉛鍊汞也慎獨者常戒常懼耳  
不在多聞多見也彼其所以不言不為如愚如訥既

屬予以建寺又屬宗伯公以印經而竟又委之長往  
無藉焉安知非古佛應世而特啓吾二人以聰明學  
識為無用耶退之之大鎮示以形骸可外子瞻之了  
元使知性命所歸吾是以深信魁之以覺覺吾蓋也  
而又深愧吾之方夢方未覺也冬十月宗伯公至錢  
塘邀余遊西湖公之子女龍壻黃蘆語余曰魁化之  
三日親往瞻禮挺身端坐兩手俱仰一上一下不著  
胸膝掣其肘可開闔蓋兩肩猶軟云遺一偈葶間曰  
自古原無死無死亦無生作一黃梁夢亘古又亘今  
明 海將歸葬靈巖松樹碑宇下請余為銘



銘曰混漢一氣化變日新形凝質具有物有人維  
人最重誰為之主不見不聞常出常處出周沙界  
處守一中三教攸判主一是司舍我主人簞屨驅  
殺棄本逐末終迷妄覺於維魁公晦迹韶光不解  
文義自得知常常為變主變則常使主之所之使  
即隨至既搆殿宇復葺葳葳功成不居飄然西行  
主人既去留此遺蛻鴈谷都城寺為客寄在寄如  
夢夢亦何因既覺求真真復何存即夢即覺非真  
非假覺既無取夢奚足捨我我靈巖靈骨斯歲啟  
述遺蹟以表不巳

鴈山志卷之三

土產

茶

浙東多茶品而鴈山者稱最每春清明日採摘茶  
芽進

貢一鎗一旗而白毛者名曰明茶穀雨日採者名  
曰雨茶此上品也其餘以粗細鬻賣取價宜以滾  
湯泡飲久熬則無清色香味

一種紫茶葉紫色其味尤佳而香氣尤清難種而  
薄收土人厭人求索園圃中故少植間有亦必為

識者取去

杜鵑花

有四種緋紅粉紅藍色碧色隨處有之惟鴈山書院左右最盛碧者亦難多見

觀音竹

莖小而葉細長不滿三四尺人家多植園圃中岩石上蒼翠經冬不凋

方竹

體小而方可作杖用山中人每取其枯瘦有稜節者刻其根為人物形充土宜以贈人

筋竹

質柔韌可作竹絲器皿用寺東南澗邊多有之澗因以名

金星草

葉上有金星點根中有黑筋如髮又謂之山髮草俗傳用以浸油塗頭上禿處則髮生

金線草

一名蟹殼草葉圓如蟹殼蔓生節間有紅線長尺許或生岩石上與井池邊性亦寒涼治湯火瘡用

鳳尾草

生巖石間葉如鳳尾性寒入痢藥用

龍鬚草

舊傳出自縉雲鼎湖軒轅黃帝升仙時乘龍而去  
羣臣拔龍鬚鬚墜化而為草晉時織為席歲貢御  
座用今處處有之惟蘇州虎丘為盛種者如藝稻  
織席通四方温州者次之產鴈山者莖細而秀

石昌蒲

深谷中有之亦有一寸而九節者但無服食之方

耳

綠草

根有子如麥大白 一名綠草米一名麥門冬性寒

能治熱渴用

櫻粟

花紅實內有子如小粟皮苦澁能治泄痢症醫家

謂之木榔榘

百合

性平根可食一名鬼蒜荒年山中人取以療飢

鈎胞

狀似黃精葉與莖稍去而不同一則養人一則殺人  
其性毒烈與黃精遠其服黃精者不可不察山中

亦不多見

黃精

山多黃精土人鬻以代糲但不知九蒸九曝之法耳此物雖處處有之惟以天台鴈蕩者為佳天台鴈蕩又以絕頂不聞雞犬之聲者為上品性中和

薯蕷

性寒有紅白二色產於岩石竹樹間者味清而甘堪入藥人圃種者味尤佳不堪入藥可入飲食用何首烏

性平岩下石畔有之寺僧相傳惟靈岩寺佛殿下有一本甚大蔓延于外者絕與他蔓不類殿自洪武至今一百五十六年矣其根之大可如栲栳但為殿楹所壓無從而取之耳

山蘿菘

性寒狀如圃中所種者土人用以治癰疽搗汁服之查塗患處愈

金釵石斛

性寒生麥地中歲取入貢

雪裏開

性大寒深谷中有之能解砒毒冬時開花故名

金線重樓

性寒能治諸熱毒

金銀花

性涼能解熱毒土人用以作湯治諸瘡花初開時

黃色後轉白色故名金銀花藤有汁而甘謂之啜

蜜藤

香薷

性溫能治暑消煩止渴煖胃惟靈岩寺馬鞍嶺下

石坦中產者佳人家園圃種者稍劣

鳥獸

白鵬

形似雞而大白色毛有黑花細紋長尾生深谷溪

澗中

錦雞

形似雞毛五色紋每日至午間背前雜毛斑斕叢

起宛如錦綬土人謂其吐錦過午則斂自矜其容

每臨水自照或溺而死

練鵲

形似鵲而小尾長而色白

金雀

似雀而色黃與黃雀相類

山樂官

形似金雀羣鳴而聲相抑揚如作樂音土人謂之

山樂官

山羊

其狀如鹿而能歷險白者如雪猿有毛如狨謂之

金線

熊

形似人而長大山中人呼為野人有力能拔樹又

名為人熊惟鴈山西北趾深林中有之於巨木駢

立處連結其枝構為一巢夜則棲宿于上晝則下

林中取食遇人則避入叢莽中

玉面狸

形似猫面有白毛霜後肉美山中人以為佳品謬

云霜天玉面狸

竹豚

狀似小猪兒又如巨鼠竹林中有之食笋根味清

美

獾猪

似猪而小肉肥美

野猪

似猪而大大者重二三百斤健嘴長牙有力能與

虎鬪

田狗

形似狗而小毛深温厚可作煖耳用

香狸

形似猫肉香美

五段狸

尾有黑白紋相間各五段肉肥美

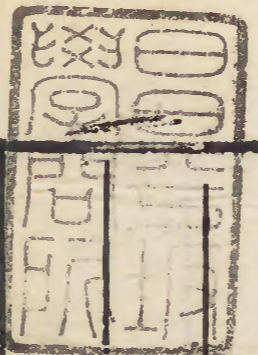
猴

十百為羣巢於高崖石洞中秋時樟樹子熟則相率摘食居人出其不意猴犬以嚇之驚墜茅中不能跳躍或為人所獲

魚類

香魚

一名細鱗魚無腥而鱗極細肉甚美生鴈山溪澗中與潮水相通處春初時生月長一寸九月以後可盈一尺則赴潮際生子生已則黑瘠而死於鹹水中次年春初子復化為魚苗仍入淡水中隨月



而長五月以後可長五寸漁者始取以鬻諸人味  
 極清美作乾魚尤佳凡山水入江處皆有之在樂  
 清則石門潭為盛筋竹溪芙蓉溪次之蕩水西流  
 於永嘉南溪則自楓林當溪下渡潭石廟潭諸處  
 亦有之均產於蕩水之一源也

石門鯉魚

門內巨潭多鯉魚味甘而清美異於他所產者每  
 天晴日初出時羣浮水上可一二畝許中有一巨  
 鯉其長如人衆魚環繞隨而旋轉若相侍然漁者  
 百計終莫能得或以為神魚云



