

943586



„ФОТОГРАФИЧЕСКІЯ НОВОСТИ“

ЕЖЕМЪСЯЧНЫЙ ИЛЛЮСТРИРОВАННЫЙ ЖУРНАЛЬ.
Подписная цѣна ОДИНЪ рубль въ годъ съ доставкой и пересылкой.
ВОСЬМОЙ ГОДЪ ИЗДАНІЯ.

Продолжается подписка на 1914 г.

Подписка принимается въ складахъ фотографическихъ принадлежностей:
I. Стеффенъ, С.-Петербургъ, Казанская, № 5. Москва, Столешниковъ пер., № 6.
За переѣзду адреса слѣдуетъ присылать 20 к. (можно почтовыми марками).

СОДЕРЖАНІЕ:

Торжественная вечеря, устроенная редакціей „Фотографическихъ
Новостей“ въ ознаменованіе 75-лѣтія свѣтописи. — Основы худо-
жественной портретной свѣтописи. *Н. Волкова.* — Любительская
фото-актинометрия на предстоящемъ полномъ солнечномъ затменіи
8 августа 1914 года. *С. Гальперсона.* — Зеркальная стереоскопи-
ческая камера „Стерефлектоскопъ“. — Изъ автохромной практики.
В. И. Базилевскаго. — Свѣточувствительная бумага „Хромаль“.
Разныя новости. — Полезныя совѣты. — Выставки и конкурсы. —
Фотографическія Общества. — Изъ торгово-промышленнаго міра. —
Письмо въ редакцію. — Объявленія.

Приложеніе: Увеличеніе со снимка, сдѣланнаго стереоскопическою
зеркальною камерою „Стерефлектоскопъ“ Фохтлендера.

943586

Фундаментальная
Библиотека
Всесоюзной Академии
Искусств
1914

ЦУБ им. Н.А. Некрасова
Отдел хранения фондов

Гевертъ-Выставка

художественныхъ фотографій

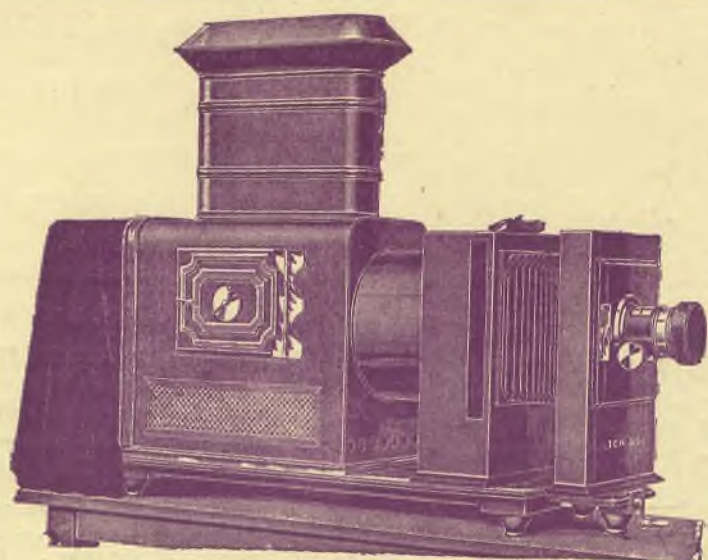
премированныхъ на Всемирномъ Конкурсѣ
(25,000 фр.)

имѣеть быть: съ 7—16 Апрелья 1914 года
въ МОСКВѢ: Милютинскій пер., д. № 15.

Э. БОМОНЪ.

ЦЕНТРАЛЬНАЯ ГОРОДСКАЯ
ПУБЛИЧНАЯ БИБЛИОТЕКА
ИМ. Н. А. НЕКРАСОВА

ОТД. ИСКУССТВА И
ИЗОБРАЗИТЕЛЬНОЙ
ПРОДУКЦИИ



ПРОЕКЦИОННЫЕ и УВЕЛИЧИТЕЛЬНЫЕ АППАРАТЫ

для школ, театра и домашнего пользования, выполненные технически безукоризненно, а также все необходимое для проекции: объективы, источники света, стивы, диапозитивы, экраны и проч. предметы.

КИНЕМАТОГРАФЫ

новейшей усовершенствованной конструкции
для школ, театров, клубов, институтов и для семьи.

и кино-проспекты К 1101 бесплатно.

КА

ство, Дрезденъ-А.

ть фабрика камеръ и кинематографовъ.

итель для Россіи:

ва, Милютинскій пер., 3.



Р.Ф.

95

943586

Фотографические

В³
Безплатное приложение къ № 4
журнала „Фотографическія Новости“ за 1914 г.



Увеличеніе со снимка, сдѣланнаго стереоскопическою
зеркальною камерою „Стерефлектоскопъ“ Фохтлендера
формата 4,5 × 10,7 сант.





Чего ты плачешь?

Рис. 33.

Снимокъ А. Даниленко въ Кіевѣ, получившій третью премию на конкурсѣ „Фотографическихъ Новостей“ 1913 г.

Торжественный вечер, устроенный редакціей „Фотографическихъ Новостей“ въ ознаменованіе 75-ти лѣтїа свѣтописи.

1914 годъ — знаменательный въ лѣтописи фотографіи. Ровно семьдесятъ пять лѣтъ тому назадъ французское правительство пріобрѣло отъ изобрѣтателей фотографіи Дагерра и Ніепса секретъ ихъ изобрѣтенія и передало его безвозмездно во всеобщее пользованіе. За эти три четверти вѣка фотографія вошла въ нашу жизнь какъ нѣчто ей присущее, какъ бы неразрывная ея часть; фотографія оказала неисчислимыя благодѣянія человѣчеству: она сдѣлалась правой рукой многихъ наукъ—астрономіи, медицины, геологіи, археологіи и проч.; она сдѣлалась могучимъ помощникомъ правосудія; она сдѣлалась полезнымъ факторомъ почти во всѣхъ отрасляхъ техники; она создала цѣлый рядъ новыхъ способовъ иллюстрировать книги, газеты и журналы точными и художественными рисунками однотонными и въ краскахъ; благодаря фотографіи, для человѣчества открылось многое недоступное, о чемъ прежде нельзя было мечтать и въ сказкахъ. Заслуги фотографіи неисчислимы.

Очертить хотя слабыми чертами эти заслуги; показать публикѣ развитіе этого великаго изобрѣтенія за 75 лѣтъ; прослѣдить хотя и бѣгло за главнѣйшими усовершенствованиями его и вспомнить хотя главнѣйшихъ дѣятелей, двинувшихъ такъ далеко фотографію своими трудами, и, наконецъ, представить взорамъ публики послѣдній законченный, красивый и многообъщающій шагъ фотографіи—снимки въ естественныхъ цвѣтахъ природы,—вотъ цѣль, которую поставила себѣ редакція „Фотографическихъ Новостей“, рѣшившись устроить торжественный вечеръ въ ознаменованіе 75-ти лѣтїа существованія свѣтописи.

Вечеръ этотъ состоялся 11 марта въ актовомъ залѣ Института Инженеровъ Путей Сообщенія Императора Александра I, любезно предоставленномъ редакціи для этой цѣли начальствомъ Института. Красивый, въ серьезномъ стилѣ, какъ нельзя лучше соотвѣтствовавшемъ серьезности торжества, залъ этотъ вмѣщаетъ въ себѣ громадный экранъ и первоклассный проекцион-

ный фонарь, снабженный токомъ силою до 100 амперъ.

Къ половинѣ девятаго вечера залъ уже былъ переполненъ публикою, среди которой находились: Министръ Юстиціи И. Г. Щегловитовъ съ семьею, семья Министра Путей Сообщенія С. В. Рухлова, директоръ Института Путей Сообщенія С. Д. Карейша, англійскій консулъ, французскій вице-консулъ, и другія высокопоставленныя лица и представители науки, очень многіе члены С.-Петербургскаго фотографическаго Общества и V Отдѣла Императорскаго Русскаго Техническаго Общества, фотографы-любители и профессионалы; необходимо также отмѣтить присутствіе на вечерѣ многихъ членовъ французской колоніи въ С.-Петербургѣ съ уважаемымъ патеромъ Лагранжемъ во главѣ, а также представителей почти всѣхъ петербургскихъ газетъ и корреспондента парижскаго „Фигаро“, г. Маршанъ.

Торжественный вечеръ состоялъ изъ четырехъ отдѣленій. Первое отдѣленіе было посвящено докладу профессора А. И. Прилежаева, талантливо и красиво изложившаго всѣ главнѣйшіе этапы развитія фотографіи и ея примененій къ наукѣ, Technikѣ, искусству и жизни. При этомъ профессоръ сумѣлъ весьма популярно изложить сущность почти всѣхъ фотографическихъ процессовъ и изобрѣтеній въ области фотографіи, такъ что незамѣтно ознакомилъ публику и съ краткою теоріею фотографіи. Начавъ съ біографіи Дагерра и съ постепеннаго хода изобрѣтенія свѣтописи, профессоръ А. И. Прилежаевъ послѣдовательно изложилъ исторію фотографіи до нашихъ дней, останавливаясь болѣе подробно на выдающихся ея моментахъ. Докладъ его былъ иллюстрированъ весьма интересными диапозитивами, откинутыми на экранъ, изъ которыхъ многіе представляли большую рѣдкость, напр. снимокъ съ дагерротипа, исполненнаго самимъ Дагерромъ въ первый годъ изобрѣтенія дагерротипа, камера, которою производилъ съемки Дагерръ, его лабораторія и многіе другіе. Свою рѣчь, продолжавшуюся болѣе часа, профессоръ А. И. Прилежаевъ закончилъ благодар-

ностью Франціи, подарившей міру великое изобрѣтеніе — фотографію. Эти послѣднія слова дали поводъ патеру Лагранжу войти на кафедру и сказать нѣсколько словъ о томъ, что французское изобрѣтеніе свѣтописи нашло въ средѣ русскихъ много талантливыхъ продолжателей труда Дагерра и что развитіе фотографіи во многомъ обязано не только французамъ, но и русскимъ; въ заключеніе патеръ Лагранжъ пожелалъ упроченія франко-русскаго союза, какъ неразрывной связи двухъ великихъ и талантливыхъ народовъ.

Во второмъ отдѣленіи вечера было показано публикѣ на экранѣ болѣе 100 автохромныхъ снимковъ въ натуральныхъ цвѣтахъ. Снимки эти, исполненные лучшими русскими автохромистами, произвели глубокое и чарующее впечатлѣніе на публику. Правдивость, сила и яркость красокъ, художественная компановка и поразительная иллюзія снимка, граничащая съ дѣйствительностью, вызвали шумное одобреніе зрителей, пораженныхъ этимъ послѣднимъ успѣхомъ фотографіи. Сюжеты показанныхъ цвѣтныхъ снимковъ были самые разнообразные: ландшафты, цвѣты, фрукты, портреты, группы, архитектура, животныя, птицы и проч. чередовались на экранѣ и каждый изъ снимковъ отличался красотой и правдивостью. Такая большая и прекрасная коллекція образцовыхъ автохромныхъ снимковъ врядъ ли когда-либо была показана гдѣ-нибудь. Въ этомъ отдѣленіи вечера были показаны автохромы работы: гг. В. И. Базилевскаго, А. фонъ-Виллертъ, А. А. Гайлевича, Э. Р. Дэви, А. А. Зеестъ, полк. В. В. Ратко и А. А. Соболева.

Въ третьемъ отдѣленіи вечера публика съ большимъ вниманіемъ прослушала рѣчь Предсѣдателя V Отдѣла Императорскаго Русскаго Техническаго Общества В. И. Срезневскаго, избравшаго темой главные моменты изъ исторіи русской фотографіи, Занимаясь свѣтописью почти полвѣка, принимая всегда дѣятельное участіе въ фотографической жизни и во всѣхъ ея важныхъ моментахъ и будучи лично знакомъ съ большинствомъ изъ выдающихся русскихъ дѣятелей

на фотографическомъ поприщѣ, В. И. Срезневскій явился какъ бы очевидцемъ большей части исторіи русской свѣтописи и ея развитія. Поэтому рѣчь его представлялась особенно интересной и изъ нея публика узнала очень много фактовъ, касающихся русской фотографіи и ея дѣятелей, не извѣстныхъ не только ей, но даже и многимъ фотографамъ.

Въ началѣ своей рѣчи В. И. Срезневскій отмѣтилъ знаменательное совпаденіе объявленія двухъ великихъ открытій въ 1839 г.: въ Россіи гальванопластинки академикомъ Якоби и во Франціи фотографіи — Дагерромъ. Оба открытія эти сдѣлались тогда же достояніемъ всего міра, которому принесли неисчислимую пользу. Затѣмъ, слѣдя шагъ за шагомъ за дѣятельностью русскихъ фотографовъ въ теченіе минувшихъ 75 лѣтъ, В. И. Срезневскій далъ блестящія характеристики выдающихся изъ нихъ и результатовъ ихъ трудовъ. Особенно подробно лекторъ остановился на Л. С. Левицкомъ, этомъ родоначальникѣ русской фотографіи, начавшемъ свои работы въ С.-Петербургѣ съ дагерротипии и доведшемъ портретную фотографію до высокой степени технического и художественнаго совершенства. Л. С. Левицкій дѣйствительно посвятилъ свою жизнь фотографіи и результаты его трудовъ послужили школой для русскихъ фотографовъ. Свое любимое фотографическое искусство онъ совершенствовалъ постоянно и не только заимствовалъ всѣ усовершенствованія по фотографіи у иностранцевъ, но и самъ изобрѣталъ многое. Какъ иллюстрацію этого, В. И. Срезневскій привелъ очень мало кому извѣстный фактъ, что въ самомъ началѣ существованія фотографіи, въ 1856 году, С. Л. Левицкій произвелъ портретную съемку при свѣтѣ электрической вольтовой дуги въ Экспедиціи Заготовленія Государственныхъ Бумагъ, а въ семидесятыхъ годахъ уже дѣлалъ весьма удачныя портретныя съемки при электрическомъ свѣтѣ и такимъ образомъ предвосхитилъ то, къ чему лишь только за послѣднее время стремятся фотографы-художники, желающіе получить независимость отъ дневного свѣта и устранить неестественное павильонное освѣщеніе.

Остановившись затѣмъ на заслугахъ русскихъ фотографовъ, внесшихъ свою весьма крупную лепту въ общую сокровищницу фотографическихъ знаній и практики, В. И. Срезневскій особенно отмѣтилъ заслуги А. О. Карелина, какъ основателя жанра въ фотографіи, Е. Ф. Буринскаго, какъ изобрѣтателя цвѣто-длительнаго способа и основателя фотографической судебной экспертизы, С. М. Прокудина-Горскаго, какъ поставившаго на практическую почву трехцвѣтную фотографію въ Россіи и, наконецъ, В. И. Срезневскій познакомилъ публику съ біографіями прочихъ дѣятелей по фотографіи и съ ихъ портретами. Не имѣя, къ сожалѣнію, возможности, за недостаткомъ мѣста остановиться на этихъ весьма интересныхъ свѣдѣніяхъ, сообщенныхъ докладчикомъ, мы лишь упомянемъ объ одномъ приведенномъ имъ фактѣ, врядъ-ли кому извѣстномъ: шторный затворъ, къ которому мы такъ привыкли какъ къ заграничному патентованному изобрѣтенію, былъ въ дѣйствительности изобрѣтенъ русскимъ С. А. Юрковскимъ и описанъ имъ въ журналѣ „Фотографъ“ въ 1883 году, при чемъ г. Юрковскій не взялъ на это свое изобрѣтеніе привиллегии и представилъ его описаніе для всѣхъ желающихъ. Этимъ воспользовались иностранцы, и теперь шторные затворы у насъ являются заграничнымъ издѣліемъ и изобрѣтеніемъ. Полная интереса рѣчь В. И. Срезневскаго была заслуженно покрыта громкими и продолжительными аплодисментами.

Во время послѣдняго отдѣленія была показана новая серія роскошныхъ автохромныхъ снимковъ работы придворнаго фотографа А. К. Ягельскаго (Ганъ) въ Царскомъ Селѣ и П. С. Творогова въ С.-Петербургѣ. Шедевры этихъ мастеровъ, одинъ другого лучше, произвели чрезвычайно сильное впечатлѣніе на публику. Перечислять лучшіе изъ этихъ снимковъ значило бы перечислить ихъ всѣ.

Къ сожалѣнію, въ этомъ отдѣленіи редакція, вслѣдствіе слишкомъ долго затянувшегося вечера, была лишена возможности показать, остальные, имѣвшіеся въ ея распоряженіи, автохромные снимки Н. А. Ва-

Сильева, С. И. Забѣгаева въ С.-Петербургѣ, К. К. Утгофъ въ Псковѣ и Н. Н. Черкасова въ Москвѣ.

Въ заключеніе редакція считаетъ своимъ долгомъ выразить искреннюю благодарность всѣмъ предоставившимъ ей свои автохромные снимки для проекціи на вечерѣ, а также и содѣйствовавшимъ ей по организаціи вечера:

В. И. Срезневскому, А. И. Прилежаеву, В. И. Лебедеву, А. А. Мишель и Э. Р. Дэви.

Устроенный редакціей торжественный вечеръ въ ознаменованіе 75-ти лѣтня свѣтописи былъ ею повторенъ 23 марта, при чемъ, кромѣ вышеупомянутыхъ докладовъ, В. И. Лебедевымъ былъ сдѣланъ краткій очеркъ судебной фотографіи.

Основы художественной портретной свѣтописи.

(Продолженіе).

Отвѣтъ на вопросъ гдѣ же производить портретныя съемки въ сущности весьма простъ: въ комнатѣ, на терасѣ, на открытомъ воздухѣ, всюду гдѣ есть свѣтъ.

Хороша для съемокъ обыкновенная большая комната съ однимъ или нѣсколькими большими окнами. Хорошо если окна расположены на двухъ смежныхъ стѣнахъ. Весьма полезны шторы на окнахъ изъ не слишкомъ плотной матеріи бѣлаго, или лучше сѣраго цвѣта. Шторы эти не должны опускаться сверху, а наоборотъ *подниматься снизу* при помощи шнура, чтобы можно было болѣе или менѣе закрыть *нижнюю* часть окна, оставивъ *верхнюю часть* открытой, или даже закрыть все окно, если это понадобится.

Кромѣ этихъ шторъ слѣдуетъ имѣть еще шторы раздвижныя (раздвигающіяся въ стороны). При портретной съемкѣ можно обойтись и безъ шторъ, но въ этомъ случаѣ труднѣе разнообразить освѣщеніе.

Если окна выходятъ на солнечную сторону, то, для полученія разсѣяннаго свѣта, слѣдуетъ стекла оклеить папиросной бумагой.

Что касается фоновъ, слѣдуетъ выбрать небольшіе фоны, *совершенно гладкіе*, безъ всякихъ рисунковъ въ родѣ ландшафтовъ, облаковъ, vestibuleй и т. п. бутафорской нелѣпости.

Можно обойтись и безъ фоновъ; но тутъ является забота о заднемъ планѣ: излишнія пестрота и подробности естественнаго фона могутъ сильно повредить общему художественному впечатлѣнію.

Всякаго рода бутафорскіе аксессуары, въ родѣ скалъ, камней, колоннъ и пр. недопустимы.

Объективъ необходимъ свѣтосильный; чѣмъ больше свѣтосила, тѣмъ лучше.

Что касается фокуснаго разстоянія, каждому начинающему любителю извѣстно, какія искаженія получаются въ фигурѣ и лицѣ въ портретѣ, снятомъ короткофокуснымъ объективомъ. Снять бюстовый портретъ на пластинкѣ 13 × 18 сант. объективомъ съ фокуснымъ разстояніемъ въ 180 мм. и пытаться нечего, такъ какъ изображеніе будетъ искажено. Наболѣе подходящее фокусное разстояніе для снимка на размѣръ 13 × 18 сант. это 50 сант., на размѣръ 9 × 12 сант. не менѣе 30—35 сант.

Наболѣе распространенный объективъ въ профессиональной портретной фотографіи— это анастигматъ. При небольшомъ фокусномъ разстояніи онъ „рѣзко до краевъ“ кроетъ пластинку, давая „рѣзкіе, бриллиантные“ негативы. О „достоинствахъ“ такого негатива говорить много не приходится: кромѣ общихъ, характерныхъ чертъ даннаго лица на негативѣ получаются и нежелательныя подробности: всякаго рода недостатки кожи, ея поры, мелкія морщинки, всѣ тѣ мелкія детали, которыхъ глазъ нашъ въ жизни не замѣчаетъ. Такой негативъ поступаетъ затѣмъ въ ретушь, гдѣ всѣ перечисленные изъяны ретушеромъ убираются, а вмѣстѣ съ ними... убираются и сходство, и вся душа портрета!

Для избѣжанія подобной детальности фотографы прибѣгаютъ къ самымъ разнообраз-

нымъ средствамъ; напримѣръ, они помѣщаютъ въ кассетѣ передъ пластинкой матовое стекло, или пользуются при съемкѣ вибраціей струи нагрѣтаго воздуха, помѣстивъ впереди объектива и ниже его около $1/2$ аршина зажженную спиртовую лампочку; наконецъ, избавляются отъ излишней рѣзкости негатива, копируя при контактномъ печатаніи черезъ целлулоидную пленку, или увеличивая черезъ матовое стекло.

Итакъ, къ какимъ ухищреніямъ приходится прибѣгать для того, чтобы уйти отъ антихудожественной рѣзкости, присущей анастигмату! Да кромѣ того анастигматъ даетъ крайне сухую линію рисунка, а крупные номера анастигматовъ съ большимъ фокуснымъ разстояніемъ обладаютъ малой глубиной фокуса. Наконецъ, наибольшій недостатокъ анастигмата—это его дороговизна.

Отдадимъ должное анастигмату: онъ незамѣнимъ въ области научной и технической фотографіи для *точныхъ* работъ. Что же касается области художественной свѣтописи, анастигматъ мало примѣнимъ при съемкѣ какъ портрета, такъ равно пейзажа и жанра. Для увеличеній анастигматъ, конечно, незамѣнимъ.

Какой же объективъ является наиболѣе подходящимъ для художественной портретной свѣтописи? Тотъ, который при длинномъ фокусномъ разстояніи обладаетъ достаточной свѣтосилой, глубиной и мягкой передачей очертаній, безъ присущей анастигматамъ выработки ненужныхъ деталей.

Свойства эти присущи такъ называемымъ очковымъ стекламъ, или моноклямъ, съ неисправленной сферической и хроматической aberrацией, чѣмъ и обуславливается большая сочность рисунка, при нѣкоторой художественной нерѣзкости.

Наиболѣе употребителенъ моноколь Карла Бернера въ Цюллихау.

Свѣтосила его весьма значительна: практически около $f:5$. Наиболѣе употребительное фокусное разстояніе—50 сант. для головъ на размѣръ 13×18 сант. и бюстовыхъ портретовъ 18×24 сант. Цѣна объектива въ мѣдной оправѣ 30 руб., въ деревянной оправѣ нѣсколько дешевле. Мѣдная

оправа по моему мнѣнію удобнѣе. Можно заказать монокли и съ другимъ фокуснымъ разстояніемъ.

Хроматическая aberrация монокля Вернера, какъ выше указано, неисправлена. Поэтому объективъ этотъ обладаетъ фокусной разностью. То есть мы наводимъ изображение на матовомъ стеклѣ на фокусъ красныхъ и желтыхъ лучей (оптически самыхъ свѣтлыхъ и потому лучше различаемыхъ глазомъ), фокусъ же наиболѣе дѣйствующихъ на фотографическую пластинку лучей, а именно фіолетовыхъ и синихъ, будетъ находиться ближе къ объективу. Поэтому матовое стекло послѣ наводки на фокусъ слѣдуетъ придвинуть на опредѣленное разстояніе (см. ниже) къ объективу (если въ камерѣ движется лишь объективная часть, то она придвигается къ матовому стеклу); затѣмъ матовое стекло замѣняется кассетой и производится съемка какъ обыкновенно.

Въ руководствѣ Ф. Шмидта „Практическая Фотографія“ приводится слѣдующая формула А. Бушбека для поправки фокусной разности моноклей:

$$x = \frac{(f + d)^2}{50 f}$$

гдѣ X есть искомая фокусная разность, $f + d$ растяженіе камеры и f фокусное разстояніе монокля.

Слѣдовательно *фокусная разность монокля равна квадрату растяженія камеры, раздѣленному на 50 фокусныхъ разстояній монокля.*

Предположимъ, что фокусное разстояніе монокля равно 50 сант.; растяженіе камеры при съемкѣ 70 сант. Подставивъ эти величины въ формулу, получимъ

$$x = \frac{70^2}{50 \times 50} = \frac{4900}{2500} = 1,9$$

сант. (приблизительно), т. е. послѣ наводки на фокусъ слѣдуетъ *уменьшить растяженіе камеры* на 1,9 сант.

Удобнѣе всего приспособить къ камерѣ самодѣльную шкалу (на нижней рамѣ, или сбоку, въ зависимости отъ устройства камеры), остроумно придуманную Н. А. Петровымъ.

Шкала устраивается такъ: берется полоска бумаги, шириною около вершка. Отступя немного отъ края проводится черта,

длиною около $\frac{1}{3}$ ширины полоски и ставится у этой черты число, равное фокусному расстоянію моногля, напримеръ 50; затѣмъ наносятся дѣленія, равныя сантиметру и ставятся цифры, на единицу больше первой, на 2, на 3 и т. д., какъ обозначено на рисункѣ 35. Цифры у черточекъ будутъ означать растяженіе камеры въ сантиметрахъ. По формулѣ Бушбека мы можемъ вычислить поправку на каждый сантиметръ растяженія камеры, начиная отъ „бесконечности“ (въ данномъ случаѣ 50 сант.). Всѣ поправки фокусной разности отложимъ *графически* съ правой стороны нашей шкалы, соединивъ ихъ ли ніями съ черточками слѣва. Получимъ то, что изображено на рисункѣ 36.

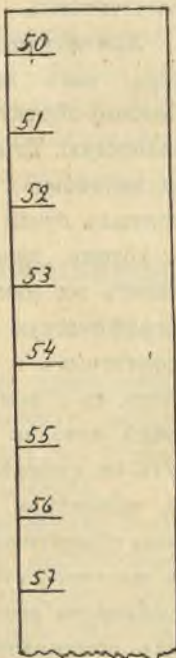


Рис. 35

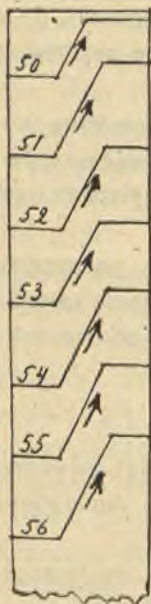


Рис. 36.

Эта шкала подклеивается къ камерѣ съ такимъ расчетомъ, чтобы можно было по шкалѣ опредѣлить растяженіе камеры. То есть камера растягивается напр. на 50 сант. и шкала наклеивается такъ, чтобы черточка съ цифрой 50 стояла подъ матовымъ стекломъ (если растяженіе камеры производится передвиженіемъ матоваго стекла). При дальнѣйшемъ растяженіи камеры при наводкѣ на фокусъ—цифры у черточекъ слѣва будутъ указывать растяженіе камеры въ сантиметрахъ, а наклонныя линіи со стрѣлками укажутъ на какое дѣленіе справа надо передвинуть *впередъ* матовое стекло для поправки фокусной разности. Если при наводкѣ на фокусъ матовое стекло не пришлось какъ разъ противъ черточки слѣва,—при поправкѣ его не доводятъ до черточки справа, или переводятъ за нее. Такъ напримеръ, если при наводкѣ на фокусъ матовое стекло нахо-

дилось на 1 m/m. дальше черточки съ цифрой 56 (см. рис. 36), для поправки его переводятъ также на 1 m/m дальше соответствующей черточки справа. При помощи этой шкалы поправка послѣ наводки на фокусъ дѣлается въ нѣсколько секундъ.

Тотъ, кому пришлось поработать моноглемъ Вернера, врядь ли возвратится къ хроматически исправленнымъ объективамъ.

Для съемки моноглемъ Вернера необходима камера съ очень длиннымъ растяженіемъ мѣха. Если растяженіе мѣха недостаточно, но объективная доска достаточно велика (камеры: „Глобусъ“, „Модель Стеффенъ“ и др.) можно помочь горю, придѣлавъ къ объективной доскѣ приставку въ видѣ пирамиды, къ концу которой и монтировать моногль. Въ крайнемъ случаѣ приходится работать камерой большаго размѣра съ вкладками. Существуютъ въ продажѣ довольно дешевыя *навильонныя* камеры на размѣръ 18 × 24 сант. съ достаточно длиннымъ растяженіемъ мѣха.

Могу, кромѣ моногля Вернера, указать еще на анахроматическій объективъ Пюю „Trousse anachromatique“. Цѣна этого объектива для размѣра 13 × 18 сант. — 80 франковъ и на размѣръ 18 × 24 сант. — 95 франковъ. Этотъ объективъ, вѣрнѣе объективный наборъ, состоитъ изъ 4 линзъ; 2 изъ нихъ составляютъ симметрической объективъ, а 2 другихъ линзы, плоско-выпуклая и плоско-вогнутая, обозначенныя буквой Т, составляютъ телеобъективную систему съ переменнымъ фокуснымъ расстояніемъ. Такимъ образомъ, не сдвигая камеры съ мѣста, возможно производить съемку въ разныхъ масштабахъ. Хроматическая аберрація не исправлена.

Довольно мягко рисуетъ полуанахроматъ де-Пулиньи и Пюю. Свѣтосила этого объектива очень велика: F: 3,1 — 3,4. Большая часть хроматической аберраціи въ этомъ объективѣ исправлена, въ виду чего поправки фокусной разности дѣлать не требуется. Большой недостатокъ полуанахромата — слишкомъ короткій фокусъ.

Н. М. Волковъ.

Одесса.

(Окончаніе слѣдуетъ).

Любительская фото-актинометрія на предстоящемъ полномъ солнечномъ затменіи 8 августа 1914 года.

Во время солнечнаго затменія, именно начиная съ момента перваго „контакта“, т. е. видимаго соприкосновенія края луннаго диска съ дискомъ Солнца, его яркость, а вмѣстѣ съ тѣмъ и актиничность начнутъ постепенно убывать вплоть до полной фазы, а затѣмъ возрастать, и послѣ 4-го контакта останутся постоянными до вечера.

актиничности солнца во время затменія, и въ виду тѣхъ переменъ, которыя наблюдаются въ ней отъ затменія къ затменію, мы не можемъ не порекомендовать всѣмъ желающимъ примѣнить простой и доступный методъ для точнаго опредѣленія кривой солнечной радіаціи во время предстоящаго по всей Россіи полного солнечнаго затменія.



Рис. 37.

Схема четырехъ контактовъ при неполномъ солнечномъ затменіи *).

На первый взглядъ должно показаться, что „кривая“ актиничности солнца во время полного затменія должна представлять правильно понижающуюся линію съ однимъ минимумомъ, которую не трудно вывести и теоретически. На самомъ дѣлѣ это не такъ. Солнце не по всѣмъ своимъ зонамъ

Принципъ пригоднаго для этой цѣли актинометра заключается въ слѣдующемъ. Къ большой („минутной“) стрѣлкѣ обыкновенныхъ часовъ (лучше всего актинометръ удастся изъ простаго круглаго будильника) прикрѣпляютъ дискъ изъ алюминія или бристоляскаго картона съ небольшимъ отверстиемъ—щелью. На стеклѣ будильника, по его краю наклеиваютъ полоску черной бумаги. Такимъ образомъ, двигаясь вмѣстѣ со стрѣлкой, дискъ своимъ отверстиемъ будетъ послѣдовательно освѣщать положенную предварительно на циферблатъ чувствительную бумагу, потемнѣніе которой естественно явится линейной функціей актиничности солнца. При помощи нижеописанной манипуляціи, это равномерно измѣняющееся потемнѣніе бумаги можно легко измѣрить и составить кривую солнечной радіаціи.

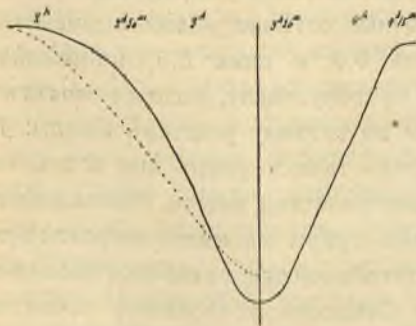


Рис. 38.

Кривая актиничности солнца.

радируетъ одинаково: его края, испускаютъ замѣтно красные лучи, такъ что по мѣрѣ закрыванія диска солнца луной, соотношеніе между яркостью всѣхъ частей спектра значительно измѣняется и кривая актиничности получается въ родѣ изображенной на рис. 38. Въ виду того интереса для науки, который представляетъ кривая

На одно обстоятельство нужно обратить вниманіе. Такъ какъ дискъ обращается въ теченіе одного часа и такъ какъ продолжительность предстоящаго затменія около 3 часовъ, то въ описанномъ видѣ нашъ актинометръ не вполне пригоденъ. Тремя способами можно его соотвѣтственно видоизмѣнить.

*) При полномъ затменіи видимые размѣры луны больше солнца.

Во первыхъ, часовой мастеръ при помощи нѣкоторыхъ манипуляцій можетъ ускорить ходъ часовой стрѣлки до нужнаго предѣла и тогда дискъ нужно будетъ посадить на маленькую, часовую стрѣлку; этотъ выходъ губитъ часы и требуетъ нѣкоторой затраты на работу мастера, что не всегда удобно.

Во вторыхъ, можно употребить для нашего актиметра какой-либо другой часовой механизмъ, напримѣръ отъ астрономической трубы, граммофона (придется во время затменія нѣсколько разъ заводить) или другого прибора и соответственнымъ урегулированіемъ хода или увеличеніемъ радіуса диска, сдѣлать его пригодной для нашей цѣли.

Наконецъ, въ третьихъ, можно сдѣлать въ часовомъ дискѣ три закрывающихся щели такимъ образомъ, чтобы, открывая послѣдовательно одну за другою, получить три, concentрически расположенныя, продолжающія одна другую записи. Чрезвычайно удобна для этой цѣли система, изображенная на рис. 39, гдѣ

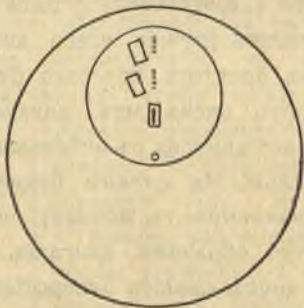


Рис. 39.

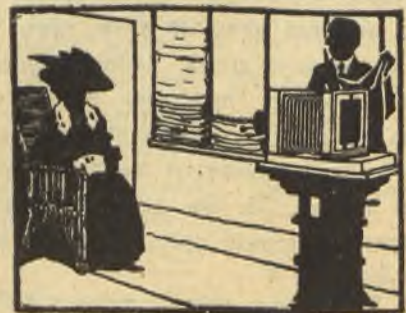
къ основному диску прикрѣпленъ меньшій съ тремя окошечками, послѣдовательно открывающимися (при передвиженіи рукой) сперва нижнюю щель, затѣмъ верхнюю и наконецъ среднюю. Въ виду того, что линейная скорость этихъ трехъ отверстій не будетъ одинаковой, отрѣзки кривой актиничности, опредѣленныя по нижеописанной шкалѣ, по тремъ concentрическимъ записямъ, не будутъ приходиться къ одному и тому-же началу координатъ, но соединить ихъ, конечно, не представитъ никакихъ затрудненій.

Получивъ такимъ образомъ записи активности солнца, остается перевести ее въ какія-либо числа, что дѣлается при помощи шкалы, приготовленной слѣдующимъ обра-

зомъ. На длинную стеклянную полоску накладываютъ нѣсколько болѣе широкой листъ папиросной бумаги и, загнувъ концы, приклеиваютъ ее къ другой сторонѣ стекла такимъ образомъ, чтобы приклеиваемые края выдавались не болѣе, чѣмъ на 5—8 мм. Послѣ перваго листа, наклеиваютъ второй, болѣе короткій, такъ, чтобы съ одного края листы совпадали, съ другого каждый послѣдующій былъ на 1—2 см. меньше предыдущаго и такъ до конца. Подложивъ подъ эту ступеньку (совершенно такую-же, какъ въ продажныхъ сенситометрахъ, но съ болѣе градаціей) листъ чувствительной бумаги того самаго сорта, который будетъ употребляться въ актиметрѣ, печатаютъ на яркомъ солнцѣ, до тѣхъ поръ, пока самыя густыя части только, только начнутъ пропечатываться, а самыя прозрачныя (5—6 отъ начала, не больше, иначе необходимо остановить печатаніе), не станутъ одинаково черными. Получивъ такую шкалу заблаговременно, раздѣляемъ добытую актинометромъ запись на равныя части (по нѣскольку градусовъ) и каждую отдѣльную часть сравниваемъ со шкалой. Найдя подходящій оттѣнокъ, записываемъ его номеръ по порядку (отъ болѣе бѣлыхъ частей), при чемъ промежуточные оттѣнки можно оцѣнивать дробями въ 0,5 и даже 0,3, прибавляя эти дроби къ тому числу, которое носить ближайшій по оттѣнку участокъ шкалы. Получивъ рядъ такихъ цифръ для всѣхъ частей актинометрической записи, откладываемъ полученныя цифры на миллиметровой бумагѣ, на вертикальной оси, на горизонтальной-же— время. Соединяя отмѣченныя точки, получимъ кривую активности солнца.

С.-Петербургъ.

С. Гальперсонъ.



Зеркальная стереоскопическая камера „Стерефлектоскоп“.

Оптический заводъ Фохтлендеръ и Сынъ въ Брауншвейгѣ выработалъ и выпустилъ въ продажу подъ названіемъ „Стерефлектоскопъ“ самую маленькую изъ существующихъ зеркальных камеръ—стереоскопическую камеру на форматъ 4,5×10,7 сант.

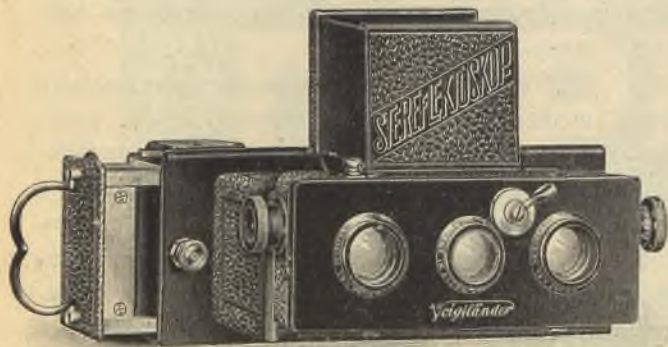


Рис. 40.

Зеркальная стереоскопическая камера „Стерефлектоскоп“.

Камера эта предназначена какъ для пластинокъ, такъ и для пакетовъ плоскихъ пленокъ; она сдѣлана изъ легкаго металла и обтянута снаружи тонкою прочною кожею. Особое зеркальное приспособленіе даетъ возможность слѣдить за предметомъ съемки по матовому стеклу въ полномъ размѣрѣ снимка, даже при открытой кассетѣ. Установка на фокусъ обоихъ объективовъ производится одновременно помощью кремальеры, при чемъ имѣется возможность производить рѣзкія съемки, начиная отъ 2 метровъ и до безконечности. Объективы могутъ значительно передвигаться въ вертикальномъ направленіи; ирисовыя же діафрагмы регулируются одновременно. Секторный растворъ работаетъ безусловно точно и приспособленъ для съемокъ со скоростью отъ $\frac{1}{250}$ до 3 секундъ; кромѣ того можно дѣлать съемки съ выдержкой любой продолжительности. Магазинъ вмѣщаетъ въ себѣ 12 обыкновенныхъ или 8 автохромныхъ пластинокъ и имѣетъ автоматическій счетчикъ; перемѣна пластинокъ производится въ любомъ положеніи магазина, при чемъ пластинки не царапаются. Новая камера „Стерефлектоскопъ“ снабжена свѣто-

сильными „Гелиарами“ Фохтлендера F:4,5 и получаемые при ихъ помощи снимки могутъ быть значительно увеличиваемы.

Какъ примѣръ такого увеличенія, можетъ служить приложеніе къ настоящему номеру. На приложеніи этомъ помѣщена репродукція въ натуральную величину со снимка, сдѣланнаго „Стерефлектоскопомъ“, и рядомъ съ нею репродукція съ увеличенія, сдѣланнаго съ этого снимка. Несмотря на значительность увеличенія, оно вполне рѣзко.

Цѣна „Стерефлектоскопа“ Фохтлендера 4,5×10,7 сант. съ двумя Гелиарами, магазиномъ для пластинокъ и проволочнымъ спускомъ затвора—все въ кожаномъ футлярѣ—225 руб.; магазинъ для пластинокъ отдѣльно—40 руб.; наборъ въ 8 вкладовъ для автохромныхъ пластинокъ—3 руб.; адаптеръ съ матовымъ стекломъ для пользования отдѣльными кассетами—5 руб.; отдѣльная кассета новаго серебра—1 руб. 35 коп.; такая же кассета для автохромныхъ пластинокъ—1 руб. 50 коп.

Изъ автохромной практики.

Природа вездѣ такъ красива. И красота эта передается главнымъ образомъ красками. Великое открытіе Люмьера даетъ намъ, очень часто, возможность запечатлѣть эту красоту и какъ жаль, что многіе, не добившись хорошихъ красокъ, разочаровываются въ этой дивной отрасли фотографіи.

Съ номера приготовленія 1200, автохромы стали еще болѣе совершенны и обращаться съ ними стало совершенно легко. Между тѣмъ начинающіе любители терпятъ часто неудачи, придерживаясь строго наставленію Люмьера, пытаясь работать чуть-ли не въ полной темнотѣ. Сами авторы его начинаютъ отступать отъ своего тусклаго зеленого освѣщенія и на новыхъ коробкахъ печатаютъ, что можно работать при слабомъ темно-красномъ свѣтѣ.

Проявленіе автохромовъ идетъ совершенно также какъ въ черной фотографіи. Въ тѣни краснаго фонаря (только непременно со стеариновой свѣчей) можно совершенно спокойно вкладывать, вынимать и погружать въ проявитель автохромы. Мокрый автохромъ теряетъ чувствительность и за проявленіемъ можно слѣдить на прозрачность вынимая пластинку изъ раствора и поднося ее близко къ фонарю. Пластинка становится свѣтлѣе, дѣлается прозрачною, потомъ выступаетъ позитивный рисунокъ совершенно отчетливо. При отраженномъ свѣтѣ бѣлыя мѣста начинаютъ темнѣть. Вотъ въ этотъ моментъ именно, когда позитивъ начинаетъ ясно выходить на прозрачность, слѣдуетъ вынуть пластинку, сполоснуть и опустить въ растворъ двухромовокислаго калия 2 грамма, воды 300 куб. сант. и сѣрной кислоты 4 куб. сант.

Этотъ перерывъ проявленія въ моментъ яснаго выступленія діапозитива на прозрачность, составляетъ самый важный указатель правильности проявленія и этимъ путемъ получаютъ яркія краски. Всего вѣрнѣе это достигается, если при экспозиціи сдѣлать передержку и начинать проявленіе старымъ, уже бывшимъ въ дѣлѣ проявителемъ. Передержка легко исправляется, а недодержка даетъ темные діапозитивы, исправить которые трудно. Проявитель Люмьера съ метохинономъ очень практиченъ (продается въ патронахъ, по 60 к.).

Очень совѣтую начинать проявленіе старымъ растворомъ, въ которомъ было уже проявлено 3 или 4 пластинки черной фотографіи. Слабый желтоватый цвѣтъ, который пріобрѣтаетъ этотъ проявитель, нисколько не мѣшаетъ; проявленіе продолжается дольше, но за то вуали не бываетъ и цвѣтъ діапозитива яркій.

Чтобы опредѣлить выдержку, можно сдѣлать съемку первоначально на броможелатинной пластинкѣ, обыкновенной чувствительности (конечно, чрезъ желтый фильтръ) и по полученіи хорошаго негатива помножить на 30 необходимую выдержку для автохрома.

Въ комнатѣ зимой, въ январѣ или февралѣ, съемка предметовъ, напримѣръ, яр-

каго ковра, простымъ объективомъ при $f:8$ требуетъ $\frac{1}{2}$ минуты для пластинокъ обыкновенной чувствительности, значитъ автохромъ нужно выдержать 15 минутъ.

Старый проявитель съ метохинономъ сохраняется очень долго въ прохладномъ мѣстѣ и, пока не потемнѣетъ, годенъ для проявленія.

Если мунуть черезъ 5 рисунокъ все еще слабъ, можно кончить проявленіе въ свѣжѣмъ растворѣ.

Работать можно все время при красномъ освѣщеніи. При отраженномъ свѣтѣ рисунокъ выступаетъ рѣзко, ясно и у любителей начинающихъ всегда является желаніе вынуть пластинку: такъ ясенъ и рѣзокъ негативъ. Дѣлать этого не слѣдуетъ; напротивъ, надо обязательно просмотрѣть рисунокъ на прозрачность и ожидать пока позитивъ ясно выступитъ со всѣми деталями. Первоначально пластинка прозрачна и только постепенно позитивъ выступаетъ ясно, рельефно. Можно поднести пластинку къ самому фонарю, чтобы ясно уловить этотъ моментъ. Красный цвѣтъ не дѣйствуетъ на пластинку, кайма кругомъ остается все время бѣлою и никогда не видно вуаля.

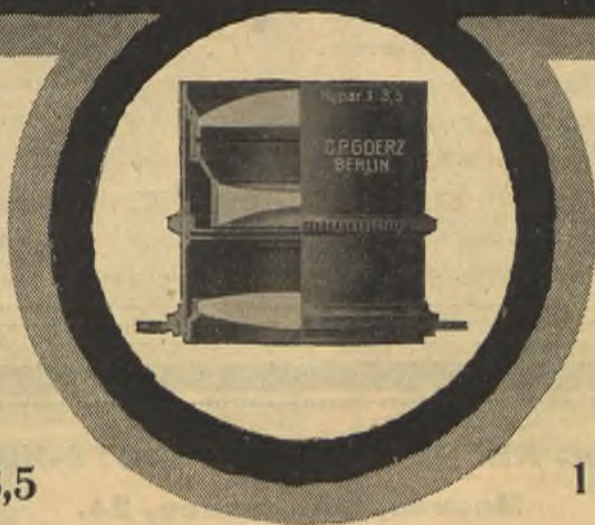
Если пластинку вынуть раньше появленія позитива на прозрачность, рисунокъ остается темнымъ и нѣтъ яркости въ краскахъ. Проявленіе остается какъ будто въ глубинѣ слоя и не доходитъ до поверхности. Не надобно забывать, что свѣтъ падаетъ на стекло, проходитъ сквозь сѣтччатый фильтръ и потомъ дѣйствуетъ, начиная съ нижняго слоя, на чувствительную поверхность.

Явилось нѣсколько статей въ иностранныхъ журналахъ, которыя рекомендуютъ этотъ способъ работъ.

Этими приѣмами достигается вѣрный результатъ и легко вырабатывается способъ получать яркіе, хорошіе цвѣтные діапозитивы. Всѣ же другіе механическіе приѣмы не даютъ точнаго метода. Слѣдить глазами за проявленіемъ и наблюдать моментъ появленія *позитива* на прозрачность,—вотъ залогъ полученія хорошаго, сочнаго автохрома.

В. И. Базилевскій.

ПОРТРЕТНЫЙ ОБЪЕКТИВЪ ГИПАРЬ ГЁРЦА



1:3,5

1:4,5

Для съемокъ въ павильонѣ и въ комнатахъ

БОЛЬШАЯ СВѢТОСИЛА.

НЕ ДАЕТЪ РЕФЛЕКСОВЪ.

**Великолѣпенъ для моментальныхъ
съемокъ и съемокъ противъ свѣта
въ павильонѣ.**

При большой яркости даетъ мягкость рисунка.

ПРЕЙСЪ-КУРАНТЪ БЕЗПЛАТНО.

ИМѢЕТСЯ ВЪ ПРОДАЖѢ ВЪ ФОТО-СКЛАДАХЪ.

Оптический заводъ **К. П. ГЕРЦА**, Акц. Общество
БЕРЛИНЪ-ФРИДЕНАУ, 173.

Вѣна

Парижъ

Лондонъ

Нью-Йоркъ

ТОВАРИЩЕСТВО ФАБРИКИ
фотографическихъ пластинокъ и другихъ принадлежностей

„ПОБѢДА“

бывш. Э. В. Занковской.

МОСКВА, Ново-Басманная ул., № 6. Телефонъ № 19-03.

Рекомендуетъ наилучшаго качества:

| | |
|--------------------------------------|-------------------------------|
| Пластинки «Побѣда» нормал. чувствит. | Бумага «Побѣда» целлоидинная. |
| „ «Побѣда» высш. чувствит. | „ «Побѣда» аристотипная. |
| „ «Побѣда» хлоро-сер. съ прояв. | „ «Побѣда» бромо-серебряная. |
| Проявители «Побѣда» въ патронахъ. | „ «Побѣда» открытыя письма. |

Издѣлія фабрики „ПОБѢДА“ премированы **ВЫСШИМИ НАГРАДАМИ.**

ПЯТЬ GRAND PRIX. ПЯТЬ

Лондонъ 1903 г. Римъ 1904 г. Парижъ 1904 г. Брюссель 1905 г. Полтава 1905 г.

Продажа во всѣхъ фотографич. и аптекарскихъ магазинахъ.

Акц. Общ. АНГЛО-РУССКАЯ ФОТО-КОМПАНИА

Москва, Мясницкая, 24.

ЕДИНСТВЕННЫЕ ПРЕДСТАВИТЕЛИ ДЛЯ ВСЕЙ РОССИИ:

Акц. Общ. Австинъ Эдвардсъ, Варвикъ (Англія).

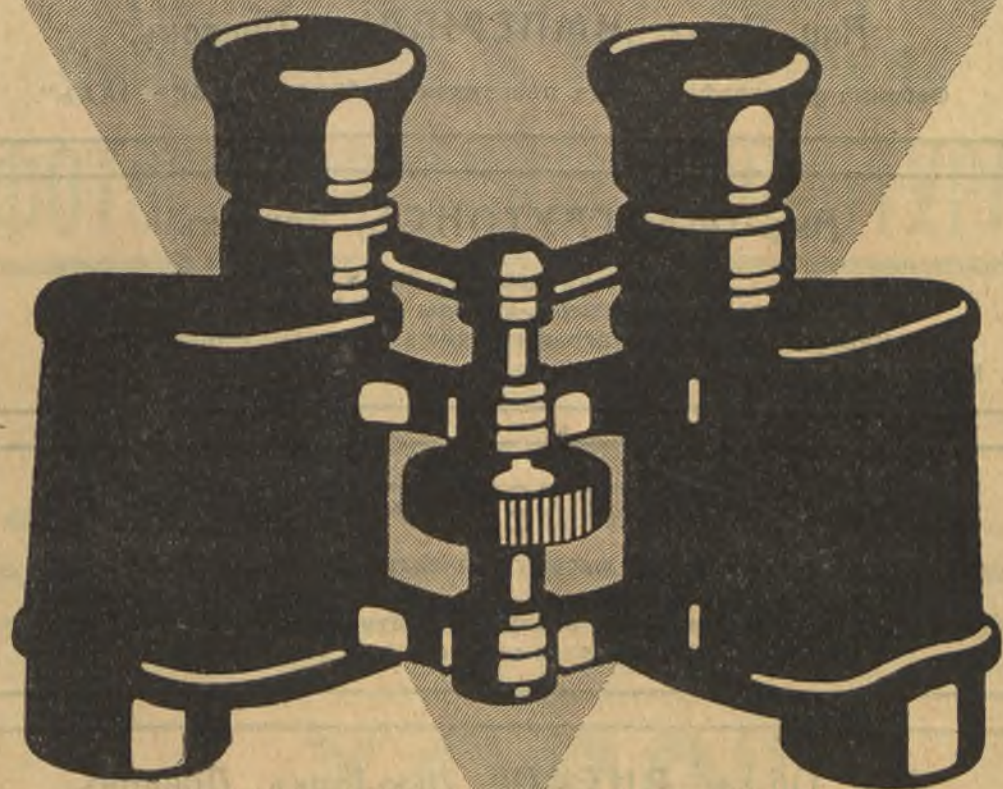
Катушечныя пленки „ЭНСЕЙНЪ“

Плоскія пленки „ЭНСЕЙНЪ“

На складѣ во всѣхъ фото-складахъ Россійской Имперіи и въ оптовомъ складѣ
Торговаго Дома **СЕГАЛЬ СЫНОВЬЯ**, С.-Петербургъ.

Внутри Гостиного Двора, № 114.

ГЕРЦЪ ТРИДЕРЪ БИНОКЛИ



- Большая свѣтосила.**
- Громадное поле зрѣнія.**
- Незначительный вѣсъ.**
- Безукоризненная рѣзкость изображенія.**
- Малый размѣръ.**
- Высокая пластичность изображенія.**

КАТАЛОГЪ ВЫСЫЛАТЕСЯ БЕЗПЛАТНО.

І. СТЕФФЕНЪ

С.-ПЕТЕРБУРГЪ, КАЗАНСКАЯ, № 5. МОСКВА, СТОЛЕШНИКОВЪ, № 6.

Акц. Общ. Англо-Русская Фото-Компанія.
МОСКВА, Мясницкая, 24.

Единственныя представители для всей Россіи:

Акц. Об-ва „ИМПЕРІАЛЬ“, Лондонъ.

Фабрика фотографическихъ пластинокъ и бумагъ „ИМПЕРІАЛЬ“.

Акц. Об-ва ГАУТОНСЪ, Лондонъ.

Ручныя камеры „ЭНСЕЙНЪ“.

Складныя рефлексъ-камеры „ЭНСЕЙНЪ“.

Камера для кинематографическихъ съемокъ „ЭНСЕЙНЪ“.

Карманныя камеры „ЭНСЕЙНЪ“ и т. д.

Акц. Об-ва ДЖОНСОНЪ Сыновья, Лондонъ.

Фотохимическіе продукты высшаго качества.

Скалолъ, Гидрохинонъ.

Проявители и виражи въ патронахъ.

Хлористое золото и платина съ каліемъ.

Акц. Об-ва „АНСКО“, Нью-Йоркъ, Лондонъ.

Знаменитая хлоробромосеребряная бумага съ проявленіемъ „СЕЙКО“.

Акц. Общ. І. Г. ДАЛЬМЕЙЕРЪ, Лондонъ.

Портретныя объективы и анастигматы.

Теле-объективъ „АДОНЪ“.

Постоянный складъ всѣхъ фотографич. принадлежностей.

Просимъ обращаться ко всѣмъ фототорговцамъ въ С.-Петербургѣ и всей Россійской Имперіи.

Оптомъ въ С.-Петербургѣ у Торговаго Дома СЕГАЛЬ СЫНОВЬЯ,

Внутри Гостиного Двора, № 114.

Книгоиздательство В. И. ГУБИНСКАГО

С.-Петербургъ, Фонтанка, № 6.

Поступила въ продажу
новая книга Б. Евдокимова

ФОТОГРАФИЧЕСКАЯ РЕЦЕПТУРА

400 лучшихъ современныхъ фотогра-
фическихъ рецептовъ съ подробными
указаніями и объясненіями.

Въ продажѣ во всѣхъ лучшихъ фото-складахъ.

Поразительно ясныя, свѣтлыя картины, размѣромъ отъ 2½ до 3 кв. метровъ,
даетъ на экранѣ проекціонный аппаратъ

„ХОРА“

ЭДУАРДА ЛИЗЕГАНГА въ Дюссельдорфѣ,

освѣщаемый лампочкой накаливанія, включаемой посредствомъ штепселя къ проводу
обыкновеннаго комнатнаго освѣщенія. Совершенно не требуется центрировать
источникъ свѣта, а потому обращаться съ этимъ аппаратомъ чрезвычайно просто.



ЦѢНА АППАРАТА „ХОРА“

съ конденсат. 115 мил., двойною рамкою
для картинъ, шнуромъ со штепселемъ:

для тока

110 вольтъ 35 руб.

220 вольтъ 38 руб.

110 и 220 вольтъ . . 40 руб.

ПОЛУЧАТЬ МОЖНО У

С.-ПЕТЕРБУРГЪ,
Казанская ул., № 5.

И. СТЕФФЕНЪ

МОСКВА,
Столешниковъ пер., 6.



Складъ настоящихъ фотометрическихъ аппаратовъ БЕРТИЛЬОНА для судебно-полицейскихъ цѣлей.

І. СТЕФФЕНЪ

С.-Петербургъ, Казанская ул., 5.
Москва, Столешниковъ пер., 6.



Камера „NETTEL“

является аппаратомъ для передовыхъ фотографовъ-любителей, такъ какъ, благодаря своей прекрасной конструкции и солидной, точной нѣмецкой работѣ, она безупречно служитъ какъ для спортивныхъ и ландшафтныхъ съемокъ, такъ и для съемокъ животныхъ, для архитектурныхъ и научныхъ съемокъ всякаго рода. Весьма интересный подробный прейсъ-курантъ камеръ цѣною отъ 12 р. 50 к. до 300 р. высылается бесплатно фабрикою камеръ Неттель, акц. об-во, въ Зонтгеймъ № 80 на Неккарѣ.

Главный представитель для Россіи
ТОРГОВЫЙ ДОМЪ

Я. СЕГАЛОВИЧЪ

Варшава, улица Згода, 8.

Легко и красиво можно дѣлать модные

ФОТО-ЭСКИЗЫ

НА

МАТОВОЙ АЛЬБУМИННОЙ БУМАГЪ

Траппъ и Мюнхъ.



Для этого успѣшно
могутъ служить
сорта:

„Ампиръ“, сѣтчатая бумага,
„Линотипъ“ и открытки съ
рванными краями.

І. Стеффенъ

С.-ПЕТЕРБУРГЪ, КАЗАНСКАЯ, № 5.
МОСКВА, СТОЛЕШНИКОВЪ ПЕР., № 6.

ИРИСЪ

ФОТОПЛАСТИНКИ

фабрики

Юсифа Покорнаго

въ Москвѣ.

Продажа всюду.

НОВОСТЬ!

ЭСКОТИНЪ

Гравюрная бумага!

(Матовая альбуминная бумага, копирующая видимымъ изображеніемъ).

Выдающийся фабрика художественнаго значенія.

СОРТА:

- № 1 Гладкій, бѣлый
- № 2 Гладкій, шамау
- № 3 Мелкозернистый, бѣлый
- № 4 Мелкозернистый, шамау
- № 5 Крупнозернистый, бѣлый
- № 6 Крупнозернистый, шамау
- № 7 Гравюрный картонъ, бѣлый
- № 8 Гравюрный картонъ, шамау
- № 9 Нѣжно-полотняный, бѣлый
- № 10 Нѣжно-полотняный, шамау
- № 11 Мелко-сѣтчатый, бѣлый
- № 12 Мелко-сѣтчатый, шамау.

Э. Зоммеръ и К^о Акц. Общ.

ФАБРИКА ФОТОГРАФИЧЕСКИХЪ БУМАГЪ

Герихтсвегъ, 16. ЛЕЙПЦИГЪ, Герихтсвегъ, 16.

КОЛЕНКОРОВЫЙ ПЕРЕПЛЕТЪ

для „ФОТОГРАФИЧЕСКИХЪ НОВОСТЕЙ“ за 1913 г.

Цѣна 40 коп., съ пересылкой 50 коп.

(можно почтовыми марками)

получать можно въ Конторѣ редакціи: С.-Петербургъ, Казанская, 5
и въ ея Отдѣленіи: Москва, Стопешниковъ пер., 6.

Переплетенный журналъ даетъ возможность легко наводить въ немъ справки и всѣ номера его будутъ цѣлы. Журналъ же безъ переплета рвется и отыскивать въ немъ нужныя свѣдѣнія трудно.

Это всегда надо имѣть въ виду.

ХУДОЖЕСТВЕННЫЕ ПОРТРЕТЫ



даже

въ комнатѣ

дешевыми

безъ

камерами

павильона

даютъ возможность получать

Гауффа — пластинки **Ультра-Рapidъ**

въ $2\frac{1}{2}$ —3 раза чувствительнѣе обыкновенныхъ быстрыхъ пластинокъ, даютъ богатые полутона, работаютъ мягко, чувствительны къ желтому, достаточно противоореольны, не дороже обыкновенныхъ моментальныхъ пластинокъ.

Пластинки эти Васъ вполне удовлетворятъ!

Прочія **Гауффа** пластинки:

Гауффа — Экстра-рапидъ. Гауффа — ортохроматическія-противоореольныя.

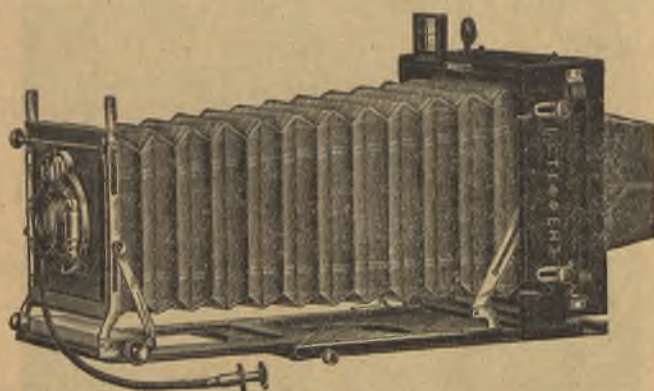
Гауффа — ортохроматическія-экстра-рапидъ. Гауффа — диапозитивныя.

Гауффа — пластинки „Флавинъ“.

ПОЛУЧАТЬ МОЖНО У ВСѢХЪ ФОТОТОРГОВЦЕВЪ.

ЛИТЕРАТУРА БЕЗПЛАТНО.

КАМЕРА „Модель Стеффенъ“



Одна изъ самыхъ универсальныхъ и практичныхъ фотографическихъ камеръ для фотографовъ-любителей, занимающихся фотографіей какъ для удовольствія, такъ и съ серьезными цѣлями.

Камера съ 3 двойными кассетами,

безъ объектива и затвора
съ быстроработающимъ аппаратомъ Эрнемана 1:6,8 и автоматическимъ затворомъ Эрнемана между линзами
съ двойнымъ анастигматомъ Герца „Дагоръ“ сер. III и секторнымъ затворомъ „Компундъ“
съ „Тессаромъ“ Цейсса сер. II в и секторн. затвор. „Компундъ“

| | 9x12 см. | 10x15 см. | 13x18 см. |
|--|----------|-----------|-----------|
| безъ объектива и затвора | 55.— | 65.— | 70.— |
| съ быстроработающимъ аппаратомъ Эрнемана 1:6,8 и автоматическимъ затворомъ Эрнемана между линзами | 70.— | 85.— | 90.— |
| съ двойнымъ анастигматомъ Герца „Дагоръ“ сер. III и секторнымъ затворомъ „Компундъ“ | 125.— | 147.— | 162.50 |
| съ „Тессаромъ“ Цейсса сер. II в и секторн. затвор. „Компундъ“ | 125.— | 156.50 | 176.— |
| Доплата: | | | |
| За пару равнофокусныхъ быстроработающихъ аппаратовъ Эрнемана 1:6,8 со стереоскопическимъ затворомъ „Воб“ | 33.— | 35.— | 35.— |
| За шторный затворъ для съемокъ съ выдержкой и моментальныхъ со скоростью до $\frac{1}{2500}$ секунды | 37.50 | 45.— | 45.— |
| За шторный адаптеръ для плоскихъ пленокъ | 7.50 | 10.50 | 10.50 |
| „ двойную кассету: полушторную | 4.50 | 5.— | 5.— |
| „ „ „ альбомную | 7.50 | 8.50 | 9.— |
| „ „ „ шторную | 7.50 | 8.50 | 9.— |
| „ чехоль изъ непромокаемой матеріи | 8.— | 9.— | 9.— |
| „ „ „ кожи | 9.— | 12.— | 12.— |

Брошюра съ подробнымъ описаніемъ камеры «Модель Стеффенъ» высылается желающимъ безплатно.

I. СТЕФФЕНЪ

С.-ПЕТЕРБУРГЪ, Казанская ул., № 5.

МОСКВА, Столешниковъ пер., № 6.



ШЛЕЙССНЕРА

моментальная-ультра-рапидъи цвѣточувствительная

ВИРИДИНЪ-ПЛАСТИНКИ

ШЛЕЙССНЕРА ФОТО-РУКОВОДСТВО, нѣм. и франц. изданіе. Цѣна 25 коп.

ФОТО-БУМАГИ

и открытыя письма бромосеребряныя, целлоидиновыя, ари-
стотипныя, газопечатныя

ХИМИЧЕСКІЕ ПРОДУКТЫ

готовыя къ употребленію въ жидкомъ видѣ, патронахъ
и таблеткахъ

для ландшафтной и портретной фотографіи.

Дрезденъ 1909: Государственная медаль Римъ 1912: Боль-
шая медаль какъ высшая награда. Примѣняются въ пер-
воклассныхъ ателье. Превосходные отзывы. Каталоги
и поставка чрезъ всѣ фотографическія склады и чрезъ

Акціонерное Общество Д-ръ К. ШЛЕЙССНЕРЪ Франкфуртъ н/М.

Представитель для Россіи

ГУСТАВЪ ЛИПМАНЪ, Москва.

Тверская, 73.

Телефонъ 228-28.

Объективъ выдающихся достоинствъ
за умеренную цѣну.

Роденштока

Эвринаръ, Пантогональ



Фото-Оптика

Гелигональ, Терегональ

Двойные анастигматы

Универсальные объективы для всякаго рода работъ любителей.

Спеціальные объективы для работъ фотографовъ-художниковъ.

Апланаты, портретные и теле-объективы.

Прейсъ-Курантъ Р. 27 бесплатно.

Оптическая фабрика Г. Роденштокъ въ Мюнхенъ.

Въ книжныхъ магазинахъ Т-ва „Н. П. КАРБАСНИКОВЪ“,

МОСКВА,
Моховая, 24.

С.-ПЕТЕРБУРГЪ,
Гостинный Дворъ, 19.

ВАРШАВА,
Новый свѣтъ, 69.

Продаются слѣдующія новыя книги:

ЕВДОКИМОВЪ, Б. Лучшій и простѣйшій способъ раскраски масляными красками безъ помощи кистей Руководство къ раскрашиванію фотографій, увеличений, открытыхъ писемъ, а также гравюръ, фототипій, рисунковъ, чертежей, картъ, плановъ и т. д. СПБ. Изд. Н. П. Карбасникова. 1914 г. 46 стр. Цѣна — 50 к., съ пересылкою наложеннымъ платежомъ — 75 к.

СОДЕРЖАНИЕ: I. Предисловіе. II. Матеріалы и принадлежности для раскраски. III. Подготовка картинъ къ раскрашиванію. IV. Техника раскраски. V. Раскрашиваніе пейзажа. VI. Раскраска портрета. VII. Общія элементарныя правила для раскраски головы. VIII. Однотонная окраска картинъ. IX. Лакировка картинъ. X. Раскраска фотографій на фарфоръ. XI. Отдѣлка раскрашенныхъ картинъ акварельными красками. XII. Новыя заграничныя краски. XIII. Окончательная отдѣлка картинъ.

ЕВДОКИМОВЪ, Б. Цвѣтная фотография. Упрощенные способы полученія цвѣтныхъ снимковъ обыкновенной камерой. Полное практическое руководство для любителей и фотографовъ къ производству цвѣтныхъ снимковъ на пластинкахъ „Автохромъ“, „Омниколоръ“ и „Диоптихромъ“. Со многими рисунками, чертежами и таблицей для опредѣленія времени экспозиціи. СПБ. 1912 г. 98 стр. Цѣна — 85 к., съ пересылкою наложеннымъ платежомъ — 1 р. 15 к.

СОДЕРЖАНИЕ: I. Основы цвѣтной фотографии. II. Свѣто-фильтры. III. Объективы. IV. Камеры. V. Темная комната. VI. Съемка (Виды. Nature morte. Портреты). VII. Продолжительность экспозиціи. VIII. Обработка цвѣтныхъ пластинокъ. IX. Съемка портретовъ при вспышкѣ магнія. X. Монтировка снимковъ.

Продажа во всѣхъ лучшихъ фотоскладахъ.

Для зимняго сезона рекомендуемъ нашу

Бумагу Целотонъ



печатающую при искусственномъ свѣтѣ бумагу, удовлетворяющую любому вкусу, безукоризненнаго, всегда одинаковаго качества, въ слѣдующихъ сортахъ:

Портретная высоко чувствительная, дающая теплые коричнево-черные тона вирированныхъ платиною снимковъ на целлоидинной бумагѣ. **Особенно рекомендуется** фотографамъ профессионаламъ: глянцевая, матовая, бѣлая и шамуа.

Нормальная для нормальныхъ негативовъ, менѣе чувствительная: глянцевая; матовая бѣлая и шамуа.

Контрастная для слабыхъ и вялыхъ негативовъ, мало чувствительная глянцевая и матовая.

Кромѣ того обращаемъ вниманіе на наши выдающіяся БРОМОСЕРЕБРЯНЫЯ БУМАГИ.

Получать можно чрезъ всѣхъ фото-торговцевъ. Требуйте брошюру.

Соединенныя фабрики фотографическихъ бумагъ, Дрезденъ, А.

Главный представитель для Россіи

Торговый Домъ Я. СЕГАЛОВИЧЪ Варшава, улица Згода 8.

ЯЩИКИ для хранения негативовъ и діапозитивовъ

въ большомъ выборѣ въ магазинахъ

I. СТЕФФЕНЪ, С.-ПЕТЕРБУРГЪ, Казанская улица, № 5.
МОСКВА, Столешниковъ переулокъ, № 6.

МЕЙЕРА АРИСТОСТИГМАТЫ

F:4
Портреты
Спортъ.

F:5,5
Момент.
Цвѣтная фотогр.

F:6,8
Момент.
ландшафтъ.

F:9
Широкий
уголь въ 100°.

универсальные анастигматы
наивысшаго совершенства.

КАТАЛОГЪ БЕЗПЛАТНО.

Hugo Meyer & Co^o, Görlitz 48 (Германія).



АЭРОСТИЛЬ ПНЕВМАТИЧЕСКАЯ КИСТЬ.

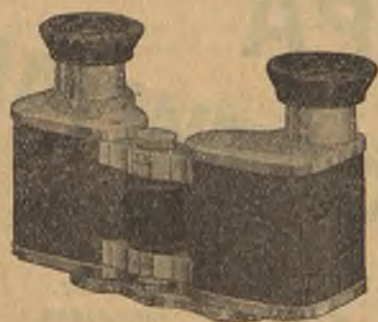
Патентъ во всѣхъ государствахъ.

Необходимый инструментъ для рисованія, раскрашиванія, ретуши, для художниковъ, фотографовъ и репродукционныхъ заведеній. Первоклассныя референци. Солидная конструкция. Легко и удобно чистить. Каталогъ высылается бесплатно. Постоянная выставка.

А. Ф. Краутцбергерь и Ко^o, Гольцгаузенъ-Лейпцигъ.
A. F. Krautzberger & Co, G. m. b. H. Holzhausen 110 bei Leipzig 15 Minuten Fahrt.

ТЕАТРАЛЬНЫЕ БИНОКЛИ

ЦЕЙССА



ТЕАТЕРЪ ЦЕЙССА

театральный бинокль, соединяющій признанныя преимущества призматическихъ биноклей — **хорошую рѣзкость изображенія** и, главнымъ образомъ, **большое поле зрѣнія**. При наиболѣе подходящемъ для театра 3-хъ кратномъ увеличеніи, „**Театеръ**“ на разстояніи 100 метр., даетъ изображеніе діаметромъ въ приблизительно 23 метр. Если, такимъ образомъ, зритель находится на разстояніи въ 20 метр. отъ сцены, то онъ можетъ видѣть одновременно всѣхъ дѣйствующихъ лицъ на пространствѣ въ $4\frac{1}{2}$ метра діаметромъ.

Требуите проспектъ Т. III.

Адресъ
для телеграммъ:

МИКРО.



Казанская ул., № 2.

Тел. { 427-87.
230-84.

Спросъ и предложеніе.

Вниманіе!

Любительскіе снимки съ красив. пейзажей, зданій, группъ и проч. покупаемъ по высокой цѣнѣ. Брошюру съ подробн. условіями покупки высылаемъ за 45 коп. съ пересыл. Почт. переводы адресовать: Ростовъ н/Д., издательству „СВѢТОПИСЬ“.

ПРОДАЕТСЯ

фотографія въ Гатчинѣ, по болѣзни владѣльца, въ полномъ ходу.

Соборная, № 18.

ПАМЯТНАЯ КНИЖКА ФОТОГРАФА

для записыванія обстоятельствъ съемки. Съ рецептами и таблицами. Изданіе второе. Сост. А. А. Храповицкій. Цѣна 45 к., съ пересылк. 55 к., налож. платеж. 65 к.

Изданіе **І. СТЕФФЕНЪ.**

С.-Петербургъ, Казанская ул., 5. Москва, Столешниковъ пер., 6.

ОПЫТНЫЙ фотографъ-съемщикъ

умѣющій хорошо позировать и освѣщать, знающій всякую ретушь и модныя печатанія, ищетъ соотвѣтствующую службу или же въ аренду фотографію.

Адресовать: Харьковъ, Классическій пер., № 6, кв. 2 Проховникова — для Р. Р.

ПРОДАЕТСЯ

профессіон. съемочн. кинематографическій аппаратъ Эрнемана мод. В. съ Тессаромъ 1:3,5 фок. = 50 м.м., на 200 метр. пленки, съ футляромъ и аппаратъ для печатанія фирмы Пате, очень малодерж. Цѣна, вмѣсто Руб. 500.— за Руб. 275.—

у **АВГУСТА ЗВИРБУЛЬ, СПБ.**
Мѣщанская, № 3.

ПОКУПАЕМЪ

особенно хорошіе **негативы**, снятые двойнымъ анастигматомъ „Теторъ“. Просимъ присылать отпечатки и цѣны. Писать можно по русски.

Конрадъ А. Мюллеръ и К^о.
НЮРНБЕРГЪ.

Tetor
F:4.5 F:5.5 F:6.8

ПРОДАЕТСЯ

Камера Герцъ-Аншютцъ 9:14 см. съ объективомъ Герца „Панторъ“, съ 3 двойн. кассетами, кассетой для роликовыхъ пленокъ и приставкой на разм. 13×18 см. съ одной двойной кассетой, вмѣсто 236 руб.—за 125 руб.

Видѣть можно въ складѣ **І. Стеффенъ**, Казанская, № 5.

Починку и исправленіе

фотографическихъ камеръ,
кассетъ, статововъ и другихъ
фотографическихъ принадлежностей

принимаетъ механическая мастерская

Инж. А. В. БОГДАНОВЪ и К^о

С.-Петербургъ, Екатерингофскій просп., № 75.

Телефонъ № 404-66.

Цѣны умѣренныя. ☉ Исполненіе безукоризненное.

НОВЫЕ ОБЪЕКТИВЫ

фабрики БЕРТЮ въ Парижѣ

ОЛОРЪ, СТЕЛЛОРЪ, НЕБУЛОРЪ

ИМѢЮТСЯ ВЪ НАСТОЯЩЕЕ ВРЕМЯ
ВЪ ПРОДАЖѢ ВО ВСѢХЪ ЛУЧШИХЪ
ФОТОГРАФИЧЕСКИХЪ СКЛАДАХЪ.

Каталогъ на русскомъ языкѣ вышелъ изъ печати
и высылается желающимъ за двѣ семикопѣечныя марки.

Представитель для Россіи:

А. МИШЕЛЬ. — С.-Петербургъ.

А. Г. РИТШЕЛЬ, акціонерное общество, МЮНХЕНЬ.
ОПТИЧЕСКІЙ ЗАВОДЪ и ФАБРИКА КАМЕРЪ.

РИТШЕЛЯ УНИВЕРСАЛЬНЫЙ ГЕЛИ-КЛАКЪ



Универсальный Гели-Клакъ.
Подъемъ объективной доски кверху.

Описание.

Камера вся изъ металла.
Тройное растяженіе мѣха.
Передняя часть подковообразная, вылита изъ одного куска магнелія, съ кремальерою для подъема и закрѣпленіемъ на любой высотѣ.

Подъемъ доски кверху и сдвигъ въ сторону въ широкихъ размѣрахъ. Послѣдній позволяетъ постановку одного изъ стереоскопич. объектива посрединѣ.

представляетъ собою камеру, выдающуюся по своей универсальности.

Ею можно пользоваться:

- 1) какъ простую камеру съ 1 объективомъ (типъ I),
- 2) какъ стереоскопическую камеру съ 2 объективами (типъ II),
- 3) какъ стереоскопическую и панорамную камеру съ 3 объективами (типъ III).



Универсальный Гели-Клакъ
Сдвигъ объективной доски въ сторону.



Универсальный Гели-Клакъ съ тройнымъ растяженіемъ.

Двойная кремальера.
Отъемная объективная дощечка.
Стереоскопическій видоискатель.
Первоклассная обтяжка кожей и кожаный мѣхъ.
Автоматически наматывающаяся стереоскопическая перегородка.
Длина растяженія 35 сант.

Отдѣльныя цѣны:

- I. Съ универсальнымъ анастигматомъ Ритшеля
„Линейръ“ F: 6,8 фок. раз. 165 мм.
F: 4,8 „ „ 150 „
- II. Съ 2 одинаковыми универсальными анастигматами Ритшеля
„Линейръ“ F: 6,8 фок. раз. 120 мм.
F: 4,8 „ „ 120 „
- III. Съ 2 одинаковыми анастигматами Ритшеля „Линейръ“ F: 6,8 фок. раз. 120 мм. и 1 панорамнымъ объективомъ „Линейръ“ F: 6,8 фок. раз. 165 мм.

| Типъ I. | Типъ II. | Типъ III. |
|---------|----------|-----------|
| Руб. | Руб. | Руб. |
| 140.— | — | — |
| 155.— | — | — |
| — | 172.50 | — |
| — | 222.50 | — |
| — | — | 250.— |



Главный представитель для Европейской Россіи
по оптовой продажѣ

ГАРРИ ИНГЕ,

С.-Петербургъ, Екатерининскій кан., № 12.

Получать можно у всѣхъ лучшихъ фототорговцевъ
С.-Петербурга.

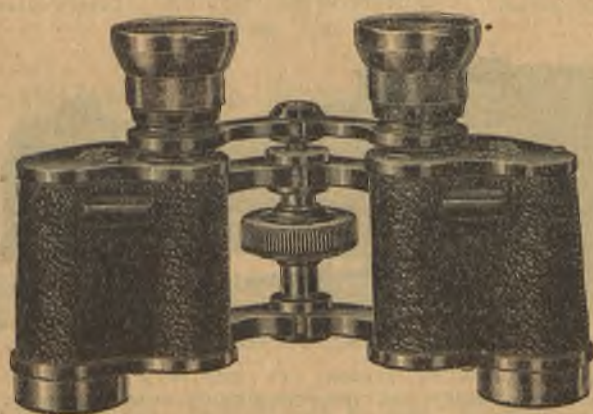
Прейсъ-курантъ № 68 по требованію бесплатно.

Busch

всемірно - извѣстные призменные бинокли

Большое
поле зрѣнія.

Высокая
пластичность.



Очень
свѣтосильны.

Изящная
форма.

Недосягаемая работоспособность.

**Для театра, спорта, путешествій, охоты,
военныхъ и морскихъ цѣлей.**

Увеличеніе отъ 3¹/₂ до 18 разъ.

ПРЕЙСЪ-КУРАНТЪ ВЫСЫЛАЕТСЯ БЕЗПЛАТНО.

ЭМИЛЬ БУШЪ ОПТИЧЕСКАЯ ФАБРИКА
ОСНОВАНА въ 1800 году **въ Ратеновѣ.**



Новая зеркальная
СКЛАДНАЯ камера

МЕНТОРЪ

толщина только
4 1/2 сант.



Гольцъ и Брейтманъ

фабрика фотографическихъ аппаратовъ Дрезденъ 193.

ПРЕДСТАВИТЕЛЬ ВЪ РОССІИ ДЛЯ ОПТОВОЙ ПРОДАЖИ:

В. Я. ДЗЕРЖАВСКІЙ, Варшава, Вержбова 2.

ВЪ ПРОДАЖЪ ВО ВСѢХЪ ЛУЧШИХЪ ФОТО-СКЛАДАХЪ.

НОВО!

Противоореольная ОРТО-ВИГОРЪ ПЛАСТИНКИ

первоклассное качество, высокая чувствительность,
совершенно противоореольны

„НИЗИ“

самая дешевая копироваль-
ная бумага для любителей,
даетъ прекрасныя рѣзкія
копіи.

НОВО!

„РЕМБРАНДТЪ“

3-хъ сортовъ. Патентованная
спеціальная бумага для копи-
рован. съ вялыхъ, кажущихся
непригодными
негативовъ.



Соединенныя Общества фотографической промышленности

ЛАНГЕРЪ и Ко, Ф. ХРДЛИЧКА, Акц. Общ. Вѣна—III, Главная ул., 95.

Verenigte photographische Industrien LANGER & Co., F. HRDLICZKA, Ges. m. b. H. Wien, III, Hauptstrasse, 95.

ПРЕДСТАВИТЕЛЬ ДЛЯ РОССІИ

КОНРАДЪ А. МЮЛЛЕРЪ и Ко, Нюрнбергъ (Баварія).

Конрадъ А. Мюллеръ и К^о.

НЮРНБЕРГЪ (Баварія).

Tetor
F:4,5 F:5,5 F:6,8

Двойные
анастигматы



Каталогъ камеръ и объективовъ по требованію.

Conrad A. Müller & Co.
NÜRNBERG, Gegründet 1904

ГОТОВЬТЕСЬ

КЪ КОНКУРСУ,

объявленному редакціей „ФОТОГРАФИЧЕСКИХЪ НОВОСТЕЙ“

НА ТЕМУ

„ИЗЪ ЖИЗНИ ЖИВОТНЫХЪ“.

Условія конкурса см. № 5 „Фот. Нов.“ 1914 г., стр. 60.

Фохтлендеръ

Новость сезона 1914 г.



Натуральная величина.

Стерефлектоскопъ

Новая, самая маленькая
стереоскопическая зеркальная камера
формата 45×107 милл.

съ свѣтосильными „Гелиарами“ Фохтлендера 1:4,5.

Всегда готовая къ съемкѣ,
удобная, прочная камера.

Получать можно во всѣхъ лучшихъ фото-складахъ.
Новый русский прейсъ-курантъ № 97 вышелъ только что изъ печати.

ФОХТЛЕНДЕРЪ и Сынъ (Акц. общ.)

Оптический и механический заводъ. БРАУНШВЕЙГЪ (Германія).

Художественные портреты.

Наиболѣе подходящій объективъ для художественной
портретной свѣтописи:

МОНОКЛЬ

Карла Вернера

(новое названіе этого объектива „МОЛЛАРЪ“).

ПОЛУЧАТЬ МОЖНО ВЪ МАГАЗИНАХЪ

С.-Петербургъ, Казанская улица, № 5. **І. СТЕФФЕНЪ.** Москва, Столешниковъ пер., № 6.

ACTIS ФОТО-КАМЕРЫ
ТОЧНОЙ РАБОТЫ



КРАУСА
БИНОКЛИ
МИКРОСКОПЫ

Е. КРАУСЪ - ул. гоголя 5 -
С. ПЕТЕРБУРГЪ.

КАТАЛОГЪ № 53 БЕЗПЛАТНО.



Что такое „ХРОМАЛЬ“?

это бумага съ проявленіемъ типа нашей газопеч. бумаги „Лента“, причеиъ однако, проявленное изображение не черное, а окрашено въ разные цвѣта.

Хромаль единств. бумага, дающая безъ измѣненія продолжительности печатанія и проявленія, исключительно путемъ примѣненія соотв. сорта бумаги отпечатки заранѣе намѣченныхъ яркихъ цвѣтовъ (синій, зеленый, красный, сепія и лиловый).

ПРОДАЖА ВЪ ФОТО-СКЛАДАХЪ.

Подробное наставленіе и прейсъ-курантъ высылаеть

Ген. аг. Вац. Ян. ДЗЕРЖАВСКІЙ

ВАРШАВА, Вержбова 2.



ДВОЙНОЙ АНАСТИГМАТЪ

ЭВРИПЛАНЪ F:4,5



Универсальный анастигматъ для самыхъ быстрыхъ моментальныхъ съемокъ для портретовъ и группъ въ павильонѣ, для ландшафтовъ и цвѣтной фотографіи.

Эврипланъ съ фокуснымъ разстояніемъ 6 см.

соединяеть въ одномъ объективѣ три анастигмата съ различнымъ фокуснымъ разстояніемъ. Наборный анастигматъ.

Каталогъ № 78 бесплатно.

Шульце и Биллербекъ, оптическая мастерская въ Герлицѣ, 78.

Генеральный представитель І. ФРЕЙДЕРЪ и Ко, Варшава, Маршалковская, 146.

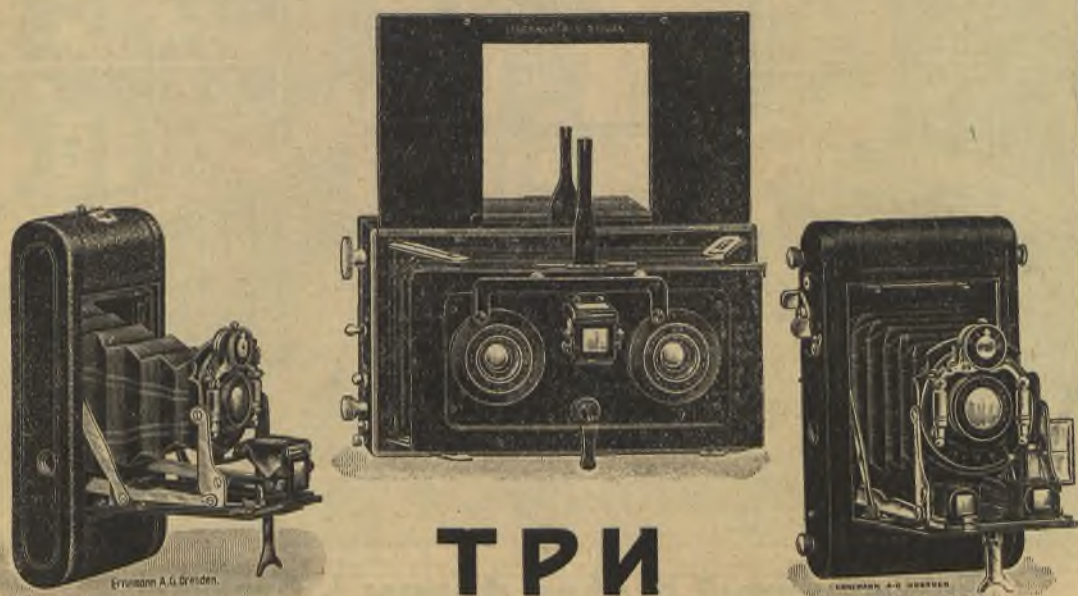
ПРОЯВЛЕНІЕ снимковъ на пленкахъ и
пластинкахъ, **КОПИРОВАНИЕ** съ негативовъ
на различныхъ бумагахъ, **УВЕЛИЧЕНІЕ** съ
негативовъ и позитивовъ, **ИЗГОТОВЛЕНІЕ**
діапозитивовъ и прочія фотографическія
работы принимаются въ магазинахъ

І. СТЕФФЕНЪ

С.-Петербургъ, Казанская, № 5. Москва, Столешниковъ пер., № 6.



ЭРНЕМАНЪ



ТРИ

**модели миниатюрныхъ камеръ
рѣдкой красоты и совершенства:**

1. Эрнемана „Бобъ XV“, 4×6,5 сант., самая маленькая и самая легкая камера для катушечныхъ пленокъ съ автоматической установкой „на безконечность“.
2. Эрнемана складная стереоскопическая камера, 4,5×10, 7 сант., совершенно новой, чрезвычайно остроумной конструкции, со шторнымъ затворомъ передъ пластинкой; въ сложенномъ видѣ очень компактна, для пластинокъ и плоскихъ пленокъ въ пакетахъ.
3. Эрнемана „Георгъ XV“, 4,5×5 сант., самая маленькая съ двумя затворами (шторный затворъ!) камера съ автоматической установкой „на безконечность“, для пластинокъ и плоскихъ пленокъ въ пакетахъ. Всѣ три модели

внѣ конкуренціи по своей работоспособности!

Богато иллюстрированный прейсъ-курантъ и условія юбилейнаго конкурса 1913 г. съ преміями на 10.000 марокъ высылаются бесплатно.

ГЕНРИХЪ ЭРНЕМАНЪ, Акц. общ. Дрезденъ, 144.

Фото-кино-фабрика.

Оптический заводъ.



Проекционный отдѣлъ фирмы I. Стеффенъ.

ВНОВЬ ПОЛУЧЕНЫ КИНО-АППАРАТЫ

„ИМПЕРАТОРЪ“

фабрики ЭРНЕМАНА

Работаютъ совершенно безшумно, картина не мигаетъ.

Аппаратъ „Императоръ“, удостоенъ на всѣхъ выставкахъ, гдѣ фабрика Эрнемана участвовала, высшихъ наградъ.

Цѣна аппарата „Императоръ“, новѣйшей конструкци, съ желѣзнымъ столообразнымъ стативомъ **Руб. 700**—

Большой выборъ новѣйшихъ аппаратовъ
для театровъ, школъ, институтовъ и для семьи.

I. СТЕФФЕНЪ

С.-ПЕТЕРБУРГЪ, Казанская ул., № 5. МОСКВА, Столешниковъ пер., № 6.



Спеціальнй прейсъ-курантъ № 14 высылается желающимъ бесплатно.

Золотая



медаль

РАСТРЫ ГААЗА

Извѣстная

первоклассная

Всемирная марка

БОЛѢЕ 3600 РАСТРОВЪ ВЪ УПОТРЕБЛЕНІИ.

Растры-сѣтки и корневые. — Растры для многоцвѣтной печати. — Универсальные вращающіеся растры. — „Ицеха“-растры. — Растры для углубленной печати.

Всевозможныхъ размѣровъ, разстояній между линиями и линіатурой подъ различными углами всегда имѣются на лицо.

..... Починка поврежденныхъ растровъ.

Фабрика I. K. ГААЗЪ только во Франкфуртѣ на-М.

Телеграфный адресъ: Aetzaas Frankfurtmain.

На складѣ имѣются у I. СТЕФФЕНЪ, Спб., Казанская 5. Москва, Столешниковъ пер., 6.

НАИЛУЧШІЯ ПЛАСТИНКИ

ДЛЯ ФОТОГРАФОВЪ-ЛЮБИТЕЛЕЙ И ПРОФЕССИОНАЛОВЪ

„ТАМБУРЪ“

ФРАНЦУЗСКОЙ ФАБРИКИ

Бр. ГРИСГАБЕРЪ и К^о

Негативныя пластинки: очень быстрыя, чрезвычайно быстрыя, панхроматическія, ортохроматическія, ортохроматическія противоореольныя „ИНТЕГРУМЪ“.

Діапозитивныя пластинки „ВАРИЕТА“.

Радиографическія пластинки для рентгенографіи.

Главные представители для всей Россіи

Сегаль Сыновья

С.-ПЕТЕРБУРГЪ,
внутри Гостиного Двора, № 114.

КОЛЛОДИОННАЯ ЭМУЛЬСИЯ

фабрики БРЕНД'АМУРЪ, СИМГАРДТЪ и Ко въ Мюнхенѣ

85 граммъ сухого порошка эмульсии даютъ 1 литръ готовой эмульсии. Цѣна 10 руб.

имѣется на складѣ у

І. СТЕФФЕНЪ

С.-Петербургъ, Казанская ул., 5.
Москва, Столешниковъ пер., 6.

*Заставленіе къ употребленію
высылается бесплатно по
требованію.*

ТРЕБУЕТСЯ

опытный продавецъ для кинематографическаго отдѣла большой Петербургской фирмы, знающій какъ техническую, такъ и коммерческую сторону дѣла, при чемъ желательно знаніе нѣмецкаго языка. Предложенія съ указаніемъ прежней дѣятельности, желаемаго размѣра вознагражденія и съ приложеніемъ своей фотографической карточки, адресовать въ контору редакціи журнала „Фотографическія Новости“, для передачи А. Б.

РЪЗКІЕ СНИМКИ

Вы можете получить примѣняя новый микроскопъ „ЭКСПРЕССЪ“ для установки на фокусъ по матовому стеклу. Цѣна 4 руб. 50 коп.

Подробное описаніе микроскопа „Экспрессъ“ помѣщено въ № 11 „Фот. Нов.“ 1913 г.

Склады фотографическихъ и фото-механическихъ принадлежностей

І. СТЕФФЕНЪ

С.-Петербургъ, Казанская, 5.
Москва, Столешниковъ пер., 6.

Акц. Общ. **І. Г. Дальмейеръ,**
въ Лондонъ.

РЕКОМЕНДУЕТЪ СВОИ

Патентованные портретные
ОБЪЕКТИВЫ

въ новой оправѣ безъ прежняго шарнира.



Чтобы получить болѣе мягкіе тона, задняя линза вращается по желанію фотографа.

Новость!

Новые анастигматы



„КАРФАКЪ“

Сер. V f:6,3.

Три объектива въ одной оправѣ.

| | Для размѣра. | Фокусное расстояніе. | Цена въ нормальной оправѣ. Руб. | Цена въ оправѣ съ черв. ход. | Цена въ затворѣ Ибсо. |
|------|-------------------------------------|-------------------------|--|------------------------------------|-----------------------------|
| № 1А | 6×9 с/м. | 100 м/м. | 27.— | 32.— | 40.— |
| № 1 | 9×12 . | 120 . | 29.— | 34.— | 42.— |
| № 2 | 10×13 . | 150 . | 34.— | 39.— | 47.— |
| № 3 | 12×16 ¹ / ₂ . | 175 . | 42.— | 47.— | 57.— |
| № 4 | 13×18 . | 205 . | 57.— | 63.— | 76.— |
| № 5 | 16×21 . | 255 . | 77.— | — | — |
| № 6 | 18×24 . | 315 . | 87.— | — | — |

Требуйте во всѣхъ фотографическихъ магазинахъ.

Главные представители для всей Россіи

Акціонерное Общество Англо-Русская Фото-Компанія

(преемники БРАТЬЕВЪ БЕРЪ и К^о). Москва, Мясницкая, 24.

ИЗДАНИЕ КНИЖНАГО МАГАЗИНА
Г. В. ГОЛЬСТЕНА.

Школа Современного Фотографа-Любителя.

Томъ I. *Гольстенъ, Г.* Какъ получать удачные портреты въ обычной домашней обстановкѣ. Съ рис. и фотографіями. Цѣна 50 коп.

Томъ II. *Горслей-Гинтонъ, А.* Какъ опредѣлить точно время экспозиціи. Переводъ съ англійскаго 64 стр. съ прилож. 12 фотографій и 5 эскизовъ. Цѣна 60 к.

Томъ III. *Баронъ-фонъ-Любль.* Проявление негативовъ при неувѣренности въ правильной экспозиціи. Переводъ съ нѣм. Цѣна 40 коп.

Томъ IV. *Гольстенъ, Г.* Какъ снимать при свѣтѣ магнія портреты, группы, внутренніе виды комнатъ, зданий и пр. Съ рисунками. Цѣна 60 к.

Томъ V. *Гольстенъ, Г.* Азбука фотографической ретуши или какъ превратить плохіе негативы въ хорошіе и получать съ нихъ наилучшіе отпечатки. Съ 50 рисунк. Цѣна 75 коп.

Томъ VI. *Гольстенъ, Г.* Искусство копирования на фотографическихъ бумагахъ. Съ 18 рис., 3 иллюстр. и краси. свѣтофильтромъ. Цѣна 80 коп.

Томъ VII. *Рейнеръ, А.* Какъ снимать портреты и группы на вольномъ воздухѣ. Сохращенный переводъ съ французскаго. Съ 7 рис. Цѣна 40 коп.

Томъ VIII. *Гольстенъ, Г.* Какъ черезъ зеркало снимать портреты (бюсты) самого крупнаго размѣра даже съ дешевыми (краткофокусными) объективами. Цѣна ок. 30 к. (печат.)

Томъ IX. *Уваровъ, Л.* Домашняя фототипія или общедоступный дешевый способъ сдѣлать изъ обыкновеннаго фотографическаго негатива желатиновое клише и печатать съ послѣдняго типографской краской. Изд. 2-е. Цѣна 40 коп.

Томъ X. *Вейль и Альбесъ.* Какъ снимать портреты въ комнатахъ. Перев. съ англ. Съ рис. Цѣна 30 коп. Книжка можетъ служить дополненіемъ къ тому I: Горслей-Гинтонъ. Какъ получать удачные портреты въ обычн. домашн. обстановкѣ.

Томъ XI. *Брусовъ и Гольстенъ.* Общеизвестный химическій справочникъ для фотографовъ-любителей и профессионаловъ. Состав. по Н. Schmidt. и др. ин. источн. Цѣна 60 к.

Томъ XII. *Куликовскій, Г.* Домашнее свѣтокопированіе картъ, плановъ, чертежей и фотогр. негативовъ на соляхъ желѣза серебра и хрома. Изд. 3-е. Цѣна 60 коп.

Дальнѣйшіе томы приготавливаются къ печати!

Въ продажѣ у **І. СТЕФФЕНЪ.**

С.-Петербургъ, Казанская ул., 5.
Москва, Столешниковъ пер., 6.

Иллюстрированная Библиотечка Фотографа- Любителя.

1. **Н. Ермиловъ.** — „Какъ фотографировать облака, волны, бурю, молнію противъ солнца, лунные виды“. Изданіе второе исправленное и дополненное; 32 стр. съ 13 рисунк.

2. **Германъ Шнаусъ.** — „Художественная отдѣлка фотографій.—Обрѣзка. Наклейка. Рамки.—Переводъ съ нѣмецкаго.—Изданіе второе.—44 стр. съ 28 рисунками въ текстѣ.

3. **Н. Ермиловъ.** — „Практическое руководство къ стереоскопической фотографіи для любителей“.—Изданіе второе.—46 страницъ съ 11 рисунк. въ текстѣ.

4. **Н. Ермиловъ.** — „Фотографическія открытыя письма“.—Любительское изготовленіе открытыхъ писемъ и иллюстрированіе ихъ фотографическимъ путемъ.—52 стр. съ 19 рисунками въ текстѣ. (Распродано; готовится второе изданіе).

5. **Н. Ермиловъ.** — „Фотографированіе на пленкахъ“.—61 стр. съ 39 рисунками въ текстѣ. (Распродано; готовится второе изданіе).

6. **Л. Траншанъ.** — „Руководство къ копированію на бромистыхъ бумагахъ и вообще на бумагахъ съ проявленіемъ“.—63 стр. съ 2 рисунками въ текстѣ.

7. **Эрнестъ Кустэ.** — Усиленіе и ослабленіе негативовъ. Переводъ съ французскаго. Н. Ермилова.—34 стр.

Цѣна каждой брошюры 30 к., съ пересылкой заказной бандер. 45 к., налож. платеж. 55 к.

СКЛАДЫ ИЗДАНИЯ:

І. СТЕФФЕНЪ,

склады фотографическихъ и фотомеханическихъ принадлежностей

С.-Петербургъ, Казанская ул., № 5.
Москва, Столешниковъ пер., № 6.

Патенты заявл. во многих Государств.

Сътки Ко-і-нооръ

съ патентованной
предохранительной Рамкою

ИЗГОТОВЛЕНИЕ И СКЛАДЪ СЪТОКЪ ВСѢХЪ СИСТЕМЪ

Гербстъ и Иллиг

ФРАНКФУРТЪ ¹/_М.
ГЕРМАНІЯ.

ИЛЛЮСТРИРОВАННЫЙ КАТАЛОГЪ ВЫСЫЛАЕТСЯ БЕЗПЛАТНО
Адресъ для писемъ: по первому требованію.

Herbst & Illig Frankfurt ¹/_М.
DEUTSCHLAND

СХОДСТВО И ХОРОШЕЕ ВЫПОЛНЕНИЕ ВПОЛНЪ ГАРАНТИРУЮТСЯ.

**УВЕЛИЧЕНІЯ на
бромосеребряной
бумагѣ**

40x50 см. за 2 р. 20 к.

Извлеченіе изъ прейсъ-куранта:

| Размѣръ въ сантиметрахъ. Негативъ — бесплатно. | 26x32 | | 30x40 | | 40x50 | | 47x63 | | 55x68 | | 60x80 | | 66x100 | | 75x110 | |
|---|-------|------|-------|------|-------|-------|-------|------|-------|----|-------|----|--------|----|--------|----|
| | Р. | К. | Р. | К. | Р. | К. | Р. | К. | Р. | К. | Р. | К. | Р. | К. | Р. | К. |
| Увеличенія безъ ретуши не наклеенныя | — 40 | — 50 | — 70 | 1 10 | 1 70 | 2 — | 3 — | 5 — | — | — | — | — | — | — | — | — |
| Увеличенія съ ретушью наклеенныя | — 50 | — 60 | — 80 | 1 30 | 2 10 | 2 60 | 4 — | 6 50 | — | — | — | — | — | — | — | — |
| Съ наилучшей ретушью . | 1 40 | 1 60 | 2 20 | 2 75 | 3 60 | 4 75 | 5 90 | — | — | — | — | — | — | — | — | — |
| Пастель | 2 40 | 3 20 | 4 — | 5 50 | 8 70 | 11 80 | 14 50 | — | — | — | — | — | — | — | — | — |
| Акварель | 3 20 | 4 — | 5 50 | 8 — | 12 — | 18 — | 20 — | — | — | — | — | — | — | — | — | — |

Ненаклеенныя увеличенія безъ ретуши пересылаются какъ произведенія печати. Стоимость просить присылать, одновременно съ заказомъ, почтовыми марками. Увеличенія, наклеенныя на картонъ, бланки или паспарту, высылаются послѣ присылки соответствующаго задатка, остальная же сумма налагается платежемъ на заказъ почтою.

За ретушированіе поколѣнныхъ портретовъ, портретовъ во весь ростъ и двойныхъ портретовъ 50% надбавки. Бланки и паспарту по весьма дешевымъ цѣнамъ.

Расходы по пересылкѣ почтою и по упаковкѣ по дѣйствительной стоимости. Прейсъ-курантъ по требованію бесплатно.

**С. ГЕНДЛЕРЪ. Вѣна III, Штейнгассе, 9.
S. HENDLER. Wien III, Steingasse, 9.**

Самое усовершенствованное устройство для изготовления позитивовъ и увеличеній.

Срокъ изготовления увеличеній безъ ретуши 1—3 дня, съ ретушью 3—7 дней.

Мои увеличенія безъ ретуши съ оригинальныхъ негативовъ нуждаются въ очень незначительной ретуши.

Присылка негатива желательна, но не обязательна.

Спеціальное отдѣленіе для изготовленія увеличеній безъ ретуши для массовыхъ заказовъ. Требуется спеціальныя условія, указать требуемое количество.



25-лѣтній опытъ фабрикаціи
доказаль
**работоспособность,
безукоризненность,
долгосохраняемость**
„Агфа“-



фото-продуктовъ!

Пользованіе ими обезпечиваетъ
безошибочные результаты!



„Агфа“-усилитель, -ослабитель
„Агфа“-виражъ-фиксажи
„Агфа“- фиксажная и быстро фиксирующая соли.



„АГФА“- ФОТО-РУКОВОДСТВО
НОВОЕ ИЗДАНИЕ
БЕЗПЛАТНО чрезъ фото-торговцевъ.

Акціонерное Обществое анилиновой фабрикаціи
БЕРЛИНЪ, 50, 36.



„Агфа“-таблица экспозиціи

для съеомкъ днемъ и при магніевыхъ вспышкахъ (патентована)

ОДИНЪ только приборъ опредѣляетъ простымъ передвиженіемъ дощечки, безъ всякихъ вычисленій, для каждого сорта пластинокъ и для каждой чувствительности пластинокъ отъ 9—30° по Варнерке.

- 1) При дневныхъ съемкахъ:
правильную продолжительность экспозиціи
- 2) При съемкахъ со вспышкой:
количество необходимаго порошка Свѣтъ-молнія «Агфа».

Точное наставленіе находится на футлярѣ.
Вѣсъ около 50 гр., плоскій форматъ, толщиной картона; удобно всегда носить въ карманъ, быстрое и легкое пользованіе.

Цѣна 45 коп.

Около 180.000 штукъ

на нѣмецкомъ, русскомъ, венгерскомъ, французскомъ, англійскомъ шведскомъ и польскомъ языкахъ уже **продано.**

Свѣточувствительная бумага „Хромаль“.

Послѣднею новостью въ позитивной печати является только что выпущенная Новымъ фотографическимъ Обществомъ въ Берлинѣ (N. P. G.) свѣточувствительная бумага „Хромаль“. Она представляетъ собою хлоробромосеребряную, такъ называемую „лампопечатную“ бумагу, въ родѣ извѣстной бумаги „Лента“, но дающую отпечатки не въ черномъ тонѣ, но въ одномъ изъ цвѣтныхъ тоновъ. Полученіе этихъ цвѣтныхъ тоновъ на бумагѣ „Хромаль“, въ отличіе отъ другихъ существующихъ бумагъ, измѣняющихъ тона при проявленіи въ зависимости отъ измѣненія продолжительности экспозиціи и концентраціи проявителя,—основано на совершенно новомъ принципѣ. Причина полученія опредѣленнаго цвѣтнаго тона на бумагѣ „Хромаль“ лежитъ не въ проявителѣ, а въ самой бумагѣ, такъ что, при желаніи получить отпечатокъ въ извѣстномъ тонѣ, надо взять соотвѣтствующій сортъ бумаги „Хромаль“. Сортъ этихъ пять, отличающихся другъ отъ друга лишь тономъ, который они даютъ, а именно: одинъ сортъ даетъ синій тонъ, другой—зеленый, третій—коричневый, четвертый—сепія и пятый—фіолетовый. Для проявленія всѣхъ этихъ сортовъ бумаги „Хромаль“ употребляется одинъ проявитель, выпущенный фирмою N. P. G. въ сильно концентрированномъ видѣ. Къ проявителю этому прибавляютъ необходимую щелочь (поташъ) и разбавляютъ его соотвѣтственно водою. Если, напримѣръ, нужно копировать зимній пейзажъ, выбираютъ сортъ № 1, дающій отпечатокъ въ чистомъ синемъ тонѣ безъ всякихъ побочныхъ тоновъ. Бумага „Хромаль“ по степени своей контрастности и по своей свѣточувствительности не отличается отъ лампопечатныхъ бумагъ и для полученія необходимаго цвѣтнаго тона на соотвѣтствующемъ ей сортѣ требуется съ даннаго негатива одна и таже экспозиція внѣ зависимости отъ сорта бумаги, такъ какъ всѣ сорта ея, какъ уже сказано выше, совершенно одинаковы и отличаются лишь тономъ, который

даетъ каждый сортъ въ конечномъ результатѣ.

Если принять во вниманіе, что въ очень и очень многихъ случаяхъ холодный черный тонъ бумагъ съ проявленіемъ далеко не удовлетворяетъ требованій фотографа въ эстетическомъ отношеніи, почему многіе прибѣгаютъ къ хлопотливому и не всегда удачному вирированію отпечатковъ на бромосеребряныхъ и лампопечатныхъ бумагахъ въ цвѣтные тона,—то понятно станетъ и значеніе новой бумаги „Хромаль“, дающей возможность просто и сразу получать цвѣтныи тонъ отпечатка. Несомнѣнно, что бумага эта получитъ широкое распространеніе въ любительскихъ кругахъ.

Относительно сохраненія и обработки бумаги „Хромаль“ фабрика N. P. G. даетъ нижеслѣдующія указанія.

Бумагу слѣдуетъ хранить сложенною слоемъ къ слою въ свѣтонепроницаемой оболочкѣ, въ сухомъ мѣстѣ, подъ легкимъ грузомъ. При тщательномъ храненіи бумага сохраняется въ теченіе по крайней мѣрѣ 4-хъ мѣсяцевъ. Однако лежалая бумага хотя и даетъ безупречные отпечатки, но не такихъ яркихъ цвѣтовъ.

Бумага „Хромаль“ особенно пригодна для нѣжныхъ, богатыхъ деталями негативовъ, хотя, при измѣненіи состава проявителя, хорошіе результаты получаются и при сильныхъ негативахъ. Вкладываніе бумаги въ копировальную рамку можетъ производиться и не въ темной комнатѣ. При извѣстной предосторожности его можно производить при затемненномъ искусственномъ свѣтѣ, защищая бумагу отъ прямого дѣйствія свѣта тѣнью своего тѣла. Продолжительность печатанія приблизительно наполовину короче, чѣмъ для сортовъ А до К бумаги „Лента“. Для нормальныхъ негативовъ на разсѣянномъ дневномъ свѣту печатать слѣдуетъ на разстояніи 2-хъ метровъ отъ окна около 4 секундъ; при газокалильномъ свѣтѣ или при лампочкѣ накаливанія съ металлическою нитью „Осрамъ“ силою въ 32 свѣчи, на раз-

стояніи 30 с/м. отъ источника свѣта, печатать слѣдуетъ приблизительно 10 секундъ.

Проявленіе можно вести при тѣхъ же условіяхъ освѣщенія, какъ и вкладываніе бумаги въ копировальную рамку. Само собою разумѣется, что при этомъ бумагу безъ надобности не слѣдуетъ подвергать дѣйствию свѣта. Проявленіе должно продолжаться 1—2 минуты. При слишкомъ быстромъ проявленіи отпечатки получаютъ вялыми и менѣе красочными. Всѣ цвѣта вызываються однимъ и тѣмъ же специальнымъ проявителемъ постоянного состава. При примѣненіи какого-либо иного проявителя получаютъ отпечатки только чернаго цвѣта.

Проявитель, который долженъ имѣть температуру около 20° Ц., готовятъ передъ самымъ употребленіемъ слѣдующимъ образомъ:

| | |
|------------------------------|---------|
| Хромаль-проявителя | 2 к. с. |
| Раствора поташа | 10 " " |
| Воды | 100 " " |

Выпадающій при изготовленіи проявителя осадокъ остается въ проявителѣ и отфильтровывать его не слѣдуетъ. Бывшій въ употребленіи проявитель не сохраняется. Въ 100 к. с. раствора проявителя можно проявить около 30 отпечатковъ размѣра 9×12 с/м.

Избытокъ раствора поташа даетъ болѣе жесткіе отпечатки; при уменьшеніи количества поташа снимки получаютъ болѣе мягкими. Если проявленіе идетъ медленно, это признакъ чрезчуръ короткой экспозиціи или недостаточнаго количества поташа. Для полученія однородныхъ результатовъ слѣдуетъ проявлять въ одной и той же порціи проявителя по возможности бумагу лишь одной окраски.

Послѣ проявленія отпечатки споласкиваются и вытираются мокрымъ ватнымъ тампономъ для удаленія осадковъ. Послѣ проявленія отнюдь не слѣдуетъ примѣнять окисляющихъ растворовъ. Slѣдуетъ вообще остерегаться всякаго соприкосновенія съ кислотами или кислыми солями (квасцы, танинъ).

Прилагаемый къ проявителю растворъ поташа состоитъ изъ 80 гр. поташа (углекислаго калия), 80 к. с. воды и 5 капель бромистаго кали (1:10). Такъ какъ приго-

товленіе этого концентрированнаго раствора идетъ нѣсколько медленно, можно приготовить и болѣе разбавленный растворъ, на примѣръ:

| | |
|---|-----------|
| Поташа (углекислаго калия) | 80 гр. |
| Воды | 400 к. с. |
| 10% раствора бромистаго калия 5 капель. | |

Въ такомъ случаѣ для составленія проявителя берутъ:

| | |
|------------------------------|---------|
| Хромаль-проявителя | 2 к. с. |
| Раствора поташа | 40 " " |
| Воды | 60 " " |

Отпечатки послѣ споласкиванія помѣщаются въ фиксажную ванну слѣдующаго состава:

| | |
|--|------------|
| Воды | 1000 к. с. |
| Гипосульфита (сѣрноватисто-кислаго натрія) | 100 гр. |

въ которой отпечатки остаются въ продолженіе 5 минутъ. Необходимо при этомъ слѣдить, чтобы отпечатки сразу погружались въ фиксажъ; слѣдуетъ также избѣгать воздушныхъ пузырьковъ, во избѣжаніе появленія пятенъ. Кислый фиксажъ непримѣнимъ.

Отпечатки послѣ фиксированія промываются въ теченіе получаса въ проточной водѣ или въ теченіе часа въ часто смѣняемой водѣ. Необходимо при этомъ слѣдить, чтобы отпечатки не слипались, такъ какъ краска при этомъ легко переходитъ съ одного отпечатка на другой.

Для сушки отпечатки подвѣшиваютъ при помощи деревянныхъ (отнюдь не металлическихъ) щипчиковъ или раскладываютъ ихъ каждый отдѣльно, слоемъ вверхъ, на чистую фильтровальную бумагу, удаляя другимъ листомъ фильтровальной бумаги лишнюю влагу съ поверхности отпечатка, и затѣмъ основательно сушатъ отпечатки.

Для наклейки отпечатки кладутъ слоемъ на чистую подложку, на примѣръ, на стеклянную пластинку, равномерно смачиваютъ заднюю сторону отпечатка мокрой губкой, наносятъ затѣмъ свѣжій крахмальный клейстеръ и кладутъ отпечатокъ на картонъ такъ, чтобы подъ нимъ не образовалось пузырей; отпечатокъ покрываютъ протечной бумагой и придавливаютъ его ладонью или резиновымъ валикомъ. При этомъ нужно тщательно слѣдить за тѣмъ, чтобы клейстеръ не былъ кислый. Весьма рекомен-

дуются также наклейка отпечатка сухимъ горячимъ способомъ или прикрѣпленіе снимка по угламъ гумми - арабиковымъ клеємъ къ картонной подложкѣ „бюттенъ“.

При желаніи поднять блескъ отпечатковъ и вмѣстѣ съ тѣмъ и яркость красокъ, наливаютъ на ватный тампонъ нѣсколько капель Хромаль-лака и покрываютъ имъ снимки одинъ разъ. Лакировка снимковъ повышаетъ ихъ прочность, предохраняя краски отъ выцвѣтанія на солнцѣ. Лакированные отпечатки не слѣдуетъ мочить. Избытокъ лака вредно дѣйствуетъ на краски и даетъ пятна.

Если невзирая на лакировку тонъ красокъ оказывается недостаточно интенсивнымъ и желательнo полученіе болѣе яркихъ эффектовъ, отпечатки, проявленные нѣсколько сильнѣе, послѣ промывки помѣщаютъ на одну минуту въ нейтральный ослабитель, напримѣръ, въ ослабитель Фармера:

| | |
|---------------------------------|-----------|
| Красной кровяной соли | 5 гр. |
| Гипосульфита | 10 . |
| Воды | 200 к. с. |

Какъ только отпечатокъ приобретаетъ желаемую окраску, его снова промываютъ. Яркость красокъ этимъ ослабленіемъ значительно повышается. Однако, такіе ослабленные отпечатки не слѣдуетъ выставлять на солнце, такъ какъ они отъ этого выцвѣтаютъ.

Вообще отпечатки на бумагѣ „Хромаль“ не слѣдуетъ, по возможности, вывѣшивать на свѣтъ. При продолжительномъ дѣйствіи на нихъ солнечнаго свѣта отпечатки теряютъ въ силѣ, такъ какъ солнечный свѣтъ вліяетъ на окраску.

Цѣны бумаги „Хромаль“ за пакетъ въ 10 листовъ:

| | | | | | | |
|-----------|------|-------|-------|-------|-------|-------|
| 6×9 | 9×12 | 10×15 | 12×16 | 13×18 | 18×24 | сант. |
| Руб. 0,25 | 0,35 | 0,45 | 0,55 | 0,65 | 1.10 | |

Открытки „Хромаль“ въ пакетахъ по 10 штукъ 35 коп.

Бумагу и открытки „Хромаль“ можно получать также въ пакетахъ по 10 листовъ въ 5 краскахъ по той же цѣнѣ.

Проявитель „Хромаль“: 20 к. с. проявителя и 100 к. с. раствора поташа въ одной упаковкѣ—65 коп.; 20 к. с. проявителя отдѣльно—55 коп. Лакъ „Хромаль“ 30 к. с. за флаконъ 30 коп.

Разныя новости.

Лампа „Бриллиантъ“ для магніевыхъ вспышекъ.— Эта лампа предназначена для любительской практики, имѣетъ небольшой размѣръ и можетъ быть названа карманною. Зажиганіе порошка вспышки, на сыпаемого на горизонтально откинутую крышку лампы, производится посредствомъ бумажнаго пистона, вспыхивающаго отъ удара при спускѣ пружины лампы. Для портретныхъ съемокъ и съемокъ небольшихъ группъ эта дешевая лампа достаточно практична.



Рис. 41. Лампа „Бриллиантъ“ для вспышекъ.

Цѣна ей 4 рубля.

Карманный стативъ „Roro“. Мы уже дали въ прошломъ году описаніе этого проволочнаго приспособленія съ металлическою цѣпью, замѣняющаго стативъ для не тяжелыхъ камеръ, занимающаго очень мало мѣста и вѣсящаго всего только 125 гр. Теперь мы хотимъ лишь сказать нѣсколько словъ о практическомъ его примѣненіи.

Какъ видно на рисункѣ 42, стативомъ „Roro“ можно пользоваться, укрѣпляя его къ обыкновенной трости, причѣмъ дѣлается это очень просто: трость втыкается въ землю, камера привинчивается къ стативному винту и прикрѣпляется къ рукояткѣ трости зажимомъ статива, причѣмъ укрѣпленіе на столько солидно, что камера не даетъ никакихъ сотрясеній. Такимъ образомъ стативъ „Roro“ является на прогулкѣ незамѣнимымъ и нисколько необременительнымъ приспособленіемъ, дающимъ возможность производить съемки съ выдерж-

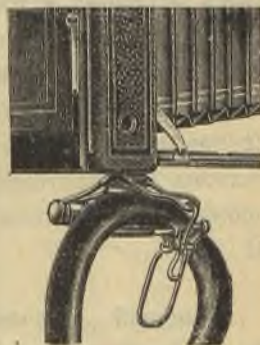


Рис. 42. Стативъ „Roro“, укрѣпленный на палкѣ.

кой. Еще важнѣе возможность его примѣненія для неподвижнаго укрѣпленія камеры на палкѣ или трости, когда необходимо сдѣлать двойное растяженіе ея мѣха, напр., при съемкахъ телеобъективомъ. Въ такихъ случаяхъ цѣпь статива зацѣпляютъ за кожаную ручку камеры, ввинчиваютъ въ камеру винтъ статива и закрѣпляютъ ее зажимомъ къ палкѣ, какъ выше упомянуто, придавая ей въ тоже время надлежащую

высоту надъ землею; затѣмъ отгибаютъ нижнюю подвижную дужку настолько книзу, насколько позволяетъ это сдѣлать палка (см. рис. 43), верхній же крючекъ зацѣпляютъ за звено цѣпи, чѣмъ и придаютъ камерѣ горизонтальное положеніе. Камера, укрѣпленная такимъ образомъ въ двухъ мѣстахъ,

весьма устойчива и не подвергается сотрясеніямъ отъ вѣтра. Вообще, вездѣ, гдѣ только можно воткнуть палку въ землю, приспособленіе „Rogo“ вполне замѣняетъ для небольшихъ камеръ колѣнчатый стативъ, превосходя его своимъ незначительнымъ объемомъ и вѣсомъ. Затѣмъ стативъ „Rogo“, можно прикрѣплять къ саблѣ или шашкѣ (что важно для военныхъ), къ дереву или телеграфному столбу, нисколько не повреждая ихъ, къ стулу, къ периламъ балкона или лѣстницы, къ велосипеду, автомобилю и т. д. Цѣна статива „Rogo“ 2 руб. 25 коп.

Красный „Гамлакъ“ для негативовъ. Въ № 7 „Фот. Нов.“ за 1913 г. (стр. 108) былъ описанъ бѣлый лакъ для ретуши негативовъ, выпущенный подъ названіемъ „Гамлакъ“, фабрикою Адольфа Гезекиль и К⁰ въ Берлинѣ. Въ настоящее время та же фабрика выпустила въ продажу другой сортъ этого лака—прозрачный красного цвѣта. Этимъ лакомъ обливадается только одинъ



Рис. 43.
Стативъ „Rogo“, укрѣпленный на палкѣ.

разъ негативъ со стороны слоя, хотя предпочтительнѣе облить его со стороны стекла. Онъ хорошо и равномерно покрываетъ пластинку краснымъ цвѣтомъ, оставаясь прозрачнымъ, и по нему легко и удобно производить исправленія негатива карандашомъ. Съ той части негатива, которую желаютъ оставить непокрытою краснымъ лакомъ, онъ легко удаляется тряпочкой, смоченной бензиномъ, если лакъ налить со стороны слоя негатива, а если имъ облита стеклянная сторона негатива, то его можно удалить на ненужныхъ мѣстахъ соскабливаніемъ. Очень прозрачные, вялые негативы, покрытые краснымъ „Гамлакомъ“ копируются гораздо контрастнѣе и болѣе блестяще даже на обыкновенныхъ бумагахъ. При работѣ какъ краснымъ, такъ и бѣлымъ „Гамлакомъ“ надо помнить, что онъ легко воспламеняется и не курить во время работы. Цѣна красного „Гамлака“ за флаконъ въ $\frac{1}{8}$ литра 1 р. 10 к., $\frac{1}{4}$ литра—1 р. 75 к., $\frac{1}{2}$ литра 2 р. 50 к. и 1 литръ 4 р. 25 к.

Виньетки „Сейко“ для позитивовъ.

На бромосеребряныхъ бумагахъ и открыткахъ весьма трудно печатать вокругъ снимка рамку и фонъ разныхъ оттѣнковъ (темнѣе и свѣтлѣе), такъ какъ весьма трудно точно пригнать маски такъ, чтобы рамка и фонъ правильно окружили снимокъ, потому что при невидимомъ на бромосеребряномъ слоѣ изображеніи приходится отдѣльно печатать снимокъ и отдѣльно рамку съ фономъ. При такомъ двойномъ печатаніи необходима весьма точная пригонка двухъ масокъ, что при домашнемъ изготовленіи такихъ масокъ почти никогда не достигается. Въ виду этого представляются весьма полезными для лицъ, работающихъ на бромосеребряныхъ бумагахъ, поступившія теперь въ продажу, отличающіяся точностью пригонки масокъ и красотой сочетаній рамокъ и фона, виньетки „Сейко“. Такія виньетки имѣются съ отверстиями круглыми, овальными и прямоугольными для снимковъ визитнаго и кабинетнаго форматомъ, причемъ размѣръ свѣточувствительной бумаги для визитныхъ снимковъ можетъ быть $12 \times 16,5$ или 13×18 сант.,

а для снимковъ кабинетнаго формата размеръ бумаги 18×24 сант. На такихъ бумагахъ, при помощи виньетокъ получается весьма просто снимокъ той или иной формы (круглый, овальный или прямоугольный), обрамленный узенькою рамкою въ одинъ или два тона и вокругъ ея прямоугольный равномернаго тона фонъ. Цѣна масокъ „Сейко“ за штуку слѣдующая: визитнаго формата съ прямоугольнымъ отверстіемъ 2 р. и 2 р. 50 к. (въ зависимости отъ того, въ одинъ или два тона рамка); съ отверстіемъ круглымъ или овальнымъ 2 р. 50 к. и 3 р.; кабинетнаго формата съ продолговатымъ отверстіемъ 3 р. и 3 р. 60 к., съ овальнымъ отверстіемъ 3 р. 25 к. и 3 р. 60 к. и съ круглымъ отверстіемъ 3 р. 25 к. и 4 р.

Полезные совѣты.

Въ изданной фабрикою Отто Гизе въ Магдебургѣ нѣмецкой брошюрѣ о магніевыхъ препаратахъ, изготовляемыхъ фабрикою, приведены нижеслѣдующіе совѣты по поводу различнаго рода съемокъ при магніевомъ освѣщеніи.

Съемка свѣтлыхъ комнатъ противъ оконъ. Нѣкоторыя помѣщенія бываютъ достаточно свѣтлы для того, чтобы ихъ можно было фотографировать при дневномъ свѣтѣ, но при этомъ нерѣдко случается, что окна выходятъ передержанными, форма и видъ ихъ пропадаютъ или получается ореолъ, портящій весь снимокъ. Въ такихъ случаяхъ лучше всего отказаться отъ съемки при дневномъ свѣтѣ и дѣлать ее днемъ при магніевой вспышкѣ. При этомъ во время экспозиціи съ открываніемъ объектива должна совпадать вспышка порошка магніевой смѣси, послѣ чего объективъ долженъ быть тотчасъ же снова закрытъ. Для подобныхъ съемокъ порошка надо брать немного, чтобы проникающій въ окна дневной свѣтъ все-таки оставался преобладающимъ. Такимъ образомъ получаются проработанные снимки внутреннихъ помѣщеній и сквозь окна можетъ быть виденъ открывающійся чрезъ пейзажъ, а самыя окна, гардины и пр. не будутъ передержаны.

Съемка темныхъ комнатъ. Съ правой и лѣвой стороны тѣхъ крайнихъ мѣстъ, которыя входятъ въ снимокъ ставятъ по зажженной свѣчѣ и такимъ образомъ обозначаютъ границы его;

послѣ этого объективъ устанавливають рѣзко на пламя свѣчей. Приготовившись такимъ образомъ къ съемкѣ, открываютъ объективъ и зажигаютъ магніевую вспышку.

Съемка темныхъ плафоновъ и т. п. Измѣривъ по стѣнѣ вышину до плафона, опредѣляютъ тѣмъ разстояніе отъ объектива до предмета съемки. Затѣмъ гдѣ-нибудь отмѣриваютъ по полу такое же разстояніе и поставивъ на немъ камеру, рѣзко устанавливаютъ объективъ на какой-нибудь свѣтлый предметъ. Получивъ такимъ образомъ соответствующее растяженіе мѣха камеры, ее устанавливаютъ (не измѣняя этого растяженія) противъ предмета съемки и производятъ освѣщеніе, при чемъ для этого лучше всего поставить слѣва и справа камеры магніевые патроны, дающіе соответствующую силу свѣта.

Съемка на открытомъ воздухѣ ночью. При такихъ съемкахъ не имѣется вовсе или почти не имѣется отражающихъ поверхностей (стѣнъ, обоевъ и т. п.), такъ что освѣщеніе предметовъ съемки производится только прямымъ свѣтомъ магніевой вспышки. На это обстоятельство слѣдуетъ обращать вниманіе при опредѣленіи нужнаго количества порошка магніевой смѣси или соответствующей величины магніевыхъ патроновъ. Съемка группы на воздухѣ ночью требуетъ двойнаго количества порошка сравнительно со съемкой такой же группы въ комнатѣ.

Съемка портретовъ въ комнатѣ. При съемкахъ портретовъ нужно не только получить хорошо выдержанный негативъ, но и подумать также о хорошемъ освѣщеніи лица снимающагося. Поэтому источникъ свѣта долженъ находиться сбоку камеры, чтобы распредѣлить на лицѣ фотографируемаго освѣщенную и тѣневую стороны. Высота, на которой слѣдуетъ помѣстить источникъ свѣта, зависитъ отъ разстоянія до объекта съемки. При съемкѣ отдѣльной фигуры источникъ свѣта можетъ находиться отъ нея на разстояніи 2—3 метровъ, при съемкѣ бюстового портрета— на разстояніи $1\frac{1}{2}$ —2 метровъ. Разстояніе между источникомъ

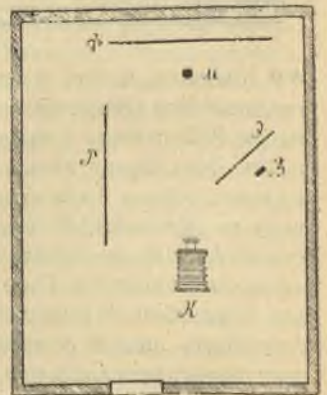


Рис. 44.
Схема расположения при съемкѣ портретовъ.

К—камера. М—модель. Ф—фонъ.
Р—рефлекторъ. Э—экранъ.
В—вспышка.

свѣта и группою опредѣляется такъ, чтобы оба края группы были приблизительно одинаково удалены отъ источника свѣта. Эти разстоянія

выбираютъ соотвѣтственно той вышинѣ, на которой будетъ сжигаться порошокъ вспышки. Фотографируемаго не слѣдуетъ помѣщать такъ близко къ заднему фону, чтобы вмѣстѣ съ нимъ выходила на снимкѣ и тѣнь отъ него; точно также нужно слѣдить за тѣмъ, чтобы въ группахъ тѣнь отъ одного снимающагося не падала на голову другого. Рѣзкія тѣни устраняются, если напротивъ источника свѣта поставить въ качествѣ рефлектора какой-нибудь бѣлый щитъ, а свѣтъ магнія смягчить экраномъ изъ папиросной бумаги или лучше изъ болѣе безопаснаго въ пожарномъ отношеніи тонкаго колленкора. Имѣющіеся въ комнатѣ горящія лампы, свѣчи и другія источники свѣта во время экспозиціи не гасятъ, а оставляютъ горѣть. При выборѣ мѣста для магніевой вспышки надо быть очень внимательнымъ, чтобы вблизи ея не находилось легко загорающихся предметовъ—гардинъ и т. п. Если вспышка находится впереди камеры, то объективъ долженъ быть такъ затѣненъ, чтобы свѣтъ отъ вспышки не могъ попасть въ линзы объектива, такъ какъ иначе получится завуалированный негативъ.

При опредѣленіи необходимаго количества порошка магніевой смѣси или размѣра магніевыхъ патроновъ слѣдуетъ принимать во вниманіе свѣтосилу объектива, разстояніе до предмета съемки, размѣръ комнаты и окружающую обстановку, напр., свѣтлыя ли, или темныя обои или стѣны.

Рисунокъ 44 даетъ приблизительную схему общаго расположенія при съемкахъ портретовъ.

Выставки и конкурсы.

Конкурсъ работъ членовъ Сибирскаго Фотографическаго Общества былъ открытъ съ 26 декабря 1913 года по 6 января 1914 года въ помѣщеніи Дома Науки имени П. И. Макушина. Конкурсныя работы были представлены 16 экспонентами въ количествѣ 85 экземпляровъ. Кромѣ того, отъ пяти лицъ поступило 22 снимка и 22 автохрома въ конкурсѣ. Входъ на конкурсъ былъ для всѣхъ бесплатный; посѣтителей было 234 постороннихъ лица и 38 членовъ Общества. Оцѣнка экспонатовъ производилась самими членами Общества. Дипломъ 1-й степени присужденъ девизу „Впередъ безъ страха и упрека“ за снимокъ „Вечеръ“; авторомъ его оказался С. Н. Санниковъ. Этому же девизу присужденъ и дипломъ 3-й степени за снимокъ „Пасмурно“. Затѣмъ присуждены дипломы 3-й степени девизу „Бона Фидесъ“ за снимокъ „Хаты“, авторомъ котораго оказался Г. Ф. Колодыко и девизу „021“ за снимокъ „Осенній мотивъ“, авторомъ его оказался К. А. Базинъ.

левичъ. Согласно условіямъ конкурса премированныхъ работы поступили въ музей Сибирскаго Фотографическаго Общества.

Изъ отчета второй выставки Кубанскаго Фотографическаго Общества въ гор. Екатеринодарѣ видно, что выставка была открыта 29 декабря 1913 года и закончена 1 января 1914 года. На выставкѣ принимали участіе въ конкурсѣ семьдесятъ отдѣльныхъ лицъ и коллективно отъ трехъ фотографическихъ о-въ. Всего было доставлено на выставку разнаго рода произведеній свѣтописи 930 экспонатовъ. Посѣтившихъ выставку было около двухъ тысячъ лицъ. Въ составъ экспертной комиссіи Правленіемъ Общества были приглашены любители фотографы гг.: Г. Я. Мордмилочичъ, С. Д. Орловъ и З. В. Шаяевскій и художники: директоръ Художественной школы П. С. Красновъ и преподаватель рисованія Александровскаго реальнаго училища А. П. Курочкинъ. Экспертиза выставленныхъ работъ состоялась 9 января и по разсмотрѣніи всѣхъ работъ экспертная комиссія постановила выдать награды за лучшія работы слѣдующимъ лицамъ: *дипломъ I степени* К. М. Романюкъ, А. С. Валль-Волынской (Кіевъ) и Латышскому Фотографическому Обществу (Рига); *дипломъ II степени* В. А. Менчинскому, С. И. Бочко, І. А. Мильчевскому, І. С. Бондарнику (Кіевъ), И. Я. Рукавишникову (ст. Говардово), А. И. Гапону (Харьковъ), В. А. Черкову (Одесса), И. С. Костареву, А. П. Лебедеву (Н.-Новгородъ), Ю. С. Ибянскому, Е. Г. Тарасову (Екатеринодаръ), Г. М. Шустову (Тифлисъ) и А. С. Заплатину (Н.-Новгородъ); *дипломъ III степени* П. В. Назаретскому, Н. В. Яровову, К. П. Кашинскому (Москва), В. Е. Дмитревскому (С.-Петербургъ), Тамбовскому фотографическому Обществу и А. В. Иванову (Тамбовъ), Р. Г. Тюменцеву (Томскъ), Н. П. Сталинскому (Кіевъ), Архангельскому фотографическому Обществу (Архангельскъ), Е. Г. Вишневецкому (Тифлисъ), К. М. Родонову, И. П. Ассуховскому, К. Ф. Гайтону и И. Н. Нижибицкому (Екатеринодаръ); *почвальный отзывъ* В. В. Берштекеру (Симбирскъ), К. К. Кулешу (Варшава), А. А. Давлетшину, И. І. Піотровскому (Н.-Новгородъ), М. Пѣшину (Либавъ), Ф. А. Зражевскому (Умань), Б. Г. Когану (Александровскъ), И. Н. Журавлеву, фотографии „Прогрессъ“ (хут. Романовскій), В. В. Токмовиду (Москва), А. М. Сизову и А. И. Забѣлину (Архангельскъ), Э. І. Федоровичу (Екатеринославъ), В. И. Власову (Тамбовъ), С. М. Безсоновой (Казань), Н. П. Вурсало, Н. А. Ерохину, В. А. Егунову и Екатеринодарской городской больницѣ (Екатеринодаръ); *почетительные отзывы* Е. П. Журавлевой (хут. Романовскій), Н. С. Солнцеву, Кубанскому Александровскому реальному училищу за ученическія работы, І. А. Треуликовскому и Г. І. Степанову (Екатеринодаръ) и И. С. Кашину (ст. Кльт-

ская). Организация и устройство второй фотографической выставки обошлись Обществу 449 р. 77 к., а на приходъ поступило всего только 319 р. 82 к. Большимъ расходомъ является для Общества наемъ помѣщенія подъ выставку, за которое уплачено двѣсти рублей. Такимъ образомъ выставка дала убытокъ 129 р. 95 к.

☛ Своевременно мы сообщали объ устроенномъ акціонерною компаніею „Кодакъ“ оригинальномъ конкурсѣ съ 1000 денежныхъ призовъ за лучшіе снимки моментовъ „удовольствія и веселья“, проведенныхъ кѣмъ-либо въ 1913 году; общая сумма призовъ составляетъ 26,500 руб., изъ которыхъ 500 призовъ назначены исключительно для начинающихъ.

Въ настоящее время призы эти присуждены и мы сообщаемъ фамиліи лицъ, получившихъ главные призы, а затѣмъ приводимъ списокъ лицъ, получившихъ главнѣйшіе призы въ предѣлахъ Россіи,

Первый призъ для всѣхъ въ 9,600 руб. получилъ Г. С. Альтенроксель (Германія), второй (960 р.)—г-жа А. Лефедербъ (Франція), призы по 480 руб. получили г-жа Де-Гюльтъ (Бельгія) и К. Вавръ (Австрія). Призы для начинающихъ получили: второй призъ (960 р.)—Джонъ Лаулеръ (Англія) и призы по 480 р.—г-жа М. Грандженъ (Швейцарія), г-жа А. Канцъ (Германія) и Рудольфъ Рей (Алжиръ).

Въ Россіи получили призы: призъ для всѣхъ въ 480 руб. В. С. Кутеповъ (С.-Петербургъ); призы для начинающихъ, по 48 руб.: г-жи С. Бакманъ, Э. Глудъ (обѣ въ Финляндіи), А. Н. Королева (Троицкъ, Оренб. г.), Г. Розенбергъ (Финляндія) и г-жа А. Н. Ферморъ (С.-Петербургъ); призы для всѣхъ, по 48 руб.: А. Е. Соболевская (Варшава), К. В. Солдатенковъ (С.-Петербургъ) и Г. Ф. Штрацъ (Москва).

Затѣмъ, русскимъ участникамъ конкурса присуждено призовъ для начинающихъ: 9 по 19 р. 20 к., 12 по 9 р. 60 к. и 25 по 4 р. 80 к.; призовъ для всѣхъ: 11 по 19 р. 20 к., 12 по 9 р. 60 к. и 24 по 4 р. 80 к. Фамиліи лицъ, получившихъ эти призы не приводимъ за недостаткомъ мѣста.

Такимъ образомъ на долю Россіи изъ общаго числа 1000 призовъ и общей суммы 26,500 руб. пришлось 102 приза на сумму 1,613 р. 60 к.

☛ Съ 8 до 20 апрѣля, въ г. Симферополь, фотографической секціей Крымскаго Общества естествоиспытателей и любителей природы устраивается выставка „Салонъ художественной фотографии“ съ небольшимъ отдѣломъ научной фотографии. Цѣль устройства „Салона“—ознакомленіе широкой публики съ художественной фотографіей и новыми теченіями въ этой области.

☛ Тульское фотографическое Общество устраиваетъ съ 8-го по 21 апрѣля 1914 г., въ гор. Туль-первую фотографическую выставку, правила которой состоятъ въ слѣдующемъ.

1) Цѣль устройства фотографической выставки—ознакомитъ публику съ прогрессомъ фотографии во всѣхъ ея видахъ и примѣненіяхъ; поэтому на выставку принимаются не только снимки, но и всѣ предметы, обслуживающіе фотографію или имѣющіе къ ней какое-либо отношеніе, включая сюда и фотографическую литературу. 2) На выставкѣ могутъ принимать участіе всѣ Фотографическія Общества, отдѣльные ихъ члены, учрежденія, лица, не состоящія членами Фотографическихъ Обществъ, фотографы-профессионалы и торговые фирмы. 3) Для Фотографическихъ Обществъ и гг. фотографовъ-любителей мѣста на выставкѣ предоставляется бесплатно. Съ торговыхъ же фирмъ и фотографовъ-профессионаловъ за занимаемая на выставкѣ мѣста взимается плата по слѣдующему расчету: за мѣста по стѣнѣ: до $\frac{1}{2}$ квадр. метра 3 руб., отъ $\frac{1}{2}$ до 1 квадр. метра 6 р., отъ 1 до $1\frac{1}{2}$ квадр. метра 9 р., отъ $1\frac{1}{2}$ до 2 квадр. метр. 12 р. и т. д. За мѣста, занимаемая по полу: до $\frac{1}{2}$ квадр. метра 6 р., отъ $\frac{1}{2}$ до 1 квадр. метра 12 р., отъ 1 до $1\frac{1}{2}$ квадр. метра 18 руб. и т. д. Примѣчаніе. Всѣ доли полуметра считаются за $\frac{1}{2}$ метра. 4) Укупорка и доставка вещей на выставку и обратное ихъ отправленіе производятся экспонентами за ихъ счетъ. 5) Всѣ работы, представленныя на выставку безъ обозначенія „въ конкурса“, участвуютъ въ конкурсѣ. 6) Предварительныя заявленія о желаніи принять на выставкѣ участіе подаются не позже 15-го марта 1914 г. Экспонаты же должны быть присланы не позже 1-го апрѣля на имя Предсѣдателя Тульскаго Фотографическаго Общества (гор. Тула, фотографическій магазинъ Н-ковъ Лапина, Т. Л. Шаталову). Въ заявленіяхъ слѣдуетъ четко обозначить: 1) девизъ, подъ которымъ намѣренъ выставить экспонентъ свои работы. 2) названіе отдѣльныхъ работъ, количество и размѣръ ихъ. 7) Экспонаты должны быть присланы авторами къ указанному сроку въ сопровожденіи подробной описи, по прилагаемому при семъ бланку и запечатаннаго конверта, на которомъ съ лицевой стороны долженъ быть написанъ только девизъ. Конвертъ же долженъ содержать слѣдующія свѣдѣнія: девизъ, имя, отчество, фамилію и точный, подробный адресъ экспонента. 8) Всѣ конкурсныя работы, съ обратной стороны, должны быть снабжены девизомъ и названіемъ сюжета. 9) Каждому автору предоставляется право участвовать на выставкѣ подъ нѣсколькими девизами, но при условіи точнаго соблюденія §§ 7, 8 и 9 настоящихъ правилъ. 10) Выставочному Комитету предоставляется право не принимать на выставку предметы, если нахожденіе ихъ на выставкѣ будетъ признано неудобнымъ.

Во всѣхъ такихъ случаяхъ Комитетъ не входитъ ни въ какія объясненія и рѣшенія его обжалованію не подлежатъ. 11) На выставку принимаются снимки всѣхъ родовъ фотографіи, за исключеніемъ репродукцій. Представляемые работы могутъ быть выполнены всѣми позитивными процессами, увеличеніемъ и способами цвѣтной фотографіи. Размѣръ снимковъ, выборъ бумаги и монтировка предоставляются усмотрѣнію гг. экспонентовъ. Было бы желательно, чтобы стереоскопическіе снимки были представлены вмѣстѣ съ стереоскопами. 12) Установка предметовъ на выставкѣ будетъ произведена Выставочнымъ Комитетомъ по своему усмотрѣнію; при чемъ всѣ желанія экспонентовъ будутъ, по возможности, приняты во вниманіе. Комитетъ приметъ всѣ зависящія отъ него мѣры, для содержанія экспонатовъ въ чистотѣ и опрятности. 13) Выставленный предметъ ни въ какомъ случаѣ не можетъ быть взятъ съ выставки ранѣе ея закрытія. 14) Экспоненты, желающіе выставить свои произведенія на стойкахъ или въ витринахъ съ особымъ убранствомъ, дѣлаютъ это на свой счетъ, съ предварительнаго разрѣшенія Выставочнаго Комитета. 15) Экспоненты, желающіе продавать на выставкѣ свои произведенія или фотографическія принадлежности, уплачиваютъ 10% съ вырученной суммы въ пользу Общества. 16) По опредѣленію особаго жури, особо выдающіяся фотографическія работы будутъ награждены почетными дипломами: 1-й степени—равными золотой медали, 2-й степени—равными серебряной медали и 3-й степени—равными бронзовой медали и похвальными отзывами. 17) Въ случаѣ присужденія одному лицу нѣсколькихъ наградъ, низшія награды поглощаются наградой высшей степени; при чемъ въ дипломѣ называются работы, заслужившія награды всѣхъ степеней. 18) Экспонаты, невостребованныя въ теченіе мѣсячнаго срока по окончаніи выставки, обращаются въ собственность Общества. 19) По усмотрѣнію Выставочнаго Комитета можетъ произойти отсрочка въ открытіи или закрытіи выставки, что, однако, не даетъ экспонентамъ правъ на какое-либо вознагражденіе или претензію. 20) Всѣ экспоненты, подписывая свое заявленіе объ участіи на выставкѣ, тѣмъ самымъ признаютъ, что они согласны со всѣми параграфами настоящихъ правилъ и обязуются подчиняться имъ. 21) Экспоненты и всѣ лица, находящіяся на выставкѣ при экспонатахъ, обязаны по дѣламъ выставки подчиняться всѣмъ распоряженіямъ дежурнаго члена Выставочнаго Комитета. 22) Во всѣхъ случаяхъ, не предусмотрѣнныхъ настоящими правилами, могутъ возникнуть вопросы рѣшаются Предсѣдателемъ Общества.

Фотографическія Общества

☛ Пятаго марта состоялось годовое Общее Собраніе членовъ Кубанскаго Фотографическаго Общества, на которомъ были заслушаны отчеты Правленія о состояніи Общества за 1913 г. и о состоявшейся второй выставкѣ. Изъ отчета о дѣятельности Общества за 1913 г. видно, что къ концу этого года, составъ Общества былъ слѣдующій: почетныхъ членовъ два, пожизненныхъ одинъ и дѣйствительныхъ 31. Самою главною дѣятельностію за отчетный годъ является организація второй фотографической выставки, открытіе коей состоялось 29 декабря 1913 г. Матеріальныя средства Общества за отчетный годъ выражаются въ наличности остатка въ суммѣ 238 р. 78 коп. и кромѣ того имѣется библіотека и всѣ необходимыя лабораторныя фотографическія принадлежности для производства работъ.

Съ окончаніемъ отчетнаго года, также окончился и срокъ двухлѣтія состава Правленія, а потому состоялось избраніе новаго Правленія на слѣдующее двухлѣтіе. Бывшій предсѣдатель Общества Н. А. Ерохинъ категорически заявилъ свое нежеланіе баллотироваться въ качествѣ Предсѣдателя на слѣдующее двухлѣтіе. Принимая къ свѣдѣнію заявленія Н. А. Ерохина, собраніе единогласно постановило: за полезную и плодотворную дѣятельность на пользу Общества въ теченіе четырехъ лѣтъ и, какъ организатора Общества, избрать Н. А. Ерохина Почетнымъ Членомъ Общества. Избранными членами Правленія оказались: Предсѣдатель К. М. Родіоновъ, Тов. Предсѣдателя И. П. Ассуховскій, секретарь П. П. Александровъ и члены Правленія Н. А. Ерохинъ и В. А. Егуновъ, казначей Д. П. Зубаревъ, чл. ревизіонной комиссіи баронъ О. В. Розень, П. Т. Кара-Мурза и А. Т. Фабіанъ, лаборантъ И. Х. Вязковъ и библіотекарь П. П. Александровъ.

Затѣмъ, по разсмотрѣнію и утвержденію предполагаемой смѣты прихода и расхода на 1914 г. общее собраніе постановило пополнить оборудованіе лабораторіи для удобства работъ, а очередныя собранія назначить еженедѣльно по средамъ.

☛ 13-го февраля въ воронежскомъ фотографическомъ обществѣ, по сообщенію газеты „Донъ“, было годовое общее собраніе членовъ. Утвержденъ отчетъ правленія за прошлый годъ. Избрано правленіе о-ва, въ которое вошли: предсѣдателемъ—г. Руденко, товарищемъ его г. Краснобородкинъ, членами—гг. Костыркинъ, Поповъ, Евковъ, Губаревскій и Фомины. Послѣдніе трое—

новые члены правленія, избранные вмѣсто гг. Карташева, Веселевскаго и К. Мюфке. По предложенію группы членовъ, почетными членами общества избраны К. Л. и В. Л. Мюфке.

☛ Правленіе Костромскаго научнаго общества по изученію мѣстнаго края въ одномъ изъ своихъ засѣданій рѣшило, по словамъ „Поволжск. Вѣст.“, устроить въ Костромѣ фотографическую выставку снимковъ съ различныхъ мѣстностей Костромской губерніи. Выставку предполагается устроить въ сентябрѣ мѣсяцѣ текушаго года.

☛ По словамъ „Терскихъ Вѣдомостей“, въ ходатайствѣ учредителей Сѣверо-Кавказскаго фотографическаго общества въ Пятигорскѣ о регистраціи устава общества отказано.

☛ На послѣднемъ Общемъ собраніи Забайкальскаго фотографическаго Общества утверждён отчетъ за 1913 годъ, причёмъ выражена благодарность Предсѣдателю о-ва, Правленію и ревизионной комиссіи за труды по веденію и ревизіи дѣла. Общимъ собраніемъ были заслушаны и приняты положенія объ устройствѣ при О-вѣ постояннаго научно-воспитательнаго фотографическаго музея и фотографической выставки на Пасхѣ для членовъ Забайкальскаго фотографическаго Общества и любителей въ Забайкальѣ, имѣя въ виду этой выставкой способствовать ознакомленію другъ съ другомъ въ области фотографической. Этимъ же собраніемъ были избраны на 1914 годъ: Предсѣдателемъ О-ва П. Е. Афанасьевъ и членами Правленія: Е. И. Кабановъ, А. Г. Гешъ, А. И. Воротововъ, Ф. А. Вейзеръ, З. Е. Гольдвартъ (женщина), К. К. Новохацкій, М. И. Васильевъ, В. Н. Коноваловъ, П. А. Кузнецовъ, и кандидатами къ нимъ: П. К. Патрушевъ, М. М. Дикаревъ и И. А. Гутке.

☛ Забайкальское фотографическое общество доставило намъ годовой отчетъ о своей дѣятельности со времени основанія до 1 января 1914 г.; изъ отчета этого, между прочимъ видно, что Забайкальское фотографическое Общество утверждено 29 мая 1913 года. Къ концу перваго отчетнаго года Забайкальское фотографическое общество имѣло уже 123 члена, изъ нихъ одинъ почетный В. Н. Коноваловъ.

По своему составу члены О-ва за 1913 годъ раздѣляются: по полу — 4 женщины и 119 мужчинъ; по занятіямъ: 1—военный, 70—состоящихъ на службѣ въ казенныхъ учрежденіяхъ: чиновники, врачи, учительскій персоналъ и желѣзнодорожники, 9 — банковскіе служащіе. 37 — владельцы и служащіе въ частныхъ и городскихъ предпріятіяхъ, 6 — механики, ремесленники и вольной профессіи.

Правленіе О-ва состоитъ изъ 13 лицъ: Предсѣдателя — Петра Ефимовича Афанасьева, Товарища Предсѣдателя — Михаила Ивановича Васильева, секретаря — Сергѣя Александровича Бушуева, казначея — Александра Георгіевича Гешъ, членовъ: Иоганна Карловича Берлина, Александра Ивановича Воротовова, Евгенія Ивановича Кабанова, Василя Николаевича Коновалова, Михаила Александровича Нестенова, Макса Абрамовича Ханина и кандидатовъ: Николая Ивановича Конокотина, Василя Александровича Литвинцева и Константина Константиновича Новохацкаго.

За отчетное время было: засѣданій Правленія О-ва 6, общихъ собраній (по повѣсткамъ) 6. Кромѣ того были еженедѣльные очередныя собранія, числомъ около 25.

Предметомъ занятій общихъ собраній и Правленія были вопросы, связанные съ конструированіемъ О-ва, направленіемъ и осуществленіемъ его дѣятельности, устройствомъ экскурсій и гулянья въ пользу О-ва.

На очередныхъ собраніяхъ происходилъ осмотръ и ознакомленіе съ работами другъ у друга, происходили собесѣдованія по различнымъ частнымъ запросамъ въ области фотографии, читался краткій курсъ по фотографии съ практическими къ нему работами и т. п.

Краткіе курсы по практической фотографіи 31-го октября 1913 г. Лекторами на нихъ были члены О-ва: Ф. А. Вейзеръ, Е. И. Кабановъ, І. К. Берлинъ и П. Е. Афанасьевъ. Курсы посѣщались довольно слабо и въ большинствѣ проходили при 8—15 членахъ О-ва. Пониженіе цифры до 7 было одинъ разъ, повышеніе доходило до 20—25 на 2-хъ лекціяхъ по теоріи и практикѣ проявленія.

Библіотека О-ва состоитъ изъ фотографическихъ каталоговъ, руководствъ и русскихъ и иностранныхъ журналовъ, всего 110 разныхъ названій.

Дѣятельность О-ва выразилась до сего времени въ устройствѣ экскурсій (5) на пчеловодную пасѣку, на дѣтскую экскурсію, на ипподромъ и 2 въ садъ Жуковскаго, въ производствѣ снимковъ изъ жизни города, окрестностей и по области, а также въ регистраціи различныхъ текущихъ событій и празднествъ.

Къ дѣятельности О-ва необходимо отнести и устройство въ саду Жуковскаго 15-го августа 1913 года гулянья, подъ названіемъ „Праздникъ свѣта“, при чемъ чистый доходъ по гулянью выразился въ суммѣ 401 р. 12 к.

Общій приходъ суммъ Общества въ 1913 году выразился въ суммѣ 777 р. 22 к. и расходъ въ суммѣ 184 р. 28 к. Къ 1 января 1914 года остатокъ суммъ равнялся 592 р. 94 к.



ИЗЪ ТОРГОВО-ПРОМЫШЛЕННАГО МІРА.

Фирма Э. Зоммеръ и К^о (акціонерное общество въ Лейпцигѣ основала новую фабрику фотографическихъ бумагъ и выпустила въ продажу, какъ послѣднюю новость, гравюрную бумагу „Эсколинъ“. Намъ было прислано названною фабрикою нѣсколько образцовыхъ снимковъ на этой новой матовой альбуминной бумагѣ. Снимки эти какъ въ темно-черныхъ, такъ и въ красноватыхъ тонахъ рекомендуютъ бумагу „Эсколинъ“ съ очень хорошей стороны. Слой бумаги бархатно-матовый. Изготавливается она слѣдующихъ сортовъ: гладкая, мелкозернистая, крупнозернистая, гравюрный картонъ, полотняная и сѣтчатая, при чемъ каждый изъ этихъ сортовъ изготавливается бѣлымъ и желтоватымъ (шамуа). Интересующихся направляемъ къ объявленію фирмы Э. Зоммеръ, помѣщенному въ настоящемъ номерѣ.

ПИСЬМО ВЪ РЕДАКЦІЮ.

Правленіе Забайкальскаго Фотографическаго Общества обратилось къ намъ съ слѣдующимъ письмомъ:

„Въ интересахъ всѣхъ любителей фотографіи не откажите помѣстить слѣдующее письмо.

Въ Читѣ 27 декабря 1913 года съ однимъ изъ фотографовъ любителей, членомъ Забайкальскаго Фотографическаго Общества И. А. Гутке произошелъ ужасный случай, окончившійся очень печально для г. Гутке, лишивъ его одного лѣваго глаза и причинивъ поврежденіе пальцевъ лѣвой руки.

Для увеличенія свѣтового эффекта приготовилъ магниевую вспышку съ азотнокислымъ аммоніемъ. Но такъ какъ вспышка оказалась очень гигроскопична и все время обращалась въ комокъ, неудобный для вспышки, то, чтобы придать смѣси рассыпчатость, г. Гутке смѣшалъ вспышку съ таковой же фабрики Агфа и эту смѣсь, въ количествѣ около 100 граммовъ, слегка подогрѣлъ, хорошо встряхивая ее. Послѣ основательнаго смѣшенія, онъ пересыпалъ новое образование въ склянку съ притертой пробкой, при чемъ при закрываніи пробки попавшее между стѣнками ея и горлышка незначительное количество смѣси отъ тремія моментально воспламенилось, результатомъ чего явился взрывъ.

Сила взрыва была необычайная: всѣ окна комнаты и сосѣднихъ были выбиты, мебель опрокинута, стѣнное зеркало выброшено на улицу. Частью разбитой посуды и осколками зеркала въ сосѣдней комнатѣ серьезно была ранена въ лобъ жена г. Гутке. Самъ онъ, не смотря на сильнѣйшее пораненіе всей лѣвой стороны лица и трехъ надорванныхъ пальцевъ лѣвой руки, не потерялъ присутствія духа и бросился въ сосѣдную комнату къ женѣ, гдѣ сталъ утѣшать ее въ своей безопасности. Собственными силами супруги могли даже нанять извозчика и отправиться въ городскую больницу. Положеніе обоихъ, особенно самого г. Гутке, довольно тяжелое.

Случай этотъ, можетъ быть и единственный въ практикѣ примѣненія смѣсей магнія, безъ всякихъ дальнѣйшихъ разъясненій говорить за то, что всѣ фотографы любители должны соблюдать въ подобныхъ случаяхъ крайнюю осторожность.

Кромѣ того, для предупрежденія возможности взрыва, даже и при оригинальныхъ укупоркахъ разныхъ фабрикатовъ полезно не составлять сразу всю смѣсь, а смѣшивать составныя части вспышки потребными количествами и преимущественно тогда, когда предполагаютъ производить вспышку“.

Редакція охотно помѣщаетъ вышеприведенное письмо и, въ свою очередь, считаетъ долгомъ напомнить гг. фотографамъ о необходимости крайне осторожнаго обращенія съ фото-химическими препаратами и веществами, такъ какъ многіе изъ нихъ ядовиты. Съ другой стороны, безразсудно производить опыты съ химическими веществами, смѣшивая ихъ между собою и не зная дѣйствительнаго химическаго ихъ состава, какъ было въ описанномъ выше случаѣ. Напр. вспышки „Агфа“ вполне безопасны, такъ какъ вещества, ихъ составляющія, упакованы отдѣльно и смѣшиваются лишь передъ самымъ употребленіемъ ихъ въ дѣло. Между тѣмъ при храненіи всякой вспышки магнія уже въ смѣшанномъ видѣ ея отдѣльныхъ частей нельзя, быть спокойнымъ, такъ какъ при сильномъ сотрясеніи и отъ другихъ причинъ такая смѣсь можетъ взорваться. Это и служитъ причиною, почему порошки вспышекъ въ смѣшанномъ видѣ не допускаются даже къ пересылкѣ по почтѣ. Заготавливать же порошки вспышекъ, смѣшивая составныя части ихъ, изготовленные на разныхъ фабрикахъ, и не зная химическаго состава этихъ частей, совершенно неосновательно и, конечно, можетъ вести къ такимъ прискорбнымъ случаямъ, какъ было съ г. Гутке.

УРІ

Люмьеръ и Жугля**НОВОСТИ**

Пластинки Люмьеръ Портретныя А
„Lumière Portrait A“
спеціально для портретовъ.

Артистичная бумага.

Альбуминэ мат. Люмьеръ.

.....
Продажа во всѣхъ фотографическихъ магазинахъ.
.....

ГЛАВНЫЙ ПРЕДСТАВИТЕЛЬ ДЛЯ ВСЕЙ РОССИИ

К. Раффинъ

С.-Петербургъ, Зиминъ пер., № 1. Телеф. 586-92.

Москва, Петровскій пассажъ, № 38. _____

Варшава, _____

ЦГПБ

им. Н. А. Некрасова



2 000000 825366

ПАНХРОМАТИЧЕСКІЯ ПЛАСТИНКИ

Wratten'a



Обыкновенная пластинка.



Панхроматическая пластинка Wratten'a

Лѣвый снимокъ сдѣланъ на обыкновенной пластинкѣ. Фонъ синий, въ бокалъ зеленого стекла (ножка бокала изъ прозрачнаго бѣлаго стекла) лежитъ лимонъ. Передача цвѣтовъ неправильна. Правый снимокъ, снятый на панхроматической пластинкѣ **WRATTEN**, передаетъ тотъ же сюжетъ съ абсолютною точностью цвѣтовъ.

Панхроматическія пластинки **WRATTEN** при пользованіи ими со спеціальными фильтрами даютъ идеальную передачу **всѣхъ безъ исключенія лучей спектра** съ абсолютною точностью ихъ яркости въ смыслѣ воспріятія таковыхъ нашимъ зрѣніемъ.

Въ виду этого панхроматическія пластинки **WRATTEN** являются идеальнымъ негативнымъ матеріаломъ, для **трехцвѣтной фотографіи**, а также и во всѣхъ тѣхъ случаяхъ, когда точность передачи оригинала необходима.

Подробная иллюстрированная брошюра разсылается по первому требованію бесплатно.

АКЦ. КОМП. КОДАКЪ.

С.-ПЕТЕРБУРГЪ, Б. Конюшенная 19. МОСКВА, Петровка 15 и 16.