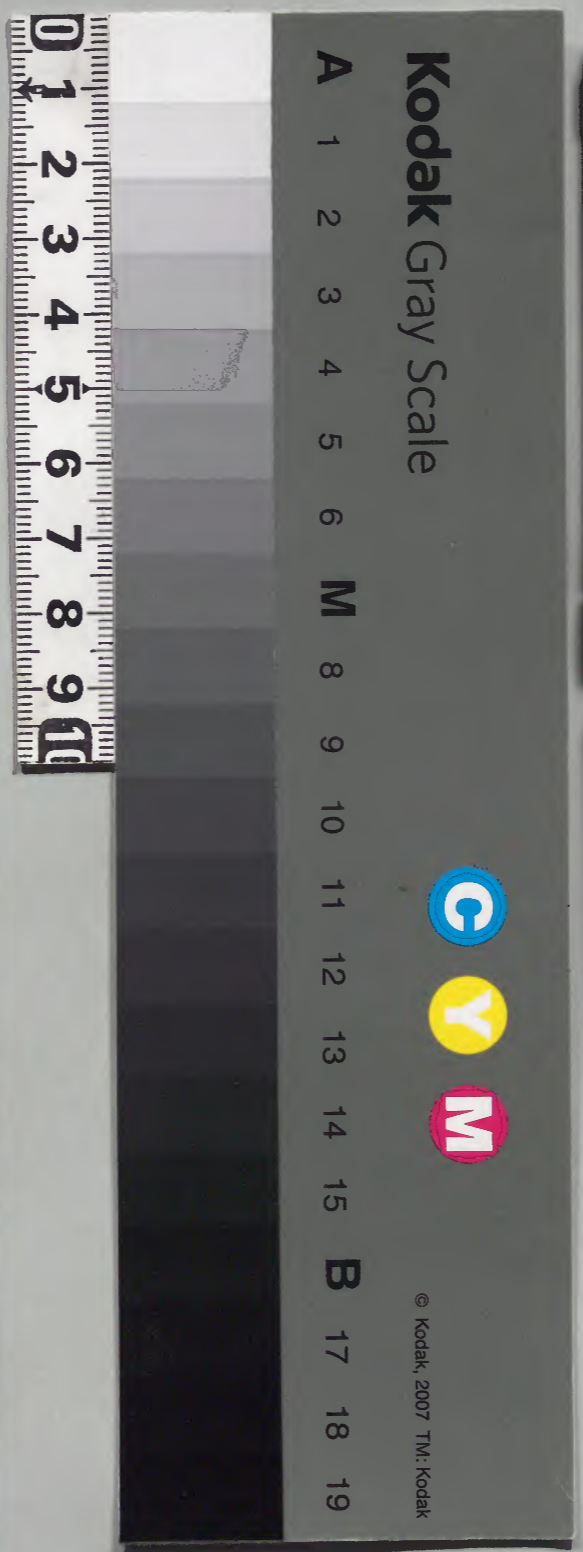


準繩卷之一下

血崩 附殺血心痛
 赤帶下 白濁白淫
 大治 閉疾 行氣 通瘀血 補養 補脾升陽 補傷
 養血行氣 補中祛積 治劑 溫劑 滋劑 燥劑
 補法 血見黑則之 運氣 針灸
 帶下 條裏白字 燥劑 潤劑 補劑 溫補 補法
 滋劑 涼劑 溫劑 排膿 消瘀血 室女帶下
 胎前白帶 婦人三子丸 胎前白帶



綴じ部(喉部分)の文字等が開きが不鮮明な場所あり

血崩

殺血心痛射

淺草文庫

大法用紫色成塊者血熱四物加黃連柴胡之類

氣虛血虛者皆於四物內加參芪。急則治其標白

信易調百草霜甚者棕櫚灰後用四物加炒乾薑調

理因勞者用人參帶升補藥因熱者用黃芩因寒者

用炒乾薑。戴血大至曰崩中或清或濁或純下瘀

血或腐勢不可止證狀非一。所感亦異甚則頭目昏

暈四肢厥冷並宜膠艾湯。嘔震靈丹佐以三灰散或

以童子小便煎理中湯或以沉香降氣湯加入百草

霜米飲調下血崩甚而腹痛人多疑惡血未盡又見

血。色。瘀。黑。愈。信。惡。血。之。說。不。敢。止。截。大。凡。血。之。為。患。欲。出。未。出。之。際。停。在。腹。中。卽。成。瘀。色。難。盡。以。瘀。為。惡。又。焉。知。瘀。之。不。為。虛。冷。乎。若。必。待。見。瘀。血。之。後。截。之。恐。併。與。人。無。之。矣。此。腹。痛。更。有。說。瘀。而。腹。痛。血。通。而。痛。止。崩。而。腹。痛。血。住。則。痛。止。宜。芎。歸。湯。加。乾。薑。熟。附。一。錢。止。其。血。而。痛。自。止。仍。以。刺。花。繡。拭。黑。片。燒。灰。研。末。米。飲。調。下。一。方。以。毛。蟹。殼。燒。存。性。米。飲。下。亦。有。以。早。黃。麻。根。燒。灰。為。末。米。飲。下。○詳經。云。陰。虛。陽。搏。謂。之。崩。又。云。陽。絡。傷。則。血。外。溢。陰。絡。傷。則。血。內。溢。又。云。脾。統。血。肝。藏。血。其。為。患。因。脾。胃。虛。損。不。能。攝。血。歸。源。或。因。肝。經。有。火。血。得。熱。而。下。行。或。因。肝。經。有。風。血。得。風。而。妄。行。或。因。怒。動。肝。火。血。熱。而。沸。騰。或。因。脾。經。鬱。結。血。傷。而。不。歸。經。或。因。悲。哀。太。過。胞。絡。傷。而。下。崩。治。療。之。法。脾。胃。虛。弱。者。六。君。子。湯。加。當。歸。川。芎。柴。胡。脾。胃。虛。陷。者。補。中。益。氣。湯。加。酒。炒。芍。藥。山。梔。肝。經。血。熱。者。四。物。湯。加。柴。胡。山。梔。苓。朮。肝。經。風。熱。者。加。味。道。遙。散。或。小。柴。胡。湯。加。山。梔。芍。藥。丹。皮。若。怒。動。肝。火。亦。用。前。藥。脾。經。鬱。火。者。歸。脾。湯。加。山。梔。柴。胡。丹。皮。哀。傷。胞。絡。者。四。君。子。湯。加。柴。胡。升。麻。山。梔。故。東。垣。丹。溪。諸。先。生。云。凡。下。血。證。須。用。四。君。子。以。收。功。斯。言。厥。有。旨。哉。

若大去血後，毋以脉診當急用獨參湯救之。其發熱潮熱咳嗽脉數，乃是元氣虛弱假熱之脉也。尤當用人參之類。此等證候無不由脾胃先損，故脉洪大，察其有胃氣受補則可救。設用寒涼之藥，復傷脾胃，生氣反不能攝血歸源，是速其危也。

經驗簡要治崩中等證。冷者脉緊細，手足寒，紅去淡黑，或五色，當歸建中，加白龍骨血竭，附子下紫石英丸，震靈丹，灸火。熱者脉洪，四肢溫，心煩口苦，燥血沸而成，用黃芩湯，荆芥散，或清心蓮子飲，加竹瀝生地黃汁。甚者生地黃汁，磨京墨，百草霜冷服。虛

者膠艾湯，加麥門冬。芫龍骨酸棗仁，或養榮湯，加龍骨血竭，送震靈丹。實者腹中痛，煮附丸，四物湯加香附子。心虛者恍惚多夢，健忘舌強，小便多面紅盜汗，柏子仁湯，酸棗仁湯，加龍骨京墨百草霜吞靈砂丹。又靈砂當歸蓮肉龍骨棗肉丸，參湯送下崩中作麝香當歸香者，心氣已散，急服靈砂龍骨等。有田婦崩中斷下者，用大蕪根酒煎清早服，生麥中如蓬蒿花，或云卽薊根也。

產寶分陰崩陽崩。受熱而赤謂之陽崩。受冷而白謂之陰崩。

膠艾湯 治陽崩不止小腹疼痛見前月水不斷條

固經丸 治陰崩不止

艾葉 醋炒 鹿角霜 伏龍肝

乾薑 各等分 為末

右鎔鹿角膠和藥乘熱丸食後淡醋湯下五十九

丹溪云涎鬱胸中清氣不升故經肌壅遏而降下非

開涎不足以行氣非氣升則血不能歸隧道此論血

泄之義甚明蓋開胸膈濁涎則清氣升清氣升則血

歸隧道不崩矣故其證或腹滿如孕或臍腹痛或

血結成片或血出則快止則悶或臍上動其治法宜

開結痰行滯氣消汚血

開痰江氏婦三十歲墮胎後血不止食少中滿倦

怠不起躁煩六脉沉伏而數重取微弦予作怒氣傷

肝感動胃氣 二陳加川芎白朮縮砂二十貼而安

仲旋覆花湯 治半產漏下脉弦而大

旋覆花 叁兩 葱 拾肆莖 新絳 少許

右三味以水三升煮取一升頓服之 本草云旋覆花 主留飲結氣

半夏丸 指 治下血吐血崩中帶下痰喘急滿虛腫

亦消宿瘀百病

圓白半夏刮淨搥匾薑汁調飛白麩作餅包炙

痰氣汚 宜行 之

黃色去麩取半夏作末

米糊為丸菜豆大每服十九溫熟水下芎歸湯沉香降氣湯各半煎送下止血之要藥

正治婦人崩中下血不止以衣中白魚鱗鱗等分為末以井花水服之日三服瘥

右三方開痰

行氣羅備金散

治婦人血崩不止

香附子肆兩炒

當歸尾壹兩貳錢

五靈脂壹兩炒

右為細末每服伍錢醋湯調空心服立效

本治下血不止或成五色崩漏用香附子春去皮毛

中斷之略炒為末每服二錢清米飲調下此方徐朝

奉傳其內人有是疾徧服藥不效後服此遂愈久服

為佳亦治產後腹痛大是婦人仙藥常服益血調氣

大煮附丸

鬼前調經平劑一方用香附子白芷為丸

縮砂散

治血崩用縮砂仁不以多少於新瓦上炒

香為細末米飲調下三錢

右四方行滯氣

消

世治血崩用乾荷葉濃煎湯一碗空心服之

立愈或調醋炒香附末尤妙

五靈脂散

治婦人血崩及治男子脾積氣

五靈脂

不以多少炒
今烟盡研末

右為末每服一錢温酒調下此藥兼能解毒及蛇
蟻蜈蚣咬塗傷處立愈一方每服三錢水酒童便
各半盞煎至八分通口服名抽刀散治產後有病
服三服散惡血或心腹脇肋脚痛不可忍者或止
用童子小便尤佳或中風即入草烏頭半錢同煎
亦治腸風下血如不飲酒者煎烏梅柏葉湯調下
如心煩口乾渴者加蒲黃炒減半一方燒存性霹
靂酒下然此藥氣惡難喫燒之存性極妙一方治
婦人經血不止加當歸兩片酒一鍾與藥末同煎

服昔親戚黃守正猶為和劑局日内子凌夫人忽
苦此疾危殆百藥不効偶得此方旋服遂愈

雲治血崩不止五靈脂二錢炒熟加當歸酒同煎或
水酒童便各半盞同煎服一方五靈脂半生半熟為
末酒調服一方水煎五靈脂半乾去渣澄清再煎成
膏入神麴末為丸如桐子大空心温酒下二三十丸
便止

又方

鹿茸

當歸

蒲黃

右為末

温酒調下五錢七日三服

仲桂枝茯苓丸

治婦人有癥在臍上動下血不止

五

文

百

方見胎動下血

右四方消汚血

補養 坤當歸芍藥湯 治婦人經脉漏下不止其色

鮮紅時值七月處暑之間先因勞役脾胃虛弱氣短逆自汗不止身熱悶亂惡見飲食亦不思食沉困懶倦四肢無力大便時瀉後復因心氣不足其經脉再下不止惟覺氣下脫其元氣逆上全無惟覺心腹中氣不行氣短則不能言是無力以言非懶語也此藥主之

黃芪 壹兩半

白朮

蒼朮 淋浸 去皮

當歸身

白芍藥 各伍錢

甘草 炙

生地黄 各參分

柴胡 貳分

熟地黄

陳皮 去白各伍分

右十味為籠末作二服水煎去滓熱服空心一服之後漸減次日諸證悉去頓喜飲食所以者何蓋氣通而聞飲食之香得平康故也

薛一婦人面黃或赤覺腰間或臍下作痛四肢困倦煩熱不安經行先發寒熱兩肋如束血湧如崩此脾胃虧損元氣下陷與相火濕熱所致用補中益氣加防風芍藥炒黑黃蘗間以歸脾湯調補而血始歸經

汪石山治一婦年逾四十形色蒼紫忽病血崩醫者或用涼血或用止瀝俱罔效診之六脉皆沉濡而緩按之無力乃氣病非血病也當用甘温之劑健脾理胃使胃氣上騰血循經絡則無復崩矣遂用補中益氣湯多加參芪兼服參苓白朮散崩果愈

補血

金匱膠艾湯

治勞傷血氣月水過多淋瀝漏下連

日不止臍腹疼痛及妊娠將攝失宜胎動不安腹痛下墜或勞傷胞絡胞阻漏血腰痛悶亂或因損動胎上搶心奔衝短氣及因產乳衝任氣虛不能約制延引日月漸成羸瘦方見前月水不斷條

薛一婦人久患血崩肢體消瘦飲食到口但聞腥臊

口出津液強食少許腹中作脹此血枯之證肺肝脾胃虧損之患用八珍湯烏鰂魚骨圓兼服兩月而經行百餘劑而康寧如舊矣

補心

栢子仁湯 治婦人憂思過度勞傷心經不能藏血

遂致崩中下血不止

栢子仁炒

香附子炒去毛

芎藭

鹿茸火燎去毛酒蒸焙

茯神去皮木

當歸各壹錢半

阿膠

小草各壹錢

川續斷貳錢

甘草炙半錢

右作一服水二鍾生薑五片煎至一鍾空心服

補脾升陽

經水漏不住有二補前人之闕。婦人

脾胃虛損致命門脉沉細而數疾或沉弦而洪大有
力寸關脉亦然皆由脾胃有虧下陷於腎與相火相
合濕熱下迫經漏不止其色紫黑如夏月腐肉之臭
中有白帶者脉必弦細寒作於中有赤帶者其脉洪
數病熱明矣必腰痛或臍下痛臨經欲行而先發寒
熱往來兩脇急縮兼脾胃證出見或四肢困熱心煩
悶不得眠臥心下急宜大補脾胃而升降氣血可一
服而愈或先貴而後賤或先富而後貧病名脫營者
心氣不足其火大熾旺於血脉之中又致脾胃飲食
失節火乘其中形質肌肉顏色似不病者此心病也
不形於脉故脾胃飲食不調其證顯矣而經水不時
而下或適來適斷暴下不止治當先說惡死之言勸
諭令懼死而心不動以大補氣血之劑補養脾胃微
加鎮墜心火之藥治其心補陰瀉陽經自止矣痿論
云悲哀太甚則胞絡絕胞絡絕則陽氣內動發則心
下崩數洩血也故經曰大經空虛發則肌痺傳為脉
痿此之謂也

益胃升陽湯

治血脫益氣古人之法也先補胃氣

以助生長故曰陽生陰長諸甘藥為之先務舉世皆以為補氣殊不知甘能生血此陽生陰長之理也故先理胃氣人之一身內穀為寶

黃芪 貳錢

人參 有嗽者去之

神麴 炒各壹錢半

升麻

柴胡 各五分

白朮 叁錢

當歸身 酒浸

甘草 炙

陳皮 各壹錢

生黃芩 貳錢瀉盛暑之伏

金肺逆秋涼不用

一方用生地黄

右為麤末每服三錢或五錢如食添再加之如食減已定三錢內更減之不可多服每服二錢水煎去滓熱服如腹痛每服加白芍藥二分中桂少許

如渴口乾加乾葛二分如嗽去人參服不計時候

善先服此益胃氣升陽湯不止却服必以方柴胡調經湯大舉大升之也

升陽

宣德侯經歷家人病崩漏醫莫能効切脉之後

日以紙疏其證至四十餘種為制調經升陽除濕湯

返加之明日而十減其八前後五六日良愈

調經升陽除濕湯 治女子漏下惡血月事不調或

暴崩不止多下水漿之物皆由飲食不節或勞傷

形體或素有心氣不足因飲酒勞倦致令心火乘

脾其人必怠惰嗜臥四肢不收困倦乏力無氣以

動氣短上氣逆急上衝其脉緩而弦急按之洪大

皆中指下得之脾土受邪也脾主滋榮周身者也
心主血血主脉二者受邪病皆在脉脉者血之府
也人者脉之神也心不主令胞絡代之故曰心之
一脉主屬心系心系者胞絡命門之脉也主月事生
一孕皆由脾胃虛而心胞乘之故漏下血水不調也
况脾胃為陰陽之根蒂當除濕去熱益風氣上伸
以勝其濕又云火鬱則發之

柴胡

防風

甘草炙

藁本

升麻各壹錢

羌活

蒼朮

黃芪各壹錢

獨活

當歸

酒浸各五分

蔓荆子

柒分

右咬咀水五大盞煎至一大盞去滓稍熱服空心
服藥畢待少時以早饑壓之可一服而已如灸足
太陰脾經中血海穴二七壯或三七壯立已。此
藥乃從權衡之法用風勝濕為胃氣下陷而氣迫
於下以救其血之暴崩也若病愈經血惡物已盡
主病雖除後必須以黃芪甘草人參當歸之類數
服以補之於補氣升陽湯中加和血藥是也若經
血氣惡物下之不絕尤宜救其根源治其本經只
益脾胃退心火之亢乃治其根蒂也若遇夏月白

帶下脫漏不止宜用此湯一服立止

紫胡調經湯 治經水不止鮮血項筋急腦痛脊骨強痛不思飲食

羌活

獨活

藁本

升麻

蒼朮

柴胡根

葛根

當歸身

甘草

紅花

少許

炙各叁分

右咬咀作一服水煎去滓稍熱空心服微汗立止

一婦人經候黑血凝結成塊左廂有血癥水瀉不止

穀食有時一化有時不化至今歲四月血塊暴下併

水注俱作是前後二陰有形之血脫竭於下既久經

候尤不調水瀉日見三兩行食罷心煩不快飲食減

少甚至瘦弱東垣先生曰夫聖人治病必本四時升

降浮沉之理權變之宜若不本四時以順為逆非其

治也且治之大法必先歲氣無伐天和無盛盛無虛

虛遺天殃無致邪無失正絕人長命故聖人云陽

盛陰虛下之則愈汗之則死陰盛陽虛汗之則愈下

之則死大抵聖人立法各自有義且如升陽或發散

之劑是助春夏之陽氣令其上升乃瀉秋冬收藏殞

殺寒涼之氣此病是也當用此法治之乃升降浮沉

之至理也夫天地之氣以升降浮沉乃從四時如治
病逆之則殺人矣故經云順天者昌逆天者亡可不
畏哉夫人之身亦有天地四時之氣不可止認在外
人體亦同天地也今經漏不止是前陰之氣血已下
脫矣水瀉又數年不愈是後陰之氣血又下陷矣後
陰者主有形之物也前陰者精氣之門戶俱下竭是
病人周身之氣常行秋冬之令陰主殺此等收藏之
病是也陽生陰長春夏是也在人身之中令氣升浮
者穀氣上行是也既病則周身血氣皆不生長穀氣
又不升其肌肉消少是兩儀之氣俱將絕矣既下元
二陰俱脫血氣消竭假令當日元是熱證今下焦久
脫已化為寒矣此病久沉久降寒濕太勝當急救之
瀉寒以熱降濕以燥大升大舉以助長生補養氣血
不致偏枯聖人立治之法云濕氣大勝以所勝助之
助甲風木上升是也故經云風勝濕是以所勝平之
也當調和胃氣次用白朮之類以燥其濕而滋元氣
如其不止後用風藥以風勝濕此之謂也此藥便是
大舉大升以助春夏二濕之久陷下之至治也又一
本云此病次用四物隨濕證加減

大獨聖散

治婦人血崩不止用防風去蘆不以多

少為細末酒煮白麩清調下二錢空心食前日二服更以麩作糊酒投之極驗

治血崩夏枯草為細末每服二錢米飲調下無時服

干治崩中不止芎藭八兩清酒五升煎至二升半分

三服不耐者徐徐進之義云芎不可久服令人暴死

右大舉大升之劑治崩脉沉弦而洪或沉細而數者皆胃氣下陷也或崩而又久瀉者亦胃氣下陷也故舉之升之其病愈也

養血行氣 加減四物湯 治室女二七天癸至亦有

當時未至而後至者亦有卒然暴下淋瀝不止有

有若崩漏者失血過多變生諸證悉宜服之

川芎 熟地黄洗焙 川當歸去蘆酒潤切焙

白芍藥各壹兩 香附子炒去毛壹兩半

右咬咀每服四錢水一盞半生薑五片煎至七分

去滓食前溫服如血色鮮而不止者去熟地黄加

生地黄煎服

補中去積 丁未年冬郭太方來說其妻經水暴崩不

止先曾殞身失血自後一次經數日而來今次不止

其人心窄性急多驚以予料之他日必因心氣不足

飲食失節得之太方曰容到彼診得掌中寒脉沉細

而緩間而沉數九竅微不利四肢無力上喘氣短促
口鼻氣皆不調果有心氣不足飲食失節脾胃虛弱
之證胃脘當心而痛左脇下急縮有積當臍有動氣
腹中鳴下氣大便難諸虛證極多不能盡錄擬先治
其本餘證可以皆去與安心定志鎮墜其驚調和脾
胃大益元氣補其血脈養其心神以大熱之劑去其
冬寒疑在皮膚內少加生地黄去命門相火不令四
肢痿弱黃芪當歸人參湯

黃芪

人參

麻黃

不去節
表開汗

黃連

鎮心驚
各壹錢

當歸

壹錢半

草豆蔻

柒分

神麴

消食去
脾胃寒

桂枝

必先歲氣無
伐天和也

陳皮

各伍分

杏仁

玖箇研
如泥

生地黄

叁分去腎火大去
冬月相火之旺

右為麤末水三大盞先煮麻黃數沸去滓入前藥
同煎至一大盞於巳午之前食消盡服之其胃脘
痛乃胃上有客寒與大熱藥草豆蔻丸一十五丸
其痛立止再與肝之積藥除其積之根源而愈
地黄丸 治足三陰虧損經行數日不止或兼帶下
無子

熟地黄

自製

山茱萸肉

蕪荑仁

白芍藥

微炒

代赭石

各壹兩

乾薑

炮

白殭蠶炒

厚朴薑製各參錢

右為末蜜丸桐子大每服五十丸空心溫酒下日三服

右虛挾積滯而崩嘗治一老婦人血崩不止流流不絕滿牀皆血起牀不得者三月矣腹滿如孕予作虛挾痰積汚血治之用四物四兩參朮各壹兩甘草半兩以治虛香附三兩半夏壹兩半茯苓陳皮枳實縮砂玄胡各壹兩以破痰積汚血分二十貼每貼煎乾加荷葉側柏葉湯再煎服之服盡良愈今再不發神效

素陰虛陽搏謂之崩

垣涼血地黃湯 治婦人血崩不止腎水陰虛不能鎮守包絡相火故血走而崩也

生地黄 當歸尾各半錢 黃連

黃蘗 知母 藁本

川芎 升麻各貳分 紅花少許

柴胡 防風 川羌活

黃芩 細辛 荆芥穗

蔓荊子 甘草炙各壹分

咬咀作一服水三盞煎至一盞去滓空心稍熱服

足太陰脾之經中血海二穴在膝臑上內廉白肉際二寸中治女子漏中惡血月事不調逆氣腹脹其脈緩者是也灸三壯足少陰腎之經中陰谷二穴在膝內輔骨後大筋下小筋上按之應手屈膝取之治膝如錐不得屈伸舌縱涎流煩逆溺難少腹急引陰痛股內痛婦人漏下不止腹脹滿不得息小便黃如蠶女子如妊身可灸三壯

天小薊湯 治崩漏不止色明如水得溫則煩悶者此陽傷於陰令人下血當補其陰脈數疾小者順大者逆

小薊莖葉研取汁 生地黄研取汁 白朮半兩

右三件入水一盞煎減一半去滓溫服

芩薊酒 治崩中晝夜不止醫不能治

芩薊壹兩 生地黄汁壹盞

右用酒五盞煮芩薊一盞去滓下地黄汁再煎二三沸分為三服

治崩中去血不止

大小薊根伍兩 白茅根叁兩

右二味細切用酒五升煮取四升去渣分四服

丹漏下乃熱兼虛四物加黃連

血崩
奇効四物湯 治有熱久患血崩

當歸 頭尾俱用

白芍藥

大川芎

熟地黄 洗焙

大艾葉

阿膠 蛤粉炒如珠子

黃芩 去黑者 各半兩

右剉碎每服四錢水一盞半生薑五片煎七分空

心温服有一醫療血崩往咬咀藥鋪市藥其方則四物湯加阿膠大艾也就鋪分作八服又

為鋪索黃芩半兩加入藥內鋪家亦醫者曰此藥何為加黃芩醫曰非汝所知吾與此藥政以黃芩為王夫心主血血得熱則行得寒則止病者一服而愈服即入服至今無恙又見數婦血崩者亦用此醫以黃連解毒湯加大艾治無不効者又當量其虛實用之

金華散 治血室有熱崩下不止服温藥不効者

延胡索

瞿麥穗

當歸

乾薑

牡丹皮 各壹兩

石膏 貳兩

桂心 別研

威靈仙 各柒錢

蒲黃 半兩

右為細末每服三錢水一盞半空心温服日二

治崩中下血方 崩中藥多是用止血藥及補血藥

惟此方治陽乘陰所謂天暑地熱經水沸溢者

黃芩 不以多少

一右為細末每服一錢霹靂酒調下一方荆芥煎湯

下近朝有王御醫直夜有一宮女血如山崩其時

暑月藥笥中只有大順散兩貼以冷水調服旋即

奏効以此知醫者要在權變也

治漏下五色亦治嘔血令人黃瘦虛弱

右用地榆三兩剉碎以醋一升煮十餘沸去滓食

前稍熟服一合 本草注云地榆主帶下十二病

一曰多赤二曰多白三曰月水不通四曰陰蝕五

曰子藏堅六曰子門澀七曰合陰陽患痛八曰小

腹寒痛九曰子門閉十曰子宮冷十一曰夢與鬼

交十二曰五藏不定一方竹葉水煎服代茶甚解

熱

用經水多去不能任以三補丸加蒞根龜板金毛狗

春三補丸者
春連藥也

子和孟官人母年五十餘血崩一載僉用澤蘭丸黑

神散保安丸白薇散補之不効戴人見之曰天癸已

盡本不當下血蓋血得熱而流散非寒也夫女子血

崩多因大悲哭悲甚則肺葉布心系為之急血不禁

而下崩內經曰陰虛陽搏謂之崩陰脉不足陽脉有

餘數則內崩血乃下流舉世以虛損治之莫有知其

非者可服大劑大劑者黃連解毒湯是也次以香附

二兩炒白芍藥二兩焙當歸二兩焙三味同為細末

水調下又服檳榔丸不旬日而安 西園公治一婦

人年六十二歲血崩不止投黃連解毒湯四貼後服
涼膈散合四物六貼即愈此婦因悲哀太過則心悶
急肺布葉舉而上焦不通熱氣在中血走而崩故効

○**薛**一婦人年將七十素有肝脾之證每作則飲食
不進或胸膈不利或中脘作痛或大便作瀉或小便
不利余用逍遙散加山梔茯神遠志木香而愈後憂
女孀居不時吐紫血其病每作先倦怠而後發熱經
前憂傷肺積思傷脾肺布葉舉是令子母俱病不
血歸經而致前證遂以前藥加炒黑黃連三分
黃二分頓愈復因怒吐赤血甚多躁渴垂死此

血脫也法當補氣乃用八參一兩苓朮當歸各三錢
陳皮炮黑乾薑各二錢炙草木香各一錢一劑頓止
○一婦人年六十四久鬱怒頭痛寒熱春間乳內時
痛服流氣飲之類益甚不時有血如經行又大驚恐
飲食不進夜寐不寧乳腫及兩脇焮痛如炙午後色
赤余以為肝脾鬱火血燥先以逍遙散加酒炒黑龍
膽一錢山梔一錢半二劑腫痛頓退又二劑而全消
再用歸脾加炒梔貝母諸證悉愈○一婦人因怒崩
血久不已面青黃而或赤此肝木制脾土而血虛也
用小柴胡合四物以清肝火生肝血又用歸脾補中

二湯以益脾氣生肝血而瘥此證若因肝經有風熱而血不寧者用防風一味為丸以兼證之藥煎送或肝經火動而血不寧者用條芩炒為丸以兼證之藥煎送無有不効。一婦人性急每怒非太陽耳項喉齒胸乳作痛則胸滿吞酸吐瀉少食經行不止此皆肝火之證肝自病則外證見土受尅則內證作若自病見用四物加白朮茯苓柴胡炒梔炒龍膽若內證作用四君子加柴胡芍藥神麩吳茱萸炒過黃連諸證漸愈惟月經不止是血分有熱脾氣尚虛以逍遙散倍用白朮茯苓陳皮又以補中益氣加酒炒芍藥兼服而調

漏瀉 丁香膠艾湯 治崩漏不止蓋心氣不足勞

役及飲食不節所得經隔少時其脉兩尺俱弦緊而洪按之無力其證自覺臍下如水求厚衣被以禦其寒白帶白滑之物雖多間下如屋漏水下時有鮮血不多右尺脉時微洪屋漏水多暴下者是急弦脉為寒多而洪脉時見乃熱少合而言之急弦者北方寒水多也洪脉時出者命門包絡之火也黑物多赤物少合成屋漏水之狀也

川芎 丁香 各肆分 熟地黃 以瀉大洪脉

白芍藥 各叁分 阿膠 炒陸分 另後入 當歸身 壹錢 貳分

生艾葉 壹錢 後入

為細末作一服水二盞煎至五沸去滓入膠艾再上火煎至一大盞空心宿食消盡帶熱服三服効

天治血崩

熟艾 如雞子大

阿膠 半兩

乾薑 壹錢

右麤末用水五盞先煎艾葉薑至二盞半入膠消溫分二服空心服

芎藭湯 一名芎藭 溫中易

治帶下漏血不止及風虛冷熱

勞損衝任月水不調崩中暴下腰重裏急淋瀝不斷及產後失血過多虛羸腹痛或妊娠胎動不安下血連日小便頻數肢體煩倦頭運目暗不欲飲食

芎藭

黃芪

芍藥

乾地黄

吳茱萸

甘草 各貳兩

當歸

乾薑 各壹兩

右咬咀以水一斗煮取三升分三服若月經後因有赤白不止者除地黄茱萸加杜仲人參各二兩斷下湯 治衝任氣虛崩中漏下經脉不調每遇月候將來臍腹腰脚先痛漸減飲食四肢乏力及帶

下三十六疾悉能療之

人參去蘆

熟地黄洗焙

艾葉醋炒

烏鰂骨燒灰

當歸酒洗

川芎米錢

乾薑炮半兩

阿膠蛤粉炒成

右咬咀每服五錢水一盞半煎至七分去滓食前

溫服

治崩漏方

四物湯壹兩

人參貳錢

吳茱萸壹錢

右剉碎每服半兩薑棗煎服食前五六服寒熱腹痛皆退崩漏未止續服後熟附丸

熟附丸

熟附子

木賊去節

龍骨煨

赤石脂煨各半兩

川芎

當歸各壹兩

右為細末醋糊為丸如梧子大每服五六十丸食

前米飲下。一婦人年五十已上經斷七年忽然

經行遂成崩漏發熱腹痛兩月不瘥予診其脉虛

細疾數予曰此乃陰虛而致宜服此藥

鹿茸丸 治經候過多其色瘀黑甚者崩下吸吸少

氣臍腹冷極則汗出如雨尺脉微小由衝任虛衰

為風冷客乘胞中氣不能固可灸關元百壯在臍

下正中三寸

鹿茸燎去毛 酥炙

赤石脂製

禹餘糧製各 壹兩

艾葉一方無

栢葉

附子炮各半 兩

熟地黄

當歸

續斷各貳兩

右為細末酒糊和丸梧子大每服三十九空心温

酒下一方煉蜜丸亦可

赤龍丹 治崩中不止

禹餘糧炒

烏鰂骨

鹿茸

龍骨

石燕煨

阿膠

當歸

乾薑各等分

石為末酒醋糊為丸每服五十九温酒下

紫金散 治月水過多崩漏帶下淋瀝不斷腰腹重

痛一切五色帶疾

禹餘糧煨赤醋淬七次細研 水飛泥乾秤叁兩

白芍藥

川芎

熟地黄

附子

當歸各壹兩

乾薑炮

肉桂各半兩

赤石脂

龍骨各煨並壹兩 別研

右為細末每服二錢入麝香少許米飲空心調下

白芷暖宮丸 暖血海實衝任治子宮虛弱風寒客

滯斷緒不成孕育及數墮胎或帶下赤白漏下五

色虚眩少氣胸腹滿痛心下煩悸自汗下血過多

禹餘糧

製壹兩

乾薑

炮

芍藥

白芷

川椒

製

阿膠

粉炒

艾葉

製

川芎

各半錢半

右為細末蜜丸梧子大每服四十九米飲温酒醋

湯任下

和劑震靈丹

治崩中下血不止或脉虚細手足或

冷以芎歸湯加木香煎送下或陳皮香附子煎湯

下三丸或靈砂丹亦可兼治暴驚風九竅出血獨

參湯下

方見雜病
泄瀉明

又方治崩中不止丁香二兩為細末用酒三升煮取

一升空心頓服

必効方用丁香百顆酒煎服

又方益智炒為細末鹽米飲調下

和劑暖宮丸

內補當歸丸

熟乾地黄丸

濟陰丹

禹餘糧丸

內炙散

皺血丸

紫石英丸

右諸方並治崩中帶漏並見前通治門及調經門

薛表弟方健甫內五十歲辛丑患血崩諸藥罔効壬

寅八月身熱體痛頭暈涕出吐痰少食衆作火治展

轉發熱絕粒數日余診之曰脾胃久虛過服寒藥中

病未已寒病復起遂用八味丸料一服翌早遂索粥
數匙再服食倍熱減痛止乃服八味丸而愈癸卯秋
因勞役憂怒甲辰夏病復作胸飽發熱脊痛腰疼神
氣怫鬱或作內傷或作中暑崩血便血煩渴引飲粒
米不進昏憤時作脉洪大按之微弱此無根之火內
虛寒而外假熱也以十全大補加附子一劑遂食粥
三四匙崩血漸減日服八味丸始得全愈○大尹王
天成之內久患崩自服四物涼血之劑或作或輟因
怒發熱其血不止服前藥不應乃主降火更加腹脇
大痛手足俱冷余曰此脾胃虛寒所致先用附子理
中湯體熱痛止又用濟生歸脾補中益氣二湯崩血
頓愈若泥痛無補法則誤矣○錦衣楊永興之內患
前證過服寒涼之劑其證益甚更加肚腹痞悶飲食
不入發熱煩躁脉洪大而虛余曰此脾經氣血虛而
發躁也當急用八珍湯加炮薑以溫補之緩則不救
不信乃服止血降火之劑虛證蜂起始信余言緩不
及治矣

瀝劑 治崩中下血不止小腹痛

芍藥 壹兩 炒黃
栢葉 陸兩 微炒 丹溪云栢葉性多燥

右用水一升煎取六合入酒五合煎取七合空心

虛脫者遊之

分爲二服一方爲細末酒調二錢一方有鹿角膠
等分酒調治白帶臍腹痛

世牡蠣散 治月水不止衆藥不愈者牡蠣火煨研

細用醋調成丸再煨過通紅候冷研細出火毒却

用醋調艾末熬成膏和丸如桐子大每服五十丸

醋艾湯下

燥劑雲栢黃散 療經血不止

黃芩 壹兩貳錢半

側栢葉

蒲黃 各壹兩

伏龍肝 貳兩

右咬咀水二升煎取八合分爲二服

又方 治患崩中不止結作血片如雞肝色碎爛

芩薺 拾貳分

阿膠

青竹茹 各捌分

續斷

地榆

小薊根 各叁分

當歸 陸分

生地黄

伏龍肝 各拾壹分

右用水九盞煮取三盞去滓分三服

衍 治婦人血露蠶砂壹兩炒伏龍肝半兩阿膠壹兩

同爲末温酒調空心二三錢以知爲度 大令各無比散無阿

膠

羅 伏龍肝散 治氣血勞傷衝任脉虛經云非時忽

然崩下或如豆汁或成血片或五色相雜或赤白

挾溼者燥

相兼。臍腹冷痛。經久未止。令人黃瘦。口乾。飲食減。少。四肢無力。虛煩驚悸。

伏龍肝 壹兩 甘草 半兩 赤石脂 壹兩

芩藟 叁兩 肉桂 半兩 熟地黄

艾葉 微炒 各貳兩 當歸 乾薑 各柒錢半

麥門冬 去心 壹兩半

右為麤末。每服四錢。棗一枚。水同煎。

地榆散 治婦人崩中漏下不止

地榆 剉 蒲黃 白芍藥

白茯苓 栢葉 微炒 蟹爪 微炒

熟地黄 鹿角膠 搗碎炒 漏蘆 各壹兩

芩藟 當歸 剉炒 各柒錢半 伏龍肝 壹兩

乾薑 炮 桂心 甘艸 剉炙 赤 各半兩

右剉碎。每服三錢。水一中盞。入竹茹一分。煎至七

分。去滓。食前溫服。

右五方。伏龍肝例。蓋燥可去濕也。前二方去濕熱。

後二方去寒濕。按伏龍肝為止血之聖藥。先賢治

崩。用旋覆花。半夏。治膈間濕痰而崩止者。亦此意。

補澀 鹿茸散 治崩中漏下不止。虛損羸瘦。

鹿茸 貳兩 去毛 塗 酥炙 微黃 白龍骨

血崩

鼈甲

塗酥炙令黃去裏

熟地黄

白芍藥

白石脂

烏鰂魚骨

炙黃

續斷

各壹兩

肉蓯蓉

壹兩半酒浸一宿刮去皺皮炙乾

一右為細末每服二錢食前粥飲調下

稍葉散 治婦人崩中漏下不問年月遠近漸至黃

瘦四肢無力腹內疼痛不思飲食

稻葉

續斷

川芎

生地黄

當歸

龜甲

鼈甲

各壹兩半

禹餘糧

貳兩半

阿膠

牡蠣

地榆

赤石脂

艾葉

鹿茸

各壹兩

右為細末每服二錢食前粥飲調下一方有丹參

加鹿茸煉蜜和丸如梧子大每服三四十九空心

用溫酒送下或醋湯亦可

補宮丸

治婦人諸虛不足久不妊娠骨熱形羸崩

中帶下

白薇

牡蠣

白芍藥

鹿角霜

山藥

白朮

白茯苓

烏賊魚骨

白芷

各等分

右為細末麵糊和丸如梧子大每服五十九空心

經方

女科

經方

用米飲送下

鎮宮丸 治婦人崩漏不止或下五色或赤白不定

或如豆汁或狀如豚肝或下瘀血臍腹脹痛頭暈
眼花久而不止令人黃瘦口乾胸煩不食

代赭石 火煨 醋淬 紫石英 禹餘糧 制並

香附子 醋煮 各貳兩 陽起石 火煨 細研 鹿茸 燎去毛 醋蒸焙

茯神 去皮沫 阿膠 剉碎 蛤粉 炒成珠 當歸 去蘆 酒浸

蒲黃 炒 芩藳 各壹兩 血竭 半兩 別研

右為細末用艾煎醋汁煮糯米粉糊丸如梧子大
每服七十九空心米飲下

血見黑則止 治婦人崩下血京墨為末二錢匕同燒露

蜂房為末三指撮酒調服。又方百草霜貳錢狗膽

汁拌定分作二服當歸酒調下

世 治血崩用葫蘆蘆去子穰實荆芥穗燒存性飲湯調

服

治室女血崩不以冷熱皆可服

荆芥 蓮房殼 各等分 各燒灰存性

右為細末每服貳錢空心米飲調下

十灰丸 治崩中下血不止

錦灰 黃絹灰 馬尾灰

艾葉灰

藕節灰

蓮房灰

油髮灰

赤松皮灰

椶櫚灰

蒲黃灰

各等分

右研勻用醋煮糯米糊和丸如梧子大每服七十丸加至一百丸空心米飲送下

十灰散 治下血不止

錦片

木賊

椶櫚

栢葉

艾葉

乾漆

鯽魚鱗

鯉魚鱗

血餘

當歸已上逐味火化存性各等分研末

麝香少許研

右研勻每服二錢空心溫酒調服

一笑散 治婦人血崩

右用新綿一口燒灰研末空心酒調下立止

治婦人經年血崩

香附子

貳兩炒赤

蓮殼

伍枚燒存性

右為細末每服二錢空心陳米飲調下

世香礬散

治血崩香附子不以多少極酸醋浸一

宿炒焦為灰存性每一兩入白礬末二錢米飲調

服空心神効一法用荷葉湯尤妙

大用香附子去毛炒焦黑存性為細末用極熱酒調

氣者 德氣灰

江丹

女丹

三

下二錢於溫服不過兩服立愈昏迷甚者三錢匕如
血山崩不止者亦能解之米飲調亦可許學士云治
下血不止或成五色崩漏香附子是婦人仙藥也
砂仁不以多少新瓦上炒黑為末米飲調一方益智
仁炒黑為末鹽米飲調下
世婦人血崩不止用檳榔燒灰存性碾末以溫酒調
下甚妙

行藥者
之
大五靈脂散治婦人血崩諸藥不止者五靈脂炒令
煙盡為末每服壹錢溫酒調下一法每服壹錢水酒
童便各半盞煎服名抽刀散

琥珀散 治崩暴不止

赤芍藥

香附子

枯荷葉

男子髮

皂莢
水洗

當歸

椶櫚

炒焦
存性

烏紗帽

是漆紗頭巾取
陽氣上衝故也

右等分除椶櫚外其餘並用籠片新瓦上煨成黑
灰存性三分為細末每服五錢空心童便調下如
人行十里再一服七八服即止若產後血去多加
米醋京墨麝香少許一法先以五積散加醋煎
投一二服次服五靈脂散

衍黃牛角鯁用尖燒為黑灰微存性治婦人血崩大

便血及冷痢白痢

大治漏下不止者鹿角燒灰細研食前温酒調下二

錢。又方桃仁燒灰研細食前温酒調下二錢。又

方亂髮皂角水洗淨燒為細末空心温酒調二錢

世治血久崩夏枯草燒存性為末空心米飲調下此

用灰與前用草不同

大荆芥散治婦人崩中不止用好麻油點燈多着燈

心就上燒荆芥焦色為細末每服三錢童便調下

簡治婦人漏下血不絕槐花鵝不以多少燒作灰細

研食前温酒調二錢匕

產寶治崩中不止不問年月遠近用槐耳燒作灰為

末以酒服方寸匕

大神應散治血崩不止桂心不以多少炒極焦存性

為末每服一二錢米飲調下

楊氏家藏黑金散治婦人血氣虛損經候不調崩

中漏下

鯉魚皮

黃牛角鯁

椶櫚皮

破故紙

亂髮各壹兩

烏鰾魚骨

熟地黄

乾薑炮

當歸洗焙

木賊各半兩

寒者熱
灰止之

血熱者
涼血灰
止之

氣喘者
升氣灰
止之

右剉拌入磁瓶內鹽泥固濟候乾炭火五斤煨通赤煙盡埋土內令冷取研細每三錢入麝少許米飲空心調下

如聖散 治血山崩

櫻櫚

烏梅肉

各壹兩

乾薑

壹兩伍錢並燒存性

右為細末每服二錢烏梅酒調下空心食前服久患不過三服愈

治血崩屢効方

當歸

白芍藥

乾薑

櫻櫚

各等分

右各煨存性研為細末醋調以有節朱筋左攪四

十九轉食前服

應者瀝
痰止之

又方用棕櫚白礬煨為末酒調二錢服

烏金散 治血崩不止

棕櫚毛

燒存性壹兩

龍骨

煨過貳錢

右為細末研勻每三錢空心好酒調服二服立止

梅飲子 治婦人血崩

右以鹽白梅燒灰存性為末空心米飲調下

治婦人血崩方

右用烏梅燒灰研末以烏梅湯調下酒調亦可

又方

血崩

女科

百

烏梅肥大者半斤以酸醋浸經一宿取出去核研為膏 百草霜研細

右搗和丸如梧桐子大每服三四十九空心以淡

醋湯送下日進一服

右三十二方皆燒灰黑藥經云北方黑色入通於

腎皆通腎經之藥也夫血者心之色也血見黑即

止者由腎水能制心火故也

雜方

海治崩不定或淋淫經年者

白礬溶開成汁壹兩 沒藥壹錢

黃丹各伍分

硃砂

右件將白礬容開成汁下餘藥細末一處攪勻就

成丸子如彈子大每用一丸新綿裹內陰中立効

運氣運氣血崩皆屬風火經云少陽司天之政初之

氣風勝乃搖候乃大溫其病血崩是也

針灸摘經血過多不止并崩中心術 三陰交 行

間各針訖灸之 通理足小指上一二寸刺二分灸二七壯

桑漏下不止心術 三陰交 太衝

東胞門不閉漏下惡血不禁 氣門在關元傍三寸刺入五分

集血崩并漏下 中極補 子宮二寸半 敗血不止

三陰交 百勞 風門 中極 腎俞 膏肓

曲池 絕骨

洪大為逆大法當調補脾胃為主

殺血心痛良婦人血崩而心痛甚名曰殺血心痛由

心脾血虛也若小產去血過多而心痛甚者亦然用

烏鰾魚骨炒為末醋湯調下失笑散亦效。薛前證

若陰血耗散用烏賊丸收斂之若瘀血不散用失笑

散行散之若心血虛弱用芎歸湯補養之若鬱結傷

血用歸脾湯調補之。一婦人血崩兼心痛三年矣

諸藥不應每痛甚虛證悉具面色痿黃余曰心主血

蓋由去血過多心無所養以致作痛宜用十全大補

湯參朮倍之三十餘劑稍愈百餘劑全愈

赤白帶下

嚴巢氏病源論婦人有三十六疾者七癥八瘕九痛

十二帶下也而帶下不顯其證今人唯知赤白二帶

耳此由勞傷衝任風冷據於胞絡婦人平居血欲常

多氣欲常少百疾不生或氣倍於血氣倍生寒血不

化赤遂成白帶若氣平血少血少生熱血不化紅遂

成赤帶寒熱交并則赤白俱下其脉右手尺浮浮為

陽陽絕者無子苦足冷帶下輕則漏下甚則崩中皆

心不榮血肝不藏血所致其脉寸口弦而大弦則為

減大則為芤減為寒芤為虛寒虛相搏其脉為革主

半產漏下。又尺寸脉虛者漏血。漏血脉浮者不可治。

○產寶帶下三十六疾者。是十二癥九痛七害五傷。

三固謂之三十六疾也。十二癥者是所下之物一者。

如膏二者如青血。三如紫汁。四如赤皮。五如膿痂。六

如豆汁。七如葵羹。八如凝血。九如清血似水。十如米

泔。十一如月浣。十二如經度不應期也。九痛者一陰

中痛。二陰中淋痛。三小便痛。四寒冷痛。五月來時腹

痛。六氣滿來時足痛。七汗出陰中如蟲齧痛。八脇下

皮痛。九腰痛。七害者一害食。二害氣。三害冷。四害勞

五害房。六害姪。七害睡。五傷者一竅孔痛。二寒冷痛。

三小腹痛。四臟不仁。五子門不正。引背痛。三固者月

水閉塞不通。其餘二者文缺不載。而仲景所說三十

六種疾皆由子臟冷熱勞損而夾下起於陰內也。

丹赤白帶羅先生法。或十棗湯。方見傷寒或神佑托。

方見雜病痰飲或玉燭散。即四物加調胃承氣皆可用之。虛者不可峻

攻。實者可行。血虛加減四物湯。氣虛以木參陳

皮間與之。赤屬血。白屬氣。主治燥濕為先。濕甚

者固腸丸。方見後相火動者。諸藥中加炒礞。滑者

加龍骨赤石脂。滯者加葵花。白者治白帶赤者治赤帶性躁

者加黃連。寒月少加薑附。臨機應變。先須斷厚味。

赤白帶下 卷之六 五十一

帶下
多是
濕痰

赤白帶下
帶下與夢遺同法治之。肥人有帶多是濕痰用海石半夏南星炒礞青黛蒼朮川芎。瘦人帶病少如有多是熱用炒礞蛤粉滑石川芎青黛樗皮。帶漏俱是胃中痰積流下滲膀胱出於大腸小腸宜升提甚者上必用吐以提其氣下用二陳湯加白朮蒼朮仍用九子。

戴赤白帶下皆因七情內傷或下元虛冷感非一端大率下白帶多間有下赤者並宜順氣散吞震靈丹仍佐艾附丸或米飲調沙參末帶下不止成疴羸者四物湯加煨牡蠣粉半錢吞固陽丸多服取效。固陽丸方

見雜病遺精門

有帶疾愈後一二月或再發半年一發先血而後下帶來不可遏停蓄未幾又復傾瀉此名漏帶最為難治。下截之血小腹主之有因血虛而虛熱陷入小腸致小便澀痛色白如泔或成沙粒皆不可作淋治用冷劑宜以四物湯五苓飲各半貼和煎。
良婦人帶下其名有五因經行產後風邪入胞門傳於臟腑而致之若傷足厥陰肝經色如青泥傷手少陰心經色如紅津傷手太陰肺經形如白涕傷足太陰脾經黃如爛瓜傷足少陰腎經黑如衄血人有帶脉橫於腰間如束帶之狀病生於此故名為帶。

薛徐用誠先生云前證白屬氣而赤屬血東垣先生云血崩久則亡陽故白滑之物下流未必全拘於帶脉亦有濕痰流注下焦或腎肝陰淫之濕勝或因驚恐而木乘土位濁液下流或思慕為筋痿戴人以六脉滑大有力用宣導之法此瀉其實也東垣以脉微細沉緊或洪大而虛用補陽調經乃兼責其虛也丹溪用海石南星椿根皮之類乃治其濕痰也竊謂前證皆當壯脾胃升陽氣為主佐以各經見證之藥色青者屬肝用小柴胡加山梔防風濕熱壅滯小便赤澀用龍膽瀉肝湯肝血不足或燥熱用六味丸色赤者屬心用小柴胡加黃連山梔當歸思慮過傷用妙香散等藥色白者屬肺用補中益氣加山梔色黃者屬脾用六君子加山梔柴胡不應用歸脾湯色黑者屬腎用六味丸氣血俱虛八珍湯陽氣下陷補中益氣湯濕痰下注前湯加茯苓半夏蒼朮黃蘗氣虛痰飲下注四七湯送六味丸不可拘肥人多痰瘦人多火而以燥濕瀉火之藥輕治之也

虛而
有積
者先
或後
補

潔治帶下少腹冤結而痛者先以十棗湯下之次服苦楝丸大玄胡散調之是先攻後補之法也治結痰白帶以小胃丹半饑半飽津液下數丸候鬱

赤白帶下
大丹一
百三

積行卻服補藥

白朮

壹兩

蒼朮

半兩

紅白葵花

貳錢半

白芍藥

柒錢半

右蒸餅為丸空心煎四物湯下廿丸

陶遵道外姑年七十形瘦善啖白帶食前薑湯吞大

補丸五十九一二次午膳後及臨卧時各與小胃丹

十五丸愈

脈滑天有為

千和頃頓丘一婦人病帶下連綿不絕白物或來已

三載矣命予脈之診其兩手脈俱滑大而有力得六

七至常上熱口乾眩暈時嘔酢水余知其實有寒痰

在胸中以瓜蒂散吐出冷痰二三升皆酢水也問如

黃涎狀如爛膠次以漿粥養其胃氣又次用導水禹

攻以瀉其下然後以淡劑滲泄之藥利其水道不數

日而愈。息城李左衙之妻病白帶如水竅漏中綿

綿不絕臭穢之氣不可近面黃食減已三年矣諸醫

皆云積冷陽起石硫黃薑附之藥重重燥補污水轉

多戴人斷之曰此帶濁水本熱乘太陽經其寒水不

禁固故如此也夫水自高而趨下宜先絕其上源乃

涌痰二三升次日下沃水斗餘行三遍汗出周身至

明日病人云汚已不下矣次用寒涼之劑服及半載

產一男

燥劑有濕痰而弱不禁攻者燥之熱濕宜涼燥寒濕

宜溫燥

樗皮丸 治赤白帶有濕熱者

芍藥

伍錢

良薑

參錢 燒灰

黃檗

貳錢各 炒成灰

椿根皮

壹兩半

右為末粥丸每服三五丸空心米飲吞下

赤白帶因濕熱勝而下者

蒼朮

鹽炒

白芍藥

各壹兩

枳殼

參錢

椿根皮

炒貳兩

乾薑

煨貳兩

地榆

半兩

甘草

參錢

滑石

壹兩 炒

為末粥丸米飲下

治帶下

椿根皮

貳兩

神麩

炒

麥皮麩

炒

黃檗

炒各 壹兩

芍藥

壹兩 半

滑石

枳殼

各半兩

蒼朮

壹兩

右為末糊丸桐子大每服五十丸空心下

固腸丸

治濕氣下利大便血白帶去脾胃陳積之

後用此以燥下濕亦不曾單用看病作湯使椿根

皮為末粥糊為丸此藥性涼而燥須炒用一方加

滑石一半

赤白帶下

大斗一

百四

治白帶因七情所傷脉數者

黃連炒

側柏葉酒蒸

黃檗炒各半兩

香附子醋炒

白朮炒各壹兩

白芷燒存性

木香各叁錢

椿根皮炒貳兩

白芍藥壹兩

右為末飯粥為丸米飲湯送下

存五方治帶椿皮例涼燥之劑濕熱盛者宜之後

一方有黃連香附木香故可治七情所傷

大乳香散 治赤白帶下

草葉壹枚去皮入麝香一小塊用麵餅裹火炮焦黃留性取出和麵用之

右為細末每服貳錢陳皮飲調下重者三錢

丹帶下不止用椒目白芷 治白帶用椒目為末米

飲調服

治帶下方 右用雲母粉溫水調下三錢立見神效

伏龍肝散 治赤白帶下久患不瘥冠悴乏力六脉

微濡

櫻櫚不拘多少燒赤急以盆蓋陰冷存性 伏龍肝於籠直下去取赤土炒令烟盡

屋梁上懸塵炒令烟盡出火毒

右等分研勻入腦麝各少許每服叁錢溫酒或淡

醋湯下患十年者半月可安

馬蹄丸 治白漏不絕

白馬蹄

禹餘糧各肆

龍骨參兩

烏鰾魚骨

白僵蠶

赤石脂各貳

右為細末煉蜜和丸如梧桐子大每服十九空心酒送下不止加三十九

又方治白帶

用白芷以石灰炒去皮茜草少許粥糊丸服

人白芷散 治赤白帶下

白芷貳兩

海螵蛸貳箇

胎髮壹團

右為細末空心温酒調下一錢

赤白帶用生狗頭骨燒灰存性酒調服或人藥服

潤劑帶下久而枯澀者濡之凡大補氣血皆所以濡

之如以四物湯為末煉蜜丸梧子大空心米飲下三

四十丸以療年高婦人白帶良驗皆潤劑也以另有

補劑故止著葵花郁李仁之例於此條耳

補經固真湯 印文舉正室白帶常漏久矣服諸藥

不效診得心胞尺脉極微其白帶流而不止叔和

脉經云崩中日久為白帶漏下多時骨水枯言崩

中者始病血崩不已久下則血少復亡其陽故白

滑之物下流不止是本經血海將枯津液復亡枯

乾不能滋養筋骨以本經行經藥為引用為使以

以大辛甘油膩之藥潤其枯燥而滋溢津液以大辛熱之氣味補其陽道生其血脈以苦寒之藥泄其肺而救其上熱傷氣以人參補之以微苦溫之藥佐而益元氣名曰補經固真湯

人參 貳錢

橘皮 不去白 半錢

乾薑 末 貳錢

白葵花

拾陸朵 去萼碎

柴胡

甘艸 炙

郁李仁

去皮尖 研

生黃芩

各壹錢 另剉

右除黃芩外以水三大盞煎至一盞七分再入黃芩同煎至一盞去滓空心帶熱服候少時以早膳壓之

補真潤腸湯

治白帶下陰戶中痛控心而急痛身

黃皮緩身重如山陰中如水

一名助陽湯

柴胡 壹錢 貳分

良薑 貳錢

白葵花 柒朵

防風

郁李仁

乾薑

甘草 各壹錢

陳皮

生黃芩 各伍分

右為細末剉散只作一服水二盞煎至一盞去滓食前熱服

右葵花郁李仁之滑以潤燥蓋枯涸滯着者宜之

補劑 脈微食少及久病曾經攻下者俱作虛治有熱

用涼補無熱用溫補

補丹治白帶

龜板炙

枳子各貳兩

黃蘗壹兩

白芍藥柒錢

乾薑炒貳錢半

香附子

山茱萸

苦參

樗皮

貝母各半兩

右為末以酒糊為丸空心米飲下

治赤白帶

龜板貳兩

黃蘗壹兩

乾薑炒壹錢

枳子貳錢半

右為末酒糊為丸日二服每服七十丸

又方治帶下脉數者

枸杞根壹斤

生地黃伍兩

右二味以水一斗煮取五升分三服

右三方治帶龜板黃蘗地黃例腎水真陰虛者宜

丹胡安人白帶下月經甚多食少倦怠面黃經中有

如血塊者有如筋膜者與參朮等補血氣調脾胃後

諸證皆退惟帶未止以樗皮丸主之方見前

右法治帶下虛而有熱者若虛而有寒脉微面白

不澤無力以言者東垣補經固真湯丁香膠艾湯

香桂六合湯是也

婦科 百五
白帶下
白歛丸 治室女衝任虛寒帶下純白

鹿茸 酒蒸焙 貳兩 白歛 狗脊 燎毛製 各壹兩

右為細末艾煎醋汁打糯米糊丸如梧子大每服五十九空心温酒送下

當歸煎 治赤白帶下腹内疼痛不欲飲食日漸羸瘦

當歸 酒浸 赤芍藥 牡蠣 火煨 取粉

熟地黄 酒蒸 阿膠 白芍藥

續斷 酒浸各壹兩 地榆 半兩

右為末醋糊丸如梧子大每五十九空心米飲下

又見口 二卷下 一葉

韓山妻年三十餘十八胎九殞八天會先君松潘難作賤兄弟皆西奔妻驚憂過甚遂昏昏不省人事口唇舌皆瘡或至封喉下部虛脫白帶如注如此四十餘日或時少醒至欲自縊自悲不能堪醫或投涼劑解其上則下部疾愈甚或投熱劑及以湯藥薰蒸其下則熱暈欲絕四弟還脉之始知為亡陽證也大哭曰宗嗣未立幾誤殺吾嫂急以鹽煮大附子九錢為君制以薄荷防風佐以薑桂芍歸之屬水煎入井水冷與之未盡劑斃鼻熟睡通宵覺即能識人時止一嗣子二女相抱痛哭踈戚皆悲執友趙憲表驚曰君

赤白帶下 女科 百四

何術也。弟曰：方書有之，假對假，真對真。爾上乃假熱，故以假冷之藥從之；下乃真冷，故以真熱之藥反之。斯上下和而病解矣。繼後主以女金丹，錯綜以二三方，不但去其疾，且調治元氣。庚午生一子，今應襲也。壬申生一子，去年又患瘧疾，十三月亦主以養元氣，調生氣，待飲食大進，然後劫以毒藥，吐下塊物甚多，投以附子湯三錢而愈。不責效，旦暮間其用女金丹，卽勝金丸也。得之異人，倍加香附而視氣血之偏者，又加薑黃、條芩、倍川芎之屬，取效甚多。予念無子者，往往有之，翻思予得子之難，其苦何如，乃次第錄其方，併女金丹以濟人云。

雪翁識 女金丹方 見求子門

○一婦婦腹脹脇痛，內熱晡熱，月經不調，肢體痠麻，不時吐痰，或用清氣化痰，喉間不利，帶下青黃，腹脇膨脹，又用行氣之劑，胸膈不利，肢體如麻，此乃鬱怒傷損肝脾，朝用歸脾湯以解脾鬱，生脾氣，夕用加味逍遙散以生肝血，清肝火，百餘劑而愈。一婦人久瘡兼帶，發熱口乾，體倦用七味白朮散，加麥門、五味、大劑煎與恣飲，再發稍可，乃用補中益氣，加茯苓、半夏十餘劑而愈。一婦人頭暈吐痰，胸滿氣喘，得食稍緩，苦於白帶二十餘年矣，諸藥不應，此氣虛而痰

飲也痰飲愈而帶自愈遂朝用六君子湯夕用六味
 地黄丸不月而驗。一婦人耳鳴胸痞內熱口乾喉
 中若有一核吞吐不利月經不調兼之帶下余以為
 肝脾鬱結用歸脾湯加半夏山梔升麻柴胡間以四
 七湯下白丸子而愈。一婦人吞酸飽滿食少便泄
 月經不調服清氣化痰丸兩膝漸腫寒熱往來帶下
 黃白面痿體倦此脾胃俱虛濕痰下注用補中益氣
 倍用參朮加茯苓半夏炮薑而愈。一婦人帶下四
 肢無力余曰四肢者土也此脾胃虛弱濕痰下注以
 補中益氣濟生歸脾二藥治之而愈。一婦人帶下
 黃白怒則胸膈不利飲食少思用消導利氣之藥
 痰喘胸滿大便下血余曰此因脾氣虧損不能攝血
 歸源用補中益氣加茯苓半夏炮薑四劑頓減又用
 八珍加柴胡山梔而痊。
補澀溫牡蠣散 治帶下無經水過多或暴下片血
 不限年月遠近

牡蠣

龍骨

赤石脂

肉苳蓉

石斛

烏鰂骨

黃芪

牛角鯁灰

阿膠

熟地黄

芍藥

乾薑

未

文

百

赤白帶下

當歸

切焙

人參

白朮

桑耳

各壹兩 貳錢半

桂

去粗皮

芩藟

附子

炮去皮

艾葉

炒各壹兩

右為細末每服三錢平旦米飲調服日再

茯苓散 治婦人血傷兼帶下積久不止面黃體瘦

漸成虛勞腰脚沉重胎氣多損

白茯苓

去黑皮

木香

熟地黃

焙

訶黎勒皮

栝子仁

研

杜仲

去粗皮

青橘皮

去白

烏鰂魚骨

去甲

五加皮

剉

艾葉

燒灰

菖蒲

牛角鰓灰

秦艽

去苗土

赤石脂

兔絲子

酒浸

當歸

切焙各壹兩

右為細末每服二錢温酒調下糯米飲亦得或有

胎息用鯉魚糯米粥下藥

卷栢丸 治婦人室女腹臑冷熱相攻心腹絞痛腰

腿疼赤白帶下面色痿黃四肢羸乏

卷栢

醋炙

鹿茸

醋炙

白石脂

赤石脂

各火煨醋

芩藟

艾葉

醋炒

桑寄生

代赭石

火煨醋

鼈甲

醋炙

當歸

去蘆酒

地榆

各壹兩

木香

不見火

龍骨各半

乾薑炮米錢半

黃芪去蘆蜜炙

熟地黃洗各壹兩半

右為細末醋煮糯米糊和丸如梧桐子大每服七十九空心米飲送下

艾煎丸治婦人一切虛寒胎前產後赤白帶下或

成血瘦久服此藥自然融化

伏道艾

揉去塵土擇淨枝梗取葉秤伍兩先用大肥油棗壹拾貳兩砂瓶內煮爛去核同艾葉一處搥爛如泥捻作薄餅子猛火焙乾乘熱急張為未

大漢椒

去目枝梗及合口者淨秤伍兩以阿膠取出焙乾燥兩米醋參升同椒於砂瓶內煮極乾張為細末

川芎

白薇

附子

卷栢取青葉

澤蘭去枝梗取葉已上各焙乾秤用

熟地黃

如舖上買者須淨洗漉去浮者晒乾酒浸蒸晒再入酒浸蒸五七次如糖煎香美方可用亦焙乾秤各兩

右同為細末與前艾末椒末拌勻米醋煮糊和丸如梧桐子大每服五七十九至百丸二百丸空心艾醋湯送下一婦人因產後虛寒嘔惡不食腹痛如割時作寒熱復出盜汗瘦悴骨立臍腹之左結成硬塊其大如掌水冷雖盛暑此處獨無汗每塊微動則痛不可忍百藥治不効夢中忽有人授以

此方因服之惡心寒熱盜汗輒止盡一料遂平復
獨血塊如故服至五六料其塊自融化而出如魚
凍

沉香牡丹丸 治婦人血海久虛經候不利赤白帶
下血氣衝心多發刺痛四肢煩困

沉香 柴錢半 牡丹皮 去心 赤芍藥

吳茱萸 湯泡去苦炒 當歸 桂心

川芎 黃芪 去蘆蜜炙 人參

茯苓 山藥 川巴戟 去心

白朮 橘紅 木香

乾生薑 白龍骨 牛膝 去苗酒洗

枳殼 去穰麩炒 肉苳蔻 厚朴 製各半兩

右為細末煉蜜和丸如梧桐子大每服二十九空

心溫酒下若心腹痛白芷煎酒下

紫桂丸 補益血海治衝任氣虛經脉不調腰痛腹

痛冷滯崩漏

禹餘糧 火煨醋淬 龍骨 艾葉 醋炒

赤石脂 牡蠣 煨 地榆 各貳兩

牡丹皮 厚朴 當歸

阿膠 蛤粉炒成珠子 吳茱萸 湯洗 香白芷

肉桂

去粗皮 壹兩

附子

炮半兩

右為末麵糊為丸梧桐子大每服三十丸濃煎醋

湯下

經劑固真丸

治白帶人下不止臍腹冷痛其寒捫

之如冰陰中亦然目中溜火上壅視物眊眊無所

見齒皆惡熱飲痛須得黃連末擦之其痛乃止惟

喜乾食大惡湯飲此病皆寒濕乘其胞內故喜乾

而惡濕肝經陰火上溢走於標故上壅而目中溜

火腎水侵肝而上溢故目中眊眊無所見齒惡熱

飲者是少陽陽明經中伏火也當大瀉寒濕以丸

藥治之故曰寒在下焦治主宜緩大忌湯散以酒

制白石脂白龍骨以枯其濕以炮乾薑大辛熱瀉

寒水以黃蘗之大寒為因用又為鄉導治法云古

者雖有重罪不絕入之後又為之伏其所主先其

所因之意又瀉齒中惡熱飲也以柴胡為本經之

使以芍藥半錢以導之又恐辛熱之藥太甚損其

肝經故微瀉之以當歸身之辛溫大和其血脈此

用藥之法備矣

白石脂

燒赤水飛 研細晒乾

柴胡

各壹錢

白龍骨

貳錢酒 煮水飛

當歸

酒洗 叁錢

乾薑

肆錢 炮

黃蘗

酒洗

赤白帶下
白芍 各伍分

右為細末水煮稀糊為丸如雞頭大每服三十九空心宿食消盡煎白沸湯放溫送下無令胃中停住待少時以早饑壓之是不令熱藥犯胃忌生冷硬物與酒濕麵

右石脂龍骨之澁以去脫蓋濕多滑脫者宜之治婦人赤白帶下不問遠年近日並皆治之

龍骨 半兩 舶上硫黃 叁錢

右為細末每服半錢空心無灰酒下

芡花散 治婦人血崩不止赤白帶下

芡花 壹握 棕樹皮 叁寸 嫩荷葉 叁張

甘草節 貳寸

右為細末空心酒調半匙服

山治赤白帶下舊蓮房為末入麝香空心米飲下

保赤者熱入小腸白者熱入大腸原其本皆濕熱結

干脈故津液涌溢是為赤白帶下本不病結緣五經脈虛結熱屈滯于帶故女子臍下痛陰中綿綿而下也經曰任脈為病男子內結七疝女子帶下瘕聚王註云任脈自胞上過帶脈貫于臍上故男子內結七

疝女子帶下帶脉起于季脇章門似束帶狀今濕熱
冤結不散故為病也經曰脾傳之腎名曰疝瘕小腸
冤結而痛出白一名曰蠱所以為帶下冤結也冤屈
也屈滯而病熱不散先以十棗湯下之後服苦楝丸
大延胡散調下之熱去濕除病自愈矣十棗湯見前方見

苦楝丸 治婦人赤白帶

苦楝 碎酒浸 藜香 炒 當歸 各等分

右為末酒糊丸每服三五十九丸空心溫酒下如腰
腿疼四物湯肆兩加羌活防風各壹兩煎湯送下

天地榆膏 治赤白帶下滑立者地榆壹斤用水參

升煎至一半去查再煎如稠餈然淨空心服三合
日二服

治漏下五色 地榆叁兩剉用醋壹升煮十餘沸去
滓稍熟食前服一合

并治婦人赤白帶下三葉酸漿草陰乾為末空心溫
酒下叁錢匕

右三方治帶地榆例寒澁之劑亦濕熱盛而滑脫
者宜之按三葉酸漿草葉細如萍叢生莖端有三
葉俗又名布谷飯布谷者鳩也蓋鳩常食之故又

一名鳩梨草衍義悞入苦蕒條卽曰三葉酸漿草豈

苦蕒卽酸漿歟苦蕒有子大如金柑味酸可食故亦名酸漿非三葉也三葉酸漿小

草布地而生葉皆三瓣惟臨黃花其莖葉皆酸者

按地榆本血分之藥而其性寒故凡血分有熱而妄行者能止之非瀉劑也

卽治赤白帶下腰痛或少腹痛有熱者

樗皮貳兩 延胡索 桃仁

側柏葉 川棟肉 懷香

當歸各半兩 香附子捌錢 官桂去粗皮

烏藥各叁錢 麥皮麩壹兩

右末之酒糊為丸每服五六十九神効

麒麟竭湯 治婦人血傷赤白帶下小腹疼痛

麒麟竭 黃蘗去粗皮 地榆各壹兩

禹餘糧火燉醋淬柒次 赤芍藥炒各壹兩半 熟地黃切炒肆兩一作

生乾地黃

右剉碎每服三錢水一盞煎至七分去滓不拘時

服一方為細末粥飲調下二錢

治白崩方

棕櫚燒灰 絲瓜俗云魚鱔夏月人家栽作涼棚者是也

右等分為細末空心酒調下

豆花散 治婦人白崩

一右用白匾豆花焙乾為末炒米煮飲入燒鹽空心服數次即効紫花勿用

調經補真湯冬後一月微有地泥水洋其白帶再來陰戶中寒一服立止大進飲食

麻黃半錢不去節

杏仁叁枚

桂枝少許

甘草炙五分

良薑壹錢

黃芪柒分

人參

當歸身

白朮各伍分

蒼朮貳分

澤瀉壹錢

羌活肆分

防風貳錢

柴胡肆分

獨活

藁本各貳分

升麻根

黃芩各伍分

乾薑貳分

白葵花柒分去萼

右除黃芩麻黃外都為粗末先將二味水二盞煎

麻黃一味令沸掠去沫入餘藥同煎至二盞又再

入生黃芩煎至一盞去滓稍熱服空心宿食消盡

日高服之一時許可食早饌

本治婦人月經不調每行數日不止兼有白帶漸漸

瘦悴飲食少味累年無子地黃丸

熟地黃貳兩

山茱萸

白蕪荑

乾薑

白芍藥微炒

代赭石醋煨各壹兩

厚朴

白僵蠶

各半兩

右細末煉蜜丸如桐子大每服四五丸空心酒下日三服此龐老方婦人有白帶是第一等病令人不產育宜急治之此扁鵲過邯鄲聞貴婦人所以專為帶下醫也

垣桂附湯

治白帶腥臭多悲不樂大寒

肉桂

壹錢

附子

叁錢

黃蘗

知母

各伍分

為粗末作一服水二盞煎至一盞法如常食遠熱服如少食常飽有時似腹脹加白芍藥半錢

如不思飲食加五味子貳拾箇如煩惱面上麻

木如蟲行乃胃中元氣極虛加黃芪壹錢人參柒分甘

草貳升麻半錢

海香附六合湯治赤白帶下

白芍四物加藁香桂也

大治赤白帶下年月深久不差

白芍藥

貳兩

乾薑

半兩

右各炒黃色同為末空心米飲調下二錢日二服
二豆散 治耳鳴心躁腰脚疼重腹內虛鳴臍下虛冷頻下白水如瘡湛濁證

白豆蔻

肉豆蔻

丁香

白茯苓

巴戟

丁皮

蒼朮

黑附子

桂心

人參

白朮

山藥

桔梗

藜香

粉草

右剉碎每服三錢水一盞半生薑三片紫蘇葉三片同煎至七分去滓空心溫服

鶴頂丸

治帶下之證有三未嫁之女月經初下止

而即得或浴之以冷水或熱而扇或當風此室女

病帶下之由有家之婦陰陽過多即傷胞絡風邪

乘虛而入胞經觸冷遂使穢液與血水相連而下

之產後帶下由亡血失氣傷動包絡門開而外風

襲肌體虛而冷風入冷風與熱氣相連故成液而

下冷則多白而熱則多赤冷熱相交赤白俱下

當歸

柴錢半酒浸

附子

半兩炮去皮

龍骨

鹽泥煨

吳茱萸

湯泡去涎

赤石脂

火煨醋焙

乾薑

炮各壹兩半

牡蠣

壹兩參錢鹽泥煨

艾葉

壹兩以醋半盞煮乾為末

右為細末研勻醋糊和丸如梧子大以赤石脂末

為衣每服五十九空心用艾葉鹽湯烏梅煎湯下

濟生白聖丸

治婦人白帶久而不止腰膝冷痛日

漸羸困

白堊

煨

禹餘糧

鼈甲

烏賊骨

各用醋淬及炙

當歸

酒浸

鵲巢灰

乾薑

紫石英

醋煨淬

附子

炮

狗脊

川芎

鹿茸

醋炙各壹兩

香附

醋煮貳兩以並為末

用醋煮糯米糊丸如梧子大每服七十九温酒下

養氣活血丹

治勞傷衝任赤白帶下

大艾葉

炒焦取末伍兩

乾薑

炒末貳兩半

右二味用醋貳

升無灰酒貳升生薑自然汁貳升將薑艾末調

於銀器用慢火熬成膏

附子

白芍藥

白朮

橘紅

川芎

當歸

巴戟

去心糯米炒

人參

五味子

各貳兩

右為細末入前膏內并炒熟熟白麵貳兩半和為

劑梓千下丸梧子大每服五十九温酒或米飲下

茱萸浴湯

治下焦虛冷臍腹疼痛帶下五色月水

崩漏淋瀝不斷

吳茱萸

湯泡

杜仲

炒去絲

蛇床子

五味子

丁香

各壹兩

木香

丁香

各半兩

存劉如麻豆大每用半兩以生絹袋盛水三大碗

煎數沸乘熱薰下部通手淋浴早晚二次熏洗

垣坐藥龍鹽膏

丁香

木香

川烏頭

炮各壹錢半

全蝎 伍枚

龍骨

當歸尾

懷香

炒黃鹽

酒防已

肉桂

紅豆 各貳錢

玄胡索

伍錢

厚朴

叁錢

良薑

木通

各壹錢

枯礬

半錢

右為末煉蜜丸彈子大綿裹留絲在外納陰戶內又方勝陰丹為上藥力小再取三錢內加行性熱藥

三柰子

川烏頭

大椒

各伍分

柴胡

羌活

各貳錢

全蝎

叁箇

大蒜

壹錢

破故紙

與蒜同焙壹錢

甘松

叁分

升麻

枯白礬

各貳分

麝香

少許

右為細末同前法用制

又方回陽丹

全蝎

升麻

甘松

各貳分

草烏頭

羌活

各叁分

大椒

三柰子

萆撥

枯礬

各伍分

川烏頭

柴胡

各柒分

水蛭

叁條炒焦

黃虫

參箇去翅足炒

大蒜

破故紙

各貳錢

炒黃鹽

壹錢必用之藥去之則不効

右為極細末依前制如指尖大用綿裹納陰戶中覺臍下暖為効

酒煮當歸洗滌癩癩白帶下疰脚氣腰已下如在冰

雪中以火焙炕重厚綿衣蓋上猶冷不任寒之極

也面白如枯魚之象肌如刀削消瘦之速也小便

不止與白帶長流而不禁固自不知覺面白目青

藍如菜色目眈眈無所口元身重如山行步欹側不

能安地腿膝枯細大便秘結口不能言無力之極

食不下心下痞煩心懊懣不任其苦面停垢背惡

寒小便遺而不知此上中下三陽真氣俱竭故噦

嘔不止胃寒之極也其脈沉厥緊而澀按之空虛

若脈洪大而澀按之無力猶為中寒之證况按之

虛空者乎按之不鼓是為陰寒之極也其空虛乃

氣血俱虛之極也

當歸

壹兩

藿香

半兩

黑附子

炮去皮臍

良薑

各柒錢

右四味剉如麻豆大以好酒壹升半同煎煮至酒盡為度炭火焙乾同為極細末入

赤白帶下 女科一

炒黃鹽

丁香 各半兩

全蝎 叁錢

柴胡 貳錢

升麻根

木香 各壹錢

苦楝子

甘草 各半

玄胡索 肆錢

右與前四味藥末同為細末酒煮麵糊為丸如桐子大每服二十九空心宿食消盡淡醋湯下忌油膩冷物酒麵

當歸附子湯 治臍下冷痛赤白帶下

柴胡 參分

良薑

乾薑

附子 各壹錢

升麻

蝎稍 各伍分

甘艸 參分

炒黃鹽 叁分

當歸 貳錢

黃蘗 少許右併並為籠末

右用五錢水二盞煎至一盞去滓熱服為丸亦得

右炒鹽例東垣回陽丹註云必用炒黃鹽無則不

效蓋寒疝之要藥也

排膿 治帶下并腸有敗膿淋露不已腥穢殊甚遂至

臍腹更增冷痛此蓋敗膿血所致卒無已期須以此

排膿白芷壹兩單葉紅蜀葵根貳兩白芍藥白礬各半礬

燒枯另研餘為末同以蠟丸如桐子大空肚及飯前

米飲下十九或十五丸候膿盡仍別以補藥佐之

大伏龍肝散 治婦人赤白帶下久不瘥肌瘦瘁黃

赤白帶下

女科一

卷二

有人經年崩漏不止諸藥不效脉濡微與此伏龍

肝散兼白礬丸服之愈方見前

白礬丸

白礬 肆兩

附子 貳兩

黃狗骨頭 肆兩 燒灰

以上並為末

右粥丸桐子大每服三十九

消瘀血仲問曰婦人年五十所病下利數十日不止

暮即發熱少腹裏急腹滿手掌煩熱唇口乾燥何也

師曰此病屬帶下何以故曾經半產瘀血在少腹不

去何以知之其證唇口乾燥故知之當以温經湯主

之

温經湯

吳茱萸 叁兩

當歸

芍藥

芍藥

人參

桂枝

阿膠

牡丹皮

生薑

甘草 各貳兩

半夏 半升

麥門冬 壹升

右十二味以水一斗煮取三升分温三服亦主

婦人少腹寒久不受胎兼取崩中去血或月水來

過多及至期不來

丹治赤白帶用五靈脂半生半熟為末酒調服

赤白帶下

女科

百六

益母散 治帶下赤白惡露下不止益母草開花時

採搗為細末空心温酒下二錢日三服

香礬散神效方見崩中血見黑止條

丹赤白帶皆屬於血有出於大小腸之分黃荆子炒

焦為末米飲調服

大治帶下用芍藥炒黑為末每服三錢七調酒下

治婦人赤白帶下不問年月深遠日漸羸瘦起止不

得用刺薊根不以多少曝乾秤每壹斤以童子小便五升浸一伏時取出晒乾

右為細末每服二錢食前暖酒調下

玳瑁丸 治赤白帶下不止

玳瑁

續斷各壹兩

安息香

麒麟竭

乳香

沒藥各半兩

故錦灰朱錢半

右為細末以蜜及安息香熬和藥末丸如棗豆大每服二十九丸食前温酒送下

女帶下 產寶第十四問未出女子有三病何也答

曰女子一病者經水初下陰中熱或當風卧或扇風

二病者太衝脉盛氣盛則内熱以冷水洗之三病者

或見丹下驚怖者若三者一有所受後必有帶下之

證也

神仙聚寶丹 治婦人血海虛寒外乘風冷搏結不散積聚成塊或成堅癥及血氣攻注腹脇疼痛小便急脹或虛鳴嘔吐涎沫頭旋眼花腿膝重痛面色痿黃肢體浮腫月候欲行先若重病或多或少帶下赤白崩漏不止驚怖健忘小便頻數或白時見虛熱盜汗羸瘦此藥不問胎前產後室女並皆治之常服安心去邪逐敗血養新血令有子

木香

另研

琥珀

另研

當歸

焙作末

沒藥

合末各壹兩

滴乳

貳錢半

麝香

研

辰砂

研各壹錢

右為末滴冷熱杵為丸每一兩作十五丸每服一丸溫酒磨下胎息不順腹內疼痛一切產難酒和童便磨下產後血暈敗血奔心口噤舌強或惡露未盡發渴面浮煎烏梅湯和童便磨下室女月候不調溫酒磨下半丸產後血氣不調童便磨下不拘時服

針灸

崔氏四花穴治赤白帶如神

取穴法見

赤白帶

中極

貳寸半赤瀉白補

白環俞

壹寸半瀉陸吸補壹吸

撮又法

中極

白環俞

各拾伍壯

腎俞

貳寸半灸隨年壯

集又法

氣海

中極

白環俞

不効取後穴

三陽交

赤白帶下

女科

真石

赤白帶

女科

百病

補多瀉少

三陰交

東又法

榮池

參分灸參拾壯。在內踝前後。又法

又法

陰陽

在足拇指下。屈裏。表頭白肉際是也。

又法

三陰交

伍分

交儀

灸貳寸

漏陰

在內踝下伍分。微有動脈。是穴刺入壹分。灸參拾壯。

氣海

陸分

中極

桑赤帶

心術如下。赤帶不已。漸漸如蠱。亦用此法。

氣海

陸分

中極

委中

各伍分

白帶

心術如下。白帶不已。漸漸如蠱。亦用此法。

曲骨

承陰

各柒分

中極

在兩傍。柱骨下六分。

心婦人得子多變成白水淋漓而下經久身面虛腫

陰谷

貳寸

絕骨

貳寸

如喘滿

魚際透大淵

左右共肆拾玖呼。治肺經水氣極妙。

海帶病太陰主之。灸章門穴麥粒大各三壯効。

甲婦人下赤白沃後陰中乾痛惡合陰陽少腹臍堅

小便閉曲骨主之。女子赤白帶腰膕主之。女子

赤淫大赫主之。女子絕子陰挺出不禁白瀝上竅

主之。女子赤白瀝心下積脹次竅主之。女子赤

淫時白氣癢月事少中竅主之。女子下蒼汁不禁

赤瀝陰中痒痛引少腹控眇不可俯仰下竅主之。

女子疝少腹腫赤白淫時多時少蠡溝主之。月事

不利見赤白而有身及前陰寒行間主之。女子疝

及少腹腫澹泄癢遺溺陰痛面塵黑目下背痛太衝

百病

女科

百病

主之。女子俠臍疝中封主之。女子疝瘕按之如以湯沃兩股中小腹腫陰挺出痛經水來下陰中腫或癢澀清汁若葵羹血閉曲泉主之。婦人下赤白裏急瘕瘕五樞主之。

素腎脉小急肝脉小急心脉小急不鼓皆為瘕。論大奇

王註云小急為寒甚不鼓則血不流血不流而寒薄故血內凝而為瘕也。

三陽急為瘕三陰急為疝。王註云太陽受寒血聚為疝太陰受寒血聚為瘕。

脉急者曰疝瘕少腹痛。平人氣象論

脉師曰婦人帶下六極之病脉浮則為腸鳴腹滿緊

則為腹中痛數則為陰中癢痛則生瘡弦則陰疼掣

痛。婦人帶下脉浮惡寒者不治。

胎前白帶丹治有孕白帶。

升隆 蒼朮 參錢 山茱萸 去核 白芍藥 各貳錢半

黃芩 炒 白芷 各貳錢 檇根皮 炒

黃連 炒 黃蘗 炒各壹錢半

右為末糊丸空心温酒下五十九。

使陰陽不分清濁相下而厥白濁者然思則傷脾故

也宜用四七湯

更宜小待凡湯

赤白帶下

以湯沃兩股中小腹腫陰挺出痛經水來下陰中腫
或癢漉清小若葵羹而閉而泉主之 婦人下赤白
裏急後癢五樞主之

白帶末附其空以蠶酥平五十升

黃蘗

黃蘗

黃芩

白芷

蒼朮

山茱萸

白帶

婦人帶下赤白帶下或生瘡或則陰癢

白濁白淫

夫婦人小便白濁白淫者皆由心腎不交養水火不
升降或因勞傷於腎腎氣虛冷故也腎主水而開竅
在陰陰為溲便之道胞冷腎損故有白濁白淫宜服
局方金鎖正元丹雜病遺精或因心虛而得者宜服平補
鎮心丹雜病驚降心丹雜病遺精威喜丸雜病遺精若因思慮過當致
使陰陽不分清濁相干而成白濁者然思則傷脾故
也宜用四七湯雜病氣吞白丸子雜病中風此藥極能分利
更宜小烏沉湯雜病鼻衄每貼加茯苓一錢重者益智二
十枚去殼碾鹽煎服。薛前證若元氣下陷用補中

益氣湯脾胃虧損六君加升麻柴胡脾經鬱結歸脾
加黃檗山梔肝經怒火龍膽瀉肝湯虛則用加味道
遙散宜與帶下參看主治。一婦人善怒或小腹痛
悶或寒熱往來或小便頻數時下白浮藥久不愈面
青口苦余以為積憤而不能發散所致用龍膽瀉肝
湯而愈用加味道遙散八珍湯而安。

薑黃散 治血臟久冷腹脹疼痛小便濃白如泔

片薑黃 貳兩

大附子 炮壹兩

柳桂

赤芍藥

紅藍子

三稜 各半兩

木香

牡丹皮

芫花 醋浸炒

郁李仁 去皮

沒藥 各貳錢半

右為細末每服一錢酒煎服如腹痛用當歸沒藥
為末以水七分酒三分同煎熱服

內金鹿茸丸 治婦人勞傷血脈胞絡受寒小便白
濁日夜無度臍腹疼痛腰膝無力

雞內金

鹿茸

黃芪

肉蓯蓉

五味子

遠志肉

牡蠣

桑螵蛸

龍骨

附子 各等分

右為細末煉蜜和丸如梧子大每服五十九丸食前

用温酒或米飲送下

二豆散 治耳鳴心躁腰脚疼重腹内虚鳴臍下冷

痛頻下白水如泔名湛濁證方見前赤白帶下百五

烏金散 治身熱口燥氣塊築痛下黄水如葵汁

百草霜炒 紫金皮米泔浸煮炒黄 粉草炙各等分

右為末每服二錢艾湯或醋湯空心調下 心嘈

豬血入鹽酒下 白帶用鯉魚一尾去腸不去鱗

將油髮一團入魚肚内黃泥固濟炭火内煨存性

去泥研魚為末每用一錢以陳酒調同前藥服

四七湯煎成送下青州白丸子常服最效

加味四七湯 治婦女小便不順甚者腰戶疼痛

半夏湯洗柒次壹兩 厚朴薑汁製 赤茯苓

香附子炒各伍錢 紫蘇 甘草各貳錢

右咬咀分四貼每服水二鍾薑五片煎八分去滓

加琥珀末一錢調服

鑿精丸 治小便白濁

破故紙炒 青鹽 白茯苓

五味子各等分

為末酒糊丸空心鹽湯或酒任下三十九

固精丸 治下虚胞寒小便白濁或如泔或如疑脂

一腰重

一牡蠣煨粉

兔絲子酒蒸

韭子炒

一龍骨

五味子

白茯苓

一桑螵蛸酒炙

白石脂各等分

為末酒糊丸梧桐子大每服七十九空心鹽湯下

治婦人久積虛寒小便白濁滑數不禁

一右用鹿茸屑炒黃為細末每服二錢空心溫酒調

下

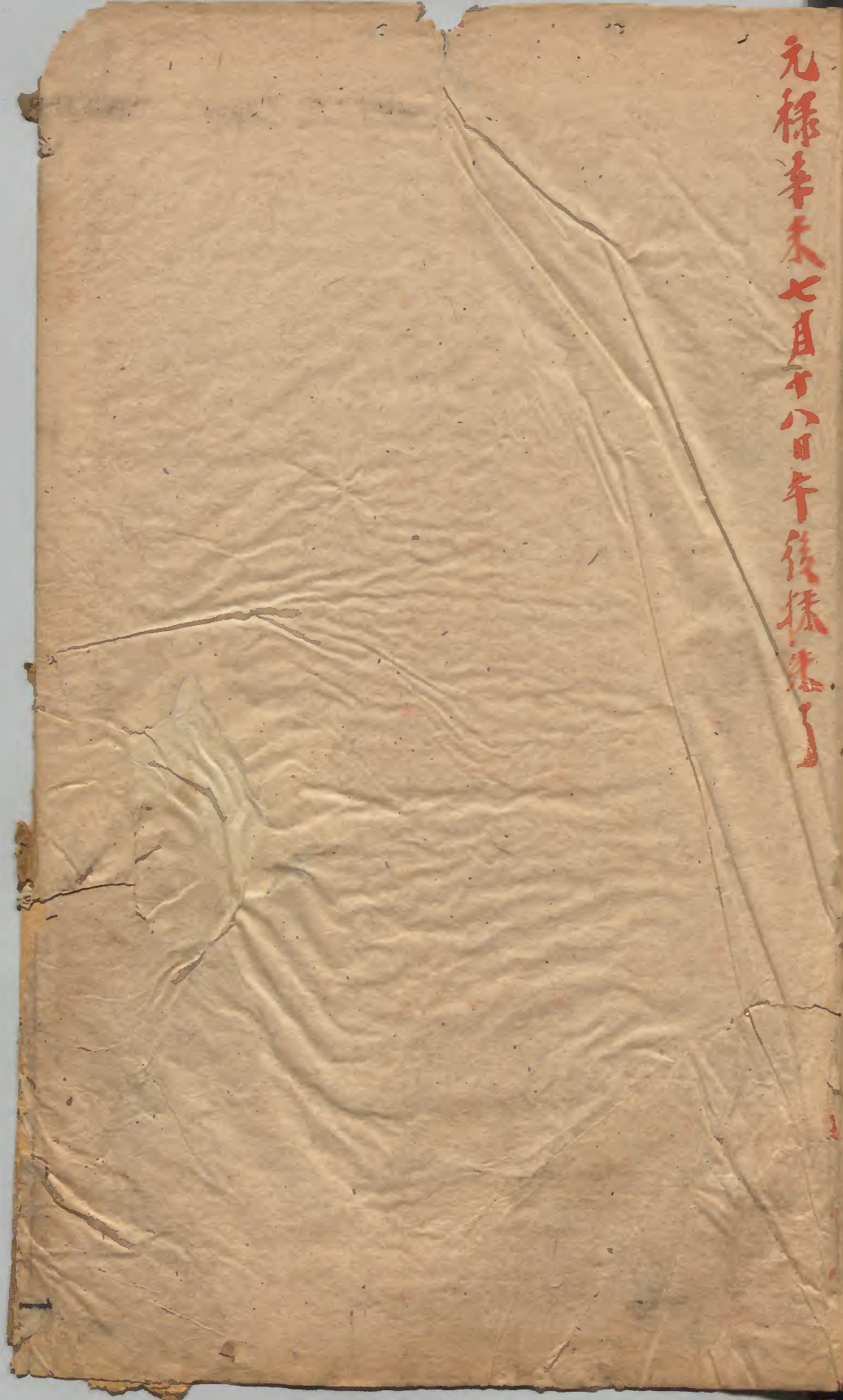
又方 川鷄臙脰炙為末空心酒調服二錢

女科證治準繩集之一



文化乙丑

元祿辛未七月十八日午後採集



漢書門			
一三五	四九	二〇	七
冊	架	函	號

內閣文庫			
一三五	四九	二〇	七
冊	架	函	號

內閣文庫	
番號	漢 12549
冊數	78 (69)
函號	301 62