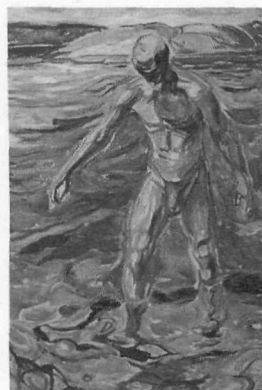




INNHALDSFORTEGNELSE

2017 C 3285

- 10 Forord:** Vestby kommune
- 13 Prolog:** Kunstens livgivende kraft: I møte med Munchs bilder blir den syke Schiefler litt bedre
- 18 1910–11: Munch møter det frodige kystlandskapet ved Kristianiafjorden**
- 23** Fra høst til sommer 1910–11: Munch kjøper Nedre Ramme. Flere venner kommer på besøk
- 36** Skoleferien 1911: Solveig Kaurin forteller om samværet med mesteren ved Hvitsten
- 47** *Forskerne* tar form, og Munch stiller ut maleriet i Universitetets festsal
- 58** Høsten 1911: Fortsatt arbeid med *Forskerne* og de andre Aula-dekorasjonene
- 61** Romjula 1911: Grafikkesperten Gustav Schieflers store vinterreise
- 70** Historisk tilbakeblikk: Hvitstens kunstnerkoloni og livet på ladestedet
- 80 1912–13: Peters Minde som pastoralt paradys: Munchs dyrehold og hans maling av «mini-aulaen»**
- 82** Arbeidsåret 1912: Utstillinger, grafikkproduksjon og nye endringer i Aula-dekorasjonene
- 91** Forholdet mellom mennesker og dyr på en bondegård, ifølge Munch og hans venner
- 103** «Gårdbruker» Munch og hans mange husdyr. Gravsteinen over hunden Marquis, menneskets beste venn
- 108** Fra høst til høst 1912–13: Munch leier Grimsrød, har tett kontakt med Tyskland og drar stadig på snarvisitter til Nedre Ramme
- 121 1914–17: Hvitstens høysommer med soling og badeliv skildres av Munch**
- 122** Fra sommer til høst 1914: Munch fortsetter arbeidet med *Alma Mater*, utbruddet av 1. verdenskrig og hans nye grafikkverksted
- 128** Mars 1915: Radarparet Munch og Ravensberg er på «Jensensæter»
- 130** Seinvinteren 1915: Munch utforsker svabergene på Nedre Ramme i ulike landskapsbilder
- 134** Sol og sommer under verdenskrigen: Malerens badebilder fra kystnaturen i Follo
- 143** *Alma Mater*-somrene 1915 og 1916: Munch fullfører endelig dette storverket
- 152** Våren 1916: Flyttingen til Ekely: Jordbruk som hovedmotiv. Havner Hvitsten nå i bakevja?



156 Perioden 1918–27: Nye malerier av strandliv og jordbruksaktiviteter

- 158** Januar 1918: Ludvig Ravensberg og Munch besøker igjen Nedre Ramme
- 160** Maleriet *Badende mann*: Modellen Claude Beriot beretter om sitt møte med Munch
- 164** Juli 1918: Kjøpet av Nordre Ålerud gård: Vet kunstneren hva en separator er?
- 170** Omkring 1920: Munch oppholder seg fortsatt på Peters Minde
- 172** Figur- og landskapsbildene fra Hvitsten og Vestby – et møte mellom innlands- og kystnaturen
- 176** Gjensyn med gamle, tyske venner: *Alma Mater* må trolig forandres

178 1930-tallet: Munch fortsetter med sine opphold i Hvitsten

- 180** Lyrikeren Harald Sverdrup beskriver livet på lade-stedet i 1930-årene
- 182** Juni 1933: Munch intervjues på sitt sommersted. Den unge Titus Vibe Müller gjør et skup
- 185** Somrene 1933 og 1934: Nedre Ramme gjenoppstår som brukbar bolig etter et visst forfall

- 190** Arbeidet med «den 7de Alma Mater» i Hvitsten. Vennene orienteres per brev
- 193** Juli 1934: Forviklinger i busk og kratt ved Rammestranda
- 198** Munchs kontakt med gamle venner og hans forhold til lokalbefolkningen i Hvitsten
- 202** 1936–38: Maleren melder flytting fra Vestre Aker til Vestby
- 205** 1930-årene: Skipsrederfamilien Olsen møter Munch
- 208** Den siste opphengingen av *Forskerne* i Aulaen. *Alma Mater* dekkes til
- 210** Krigstida 1940–44: Munch leier ut huset før det over-tas av tyskerne. *Forskerne* og *Alma Maters* videre skjebne
- 212** **Epilog:** En vinternatt ved Hvitsten: Munchs ensomme og mislykkete biltur til Nedre Ramme nyttårsaften 1937
- 216** Forfatterens takk
- 218** Noter
- 226** Bibliografi
- 228** Illustrasjonsliste
- 230** Personregister