

テクノプロ・グループ 決算説明資料 (2024年6月期)

テクノプロ・ホールディングス株式会社 (証券コード: 6028)

2024/8/8

目次

	Page
I : 業績概要	2
II : KPI分析 (国内)	9
i : 技術者数・稼働率	9
ii : 売上単価	13
III : 海外子会社の状況	14
IV : 業績予想	16
V : 株主還元	18
VI : Appendix	20
VII : データ資料集	23

1. 会計数値の単位未満は切捨処理、各種KPIは国内の「R&Dアウトソーシング」及び「施工管理アウトソーシング」セグメントの数値を記載
2. 売上収益を「売上高」、非支配持分控除後の親会社の所有者に帰属する当期利益を「当期利益」とそれぞれ記載
3. 事業利益は、「売上総利益」から「販売費及び一般管理費」を減算したもので、「その他の収益」や「その他の費用」に計上される特別項目（雇用調整助成金や減損損失など）による影響を除いたものを示す
4. PPA資産償却前営業利益は、「営業利益」に、M&A時のPurchase Price Allocation (PPA) によって生じた顧客関連資産の償却費、減損損失、Put Option (PO) 債務変動損益・早期行使益、Earn-Out (EO) 債務変動損益を加減算したものを示す
5. 1株当たり指標は、2021年7月1日効力発生の株式分割（1対3）後の株式数を基準に算定

2024年6月期 業績概要

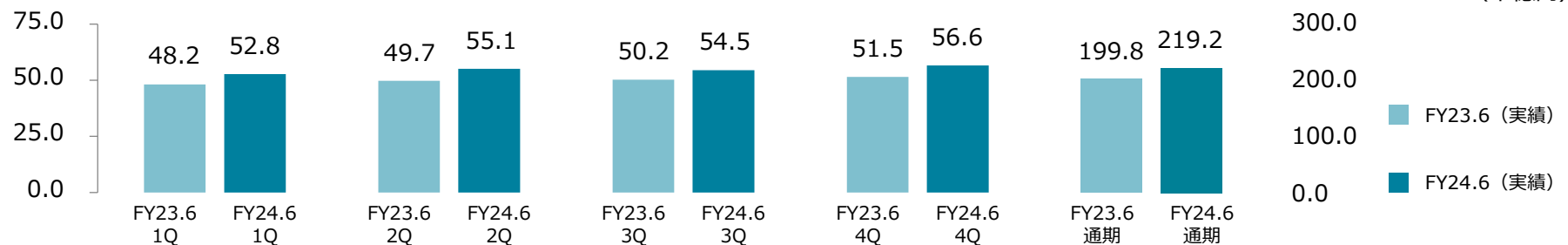
- FY24.6の売上高は**2,192億円**で前年比+9.7%、売上総利益は**588億円**で同+11.2%、事業利益は**244億円**で同+14.1%、営業利益は**219億円**で同+0.4%（販管費の増加28.9億円は主に、採用費+7.1億円、海外部門+10.6億円）
- FY24.6の売上総利益が前年同期比で**59億円増加**したのは、主に、国内稼働人数増+26.8億円、派遣契約単価上昇+33.8億円、請負・受託業務拡大+15.4億円、季節賞与・決算賞与引当増△16.1億円、スタンバイ費用増△6.8億円
- 国内その他でのれん、海外でPPA資産を減損（合計**27.7億円**）し、当期利益はガイダンス未達だが、配当は期初予想を修正せず

（百万円）

	第4四半期（単期）				通期						
	FY23.6 （実績）	FY24.6 （実績）	前年同期比		FY23.6 （実績）	FY24.6 （予想）	FY24.6 （実績）	前年比		予想比	
売上高	51,560	56,638	+5,078	+9.9%	199,851	220,000	219,218	+19,367	+9.7%	△781	△0.4%
売上総利益	13,602	15,586	+1,984	+14.6%	52,903	—	58,810	+5,907	+11.2%	—	—
売上総利益率	26.4%	27.5%	+1.1pt		26.5%		26.8%	+0.4pt			
販売費及び一般管理費	8,717	9,323	+605	+6.9%	31,523	—	34,414	+2,890	+9.2%	—	—
対売上高比率	16.9%	16.5%	△0.4pt		15.8%		15.7%	△0.1pt			
事業利益	4,884	6,262	+1,378	+28.2%	21,379	24,500	24,395	+3,016	+14.1%	△104	△0.4%
事業利益率	9.5%	11.1%	+1.6pt		10.7%	11.1%	11.1%	+0.4pt			
その他の収益	344	125	△219	—	582	—	361	△221	—	—	—
その他の費用	△7	2,815	+2,823	—	124	—	2,838	+2,714	—	—	—
営業利益	5,236	3,572	△1,664	△31.8%	21,838	24,500	21,918	+80	+0.4%	△2,581	△10.5%
営業利益率	10.2%	6.3%	△3.8pt		10.9%	11.1%	10.0%	△0.9pt			
税引前当期利益	5,335	3,658	△1,677	△31.4%	21,837	24,500	22,139	+302	+1.4%	△2,360	△9.6%
当期利益	3,967	1,972	△1,994	△50.3%	15,365	16,700	14,684	△681	△4.4%	△2,015	△12.1%
当期利益率	7.7%	3.5%	△4.2pt		7.7%	7.6%	6.7%	△1.0pt			
1株当たり当期利益（円）	36.90	18.56	△18.34	△49.7%	142.71	156.23	137.56	△5.14	△3.6%	△18.67	△11.9%
1株当たり配当金（円）	—	—	—	—	75.00	80.00	80.00	+5.00	+6.7%	—	—

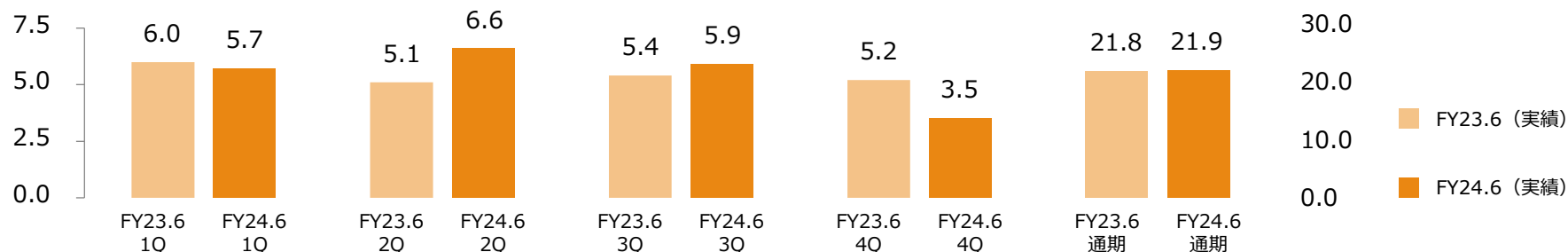
参考) 四半期推移

売上高



前年同期比	+9.7%		+10.7%		+8.5%		+9.9%		+9.7%	
通期進捗率	24.1%	24.1%	24.9%	25.1%	25.2%	24.9%	25.8%	25.8%	100.0%	100.0%
国内平均技術者数	22,158	24,233	22,506	24,589	22,857	24,835	24,036	25,979	22,889	24,909
国内平均稼働率	95.9%	95.0%	96.2%	95.9%	95.8%	95.9%	93.1%	93.2%	95.2%	95.0%
平均売上単価(千円/月)*	655	669	667	684	679	675	676	685	669	678
稼働日数*	56.8	56.4	57.4	57.9	55.6	54.2	57.8	57.3	227.6	225.8
1日当たり稼働時間*	8.43	8.39	8.46	8.46	8.46	8.46	8.39	8.41	8.43	8.43

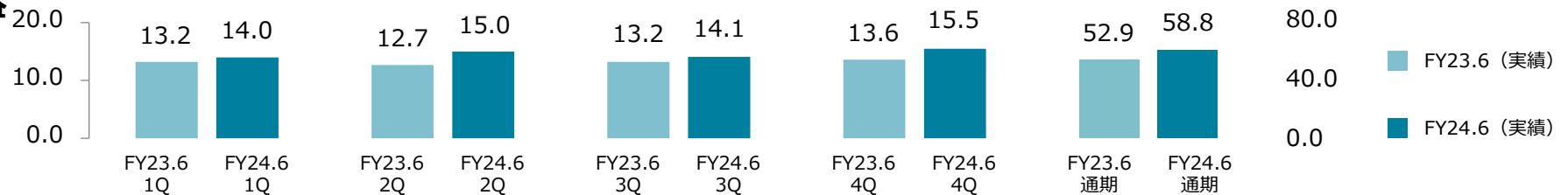
営業利益



前年同期比	△3.6%		+28.1%		+9.4%		△31.8%		+0.4%	
通期進捗率	27.5%	26.4%	23.7%	30.2%	24.8%	27.1%	24.0%	16.3%	100.0%	100.0%
営業利益率	12.5%	10.9%	10.4%	12.0%	10.8%	10.9%	10.2%	6.3%	10.9%	10.0%

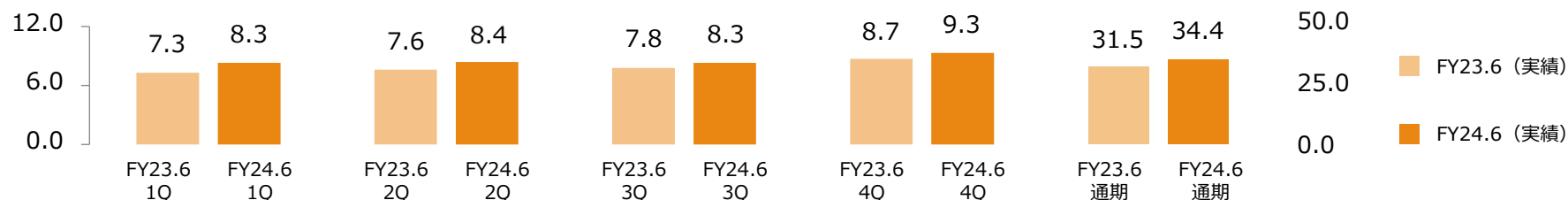
参考) 四半期推移 (続き)

売上総利益



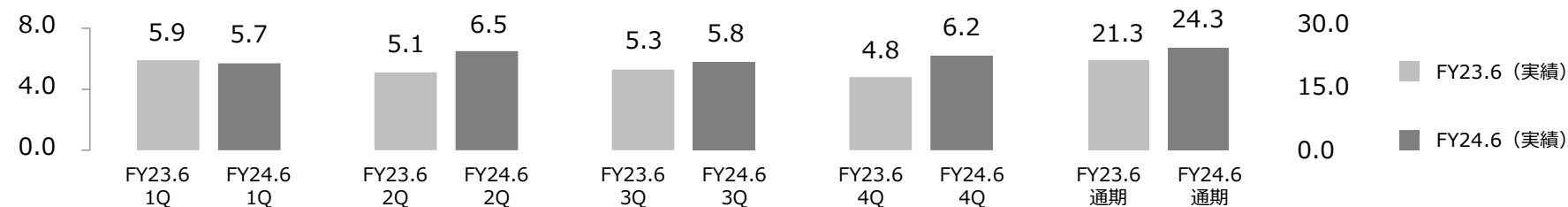
前年同期比	+6.1%		+17.3%		+6.8%		+14.6%		+11.2%	
売上総利益率	27.5%	26.6%	25.7%	27.2%	26.4%	25.9%	26.4%	27.5%	26.5%	26.8%

販管費



前年同期比	+14.2%		+10.8%		+5.4%		+6.9%		+9.2%	
対売上高比率	15.2%	15.8%	15.3%	15.3%	15.7%	15.2%	16.9%	16.5%	15.8%	15.7%

事業利益



前年同期比	△3.9%		+27.0%		+8.7%		+28.2%		+14.1%	
事業利益率	12.3%	10.8%	10.4%	11.9%	10.7%	10.7%	9.5%	11.1%	10.7%	11.1%

2024年6月期 セグメント別業績

(百万円)

	R&Dアウトソーシング				施工管理アウトソーシング				国内その他				国内小計			
	FY22.6	FY23.6	FY24.6	前年比	FY22.6	FY23.6	FY24.6	前年比	FY22.6	FY23.6	FY24.6	前年比	FY22.6	FY23.6	FY24.6	前年比
売上高	137,471	152,858	168,694	+10.4%	20,311	21,643	23,293	+7.6%	4,898	5,569	4,839	△13.1%	162,682	180,071	196,826	+9.3%
連結売上高に占める割合	76.9%	76.5%	77.0%		11.4%	10.8%	10.6%		2.7%	2.8%	2.2%		91.0%	90.1%	89.8%	
売上総利益	33,820	38,614	43,330	+12.2%	6,062	6,576	7,283	+10.7%	3,704	4,126	3,468	△15.9%	43,586	49,318	54,082	+9.7%
売上総利益率	24.6%	25.3%	25.7%		29.8%	30.4%	31.3%		75.6%	74.1%	71.7%		26.8%	27.4%	27.5%	
営業利益	14,151	16,292	19,259	+18.2%	2,489	2,930	3,422	+16.8%	672	561	△771	—	17,313	19,784	21,911	+10.7%
営業利益率	10.3%	10.7%	11.4%		12.3%	13.5%	14.7%		13.7%	10.1%	△15.9%		10.6%	11.0%	11.1%	
PPA資産償却前営業利益	14,626	16,365	19,332	+18.1%	2,489	2,930	3,422	+16.8%	672	561	205	△63.3%	17,788	19,856	22,960	+15.6%
PPA資産償却前営業利益率	10.6%	10.7%	11.5%		12.3%	13.5%	14.7%		13.7%	10.1%	4.3%		10.9%	11.0%	11.7%	
うちPPA資産償却費	△113	△72	△72	—	—	—	—	—	—	—	—	—	△113	△72	△72	—
うち減損損失	△361	—	—	—	—	—	—	—	—	—	△977	—	△361	—	△977	—
技術者数（期末時点、人）	19,257	21,163	22,848	+8.0%	2,791	2,962	3,206	+8.2%	—	—	—	—	22,048	24,125	26,054	+8.0%
うち日本在住外国籍（人）	788	930	1,034	+11.2%	110	136	176	+29.4%	—	—	—	—	898	1,066	1,210	+13.5%

	海外				報告セグメント合計				全社/消去*				連結合計			
	FY22.6	FY23.6	FY24.6	前年比	FY22.6	FY23.6	FY24.6	前年比	FY22.6	FY23.6	FY24.6	前年比	FY22.6	FY23.6	FY24.6	前年比
売上高	18,976	23,508	25,682	+9.2%	181,658	203,580	222,508	+9.3%	△2,902	△3,728	△3,289	—	178,756	199,851	219,218	+9.7%
連結売上高に占める割合	10.6%	11.8%	11.7%		101.6%	101.9%	101.5%		△1.6%	△1.9%	△1.5%		100.0%	100.0%	100.0%	
売上総利益	5,297	6,388	7,181	+12.4%	48,884	55,706	61,264	+10.0%	△2,025	△2,803	△2,453	—	46,858	52,903	58,810	+11.2%
売上総利益率	27.9%	27.2%	28.0%		26.9%	27.4%	27.5%		—	—	—		26.2%	26.5%	26.8%	
営業利益	1,925	1,873	△188	—	19,239	21,658	21,722	+0.3%	1,401	179	195	—	20,641	21,838	21,918	+0.4%
営業利益率	10.1%	8.0%	△0.7%		10.6%	10.6%	9.8%		—	—	—		11.5%	10.9%	10.0%	
PPA資産償却前営業利益	2,381	2,460	2,184	△11.2%	20,170	22,317	25,145	+12.7%	△416	124	195	—	19,754	22,441	25,340	+12.9%
PPA資産償却前営業利益率	12.6%	10.5%	8.5%		11.1%	11.0%	11.3%		—	—	—		11.1%	11.2%	11.6%	
うちPPA資産償却費	△455	△586	△580	—	△569	△659	△653	—	—	—	—	—	△569	△659	△653	—
うち減損損失	—	—	△1,792	—	△361	—	△2,769	—	—	—	—	—	△361	—	△2,769	—
うちPO債務変動損益・早期行使益	—	—	—	—	—	—	—	—	1,817	55	—	—	1,817	55	—	—
うちEO債務変動損益	—	—	—	—	—	—	—	—	—	—	—	—	—	—	—	—
技術者数（期末時点、人）	2,851	2,997	2,567	△14.3%	24,899	27,122	28,621	+5.5%	—	—	—	—	24,899	27,122	28,621	+5.5%

参考) 2024年6月期 第4四半期 (単期) セグメント別業績

(百万円)

	R&Dアウトソーシング				施工管理アウトソーシング				国内その他				国内小計			
	FY22.6 4Q	FY23.6 4Q	FY24.6 4Q	前年同期比	FY22.6 4Q	FY23.6 4Q	FY24.6 4Q	前年同期比	FY22.6 4Q	FY23.6 4Q	FY24.6 4Q	前年同期比	FY22.6 4Q	FY23.6 4Q	FY24.6 4Q	前年同期比
売上高	35,917	39,753	43,757	+10.1%	5,098	5,437	5,927	+9.0%	1,552	1,657	1,556	△6.1%	42,568	46,849	51,241	+9.4%
連結売上高に占める割合	76.3%	77.1%	77.3%		10.8%	10.5%	10.5%		3.3%	3.2%	2.7%		90.5%	90.9%	90.5%	
売上総利益	9,188	10,139	11,379	+12.2%	1,493	1,650	1,828	+10.8%	1,195	1,298	1,266	△2.5%	11,878	13,088	14,474	+10.6%
売上総利益率	25.6%	25.5%	26.0%		29.3%	30.4%	30.8%		77.0%	78.3%	81.4%		27.9%	27.9%	28.2%	
営業利益	3,122	3,702	4,546	+22.8%	518	723	772	+6.8%	173	303	△627	—	3,814	4,728	4,691	△0.8%
営業利益率	8.7%	9.3%	10.4%		10.2%	13.3%	13.0%		11.2%	18.3%	△40.3%		9.0%	10.1%	9.2%	
PPA資産償却前営業利益	3,513	3,720	4,564	+22.7%	518	723	772	+6.8%	173	303	349	+15.1%	4,205	4,746	5,686	+19.8%
PPA資産償却前営業利益率	9.8%	9.4%	10.4%		10.2%	13.3%	13.0%		11.2%	18.3%	22.4%		9.9%	10.1%	11.1%	
うちPPA資産償却費	△29	△18	△18	—	—	—	—	—	—	—	—	—	△29	△18	△18	—
うち減損損失	△361	—	—	—	—	—	—	—	—	—	△977	—	△361	—	△977	—
技術者数 (期末時点、人)	19,257	21,163	22,848	+8.0%	2,791	2,962	3,206	+8.2%	—	—	—	—	22,048	24,125	26,054	+8.0%
うち日本在住外国籍 (人)	788	930	1,034	+11.2%	110	136	176	+29.4%	—	—	—	—	898	1,066	1,210	+13.5%

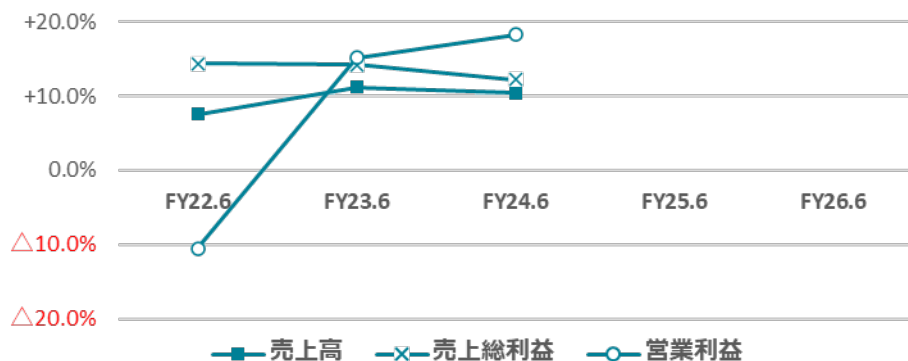
	海外				報告セグメント合計				全社/消去*				連結合計			
	FY22.6 4Q	FY23.6 4Q	FY24.6 4Q	前年同期比	FY22.6 4Q	FY23.6 4Q	FY24.6 4Q	前年同期比	FY22.6 4Q	FY23.6 4Q	FY24.6 4Q	前年同期比	FY22.6 4Q	FY23.6 4Q	FY24.6 4Q	前年同期比
売上高	5,512	5,928	6,458	+8.9%	48,081	52,777	57,699	+9.3%	△1,037	△1,217	△1,060	—	47,043	51,560	56,638	+9.9%
連結売上高に占める割合	11.7%	11.5%	11.4%		102.2%	102.4%	101.9%		△2.2%	△2.4%	△1.9%		100.0%	100.0%	100.0%	
売上総利益	1,471	1,546	1,856	+20.0%	13,349	14,634	16,330	+11.6%	△775	△1,032	△744	—	12,574	13,602	15,586	+14.6%
売上総利益率	26.7%	26.1%	28.7%		27.8%	27.7%	28.3%		—	—	—		26.7%	26.4%	27.5%	
営業利益	582	271	△1,240	—	4,396	5,000	3,450	△31.0%	△278	236	121	—	4,118	5,236	3,572	△31.8%
営業利益率	10.6%	4.6%	△19.2%		9.1%	9.5%	6.0%		—	—	—		8.8%	10.2%	6.3%	
PPA資産償却前営業利益	723	421	644	+52.8%	4,928	5,168	6,330	+22.5%	△232	180	121	—	4,696	5,349	6,452	+20.6%
PPA資産償却前営業利益率	13.1%	7.1%	10.0%		10.3%	9.8%	11.0%		—	—	—		10.0%	10.4%	11.4%	
うちPPA資産償却費	△140	△150	△92	—	△169	△168	△110	—	—	—	—	—	△169	△168	△110	—
うち減損損失	—	—	△1,792	—	△361	—	△2,769	—	—	—	—	—	△361	—	△2,769	—
うちPO債務変動損益・早期行使益	—	—	—	—	—	—	—	—	△45	55	—	—	△45	55	—	—
うちEO債務変動損益	—	—	—	—	—	—	—	—	—	—	—	—	—	—	—	—
技術者数 (期末時点、人)	2,851	2,997	2,567	△14.3%	24,899	27,122	28,621	+5.5%	—	—	—	—	24,899	27,122	28,621	+5.5%

国内主要事業の前年比成長率と利益率の推移

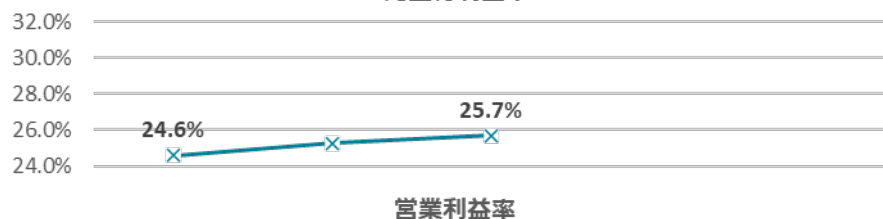
- 国内主要事業の両セグメントの売上高と営業利益の合計は、それぞれグループ全体の約90%を占める
- FY22.6の営業利益は、雇用調整助成金の剥落によって前年比マイナス成長だが、FY23.6以降は毎年**10%**を超える成長を維持
- 顧客への価格転嫁で賃金上昇をカバーし、採用費高騰はあるもオペレーティングレバレッジを享受し始め、利益率を継続的に改善

R&Dアウトソーシング

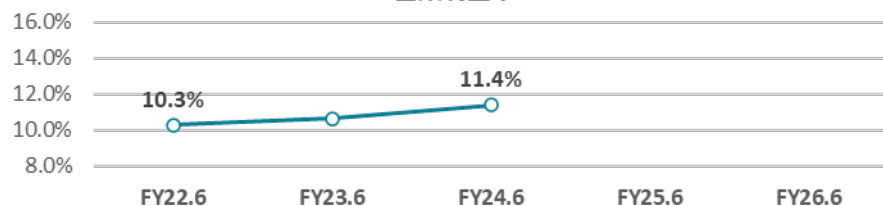
前年比成長率



売上総利益率

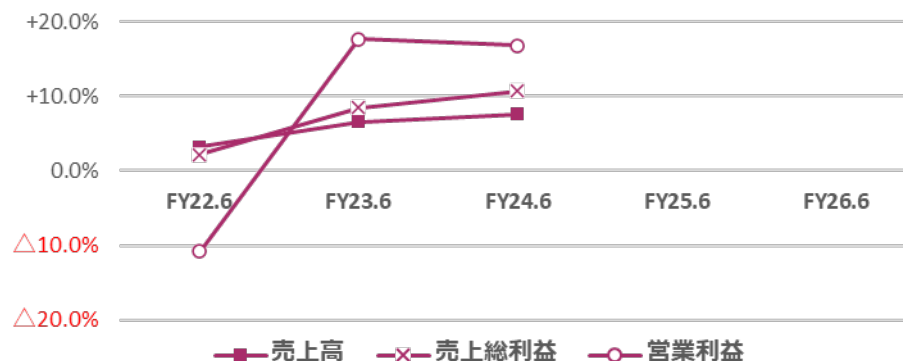


営業利益率

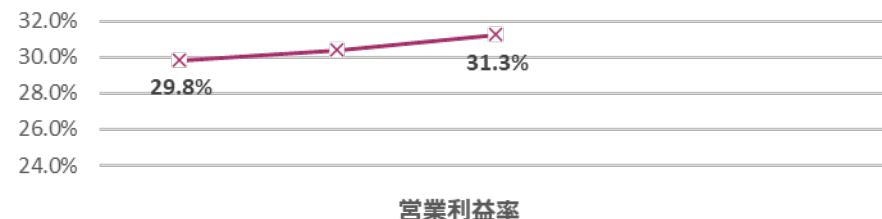


施工管理アウトソーシング

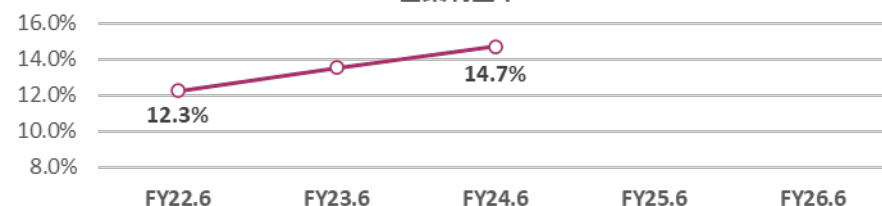
前年比成長率



売上総利益率



営業利益率



2024年6月期 B/SとCF

- FY24.6は、税引後のフリーCFから、配当金の支払、自己株式やOrion社残株式の取得資金に充当
- FY24.6末の現預金残高452億円には、銀行休日調整で翌月最初の営業日支払となる社会保険料など約40億円が含まれる
- 運転資金等のコミットメントラインにより機動的な資金ニーズに対応、社債の発行登録により多様な資金調達手段を確保

FY24.6末 B/S (十億円)

現預金 45.2	借入金・社債 13.7
	IFRS第16号関連負債 9.2
IFRS第16号関連資産 9.2	その他負債 47.9
のれん 46.4	資本合計 81.8 (うち非支配持分 1.1)
PPA資産 1.9	
その他資産 49.9	

資産合計 152.6 負債及び資本合計 152.6

ネットキャッシュ： 314億円
 資本比率*： 52.9%
 のれん/E レシオ*： 0.58倍
 D/E レシオ*： 0.17倍
 D/営業利益レシオ： 0.63倍

FY24.6 CF (百万円)

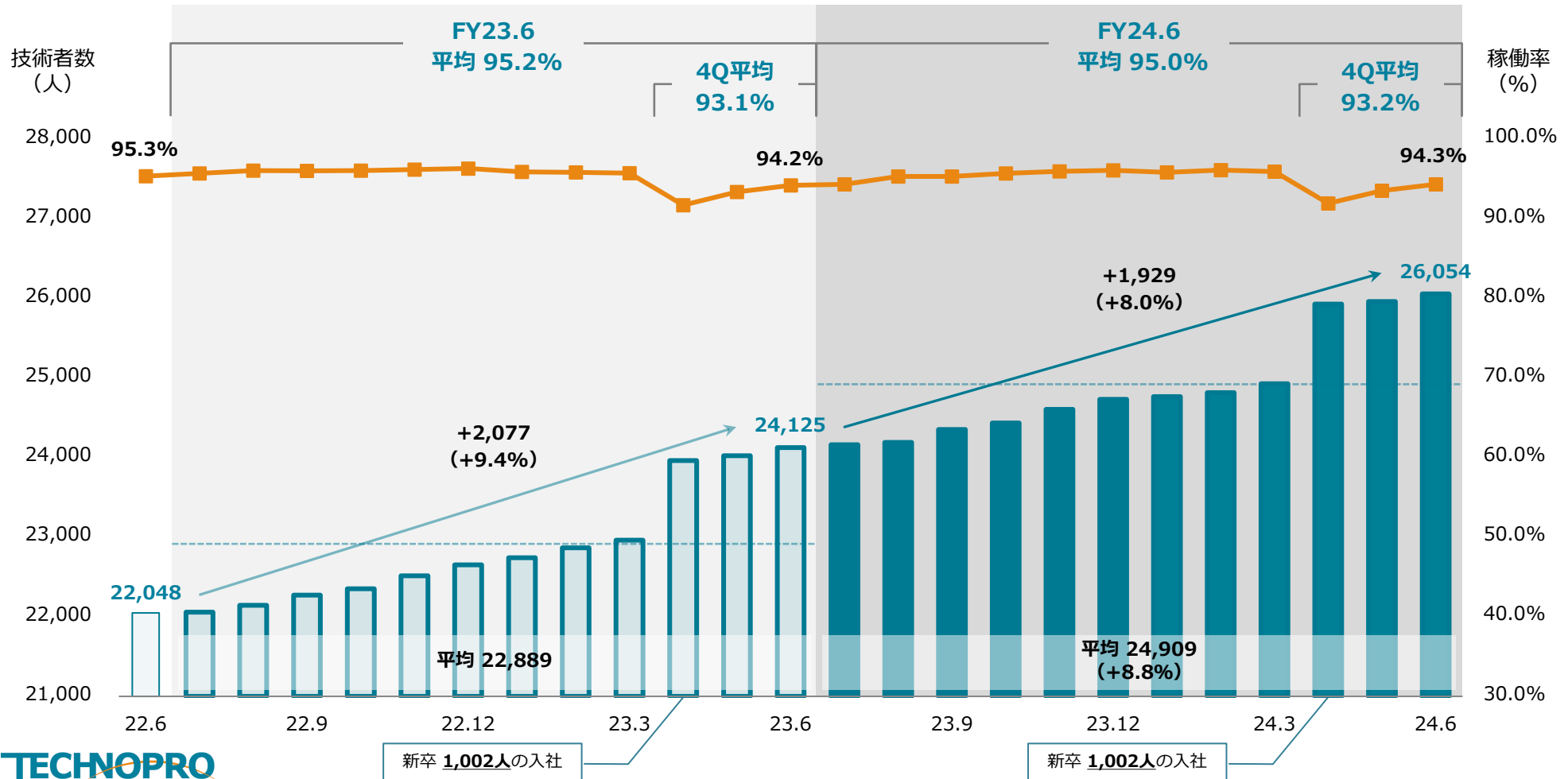
・営業CF	+31,177
うちPPA資産償却費	+653
うち法人所得税支払・還付（ネット）	△5,322
・投資CF	△785
うち有形固定資産の取得による支出	△428
うち無形資産の取得による支出	△179
・財務CF	△20,929
うちIFRS第16号関連リース負債の返済	△6,999
うち借入金・社債の調達・返済（ネット）	△1,000
うち配当金支払	△8,222
うち自己株式取得による支出	△3,923
うちOrion社の残株式取得による支出	△783
現預金増減額（換算差額 406百万円含む）	+9,868

コミットメントライン (百万円)

資金用途	借入枠	実行残高	未実行残高	期限
1 運転資金	6,000	0	6,000	2025年6月
2 運転資金等	10,000	0	10,000	2024年12月
合計	16,000	0	16,000	

技術者数・稼働率の推移（国内）

- FY24.6末の国内技術者数は**26,054人**（FY23.6末比+1,929人、+8.0%）、うち日本在住外国籍は**1,210人**（同+144人）
- FY24.6末の海外拠点の技術者数（国内技術者数に含まず）は**2,567人**（FY23.6末比△430人、△14.3%）
- FY24.6 4Qの平均稼働率は**93.2%**（前年同期比+0.2pt）、通期の平均稼働率は**95.0%**（前年比△0.2pt）

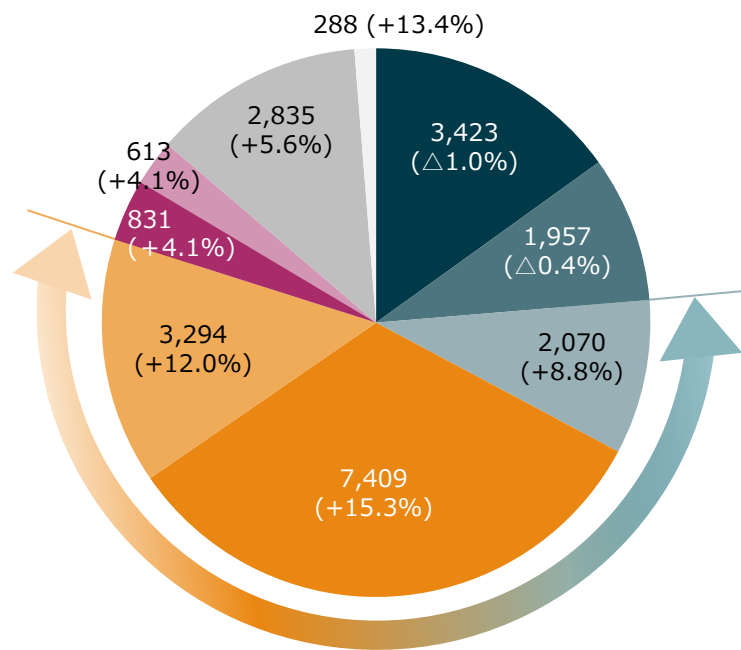


『技術領域別』稼働技術者数（国内）

- 稼働率は許容範囲の高レベルを維持しながら、稼働技術者数は前月比で増加を続け、過去最高を更新中
- IT/デジタル投資に起因するソフトウェア領域の技術者への引き合いは依然として堅調だが、日本の防衛予算増額を見越した、航空宇宙分野における高単価のメカ系技術者に対する需要も増加傾向（全ての技術領域で前年同期比プラス成長）

FY23.6末

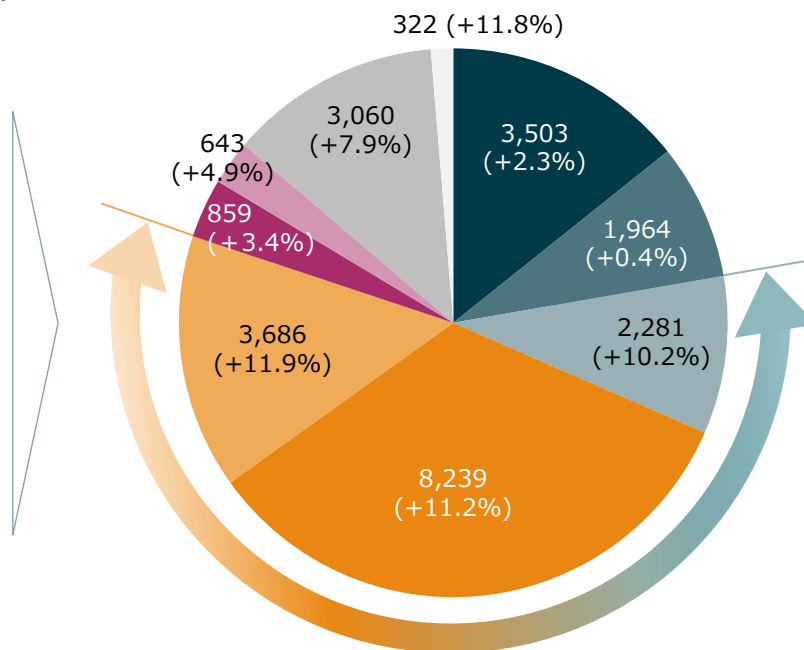
稼働技術者数：22,720人



+8.1%
+1,837人

FY24.6末

稼働技術者数：24,557人



(人)

IT技術者が
占める割合：56.2%（12,773人）

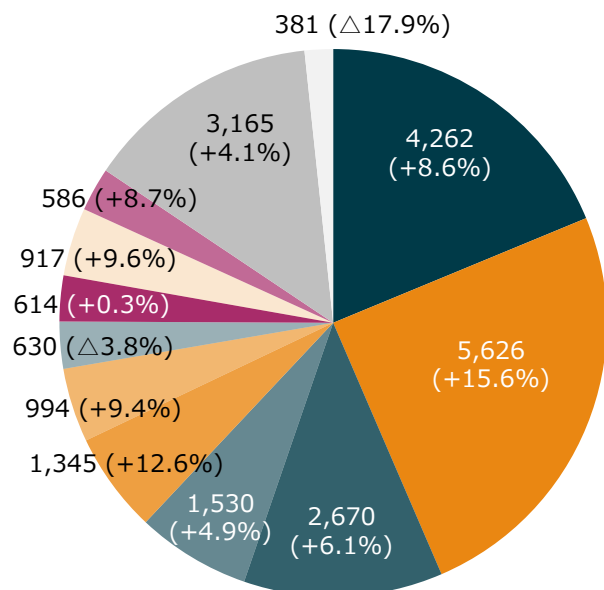
IT技術者が
占める割合：57.8%（14,206人、+11.2%）

『産業分野別』稼働技術者数（国内）

- 輸送用機器メーカーによる自動運転やEV関連への投資は底堅く、また、情報産業や金融・証券は引き続き好調を維持
- 構造的な人材不足から、顧客によるOJT前提の未経験者オーダーや顧客のR&Dロードマップに基づく中長期オーダーも増加傾向
- 契約更新に際して積極的なシフトアップやチャージアップを図り、派遣の契約単価（ベースチャージ）は順調に上昇

FY23.6末

稼働技術者数：22,720人

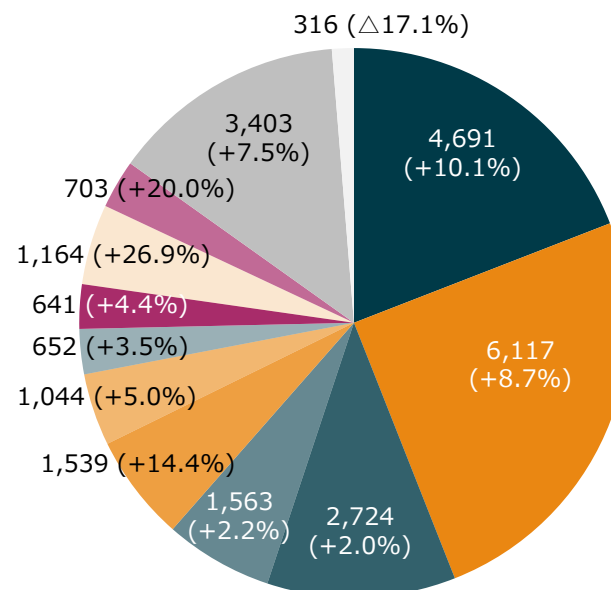


+8.1%

+1,837人

FY24.6末

稼働技術者数：24,557人



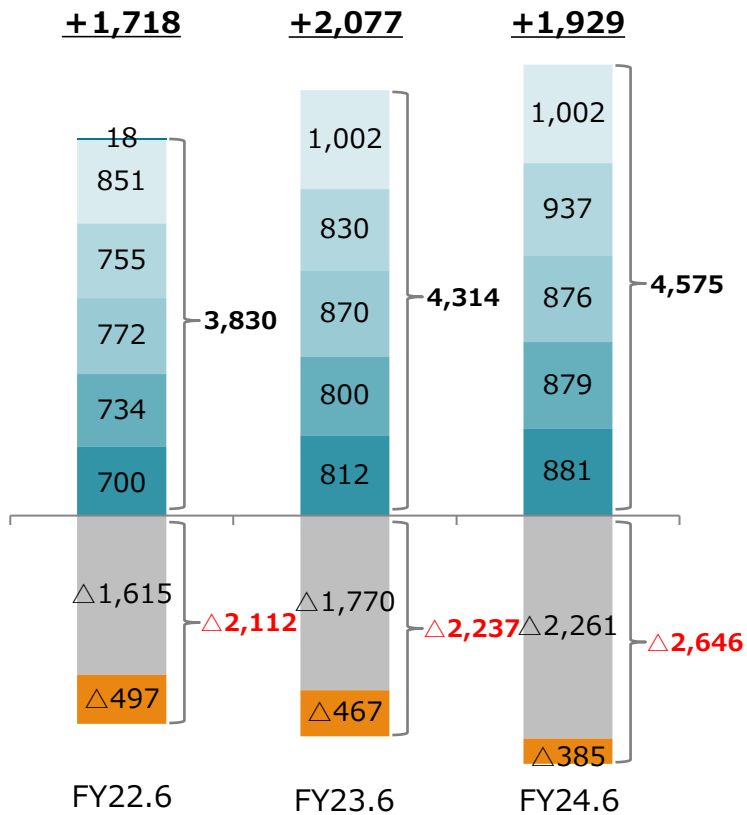
(人)

- 輸送用機器
- 情報産業
- 産業用機械
- 電子部品
- 電力/ガス/公共
- 民生品
- 医療用機器
- 素材・材料
- 金融・証券
- 医薬・化成品
- 建築・プラント
- その他

採用・退職の推移（国内）

- FY24.6の採用数は**4,575人**（前年比+261人）、2024年4月の新卒入社は**1,002人**（前年と同数）、2025年は**1,100人**を見込む
- FY24.6の退職者数は**2,646人**（前年比+409人）、うち正社員 **2,261人**（同+491人） / 契約社員 **385人**（同△82人）
- FY24.6の正社員退職率*は**9.1%**（前年比+1.3pt）、FY25.6は**9.8%**（同+0.7pt）を想定、退職率悪化の抑制に引き続き対処
- FY24.6の純増減数は**+1,929人**、退職の増加を採用によって補うことができ、FY24.6末の技術者数は期初計画を**154人**上回る

純増減数 (人)



採用数/退職者数の推移 (人)

	FY22.6	FY23.6	FY24.6	前年同期比	
	全採用数	3,830	4,314	4,575	+261
M&Aによる技術者獲得	18	0	0	—	—
新卒採用（4月入社）	851	1,002	1,002	—	—
第4四半期中途採用	755	830	937	+107	+12.9%
第3四半期中途採用	772	870	876	+6	+0.7%
第2四半期中途採用	734	800	879	+79	+9.9%
第1四半期中途採用	700	812	881	+69	+8.5%
全退職者数	2,112	2,237	2,646	+409	+18.3%
正社員	1,615	1,770	2,261	+491	+27.7%
契約期間満了者等	497	467	385	△82	△17.6%

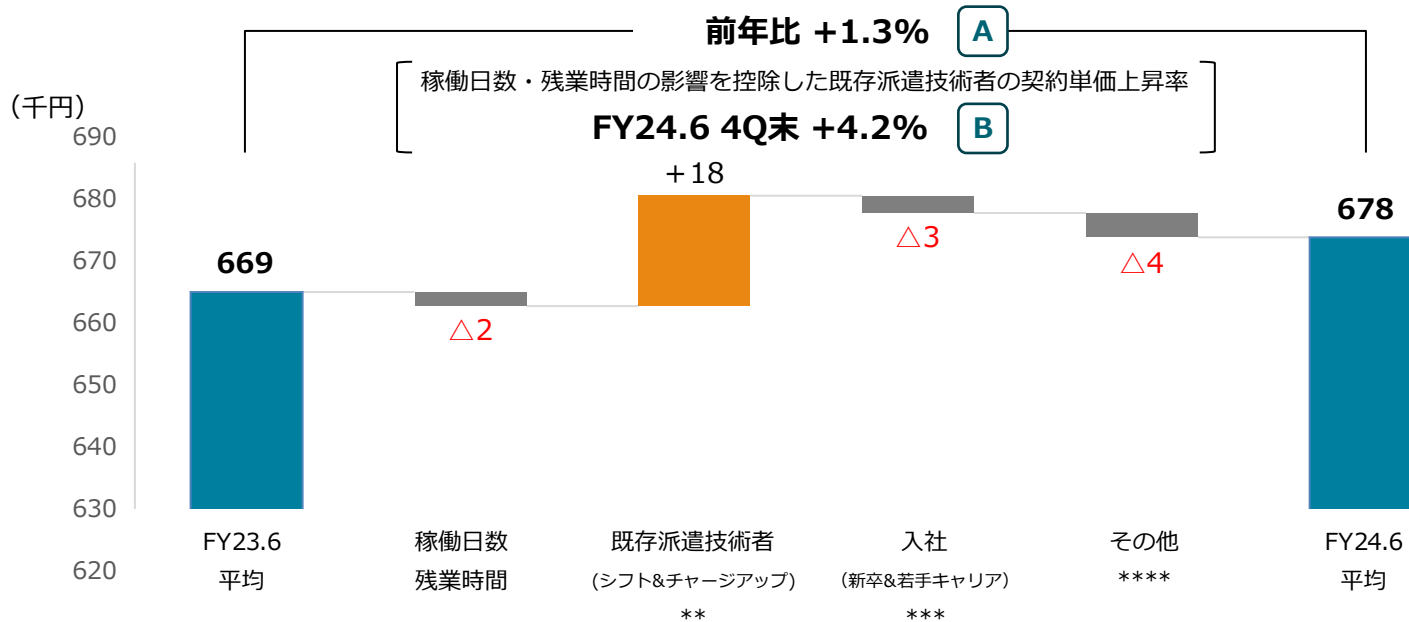
正社員退職率*の推移

	FY22.6				FY23.6				FY24.6			
	1Q	2Q	3Q	4Q	1Q	2Q	3Q	4Q	1Q	2Q	3Q	4Q
四半期	7.7%	7.1%	7.4%	8.6%	7.9%	6.0%	8.0%	8.9%	8.8%	7.1%	9.6%	10.8%
今期累計 (YTD)	—	7.4%	7.4%	7.7%	—	7.0%	7.3%	7.7%	—	7.9%	8.5%	9.1%
直近12ヶ月累計(LTM)	8.1%	7.8%	7.6%	7.7%	7.8%	7.5%	7.6%	7.7%	8.0%	8.2%	8.6%	9.1%

* 正社員退職率には、契約社員の契約期間満了による退職を含まず

月次平均売上単価の推移（国内）

- FY24.6の月次平均売上単価*は **678千円**（前年比+9千円/月、+1.3%）
- 主に稼働日数減により△2千円/月の減少、新卒や若手キャリアの入社配属により△3千円/月の減少
- シフトアップやチャージアップ戦略に基づく、既存派遣技術者の契約単価（ベースチャージ）上昇により+18千円/月の増加
- 請負・受託業務の若干の成長鈍化により△4千円/月の減少



* 売上単価
技術者1人当たりの1ヶ月の平均売上上で、技術者の契約単価に残業代等を加算した金額に相当

** 既存派遣技術者
配属先を変更することによる契約単価改定や契約更新時の契約単価改定による売上単価への影響

*** 入社
新卒や若手キャリアの入社配属による売上単価への影響

**** その他
派遣以外の請負・受託等の売上単価への影響

	FY23.6				FY24.6			
	1Q	2Q (累計)	3Q (累計)	4Q (累計)	1Q	2Q (累計)	3Q (累計)	4Q (累計)
平均売上単価 (千円/月)	655	661	667	669	669	676	676	678
前年同期比 A	+2.4%	+1.7%	+1.4%	+1.6%	+2.1%	+2.3%	+1.3%	+1.3%

スナップショット	1Q末	2Q末	3Q末	4Q末	1Q末	2Q末	3Q末	4Q末
既存派遣技術者 契約単価上昇率 ※ 各四半期末時点の前年同期比 B	+3.3%	+3.4%	+3.5%	+4.0%	+4.1%	+4.0%	+4.1%	+4.2%

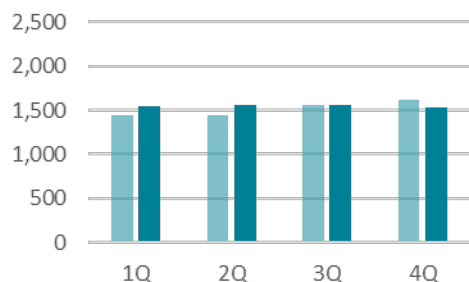
海外子会社の状況

- FY24.6の海外セグメントの売上高は前年比+9.2%、売上総利益は同+12.4%、営業利益*は同△11.2%、上半期実績と下半期見通しに基づく修正予想に対し、売上高は△3億円、営業利益*はほぼ同額で着地
- 顧客の地域別売上高割合は、連結合計に対し、アジア 5.1%、欧州 3.6%、北米 1.7%

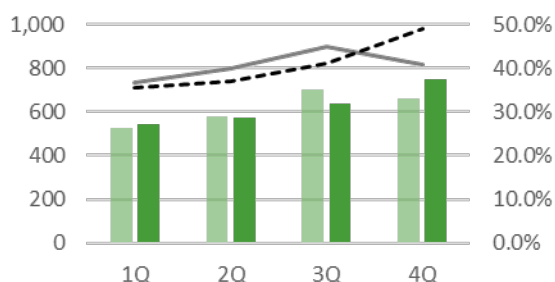
■ ■ ■ — FY23.6実績 ■ ■ ■ - - - - FY24.6実績 (百万円)

Robosoft社 (北米/日本/欧州/インド)

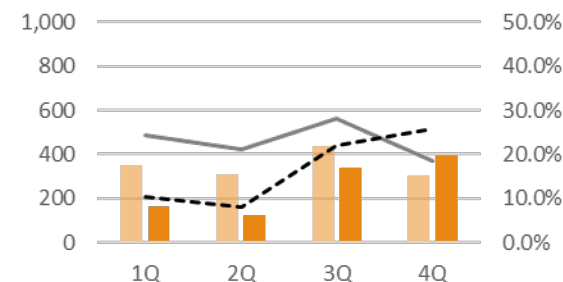
売上高



売上総利益



営業利益*



- FY24.6 4Qは、前年及び前四半期対比で減少、既存PJの縮小を新規PJで補えず、顧客関連資産を減損計上 (約16億円)
- FY25.6は、先行投資の刈り取りを図るべく、新規PJのパイプライン積み上げに注力、特に米国での需要回復を期待しつつ、日本の顧客開拓連携もより一層強化
- FY25.6下半期には、成長軌道に戻る想定

- FY24.6下半期は、KPI管理を徹底し、稼働率の上昇と不採算PJの収束を実現、GP率は適正レベルの40%台に回復 (4Qは、賞与引当金戻し等の影響で、少し過大)
- FY25.6上半期は、インド賃金改定の価格転嫁までのタイムラグもあって弱含む見込みで、高いGP率を維持するには、オフショアを活かした新規PJ獲得が鍵

- FY24.6、セールス&マーケティングを積極化し、販管費は前年比で約1.5倍に膨らむ一方、新規PJの受注が進まず、計画比で大きく下振れ (下半期の利益増加には、コスト抑制による一時的効果を含む)
- FY25.6は、利益率を一定確保しながらトップラインを伸長させ、少なくとも前年比10%以上の利益成長を目指す

海外子会社の状況（続き）

■ ■ FY23.6実績

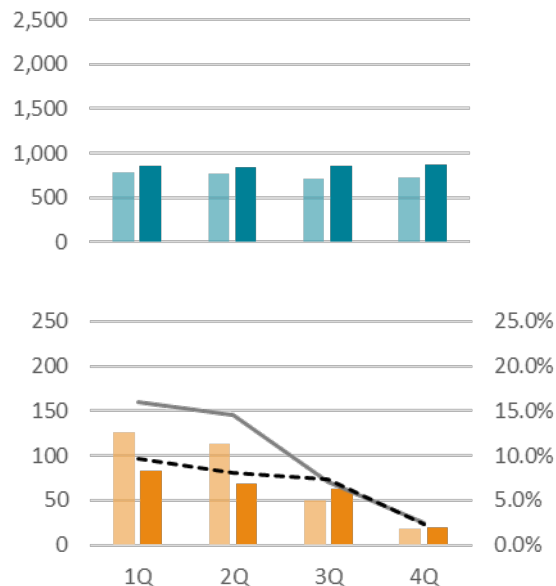
■ ■ --- FY24.6実績

(百万円)

テクノプロ中国

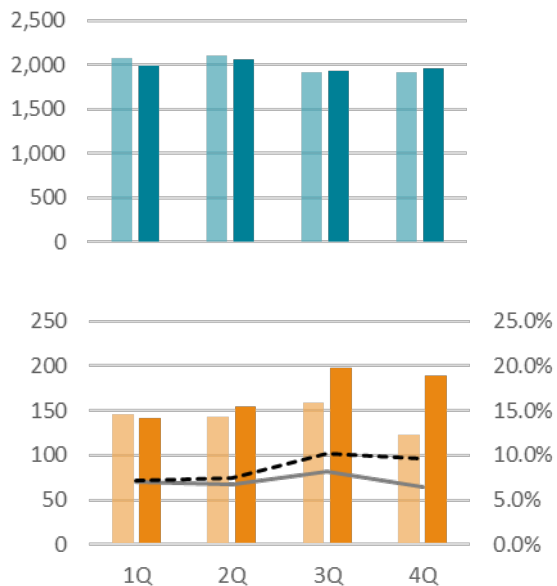
売上高

営業利益*



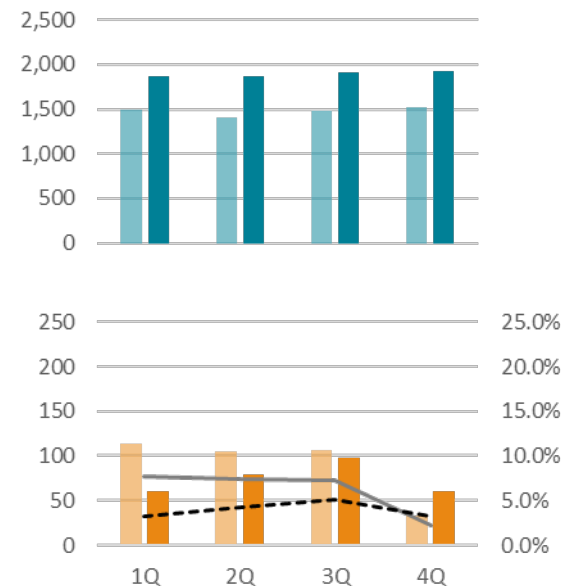
- FY24.6の売上高は計画を若干上回ったが、高利益率PJの段階的終了による利益率悪化と減益の幅は、想定範囲に収まる
- FY25.6は、需要が堅調な設備導入関連案件の獲得、ソリューション領域の拡大を推進しながら、新規案件受注時の期待GP率基準を緩めず、利益率の改善を伴った増収・増益を見込む

Helius社（シンガポール/インド/東南アジア）



- FY24.6の売上高は、現地通貨ベースで前年比△10%に対し、インド・オフショアデリバリーの拡大によりGP率が上昇し、営業利益は前年水準を維持
- FY25.6は、総合ソリューションサービスへの転換を加速するも、東南アジアの金融セクターのITデジタル投資の不透明感を背景に、売上高は前年並みを計画

Orion社（イギリス）



- FY24.6の売上高は、現地通貨ベースで前年比10%超の成長に対し、高インフレによる販管費の増加を吸収できず、営業利益は前年比△30%
- FY25.6は、人材紹介事業の持ち直しによりGP率を良化、経費削減による販管費コントロールを徹底し、業績を安定化させつつ、戦略的代替案を引き続き模索

2025年6月期 業績予想

- M&A貢献分は計画に届かないが、FY25.6（中計4年目）の売上高は**中計比+90億円**、営業利益は**中計比同額の270億円**を予想
- 事業環境の変化に伴う採用費の高騰などにより、販管費率の低下に遅れは生じているものの、事業利益率は着実にアップ
- 高まる退職率により技術者数の伸びは低くなるが、賃上げに対応した十分な価格転嫁を推進し、売上単価は例年以上の改善を想定

(百万円)

	上半期					通期				
	FY23.6	FY24.6	FY25.6	前年同期比		FY23.6	FY24.6	FY25.6	前年比	
	(実績)	(実績)	(予想)			(実績)	(実績)	(予想)		
売上高	98,011	108,009	117,000	+8,990	+8.3%	199,851	219,218	237,000	+17,781	+8.1%
事業利益	11,106	12,273	14,000	+1,726	+14.1%	21,379	24,395	27,000	+2,604	+10.7%
事業利益率	11.3%	11.4%	12.0%	+0.6pt		10.7%	11.1%	11.4%	+0.3pt	
営業利益	11,183	12,416	14,000	+1,583	+12.8%	21,838	21,918	27,000	+5,081	+23.2%
営業利益率	11.4%	11.5%	12.0%	+0.5pt		10.9%	10.0%	11.4%	+1.4pt	
税引前当期利益	11,124	12,464	14,000	+1,535	+12.3%	21,837	22,139	27,000	+4,860	+22.0%
当期利益	7,714	8,591	9,600	+1,008	+11.7%	15,365	14,684	18,500	+3,815	+26.0%
当期利益率	7.9%	8.0%	8.2%	+0.3pt		7.7%	6.7%	7.8%	+1.1pt	
1株当たり当期利益 (円)	71.61	80.34	90.61	+10.27	+12.8%	142.71	137.56	174.60	+37.04	+26.9%
1株当たり配当金 (円)	25.00	25.00	30.00	+5.00	+20.0%	75.00	80.00	90.00	+10.00	+12.5%

主要KPI (国内)	上半期					通期				
	FY23.6	FY24.6	FY25.6	前年同期比		FY23.6	FY24.6	FY25.6	前年比	
	(実績)	(実績)	(予想)			(実績)	(実績)	(予想)		
技術者数 (期末時点、人)	22,653	24,730	26,400	+1,670	+6.8%	24,125	26,054	27,500	+1,446	+5.6%
採用数 (人) *	1,612	1,760	1,700	△60	△3.4%	4,314	4,575	4,500	△75	△1.6%
平均稼働率	96.0%	95.4%	95.3%	△0.1pt	—	95.2%	95.0%	94.7%	△0.3pt	—
月次平均売上単価 (千円/月)	661	676	692	+16	+2.3%	669	678	695	+17	+2.5%

参考) セグメント別業績予想

- R&Dアウトソーシング：退職率の悪化や採用競争の激化による供給制約に直面しながらも、10%を超える利益成長を見込む
- 施工管理アウトソーシング：休日出勤や残業時間の縮小、未経験者採用の本格化もあり、利益率は若干の低下を予想
- 国内その他：同業他社や当社顧客に対する技術者研修の外販拡大を意図した投資は継続し、中計残り2年間の利益貢献に期待
- 海外：グローバル景気の不透明な状況下で楽観的見通しによらず、先んじた対策遂行による利益予算の確実な達成を目指す

(百万円)

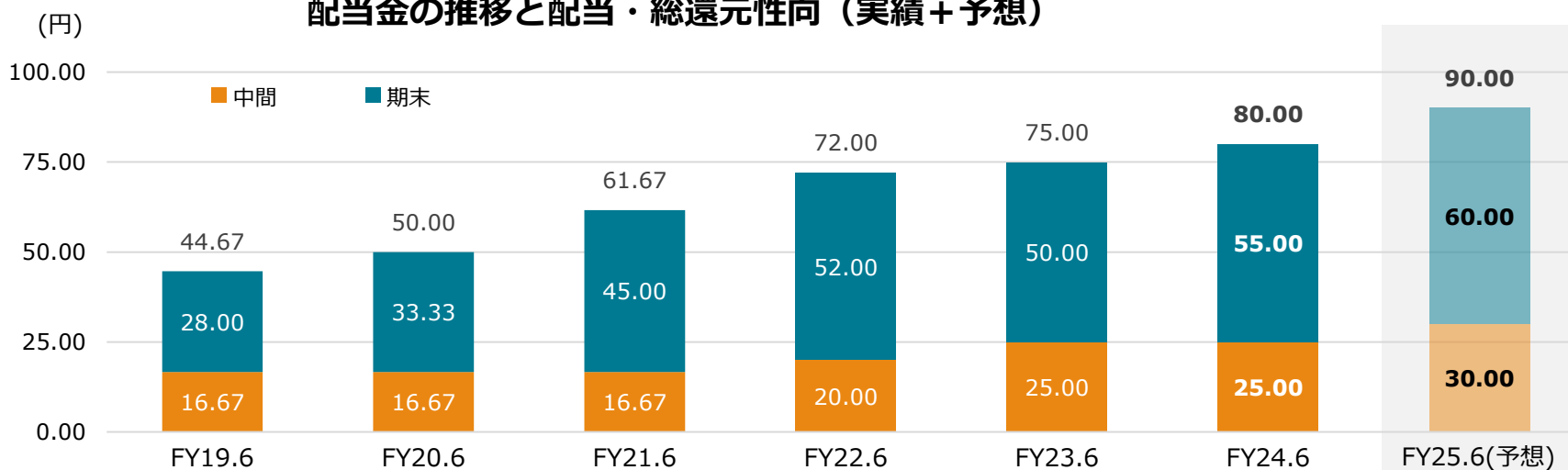
	R&Dアウトソーシング				施工管理アウトソーシング				国内その他				国内小計			
	FY23.6	FY24.6	FY25.6	前年比	FY23.6	FY24.6	FY25.6	前年比	FY23.6	FY24.6	FY25.6	前年比	FY23.6	FY24.6	FY25.6	前年比
売上高	152,858	168,694	184,800	+9.5%	21,643	23,293	25,300	+8.6%	5,569	4,839	5,000	+3.3%	180,071	196,826	215,100	+9.3%
連結売上高に占める割合	76.5%	77.0%	78.0%		10.8%	10.6%	10.7%		2.8%	2.2%	2.1%		90.1%	89.8%	90.8%	
営業利益	16,292	19,259	21,300	+10.6%	2,930	3,422	3,600	+5.2%	561	△771	300	—	19,784	21,911	25,200	+15.0%
営業利益率	10.7%	11.4%	11.5%		13.5%	14.7%	14.2%		10.1%	△15.9%	6.0%		11.0%	11.1%	11.7%	
PPA資産償却前営業利益	16,365	19,332	21,372	+10.6%	2,930	3,422	3,600	+5.2%	561	205	300	+45.7%	19,856	22,960	25,272	+10.1%
PPA資産償却前営業利益率	10.7%	11.5%	11.6%		13.5%	14.7%	14.2%		10.1%	4.3%	6.0%		11.0%	11.7%	11.7%	
技術者数(期末時点、人)	21,163	22,848	24,000	+5.0%	2,962	3,206	3,500	+9.2%	—	—	—	—	24,125	26,054	27,500	+5.6%
うち日本在住外国籍(人)	930	1,034	—	—	136	176	—	—	—	—	—	—	1,066	1,210	—	—

	海外				報告セグメント合計				全社/消去*				連結合計			
	FY23.6	FY24.6	FY25.6	前年比	FY23.6	FY24.6	FY25.6	前年比	FY23.6	FY24.6	FY25.6	前年比	FY23.6	FY24.6	FY25.6	前年比
売上高	23,508	25,682	26,000	+1.2%	203,580	222,508	241,100	+8.4%	△3,728	△3,289	△4,100	—	199,851	219,218	237,000	+8.1%
連結売上高に占める割合	11.8%	11.7%	11.0%		101.9%	101.5%	101.7%		△1.9%	△1.5%	△1.7%		100.0%	100.0%	100.0%	
営業利益	1,873	△188	1,800	—	21,658	21,722	27,000	+24.3%	179	195	0	—	21,838	21,918	27,000	+23.2%
営業利益率	8.0%	△0.7%	6.9%		10.6%	9.8%	11.2%		—	—	—		10.9%	10.0%	11.4%	
PPA資産償却前営業利益	2,460	2,184	2,110	△3.4%	22,317	25,145	27,382	+8.9%	124	195	0	—	22,441	25,340	27,382	+8.1%
PPA資産償却前営業利益率	10.5%	8.5%	8.1%		11.0%	11.3%	11.4%		—	—	—		11.2%	11.6%	11.6%	
技術者数(期末時点、人)	2,997	2,567	—	—	27,122	28,621	—	—	—	—	—	—	27,122	28,621	—	—

株主還元

- 中間配当及び期末配当を年2回安定的に行うことを基本とし、**年間の配当性向は50%以上**、また年間での**累進配当**を意識しながら、FY24.6の年間配当は1株当たり**80円**（配当性向**58.2%**）とし、FY25.6の年間配当は1株当たり**90円**（配当性向**51.5%**）を予想
- 手元資金や株価水準等を総合的に勘案しつつ、FY24.6に**39億円**の自己株取得を実施（総還元性向**84.6%**）、FY25.6 1Qに**50億円**の**自己株式取得枠**（取得期間2024年8月9日～2025年3月31日）を新たに設定し、更なる資本効率の向上を図る

配当金の推移と配当・総還元性向（実績+予想）

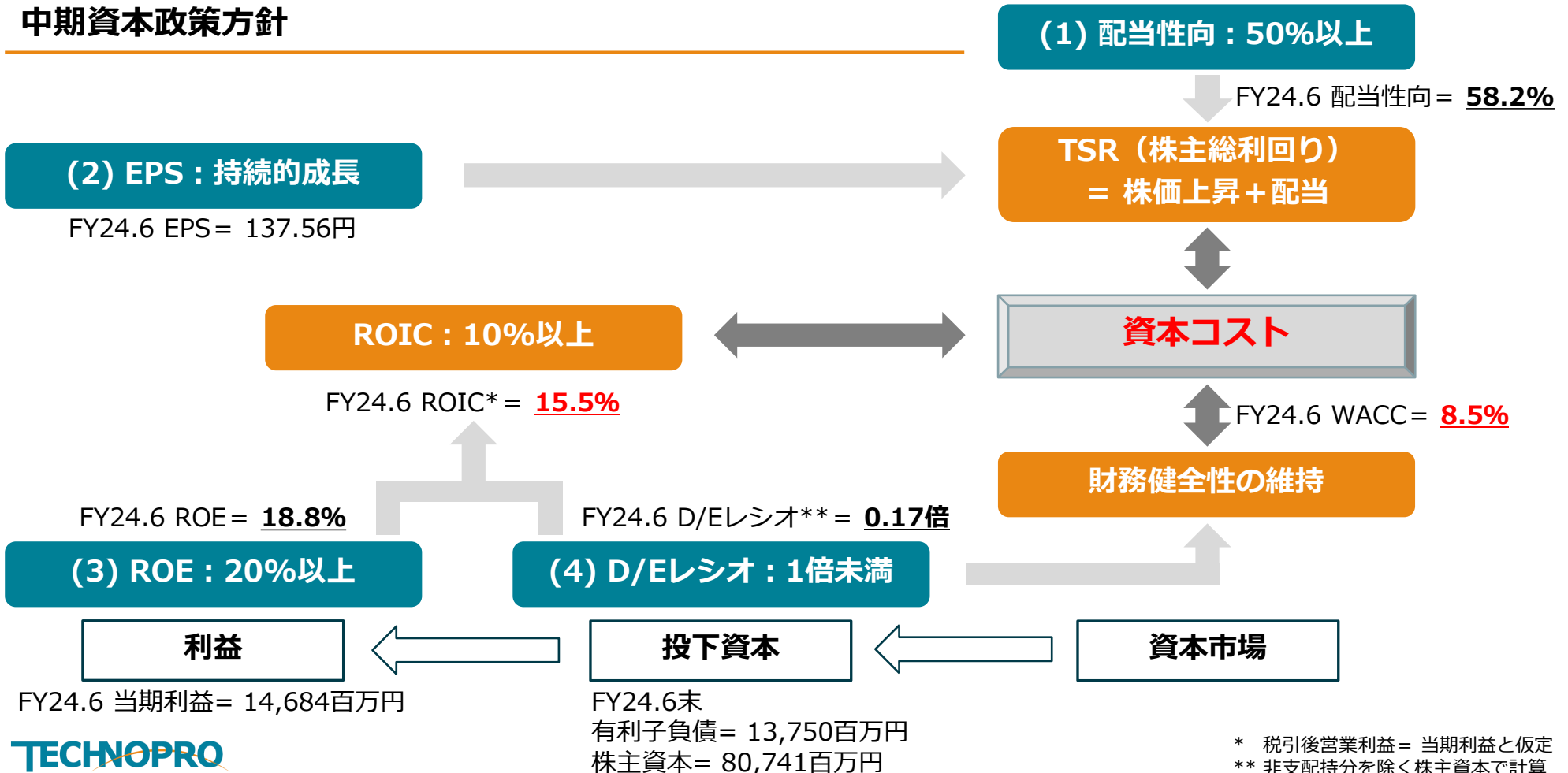


ROE	22.4%	23.3%	25.1%	24.5%	21.3%	18.8%	22.9%
EPS (円)	88.95	99.99	122.96	143.24	142.71	137.56	174.60
配当性向	50.2%	50.0%	50.2%	50.3%	52.6%	58.2%	51.5%
配当総額 (百万円)	4,864	5,397	6,643	7,756	8,055	8,498	9,535
自己株式取得額 (百万円)	—	2,063	—	—	1,576	3,923	N/A
@平均取得株価 (円)	—	1,647.67	—	—	3,313.68	3,026.27	N/A
総還元性向	50.2%	68.9%	50.2%	50.3%	62.7%	84.6%	N/A

参考) 資本政策

- 以下の4つの資本政策では、財務健全性を維持しながら価値を創造 (ROIC > 資本コスト)することに注力し、TSRを強く意識
- 50%配当還元後のフリーキャッシュフローは、M&A等の成長投資に充当する予定だが、資本コストを上回る十分なリターンを確保できる投資機会がしばらく見込まれないようであれば、資本効率性の観点から自己株式取得による株主還元も柔軟に検討

中期資本政策方針

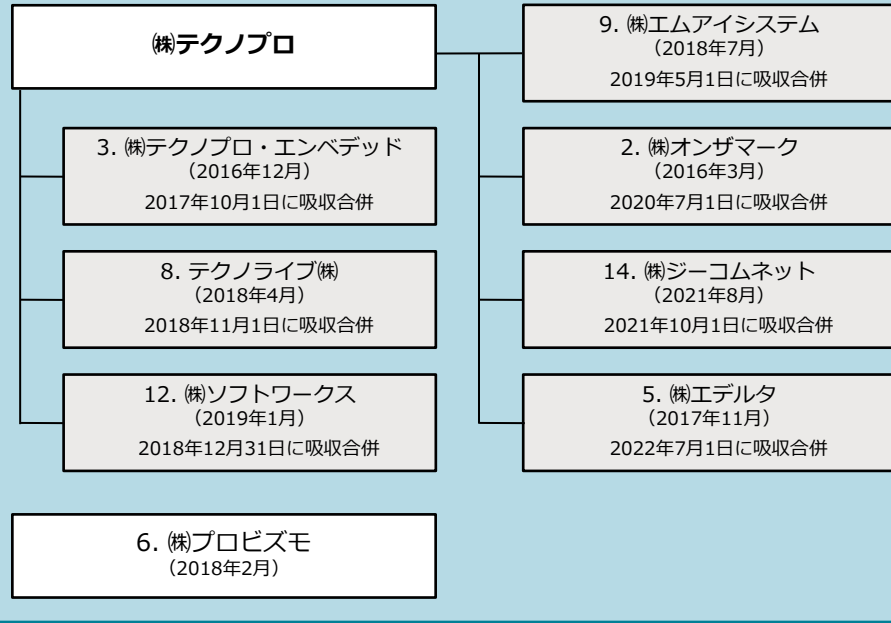


* 税引後営業利益 = 当期利益と仮定
 ** 非支配持分を除く株主資本で計算

Appendix) セグメント表 (2024年6月期末現在)

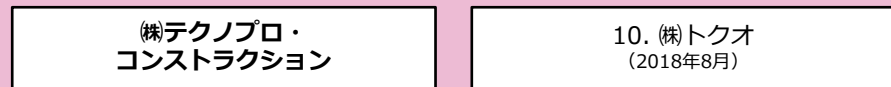
R&Dアウトソーシング

機械、電気・電子、組込制御、ITネットワーク、ビジネスアプリケーション、システム保守運用、生化学等の技術領域において、技術者派遣及び請負業務を提供



施工管理アウトソーシング

建築・土木・設備電気・プラント領域における施工管理（安全管理、品質管理、工程管理、原価管理）の技術者派遣業務、建設図面作成の請負業務を提供



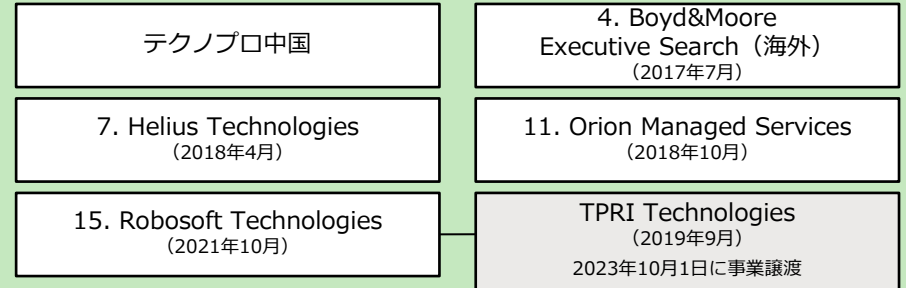
国内その他

人材紹介業務、技術系教育研修業務を提供



海外

中国にて技術アウトソーシング及び人材紹介業務、東南アジア・インドにて技術者派遣及び受託開発業務（欧米や日本の顧客へのオフショア・デリバリーを含む）、英国にて技術者派遣及び人材紹介業務を提供



本社機能

グループ会社に対して主に管理業務を提供、障がい者雇用事業を展開



Appendix) リスク資産 (2024年6月期末現在)

- R&D/施工管理アウトソーシング：主なのれん (**292億円**) は、投資ファンドと経営陣によるMBO時に生じたもので、COVID-19の環境下においても、使用価値は各CGUの帳簿価額を大きく上回っており、**減損リスクは極めて低い**
- R&Dアウトソーシング：M&Aで新たに生じたのれん (**40億円**) もMBO時のCGUに統合されており、**減損リスクは極めて低い**
- 国内その他：景気後退懸念を受けて業績の低迷するBoyd&Moore社にて、のれんを減損計上 (**9.8億円**)、第三者への売却も視野
- 海外：Orion社及びRobosoft社にて、PPA資産 (顧客関連資産) を減損計上 (合計**17.9億円**)、Orion社は第三者への売却可能性を模索する一方、Robosoft社は日本との連携をこれまで以上に強化し、日本の顧客基盤をレバレッジした新規案件開拓を促進

(百万円)

資金生成単位 (CGU)	株式持分	のれん				PPA資産		PO・株式取得債務	
		MBO	M&A*	合計	割合	M&A*	償却期間	M&A	価値算定期間
R&Dアウトソーシング									
機械、電気・電子領域	100.0%	13,674	977	14,651	31.5%				
組込制御、ITインフラ領域	100.0%	7,969		7,969	17.1%				
ソフト開発・保守領域	100.0%	2,912	3,006	5,919	12.7%	428	~32.7月		
化学、生化学領域	100.0%	1,262		1,262	2.7%				
施工管理アウトソーシング									
施工管理領域	100.0%	3,383		3,383	7.3%				
トクオ	100.0%		190	190	0.4%				
国内その他									
ピーシーアシスト	100.0%		96	96	0.2%				
Boyd&Moore Executive Search	100.0%		127	127	0.3%				
テクノブレーン	100.0%		151	151	0.3%				
海外									
Helius	51.0%		1,014	1,014	2.2%	337	~26.3月		
Orion	100.0%		1,477	1,477	3.2%				
Robosoft	100.0%		10,250	10,250	22.0%	1,142	~31.9月		
合計		29,202	17,292	46,494	100.0%	1,907		0	

目次

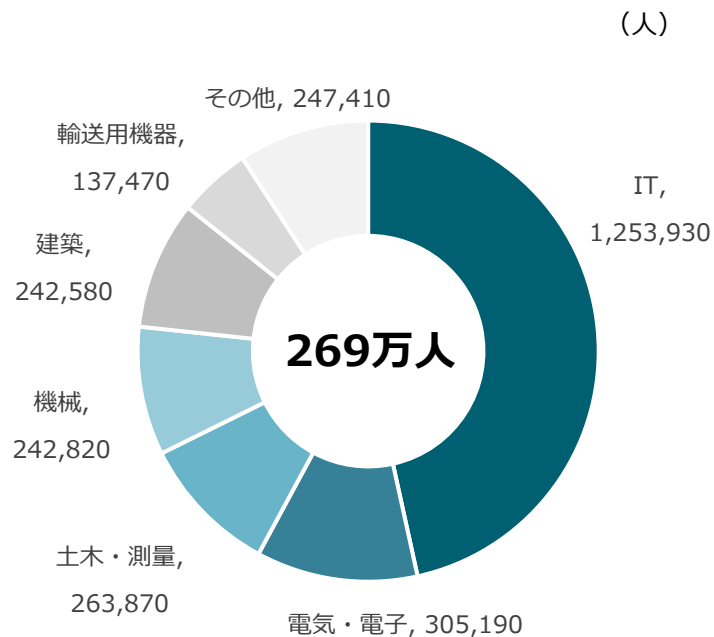
	Page
I : 業績概要	2
II : KPI分析 (国内)	9
i : 技術者数・稼働率	9
ii : 売上単価	13
III : 海外子会社の状況	14
IV : 業績予想	16
V : 株主還元	18
VI : Appendix	20
VII : データ資料集	23

日本の技術者の分布

- 2020年の国勢調査によると、日本の技術者数は269万人（うち47%をIT技術者が占める）、5年前に比べて26万人増加
- 日本は他国と比べ、技術者を自社で抱えず、外部委託（アウトソース）する割合が高い

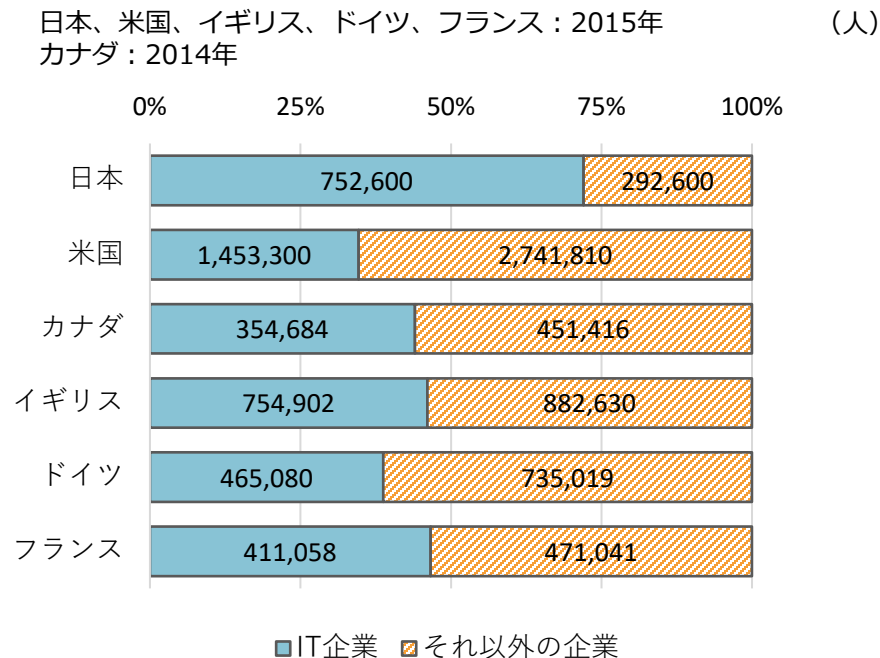
1. 日本の技術者数（2020年）

出典：『令和2年国勢調査』より当社作成



2. IT企業とそれ以外の企業に所属するIT人材の割合

出典：独立行政法人情報処理通信機構『IT人材白書2017』



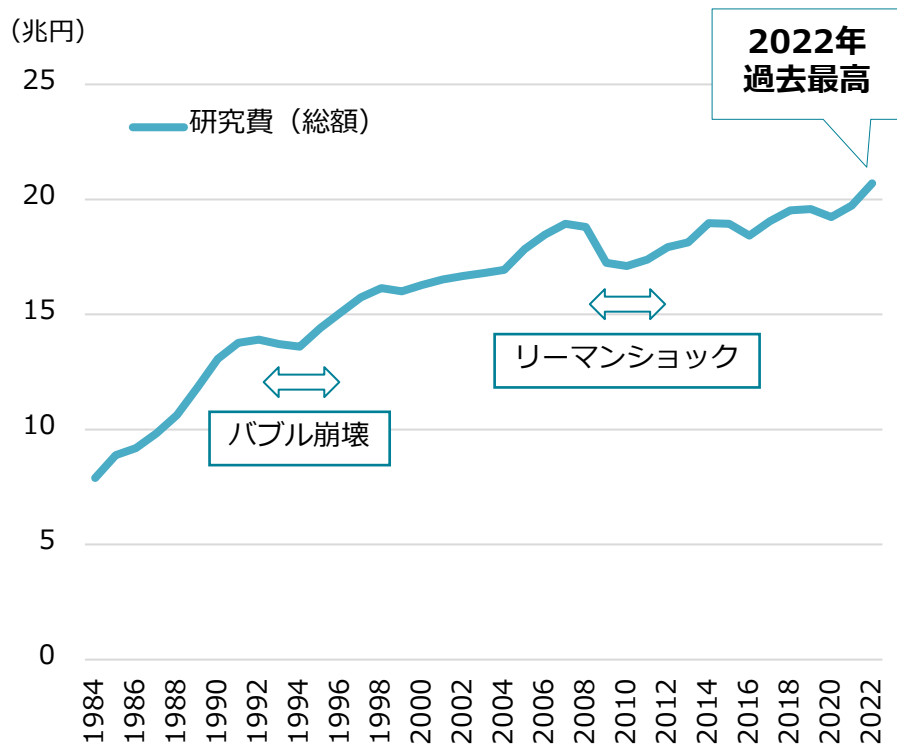
※ 「IT企業」はITベンダー、「それ以外の企業」はITを使用するユーザー企業を指す

研究開発費・ICT投資額の推移

- 研究開発は景気の影響を受けにくく、2022年は過去最高の国内研究開発費20.7兆円を記録し、今後も増加する見込み
- 日本のICT投資は、ハードウェアからソフトウェアに徐々に移行している

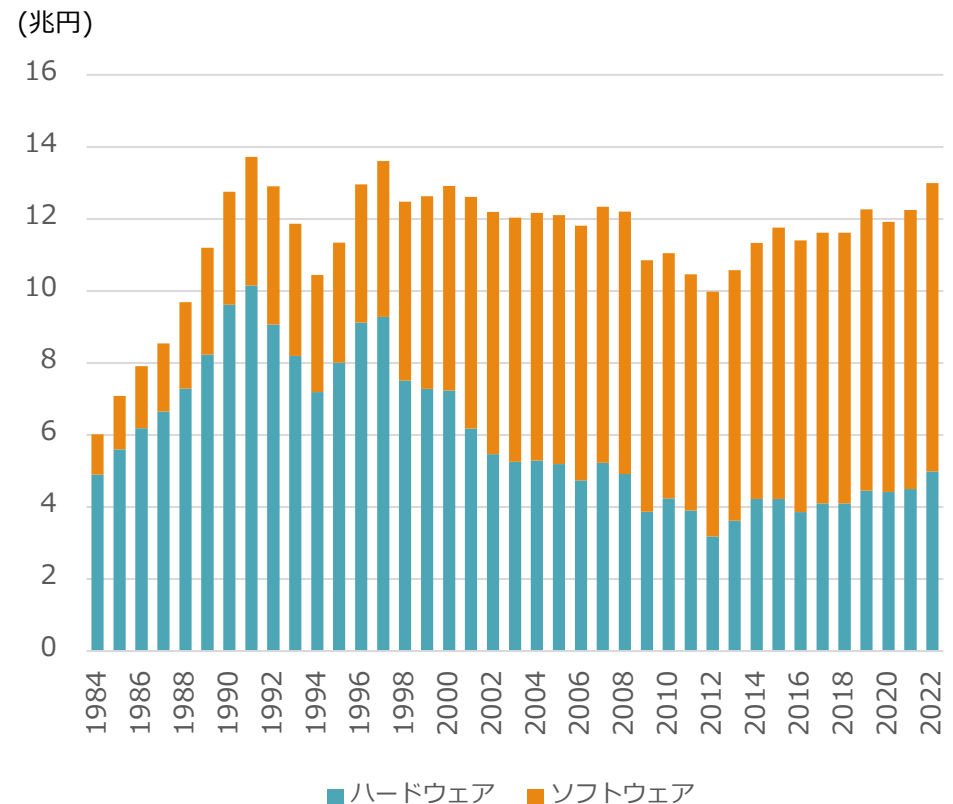
3. 国内研究開発費の推移

出典：総務省統計局『科学技術研究調査結果』より当社作成



4. 国内ICT投資額のハード/ソフト内訳

出典：内閣府『国民経済計算』より当社作成

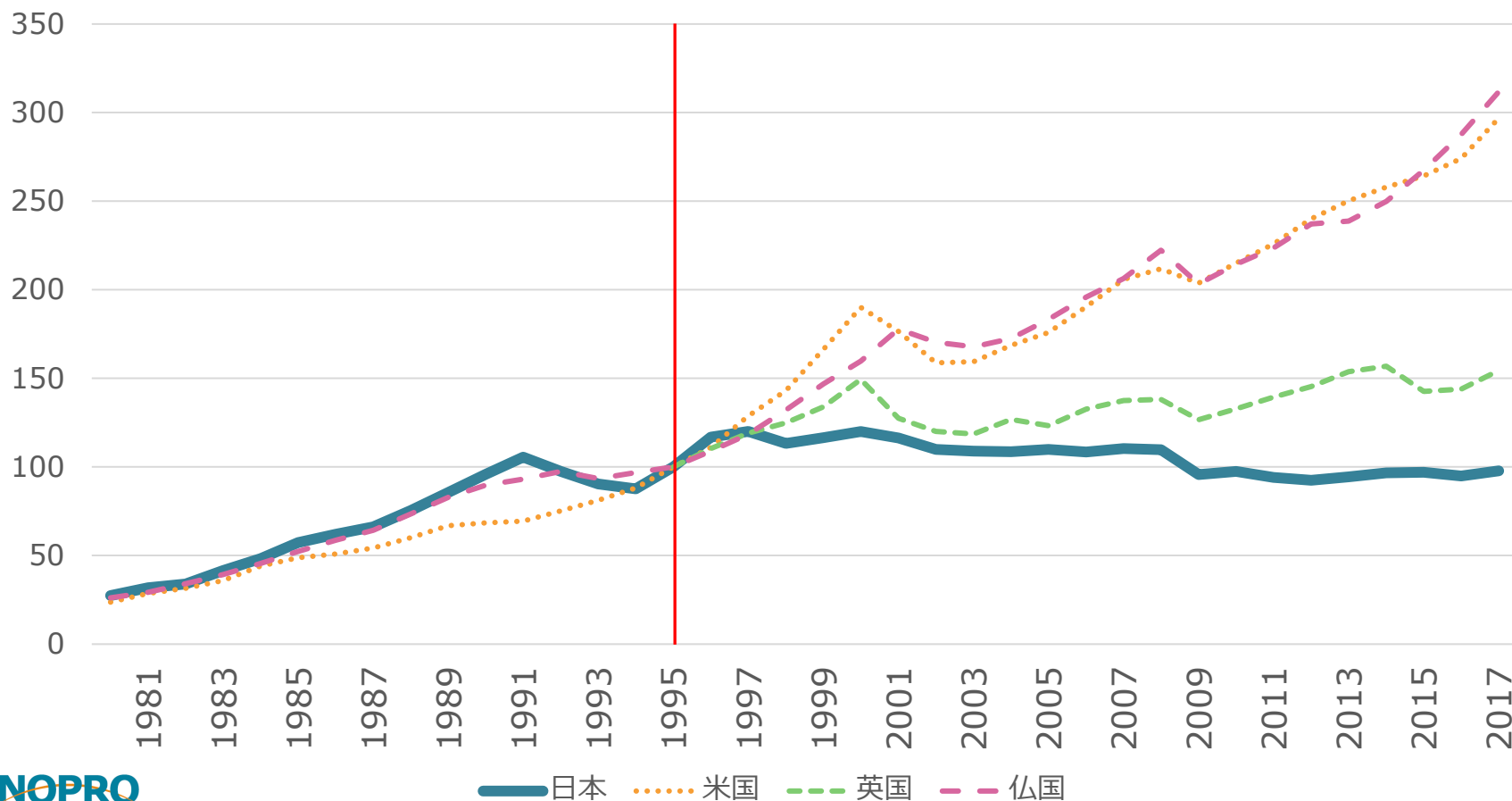


日本のデジタル化の遅れ

- 日本のICT投資額は、1995年対比で米国、英国及び仏国と比較して極めて低い伸び
- 日本のデジタル化の遅れがCOVID-19により再認識され、日本における今後のICT投資の拡大が見込まれる

5. 各国のICT投資額の推移比較（名目、1995年 = 100）

出典：総務省『情報通信白書 令和元年版』



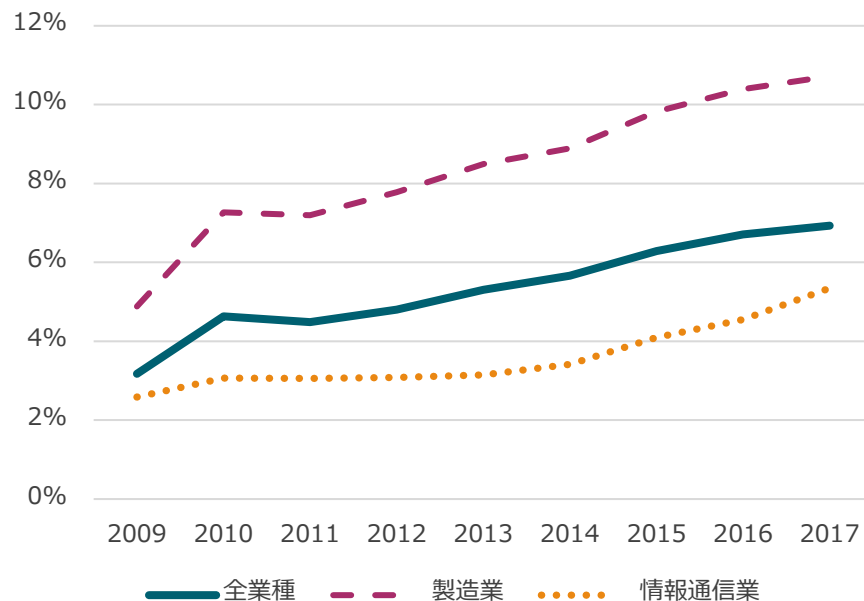
研究開発・情報処理関連における外部委託状況

- 全般的に、研究開発・情報処理関連の外部委託率は増加傾向
- 特に、情報通信業でも、情報処理関連業務を外部委託する割合が高い

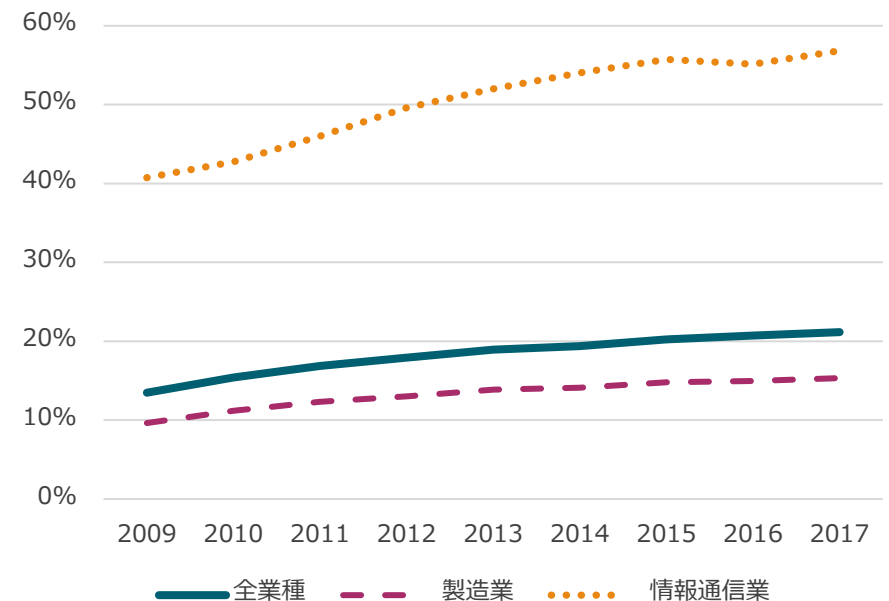
6. 業種ごとの外部委託状況

出典：経済産業省 企業活動基本調査、同志社大学STEM人材研究センター 当社委託研究 2020年

研究開発関連



情報処理関連

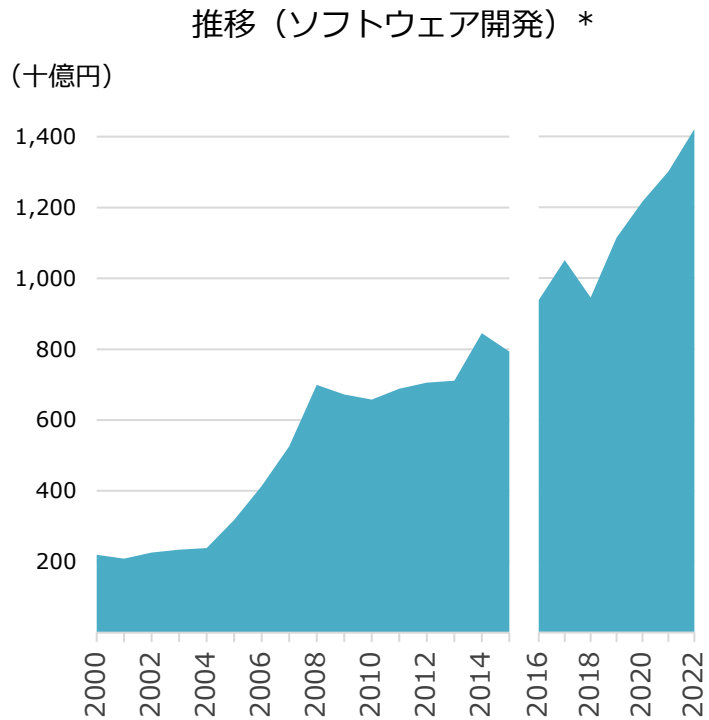


技術系人材サービスの市場規模と推移

- 日本の技術者派遣の推定市場規模（2022年）は約2.7兆円（前年比+11.4%）、うちソフトウェア開発は約1.4兆円（同+9.2%）
- 矢野経済研究所による技術者派遣市場の将来予測では、2022～2026年度（予測値）まで年平均成長率（CAGR）5.7%を見込む

7. 技術者派遣市場

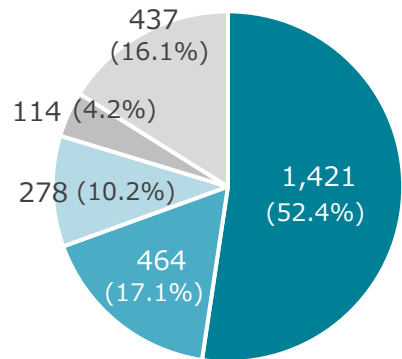
出典：厚生労働省発表に基づき当社試算



* 2015年9月に職種の分類が変更されたため、データが断続

2022年 市場規模
2兆7,129億円

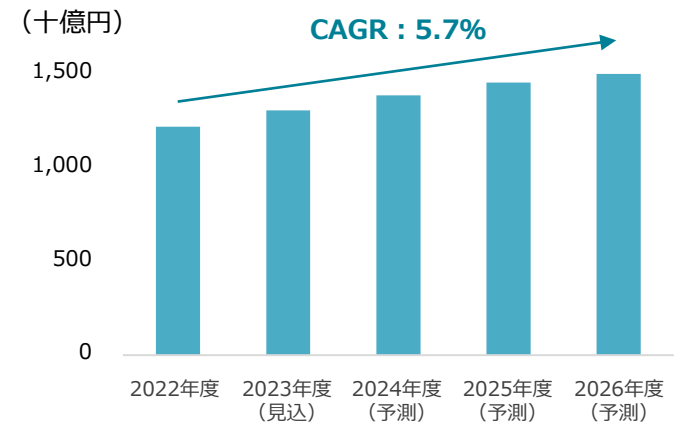
内訳



- 10 情報処理・通信技術者
- 0708 製造技術者
- 09 建築・土木・測量技術者
- 05 研究者
- 11 その他の技術者

8. 技術者派遣市場の将来予測

出典：株式会社矢野経済研究所『人材ビジネスの現状と展望2023年版 PART2 業種・職種別人材サービス編』



※ 事業者売上高ベース、2023年度は見込値、2024年度以降は予測値（2023年10月現在）

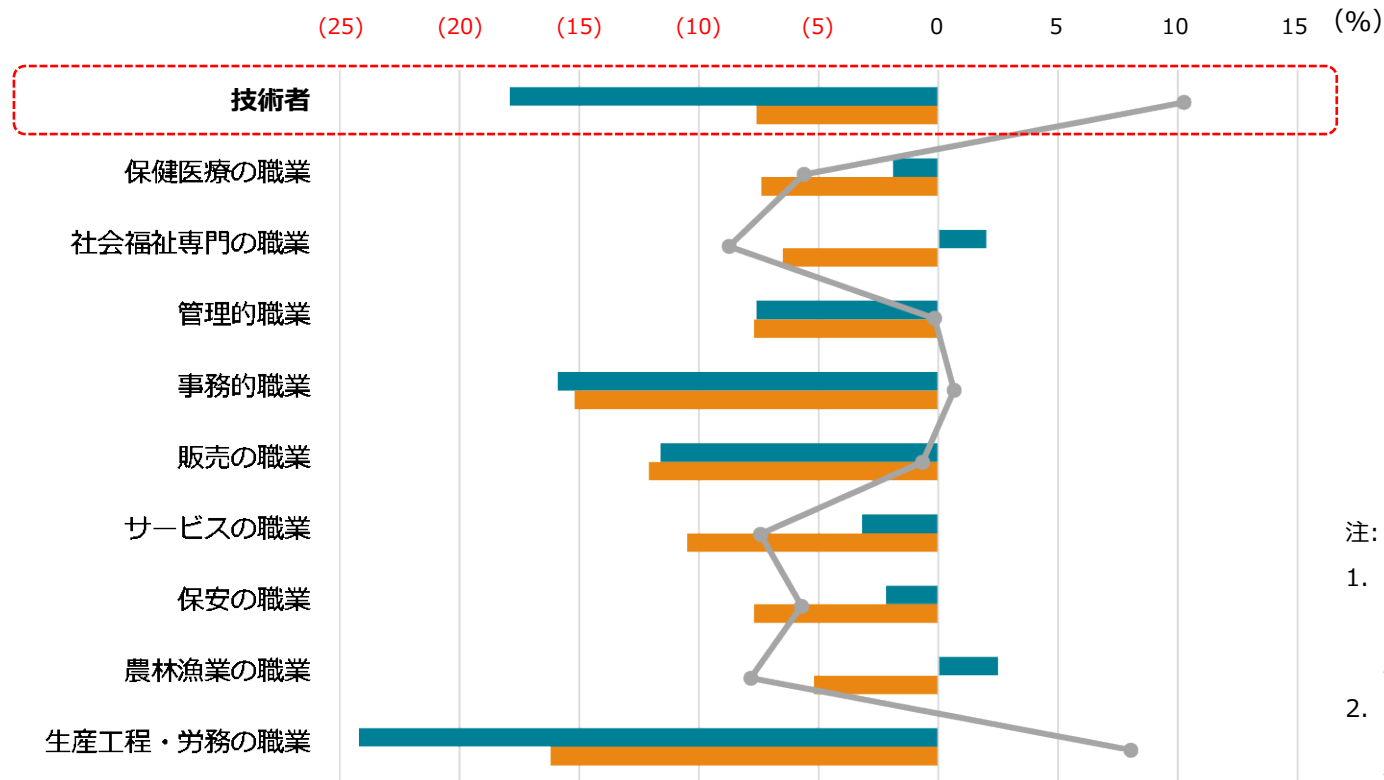
注：矢野経済研究所が独自の調査に基づいて算出した大規模事業者を中心とした市場規模であり、市場全体よりも伸び率が高い可能性あり

技術系人材サービスの外的ショックへの耐性

- リーマンショック時と比較すると、今回のCOVID-19第一波における技術者に対する新規求人への影響は大幅に小さかった
- 過去10年間で技術系人材の重要性が高まった、あるいは競争力維持のためのR&DやITシステム開発の優先度合が高まった可能性を示唆しており、当社ビジネスの底堅さを裏付けている

9. 外的ショック半年後の新規求人数の増減率とその変化

出典：厚生労働省『一般職業紹介状況（新規求人：パート除く常用）』、同志社大学STEM人材研究センター 当社委託研究 2020年



注:

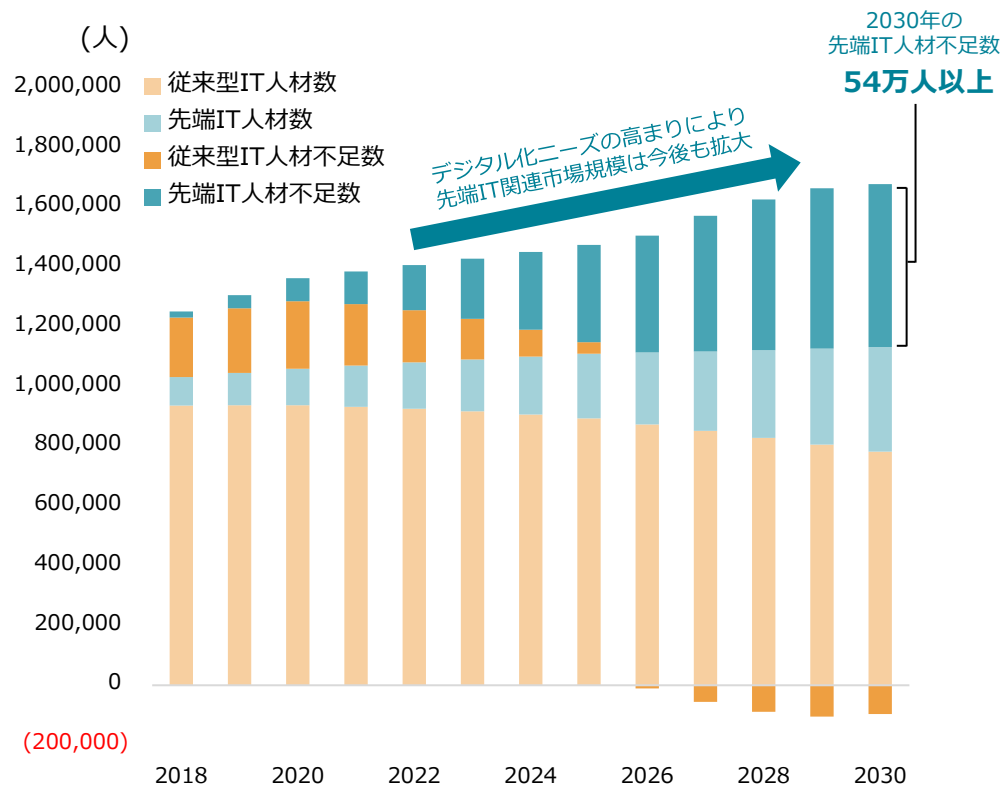
- リーマンショック、COVID-19の影響が、それぞれ発生後6ヶ月経った時点で、各職種に対する新規求人数指数にどの程度表れているのかを比較したもの
- リーマンショック半年後の指数値は2008年9月を100、COVID-19半年後の指数値は2020年1月を100とした指数（季節調整済み）

技術系人材サービスの成長の背景と当社の優位性① ニーズの増加

- 需給のミスマッチは特にIT人材で大きく、今後は先端IT人材（AI、ビッグデータ、IoT等の担い手）の不足がより顕著となる傾向
- AI普及によるエンジニア需要の減退については、新規に創造される需要の方が多い見込み

10. IT人材の不足規模に関する予測

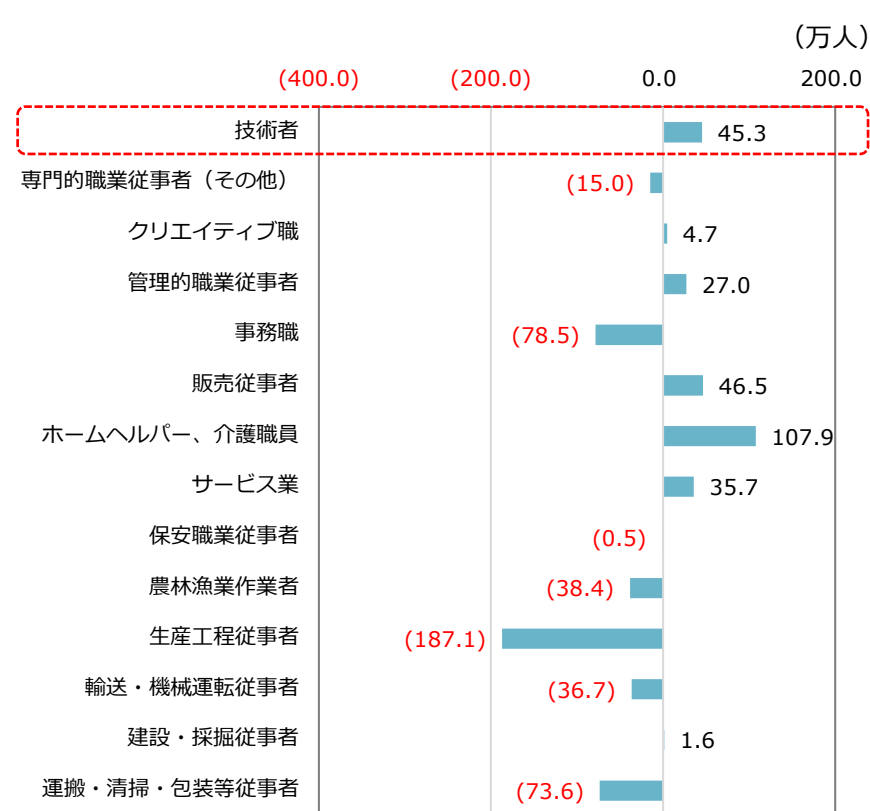
出典：経済産業省委託事業 みずほ情報総研株式会社『IT 人材需給に関する調査（2019年3月）』より当社作成



※ IT需要の伸び「中位」、生産性上昇率「0.7%」（Reスキル率：1.0%）

11. AIの進展等による就業者の増減

出典：厚生労働省 平成29年版労働経済白書『労働経済の分析 -インノベーションの促進とワーク・ライフ・バランスの実現に向けた課題-』



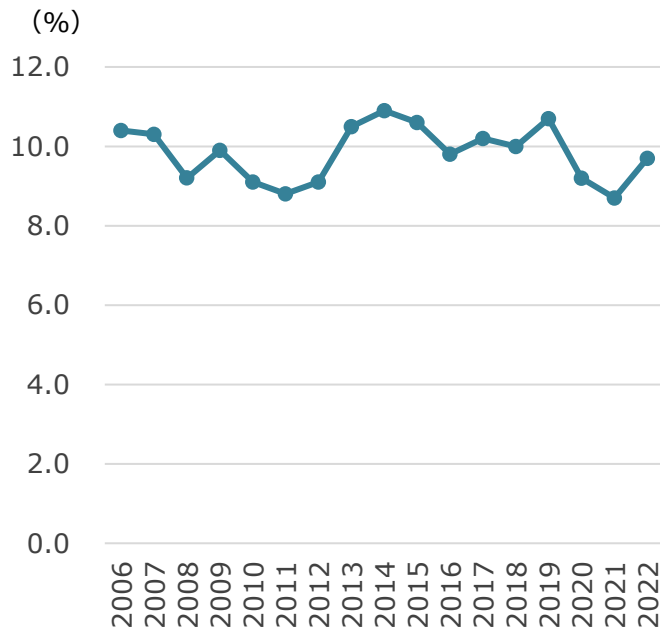
※ 職種別の就業者数は、2015年と2030年を比較した際の推計値

技術系人材サービスの成長の背景と当社の優位性② 中途採用市場

- 日本全体の転入职率は10%前後で推移しており、転職市場は一定の規模がある（技術者に限っては、年間20万人以上）
- IT技術者の転入职率は、相対的にその他技術者に比べて高い傾向

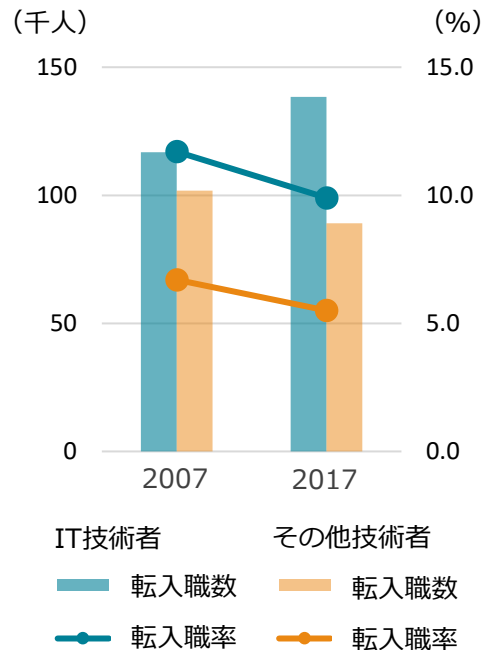
12. 転入职率の推移

出典：厚生労働省『雇用動向調査』より当社作成



13. 技術者の転入职率

出典：同志社大学STEM人材研究センター 当社委託研究 2019年『「日本の技術者の転入职率の近年の特徴」調査報告書』



	1997	2007	2017
全職種	11.0	11.7	10.7
技術者	7.5	8.7	7.5
うちIT技術者		11.7	9.9
うちその他技術者		6.7	5.5

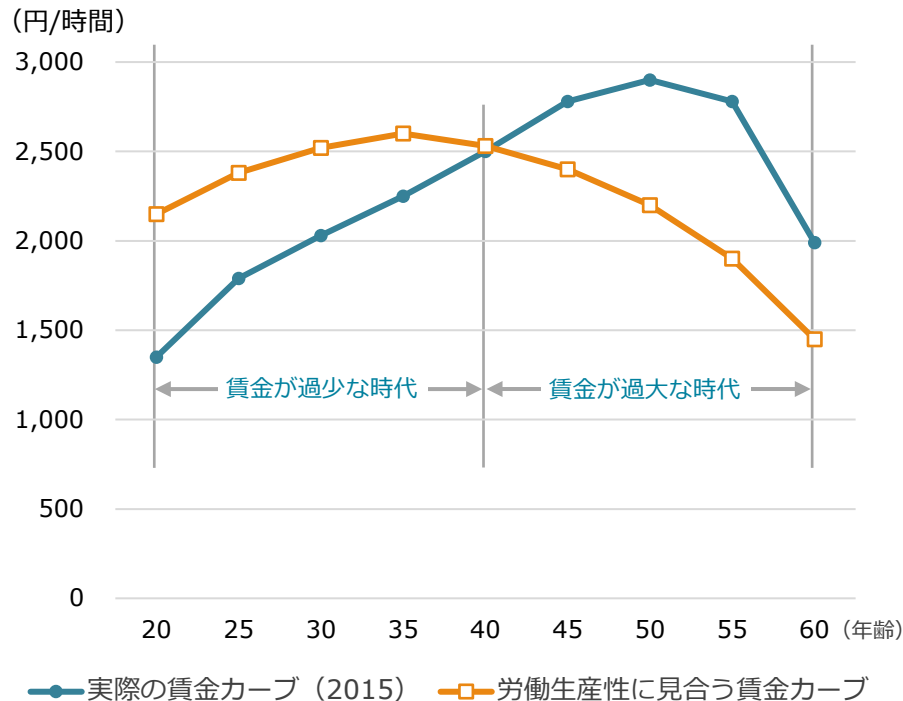
	1997	2007	2017
全職種	7,391	7,717	7,066
技術者	178	219	228
うちIT技術者		117	138
うちその他技術者		102	89

技術系人材サービスの成長の背景と当社の優位性② 中途採用市場（続き）

- 年功賃金と終身雇用が根強く残り、若年層の賃金は相対的に低く、中年以降で管理職になることで賃金が上昇
- 生産性と賃金の乖離から、大手企業の中途採用数は限定的

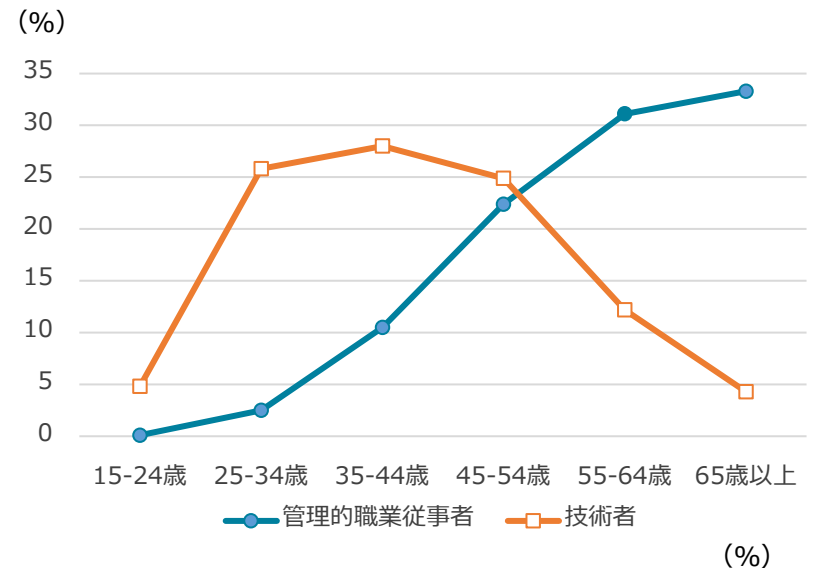
14. 年功賃金型賃金カーブと、労働生産性に見合う賃金カーブ（1時間あたり）

出典：三菱UFJモルガン・スタンレー証券投資情報部
『エクイティリサーチ転載レポート』2017年5月1日



15. 職種別年齢構成比較：管理職・技術職（2017年）

出典：同志社大学STEM人材研究センター 当社委託研究 2019年
『「日本の技術者の転入職者率の近年の特徴」調査報告書』



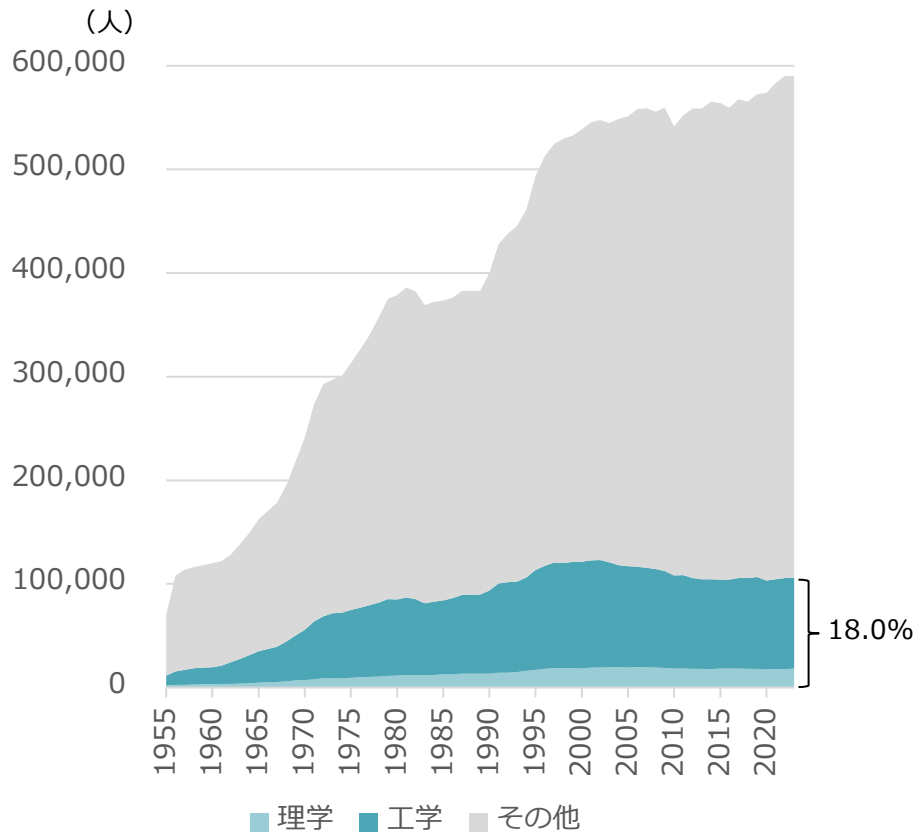
	管理的職業従事者	技術者
15-24歳	0.1	4.8
25-34歳	2.5	25.8
35-44歳	10.5	28
45-54歳	22.4	24.9
55-64歳	31.1	12.2
65歳以上	33.3	4.3

技術系人材サービスの成長の背景と当社の優位性③ 新卒採用市場

- 進学率の上昇により大卒者数は上昇傾向にあるが、理工系の大卒者数は2000年以降減少に転じる
- 大手企業の大卒採用数は増えていない一方、求職者側の大手志向は根強い

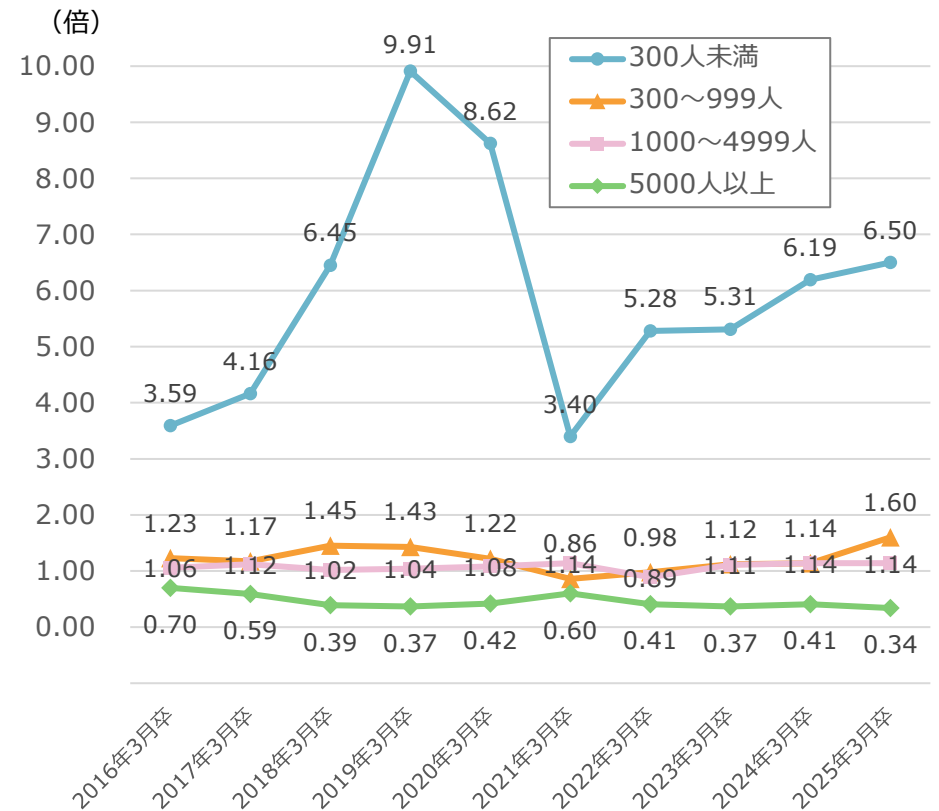
16. 学部別大卒者数の推移

出典：文部科学省『学校基本調査』より当社作成



17. 従業員規模別の大卒求人倍率

出典：リクルートワークス研究所『第41回ワークス大卒求人倍率調査』

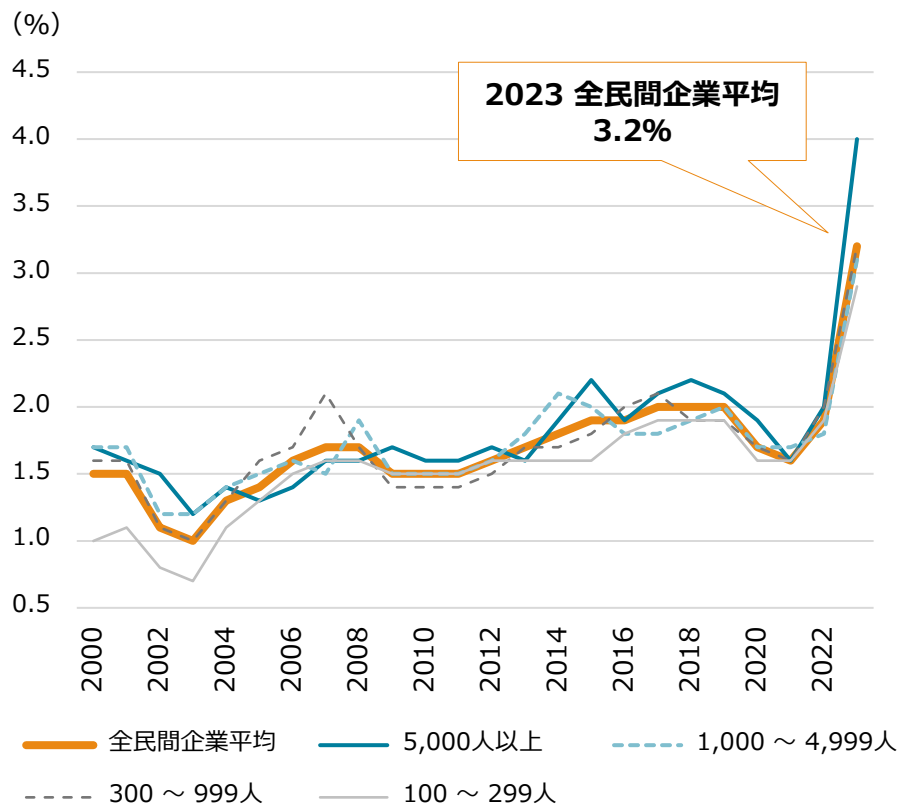


日本の賃金上昇率と人的資本投資

- 昨今の賃上げムードの高まりを受け、全民間企業における2023年の平均賃金改定率は3.2%と、前年の1.9%から大幅に上昇
- 日本の人的資本に対する投資は、官民ともに他の先進国に比べて著しく少ない

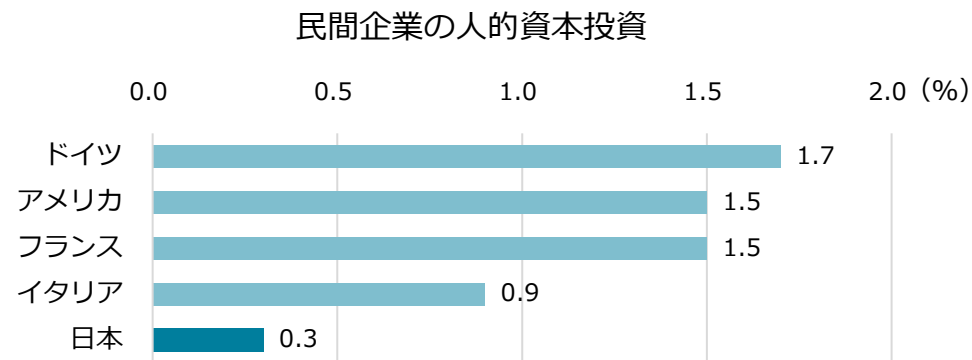
18. 1人平均賃金の改定率

出典：厚生労働省『賃金引上げ等の実態に関する調査』より
当社作成

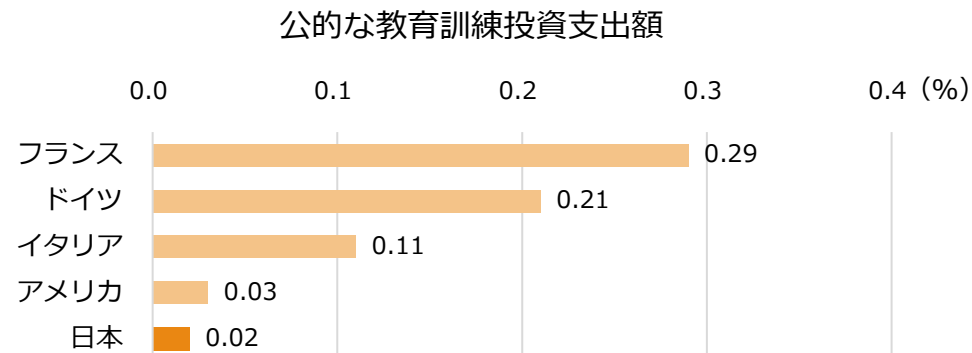


19. 各国の人的資本投資（GDP対比）

出典：みずほリサーチ&テクノロジーズ『「新しい資本主義」と人的資本投資』より当社作成



※ 2010~2018年（アメリカのみ~2017年）の平均値で、投資にはOJTを含まず



※ 2010~2019年の平均値

免責事項

当社は、現在入手している情報及び合理的であると判断する一定の前提に基づき、本資料を作成しておりますが、本資料の正確性あるいは完全性について、当社は何ら表明及び保証するものではありません。

また、将来に関する記述が含まれていますが、実際の業績は様々なリスクや不確定要素に左右され、将来に関する記述に明示又は黙示された予想とは大幅に異なる場合があります。したがって、将来予想に関する記述に全面的に依拠することのないようご注意ください。

本資料及びその記載内容について、当社の書面による事前の同意なしに、複製又は転送等を行わないようお願いいたします。

— お知らせ —

当社では、Webサイトにおける新着情報の更新を、メールにてお知らせするサービスを実施しております。ご希望の方は、右記QRコードよりご登録をお願いいたします。



Technology to Empower the Future

The logo for TechnoPro features the word "TECHNOPRO" in a bold, blue, sans-serif font. A thin orange line with arrowheads at both ends is positioned horizontally across the middle of the letters, passing through the center of the 'T', 'H', 'N', 'O', and 'P'.

TECHNOPRO