

PUBLICIDADE

GRUPO FOLHA

MANUAL DE ENVIO DE MATERIAL

2013



Clique no número da página escolhida para acessá-la

03

Como funciona o sistema digital

Transmissão de anúncios via internet

Troca de material

ESPECIFICAÇÕES TÉCNICAS

Resolução

Formatos

Conteúdo

Prova de cor

Layout

04**05**

Marcas de corte

Cores

06

Fontes

Análise

07

Problemas comuns relacionado a cores e fontes.

IMAGENS

08

Tratamento de imagens.

11

FECHAMENTO DE ARQUIVO

Como funciona o sistema digital

Os tipos de formatos digitais aceitos são: PDF, EPS, TIFF e JPG. A entrega dos materiais pode ser feita de duas formas:

1ª INTERNET: através do site: www.publicidade.folha.com.br, a agência deverá possuir um login e senha que serão fornecidos pela Folha após aprovação do cadastro.

Os anúncios transmitidos pelo site serão analisados no horário normal de expediente da inserção, das 12h00 às 22h00 de segunda à sexta.

2ª PORTADOR: através de mídias eletrônicas (DVD / CD / Pen Drive). Os arquivos gravados devem vir nomeados com o número da Autorização de Publicação e data da publicação.

Os portadores devem entregar os materiais no horário normal de expediente da inserção, das 12h00 às 22h00 de segunda à sexta.

Transmissão de anúncios via internet

Agências de Publicidade.
Login e Senha

As agências de publicidade devem solicitar o login e a senha junto ao departamento de Cadastro pelos telefones, (11) 3224-3117, 3224-3180 ou 3224-3514.

Os anunciantes diretos / Gráficas / Bureaus / Produtores Gráficos, devem solicitar o login e senha junto ao departamento de inserção pelos telefones (11) 3224-4717, 3224-4415 ou 3224-4716.

Troca de material

A troca de material segue os mesmos procedimentos para o envio do material para primeira veiculação, porém, deve se observar os horários limites para o envio da troca, estes horários estão disponíveis na tabela de preços.

A troca deve ser enviada com duas horas de antecedência em relação ao horário estabelecido para a entrega do material, caso esse tempo não possa ser atendido, solicitamos que entre em contato com o departamento de Inserção pelos telefones 3224-4717, 3224-4716 ou 3224-4415 e avise da intenção da troca, assim o material que está em poder do jornal será deletado.

Caso haja desistência de enviar um novo material depois de avisar sobre a intenção de troca, o material antigo deve ser retransmitido.

▶ Resolução

Todas as imagens e logotipos coloridos ou P&B inseridos nos programas de layout devem ter resolução de 200 dpis para: Jornais, Guias, Revista da Hora e Alô Negócios e 300 dpis para Revista. Exemplo: revista são paulo e Serafina.

▶ Formatos

Salve todas as imagens no formato EPS binário-preview 8 bits.

Não aplique imagens no mesmo layout em outros formatos como: TIFF, JPEG, GIF, BMP.

Rotacione, recorte ou redimensione as imagens nos programas de ilustração ou de tratamento de imagens antes de importar para um programa de layout.

Simplifique ao máximo o recorte de imagens (ferramenta "paths") efetuando com o menor número de pontos. Na hora de fechar o arquivo e imprimi-lo, o processo será agilizado.

▶ Conteúdo

O Grupo Folha não se responsabiliza por erro no conteúdo dos anúncios, a responsabilidade pela conferência de erros gramaticais ou de layout é de quem produziu o anúncio.

▶ Prova de cor

A prova solicitada serve apenas para uma referência aproximada de cores, considerando um ganho de ponto de 20% quando impresso no papel jornal.

O ideal é que a prova seja impressa em papel jornal, assim, a referência de cores será mais próxima do resultado final.

As provas de cor são obrigatórias, porém devido às facilidades do envio do arquivo digital, muitos clientes não as enviam, caso deseje enviar uma prova de cor, basta encaminhá-la para o seguinte endereço com uma cópia ou número da AP:

Alameda Barão de Limeira, 425, Conj. 401 7º andar - CEP: 01202-900
Campos Elíseos - São Paulo - SP
A/C Departamento de Inserção.

▶ Layout

Em cada arquivo deve constar apenas um layout, não enviar no mesmo arquivo mais de uma página.

Abra o tamanho da página no programa (Document Setup, Page Setup) exatamente com a mesma medida do anúncio. Caso tenha dúvida sobre o tamanho, confirme através da AP (Autorização de Publicação, Tabela de Preços ou Departamento Comercial). Não abra uma página maior do que o tamanho do anúncio.

► Marcas de corte

Anúncio em jornal

Não é utilizado marca de corte, o arquivo deve estar exatamente na medida em que foi reservado com corte seco.

Anúncio em Revista e Guia

Para páginas inteiras e duplas da revista e guia com sangria, colocar marcas de corte no arquivo.

Consulte a Tabela de Publicidade no site:
www.publicidade.folha.com.br



Todo anúncio para jornal deve ter uma moldura (linha de contorno) ao seu redor para diferenciá-lo das matérias do Jornal.

Dapibus donec magna vestibulum varius laoreet ac, litora itaque, eu metus integer hac ac. Eu saepe adipiscing, purus a pellentesque nunc, id augue vivamus lectus amet qui donec, lorem est adipiscing mollis wisi semper. Diam elit dictum pellentesque. metus. Erat metus mi. Arcu justo Lacus tortor congue ut libero. Diam arcu nulla aptent placerat euismod in vitae tristique vehicula, tempus libero neque dicta a. Sit vitae, vitae sem ac magna nostra aenean, lectus odio donec, lorem molestie rhoncus et. Urna nibh risus, libero consectetur leo pharetra maecenas. Id nulla ut ante leo nullam. Vestibulum ac dolor urna, phasellus sollicitudin et eros, lorem torquent ornare donec neque, in vestibulum, laculis ipsum sit viverra lobortis vel luctus, suspendisse taciti suspendisse.

moldura

anúncio

► Cores

Para uma melhor leitura do texto, escolha cores que apresentam maiores contrastes.

Nunca use as cores que estão prontas na paleta de seu software de layout, sempre crie a cor em CMYK e nas porcentagens desejadas.

1. Utilize somente a escala de cores CMYK (Process Color) para anúncio colorido.
2. Se no anúncio colorido tiver objetos ou imagens P&B, utilize o modo de cor CMYK para eles, desta forma, você evitará conflito no modo de cores na hora da saída.
3. Para anúncios em Preto e Branco utilize o modo de cor Grayscale.

► Fontes

Utilize fontes Tipo 1 (Adobe). Essas fontes são nativas da linguagem PostScript, portanto, próprias para o trabalho com arquivos fechados.

Verifique a procedência das fontes e se as mesmas estão bem instaladas em seu sistema.

Fontes de procedência duvidosa ou mal instaladas geram problemas na hora da impressão.

Não utilize os estilos (italic, bold, bold italic) que aparecem na barra de ferramentas ou de medidas dos programas.

Certifique-se de que a fonte possua estilo próprio, desta maneira obtém-se o mesmo resultado da tela em sua impressão.

Para textos pequenos, utilize fontes sem serifa, com negrito e corpo 9 ou superior. Para textos sombreados utilize letras mais grossas.

Overprint

O recurso de overprint deve ser utilizado somente para sobrepor texto preto em fundo colorido até o tamanho de 60 pontos.

Acima desse tamanho, é necessário deixar o texto vazado para não misturar com a cor de fundo.

► Análise

No recebimento do anúncio digital, a análise dos arquivos seguirão os seguintes critérios:

Arquivo de imagem (Photoshop) - Neste tipo de arquivo, serão conferidos: o modo de cor, o tamanho em centímetro e a resolução.

Arquivo fechado (pdf) - Neste caso, se o arquivo for interpretado pelo nosso software que faz a leitura de arquivos postscript, o anúncio será publicado sem problema, caso contrário, o erro no arquivo será identificado e o material será reprovado, constando em SITUAÇÃO TÉCNICA da Edição Impressa, o motivo e uma possível solução.

► Problemas comuns relacionado a cores e fontes.

Criar a cor preta para texto.

Atenção ao criar e usar a cor PRETA nas fontes, se a sua intenção é ter um texto preto, a cor deve ser criada e aplicada da seguinte forma:

0% Cyan - 0% Magenta - 0%Yellow - 100% Black.

Jamais utilize a cor preta num texto com especificações semelhantes a estas:

56% Cyan - 47% Magenta - 47%Yellow - 87% Black.

Embora o resultado seja semelhante, na impressão pode haver uma variação de registro, e o resultado da impressão pode ter filetes coloridos na borda do texto, veja no exemplo abaixo:

Atenção ao criar e usar a cor PRETA nas fontes, se a sua intenção é ter um texto preto, a cor deve ser criada e aplicada da seguinte forma: 0% Cyan - 0% Magenta - 0%Yellow 100% Black.

Jamais utilize a cor preta num texto com especificações semelhantes a estas:

56% Cyan - 47% Magenta - 47%Yellow - 87% Black.

Embora o resultado seja semelhante, na impressão pode haver uma variação de registro, e o resultado da impressão pode ter filetes coloridos na borda do texto, veja no exemplo abaixo:

Obs.:

Caso deseje um preto calçado, utilize a seguinte configuração de cor em fontes acima dos 20 pontos:

30% Cyan - 0% Magenta - 0%Yellow - 100% Black.

Esta configuração também serve para vetores.

Converter o modo de cor de RGB para CMYK.

Nos casos de anúncios coloridos o cliente nos encaminha um arquivo final em (JPG, TIFF, EPS do Photoshop) no modo de cor RGB, na impressão Off-Set esse tipo de informação faz com que o material seja publicado Preto e Branco, desta forma a conversão de RGB para CMYK deve ser feita pelo cliente no arquivo original onde foi produzido.

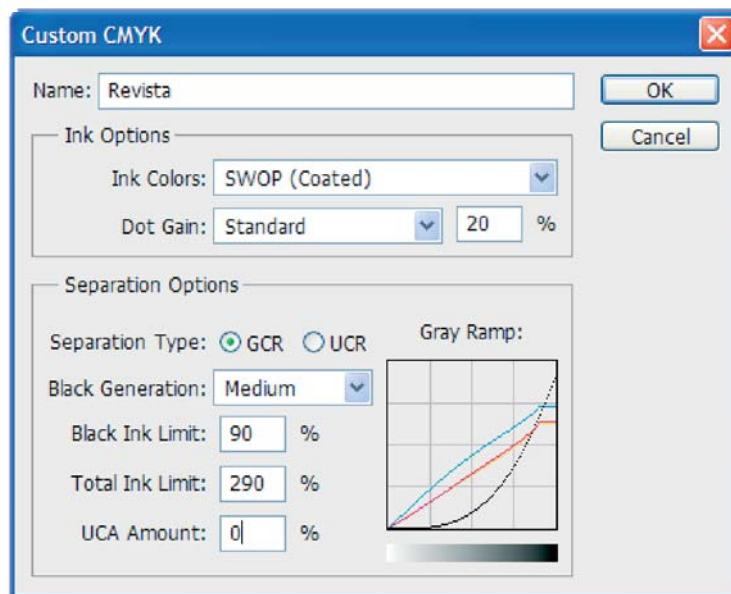
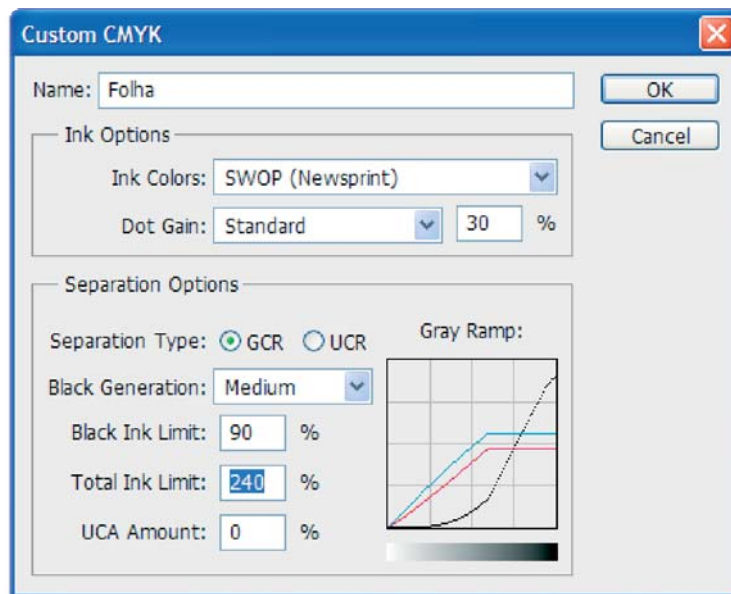
A conversão direta de RGB para CMYK vai causar exatamente o resultado de impressão demonstrado acima.

► Tratamento de imagens

Software: Photoshop

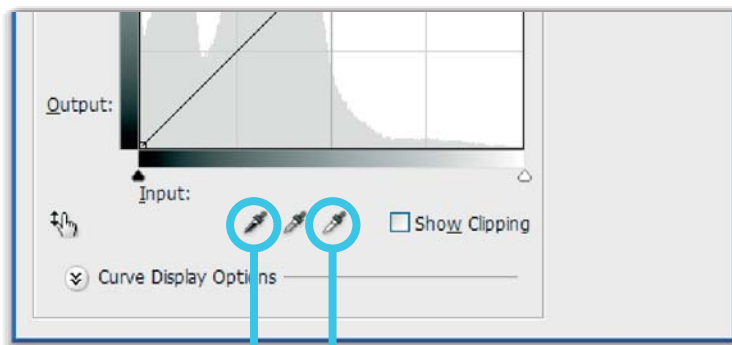
Alguns parâmetros como: curva total de tinta, curva de cores, meio-tom e escala de cores devem ser configurados para uma impressão com qualidade.

1. Antes de abrir a imagem, configure a curva do total de tinta no Menu Edit opção **Color Settings** - (Working Spaces - CMYK - Custom CMYK).



[Conforme as imagens acima, utilize a curva GCR para cada tipo de papel*.]

► **(*) Jornal e/ou Revista**

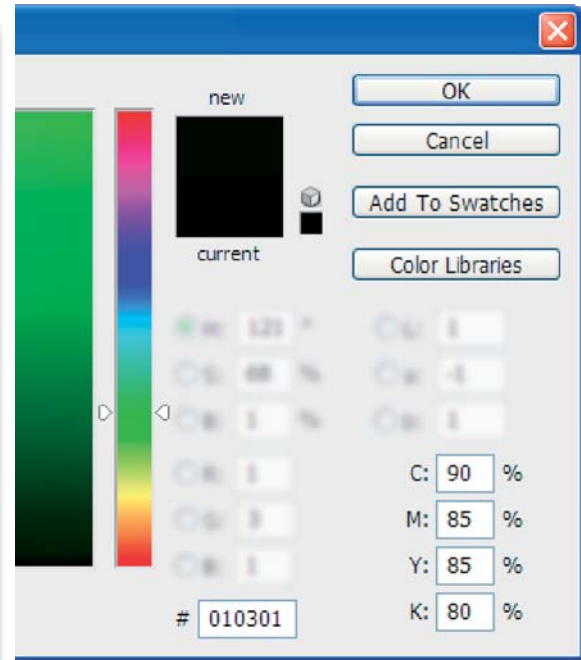
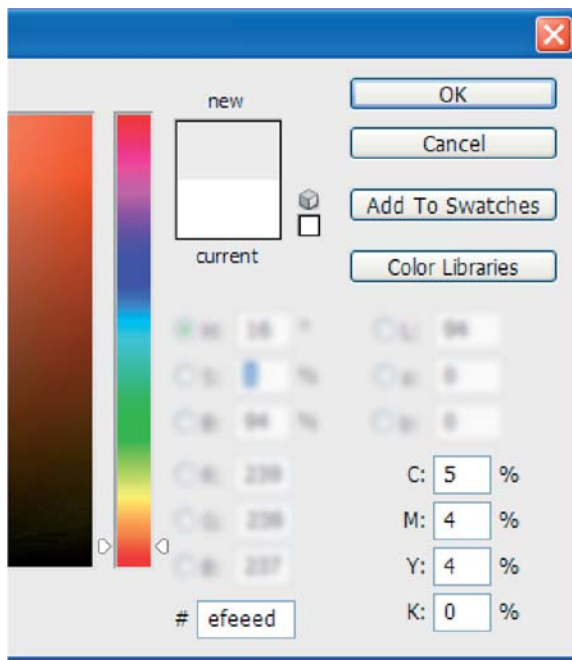


Duplo Click
no conta gotas do Preto

Duplo Click
no conta gotas do Branco

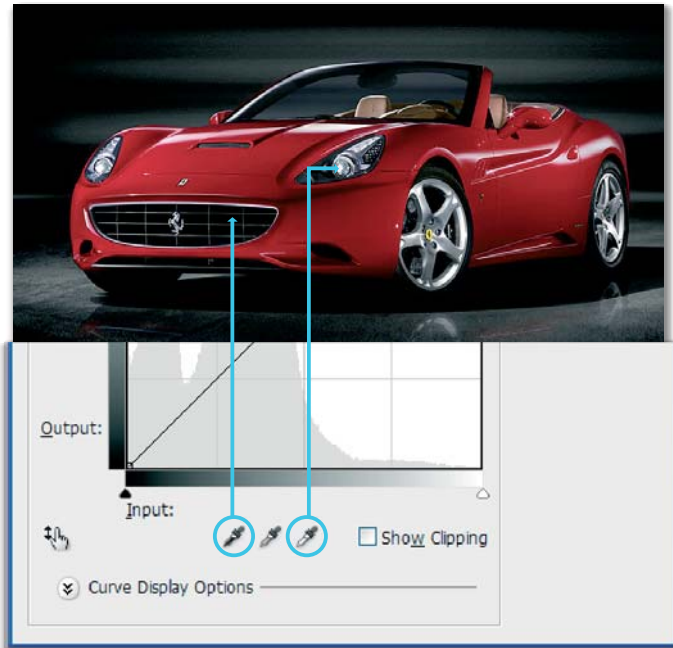
Configure as porcentagens das máximas:
Cyan = 90% / Magenta = 85%
Yellow = 80% / Black = 80%

Configure as porcentagens das mínimas:
Cyan = 5% / Magenta = 4%
Yellow = 4% / Black = 0%



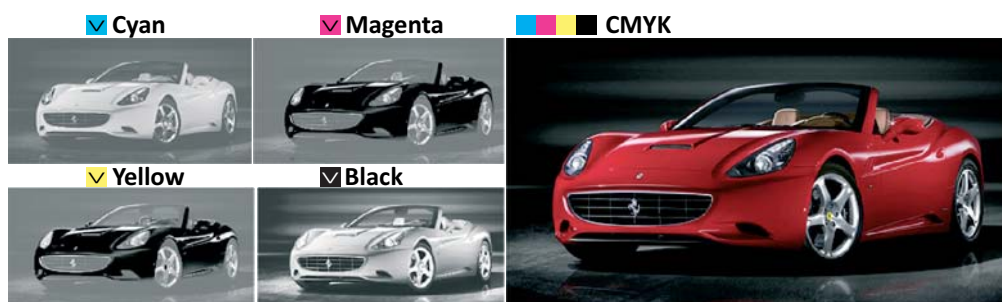
[Para imagens P&B, utilize as seguintes porcentagens: 5% (mínima) / 90% (máxima)]

3. Converta a imagem para a escala de cores CMYK, vá novamente no Menu Image opção Adjust Curves, e com o conta gotas do Preto clique na área mais escura da sua imagem, faça o mesmo com o conta gotas do Branco, porém neste caso click na área mais clara da imagem.

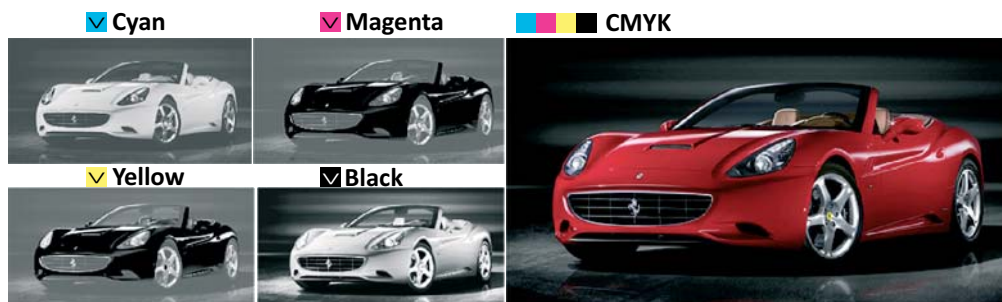


4. Veja o resultado final do tratamento, compare a seleção normal com a seleção com a curva GCR, além de um ganho na qualidade, também será utilizado menos tinta na impressão.

Seleção com a curva GCR



Seleção Normal

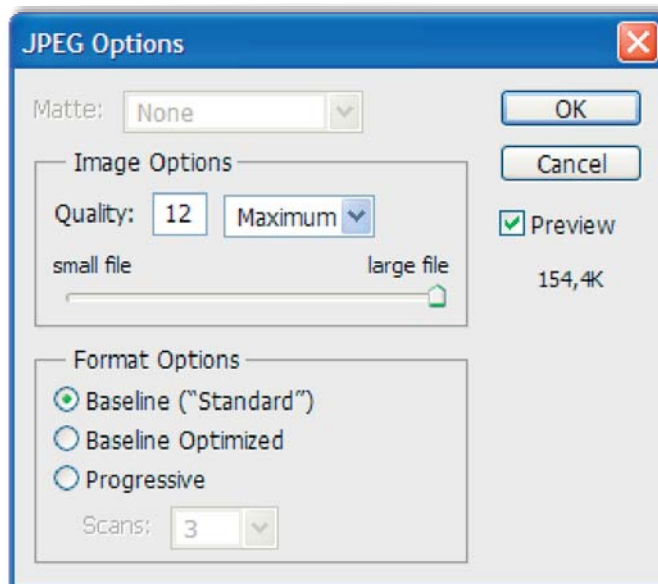


► no PHOTOSHOP

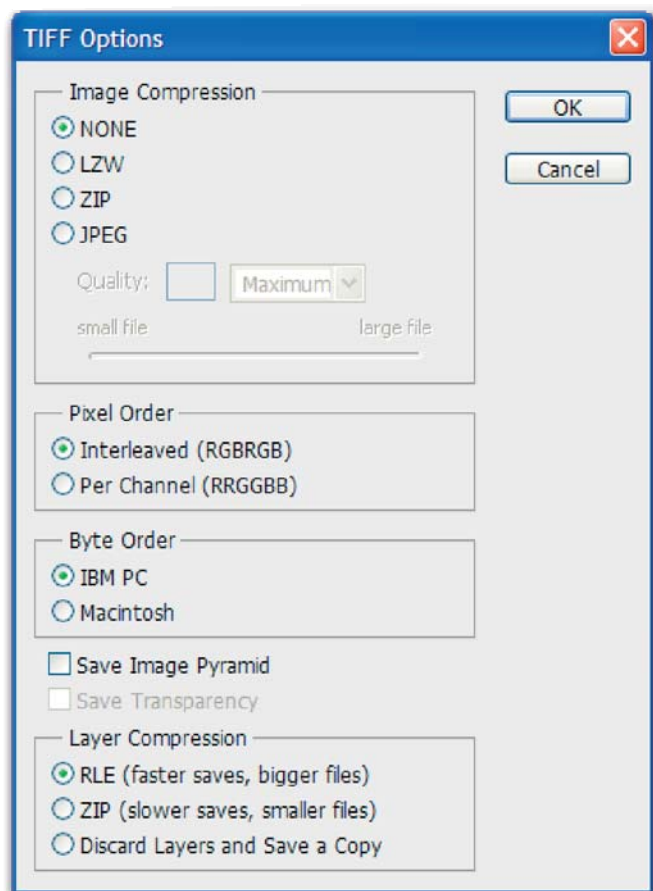
Os arquivos podem ser fechados em **JPG**, **TIFF**, **EPS** ou **PDF**.

Arquivos no Photoshop ao “**salvar como**”, seguir as configurações abaixo:

JPG

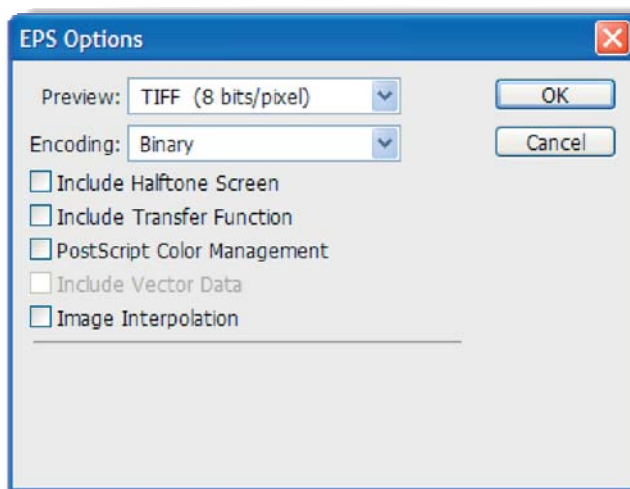


TIFF



▶ no PHOTOSHOP

EPS



CONFIGURANDO O PDF

Para fechar o arquivo em PDF de forma profissional, favor fazer o download do nosso Preset.

PRESET PARA JORNAL



PRESET PARA REVISTA



Após o Download, fazer o seguinte procedimento:

- ▶ **Menu Edit - Adobe PDF Presets, escolha a opção Load, selecione o arquivo Folha.joboptions e clique em Load (fig 1)**
- ▶ **No momento de fechar o arquivo vá no Menu - File - Salvar como, escolha a opção Adobe PDF, escolha a opção Folha no Adobe PDF Presets e clique em Salvar PDF (fig 2)**

Figura 1

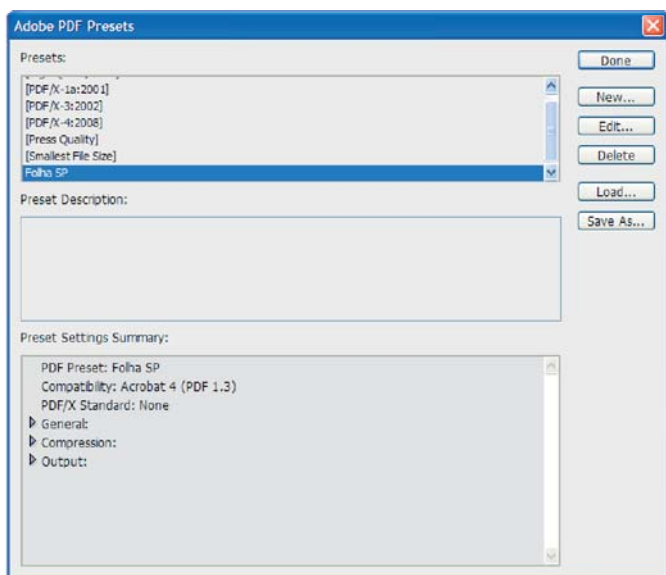
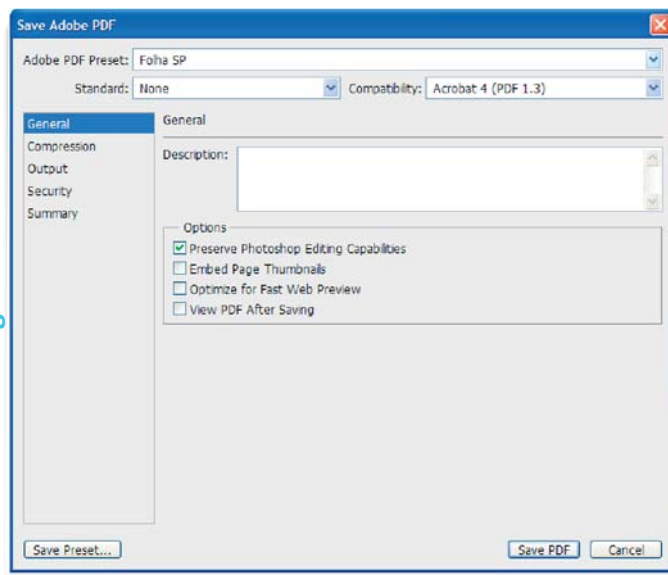


Figura 2



► Illustrator

CONFIGURANDO O PDF

- Menu Edit - Adobe PDF Presets, escolha a opção import, selecione o arquivo Folha.joboptions e clique em Abrir (fig 1)
- No momento de fechar o arquivo vá no Menu - File - Salvar como, escolha a opção Adobe Pdf, escolha a opção Folha e clique em Salvar PDF (fig 2)

Figura 1

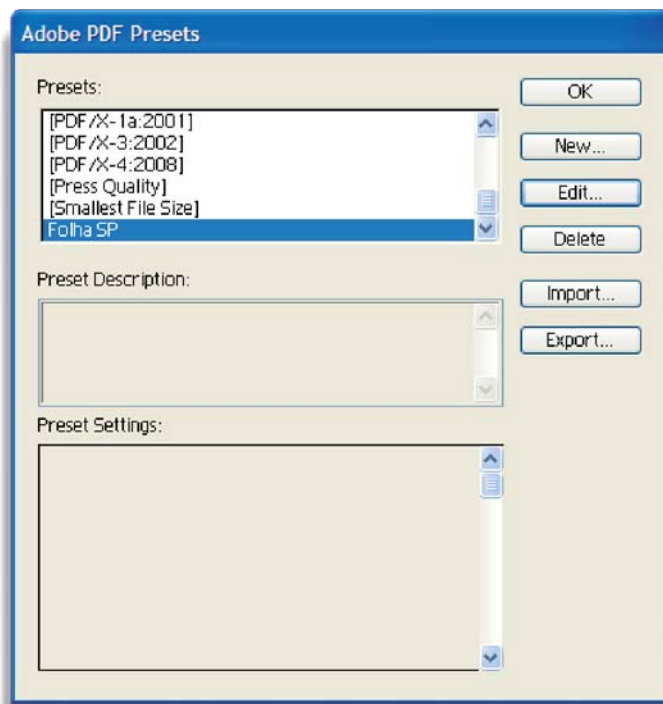
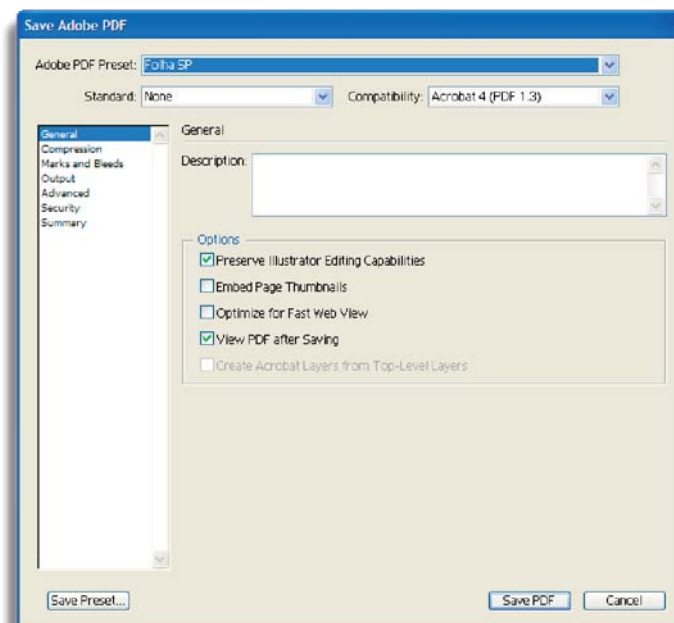


Figura 2

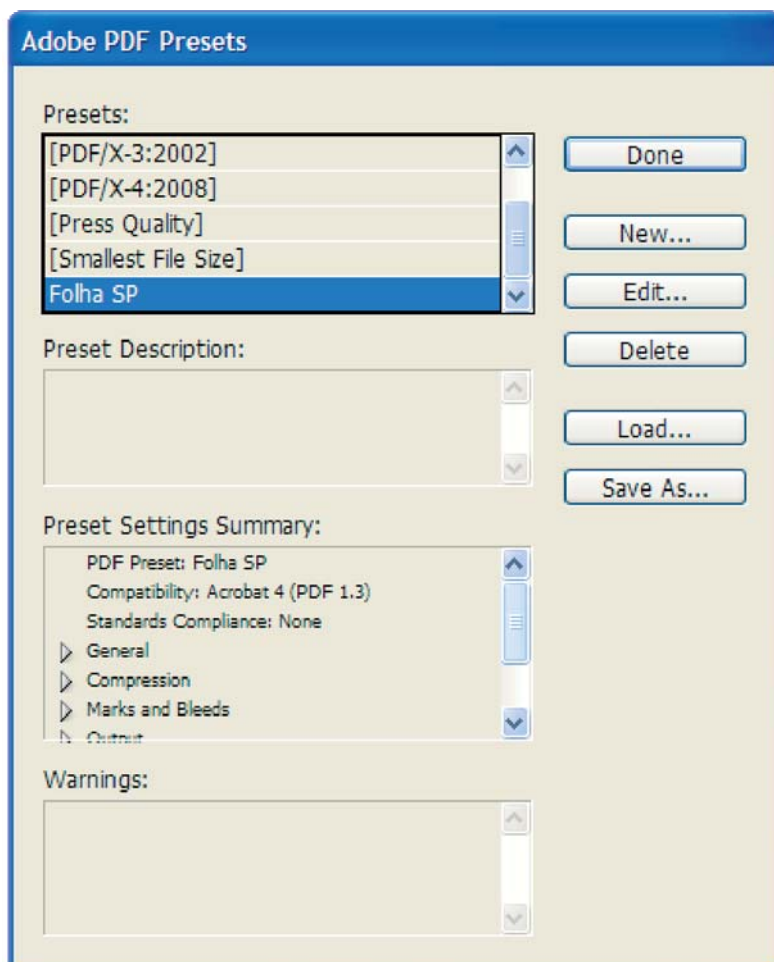


► InDesign



CONFIGURANDO O PDF

- Menu File - Adobe PDF Presets - Define, escolha a opção Load, selecione o arquivo na pasta onde foi salvo o nosso Preset que deve estar nomeado como Folha.joboptions e clique em Abrir.



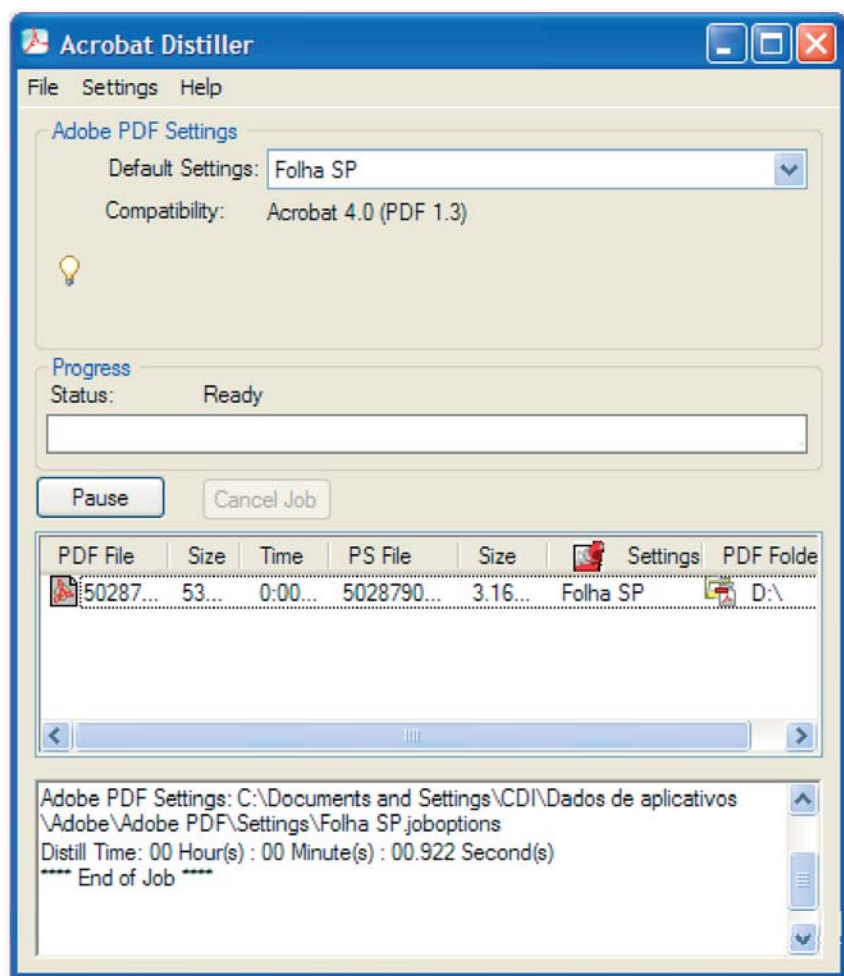
Logo após, a opção Folha já estará disponível no Menu - File - Adobe PDF Presets, então é só selecionar esta opção e salvar o PDF .

► Distiller

CONFIGURANDO O PDF

- Vá no Menu - File - Settings - ADD Adobe PDF Settings, selecione o arquivo Folha.joboptions e clique em Abrir.

Neste caso para gerar o PDF é necessário gerar um EPS no programa de sua preferência e arrastar este EPS para a janela do Distiller com a opção Folha selecionada no campo Default Settings.



Gerar um PDF deste modo pode ser útil no fechamento de arquivos a partir do Corel Draw, pois este não conta com uma ferramenta para importar um Adobe Presets.

[Dúvidas no fechamento dos arquivos favor entrar em contato com o Depto. de Inserção pelos telefones (11) 3224-4717, 3224-4415 ou 3224-4716.]

GRUPO FOLHA

MANUAL DE ENVIO DE MATERIAL

2013

PUBLICIDADE