

20

minutes

# DRAGON BALL Z

## KAKAROT



12

www.pegi.info

©B.S./S., T.A.  
©BNEI

### DISPONIBLE LE 17 JANVIER



TOEI ANIMATION  
Since 1956



BANDAI  
NAMCO  
Entertainment



**DRAGON BALL Z**  
KAKAROT

© BIRD STUDIO/SHUEISHA-TOEI ANIMATION  
© BANDAI NAMCO Entertainment Inc.





minutes

ÉDITION NATIONALE



### Publicité

Une bière compte bien se faire un nom avec El Chapo P.10

### Affaire Grégory

Les propos de Murielle Bolle retirés du dossier? P.6



### Eurovision

Entre Tom Leeb et la délégation française, ça a bien matché P.16

### Ligue 1

Les Parisiens en état de grâce à Monaco (1-4) P.17



### « The Voice »

« 20 Minutes » a suivi Toni, 23 ans, dans les coulisses de l'émission phare de TF1 P.14



Toute l'actualité en images, c'est 24 h/24 sur 20minutes.fr/video

Jeudi 16 janvier 2020

<https://www.20minutes.fr>

N° 3507

# Coup de froid

Ségolène Royal, qui devrait être limogée de son poste d'ambassadrice des pôles, est visée par une enquête sur ses frais de mission. P.8



L'ex-ministre de l'Environnement Ségolène Royal en Norvège, le 19 août 2016.

LES ASSISES NATIONALES DE LA CITOYENNETÉ

# vivre ensemble

LE COUVANT DES JACOBINS

CENTRE DES COURS DE RENNES METROPOLITAIN

Un événement ouest france

Vendredi 17 et samedi 18 janvier 2020

## Des débats pour mieux s'entendre

Deux jours d'échanges entre citoyens et personnalités, élus et experts de premier plan, mais aussi acteurs de terrain, sur la thématique des territoires. Les 17 et 18 janvier 2020, les débats passeront ainsi les territoires au crible de toutes les composantes de notre société. Confronter les opinions, faire émerger les solutions, créer le dialogue : tels sont les objectifs de cette 3<sup>e</sup> édition de « Vivre ensemble, les Assises nationales de la citoyenneté ».

Gratuit - Inscription en ligne obligatoire sur [www.vivreensembleouestfrance.com](http://www.vivreensembleouestfrance.com)



PUBLICITÉ

Imprimé sur papier recyclé, ne jetez pas ce journal sur la voie publique : donnez-le ou recyclez-le. Merci !

# NOUVELLE ANNÉE, NOUVEAUX MODÈLES. EN JANVIER, ESSAYEZ LA NOUVEAUTÉ.

RENAULT DAYS\* DU 16 AU 20 JANVIER



Gamme Nouvelle Renault ZOE : consommations min/max (Wh/km) : 172/177. Émissions de CO<sub>2</sub> : 0 à l'usage, hors pièces d'usure. Jusqu'à 395 kilomètres d'autonomie WLTP (Worldwide harmonized Light vehicles Test Procedures), selon version et équipements. Gamme Nouvelle Renault TWINGO\*\* : consommations mixtes min/max (l/100 km) (NEDC corrélé - procédure WLTP) : 4,4/5,0 - 5,2/5,9. Émissions de CO<sub>2</sub> min/max (g/km) (NEDC corrélé - procédure WLTP) : 100/116 - 117/133. Gamme Nouveau Renault CAPTUR : consommations mixtes min/max (l/100 km) (NEDC corrélé - procédure WLTP) : 4,0/5,6 - 4,7/6,5. Émissions de CO<sub>2</sub> min/max (g/km) (NEDC corrélé - procédure WLTP) : 106/128 - 124/148. Gamme Nouvelle Renault CLIO : consommations mixtes min/max (l/100 km) (NEDC corrélé - procédure WLTP) : 3,6/5,2 - 4,2/5,8. Émissions de CO<sub>2</sub> min/max (g/km) (NEDC corrélé - procédure WLTP) : 95/119 -

Renault recommande 



**RENAULT**  
La vie, avec passion



**109/131. Consommations et émissions homologuées selon réglementation applicable.** Depuis le 01/09/2017, certains véhicules neufs sont réceptionnés sur la base de la procédure d'essai harmonisée au niveau mondial pour les véhicules légers (WLTP), plus réaliste permettant de mesurer la consommation de carburant et les émissions de CO<sub>2</sub>. À partir du 01/09/2018, la procédure WLTP remplace le nouveau cycle européen de conduite (NEDC), utilisé précédemment. Les conditions d'essai étant plus réalistes, la consommation de carburant et les émissions de CO<sub>2</sub> mesurées selon WLTP sont, dans de nombreux cas, plus élevées que celles mesurées selon NEDC. \*RENAULT DAYS : Les jours Renault. Ouverture exceptionnelle dimanche 19 janvier selon autorisation. \*\*Nouvelle Twingo 3 Phase 2 disponible depuis mai 2019.

# La justice à l'épreuve des réseaux sociaux

**Bad buzz** Un éboueur licencié après qu'une photo a circulé sur Twitter a porté son cas devant les prud'hommes

La photo, prise en septembre 2018, n'avait pas été virale lors de sa publication sur le réseau social Twitter. Elle a pourtant coûté son CDI, signé sept ans auparavant, à son unique figurant, Adama Cissé. Cet agent de propreté parisien y apparaît assoupi, les pieds nus, appuyé contre le rebord d'une vitrine. Un mois plus tard, le salarié était licencié pour «faute grave», son employeur Derichebourg arguant que son attitude avait nui à l'image de la société et à celle de leur client, la Mairie de Paris. L'ancien salarié affirme que la photo a été prise sur son temps de pause.

Un cliché, volé de surcroît, est-il suffisant pour justifier un licenciement ? La question sera tranchée le 19 juin par le



L'agent de propreté parisien a été photographié assoupi, à son insu.

conseil des prud'hommes de Créteil, et pose la question de la protection des salariés. «Aujourd'hui, on a des juges à chaque coin de rue avec leur smartphone», a déploré, mardi, lors de l'audience, Joachim Scavello, l'avocat du

mis en cause. A ses yeux, le licenciement d'Adama Cissé relève de la peur d'un «bad buzz». La Mairie de Paris, qui a averti son prestataire de l'existence de ce cliché, ne s'est pas plainte «d'une mauvaise prestation, mais d'une mauvaise image», poursuit-il.

## «Emballement»

«Qu'une photo prise à l'insu d'un salarié puisse lui nuire, cela n'a rien de nouveau», explique Yves Nicol, avocat spécialiste en droit du travail. «La nouveauté, c'est que les réseaux sociaux amplifient ce risque, non seulement qu'un tel cliché soit pris, mais également qu'il soit à l'origine d'un emballement», poursuit le conseil. Il reste que, si une photo peut être un élément de preuve, il faut pouvoir en préciser le contexte : «On ne peut pas savoir précisément, en voyant un cliché, quand il a été pris, affirme Julien Boutiron, auteur du *Droit du travail pour les nuls* (éd. First). Sur cette photo, on ne sait pas, par exemple, combien de temps a duré la pause. Or le doute profite toujours au salarié.» **Caroline Politi**

## 20 secondes

### Anne Hidalgo veut encourager le logement des classes moyennes.

La maire PS sortante et candidate à sa succession à Paris, Anne Hidalgo, a promis mercredi de lever jusqu'à 20 milliards d'euros pour offrir des «locations à prix abordable» aux classes moyennes.

### Après son blocage, le centre de déchets d'Ivry-sur-Seine évacué.

Le site de traitement des déchets d'Ivry-sur-Seine (Val-de-Marne), plus important centre de traitement francilien, a été évacué par les forces de l'ordre mercredi matin, après vingt-quatre heures de blocage pour protester contre la réforme des retraites, a-t-on appris de source policière.

### Amélioration des trafics RATP et SNCF ce jeudi.

Un RER sur deux est prévu sur les lignes A et B, et trois lignes de métro (1, 11 et 14) fonctionneront normalement ce jeudi, a annoncé la RATP, au 43<sup>e</sup> jour de grève contre la réforme des retraites. Les autres lignes seront ouvertes, mais avec des fréquences limitées. Huit TER sur dix circuleront, selon la SNCF.

## Les Journées des Métiers de Disneyland® Paris

Restauration, hôtellerie, métiers transverses, spectacle, services techniques, ingénierie, relation clientèle...

**Découvrez nos métiers et trouvez le vôtre.**

RENCONTRES COLLABORATEURS • CONFÉRENCES • CONSEILS EMPLOI

**17 ET 18 JANVIER 2020**

📍 DÔME DU DISNEY VILLAGE, DISNEYLAND® PARIS  
ENTRÉE LIBRE DE 9H À 17H

Pour en savoir plus : [recrutement.disneylandparis.com](https://recrutement.disneylandparis.com)

DISNEYLAND  
PARIS



# L'Ile-de-France, dernière à trinquer

**Santé** C'est dans la région que la consommation d'alcool est la moins fréquente

« Ça faisait 12 bières que je m'enfilais », attaquait en 1981 le Parisien Renaud dans sa chanson *J'ai raté Télé-Foot*. Aujourd'hui, ce comportement est devenu minoritaire, selon une étude de Santé publique France publiée mardi. « La consommation d'alcool, chez les jeunes âgés de 17 ans et chez les adultes de 18 à 75 ans, était plus faible en Ile-de-France en 2017 que dans les autres régions métropo-



La consommation quotidienne a chuté de 19,9 % à 6,1 % entre 2000 et 2017.

**« On observe cette différence depuis une vingtaine d'années. »**

François Beck, chercheur

litaines », indique le rapport. Mieux, les alcoolisations ponctuelles importantes (six verres ou plus en une seule occasion) mensuelles sont les plus faibles de métropole avec un taux de

13,9% en Ile-de-France, tandis que la consommation quotidienne dans la région a chuté de 19,9% à 6,1% entre 2000 et 2017.

Pour François Beck, chercheur à l'Inserm et ancien directeur de l'Observatoire français des drogues et des toxicomanies, « cette différence de l'Ile-de-France par rapport aux autres régions est quelque chose que l'on observe depuis une vingtaine d'années et qui s'affine, explique-t-il. Mais ça reste un sujet d'interrogation. »

La première hypothèse est qu'il y a « des facteurs culturels qui jouent fortement, avec des environnements moins favorables qu'ailleurs à certains modes d'alcoolisation », poursuit le chercheur. Ainsi dans certaines régions, comme la Bretagne, l'ivresse est positivement associée à la fête, ce qui est globalement moins le cas en Ile-de-France.

Par ailleurs, même si ce n'est pas le facteur le plus important, la moindre accessibilité à l'alcool en Ile-de-France,

notamment en raison du prix plus élevé, joue aussi. « Le fait de ne pas avoir à disposition d'alcools très peu chers contribue à limiter la consommation », affirme François Beck. « On a une barrière liée au prix, donc on consomme moins, abonde Nicolas El Hakim, président des restaurateurs de l'Union des métiers et des industries de l'hôtellerie (Umih) et propriétaire de deux restaurants à Paris. En Ile-de-France, le cocktail, type Moscow Mule ou Cosmopolitan, est très à la mode, mais va chercher dans les 15-18 €. En province, on est plus à 10-12 €. »

**« Un verre ou deux maximum »**

Enfin, le président des restaurateurs de l'Umih avance une raison plutôt triviale : « Les consommateurs d'alcool franciliens sont beaucoup plus vigilants sur la limite de consommation d'alcool avant de prendre le volant, car il y a beaucoup plus de contrôles routiers qu'en province. Les gens prennent un verre d'alcool ou deux au maximum. On sait que, si un client prend l'apéro, il ne va pas prendre de vin, ou alors un seul verre. » Il y aurait plus de Sam en Ile-de-France qu'ailleurs, donc moins de buveurs. **Guillaume Novello**

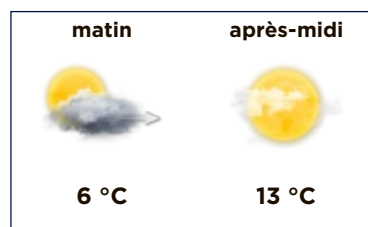
## Les faux sites de remboursement du pass Navigo se multiplient

**Arnaque** Ils « promettent d'être remboursés dans les meilleurs délais » avec cette punchline : « 0 énervement, 100 % gain de temps ». L'internaute est alors invité à remplir un formulaire de remboursement : nom, prénom, e-mail, coordonnées bancaires. L'interface, qui inspire confiance, est à s'y méprendre. Pourtant, tout est faux. « On nous signale l'ouverture de plusieurs faux sites Internet » concernant le remboursement du pass Navigo à la suite de la grève RATP et SNCF qui a débuté le 5 décembre, indique Ile-de-France Mobilités mercredi. « La seule adresse valide pour les demandes de dédommagement

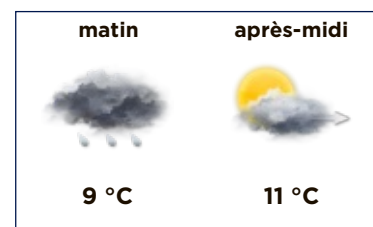
d'un mois de pass Navigo par la RATP et la SNCF sera la suivante : [mondedommagementnavigo.com](http://mondedommagementnavigo.com) », rappelle Ile-de-France Mobilités. La plateforme officielle, qui est en cours de finalisation, sera ouverte d'ici à la fin du mois de janvier. « Ile-de-France Mobilités met tout en œuvre pour faire fermer ce type de faux sites Internet le plus rapidement possible », ajoute le syndicat des transports. Début janvier, Valérie Péresse, présidente de la région Ile-de-France et d'Ile-de-France Mobilités, a indiqué sur Twitter avoir obtenu de la RATP et de la SNCF « le remboursement intégral d'un mois de pass Navigo pour tous les Franciliens ». **Romain Lescurieux**

## La météo à Paris

AUJOURD'HUI



DEMAIN



ET EN FRANCE



## Oscar de la plus belle journée de la semaine

Les seules pluies de la matinée se concentrent sur la Bretagne. Ailleurs, le ciel est majoritairement dégagé, avec une grande douceur, notamment sur le Sud-Ouest.



[www.20minutes.fr/paris](http://www.20minutes.fr/paris)  
[www.facebook.com/20MinutesParis](https://www.facebook.com/20MinutesParis)  
[twitter.com/20minutesparis](https://twitter.com/20minutesparis)  
[www.instagram.com/20minutesparis](https://www.instagram.com/20minutesparis)

Tous les jours, suivez l'actualité de votre région et participez !  
[paris@20minutes.fr](mailto:paris@20minutes.fr)

[fr.linkedin.com/company/20-minutes](https://fr.linkedin.com/company/20-minutes)  
[www.pinterest.fr/20minutes](https://www.pinterest.fr/20minutes)  
 vingt.minutes sur Snapchat  
 Et retrouvez vos infos locales sur WhatsApp

Prévisions ultra détaillées sur TV-WEB-APPLIS

la chaîne météo

La meilleure info météo

LACHAINEMETEO.COM

# Une garde à vue sur la sellette

**Affaire Grégory** La cour d'appel de Paris doit annoncer ce jeudi si elle retire du dossier les déclarations que Murielle Bolle a faites en 1984

Trente-cinq ans après les faits, l'enquête judiciaire consacrée à l'assassinat du petit Grégory semble continuer de s'effondrer par pans entiers. Au grand dam des parents du garçonnet de 4 ans, découvert mort, pieds et mains liés, dans les eaux de la Vologne (Vosges) le 16 octobre 1984. Ce jeudi matin, la cour d'appel de Paris doit dire si elle retire du dossier les déclarations sensibles que Murielle Bolle a faites sur cette affaire, lors de sa garde à vue en novembre 1984.

► **Quelles déclarations pourraient disparaître de l'enquête ?** Quand elle est placée en garde à vue le 2 novembre 1984, Murielle Bolle n'est encore qu'une adolescente de 15 ans. Mise en confiance, elle raconte que, le 16 octobre de cette année-là, son beau-frère Bernard Laroche est venu

la chercher à la sortie du collège, dans sa Peugeot 305 vert-gris. Elle explique surtout que celui-ci a embarqué Grégory, qu'il est descendu avec lui « près d'une petite place » avant de revenir seul « un peu plus tard ». Mais, après une soirée mouvementée dans sa famille où elle aurait été « recadrée », Murielle Bolle se rétracte et revient sur ses déclarations initiales.

► **Pourquoi cette partie de l'enquête pourrait-elle être annulée ?** Bien que Murielle Bolle soit revenue sur ses propos dès le 5 novembre 1984, ceux-ci figurent toujours au dossier judiciaire. Ils l'empoisonnent même depuis trente-cinq ans. A tel point que Murielle Bolle a décidé de saisir la Cour de cassation. En février 2019, cette juridiction a reconnu que la garde à vue qu'elle avait subie en 1984 avait été effectuée en application de dispositions



Murielle Bolle (ici en 1993) avait 15 ans quand elle a accusé son beau-frère.

« anticonstitutionnelles », la jeune femme n'ayant été épaulée par aucun avocat, par exemple. En conséquence, la cour d'appel de Paris a été chargée de séparer le bon grain de l'ivraie à l'intérieur de la procédure. Lors d'une audience en décembre, les avocats de Murielle Bolle ont demandé que 198 passages ou extraits soient biffés. Car, outre les déclarations de Murielle Bolle, tous les actes qui ont découlé de sa garde à vue peuvent être annulés.

► **Quelles conséquences cela peut-il avoir sur la procédure ?** Pour Jean-Paul Teissonnière, l'avocat de Murielle Bolle, la décision qui sera rendue ce jeudi sera « symbolique ». Convaincu

qu'une partie des déclarations de sa cliente seront annulées, il précise que ce n'est qu'un « aspect secondaire » du dossier, la vérité étant, selon lui, ailleurs. Avocat historique des parents du petit Grégory, Thierry Moser pense qu'une disparition massive des déclarations du dossier serait « gênante pour la recherche de la vérité ». Mais, en l'espace de trente-cinq ans, il a appris à être philosophe. « Cela fait longtemps qu'on a compris qu'on ne pourrait pas utiliser les déclarations de Murielle Bolle contre elle, lâche-t-il. Mais on souhaite qu'elles restent dans le dossier pour les utiliser contre d'autres personnes. » **Vincent Vantighem**

## LANCEMENT ÉVÈNEMENT LES 18 ET 19 JANVIER À ATHIS-MONS



# M LE MARIGNY

## DEVENEZ PROPRIÉTAIRE AU CŒUR D'UN ENVIRONNEMENT DYNAMIQUE

- À seulement 12 km\* de Paris, Athis-Mons bénéficie d'une situation géographique privilégiée.
- Une réalisation élégante parfaitement intégrée dans son environnement urbain de qualité.
- Des appartements lumineux du studio au 4 pièces.
- Balcons, terrasses et jardins privatifs arborés.
- Idéal pour habiter ou investir.

lemarigny.edelis.com  
**(0)970 82 35 35**

APPEL NON SURTAXÉ

RENDEZ-VOUS DANS NOTRE  
ESPACE DE VENTE :

54, AV. FRANÇOIS MITTERRAND  
À ATHIS-MONS

Une co-réalisation :





Avec un bon plan pareil,  
difficile de garder  
la tête froide

**Pack Open  
internet + mobile**  
Forfait mobile  
+ Fibre  
+ Nouvelle Livebox 5  
+ répéteur Wifi  
+ 2 décodeurs TV UHD 4K

**28€99**  
/mois

pendant 12 mois avec  
Pack Open Up Fibre 2h 100Mo  
puis 52€99/mois,

Pour les nouveaux clients, dont 10 €/mois remboursés pour internet avec changement d'opérateur et pour le mobile<sup>(1)(2)</sup>.

Offre soumise à conditions du 08/01 au 05/02/2020 en France métropolitaine, engagement 12 mois minimum, sous réserve d'éligibilité sur réseaux et terminaux compatibles. Frais d'activation : 40 € décodeur TV UHD et 10 € second décodeur TV UHD sur demande sur [orange.fr](http://orange.fr) et 10 € pour la carte SIM avec un forfait seul. Répéteur accessible sur demande avec Multi TV.

(1) Remise : 9 €/mois Bon Plan et 5 €/mois La Fibre au prix de l'ADSL. (2) Remboursement différé sur facture de 5 €/mois changement d'opérateur internet après le 09/11/2019 et 5 €/mois pour les nouveaux clients mobile. Détail et formulaire sur [odr.orange.fr](http://odr.orange.fr)

orange™

# Ségolène Royal visée par une enquête

**Justice** Le Parquet national financier vérifie l'utilisation de ses frais d'ambassadrice des pôles

Le climat se rafraîchit pour Ségolène Royal. Le Parquet national financier (PNF) a ouvert une enquête préliminaire visant l'ancienne ministre de l'Environnement, a appris, mercredi, *20 Minutes*, confirmant une information de France Info. Cette procédure, ouverte en novembre à la suite d'une enquête de la radio publique, vise à vérifier l'utilisation que l'ancienne ministre a faite des moyens mis à sa disposition en tant qu'ambassadrice des pôles.

Pour mener à bien sa mission bénévole qu'elle occupe depuis 2017, le Quai d'Orsay lui a fourni trois collaborateurs à plein temps et une enveloppe annuelle de 100 000 € pour assurer ses frais de représentation. Soit trois fois plus que son prédécesseur Michel Rocard, décédé en 2016, calcule France Info. Une somme que l'ancienne candidate à l'élection présidentielle aurait en partie utilisée pour des missions sans rapport avec son activité d'ambassadrice, notamment pour la promotion d'un de ses livres.

## « Tout est faux »

L'enquête de France Info interroge aussi sur les dépenses des frais de représentation de Ségolène Royal, au vu de certaines factures de taxis, alors qu'elle n'avait pas de chauffeur pour assurer sa mission. « Les factures de VTC que



L'ex-ministre, ici en Norvège le 19 août 2016, occupe la fonction bénévole d'ambassadrice des pôles depuis 2017.

nous avons pu consulter s'élèvent à un total de 1430 € pour le seul mois de novembre 2017», note le journaliste, alors que les instructions du ministère demandent aux ambassadeurs d'éviter l'utilisation « onéreuse » des taxis. Face à ces accusations, l'ex-ministre avait dénoncé des « insinuations » « calomnieuses et diffamatoires » : « Tout est faux », avait-elle insisté sur RMC, précisant « se réserver le droit » d'aller en justice et assurant avoir l'intention de porter plainte pour diffamation. Elle a aussi affirmé que « l'enveloppe qu'[elle] engage, c'est même pas la moitié » des 100 000 € évoqués par France Info. **Vincent Vantighem**

## La majorité assume le limogeage

Pour l'exécutif comme pour la majorité, le limogeage annoncé de Ségolène Royal est une conséquence logique de ses prises de position depuis plusieurs mois. « La diplomatie, c'est une mission, la politique en est

### « Une vision élastique de son devoir de réserve. »

**Roland Lescure**, député LREM

une autre », a justifié Edouard Philippe, mercredi à l'issue d'un séminaire gouvernemental, précisant que l'exécutif prendrait sa « décision » après avoir entendu les « observations » de l'ancienne ministre. « Ségolène Royal consacre son temps à des prises de parole politiques en opposition au gouvernement », avait dénoncé Gabriel Attal, secrétaire d'Etat auprès du ministre de l'Education nationale et de

la Jeunesse, quelques heures plus tôt sur BFMTV.

Alors que la ministre de la Transition écologique et solidaire, Elisabeth Borne, avait, ce week-end, demandé à l'ambassadrice chargée de la négociation internationale sur les pôles de modérer ses prises de position, Roland Lescure, député LREM des Français établis hors de France, juge auprès de *20 Minutes* que le limogeage de Ségolène Royal était inéluctable. L'ancienne ministre avait « une vision élastique de son devoir de réserve, s'agace l'élu. Elle ne devait pas parler de politique nationale or, depuis un an, elle nous donne des leçons pour sortir de la crise des "gilets jaunes", puis sur les retraites. » « Il n'y a, du point de vue judiciaire, aucun règlement de comptes politique », a en tout cas assuré la ministre de la Justice, Nicole Belloubet. **Clément Giuliano**, avec **Laure Cometti** et **Thibaut Le Gal**

### Elle devrait être démise de ses fonctions le 24 janvier

Ségolène Royal est à l'heure actuelle toujours ambassadrice des pôles, mais elle a indiqué mardi sur Facebook que son « licenciement » de sa mission bénévole d'ambassadrice des pôles était imminent. Selon France Inter, l'ancienne ministre de l'Environnement devrait officiellement être démise de ses fonctions le 24 janvier, lors du Conseil des ministres.

## Nouvelle manifestation « massive »

**Grève** L'intersyndicale opposée au projet de réforme des retraites du gouvernement appelle à une nouvelle « journée massive de grève et de manifestation interprofessionnelle » le 24 janvier, jour de l'examen du projet de loi en Conseil des ministres, a-t-elle annoncé mercredi. De son côté, Matignon a annoncé mercredi soir que la grève a coûté jusqu'à présent un montant « proche de 200 millions d'euros pour la RATP et environ

850 millions pour la SNCF ». Au 42<sup>e</sup> jour de grève, le gouvernement mentionne des « conséquences financières importantes ». Le gouverneur de la Banque de France, François Villeroy de Galhau, s'est, lui, voulu rassurant. Devant les sénateurs, il a évoqué un impact « d'au plus » 0,1 point sur le produit intérieur brut, déjà intégré dans la prévision de croissance à 0,2 % de la Banque de France pour le quatrième trimestre.

## 20 secondes

**Le taux du Livret A abaissé de 0,75 % à 0,5 % dès le 1<sup>er</sup> février.** Fin du suspense, le taux de rémunération du livret A passera de 0,75 % au taux plancher de 0,5 % dès le 1<sup>er</sup> février, a annoncé mercredi au *Parisien* le ministre de l'Economie et des Finances, Bruno Le Maire. Le produit vedette de l'épargne est détenu par 55 millions de Français.

**L'ex-prêtre Bernard Preynat révèle son passé de victime.** Jugé à Lyon pour des agressions sexuelles sur de jeunes scouts il y a plus de trente ans, l'ex-prêtre Bernard Preynat a révélé mercredi avoir lui-même été abusé dans sa jeunesse. Il a raconté avoir été agressé sexuellement par un sacristain de sa paroisse, un séminariste et un prêtre entre sa 6<sup>e</sup> et sa 4<sup>e</sup>.



PARIS

TROUVEZ  
UN DÉFENSEUR  
DES DROITS  
TOUT PRÈS DE VOUS

NOS DÉLÉGUÉS VOUS ACCUEILLENT GRATUITEMENT

RENDEZ-VOUS SUR [WWW.DEFENSEURDES DroITS.FR](http://WWW.DEFENSEURDES DroITS.FR)

VOUS AVEZ UNE QUESTION ? APPELEZ LE 09 69 39 00 00



Défenseur des droits  
RÉPUBLIQUE FRANÇAISE

# 1 El Chapo aime se faire mousser

Le narcotrafiquant mexicain Joaquin Guzman, alias El Chapo, a beau être sous les verrous aux Etats-Unis où il purge une peine de prison à vie, il sert d'argument publicitaire pour une bière artisanale. La bouteille d'El Chapo Lager, qui titre 4° d'alcool, arbore une étiquette noir, marron et blanc avec, en médaillon, le visage du narcotrafiquant moustachu. La bière serait en passe de recevoir l'autorisation d'être mise sur le marché. C'est le dernier produit en date d'une gamme commercialisée

depuis un peu moins d'un an en utilisant l'image d'El Chapo. La marque appartient à Alejandrina Guzman, une fille du narcotrafiquant. Au catalogue de la marque El Chapo 701 figurent également des portefeuilles, des tee-shirts et des bracelets. Le chiffre 701 correspond au classement du trafiquant sur la liste *Forbes* des personnes les plus riches du monde en 2009. Ces produits sont, pour le moment, uniquement disponibles en ligne.



Le nom et le portrait du narcotrafiquant figurent sur une bière.

## 2 Une playlist où l'on retrouvera Joe Cocker



Ardea / M. Evans / Sipa (illustration)

Spotify a lancé au Royaume-Uni un podcast pour « tenir compagnie », « apporter du réconfort et aider à déstresser les chiens laissés seuls à la maison ». Créé avec l'aide de chercheurs en comportement animal, « Le Podcast préféré de mon chien » propose pour l'instant deux épisodes de cinq heures, dont un est intitulé « Pup fiction ». Chaque épisode débute par une heure de parole adressée au chien, pour l'apaiser à la suite du départ de son maître. Le podcast se poursuit par de la musique apaisante et des créations sonores originales.

## 3 Pourquoi Audi a intérêt à soigner ses klaxons

Près de trois quarts (74%) des Français se mettent en colère au volant de leur véhicule au moins une fois par mois, selon une étude menée par Atomik Research pour Autoescape, relayée par *Capital*. Le sondage en ligne, réalisé par près de 1000 conducteurs, révèle que les propriétaires d'une Audi ou d'une Kia pesterait davantage que les autres.

## 4 Otan en emporte le paravent

En bidonnant son CV, un officier suédois est parvenu à se hisser jusqu'au siège de l'Otan. D'après *Dagens Nyheter*, l'homme a falsifié un diplôme d'école d'officiers. Pendant plus de dix ans, il a occupé plusieurs postes de haute sécurité, jusqu'à devenir officier d'état-major au grand quartier général, le Shape, près de Mons, en Belgique. La Suède n'est pas membre de l'Otan, mais fait partie du partenariat pour la paix de l'Alliance.

## 5 James Blunt reconnaît qu'il plombe l'ambiance

*You're Beautiful* est un classique des chansons d'amour, mais James Blunt ne comprend pas vraiment pourquoi. « C'est un morceau considéré comme romantique alors qu'il est un peu glauque. C'est à propos d'un gars [moi] qui est défoncé et qui suit la petite amie de quelqu'un d'autre dans le métro », a-t-il expliqué à *Guardian*, ajoutant toutefois être « fier » de cette chanson qui l'a lancé en 2004.

## 7 La dernière « dernière demeure » de Johnny

Sur l'île antillaise de Saint-Barthélemy, le cercueil de Johnny Hallyday a été transféré dans un caveau définitif au cimetière marin de Lorient, à proximité de la tombe où il avait été inhumé en décembre 2017, a fait savoir mercredi sa veuve Laetitia. Depuis son inhumation, le rockeur reposait dans un cercueil qui restait menacé par le sable et les crabes.

## 6 En 1883, on faisait déjà des selfies

Un musée de Leeds, au Royaume-Uni, a recréé l'un des premiers selfies, à l'occasion du #MuseumSelfieDay mercredi. Il s'agit d'un cliché de l'inventeur Washington Teasdale, vieux de cent trente-six ans. Un assistant conservateur a posé pour l'occasion avec un haut-de-forme.

## 8 Des moutons trop durs à cuire

Quelque 180 moutons roumains rescapés du naufrage d'un cargo, dans lequel plus de 14 000 de leurs pairs avaient péri en novembre, ont commencé une nouvelle vie dans un refuge animalier non loin de la capitale, Bucarest. Les ovins ont échappé à l'abattage auquel ils étaient destinés en Arabie saoudite.

## 9 Nos internautes ont du talent

20 minutes

avec vous



D'étranges alignements de pierres, en Norvège.

Cette photo nous a été envoyée par Olivier Lorenceau via Instagram @vivons\_vert

**Vous êtes doué pour la photographie? Envoyez vos images à contribution@20minutes.fr ou postez-les sur Instagram avec le hashtag #nosinternautesontdualent**

*Vos photos ne seront destinées qu'à cette rubrique. Pour en savoir plus : https://www.20minutes.fr/politique-protection-donnees-personnelles*

O. Lorenceau

# 10 Non, la députée Aurore Bergé n'a pas accablé les égoutiers

Avec Marlène Schiappa, elle est la cible la plus fréquente de fausses citations attribuées à des membres de la majorité. Aurore Bergé, députée (LREM) des Yvelines, est à nouveau victime de ce procédé, cette fois-ci au sujet de la réforme des retraites. Une citation fantaisiste a été partagée sur Twitter. L'élue aurait déclaré : « Nous tenons un engagement pris devant les Français. La réforme que je voterai à l'été, elle consacrera la fin des régimes spéciaux, surtout celui des égoutiers, à 52 ans, ils sont à la retraite, alors qu'ils meurent en moyenne à 58 ans, ils peuvent faire un effort. » Le tweet est accompagné

d'une capture d'écran de BFMTV. Cette capture d'écran est un montage, qui s'inspire d'un tweet publié lundi par Aurore Bergé. Voici ce qu'avait réellement écrit l'élue : « Nous tenons un engagement pris devant les Français. La réforme que je voterai à l'été, elle consacrera la fin des régimes spéciaux, l'universalité d'un système par points, un retour à l'équilibre dès 2027, un système financé sur le long terme. » Ce tweet reprenait l'essentiel de son interview sur BFMTV le même jour.

**Mathilde Cousin**

**20 Minutes lutte contre les fake news. Un doute ? Ecrivez à fakeoff@20minutes.fr**

**FAKE OFF**

# LANCEMENT ÉVÈNEMENT

## LES 18 ET 19 JANVIER À COLOMBES



### UNE RÉALISATION ÉLÉGANTE ET VERDOYANTE AU CŒUR D'UN QUARTIER RÉSIDENTIEL EN PLEIN RENOUVEAU

- Idéalement située à proximité du centre-ville animé de Colombes et à 5 km\* de la Capitale.
- L'arrêt du Bus 140 "Les Champarons" et la future ligne de Tramway T1<sup>(1)</sup>, au pied de la résidence.
- Des appartements du studio au 5 pièces, avec des duplex indépendants.
- Des intérieurs lumineux prolongés d'un balcon, d'une terrasse plein-ciel ou d'un jardin privatif arboré.
- 5 belles maisons entourées de nature, avec terrasses en bois et jardin privatif.
- Des prestations de qualité sélectionnées avec soin pour votre confort au quotidien.

RENDEZ-VOUS DANS NOTRE ESPACE DE VENTE : 50, AVENUE DE STALINGRAD À COLOMBES

www.edelis.com  
**(0) 970 82 35 35**  
Appel non surtaxé

Une co-réalisation :

SAINT  
GEORGES  
PROMOTION

  
EDELIS  
IMMOBILIER NEUF

\* Source : Google Maps. (1) Source : <http://www.t1.asnierescolombes.fr>. Saint Georges Promotion RCS TOULOUSE 847 843 802 - 81, boulevard Carnot - BP 69031 31080 Toulouse Cedex 6. EDELIS - S.A. au capital de 25 799 500 €. RCS CRETEIL 338 434 152 - APE 4110A - Siège social : 40 Rue d'Arcueil, Bâtiment Miami, 94150 RUNGIS. Agissant tant pour elle-même qu'en sa qualité de gérante ou co-gérante de la SCCV COLOMBES RUE D'EPINAY. Document et informations non contractuels - Illustrations à caractère d'ambiance non contractuelles :

Horoscope

**Bélier du 21 mars au 20 avril**  
Vous vous heurtez à la mauvaise foi d'un membre de votre entourage. On ne peut pas vous arrêter.

**Taureau du 21 avril au 21 mai**  
Vous avez enfin l'occasion de révéler toute la profondeur de vos sentiments. Vous n'aurez pas le temps de souffler.

**Gémeaux du 22 mai au 21 juin**  
L'être aimé vous incite à vous dépasser. Gérez bien votre agenda. Une bonne entente règne avec vos associés.

**Cancer du 22 juin au 22 juillet**  
Votre sensualité et votre envie d'aimer vont soudainement se réveiller. Faites vos comptes avant de dépenser.

**Lion du 23 juillet au 23 août**  
Vous allez pouvoir exprimer vos élans. Vos résultats vous satisfont et vous marquez des points importants.

**Vierge du 24 août au 23 septembre**  
Qu'importe votre situation actuelle, vous êtes sur un nuage de bonheur. Au travail, vous allez être surmené.

**Balance du 24 sept. au 23 octobre**  
Occulter les problèmes ne suffit pas, il faut les prendre à bras-le-corps. Vous serez seul face à vos démarches.

**Scorpion du 24 oct. au 22 nov.**  
Vous savez cacher vos fortes émotions. Face à certains interlocuteurs, soyez persuasif.

**Sagittaire du 23 nov. au 21 déc.**  
Attention à ne pas commettre d'erreurs de jugement sur des êtres chers. Suivez votre voie malgré les embûches.

**Capricorne du 22 déc. au 20 janv.**  
Les relations sentimentales passent au second plan de vos priorités. Vous êtes sans doute trop autoritaire.

**Verseau du 21 janv. au 18 février**  
Vous évitez d'imposer votre volonté. Soyez très philosophe et détaché, ne laissez pas la nervosité vous gagner.

**Poissons du 19 février au 20 mars**  
Un défi vous attend, soyez à la hauteur. Il est temps de modérer vos dépenses et de résister aux tentations.

**Cerf-panthère pas avant midi**  
Mais qui écrit ces horoscopes ? La réponse demain.

Retrouvez l'horoscope complet sur le site et nos applis.

Mots fléchés

Force 1

ÉCLAT DE ROCHE MULTIPLE D'UN IMPAIR	CHOISIT AGA-CEMENT	PAUSE À L'ÉCOLE ATTACHER	MAISON D'ESKIMO ENIVRA	ENCAUSTIQUE DONC CORRIGÉ	BORDURE À TAILLER PAS PROPREMENT
PARLERAI DISTINCTEMENT APPROUVER			TEL UN BALLON DE RUGBY		
APRÈS RÉ DESSUS DE TABLE		TOUTE CONTENTE			RACCOURCIES PAR LE HAUT
INTERJECTION ENFANTINE UN VÉLO				PRONOM PERSONNEL CELUI-LÀ	
IL NE SE PRÉSENTE PAS COMME AMATEUR	FAISEUR DE VERS			ARRIVÉ À LA MATERNITÉ JOUR DE REPOS	
		ASCENSION GROSSES MOUCHES	DES TYPES POPULAIRES BOISSON DE BÉBÉ	GROUPES À SONDER BRISÉ	L'ART DU DESSIN ET DE LA BULLE DÉSIGNE L'ENDROIT PRÉCIS
PÉNIBLE CENTI-MÈTRE					
	GRANDS SERPENTS				
DÉPAYSÉMENT ACTIONNÉ					R C E O M B R E C O U V E R T E U N O U B A N A N A R S E R A S S E R E N E P U C E R A S T A
	DONC BIEN VISIBLE		PHASE DE LA LUNE		H A I R N L O T M A L A D Z C T E T E R A P I A B O N D A N T S S O L U T I O N V E N U O N D E R U S E R O R
FLEUR D'UN ARBUSTE ÉPINEUX			ILS COULENT DE SOURCE		SOLUTION DU NUMÉRO PRÉCÉDENT

Sudoku

Facile

	7			6		4	
	3		4	1	2		
1	4	5				2	3
2		4	9	3			8
			8			5	9
6		9	1	7			3
5	9	3				7	8
	2		3	7	8		
	6			5		1	

En partant des chiffres déjà inscrits, remplissez la grille de manière que chaque ligne, chaque colonne et chaque carré de 3 par 3 contienne une seule fois tous les chiffres de 1 à 9.

Solution du numéro précédent

5	8	9	7	3	4	1	2	6
6	4	3	8	2	1	5	9	7
1	7	2	5	6	9	3	4	8
7	1	8	9	5	6	2	3	4
9	5	6	2	4	3	7	8	1
2	3	4	1	7	8	6	5	9
3	6	1	4	8	5	9	7	2
8	9	7	3	1	2	4	6	5
4	2	5	6	9	7	8	1	3



avec vous

La story du jour

Dry January, Veganuary... Cinq défis de janvier.



2<sup>e</sup> marque de presse française  
22,8 millions d'utilisateurs par mois  
1<sup>er</sup> quotidien avec 3,8 millions de lecteurs par jour  
(ACPM ONE Global 2019 V1, ONE 2017)  
24-26, rue du Cotentin, CS 231 10,  
75732 Paris Cedex 15. E-mail : info@20minutes.fr

Tél. : 01 53 26 65 65 Fax : 01 53 26 65 10  
Édité par 20 Minutes France, SAS au capital de 5 776 544 €, RCS Paris 438 049 843  
Actionnaires : Société d'investissements et de participations (Sipa), Rossel France investissement  
Président, directeur de la publication : Frédéric Daruty

Directrice de la rédaction : Armelle Le Goff  
Impression : L'Imprimerie, Midi Print, Rotogaronne, Rossel Printing Company, Imprimeries IPS, RPI, CILA. Imprimé sur du papier produit en France, Belgique et Espagne, à partir de 60 % à 100 % de fibres recyclées, papiers porteurs des écolabels FSC ou PEFC ou Ecolabel européen, etc. 442 kg

de CO<sub>2</sub> émis par tonne de papier distribué.  
© 20 Minutes France, 2020.  
Dépôt légal : à parution  
N°s ISSN : 2109-134X, 1777-8301, 2269-1618, 2269-1677, 2269-1758, 2269-1790, 2269-1812, 2269-1820, 2269-3211, 2269-3238, 2269-3343





“ Un prix aussi discret que votre aide auditive ”

**-40%**

sur votre appareil auditif



**Chargeur offert\***  
(d'une valeur de 229€)



©Signia GmbH 2019

\*Offre valable jusqu'au 31/01, 40% moins cher que le prix moyen constaté pour l'achat de 2 appareils auditifs de la gamme Prémium. Conditions en magasin. Prix Net, remisé sur [www.ideal-audition.fr](http://www.ideal-audition.fr)

✓ **GARANTIE DU PRIX LE + BAS**

✓ **SUIVI ILLIMITÉ**

✓ **ESSAI 1 MOIS**

✓ **RESTE À CHARGE 0€, SÉCURITÉ SOCIALE, MUTUELLES & CMU**

**37 centres spécialisés dans l'audition en France**

Paris 5e - Monge, Tél : 01 53 60 29 13

Paris 8e - St-Lazare, Tél : 01 42 66 40 37

Paris 11e - République, Tél : 01 48 06 71 31

Paris 12e - Bercy, Tél : 01 43 43 39 88

Paris 14e - Leclerc, Tél : 01 43 20 50 91

Paris 15e - Vaugirard, Tél : 01 42 50 20 20

Paris 16e - V. Hugo, Tél : 01 43 59 18 64

Paris 17e - Villiers, Tél : 01 42 67 46 99

Paris 18e - Ordener, Tél : 01 49 25 15 15

Paris 19e - Secrétan, Tél : 01 40 03 07 07

Paris 20e - Pyrénées, Tél : 01 40 31 05 05

Melun (77), Tél : 01 64 09 19 82

Meaux (77), Tél : 01 64 33 44 47

Saint-Germain (78), Tél : 01 39 58 11 58

Mantes-la-Jolie (78), Tél : 01 30 42 37 38

Rambouillet (78), Tél : 01 34 86 93 97 RENTREZ

Nanterre (92), Tél : 01 41 18 72 38

Boulogne (92), Tél : 01 84 19 94 55

Neuilly-sur-Seine (92), Tél : 01 84 20 43 10 RENTREZ

Rueil-Malmaison (92), Tél : 01 47 77 03 47 RENTREZ

Asnières-sur-Seine (92), Tél : 01 47 99 53 17

Colombes (92), Tél : 01 42 42 10 75 RENTREZ

Puteaux (92), Tél : 01 47 94 26 71

Bagnolet - Bel Est (93), Tél : 01 48 30 43 62 RENTREZ

Pierrefitte s/ Seine (93), Tél : 01 84 17 62 12

Charenton-le-Pont (94), Tél : 01 43 68 84 04

Nogent-sur-Marne (94), Tél : 01 48 75 74 53

Vincennes (94), Tél : 01 43 28 84 61

Argenteuil (95), Tél : 01 85 11 01 41

Sarcelles (95), Tél : 01 34 29 98 27

Nos centres en Province

Nice (06) • Toulouse (31) • Nantes (44) • Lille (59) • Limoges (87) • Compiègne (60) • Clermont-Ferrand (63)

[www.ideal-audition.fr](http://www.ideal-audition.fr)

# Retournez-vous, on dévoile tout

« **The Voice** » Avant d'arriver sur le plateau de TF1, candidates et candidats doivent franchir de nombreuses étapes méconnues du public

« The Voice » lance sa neuvième saison samedi soir sur TF1, avec une première session d'auditions à l'aveugle. Pour le public, il s'agit du coup d'envoi de l'aventure musicale. Mais pour les talents, les choses sérieuses ont commencé plusieurs mois auparavant, au fil d'étapes qui ne sont jamais montrées à la télévision. Ce sont ces coulisses que *20 Minutes* vous propose de découvrir à travers le parcours de Toni, 23 ans.

► **Jeudi 29 août : « Ça gonfle l'ego de savoir qu'on est sur la bonne voie. »** Au studio Luna Rossa (Paris 13<sup>e</sup>), les équipes de « The Voice » n'ont pas attendu septembre pour faire leur rentrée. On pousse une porte au bout d'un couloir et l'on arrive dans une salle où une dizaine de personnes sont réunies. Parmi elles, Bruno Berberes et Pascal Guix, respectivement directeur de casting et directeur artistique de « The Voice ». C'est dans ce petit espace que 200 candidates et candidats, sur les 4 000 que la

production a rencontrés, doivent se succéder. Seuls 110 décrocheront leur ticket pour les auditions à l'aveugle. Si le niveau global est très bon, les pros du casting sont très pointilleux. Voici venu le tour de Toni. Originaire de Saint-Cyr-l'École (Yvelines), elle chante professionnellement depuis cinq ans. « Je donne des concerts par-ci, par-là, je suis choriste pour d'autres artistes, j'enregistre des chœurs sur les albums », énumérera-t-elle quelques instants plus tard à *20 Minutes*.

Pour le moment, elle se lance dans une reprise de *No Scrubs*, des TLC. « C'est un bonheur, on n'a jamais entendu cette chanson en casting ! » s'enthousiasme Pascal Guix. L'emballlement se confirme lorsque Toni se lâche au micro, se mettant le petit auditoire du jour dans la poche. Sans surprise, elle est appelée à poursuivre l'aventure. Elle surprend aussi par son charisme et



Toni (à dr.), lors de son audition en studio, surprend par son assurance.

son assurance. Elle dit participer à « The Voice » parce que ça lui a toujours « fait peur » : « On ne veut pas, en cas de rejet, entendre que l'on n'est peut-être pas fait pour ce métier. Et c'est pour ça que je me suis dit que j'allais foncer. Sans mentir, ça gonfle un peu l'ego de savoir qu'on est sur la bonne voie et que ce que l'on fait artistiquement vaut quelque chose. »

► **Jeudi 5 septembre : « Un état d'esprit où l'on n'a rien à prouver. »** C'est l'heure de la prise de tonalité. Les talents encore en course ont rendez-vous avec un coach vocal. Pascal Guix assiste à ces répétitions et livre ses remarques. Toni, elle, a tenté plusieurs morceaux, dont *Pookie* d'Aya Nakamura, *Say My Name* des Destiny's Child ou *Soleil* de Roméo Elvis. « J'ai pu interpréter chaque chanson plusieurs fois, tester les tonalités qui m'alliaient le mieux. On y va dans un état d'esprit où l'on n'a rien à prouver. Une fois que l'audition est passée, la production et nous-mêmes [les candidats] ne faisons plus qu'un. » Toni est d'autant plus satisfaite que c'est son choix de cœur, *Doo Wop* de Lauryn Hill, qui a été validé.

► **Mercredi 9 octobre : « C'est 1 min 45 d'apnée. »** On retrouve Toni à l'Hocco, un studio de répétition à Vitry-sur-Seine (Val-de-Marne). C'est là que, à chaque saison, les

talents effectuent leur première répétition avec l'orchestre de l'émission. « Ça reste impressionnant. Hier, on a enchaîné les exercices vocaux. C'était

**« S'ils ne me prennent pas lors des auditions à l'aveugle, c'est qu'ils ont un problème ! »**

Toni, 23 ans, chanteuse

le moment des derniers conseils avant d'être livrés à nous-mêmes avec l'orchestre », explique-t-elle. « Il y a eu beaucoup d'émotions hier », confirme Pierre-Yves Duchesne, le coach vocal de Toni. Cette dernière, perfectionniste, demande à rechanter *Doo Wop* une troisième fois.

« Je voulais caler la respiration, révéler-t-elle à *20 Minutes* à sa sortie de la salle. Je finissais la chanson à bout de souffle. C'est 1 min 45 d'apnée, je dois savoir comment distribuer l'énergie. Avec ce que je chante là et ce que je peux donner, s'ils ne me prennent pas lors des auditions à l'aveugle, c'est qu'ils ont un problème ! » conclut-elle en éclatant de rire. On pense la même chose.

► **Jeudi 21 novembre : l'heure de vérité.** C'est le jour J. Le tournage de la saison 9 de « The Voice » commence au studio du Lendit à Saint-Denis (Seine-Saint-Denis). Les auditions à l'aveugle seront réparties sur plusieurs journées. Toni fait partie de la première salve. Pour l'occasion, elle est accompagnée, entre autres, de sa mère, qui stresse pour elle en coulisses. Silence sur le plateau. Les premières notes de *Doo Wop* retentissent. La suite à découvrir samedi sur TF1.

Fabien Randanne





ACTION  
CONTRE  
LA FAIM



MOBILISÉS AVEC VOUS

# TRANSFORMEZ VOS TITRES-RESTAURANT PÉRIMÉS EN BONNE ACTION

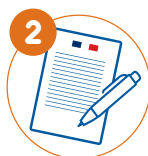


**FAITES-EN DON À ACTION CONTRE LA FAIM**  
AVANT LE 31 MARS 2020



**Écrivez**

« Action contre la Faim »  
sur chaque titre-restaurant



**Remplissez**

votre demande de reçu fiscal  
téléchargeable sur le site



**Envoyez** le tout sans affranchir à  
Action contre la Faim

Opération « Je Déj Je Donne »  
Libre réponse 25085 - 60509 Chantilly cedex



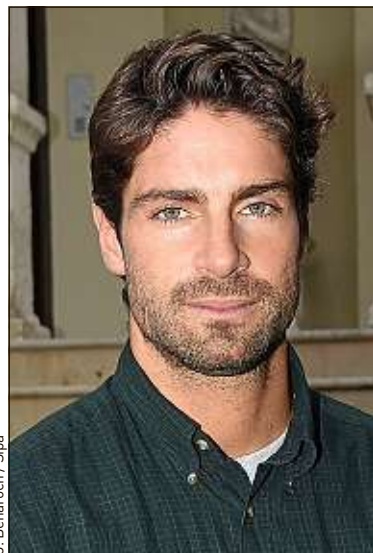
Plus d'infos sur [www.jedej-jedonne.org](http://www.jedej-jedonne.org)

# Universalité et émotion font le choix de la chanson

## Eurovision

C'est avant la sélection de Tom Leeb qu'a été trouvé le morceau qui représentera la France

L'information a été confirmée mardi par France 2 : Tom Leeb défendra les chances françaises en finale de l'Eurovision le 16 mai, à Rotterdam (Pays-Bas). En revanche, la chanson qu'il interprétera reste secrète. Alexandra Redde-Amiel, la cheffe de la délégation tricolore à l'Eurovision, s'est exprimée mardi soir devant une dizaine de médias, dont *20 Minutes*.



J. Benaroch / Sipa

« On a eu un coup de foudre » Elle a confié que c'est le morceau qui a été choisi en premier, après un appel d'offres lancé auprès des auteurs et compositeurs français et, pour la première fois, internationaux. « On a reçu plus d'une centaine de chansons écrites pour la France. On a fait

Tom Leeb travaille sur la version définitive de la chanson.

pas mal de comités d'écoute et puis on a eu le coup de foudre pour l'une d'entre elles. Elle rassemblait ce qu'on voulait. » En l'occurrence, le cahier des charges portait sur trois points :

**Un interprète « universel »**  
Alexandra Redde-Amiel a salué « le grain de voix unique » de Tom Leeb, avant de lister ses qualités : « moderne, universel, charismatique, authentique, attractif ».

l'universalité, l'émotion et la capacité du morceau à faire « vivre une expérience » à l'auditoire.

Xavier Bonnetain, directeur musique au sein de FranceTV Distribution, la filiale commerciale du groupe audiovisuel public, a précisé : « Quand on fait un comité d'écoute, on passe en revue à peu près une trentaine de titres. Cela devient vite indigeste. Cette chanson a émergé toute seule. On est sûrs de sa force. » Le morceau a été tenu à l'écart des oreilles des journalistes. « On est en train de passer d'une maquette à une chanson produite. » Tom Leeb serait ces jours-ci en studio pour travailler sur la version définitive.

Fabien Randanne

## 20 secondes

### Une dessinatrice de BD à l'Académie des beaux-arts.

Mercredi, l'Académie des beaux-arts a élu pour la première fois dans sa section de peinture une dessinatrice de BD, Catherine Meurisse, a annoncé l'Institut de France.

### Stéphane Bern décerne les prix de sa fondation.

La Fondation Stéphane Bern pour l'histoire et le patrimoine a décerné mercredi le prix histoire 2019 à Clément Horvath pour son ouvrage *Till Victory, Lettres de soldats alliés* (éd. Ouest-France). Le prix patrimoine va à l'association Chantiers histoire et architecture médiévales, pour un chantier école à Montreuil-sur-Mer (Pas-de-Calais).

### Netflix et Amazon devront investir dans la production française.

Franck Riester a présenté mardi la mise en œuvre de la réforme de l'audiovisuel. Le ministère de la Culture veut fixer à 25% du chiffre d'affaires français le taux minimum que les plateformes comme Netflix et Amazon devront investir dans la production française et européenne.

## VOTRE SOIRÉE TÉLÉ

**20 minutes** aime se la jouer cinéphile avec « La Ballade de Narayama », Palme d'or 1983, à 23 h 15 sur Arte



21 h 05 Série



### PEUR SUR LE LAC

Saison 1 (2 épisodes). Avec Bruno Debrandt. Le virus se propage toujours. Clovis, qui a été en contact avec un malade, est peut-être déjà contaminé. La colère gronde. Wagner fait boucler la ville.



21 h 05 Magazine



### ENVOYÉ SPÉCIAL

Présenté par Elise Lucet. Ma vie dans le bruit. Un avion de ligne passe toutes les cinq minutes au-dessus de la maison de Jessica. A la campagne, les bruits de la discorde. Syrie, des prisonniers encombrants.



21 h 05 Film



### MR WOLFF

De Gavin O'Connor (2016). Avec Ben Affleck. Un as des mathématiques fait équipe avec une experte-comptable qui a mis au jour une escroquerie dans sa société de robotique.



21 h 05 Série



### THE LOUDEST VOICE

Saison 1 (2 épisodes). Avec Russell Crowe. Roger rachète un journal qu'il transforme en tribune conservatrice, prenant sa revanche sur la Maison-Blanche. Il place à sa tête un jeune héritier spirituel.



20 h 50 Docu



### PLANÈTES

« Les mondes habitables ». Une odyssée passionnante à la découverte des planètes de notre système solaire et des différentes étapes qui ont conduit à leur transformation. « Les mondes gelés ».



21 h 05 Série



### FBI

Saison 1 (3 épisodes). Avec Missy Peregrym. Un snipeur tue trois personnes dans un centre d'affaires. Les premières investigations désignent un assistant du procureur comme cible présumée.



20 h 55 **UNE ÎLE** Saison 1 (2 épisodes). Chloé est interrogée par le capitaine Pagani. Tandis que Sabine s'interroge sur son amie, celle-ci s'épanouit auprès de Loïc.



21 h 10 **TPMP : LE JEU** Divertissement. Présenté par Cyril Hanouna. 21 h 55 **BALANCE TON POST !** Magazine. Présenté par Cyril Hanouna.



21 h 05 **RENAISSANCES** Film de science-fiction de Tarsem Singh (2015). Avec Ryan Reynolds. Un millionnaire investit le corps d'un homme plus jeune.



21 h 15 **RUSH HOUR 2** Film d'action de Brett Ratner (2001). Avec Jackie Chan. A Hongkong, deux policiers collaborent pour démanteler le gang de la Triade.



21 h 05 **TATTOO COVER** Télé-réalité. A Paris, cinq virtuoses du tatouage vont tenter de faire disparaître à jamais, grâce à leur travail d'orfèvre, des tatouages honteux ou ratés.



21 h 05 **HÉRITAGES** Magazine. Frédéric, Touria et leurs enfants vivent au Mans dans une villa. Ce père de famille s'est constitué un capital de 300 000 €.

# Paris a régné sur le Rocher

**Football** Accroché par Monaco dimanche, Paris a fait valdinguer l'ASM (1-4), mercredi

Simple logique : l'effet de surprise fonctionne moins bien quand on affronte le même adversaire tous les trois jours. Après avoir piégé le PSG au Parc (3-3), dimanche, Monaco s'est sèchement incliné (1-4), mercredi, dans un match en retard de la 15<sup>e</sup> journée de Ligue 1.

► **Mbappé retrouve son jardin.** Les jeunes ramasseurs de balles avaient bien senti le coup. Avant le début du match, ils se disputaient pour savoir qui tiendrait le côté de Mbappé. Après un match raté, dimanche, la pépite française allait bien se rattraper. Parfaitement lancé par un extérieur du pied de l'artiste Di Maria, le tueur Mbappé s'est présenté face à Lecomte après un sprint facile contre Glik et Maripan. La suite, vous la connaissez : plat du pied, petit filet (0-1, 24<sup>e</sup>). Il a récidivé en fin de match, à la conclusion d'une contre-attaque initiée par Neymar (1-4, 91<sup>e</sup>).

► **Lecomte et Navas se montrent.** Ils ont signé une parade chacun dans les quatre premières minutes et ont multiplié les interventions, parfois



Sur la pelouse de son ancien club, Kylian Mbappé a marqué deux buts.

spectaculaires. Comme cet arrêt réflexe de Lecomte face à une tentative de « Madjer » de Neymar (18<sup>e</sup>). Mais le gardien monégasque a dû s'incliner sur un penalty du Brésilien (0-2, 46<sup>e</sup>). Un péno bien exécuté, mais difficilement justifiable, tant le contact entre Glik et Kurzawa semblait léger. Le gardien de l'ASM n'a rien pu faire

non plus face à Sarabia, seul dans les six mètres (0-3, 73<sup>e</sup>).

► **Paris tient son rang.** Seules les premières minutes de la rencontre ont été aussi folles que le match au Parc. Cette fois, le PSG a fini par imposer son jeu et a étouffé Monaco, ne laissant à l'ASM que de très rares munitions. La défense parisienne était plus cohérente et plus solidaire que dimanche : elle n'a craqué que sur une action confuse, un coup de genou opportuniste de Bakayoko après un coup franc (1-3, 86<sup>e</sup>). Pour Tuchel, le « test » est globalement réussi. Mais il sait que l'opposition ne sera pas la même en Ligue des champions, mi-février. Simple logique. *De notre envoyé spécial à Monaco, Jean Saint-Marc*

## La très bonne affaire du Stade Rennais

Quatre jours après la défaite à domicile face à Marseille (0-1), dans le choc de haut de tableau de L1, Rennes a bien rebondi en s'imposant à Nîmes, lors d'un match en retard de la 12<sup>e</sup> journée. Les Bretons ont fait la différence en fin de rencontre grâce à un joli but d'Adrien Hunou. Grâce à ce succès, les hommes de Julien Stéphan confortent leur troisième place au classement et prennent quatre points d'avance sur le quatrième, Nantes.



André Villas-Boas, le coach de l'OM.

## Villas-Boas sort de sa réserve

**Football** Tout allait bien à l'OM. Trop bien. Une stabilité sportive retrouvée (2<sup>e</sup> de L1), la Ligue des champions en ligne de mire... Et, finalement, le château de cartes qui menace de s'écrouler. Mercredi en conférence de presse, André Villas-Boas, le coach de l'OM, a tenu des propos qui sèment le doute sur la stratégie interne du club et sur son avenir.

A l'origine de cette sortie, l'arrivée au sein de l'organigramme phocéien de Paul Aldridge, chargé de faciliter la vente des joueurs marseillais aux clubs anglais pour en tirer un maximum de profits. Ce à quoi Villas-Boas, qui dit ne pas avoir été prévenu, n'adhère pas

trop : « C'est une décision prise par Jacques-Henri Eyraud [le président], qu'Andoni [Zubizarreta, le directeur sportif] m'a expliquée la semaine dernière. C'est au président de justifier ce choix. Je ne pense pas que ça facilite les ventes vers les clubs anglais, c'est plutôt la compétitivité sportive qui permet aux joueurs de partir... »

Le Portugais a lié son avenir à celui de Zubizarreta, fragilisé par cette arrivée imprévue. « Je suis venu ici en premier lieu pour la grandeur du club, en deuxième pour Andoni, a expliqué André Villas-Boas. J'ai déjà dit que mon futur est intimement lié à son futur. »

W.P.

## Objectif troisième médaille d'or aux JO pour Riner

**Judo** Jamais deux sans trois. Après les titres à Londres (2012) et Rio (2016), Teddy Riner visera un troisième titre olympique à Tokyo, cet été. « Ce serait l'accomplissement de ma carrière, toutes ces années de travail et ce temps passé à l'étranger à chercher la performance, à vouloir être le meilleur, a expliqué le judoka français, dans un entretien accordé à l'AFP. Quand on y a goûté une fois, on a envie de ne goûter qu'à ça. »

Touché à une côte, Teddy Riner a manqué plusieurs tournois en 2019. Mais il assure, désormais, que « tous les voyants sont au vert » pour cet objectif d'être « extrêmement bon » aux Jeux. Le Guadeloupéen sera d'autant plus motivé que la compétition a lieu au Japon, le berceau du judo. « Tout est réuni pour que j'aie cherché ce record [de trois médailles d'or], pour que je marque l'histoire de mon sport à la maison, indique Riner. C'est là où le judo est né et ça me tient à cœur de réussir là-bas. » Avec une troisième breloque dorée, le décuple champion du monde égalerait le Japonais Tadahiro Nomura, sacré en 1996, 2000 et 2004.

## 20 secondes

### La prochaine CAN se jouera en hiver.

Après une édition estivale en Egypte, retour à la normale pour la Coupe d'Afrique des nations en 2021. Le tournoi, qui se déroulera au Cameroun, aura lieu du 9 janvier au 6 février, pour des raisons météorologiques.

### Nouveau naming pour la Ligue 2.

La LFP a avalisé mercredi le changement de partenaire titre de la L2. BKT, qui possédait un accord de naming pour la Coupe de la Ligue, remplacera Domino's Pizza à partir de la saison prochaine.



### Tiril Eckhoff prend la tête

de la Coupe du monde. Vainqueur du sprint de Ruhpolding (Allemagne), mercredi, la biathlète norvégienne devance désormais l'Italienne Dorothea Wierer au classement général de la Coupe du monde.

# Hydra-Essentiel

Hydratation intense. Éclat. Peau repulpée.

Votre peau n'aura plus jamais soif ! Les soins Hydra-Essentiel puisent leur efficacité dans les pouvoirs du Kalanchoé, la "Feuille de Vie" tropicale, plante extraordinaire qui combat la sécheresse au quotidien. Son extrait active la capacité de la peau à retenir l'eau et relance son auto-hydratation en continu. Votre visage est parfaitement hydraté, lumineux, il respire la jeunesse.

Tous âges, toutes peaux.

Extrait de Kalanchoé officinal bio puissant activateur d'hydratation naturelle.



Plongez dans ses textures délicieusement désaltérantes dotées du complexe anti-pollution Clarins\*.

CLARINS.COM

\*A l'exception du Bi-sérum intensif "anti-soif".

# CLARINS

Du 13 Janvier au 26 Janvier 2020, rendez-vous chez MARIONNAUD.  
Votre soin visage Hydra-Essentiel 50ml maintenant à prix découverte\*.

\*Références concernées par l'offre - Hydra-Essentiel Crème Désaltérante 50ml, Hydra-Essentiel Crème Riche Désaltérante 50ml, Hydra-Essentiel Gel Sorbet Désaltérant 50ml, Hydra-Essentiel SPF15 Crème Désaltérante 50ml, Hydra-Essentiel Fluide Fondant Désaltérant SPF15 50ml. Offre valable du 13 Janvier 2020 au 26 Janvier 2020 dans les magasins Marionnaud de France métropolitaine et sur Marionnaud.com. Offre non cumulable avec d'autres offres promotionnelles en cours. Dans la limite des stocks disponibles. Visuel non contractuel. Marionnaud Parfumeries - SAS au capital de 351 575 833 € - RCS Paris 388 764 029 - Siège social : 115 rue Réaumur 75002 Paris.

Marionnaud  
PARIS