

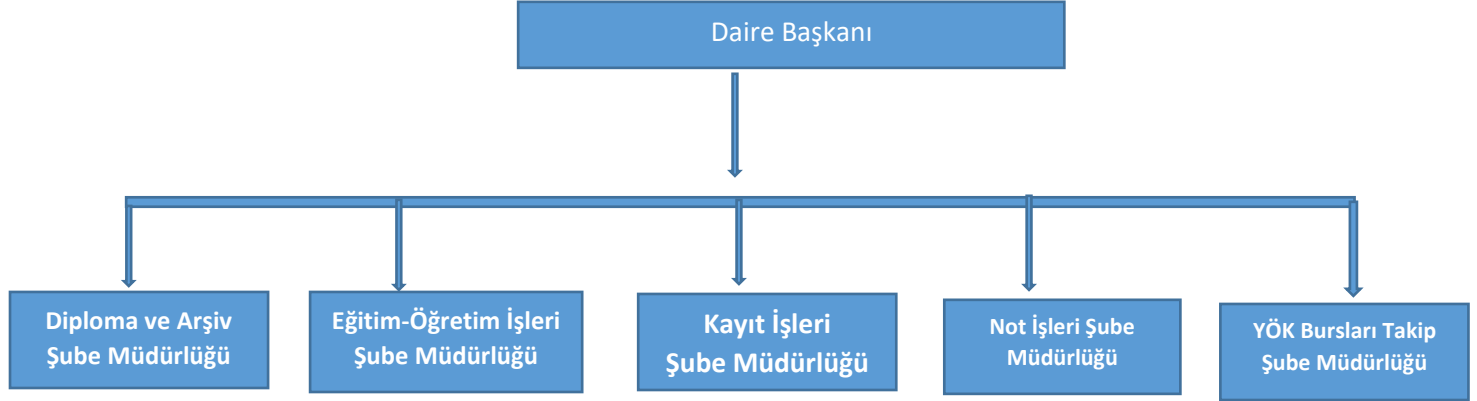
**MARMARA ÜNİVERSİTESİ REKTÖRLÜĞÜ**  
**ÖĞRENCİ İŞLERİ DAİRE BAŞKANLIĞI**

**2022 YILI KURUM İÇ DEĞERLENDİRME RAPORU**  
**VERİ İHTİYACI**

**A.1.1. Yönetim modeli ve idari yapı**

Öğrenci İşleri Dairesi Başkanlığındaki işleyiş 2547 sayılı Yükseköğretim Kanunu ve 124 sayılı Yükseköğretim Üst Kuruluşları ile Yükseköğretim Kurumlarının İdari Teşkilatı Hakkında Kanun Hükmünde Kararname kapsamında yapılmaktadır.

**ÖĞRENCİ İŞLERİ DAİRE BAŞKANLIĞI ORGANİZASYON ŞEMASI**



**A.1.4. İç kalite güvencesi mekanizmaları**

Başkanlığımızın görev ve sorumluluğu, üniversitemiz öğrencilerinin öğrenimleriyle ilgili tüm işlemlerini yürürlükteki mevzuata uygun olarak yerine getirmektir.

**Görev ve sorumluluklar**

**YÖK Bursları Takip Şube Müdürlüğü**

1. 100/2000 YÖK Doktora Bursu İşlemleri
2. YÖK Destek Bursu İşlemleri
3. YÖK Yabancı Uyruklu Öğrencileri Destekleme Bursu İşlemleri

4. Gençlik ve Spor Bakanlığı Bursu İşlemleri
5. Resmi Kurum ve Kuruluş Bursları işlemleri
6. Burs ve Bursiyer İstatistiki Veri İşlemleri
7. Burs ve Bursiyerlerle İlgili Yazışmalar

#### **Diploma ve Arşiv Şube Müdürlüğü**

1. Araştırma/Anket Çalışmaları
2. Arşiv İşlemleri
3. Askerlik Tecil İşlemleri
4. Bilgi ve Belge Talep İşlemleri
5. Bütçe İşlemleri
7. Disiplin İşlemleri
8. İkametgah İşlemleri
9. İmza Sirkü İşlemleri
10. İstatistiki Veriler
11. İşçi Maaş İşlemleri
12. Lisans Tamamlama Denlik İşlemleri
13. Mal ve Malzeme Alım İşlemleri
14. Mezuniyet İşlemleri ve Belgeler
15. MÜYÖS
17. Öğrenci Seçim İşlemleri
18. Pasaport İşlemleri
19. Pedagojik Formasyon İşlemleri
20. Personel Dolu/Boş Kadro Çalışmaları
21. Taşınır Kayıt İşlemleri
22. Tez İntihal İşlemleri
23. Tutuklu/Hüküm Özlü/Hükümlülerin İşlemleri
24. YÖKSİS Veri Aktarım İşlemleri

#### **Eğitim Öğretim İşleri Şube Müdürlüğü**

1. Akademik Takvim
2. Anabilim/Anasanat Dalı Açma
3. Bölüm Açma

4. Derslik Ekleme
5. Fakülte/Enstitü/Yüksekokul/MYO Kurulması
6. Müfredat Ders İşlemleri
7. Müfredat Komisyonu Toplantısı
8. Ortak Lisansüstü Program Kurulması
9. Özel Öğrenci Dilekçe Sevk İşlemleri
10. Program Açma (Önlisans/Lisans-Lisansüstü)
11. Protokol
12. Senato ve Üniversite Yönetim Kurulu Kararları
13. Tatil Ekranı
14. Uzmanlık Alan Dersleri
15. Uygulama ve Araştırma Merkezi Kurulması
16. Yaz Okulu Müfredatı ve Kararları
17. Yönetmelik/Yönerge (Mevzuat İşlemleri)
18. Kurum içi, kurumlar arası, paydaş ve öğrencilerle ilgili görev tanımı içerisinde yer almayan diğer konularda yazışmaların yürütülmesi (Kararları ile ilgili yapılması gereken işlemler, kararların dosyalanması ile ilgili iş ve işlemler) takibini yapma

#### **Kayıt İşleri Şube Müdürlüğü**

1. Türkiye Burslusu Öğrenci Kayıtları
2. Diyanet Burslusu Öğrenci Kayıtları
3. Suudi Arabistan Hükümet Burslusu Öğrenci Kayıtları
4. Yemen Hükümet Burslusu Öğrenci Kayıtları
5. İslam Kalkınma Bankası Burslusu Öğrenci Kayıtları
6. Afganistan Hükümet Burslusu Öğrenci Kayıtları
7. Protokol İle Gelen Öğrencilerin Otomasyon Kayıtları
8. İlahiyat Lisans Tamamlama Öğrenci Kayıtları
9. Sağlık Lisans Tamamlama Öğrenci Kayıtları
10. Mühendislik Lisans Tamamlama Öğrenci Kayıtları
11. Milli Sporcu Öğrenci Kayıtları
12. Spor Bilimleri Fakültesi Özel Yetenek İle Kayıtlanan Öğrenci Kayıtları
13. Denklik Lisans Tamamlama Öğrenci Kayıtları
14. Yüzde On Hesaplaması Ve İadeleri

15. Öğrencilik Hak Bitiş Tarihlerinin Düzenlenmesi
16. Hazırlık Sınıfı Tekrarı Yapan Öğrenci İşlemleri
17. Öğrenci Özlük Dosya Basımı İşlemi
18. İsim ve Soyisim Değişikliği Yapan Öğrenciler
19. Şehir Üniversitesi Akademik Başarı Bursu Hesaplama
20. Şehir Üniversitesi Kredi Hesaplama
21. Şehir Üniversitesinden Aktarılan Öğrencilerin Otomasyon Kayıtları
22. Şehir Üniversitesinden Aktarılan Öğrencilerin Birim Id ve YÖKSİS Kodlarının Girilmesi
23. Şehir Üniversitesi Yatay Geçiş İşlemleri
24. Şehir Üniversitesi Çift Anadal Ve Yandal İşlemleri
25. Dönemlik Maliye Katkı Payı Raporu
26. İkinci Üniversite Kapsamında Kayıtlı Olan Öğrencilerin Tespit Edilmesi
27. Harç Yarıyıllarının Artırılması
28. Katkı Payı/Öğrenim Ücretleri Tanımlama
29. Yaz Okulu Başvuru İşlemleri
30. Yükseköğretim Kurumları Sınavı (YKS) İşlemleri
31. Dikey Geçiş Sınavı (DGS) Yerleştirme İşlemleri
32. Yabancı Dil Hazırlıkta Başarısız Olup Türkçe Programlara Yerleştirme (Ösym)
33. Yabancı Dil Hazırlıkta Başarısız Olup Türkçe Programlara Yerleştirme (Marmara Üniversitesi)
34. Ösym Özel Koşul Sağlamayanların Yerleştirme İşlemleri
35. Harç Ödeme Tahsilat Bilgileri Raporlama
36. Yabancı Öğrenci Döviz Harç Tutarları Aktarımı
37. 667 KHK Öğrencileri İşlemler
38. Lisansüstü Başvuru Ve Kayıt Süreci
39. Katkı Payı/Öğrenim Ücreti İadeleri
40. Kredi Kartı İle Katkı/Payı Öğrenim Ücreti Tahsilat Ve İade İşlemleri
41. Af Süreci
42. Kurumlar Arası Yatay Geçiş (Hazırlık, Başvuru, Kayıt Süreci)
43. Yurt Dışından Yatay Geçiş (Hazırlık, Başvuru, Kayıt Süreci)
44. Kurum İçi Yatay Geçiş (Hazırlık, Başvuru, Kayıt Süreci)
45. Ek-Madde 1 Yatay Geçiş (Hazırlık, Başvuru, Kayıt Süreci)
46. Özel Yetenek (Atatürk Eğitim Fakültesi, Güzel Sanatlar Fakültesi, Spor Bilimleri Fakültesi)

47. ift Anadal Ve Yandal Hazırlık, Başvuru, Kayıt Süreci
48. Özel Öğrenci
49. Özel Durumlu Öğrenci
50. Öğretim Üyesi Yerleştirme Programı (ÖYP)
51. Öncelikli Alanlardaki Araştırma Görevlileri
52. Kısmi Zamanlı Öğrenci Alımı
52. Genel İşler

### **Not İşleri Şube Müdürlüğü**

1. BYS Tanımlamaları
2. Kullanıcı İşlemleri
3. Yetki Tanımlama
4. BYS Analiz ve Test İşlemleri
5. BYS Akademik Takvim Tanımlamaları
6. Kayıt Yenileme ve Ders Seçme İşlemleri
7. Ders Atama İşlemleri YKK ile atama
8. Not İşlemleri
9. İntibak ve Muafiyet İşlemleri
10. Yaz Okulu İşlemleri
11. Yabancı Diller YO İşlemleri
12. Destek Sistemi
13. Transkript Hesaplamaları
14. Sınav Programı
15. Raporlar
16. Ders Yüğü
17. Meobs İşlemleri
18. Anket
19. 44. Madde İşlemleri
20. Kampüs Kart İşlemleri
21. Web Sayfası İşlemleri
22. YÖKSİS Veri Aktarım İşlemleri
23. İzin-Rapor Şikayet Yazışmaları

#### **A.4.2. Öğrenci geri bildirimleri**

Öğrencilerimize her eğitim-öğretim dönemi sonunda aldıkları her ders için Ders Değerlendirme Anketi yapılmaktadır. Ders Değerlendirme Anketinde ilgili ders ve dersi veren öğretim üyesine dair sorular sorulmaktadır. Anket sonuçları dersi veren birimlerce değerlendirilmektedir.

#### **Örnek Kanıtlar**

##### **• Kanıt 1: Ders Değerlendirme Anketi**

Dönem başında dersin kapsamı ile ilgili ayrıntılı bilgi verildi.  
Öğretim elemanının kendisi derse düzenli devam etti.  
Öğretim elemanı, dersin başlama ve bitiş sürelerine uydu.  
Dersin öğretim elemanından başka bir ders almayı isterim.  
Öğretim elemanı, öğrencileri aktif olarak derse katılmaya teşvik etti.  
Öğretim elemanı ile iletişim kurmak rahat ve kolaydı.  
Öğretim elemanına ders dışında da kolayca ulaşılabildi.  
Verilen ders materyalleri (ders kitabı ve diğer kaynaklar) yararlıydı.  
Ödevler, sunumlar, proje ve/veya ekip çalışması yararlı oldu.  
Sınav soruları dersin içeriğiyle uyumluydu.  
Öğretim elemanının ödevleri/sınavları değerlendirmesi objektifti.  
Öğretim elemanı, dersin verildiği yabancı dili açık ve anlaşılır biçimde kullandı.  
Genel olarak bu dersi almaktan memnunum.  
Bu derse ne derece devam ettiniz?

#### **B.2.1. Öğretim yöntem ve teknikleri**

##### **Eğitim-öğretimin kapsamı**

Eğitim-öğretim; ilgili akademik birimlerde, özelliklerine göre teorik dersler, uygulamalı dersler ve pratik çalışma, atölye, klinik uygulamalar, laboratuvar çalışması, bitirme ödevi, bitirme projesi, diploma projesi, staj, ödev çalışması ve seminer gibi uygulamalardan oluşur.

Lisans ve önlisans programlarında yer alacak dersler, bunların saat sayıları, kredileri ve zorunlu veya seçimsel oldukları ilgili akademik anabilim/anasanat kurullarının ve bölüm kurullarının önerileri dikkate alınarak birim kurullarınca belirlenir ve Senatonun onayı ile kesinleşir.

Yönelme/uzlanım gruplarının ders ve uygulamalarının oluşumu, staj, bitirme/diploma projesi ve tez gibi eğitim-öğretim faaliyetlerinin hazırlanması, sunulması, değerlendirilmesi gibi hususlara ilişkin esaslar bölüm kurulunca hazırlanarak birim kuruluna önerilir ve Senato tarafından onaylanacak esaslar ile belirlenir.

Senato tarafından uygun görülmesi halinde, birinci ve ikinci öğretim programlarındaki bazı dersler, sadece uzaktan öğretim yoluyla verilebileceği gibi, bazı dersler hem örgün öğretim yoluyla hem de uzaktan öğretim yoluyla verilebilir.

### **Derslerin kredi değeri ve saati**

Her dersin kredisi öğretim programında belirtilir. Ders kredileri, Yükseköğretim Kurulunca ilgili programın yer aldığı diploma düzeyi ve alanı için yükseköğretim yeterlilikler çerçevesine göre belirlenen kredi aralığı ve öğrencilerin iş yükü göz önünde tutularak birim kurulunun önerisiyle Senato tarafından belirlenir. İlgili diploma programını bitiren öğrencinin kazanacağı bilgi, beceri ve yetkinliklere o dersin katkısını ifade eden öğrenim kazanımları ile açıkça belirlenmiş teorik ve uygulamalı ders saatleri ve öğrenciler için öngörülen diğer faaliyetler için gerekli iş yükü de göz önünde bulundurularak Senato tarafından belirlenen ilkeler çerçevesinde ders kredileri hesaplanır. Teorik ve uygulamalı derslerin her bir ders saati süresi 50 dakikadır. Haftalık ders çizelgeleri, dersler arasında 10 dakika bırakılacak şekilde düzenlenir.

### **Öğretim programı**

Diploma programını bitiren bir öğrencinin kazanacağı bilgi, beceri ve yetkinlikler program kazanımlarını oluşturur. Paydaş görüşleri ve ihtiyaçları, kalite kontrol, akreditasyon süreçleri dikkate alınarak program kazanımları bölüm kurulu tarafından belirlenir ve birim kurulu tarafından kararlaştırılarak Senatonun onayı ile kesinleşir.

Öğretim programı ile bu Yönetmeliğin 16 ncı maddesinde belirtilen ana ders izleme programı (ders öğretim planı) program kazanımları dikkate alınarak ilgili akademik anabilim/anasanat dalı kurulunun önerisi ile bölüm kurulunca belirlenir ve birim kurulu tarafından kararlaştırılır. Bu karar, Senatonun onayı ile kesinleşir.

Öğretim programında; her yarıyılıda/yılıda okutulacak ders ve diğer faaliyetler ile bunların teorik ve uygulamalı ders saatleri, kredileri ve her bir program kazanımına katkısı belirtilir.

Öğretim programlarındaki zorunlu ders ve zorunlu diğer faaliyetlerin toplam kredisi, öğretim programının toplam kredisinin %60'ından az olamaz.

Öğretim programlarındaki seçimlik ders ve seçimlik diğer faaliyetlerin toplam kredisi, öğretim programının toplam kredisinin %15'inden az, %40'ından fazla olamaz.

### **Ders açma esasları**

Her yarıyıl/yıl hangi derslerin açılacağı ve hangi öğretim elemanlarınca okutulacağı, akademik anabilim/anasanat dalı kurulları ve bölüm kurullarından gelen öneriler göz önüne alınarak birim kurulu önerisi ile Senatoda kararlaştırılır.

Zorunlu derslerin açılması için öğrenci sayısı dikkate alınmaz.

Seçimlik derslere kaydolun öğrenci sayısının on beş kişiden az olması halinde birim yönetim kurulu bu dersin açılmamasına karar verebilir. Dersin, kaydolun öğrenci sayısının yetersizliği veya başka nedenlerle açılmaması durumunda; ders ekleme çıkarma dönemini izleyen hafta içinde kaydı iptal edilen öğrencilerin açık bulunan seçimlik derslere kaydı, öğrenci danışmanının önerisi ile birim yönetim kurulu tarafından yapılır,

Derslerin ve uygulamaların hafta içindeki yerleşimi (çizelge) ve sorumlu öğretim elemanları her yarıyılın/yılın başlangıcından en az on iş günü önce ilan edilir. Zorunlu hallerde haftalık programlarda değişiklikler yapılabilir.

Yaz okulunda hangi derslerin açılacağı ve hangi öğretim elemanlarınca okutulacağı, ilgili mevzuat hükümlerine göre akademik anabilim/anasanat dalı kurulları ve bölüm kurullarından gelen öneriler göz önüne alınarak birim kurulu tarafından kararlaştırılır.

### **Dersin gruplara ayrılması**

Bir ders için birim yönetim kurulu kararı ile birden fazla grup oluşturulabilir. Ancak birden fazla grup oluşturulduğunda, bu gruplardaki ortalama öğrenci sayısı teorik derslerde 25'ten, uygulama veya seçimlik derslerde 10'dan az olamaz. Eğitim-öğretimin bireysel veya küçük gruplarla yapılmasının zorunlu olduğu hallerde öğrenci sayısı sınırlanmaz. İstisnai durumlar, birim yönetim kurulu tarafından karara bağlanır.

### **Ders izleme programı**

Birimler ders izleme programlarının hazırlanmasında kullanılmak üzere bir ana ders izleme programı oluşturur. Bu ana ders izleme programı ilgili bölüm kurulu, bölüm kurulunun olmadığı yerlerde birim kurulu kararı ile onaylanır. Bu ana ders izleme programları internet ortamında ders kataloğu olarak yayınlanır. Her ders için, dersin öğretim elemanı tarafından bu ana ders izleme programına uygun şekilde bir ders izleme programı hazırlanır. Ders izleme programları, kayıt yenileme döneminin başlamasından önce öğrencilere ilan edilir.

Ders izleme programında; dersin amacı, öğrenim kazanımları, öğrenim kazanımları ile program kazanımları ilişkisini gösteren tablo, teorik ve uygulama kısımlarına ilişkin içeriği, haftalık günü ve saati (çizelge), kredisi, ders konu başlıklarının haftalara göre dağılımı, derse ait kaynak ve araçlar,



öğretim teknik ve yöntemleri, öğretim elemanlarına ait iletişim bilgileri ve dersin ölçme ve değerlendirme araçları ile bunların öğrenci iş yüküne katkıları yer alır.

Her derste öğrencilerin sorumlu oldukları ara sınav, ödev, uygulama ve diğer çalışmaların sayısı, başarı notuna katkı oranları ve yarıyıl/yıl sonu sınavının başarı notuna katkısı öğretim elemanı tarafından belirlenir ve ders izleme programında belirtilir.

Birden çok gruba ayrılan derslerde; birinci ve ikinci öğretim programlarının sınavları ortak yapılmaz, bu derslerde birinci ve ikinci öğretim programları birbirinden bağımsız olmak üzere, aynı öğretim üyesi tarafından verilen derslerin sınavları ve değerlendirmeleri ortak olarak yapılır.

### **Örnek Kanıtlar**

• **Kanıt 1: Eğitim-öğretimin kapsamı** - Marmara Üniversitesi Önlisans Ve Lisans Eğitim-Öğretim Ve Sınav Yönetmeliği – Madde 9

[http://dosya.marmara.edu.tr/www/mevzuat/yeni4/mu\\_yonetmelik\\_onlisans\\_lisans\\_v21.pdf](http://dosya.marmara.edu.tr/www/mevzuat/yeni4/mu_yonetmelik_onlisans_lisans_v21.pdf)

• **Kanıt 2: Derslerin kredi değeri ve saati** - Marmara Üniversitesi Önlisans Ve Lisans Eğitim-Öğretim Ve Sınav Yönetmeliği – Madde 11

[http://dosya.marmara.edu.tr/www/mevzuat/yeni4/mu\\_yonetmelik\\_onlisans\\_lisans\\_v21.pdf](http://dosya.marmara.edu.tr/www/mevzuat/yeni4/mu_yonetmelik_onlisans_lisans_v21.pdf)

• **Kanıt 3: Öğretim programı**-Marmara Üniversitesi Önlisans Ve Lisans Eğitim-Öğretim Ve Sınav Yönetmeliği – Madde 13

[http://dosya.marmara.edu.tr/www/mevzuat/yeni4/mu\\_yonetmelik\\_onlisans\\_lisans\\_v21.pdf](http://dosya.marmara.edu.tr/www/mevzuat/yeni4/mu_yonetmelik_onlisans_lisans_v21.pdf)

• **Kanıt 4: Ders açma esasları**- Marmara Üniversitesi Önlisans Ve Lisans Eğitim-Öğretim Ve Sınav Yönetmeliği – Madde 14

[http://dosya.marmara.edu.tr/www/mevzuat/yeni4/mu\\_yonetmelik\\_onlisans\\_lisans\\_v21.pdf](http://dosya.marmara.edu.tr/www/mevzuat/yeni4/mu_yonetmelik_onlisans_lisans_v21.pdf)

• **Kanıt 5: Dersin gruplara ayrılması**- Marmara Üniversitesi Önlisans Ve Lisans Eğitim-Öğretim Ve Sınav Yönetmeliği – Madde 15

[http://dosya.marmara.edu.tr/www/mevzuat/yeni4/mu\\_yonetmelik\\_onlisans\\_lisans\\_v21.pdf](http://dosya.marmara.edu.tr/www/mevzuat/yeni4/mu_yonetmelik_onlisans_lisans_v21.pdf)

• **Kanıt 6: Ders izleme programı** - Marmara Üniversitesi Önlisans Ve Lisans Eğitim-Öğretim Ve Sınav Yönetmeliği – Madde 16

[http://dosya.marmara.edu.tr/www/mevzuat/yeni4/mu\\_yonetmelik\\_onlisans\\_lisans\\_v21.pdf](http://dosya.marmara.edu.tr/www/mevzuat/yeni4/mu_yonetmelik_onlisans_lisans_v21.pdf)

## **B.2.2. Ölçme ve değerlendirme**

### **Sınav esasları ve düzeni**

Her yarıyıl/yıl açılan derslerle ilgili olarak en az bir ara sınav ve bir yarıyıl/yıl sonu sınavı yapılır. Bitirme tezi, bitirme projesi, bitirme ödevi, staj, saha çalışması, laboratuvar, tez, proje çalışması, sunum ve benzeri dersler ile entegre sistemdeki derslerde birim kurulu kararı ve Senatonun onayıyla ara sınav ve/veya yarıyıl/yıl sonu sınavı şartı aranmaz. Ayrıca, Senato tarafından belirlenen esaslar çerçevesinde diğer değerlendirme araçları ve faaliyetler uygulanır.

Akademik takvime uygun olarak sınav gün ve saatleri ilgili bölümler/programlar tarafından hazırlanıp sınavlardan en az on iş günü önce ilgili birim tarafından ilan edilir. Sınav tarihleri ilan edildikten sonra, ancak birim yönetim kurulu kararı ile değiştirilebilir.

Bir öğretim programında aynı yarıyıl, yıllık düzende eğitim veren birimlerde aynı yıl içerisinde yer alan derslerden en çok ikisinin sınavları aynı günde yapılabilir. Sınavlar ayrıca, bu Yönetmeliğin 8 inci maddesinin üçüncü fıkrasında belirtildiği şekilde Cumartesi ve/veya Pazar günleri ve/veya hafta içinde ilgili dersin öğretim saatleri dışında da yapılabilir.

Sınavların düzeni ilgili birimlerce sağlanır. Sınava giren öğrenci, birim yönetim kurulu tarafından belirlenen kurallara uymakla yükümlüdür.

Sınavlar, birim yönetim kurulunca belirlenecek esaslara göre yapılır. Öğrenciler sınavlara sınav programında gösterilen zaman ve yerde girmek, öğrenci kimliği/öğrenci belgesi ile yönetimce istenecek diğer belgeleri yanlarında bulundurmaya zorundadır.

### **Sınavlarda mazeret hali**

Haklı ve geçerli nedenlerle sınavlara giremeyen öğrenciler, mazeretlerini sınav tarihini takip eden beş iş günü içerisinde ilgili birime yazılı olarak ve mazeretlerini gösteren belge ile bildirir. Mazeretleri, Senatonun belirlediği esaslar dahilinde birim yönetim kurulunca kabul edilenler, sınav hakkını akademik takvimde belirtilen mazeret sınavı döneminde kullanırlar.

Ara sınavların mazereti yapılır. Bütünleme sınavı uygulaması olmayan birimlerde yarıyıl/yıl sonu sınavının mazereti yapılır. Bütünleme sınavı uygulaması olan birimlerde yarıyıl/yıl sonu sınavının mazereti bütünleme sınavında uygulanır, bütünleme sınavının mazereti yapılmaz. Bu fıkrada belirtilenler dışında kalan sınavlar için mazeret sınavı yapılmaz. Mazeret sınavının telafisi yapılmaz.

Mazeretli oldukları günler içinde yapılan sınavlara giren öğrencilerin sınavları geçersiz sayılır Aynı gün ve saatte sınavları çakışan öğrencilere, giremedikleri sınavlar için mazeret sınavı hakkı tanınır. Çift anadal,yandal programlarından yararlanan öğrenciler de bu kapsam içerisinde dahil edilir ve bu öğrencilere ikiden fazla derslerinin çakışması halinde mazeret sınavına girme hakkı verilir. Bu

durumdaki öğrencilerin de ilgili birime bu maddenin birinci fıkrasında belirtilen süre içinde bir dilekçeyle başvurmaları zorunludur.

### **Sınav sonuçlarının ilanı ve sonuçlara itiraz**

Sınavlarda öğrenciler, 100'lük puan sistemine göre sayısal olarak ölçülür. Sınavı yapan öğretim elemanı sınav tarihini takip eden sekiz gün içerisinde sınav sonuçlarını sayısal olarak ilan eder, sınav kâğıtlarını ve tutanağını ilgili birime teslim eder.

Öğrenciler sınav sonuçlarına, ilanından itibaren beş iş günü içinde ilgili birime dilekçe vererek itiraz edebilir.

İtiraz üzerine sınav kâğıdı, dersin öğretim elemanı tarafından, konunun kendisine bildirilmesinden itibaren en geç beş iş günü içinde incelenir, sonuç yazılı ve gerekçeli olarak ilgili birime bildirilir. Not değişikliği, ancak birim yönetim kurulunun onayı ve birim yöneticisi veya yetkilendireceği yardımcıları gözetiminde ilgili öğrenci işleri bürosunca yapılabilir. Bu şekilde yapılacak düzeltmeler diğer öğrencilerin kesinleştirilmiş harfli başarı notlarını etkilemez.

### **Başarı durumu**

Bir dersin yarıyıl/yıl içi değerlendirmesi ara sınav, ödev, uygulama ve diğer çalışmalardan oluşur. Bir dersin değerlendirilmesinde; öğrencilerin sorumlu oldukları ara sınav, ödev, uygulama, proje, yarıyıl/yıl sonu sınavı ve diğer çalışmaların başarı notuna katkı oranları dikkate alınır.

Başarı notu; yarıyıl/yıl içi değerlendirmesi ve yarıyıl/yıl sonu sınavı notlarından hesaplanır. Yarıyıl/yıl sonu sınavının başarı notuna katkısı birimler tarafından en az %30 en çok %60 olacak şekilde belirlenir. Uzaktan eğitimle verilen derslerde, yarıyıl/yıl sonu sınavının başarı notuna katkısı en fazla %80 dir. Ancak, bitirme tezi, bitirme projesi, bitirme ödevi, staj, saha çalışması, laboratuvar dersleri ve benzeri tez, proje çalışması veya sunumdan ibaret olan derslerde başarı notunun ne şekilde hesaplanacağı birim kurulu kararı ve Senatonun onayı ile belirlenir.

Öğretim elemanı, yarıyıl/yıl içi değerlendirmesini oluşturacak çalışmaların başarı notuna katkılarını belirler. Yarıyıl/yıl içi değerlendirmesinde belirlenmiş ara sınavların başarı notuna toplam katkısı en az %20'dir. Uzaktan eğitimle verilen derslerde, yarıyıl/yıl içi sınavı gözetimsiz olarak yapılıyor ise yarıyıl/yıl içi sınavının başarı notuna katkısı en fazla %20 dir.

Yarıyıl/yıl sonu ve/veya bütünleme sınavına girmeyen öğrenci ilgili dersten başarısız sayılır.

Bağlı değerlendirmeye esas olacak üç sınır değeri, yarıyıl/yıl sonu sınavı alt limiti (YSSL), başarı notu alt limiti (BNAL) ve bağlı değerlendirmeye katma limiti (BDKL); birimler tarafından belirlenir ve bu sınır değerler birim kurullarının önerisi ve Senatonun onayı ile yürürlüğe girer. 100 puan üzerinden YSSL ve BNAL 35'ten, BDKL 20'den az olamaz.

Bağıl değerlendirme sistemi ve öğretim elemanı takdirinin uygulandığı derslerde değerlendirmeye alınmak için öğrencinin yarıyıl/yıl sonu sınav notu ve bütünleme notunun 100 puan üzerinden en az YSSL, doğrudan dönüşüm sistemi uygulanan durumlarda en az 50 olması gerekir. Bu puanın altında kalan öğrenciler doğrudan başarısız sayılır.

Bir dersin başarı notu, Senato tarafından belirlenen esaslara göre; aşağıdaki şekilde harfli başarı notu ve başarı katsayısına dönüştürülür:

<b>Başarı Değerlemesi</b>	<b>Harfli başarı notu</b>	<b>Başarı katsayısı</b>
Pekiyi	AA	4,00
İyi-Pekiyi	BA	3,50
İyi	BB	3,00
Orta-İyi	CB	2,50
Orta	CC	2,00
Orta-Geçer	DC	1,50
Geçer	DD	1,00
Başarısız	FD	0,50
Başarısız	FF	0,00
Yarıyıl/yıl sonu sınavına girmede (başarısız)	FG	0,00
Devamsız (başarısız)	DZ	0,00
Mazeretli	MZ	--
Yeterli (başarılı)	S	0,00
Yetersiz (başarısız)	U	0,00
Tamamlanmamış / Eksik	E	--
Çekildi	W	--
Devam Ediyor	DE	--

Öğrencinin başarı durumuna ilişkin yukarıda belirtilen harfli başarı notlarına ilişkin esaslar aşağıda gösterilmiştir.

a) AA, BA, BB, CB, CC, DC, DD ve S başarılı harf notlarıdır.

b) FD, FF, FG, DZ ve U başarısız harf notlarıdır.

c) MZ ve E henüz başarı durumu netleşmemiş harf notlarıdır.

ç) FG: Derse devam ve uygulama ile ilgili koşulları yerine getirerek o dersin yarıyıl/yıl sonu sınavına girme hakkı olduğu halde sınavına girmeyen öğrencilerin ilgili dersleri için kullanılır ve öğrenci o dersten başarısız sayılır. Bu başarı derecesi, öğrencinin öğrenim süresince tamamlamakla yükümlü olduğu toplam kredi ve genel ağırlıklı not ortalaması (GANO)/yarıyıl ağırlıklı not ortalaması (YANO) hesabında; ilgili dersin başarı katsayısı 0,00 alınarak GANO/YANO hesabına dersin kredisi katılmak suretiyle FF notu gibi işleme alınır.

d) DZ: Derse devam ve uygulama ile ilgili koşulları yerine getirememiş, devamsızlık nedeniyle o dersin yarıyıl/yıl sonu sınavına girme hakkı olmayan öğrencilerin ilgili dersleri için kullanılır ve öğrenci ilgili dersten başarısız sayılır. Bu not, bu fıkranın (ç) bendindeki gibi FF notu olarak işleme alınır.

e) MZ: Yarıyıl/yıl sonu sınavlarına girmeye hak kazandığı halde, bu Yönetmelikte belirtilen nedenlerle yarıyıl/yıl sonu sınavlarına giremeyen ve birim yönetim kurulu tarafından mazereti kabul edilen öğrencilerin sınavlarına giremedikleri dersler için verilir. Bu durumdaki öğrencinin başarı durumu belli olmadığından bu not, bu aşamada toplam kredi ve GANO/YANO hesabına katılmaz. Bu not, daha sonra yapılacak mazeret sınavı sonucu alınacak harf notuyla değiştirilir.

f) S: Bu not, aşağıdaki durumlarda kullanılır: 1) Öğrencilerin başka birimlerden transfer etmiş olduğu, birim yönetim kurulunca başarılı kabul edilen derslere verilir. Bu tür derslerin kredisi, öğrencinin tamamlamakla yükümlü olduğu toplam krediye sayılır, fakat GANO/YANO hesabına katılmaz. 2) Muafiyet sınavı sonucu başarılı olunmuş muaf olunan derslere verilir.

g) U: S notunun verilebildiği derslere uygulanabilir ve başarısız olarak değerlendirilir.

ğ) E: Bu harf notunun uygulanabileceği dersler bölüm kurulunun önerisiyle birim kurulu tarafından kararlaştırılır. Bu karar Senatonun onayı ile kesinleşir. Hastalık gibi geçerli bir nedenden dolayı yarıyıl/yıl içinde derse ilişkin gereken koşullardan bazılarını yerine getirememiş öğrencilere bu ders için, dersin öğretim elemanı tarafından verilir. Bu not, bu aşamada toplam kredi ve GANO/YANO hesabına katılmaz. Ancak, öğrencinin not döküm belgesinde gösterilir. Bu notu almış bir öğrencinin, notların öğrenci işleri bürosuna son teslim tarihinden itibaren on beş iş günü içinde eksiklerini tamamlaması ve bir not alması gerekir. Bu süre içinde eksikliğini tamamlayamayan öğrencinin notu FF notuna dönüşür.

h) Öğretim programında gerekli dersleri almış öğrencilerin; gün ve saatinin programındaki dersleriyle çakışmaması koşuluyla, öğretim programı dışı aldığı derslerin başarı değerlendirilmesinde S ve U harfli başarı notları kullanılmaz.

ı) W: Öğrencinin, dönem başında kayıt olduğu ancak akademik takvimde belirtilen dersten çekilme döneminde bıraktığı dersler için kullanılır.

i) DE (Devam ediyor): Kayıt yenileme sürecinde, öğrencilerin kaydolduğu derslere ilk değer olarak doğrudan DE notu verilir. Dersin öğretim üyesi/görevlisi tarafından harfli başarı notu verilmeye kadar yarıyıl/yıl içerisinde bu not geçerli olur. Bu not, bu aşamada toplam kredi ve GANO/YANO hesabına katılmaz.

### **Akademik başarı not ortalamaları**

Öğrencilerin başarı durumları, bitirdikleri yarıyıldaki almış oldukları derslere ait YANO ve almış oldukları tüm dersler için hesaplanan GANO ile izlenir. Yıl düzeninde eğitim-öğretim yapan birimlerde, YANO/GANO hesaplarında yarıyıl yerine yıl esas alınır. (2) Bu ortalamalar; ilgili derslerden, bu Yönetmeliğin 23 üncü maddesine göre alınmış harfli başarı notlarının, her birinin karşılığı olan başarı katsayılarının, o dersin kredisi ile çarpılarak bulunan sayıların toplamının, aynı derslerin kredi toplamına bölünmesiyle ve bu Yönetmeliğin 24 üncü ve 26 ncı maddeleri göz önünde tutularak elde

edilir. Bu hesaplamalar sonucu ortaya çıkan deęerler, virgülden sonra iki haneye yuvarlanır. Virgülden sonraki üçüncü hane, beşten küçükse sıfıra; beş veya beşten büyükse, ikinci haneyi bir artıracak şekilde yuvarlanarak hesaplanır. (3) Bir yarıyıla/yıla ait YANO hesabı için, sadece o yarıyıla/yıla ait dersler; GANO hesabı içinse, öğrencinin almış olduęu tüm dersler göz önünde tutulur. Tekrarlanan derslerde alınan en son başarı 11/15 katsayısı kullanılır. Kayıtlı bulunulan yarıyıl/yıl sonu itibariyle YANO veya GANO belirlenirken öğretim programında belirtilen alınmamış dersler ortalama hesaplarına katılmaz. (4) GANO'su 3,00 ile 3,49 arasında olan öğrenciler onur öğrencisi; GANO'su 3,50 veya üstü olan öğrenciler ise yüksek onur öğrencisi olurlar. Bu bilgi öğrencinin not döküm belgesinde belirtilir.

### Örnek Kanıtlar

• **Kanıt 1: Sınav esasları ve düzeni** - Marmara Üniversitesi Önlisans Ve Lisans Eğitim-Öğretim Ve Sınav Yönetmelięi – Madde 20

[http://dosya.marmara.edu.tr/www/mevzuat/yeni4/mu\\_yonetmelik\\_onlisans\\_lisans\\_v21.pdf](http://dosya.marmara.edu.tr/www/mevzuat/yeni4/mu_yonetmelik_onlisans_lisans_v21.pdf)

• **Kanıt 2: Sınavlarda mazeret hali**- Marmara Üniversitesi Önlisans Ve Lisans Eğitim-Öğretim Ve Sınav Yönetmelięi – Madde 21

[http://dosya.marmara.edu.tr/www/mevzuat/yeni4/mu\\_yonetmelik\\_onlisans\\_lisans\\_v21.pdf](http://dosya.marmara.edu.tr/www/mevzuat/yeni4/mu_yonetmelik_onlisans_lisans_v21.pdf)

• **Kanıt 3: Sınav sonuçlarının ilanı ve sonuçlara itiraz** -Marmara Üniversitesi Önlisans Ve Lisans Eğitim-Öğretim Ve Sınav Yönetmelięi – Madde 22

[http://dosya.marmara.edu.tr/www/mevzuat/yeni4/mu\\_yonetmelik\\_onlisans\\_lisans\\_v21.pdf](http://dosya.marmara.edu.tr/www/mevzuat/yeni4/mu_yonetmelik_onlisans_lisans_v21.pdf)

• **Kanıt 4: Başarı durumu** -Marmara Üniversitesi Önlisans Ve Lisans Eğitim-Öğretim Ve Sınav Yönetmelięi – Madde 23

[http://dosya.marmara.edu.tr/www/mevzuat/yeni4/mu\\_yonetmelik\\_onlisans\\_lisans\\_v21.pdf](http://dosya.marmara.edu.tr/www/mevzuat/yeni4/mu_yonetmelik_onlisans_lisans_v21.pdf)

• **Kanıt 5: Akademik başarı not ortalamaları** -Marmara Üniversitesi Önlisans Ve Lisans Eğitim-Öğretim Ve Sınav Yönetmelięi – Madde 25

[http://dosya.marmara.edu.tr/www/mevzuat/yeni4/mu\\_yonetmelik\\_onlisans\\_lisans\\_v21.pdf](http://dosya.marmara.edu.tr/www/mevzuat/yeni4/mu_yonetmelik_onlisans_lisans_v21.pdf)

### B.2.3. Öğrenci kabulü, önceki öğrenmenin tanınması ve kredilendirilmesi

Marmara Üniversitesi'nde önlisans ve lisans programlarına yurt içinden öğrenci kabulü Yükseköğretim Kurulu'nun belirledięi esaslar ve Marmara Üniversitesi Önlisans ve Lisans Eğitim-Öğretim ve Sınav Yönetmelięi çerçevesinde,

Yurt dışından öğrenci kabulü Marmara Üniversitesi Önlisans ve Lisans Düzeyinde Yurt Dışından Öğrenci Seçme ve Yerleřtirme Yönergesi çerçevesinde,

Lisansüstü programlara öğrenci kabulü Marmara Üniversitesi Lisansüstü Eğitim ve Öğretim Yönetmeliği çerçevesinde,  
Yatay Geçiş yoluyla öğrenci alımları Marmara Üniversitesi Önlisans Ve Lisans Programları Yatay Geçiş Yönergesi'ne göre ,  
Özel Yetenek ile öğrenci kabul eden programlarımıza öğrenci kabulünde;  
Atatürk Eğitim Fakültesi özel yetenek ile öğrenci kabul eden bölümlerimize öğrenci alımı Marmara Üniversitesi Atatürk Eğitim Fakültesi Güzel Sanatlar Eğitimi Bölümü Özel Yetenek Sınavları Yönergesi çerçevesinde,  
Güzel Sanatlar Fakültesi özel yetenek ile öğrenci kabul eden bölümlerimize öğrenci alımı Marmara Üniversitesi Güzel Sanatlar Fakültesi Özel Yetenek Giriş Sınavları Yönergesi çerçevesinde,  
Spor Bilimleri Fakültesi özel yetenek ile öğrenci kabul eden bölümlerimize öğrenci alımı Marmara Üniversitesi Spor Bilimleri Özel Yetenek Sınav, Seçme ve Değerlendirme Yönergesi çerçevesinde, yapılmaktadır.  
Öğrenci kabulü ve önceki öğrenmenin tanınması ve kredilendirilmesi öğrenci kabullerine yönelik tüm süreçler akademik takvimde belirtilen tarihler arasında ilgili mevzuata uygun olarak uygulamaktadır.  
Programların öğretim planları, ders öğrenme çıktıları, ders içerikleri ve AKTS kredileri Marmara Üniversitesi Eğitim-Öğretim Bilgi Sisteminde <https://meobs.marmara.edu.tr/> sayfasında yer almaktadır.  
İntibak komisyonları, öğrencinin daha önceki dönemlerde aldığı dersler ile yatay geçiş yaptığı programın derslerini dikkate alarak intibak programını belirler.

### **Örnek Kanıtlar**

**Kanıt 1:** Marmara Üniversitesi Önlisans Ve Lisans Eğitim-Öğretim Ve Sınav Yönetmeliği  
[http://dosya.marmara.edu.tr/www/mevzuat/yeni4/mu\\_yonetmelik\\_onlisans\\_lisans\\_v21.pdf](http://dosya.marmara.edu.tr/www/mevzuat/yeni4/mu_yonetmelik_onlisans_lisans_v21.pdf)

**Kanıt 2:** Marmara Üniversitesi Önlisans ve Lisans Düzeyinde Yurt Dışından Öğrenci Seçme ve Yerleştirme Yönergesi mu\_yonerge\_yabancı\_uyruklu\_v34.pdf (**EK-2**)

**Kanıt 2:** Marmara Üniversitesi Lisansüstü Eğitim ve Öğretim Yönetmeliği  
[http://dosya.marmara.edu.tr/www/mevzuat/yeni8/mu\\_yonetmelik\\_lisansustu\\_rg05102017\\_v02.pdf](http://dosya.marmara.edu.tr/www/mevzuat/yeni8/mu_yonetmelik_lisansustu_rg05102017_v02.pdf)

**Kanıt 3:** Marmara Üniversitesi Önlisans Ve Lisans Programları Yatay Geçiş Yönergesi  
[https://www.marmara.edu.tr/dosya/www/mevzuat/2021/onlisans\\_lisans\\_yatay\\_gecis\\_v14\\_13.07.2021.pdf](https://www.marmara.edu.tr/dosya/www/mevzuat/2021/onlisans_lisans_yatay_gecis_v14_13.07.2021.pdf)

**Kanıt 4:** Marmara Üniversitesi Atatürk Eğitim Fakültesi Güzel Sanatlar Eğitimi Bölümü Özel Yetenek Sınavları Yönergesi

[https://www.marmara.edu.tr/dosya/www/mevzuat/2020/Agustos2020/AEF\\_ozel\\_yetenek\\_yonergesi\\_v4.pdf? t=1597149396](https://www.marmara.edu.tr/dosya/www/mevzuat/2020/Agustos2020/AEF_ozel_yetenek_yonergesi_v4.pdf? t=1597149396)

**Kanıt 5:** Marmara Üniversitesi Güzel Sanatlar Fakültesi Özel Yetenek Giriş Sınavları

[https://www.marmara.edu.tr/dosya/www/mevzuat/2020/Agustos2020/gsf%20y%C3%B6nerge%20C3%B6zel%20yetenek\\_v1.pdf? t=1597992041](https://www.marmara.edu.tr/dosya/www/mevzuat/2020/Agustos2020/gsf%20y%C3%B6nerge%20C3%B6zel%20yetenek_v1.pdf? t=1597992041)

**Kanıt 6:** Marmara Üniversitesi Spor Bilimleri Özel Yetenek Sınav, Seçme ve Değerlendirme Yönergesi

[https://www.marmara.edu.tr/dosya/www/mevzuat/2020/23.05.19.mu\\_spbf\\_ozel\\_yetenek\\_yonergesi%20v03.pdf](https://www.marmara.edu.tr/dosya/www/mevzuat/2020/23.05.19.mu_spbf_ozel_yetenek_yonergesi%20v03.pdf)

## **B.2.4. Yeterliliklerin sertifikalandırılması ve diploma**

### **Mezuniyet, diploma, diploma eki ve sertifika**

Kayıtlı olduğu öğretim programının ders, uygulama, staj gibi tüm gereklerini Yönetmelik hükümlerine göre başarıyla tamamlayan ve GANO'su 2,00 veya daha yüksek olan öğrenciler diploma almaya hak kazanırlar.

Önlisans/lisans öğrenimini tamamlayan ve GANO'su 3,00 ile 3,49 arasında olan öğrenciler, onur öğrencisi; GANO'su 3,50 veya üstü olan öğrenciler ise yüksek onur öğrencisi olarak mezun olurlar. Bu bilgi, öğrencinin not döküm belgesi ve diploma ekinde belirtilir.

Azami süreyi kullanmış ve izledikleri programdan mezun olmak için gerekli şartları yerine getirememiş öğrenciler ilgili döneme ait öğrenim harcını ödemek koşulu ile derslere kayıt yaptırabilirler, ancak ders ve sınavlara katılma haricindeki öğrencilik haklarından yararlanamazlar.

Çift anadal programlarında öğrenciye anadal lisans programından mezuniyet hakkını elde etmeden çift anadal ikinci lisans programının diploması verilmez. Anadal lisans programından mezuniyet hakkını elde eden öğrenci, çift anadal ikinci lisans programını bitiremede bile anadal lisans programına ait lisans diplomasını alabilir. Çift anadal programlarına ait diplomalar, programların ait olduğu birimler tarafından verilir.

Uluslararası ortak programlarda mezuniyet hakkını kazanmış öğrenciler iki üniversiteden ayrı ayrı veya ortak diploma alır. Bu diplomalarda; diplomanın hangi akademik birimlere ait olduğu, diğer üniversite ve hangi ortak programa ait olduğu belirtilir. Öğrenciler, uluslararası programın her iki kurumdaki akademik gereklerini yerine getirmeden diplomalardan herhangi birini almaya hak kazanamaz.

Anadal lisans programında mezuniyet hakkını kazanmayan öğrenciye yandal sertifikası verilmez. Sertifikalar, programların bağlı olduğu birimler tarafından verilir. Sertifikalarda öğrencinin anadal



program adı ayrıca belirtilir. Anadal lisans programından mezuniyet hakkını elde eden öğrenci yandal programını tamamlayamasa bile anadal lisans programına ait diplomasını alabilir.

Çift anadal programından ayrılan bir öğrenci yandal programının tüm gereklerini yerine getirmişse yandal sertifikası almaya hak kazanır.

Yandal programını tamamlayan öğrenci, yandal alanında lisans ve önlisans diplomasıyla verilen hak ve yetkilerden yararlanamaz. Yandal sertifikasının ne şekilde değerlendirileceği, öğrenciyi istihdam eden kurum tarafından belirlenir.

Öğrenciye diplomayla birlikte diploma eki verilir. Diploma ekinde öğrencinin gördüğü öğrenimin nitelikleri, başarı durumu ve programla ilgili diğer bilgiler belirtilir.

### **Örnek Kanıtlar**

• **Kanıt 1: Mezuniyet, diploma, diploma eki ve sertifika** -Marmara Üniversitesi Önlisans Ve Lisans Eğitim-Öğretim Ve Sınav Yönetmeliği – Madde 28

[http://dosya.marmara.edu.tr/www/mevzuat/yeni4/mu\\_yonetmelik\\_onlisans\\_lisans\\_v21.pdf](http://dosya.marmara.edu.tr/www/mevzuat/yeni4/mu_yonetmelik_onlisans_lisans_v21.pdf)

• **Kanıt 2:** Marmara Üniversitesi Mezuniyet Belgelerine İlişkin Yönerge

[https://www.marmara.edu.tr/dosya/www/mevzuat/2020/MezuniyetY%C3%B6nergesi\\_SonHali\\_09.03.2020\\_v01.pdf](https://www.marmara.edu.tr/dosya/www/mevzuat/2020/MezuniyetY%C3%B6nergesi_SonHali_09.03.2020_v01.pdf)

### **B.3.2. Akademik destek hizmetleri**

#### **Danışmanlık**

Her öğrenciye, öğrencinin akademik programını izlemesini sağlamak üzere bir öğretim üyesi/görevlisi danışman olarak atanır. Danışmanlık görevleri, öğretim üyelerine/görevlilerine dengeli bir şekilde dağıtılır. Yeterli sayıda öğretim üyesinin/görevlisinin bulunmadığı durumlarda araştırma görevlileri de danışman olarak atanabilir.

Danışman; bölüm başkanı, bulunmadığı birimlerde anabilim/anasanat dalı başkanları veya program danışmanları tarafından önerilir ve birim yönetim kurulu tarafından görevlendirilir. Kayıt süresi içerisinde geçerli bir mazereti nedeniyle görevinde bulunamayacak olan danışman, bu durumu bir yazı ile birim yöneticisine bildirir. Mazereti kabul edilen danışman yerine, bu fıkrada öngörüldüğü şekilde ve geçici olarak bir öğretim elemanı görevlendirilir ve bu görevlendirme ilgili öğrencilere duyurulur.

Geçici değişiklikler dışında danışman veya öğrencinin değişiklik isteği, bölüm başkanının/program danışmanının görüşüyle birim yönetim kurulunca karara bağlanır.

Danışman, öğrenciyi öğrenimi boyunca izler ve öğrencinin devam etmekte olduğu program çerçevesinde öğrencinin her yarıyıl/yıl izleyeceği dersler ve bunlarla ilgili yapılacak değişiklikler hakkında öğrenciye önerilerde bulunur. Öğrencinin alması gereken zorunlu ve seçimsel dersler; devam ettiği programdaki başarı durumu yanında derslerin program içindeki dağılımı, yapısal özellikleri ve benzeri teknik değerlendirmeler de göz önüne alınarak danışmanı tarafından önerilir. Öğrenci, yarıyıl/yıl kayıtlarının yapılması veya yenilenmesi sırasında derslerini danışmanı ile birlikte düzenler ve dersler danışmanı tarafından onaylanmadıkça kesinleşmez.

## Örnek Kanıtlar

• **Kanıt 1: Danışmanlık-Marmara Üniversitesi Önlisans Ve Lisans Eğitim-Öğretim Ve Sınav Yönetmeliği**  
– Madde 17

[http://dosya.marmara.edu.tr/www/mevzuat/yeni4/mu\\_yonetmelik\\_onlisans\\_lisans\\_v21.pdf](http://dosya.marmara.edu.tr/www/mevzuat/yeni4/mu_yonetmelik_onlisans_lisans_v21.pdf)

### C.1.3. Doktora programları ve doktora sonrası imkanlar

No	Üst Birim	Birim	Alt Birim	Program Adı
1	Avrupa Araştırmaları Enstitüsü	Avrupa Hukuku		Doktora
2	Avrupa Araştırmaları Enstitüsü	Avrupa Hukuku (İngilizce)		Doktora
3	Avrupa Araştırmaları Enstitüsü	Avrupa İktisadı (İngilizce)		Doktora
4	Avrupa Araştırmaları Enstitüsü	Avrupa İktisadı		Doktora
5	Avrupa Araştırmaları Enstitüsü	Avrupa Siyaseti ve Uluslararası İlişkiler (İngilizce)		Doktora
6	Avrupa Araştırmaları Enstitüsü	Avrupa Siyaseti ve Uluslararası İlişkiler		Doktora
7	Avrupa Araştırmaları Enstitüsü	Avrupa İktisadı ve İşletme		Doktora
8	Avrupa Araştırmaları Enstitüsü	Avrupa İktisadı ve İşletme (İngilizce)		Doktora
9	Bankacılık ve Sigortacılık Enstitüsü	Bankacılık		Doktora
10	Bankacılık ve Sigortacılık Enstitüsü	Sermaye Piyasası ve Borsa		Doktora
11	Bankacılık ve Sigortacılık Enstitüsü	Sigortacılık		Doktora
12	Eğitim Bilimleri Enstitüsü	Eğitim Bilimleri	Eğitim Yönetimi ve Denetimi	Doktora
13	Eğitim Bilimleri Enstitüsü	Eğitim Bilimleri	Rehberlik ve Psikolojik Danışmanlık	Doktora
14	Eğitim Bilimleri Enstitüsü	Yabancı Diller Eğitimi	Fransızca Öğretmenliği	Doktora
15	Eğitim Bilimleri Enstitüsü	Güzel Sanatlar Eğitimi	Müzik Öğretmenliği	Doktora
16	Eğitim Bilimleri Enstitüsü	Güzel Sanatlar Eğitimi	Resim-İş Öğretmenliği	Doktora
17	Eğitim Bilimleri Enstitüsü	Spor Eğitimi	Beden Eğitimi ve Spor Öğretmenliği	Doktora
18	Eğitim Bilimleri Enstitüsü	Yabancı Diller Eğitimi	İngilizce Öğretmenliği	Doktora
19	Eğitim Bilimleri Enstitüsü	Bilgisayar ve Öğretim Teknolojileri Eğitimi	Bilgisayar ve Öğretim Teknolojileri Öğretmenliği	Doktora
20	Eğitim Bilimleri Enstitüsü	Doktora Programları İçin Eğitim Formasyonu		Doktora
21	Eğitim Bilimleri Enstitüsü	Yabancı Diller Eğitimi	Almanca Öğretmenliği	Doktora
22	Eğitim Bilimleri Enstitüsü	Özel Eğitim		Doktora
23	Eğitim Bilimleri Enstitüsü	Matematik ve Fen Bilimleri Eğitimi	Biyoloji Öğretmenliği	Doktora
24	Eğitim Bilimleri Enstitüsü	Matematik ve Fen Bilimleri Eğitimi	Fizik Öğretmenliği	Doktora
25	Eğitim Bilimleri Enstitüsü	Beden Eğitimi ve Spor Öğretmenliği	Beden Eğitimi ve Spor Öğretmenliği	Doktora
26	Eğitim Bilimleri Enstitüsü	Matematik ve Fen Bilimleri Eğitimi	Kimya Öğretmenliği	Doktora
27	Eğitim Bilimleri Enstitüsü	Temel Eğitim	Okul Öncesi Öğretmenliği	Doktora
28	Eğitim Bilimleri Enstitüsü	Matematik ve Fen Bilimleri Eğitimi	Matematik Öğretmenliği	Doktora
29	Eğitim Bilimleri Enstitüsü	Temel Eğitim	Sınıf Öğretmenliği	Doktora
30	Eğitim Bilimleri Enstitüsü	Matematik ve Fen Bilimleri Eğitimi	Fen Bilgisi Öğretmenliği	Doktora
31	Eğitim Bilimleri Enstitüsü	Türkçe ve Sosyal Bilimler Eğitimi	Coğrafya Öğretmenliği	Doktora
32	Eğitim Bilimleri Enstitüsü	Türkçe ve Sosyal Bilimler Eğitimi	Türkçe Öğretmenliği	Doktora
33	Eğitim Bilimleri Enstitüsü	Türkçe ve Sosyal Bilimler Eğitimi	Tarih Öğretmenliği	Doktora
34	Eğitim Bilimleri Enstitüsü	Türkçe ve Sosyal Bilimler Eğitimi	Sosyal Bilgiler Öğretmenliği	Doktora

35	Eđitim Bilimleri Enstitüsü	Türkçe ve Sosyal Bilimler Eđitimi	Türk Dili ve Edebiyatı Öğretmenliđi	Doktora
36	Eđitim Bilimleri Enstitüsü	Eđitim Bilimleri	Eđitim Programları ve Öğretim	Doktora
37	Fen Bilimleri Enstitüsü	Biyoloji	Biyoloji	Doktora
38	Fen Bilimleri Enstitüsü	Fizik	Fizik	Doktora
39	Fen Bilimleri Enstitüsü	Kimya	Analitik Kimya	Doktora
40	Fen Bilimleri Enstitüsü	Kimya	Anorganik Kimya	Doktora
41	Fen Bilimleri Enstitüsü	Kimya	Biyokimya	Doktora
42	Fen Bilimleri Enstitüsü	Kimya	Fizikokimya	Doktora
43	Fen Bilimleri Enstitüsü	Kimya	Organik Kimya	Doktora
44	Fen Bilimleri Enstitüsü	Matematik	Teorik Matematik	Doktora
45	Fen Bilimleri Enstitüsü	Matematik	Uygulamalı Matematik	Doktora
46	Fen Bilimleri Enstitüsü	Elektronik-Bilgisayar Eđitimi	Bilgisayar-Kontrol Eđitimi	Doktora
47	Fen Bilimleri Enstitüsü	Elektronik-Bilgisayar Eđitimi	Elektronik-Haberleşme Eđitimi	Doktora
48	Fen Bilimleri Enstitüsü	Elektrik Eđitimi	Elektrik Eđitimi	Doktora
49	Fen Bilimleri Enstitüsü	Makine Eđitimi	Makine Eđitimi	Doktora
50	Fen Bilimleri Enstitüsü	Matbaa Eđitimi	Matbaa Eđitimi	Doktora
51	Fen Bilimleri Enstitüsü	Metal Eđitimi	Metal Eđitimi	Doktora
52	Fen Bilimleri Enstitüsü	Tekstil Eđitimi	Tekstil Eđitimi	Doktora
53	Fen Bilimleri Enstitüsü	Biyomühendislik (İngilizce)	Biyomühendislik (İngilizce)	Doktora
54	Fen Bilimleri Enstitüsü	Çevre Mühendisliđi (İngilizce)	Çevre Mühendisliđi (İngilizce)	Doktora
55	Fen Bilimleri Enstitüsü	Endüstri Mühendisliđi (İngilizce)	Endüstri Mühendisliđi (İngilizce)	Doktora
56	Fen Bilimleri Enstitüsü	Kimya Mühendisliđi (İngilizce)	Kimya Mühendisliđi (İngilizce)	Doktora
<b>No</b>	<b>Üst Birim</b>	<b>Birim</b>	<b>Alt Birim</b>	<b>Program Adı</b>
57	Fen Bilimleri Enstitüsü	Makine Mühendisliđi (İngilizce)	Makine Mühendisliđi (İngilizce)	Doktora
58	Fen Bilimleri Enstitüsü	Metalurji ve Malzeme Mühendisliđi (İngilizce)	Metalurji ve Malzeme Mühendisliđi (İngilizce)	Doktora
59	Fen Bilimleri Enstitüsü	Mühendislik Yönetimi (İngilizce)	Mühendislik Yönetimi (İngilizce)	Doktora
60	Fen Bilimleri Enstitüsü	Müzik Eđitimi		Doktora
61	Fen Bilimleri Enstitüsü	Bilgisayar Mühendisliđi (İngilizce)	Bilgisayar Mühendisliđi (İngilizce)	Doktora
62	Fen Bilimleri Enstitüsü	Fizik	Fizik (İngilizce)	Doktora
63	Fen Bilimleri Enstitüsü	Elektrik-Elektronik Mühendisliđi (Türkçe)	Elektrik-Elektronik Mühendisliđi	Doktora
64	Fen Bilimleri Enstitüsü	Elektrik-Elektronik Mühendisliđi (İngilizce)	Elektrik-Elektronik Mühendisliđi (İngilizce)	Doktora
65	Fen Bilimleri Enstitüsü	Makine Mühendisliđi (Türkçe)	Makine Mühendisliđi	Doktora
66	Fen Bilimleri Enstitüsü	Tekstil Mühendisliđi (Türkçe)	Tekstil Mühendisliđi	Doktora
67	Fen Bilimleri Enstitüsü	İş Güvenliđi	İş Güvenliđi	Doktora
68	Fen Bilimleri Enstitüsü	Basım Teknolojileri		Doktora
69	Fen Bilimleri Enstitüsü	Mekatronik Mühendisliđi (Türkçe)		Doktora
70	Fen Bilimleri Enstitüsü	Matematik		Doktora
71	Fen Bilimleri Enstitüsü	Metalurji ve Malzeme Mühendisliđi (Türkçe)	Metalurji ve Malzeme Mühendisliđi	Doktora
72	Fen Bilimleri Enstitüsü	Endüstri Mühendisliđi (İngilizce)	Endüstri Mühendisliđi	Doktora
73	Fen Bilimleri Enstitüsü	Bilgisayar Mühendisliđi	Bilgisayar Mühendisliđi	Doktora
74	Fen Bilimleri Enstitüsü	Polimer Bilimi ve Teknolojisi	Polimer Bilimi ve Teknolojisi	Doktora
75	Fen Bilimleri Enstitüsü	Çevre Mühendisliđi (İngilizce)	Çevre Mühendisliđi (İngilizce)	Lisans Dereceli Doktora
76	Fen Bilimleri Enstitüsü	Tekstil Eđitimi	Tekstil Eđitimi	Lisans Dereceli Doktora
77	Fen Bilimleri Enstitüsü	Biyomühendislik (İngilizce)	Biyomühendislik (İngilizce)	Lisans Dereceli Doktora
78	Güzel Sanatlar Enstitüsü	Endüstri Ürünleri Tasarımı		Sanatta Yeterlik
79	Güzel Sanatlar Enstitüsü	Grafik		Sanatta Yeterlik
80	Güzel Sanatlar Enstitüsü	Heykel		Sanatta Yeterlik
81	Güzel Sanatlar Enstitüsü	İçmimarlık		Sanatta Yeterlik
82	Güzel Sanatlar Enstitüsü	Resim		Sanatta Yeterlik
83	Güzel Sanatlar Enstitüsü	Seramik - Cam		Sanatta Yeterlik
84	Güzel Sanatlar Enstitüsü	Tekstil		Sanatta Yeterlik
85	Güzel Sanatlar Enstitüsü	Geleneksel Türk Sanatları		Sanatta Yeterlik
86	Güzel Sanatlar Enstitüsü	Fotoğraf		Sanatta Yeterlik
87	Güzel Sanatlar Enstitüsü	Film Tasarımı		Sanatta Yeterlik
88	Orta Dođu ve İslam Ülkeleri Araştırmaları Enstitüsü	Ortadođu Siyasi Tarihi ve Uluslararası İlişkileri		Doktora

89	Orta Doğu ve İslam Ülkeleri Araştırmaları Enstitüsü	Ortadoğu Sosyolojisi ve Antropolojisi		Doktora
90	Orta Doğu ve İslam Ülkeleri Araştırmaları Enstitüsü	Ortadoğu Ülkeleri Hukuk Sistemleri		Doktora
91	Orta Doğu ve İslam Ülkeleri Araştırmaları Enstitüsü	Ortadoğu Coğrafyası ve Jeopolitiği		Doktora
92	Orta Doğu ve İslam Ülkeleri Araştırmaları Enstitüsü	Ortadoğu Ekonomi Politigi		Doktora
93	Sağlık Bilimleri Enstitüsü	Ağız-Dış-Çene Hastalıkları ve Cerrahisi		Doktora
94	Sağlık Bilimleri Enstitüsü	Ortodonti	Ortodonti (İngilizce)	Doktora
95	Sağlık Bilimleri Enstitüsü	Ağız, Diş ve Çene Radyolojisi		Doktora
96	Sağlık Bilimleri Enstitüsü	Periodontoloji		Doktora
97	Sağlık Bilimleri Enstitüsü	Protetik Diş Tedavisi		Doktora
98	Sağlık Bilimleri Enstitüsü	Farmakoloji (ECZ)		Doktora
99	Sağlık Bilimleri Enstitüsü	Farmasötik Biyoteknoloji		Doktora
100	Sağlık Bilimleri Enstitüsü	Farmasötik Kimya		Doktora
101	Sağlık Bilimleri Enstitüsü	Farmasötik Mikrobiyoloji		Doktora
102	Sağlık Bilimleri Enstitüsü	Farmasötik Teknoloji		Doktora
103	Sağlık Bilimleri Enstitüsü	Doğum ve Kadın Hastalıkları Hemşireliği		Doktora
104	Sağlık Bilimleri Enstitüsü	Anatomi		Doktora
105	Sağlık Bilimleri Enstitüsü	Biyofizik		Doktora
106	Sağlık Bilimleri Enstitüsü	Biyokimya (TIP)		Doktora
<b>No</b>	<b>Üst Birim</b>	<b>Birim</b>	<b>Alt Birim</b>	<b>Program Adı</b>
107	Sağlık Bilimleri Enstitüsü	Çocuk Sağlığı ve Hastalıkları	Alerji-İmmunoloji	Doktora
108	Sağlık Bilimleri Enstitüsü	Tıbbi Farmakoloji	Farmakoloji	Doktora
109	Sağlık Bilimleri Enstitüsü	Fizyoloji		Doktora
110	Sağlık Bilimleri Enstitüsü	Halk Sağlığı		Doktora
111	Sağlık Bilimleri Enstitüsü	Histoloji-Embriyoloji		Doktora
112	Sağlık Bilimleri Enstitüsü	Kulak-Burun-Boğaz	Odyoloji ve Konuşma Bozuklukları	Doktora
113	Sağlık Bilimleri Enstitüsü	Mikrobiyoloji ve Klinik Mikrobiyoloji	Mikrobiyoloji	Doktora
114	Sağlık Bilimleri Enstitüsü	Nöroşirurji	Mikronöroşirurji	Doktora
115	Sağlık Bilimleri Enstitüsü	Tıbbi Biyoloji ve Genetik		Doktora
116	Sağlık Bilimleri Enstitüsü	Tıp Eğitimi		Doktora
117	Sağlık Bilimleri Enstitüsü	Pedodonti		Doktora
118	Sağlık Bilimleri Enstitüsü	Beden Eğitimi ve Spor	Spor Sağlık Bilimleri	Doktora
119	Sağlık Bilimleri Enstitüsü	Beden Eğitimi ve Spor	Spor Yönetim Bilimleri	Doktora
120	Sağlık Bilimleri Enstitüsü	Beden Eğitimi ve Spor	Hareket ve Antrenman Bilimleri	Doktora
121	Sağlık Bilimleri Enstitüsü	Biyokimya (ECZ)		Doktora
122	Sağlık Bilimleri Enstitüsü	Nörolojik Bilimler	Sinir Bilimleri	Doktora
123	Sağlık Bilimleri Enstitüsü	Endodonti		Doktora
124	Sağlık Bilimleri Enstitüsü	Hemşirelik		Doktora
125	Sağlık Bilimleri Enstitüsü	Sağlık Yönetimi		Doktora
126	Sağlık Bilimleri Enstitüsü	Fizyoterapi ve Rehabilitasyon (SBF)	Fizyoterapi ve Rehabilitasyon (SBF)	Doktora
127	Sağlık Bilimleri Enstitüsü	Restoratif Diş Tedavisi		Doktora
128	Sağlık Bilimleri Enstitüsü	Klinik Eczacılık		Doktora
129	Sağlık Bilimleri Enstitüsü	Çocuk Sağlığı ve Hastalıkları	Sosyal Pediatri	Doktora
130	Sağlık Bilimleri Enstitüsü	Tıbbi Genetik		Doktora
131	Sağlık Bilimleri Enstitüsü	Farmakoloji (ECZ)		Lisans Dereceli Doktora
132	Sağlık Bilimleri Enstitüsü	Farmasötik Kimya		Lisans Dereceli Doktora
133	Sağlık Bilimleri Enstitüsü	Farmasötik Teknoloji		Lisans Dereceli Doktora
134	Sağlık Bilimleri Enstitüsü	Klinik Eczacılık		Lisans Dereceli Doktora
135	Sosyal Bilimler Enstitüsü	Tarih	Eskiçağ Tarihi	Doktora
136	Sosyal Bilimler Enstitüsü	Alman Dili ve Edebiyatı	Alman Dili ve Edebiyatı	Doktora
137	Sosyal Bilimler Enstitüsü	Çalışma Ekonomisi ve Endüstri İlişkileri	Çalışma Ekonomisi	Doktora
138	Sosyal Bilimler Enstitüsü	İşletme	Muhasebe Finansman	Doktora

139	Sosyal Bilimler Enstitüsü	İşletme	Sayısal Yöntemler	Doktora
140	Sosyal Bilimler Enstitüsü	İşletme	Yönetim ve Organizasyon	Doktora
141	Sosyal Bilimler Enstitüsü	Siyaset Bilimi ve Uluslararası İlişkiler	Uluslararası İlişkiler	Doktora
142	Sosyal Bilimler Enstitüsü	Kamu Hukuku		Doktora
143	Sosyal Bilimler Enstitüsü	Özel Hukuk		Doktora
144	Sosyal Bilimler Enstitüsü	Ekonometri	Ekonometri	Doktora
145	Sosyal Bilimler Enstitüsü	Ekonometri	İstatistik	Doktora
146	Sosyal Bilimler Enstitüsü	Ekonometri	Yöneylem Araştırması	Doktora
147	Sosyal Bilimler Enstitüsü	İktisat	İktisat Politikası	Doktora
148	Sosyal Bilimler Enstitüsü	İktisat	İktisat Tarihi	Doktora
149	Sosyal Bilimler Enstitüsü	İktisat	İktisat Teorisi	Doktora
150	Sosyal Bilimler Enstitüsü	İktisat	Kalkınma İktisadi ve İktisadi Büyüme	Doktora
151	Sosyal Bilimler Enstitüsü	İktisat	Uluslararası İktisat	Doktora
152	Sosyal Bilimler Enstitüsü	İktisat (İngilizce)	İktisat (İngilizce)	Doktora
153	Sosyal Bilimler Enstitüsü	Maliye	Mali Hukuk	Doktora
154	Sosyal Bilimler Enstitüsü	Maliye	Mali İktisat	Doktora
155	Sosyal Bilimler Enstitüsü	Maliye	Maliye Teorisi	Doktora
156	Sosyal Bilimler Enstitüsü	Temel İslam Bilimleri	Arap Dili ve Belagatı	Doktora
157	Sosyal Bilimler Enstitüsü	Temel İslam Bilimleri	Hadis	Doktora
158	Sosyal Bilimler Enstitüsü	Temel İslam Bilimleri	İslam Hukuku	Doktora
159	Sosyal Bilimler Enstitüsü	Temel İslam Bilimleri	İslam Mezhepleri Tarihi	Doktora
160	Sosyal Bilimler Enstitüsü	Temel İslam Bilimleri	Kelam	Doktora
<b>No</b>	<b>Üst Birim</b>	<b>Birim</b>	<b>Alt Birim</b>	<b>Program Adı</b>
161	Sosyal Bilimler Enstitüsü	Temel İslam Bilimleri	Tasavvuf	Doktora
162	Sosyal Bilimler Enstitüsü	Temel İslam Bilimleri	Tefsir	Doktora
163	Sosyal Bilimler Enstitüsü	İslam Tarihi ve Sanatları	İslam Tarihi	Doktora
164	Sosyal Bilimler Enstitüsü	İslam Tarihi ve Sanatları	İslam Tarihi ve Sanatları	Doktora
165	Sosyal Bilimler Enstitüsü	Felsefe ve Din Bilimleri	Din Eğitimi	Doktora
166	Sosyal Bilimler Enstitüsü	Felsefe ve Din Bilimleri	Din Psikolojisi	Doktora
167	Sosyal Bilimler Enstitüsü	Felsefe ve Din Bilimleri	Din Sosyolojisi	Doktora
168	Sosyal Bilimler Enstitüsü	Felsefe ve Din Bilimleri	Felsefe ve Din Bilimleri	Doktora
169	Sosyal Bilimler Enstitüsü	Felsefe ve Din Bilimleri	İslam Felsefesi	Doktora
170	Sosyal Bilimler Enstitüsü	Gazetecilik	Basın Ekonomisi ve İşletmeciliği	Doktora
171	Sosyal Bilimler Enstitüsü	Gazetecilik	Bilişim	Doktora
172	Sosyal Bilimler Enstitüsü	Halkla İlişkiler	Halkla İlişkiler	Doktora
173	Sosyal Bilimler Enstitüsü	Halkla İlişkiler	Reklamcılık ve Tanıtım	Doktora
174	Sosyal Bilimler Enstitüsü	Radyo, Televizyon ve Sinema	İletişim Bilimleri	Doktora
175	Sosyal Bilimler Enstitüsü	Radyo, Televizyon ve Sinema	Radyo Televizyon	Doktora
176	Sosyal Bilimler Enstitüsü	Kamu Yönetimi	Siyaset ve Sosyal Bilimler	Doktora
177	Sosyal Bilimler Enstitüsü	İktisat	İktisadi Gelişme - Uluslararası İktisat	Doktora
178	Sosyal Bilimler Enstitüsü	Radyo, Televizyon ve Sinema	Sinema	Doktora
179	Sosyal Bilimler Enstitüsü	Coğrafya	Coğrafya	Doktora
180	Sosyal Bilimler Enstitüsü	Halkla İlişkiler	Kişilerarası İletişim	Doktora
181	Sosyal Bilimler Enstitüsü	İşletme	Pazarlama	Doktora
182	Sosyal Bilimler Enstitüsü	Uluslararası İlişkiler	Uluslararası Politik Ekonomi	Doktora
183	Sosyal Bilimler Enstitüsü	Temel İslam Bilimleri	Temel İslam Bilimleri (Arapça)	Doktora
184	Sosyal Bilimler Enstitüsü	İslam Tarihi ve Sanatları	Türk Din Musikisi	Doktora
185	Sosyal Bilimler Enstitüsü	Gazetecilik	Medya Ekonomisi ve İşletmeciliği	Doktora
186	Sosyal Bilimler Enstitüsü	Gazetecilik	Gazetecilik	Doktora
187	Sosyal Bilimler Enstitüsü	Yerel Yönetimler	Yerel Yönetimler ve Kent Politikaları	Doktora
188	Sosyal Bilimler Enstitüsü	İşletme	Muhasebe Finansman (İngilizce)	Doktora
189	Sosyal Bilimler Enstitüsü	İşletme	Örgütsel Davranış (İngilizce)	Doktora
190	Sosyal Bilimler Enstitüsü	İşletme	Yönetim ve Organizasyon (İngilizce)	Doktora
191	Sosyal Bilimler Enstitüsü	İşletme	Muhasebe Finansman (Almanca)	Doktora
192	Sosyal Bilimler Enstitüsü	İktisat	İktisat (İngilizce)	Doktora
193	Sosyal Bilimler Enstitüsü	İşletme	İnsan Kaynakları Yönetimi	Doktora
194	Sosyal Bilimler Enstitüsü	İşletme	Global Pazarlama	Doktora
195	Sosyal Bilimler Enstitüsü	Siyaset Bilimi ve Kamu Yönetimi	Siyaset ve Sosyal Bilimler	Doktora
196	Türkiyat Araştırmaları Enstitüsü	Atatürk İlkeleri ve İnkılap Tarihi		Doktora

197	Türkiyat Arařtırmaları Enstitüsü	Bilgi ve Belge Yönetimi		Doktora
198	Türkiyat Arařtırmaları Enstitüsü	Türk Dili ve Edebiyatı	Eski Türk Edebiyatı	Doktora
199	Türkiyat Arařtırmaları Enstitüsü	Türk Sanatı		Doktora
200	Türkiyat Arařtırmaları Enstitüsü	Türk Tarihi	Cumhuriyet Tarihi	Doktora
201	Türkiyat Arařtırmaları Enstitüsü	Türk Tarihi	Genel Türk Tarihi	Doktora
202	Türkiyat Arařtırmaları Enstitüsü	Türk Tarihi	Orta Çağ Tarihi	Doktora
203	Türkiyat Arařtırmaları Enstitüsü	Türk Tarihi	Yakın Çağ Tarihi	Doktora
204	Türkiyat Arařtırmaları Enstitüsü	Türk Tarihi	Yeni Çağ Tarihi	Doktora