

PESQUISA NACIONAL

AVALIAÇÃO DE UM ANO E TRÊS MESES DO PRESIDENTE LULA

Metodologia

TÉCNICA

Pesquisa **quantitativa**, com **abordagem pessoal** em pontos de fluxo populacional. As entrevistas foram realizadas mediante aplicação de questionário estruturado, com cerca de 25 minutos de duração. A checagem cobriu, no mínimo, 20% do material de cada entrevistador.

AMOSTRA

Foram realizadas **2.002 entrevistas** em todo o Brasil, distribuídas em **147 municípios**. A **margem de erro máxima** para o total da amostra é de **2 pontos percentuais**, para mais ou para menos, dentro do nível de confiança de 95%.

ABRANGÊNCIA

Brasil.

UNIVERSO

População brasileira com **16 anos ou mais**.

DATA DO CAMPO

O campo foi realizado nos dias **19 e 20 de março de 2024**.

Relatório

APÓS ÁPICE (79%) NO GOVERNO BOLSONARO, 71% AGORA VEEM DEMOCRACIA COMO MELHOR FORMA DE GOVERNO

46% DIZEM QUE BRASIL É DEMOCRACIA COM GRANDES PROBLEMAS, E PARA 16% NÃO HÁ DEMOCRACIA

A maioria (71%) dos brasileiros com 16 anos ou mais acredita que a democracia é sempre melhor do que qualquer outra forma de governo, e para 18% tanto faz se o governo é uma democracia ou uma ditadura. Há 7% que avaliam ainda que, em certas circunstâncias, é melhor uma ditadura do que um regime democrático, e 5% preferiram não opinar sobre o tema. Esses resultados mostram oscilação na comparação com levantamento realizado em dezembro do ano passado, quando 74% defendiam a democracia como melhor do que qualquer outra forma de governo, 15% relativizavam se o governo era uma democracia ou uma ditadura, e 7% diziam que em certos casos era melhor uma ditadura do que uma democracia.

Na série histórica do Datafolha sobre o tema, a maior adesão à democracia como melhor forma de governo foi registrada em outubro de 2022 (79%), e os índices mais baixos são de fevereiro de 1992 (42%) e setembro de 1989 (43%). Na média de 30 levantamentos, incluindo o atual, o índice de apoio à democracia como melhor forma de governo é de 58%. A avaliação de que tanto faz se um governo é uma democracia ou ditadura tem índice médio de 19% na série histórica, sendo o mais alto deles registrado em junho de 2000 (29%). Em relação aos que dizem que em certas circunstâncias uma ditadura é melhor do que uma democracia, o apoio médio desde 1989 é de 14%, com ápice em setembro de 1992 (23%).

Entre as mulheres, a avaliação de que a democracia é melhor do que qualquer outra forma de governo é menor do que a registrada entre homens (66% a 75%). A posição de que tanto faz se o governo é uma democracia ou uma ditadura, por outro lado, vai a 21% entre as mulheres, ante 13% entre homens. A adesão à democracia sobre outras formas de governo também fica abaixo da média entre os menos escolarizados (59%, e 24% avaliam que tanto faz se o governo é uma democracia ou uma ditadura).

Às vésperas da data em que se completam 60 anos do golpe militar de 1964, 18% dos brasileiros estão muito satisfeitos com o funcionamento da democracia no Brasil, e 53% estão um pouco satisfeitos. Os insatisfeitos somam 27%, e 2% preferem não opinar. Há dez anos, quando o golpe completava 50 anos, a taxa de muito satisfeitos com a democracia no país era metade da atual (9%), com índice mais alto de pessoas um pouco satisfeitas (59%) e nível similar de insatisfeitas (28%).

A taxa de nada satisfeitos com o funcionamento da democracia fica acima da média entre quem avalia a gestão Lula (PT) como ruim ou péssima (57%) e entre quem votou em Jair Bolsonaro (PL) no segundo turno em 2022 (45%).

Ainda sobre o estado da democracia brasileira atualmente, apenas 6% avaliam que o país vive uma democracia plena, e para 28% é uma democracia com pequenos problemas. Uma parcela de 46% acredita que o Brasil vive uma democracia com grandes problemas, e 16% dizem que o Brasil não é uma democracia. Há ainda 3% que preferiram não opinar.

Na comparação com o levantamento de 2014, há um recuo significativo na avaliação de que o país é uma democracia com grandes problemas, de 61% para 46%. Essa diferença se distribui entre quem vê a democracia mais forte (oscilou de 3% para 6% o índice dos que veem uma democracia plena, e de 21% para 28% o de pessoas que veem uma democracia com pequenos problemas) e entre céticos com o atual sistema democrático (sobe de 9% para 16% o índice dos que acreditam não haver democracia no país).

Nos segmentos de renda familiar mais altos, as taxas de descrença na existência de uma democracia em funcionamento no Brasil são mais altas (21% na faixa de 5 a 10 salários, e 22% entre quem tem renda superior a 10 salários). Entre eleitores de Bolsonaro em 2022, também fica em 22%, e entre quem avalia o governo Lula como ruim ou péssimo vai a 28%. Para a avaliação de que a democracia brasileira funciona com grandes problemas, ficam acima da média os índices entre mais escolarizados (53%), eleitores de Bolsonaro (54%) e pessoas que reprovam o governo Lula (54%).

Questionados sobre a chance de haver uma nova ditadura no Brasil, 20% avaliam que há grande chance, e para 22% existe um pouco de chance. Para 53%, não há chance, e 5% preferiram não opinar.

A taxa dos que não veem chance de nova ditadura no país é a mais alta entre sete levantamentos realizados sobre o tema desde 2014. Em outubro de 2018 foi registrado o índice mais baixo (42%), quando o índice dos que viam muita chance de nova ditadura alcançou 31%. Na última consulta sobre o tema, realizada em agosto de 2022, 49% não viam chance de nova ditadura no país, 25% viam um pouco de chance, e para 20% havia grande chance.

Entre quem reprova o governo Lula, 33% acreditam que há grande chance de uma nova ditadura no Brasil, e entre quem votou em Bolsonaro contra o petista em 2022, esse índice fica em 28%. No universo de eleitores do petista, 62% não veem chance de nova ditadura, e entre quem aprova sua administração esse índice é de 60%.

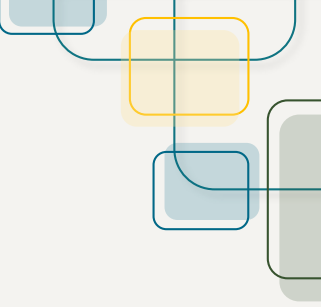
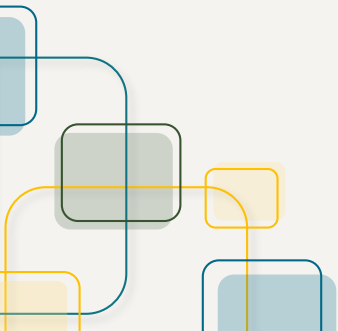
No início de abril de 2019, no primeiro ano do governo de Jair Bolsonaro, 36% dos brasileiros acreditavam que o aniversário do golpe militar de 1964 deveria ser comemorado, e a maioria (57%) avaliava que a data deveria ser desprezada, com 7% sem opinião. Atualmente, o índice dos que apontam que deveria ser desprezada avançou para 63%, e 28% acreditam que deveria haver comemoração, com 9% sem opinião.

Entre os mais escolarizados, 69% apontam que o aniversário do golpe deveria ser desprezado, ante 62% na fatia com escolaridade média e 59% entre quem tem escolaridade fundamental. No universo dos que votaram em Lula contra Bolsonaro em 2022, 69% defendem que o aniversário do golpe seja desprezado, e entre eleitores do ex-presidente esse índice fica em 58%.

Informados de que presidente Lula determinou que seus ministros não realizem atos para lembrar o golpe militar de 1964 porque isso faz parte do passado, os brasileiros foram consultados se o petista agiu bem ou agiu mal ao determinar que o golpe militar de 1964 não fosse lembrado em atos oficiais de seu governo. Para 59%, ele agiu bem, e um em cada três (33%) avaliam que o presidente agiu mal, com 8% sem opinião.

O índice dos contrários à posição de Lula fica acima da média entre os mais escolarizados (41%, ante 35% entre quem tem escolaridade média e 24% na faixa de quem estudou até o ensino fundamental), e na parcela da população que votou em Bolsonaro em 2022 (48%, ante 42% que avaliam que o petista agiu bem). Entre quem votou em Lula, 78% acreditam que ele agiu bem, índice que também fica acima da média na faixa de 35 a 44 anos (65%) e no Nordeste (68%). No Sudeste, há uma diferença menor entre avaliações favoráveis e contrárias à posição de Lula (54% a 38%, respectivamente) do que as registradas no conjunto de Centro-Oeste e Norte (59% a 34%), no Sul (60% a 28%) e Nordeste (68% a 26%).

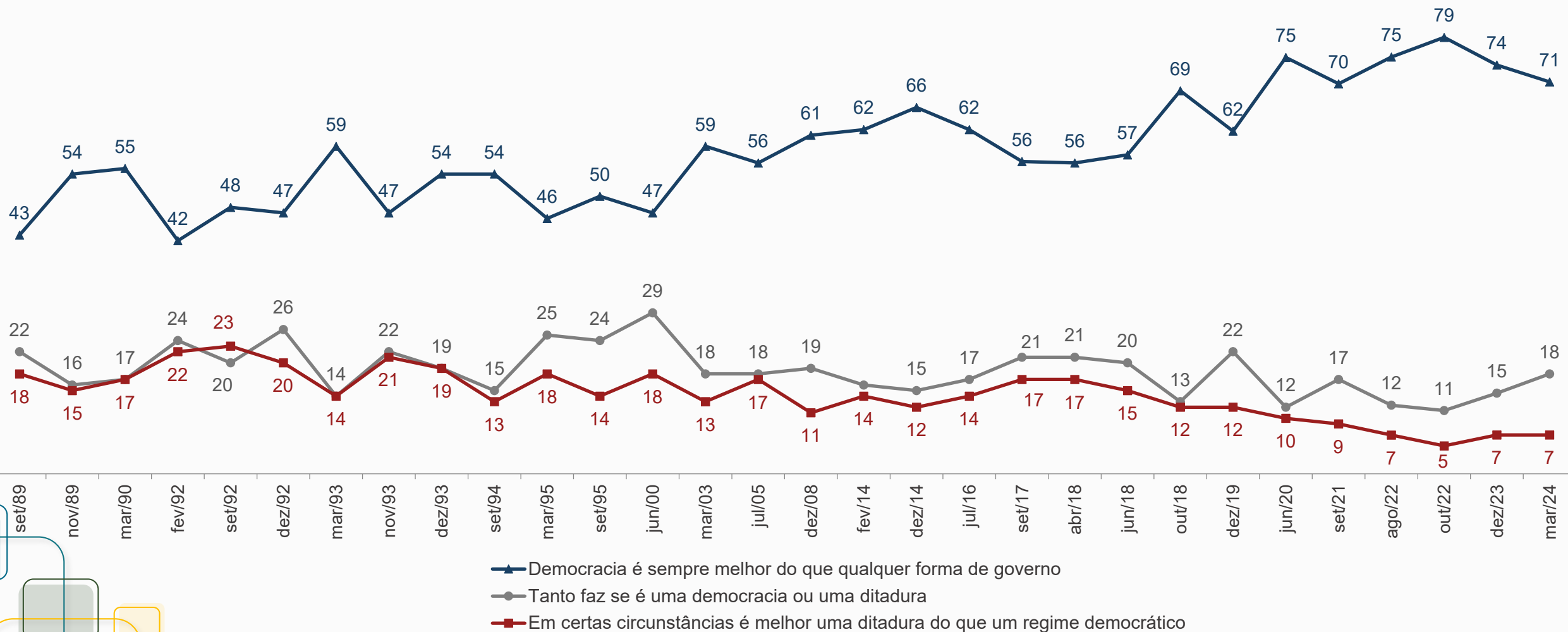
Democracia e Ditadura



Democracia x Ditadura

Resposta estimulada e única, em %

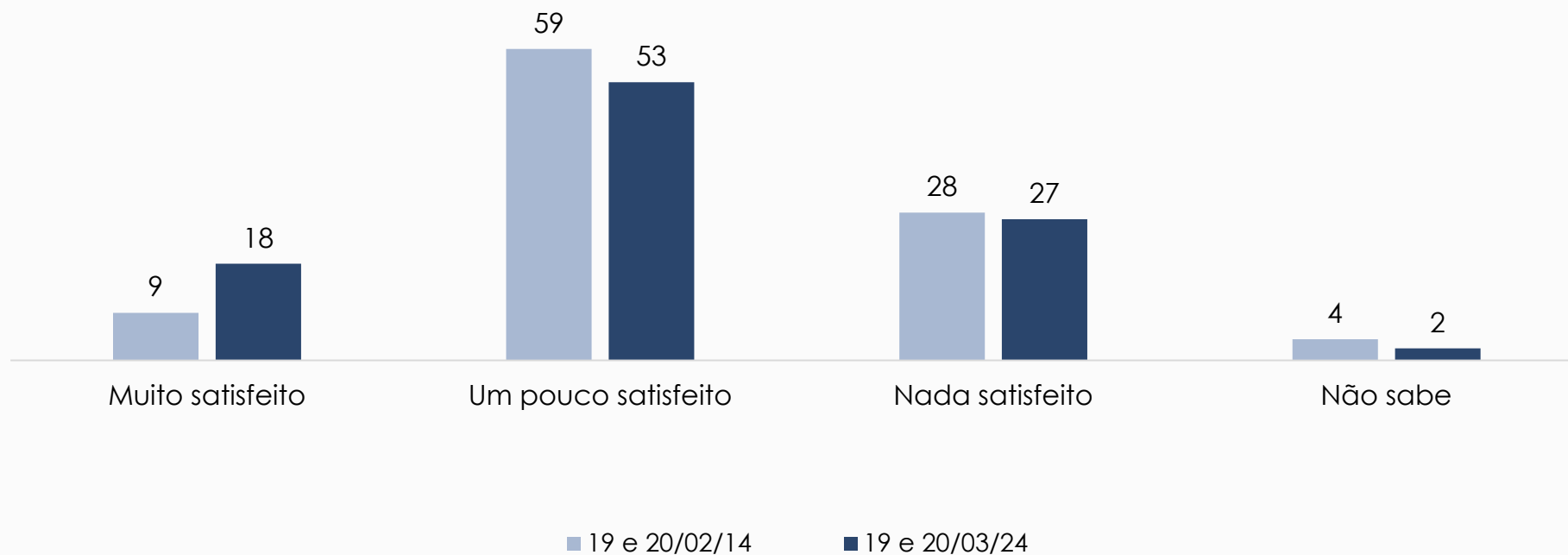
A democracia é sempre melhor do que qualquer forma de governo; em certas circunstâncias é melhor uma ditadura do que um regime democrático ou tanto faz se o governo é uma democracia ou uma ditadura?



Satisfação com o funcionamento da democracia brasileira

Resposta estimulada e única, em %

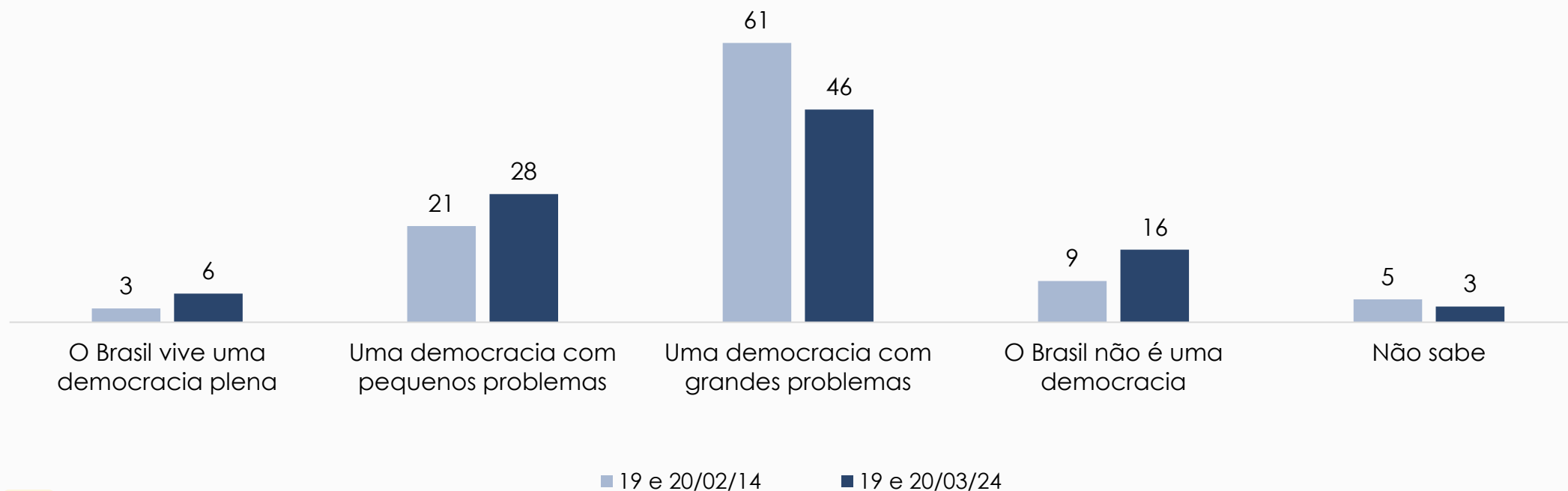
Você diria que está muito satisfeito, um pouco satisfeito ou nada satisfeito com o funcionamento da democracia no Brasil?



Opinião sobre as condições da democracia no Brasil

Resposta estimulada e única, em %

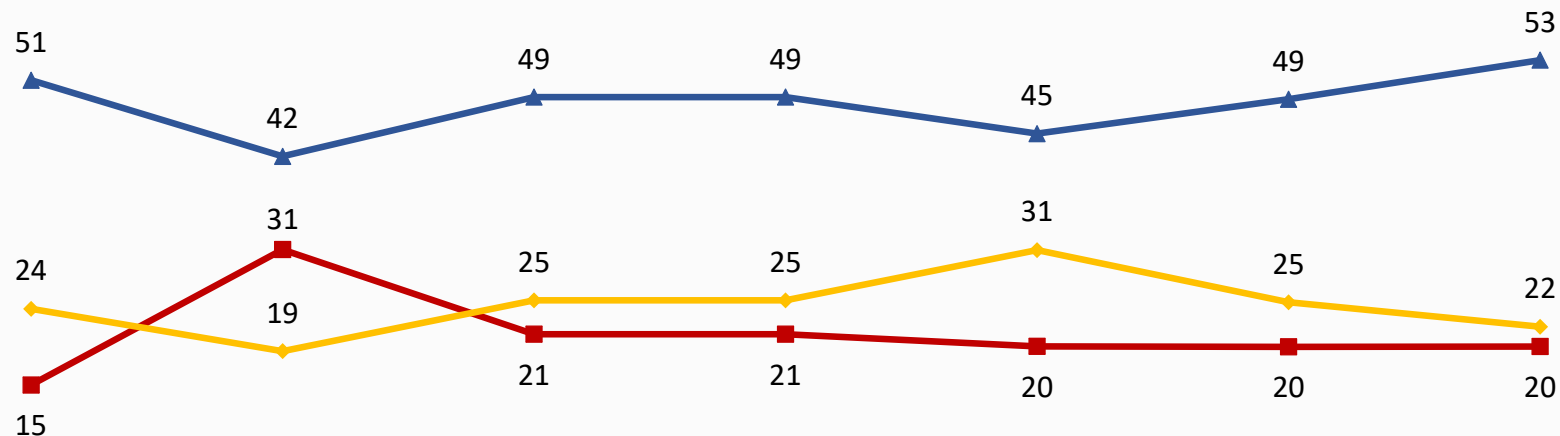
Na sua opinião, o Brasil vive uma democracia plena, uma democracia com pequenos problemas, uma democracia com grandes problemas, ou o Brasil não é uma democracia?



Chance de ocorrer uma nova ditadura no Brasil

Resposta estimulada e única, em %

Atualmente, você acha que há alguma chance de haver uma nova ditadura no Brasil? (SE SIM) Você diria que há muita chance ou um pouco de chance de ocorrer uma nova ditadura no país?

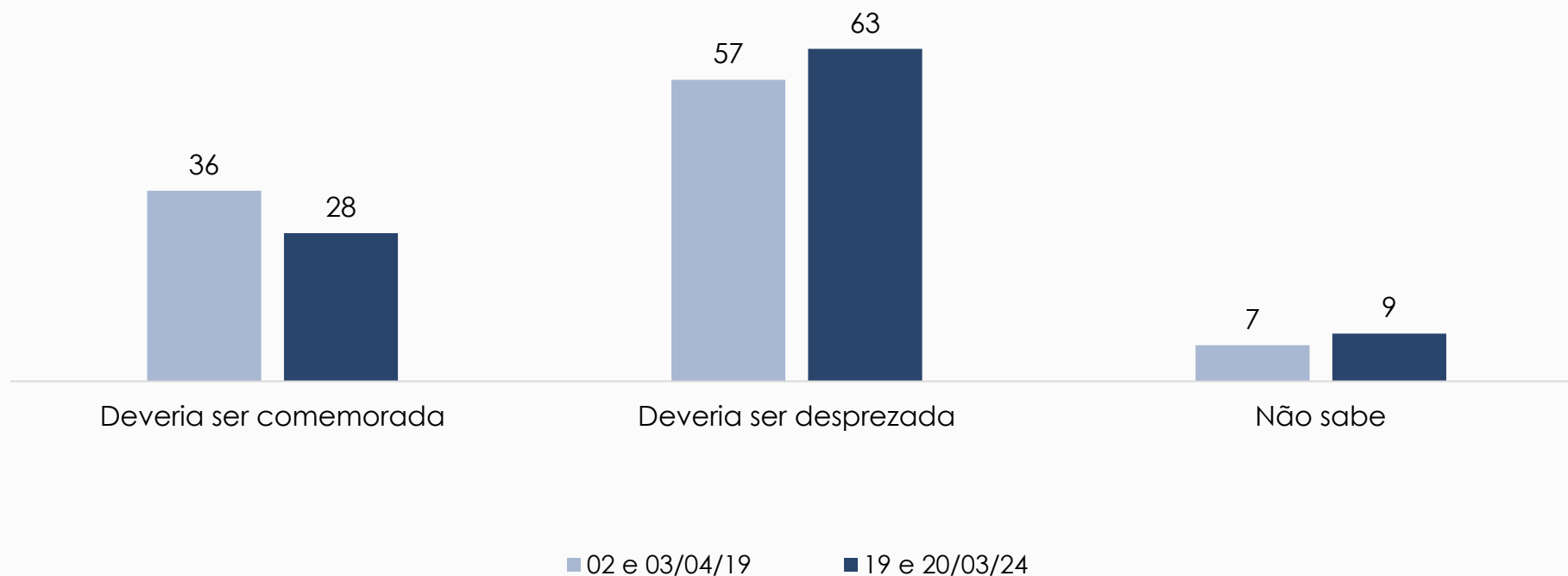


	19 e 20/02/2014	17 e 18/10/2018	05 e 06/12/19	23 e 24/06/20	13 a 15/09/21	16 a 18/08/22	19 e 20/03/24
Sim, há muita chance	15	31	21	21	20	20	20
Sim, um pouco de chance	24	19	25	25	31	25	22
Nenhuma chance	51	42	49	49	45	49	53
Não sabe	10	8	5	5	5	7	5

Opinião sobre o dia 31 de março – marco de início da ditadura brasileira

Resposta estimulada e única, em %

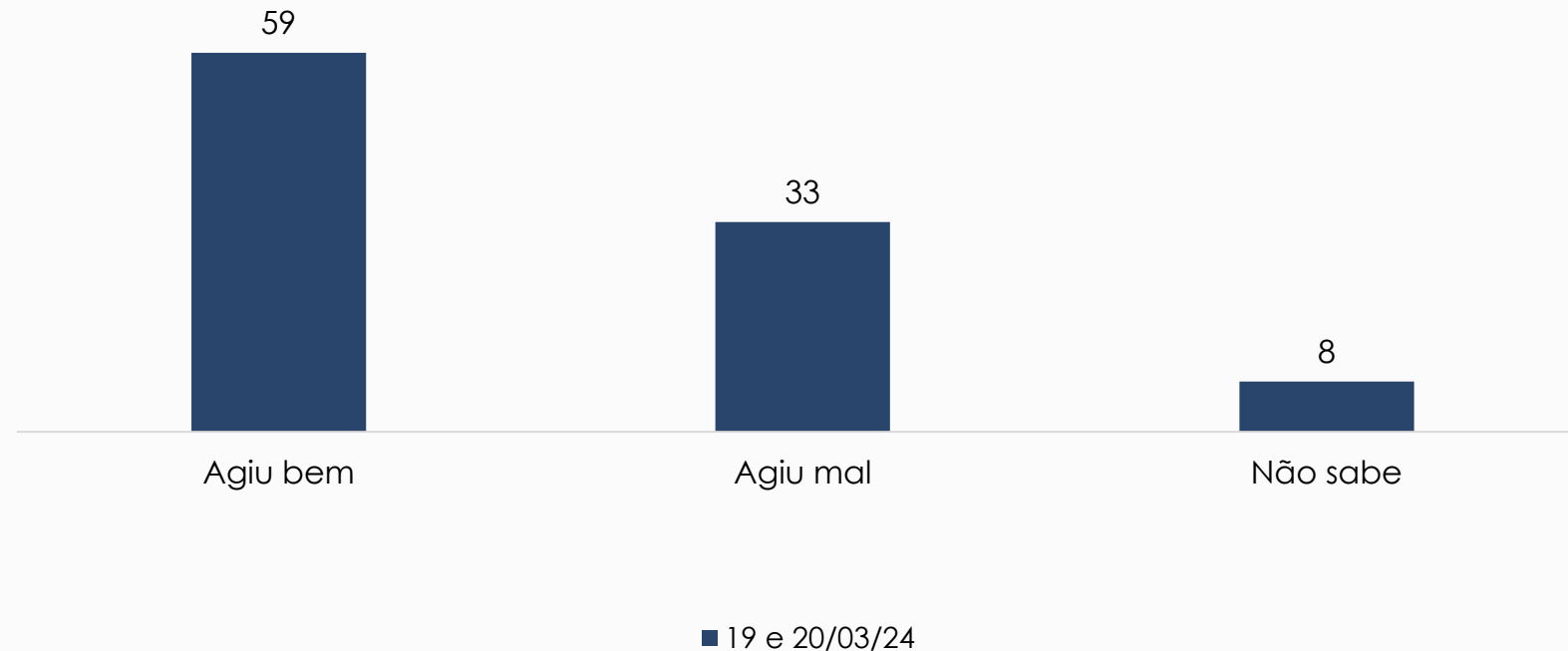
O dia 31 de março de 1964 marcou o início da ditadura militar no Brasil. Na sua opinião, essa data deveria ser comemorada ou desprezada?



Veto de Lula aos atos oficiais em memória do Golpe Militar

Resposta estimulada e única, em %

O presidente Lula determinou que seus ministros não realizem atos para lembrar o Golpe Militar de 1964 porque isso faz parte do passado. Na sua opinião, o presidente Lula agiu bem ou agiu mal ao determinar que o Golpe Militar de 1964 não fosse lembrado em atos oficiais de seu governo?



SEGMENTOS	BASE	MARGEM DE ERRO MÁXIMA
Masculino	953	3
Feminino	1049	3
16 a 24 anos	342	5
25 a 34 anos	388	5
35 a 44 anos	383	5
45 a 59 anos	495	4
60 anos ou mais	394	5
Fundamental	636	4
Médio	942	3
Superior	424	5
Até 2 S.M.	1154	3
Mais de 2 a 5 S.M.	616	4
Mais de 5 a 10 S.M.	118	9
Mais de 10 S.M.	42	15
Sudeste	858	3
Sul	301	6
Nordeste	529	4
Centro-Oeste / Norte	314	6
Região Metropolitana	848	3
Interior	1154	3
Parda	871	3
Branca	673	4
Preta	334	5
Católica	959	3
Evangélica	512	4
Espírita Kardecista	61	13

PERFIL DA AMOSTRA
(Resposta em %)

		TOTAL	GÊNERO		IDADE					ESCOLARIDADE			RENDA FAMILIAR MENSAL			
		%	Masculino	Feminino	16 a 24 anos	25 a 34 anos	35 a 44 anos	45 a 59 anos	60 anos ou mais	Fundamental	Médio	Superior	Até 2 S.M.	Mais de 2 a 5 S.M.	Mais de 5 a 10 S.M.	Mais de 10 S.M.
GÊNERO	Masculino	48	100		50	48	49	50	45	50	47	49	43	55	67	64
	Feminino	52		100	50	52	51	50	55	50	53	51	57	45	33	36
IDADE	16 a 24 anos	15	16	15	100					4	25	13	16	15	12	20
	25 a 34 anos	19	19	19		100				10	24	24	19	22	18	18
	35 a 44 anos	21	21	21			100			16	23	24	21	21	21	24
	45 a 59 anos	24	25	24				100		32	18	25	23	23	30	31
	60 anos ou mais	20	19	21					100	38	11	14	21	19	18	8
Média		43	43	43	20	29	39	52	67	52	37	42	43	42	45	40
ESCOLARIDADE	Fundamental	31	33	30	8	16	24	42	59	100			42	18	8	9
	Médio	46	45	48	74	56	51	35	25		100		48	48	30	25
	Superior	22	22	22	18	27	25	23	16			100	10	35	62	66
RENDA FAMILIAR MENSAL	Até 2 S.M.	57	51	63	57	56	57	55	61	76	59	26	100			
	De 2 a 3 S.M.	19	19	18	17	24	17	19	17	12	19	27		60		
	De 3 a 5 S.M.	12	16	9	14	12	14	11	12	6	13	22		40		
	De 5 a 10 S.M.	6	9	4	5	6	6	8	6	2	4	17			100	
	De 10 a 20 S.M.	1	2	1	1	1	1	2	1	0	1	4				68
	De 20 a 50 S.M.	1	1	1	1	1	1	0	0	0	0	2				29
	Mais de 50 S.M.	0	0		0					0						2
	Recusa	1	1	1	1	0	0	2	1	0	1	1				
	Não sabe	2	2	3	3	1	3	2	3	3	2	1				
OCUPAÇÃO PRINCIPAL	PEA	73	81	65	74	88	86	78	37	61	75	84	69	81	77	79
	Assalariado registrado	24	26	22	27	35	32	21	6	12	29	31	20	33	27	22
	Assalariado sem registro	6	6	7	13	9	7	3	2	6	7	5	7	7	4	2
	Funcionario público	5	6	5	2	5	7	8	5	2	4	14	3	8	11	12
	Autônomo regular	12	16	9	7	14	14	15	9	13	12	11	10	14	19	7
	Profissional liberal	1	0	1	0	1	2	0				2	0	1		6
	Empresário	3	5	2	2	4	3	5	2	1	4	6	0	5	10	27
	Free-lance/ bico	10	12	9	6	10	11	14	9	17	8	6	13	7	3	
	Estagiário/ aprendiz	1	1	1	6	1	0	0		0	1	3	1	2		
	Outros	2	3	2	1	2	2	4	2	3	2	2	3	2	2	
	Desempregado (Procura emprego)	7	6	7	9	9	9	7	1	6	9	3	10	2	1	3
	Não PEA	27	19	35	26	12	14	22	63	39	25	16	31	19	23	21
	Dona de casa	8	0	15	5	8	9	9	8	12	8	2	10	4	4	
	Aposentado	12	13	12		1	0	8	50	23	6	11	13	11	14	8
	Estudante	4	3	4	20	2	1			1	6	2	4	2	2	7
	Vive de rendas	0	0	0					0	0			0			
Outros	2	1	2	0	0	1	3	2	2	2	1	2	1		4	
Desempregado (Não procura emprego)	2	2	2	1	1	3	3	2	2	3	1	3	1	3	3	
COR	Parda	43	42	44	45	48	45	42	36	44	47	34	47	40	30	38
	Branca	34	37	32	38	25	31	37	42	29	30	50	28	39	65	55
	Preta	16	15	17	13	21	19	15	12	17	17	13	18	16	5	7
	Amarela	2	1	3	2	4	2	1	2	2	3	2	2	2		
	Indígena	2	2	1	2	2	1	2	2	3	1	2	2	2		
Outras	3	3	2		1	2	3	6	6	2		4	1			

PERFIL DA AMOSTRA
(Resposta em %)

	TOTAL	GÊNERO		IDADE					ESCOLARIDADE			RENDA FAMILIAR MENSAL				
		%	Masculino	Feminino	16 a 24 anos	25 a 34 anos	35 a 44 anos	45 a 59 anos	60 anos ou mais	Fundamental	Médio	Superior	Até 2 S.M.	Mais de 2 a 5 S.M.	Mais de 5 a 10 S.M.	Mais de 10 S.M.
RELIGIÃO																
	Católica	48	48	48	39	39	42	57	59	58	44	41	49	47	46	38
	EVANGÉLICA TOTAL	27	24	29	24	30	31	24	24	25	29	24	27	26	26	30
	Evangélica Pentecostal	13	12	13	13	13	16	12	11	13	14	9	14	12	9	5
	Evangélica Protestante	4	4	5	4	4	6	5	3	2	4	7	4	4	5	15
	Evangélica Neopentecostal	3	2	4	2	3	3	2	5	4	3	2	3	3	2	
	Outras respostas Evangélicas	6	5	6	6	9	5	5	5	5	7	5	6	5	9	10
	Não frequenta nenhuma igreja	1	1	1	1	2	2	1	0	0	2	1	1	1	1	
	Espírita Kardecista	3	2	3	1	1	3	3	5	1	2	7	2	3	5	5
	Umbanda	2	1	2	5	2	1	1	0	1	2	2	2	2	1	
	Adventista	1	2	1	2	2	1	1	1	1	2	1	1	1	3	
	Candomblé	1	1	1	2	3	1	1		0	1	2	1	1		3
	OUTRAS RELIGIÕES	7	8	6	8	9	8	5	4	5	7	7	7	6	6	6
	NÃO TEM RELIGIÃO/ SEM RELIGIÃO	12	14	9	20	14	13	8	7	8	12	16	11	12	13	19
PARTIDO DE PREFERÊNCIA	PT	24	24	24	25	22	22	25	27	29	23	19	28	20	19	12
	PL	7	9	5	4	7	8	7	8	7	7	7	5	10	9	5
	PMDB/MDB	1	2	1		1	2	1	2	2	1	1	2	1		
	PSDB	1	1	1	1	1	1	1	1	1	1	0	1	1		4
	PSOL	1	0	1	2	0	1	1	1	0	0	2	0	1	2	2
	Outro partido	3	4	2	2	2	4	3	2	2	2	5	2	3	5	10
	Nomes e referências	7	5	10	8	7	6	6	10	11	6	5	9	6	3	3
	Nenhum/ Não tem	55	54	57	58	58	55	55	50	48	58	61	52	58	61	64
NATUREZA DO MUNICÍPIO	Total Região Metropolitana (Capital + Outros da RM)	40	39	41	39	41	37	41	44	35	43	43	38	46	46	42
	Capital	22	21	22	23	20	18	24	24	16	23	28	19	25	31	26
	Outros municípios da Região Metropolitana	19	18	19	17	20	19	17	20	19	20	15	19	20	15	16
	Interior	60	61	59	61	59	63	59	56	65	57	57	62	54	54	58
Região	Sudeste	43	43	43	40	42	42	44	45	38	44	47	38	49	43	66
	Sul	15	15	15	14	15	15	15	16	18	12	17	13	19	23	10
	Nordeste	26	26	27	28	27	27	26	25	31	25	22	33	17	18	9
	Centro Oeste/ Norte	16	17	15	18	17	16	15	13	13	18	14	16	16	16	16
	Centro Oeste	8	8	7	8	8	7	8	7	6	8	8	6	9	10	11
	Norte	8	9	8	10	9	9	8	6	7	10	7	10	7	6	5
	Total em %	100	100	100	100	100	100	100	100	100	100	100	100	100	100	100
	Base ponderada	2002	970	1032	310	388	420	482	402	631	928	443	1145	629	123	41
	Total Nos. absolutos	2002	953	1049	342	388	383	495	394	636	942	424	1154	616	118	42

Projeto: PO4162 - AVALIAÇÃO DO PRESIDENTE LULA APÓS UM ANO E TRÊS MESES

Base: Total da amostra

Data do campo: 19 e 20/03/2024

Gostaria que você me dissesse com qual dessas três afirmações você concorda mais ____ ?

	TOTAL	GÊNERO		IDADE					ESCOLARIDADE			RENDA FAMILIAR MENSAL			
	%	Masculino	Feminino	16 a 24 anos	25 a 34 anos	35 a 44 anos	45 a 59 anos	60 anos ou mais	Fundamental	Médio	Superior	Até 2 S.M.	Mais de 2 a 5 S.M.	Mais de 5 a 10 S.M.	Mais de 10 S.M.
UM, a democracia é sempre melhor que qualquer outra forma de governo	71	75	66	67	70	71	75	68	59	70	89	66	78	87	85
DOIS, em certas circunstâncias, é melhor uma ditadura do que um regime democrático	7	8	6	8	7	8	5	8	7	7	6	7	7	8	7
TRÊS, tanto faz se o governo é uma democracia ou uma ditadura	18	13	21	21	19	19	13	17	24	20	4	21	13	4	8
Outras respostas	0	0			1		0	0	0	0	0	0	0	1	
Não sabe	5	3	6	4	3	3	6	7	10	3	1	6	1		
Total em %	100	100	100	100	100	100	100	100	100	100	100	100	100	100	100
Base ponderada	2002	970	1032	310	388	420	482	402	631	928	443	1145	629	123	41
Total Nos. absolutos	2002	953	1049	342	388	383	495	394	636	942	424	1154	616	118	42

Projeto: PO4162 - AVALIAÇÃO DO PRESIDENTE LULA APÓS UM ANO E TRÊS MESES

Base: Total da amostra

Data do campo: 19 e 20/03/2024

Você diria que está muito satisfeito, um pouco satisfeito ou nada satisfeito com o funcionamento da democracia no Brasil?

	TOTAL	GÊNERO		IDADE					ESCOLARIDADE			RENDA FAMILIAR MENSAL			
	%	Masculin o	Feminin o	16 a 24 anos	25 a 34 anos	35 a 44 anos	45 a 59 anos	60 anos ou mais	Funda- mental	Médio	Super- rior	Até 2 S.M.	Mais de 2 a 5 S.M	Mais de 5 a 10 S.M.	Mais de 10 S.M.
Muito satisfeito	18	20	16	14	12	15	24	23	23	14	20	18	19	18	24
Um pouco satisfeito	53	51	55	65	58	51	47	45	50	57	48	55	51	52	45
Nada satisfeito	27	28	26	19	27	32	26	28	22	27	32	25	29	31	31
Não sabe	2	1	3	1	3	1	2	4	5	2	0	3	1		
Total em %	100	100	100	100	100	100	100	100	100	100	100	100	100	100	100
Base ponderada	2002	970	1032	310	388	420	482	402	631	928	443	1145	629	123	41
Total Nos. absolutos	2002	953	1049	342	388	383	495	394	636	942	424	1154	616	118	42

Projeto: PO4162 - AVALIAÇÃO DO PRESIDENTE LULA APÓS UM ANO E TRÊS MESES

Base: Total da amostra

Data do campo: 19 e 20/03/2024

Na sua opinião, o Brasil vive uma democracia plena, uma democracia com pequenos problemas, uma democracia com grandes problemas, ou o Brasil não é uma democracia?

	TOTAL	GÊNERO		IDADE					ESCOLARIDADE			RENDA FAMILIAR MENSAL			
	%	Masculino	Feminino	16 a 24 anos	25 a 34 anos	35 a 44 anos	45 a 59 anos	60 anos ou mais	Fundamental	Médio	Superior	Até 2 S.M.	Mais de 2 a 5 S.M.	Mais de 5 a 10 S.M.	Mais de 10 S.M.
O Brasil vive uma democracia plena	6	7	6	7	6	6	6	7	6	6	7	6	6	7	5
Uma democracia com pequenos problemas	28	30	26	35	28	25	28	25	26	31	24	28	30	28	34
Uma democracia com grandes problemas	46	44	49	45	49	48	46	44	45	45	53	47	48	44	37
O Brasil não é uma democracia	16	17	15	10	15	18	16	19	15	16	16	15	15	21	22
Não sabe	3	2	5	3	2	3	4	5	8	2		5	1	0	2
Total em %	100	100	100	100	100	100	100	100	100	100	100	100	100	100	100
Base ponderada	2002	970	1032	310	388	420	482	402	631	928	443	1145	629	123	41
Total Nos. absolutos	2002	953	1049	342	388	383	495	394	636	942	424	1154	616	118	42

Projeto: PO4162 - AVALIAÇÃO DO PRESIDENTE LULA APÓS UM ANO E TRÊS MESES

Base: Total da amostra

Data do campo: 19 e 20/03/2024

Atualmente, você acha que há alguma chance de ocorrer uma nova ditadura no Brasil? Você diria que há muita chance ou um pouco de chance de ocorrer uma nova ditadura no país?

	TOTAL	GÊNERO		IDADE					ESCOLARIDADE			RENDA FAMILIAR MENSAL			
	%	Masculin o	Feminin o	16 a 24 anos	25 a 34 anos	35 a 44 anos	45 a 59 anos	60 anos ou mais	Funda- mental	Médio	Super- rior	Até 2 S.M.	Mais de 2 a 5 S.M	Mais de 5 a 10 S.M.	Mais de 10 S.M.
SIM	41	38	44	43	41	41	40	43	45	44	32	46	34	37	32
há muita chance	20	18	21	15	15	21	22	23	23	19	15	22	14	16	22
um pouco de chance	22	20	24	28	26	20	18	20	22	25	17	24	20	21	9
Nenhuma chance	53	59	48	53	54	55	55	49	46	52	66	47	63	63	64
Não sabe	5	3	7	4	5	3	5	8	10	4	2	6	3		4
Total em %	100	100	100	100	100	100	100	100	100	100	100	100	100	100	100
Base ponderada	2002	970	1032	310	388	420	482	402	631	928	443	1145	629	123	41
Total Nos. absolutos	2002	953	1049	342	388	383	495	394	636	942	424	1154	616	118	42

Projeto: PO4162 - AVALIAÇÃO DO PRESIDENTE LULA APÓS UM ANO E TRÊS MESES

Base: Total da amostra

Data do campo: 19 e 20/03/2024

O dia 31 de março de 1964 marcou o início da ditadura militar no Brasil. Na sua opinião, essa data deveria ser comemorada ou desprezada?

	TOTAL	GÊNERO		IDADE					ESCOLARIDADE			RENDIA FAMILIAR MENSAL			
		%	Masculin o	Feminin o	16 a 24 anos	25 a 34 anos	35 a 44 anos	45 a 59 anos	60 anos ou mais	Funda- mental	Médio	Supe- rior	Até 2 S.M.	Mais de 2 a 5 S.M	Mais de 5 a 10 S.M.
Deveria ser comemorada	28	27	29	33	30	21	28	30	30	28	24	30	26	25	20
Deveria ser desprezada	63	66	60	59	58	71	65	60	59	62	69	60	67	68	80
Não sabe	9	7	11	9	12	8	7	10	11	9	6	10	7	7	
Total em %	100	100	100	100	100	100	100	100	100	100	100	100	100	100	100
Base ponderada	2002	970	1032	310	388	420	482	402	631	928	443	1145	629	123	41
Total Nos. absolutos	2002	953	1049	342	388	383	495	394	636	942	424	1154	616	118	42

Projeto: PO4162 - AVALIAÇÃO DO PRESIDENTE LULA APÓS UM ANO E TRÊS MESES

Base: Total da amostra

Data do campo: 19 e 20/03/2024

O presidente Lula determinou que seus ministros não realizem atos para relembrar o Golpe Militar de 1964 porque isso faz parte do passado. Na sua opinião, o presidente Lula agiu bem ou agiu mal ao determinar que o Golpe de Militar de 1964 não fosse lembrado em atos oficiais de seu governo?

	TOTAL	GÊNERO		IDADE					ESCOLARIDADE			RENDA FAMILIAR MENSAL			
	%	Masculino	Feminino	16 a 24 anos	25 a 34 anos	35 a 44 anos	45 a 59 anos	60 anos ou mais	Fundamental	Médio	Superior	Até 2 S.M.	Mais de 2 a 5 S.M.	Mais de 5 a 10 S.M.	Mais de 10 S.M.
Agiu bem	59	62	57	56	56	65	58	60	66	57	54	61	57	56	50
Agiu mal	33	33	33	34	34	29	36	31	24	35	41	30	35	38	50
Não sabe	8	5	10	10	10	6	6	9	9	8	5	8	8	6	
Total em %	100	100	100	100	100	100	100	100	100	100	100	100	100	100	100
Base ponderada	2002	970	1032	310	388	420	482	402	631	928	443	1145	629	123	41
Total Nos. absolutos	2002	953	1049	342	388	383	495	394	636	942	424	1154	616	118	42

Projeto: PO4162 - AVALIAÇÃO DO PRESIDENTE LULA APÓS UM ANO E TRÊS MESES

Base: Total da amostra

Data do campo: 19 e 20/03/2024

PERFIL DA AMOSTRA
(Resposta em %)

		TOTAL	OCUPAÇÃO PRINCIPAL											
		%	PEA	Assalariado registrado	Assalariado sem registro	Funcionário público	Autônomo regular/profissional liberal/freelance	Empresário	Desempregado (Procura emprego)	Não PEA	Dona de casa	Aposentado	Estudante	Desempregado (Não procura emprego)
GÊNERO	Masculino	48	54	52	47	50	58	76	46	34	1	50	46	41
	Feminino	52	46	48	53	50	42	24	54	66	99	50	54	59
IDADE	16 a 24 anos	15	16	18	30	6	9	10	20	15	9		86	9
	25 a 34 anos	19	24	28	27	17	20	22	25	8	20	1	10	7
	35 a 44 anos	21	25	28	23	26	24	18	28	11	23	1	5	33
	45 a 59 anos	24	26	22	13	33	31	38	23	19	27	15		31
	60 anos ou mais	20	10	5	7	18	16	12	4	47	21	83		20
Média		43	40	37	34	46	43	44	37	52	45	67	20	46
ESCOLARIDADE	Fundamental	31	26	15	30	12	42	8	29	45	48	59	5	34
	Médio	46	48	56	51	32	39	52	63	42	48	22	82	56
	Superior	22	26	29	18	56	19	40	8	13	5	19	12	9
RENDAMENTO FAMILIAR MENSAL	Até 2 S.M.	57	54	47	63	32	59	9	85	66	74	59	67	69
	De 2 a 3 S.M.	19	21	24	19	25	22	26	7	13	12	16	7	12
	De 3 a 5 S.M.	12	14	19	12	23	9	25	2	8	2	13	10	
	De 5 a 10 S.M.	6	6	7	3	12	6	20	1	5	3	7	4	9
	De 10 a 20 S.M.	1	2	1	1	5	1	12		1		1	2	3
	De 20 a 50 S.M.	1	1	1			0	4	1	1		0	2	
	Mais de 50 S.M.	0	0					2						
Recusa	1	1	0	1	3	0	3	1	1	1	1			
Não sabe	2	2	0	1	1	3		3	5	7	2	7	6	
OCUPAÇÃO PRINCIPAL	PEA	73	100	100	100	100	100	100	100					
	Assalariado registrado	24	33	100										
	Assalariado sem registro	6	9		100									
	Funcionário público	5	7			100								
	Autônomo regular	12	17				53							
	Profissional liberal	1	1				2							
	Empresário	3	4					100						
	Free-lance/ bico	10	14				45							
	Estagiário/ aprendiz	1	2											
	Outros	2	3											
	Desempregado (Procura emprego)	7	9						100					
	Não PEA	27								100			100	100
	Dona de casa	8								29	100			
	Aposentado	12								45		100		
	Estudante	4								13			100	
Vive de rendas	0								0					
Outros	2								6					
Desempregado (Não procura emprego)	2								8				100	
COR	Parda	43	45	43	46	43	47	35	50	39	49	33	39	41
	Branca	34	33	35	27	39	29	51	24	39	29	44	41	34
	Preta	16	17	17	22	12	16	8	20	14	16	14	17	16
	Amarela	2	2	1	3	3	4	2	2	2	3	1	2	3
	Indígena	2	2	2	1	4	1	2	2	2		3	1	
	Outras	3	2	1	0		3	2	3	4	3	5		6

PERFIL DA AMOSTRA
(Resposta em %)

	TOTAL	OCUPAÇÃO PRINCIPAL													
		%	PEA	Assalariado registrado	Assalariado sem registro	Funcionário público	Autônomo regular/profissional liberal/freelance	Empresário	Desempregado (Procura emprego)	Não PEA	Dona de casa	Aposentado	Estudante	Desempregado (Não procura emprego)	
RELIGIÃO	Católica	48	46	41	45	55	46	47	48	54	47	68	33	41	
	EVANGÉLICA TOTAL	27	27	32	24	19	28	20	23	27	38	18	19	36	
	Evangélica Pentecostal	13	13	17	14	3	13	9	9	13	20	8	8	25	
	Evangélica Protestante	4	5	3	1	8	4	10	7	3	1	4	4	6	
	Evangélica Neopentecostal	3	3	3	2	2	4	0	3	3	5	3		3	
	Outras respostas Evangélicas	6	6	7	7	5	5	1	3	7	11	4	6	3	
	Não frequenta nenhuma igreja	1	1	2	0	2	1		1	1	1		1		
	Espírita Kardecista	3	3	3	2	4	2	11	2	3	2	4	2		
	Umbanda	2	2	2	3	2	2		3	1	2		3		
	Adventista	1	1	1	2	1	2		1	1	1	1	3	4	
	Candomblé	1	2	1	2	1	1	3	4						
	OUTRAS RELIGIÕES	7	7	6	7	7	7	8	5	5	3	3	11	13	
	NÃO TEM RELIGIÃO/ SEM RELIGIÃO	12	13	14	15	10	11	11	13	9	7	6	29	6	
	PARTIDO DE PREFERÊNCIA	PT	24	23	21	26	24	24	8	21	29	28	26	36	33
PL		7	7	6	4	8	7	17	7	7	5	8	6	7	
PMDB/ MDB		1	2	1	1	3	1		4	1		2			
PSDB		1	1	1	1	2	0	3	2	1				6	
PSOL		1	1	0		1	1			1		0	5		
Outro partido		3	3	4	2	9	2	1	2	2		2	1		
Nomes e referências		7	6	4	9	7	6	4	12	11	14	11	4	10	
Nenhum/ Não tem		55	58	62	56	48	57	68	52	50	53	50	48	43	
NATUREZA DO MUNICÍPIO		Total Região Metropolitana (Capital + Outros da RM)	40	40	46	36	25	37	35	48	41	40	40	47	47
		Capital	22	22	26	26	15	19	21	22	20	18	21	28	20
	Outros municípios da Região Metropolitana	19	18	20	11	10	18	14	26	21	22	19	19	26	
	Interior	60	60	54	64	75	63	65	52	59	60	60	53	53	
Região	Sudeste	43	43	49	41	29	40	41	54	42	33	46	38	52	
	Sul	15	14	18	12	11	12	27	8	17	20	21	4	2	
	Nordeste	26	26	17	33	44	28	15	26	27	34	21	38	25	
	Centro Oeste/ Norte	16	17	16	15	16	20	17	12	14	13	11	19	21	
	Centro Oeste	8	8	10	7	6	9	11	3	6	7	6	3	12	
	Norte	8	9	6	8	10	11	6	9	7	5	6	16	10	
	Total em %	100	100	100	100	100	100	100	100	100	100	100	100	100	
	Base ponderada	2002	1457	480	129	109	464	64	136	545	157	243	71	42	
	Total Nos. absolutos	2002	1440	476	134	105	458	55	139	562	158	242	89	41	

Projeto: PO4162 - AVALIAÇÃO DO PRESIDENTE LULA APÓS UM ANO E TRÊS MESES

Base: Total da amostra

Data do campo: 19 e 20/03/2024

Gostaria que você me dissesse com qual dessas três afirmações você concorda mais ___ ?

	TOTAL	OCUPAÇÃO PRINCIPAL											
	%	PEA	Assalariado registrado	Assalariado sem registro	Funcionário público	Autônomo regular/profissional liberal/freelance	Empresário	Desempregado (Procura emprego)	Não PEA	Dona de casa	Aposentado	Estudante	Desempregado (Não procura emprego)
UM, a democracia é sempre melhor que qualquer outra forma de governo	71	73	73	67	87	73	82	63	64	54	72	71	46
DOIS, em certas circunstâncias, é melhor uma ditadura do que um regime democrático	7	7	7	10	4	5	7	9	8	8	7	7	16
TRÊS, tanto faz se o governo é uma democracia ou uma ditadura	18	17	16	19	8	17	9	25	20	26	14	21	26
Outras respostas	0	0	0			0	0						
Não sabe	5	4	3	4	1	5	2	3	8	11	6	1	12
Total em %	100	100	100	100	100	100	100	100	100	100	100	100	100
Base ponderada	2002	1457	480	129	109	464	64	136	545	157	243	71	42
Total Nos. absolutos	2002	1440	476	134	105	458	55	139	562	158	242	89	41

Projeto: PO4162 - AVALIAÇÃO DO PRESIDENTE LULA APÓS UM ANO E TRÊS MESES

Base: Total da amostra

Data do campo: 19 e 20/03/2024

Você diria que está muito satisfeito, um pouco satisfeito ou nada satisfeito com o funcionamento da democracia no Brasil?

	TOTAL	OCUPAÇÃO PRINCIPAL											
	%	PEA	Assalariado registrado	Assalariado sem registro	Funcionário público	Autônomo regular/profissional liberal/freelance	Empresário	Desempregado (Procura emprego)	Não PEA	Dona de casa	Aposentado	Estudante	Desempregado (Não procura emprego)
Muito satisfeito	18	17	17	13	25	20	7	11	21	14	27	13	24
Um pouco satisfeito	53	53	52	60	53	52	47	64	51	57	43	73	40
Nada satisfeito	27	28	29	25	22	26	46	24	24	26	26	12	32
Não sabe	2	2	2	2		2		1	4	4	5	1	5
Total em %	100	100	100	100	100	100	100	100	100	100	100	100	100
Base ponderada	2002	1457	480	129	109	464	64	136	545	157	243	71	42
Total Nos. absolutos	2002	1440	476	134	105	458	55	139	562	158	242	89	41

Projeto: PO4162 - AVALIAÇÃO DO PRESIDENTE LULA APÓS UM ANO E TRÊS MESES

Base: Total da amostra

Data do campo: 19 e 20/03/2024

Na sua opinião, o Brasil vive uma democracia plena, uma democracia com pequenos problemas, uma democracia com grandes problemas, ou o Brasil não é uma democracia?

	TOTAL	OCUPAÇÃO PRINCIPAL											
	%	PEA	Assalariado registrado	Assalariado sem registro	Funcionário público	Autônomo regular/profissional liberal/freelance	Empresário	Desempregado (Procura emprego)	Não PEA	Dona de casa	Aposentado	Estudante	Desempregado (Não procura emprego)
O Brasil vive uma democracia plena	6	6	6	9	3	7	5	9	6	7	5	4	4
Uma democracia com pequenos problemas	28	29	28	25	37	29	25	26	26	27	25	31	24
Uma democracia com grandes problemas	46	46	52	46	39	44	43	46	48	42	48	48	53
O Brasil não é uma democracia	16	16	14	15	21	16	27	15	15	14	15	13	17
Não sabe	3	2	0	4		4		4	6	9	6	4	2
Total em %	100	100	100	100	100	100	100	100	100	100	100	100	100
Base ponderada	2002	1457	480	129	109	464	64	136	545	157	243	71	42
Total Nos. absolutos	2002	1440	476	134	105	458	55	139	562	158	242	89	41

Projeto: PO4162 - AVALIAÇÃO DO PRESIDENTE LULA APÓS UM ANO E TRÊS MESES

Base: Total da amostra

Data do campo: 19 e 20/03/2024

Atualmente, você acha que há alguma chance de ocorrer uma nova ditadura no Brasil? Você diria que há muita chance ou um pouco de chance de ocorrer uma nova ditadura no país?

	TOTAL	OCUPAÇÃO PRINCIPAL											
	%	PEA	Assalariado registrado	Assalariado sem registro	Funcionário público	Autônomo regular/profissional liberal/freelance	Empresário	Desempregado (Procura emprego)	Não PEA	Dona de casa	Aposentado	Estudante	Desempregado (Não procura emprego)
SIM	41	40	43	39	27	37	42	45	46	49	43	39	62
há muita chance	20	19	22	17	10	18	25	19	21	23	19	18	35
um pouco de chance	22	21	22	22	18	20	17	26	25	26	24	21	27
Nenhuma chance	53	56	53	55	71	58	57	50	45	40	47	56	31
Não sabe	5	4	3	6	1	4	2	5	9	12	9	5	7
Total em %	100	100	100	100	100	100	100	100	100	100	100	100	100
Base ponderada	2002	1457	480	129	109	464	64	136	545	157	243	71	42
Total Nos. absolutos	2002	1440	476	134	105	458	55	139	562	158	242	89	41

Projeto: PO4162 - AVALIAÇÃO DO PRESIDENTE LULA APÓS UM ANO E TRÊS MESES

Base: Total da amostra

Data do campo: 19 e 20/03/2024

O dia 31 de março de 1964 marcou o início da ditadura militar no Brasil. Na sua opinião, essa data deveria ser comemorada ou desprezada?

	TOTAL	OCUPAÇÃO PRINCIPAL											
	%	PEA	Assalariado registrado	Assalariado sem registro	Funcionário público	Autônomo regular/profissional liberal/freelance	Empresário	Desempregado (Procura emprego)	Não PEA	Dona de casa	Aposentado	Estudante	Desempregado (Não procura emprego)
Deveria ser comemorada	28	26	25	36	25	27	20	26	33	32	33	34	25
Deveria ser desprezada	63	65	68	54	68	65	68	63	56	54	56	59	71
Não sabe	9	8	7	10	7	8	12	11	11	14	11	7	4
Total em %	100	100	100	100	100	100	100	100	100	100	100	100	100
Base ponderada	2002	1457	480	129	109	464	64	136	545	157	243	71	42
Total Nos. absolutos	2002	1440	476	134	105	458	55	139	562	158	242	89	41

Projeto: PO4162 - AVALIAÇÃO DO PRESIDENTE LULA APÓS UM ANO E TRÊS MESES

Base: Total da amostra

Data do campo: 19 e 20/03/2024

O presidente Lula determinou que seus ministros não realizem atos para relembrar o Golpe Militar de 1964 porque isso faz parte do passado. Na sua opinião, o presidente Lula agiu bem ou agiu mal ao determinar que o Golpe de Militar de 1964 não fosse relembrado em atos oficiais de seu governo?

	TOTAL	OCUPAÇÃO PRINCIPAL											
	%	PEA	Assalariado registrado	Assalariado sem registro	Funcionário público	Autônomo regular/profissional liberal/freelance	Empresário	Desempregado (Procura emprego)	Não PEA	Dona de casa	Aposentado	Estudante	Desempregado (Não procura emprego)
Agiu bem	59	59	56	53	70	64	48	58	59	55	60	66	66
Agiu mal	33	34	36	39	28	31	44	34	31	31	31	27	27
Não sabe	8	7	8	8	3	5	8	8	10	14	9	7	7
Total em %	100	100	100	100	100	100	100	100	100	100	100	100	100
Base ponderada	2002	1457	480	129	109	464	64	136	545	157	243	71	42
Total Nos. absolutos	2002	1440	476	134	105	458	55	139	562	158	242	89	41

Projeto: PO4162 - AVALIAÇÃO DO PRESIDENTE LULA APÓS UM ANO E TRÊS MESES

Base: Total da amostra

Data do campo: 19 e 20/03/2024

PERFIL DA AMOSTRA
(Resposta em %)

		TOTAL	PARTIDO DE PREFERÊNCIA				REGIÃO				NATUREZA DO MUNICÍPIO		COR		
		%	PT	PL	Outro partido	Nenhum/ Não tem	Sudeste	Sul	Nordeste	Centro Oeste/ Norte	Região Metropolitana	Interior	Parda	Branca	Preta
GÊNERO	Masculino	48	48	64	47	47	48	48	47	51	47	49	47	52	45
	Feminino	52	52	36	53	53	52	52	53	49	53	51	53	48	55
IDADE	16 a 24 anos	15	16	8	15	16	15	14	16	18	15	16	16	17	12
	25 a 34 anos	19	18	19	18	20	19	19	20	20	19	19	21	14	26
	35 a 44 anos	21	19	25	23	21	21	21	21	22	19	22	22	19	25
	45 a 59 anos	24	25	26	21	24	25	24	23	23	24	24	24	26	22
	60 anos ou mais	20	22	22	23	18	21	22	19	17	22	19	17	24	15
Média		43	44	45	44	42	44	44	42	41	44	42	41	45	41
ESCOLARIDADE	Fundamental	31	38	32	37	27	28	37	37	26	27	35	32	27	33
	Médio	46	45	47	41	48	48	38	45	54	49	44	51	41	50
	Superior	22	17	21	22	25	24	25	18	20	24	21	17	32	17
RENDAMENTO FAMILIAR MENSAL	Até 2 S.M.	57	67	44	61	54	51	48	71	58	53	60	62	46	64
	De 2 a 3 S.M.	19	18	21	17	20	22	20	14	17	21	18	18	20	20
	De 3 a 5 S.M.	12	8	22	12	13	14	19	6	14	14	11	11	16	11
	De 5 a 10 S.M.	6	5	8	5	7	6	9	4	6	7	6	4	12	2
	De 10 a 20 S.M.	1	1		1	2	2	1	0	2	1	2	1	2	0
	De 20 a 50 S.M.	1	0	1	2	0	1	1	1	0	1	0	1	1	1
	Mais de 50 S.M.	0				0	0					0		0	
	Recusa	1	0	2		1	1	1	1	1	1	1	1	1	1
Não sabe	2	1	2	2	3	2	1	3	2	1	3	2	3	2	
OCUPAÇÃO PRINCIPAL	PEA	73	68	73	69	76	73	69	72	77	72	73	75	69	76
	Assalariado registrado	24	21	22	18	27	28	29	15	24	27	22	24	25	25
	Assalariado sem registro	6	7	4	6	7	6	5	8	6	6	7	7	5	9
	Funcionario público	5	5	6	9	5	4	4	9	6	3	7	5	6	4
	Autônomo regular	12	10	19	8	13	13	12	7	20	11	13	14	11	10
	Profissional liberal	1			1	1	1		0	0	1	1	0	1	1
	Empresário	3	1	8	2	4	3	6	2	3	3	3	3	5	2
	Free-lance/ bico	10	13	6	10	10	8	7	17	8	9	11	11	7	13
	Estagiário/ aprendiz	1	1	1	2	1	2	1	2	0	2	1	1	2	1
	Outros	2	3	2	3	2	1	2	4	3	2	3	2	2	3
	Desempregado (Procura emprego)	7	6	6	10	6	9	4	7	5	8	6	8	5	9
	Não PEA	27	32	27	31	24	27	31	28	23	28	27	25	31	24
	Dona de casa	8	9	5	8	7	6	10	10	6	8	8	9	7	8
	Aposentado	12	13	14	14	11	13	17	10	9	12	12	9	16	10
	Estudante	4	5	3	3	3	3	1	5	4	4	3	3	4	4
Vive de rendas	0	0				0		0		0		0	0		
Outros	2	2	2	3	1	2	2	1	1	1	2	1	2	1	
Desempregado (Não procura emprego)	2	3	2	3	2	3	0	2	3	2	2	2	2	2	
COR	Parda	43	43	43	45	43	40	26	48	60	46	41	100		
	Branca	34	28	44	36	36	40	59	21	19	29	38		100	
	Preta	16	21	11	10	16	16	12	21	14	19	14			100
	Amarela	2	2	1	2	2	2	2	3	3	3	2			
	Indígena	2	3	1	1	1	2	2	1	3	1	2			
	Outras	3	2		6	2	1	0	6	1	2	3			

PERFIL DA AMOSTRA
(Resposta em %)

	TOTAL	PARTIDO DE PREFERÊNCIA				REGIÃO				NATUREZA DO MUNICÍPIO		COR			
		%	PT	PL	Outro partido	Nenhum/ Não tem	Sudeste	Sul	Nordeste	Centro Oeste/ Norte	Região Metropolitana	Interior	Parda	Branca	Preta
RELIGIÃO															
	Católica	48	55	46	48	45	41	53	57	48	38	55	46	51	43
	EVANGÉLICA TOTAL	27	19	35	26	29	29	24	21	34	31	24	30	22	27
	Evangélica Pentecostal	13	9	20	13	14	14	12	8	17	16	11	14	11	14
	Evangélica Protestante	4	3	7	3	5	3	5	4	5	4	4	5	4	3
	Evangélica Neopentecostal	3	2	4	3	3	4	2	2	4	3	3	4	2	4
	Outras respostas Evangélicas	6	4	4	6	7	6	5	5	8	6	6	7	5	5
	Não frequenta nenhuma igreja	1	1		1	1	1	1	1	0	2	0	1	1	1
	Espírita Kardecista	3	2	2	3	3	5	2	1	2	3	3	2	4	4
	Umbanda	2	2	1	1	2	2	4	1	1	2	2	2	1	2
	Adventista	1	2	3	1	1	1	1	2	2	1	1	1	1	1
	Candomblé	1	2	1	1	1	1	1	1	0	2	0	1	1	2
	OUTRAS RELIGIÕES	7	7	4	8	6	8	4	6	5	8	6	6	8	7
	NÃO TEM RELIGIÃO/ SEM RELIGIÃO	12	11	9	13	12	13	12	12	8	14	10	12	12	13
PARTIDO DE PREFERÊNCIA															
	PT	24	100				23	21	33	17	27	23	24	20	32
	PL	7		100			6	10	5	10	7	7	7	9	5
	PMDB/ MDB	1			10		1	2	1	2	1	2	1	2	
	PSDB	1			7		1	0	1	1	1	1	1	1	0
	PSOL	1			5		1	1	1	1	1	0	0	2	0
	Outro partido	3			22		2	3	4	3	2	3	3	3	3
	Nomes e referências	7			56		8	4	10	5	6	8	9	7	4
	Nenhum/ Não tem	55				100	58	60	45	61	55	55	55	57	55
NATUREZA DO MUNICÍPIO															
	Total Região Metropolitana (Capital + Outros da RM)	40	44	38	35	40	47	28	34	45	100		43	34	47
	Capital	22	23	24	18	22	23	10	21	31	54		23	19	26
	Outros municípios da Região Metropolitana	19	21	14	17	18	24	18	13	14	46		20	16	21
	Interior	60	56	62	65	60	53	72	66	55		100	57	66	53
Região															
	Sudeste	43	40	37	42	45	100				49	38	40	49	41
	Sul	15	13	21	10	16		100			11	18	9	26	11
	Nordeste	26	36	21	33	21			100		22	29	29	16	34
	Centro Oeste/ Norte	16	11	22	14	17				100	18	15	22	9	14
	Centro Oeste	8	5	10	5	9					47	9	7	10	5
	Norte	8	6	12	9	9					53	9	8	12	4
	Total em %	100	100	100	100	100	100	100	100	100	100	100	100	100	100
	Base ponderada	2002	484	141	269	1108	856	301	529	317	810	1192	864	687	322
	Total Nos. absolutos	2002	530	112	250	1110	858	301	529	314	848	1154	871	673	334

Projeto: PO4162 - AVALIAÇÃO DO PRESIDENTE LULA APÓS UM ANO E TRÊS MESES

Base: Total da amostra

Data do campo: 19 e 20/03/2024

Gostaria que você me dissesse com qual dessas três afirmações você concorda mais ___ ?

	TOTAL	PARTIDO DE PREFERÊNCIA				REGIÃO				NATUREZA DO MUNICÍPIO		COR		
	%	PT	PL	Outro partido	Nenhum/ Não tem	Sudeste	Sul	Nordeste	Centro Oeste/ Norte	Região Metropolitana	Interior	Parda	Branca	Preta
UM, a democracia é sempre melhor que qualquer outra forma de governo	71	76	83	65	68	70	69	72	72	74	68	68	75	72
DOIS, em certas circunstâncias, é melhor uma ditadura do que um regime democrático	7	4	7	12	7	9	7	5	5	5	8	6	8	4
TRÊS, tanto faz se o governo é uma democracia ou uma ditadura	18	15	10	19	19	17	18	16	19	16	19	20	13	19
Outras respostas	0			0	0	0	0	0	0	0	0	0	0	0
Não sabe	5	4	1	3	6	4	5	6	3	4	5	5	4	4
Total em %	100	100	100	100	100	100	100	100	100	100	100	100	100	100
Base ponderada	2002	484	141	269	1108	856	301	529	317	810	1192	864	687	322
Total Nos. absolutos	2002	530	112	250	1110	858	301	529	314	848	1154	871	673	334

Projeto: PO4162 - AVALIAÇÃO DO PRESIDENTE LULA APÓS UM ANO E TRÊS MESES

Base: Total da amostra

Data do campo: 19 e 20/03/2024

Você diria que está muito satisfeito, um pouco satisfeito ou nada satisfeito com o funcionamento da democracia no Brasil?

	TOTAL	PARTIDO DE PREFERÊNCIA				REGIÃO				NATUREZA DO MUNICÍPIO		COR		
	%	PT	PL	Outro partido	Nenhum/ Não tem	Sudeste	Sul	Nordeste	Centro Oeste/ Norte	Região Metropolitana	Interior	Parda	Branca	Preta
Muito satisfeito	18	34	4	24	12	17	19	22	16	19	18	18	20	16
Um pouco satisfeito	53	56	39	50	54	51	51	58	48	50	54	54	49	55
Nada satisfeito	27	8	57	24	32	30	27	17	34	30	25	26	28	27
Não sabe	2	2		1	3	2	3	3	1	2	3	2	3	2
Total em %	100	100	100	100	100	100	100	100	100	100	100	100	100	100
Base ponderada	2002	484	141	269	1108	856	301	529	317	810	1192	864	687	322
Total Nos. absolutos	2002	530	112	250	1110	858	301	529	314	848	1154	871	673	334

Projeto: PO4162 - AVALIAÇÃO DO PRESIDENTE LULA APÓS UM ANO E TRÊS MESES

Base: Total da amostra

Data do campo: 19 e 20/03/2024

Na sua opinião, o Brasil vive uma democracia plena, uma democracia com pequenos problemas, uma democracia com grandes problemas, ou o Brasil não é uma democracia?

	TOTAL	PARTIDO DE PREFERÊNCIA				REGIÃO				NATUREZA DO MUNICÍPIO		COR		
	%	PT	PL	Outro partido	Nenhum/ Não tem	Sudeste	Sul	Nordeste	Centro Oeste/ Norte	Região Metropolitana	Interior	Parda	Branca	Preta
O Brasil vive uma democracia plena	6	11	1	6	5	7	5	7	5	8	5	6	7	5
Uma democracia com pequenos problemas	28	39	19	26	25	26	28	32	26	27	29	28	28	29
Uma democracia com grandes problemas	46	38	48	47	50	48	45	43	51	48	45	47	45	49
O Brasil não é uma democracia	16	9	31	15	17	16	19	14	15	14	17	15	17	15
Não sabe	3	3	1	5	4	3	3	5	3	2	4	3	3	2
Total em %	100	100	100	100	100	100	100	100	100	100	100	100	100	100
Base ponderada	2002	484	141	269	1108	856	301	529	317	810	1192	864	687	322
Total Nos. absolutos	2002	530	112	250	1110	858	301	529	314	848	1154	871	673	334

Projeto: PO4162 - AVALIAÇÃO DO PRESIDENTE LULA APÓS UM ANO E TRÊS MESES

Base: Total da amostra

Data do campo: 19 e 20/03/2024

Atualmente, você acha que há alguma chance de ocorrer uma nova ditadura no Brasil? Você diria que há muita chance ou um pouco de chance de ocorrer uma nova ditadura no país?

	TOTAL	PARTIDO DE PREFERÊNCIA				REGIÃO				NATUREZA DO MUNICÍPIO		COR		
	%	PT	PL	Outro partido	Nenhum/ Não tem	Sudeste	Sul	Nordeste	Centro Oeste/ Norte	Região Metropolitana	Interior	Parda	Branca	Preta
SIM	41	35	52	50	41	42	42	38	45	43	40	43	38	40
há muita chance	20	12	32	27	19	20	17	17	24	21	19	20	18	19
um pouco de chance	22	23	20	22	21	22	25	20	21	22	22	23	20	22
Nenhuma chance	53	61	44	45	53	52	53	56	52	53	54	52	58	53
Não sabe	5	4	3	6	6	6	5	6	3	4	6	5	4	7
Total em %	100	100	100	100	100	100	100	100	100	100	100	100	100	100
Base ponderada	2002	484	141	269	1108	856	301	529	317	810	1192	864	687	322
Total Nos. absolutos	2002	530	112	250	1110	858	301	529	314	848	1154	871	673	334

Projeto: PO4162 - AVALIAÇÃO DO PRESIDENTE LULA APÓS UM ANO E TRÊS MESES

Base: Total da amostra

Data do campo: 19 e 20/03/2024

O dia 31 de março de 1964 marcou o início da ditadura militar no Brasil. Na sua opinião, essa data deveria ser comemorada ou desprezada?

	TOTAL	PARTIDO DE PREFERÊNCIA				REGIÃO				NATUREZA DO MUNICÍPIO		COR		
	%	PT	PL	Outro partido	Nenhum/ Não tem	Sudeste	Sul	Nordeste	Centro Oeste/ Norte	Região Metropolitana	Interior	Parda	Branca	Preta
Deveria ser comemorada	28	25	39	36	26	29	23	31	27	26	30	31	26	23
Deveria ser desprezada	63	71	51	58	62	62	64	62	65	66	61	61	65	67
Não sabe	9	4	10	7	12	9	13	7	8	8	10	8	9	9
Total em %	100	100	100	100	100	100	100	100	100	100	100	100	100	100
Base ponderada	2002	484	141	269	1108	856	301	529	317	810	1192	864	687	322
Total Nos. absolutos	2002	530	112	250	1110	858	301	529	314	848	1154	871	673	334

Projeto: PO4162 - AVALIAÇÃO DO PRESIDENTE LULA APÓS UM ANO E TRÊS MESES

Base: Total da amostra

Data do campo: 19 e 20/03/2024

O presidente Lula determinou que seus ministros não realizem atos para relembrar o Golpe Militar de 1964 porque isso faz parte do passado. Na sua opinião, o presidente Lula agiu bem ou agiu mal ao determinar que o Golpe de Militar de 1964 não fosse lembrado em atos oficiais de seu governo?

	TOTAL	PARTIDO DE PREFERÊNCIA				REGIÃO				NATUREZA DO MUNICÍPIO		COR		
	%	PT	PL	Outro partido	Nenhum/ Não tem	Sudeste	Sul	Nordeste	Centro Oeste/ Norte	Região Metropolitana	Interior	Parda	Branca	Preta
Agiu bem	59	81	39	56	53	54	60	68	59	59	60	59	57	64
Agiu mal	33	16	53	38	36	38	28	26	34	34	32	34	34	30
Não sabe	8	3	8	7	10	8	12	6	7	7	8	7	9	6
Total em %	100	100	100	100	100	100	100	100	100	100	100	100	100	100
Base ponderada	2002	484	141	269	1108	856	301	529	317	810	1192	864	687	322
Total Nos. absolutos	2002	530	112	250	1110	858	301	529	314	848	1154	871	673	334

Projeto: PO4162 - AVALIAÇÃO DO PRESIDENTE LULA APÓS UM ANO E TRÊS MESES

Base: Total da amostra

Data do campo: 19 e 20/03/2024

PERFIL DA AMOSTRA
(Resposta em %)

		TOTAL	RELIGIÃO			AVALIAÇÃO DO PRESIDENTE		
		%	Católica	Evangélica	Espírita Kardecista	Ótimo/ Bom	Regular	Ruim/ Péssimo
GÊNERO	Masculino	48	48	44	40	45	48	52
	Feminino	52	52	56	60	55	52	48
IDADE	16 a 24 anos	15	12	14	5	14	23	10
	25 a 34 anos	19	16	22	8	16	22	21
	35 a 44 anos	21	18	24	24	18	20	25
	45 a 59 anos	24	28	22	29	28	19	25
	60 anos ou mais	20	25	18	35	23	16	20
	Média		43	46	42	51	45	39
ESCOLARIDADE	Fundamental	31	38	29	17	42	25	26
	Médio	46	43	51	30	38	58	45
	Superior	22	19	20	53	21	17	29
RENDA FAMILIAR MENSAL	Até 2 S.M.	57	58	58	41	65	57	49
	De 2 a 3 S.M.	19	19	19	14	16	22	19
	De 3 a 5 S.M.	12	12	12	26	9	11	18
	De 5 a 10 S.M.	6	6	6	12	5	5	9
	De 10 a 20 S.M.	1	1	2	4	1	1	2
	De 20 a 50 S.M.	1	0	1		1	0	1
	Mais de 50 S.M.	0						0
	Recusa	1	1	0		1	1	1
OCUPAÇÃO PRINCIPAL	Não sabe	2	3	2	4	2	3	2
	PEA	73	69	73	72	67	77	75
	Assalariado registrado	24	21	28	23	19	25	29
	Assalariado sem registro	6	6	6	4	5	9	5
	Funcionario público	5	6	4	8	7	4	5
	Autônomo regular	12	12	13	14	10	13	14
	Profissional liberal	1	0	0		1	1	0
	Empresário	3	3	2	13	1	1	7
	Free-lance/ bico	10	11	11	6	12	11	7
	Estagiário/ aprendiz	1	1	1		2	2	1
	Outros	2	3	2		3	3	2
	Desempregado (Procura emprego)	7	7	6	5	7	8	5
	Não PEA	27	31	27	28	33	23	25
	Dona de casa	8	8	11	7	10	7	7
	Aposentado	12	17	8	17	15	8	13
	Estudante	4	2	2	2	4	5	2
Vive de rendas	0	0			0		0	
Outros	2	1	2	2	2	1	1	
Desempregado (Não procura emprego)	2	2	3		2	2	2	
COR	Parda	43	42	48	31	44	44	40
	Branca	34	36	29	43	31	30	42
	Preta	16	14	16	24	17	20	12
	Amarela	2	2	2	1	2	2	3
	Indígena	2	2	2		2	1	2
	Outras	3	4	2		4	2	1

PERFIL DA AMOSTRA
(Resposta em %)

		TOTAL	RELIGIÃO			AVALIAÇÃO DO PRESIDENTE		
		%	Católica	Evangélica	Espírita Kardecista	Ótimo/ Bom	Regular	Ruim/ Péssimo
RELIGIÃO	Católica	48	100			58	45	41
	EVANGÉLICA TOTAL	27		100		19	27	34
	Evangélica Pentecostal	13		48		10	11	18
	Evangélica Protestante	4		16		2	6	5
	Evangélica Neopentecostal	3		11		3	3	4
	Outras respostas Evangélicas	6		22		4	6	8
	Não frequenta nenhuma igreja	1		4		1	2	1
	Espírita Kardecista	3			100	3	3	3
	Umbanda	2				1	3	2
	Adventista	1				1	2	2
	Candomblé	1				2	1	1
	OUTRAS RELIGIÕES	7				6	6	7
	NÃO TEM RELIGIÃO/ SEM RELIGIÃO	12				11	14	11
PARTIDO DE PREFERÊNCIA	PT	24	28	17	21	47	22	2
	PL	7	7	9	4	1	3	17
	PMDB/MDB	1	2	1		2	2	0
	PSDB	1	1	1		1	1	1
	PSOL	1	0		5	1	0	
	Outro partido	3	3	2	9	4	3	2
	Nomes e referências	7	7	9	2	8	7	8
	Nenhum/ Não tem	55	52	61	60	37	60	70
NATUREZA DO MUNICÍPIO	Total Região Metropolitana (Capital + Outros da RM)	40	32	47	45	38	43	40
	Capital	22	18	23	31	20	22	24
	Outros municípios da Região Metropolitana	19	14	24	13	18	22	17
Região	Interior	60	68	53	55	62	57	60
	Sudeste	43	36	46	73	38	44	47
	Sul	15	17	14	12	13	14	18
	Nordeste	26	31	20	7	36	27	16
	Centro Oeste/ Norte	16	16	20	9	13	15	19
	Centro Oeste	8	7	10	8	7	8	8
	Norte	8	9	11	1	7	8	11
	Total em %	100	100	100	100	100	100	100
	Base ponderada	2002	959	536	56	710	593	668
	Total Nos. absolutos	2002	959	512	61	764	627	573

Projeto: PO4162 - AVALIAÇÃO DO PRESIDENTE LULA APÓS UM ANO E TRÊS MESES

Base: Total da amostra

Data do campo: 19 e 20/03/2024

Gostaria que você me dissesse com qual dessas três afirmações você concorda mais ___ ?

	TOTAL	RELIGIÃO			AVALIAÇÃO DO PRESIDENTE		
	%	Católica	Evangélica	Espírita Kardecista	Ótimo/ Bom	Regular	Ruim/ Péssimo
UM, a democracia é sempre melhor que qualquer outra forma de governo	71	68	71	87	73	68	72
DOIS, em certas circunstâncias, é melhor uma ditadura do que um regime democrático	7	8	6	4	5	6	10
TRÊS, tanto faz se o governo é uma democracia ou uma ditadura	18	18	18	6	15	21	17
Outras respostas	0	0	0			0	0
Não sabe	5	5	5	3	6	5	1
Total em %	100	100	100	100	100	100	100
Base ponderada	2002	959	536	56	710	593	668
Total Nos. absolutos	2002	959	512	61	764	627	573

Projeto: PO4162 - AVALIAÇÃO DO PRESIDENTE LULA APÓS UM ANO E TRÊS MESES

Base: Total da amostra

Data do campo: 19 e 20/03/2024

Você diria que está muito satisfeito, um pouco satisfeito ou nada satisfeito com o funcionamento da democracia no Brasil?

	TOTAL	RELIGIÃO			AVALIAÇÃO DO PRESIDENTE		
	%	Católica	Evangélica	Espírita Kardecista	Ótimo/ Bom	Regular	Ruim/ Péssimo
Muito satisfeito	18	21	14	25	37	12	4
Um pouco satisfeito	53	52	52	42	54	67	38
Nada satisfeito	27	24	31	32	6	18	57
Não sabe	2	3	2	1	3	2	1
Total em %	100	100	100	100	100	100	100
Base ponderada	2002	959	536	56	710	593	668
Total Nos. absolutos	2002	959	512	61	764	627	573

Projeto: PO4162 - AVALIAÇÃO DO PRESIDENTE LULA APÓS UM ANO E TRÊS MESES

Base: Total da amostra

Data do campo: 19 e 20/03/2024

Na sua opinião, o Brasil vive uma democracia plena, uma democracia com pequenos problemas, uma democracia com grandes problemas, ou o Brasil não é uma democracia?

	TOTAL	RELIGIÃO			AVALIAÇÃO DO PRESIDENTE		
	%	Católica	Evangélica	Espírita Kardecista	Ótimo/ Bom	Regular	Ruim/ Péssimo
O Brasil vive uma democracia plena	6	6	6	13	12	4	2
Uma democracia com pequenos problemas	28	30	25	17	38	32	14
Uma democracia com grandes problemas	46	44	51	54	37	50	54
O Brasil não é uma democracia	16	16	15	16	8	11	28
Não sabe	3	4	3		5	3	2
Total em %	100	100	100	100	100	100	100
Base ponderada	2002	959	536	56	710	593	668
Total Nos. absolutos	2002	959	512	61	764	627	573

Projeto: PO4162 - AVALIAÇÃO DO PRESIDENTE LULA APÓS UM ANO E TRÊS MESES

Base: Total da amostra

Data do campo: 19 e 20/03/2024

Atualmente, você acha que há alguma chance de ocorrer uma nova ditadura no Brasil? Você diria que há muita chance ou um pouco de chance de ocorrer uma nova ditadura no país?

	TOTAL	RELIGIÃO			AVALIAÇÃO DO PRESIDENTE		
	%	Católica	Evangélica	Espírita Kardecista	Ótimo/ Bom	Regular	Ruim/ Péssimo
SIM	41	40	45	38	33	38	52
há muita chance	20	18	24	17	11	15	33
um pouco de chance	22	22	21	21	22	24	20
Nenhuma chance	53	54	49	60	60	57	44
Não sabe	5	6	6	2	7	4	3
Total em %	100	100	100	100	100	100	100
Base ponderada	2002	959	536	56	710	593	668
Total Nos. absolutos	2002	959	512	61	764	627	573

Projeto: PO4162 - AVALIAÇÃO DO PRESIDENTE LULA APÓS UM ANO E TRÊS MESES

Base: Total da amostra

Data do campo: 19 e 20/03/2024

O dia 31 de março de 1964 marcou o início da ditadura militar no Brasil. Na sua opinião, essa data deveria ser comemorada ou desprezada?

	TOTAL	RELIGIÃO			AVALIAÇÃO DO PRESIDENTE		
	%	Católica	Evangélica	Espírita Kardecista	Ótimo/ Bom	Regular	Ruim/ Péssimo
Deveria ser comemorada	28	29	28	19	28	24	32
Deveria ser desprezada	63	63	61	73	67	66	57
Não sabe	9	9	10	9	6	9	11
Total em %	100	100	100	100	100	100	100
Base ponderada	2002	959	536	56	710	593	668
Total Nos. absolutos	2002	959	512	61	764	627	573

Projeto: PO4162 - AVALIAÇÃO DO PRESIDENTE LULA APÓS UM ANO E TRÊS MESES

Base: Total da amostra

Data do campo: 19 e 20/03/2024

O presidente Lula determinou que seus ministros não realizem atos para relembrar o Golpe Militar de 1964 porque isso faz parte do passado. Na sua opinião, o presidente Lula agiu bem ou agiu mal ao determinar que o Golpe de Militar de 1964 não fosse relembrado em atos oficiais de seu governo?

	TOTAL	RELIGIÃO			AVALIAÇÃO DO PRESIDENTE		
	%	Católica	Evangélica	Espírita Kardecista	Ótimo/ Bom	Regular	Ruim/ Péssimo
Agiu bem	59	61	52	67	78	63	37
Agiu mal	33	31	38	28	17	28	54
Não sabe	8	8	10	5	5	9	9
Total em %	100	100	100	100	100	100	100
Base ponderada	2002	959	536	56	710	593	668
Total Nos. absolutos	2002	959	512	61	764	627	573

Projeto: PO4162 - AVALIAÇÃO DO PRESIDENTE LULA APÓS UM ANO E TRÊS MESES

Base: Total da amostra

Data do campo: 19 e 20/03/2024