

The background of the page is filled with numerous colorful, rounded rectangular shapes in various colors including teal, yellow, orange, green, red, purple, and brown, scattered across the white space.

Rapport d'activité 2023

make_sense

Editorial

Les années se suivent et se ressemblent parfois un peu trop. Il a fait chaud, très chaud cette année encore où les records de chaleur ont été battus. La guerre en Ukraine n'a pas baissé les armes, l'horreur s'est intensifiée depuis l'automne à Gaza, l'extrême droite a encore gagné du terrain en Europe. Dans ce contexte, notre organisation tente de maintenir son cap, d'être robuste, résistante, de prendre soin, de colmater les failles, de donner les raisons d'espérer et d'outiller citoyens, entrepreneurs, étudiants et salariés pour ré-enchanter aujourd'hui et bâtir demain.

De Mexico à Bordeaux, les initiatives se multiplient pour accompagner celles et ceux qui fabriquent de vraies solutions pour le bien commun. Partout, les équipes imaginent des programmes pour faire passer jeunes et moins jeunes à l'action. On réinvente le travail, on crée des collectifs, on inspire, on équipe, on fédère.

A partir des principes du vivant, nous avons construit notre boussole pour nous guider les prochaines années : complexité, coopération, respect des limites planétaires, partage du pouvoir et de la valeur, utilité sociale... *"Vous ne pouvez pas passer une seule journée sans avoir un impact sur le monde qui vous entoure. Ce que vous faites fait une différence, et vous devez décider quel type de différence vous voulez faire,"* rappelle Jane Goodall. Chez makesense, agir pour les autres et pour la planète est tatoué au fond de notre âme. On ne lâche rien !

01 makesense et les citoyens

Dans un monde où les gouvernements vacillent et où les institutions semblent souvent impuissantes, le pouvoir des citoyens prend tout son sens. En unissant leurs voix et leurs actions, ils peuvent défier le *statu quo*, influencer les politiques, transformer les mentalités et forger un avenir où la dignité, l'équité et la durabilité sont au cœur de chaque décision. Pour encourager et accompagner les citoyens à penser, inventer et mettre en œuvre le changement positif, nous avons cette année encore imaginé des dispositifs innovants d'engagement. Selon les pays, les approches varient mais tous les programmes poursuivent le même objectif : contribuer à sculpter un monde où la préservation de la planète, la justice et l'espoir peuvent prospérer.

Engager massivement les jeunes

L'avenir leur appartient. Contribuer à le rendre meilleur est une nécessité. Aussi, depuis sa création, makesense se concentre sur les jeunes pour les préparer à devenir des citoyens responsables et conscients de leur impact sur la planète. Mais aussi pour les aider à imaginer de nouvelles utopies, pour les accompagner à fabriquer des solutions qui changent le monde. Ainsi, de Manille à Paris, des dispositifs d'engagement leur permettent de passer de la conscientisation à l'action puis de l'action à la collaboration.

Pour ce faire, en Asie comme en France, une attention particulière a été apportée au déploiement de récits inspirants et mobilisateurs. Le média Chiche ! source d'action illimitée a

vu le jour en France à la fin de l'année 2023. Chaque jour, un nouveau contenu est publié, article, podcast, vidéo... Le site compte d'ores et déjà plus de 50 000 lecteurs chaque mois. Aux Philippines, c'est par une stratégie de contenus sur les réseaux sociaux et l'organisation de dizaines d'événements que 100 000 jeunes ont pu être sensibilisés aux enjeux sociaux et environnementaux, que 50 000 sont passés à l'action et que 5000 se sont engagés à travailler avec d'autres personnes ou structures pour créer leur propre organisation, campagne ou programme et faire passer massivement à l'action. Dans ce même esprit, en Amérique latine, influenceurs et ONG ont été invités à produire des contenus mobilisants grâce au programme "Creators of Tomorrow". L'idée ? Leur donner des outils pour réaliser des vidéos impactantes et parfaire leur communication. 150 créateurs de contenus et organisations participantes ont ainsi produit plus de 600 vidéos, touchant plus de 20 millions d'utilisateurs sur leurs comptes. Par ailleurs, 10 initiatives de collaboration ont été récompensées par un fonds d'amorçage de 20 000 dollars.

Enfin, en Asie, le programme The Good Chat a soutenu financièrement 11 influenceurs de Thaïlande, d'Indonésie et des Philippines pour faire passer les messages du dérèglement climatique à un public peu engagé : communautés de mères, passionnés d'art, jeunes professionnels, femmes au foyer... L'idée est de les aider à entamer leur propre transition énergétique en s'appuyant sur leurs codes et leurs préoccupations.



Redonner le pouvoir d'agir aux personnes oubliées

“2023 sera placée sous le signe des inégalités”, prédisait la Banque mondiale il y a quelques mois. Ça n'a pas loupé. Les écarts entre les individus se sont creusés cette année encore un peu plus. Les chiffres des injustices climatiques sont frappants. Selon le dernier rapport d'Oxfam, les 0,1 % les plus riches du monde (7 700 000 personnes) émettent plus de CO2 que 38 % de la population mondiale (2,9 milliards de personnes). Alors que 50% les plus pauvres de l'humanité sont responsables d'à peine 8% d'émissions mondiales, ils sont en première ligne des effets du dérèglement climatique.

C'est pour permettre aux personnes les plus impactées par le réchauffement climatique, pour leur donner les moyens d'agir et de faire entendre leurs voix qu'en France nous avons imaginé le programme Transition juste dans les quartiers populaires. En partenariat avec une cinquantaine de responsables d'associations d'éducation populaire, nous avons créé un programme de formation-action pour mettre l'écologie au service des priorités des jeunes : leurs conditions de vie sur leur territoire, et leur orientation professionnelle. Concrètement, nous avons accompagné plus de 1000 jeunes pour passer à l'action collective près de chez eux : découvrir et utiliser les infrastructures existantes dans leur quartier, sensibiliser les commerçants du quartier au zéro déchet ou aux économies d'énergie, mener l'enquête sur la qualité de l'air local pour interpeller les élus...

En Afrique, c'est du côté de l'émancipation des jeunes filles que les efforts se sont tournés pour réduire les injustices. Au Niger, le programme Mafita de l'UNICEF mis en œuvre par makesense dans 4 communes de Zinder (dont 3 rurales) a permis de soutenir l'intégration économique de 120 jeunes filles défavorisées en situation de migration irrégulière, ayant souffert de violence, au chômage. Toutes ont été accompagnées, engagées et responsabilisées dans la résolution des défis locaux. Au cours de 4 Bootcamps, 80 projets sociaux et économiques ont été créés par ces jeunes filles et accompagnés dans leur mise en œuvre.

Au Mexique, pour combler le fossé éducatif dans le domaine de l'apprentissage par la gestion

de projet (compétences STEM), les femmes et jeunes femmes de la ville de Nuevo Laredo ont été formées et accompagnées à l'occasion de la 8e édition du “Changes the World Congress”. 24 idées de solutions ont été développées pour résoudre les défis actuels autour de trois axes thématiques : le gaspillage alimentaire, les inégalités entre les sexes et la pollution de l'air.

Renforcer les liens et les rencontres entre bénévoles

“Le lien social est un investissement d'avenir, rappelle l'entrepreneur Tarik Ghezali cofondateur de la Fabrique du Nous. Investir sur le lien social est d'autant plus impératif que le corps social a été éprouvé ces dernières années par des crises du lien à répétition et fragilisé par une actualité particulièrement anxiogène qui favorise, pour se protéger, le repli et l'entre-soi.”

Pour recréer des liens aussi réels que physiques, pour lutter contre la solitude et l'éco-anxiété, en France, les programmes d'engagement ré-action jusqu'à lors en ligne ont été déclinés en présentiel. En juin, pendant un mois, des milliers de citoyens se sont retrouvés dans une quarantaine de villes pour mener des actions concrètes et collectives : ramassage de déchets, plantation d'arbres, collectes alimentaires, disco soupes, maraudes, visites en EHPAD... Devant le succès de l'engagement IRL, le dispositif s'est ensuite poursuivi toute l'année.

Au Mexique, un sense_camp «Earth on Fire» a été organisé pour rallumer la flamme du changement, fédérer et motiver les bénévoles makesense. Ateliers, conférences, expériences immersives... ont permis aux participants de découvrir des entrepreneurs, des projets et des initiatives à impact et de se connecter avec des personnes qui partagent leur intérêt et appétence pour l'action.



À la une

► L'intelligence collective au service de l'intérêt général

Toute l'année, le laboratoire des communautés de makesense Afrique aide les initiatives de la société civile à amplifier leur impact grâce à la transmission de méthodologies d'intelligence collective, à la mobilisation des communautés et à l'émergence de collaborations multipartites. Au Niger, le projet Kariya portant sur les questions de santé et d'accès à la vaccination, a permis en seulement 3 mois à 15 leaders civiques de mobiliser 3000 personnes et de les sensibiliser à l'importance de la vaccination des jeunes enfants.

Sur le sujet de la Civic Tech (ou comment faciliter la collaboration entre les citoyens et les gouvernements dans la résolution des problèmes liés à la responsabilité, à la corruption, à l'égalité des sexes, à l'environnement et à la santé), 500 personnes dans 14 pays d'Afrique ont été mobilisées pour soutenir et se connecter à 30 projets civic-tech incubés par makesense Afrique. Grâce à des coachings, des ateliers et des formations, ces projets ont pu se structurer, lever des fonds et entrer en contact avec des institutions locales et nationales afin de créer des coalitions pour une gouvernance ouverte et responsable.

► Des outils pour agir contre les discriminations

Ce sont des petites boîtes qui peuvent rendre de grands services. Développées par makesense America, des “innovation box” ont été réalisées pour permettre d'accompagner les transformations sociales et environnementales. Six d'entre elles ont été réalisées parmi lesquelles la «Genuine Pride or Rainbow Washing» pour réfléchir et renforcer la promotion de la diversité LGBTQ+ dans leurs organisations.

► Consortium de la jeunesse

Cette année, makesense Afrique a co-organisé le premier forum africain pour l'économie sociale et solidaire destiné aux jeunes. Plus de 3000 participants et plus de 50 entrepreneurs sociaux issus de nos anciens projets dans la région ont été invités à présenter leurs solutions et à nouer des liens.

► Climate Voices

Au Mexique, makesense America a créé une plateforme d'impact pour renforcer et soutenir les activistes climatiques et atteindre la justice climatique à travers leurs initiatives. Ils ont pu bénéficier d'un soutien personnalisé pendant 3 mois et leurs initiatives à impact ont été promues dans 4 régions du pays. En France, un dispositif similaire a également été testé autour des nouvelles formes de mobilisation artistiques avec 6 jeunes activistes engagés dans Stop Eacop.

► Pour un monde sans sacs plastiques

C'est une conviction depuis toujours : les jeunes peuvent avoir un impact social quels que soient les thèmes qu'ils défendent. Aux Philippines, la campagne Barangay Bayani (les héros des villes) a mis en lumière ces jeunes qui s'engagent pour le changement social et notamment pour mettre fin aux sacs plastiques qui polluent tout le pays. Dans le cadre de la campagne #BreakupWithSachets de NOYPI 2025 (No Other Year for Plastic Initiative), l'équipe philippine a organisé la 2e année de Breakup Party Pilipinas pour sensibiliser le public à l'importance d'un avenir sans sacs plastiques en s'appuyant sur les pratiques artistiques... 11000 personnes ont ainsi pu y participer. Des hackathons en ligne et hors ligne ont également été organisés pour faire émerger des solutions.



Chiffres-clé

+5.7K

jeunes ont participé aux programmes ré_action (au niveau mondial)

+15k

bénévoles ont fait passer nos messages

+50K

offres ont été postées sur jobs_that_makesense

+400

événements ont été organisés par makesense



“makesense me donne le pouvoir et la force de construire une communauté locale engagée. J'ai connu makesense par ré_action, puis je me suis lancé pour animer un programme Dehors en juin dernier et désormais j'organise une action par mois : cleanwalk, collecte alimentaire, disco soupe, action en Ehpad. makesense m'a équipé, donné le cadre et la confiance et maintenant j'ai la chance de conjuguer une communauté nationale en ligne avec un groupe local.”

Rémy, bénévole makesense France

“L'initiative Mafita nous a donné de l'espoir, nous a permis de croire en nous et de trouver des solutions à nos problèmes”

Ibrahim, bénéficiaire du programme Mafita en Afrique.



02 makesense et les étudiants

Les étudiants d'aujourd'hui possèdent un potentiel immense pour transformer le monde de demain. C'est pour cette raison que notre organisation pousse la porte des établissements du supérieur. Notre envie ? Les former aux enjeux environnementaux et sociaux, leur proposer des parcours en dehors des savoirs académiques, les amener à conjuguer prise de conscience et prise d'initiative. En d'autres termes, les préparer à être des acteurs du changement, prêts à construire un avenir plus durable et inclusif.

Rentrée dans le bon sens

Cette année en France, tous les étudiants en master à l'ESSCA ont pu vivre une expérience détonnante sur 5 campus différents. Leur mission ? Identifier la meilleure façon de contribuer à la transition écologique et sociale. Après une première journée d'inspiration - conférences, jeux sur l'entrepreneuriat social, rencontres avec d'anciens élèves engagés, débats animés - les 907 élèves ont mis la main à la pâte à travers des actions concrètes comme le nettoyage de l'environnement, la sensibilisation aux violences sexistes et sexuelles dans les milieux festifs étudiants, et la rédaction de lettres pour les personnes âgées en situation de solitude sociale.

Village de l'engagement

Les étudiants français veulent s'engager ? Kedge leur montre les 1001 possibilités avec la mise en place, à la rentrée, d'un village de l'engagement, vitrine de nombreuses structures. Grâce à un parcours gamifié, nous avons permis aux étudiants de réfléchir et de s'exprimer sur leur vision de l'engagement à travers des stands dédiés et divers supports médiatiques : fresques, collages, photos, vidéos...



Innovations bien vivantes

Sur le territoire basque, pendant 2 jours, 150 étudiants français ont planché sur les problématiques de leur territoire et imaginé des solutions inspirées du vivant lors du Créathon Biom'Impact organisé avec le Ceebios et la Communauté Pays Basque.

"On ne se connaissait pas il y a à peine 24h, et pourtant on travaille ensemble comme si on faisait équipe depuis toujours. Et pas pour rien, pour créer une solution biomimétique, mot que je ne connaissais pas non plus il y a 24h. Mais s'il y a une chose que je retiens, c'est que je me suis sentie utile et que ça me donne confiance dans ma capacité à avoir un impact positif autour de moi", témoigne une étudiante.

Les 10 ans de la Social Cup

C'est en 2023 que l'on a fêté les 10 ans de la Social cup, le plus vieux programme de makesense. Cette année, grâce à une cinquantaine de bénévoles formés, plus de 3850 étudiants en France ont découvert leur pouvoir d'agir à travers notre atelier "Ce monde est-il tout pété ?" Nous les avons invités à tester leur pouvoir d'action via notre nouveau format d'engagement : Les Basculades. De Strasbourg à Toulouse ou de Nantes à Marseille, partout en France, plus de 1300 personnes sont venues s'inspirer, découvrir et faire exister, en passant à l'action, un monde qui les fait rêver.

À la une

Reaction for Impact

Au Mexique et en Colombie, les étudiants ont de la chance. 238 ont été formés au leadership, à la mobilisation des citoyens et à la création d'alliances socio-environnementales (avec une douzaine d'organisations), puis ont été incités à développer des projets à impact social et environnemental.



03 makesense et les entrepreneurs

Depuis sa création, l'une des missions cœur de makesense réside dans l'accompagnement des porteurs de projets à impact positif pour la société. Tout est fait pour permettre à leurs projets de se concrétiser et favoriser leur développement. Comment ? Du Liban au Mexique, nous créons des plateformes de formation interactives, développons des programmes d'incubation et d'accélération sur mesure et apportons un soutien financier adapté aux besoins des entrepreneurs sociaux. En se positionnant comme un catalyseur de l'innovation sociale, nous contribuons activement à l'émergence et à la pérennisation d'initiatives qui œuvrent en faveur d'un monde plus équitable et durable.

L'incubation au long cours

Cette année encore, les programmes d'incubation se sont poursuivis dans tous les pays où makesense est implanté. L'approche a pu être généraliste, thématique, ouverte à tous ou réservée à un certain type d'entrepreneurs. Selon les cas, les programmes ont comporté des ateliers individuels, du coaching opérationnel avec des experts métiers, des masterclass collectives, de la mise en relation avec des mentors, de l'accès aux financements...

Au Mexique, le programme re-activation a permis de choisir les nouveaux lauréats des laboratoires d'entrepreneuriat qui ont pour objectif de faire décoller les projets. Parmi les 250 entreprises engagées qui ont postulé (soit 1103 entrepreneurs répartis dans 32 États), 73% des structures débutantes et 52% des plus expérimentées proviennent de groupes ou d'États vulnérables. Une fois sélectionnés, les 10 lauréats sélectionnés bénéficient d'un accompagnement sur mesure pendant quatre mois pour renforcer et concrétiser leurs initiatives.

En France, en plus de l'incubation historique de 9 porteurs de projets sociaux et environnementaux pendant 9 mois, l'accent a été mis sur les initiatives autour du bien vieillir

(pour permettre aux entrepreneurs d'accéder aux financements de l'Assurance Retraite Ile-de-France), de l'insertion, de l'éducation (avec la Banque des Territoires). Une campagne thématique autour de la santé mentale a également été imaginée et mise en œuvre. Au programme : un guide "Entreprendre sans se cramer", des webinaires, des ateliers, des mises en lien avec des mentors et une communication spécifique sur les réseaux sociaux. L'objectif ? Sensibiliser entrepreneurs et dirigeants à la nécessité de prendre soin de leur santé mentale au cours de leur aventure entrepreneuriale.

En Amérique, c'est autour de la ville durable qu'une dizaine de porteurs de projet ont été accompagnés toute l'année. Les initiatives sur l'accès à l'eau, sur la restauration de la ressource et sur l'assainissement dans les communautés vulnérables du Mexique ont également été soutenues et accompagnées via un challenge en ligne. Les 5 lauréats ont pu bénéficier de séances de mentoring et d'un financement de quelques milliers d'euros pour mettre en œuvre leurs solutions.



Aux Philippines, pour sa sixième année d'incubation, la makesense academy a eu un impact sur la vie de plus de 42 000 citoyens grâce aux six entrepreneurs sociaux incubés qui ont concentré leur énergie sur la résolution de problèmes liés aux déchets plastiques, déchets textiles et ont réfléchi aux pratiques de durabilité des industries traditionnelles.

Par-delà les frontières

L'entrepreneuriat à impact ne connaît pas les frontières et certains programmes invitent même à les dépasser. C'est le cas de la deuxième édition de Meet Africa (Mobilisation Européenne pour l'Entrepreneuriat en Afrique). Ce projet de développement de l'entrepreneuriat des diasporas entre l'Europe et l'Afrique, mis en œuvre par Expertise France et cofinancé par l'Union européenne et l'Agence Française de Développement a pour objectif de soutenir et d'accompagner des projets inspirants portés par des acteurs de la diaspora africaine au Maroc, en Tunisie, au Cameroun, au Mali, en Côte d'Ivoire et au Sénégal. Dans ce cadre, cette année, nous avons aidé 25 entrepreneurs à créer leur entreprise en Côte d'Ivoire et au Sénégal, dont tous poursuivent leurs activités.

Toujours dans ce même esprit de permettre aux entrepreneurs d'innover dans leur région d'origine, le programme d'entrepreneuriat inclusif «Meun Nga Tekki Fi» au Sénégal, développé par Singa Deutschland, makesense Afrique et le Consortium Jeunesse Sénégal a permis de soutenir les entrepreneurs migrants de retour dans leur pays. Trois incubateurs partenaires dans plusieurs villes du Sénégal ont fait pousser 180 initiatives portées par les CSO (directeurs développement durable) précédemment formés et équipés pour aider au démarrage de ces projets.

Investir pour faire advenir

Trois fonds d'investissement existent aujourd'hui chez makesense : makesense

Seed1 et Racine2 en France et Sensefund en Afrique. Tous les trois poursuivent le même objectif : soutenir des projets qui font tourner le monde plus rond.

En Afrique, le Sensefund soutient les entrepreneurs à impact dans leur passage à l'échelle en mobilisant du capital humain et financier autour de leur équipe. Cette année, le programme a permis à 11 entreprises réparties dans 6 régions du Sénégal de bénéficier d'un financement total de 200K€ sous forme de prêts sans intérêt et sans garantie ou d'avances remboursables.

En France, le déploiement de makesense Seed1 touche à sa fin. Ainsi, l'année 2023, a été marquée par la réalisation de 3 derniers investissements. Resortecs permet aux acteurs de la mode de produire des vêtements recyclables grâce à des fils thermodissolubles et des systèmes de désassemblage thermique. Atypique, grossiste de fruits et légumes français et déclassés, permet de lutter contre le gaspillage alimentaire en soutenant les producteurs français. Bio&Lo équipe les éleveurs laitiers de micro-laiterie pour leur permettre de transformer les produits à la ferme et de vendre leur production en circuits courts. Enfin, l'année a également été l'occasion de soutenir certaines de nos participations dans leur développement en réinvestissant chez Urbyn, Ideel Garden, Epoca et Vesto.

Du côté de Racine2, nous avons poursuivi le déploiement de notre fonds co-géré avec Serena et enregistré 3 nouvelles participations. Educ-up encourage l'éducation auprès de tous et toutes en donnant accès à des prestations de garde ou de soutien scolaire inspirés de la pédagogie Montessori de manière inclusive. Santé Académie favorise la formation continue des professionnels de santé grâce à des contenus pédagogiques de grande qualité. Carbon farm décarbonise la riziculture en toute transparence en exploitant les satellites et l'IA pour surveiller et certifier les projets de décarbonisation à grande échelle.

À la une

► Soutenir l'entrepreneuriat en milieu rural

En France, le programme Inclusion & Ruralité lancé par la MSA (la sécurité sociale agricole) et opéré par makesense en 2020 pour susciter l'implantation de structures inclusives en zones rurales isolées s'est déroulé pour la 3e et dernière année. 30 formations en ligne, 4 séminaires, 4 journées immersives chez les lauréats, un suivi mensuel et individuel pour 15 des 35 structures lauréates ont donné un vrai élan à ces structures inventives en milieu rural. Pour faire rayonner les 10 grands apprentissages de ces trois années d'expérimentation, un mémento a été rédigé et diffusé.

► Quand entrepreneurs et ONG dessinent l'avenir

Parce qu'on n'a pas trouvé plus efficace que l'entraide pour avancer, le programme Tabadol au Liban a permis cette année encore de mettre en relation des entrepreneurs sociaux en herbe avec des organisations de la société civile qui développent des solutions créatives pour soutenir leurs communautés en Palestine, au Liban, en Jordanie et en Syrie. 10 collaborations impactantes ont ainsi pu voir le jour.

► Debout les femmes !

Au Liban, le programme Omdi soutient les entrepreneuses porteuses de changement dans les régions mal desservies du Liban. 4 initiatives dirigées par des femmes autour de la précarité menstruelle, l'économie circulaire et le compostage, la jeunesse et l'éducation, l'emploi ont pu bénéficier de subventions de 300K€ et d'un coaching sur mesure pour les années 2023 et 2024.

► Collaboration circulaire

Aux Philippines, makesense aide les unités de gouvernement locales à déployer des pratiques d'économie circulaire. Des projets d'éducation permanente ont permis à 1500 citoyens d'être formés, 238 organisations ont été embarquées et 8 entreprises sociales ont été soutenues pour créer de nouvelles pratiques commerciales autour de la circularité.

► Du réveil à l'impact, un mooc pour se projeter dans l'aventure entrepreneuriale

Pour tous ceux qui souhaitent monter un projet mais qui n'ont pas d'idées. Ou qui ont une idée géniale mais ne savent pas comment la concrétiser. Ou qui se demandent juste s'ils sont faits pour entreprendre... makesense France a sorti un mooc au format inédit : une websérie interactive en 6 épisodes pour faire ses premiers pas en entrepreneuriat social. Au menu : vidéos, ressources et exercices pour se rendre compte de la faisabilité, la viabilité et l'utilité d'un projet. Théorie et mise en pratique et humour font partie de l'expérience.



Chiffres-clé

2,2k

entrepreneurs accompagnés

21

(ré)-investissements 11 en Afrique et 10 en France sur l'année

“Le programme Meet Africa nous a permis de rencontrer d'autres acteurs de la diaspora africaine et d'asseoir notre projet. L'accompagnement nous a permis d'avoir des outils nécessaires pour dérouler notre projet sur le plan de la communication, de la comptabilité et du financement.”

Moussa Camara, fondateur de Lepfay

“Notre voyage créatif avec «Tabadol» se termine par un modèle durable qui permet à notre organisation d'être active et proactive dans la réalisation de ses objectifs nationaux et humanitaires loin des fonds financiers conditionnés.”

Suha Khuffash (directrice exécutive) d'Art to Heart, Palestine -
Participante à Tabadol

“Je ne savais pas si l'entrepreneuriat était fait pour moi, j'avais une idée mais je ne savais pas comment la concrétiser. Le Mooc Du réveil à l'impact a été une vraie étincelle pour moi. J'ai pu me poser plein de questions et trouver encore plus de réponses. J'ai décidé, je me lance.”

Louna, utilisatrice du Mooc

04 makesense et les salariés

Parce qu'elles concentrent les ressources et les compétences, parce qu'elles ont la capacité d'innover, parce qu'elles exercent une influence sur la société et les politiques publiques, les entreprises, collectivités, associations jouent un rôle crucial dans la transformation du monde. Dans tous les pays, des personnes se bougent pour que leur organisation prenne le chemin de la transition écologique et sociale. Chez makesense, on adore les conseiller et les faire progresser que ce soit au sein d'un service, de la direction ou en créant des communautés d'intérêt et d'innovation. "Ne doutez jamais qu'un petit groupe de citoyens engagés et réfléchis puisse changer le monde. En réalité c'est toujours ce qui s'est passé," écrivait Margaret Mead. À nous de les repérer et de les accompagner.

Mettre les entreprises sur la voie (de la transition)

De Lyon à Mexico, les accompagnements des salariés se suivent et ne se ressemblent pas toujours, la spécificité de makesense étant de répondre au mieux aux spécificités de chaque organisation. Quelques exemples pour montrer la diversité ? En Afrique, 500 employés techniques de l'entreprise locale de distribution d'eau (Seneau) ont été formés autour de la mission de leur entreprise. Objectif : participer à la stratégie de leur organisation et faire entendre leur voix. Au Mexique, on joue la carte de la coopération. 63 organisations et 84 parties prenantes des secteurs public, privé, universitaire et de la société civile ont collaboré autour des enjeux de décarbonisation et de transformation écologique. Dans le même esprit, les représentants des gouvernements locaux ont pu œuvrer ensemble autour de la mobilité. Grâce à des processus d'idéation, 16 représentants ont priorisé 3 défis et co-créé 8 propositions d'action pour les relever.

Dans les territoires d'Outre-Mer, après avoir formé et accompagné près d'une centaine des porteuses et porteurs de projets leaders des transitions écologiques et sociales dans les territoires ultramarins, nous animons aujourd'hui des communautés locales élargies d'acteurs des transitions dans ces territoires. Cette année, par exemple, nous avons co-organisé avec eux "Mouv'outremer en action" une série de 6 rencontres thématiques pour fédérer les acteurs du réseau et passer à l'action collectivement sur des enjeux locaux.



PME, le nerf de la guerre

Parce que les PME représentent 50% de l'emploi salarié en France, makesense France continue de renforcer et déployer ses offres à destination des dirigeants et décideurs de ces entreprises agiles, aptes à prendre des décisions impactantes et à passer à l'action rapidement. Pour y parvenir, ces décideurs ont besoin d'outils clairs, d'inspiration et d'émulation collective pour réellement activer la transition écologique dans leur entreprise. C'est sur ce sujet que nous avons mis l'accent en 2023, en axant nos accompagnements sur le modèle porteur de la société à mission, mais aussi en plaçant l'intelligence collective au cœur de nos programmes.

Intrapreneuriat, innover de l'intérieur

La formule est efficace et les enjeux se trouvent à la croisée des services RSE, innovation et RH... L'intrapreneuriat permet d'innover de manière participative, d'engager les collaborateurs, de les former, de les transformer pour qu'ils bousculent à leur tour leur organisation. En France, de nombreux parcours d'intrapreneuriat ont été développés avec des structures variées. Nous avons eu la chance cette année de travailler par exemple avec le secteur du médico-social avec la Fondation Cognacq-Jay, associatif avec les Petits Frères des Pauvres, ou encore public avec le Ministère de la Justice ou de l'Intérieur.

"Le programme a donné un certain sens à mon rôle, que j'avais l'impression d'avoir perdu. Je manquais de légitimité et ça m'a donné les outils et l'accompagnement nécessaire qui m'ont aidé à reprendre confiance, à reprendre ma place, témoigne Corinne du ministère de l'Intérieur. On est sortis des sentiers battus, et ça nous a permis d'apprendre des compétences qui vont nous aider au quotidien."

Bienvenue au Club (des communautés)

De plus en plus de startups sociales, d'ONG, d'institutions publiques et d'entreprises développent des communautés pour accroître leur impact. Bonne nouvelle car c'est un moyen frugal de croître, de développer l'innovation, d'aider les gens à agir et de créer des liens entre eux. Mais développer des communautés peut s'avérer plus compliqué que ce que l'on imagine. C'est pour cela qu'en France, makesense a créé le Club des communautés. Dans ce Club de professionnels de l'engagement, les bâtisseurs de communautés disposent de leur propre communauté pour se développer, acquérir des compétences et partager des défis ! En 2023, il a rassemblé 102 responsables de communautés. Au total, 25 rencontres et formations ont été organisées pour muscler le jeu de ces professionnels de l'engagement. La plus marquante a sans doute été la seconde édition du festival Vitamine C avec 70 organisations présentes, fédérant plus de 120 personnes.



À la une

► Vive la coopération !

Qu'on se le dise, la coopération et le "faire ensemble" sont aujourd'hui des leviers essentiels pour permettre de résoudre les urgences climatiques et sociales. Pour faire émerger des coopérations réelles et pérennes sur les territoires, il est essentiel d'engager l'ensemble des individus et de créer des espaces de rencontre. C'est ce que nous avons fait notamment au niveau de collectivités sur la thématique de l'emploi avec la communauté d'agglomération Melun Val de Seine, ou sur la thématique de la mobilisation des jeunes avec Vincennes. Grâce à nos diagnostics de terrain et à des ateliers co-animés avec des décideurs, nous avons réussi à traduire des politiques publiques en actions concrètes sur le terrain.

Ambassadeurs Danone

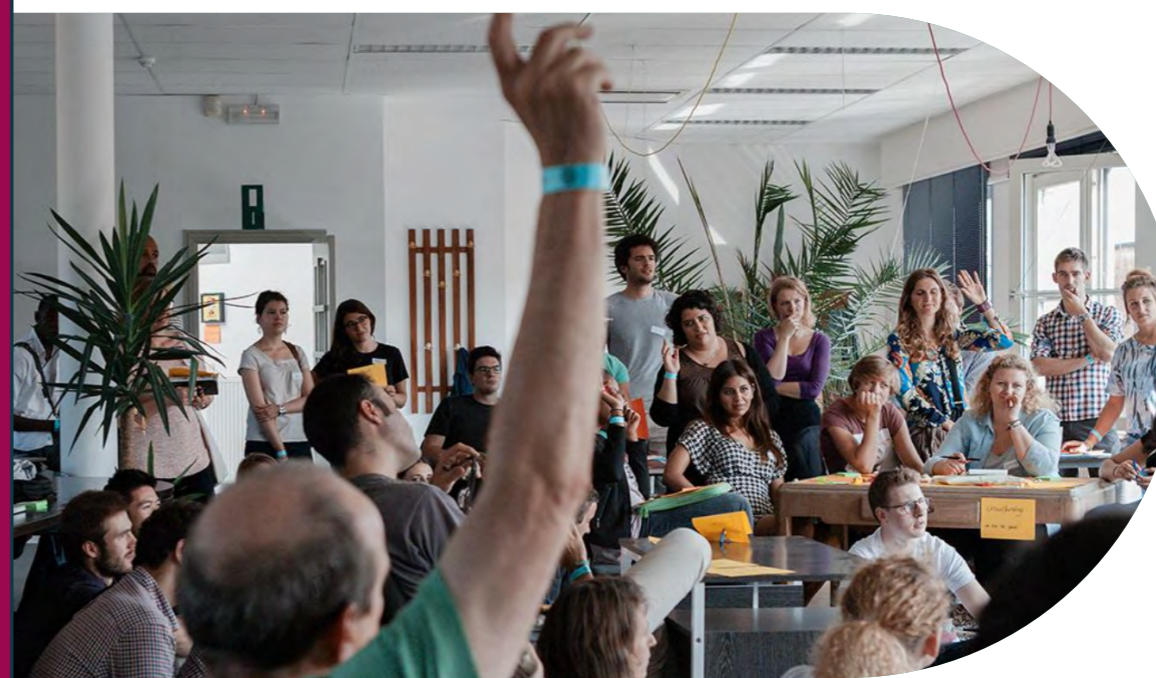
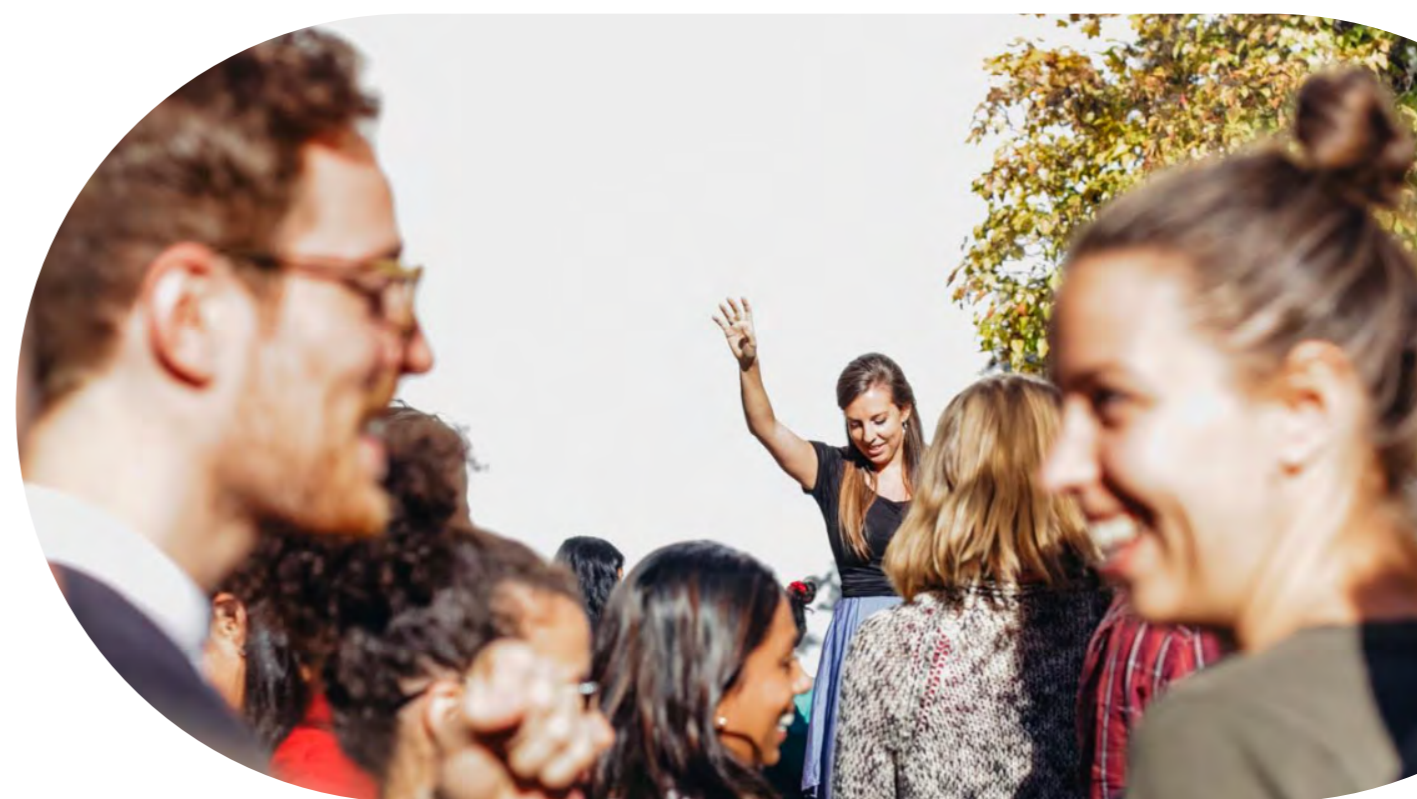
Voilà des années que Danone Communities soutient l'innovation sociale au sein de l'entreprise en finançant des entreprises sociales via ses collaborateurs. Pour y parvenir, ils ont développé un réseau d'ambassadeurs et ont demandé à makesense de les soutenir dans cette démarche. Après avoir formé l'équipe de Danone à nos outils de construction de communautés, nous les avons accompagnés à lancer une campagne collaborative puis un séminaire avec leurs ambassadeurs qui a permis de créer un sentiment de confiance et d'appartenance au collectif.

"makesense a su embarquer les entreprises par son approche non moralisatrice de la transition écologique et a développé des outils réellement adaptés à la diversité des besoins des branches."

Emilie

"J'ai été satisfaite et agréablement surprise des objectifs stratégiques proposés par les ambassadeurs RSE. C'est vraiment la dynamique collective et l'esprit de groupe qui ont marqué ce travail."

Anna, salariée Danone



05 makesense et l'emploi

Permettre à chacun de trouver un emploi qui a du sens et qui prend soin des hommes et de la planète, voilà l'ambition de la plateforme jobs_that_makesense qui, chaque année en France, continue son incroyable ascension.

Des jobs qui ont du sens, vers l'infini et au-delà !

En 2023, nous avons continué à élargir l'audience de jobs_that_makesense pour toucher le plus grand nombre de citoyennes et citoyens en quête de sens dans leur vie professionnelle. En 3 chiffres, ça donne quoi ? 1,5 millions de candidats en 2023, soit 50% de plus qu'en 2022, et bien moins qu'en 2024. C'est aussi l'équivalent de la population de Lyon, Bordeaux, Nantes et Toulouse réunis.

2550 structures ont rejoint l'aventure, ce qui nous porte désormais à plus de 7 500 organisations recruteuses sur la plateforme. jobs_that_makesense, ce n'est pas seulement une plateforme de recrutement, c'est aussi le plus grand annuaire d'organisations à impact positif en France.

Et parce que la transition écologique passe par le développement de compétences, nous avons permis à 10356 apprenants de se renseigner sur les programmes proposés par plus de 100 organismes de formation référencés.

Des campagnes de recrutement à impact

Cette année encore plus que les précédentes, la pénurie de candidats s'est fait sentir pour certains profils pénuriques. Et comme on ne se résout pas à la fatalité, on a lancé deux grandes campagnes de recrutement thématiques : 1000 Stages et Ingés d'Avenir.

Nous avons créé cette année l'Impact Graduate Program, un programme d'accélération de carrière à impact pour attirer, former et accompagner une nouvelle génération de leaders engagés. L'édition pilote est un réel succès, avec plus de 500 candidatures pour 10 graduates qui ont pu démarrer en septembre leur mission au sein des plus belles structures de l'impact.

Dans notre volonté d'accompagner les recruteurs dans leurs enjeux de recrutement à impact, nous avons également lancé la communauté des RH de l'impact. 5 petits déjeuners et 1543 messages slack plus tard, ce sont plus de 80 recruteurs qui échangent quotidiennement pour partager des CV, des bonnes pratiques ou des questions sur leurs enjeux de recrutement.

Chiffre-clé

16k

salariés au contact de makesense

À la une

> L'ESS, pourvoyeuse d'emplois

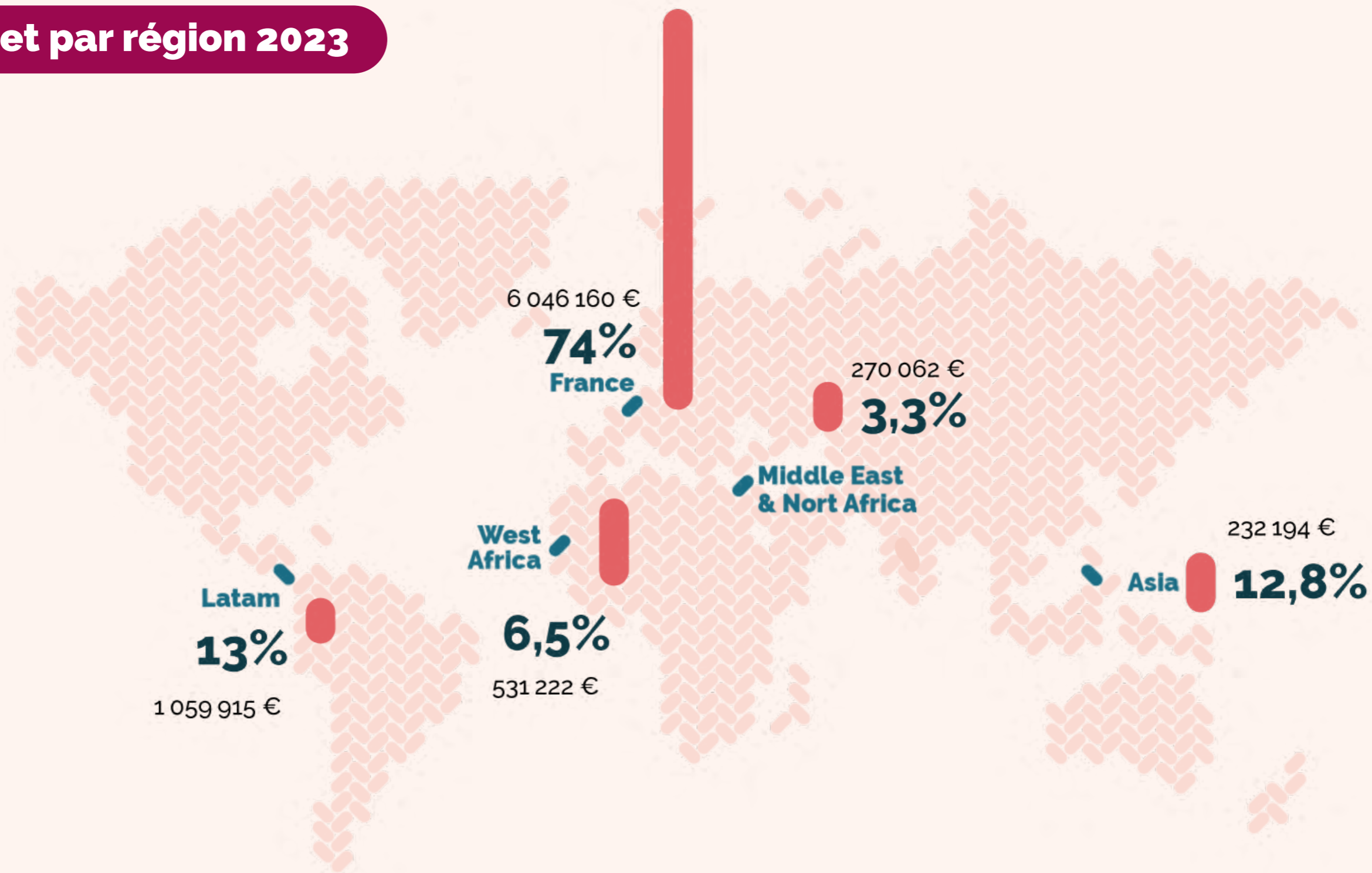
Au Liban, le programme Emdad vise à stimuler le marché de l'emploi par le développement de l'économie sociale. 18 entreprises sociales bénéficient d'un accompagnement technique sur mesure et de subventions pour développer leurs activités et créer des opportunités d'emploi locales et durables.

> Postulez jeunesse

Aux Philippines, c'est sur Facebook que l'on se soutient et que l'on trouve un emploi qui a du sens. Le groupe Facebook R4Y Career Support publie des offres d'emploi tous les jours et organise des ateliers gratuits pour les jeunes en recherche d'emploi. Aussi, grâce aux salons de l'emploi de RISE for Youth (R4Y), 1 800 jeunes demandeurs d'emploi ont pu trouver un job décent.



Budget par région 2023



Nombre de salariés

Afrique : 10

Liban : 4

Amériques : 26

Phillippines : 12

France : 85



make_sense