

**HISTORY OF UKRAINE / ІСТОРИЯ УКРАЇНИ**

DOI: doi.org/10.21272/shaj.2021.i36.p.5

YEVHENM.OSADCHYI

PhD (History), Institute of Applied Physics, National Academy of Sciences of Ukraine (Ukraine)

**BUILDING OF THE XVII CENTURY FROM THE VOLYNTSEVO SETTLEMENT  
IN THE MIDDLE SEJM RIVERSIDE**

**Abstract.** *The article is devoted to the results of archaeological excavations of the Volyntsevo hillfort in 1981. The beginning of the study of this archaeological monument began at the beginning of the 20th century by the local landowner A. Shechkov. Part of the archaeological collection was transferred to the Kursk Museum. In 1948, research on the site was carried out under the leadership of V. Dovzhenko. In the northwestern part of the rampart, a rampart was cut. In 1981, O. Sukhobokov continued excavations of the hillfort. Their goal was to clarify the design features of the floor shaft. For this, two excavations were laid – the first in the center, the second in the northeastern part of the rampart. As a result of the research, part of the rock outgrowth was discovered, consisting of untreated cobblestones of local quartzite. It was located near the shaft, but it was not structurally connected with it. The stratigraphy of the rampart in excavation II indicates that the stone pavement is later than the remains of the rampart's wooden structure. This construction is an independent archaeological site and, most likely, dates back to the period after the middle of the 13th century. Near the pavement, at a depth of 1.2 – 1.5 m, ground burials were found, made according to the Christian burial rite.*

*This object may be the remains of the stone foundation of a significant structure that perished in a large fire. This is evidenced by a significant amount of ash, ash and burnt clay.*

*It is known from documents that at the beginning of the 17th century, there was a noble estate near the hillfort, which belonged to Andrei Trifonov from the city of Putivl. The main type of planning of the noble small-manor estate was the manor's yard with outbuildings and peasant houses. A wooden church was located nearby on a hill. The documents of the middle of the 17th century contain information that the church of St. Nicholas the Wonderworker was located on the territory of the Volyntsevo village, built before 1639 and burned down in 1663.*

*Thus, it can be assumed that the remains of the stone foundation of a wooden church from the early 17th century. It burned down during the fire and was no longer recovered.*

**Keywords:** *Oleg Sukhobokov, Volyntsevo settlement, hillfort, Middle Sejm Riverside, 17th century.*

**Citation.** Osadchyi Y.M. Building of the XVII century from the Volyntsevo settlement in the middle Sejm riverside. *Sumskyi istoryko-arkhivnyy zhurnal* [Sumy historical and archival journal]. №XXXVI. 2021. Pp. 5-14. DOI: doi.org/10.21272/shaj.2021.i36.p.5

**ОСАДЧИЙ Є.М.**

Кандидат історичних наук, Інститут прикладної фізики НАН України (Україна)

**СПОРУДА XVII СТОЛІТТЯ З ГОРОДИЩА ВОЛИНЦЕВЕ  
У СЕРЕДНІЙ ТЕЧІЇ РІЧКИ СЕЙМ**

**Анотація.** *У статті наводяться дані про об'єкт XVII століття з розкопок О.В. Сухобокова на городищі у с. Волинцеве Путивльського району 1981 р. Ця споруда була виявлена біля внутрішньої частини валу, поряд з дерев'яними конструкціями давньоруського часу. Конструктивно вона не пов'язана з оборонними будівництвом, а*

стратиграфічна ситуація свідчить про більш пізній, ніж XII – перша половина XIII ст., час будівництва. Висловлено припущення, що ця споруда може бути рештками храму, збудованого на городищі у середині XVII століття.

**Ключові слова:** Олег Сухобоков, Волинцеве, городище, середня течія річки Сейм, XVII століття.

**Цитування.** Осадчий Є.М. Споруда XVII століття з городища Волинцеве у середній течії річки Сейм // Сумський історико-архівний журнал. №XXXVI. 2021. С.5-14. DOI: doi.org/10.21272/shaj.2021.i36.p.5

Городище у с. Волинцеве в давньоруський час входило до складу Путивльського удільного князівства. Путивль був місцем, де сходилися кілька важливих шляхів, що вели з півночі на південь та із заходу на схід. Один з таких шляхів вів на південь до Псла та Ворскли, і далі, у Степ. Городище знаходилося на одній з переправ через р. Сейм на Псільській дорозі. Цей шлях з'явився ще у давньоруський час і продовжував функціонувати XV-XVII ст.

Про перші спроби дослідження городища у с. Волинцеве є відомості у щоденникових записах директора Путивльського краєзнавчого музею Д.В. Шарапова. В ньому йдеться про те, що на початку XX ст. курський дворянин О.П. Шечков здійснював невеликі розкопки на городищі Курган. У с. Волинцеве знаходився один з його маєтків, який розташовувався поблизу городища на березі протоки Горн (Терентьева, 2009: 177). На початку XX ст. аматорські розкопки археологічних об'єктів були поширеним явищем серед представників інтелігенції та освіченого дворянства. Часто метою таких розкопок був пошук предметів з дорогоцінних металів або скарбів для власних колекцій. Однак знахідки з городища не були втрачені, а передані до Курського музею, де зберігаються із записом, що вони походять з Дороголевого городища біля с. Волинцеве (Стародубцев, Апальков, 1994: 30-32).

У 1925 р. першим директором Путивльського краєзнавчого музею П.М. Коренєвим здійснено обстеження городищ та селищ навколо Путивля. На городищі біля с. Волинцеве було зібрано кераміку типу зольників та зафіксовано дані про знахідку на території городища горщика з бронзовими прикрасами (Лепьошкін, 2009: 195).

Наступним директором Путивльського краєзнавчого музею був Д.В. Шарапов. У його щоденнику “Разные заметки” йдеться про те, що у с. Волинцеве є круглий Курган посеред болота, звідки вимиваються кістки, а поміщик О.П. Шечков знаходив там золоті прикраси. Цей запис зроблений у 1936 р. і зберіг згадки про аматорські розкопки на городищі (Лепьошкін, 2009: 203). Ним же записано дані про те, що місцевим селянином під час риття льоху було викопано та зруйновано горн для обпалення керамічних виробів, а поряд знайдено кучу риб'ячої луски та срібний кругляк із зображенням цифри “8” (Лепьошкін 2009: 209).

До середини XX ст. Волинцевське городище лишалося невідомим науковому загалу. Відкривачем пам'ятки вважається Д.Т. Березовець. У 1947 р. під час археологічної розвідки вчений цілий день присвятив вивченню документів з архіву Путивльського музею, де познайомився зі списками археологічних пам'яток Путивльського району (Березовець, 1947: 4). Наступного року Д.Т. Березовець здійснив розвідкове шурфування городища за результатами якого вирішено провести стаціонарні розкопки. Дослідженнями на городищі керував В.Й. Довженок. В результаті було зроблено розріз валу, розкопано три поховання за обрядом інгумації, кілька жител і господарських ям. Загальне датування пам'ятки було встановлено в межах IX-X ст. (Довженок, 1952: 267).

У 1981 р. О.В. Сухобоковим було продовжено вивчення городища. З метою уточнення конструкції напільного валу було закладено два розкопи – один в центрі, другий – у північно-східній частині валу. Досліджена площа становила майже 200 м<sup>2</sup>. Крім конструкції валу роменсько-давньоруського часу було відкрито кілька безінвентарних поховань і рештки фундаменту складеного з необроблених брил місцевого кварциту (Сухобоков, 1982: 65-72).

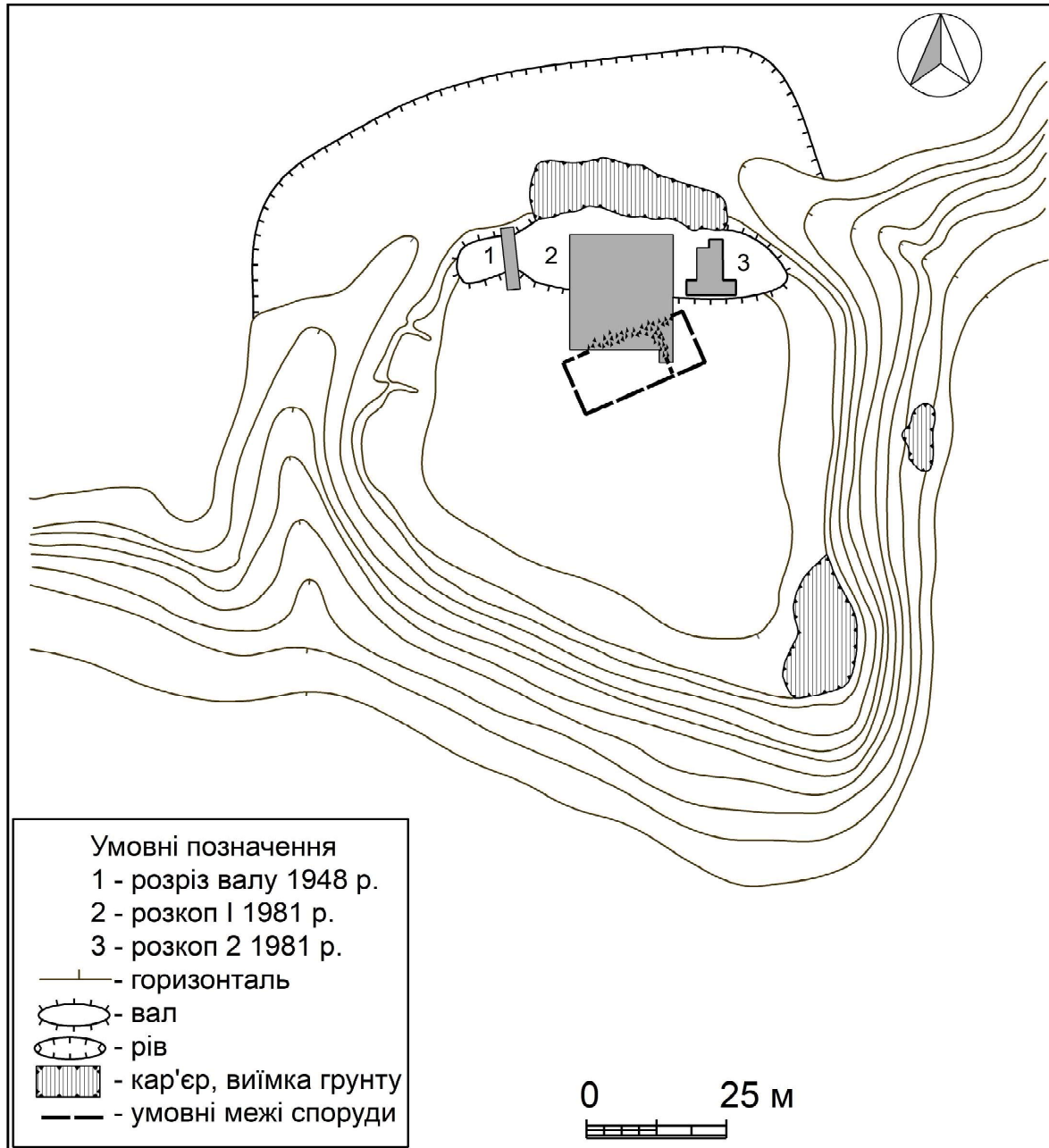


Рис. 1. Городище "Волинцеве" в ур. Курган з нанесеними розкопами.  
 План Є.М. Осадчого та О.В. Короті

Результати цих розкопок були опубліковані у спільній монографії О.В. Сухобокова та С.П. Юренко “Давній Путивль”, де викладені основні ідеї, висловлені керівником розкопок, але у значно скороченій формі і без креслень. У роботі також є абзац де висловлені сумніви щодо ототожнення городища Волинцеве з Дороголевським городищем з писемних джерел XVII-XVIII ст. (Сухобоков, Юренко, 2019: 80-89).

У 2021 р. Є.М. Осадчим та О.В. Качурою спільно з А.В. Кульоміною (оператор БПЛА) було обстежено городище в ур. Курган та поселення і могильник в ур. Стан. Знятий новий план комплексу з позначенням меж поширення культурного шару (рис. 1, 2). Під час роботи з документами XVII ст., присвяченими питанням землеволодіння у Путивльському повіті, автором було знайдено згадки про існування невеликого курганного могильника поблизу Дороголевського городища над р. Горн. У межовому документі “Виписка про розмежування землеволодінь поміщиків Волинцевих, Трифонових, Черепових та інших” йдеться про розділення значного помістя, що належало сім’ї путивльських поміщиків Трифонових, що розташовувалося поблизу Дороголевського городища. В тексті згадується, що “... в Дороголевском над Горню з Городищем ... столб по правую сторону дороги, у Курганцов а от дороги от столба направо в круте подле Курганцов по правую сторону Курганцов петдесят пять сажень до дубка. ... а столб у речки Горны, направо, в пяти сажнях от столба направо вниз речкою Горною...” (ПКМ. №331, КВ №4840). Таким чином, курганний могильник можна локалізувати на північний схід городища, над річкою Горн, а саме там, де за знаходився ґрунтовий могильник волинцевської культури (ур. Стан).

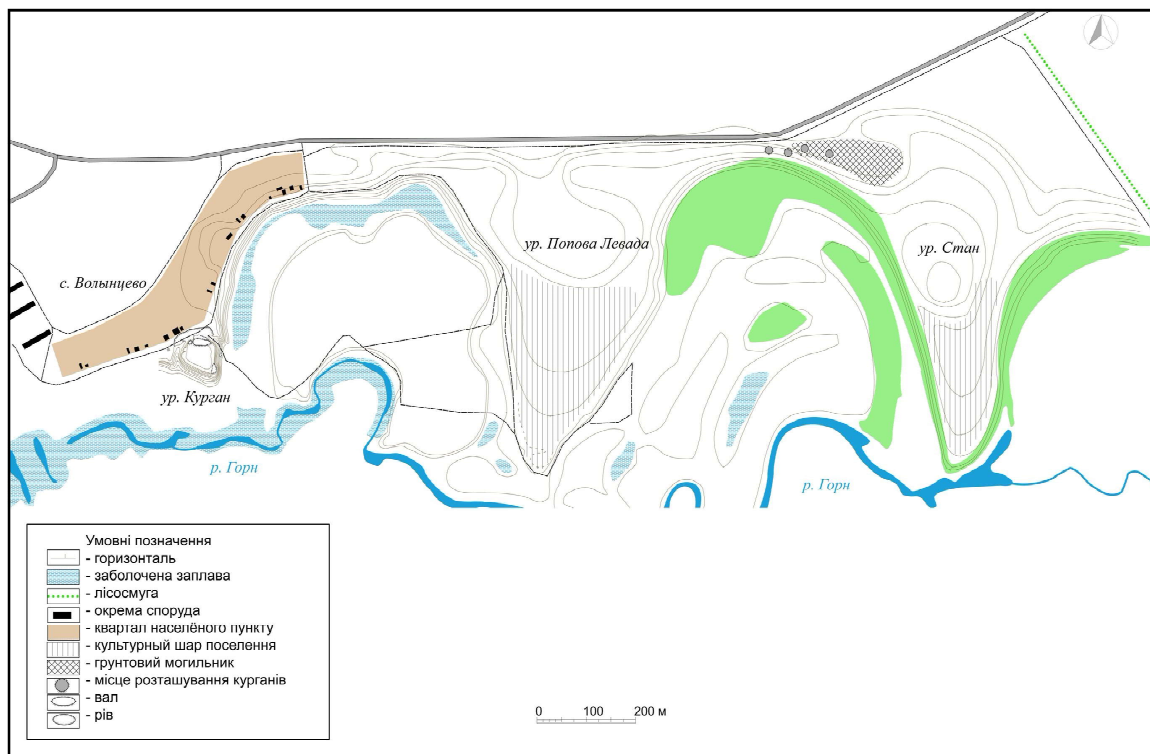


Рис. 2. Розташування археологічних пам'яток поблизу с. Волинцеве. План Є.М. Осадчого

Одним з об'єктів, виявлених 1981 р. в розкопі I, є вимостка з необробленого кварциту, зафіксована на глибині 1,4 – 1,6 м (рис. 3, 5). О.В. Сухобоков вважав, що вона могла бути частиною конструкції валу і запобігала його розповзанню. Така інтерпретація входить у протиріччя з висновками автора розкопок щодо дерев'яної конструкції валу, а це кліть з дерев'яних колод розміром близько 1,8 x 2,1 м (Сухобоков, 1982: 66).

Отже, в конструкції оборонних споруд городища не було потреби у мощенні нижньої частини кам'яною вимосткою. Майже всі дерев'яні елементи конструкції валу були зафіксовані у квадратах з номерами від 4 до 6, тобто у середній частині валу. Це не протирічить загальному плануванню конструкції валу давньоруського часу.

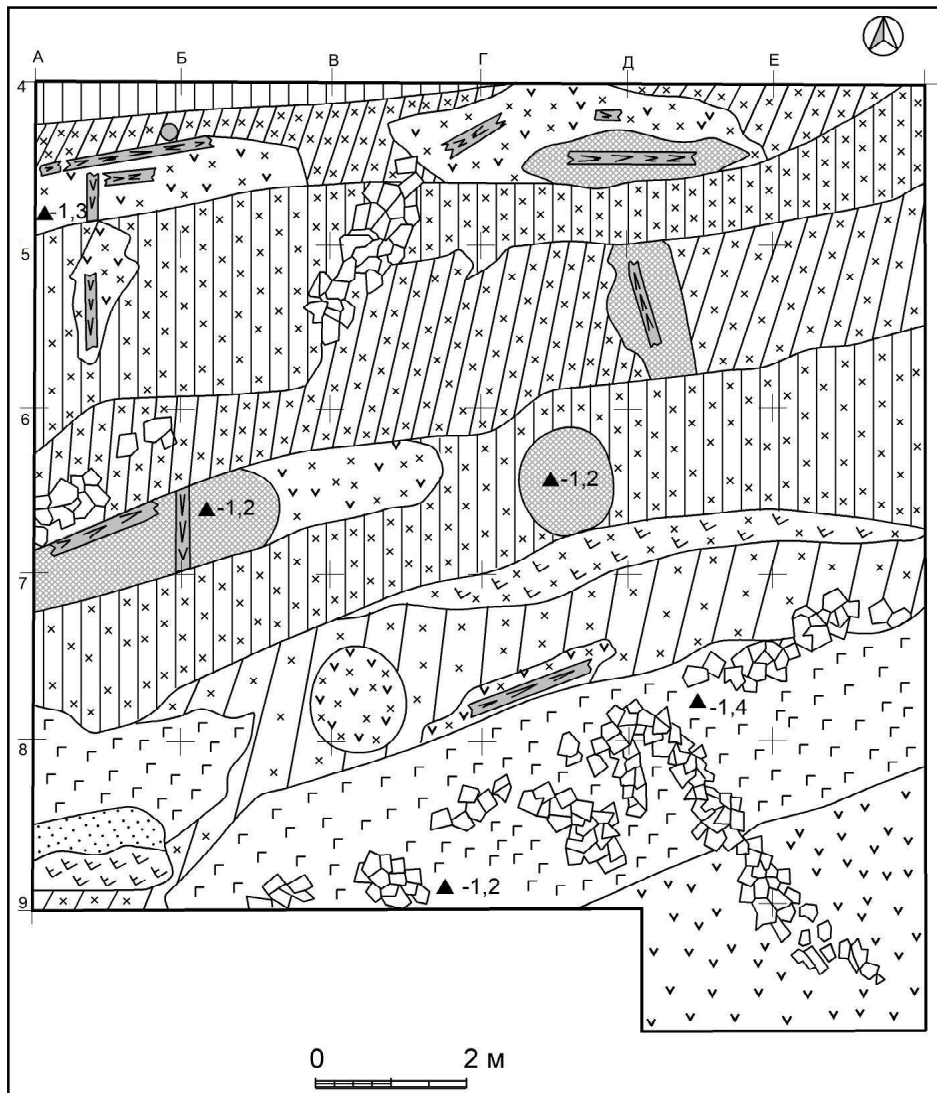


Рис. 3. План розкопу 1 за О.В. Сухобоковим

Розглянемо загальну стратиграфічну ситуацію розкопу I. За спостереженнями О.В. Сухобокова ґрунт в розкопі був легкий, рихлий з великим вмістом попелу та вугілля. В заповненні зафіксовано значну кількість фрагментів обпаленої глини, інколи досить значних розмірів, в той час як в розкопі II дрібні фрагменти обпаленої глини зустрінуті у незначній кількості. Серед об'єктів, що привернули увагу дослідника, є кілька стовпів,

які не були конструктивно пов'язаними зі зрубною конструкцією. Застосування стін стовпової конструкції перестає застосовуватися в оборонному будівництві наприкінці X – на початку XI ст. (Моргунов, 2009: 67).

Окремо слід згадати про рештки підпорної стіни, виявленої у квадратах Б-Е-8-9. Вона була виявлена на тій же глибині, що і кам'яна вимостка. Натомість у розкопі II ситуація зі стратиграфією дещо відрізняється. Грунт валу тут більш щільний, а у заповненні зустрічаються лише фрагменти обгорілих дерев'яних конструкцій, пов'язаних з клітями розкопу I (рис. 3, 4).

Таким чином, у розкопі I, крім безпосередньо оборонних конструкцій, було виявлено і частково досліджено окремий археологічний об'єкт. Як видно з креслення, кам'яна вимостка зафіксована у квадратах з номерами від 7 по 9, тобто цей об'єкт розташований за межами внутрішньої лінії валу, а його орієнтація не співпадає з напрямком самого валу. Щодо часу виникнення цього об'єкта прямих вказівок на це не виявлено. Кам'яні обкладки та крєпиди в конструкції оборонних споруд відомі на сіверянському городищі Гаївщина і датуються IX-X ст. Їх походження пов'язується з греко-болгарськими традиціями (Моргунов, 2009: 77). Але кам'яна обкладка на городищі Гаївщина є основою оборонної конструкції, а вимостка на городищі Волинцеве знаходиться поза межами валу. Вона утворилася вже після його формування, про що свідчить рихлість ґрунту в розкопі I на відміну від розрізу валу В.Й. Довженка 1948 р. та розкопу II.

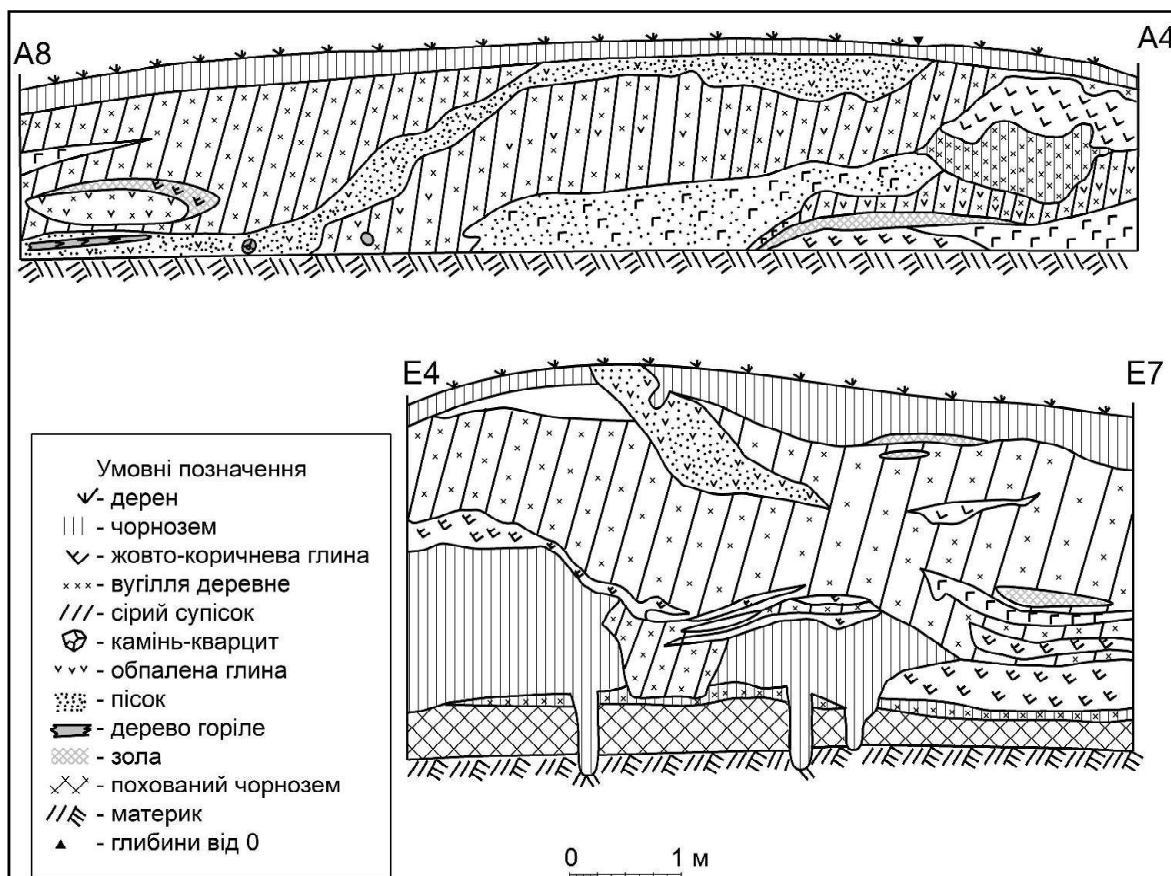


Рис. 4. Профілі розкопу 1 за О.В. Сухобоковим

На сьогодні даних про заселення городища після середини XIII ст. не виявлено, а є відомості про існування “под городищем под Дороголевским селища”, яке з початку XVII ст. належало Андрію Трифонову (ПКМ №332, КВ № 4841). Зважаючи на дані писемних джерел та результати археологічних досліджень можна запропонувати кілька варіантів інтерпретації цього об’єкта.

Перший – це рештки споруди оборонного призначення типу башти. Зважаючи на те, що напільні укріплення мали щонайменше 4 будівельних періоди, виділені О.В. Сухобоковим, перед будівництвом башти вал вже був досить високим (Сухобоков, Юренко, 2019: 88). Башта на городищі могла виконувати роль спостережної, адже воно знаходилося на важливій переправі через р. Сейм. Дороголевське городище разом з Глушецьким, контролювало переправу через Сейм. Спостережні башти, відомі за писемними та археологічними даними, розташовані значно південніше і мали вигляд невеликого майданчика з довжиною сторони 9-10 м. Для будівництва самих башт використовувалася конструкція на стовпах, а поряд знаходилися споруди для сторожі (Осадчий, Коротя, 2015: 26, 35, 83-84).

Другий – садибний будинок, що належав сім’ї путивльських дворян Трифонових. На “Геометрическом генеральном плане города Путивля и его уезда состоящего в Курском наместничестве, сочиненный в Курской межевой конторе в 1785 году” та “Атласе Путивльского уезда Курской губернии” позначене село Волинцеве, а південніше, на березі протоки Горн, знаходиться Дороголевское городище (РГАДА. Ф. 1356. Оп. 1. Ч. 1. Д. 1962; РГАДА. Ф. 1356. Оп. 1. Ч. 1. Д. 1964). Ці карти дозволяють надійно ототожнити городище у с. Волинцеве з Дороголевським городищем.

Розташування садиб в межах старих укріплень роменсько-давньоруського часу відоме на території Чернігово-Сіверщини, але виключно на територіях, що входили до складу Речі Посполитої (Осадчий, 2016: 116-129). На сьогодні поки що невідомі укріплені садиби путивлян, що знаходилися на городищах. Будівництво укріплень в Московському царстві було виключно державним або монастирським. У разі небезпеки або війни населення з навколишніх сіл вимушено було ховатися в навколишніх лісах та болотах, а поміщики та діти боярські поповнювали гарнізон найближчої фортеці. До того ж культурних решток, пов’язаних з функціонуванням цієї садиби під час розкопок виявлено не було.

Третій варіант – церква. Він найбільше підходить для пояснення результатів археологічних досліджень. Для улаштування фундаменту поверхня була вирівняна, внутрішня частина валу зрізана не до материкової глини, тому для надання стійкості стінам була застосована кам’яна вимостка у якості стрічкового фундаменту не тільки несучих стін, а й внутрішньої перегородки. Церква мала зрубну конструкцію доповнену стовпами. Про наявність на городищі церкви можуть вказувати і поховання, здійснені за православним обрядом. Садиба А. Трифонова розташовувалася поряд з городищем. Ймовірно, вона не міняла свого розташування аж до початку XX ст. і займала мис, утворений впадінням р. Духанівка в протоку Горн. Це захищена природою місцевість, придатна для ведення сільського господарства та промислів. Городище є найвищою точкою в навколишньому ландшафті і мало відособлене розташування, зручне для будівництва храму та кладовища. Розташування церкви поряд з садибою поміщика було типовим для Путивльського краю у XVII-XIX ст.

За даними писемних джерел відомо, що у с. Волинцеве існувала церква на честь Миколи Чудотворця. Перша згадка про храм датується 7147 (1639) р. Церкві належали 4 десятини землі та прибуток – один рубль 18 алтин. У 7170 (1662) р. церква була розорена (Холмогоров, 1913: 53).

Доля цієї споруди підтверджується результатами археологічних досліджень. На велику пожежу вказують значна кількість обгорілих дерев'яних стовпів та колод, не пов'язаних з конструкцією валу та великих шматків обпаленої глини. Про масивність споруди свідчить шар вугілля та попелу, що залягав одразу під дереном та мав потужність до 0,7 м (Сухобоков, 1982: 61).

З функціонуванням церкви можуть бути пов'язані інгумації, здійснені за християнським обрядом (рис. 5). Перші поховання на городищі виявлені у 1948 р. Д.Т. Березовцем (Довженок, 1952: 252). У 1981 р. археологічна експедиція під керівництвом О.В. Сухобокова виявила ще 8 поховань, які знаходилися у північній частині городища. Всі вони не мали супроводжуючого інвентарю, що ускладнює їх датування. О.В. Сухобоков припускав, що частина з них (пох. 1 та 2) можуть бути пізньосередньовічними, решта (пох. 3-8) – давньоруськими (Сухобоков, 1982: 65-66). Як аргумент для датування наводилися непрямі ознаки часу поховання – глибина, наявність домовин та підсипок з вугілля та золи. У монографії “Давній Путивль” дата поховань була дещо скоригована з урахуванням загального датування пам'ятки – друга половина XIII ст. і віднесена до золотоординського часу (Сухобоков, Юренко 2019: 88).

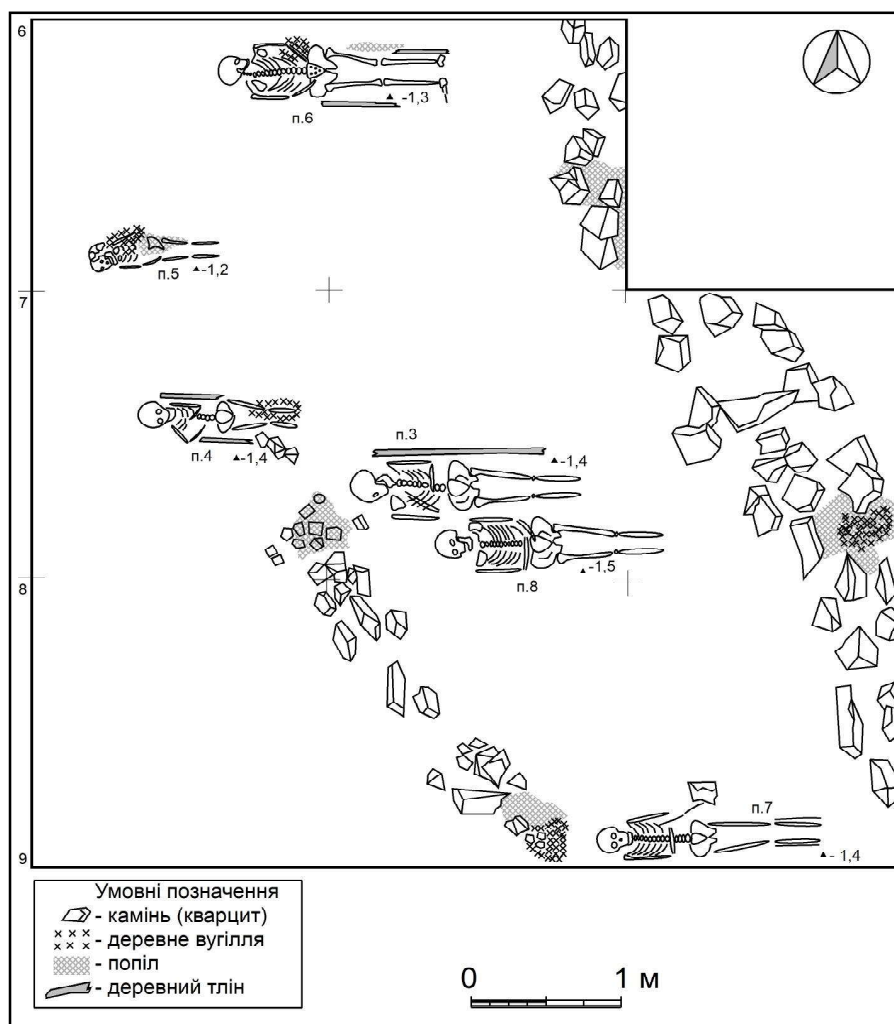


Рис. 5. План поховань та кам'яна вимостка у розкопі 1 за О.В. Сухобоковим



Застосування у поховальному обряді підсіпок з попелу та деревного вугілля побутувало у сіверян у кінці X – на початку XI ст., у час переходу від поховань за язичницьким обрядом до християнського. Але попіл та зола могли потрапити до поховальних ям з заповнення валу городища. Під час дослідження валу О.В. Сухобоков відмічав значну насиченість ґрунту деревним вугіллям та золою.

Крім того, у заповненні поховання 4 виявлений кістяний гольник, а у похованні 5 – фрагмент браслета з зеленого скла. Ці предмети мають датування XII – першою половиною XIII ст. та потрапили до заповнення поховальної ями з культурного шару, а отже поховання були здійснені після середини XIII ст. Глибина поховань також не може бути чітким хронологічним маркером. Поховання 3-8 виявлені під самим валом, тому їх глибина становить 1,2 – 1,5 м. від 0 (Сухобоков, 1982: 63-64). А поховання, досліджені Д.Т. Березовцем на майданчику городища, знаходилися на глибині всього 0,4 – 0,6 м (Довженок, 1952: 252).

Таким чином, глибина поховань без урахування потужності насипу валу не перевищує 1 м. Така традиція є досить типовою як для давньоруського так і для московського часу. Вона має широкий хронологічний діапазон від появи перших християнських трупопокладень до початку XVIII ст., коли Петром I було видано указ про глибину поховання не менше ніж 3 сажні. Отже, поховання, виявлені Д.Т. Березовцем та О.В. Сухобоковим не можуть бути однозначно визначені як давньоруські. Щодо датування інгумаций золотоординським часом, то слід зважити на відсутність синхронних матеріалів на городищі та селищі.

Отже, аналіз результатів археологічних досліджень городища у с. Волинцеве дає можливість висловити попередні висновки. Серед конструкцій оборонного призначення виділяється об'єкт, частково досліджений у південній частині розкопу. Кам'яна вимостка є рештками фундаменту масивної будівлі, зведеної поряд з валом. В плані вона п'ятистінна, мала зрубну конструкцію, доповнену стовпами. Найбільш ймовірний варіант атрибуції споруди – церква. Щодо дати її спорудження є припущення, що це відбулося у першій половині XVII ст., коли поруч з городищем існувало селище, що належало путивлянину Андрію Трифонову. За писемними джерелами церква Миколи Чудотворця існувала з 1639 по 1662 рр. та загинула у пожежі. Ймовірно, після цього храм було перенесено на територію села Волинцеве, а територія городища використовувалася як парафіяльне кладовище.

#### Література:

- Березовець, 1947 – *Березовець Д.Т.* Відвіт про розвідки на Путивльщині в 1947 році // НА ІА НАН України. – 1947/30. Інв. № 1841.
- Березовець, 1952 – *Березовець Д.Т.* Дослідження на території Путивльського району в 1952 р. // Археологічні пам'ятки УРСР. К. Т.ІІІ. 1952. С. 242-250.
- Довженок, 1952 – *Довженок В.Й.* 1952. Розкопки біля с. Волинцевого, Сумської області // Археологічні пам'ятки УРСР. К., 1952. Т. ІІІ. С. 251-270.
- Лепьошкін, 2009 – *Лепьошкін О.Д.* Директор Путивльського краєзнавчого музею Дмитро Васильович Шарапов // Путивльський краєзнавчий збірник. Вип 5. 2009. С. 185-216.
- Моргунов, 2009 – *Моргунов Ю.Ю.* Дерево-земляные укрепления Юго-Восточной Руси X-XIII веков. М.: Наука. 2009. 303 с.
- Осадчий, 2016 – *Осадчий Є.М.* Укріплені двори південного заходу Чернігово-Сіверщини середини XVII століття // Праці Центру пам'яткознавства. Збірник наукових праць. Київ: Вид. ЦП НАНУ і УТОПШК, 2016. Вип. 29. С. 116-130.
- Осадчий, Коротя, 2015 – *Осадчий Є.М., Коротя О.В.* Замки та фортеці Сумщини XVII – XVIII ст.: ілюстрований довідник. Київ: Вид. Олег Філюк. 2015. 155 с.
- ПКМ – Путивльський краєзнавчий музей.
- РДАДА – Російський державний архів давніх актів.

Стародубцев, Апальков, 1994 – *Стародубцев Г.Ю., Апальков А.Н.* Коллекция славянских древностей из собрания Курского государственного областного музея археологии // Проблемы ранньослов'янської і давньоруської археології Посейм'я. Білопілля. 1994. С. 30-32.

Сухобоков, 1981 – *Сухобоков О.В.* Отчёт о работе Левобережной славяно-русской экспедиции АН УССР в 1979-1981 гг. // НА ІА НАН України. 1982/2.

Сухобоков, Юренко, 2019 – *Сухобоков О.В., Юренко С.П.* Давній Путивль. Київ-Суми: Університетська книга, 2019. 344 с.

Терентьєва, 2009 – *Терентьєва В.М.* Внесок П.М. Коренева у становлення фондової колекції Путивльського краєзнавчого музею. Додаток. “Історія музею 1918-1932 гг.” // Путивльський краєзнавчий збірник. Вип 5. С. 171 – 184.

Холмогоров, 1913 – *Холмогоров В.И.* Материалы для истории церквей Курской, Харьковской, Орловской, Черниговской и Воронежской губ., городов и станиц Донской области по приходным окладным книгам жилых данных церквей Патриаршего казенного приказа 7136 (1628) – 1746 гг. М.: Тип. Рус. т-ва, 1913. [4], 220, 193-197 с., 23.

#### References:

Berezovets, 1947 – *Berezovets D.T.* Vidchit pro rozvidky na Putyvlshchyni v 1947 rotsi [Intelligence report in the Putivl region in 1947] // NA ІА НАН Ukrainy. – 1947/30. Inv. № 1841.

Berezovets, 1952 – *Berezovets D.T.* Doslidzhennya na terytoriyi Putyvl'skoho rayonu v 1952 r. [Research in the Putivl region in 1952] // Arkheolohichni pam'yatky URSR. K. T.III. 1952. S. 242-250.

Dovzhenok, 1952 – *Dovzhenok V.Y.* 1952. Rozkopky bilya s. Volyntsevoho, Sum'skoyi oblasti [Excavations near the village of Volyntsevo, Sumy region] // Arkheolohichni pam'yatky URSR. K., 1952. T. III. S. 251-270.

Leposhkin, 2009 – *Leposhkin O.D.* Dyrektor Putyvl'skoho kraysnavchoho muzeyu Dmytro Vasyl'Novych Sharapov [Director of the Putivl Museum of Local Lore Dmitry Vasilievich Sharapov] // Putyvl'sky kraysnavchyy zbirnyk. Vyp 5. 2009. S. 185-216.

Morhunov, 2009 – *Morhunov Yu. Yu.* Derevo-zemlyanye ukreplenyya Yuho-Vostochnoy Rusy X-XIII vekov [Wood and earth fortifications of South-Eastern Russia X-XIII centuries]. М.: Nauka. 2009. 303 s.

Osadchyy, 2016 – *Osadchyy Ye.M.* Ukripleni dvory pivdennoho zakhodu Chernihovo-Sivershchyny seredyiny XVII stolittya [Fortified courtyards of the South-West of Chernihiv-Sivershchyna mid-17th century] // Pratsi Tsentru pam'yatkoznavstva. Zbirnyk naukovykh prats. Kyiv: Vyd. TSP NANU i UTOPIK, 2016. Vyp. 29. S. 116-130.

Osadchyy, Korotyа, 2015 – *Osadchyy Ye.M., Korotyа O.V.* Zamky ta fortetsi Sumshchyny XVII-XVIII st.: ilyustrovany dovidnyk [Castles and fortresses of Sumy region of the 17th – 18th centuries: (illustrated guide)]. Kyiv: Vyd. Oleh Filyuk. 2015. 155 s.

PKM – Putyvl'sky kraysnavchyy muzey [Putivl Museum of Local Lore].

RDADA – Rosiysky derzhavnyy arkhiv davnykh aktiv [Russian State Archive of Ancient Acts].

Starodubtsev, Apal'kov, 1994 – *Starodubtsev H. Yu., Apal'kov A.N.* Kolleksiya slavyanskikh drevnostey iz sobraniya Kurskogo gosudarstvennogo oblastnogo muzeya arheologii [Collection of Slavic antiquities from the collection of the Kursk State Regional Museum of Archeology] // Problemy rannosloveyanskoyi i davnoruskoyi arkheolohiyi Poseymya. Bilopillya. 1994. S. 30 – 32.

Sukhobokov, 1981 – *Sukhobokov O.V.* Otchet o rabote Levoberezhnoy slavyano-russkoy ekspeditsii AN URSR v 1979-1981 gg. [Report on the work of the Left Bank Slavic-Russian Expedition of the Academy of Sciences of the Ukrainian SSR in 1979-1981] // NA ІА НАН України. 1982/2.

Sukhobokov, Yurenko, 2019 – *Sukhobokov O.V., Yurenko S.P.* Davniy Putyvl [Ancient Putivl]. Kyiv-Sumy: Universytetska knyha, 2019. 344 s.

Terentyeva, 2009 – *Terentyeva V.M.* Vnesok P.M. Korenyeva u stanovlennya fondovoyi kolektsiyi Putyvl'skoho kraysnavchoho muzeyu. Dодatok. “Ystoryya muzeyu 1918-1932 hh.” [Korenev P. in the formation of the fund collection of the Putivl Museum of Local Lore] // Putyvl'sky kraysnavchyy zbirnyk, 2009. Vyp 5. S. 171-184.

Kholmohorov, 1913 – *Kholmohorov V.Y.* Materyaly dlya ystoryy tserkvey Kurskoy, Khar'kovskoy, Orlovskoy, Chernyovskoy y Voronezhskoy hub., horodov y stanyts Donskoy oblasti po prykhodnym okladnym knyham zhylykh dannyykh tserkvey Patryarsheho kazennoho prykaza 7136 (1628) – 1746 hh. [Materials for the history of churches in Kursk, Kharkov, Oryol, Chernigov and Voronezh provinces, cities and villages of the Don region according to the income accounting books of residential data of churches of the Patriarchal Treasury Order 7136 (1628) – 1746.] М.: typ. Rus. t-va, 1913. [4], 220, 193-197 с., 23.

Отримано 19.04.2021