



OSTRAVSKÁ  
UNIVERZITA

# Kapesní průvodce nejen pro studenty prvního ročníku

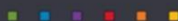
Průvodce nenahrazuje vnitřní předpisy OU

Autor: Bc. Tereza Kuchařová

Aktualizace 1. 9. 2024



PORADENSKÉ  
A KARIÉRNÍ CENTRUM



## Obsah

Základní informace .....	2
Malý slovník zkratk .....	2
Jak napsat e-mail .....	4
Součásti OU; Kdo je kdo a čemu se věnuje .....	5
Studium a kreditní systém.....	9
Předměty a výuka .....	9
Zápis předmětů.....	10
Erasmus + a program VIA .....	10
Zkoušky a hodnocení .....	11
Nesplněný předmět .....	11
Jak může být vaše studium ukončeno.....	12
Studijní portál .....	12
Wi-Fi síť Eduroam .....	13
Nastavte si!.....	13
Studentské karty a ISIC.....	13
Stipendia .....	14
Poplatky .....	14
Knihovna .....	15
Knihkupectví a OUshop .....	15
Průvodci a návody pro studenty a uchazeče .....	15
Univerzitní akce .....	16
Studentský život .....	16
Kultura, sport, přednášky a akce.....	17
Zajímavá místa v Ostravě .....	17
Studentské organizace.....	18
Obsah Studijního a zkušebního řádu .....	19
Budovy OU .....	21

## Základní informace

- **Harmonogram** – zde najdete nejdůležitější informace o termínech, které si jako studenti musíte hlídat. Vždy se řiďte harmonogramem své fakulty.
- **Studijní číslo** – na zápisu do studia vám bude přiděleno osobní studijní číslo – jedno písmeno a pět čísel. Zapamatujte si jej dobře.
- **Studentský login (ID uživatele)** – na zápisu do studia vám bude přidělen také osobní studentský login. Zapamatujte si jej dobře, budete se přes něj přihlašovat nejen do Studijního portálu.
- **Studijní e-mail** – dostanete také svou vlastní e-mailovou adresu. Používejte svůj e-mail na veškerou komunikaci s vyučujícími a školou.
- **Nebojte se ptát** – je lepší se 100krát zeptat než nikdy nevědět. Vyučující alespoň vidí, že posloucháte. Navíc tak předejdete zbytečným chybám a nedorozuměním.
- **Studentská karta** – nebo ISIC. Ve škole, knihovně i studovněch se budete muset něčím prokázat. Vyřídte si kartu ještě před začátkem výuky v zimním semestru.
- **Podtržený text** – vás zavede dál. Klikajte na linky i obrázky v tomto průvodci a dozvíte se více informací.  
**#jsmeostravska** – být v obraze nebylo nikdy jednodušší. Sdílejte své příběhy ze studia na @ostravska\_uni



## Malý slovník zkratek

- **AR** – akademický rok
- **ZS** – zimní semestr a **LS** – letní semestr
- **SaZŘ** – Studijní a zkušební řád
- **IS Portál** – Studijní portál OU
- **SDS** – standardní doba studia
- **Zk.** – zkouška, **Zp.** – zápočet a **ZpZ** – zápočet před zkouškou
- **SZZ** – státní závěrečné zkoušky
- **SO** – studijní oddělení
- **SP** – specifické potřeby
- **VSP** – vážený studijní průměr
- **CUS** – centrální úhradový systém
- **CIT** – Centrum informačních technologií
- **CMS** – Centrum mezinárodní spolupráce
- **AS** a **FS** – akademický senát a fakultní senát
- **FSS** – Fakulta sociálních studií má barvu **žlutou**
- **PdF** – Pedagogická fakulta má barvu **oranžovou**
- **FU** – Fakulta umění má barvu **červenou**
- **FF** – Filozofická fakulta má barvu **fialovou**
- **LF** – Lékařská fakulta má barvu **modrou**
- **PřF** – Přírodovědecká fakulta má barvu **zelenou**
- **OU** – Ostravská univerzita má barvu **světle modrou**

## Vedení OU



**doc. Mgr. Petr Kopecký, Ph.D.**  
Rektor Ostravské univerzity

**doc. PhDr. Alice Gojová, Ph.D.**  
Děkanka Fakulty sociálních studií



**doc. Mgr. Daniel Jandačka, Ph.D.**  
Děkan Pedagogické fakulty

**Mgr. Michal Kalhous, Ph.D.**  
Děkan Fakulty umění



**doc. Mgr. Robert Antonín, Ph.D.**  
Děkan Filozofické fakulty

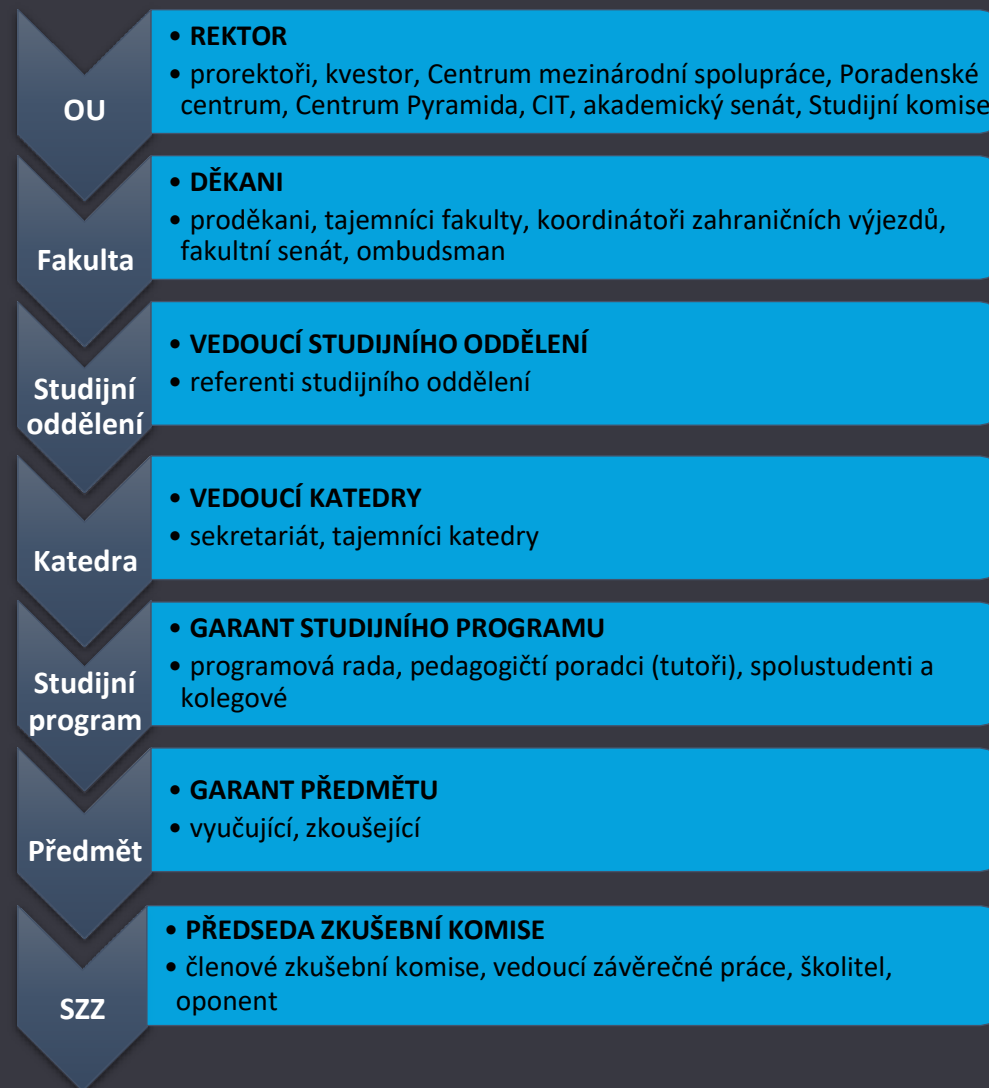
**doc. MUDr. Rastislav Maďar, PhD.,  
MBA, FRCPS** Děkan Lokařské fakulty



**RNDr. Zuzana Václavíková, Ph.D.**  
Děkanka Přírodovědecké fakulty



**OU** je tvořena různými centry, pracovišti, úseky, a především pak **6 fakultami**, z nichž každá má vlastní **studijní oddělení** a **katedry** zajišťující váš **studijní program**. Během studia se snažíte úspěšně plnit **předměty** a na jeho konci vás čekají **státní závěrečné zkoušky**. Každou tuto část má na starost **zvolená osoba**, která dále řídí celou řadu akademických pracovníků i neakademických **zaměstnanců**:



## Jak napsat e-mail

### Kdy, komu napsat:

- Řiďte se pravidlem: „**Vždy zdola nahoru.**“
  - Potíže se snažte řešit tam, kde nastaly. K tomuto kroku je někdy těžké se odhodlat, ale může to být nejjednodušší způsob řešení.
  - Problém s výukou se snažte vyřešit s vyučujícím. Otázky při zkoušce či výsledky proberte se zkoušejícím.
  - Jestliže to nepomohlo, anebo nechcete či se obáváte jednat s daným člověkem přímo, obraťte se na další osobu. Napoví vám obrázek s řazením vedení OU [na předchozí straně](#).
- Platí také: „**Čím dříve, tím lépe.**“
  - Pokud se vám honí hlavou otázky už na přednášce, nebojte se přihlásit a zeptat se. Jestliže se přeci jen zdráháte, zeptejte se na konci výuky nebo během konzultační hodiny u vyučujícího.
- Děkanům a rektorovi bez svolení nikdy nepište ani nevolejte přímo.

### Oslovování dle titulů:

Bc./BcA.	pane bakaláři, paní bakalářko
Mgr./ MgA.	pane magistře, paní magistro
Ing.	pane inženýre, paní inženýrko
RNDr./Ph.D.	pane doktore, paní doktorko
MUDr./JUDr.	pane doktore, paní doktorko
doc.	pane docente, paní docentko
prof.	pane profesore, paní profesorko

Pokud má vyučující u jména **více titulů**, zvolte při oslovování to nejvyšší dosažené - doc. RNDr. PaedDr. Hashima Habiballu, Ph.D., PhD. tedy oslovíte: „*Vážený pane docente.*“

**Funkce má přednost před jménem.** Pokud víte, že oslovujete rektora, prorektora, děkana, nebo proděkana, oslovujte jej touto funkcí - doc. Mgr. Petr Kopecký, Ph.D. oslovíte: „*Vážený pane rektore.*“

Podívejte se na lekci absolventa OU [Ladislava Špačka](#) o oslovování.

### Pár bodů na začátek:

- Pište **VŽDY** ze studentského e-mailu! (*Jméno.příjmení.s01@osu.cz*)
- Do předmětu napište stručné shrnutí. (*žádost o konzultaci k HISTO*)
- Vždy použijte **správný pozdrav a oslovení**. (*Vážený/á + oslovení*)
- Představte se. Napište, jaký program studujete, v jakém jste ročníku, případně na jaký předmět k vyučujícímu docházíte.
- **Problém či dotaz jasně a systematicky popište**, přidat můžete i kroky, které jste při jeho řešení do té doby podnikli.
- E-mail **zakończete poděkováním, rozloučením a celým svým jménem**.
- Než celou zprávu odešlete, zkontrolujte, zda neobsahuje chyby.
- Celou komunikaci řešte jako vlákno, a odpovídejte do stejné zprávy.
- **Předchozí komunikaci nikdy nemažte**, vyučujícím pomáhá zorientovat se v probíhající komunikaci. Ani vyřešenou komunikaci nezhazujte do koše, můžete si ji uložit do archivu.

### Jaké jsou výhody e-mailu oproti telefonátům či osobní schůzce:

- Odpovědi si můžete opakovaně přečíst.
- Máte písemný důkaz o odeslané zprávě (čas, obsah).
- Osoba, které píšete, vám může odpovědět, i když není v kanceláři.
- Pokud něco řešíte delší dobu, můžete si přečíst historii konverzace a zjistit, na čem jste se již dohodli a jak konverzace probíhala.
- Když napíšete osobě, která daný dotaz nebo řešení nemá v kompetenci, odkáže vás na správnou osobu.
- Dostavit se osobně je vždy lepší po předchozí domluvě (nejedná-li se o prostý dotaz např. po výuce).

### Jak vypadají e-mailové adresy studentů a zaměstnanců:

- ▶ **Zaměstnanecký e-mail:**  
[jmeno.prijmeni@osu.cz](mailto:jmeno.prijmeni@osu.cz) (bez háčeků a čárek) – jana.hola@osu.cz
- ▶ **Studentský e-mail:**  
[jmeno.prijmeni.s01@osu.cz](mailto:jmeno.prijmeni.s01@osu.cz) (bez háčeků a čárek; v případě shody jmen budete mít místo s01 s02 apod.)

### Studijní a zkušební řád a informace z OU

Studijní a zkušební řád je **závazný** pro studující na OU, zaměstnance OU a další osoby, které tento řád určuje. Jedná se o nejdůležitější dokument, který během studia budete potřebovat. Stanovuje pravidla studia ve studijních programech, pravidla zkoušek a vysvětluje celý systém studia.

Důležité informace chodí na **studentský e-mail**. Kontrolujte jej pravidelně.

V rámci vnitřní univerzitní komunikace používejte výhradně tento e-mail.

Nevynechávejte ani **Studijní portál**. Skrze něj si zapisujete předměty, přihlašujete se na zkoušky i žádáte o stipendium. Hlavní **webové stránky** Ostravské zase nabízejí přehled kontaktů, informace pro studenty a aktuality z dění na univerzitě.

Každý student se musí řídit **harmonogramem** fakulty, na které studuje.

V univerzitním harmonogramu najdete termíny univerzitních akcí.

<a href="#">SaŽŘ</a>	<a href="#">S. Portál</a>	<a href="#">Studentský e-mail</a>	<a href="#">Web OU</a>			
<a href="#">Harmonogram OU</a>	<a href="#">FSS</a>	<a href="#">PdF</a>	<a href="#">FU</a>	<a href="#">FF</a>	<a href="#">LF</a>	<a href="#">PřF</a>

as

### Vyučující a zkoušející

Každý předmět má **jednoho či více vyučujících**. Budete se vídat ve výuce a můžete s nimi probírat témata předmětu i otázky ohledně studia. Vždy, když nastane studijní či osobní problém v nějakém předmětu, je třeba začít hledat společné řešení právě s vyučujícími. Ti mají své konzultační hodiny, během kterých můžete danou věc projednat. Konzultaci si domluvte nejlépe předem, budete tak mít jistotu, že si na vás vyučující udělají čas.

**Zkoušející** bývá zpravidla stejná osoba jako vyučující předmětu. Na žádost studenta nebo zkoušejícího může vedoucí katedry určit konání zkoušky před jím jmenovanou komisí.

Vyučující/zkoušející určují termíny pro konání zkoušek a vkládají je do IS Portálu, vyjadřují se k vaší žádosti o omluvu za nepřítomnost u předzápočtů, zápočtů i zkoušek a zapisují výsledky do elektronického informačního systému. V případě potřeby se můžete domluvit individuálně.

S. [Portál](#)> [Prohlížení](#)> **Učitelé** nebo [web OU](#)> vaše fakulta> [O fakultě](#)> **Personální složení**

### Studijní oddělení fakulty

S referenty studijního oddělení řešíte **administrativní studijní úkony** a můžete se na ně taktéž obracet s dotazy ohledně průběhu vašeho studia. Referenti vedou evidenci studentů fakulty, provádějí kontrolu studia, připravují podklady pro vysokoškolské diplomy a organizačně společně s katedrami zajišťují přijímací řízení, zápisy ke studiu i promoce. Vedoucí studijních oddělení jsou stálými členy Studijní komise.

Potvrzení o studiu se dá vygenerovat ve Studijním portále, a to i v elektronické verzi: [Moje studium](#)> [Průběh studia a rozvrh](#)> **Dokumenty**

Pokud během studia budete psát **žádost** nebo **odvolání**, můžete se poradit na studijním oddělení. Žádosti adresovány děkanovi podáváte právě prostřednictvím studijního oddělení. Hlásíte zde změnu jména, adresy a dalších údajů. Na odůvodněnou žádost, po předchozí domluvě s vyučujícím a na katedře, mohou referenti zrušit či zapsat předmět do rozvrhu i mimo termín stanovený v harmonogramu. **Neplette si** jej s Oddělením pro studium a ČŽV.

<a href="#">FSS</a>	<a href="#">PdF</a>	<a href="#">FU</a>	<a href="#">FF</a>	<a href="#">LF</a>	<a href="#">PřF</a>
---------------------	---------------------	--------------------	--------------------	--------------------	---------------------

### Pedagogický poradce (tutor)

Úkolem pedagogického poradce je zejména organizačně se podílet na zabezpečování zápisů předmětů, upozorňovat garanta studijního programu, vedoucího katedry nebo děkana na případné **problémy ve výuce** a v ostatních studijních záležitostech, řešit společně s garantem studijního programu postupy prevence a snížení studijní neúspěšnosti, vyjadřovat se k některým žádostem studujících a spolupracovat se studijním oddělením fakulty a s proděkanem pro studium.

Pedagogický poradce řeší otázky týkající se vašeho **studijního plánu a rozvrhu**. Odpovídá na vaše dotazy ohledně zápisu předmětů a případně vám pomůže sestavit vlastní studijní plán, pokud se třeba chystáte vyjet na Erasmus.

**Může pomoci i v případě, že se vám nedaří registrovat předmět, nebo je jeho kapacita naplněna.**

[Vaše fakulta](#)> [vaše katedra](#)> [Studium a přijímací řízení](#)> **Pedagogický poradce**



## Garant předmětu

Každý vyučovaný předmět má svého garanta, který odpovídá za odbornou úroveň daného předmětu. Garant bývá často i vyučujícím tohoto předmětu.

Nejpozději před zahájením zápisu předmětů **zveřejní popis předmětu** v elektronickém informačním systému OU. Studující je povinen se s tímto popisem předmětu **seznámit**. Společně pak můžete probrat popis předmětu a dodržování uvedených podmínek, jak ze strany studentů, tak i vyučujících.

Vyjadřuje se k uznávání předmětů z předchozího nebo současného studia. S jeho souhlasem můžete požádat o **druhý zápis** předmětu v semestru bezprostředně následujícím.

Studentovi, který se z důvodu účasti na sportovní reprezentaci či jiných vážných důvodů nemohl povinné výuky zúčastnit, může garant předmětu určit náhradní způsob splnění studijních povinností.

S. [Portál](#)> Moje studium> Předzápis nebo Grafický předzápis

## Garant studijního programu a programová rada

Za průběžné zajištění a hodnocení kvality studijního programu je zodpovědný garant studijního programu. Jeho úkolem je příprava koncepce programu a koordinace jeho personálního zabezpečení. Dohlíží na **kvalitu programu** a jeho uskutečňování, vyhodnocuje studium a **rozvíjí jej**. Projednává výběr pedagogického poradce, garanta předmětu i vyučujícího.

**Programová rada** je nejméně tříčlenná. Členové programové rady jsou vždy garant studijního programu, vedoucí pracoviště a student stejného nebo příbuzného studijního programu.

Garant programu může přezkoumat vaši žádost o uznání předmětů. Projednává záležitosti ohledně závěrečných prací jako je zveřejnění témat, vlastní návrhy témat či přepsání práce při nedoporučení k obhajobě.

[Vaše fakulta](#)> vaše katedra> personální složení> **Garant studijního programu** nebo S. [Portál](#)> Prohlížení> Programy a obory/spec.

## Sekretariát katedry

Především zajišťuje chod katedry a má přehled o důležitých termínech, povinnostech a dění na katedře.

Můžete se zde obracet s dotazy ohledně chodu katedry, rozvrhů či praxe. Poradí vám, na koho se na katedře obrátit máte-li dotaz nebo problém. Na závěr studia vám pomohou s náležitostmi ohledně odevzdání závěrečných prací a státních závěrečných zkoušek. **Neplette si** se sekretariátem děkana.

[Vaše fakulta](#)> vaše katedra> personální složení> **Sekretariát**

## Tajemník katedry

Tajemník katedry vám může pomoci při specifických problémech s rozvrhem, registrací či zápisem předmětů na konkrétní rozvrh nebo s navýšením kapacity pro daný předmět.

Každá katedra nemusí mít svého tajemníka. Někdy tuto funkci může převzít pedagogický poradce či jiná osoba na katedře. **Neplette si** s tajemníkem fakulty.

[Vaše fakulta](#)> vaše katedra> personální složení> **Tajemník katedry**

## Vedoucí katedry

Vedoucí katedry je odpovědný za řádné vedení evidence studijních výsledků a za dodržování stanovených termínů. Po projednání s garantem studijního programu stanovuje garanty předmětů, vyučující, pedagogické poradce i jiné zkoušející, než jsou vyučující předmětu. Odpovídá také za důležité kroky u státní závěrečné zkoušky a obhajob.

Na žádost studenta nebo zkoušejícího může vedoucí katedry určit konání zkoušky před jím jmenovanou **komisí**. Děkan může na návrh vedoucího katedry po souhlasném stanovisku garanta studijního programu stanovit, aby se zkouška z některého předmětu nebo některého termínu konala pro všechny studenty před **zkušební komisí** jím jmenovanou.

[Vaše fakulta](#)> vaše katedra> personální složení> **Vedení katedry**

## Studenti a kolegové

Poradit se vždy můžete také s dalšími studenty z ročníku nebo staršími kolegy ze školy. Vždy je možné, že budou znát odpovědi nebo **podobný problém** sami již někdy řešili. Ptát se nemusíte pouze těch, které znáte osobně, ale například také přes studijní skupiny na Facebooku. Mějte však na paměti, že studenti **nejsou odborníci** na vše, co se studia týká, a jejich rada nemusí být přesná.

Individuální dotazy ohledně studia, vyučujících a zkoušek, zkušenosti, rady a tipy ze studia i zážitky – zde však budete mít vždy **upřímnou** odpověď studenta.

[Prváci z OSU](#)

[První pomoc prvkům OU](#)

[student OU](#)

## Akademický senát

Poradit se můžete také se studentskými senátory, a to jak „malého“, fakultního senátu, tak „velkého“, celouniverzitního. Studentskou komoru Akademického senátu kontaktujte v případě, že se problém týká individuálních potíží, skupiny studentů či systematického problému ve výuce.

[Senát  
OU](#)

[Senát  
FSS](#)

[Senát  
PdF](#)

[Senát  
FU](#)

[Senát  
FF](#)

[Senát  
LF](#)

[Senát  
PřF](#)

## Ombudsman a Disciplinární komise

Úlohou ombudsmana je propojení studenta s vedením fakulty a zaměstnanci. Pomáhá při řešení problémů, prevenci jejich eskalace, podporuje pozitivní aspekty fungování fakulty a usnadňuje komunikaci napříč fakultou. Tako funkce zatím není na každé fakultě. Vždy máte ale možnost se obrátit na **celouniverzitní ombudsmana**.

Na ombudsmana se můžete obrátit v okamžiku, kdy se ocitnete ve znevýhodněném postavení, když byl jakkoli porušen **DISCIPLINÁRNÍ ŘÁD PRO STUDENTY OSTRAVSKÉ UNIVERZITY** a kdy při řešení jejich problému selhaly všechny standardní postupy a způsoby řešení (s vyučujícím, s pedagogickým poradcem, s garantem studijního programu, s vedoucím katedry, s referentem pro studium, proděkanem, etickou komisí apod.).

[Ombudsman LF](#)

[Ombudsman FF](#)

[Ombudsmanka OU](#)

[Disciplinární řád](#)

## Proděkan pro studium

Každá fakulta má svého proděkana pro studium, který je zároveň členem studijní komise a pravou rukou děkana.

Proděkan pro studium vede řízení v prvním stupni v případech jako jsou omluva uchazeče od zápisu do studia, evidence uznané doby rodičovství, **prodloužení lhůty pro ukončování předmětů, omluva od termínu státní zkoušky** a přiznání práva konat státní rigorózní zkoušku. Spolupracují s pedagogickými poradci.

[Vaše fakulta](#)> [O fakultě](#)> [personální složení](#)> [Děkanát](#)> [Proděkani](#)

## Děkan

Stanovuje fakultní harmonogram a vyhláší děkanské volno. I děkan může určit vyučujícího pro daný předmět. Jmenuje a odvolává garanta studijního programu, spolupracuje s pedagogickým poradcem a má na starosti i celou řadu záležitostí týkajících se vašeho studia.

Vydává důležitá **opatření** ohledně studia, se kterými byste se jako studenti dané fakulty měli seznámit. Může stanovit **povinnost** zapsat si určitou skupinu předmětů, po vyjádření garanta předmětu nebo garanta studijního programu může uznat předměty z předchozího či souběžného studia a při tom též zkrátit maximální dobu studia. Může povolit prodloužení lhůty posledního termínu pro zimní nebo letní semestr. Děkan může na základě žádosti studenta po neúspěšně vykonaném opravném termínu povolit **mimořádný opravný termín** zápočtu i zkoušky. Děkan může na návrh vedoucího katedry po projednání s garantem programu stanovit, že se pro všechny studenty zkouška bude konat **před zkušební komisí** jím jmenovanou. Žádosti např. o přerušování studia, které podáváte prostřednictvím studijního oddělení, adresujete právě děkanovi. Může však být také osobou, která rozhodne o ukončení vašeho studia v případě neplnění studijních požadavků. Rozhoduje též o celé další řadě náležitostí ohledně závěrečných prací, obhajob i státních závěrečných zkoušek.

Děkani mají skutečně mnoho důležitých povinností, proto bez předchozí domluvy s jinou osobou na fakultě děkanovi nevolejte ani nepište přímo.

[Vaše fakulta](#)> [O fakultě](#)> [personální složení](#)> [Děkan](#)

## Prorektor pro studium a celoživotní vzdělávání

Prorektor pro studium je předsedou studijní komise a proděkan pro studium s ním mohou řešit různé záležitosti týkající se studia na fakultách. Prorektori zastupují rektora v jeho nepřítomnosti. Často se s nimi setkáte na důležitých univerzitních akcích a slavnostních obřadech jako jsou například promoce.

Vede řízení v druhém stupni v zastoupení rektora, např. odvolání proti poplatkům za studium.

[O univerzitě](#) > [Struktura univerzity](#) > [Orgány a vedení univerzity](#) > [Vedení univerzity](#) > [Prorektor](#)

## Rektor

Rektor je **nejvyšší představitel školy**. Vydává veřejná prohlášení, stará se o dobré jméno školy a je předsedou vědecké rady. Jeho pravou rukou jsou prorektori – pro mezinárodní vztahy, pro studium a celoživotní vzdělávání, pro strategii a rozvoj a pro vědu a uměleckou činnost.

Stanovuje harmonogram akademického roku OU, vyhlašuje **rektorské volno**, vydává opatření a je podepsán pod Studijním a zkušebním řádem OU.

Rektor vede celou univerzitu, proto ani jemu nevolejte ani nepište přímo.

[O univerzitě](#) > [Struktura univerzity](#) > [Orgány a vedení univerzity](#) > [Vedení univerzity](#) > [Rektor](#) nebo [Galerie rektorů](#)

## Fakultní koordinátoři a CMK

**Fakultní koordinátoři** pomáhají studentům s vycestováním do zahraničí na praxi či za studiem. Zeptat se jich můžete také na studentskou organizaci **ESN** a **Buddy program** pro zahraniční studenty, kteří přijíždějí na OU.

Zaměstnanci CMK a koordinátoři Vám pomohou vybrat tu správnou školu či institut, vyplnit všechny dokumenty a budou s vámi komunikovat i po celou dobu zahraničního pobytu.

[CMK](#) | [Studium a stáže v zahraničí](#) | [Fakultní koordinátoři](#) | [ESN](#)

## Centrum Pyramida

### poradenství pro studenty se specifickými potřebami

Navržená podpůrná opatření vyplývající z funkční diagnostiky k přizpůsobení podmínek studia musí vyučující i ostatní zaměstnanci OU respektovat, nesmí ale snižovat studijní nároky a každý studující OU musí prokázat stejné průběžné i výstupní výsledky pro dosažení požadované kvalifikace.

**Možná podpora a služby** pro registrované studenty: časová kompenzace, individuální výuka, osobní asistence, prostorová orientace, studijní asistence, přepisovatelský, tlumočnický i zapisovatelský servis, zpracování studijní literatury a další služby dle individuálních potřeb studentů.

Pro uchazeče	Pro studenty			Pro zaměstnance		
Fakultní koordinátoři	<a href="#">FSS</a>	<a href="#">Pdf</a>	<a href="#">FU</a>	<a href="#">FF</a>	<a href="#">LF</a>	<a href="#">PřF</a>
Kontaktní osoby na SO	<a href="#">FSS</a>	<a href="#">Pdf</a>	<a href="#">FU</a>	<a href="#">FF</a>	<a href="#">LF</a>	<a href="#">PřF</a>

## Poradenské a kariérní centrum OU

Poradenské a kariérní centrum je zde pro všechny studenty, uchazeče i absolventy Ostravské univerzity. Vybrat si můžete studijní, kariérové, psychologické či sociálně-právní poradenství nebo koučink. Nabízíme krátkodobou i dlouhodobou spolupráci a každý poradce poskytuje individuální konzultace. Po cel rok také pořádáme různé workshopy.

<a href="#">Studijní poradenství</a>	<a href="#">Kariérové poradenství</a>	<a href="#">Psychologické poradenství</a>	<a href="#">Koučink</a>	<a href="#">Jobteaser – kariérní portál OU</a>
--------------------------------------	---------------------------------------	---	-------------------------	--

## Centrum informačních technologií

Řeší **problémy technického charakteru** související s informačními a komunikačními technologiemi OU. Můžete s nimi řešit problémy s e-mailovou schránkou, přístup na IS Portál, zapomenutí hesla, **studentské průkazy** (ISIC) a jejich prodloužení, konto CUS a technické potíže během studia. Než se na ně obrátíte, podívejte se i na jejich průvodce informačními systémy. Pro rychlé vyřízení piště rovnou na e-mail [help@helpdesk.osu.cz](mailto:help@helpdesk.osu.cz)

[CIT](#) | [Kartové centrum](#) | [Průvodce CIT](#)



## Studium a kreditní systém

- **Studium na OU může mít formu:**
  - Prezenční – výuka 3–5 dní v týdnu.
  - Distanční – výuka pouze online.
  - Kombinovanou – výuka jednou týdně.
- **Kreditní systém studia**
  - Určuje časovou náročnost předmětu: 1 kredit = 25–30 hodin (účast na výuce, samostudium, příprava na zkoušky, četba).
  - Ideální je každý semestr plnit přibližně 30 kreditů.
- **Plán studia**
  - Jednoduše řečeno, seznam předmětů pro váš studijní program, ze kterého si vybíráte předměty během celého svého studia.
- **Rozvrh**
  - Sestavujete si jej dle předmětů, které máte ve studijním plánu podle doporučeného ročníku a semestru. V případě nejasností se obraťte na svého **pedagogického poradce**.
- **Sylabus/popis předmětu**
  - Sylaby předmětů naleznete v IS Portálu v sekci Předzázpis, Prohlížení, Vizualizace i Grafický předzázpis (Beta).
  - Najdete zde podmínky pro úspěšné absolvování předmětu.
  - Studenti i vyučující mají povinnost se popisem předmětu řídit.

## Předměty a výuka

- Akademický rok na OU začíná **1. září** a končí **31. srpna** a dělí se na **zimní** a **letní** semestr.
  - **ZS** zahrnuje období zápisu do akademického roku, období výuky, období vánočních (zimních) prázdnin a období zkoušek.
  - **LS** zahrnuje období výuky, velikonočních prázdnin, období zkoušek a období hlavních (letních) prázdnin.
  - **A – Povinný předmět** – musíte si jej zapsat a následně splnit. Při zápisu se řiďte doporučeným ročníkem, který je v IS Portálu uveden.
  - **B – Povinně volitelný předmět** – zde musíte získat minimální počet kreditů uvedený v IS Portálu. Bloků s B předměty může být více.
  - **C – Výběrový/Volitelný předmět** – jakýkoliv předmět vyučovaný na celé OU. Slouží k doplnění kreditů (cizí jazyky, sport, zájmy...).
  - **1. Přednáška** – Seznamuje s poznatky a metodami příslušného programu, poskytuje teorii a uvádí do samostatného studia.
  - **2. Cvičení** – Aplikace teorie, rozvíjení dovedností a realizace praktických úkolů. Více praxe pod dohledem vyučujícího.
  - **3. Seminář** – V seminářích se za aktivní účasti studujících teoreticky a metodicky rozvíjejí a prohlubují poznatky témat v předmětu.
  - **4. Konzultace** – Vyučující mají vyhrazený čas na individuální setkání se studentem. Můžete společně probrat studium i své výsledky.
- [Další...](#)

Typ studijního programu na OU	Standardní doba studia (SDS)	Maximální doba studia (SDS+2)	Minimální počet kreditů	Titul po úspěšném absolvování	Obvykle předchází úspěšně ukončené	Obvykle následuje
Bakalářské studium	3 roky	5 let	180	Bc. / BcA.	středoškolské vzdělání s maturitou	navazující magisterské studium
Navazující magisterské studium	2 roky	4 roky	120	Mgr. / MgA.	bakalářské studium	doktorské studium
Magisterské studium Učitelství 1. stupeň ZŠ	5 let	7 let	300	Mgr.	středoškolské vzdělání s maturitou	doktorské studium
Magisterské studium Všeobecné lékařství	6 let	8 let	360	MUDr.	středoškolské vzdělání s maturitou	doktorské studium
Doktorské studium	4 roky	6 let	Stanovené minimum	Ph.D.	magisterské studium	věda, výzkum, praxe

## Zápis předmětů

Tato část je velice důležitá pro studenty všech typů i forem studia.

Na rozdíl od střední školy, na vysoké škole nedostanete do ruky od učitele hotový rozvrh svých předmětů, na které budete muset docházet. Na Ostravské univerzitě si **každý student volí vlastní předměty**, které chce studovat a **dle studijního plánu** si skládá svůj ideální rozvrh.

Protože se někdy pojmy mezi sebou pletou, stanovíme si ty tři hlavní: **ZÁPIS PŘEDMĚTŮ, REGISTRACE a VOLBA**. Zápis předmětů je pojmenování pro provedení dvou kroků: **registrace a volby rozvrhové akce**. Celý zápis/oba kroky probíhají dvakrát ročně – vždy zvlášť pro každý semestr. Neprovedení zápisu vás může stát peníze, nebo dokonce ukončit vaše studium, proto si vše bedlivě hlídejte. (Pouze v prvním semestru prvního ročníku si vybíráte předměty, které si sami rovnou ukládáte do rozvrhu.)

Pokud si nebudete vědět rady, je vždy lepší se zeptat. Obrátit se můžete na **pedagogického poradce**. Svého poradce najdete na webu OU > O univerzitě > Struktura univerzity > Fakulty a ústavy > Vaše fakulta > Součásti fakulty > Vaše katedra > Studium a přijímací řízení > Pedagogický poradce.

Jako upozornění bývá každoročně vydávána aktualizovaná Směrnice rektora k organizaci zápisů předmětů do akademického roku, kterou dostanete na studentský e-mail. Termín zápisu předmětů najdete v univerzitním a fakultním **harmonogramu**. Je naprosto nezbytné si přečíst **Článek 18 SaZŘ**.

Všechny kroky zápisu předmětů provádíte **ve Studijním portále** – Moje studium – Předzápis nebo Grafický předzápis

- [Zápis předmětů teorie](#)
- [Zápis předmětů přes Předzápis](#)
- [Zápis předmětů přes Grafický předzápis \(Beta\)](#)
- [Jak si zvolit a zapsat předměty \(registrace\) Videonávod FF](#)
- [Jak si zvolit a zapsat rozvrhové akce \(volba\) Videonávod FF](#)

## Erasmus + a program VIA

### Proč vyjet během studia do zahraničí:

- Získáte nové zážitky, historiky z cest a poznáte nové země.
- Navážete nová přátelství a vytvoříte si kontakty, které zůstávají.
- Zdokonalíte se v cizím jazyce a získáte jazykový certifikát.
- Poznáte jinou kulturu, jiný životní styl i mezinárodní kuchyni.
- Zvýšíte si sebevědomí, sebedůvěru a zodpovědnost za sebe.
- Získáte cenné zkušenosti do dalšího studia, následné praxe i života.
- Výjezd můžete uvést do životopisu pro budoucí zaměstnavatele.

### Žádné proti neexistuje:

- **Peníze** – dostanete od univerzity hned na začátku výjezdu a pokud budete vše plnit pečlivě a řádně, možná taky i na jeho konci.
- **Jazyk** – stačí i základy, zbytek se doučíte v průběhu pobytu s pomocí vzdělávacího programu, ale především situacemi, které zažijete.
- **Ani jiné výmluvy** – není nic, co vy vás od výjezdu mělo odradit.

### Erasmus +:

- Stačí být alespoň ve 2. ročníku studia.
- Vybrat si můžete mezi **studijním pobytem** nebo **pracovní stáží**.

### PŘEHLED PROGRAMOVÝCH UNIVERZIT V RÁMCI PROGRAMU Erasmus + PŘEHLED PARTNERSKÝCH UNIVERZIT V RÁMCI PROGRAMU Erasmus + (mimo EU)

### Program VIA:

- Dostupný již od 1. ročníku studia.
- Pro ty, kteří chtějí strávit semestr v USA, Asii nebo v Jižní Americe.
- Pro ty, kteří se chtějí specializovat a potřebují získat know-how.
- Pro ty, kteří chtějí vystoupit ze své komfortní zóny.

### Program OU Aid:

- Výjezdy do Afriky a do rozvojových zemí
- Řízení se vyhlašuje obvykle jednou ročně (listopad) – externí partner; dvakrát i vícekrát – pokud je vedeno akademikem
- Máte možnost vycestovat v délce min. **28 dní** ve skupině vedené akademikem či s externím partnerem.

## Zkoušky a hodnocení

**Zápočet** – se uděluje za splnění požadavků uvedených v popisu předmětu v elektronickém informačním systému.

- Máte právo na konání **jednoho opravného termínu** v rámci daného zkuškového období; nemožnost opravného termínu je uvedena v popisu předmětu. Děkan může na vaši žádosti povolit **mimořádný opravný termín** zápočtu.

**Zápočet před zkouškou** – je-li stanoven, můžete přistoupit ke zkoušce pouze po jeho udělení. Za zápočet před zkouškou se neudělují kredity.

- Pokud jste u zápočtu nevyhověli, máte právo na konání **jednoho opravného termínu** v rámci daného zkuškového období; to neplatí, pokud to neumožňují požadavky na udělení zápočtu před zkouškou. Nemožnost opravného termínu je uvedena v popisu předmětu.

**Zkouška** – prověřuje vaše vědomosti z příslušného předmětu a schopnost je tvořivě uplatňovat. Zkouška může být ústní, písemná, praktická (talentová) nebo kombinovaná.

- Pokud student u zkoušky nevyhověl, má právo na **konání jedné opravné zkoušky** v rámci vypsání termínů daného zkuškového období. Děkan může na základě žádosti studenta povolit **mimořádný opravný termín** zkoušky. Tento mimořádný opravný termín může být studentovi během studia povolen nejvýše tolikrát, kolik činí počet roků standardní doby jeho studia.

Na termíny zkoušek je třeba se přihlásit přes IS Portál. Vyučující zde může vypsát také termíny udělení zápočtu či zápočtu před zkouškou – pak je třeba zapsat se i na tyto termíny elektronicky.

Výsledky zkoušek i zápočtů najdete v elektronickém indexu na IS Portále. Zde si také můžete vytisknout zápočtový list se všemi výsledky (elektronický index – průběh studia).

Bodové hodnocení	Alfabetické hodnocení	Numerické hodnocení	Slovní hodnocení	Zápočet
100–91	A	1	“výborně”	splnil
90–81	B	1,5	“velmi dobře plus”	
80–71	C	2	“velmi dobře”	
70–61	D	2,5	“dobře plus”	
60–51	E	3	“dobře”	
50–0	F	4	“nesplnil”	nesplnil

## Nesplněný předmět

Pokud se vám nepodaří předmět úspěšně zvládnout ani s opravnými termíny, není třeba ještě vzdávat celé studium. Jsou zde i další možnosti:

### Zapišete si předmět znovu.

Je-li předmět vyučován v zimním i letním semestru, můžete si jej v případě neúspěchu zapsat v následujícím semestru. Předmět, který je vyučován pouze v zimním nebo pouze v letním semestru si opět zapišete až za rok. Dále plníte požadavky předmětu tak, jako by to byl váš první pokus.

### Zkoušku uděláte příští semestr na žádost.

Tento krok se týká předmětů, které jsou vyučovány pouze v ZS nebo pouze v LS. Chcete-li předmět vykonat co nejdříve, domluvte se s vyučujícím, zda by vám mohl na následující semestr do zkuškového období zapsat zkoušku daného předmětu.

### Zvolíte jiný B a C předmět.

Pokud se jedná o předmět výběrový nebo o povinně volitelný, můžete se rozhodnout, že předmět již nebudete vykonávat a zapišete si v dalším semestru jiný předmět tak, abyste získali potřebný počet kreditů z určeného bloku.

**Pozor, každý předmět si můžete zapsat pouze dvakrát.** U povinného předmětu (A) je druhý pokus tím posledním – neúspěšné opakování znamená ukončení studia. Student nesmí překročit v průběhu studia stanovený počet neúspěšně absolvovaných povinně volitelných předmětů (B) a výběrových předmětů (C), a to v počtu dvojnásobku jeho standardní doby studia. Zároveň vám musí zůstat možnost získat kredity za daný blok.

## Jak může být vaše studium ukončeno

### Úspěšně/ řádně:

1. Studium je ukončeno jeho úspěšným absolvováním. Dokladem o získání titulu je vysokoškolský diplom a dodatek k diplomu.

### Na vaši žádost:

1. Studium je ukončeno písemným prohlášením studenta o zanechání studia podaným na studijní oddělení fakulty – ukončeno ke dni, kdy:
  - a) žádost dorazí doporučeně poštou na studijní oddělení Vaší fakulty, nebo
  - b) kdy dopis vlastnoručně odnesete a předáte studijnímu oddělení.

### Studium bude neúspěšně ukončeno v případě, že:

1. V **prvním semestru** prvního ročníku nezískáte min. **20 kreditů!!!**
2. V **prvním roce** studia nezískáte min. **40 kreditů** celkem!!! V prvním roce studia u Všeobecného lékařství neukončíte **úspěšně všechny povinné předměty (A) určené pro první rok**.
3. Za **4 po sobě jdoucí semestry** v posloupnosti lichý až sudý nezískáte min. **80 kreditů**, s výjimkou případu, kdy splníte podmínky pro přistoupení k SZZ.
4. K poslednímu dni AR máte celkový **VSP horší než 3,4**.
5. Ani po **druhém zapsání** nezískáte kredity za **povinný předmět (A)!!!**
6. Neprovedete **zápis do AR** (do 2. a vyššího ročníku elektronicky!).
7. V některém bloku **povinně volitelných předmětů (B)** již nemáte možnost získat předepsaný počet kreditů.
8. Nevykonáte **úspěšně SZZ** ani v opravném termínu (státní rigorózní zkoušku ve studijním programu Všeobecné lékařství).
9. Nesplníte ve stanovené maximální době studia **podmínky pro absolvování studia**.
10. Po **přerušení studia** se nezapíšete a do pěti dnů se ani neomluvíte.
11. Neprovedli jste **zápis předmětů** předepsaným způsobem ve všech jeho jednotlivých krocích (registrace a zápis)!!!
12. Překročili jste stanovený počet **neúspěšně absolvovaných** povinně volitelných a výběrových předmětů (B) + (C).
13. Nezapsali jste si skupinu předmětů stanovenou **děkanem**.

Dále také: odnětím nebo zánikem akreditace studijního programu; zánikem oprávnění uskutečňovat studijní program při zjištění závažných nedostatků; **vyločením** ze studia za spáchání disciplinárního přestupku; za podvodné jednání v přijímacím řízení a v souvislosti s řízením o vyslovení neplatnosti vykonání SZZ, její části nebo obhajoby.

## Studijní portál

Studijní portál nedílnou součástí studia a bez něj se neobejdete. Přístup do něj je studentům umožněn v následující den po zápisu do studia a ukončen po složení státní závěrečné zkoušky nebo po jakémkoliv jiném způsobu ukončení studia.

Najdete zde naprosto vše **NEZBYTNÉ KE STUDIU** jako: průběh studia, přihlašování na zkoušky, výsledky zkoušek a zápočtů, elektronický index, svůj rozvrh, předzápis předmětů v obou krocích, stipendia, semestrální práce, výjezdy do zahraničí, žádosti studenta, nahlížení do vlastního spisu, a mnohé další.

**VYHRAĎTE SI JEDEN DEN, KDY SI CELÝ IS PORTÁL PROJDETE ZÁLOŽKU PO ZÁLOŽCE A S CELÝM SYSTÉMEM SE DOBŘE SEZNAMTE.**

### Univerzitní portál

Neboli starý portál stále ještě slouží studentům například ke změně hesla a kontaktních údajů, vyřídít si veškeré záležitosti ohledně studentské karty, najít potřebné studijní materiály a dokumenty fakulty, databáze závěrečných prací, a především **Elektronický zápis do akademického roku**.

### Studentské konto

Pro přihlášení do Portálu, Moodle, studentské e-mailové schránky, všech aplikací pod licencí Microsoft 365 a počítačů v síti OU použijte Uživatelské konto.

### MOODLE

Moodle je systém, ve kterém naleznete kurzy z aktuálního semestru a je používán pro řízení výuky v prezenční, distanční i kombinované formě studia. Moodle Kurzy mohou obsahovat pokyny ke studiu, studijní materiály, testy, ankety, korespondenční úkoly, diskusní fóra atd.

• **Moodle** • **NetStorage** • **Katalog knihovny** • **TEP** • **ANETA** •

### Přihlašování do systémů OU – Shrnutí

NÁZEV	LOGIN
Uživatelské konto	abcdab01@osu.cz
E-mailová adresa studentů	jmeno.prijmeni.s01@osu.cz
E-mailová adresa zaměstnanců	jmeno.prijmeni@osu.cz
Microsoft 365	abcdab01@osu.cz
Osobní studijní číslo	A12345
Eduroam	Login / ID uživatele

**Reset hesla:** vygenerováno přes [odkaz](#)

## Wi-Fi síť Eduroam

neboli Education Roaming je mezinárodní projekt a preferovaná forma připojení studentů a pedagogů k bezdrátové síti Ostravské univerzity i jiných univerzit v ČR, Evropě a v některých zemích.

Mapu míst, kde se můžete připojit k síti najdete na [www.eduroam.cz](http://www.eduroam.cz)

**Přihlášení: NÁVOD**



## Nastavte si v portálech!

**Adresa trvalého bydliště** – je předem nastavena tak, jak jste ji uvedli při podávání přihlášky. Pokud je adresa chybná nebo máte novou adresu, je nutno kontaktovat studijní oddělení a [změnu jim nahlásit](#).

**Místo narození** – **NUTNO doplnit!** Jinak vám nebude vydáno potvrzení o studiu. Stačí kliknout na ikonku a informaci upravit.

**Číslo účtu** – nastavuje se v [Moje studium > Úprava osobních údajů studenta > Bankovní účet](#). Pokud chcete dostávat stipendium ze školy je **NUTNO uvést** správné číslo účtu!

**Heslo** – nastavte si heslo [pro své studentské konto](#) a nastavte si nové heslo [pro Wi-Fi síť](#).

**Licence Microsoft** – můžete si zdarma zřídit Microsoft účet pro Licence Office 365 (Beta) – každý student OU ji má zdarma k dispozici.

**Souhlas k průkazu ISIC** – Pokud si budete chtít dát vyhotovit [kارتu ISIC](#), musíte odkliknout [souhlas](#).

## Studentské karty a ISIC

### **K čemu slouží?**

**K prokázání** skutečnosti, že jste studentem Ostravské univerzity při zkouškách a zápočtech, pro využití služeb menzy nebo knihovny, pro umožnění **vstupu** do některých laboratoří nebo do počítačových učeben. Slouží též jako elektronická peněženka (poplatky – kopírování v knihovně aj.).

### **Kde ji získat?**

Fotografování studentů a okamžitý tisk karet probíhá na [Kartovém centru](#), které je umístěno v budově CIT (Bráfova 5) v místnosti č. 103 v úředních hodinách.

### **Jak ji zaplatit?**

Od 1. 9. 2024 bude k dispozici nová funkčnost pro žádost o identifikační kartu studenta, prodloužení platnosti ISIC karty (již není potřeba chodit na Kartové centrum pro revalidační známku) a zablokování karty v případě ztráty.

Úhrada za kartu bude nově možná pouze prostřednictvím platební brány (kartou online). V aplikaci je již zrušena možnost dobití peněz na CUS účet.

### **Jakou ze 3 možností si vybrat?**

- **Studentská identifikační karta** – Základní karta určená pro všechny studenty s výjimkou studentů Lékařské fakulty a účastníků celoživotního vzdělávání (CŽV). Cena: 130,- Kč. Je platná po celou dobu studia.
- **Studentská identifikační karta s licencí ISIC** – Slouží jako mezinárodní průkaz studenta. Je určena pouze pro studenty prezenční formy studia do 26 let. Umožňuje [využívat výhody a slevy](#), které jsou zajišťovány společností GTS ALIVE s.r.o.
- **Oborová karta Lékařské fakulty** – Karta je povinná pro všechny studenty Lékařské fakulty s výjimkou účastníků CŽV. Oborové karty mají na levé straně barevný pruh značící příslušnost dle lékařského oboru. Cena: 100,- Kč
- [VŠECHNY INFORMACE NAJDETE NA STRÁNKÁCH KARTOVÉHO CENTRA](#)



## Stipendia

Během svého studia můžete také získat stipendia. Důležité je vždy splnit dané podmínky:

### Prospěchové stipendium

- Prezenční forma studia a studium ve SDS (mimo výjezd Erasmus +).
- Nutno získat alespoň 50 kreditů za předchozí akademický rok.
- Mít VSP – první pásmo do 1,2 a druhé pásmo do 1,5.
- Není třeba podávat žádost.
- Stipendium není nárokové a nemusí být vypláceno na každé fakultě.

### Ubytovací stipendium

- Prezenční forma studia, bez překročení SDS, studium v prvním studijním programu nebo programu na něm navazujícím.
- Trvalý pobyt je MIMO území okresu Ostrava-město.
- Student musí podat elektronickou žádost v Portálu do termínu, který je uveden v harmonogramu AR.
- Portál > Moje stránka > Studium > Stipendia studenta.
- Souběžně studované programy se započítávají pouze jednou.

### Sociální stipendium I. a II.

- Stipendium je určeno pro studenty všech forem studia.
- Je přiznáno při splnění podmínek uvedených v § 91 odst. 3 zákona.
- Doložit písemné oznámení o přiznání přídatku na dítě odborem státní sociální podpory.
- Student musí podat elektronickou žádost v Portále do termínu, který je uveden v harmonogramu AR.
- Portál > Moje stránka > Studium > Stipendia studenta.
- Rektor nebo děkan může přiznat studentovi na jeho žádost v případě tíživé sociální situace mimořádné sociální stipendium II.

Další stipendia najdete v [Průvodci](#).

## Poplatky

OU je veřejnou vysokou školou a studium ve studijních programech akreditovaných v českém jazyce poskytuje bezplatně.

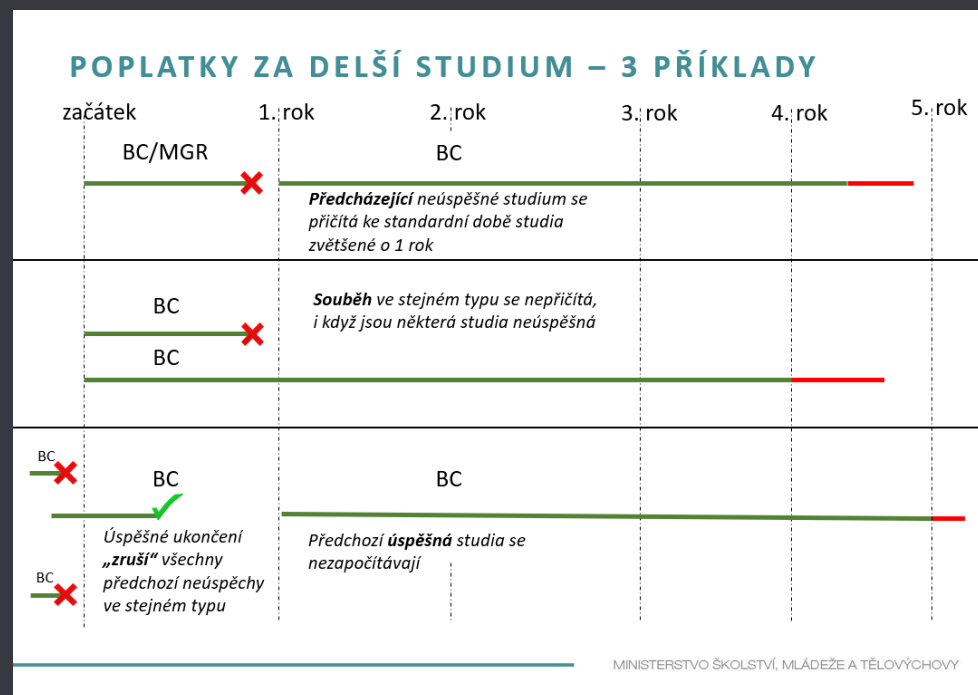
Můžete se však dostat do situace, kdy vám bude vyměřen poplatek za tzv. „delší studium“. Ten se vyměřuje studentovi, který studuje déle, než je standardní doba studia zvětšená o jeden rok v bakalářském nebo magisterském studijním programu.

Ale pozor! Do doby studia se započtou též doby všech předchozích studií v bakalářských a magisterských studijních programech, které byly **ukončeny jinak než řádně**, a to na jakékoli veřejné vysoké škole v Česku.

Všechny tyto peníze míří rovnou do [stipendijního fondu](#), kde jsou následně rozdělovány studentům prostřednictvím stipendií.

"Výše poplatku za studium vyměřovaného studentovi, který ... překročil standardní dobu svého studia zvětšenou o jeden rok:

- a) o méně než 6 měsíců, činí **22 000,- Kč** za započatých šest měsíců studia;
- b) o více než 6 a méně než 12 měsíců, činí **28 000,- Kč** za započatých šest měsíců studia;
- c) o více než 12 a méně než 18 měsíců, činí **34 000,- Kč** za započatých šest měsíců studia;
- d) o 18 měsíců a více, činí **40 000,- Kč** za každých započatých šest měsíců studia."



## Knihovna

Půjčování knih je po celou dobu studia zdarma, tedy pokud nebudete přispívat svými financemi z prohrěšků při pozdním vrácení knih. Student si domů může vzít až 25 titulů.

- [Katalog Univerzitní knihovny](#)

Výběr knih probíhá výhradně přes on-line katalog, ať už doma nebo v knihovně. Do katalogu zadáte hledaný titul a vyberete si. Katalog Univerzitní knihovny si můžete stáhnout i jako **aplikaci** pro Android.

- [První návštěva knihovny](#)

Pokud se jedná o vaši první návštěvu knihovny, budete k registraci potřebovat pouze ISIC nebo studentský průkaz. [Videonávod](#)

- [Studovny](#)

Pro knihy nemusíte jen do knihovny, na každé fakultě se nachází studovna odborných knih, kde najdete literaturu přímo ke svému oboru. V hlavní budově Knihovny OU pak najdete ještě **půjčovnu** a **S-zónu**.

## Knihkupectví a OUshop

Přijďte se podívat do nových prostor Knihkupectví OU. Najdete zde odbornou literaturu, skripta, ale i čtení pro chvíle volného času.

Navíc v **OUshopu** můžete koupit univerzitní merch – předměty jako trička, mikiny, hrníčky, čepice, šály, šaty aj. Ukažte se v barvách Ostravské univerzity.



## Průvodci a návody pro studenty a uchazeče

Tento průvodce není jediným návodem a pomocníkem, se kterým se během studia můžete setkat. Univerzita, Poradenské a kariérní centrum, fakulty a někdy i katedry vydávají **vlastní návody** a průvodce studiem. Čím více jsou informace zaměřeny na vaši katedru tím přesnější pro vás budou. Pravidelně proto kontrolujte svůj e-mail nebo sekci *Dokumenty* v portálu, kde můžete najít spoustu zajímavých pokynů přímo z katedry či fakulty, a to třeba i formou **rozhodnutí či opatření děkana**.

### Průvodce UCHAZEČE

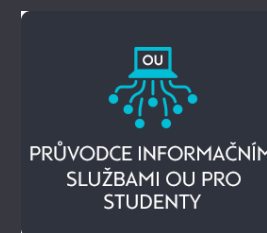
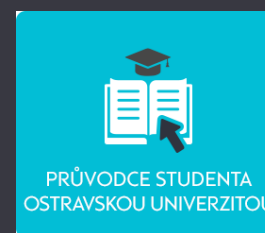
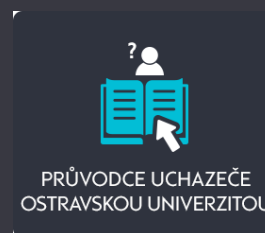
vás krok za krokem provede rozhodováním, kam se vydat po maturitě. Představíme vám Ostravskou univerzitu a její nabídku studijních programů, ukážeme kroky k podání přihlášky, společně se připravíme na přijímací zkoušky a nadcházející akademický rok. Pro prohlížení průvodce se stačí přihlásit jako HOST.

### Průvodce STUDENTA

ukáže, jak postupovat, aby se z vás stal úspěšný absolvent. Obsahuje spoustu zajímavých návodů, tipů a videolekcí, které vám čas strávený na univerzitě značně usnadní. Stáhněte si mobilní aplikaci Moodle a mějte tento studijní manuál i ve svém telefonu.

### Průvodce informačními systémy

Centrum informačních technologií představuje svůj manuál pro studenty, ve kterém najdete například informace o svém studentském kontě, o kartách ISIC, i jak fungují platby na Ostravské univerzitě. Zjistěte si, jak se připojit k Wi-Fi síti Eduroam nejen ve škole, ale také na kolejích Jana Opletala. Najdete zde také návod na **PORTÁL OU** – přihlášení do něj, ale také jeho jednotlivé funkce, včetně možnosti získání kancelářského balíku Microsoft 365 pro studenty zdarma.



## Univerzitní akce

### **OUpener (září)**

Zahájení akademického roku, aklimatizace a zahajovací studentská párty? Akce, kde můžete potkat nové i staré spolužáky, prozkoumat program studentských spolků i pestrých možností aktivit na univerzitě? Přesně to je OUpener.

### **Ostravská Noc vědců (září)**

Akce vznikla v roce 2005 z podnětu Evropské komise. Jejím posláním je nejen popularizace vědy, ale také představení vědců a jejich práce, která je pro většinu lidí často neviditelná, přitom nás provází na každém kroku. V rámci Noci vědců předvádějí zapojená pracoviště zpravidla to nejlepší a nejzábavnější z oblasti vědy. Výjimkou nejsou ani doprovodné aktivity.

### **Ostravské hokejové derby (říjen)**

Báňská versus Ostravská. Hokejová aréna nacpaná k prasknutí. Řev tisíců studentů, kteří každoročně sledují mrazivý souboj na ostří bruslí. Přijďte taky fandit Ostravské! Potřebujeme posily jak v řadách fanoušků (hokejová trika, dresy, šály a mikiny jsou nezbytně nutnou výbavou), tak i na ledě. [Přidej se do týmu OU!](#)

### **Akademický den (listopad)**

Oslava akademického života, a hlavně akademických svobod. Jedinečná příležitost se sejt se spolužáky i akademiky a společně si vychutnat slavnostní náladu. Cenu rektora mohou získat studenti a akademici nejen za své úspěchy ve vědě, studiu nebo umění, ale také za svou práci pro občanskou společnost.

### **Reprezentační ples (únor)**

Svou stylovou atmosférou je tento ples králem mezi plesy v celém kraji. [Podmanivé prostory](#), pečlivě vybrané kapely, luxusní výběr moravských vín, na čepu IQač a jídlo, na které budete dlouho vzpomínat. Nenechte si ujít únorový zážitek!

### **Za kariérou (duben)**

[Kariérní festival](#) je akce, kde se každoročně představují nejzajímavější zaměstnavatelé z regionu, kteří hledají nové talenty. Konají se zde různé workshopy a přednášky, které Vám mohou otevřít bránu k vysněné praxi i práci. Neváhejte a mrkněte na platformu [JobTeaser](#).

### **Majáles Ostrava (květen)**

Majáles tradičně připravují studenti studentům. Tedy studenti Younie (dříve Stavovská unie studentů Ostrava pro všechny, kdo studují ať už vysokou či střední školu nebo i pro ty, co si chtějí na svá studentská léta zavzpomínat. Historicky první společný [Majáles studentů Ostravské univerzity a Vysoké školy Báňské-Technické univerzity Ostrava](#) se konal 2. května 2012 na Slezskoostravském hradě.

## Studentský život

### **OU@live – Živý magazín Ostravské**

Reflektuje aktuální dění nejen na OU a dává prostor všem členům akademické obce informovat i vyjadřovat své názory. Všichni, kteří jsou součástí univerzity, mají proto možnost se na obsahu podílet. Pravidelně také přináší pozvánky na akce, reportáže, novinky ze světa vědy a výzkumu a rozhovory s výraznými osobnostmi.

### **Mobilní aplikace Moje Ostravská**

Nová mobilní aplikace s názvem Moje Ostravská vám výrazně zjednoduší a zpřehlední správu studia. Nabízí totiž komplexní a uživatelsky přívětivý přehled o všem, co potřebujete vědět, a to včetně rozvrhu, zkouškových termínů, předmětů nebo interaktivních map univerzitních budov. Díky této aplikaci budete mít plnou kontrolu nad svým studiem a zůstanete informováni o všem důležitém, co se na univerzitě děje.

### **Studentský bar – [Áčko Hladnov](#)**

Co by to bylo za univerzitu bez svého studentského klubu? Tady to žije! Můžete se zúčastnit např. Chytrého kvízu, který má dlouholetou tradici.

### **Sportovní reprezentace a akademický sport**

Pokud se věnuješ závodně sportu a chceš reprezentovat Ostravskou univerzitu na akademických sportovních akcích, připoj se k univerzitní reprezentaci a zažij neopakovatelnou atmosféru soutěží jako České akademické hry nebo akademická mistrovství ČR. Ostravská univerzita má za sebou mnoho úspěchů, od zlatých medailí ve florbale a házené až po hokejové triumfy. Můžeš se také zapojit do Univerzitního sportovního klubu USK Slávie OU. Za medailová umístění na akademických akcích jsou navíc udělována mimořádná stipendia.

### **Pohybové aktivity a rezervace sportovišť**

iSportSystem na Ostravské univerzitě slouží k jednoduché správě sportovních aktivit a rezervacím sportovišť. Studenti i zaměstnanci univerzity zde mohou pohodlně plánovat svou účast na sportovních akcích, přihlašovat se do různých sportovních kurzů a rezervovat volné termíny pro využití sportovišť, jako jsou tělocvičny nebo hřiště. Systém poskytuje přehled o dostupnosti sportovních zařízení a umožňuje efektivní správu a organizaci univerzitního sportovního života.

## Kultura, sport, přednášky a akce

Na většinu představení, koncertů a akcí lze využít studentskou slevu!

### Divadla

Národní divadlo Moravskoslezské, Divadlo Petra Bezruče, Stará aréna, Divadlo loutek a další. Improvizace (vedle nové arény), impro divadlo Odvaz

### Přednášky

Parník, Provoz, Pant, DOV, Gong, Knihovna města Ostravy (KMO)

### Janáčkova filharmonie Ostrava

### Galerie, muzea a výstavy

Plato, Galerie výtvarného umění, Ostravské muzeum a další

### Festivally

Colours of Ostrava, Beats4Love, Folklor bez hranic, ProtimluvFest, Letní Shakespearovské slavnosti, Svatováclavský hudební festival, Ostravské dny nové hudby, Měsíc autorského čtení, Ostrava v plamenech, Dny evropského filmu

### Sport

City Campus – Objednat si můžete například badminton, vstup do posilovny, aerobního sálu, haly míčových sportů a další. Studenti a zaměstnanci OU mají po předložení průkazu slevu 20 %. Rezervační systém naleznete ZDE.

### Sportovní den OU

Štafetový závod O Tenisku rektora

Zlatá tretra

Beach volejbal

Ostra Group Open (tenis)

Hokejová liga HC Vítkovice

FC Baník



## Zajímavá místa v Ostravě

V Ostravě najdete plno atraktivních míst. Už dávno nejsme pouze industriální město, ačkoli zde máme plno dobových pozůstatků, ze kterých jsou dnes převážně turistické atrakce. Mapy [USE-IT](#), kterou vytvořili místní, a [Miniprůvodce](#) Magistrátu města Ostravy odhalují místní poklady, které stojí za návštěvu.

### A Dolní oblast Vítkovice (DOV)

a Bolt Tower

### B Nová radnice

### C Laněk Park

### D Důl Michal

### E Zoo Ostrava

F Slezskoostravský hrad

### G Halda Ema

H Národní zemědělské muzeum

I Galerie výtvarného umění





## Studentské organizace

### Akademický senát univerzity a fakult

- Každý akademický senát se skládá z komory akademických pracovníků a studentské komory, do které si volíte své zástupce vy, studenti.

### Younie

- Jsme parta aktivních studentů, kteří po celý rok pořádá akce pro studenty z celé Ostravy. Tu největší možná znáte – [MAJÁLES Ostrava](#).

### AIESEC

- Největší studenty řízená organizace na světě. Umožňuje vyjet na dobrovolnickou či profesní stáž do zahraničí. Pořádáme vzdělávací kurzy.

### ESN

- Pomáháme zahraničním studentům a organizovat akce, které slouží k bližšímu seznámení s českou kulturou, historií i pivem.

### Klub cestovatelů OU

- Organizuje cestovatelská setkání a přednášky na půdě OU .

### Ostrava očima mladých

- Chceme přispívat do veřejného dění skrze podcasty a sociální platformy, a tím obohatit a podpořit veřejný prostor o informace a pohledy lidí, kteří mají k dění ve sféře politické, podnikatelské i kulturní co říci.

### Uklízečička Hladnov

- Máme rádi přírodu! Uklízíme, a přitom se skvěle bavíme! Sblížíme se!

### Pisálci z Ostravské

- Boříme předsudky ve společnosti a mluvíme o tom, o čem se běžně nemluví. Různými akcemi lidem přibližujeme sociální práci v praxi.

### Divadlo OSUd

- Společně vytváříme interaktivní divadlo utlačovaných, které se nachází někde mezi fikcí a realitou.

### Univerzitní křesťanské hnutí (UKH Ostrava)

- Jsme studenti-křesťané a vnímáme svůj studentský život jako příležitost ke sdílení.

### Klub anonymních historiků

- Sdružujeme historiky a historičky na OU.

### IFMSA CZ

- Pořádáme osvětové vzdělávací akce od školiček po odborníky v oblasti první pomoci, globálních problémů a šíří důležitost prevence HIV.

### ČSSM

- Klademe si za cíl pomáhat svým členům při studiu (předáváním materiálů, sdílením zkušeností) a pomůžeme i během prvních měsíců v práci.

### Studentská organizace nutričních terapeutů (SANT)

- Sdružujeme nutriční terapeuty na OU a jsme součástí ČANT.

### ZEBRA

- Boříme předsudky ve společnosti a mluvíme o tom, o čem se běžně nemluví. Různými akcemi lidem přibližujeme sociální práci v praxi.

### UNIFUN

- Chceme vytvářet prostředí, ve kterém se studenti mohou bavit a relaxovat, ale zároveň se i učit a rozvíjet své schopnosti (zábavné a přínosné zážitky, osobní rozvoj).

### G.A.M.E.

- Posláním je provozování a podpora sportovní činnosti, propagace sportu jako celku, a sdružování českých a zahraničních studentů.

### Kostka – Klub deskových her

- Jsme vášniví hráči, co věří, že čas strávený u společného stolu s dobrou deskovkou je to nejlepší. Scházíme se každou lichou středu od 17 do 19 hodin v dOUpěti v budově G na Mlýnské. Přijďte si také zahrát!

### Klub Áčko

- Věnujeme se rozvíjení studentského života, společně tvoříme nejrůznější akce a nezapomenutelné zážitky – volnočasové aktivity, párty, kvízy, turnaje ve fotbálku!

### PSYCHOČAS

- Založeno námi studenty, kteří chceme poskytnout jiným studentům možnost realizovat své nápady v různých projektech a akcích.

### SEMESTR PSYCHOLOGIE

- Snažíme se o zvýšení informovanosti o psychologických tématech. Jsme časopis studentů a absolventů katedry psychologie OU.

### STUDENTSKÝ SPOLEK KAA OU

- Jsme tady pro všechny, kdo mají rádi angličtinu, chtějí se zapojit do univerzitního KAA dění.

### EGEA

- Díky mezinárodní organizaci se můžeš jako geograf (nebo jen nadšenec do geografie) účastnit zahraničních exkurzí, seminářů, kongresů a výměnných pobytů.

### EPKA

- Pořádáme výlety a exkurze, popularizujeme přírodní vědy. Upevňujeme soc. vazby mezi potřebnými skupinami obyvatel – zejména mezi dětmi a seniory.

### SOVA

- Popularizujeme přírodní vědy pro studenty i veřejnost, a to za pomoci nejrůznějších odborných a populárně-vědeckých aktivit. Diskutujeme na témata biologie a ekologie.



## Obsah Studijního a zkušebního řádu

Od 1. 9. 2022 vešel v platnost nový Studijní a zkušební řád OU. Ten má nyní 91 článků, které nastavují pravidla studia jak akademikům, tak také studentům. Znat svá práva, povinnosti, podmínky a postupy je pro vaše studium **velice důležité**.

### ČÁST PRVNÍ ZÁKLADNÍ USTANOVENÍ

Článek 1 Úvodní ustanovení

Článek 2 Organizace akademického roku

Článek 3 Kreditní systém studia a studijní předměty

Článek 4 Způsoby výuky

Článek 5 Organizace výuky

Článek 6 Garant a programová rada

Článek 7 Uskutečňování studia

Článek 8 Studijní komise

Článek 9 Pedagogický poradce

Článek 10 Evidence studia

### ČÁST DRUHÁ STUDIUM V AKREDITOVANÝCH STUDIJNÍCH PROGRAMECH

#### Hlava I HLAVNÍ CHARAKTERISTIKY STUDIA NA OU

Článek 11 Studijní program

Článek 12 Podoby studijního programu

Článek 13 Studijní plán

Článek 14 Doba studia

#### Hlava II PRŮBĚH STUDIA

Článek 15 Přijímací řízení

Článek 16 Zápis do studia

Článek 17 Zápis do dalšího roku studia v akademickém roce

Článek 18 Zápis předmětů

Článek 19 Opakované zapsání předmětu a zrušení zápisu předmětu

Článek 20 Podmínky zápisu předmětů a plnění kreditů v prvním roce studia

Článek 21 Podmínky zápisu předmětů a plnění kreditů v dalších letech studia

Článek 22 Uznávání předmětů

Článek 23 Uznání kreditů ze zahraničního studia

Článek 24 Poplatky spojené se studiem

Článek 25 Uznaná doba rodičovství, sportovní reprezentant

Článek 26 Přerušování studia

Článek 27 Ukončení studia

#### Hlava III KONTROLA A HODNOCENÍ STUDIA

Článek 28 Kontrola studia

Článek 29 Evidence studijních výsledků

Článek 30 Lhůty pro ukončování předmětů

Článek 31 Zápočet

Článek 32 Zápočet před zkouškou

Článek 33 Zkouška

Článek 34 Bodové hodnocení

Článek 35 Vážený studijní průměr

#### Hlava IV ŘÁDNÉ UKONČENÍ STUDIA V BAKALÁŘSKÝCH A MAGISTERSKÝCH STUDIJNÍCH PROGRAMECH

Článek 36 Forma řádného ukončení studia

Článek 37 Termíny státní zkoušky

Článek 38 Způsob přihlašování k státní zkoušce a odhlašování z ní

Článek 39 Členění a forma státní zkoušky

Článek 40 Podmínky pro konání státní zkoušky

Článek 41 Zadání bakalářských a diplomových prací

Článek 42 Obecný rámec pravidel pro vypracování bakalářské a diplomové práce

Článek 43 Odevzdání bakalářských a diplomových prací

Článek 44 Obhajoba bakalářských a diplomových prací

Článek 45 Zkušební komise

Článek 46 Průběh a hodnocení státní zkoušky

Článek 47 Další ustanovení o státní zkoušce

Článek 48 Celkové hodnocení studia v bakalářských a magisterských studijních programech

#### HLAVA V ZVLÁŠTNÍ USTANOVENÍ PRO STUDIUM V DOKTORSKÉM STUDIJNÍM PROGRAMU

Článek 49 Způsob realizace studia

Článek 50 Oborová rada

Článek 51 Školitel

Článek 52 Kontrola individuálního studijního plánu

Článek 53 Disertační práce

Článek 54 Řádné ukončení studia v doktorském studijním programu

#### ČÁST TŘETÍ – STÁTNÍ RIGORÓZNÍ ZKOUŠKA ABSOLVENTŮ MAGISTERSKÝCH STUDIJNÍCH PROGRAMŮ

Článek 55 Základní ustanovení o státní rigorózní zkoušce

Článek 56 Žádost o vykonání státní rigorózní zkoušky

Článek 57 Poplatek za úkony spojené se státní rigorózní zkouškou

Článek 58 Práva a povinnosti absolventa

Článek 59 Přihláška k státní rigorózní zkoušce a odevzdání rigorózní práce

Článek 60 Zkušební komise a termíny státní rigorózní zkoušky

Článek 61 Charakter státní rigorózní zkoušky

Článek 62 Průběh a hodnocení státní rigorózní zkoušky

Článek 63 Zvláštní ustanovení o státní rigorózní zkoušce

#### ČÁST ČTVRTÁ – CELOŽIVOTNÍ VZDĚLÁVÁNÍ

Článek 64 Úvodní ustanovení o programech celoživotního vzdělávání

Článek 65 Typy studia

Článek 66 Charakteristika programu CŽV

Článek 67 Přijímací řízení do programů celoživotního vzdělávání

Článek 68 Zápis do

Článek 69 Smlouva o studiu

Článek 70 Průběh a kontrola studia

Článek 71 Ukončení studia

Článek 72 Práva a povinnosti účastníků.

Článek 73 Úplata za studium

#### ČÁST PÁTÁ – SPOLEČNÁ USTANOVENÍ

Článek 74 Rozhodování o právech a povinnostech studentů

Článek 75 Řízení v prvním stupni

Článek 76 Odvolání

Článek 77 Doručování

Článek 78 Další řízení o právech a povinnostech studujících

Článek 79 Uznání rovnosti vzdělání ze zahraničí

Článek 80 Studium ve spolupráci s jinou vysokou školou nebo na zahraničním pracovišti OU

Článek 81 Zkušební komise

Článek 82 Vysokoškolská kvalifikační, rigorózní a závěrečná práce

Článek 83 Zpřístupnění VŠKP a rigorózních prací

Článek 84 Původnost práce

Článek 85 E-mailová komunikace

Článek 86 Nahlašování údajů a oznamování jejich změn

Článek 87 Průkaz studujícího

Článek 88 Centrální úhradový systém

Článek 89 Studující se specifickými potřebami

#### ČÁST ŠESTÁ – ZÁVĚREČNÁ A PŘECHODNÁ USTANOVENÍ

Článek 90 Přechodná ustanovení

Článek 91 Závěrečná ustanovení

## Budovy OU

### Fakulta sociálních studií



- B ● Českobratrská 16, Moravská Ostrava
- B ● ERIS

### Pedagogická fakulta



- SA, SB, SC, SD, SE ● Fráni Šrámka 3, Ostrava – Mariánské Hory
- V, VM ● Varenská 40a, Moravská Ostrava
- CS ● Moravská Ostrava 3397

### Fakulta umění



- F ● Sokolská tř. 17, Moravská Ostrava
- P, PD ● Podlahova 3, Ostrava – M. Hory
- CU ● Galerie GAFU, komorní sál – Moravská Ostrava 3398

### Filozofická fakulta



- D, DM ● Reální 3 a 5, Moravská Ostrava,
- E ● Tř. Československých legií 9, Moravská Ostrava
- G ● Mlýnská 5, Moravská Ostrava

### Lékařská fakulta



- ZA, ZO, ZR, ZU, ZW, ZY, ZZ ● Syllabova 19, Ostrava – Vítkovice
- X ● 17. listopadu 1790, Ostrava Poruba

### Přírodovědecká fakulta



- A ● 30. dubna 22, Moravská Ostrava
- C ● Bráfova 7, Moravská Ostrava
- L, M ● Chittussiho 10, Slezská Ostrava
- I ● Botanická zahrada, Slívova 32, Slezská Ostrava
- IS ● Skleníky OU, Na Souvrati 12 -, Slezská Ostrava
- A ● ÚVAFM

### Rektorát OU, vedení univerzity



- R ● Dvořákova 7, Moravská Ostrava
- B ● Aula
- ZZ ● Spisovna, Archiv,

### Welcome Centre, Knihkupectví OU



- G ● Mlýnská 5, Moravská Ostrava
- G ● Poradenské centrum OU
- G ● Centrum Pyramida

### Centrum informačních technologií



- IT ● Bráfova 5, Moravská Ostrava
- IT ● Kartové centrum OU

### Univerzitní knihovna



- UK ● Bráfova 3, Moravská Ostrava
- UK ● S-zóna
- UK ● Studovna Jacquese Rupnika

### Koleje Jana Opletala Hladnov



- N ● Kranichova 8, Slezská Ostrava
- N ● Studentský klub Áčko
- N ● Kancelář Younie

### Kampus Palace

### Studentské koleje Vista

### Ubytovací služby VŠB-TU Ostrava

## Mapy Ostravy a jiné vychytávky

### Šlápněte do pedálu NextBike

*Pokud vás už nebaví klasická doprava po městě v MDH, vyzkoušejte sdílená kola NextBike. Můžete jet **prvních 15 minut zdarma** a za 24 korun na dalších 45 minut. Výhodně vychází koupě tarifu s kartou ISIC. Kde se nachází více než 250 stanic na kola v Ostravě, se dozvíte v mapě.*

### Cyklotrasy města Ostravy!!!

*A rovnou se podívejte, kam všude se můžete podívat po Ostravských cyklostezkách. Trasy vedou kolem každé naší fakulty pro rychlý přesun mezi hodinami.*

### Rejstřík míst – Moravskoslezský kraj

*Nejste rodilý Ostravák, nebo se jen nevyznáte v místních názvech? Podívejte se, jak se říká místům ve vašem okolí, a přidejte svá vlastní!*

### Mapa přístupnosti

*Uspadňuje život nejen osobám se sníženou schopností pohybu. Od zastávek MDH až po zmapování přístupnosti nejdůležitějších budov.*

### MHD Ostrava

*Tramvají, autobusem i trolejbusem po celém městě. Rychlostí se nic nemůže vyrovnat ostravské MHD. Především pokud máte výuku v centru města, kde jen stěží najdeme místo na parkování.*

### USE-IT Ostrava

*Mapa pro studenty od studentů a dalších místních. Jak jinak zjistíte, kde to večer žije a kde naopak najdete místa, která zná jen hrstka Ostraváků? Mapa je v anglickém jazyce, což nejen studenti Erasmu ocení.*

## Závěr

Milí studenti, srdečně vám přejeme mnoho úspěchů v průběhu vašeho studia na naší univerzitě. Věřte, že na této cestě narazíte na výzvy, ale také na nespočet příležitostí k osobnímu i profesnímu růstu. Nebojte se být aktivní, ptát se a hledat podporu tam, kde ji potřebujete. Naši vyučující a celá akademická obec jsou tu pro vás.

Abychom vám pomohli v prvních krůčcích, shrnuli jsme vám deset nejdůležitějších rad:

1. **Plánujte dopředu** – Harmonogram a termíny jsou základem úspěšného studia. Mějte přehled o všech termínech, ať už se jedná o zkoušky, zápisy nebo odevzdání prací.
2. **Zodpovědnost za své studium** – Vy jste tvůrci svého úspěchu. Nikdo jiný vaše povinnosti nesplní, a proto je důležité být organizovaní a aktivní. S velkou svobodou přichází velká zodpovědnost.
3. **Studijní plán** – Důkladně si prostudujte svůj studijní plán, aby vám nic neuniklo. Pravidelně sledujte, jak postupujete a kolik vám zbývá kreditů k dokončení semestru.
4. **Nebojte se ptát** – Pokud něčemu nerozumíte, neváhejte se zeptat. Je lepší si vše vyjasnit včas než čelit problémům později. Zeptat se můžete kohokoli od starších spolužáků až po Poradenské a kariérní centrum.
5. **Komunikujte efektivně** – Pište e-maily s respektem a formálně, vždy z univerzitní adresy. Dobrá komunikace s vyučujícími i administrativou vám usnadní studium.
6. **Zapojte se** – Aktivní účast na přednáškách, seminářích a diskusích vám pomůže lépe pochopit látku a vytěžit ze studia maximum. Čím více do studia dáte, tím více z něj dostanete.
7. **Využijte univerzitní zdroje** – Knihovna, studovny, Moodle a další systémy jsou tu proto, aby vám pomohly. Čím více je budete využívat, tím snazší pro vás studium bude.
8. **Budujte síť kontaktů** – Spolupráce se spolužáky i vyučujícími může být klíčová pro váš úspěch. Vytvářejte vztahy, které vám mohou pomoci během studia i po jeho skončení.
9. **Využijte příležitosti ke zlepšení** – Ať už se jedná o výměnné programy jako Erasmus+, nebo o zapojení se do studentských organizací, každá zkušenost vás posune dál.
10. **Hledejte rovnováhu** – Studium je náročné, ale nezapomínejte také odpočívat. Najít rovnováhu mezi učením a relaxací je nezbytné pro vaši psychickou pohodu.

