

Distr.: General
5 March 2008
Arabic
Original: English

الجمعية العامة



الدورة الثانية والستون

البند ١٥٣ (أ) من جدول الأعمال

تمويل قوات الأمم المتحدة لحفظ السلام في الشرق
الأوسط: قوة الأمم المتحدة لمراقبة فض الاشتباك

ميزانية قوة الأمم المتحدة لمراقبة فض الاشتباك للفترة من ١ تموز/يوليه
٢٠٠٨ إلى ٣٠ حزيران/يونيه ٢٠٠٩

تقرير الأمين العام

المحتويات

الصفحة	الفقرات	
٤	١١-١	أولا - الولاية والنتائج المتوخاة
١١	٢٥-١٢	ثانيا - افتراضات التخطيط والموارد المالية
١١	١٩-١٢	ألف - افتراضات التخطيط
١٤	٢٥-٢٠	باء - الموارد المالية
١٨	٣٤-٢٦	ثالثا - تحليل الفروق
٢١	٣٥	رابعا - الإجراءات التي ينبغي أن تتخذها الجمعية العامة
		خامسا - موجز إجراءات المتابعة المتخذة لتنفيذ ما قرره وطلبته الجمعية العامة في قرارها ٢٧٦/٦١ وطلبات وتوصيات اللجنة الاستشارية لشؤون الإدارة والميزانية التي أقرتها الجمعية العامة
٢٢		المرفق
٢٨		خريطة تنظيمية
٢٩		خريطة



موجز

يتضمن هذا التقرير ميزانية قوة الأمم المتحدة لمراقبة فض الاشتباك للفترة من ١ تموز/يوليه ٢٠٠٨ إلى ٣٠ حزيران/يونيه ٢٠٠٩، والتي تبلغ قيمتها ٤٥ ٧٢٦ ٠٠٠ دولار.

وتغطي الميزانية نشر ١٠٤٧ فردا من أفراد الوحدات العسكرية و ٤٥ موظفا دوليا و ١٠٨ من الموظفين الوطنيين.

وقد تم ربط مجموع الاحتياجات من الموارد اللازمة للقوة في الفترة المالية الممتدة من ١ تموز/يوليه ٢٠٠٨ إلى ٣٠ حزيران/يونيه ٢٠٠٩ بالهدف الموضوع لها عن طريق عدد من أطر الميزنة القائمة على النتائج التي نظمت على أساس عنصرين هما عنصرا العمليات والدعم. وحدد حجم الموارد البشرية للبعثة، من حيث عدد الموظفين، حسب كل عنصر من العنصرين على حدة، باستثناء موارد التوجيه التنفيذي والإدارة التي يمكن تحديدها للبعثة ككل.

وربطت تفسيرات الفروق في مستويات الموارد، بشقيها البشري والمالي، حيثما كان ملائما، بنواتج محددة خططت لها البعثة.

الموارد المالية

(بالآلاف دولارات الولايات المتحدة. وتمتد سنة الميزانية من ١ تموز/يوليه إلى ٣٠ حزيران/يونيه)

الفرق	التكاليف التقديرية ^(١)		المخصصات ^(٢)		النفقات ^(٣)		الفئة
	النسبة المئوية	المبلغ	(٢٠٠٩/٢٠٠٨)	(٢٠٠٨/٢٠٠٧)	(٢٠٠٧/٢٠٠٦)	(٢٠٠٧/٢٠٠٦)	
	٨,٠	١ ٥٨٠,٧	٢١ ٢٧٩,٥	١٩ ٦٩٨,٨	١٩ ٥٢٣,٣	١٩ ٥٢٣,٣	الأفراد العسكريون وأفراد الشرطة
	٧,٠	٦٠٧,٣	٩ ٣٣٤,٠	٨ ٧٢٦,٧	٨ ٦٧٥,٤	٨ ٦٧٥,٤	الأفراد المدنيون
	٣٤,٥	٣ ٨٧٥,٥	١٥ ١١٢,٥	١١ ٢٣٧,٠	١١ ٣٥٠,٣	١١ ٣٥٠,٣	التكاليف التشغيلية
	١٥,٣	٦٠٦٣,٥	٤٥ ٧٢٦,٠	٣٩ ٦٦٢,٥	٣٩ ٥٤٩,٠	٣٩ ٥٤٩,٠	إجمالي الاحتياجات
	٣,١٢	١,١٣٧	٧,٢٤٧,١	١ ١١٠,٦	١ ١٣٩,٢	١ ١٣٩,٢	الإيرادات الآتية من الاقتطاعات الإلزامية من مرتبات الموظفين
	١٥,٤	٥ ٩٢٦,٤	٤٤ ٤٧٨,٣	٣٨ ٥٥١,٩	٣٨ ٤٠٩,٨	٣٨ ٤٠٩,٨	صافي الاحتياجات
	—	—	—	—	—	—	التبرعات العينية (المدرجة في الميزانية)
	١٥,٣	٦٠٦٣,٥	٤٥ ٧٢٦,٠	٣٩ ٦٦٢,٥	٣٩ ٥٤٩,٠	٣٩ ٥٤٩,٠	مجموع الاحتياجات

(أ) إعادة تصنيف تكلفة وظائف المساعدة المؤقتة العامة من تكاليف تشغيلية إلى تكاليف الأفراد المدنيين.

أولا - الولاية والنتائج المتوخاة

- ١ - أنشأ مجلس الأمن ولاية قوة الأمم المتحدة لمراقبة فض الاشتباك بموجب قراره ٣٥٠ (١٩٧٤). وأذن المجلس بأحدث تمديد لولاية القوة بموجب قراره ١٧٨٨ (٢٠٠٧).
- ٢ - وكلفت القوة بمساعدة مجلس الأمن في تحقيق هدف شامل هو صون السلام والأمن الدوليين.
- ٣ - وفي إطار هذا الهدف الشامل، ستسهم القوة، خلال الفترة التي تغطيها الميزانية، في تحقيق عدد من الإنجازات المتوقعة، بتحقيق النواتج الرئيسية ذات الصلة، المبينة في الأطر الواردة أدناه. وتُصنف هذه الأطر وفقا لعنصري العمليات والدعم المستمد من ولاية القوة.
- ٤ - ومن شأن الإنجازات المتوقعة أن تؤدي إلى بلوغ هدف مجلس الأمن خلال الحيز الزمني المحدد للقوة، وتقيس مؤشرات الإنجاز مدى التقدم المحرز صوب تحقيق هذه الإنجازات في أثناء فترة الميزانية. وقد حدد حجم الموارد البشرية للقوة من حيث عدد الموظفين حسب كل عنصر على حدة، باستثناء موارد التوجيه التنفيذي والإدارة التي يمكن تحديدها للقوة ككل. وترد تفسيرات الفروق في عدد الموظفين، مقارنة بميزانية الفترة ٢٠٠٧/٢٠٠٨، ضمن كل عنصر على حدة.
- ٥ - وتحافظ القوة على المنطقة الفاصلة وترصد المنطقتين المحددتي السلاح حسب اتفاق فض الاشتباك المبرم في أيار/مايو ١٩٧٤. ويبلغ طول المنطقة الفاصلة من الشمال إلى الجنوب قرابة ٨٠ كيلومترا؛ ويتراوح عرضها ما بين ١٢,٥ كيلومترا كحد أقصى عند النقطة المخاذية لقمة جبل حرمون في الشمال وأقل من ٤٠٠ متر عند حدود الجمهورية العربية السورية والأردن جنوبا. وينتشر أفراد القوة داخل هذه المنطقة وعلى مسافات قريبة منها في معسكرين و ٢١ موقعا يشغلها أفراد من القوة على أساس دائم، و ٨ مواقع متقدمة يشغلها أفراد من القوة كلما صدر إليهم الأمر بذلك وفقا لما تقتضيه العمليات. ويساعد القوة فريق مراقبي الجولان، وهو جزء من هيئة الأمم المتحدة لمراقبة الهدنة التي تمتد بالأفراد ١١ موقعا للمراقبة على طول المنطقة الفاصلة.
- ٦ - ويقع مركز قيادة القوة في معسكر نبع الفوار، وتقع قاعدة اللوجستيات الرئيسية في معسكر عين زيوان، ولها مكتب يمثلها في دمشق. وتوجد على جانبي المنطقة الفاصلة منطقتان محدودتا السلاح تضم كل واحدة منهما ثلاث مناطق فرعية. وتمتد المنطقة الفرعية الأولى لكل من المنطقتين المحددتي السلاح لمسافة ١٠ كيلومترات من جانبي المنطقة الفاصلة،

تمتد المنطقة الفرعية الثانية لمسافة ١٠ كيلومترات أخرى بدءاً من المنطقة الأولى، والثالثة لمسافة ٥ كيلومترات بدءاً من المنطقة الثانية. ويقوم أفراد فريق مراقبي الجولان، العامل تحت الإمرة العملية للقوة، مرة كل أسبوعين، بتفتيش جميع أجزاء المنطقتين المحددتين بالسلاح للتحقق من التزام الطرفين بجميع القيود التي وافق عليها بشأن الأسلحة وعدد القوات.

التوجيه التنفيذي والإدارة

٧ - يقوم بالتوجيه التنفيذي والإدارة للبعثة عموماً مكتب قائد القوة.

الجدول ١

الموارد البشرية: التوجيه التنفيذي والإدارة

الموظفون الدوليون									
مساعد	مد-١	ف-٤	ف-١	الميدانية	الخدمات العامة	الخدمات الأمن	المجموع الفرعي	الموظفون الوطنيون	المجموع
مكتب قائد القوة									
الوظائف									
المتعمدة للفترة									
١	-	١	١	-	١	-	٤	-	٤
٢٠٠٨/٢٠٠٧									
الوظائف									
المقترحة للفترة									
١	-	١	١	-	١	-	٤	-	٤
٢٠٠٩/٢٠٠٨									
-	-	-	-	-	-	-	-	-	-
صافي التغير									

العنصر ١: العمليات

٨ - خلال الفترة التي تغطيها الميزانية، سيظل عنصر العمليات مسؤولاً عن المحافظة على وقف إطلاق النار في المنطقة الفاصلة عن طريق المواقع الثابتة والدوريات للتأكد من أن القوات المسلحة لكلا الطرفين لا تنتهك المنطقة الفاصلة. ونظراً لوجود بيئة أمنية متغيرة في منطقة العمليات، ستجري قوة الأمم المتحدة لمراقبة فض الاشتباك تعديلات عملياتية في أنشطة الرصد التي تقوم بها، بما في ذلك اتباع نظام للدوريات أكثر مرونة، يتطلب قدرة أكبر على الحركة، وتعزيز المراقبة الليلية. وسيواصل مكتب قائد القوة تعزيز اتصالاته مع الطرفين من أجل المساعدة في الحفاظ على الاستقرار في منطقة عمليات البعثة. وستستمر القوة في توفير المرافقة الأمنية الدورية لمرور الأشخاص عبر المنطقة الفاصلة، وهي عملية تنظمها اللجنة الدولية للصليب الأحمر لأغراض إنسانية. وإضافة إلى ذلك، ستضطلع القوة بإزالة الألغام والذخائر غير المنفجرة في المنطقة الفاصلة لتأمين سلامة الطرق التي تمر عبرها دورياتها.

مؤشرات الإنجاز	الإنجازات المتوقعة
١-١-١ الإبقاء على فصل القوات وصون المنطقتين المحدودتي السلاح	١-١ أن يتصرف الطرفان وفقا لاتفاق فض الاشتباك ويتقيد به

النواتج

- عقد اجتماعات أسبوعية رفيعة المستوى مع السلطات السورية؛ واجتماعات مع المسؤولين السوريين المحليين، حسب الحاجة
- عقد اجتماعات أسبوعية رفيعة المستوى مع قيادة قوات الدفاع الإسرائيلية لتحسين التعاون الرفيع المستوى
- عقد اجتماعات مرتين كل أسبوع مع ضباط الاتصال في قوات الدفاع الإسرائيلية
- إنجاز ٤٧ ٠٨٥ يوم عمل للفرد، لأفراد المهام الخاصة/أفراد الدوريات المتنقلة، منها ١٩ ٧١٠ أيام عمل لأفراد المهام الخاصة (٢٧ فردا × فصيلين × ٣٦٥ يوما) تجريبها السرية الاحتياطية للقوة و ٢٧ ٣٧٥ يوم عمل لأفراد الدوريات المتنقلة (٣ أفراد × ٢٥ دورية × ٣٦٥ يوما) باستخدام ناقلات الأفراد المصفحة؛ وتسيير دوريات؛ وإقامة نقاط تفتيش مؤقتة؛ والاضطلاع بمهام أمنية مثل أمن القوافل، وتقديم الدعم لوكالات الأمم المتحدة الأخرى، مثل المساعدة في الإجلاء وحراسة الأشخاص ضمانا لحمايتهم،
- إنجاز ١٥ ٣٣٠ يوم عمل للفرد، للأفراد العسكريين في مراكز المراقبة المزودة بجنود (فردان × ٢١ مركزا × ٣٦٥ يوما)
- إنجاز ٦ ٥٧٠ يوم عمل للفرد، لأفراد دوريات التدخل (السريع) (فردان × ٩ دوريات × ٣٦٥ يوما)
- إنجاز ٢٥ ٥٥٠ يوم عمل للفرد، لأفراد فرق التدخل (السريع) (١٠ أفراد × ٧ فرق × ٣٦٥ يوما)
- إنجاز ٧٣٠ يوم عمل للفرد، لأفراد الأفرقة الخاصة لتقصي الحقائق (فردان × فريق واحد × ٣٦٥ يوما)
- إجراء عمليات تفتيش مرتين في الأسبوع للمنطقتين المحدودتي السلاح
- تقديم احتجاجات على جميع انتهاكات الاتفاق
- تقديم تقريرين من الأمين العام إلى مجلس الأمن
- إجراء اتصالات فورية بالطرفين عند نشوب أزمة بينهما
- توفير ٥٠ مرافقة أمنية دورية لمرور الأشخاص لأغراض إنسانية عبر المنطقة الفاصلة بإشراف لجنة الصليب الأحمر الدولية

مؤشرات الإنجاز	الإنجازات المتوقعة
١-٢-١ عدم مقتل/إصابة أي شخص بالأغام أو ذخيرة غير منفجرة (٢٠٠٦/ ٢٠٠٧: عدم وقوع إصابات؛ ٢٠٠٧/ ٢٠٠٨: عدم وقوع إصابات؛ ٢٠٠٨/٢٠٠٩: عدم وقوع إصابات)	٢-١ الحد من خطر الألغام في المنطقة الفاصلة

النواتج

- إزالة الألغام والذخيرة غير المنفجرة من المنطقة الفاصلة والتحقق باستمرار من مسارات الدوريات وتطهيرها، حسب الحاجة
- إسداء المشورة، عند الطلب لمشروع التوعية بالألغام الذي تضطلع به منظمة الأمم المتحدة للطفولة

العوامل الخارجية

أن يواصل طرفا اتفاق فض الاشتباك التعاون مع القوة

الجدول ٢

الموارد البشرية: العنصر ١، العمليات

المجموع	الفئة
	الوحدات العسكرية
١ ٠٤٧	المعتمدة للفترة ٢٠٠٨/٢٠٠٧
١ ٠٤٧	المقترحة للفترة ٢٠٠٩/٢٠٠٨
—	صافي التغيير

العنصر ٢: الدعم

٩ - سيقدم عنصر الدعم في البعثة أثناء فترة خدمات الدعم اللوجستي والإداري والأمني الفعالة والكفؤة في مجال دعم تنفيذ ولاية البعثة من خلال إنجاز النواتج ذات الصلة وإدخال تحسينات على الخدمات، بالإضافة إلى تحقيق المكاسب الناتجة عن زيادة الكفاءة. وسيقدم الدعم إلى القوام المأذون به الذي يتكون من ١ ٠٤٧ فردا من أفراد الوحدات العسكرية، إضافة إلى ملاك من الموظفين المدنيين يتكون من ٤٥ موظفا دوليا و ١٠٨ موظفين وطنيين. ويشمل نطاق الدعم جميع هذه الخدمات، بما فيها تنفيذ برامج السلوك والانضباط وبرامج فيروس نقص المناعة البشرية/الإيدز، وإدارة شؤون الموظفين، والرعاية الصحية، وصيانة مرافق المكاتب والمسكن وتشبيدها، وتكنولوجيا المعلومات والاتصالات، والعمليات الجوية، وعمليات النقل الجوي والبري، وعمليات الإمداد وإعادة الإمداد، بالإضافة إلى توفير الخدمات الأمنية للبعثة بكاملها.

مؤشرات الإنجاز	الإنجازات المتوقعة
١-١-٢ خفض عدد وحدات الخوادم الحاسوبية المستخدمة بنسبة ١٠ في المائة من مستوى الفترة ٢٠٠٧/٢٠٠٨/٢٠٠٨ البالغ ٤٧ وحدة في الفترة ٢٠٠٨/٢٠٠٩، من خلال تكنولوجيا الاستخدام الافتراضي	١-٢ تزويد البعثة بالدعم اللوجستي والإداري والأمني الفعال والمتسم بالكفاءة
٢-١-٢ زيادة قيمة الأصول المتصرف فيها مقارنة بقيمة الأصول المشطوبة (٢٠٠٦/٢٠٠٧: ٨٣ في المائة؛ ٢٠٠٧/٢٠٠٨: ٩٠ في المائة؛ ٢٠٠٨/٢٠٠٩: ٩٥ في المائة)	

النواتج

تحسين الخدمات

- الاستعاضة عن أجهزة الخوادم نفسها بأجهزة إلكترونية لخدمة الشبكة تعتمد على البرمجيات، مما يؤدي إلى تحسن الخدمة
- تنفيذ عملية محسنة في مجال المبيعات/التصرف فيما يتعلق بالأصول المشطوبة، بما في ذلك قطع الغيار، عن طريق استكمال البيع المزمع للبنود المتراكمة

الأفراد العسكريون وأفراد الشرطة والموظفون المدنيون

- نشر قوام مأذون به عدده ١٠٤٧ فردا عسكريا وتناوبهم وإعادةهم إلى الوطن
- توريد وتخزين حصص إعاشة في معسكرين و ٢١ موقعا لقوام مأذون به عدده ١٠٤٧ فردا عسكريا
- إدارة قوام مأذون به مؤلف من ٤٥ موظفا دوليا و ١٠٨ موظفين وطنيين
- مواصلة تنفيذ برنامج للسلوك والانضباط موجه لجميع الأفراد العسكريين والموظفين المدنيين، يشمل التدريب والوقاية والرصد وتقديم توصيات بالإجراءات التأديبية في حال حدوث سوء سلوك

النقل البري

- تشغيل وصيانة ٣٧٥ مركبة، بما في ذلك ٢٤ ناقلة أفراد مصفحة مملوكة للأمم المتحدة
- تبسيط استخدام مخازن قطع الغيار/تحديد حجمها الصحيح عن طريق شحن الفائض إلى بعثات أخرى واستكشاف خيارات الشراء المحلي

- تنفيذ برنامج تدريب على سلامة الطرقات يستفيد منه حوالي ٦٠٠ فرد

الاتصالات

- دعم وصيانة ٩ مقسمات فرعية آلية خصوصية، و ١١٠٠ خط هاتفي فرعي، ومحطتي سواتل أرضيتين، و ٥٦٥ جهاز إرسال واستقبال لاسلكي، و ٣٨٠ جهازا لاسلكيا محمولا باليد، و ٢٢ محطة إعادة بث، و ٣٣ خط ربط بالموجات الدقيقة

تكنولوجيا المعلومات

- دعم وصيانة الشبكة الواسعة، و ٤٢ خادوما، و ٤٠٥ حواسيب مكتبية، و ٥٥ حاسوبا محمولا، و ١٢٨ طابعة، و ٣٨ جهاز إرسال رقمي في ٢٢ موقعا

الخدمات الطبية

- تشغيل وصيانة ثلاثة مراكز طبية من المستوى الأول (تشمل طب الأسنان) تقدم خدماتها لأفراد القوة وهيئة الأمم المتحدة لمراقبة الهدنة وللسكان المدنيين المحليين في حالات الطوارئ
- تشغيل وصيانة مرافق الإرشاد والفحص لجميع الموظفين في ما يتصل بفيروس نقص المناعة البشرية بصورة طوعية وتحترم مبدأ السرية
- تنفيذ برنامج توعية بشأن فيروس نقص المناعة البشرية لجميع موظفي البعثة، يشمل التثقيف بواسطة الأقران

الأمن

- توفير خدمات الأمن، بما في ذلك تقييم التهديدات الأمنية وإدارة المخاطر في معسكر نبع الفوار، ومعسكر عين زيوان، ومكتب التمثيل بدمشق، ومفرزة الشرطة العسكرية "جيم" في المنطقة الفاصلة، وفي ٢١ موقعا
- القيام بـ ٦٤٢ عملية تدريب تشمل الإجراءات المتصلة بالأمن، والحماية من التهديدات النووية والكيميائية والبيولوجية، وأجهزة الإنذار للملاجئ وحماية المعسكرات، وتقديم تدريب توجيهي أمني وتدريب أولي/تدريب عملي على مكافحة الحرائق لـ ١٢٠٠ من موظفي البعثة
- التحقيق في جميع الحوادث الأمنية وتقديم المشورة إلى موظفي البعثة وأفراد أسرهم وللموظفي تسع وكالات تابعة للأمم المتحدة

العوامل الخارجية

أن يتمكن الباعة/المعهدون/الموردون من تقديم سلعهم وخدماتهم وفق العقود

الجدول ٣
الموارد البشرية: العنصر ٢، الدعم

الموظفون الدوليون										
الموظفون المدنيون	مساعد	مد-٢	ف-٥	ف-٣	الخدمة الميدانية	الخدمات العامة	الخدمات الأمن	المجموع الفرعي	الموظفون الوطنيون ^(أ)	المجموع
المتعمدة للفترة ٢٠٠٨/٢٠٠٧	-	١	٣	٣	٢٧	٥	-	٣٩	١٠٧	١٤٦
المقترحة للفترة ٢٠٠٩/٢٠٠٨	-	١	٤	٤	٢٧	٥	-	٤١	١٠٨	١٤٩
صافي التغير	-	-	١	١	-	-	-	٢	١	٣
الوظائف المؤقتة ^(ب) المتعمدة للفترة ٢٠٠٨/٢٠٠٧	-	-	-	١	-	-	-	١	١	٢
الوظائف المؤقتة المقترحة للفترة ٢٠٠٩/٢٠٠٨	-	-	-	-	-	-	-	-	-	-
صافي التغير	-	-	-	(١)	-	-	-	-	(١)	(٢)
المجموع الفرعي										
المتعمدة للفترة ٢٠٠٨/٢٠٠٧	-	١	٣	٤	٢٧	٥	-	٤٠	١٠٨	١٤٨
المقترحة للفترة ٢٠٠٩/٢٠٠٨	-	١	٤	٤	٢٧	٥	-	٤١	١٠٨	١٤٩
صافي التغير	-	-	١	-	-	-	-	١	-	١

(أ) تشمل الموظفين الوطنيين وموظفي فئة الخدمات العامة الوطنيين.

(ب) تمول في إطار المساعدة المؤقتة العامة.

مكتب رئيس دعم البعثة

الموظفون الدوليون: تحويل وظيفة واحدة من فئة المساعدة المؤقتة العامة برتبة ف-٣

الموظفون الوطنيون: تحويل وظيفة من فئة المساعدة المؤقتة العامة يشغلها موظف وطني

١٠ - يُقترح تحويل وظيفتين مشغولتين حالياً في إطار المساعدة المؤقتة العامة (وظيفة رسام خرائط برتبة ف-٣ ووظيفة مساعد إداري يشغلها موظف وطني من فئة الخدمات العامة) إلى وظيفتين دائمتين. وسيتمكن شاغلا الوظيفتين البعثة من الإبقاء على قدرة تكريس لمشروع رسم الخرائط باستخدام نظام المعلومات الجغرافية، عملاً بما قرره الجمعية العامة في قرارها ٢٨٧/٦١.

مكتب خدمات الدعم المتكاملة

الموظفون الدوليون: زيادة وظيفة واحدة من الرتبة ف-٥

١١ - مطلوب إنشاء وظيفة من الفئة ف-٥ يشغلها رئيس خدمات الدعم المتكاملة، لتعزيز إدارة خدمات الدعم في البعثة. وهذه الوظيفة ضرورية لجعل هيكل القوة متنسقا مع جميع البعثات المشتملة على عنصر عسكري. فهي ستعالج وضعاً تعيشه القوة منذ ٣١ كانون الأول/ديسمبر ٢٠٠٥ عندما استحدثت إدارة عمليات حفظ السلام مفهوماً رسمياً لهيكل خدمات الدعم المتكاملة في عمليات السلام. ويستند هذا المفهوم في أساسه المنطقي إلى توفير الدعم اللوجستي بفعالية وكفاءة وفي الوقت المناسب للاضطلاع بالولايات المسندة. وفي بعثات حفظ السلام التابعة للأمم المتحدة، يضطلع رئيس دعم البعثة بمسؤولية توفير الدعم الإداري واللوجستي بأكمله لجميع عناصر البعثة، ويتولى في المقام الأول مسؤولية إدارة الموارد المالية والمادية. وضمن هيكل البعثة، ينبغي أن يتولى مكتب خدمات الدعم المتكاملة مراقبة جميع الموارد اللوجستية، المدنية منها والتجارية على حد سواء. وسيحل إنشاء هذه الوظيفة مشاكل المساءلة ويضع حداً لعدم الاتساق في الإشراف على كبار الموظفين. ويضطلع حالياً موظف عسكري بالمسؤوليات المتصلة بالوظيفة. ويؤدي ذلك إلى فقدان الذاكرة المؤسسية بسبب كثرة تنقل الموظفين، كما يحدث فراغاً في الإجراءات الإدارية على صعيد مهام موظف التصديقات المناوب. وبما أن هذه الوظائف الأساسية ذات طابع مستمر، فمن المهم إنشاء هذه الوظيفة باعتبارها وظيفة دائمة. وعلى النحو المقترح، سيكون رئيس مكتب خدمات الدعم المتكاملة مسؤولاً مباشرة أمام رئيس دعم البعثة، وسيضطلع بالمسؤولية العامة عن أقسام الخدمات العامة والاتصالات وتكنولوجيا المعلومات والنقل والهندسة.

ثانياً - افتراضات التخطيط والموارد المالية

ألف - افتراضات التخطيط

١ - نظرة عامة

١٢ - تتمثل الأولوية العامة لقوة الأمم المتحدة لمراقبة فض الاشتباك في إنحاز ولايتها ضمن البيئة الأمنية المعقدة والمتغيرة التي تعيشها منطقة العمليات. ونتيجة للحالة الأمنية الهشة السائدة في المنطقة، ستعزز القوة عدد الدوريات النهارية والليلية التي تسيرها خلال فترة الميزانية. وستستلزم الأنشطة الإضافية التي تقتضي التحرك، وتعزيز المراقبة الليلية، معدات متخصصة للتخفيف من خطر الحوادث العرضية المتزايد والتهديد الذي تشكله الألغام. وبناء

على ذلك، ستحتاج القوة من أجل تحسين قدراتها العملية في مجال النقل، وخصوصا المراقبة الليلية والدوريات، وضمان حماية أفرادها، إلى ناقلات أفراد مصفحة ومعدات مراقبة ليلية إضافية.

١٣ - ونظرا للحالة الأمنية السائدة في المنطقة، ووفقا لتقييم أجرته إدارة شؤون السلامة والأمن في أيار/مايو ٢٠٠٧، تعتمزم البعثة تعزيز تدابيرها الأمنية. وفي هذا السياق، ضُمَّت الميزانية موارد إضافية للشروع في تشييد جدران أمنية في معسكر عين زيوان وجميع المواقع، واستبدال الملاجئ وتعزيز البوابات.

١٤ - وفي إطار الاستراتيجية الشاملة لتعزيز قدرات المعلومات الجغرافية وتلافي افتقار الخرائط في البعثة إلى الجودة والدقة، ستواصل وحدة نظام المعلومات الجغرافية التي أنشئت في القوة خلال الفترة ٢٠٠٦/٢٠٠٧ القيام بمهامها. وستمضي الوحدة في تأدية دورها كقادرة تركز مشروع رسم الخرائط باستخدام نظام المعلومات الجغرافية، المشار إليه أعلاه. وبناء على ذلك، تغطي الميزانية تكاليف تحويل وظيفتين حاليتين من فئة المساعدة المؤقتة العامة إلى وظيفتين دائمتين لهذه الوحدة.

(أ) التعاون الإقليمي بين البعثات

١٥ - ستواصل القوة تعاونها الوثيق مع بعثات حفظ السلام الأخرى في المنطقة. وتعتمزم البعثة عقد اجتماعات مشتركة دورية مع هيئة الأمم المتحدة لمراقبة الهدنة وقوة الأمم المتحدة المؤقتة في لبنان لاستعراض التنسيق والمسائل المستجدة التي تؤثر في العمليات الإقليمية. وإضافة إلى ذلك، تتبادل عمليات حفظ السلام الثلاث بانتظام تقارير يومية وأسبوعية عن الحالة وتقييمات تحليلية دورية للمسائل التي تترك أثرها، مباشرة أو بشكل غير مباشر، على البعثات الإقليمية. وسيواصل المكتب الإقليمي للسلوك والانضباط، ومقره في قوة الأمم المتحدة المؤقتة في لبنان خدمة البعثات الإقليمية الثلاث. وستمضي قوة مراقبة فض الاشتباك أيضا في توفير الدعم اللازم لمراقبي هيئة الأمم المتحدة لمراقبة الهدنة العاملين تحت إمرتها العملياتية، ولموظف الارتباط التابع للهيئة في دمشق. وبموازاة ذلك، ستواصل القوة، من أجل تلبية احتياجاتها اللوجستية، الاعتماد على خدمات الدعم العامة المشتركة التي تقدمها القوة المؤقتة في لبنان.

(ب) الشراكات، وتنسيق الأفرقة القطرية، والبعثات المتكاملة

١٦ - تعمل القوة مع لجنة الصليب الأحمر الدولية لتسهيل انتقال المدنيين من الجهة ألف إلى الجهة باء عند الحاجة، وتشارك في فريق الأمم المتحدة القطري في الجمهورية العربية السورية. وتضم البعثة عنصرا عسكريا تشغيليا واحدا يسانده عنصر الدعم المدني. وسيؤدي إنشاء

وظيفة رئيس خدمات الدعم المتكاملة من الرتبة ف-٥ إلى تعزيز التكامل بين العنصرين على الصعيدين الهيكلي والعمليتي.

٢ - المكاسب الناتجة عن زيادة الكفاءة

١٧ - تأخذ تقديرات التكلفة للفترة من ١ تموز/يوليه ٢٠٠٨ إلى ٣٠ حزيران/يونيه ٢٠٠٩ في الحسبان المبادرات التالية الكفيلة بزيادة الكفاءة:

(بالآلاف دولارات الولايات المتحدة)

الفئة	المبلغ	المبادرة
شراء مولدات كهربائية	١١١,٦	عدم الاستعاضة عن المولدات الكهربائية. تحسين الصيانة لإطالة الفترة المتوقعة لتشغيل الوحدات لمدة أطول من معدلها الحالي البالغ ١٠ سنوات
النقل البري - قطع الغيار	٣٨,١	خفض الاحتياجات لقطع الغيار استناداً إلى الانخفاض الواضح في عدد الحوادث إثر التشدد في إنفاذ وضع حدود قصوى للسرعة على نقاط التفطيش، التي سهل تطبيقها نصب الكاميرات التي اشترتها البعثة
خدمات تعديل المباني وتجديدها	١٠٦,٠	سُيَسَد القسم الأكبر من المشاريع المتصلة بترميم مرافق القوة إلى وحدة الهندسة في الخط الأول التابعة للكاتب، ولذا سُشْتَرى المواد فقط
المجموع	٢٥٥,٧	

٣ - عوامل الشغور

١٨ - تأخذ تقديرات التكلفة للفترة من ١ تموز/يوليه ٢٠٠٨ إلى ٣٠ حزيران/يونيه ٢٠٠٩ في الاعتبار عوامل الشغور التالية:

(نسبة مئوية)

الفئة	التكلفة الفعلية ٢٠٠٧/٢٠٠٦	التكلفة المدرجة في الميزانية ٢٠٠٨/٢٠٠٧	التكلفة المتوقعة ٢٠٠٩/٢٠٠٨
الأفراد العسكريون وأفراد الشرطة الوحدات العسكرية	٠,٨	-	-
الموظفون المدنيون			
الموظفون الدوليون	٩,٣	٧,٠	٧,٠
الموظفون الوطنيون	٢,٠	٢,٠	٢,٠
الوظائف المؤقتة ^(أ)	-	-	غير متاحة

(أ) تمّول في إطار المساعدة المؤقتة العامة.

١٩ - لم يُطبَّق أيّ معدل شغور في الوظائف على الأفراد العسكريين لأن الخبرة الماضية تدل على أن القوام المأذون به يجري تجاوزه عند تناوب القوات. أما معدل الشغور بالنسبة للموظفين الدوليين، فهو متنسق مع الاتجاه الذي كان سائدا خلال النصف الأول من الفترة الحالية.

باء - الموارد المالية

١ - نظرة عامة

(بآلاف دولارات الولايات المتحدة. سنة الميزانية هي الفترة ابتداء من ١ تموز/يوليه إلى ٣٠ حزيران/يونيه)

الفرق		النفقات			الفترة
النسبة المئوية	المبلغ	التكاليف التقديرية (٢٠٠٥/٢٠٠٤)	المخصصات ^(١) (٢٠٠٤/٢٠٠٣)	(٢٠٠٣/٢٠٠٢)	
(٢)÷(٤) = (٥)	(٢)-(٣) = (٤)	(٣)	(٢)	(١)	
الأفراد العسكريون وأفراد الشرطة					
-	-	-	-	-	المراقبون العسكريون
٨,٠	١ ٥٨٠,٧	٢١ ٢٧٩,٥	١٩ ٦٩٨,٨	١٩ ٥٢٣,٣	الوحدات العسكرية
-	-	-	-	-	شرطة الأمم المتحدة
-	-	-	-	-	وحدات الشرطة المشكّلة
٨,٠	١ ٥٨٠,٧	٢١ ٢٧٩,٥	١٩ ٦٩٨,٨	١٩ ٥٢٣,٣	المجموع الفرعي
الموظفون المدنيون					
١,٩	١١٩,٠	٦ ٣٥٠,٥	٦ ٢٣١,٥	٦ ٠٦٧,٩	الموظفون الدوليون
٢٣,٧	٥٦٣,٧	٢ ٩٤٣,٥	٢ ٣٧٩,٨	٢ ٤٨٧,٧	الموظفون الوطنيون
-	-	-	-	-	متطوعو الأمم المتحدة
(٦٥,٣)	(٧٥,٤)	٤٠,٠	١١٥,٤	١١٩,٨	المساعدة المؤقتة العامة ^(١)
٧,٠	٦٠٧,٣	٩ ٣٣٤,٠	٨ ٧٢٦,٧	٨ ٦٧٥,٤	المجموع الفرعي
التكاليف التشغيلية					
-	-	-	-	-	الأفراد المقدمون من الحكومات
-	-	-	-	-	مراقبو الانتخابات المدنيين
-	-	١٤,٠	١٤,٠	٠,٣	الاستشاريون
٨,٧	٢٩,٦	٣٦٨,٢	٣٣٨,٦	٢٤٣,٦	السفر في مهام رسمية
٦٧,٢	٢ ٧٩٦,٨	٦ ٩٦١,٨	٤ ١٦٥,٠	٤ ١٧١,٠	المرافق والهياكل الأساسية
٣٤,٨	١ ١٢٥,٣	٤ ٣٦٠,٨	٣ ٢٣٥,٥	٣ ٤١٣,٠	النقل البري
-	-	-	-	-	النقل الجوي

الفرق		التكاليف التقديرية (٢٠٠٥/٢٠٠٤)	المخصصات (٢٠٠٤/٢٠٠٣)	النفقات (٢٠٠٣/٢٠٠٢)	الفئة
النسبة المئوية (٢) ÷ (٤) = (٥)	المبلغ (٢) - (٣) = (٤)				
-	-	-	-	-	النقل البحري
٣,٩	٥٤,٤	١ ٤٥١,٨	١ ٣٩٧,٤	١ ٣٧٠,٣	الاتصالات
(٤,٢)	(٣٣,٥)	٧٦١,٩	٧٩٥,٤	٦٥٩,٠	تكنولوجيا المعلومات
(٢,٠)	(٨,٣)	٤٠٣,٢	٤١١,٥	٣٩١,٩	الخدمات الطبية
٦٨,٨	١١٤,٢	٢٨٠,٣	١٦٦,١	١٤٠,٢	المعدات الخاصة
(٢٨,٥)	(٢٠٣,٠)	٥١٠,٥	٧١٣,٥	٩٦١,٠	اللوازم والخدمات والمعدات الأخرى
-	-	-	-	-	المشاريع ذات الأثر السريع
٣٤,٥	٣ ٨٧٥,٥	١٥ ١١٢,٥	١١ ٢٣٧,٠	١١ ٣٥٠,٣	المجموع الفرعي
١٥,٣	٦ ٠٦٣,٥	٤٥ ٧٢٦,٠	٣٩ ٦٦٢,٥	٣٩ ٥٤٩,٠	إجمالي الاحتياجات
١٢,٣	١٣٧,١	١ ٢٤٧,٧	١ ١١٠,٦	١ ١٣٩,٢	الإيرادات الآتية من الاقتطاعات الإلزامية من مرتبات الموظفين
١٥,٤	٥ ٩٢٦,٤	٤٤ ٤٧٨,٣	٣٨ ٥٥١,٩	٣٨ ٤٠٩,٨	صافي الاحتياجات
-	-	-	-	-	التبرعات العينية (المدرجة في الميزانية)
١٥,٣	٦ ٠٦٣,٥	٤٥ ٧٢٦,٠	٣٩ ٦٦٢,٥	٣٩ ٥٤٩,٠	مجموع الاحتياجات

(أ) تعكس إعادة تصنيف تكلفة الوظائف المؤقتة الممولة في إطار المساعدة المؤقتة العامة من التكاليف التشغيلية إلى تكاليف الموظفين المدنيين.

٢ - التدريب

٢٠ - ترد فيما يلي الاحتياجات المقدرة من الموارد للتدريب خلال الفترة من ١ تموز/يوليه

٢٠٠٨ إلى ٣٠ حزيران/يونيه ٢٠٠٩:

(بآلاف دولارات الولايات المتحدة)

المبلغ التقديري	الفئة
١٤,٠	الاستشاريون استشاريو التدريب
٢١٦,٧	السفر في مهام رسمية السفر الرسمي، التدريب
٤٢,٩	اللوازم والخدمات والمعدات الأخرى رسوم التدريب، اللوازم والخدمات
٢٧٣,٦	المجموع

٢١ - ويرد فيما يلي العدد المقرر من المشاركين خلال الفترة من ١ تموز/يوليه ٢٠٠٨ إلى ٣٠ حزيران/يونيه ٢٠٠٩، مقارنة بالفترات السابقة:

(عدد المشاركين)

الأفراد العسكريون وأفراد الشرطة			الموظفون الوطنيون			الموظفون الدوليون		
العدد المقترح /٢٠٠٨	العدد المقرر /٢٠٠٧	العدد الفعلي /٢٠٠٦	العدد المقترح /٢٠٠٨	العدد المقرر /٢٠٠٧	العدد الفعلي /٢٠٠٦	العدد المقترح /٢٠٠٨	العدد المقرر /٢٠٠٧	العدد الفعلي /٢٠٠٦
٢٠٠٩	٢٠٠٨	٢٠٠٧	٢٠٠٩	٢٠٠٨	٢٠٠٧	٢٠٠٩	٢٠٠٨	٢٠٠٧
١٠٤٧	١٠٤٧	١٠٤٧	١١٩	٢٤٦	-	٦٩	١٠٨	-
١	١	٣	١٠	١٦	٢١	١٨	٣٣	١٤
١٠٤٨	١٠٤٨	١٠٥٠	١٢٩	٢٦٢	٢١	٨٧	١٤١	١٤

(أ) يشمل موظفي قاعدة الأمم المتحدة للوحسيات في برينديزي، إيطاليا، والموظفين من خارج منطقة البعثة.

٢٢ - وتتمثل استراتيجية البعثة في ترقية مهارات موظفيها الأساسية والفنية عن طريق تدريبهم على استخدام التكنولوجيا الجديدة (وخصوصا في مجالي تكنولوجيا المعلومات والاتصالات)، وفي مواصلة تكوين رأس المال الفكري لتيسير إدخال تحسينات مستدامة. وبذلك، ستضيف الموارد البشرية قيمة في كل مرحلة من مراحل عملية تنفيذ الولاية.

٣ - خدمات كشف الألغام وإزالتها

٢٣ - ترد فيما يلي الاحتياجات المقدرة من الموارد لخدمات كشف الألغام وإزالتها للفترة من ١ تموز/يوليه ٢٠٠٨ إلى ٣٠ حزيران/يونيه ٢٠٠٩:

(بآلاف دولارات الولايات المتحدة)

القيمة المقدرة	الفئة
	المعدات الخاصة
٣٢,٢	معدات كشف الألغام وإزالتها
	لوازم وخدمات ومعدات أخرى
-	خدمات كشف الألغام وإزالتها
	لوازم كشف الألغام وإزالتها
٣,٥	المجموع

٢٤ - تغطي التقديرات تكاليف استبدال المعدات واللوازم المستهلكة لكي يستخدمها فريق إبطال الذخائر المتفجرة.

٤ - المعدات المملوكة للوحدات: المعدات الرئيسية والاكتفاء الذاتي

٢٥ - تستند الاحتياجات اللازمة للفترة من ١ تموز/يوليه ٢٠٠٨ إلى ٣٠ حزيران/يونيه ٢٠٠٩ إلى معدلات سداد موحدة للمعدات الرئيسية (عقود الإيجار الشاملة للخدمات) والاكتفاء الذاتي بمبلغ إجمالي قدره ٦٤٦ ٣٠٠ دولار، موزعة على النحو التالي:

(بآلاف دولارات الولايات المتحدة)

الفئة	المبلغ المقدر
المعدات الرئيسية	
الوحدات العسكرية	٢٩٢,٥
وحدات الشرطة المشكلة	-
المجموع الفرعي	٢٩٢,٥
الاكتفاء الذاتي	
المرافق والهياكل الأساسية	٢٢٣,٧
الاتصالات	-
الخدمات الطبية	١٢٥,٨
المعدات الخاصة	٤,٣
المجموع الفرعي	٣٥٣,٨
المجموع	٦٤٦,٣
عوامل البعثة	
عوامل البعثة	النسبة المئوية
ألف - العوامل السارية على منطقة البعثة	تاريخ بدء النفاذ
عامل الظروف البيئية البالغة القسوة	١٩ أيار/مايو ٢٠٠٣ - ١٩ كانون الثاني/يناير ٢٠٠٦
عامل ظروف التشغيل المكثفة	١٩ أيار/مايو ٢٠٠٣ - ١٩ كانون الثاني/يناير ٢٠٠٦
عامل أعمال القتال/التحلي القسري	١٩ أيار/مايو ٢٠٠٣ - ١٩ كانون الثاني/يناير ٢٠٠٦
باء - العوامل السارية على بلد الموطن	النسبة المئوية
عامل النقل الإضافي	-٠,٢٥
	١,٥

ثالثاً - تحليل الفروق^(١)

إشارة توضيحية

- يبيّن هذا الجزء أكبر عامل يُعزى إليه بمفرده كل فرق في الموارد، وذلك وفقاً لخيارات قياسية محددة تدرج في الفئات القياسية الأربع التالية:
- **الولاية:** الفروق الناتجة عن تغيرات في حجم الولاية أو نطاقها، أو عن تغيرات في الإنجازات المتوقعة حسبما تمليه الولاية
 - **العوامل الخارجية:** الفروق التي تتسبب فيها أطراف أو ظروف من خارج الأمم المتحدة
 - **معايير التكلفة:** الفروق الناتجة عن أنظمة وقواعد وسياسات الأمم المتحدة
 - **الإدارة:** الفروق الناتجة عن الإجراءات التي تتخذها الإدارة لتحقيق النتائج المقررة بقدر أكبر من الفعالية (ومنها مثلاً إعادة ترتيب الأولويات أو إضافة بعض النواتج) أو بقدر أكبر من الكفاءة (ومنها مثلاً اتخاذ تدابير لتخفيض عدد الأفراد أو المدخلات التشغيلية مع الاحتفاظ في الوقت ذاته بنفس المستوى من النواتج) و/أو الفروق الناشئة عن المسائل المتصلة بالأداء (ومنها مثلاً الفروق الناشئة عن تقدير تكاليف أو كميات المدخلات اللازمة لتحقيق مستوى معين من النواتج تقديراً أقل مما يجب، أو الفروق أو الناشئة عن تأخر التوظيف)

الفرق

٪ ٨

١ ٥٨٠,٧ دولاراً

الوحدات العسكرية

• الإدارة: زيادة في المدخلات بدون تغير في النواتج

٢٦ - يتمثل أهم العوامل المساهمة في الفرق في ازدياد المبلغ المخصص لدفع بدل الإقامة المقرر للبعثة إلى الموظفين، عملاً بقرار الجمعية العامة ٢٧٦/٦١، بدلاً من تسديد التكاليف إلى البلدان المساهمة بقوات بالمعدل القياسي بسبب وقف العمل بهذا الترتيب اعتباراً من ١ تموز/يوليه ٢٠٠٧.

(١) مبالغ الفروق في الموارد مبيّنة بآلاف دولارات الولايات المتحدة. ويرد تحليل للفروق التي تصل على الأقل إلى ٥ في المائة زيادة أو نقصاناً أو ١٠٠ ٠٠٠ دولار.

الفرق	
الموظفون الدوليون	١١٩,٠ دولارا ١,٩ %

• الإدارة: زيادة في المدخلات والنواتج

٢٧ - يتصل الفرق بإضافة تكاليفوظيفتين المقترح إنشاؤهما (١ ف-٥ و ١ ف-٣)، ويأخذ في الاعتبار التسويات الناتجة من تطبيق المعايير المنقحة للتكاليف المحددة للبعثة، وذلك على المرتبات والتكاليف العامة للموظفين والاقتطاعات الإلزامية من مرتبات الموظفين استنادا إلى متوسط التكاليف الفعلية. وتشتمل التقديرات على معدل شغور في الوظائف قدره ٧ في المائة.

الفرق	
الموظفون الوطنيون	٥٦٣,٠ دولارا ٢٣,٧ %

• معايير التكلفة: تغيير في جداول المرتبات

٢٨ - يُعزى الفرق إلى تطبيق جداول مرتبات منقحة للبعثة اعتبارا من ١ تموز/يوليه ٢٠٠٧ والوظيفة الإضافية الوطنية من فئة الخدمات العامة المقترح إنشاؤها. وتشتمل التقديرات على معدل شغور في الوظائف قدره ٢ في المائة.

الفرق	
المساعدة المؤقتة العامة	(٧٥,٤ دولارا) (٦٥,٣ %)

• الإدارة: تحويل وظيفتين من فئة المساعدة المؤقتة العامة إلى وظيفتين دائمتين

٢٩ - يتصل الفرق في الاحتياجات الواردة في الميزانية في هذا الإطار باقتراح تحويل وظيفتين من فئة المساعدة المؤقتة العامة إلى وظيفتين دائمتين (١ ف-٣ ووظيفة وطنية) من أجل تنفيذ مشروع رسم الخرائط في البعثة. ويُقترح هذا التحويل في الميزانية الحالية عملا بما قرره الجمعية العامة في الفقرة ١٠ من قرارها ٢٨٧/٦١ بأن تبقى في القوة على قدرة تركز مشروع رسم الخرائط باستخدام نظام المعلومات الجغرافية.

الفرق

٢٩,٦ دولارا ٨,٧ %

السفر في مهام رسمية

• معايير التكلفة: زيادة في المدخلات والنواتج

٣٠ - يُعزى الفرق في المقام الأول إلى ازدياد المبلغ المخصص للسفر لأغراض التدريب في ما يتصل بمشروع رسم الخرائط والتدريب الطبي والتدريب الإلزامي في مجال سيادة القانون.

الفرق

٢ ٧٩٦,٨ دولارا ٦٧,٢ %

المرافق والهياكل الأساسية

• الإدارة: زيادة في المدخلات والنواتج

٣١ - يُعزى الفرق في المقام الأول إلى الاحتياجات التي تقتضيها مشاريع البناء لتعزيز الأمن وإلى زيادة تكاليف وقود المولدات الكهربائية. وتعتزم البعثة بناء جدران أمنية جديدة في معسكر عين زيواني وجميع المواقع، وتركيب بوابات وحواجز جديدة على نحو ما أوصت به إدارة شؤون السلامة والأمن، وكذلك بناء مرافق لتخزين المعدات واستبدال ثلاثة ملاجئ.

الفرق

١ ١٢٥,٣ دولارا ٣٤,٨ %

النقل البري

• الإدارة: زيادة في المدخلات والنواتج

٣٢ - يُعزى الفرق في المقام الأول إلى اعتزام شراء ٣ ناقلات أفراد مصفحة من أجل زيادة قدرة القوة على التحرك، كما يُعزى إلى زيادة تكلفة وقود المركبات.

الفرق

١١٤,٢ دولارا ٦٨,٨ %

المعدات الخاصة

• الإدارة: زيادة في المدخلات والنواتج

٣٣ - يعكس الفرق تخصيص مبلغ لشراء جهازين إضافيين للرؤية الليلية مزودين بموضحين حراريين للصورة ليستخدمهما العسكريون، وهذا أمر ضروري لتحسين قدرة المراقبة.

الفرق

(٢٨,٥ ٪)

(٢٠٣,٠ دولارات)

اللوازم والخدمات والمعدات الأخرى

• الإدارة: انخفاض في المدخلات والنواتج

٣٤ - يُعزى الفرق في المقام الأول إلى انخفاض الاحتياجات في إطار الرعاية والحرائط الخاصة بالعمليات وأعمال الشحن الأخرى والتكاليف ذات الصلة. وتعكس التعديلات في إطار الرعاية المبالغ المستحقة فقط لأفراد الوحدات غير المكتفين ذاتيا وإلغاء المبلغ المخصص للموظفين الذين يتقاضون حاليا بدل الإقامة المقرر للبعثة. وانخفضت الاحتياجات المتعلقة بالحرائط الخاصة بالعمليات نتيجة لتولّي وحدة نظام المعلومات الجغرافية الآن إصدار الحرائط المطلوبة. ويعكس انخفاض الاحتياجات لأعمال الشحن الأخرى والتكاليف ذات الصلة تعديلا مستندا إلى التجربة يأخذ في الاعتبار ارتفاع مستوى توافر السلع واللوازم في السوق المحلية.

رابعاً - الإجراءات التي ينبغي أن تتخذها الجمعية العامة

٣٥ - الإجراءات التي ينبغي للجمعية العامة اتخاذها في ما يتصل بتمويل القوة هي التالية:

(أ) اعتماد مبلغ ٤٥ ٧٢٦ ٠٠٠ دولار للإنفاق على القوة خلال فترة الاثني عشر شهرا الممتدة من ١ تموز/يوليه ٢٠٠٨ إلى ٣٠ حزيران/يونيه ٢٠٠٩؛

(ب) تقسيم مبلغ قدره ٣ ٨١٠ ٥٠٠ دولار للفترة من ١-٣١ تموز/يوليه ٢٠٠٨؛

(ج) تقسيم مبلغ قيمته ٤١ ٩١٥ ٥٠٠ دولار بمعدل شهري قدره ٣ ٨١٠ ٥٠٠ دولار، إذا قرر مجلس الأمن أن تستمر ولاية القوة.

خامسا - موجز إجراءات المتابعة المتخذة لتنفيذ ما قرره وطلبتة الجمعية العامة في قرارها ٢٧٦/٦١ وطلبات وتوصيات اللجنة الاستشارية لشؤون الإدارة والميزانية التي أقرتها الجمعية العامة

ألف - الجمعية العامة

(القرار ٢٧٦/٦١)

المقررات/الطلبات

الإجراءات المتخذة لتنفيذ المقررات/الطلبات

الجزء الثاني: الميزنة وعرض الميزانية

عند تقديم مقترحات الميزانية المقبلة وتقارير الأداء، تدرج معلومات عن أهم قرارات الإدارة المتصلة بميزانية البعثات وتنفيذها، بما فيها تلك المتصلة بالتكاليف التشغيلية (الفقرة ٢).

ينبغي أن تبين مشاريع الميزانية التحسينات في الإدارة والمكاسب الناتجة عن زيادة الكفاءة المقرر تحقيقها، وأن تُقدم الاستراتيجيات المقبلة في هذا الصدد (الفقرة ٤).

القيام باتخاذ مزيد من التدابير من أجل تحسين اشتراطات وتوقعات الميزانية وتقديم تقرير إلى الجمعية العامة عن ذلك في الجزء الثاني من دورتها الثانية والستين المستأنفة (الفقرة ٥).

تعزيز الرقابة على الالتزامات بسبب الزيادة الملحوظة في إلغاء التزامات الفترات السابقة في عدة بعثات (الفقرة ٦).

استعرضت البعثة، كجزء من عملية إغلاق الحسابات للسنة المالية ٢٠٠٦/٢٠٠٧، جميع الالتزامات غير المسددة لكفالة الإبقاء على الالتزامات الصحيحة فقط في الدفاتر.

الجزء الثالث: الميزنة القائمة على النتائج

إدراج الجوانب التشغيلية واللوجستية والمالية على نحو تام في مرحلة تخطيط عمليات حفظ السلام عن طريق الربط بين الميزنة القائمة على النتائج وخطه تنفيذ ولايات عمليات حفظ السلام (الفقرة ٢).

تُفذ الطلب.

الجزء السابع: التوظيف والتعيين ومعدلات الشغور

زيادة استخدام الموظفين الوطنيين، حسب الاقتضاء، بما يتناسب واحتياجات البعثة وولايتها (الفقرة ٣).

تُفذ الطلب. وتشمل الميزانية المقترحة تحويل وظيفة وطنية واحدة من فئة الخدمات العامة من إطار المساعدة المؤقتة العامة إلى وظيفة دائمة.

كفالة ملء المناصب الشاغرة على وجه السرعة (الفقرة ٤). معدلات الشغور في البعثة هي داخل النطاق المدرج في الميزانية.

استعراض هيكل ملاك موظفي البعثات بشكل مستمر مع مراعاة ولاية البعثة ومفهوم العمليات على وجه الخصوص، وتبيان ذلك في مقترحات الميزانية، بما في ذلك التبرير التام لأية وظائف إضافية مقترحة (الفقرة ٥).

الجزء التاسع: التدريب

توفير فرص التطوير المهني للموظفين الوطنيين، والتشديد على ضرورة إدماج الموظفين الوطنيين على نحو كامل في جميع البرامج التدريبية ذات الصلة (الفقرة ٢).

الجزء العشريون: التنسيق الإقليمي

وضع خطط للتنسيق الإقليمي تتماشى مع أهداف البعثات وتنفيذها، مع مراعاة الولاية المحددة لكل بعثة (الفقرة ٢).

يتواصل التنسيق الإقليمي بين قوة الأمم المتحدة لمراقبة فض الاشتباك وقوة الأمم المتحدة المؤقتة في لبنان وهيئة الأمم المتحدة لمراقبة الهدنة. وتخطط قوة الأمم المتحدة لمراقبة فض الاشتباك لعقد اجتماعات مشتركة مع هاتين البعثتين لتبادل المعلومات الواردة في تقارير الحالة (اليومية والأسبوعية) وأية ورقات تحليلية أخرى.

باء - اللجنة الاستشارية لشؤون الإدارة والميزانية

(A/61/852)

الفرع الثالث: الميزنة القائمة على النتائج

ينبغي ربط الأطر القائمة على النتائج بشكل واضح بولاية البعثة التي حددها مجلس الأمن وبالموارد المطلوبة، ويفترض أن تتيح مؤشرات الإنجاز قياس النتائج المحرزة. كما ينبغي لها أن تعكس، قدر الإمكان، بناء على طلب الجمعية العامة في قرارها ٢٩٦/٥٩، مساهمة البعثة في تحقيق الإنجازات والأهداف المتوقعة، وليس إنجازات الدول الأعضاء وأهدافها (الفقرة ١٤).

الفرع الخامس: الإدارة المالية

تحدد اللجنة مطالباتها بتحري مزيد من الدقة في توقعات الاحتياجات مع ممارسة رقابة أشد حزماً على الالتزامات (الفقرة ٢٧).

استعرضت البعثة، كجزء من عملية إغلاق الحسابات للسنة المالية ٢٠٠٦/٢٠٠٧، جميع الالتزامات غير المسددة لكفالة الإبقاء على الالتزامات الصحيحة فقط في الدفاتر.

الفرع السابع: العنصر العسكري

توصي اللجنة ببذل المزيد من الجهود لوضع افتراضات واقعية في إعداد تقديرات الميزانية للعنصر العسكري (الفقرة ٣٠).

نُفذت التوصية.

توصي اللجنة بضرورة وضع المبالغ المرصودة للتكاليف العسكرية قيد الاستعراض تلافياً للمبالغة في الالتزامات غير المستخدمة (الفقرة ٣١).

يتم استعراض الالتزامات المتعلقة بالتكاليف العسكرية بصفة متواترة.

تحت اللجنة الأمين العام على استكشاف السبل التي من شأنها خفض عنصر التناوب في التكاليف العسكرية مستقبلاً. وتطلب اللجنة تقديم البيانات بشأن تكاليف التناوب في سياق استعراضها لتقارير الأداء وتقارير الميزانية في المستقبل وذلك من أجل تيسير دراستها لهذه المسألة مستقبلاً (الفقرة ٣٢).

يتم إدراج اعتمادات لتكاليف التناوب في الميزانية المقترحة استناداً إلى النفقات الفعلية في فترة الأداء ٢٠٠٦/٢٠٠٧، وتؤخذ في الحسبان أسعار السوق وقت إعداد الميزانية.

تطلب اللجنة أن يؤخذ في الحسبان توفير حصص إعاشة عالية الجودة على النحو المناسب عند إبرام العقد العالمي بشأن حصص الإعاشة، وتطلع إلى تلقي معلومات حول هذه المسألة في الميزانيات المقترحة لعمليات حفظ السلام (الفقرة ٣٤).

يتم الآن إدراج النص على حقوق الأمم المتحدة في القيام بتفتيش أي جزء من سلسلة الإمداد للمتعهدين في عقد خدمات حصص الإعاشة الذي يتم التفاوض بشأنه حالياً، وفي مشروع العقد النموذجي لخدمات حصص الإعاشة. وتقوم البعثات الميدانية، بحسب الاقتضاء، بعمليات تفتيش للتأكد من التقيد بمواصفات حصص الإعاشة.

الفرع الثامن: الأفراد المدنيون

توصي اللجنة بأن تركز البعثات على خفض الشواغر قبل طلب زيادات في جداول الملاك (الفقرة ٣٦).

معدل الشواغر في قوة الأمم المتحدة لمراقبة فض الاشتباك هو حالياً داخل النطاق المدرج في الميزانية، ولم تُطلب سوى وظيفة واحدة جديدة.

المهارات اللغوية

توصي اللجنة كذلك الأمانة العامة بالتوسع في تعيين المرشحين ذوي المهارات اللغوية الملائمة على جميع المستويات. وتؤكد في هذا الخصوص الحاجة إلى تحسين الوضع في عمليات حفظ السلام في البلدان الناطقة بالفرنسية (الفقرة ٤١).

لا ينطبق

التوازن بين الجنسين

تتوقع اللجنة إيلاء الاهتمام الواجب للحفاظ على توازن ملائم في الاختيارات التي تتم عند مستوى الإدارة العليا، وتحسين التوازن بين الجنسين على جميع المستويات (الفقرة ٤٢).

تبذل البعثة قصارى جهدها لتوظيف المرشحات المؤهلات والمستعدات للعمل في كل المستويات، بما في ذلك مستوى الإدارة العليا.

البعثات التي تشهد تقليصا

في البعثات التي تشهد تقليصا، تتوقع اللجنة مواصلة استعراض حجم التوظيف وهيكلة درجات الوظائف ذات الصلة، خاصة في وحدات الدعم (الفقرة ٤٣).

لا ينطبق

متطوعو الأمم المتحدة

تطلب اللجنة أن يتم تقديم المعلومات بشأن تكلفة دعم متطوعي الأمم المتحدة في سياق دورة ميزانيات حفظ السلام المقبلة (الفقرة ٤٤).

لا ينطبق

زيادة استخدام الموظفين الوطنيين

من الضروري عند تقديم اقتراحات بزيادة الموظفين الوطنيين أن تحدد جميع البعثات المهام التي تُنقل من الموظفين الدوليين إلى الموظفين المحليين. ويتسم هذا الإجراء بأهمية خاصة في مرحلة بناء السلام بعد النزاع (الفقرة ٤٦).

لا ينطبق

الفرع التاسع: التكاليف التشغيلية

التدريب

بينما تسلم اللجنة بأهمية التدريب في تعزيز فعالية البعثات، فهي ترى ضرورة اتخاذ مزيد من الإجراءات لزيادة فعالية برامج التدريب من حيث التكلفة ومن حيث صلتها باحتياجات البعثة. وينبغي تخفيض السفر لأغراض التدريب عن طريق التأكيد على تدريب المدربين واستكشاف إمكانيات عقد الاجتماعات عن طريق الفيديو والتعلم الإلكتروني بشكل كامل (الفقرة ٤٨).

تبذل البعثة جهودا لاستخدام عدد أكبر من برامج التدريب داخل البعثة.

بالنظر إلى تزايد دور الموظفين الوطنيين وضرورة بناء القدرات الوطنية وإتاحة فرص تطوير المهنة للموظفين الوطنيين، ترى اللجنة أنه من الضروري إشراك الموظفين الوطنيين بشكل كامل في برامج التدريب ذات الصلة باحتياجاتهم (الفقرة ٤٩).

تتيح قوة الأمم المتحدة لمراقبة فض الاشتباك فرصا تدريبية لموظفيها الوطنيين على أساس مستمر باعتبار ذلك جزءا من بناء القدرات.

السفر

يبين مستوى الاحتياجات للسفر بشكل أدق الاحتياجات الواقعية للسفر لسنة الميزانية.

تلاحظ اللجنة الاستشارية بقلق أن النفقات المتعلقة بالسفر تجاوزت إلى حد كبير اعتمادات الميزانية في عدد من البعثات. وتوصي اللجنة بإدراج احتياجات السفر في الميزانية على النحو السليم بالإبقاء على نفقات السفر في حدود الاعتمادات التي تم إقرارها (الفقرة ٥٥).

التعاون الإقليمي

ستواصل القوة تعاونها الوثيق مع بعثات حفظ السلام الأخرى في المنطقة. وهي تخطط لعقد اجتماعات مشتركة مع هيئة الأمم المتحدة لمراقبة الهدنة وقوة الأمم المتحدة المؤقتة في لبنان، ستبادل معهما على أساس دوري تقارير الحالات (اليومية والأسبوعية) والورقات التحليلية الأخرى. وستواصل دعم هيئة الأمم المتحدة لمراقبة الهدنة في عملياتها في الجمهورية العربية السورية، كما ستواصل في الوقت نفسه الاعتماد على الدعم المشترك مع قوة الأمم المتحدة المؤقتة في لبنان في بعض احتياجاتها اللوجستية خلال الفترة.

ترحب اللجنة الاستشارية بالمبادرات في مجال التعاون بين البعثات والتعاون الإقليمي التي تشمل أنشطة تتصل بسلامة الطيران والخدمات الطبية ومركز العمليات الجوية الاستراتيجية وعملية الإجلاء الطبي وسفينة شحن ساحلي، وتعزز رصد فعاليتها في سياق مقترحات الميزانية للفترة ٢٠٠٨/٢٠٠٩ (الفقرة ٦٢).

(A/6/852/Add.1)

سيتم على وجه السرعة تسوية المطالبات المعلقة، وذلك بمجرد استلام وثائق الدعم الإضافية المطلوبة من البلدان المساهمة بقوات.

اللجنة الاستشارية على ثقة بأن ثلاثة طلبات معلقة، يبلغ مجموع التزاماتها غير المصفاة ٨ ٥٠٠ دولار، ستتم تسويتها في وقت سريع (الفقرة ٩).

خلال فترة الميزانية، ستقوم القوة بتعديلات تشغيلية في أنشطة الرصد التي تضطلع بها، بما في ذلك تسيير الدوريات بشكل أكثر مرونة، مما يتطلب درجة أكبر من القدرة الحركية، وتعزيز المراقبة الليلية.

تشجع اللجنة الاستشارية قوة الأمم المتحدة لمراقبة فض الاشتباك على مواصلة الإبقاء على أسلوب عمل القوة قيد الاستعراض (الفقرة ١٢).

أحيط بها علما.

وفيما يتعلق بإطار الميزانية القائمة على النتائج، تلاحظ اللجنة الاستشارية أن إجمالي الاحتياجات من الموارد لا يزال مرتبطاً بهدف القوة وأن الإنجازات المتوقعة ومؤشرات الإنجاز والنواتج المقررة واضحة بإيجاز في كل من وثيقة الميزانية وتقرير الأداء. وترحب اللجنة بهذا الاتجاه وتشجع البعثة على مواصلة العمل على هذا النحو (الفقرة ١٤).

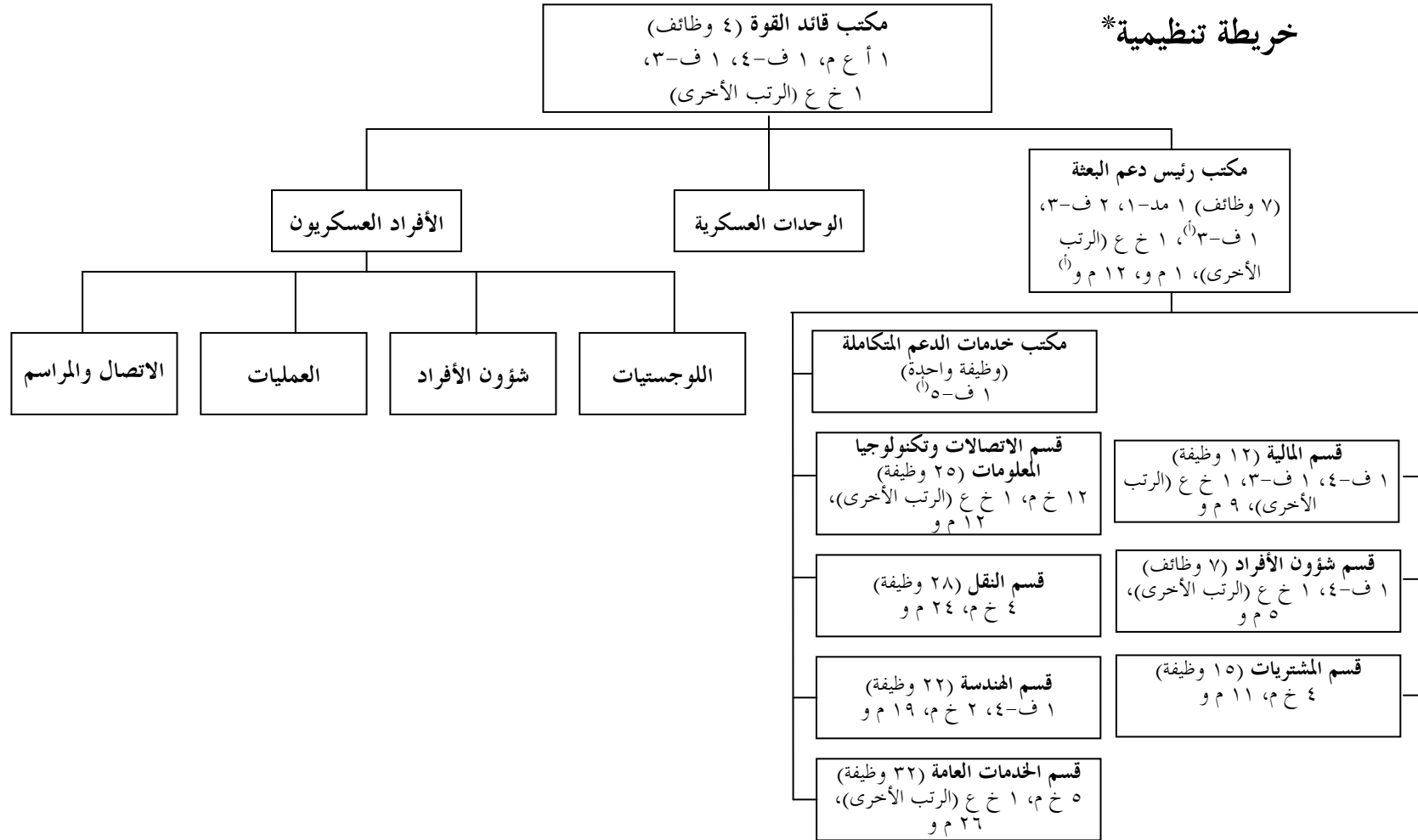
سيتم تقديم المعلومات في سياق تقرير الأداء للبعثة ٢٠٠٧/٢٠٠٨.

تتطلع اللجنة الاستشارية إلى أن تدرج في تقرير الأداء للفترة ٢٠٠٧/٢٠٠٨ مكاسب الكفاءة الناجمة عن تمديد الموعد الزمني

المقرر لاستبدال المركبات الخفيفة من سبع سنوات في المتوسط إلى ثماني سنوات (الفقرة ٢٠).

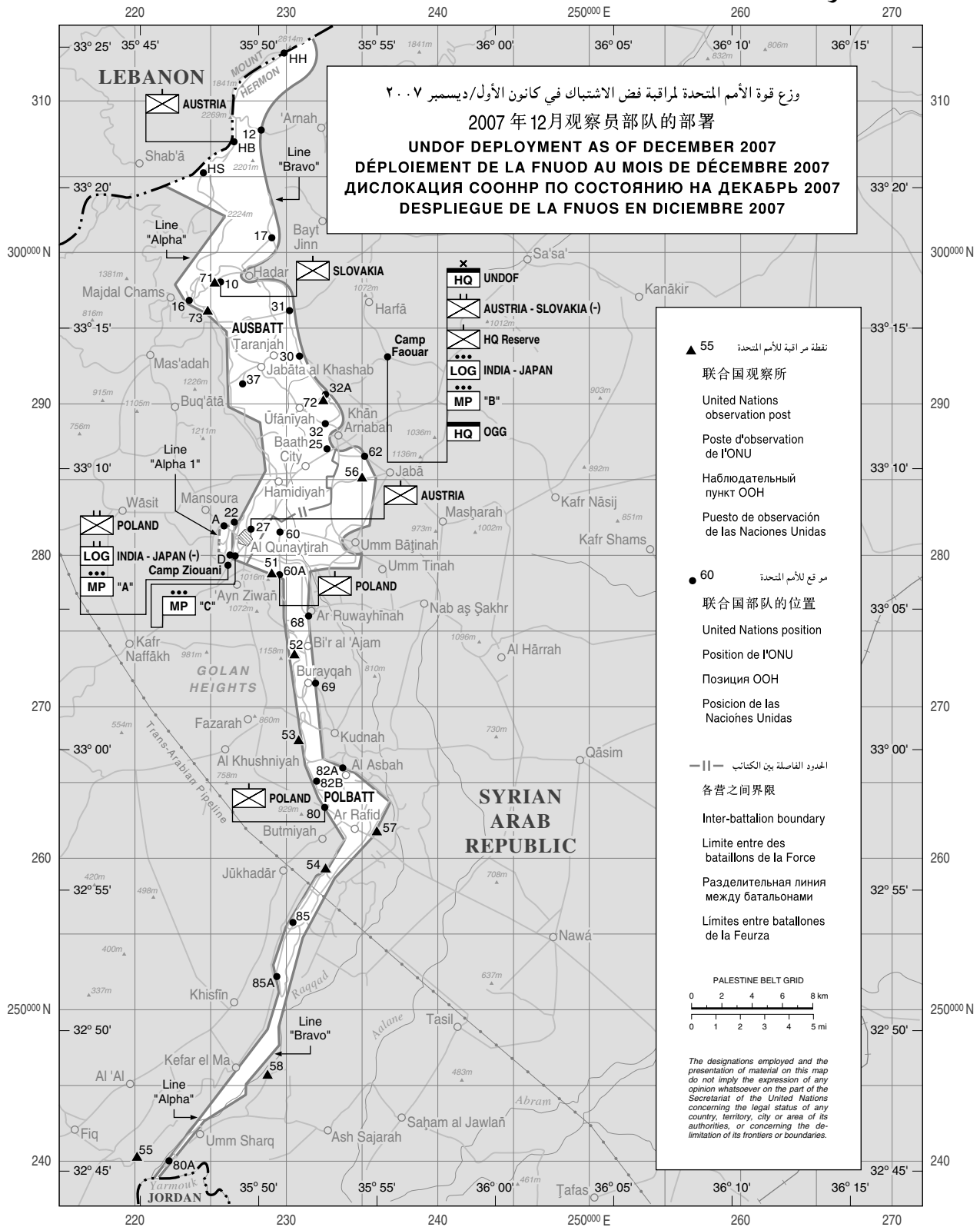
توصي اللجنة الأمين العام بالنظر في توفير قدرة تنسيقية لنظم المعلومات الجغرافية ورسم الخرائط للمنطقة (الفقرة ٢١).
يُقترح تحويل وظيفة واحدة من الرتبة ف-٣ ووظيفة وطنية واحدة في إطار المساعدة المؤقتة العامة، إلى وظائف ثابتة لمواصلة القيام بمهام نظام المعلومات الجغرافية للبعثة.

خريطة تنظيمية*



المختصرات: أ ع م = أمين عام مساعد؛ خ ع = الخدمات العامة؛ م و = موظف وطني؛ خ م = الخدمة الميدانية.
(أ) وظائف جديدة.

الخريطة



Map No. 2916 Rev. 64 UNITED NATIONS
December 2007

Department of Field Support
Cartographic Section