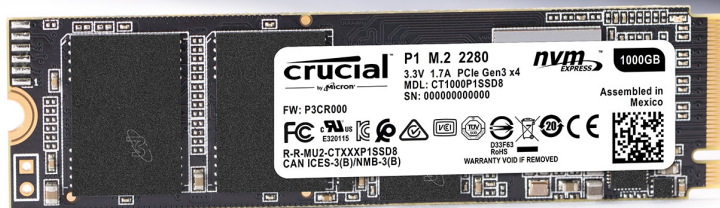




The memory & storage experts™

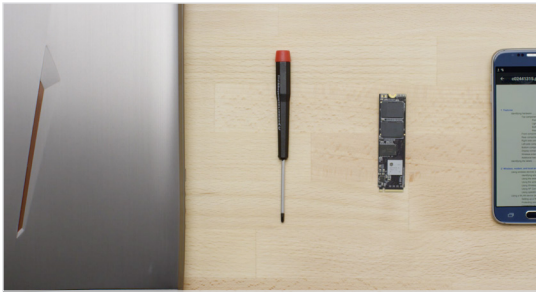
如何將 CRUCIAL® NVMe™ PCIe® M.2 SSD 安裝到電腦中



安裝 Crucial SSD 非常簡單，而且可大幅提升電腦執行速度！



第 1 部分：準備



1. 蒐集材料

需要您的電腦、螺絲起子、新的 Crucial SSD、以及您電腦的使用手冊。



2. 備份重要檔案

在安裝流程開始前，請將您電腦上的重要檔案儲存至外接式硬碟、USB 隨身碟、或雲端硬碟中。



3. 緩慢謹慎地操作

本文會提供所有您需要的資訊。您的電腦外觀可能不同於本文所示，不過流程都是相同的。請詳細閱讀每個步驟並查看**實用秘訣**以取得更多資訊。

實用秘訣

NVMe SSD 支援與驅動程式不適用於 Windows® 7。請向您的電腦或主機板製造商尋求額外支援。Microsoft® 亦提供一項 hotfix 可為 Windows 7 提供 NVMe 驅動程式之原生支援。

您知道嗎...?

整理工作區有助於預防靜電產生，以免新的硬碟受損。

第 2 部分：安裝



1. 關閉系統

完全關閉您的電腦。



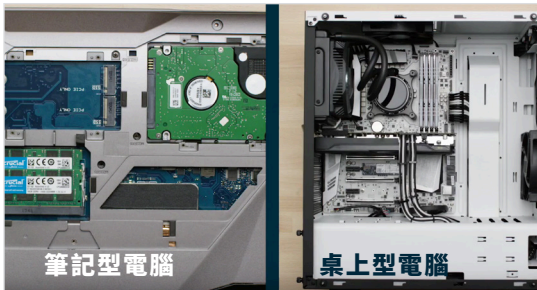
2. 移除電源線和電池

接下來，移除電源線和電池。電池移除步驟只適用於可移除電池的筆記型電腦。如需查看如何移除電池，請參閱使用手冊。



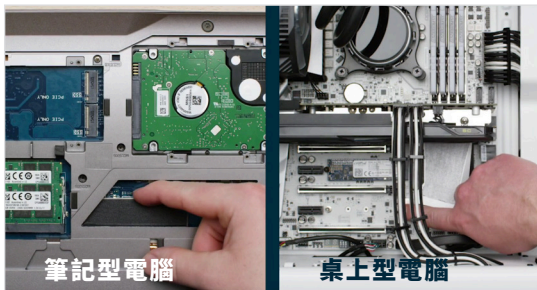
3. 釋放剩餘電力

若您的筆記型電腦具備可拆卸式電池，請移除並按住電源鍵五秒鐘以釋放系統內的剩餘電力。



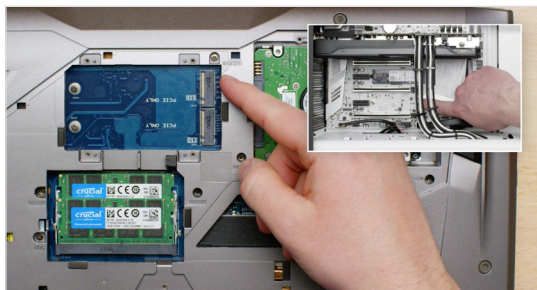
4. 打開機殼

如何執行此步驟會依據系統而有不同，確切指示請參閱使用手冊。



5. 接地

只需觸碰未上漆的金屬表面，即可完成接地。接地可保護電腦不受您體內自然存在的靜電損害，提供了一層額外的保護。



6. 找出 M.2 PCIe 插槽

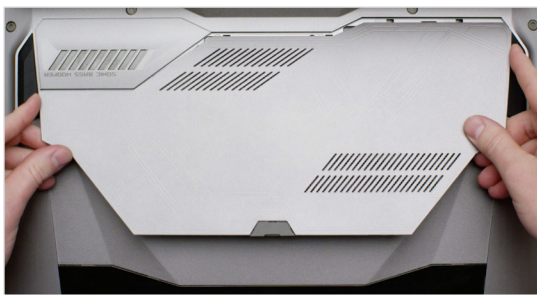
M.2 PCIe 插槽在桌上型電腦中很容易找到，但在筆記型電腦上位置會不同，通常位在底部面板下方或鍵盤下方。由於每個系統都有些微不同，如需確切位置請參閱使用手冊。



7. 插入 SSD

視電腦的差異，在安裝您新的 NVMe PCIe SSD 前，可能需先移除散熱片或螺絲。安裝 SSD 前，請小心地拿著 Crucial NVMe PCIe SSD 的兩側。注意不要碰到金色連接器排針。將 SSD 上的缺口與 PCIe 插槽凹口對齊，然後以 30 度角插入。請勿強行連接。

若要固定硬碟，可能需要將螺絲栓入主機板上的安裝孔洞中。請勿將螺絲鎖得過緊。



8. 重新組裝系統

當 SSD 穩固插入後，請將其他零件歸回原位並重新連接先前可能被移除的電池。



9. 啟動電腦

啟動電腦。除非您在先前步驟已移除，否則電腦將從舊硬碟進行開機。第 3 部分示範如何複製您的資料以使用新硬碟進行開機。

實用秘訣

在某些主機板中，您可能會看到有關設定 NVMe SSD 以提升速度或啟用／停用共享 SATA 頻寬與 NVMe 連接埠的訊息。這不是故障。您可以為硬體進行效能最佳化設定，並透過製造商提供的主機板詳細資訊排解問題。

舊硬碟上的資料量

複製到新 SSD 可能所需時間

少於 256GB	20-30 分鐘
256-512GB	30-60 分鐘
512GB-1TB	60-90 分鐘
超過 1TB	90 分鐘以上

您知道嗎...?

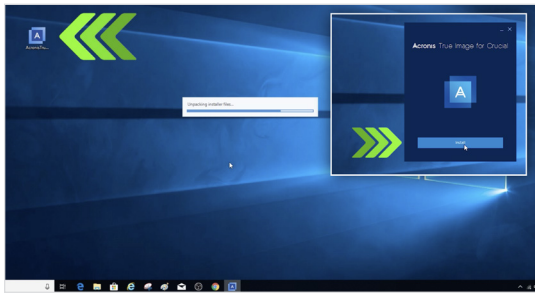
SSD 安裝流程中耗時最久的部分，就是將舊磁碟機的所有檔案複製到新 SSD。開始之前可先參閱左側圖表，瞭解需要多少時間。

第 3 部分：複製



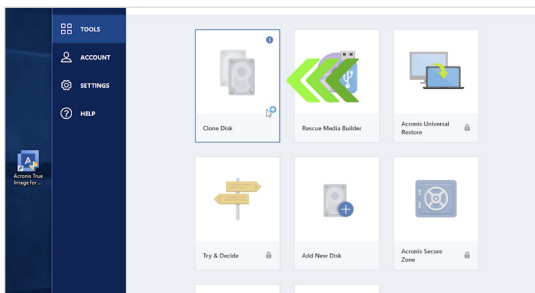
1. 下載複製軟體

請透過安裝 SSD 的電腦前往 www.crucial.com/clone，下載將舊硬碟複製至新 SSD 的軟體。此軟體搭配 Crucial SSD 可免費下載。



2. 安裝下載的軟體

開啟您下載的檔案並接受所有提示。接著會跳出一個畫面。按一下**安裝**。安裝完成後，啟動應用程式。



3. 準備複製資料

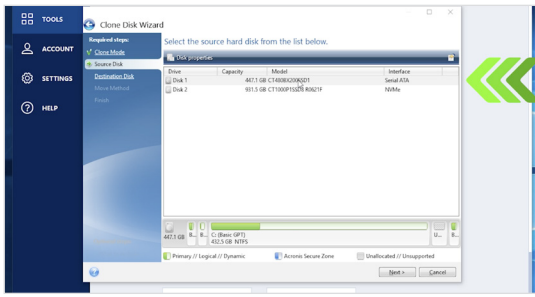
您現在會在軟體中看到多個選項。選取**複製磁碟**選項。接著會要您選取複製模式。如果您先前從未操作過，我們建議選取**自動模式**，然後按下一步按鈕。

實用秘訣

舉例來說，如果您舊的磁碟機是 128GB 且您將其內容複製到 275GB 的 SSD 上，儘管您的 SSD 容量是 275GB，但在系統中有可能會顯示此 SSD 為 128GB 的磁碟機，實際上它仍是您所購買的容量大小。對此不需要擔心——您仍然可以繼續儲存更多資料，但您需要對磁碟機的設定做一些調整。這個情況通常不會發生，但如果發生了，我們希望讓您瞭解此狀況是正常的，它是根據系統而定而非您的問題。

您知道嗎...?

從儲存日常家庭使用者的密碼和珍貴家庭照片，到公司使用者的大量專屬資訊，已有百萬人使用這個軟體來複製資料。資料的安全性和隱私對我們十分重要，對此我們絕不妥協。複製是安全的過程。



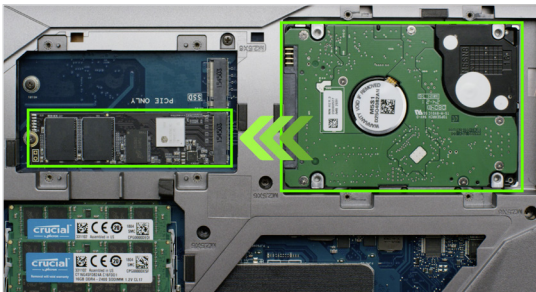
4. 選取來源和目的地硬碟

您的「來源」硬碟是您現有的硬碟（磁碟機）。在其上按一下以選取該硬碟，然後按下一步。現在選取您的「目的地」硬碟（您的新 SSD）然後按下一步。在下一個畫面上，按一下繼續以開始複製資料。



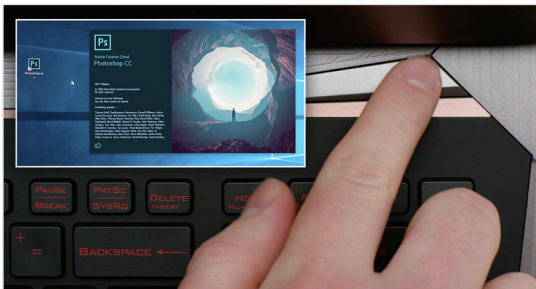
5. 等待您的資料完成複製

全部檔案完成複製需要一段時間，Acronis 軟體會更新您進度狀況。



6. 變更您的主要開機碟

當複製完成後，您需要設定作業系統使用新的 SSD 作為主要硬碟。移除舊硬碟可強制系統使用新的 SSD 開機。請查閱您的電腦使用手冊，或聯絡電腦製造商以取得變更主要硬碟的說明。



7. 享受使用的樂趣

看看按下喜愛的應用程式後啟動得多快速！SSD 已安裝完成，不過您可以啟用特殊功能讓它更加快速。

第 4 部分：下載



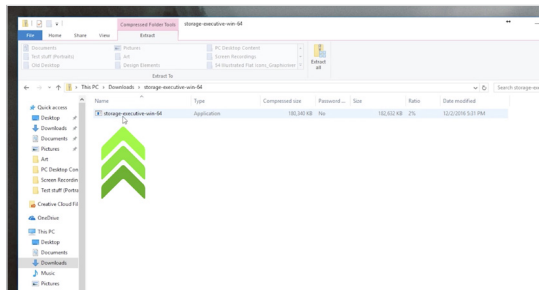
1. 啟用 Storage Executive

此免費軟體可讓您的 SSD 接收效能更新，並透過系統資源提升效能以增進您新的 SSD 效能。



2. 按其中一個「下載」按鈕

下載時間會隨網路連接狀況而有不同，不過平均是 1-3 分鐘。



3. 安裝並執行 Storage Executive

在您剛下載的檔案上按一下。如果檔案沒有立即開啟，請在檔案上按兩下，另行儲存至桌面並從該處開啟。依照螢幕上的提示和指示安裝並開始使用軟體。



4. 啟用 Momentum 快取功能，大幅提升 SSD 的執行速度

在左側功能表中，按一下 **Momentum 快取功能**。啟用此功能會強制電腦重新啟動，這是正常的情形。本功能無法與 RAID 陣列相容。

實用秘訣

如果您的作業系統是 64 位元（多數使用者），請下載 64 位元版本的軟體。
如果您的作業系統是 32 位元，請下載 32 位元版本。不確定您的系統是哪一種？
請依照下圖步驟進行。

作業系統

如何知道您的系統是 32 位元或 64 位元版本

Windows® 10

在開始功能表的 Windows 搜尋列中輸入**本機**，但請勿按 Enter 鍵。在顯示的**本機**選項上按右鍵，然後選取**內容**，您的作業系統類型即會顯示在畫面上。

Windows® 8

將滑鼠移至畫面右上方，在顯示的搜尋工具上按一下。
在搜尋欄位中輸入**本機**，然後在其上按右鍵並選取**內容**。您的作業系統類型即會顯示在畫面上。

Windows® 7

在開始功能表的**本機**上按右鍵，然後選取**內容**，您的作業系統類型即會顯示在畫面上。

只要您看到的不是 64 位元，請下載 32 位元版本的軟體。

您知道嗎...?

您可以使用 Storage Executive 查看已使用多少儲存空間、監測硬碟溫度，以及啟用 **Momentum 快取功能**，此功能可讓多項 SSD 作業速度加快達 10 倍。



恭喜！

現在您已晉身為安裝專家，要當心囉！
您的朋友和家人可能開始要您幫忙安裝了；)

客戶服務與技術支援

北美洲與南美洲

<http://www.crucial.com/usa/en/support-contact>

亞洲、澳洲與紐西蘭

紐澳：<http://www.crucial.com/usa/en/support-contact>

日本：<http://www.crucial.jp/jpn/ja/support-contact>

中國：<https://www.crucial.cn/采购咨询>

歐洲

英國：<http://uk.crucial.com/gbr/en/support-contact>

法國：<http://www.crucial.fr/fra/fr/aide-contact>

德國：<http://www.crucial.de/deu/de/support-kontakt>

義大利：<http://it.crucial.com/ita/it/assistenza-contatti>