

# 取り付けガイド

## Crucial® M.2ソリッドステートドライブ

### 必要なもの

- Crucial® M.2 SSD
- 非磁性のネジ回し
- システムのオーナーズマニュアル

### 特別な考慮事項

Crucialのソリッドステートドライブ (SSD) を新しくプライマリストレージデバイスとする場合は、Acronis® True Image™ HDのようなデータ移行 (クローン作成) ソフトウェアを使用して、既存のM.2 SSDから新しいM.2へデータを移行することをお勧めします。データ移行ソフトウェアは、ほとんどのCrucial SSD製品に付属していますが、さまざまなサードパーティベンダーからも入手可能です。

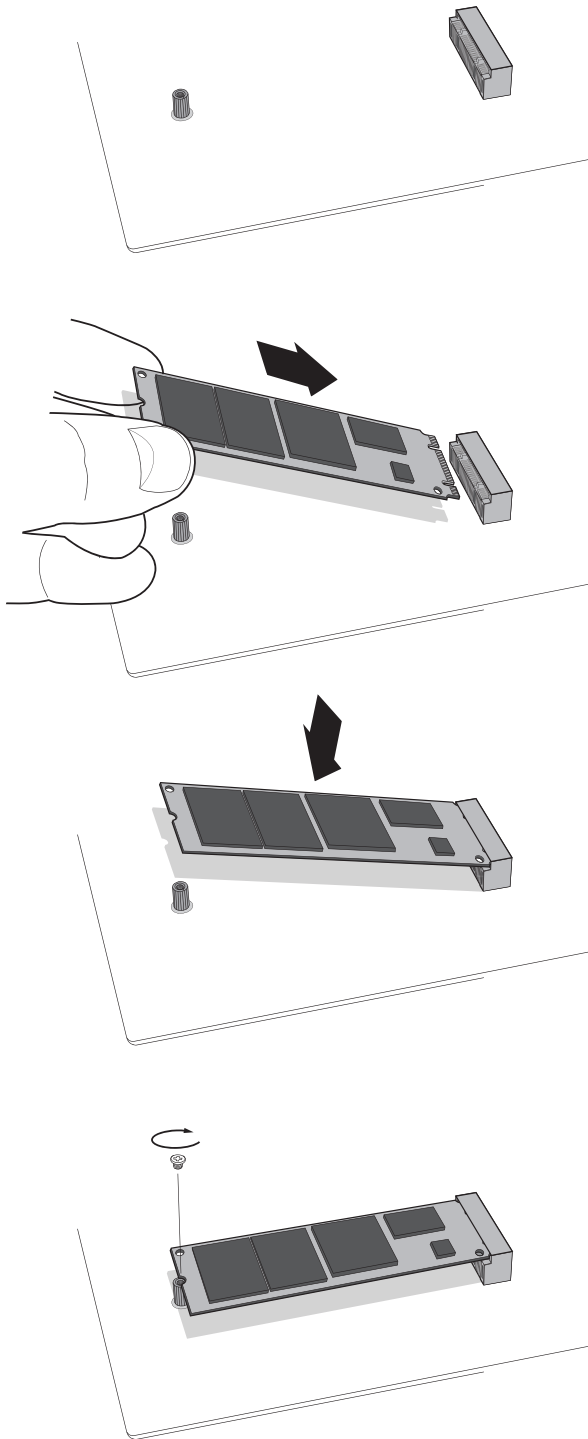
### ご注意

- 静電気により、コンピュータ関連のコンポーネントが損傷を受ける場合があります。取り付け作業中にシステムおよび新しいCrucial M.2 SSDを損傷から保護するため、内部コンポーネントを扱う前に、コンピュータのフレームの塗装されていない金属面に触れるか、ESD対策リストストラップを身に付けます。どちらの方法も体内に自然に存在する静電気を安全に放電します。
- M.2 SSDを扱う場合は、親指と人差し指を使用して必ず端を持ちます。損傷する可能性があるため、コンポーネントとコネクタには触れないでください。
- このガイドは分かりやすく説明するためのものです。M.2の取り付け方向はシステムによって異なりますので、詳細の手順についてはお持ちのシステムのマニュアルを参照してください。

## 取り付け手順

1. 静電気が起きない場所で作業を行います。作業場からビニール袋や紙は取り除きます。
2. システムをシャットダウンします。システムの電源が切れたら、電源ケーブルを抜き、バッテリーを外します。
3. 電源ボタンを3～5秒押し続け、残留電気を放電します。
4. システムのケースカバーを外します。この方法については、オーナーズマニュアルを参照してください。
5. 取り付け作業中に新しいM.2 SSDと内部のコンポーネントを静電気による損傷から保護するため、M.2 SSDまたは内部コンポーネントを扱う前に、コンピュータのフレームの塗装されていない金属面に触れるか、ESD対策リストストラップを身に付けてください。
6. マザーボード上のM.2ソケットを見つけます。正確な場所については、オーナーズマニュアルを参照してください。
7. 既存のM.2 SSDをM.2ソケットから外します(該当する場合)。既存のM.2ドライブを安全に外す方法については、オーナーズマニュアルを参照してください。
8. お持ちのシステムのマニュアルに従って、Crucial M.2 SSDを、M.2ソケットに挿入します(お持ちのシステムによっては、ソケットが隠れている場合やわかりにくい場合があります)。M.2 SSDのノッチをM.2ポケットのリッジに合わせて差し込みます。無理に接続しないでください。
9. M.2ドライブを固定するため、端を持ち、サポートアセンブリ上に配置されるまで上から下におろします。M.2 SSDを適切な位置で押さえながらサポートアセンブリにネジを通し、M.2 SSDが適切な場所に固定されるようにネジを締めます。ネジを締めすぎないでください。
10. M.2ドライブが安全に固定されたら、システムのケースカバーを元に戻し、バッテリーを再接続します。システムの電源を入れます。
11. 既存のドライブからデータを移行しなかった場合は、必要に応じて、オペレーティングシステム、ドライバ、ユーティリティ、およびアプリケーションをインストールします。これで取り付けは完了です。

取り付け方法を示す図



## トラブルシューティングのヒント

M.2 SSDがM.2ソケットに合わない場合は、強い力をかけたり、ソケットに押し込んだりしないでください。代わりに、ドライブを差し込んでいる先がM.2ソケットであるかシステムを再度確認してください(このソケットは他のソケットと似ていますが、オーナーズマニュアルに明確に記載されています)。Crucial M.2 SSDがそれでもソケットに合わない場合は、Crucialのテクニカルサポートまでご連絡ください。

取り付け終了後にシステムが起動しない場合は、コンピュータ内の接続とケーブルをすべて確認してください。取り付け作業の際、ケーブルを動かしたり、誤ってコネクタから抜いてしまうことがあります。この場合、ハードドライブなどのデバイスが無効になることがあります。すべての接続を確認した後もまだシステムが再起動しない場合は、Crucialのテクニカルサポートまでご連絡ください。

取り付け後にシステムを再起動した際、システムの構成設定の更新を求めるメッセージが表示される場合があります。この方法の情報については、オーナーズマニュアルを参照してください。ご不明な点がある場合は、Crucialのテクニカルサポートまでご連絡ください。

起動時に、M.2ドライブがシステムのBIOSで認識されない場合は、コンピュータをシャットダウンし、ドライブを再度取り付けてください(上記の取り付け手順に従って、M.2ソケットから一度抜いて、所定の位置に再度差し込んでネジを締めてください)。ドライブを再設置したら、コンピュータの電源を入れてください。BIOSでドライブが認識されず、認識されない場合は、Crucialのテクニカルサポートまでご連絡ください。

## 役立つSSDサポートリソース

### 北アメリカおよび南アメリカ:

<http://www.crucial.com/usa/en/support-ssd>

### ヨーロッパ:

#### 英国:

<http://uk.crucial.com/gbr/en/support-ssd>

#### 欧州連合:

<http://eu.crucial.com/eur/en/support-ssd>

#### フランス:

<http://www.crucial.fr/fra/fr/aide-ssd>

#### イタリア:

<http://it.crucial.com/ita/it/assistenza-ssd>

#### ドイツ:

<http://www.crucial.de/deu/de/support-ssd>

#### アジア太平洋:

#### オーストラリア/ニュージーランド:

<http://www.crucial.com/usa/en/support-ssd>

#### 中国:

<http://www.crucial.cn/硬盘安装>

#### 日本:

<http://www.crucial.jp/jpn/ja/support-ssd>

## [www.crucial.com/support/ssd](http://www.crucial.com/support/ssd)

©2018 Micron Technology, Inc. All rights reserved. 情報、製品および仕様は予告なく変更される場合があります。CrucialおよびMicron Technology, Inc. はいずれも、印刷や写真における誤記や脱落について一切の責任を負いません。Micron、Micronのロゴ、Crucial、Crucialのロゴ、The memory & storage expertsは、Micron Technology, Inc.の商標または登録商標です。その他の商標はすべて、その所有者に帰属します。