



# AirPort Express

## Installationshandbok

# Innehåll

- 4 Kapitel 1: Komma igång**
- 6 Om AirPort Express
- 7 Om AirPort-programmen
- 8 Vad du behöver för att komma igång
- 9 Ansluta AirPort Express
- 10 Statuslamporna på AirPort Express
- 11 Sedan då?
  
- 12 Kapitel 2: Använda AirPort Express**
- 12 Använda AirPort Express med din bredbandsleverantör
- 14 Använda AirPort Express i ett befintligt nätverk och strömma musik till strömförsörjda högtalare eller hemstereon
- 16 Använda AirPort Express till att dela en USB-skrivare
  
- 19 Kapitel 3: Ställa in AirPort Express**
- 20 Använda AirPort-verktyg
- 22 Skapa ett nytt trådlöst nätverk
- 22 Konfigurera och dela en Internetanslutning
- 23 Ansluta till ett befintligt trådlöst nätverk
- 24 Tillåta trådlösa klienter att ansluta till nätverket
- 25 Göra avancerade inställningar

- 26 Kapitel 4: Tips och felsökning**
- 32 Att tänka på vid placering av AirPort Express**
- 33 Föremål som kan störa AirPort**
  
- 34 Kapitel 5: Läs mer, service och support**
- 34 Resurser på Internet**
- 34 Datorns hjälpsystem**
- 35 Erhålla service på garantin**
- 35 Hitta serienumret för AirPort Express**
  
- 36 Bilaga: Teknisk information om AirPort Express**
- 37 Säkerhetstips för AirPort Express**
- 38 Undvik väta**
- 38 Utför inga reparationer på egen hand**
  
- 39 Regulatory Compliance Information**

Gratis till ditt inköp av AirPort Express. Läs den här handboken när du snabbt vill komma igång.

AirPort Express baseras på ett utkast till 802.11n-specifikationen från IEEE (Institute of Electrical and Electronics Engineers) och ger bättre prestanda och större räckvidd än tidigare IEEE 802.11-standarder. AirPort Express är kompatibel med datorer som följer de trådlösa standarderna 802.11b och 802.11g, liksom med datorer som följer 802.11a- och 802.11n-standarderna.

Med AirPort Express kan du dela en bredbandsanslutning till Internet med trådlösa datorer i nätverket, spela iTunes-musik på stereon och dela en USB-skrivare.

AirPort Express levereras med AirTunes som gör att du enkelt kan spela iTunes-musik via fjärrhögtalare.

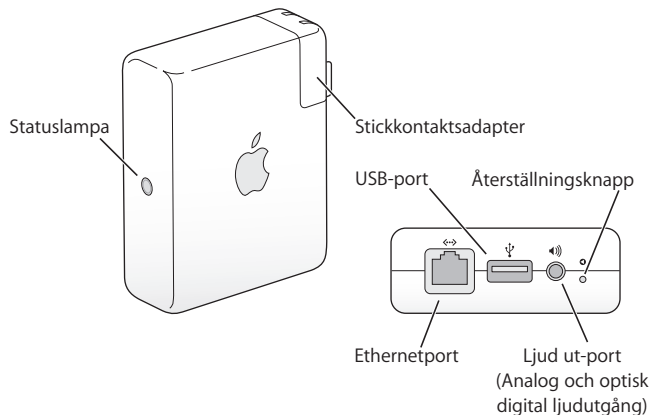
Med AirPort Express kan du:

- Skapa ett trådlöst nätverk i hemmet och sedan ansluta till Internet och dela anslutningen med upp till tio datorer, eller Wi-Fi-enheter som iPhone, iPod touch och Apple TV. Hela familjen kan vara ansluten till Internet samtidigt.
- Ansluta AirPort Express till stereon eller till högtalare med egen strömförsörjning och använda AirTunes för att spela upp din iTunes-musik på stereon från en Mac med ett AirPort- eller AirPort Extreme-kort eller en kompatibel, trådlös dator med Windows XP eller Windows Vista.
- Skapa en trådlös anslutning till ett befintligt Ethernetnätverk. Mac-datorer försedda med AirPort och AirPort Extreme och datorer med Windows XP eller Windows Vista kan få tillgång till ett helt nätverk utan minsta kabelanslutning.
- Ansluta en USB-skrivare till AirPort Express. Alla kompatibla datorer i AirPort-nätverket, både kabelanslutna och trådlösa, kan skriva ut till den.

## Om AirPort Express

AirPort Express har tre portar på undersidan.

- Ethernetport (↔) för anslutning av DSL- eller kabelmodem, eller för anslutning till ett befintligt Ethernetnätverk
- Analogt och optiskt digitalt stereohögtalaruttag (⏪) för anslutning av AirPort Express till en stereoanläggning eller högtalare med separat strömförsörjning
- USB-port (ψ) för anslutning av en kompatibel skrivare till AirPort Express



Bredvid portarna finns en återställningsknapp som används vid felsökning av AirPort Express. Statuslampan på sidan av AirPort Express visar aktuell status.

## Om AirPort-programmen

AirPort Express fungerar med den AirPort-programvara som finns på CD-skivan som medföljde enheten.

---



### **AirPort-verktyg**

Med AirPort-verktyg kan du ställa in AirPort Express och skapa ett trådlöst nätverk, ansluta till Internet och dela en USB-skrivare. Du kan dessutom ansluta AirPort Express till ett befintligt trådlöst AirPort Express- eller AirPort Extreme-nätverk och på så vis utöka nätverkets räckvidd med WDS. Med AirPort-verktyg kan du snabb och enkelt ställa in AirPort Express och det trådlösa nätverket.

AirPort-verktyg är även ett avancerat verktyg för inställning och hantering av AirPort Extreme- och AirPort Express-basstationer. Med AirPort-verktyg anpassar du nätverket, routning och säkerhetsinställningar, och andra avancerade alternativ.

---



### **AirPort-statusmeny i menyraden**

Använd AirPort-statusmenyn när du snabbt vill växla mellan AirPort-nätverk, övervaka det aktiva nätverkets signalkvalitet, skapa ett dator-till-dator-nätverk eller slå av och på AirPort. Statusmenyn är tillgänglig på datorer med Mac OS X.

---

## Vad du behöver för att komma igång

**För att installera AirPort Express för Mac måste du ha följande:**

- En Mac med AirPort- eller AirPort Extreme-kort installerat
- Mac OS X 10.4 eller senare

**Om du vill installera AirPort Express för en persondator med Windows måste du ha följande:**

- En Windows-PC med en processorhastighet på 300 MHz eller snabbare och en trådlös adapter för 802.11a, 802.11b, 802.11g eller 802.11n
- Windows Vista eller Windows XP med Service Pack 2

Du behöver iTunes för att kunna spela upp ljud från din dator på en stereo som är ansluten till AirPort Express. Kontrollera att du har den senaste versionen av iTunes genom att gå till [www.apple.com/se/itunes](http://www.apple.com/se/itunes).

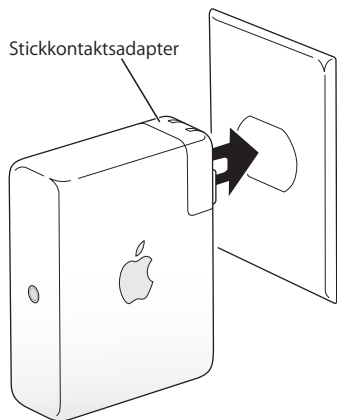
Du kan använda AirPort Express tillsammans med alla datorer med trådlös nätverksanslutning som följer någon av standarderna IEEE 802.11a, 802.11b, 802.11g eller 802.11n. Din dator måste uppfylla ovanstående krav för att du ska kunna installera AirPort Express.



## Ansluta AirPort Express

Innan du ansluter AirPort Express till ett elutag, ansluter du först lämpliga kablar till de portar du tänker använda, t.ex Ethernetkabeln som är ansluten till DSL- eller kabelmodemet (om du vill ansluta till Internet), ljudkabeln som är ansluten till stereon (om du vill använda AirTunes och spela musik från iTunes), och USB-kabeln som är ansluten till en kompatibel USB-skrivare (om du vill skriva ut till en USB-skrivare).

När du väl har anslutit alla kablar till de enheter du tänker använda ansluter du AirPort Express till eluttaget. Det finns ingen av/på-knapp.



När du ansluter AirPort Express till elnätet med nätadaptern blinkar statuslampan först grönt i en sekund, för att senare lysa med ett gult sken medan den startar. När den har startat blinkar statuslampan gult tills den har uppdaterats med nya inställningar. Statuslampan lyser med ett fast, grönt sken när AirPort Express är rätt inställd och ansluten till Internet eller ett nätverk .

## Statuslamporna på AirPort Express

Följande tabell visar vilka lamsignaler som används på AirPort Express och vad de betyder.

Lampa	Status
Släckt	Kontakten till AirPort Express är utdragen.
Blinkar grönt	AirPort Express startar. Lampan blinkar i en sekund.
Fast grönt	AirPort Express är på och fungerar korrekt. Om du väljer Blinka vid aktivitet på popupmenyn Statuslampa i panelen Basstation i AirPort-verktyg kan statuslampan blinka grönt för att ange normal aktivitet.

Lampa	Status
Blinkande gult	AirPort Express kan inte skapa en anslutning till nätverket eller till Internet, eller ett problem har inträffat. Se till att du har installerat AirPort-verktyg och använd det för att få information om vad orsaken kan vara till att statuslampan blinkar gult. Se "Om AirPort Express-statuslampan blinkar gult" på sidan 29.
Fast gult	AirPort Express avslutar startsekvensen.
Blinkar gult och grönt	Problem kan ha uppstått vid starten. AirPort Express kommer att starta om och försöka igen.
Fast blått	Basstationen är redo att ge en trådlös klient tillgång till nätverket. Se "Tillåta trådlösa klienter att ansluta till nätverket" på sidan 24.

## Sedan då?

När du har anslutit AirPort Express till eluttaget använder du AirPort-verktyg och ställer in den så att den fungerar med Internetanslutningen, stereon, en USB-skrivare eller ett befintligt nätverk.

Se "Använda AirPort Express" på sidan 12 om du vill se exempel på alla de sätt du kan använda AirPort Express, och få information om hur du ställer in det trådlösa nätverket.

Läs sedan "Ställa in AirPort Express" på sidan 19. Där hittar du mer information om inställningarna.

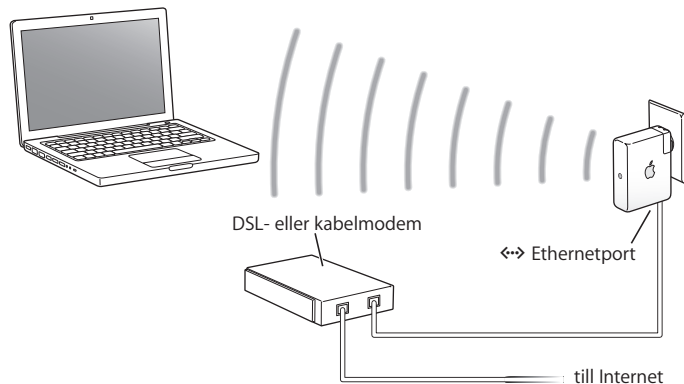
Det här kapitlet beskriver hur du kan använda AirPort Express.

I det här kapitlet hittar du exempel på hur din installation kan se ut, beroende på hur du använder AirPort Express. Här finns också korta förklaringar till vad du behöver göra för att få igång ditt AirPort Express-nätverk på ett snabbt och smidigt sätt.

## Använda AirPort Express med din bredbandsleverantör

När du ställer in AirPort Express för nätverks- och Internetåtkomst kan Mac-datorer med AirPort och AirPort Extreme-kort samt datorer utrustade för trådlösa nätverk av typen 802.11a, 802.11b, 802.11g eller 802.11n få tillgång till det trådlösa AirPort-nätverket för att dela filer, spela spel och använda olika Internetprogram, exempelvis webbläsare och e-postprogram.

## Så här ser det ut



## Installera det

- 1 Anslut DSL- eller kabelmodemet till AirPort Express via Ethernetporten (↔).
- 2 Skapa ett nytt nätverk med AirPort-verktyg. (Se "Ställa in AirPort Express" på sidan 19 om du vill ha mer information.)

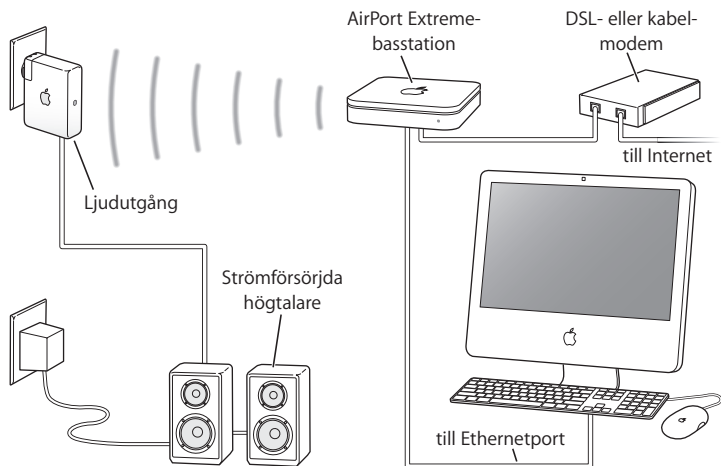
Datorer med AirPort och datorer med andra trådlösa nätverkskort, interna eller externa, ansluter till Internet via AirPort Express.

Trådlösa datorer kommunicerar med varandra via AirPort Express.

## Använda AirPort Express i ett befintligt nätverk och strömma musik till strömförsörjda högtalare eller hemstereon

Du kan också ansluta AirPort Express som en klient i ett befintligt trådlöst nätverk. Anslut AirPort Express till stereon eller strömförsörjda högtalare och spela upp musik från iTunes via AirTunes. Genom att du ansluter AirPort Express till det befintliga nätverket kan du placera AirPort Express i ett annat rum, inom nätverkets räckvidd.

### Hur det ser ut



## Installera det

- 1 Anslut AirPort Express till stereoanläggningen eller högtalare med egen strömförsörjning med hjälp av en digital fiberoptisk kabel, en analog mini-till-RCA-ljudkabel eller en mini-stereo-till-mini-stereo-kabel (beroende på vilken typ av kontakt din stereo har) som kopplas in i högtalaruttaget (🔊).

**Obs!** Du kan inte använda USB-högtalare med AirPort Express. Använd högtalare med egen strömförsörjning med ministereokontakt.

- 2 Anslut till det trådlösa nätverket genom att använda AirPorts statusmeny i menyraden på en Mac. På en Windows-dator låter du muspekaren vila över ikonen för den trådlösa nätverksanslutningen ända tills du kan se namnet på AirPort-nätverket (SSID) och väljer detta, om det finns flera nätverk tillgängliga. Ange nätverkslösenordet om det krävs.
- 3 Öppna iTunes på datorn och välj stereon eller högtalarna från den popupmeny med högtalare som du hittar nere i högra hörnet i iTunes-fönstret.

Du kan strömma musik till fler än en AirPort Express samtidigt genom att välja Flera högtalare från popupmenyn för högtalare.

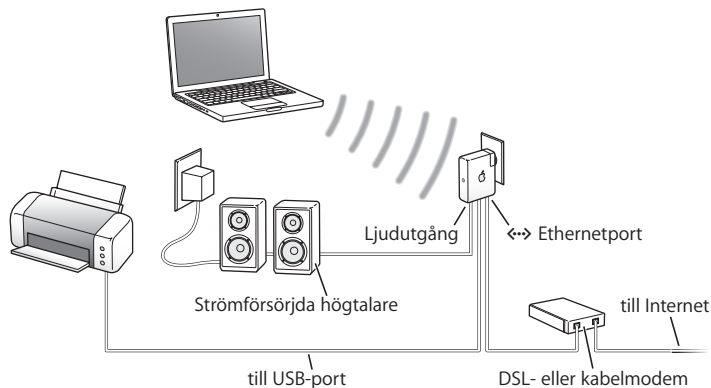
Trådlösa datorer inom AirPort Express räckvidd kan trådlöst strömma musik till den med hjälp av iTunes 4.6 eller senare. Endast en dator i taget kan strömma musik till AirPort Express.

Anslut inte AirPort Express till phono-uttaget på stereon.

## Använda AirPort Express till att dela en USB-skrivare

När du ansluter en USB-skrivare till AirPort Express kan alla datorer i det trådlösa nätverket skriva ut på den.

### Hur det ser ut





## **Installera det**

- 1 Anslut skrivaren med en USB-kabel till USB-porten (⌘) på AirPort Express.
- 2 Skapa en nytt nätverk eller anslut till befintligt nätverk med AirPort-verktyg. (Se "Ställa in AirPort Express" på sidan 19.)

Trådlösa datorer kan skriva ut på skrivaren förutsatt att de körs med Mac OS X 10.2.7 eller senare, eller Windows Vista eller Windows XP.

### **Så här använder du skrivaren från en dator med Mac OS X 10.3 eller 10.4:**

- 1 Öppna Skrivarinställning (finns i mappen Verktogsprogram inuti mappen Program).
- 2 Välj skrivaren i listan.

Om skrivaren inte finns med i listan klickar du på Lägg till och väljer Bonjour från popupmenyn. Välj sedan skrivaren i listan.

### **Så här använder du skrivaren från en dator med Mac OS X 10.5:**

- 1 Välj Apple > Systeminställningar och klicka sedan på Skrivare och fax.
- 2 Välj skrivaren i listan. Om namnet på skrivaren inte finns i listan klickar du på lägg till-knappen (+) nedtill i listan och väljer den skrivare du vill använda.

### **Använda skrivaren från en Windows-dator:**

- 1 Installera Bonjour för Windows från CD-skivan som följde med AirPort Express.
- 2 Följ anvisningarna på bildskärmen för att ansluta till skrivaren.

## Ljudkabel och nätsladd (tillval)

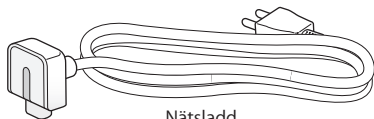
Du kan köpa tillbehören AirPort Express Stereo Connection Kit för att ansluta AirPort Express till hemstereon eller högtalare med egen strömförsörjning. Paketet innehåller en analog mini-till-RCA-kabel, en Toslink digital fiberoptisk kabel samt en nätsladd.



Mini-stereo-till-RCA-kabel



Toslink-till-digital-fiberoptisk-minikabel



Nätsladd

- Anslut den analoga kabeln till stereon om den kräver vanliga analoga kablar.
- Anslut den digitala fiberoptiska kabeln om stereon har en digital Toslink-port.
- Anslut nätsladden om du installerar AirPort Express en bit ifrån vägguttaget.

I det här kapitlet hittar du information om och anvisningar för hur du använder AirPort Express-programvaran till att ställa in AirPort Express-basstationen.

Använd diagrammen i det föregående kapitlet som stöd när du bestämmer dig för var du vill använda AirPort Express och vilka funktioner som ska finnas i nätverket. Följ sedan instruktionerna i det här kapitlet för att på ett enkelt sätt ställa in AirPort Express och skapa ett trådlöst nätverk.

Med AirPort-verktyg kan du:

- Skapa ett nytt nätverk där trådlösa datorer kan kommunicera med varandra. Om du väljer att installera AirPort Express som basstation och ansluter den till Internet kan trådlösa datorer dela denna anslutning.
- Ansluta AirPort Express till ett befintligt trådlöst nätverk och använda AirTunes till att spela iTunes-musik på stereon eller via strömförsörjda högtalare, och ansluta och dela en USB-skrivare.

Du kan använda AirTunes till att spela upp musik från iTunes och dela en USB-skrivare i alla sorters nätverk, vare sig det är ett nytt eller ett befintligt nätverk.

Om du har flera AirPort Express kan du exempelvis ansluta en enhet till stereon i vardagsrummet och en annan till de separat strömförsörjda högtalarna i arbetsrummet.

Med AirTunes kan du strömma iTunes-musik till valfri AirPort Express, beroende på var i huset du befinner dig. Välj namnet på den AirPort Express du vill använda från högtalarmenyn i nedre högra hörnet av iTunes-fönstret. Du kan också strömma iTunes-musik till fler än en AirPort Express samtidigt.

I det här kapitlet hittar du en översikt över hur du använder AirPort-verktygs inställningsassistent till att skapa ett nätverk och ställa in övriga funktioner i AirPort Express. Mer information om trådlösa nätverk, och om de avancerade funktionerna i AirPort-verktyg, hittar du i dokumentet "Utforma AirPort-nätverk med AirPort-verktyg (Mac OS X 10.5 + Windows)" som finns på [www.apple.com/se/support/airport](http://www.apple.com/se/support/airport).

Dokumentet innehåller information om följande:

- Använda AirPort-verktyg med en AirPort Extreme 802.11n-basstation
- Ställa in AirPort Express 802.11g-basstation med AirPort-verktyg

**Obs!** Med hjälp av AirPort-verktygs inställningsassistent kan du ange de flesta nätverksinställningarna. Om du vill ställa in lite mer avancerade alternativ väljer du Manuell inställning från menyn Basstation i AirPort-verktyg. Se "Göra avancerade inställningar" på sidan 25.

## Använda AirPort-verktyg

Använd AirPort-verktygs inställningsassistent när du vill ställa in AirPort Express så att AirPort kan användas som trådlöst nätverk och för Internetanslutning. AirPort-verktyg installeras på datorn när du installerar den programvara som finns på CD-skivan som följer med AirPort Express.

### På en Mac med Mac OS X 10.4 eller senare:

- 1 Öppna AirPort-verktyg som finns i mappen Verktogsprogram inuti mappen Program.
- 2 Markera AirPort Express och klicka på Fortsätt.
- 3 Följ anvisningarna på skärmen för att ställa in AirPort Express och det trådlösa nätverket.

### På en dator med Windows XP (med Service Pack 2):

- 1 Öppna AirPort-verktyg som finns under Start > Alla program > AirPort.
- 2 Markera AirPort Express och klicka på Fortsätt.
- 3 Följ anvisningarna på skärmen för att ställa in AirPort Express och det trådlösa nätverket.



Inställningsassistenten i AirPort-verktyg ställer en rad frågor om vilken typ av nätverk du vill använda och vilka tjänster du vill ställa in. Inställningsassistenten hjälper dig att ange lämpliga inställningar för det nätverk du skapar.

Om du tänker ansluta till Internet med AirPort Express måste du ha ett bredbandsabonnemang (DSL eller kabelmodem) hos en Internetleverantör, eller en Internetanslutning via ett befintligt Ethernetnätverk. Om du har fått specifik information från Internetleverantören (till exempel en statisk IP-adress eller ett användarnamn och lösenord för PPPoE) kan du behöva ange dessa uppgifter i AirPort-verktyg. Se till att ha denna information lätt tillgänglig när du installerar AirPort Express.

## Skapa ett nytt trådlöst nätverk

Med hjälp av inställningsassistenten i AirPort-verktyg kan du skapa ett nytt trådlöst nätverk. Inställningsassistenten visar steg för steg hur du namnger nätverket, skyddar det med lösenord och ställer in övriga alternativ.

### Om du vill dela en USB-skrivare i nätverket:

- 1 Anslut skrivaren eller hårddisken till USB-porten (⌘) på AirPort Express.
- 2 Öppna AirPort-verktyg som ligger i mappen Program/Verktygsprogram på en Mac, och under Start > Alla program > AirPort på en dator med Windows XP.
- 3 Följ anvisningarna på bildskärmen för att skapa ett nytt nätverk.

## Konfigurera och dela en Internetanslutning

Om du tänker dela Internetanslutning i nätverket med datorer som har trådlös anslutning, måste du ställa in AirPort Express så att den delar sin Internetanslutning. När du har ställt in AirPort Express kan datorerna nå Internet via AirPort-nätverket. AirPort Express ansluter till Internet och sänder information till datorerna via AirPort-nätverket.

Innan du ställer in basstationen med hjälp av AirPort-verktyg ansluter du DSL- eller kabelmodemet till Ethernetporten på AirPort Express (←→). Om du använder ett befintligt Ethernetnätverk med Internetåtkomst för att ansluta till Internet kan du ansluta AirPort Express till Ethernetnätverket i stället.

Använd AirPort-verktygs inställningsassistent och ange inställningar för ditt Internetabonnemang och hur AirPort Express ska dela inställningarna med andra datorer.

Ett snabbt och enkelt sätt att ställa in basstationen och nätverket är att använda AirPort-verktyg. Om du vill ställa in fler alternativ i nätverket, som att begränsa åtkomsten till det eller ställa in avancerade DHCP-alternativ, väljer du Manuell inställning i menyn Basstation i AirPort-verktyg.

## Ansluta till ett befintligt trådlöst nätverk

Med AirPort-verktyg kan du ansluta till ett befintligt trådlöst nätverk. När du ansluter AirPort Express till stereonläggningen går det att använda iTunes på datorerna i det trådlösa nätverket för att spela musik på stereon från iTunes. Om du ansluter en USB-skrivare eller -hårddisk till AirPort Express kan alla datorer i nätverket skriva ut på skrivaren eller dela filer på hårddisken.

Anslut ljudkabeln till stereon och USB-kabeln till skrivaren innan du använder AirPort-verktyg.

### **Så här ansluter du till ett befintligt nätverk:**

- 1 Öppna AirPort-verktyg som ligger i mappen Program/Verktygsprogram på en Mac, och under Start > Alla program > AirPort på en dator med Windows.
- 2 Följ anvisningarna på skärmen för att ansluta AirPort Express till det trådlösa nätverket.

## Tillåta trådlösa klienter att ansluta till nätverket

Om nätverket är lösenordsskyddat med WPA Personal eller WPA/WPA2 Personal kan du ge trådlösa klienter tillgång till nätverket utan att kräva att de anger nätverkslösenordet.

När du ger en trådlös klient tillgång till nätverket så lagras klientens namn och trådlösa MAC-adress (AirPort-ID) i listan över behörighetsstyrning i AirPort-verktyg tills du tar bort klienten från listan. Du kan även ge tillgång till nätverket under 24 timmar. När dygnet löpt ut kan klienten inte längre ansluta.

När du ger en klient tillgång till det trådlösa nätverket behöver inte klienten ange nätverkslösenordet.

### **Så här tillåter du att trådlösa klienter ansluter till nätverket:**

- 1 Öppna AirPort-verktyg, markera din basstation och välj sedan Manuell inställning från menyn Basstation. Ange basstationens lösenord om det krävs.
- 2 Välj Lägg till trådlösa klienter från menyn Basstation.
- 3 Välj hur du vill att klienten ska ansluta till nätverket:
  - Välj PIN-kod för att ange den åttasiffriga koden som klienten angav när den begärde tillgång till nätverket.
  - Välj "Första försök" för att ge tillgång till nätverket till den första klienten som försöker ansluta till nätverket.
- 4 Välj "Begränsa klientens åtkomst till ett dygn" om du bara vill ge tillgång till nätverket under ett dygn. Om du inte väljer det här alternativet får klienten tillgång till nätverket tills du tar bort namnet från listan.



## Göra avancerade inställningar

Om du vill göra avancerade inställningar kan du ställa in AirPort Express manuellt med AirPort-verktyg. Du kan konfigurera avancerade basstationsinställningar, till exempel ställa in avancerade säkerhetsalternativ, stängda nätverk, varaktighet för adresser via DHCP, behörighetsstyrning, sändningsstyrka, skapa användarkonton och mycket mer.

### **Så här ställer du in avancerade alternativ eller ändrar ett nätverk du redan ställt in:**

- 1 Välj det trådlösa nätverk som du vill ändra.

På en Mac använder du AirPort-statusmenyn i menyraden. På en dator med Windows XP håller du muspekaren över ikonen för den trådlösa anslutningen tills du ser AirPort-nätverkets namn (SSID). Välj sedan ditt nätverk i listan om det finns flera tillgängliga nätverk.

Det förvalda namnet på en Apple-basstations nätverk är AirPortNetwork XXXXXX, där XXXXXX byts ut mot de sex sista siffrorna i AirPort-ID:t, också känt som "Media Access Control"- eller MAC-adress. AirPort-ID:t finns på samma sida som elkontakten på AirPort Express-basstationen.

- 2 Öppna AirPort-verktyg som ligger i mappen Program/Verktygsprogram på en Mac, och under Start > Alla program > AirPort på en dator med Windows XP.
- 3 Om det finns flera basstationer i listan väljer du stationen som ska ändras. Om du inte hittar den basstation du vill ställa in klickar du på Sök igen för att söka efter tillgängliga basstationer. Välj sedan önskad basstation.
- 4 Välj Manuell inställning från menyn Basstation. Ange lösenordet om du blir tillfrågad om det.

Du kan snabbt lösa de flesta problem som kan uppstå med AirPort Express genom att följa råden i detta kapitel.

### **Om AirPort Express-programmet kan inte hitta rätt AirPort-maskinvara**

Kontrollera att datorn har ett AirPort- eller AirPort Extreme-kort installerat. Om du precis har installerat kortet stänger du av datorn och kontrollerar att kortet är installerat på rätt sätt. Kontrollera att AirPort-antennen är ordentligt ansluten till kortet (du hör ett klickande ljud när antennen sitter ordentligt på plats). Kontrollera att den andra änden av kortet är ordentligt intryckt i kontakten i AirPort-kortplatsen.

Om du använder en Windows-dator kontrollerar du att det trådlösa kortet eller adaptern är installerat på rätt sätt. Information om hur du kontrollerar detta finns i dokumentationen som medföljde datorn.

## Om du inte kan spela musik från iTunes i stereon

Kontrollera följande:

- Kontrollera att AirPort Express är ansluten till ett nätuttag, att den är inom datorns räckvidd och att du har anslutit lämpliga kablar. Du kan behöva ansluta till AirPort Express-nätverket.
- Se till att du har valt din AirPort Express från högtalarmenyn i nedre högra hörnet av iTunes-fönstret.
- Kontrollera att du använder iTunes 4.6 eller senare.

## Om du inte kan höra någon musik

Om musik spelas upp (statusvisaren längst upp i iTunes-fönstret rör sig) men inget hörs ska du kontrollera följande:

- Om du försöker spela upp musik i högtalare som är anslutna till AirPort Express, och om du har markerat kryssrutan "Avaktivera iTunes-volymkontroll för fjärrhögtalare" i rutan Ljud i iTunes-inställningarna, måste du se till att fjärrhögtalarna är valda i popupmenyn längst ner i iTunes-fönstret och att volymkontrollen på fjärrhögtalarna inte är helt nedvriden.

## Om du har glömt lösenordet till nätverket eller AirPort Express

Du kan nollställa lösenordet till AirPort-nätverket eller AirPort Express genom att återställa AirPort Express.

### Så här återställer du lösenordet:

- 1 Använd ena änden av ett uträtat gem för att trycka in och hålla in återställningsknappen under en sekund.
- 2 Välj AirPort-nätverk.

### **På en Mac:**

- Använd statusmenyn för AirPort som finns i menyraden till att välja det nätverk som skapats med AirPort Express (nätverksnamnet ändras inte).

### **På en dator med Windows Vista eller Windows XP:**

- Låt muspekaren vila över ikonerna för den trådlösa nätverksanslutningen ända tills du kan se namnet på AirPort-nätverket (SSID) och väljer detta, om det finns flera nätverk tillgängliga.
- 3 Öppna AirPort-verktyg som ligger i mappen Program/Verktygsprogram på en Mac och under Start > Alla program > AirPort på en dator med Windows.
  - 4 Markera AirPort Express och klicka på Ställ in.
  - 5 Gör följande ändringar i dialogfönstret som visas:
    - Återställ lösenordet för AirPort Express.
    - Slå på krypteringen om du vill aktivera lösenordsskyddet i AirPort-nätverket. Om du slår på kryptering måste du ange ett nytt lösenord för AirPort-nätverket.
  - 6 Klicka på OK.

AirPort Express startar om och laddar in de nya inställningarna.

### **Om AirPort Express inte svarar**

Försök med att dra ur och sedan sätta in den i eluttaget igen.

Om AirPort Express slutar reagera helt kan du behöva återställa enheten till fabriksinställningarna. Då raderas alla inställningar du har gjort, och de återställs till de värden som gällde när AirPort Express levererades.

## Om AirPort Express-statuslampan blinkar gult

Ethernetkabeln kanske inte är ordentligt ansluten, AirPort Express kan befinna sig utom räckvidden för AirPort-nätverket, eller så har problem uppstått hos Internetleverantören. Om du är ansluten till Internet via ett DSL- eller kabelmodem, kan modemets kontakt med nätverket eller Internet. Även om modemets verkar fungera som det ska, kan du prova att bryta strömmen till modemets genom att dra ur stickkontakten, vänta några sekunder och sedan ansluta det igen. Kontrollera att AirPort Express är ansluten direkt till modemets via Ethernet innan du ansluter modemets till eluttaget igen.

Information om varför lampan blinkar gult får du om du öppnar AirPort-verktyg, markerar basstationen och sedan väljer Manuell inställning från menyn Basstation. Ange basstationslösenordet om det behövs och klicka sedan på Basstationsstatus för att visa information om det blinkande ljuset.

Du kan även markera "Övervaka problem med basstationer" i AirPort-inställningarna. Om basstationen stöter på problem öppnas AirPort-verktyg och vägleder dig till lösningen på problemet.

**Obs!** Om AirPort Express är inställd som en trådlös klient och nätverket den finns med i är skyddat av en behörighetslista (ACL), måste AirPort Express finnas med i listan för att kunna ansluta till nätverket.

### Så här återställer du AirPort Express till fabriksinställningarna:

- Använd ena änden av ett uträttat gem för att trycka in och hålla in återställningsknappen under tio sekunder.

AirPort Express startar om med följande inställningar:

- AirPort Express erhåller sin IP-adress via DHCP.

- Nätverksnamnet återgår till Apple Network XXXXXX (där X är en bokstav eller en siffra).
- AirPort Express-lösenordet återgår till *public*.

Om du har använt AirPort-verktyg för att skapa profiler för AirPort Express finns dessa kvar efter återställningen.

Om du behöver återställa AirPort Express till fabriksinställningarna samt ta bort eventuella profiler:

- 1 Dra ur kontakten till AirPort Express.
- 2 Använd änden av ett uträtat gem för att hålla in återställningsknappen samtidigt som du sätter i kontakten igen.  
Vänta tills statuslampan blinkar och återställ sedan basstationen.

### **Om skrivaren inte svarar**

Om du har anslutit en skrivare till USB-porten på AirPort Express och datorerna i nätverket inte kan skriva ut provar du att göra följande:

- 1 Kontrollera att skrivaren är ansluten och påslagen.
- 2 Kontrollera att kablarna är riktigt anslutna till skrivaren och till USB-porten på AirPort Express.
- 3 Kontrollera att skrivaren är vald i klientdatorernas skrivarlistor.

### **Så här väljer du skrivare från en dator med Mac OS X 10.3 eller 10.4:**

- Öppna Skrivarinställning (finns i mappen Verktogsprogram inuti mappen Program).
- Klicka på Lägg till om skrivaren inte finns i listan.
- Välj Bonjour från popupmenyn.
- Markera skrivaren och klicka på Lägg till.

### **Så här väljer du skrivare från en dator med Mac OS X 10.5:**

- Välj Apple > Systeminställningar och klicka sedan på Skrivare och fax.
- Välj skrivaren i listan. Om namnet på skrivaren inte finns i listan klickar du på lägg till-knappen (+) nedtill i listan och väljer den skrivare du vill använda.

### **Så här väljer du skrivare på en dator med Windows:**

- Öppna "Skrivare och fax" från Start-menyn.
- Välj skrivare. Om skrivaren inte finns med i listan klickar du på Lägg till en skrivare och följer anvisningarna på skärmen.

4 Stäng av skrivaren, vänta några sekunder och slå sedan på den igen.

### **Om du vill uppdatera AirPort-programvaran**

Apple uppdaterar AirPort-programvaran med jämna mellanrum.

### **Så här uppdaterar du basstationens programvara:**

- 1 Öppna AirPort-verktyg som finns i mappen Verktogsprogram inuti mappen Program.
- 2 Välj "Leta efter uppdateringar" från menyn AirPort-verktyg.
- 3 Klicka på Hämta om du vill hämta alla tillgängliga uppdateringar, eller klicka på Visa detaljer om du vill välja en särskild fast programvara till din basstation.
- 4 När den fasta programvaran har hämtats så klickar du på Uppdatera för att installera den på basstationen. Om du uppdaterar fler än en basstation klickar du på Visa detaljer och markerar de basstationer du vill uppdatera.

## Att tänka på vid placering av AirPort Express

Följande rekommendationer kan se till att AirPort Express uppnår maximal trådlös räckvidd och optimal nätverkstäckning.

- Placera AirPort Express på en öppen plats med få störande objekt, till exempel större möbler eller väggar. Försök att undvika att placera den nära metallytor.
- Om du placerar enheten bakom en möbel bör du lämna åtminstone 5 centimeters tomrum mellan möbeln och enheten.
- Undvik att lägga ned AirPort Express på sidan.
- Undvik att placera enheten så att den omsluts av metall på tre eller flera sidor.
- Om du placerar AirPort Express i en multimediamöbel tillsammans med stereoutrustningen ska du undvika att helt omge enheten med olika typer av kablar. Placera enheten så att kablarna löper längs dess ena sida. Lämna så mycket plats som möjligt mellan enheten och sladdarna.
- Om du placerar AirPort Express bakom stereon bör du placera enheten åt sidan. Undvik att placera den mitt bakom stereon.
- Försök att placera den minst 8 meter från mikrovågsugnen, trådlösa telefoner med frekvensområdet 2,4 GHz, eller andra möjliga störningskällor.



## Föremål som kan störa AirPort

Ju längre bort störningskällan befinner sig, desto mindre troligt är det att den orsakar några problem. Dessa föremål kan störa AirPort-kommunikationen:

- Mikrovågsugnar
- Radiostörningar från parabolantenn
- Koaxialkabel som ursprungligen levererades tillsammans med vissa typer av parabol. Kontakta paraboltilverkaren och införskaffa nyare kablar.
- Vissa elektriska enheter, till exempel strömkablar, elektriska järnvägsspår och elställverk.
- Trådlösa telefoner som använder 2.4 GHz-frekvensen. Om du har problem med telefonen eller med AirPort-kommunikationen bör du byta den kanal som används för basstationen eller AirPort Express.
- Närliggande basstationer som använder närliggande kanaler. Om basstation A till exempel är inställd på kanal 1 bör basstation B vara inställd på kanal 4 eller högre.

Mer information om hur du använder AirPort Express finns på din hårddisk, på Internet och i hjälpen på skärmen.

## Resurser på Internet

Den senaste informationen om AirPort Express hittar du på adressen [www.apple.com/se/airportexpress](http://www.apple.com/se/airportexpress).

När du vill registrera AirPort Express (om du inte gjorde det redan när du installerade programvaran från CD-skivan som följde med AirPort Express) går du till adressen [www.apple.com/se/register](http://www.apple.com/se/register).

Om du vill ha information om service och support för AirPort finns det en mängd olika platser där du kan hitta produktspecifik information på adressen [www.apple.com/se/support/airport](http://www.apple.com/se/support/airport). Där finns också de senaste programmen från Apple.

Om du inte befinner dig i Sverige och behöver support går du till [www.apple.com/se/support](http://www.apple.com/se/support) och väljer land från pop-upmenyn.

## Datorns hjälpsystem

- Om du vill veta mer om hur du kan använda AirPort öppnar du AirPort-verktyg och väljer Hjälp > AirPort-verktyg Hjälp.

## Erhålla service på garantin

Om AirPort Express verkar vara skadad, eller inte fungerar som den ska, följer du anvisningarna i det här häftet, i datorns hjälpsystem och i resurserna som finns på Internet.

Om enheten ändå inte fungerar går du till [www.apple.com/se/support](http://www.apple.com/se/support). Där finns instruktioner för hur du kan få den reparerad på garantin.

## Hitta serienumret för AirPort Express

Du hittar serienumret på baksidan av AirPort Express.

# Teknisk information om AirPort Express

## Teknisk information om AirPort

- *Frekvensområde:* 2,4 eller 5 GHz (gigahertz)
- *Utnivå:* 20 dBm (nominellt)
- *Standarder:* 802.11 DSSS 1 och 2 Mbit/s standard, 802.11a-, 802.11b-, 802.11g-specifikationerna och ett utkast till 802.11n-specifikationen

## Anslutningar

- RJ-45 Ethernetkontakt för inbyggt 10/100Base-T (↔)
- USB (Universal Serial Bus) (ψ)
- Analog/digital optisk 3,5 mm ministereokontakt
- AirPort Extreme

## Driftspänning och strömstyrka

- *Arbetstemperatur:* 0° till 35° C
- *Förvaringstemperatur:* -25° till 60° C
- *Relativ luftfuktighet vid användning:* 20-80 % relativ luftfuktighet
- *Relativ luftfuktighet vid förvaring:* 10-90 % relativ luftfuktighet, icke-kondenserande
- *Höjd över havet vid användning:* max 3000 m
- *Höjd över havet vid förvaring:* max 4500 m

## Mått och vikt

- *Höjd:* 94 mm
- *Djup:* 75 mm
- *Tjocklek:* 28,5 mm
- *Vikt:* 215 gram

## Maskinvaruadresser

AirPort Express har två maskinvaruadresser som finns tryckta på sidan av höljet:

- *AirPort-ID:* Den adress som används för att identifiera AirPort Express i ett trådlöst nätverk.
- *Ethernet-ID:* Kallas även för MAC-adress. Du kan behöva uppge den här adressen för din Internetleverantör om du vill kunna använda AirPort Express för att ansluta till Internet.

## Säkerhetstips för AirPort Express

- Den enda metoden att helt stänga av strömmen till AirPort Express är att koppla bort den från strömkällan.
- Håll alltid i kanterna av AirPort Express när du ansluter eller kopplar ur enheten. Vidrör aldrig kontaktens metalldel.
- AirPort Express är en högspänningskomponent och får aldrig tas isär, inte ens när den inte är ansluten. Information om service av AirPort Express finns i "Läs mer, service och support" på sidan 34.

- Tvinga aldrig in en kontakt i en port. Om kontakten och porten inte enkelt kan passas samman är det förmodligen så att de inte hör ihop. Kontrollera att kontakten stämmer med porten, och att du försöker sätta in kontakten åt rätt håll.
- Om du använder strömsladden (tillval) ska du inte bära AirPort Express i sladden.
- När du använder AirPort Express är det normalt att höljet blir varmt. Höljet har en nedkylande funktion i och med att det släpper igenom den varma luften från insidan ut till den svalare omgivningen.

## Undvik väta

**VARNING:** Använd inte AirPort Express i eller i närheten av vatten eller våtutrymmen.

- Håll AirPort Express borta från möjligheter till spill från exempelvis drycker, tvättfat, badkar, duschkabiner osv.
- Skydda AirPort Express från direkt solljus och regn eller annan fukt.
- Spill inte mat eller dryck på AirPort Express. Om det ändå händer, koppla ur enheten innan du rengör den.

Om du råkar spilla på utrustningen kan du behöva skicka den till Apple för reparation. Se kapitel 5, "Läs mer, service och support," på sidan 34.

## Utför inga reparationer på egen hand

**VARNING:** Försök aldrig att öppna eller ta isär AirPort Express. Du riskerar att få elstötar och dessutom kan den begränsade garantin upphöra att gälla. Det finns inga delar i enheten som du själv kan serva.

## Regulatory Compliance Information

### Wireless Radio Use

This device is restricted to indoor use due to its operation in the 5.15 to 5.25 GHz frequency range to reduce the potential for harmful interference to co-channel Mobile Satellite systems.

Cet appareil doit être utilisé à l'intérieur.

### Exposure to Radio Frequency Energy

The radiated output power of this device is well below the FCC radio frequency exposure limits. However, this device should be operated with a minimum distance of at least 20 cm between its antennas and a person's body and the antennas used with this transmitter must not be co-located or operated in conjunction with any other antenna or transmitter subject to the conditions of the FCC Grant.

### FCC Declaration of Conformity

This device complies with part 15 of the FCC rules.

Operation is subject to the following two conditions:

(1) This device may not cause harmful interference, and  
(2) this device must accept any interference received, including interference that may cause undesired operation. See instructions if interference to radio or television reception is suspected.

### Radio and Television Interference

This computer equipment generates, uses, and can radiate radio-frequency energy. If it is not installed and used properly—that is, in strict accordance with Apple's instructions—it may cause interference with radio and television reception.

This equipment has been tested and found to comply with the limits for a Class B digital device in accordance with the specifications in Part 15 of FCC rules. These specifications are designed to provide reasonable

protection against such interference in a residential installation. However, there is no guarantee that interference will not occur in a particular installation.

You can determine whether your computer system is causing interference by turning it off. If the interference stops, it was probably caused by the computer or one of the peripheral devices.

If your computer system does cause interference to radio or television reception, try to correct the interference by using one or more of the following measures:

- Turn the television or radio antenna until the interference stops.
- Move the computer to one side or the other of the television or radio.
- Move the computer farther away from the television or radio.
- Plug the computer into an outlet that is on a different circuit from the television or radio. (That is, make certain the computer and the television or radio are on circuits controlled by different circuit breakers or fuses.)

If necessary, consult an Apple Authorized Service Provider or Apple. See the service and support information that came with your Apple product. Or, consult an experienced radio/television technician for additional suggestions.

**Important:** Changes or modifications to this product not authorized by Apple Inc. could void the EMC compliance and negate your authority to operate the product.

This product was tested for FCC compliance under conditions that included the use of Apple peripheral devices and Apple shielded cables and connectors between system components. It is important that you use Apple peripheral devices and shielded cables and connectors between system components to reduce the possibility of causing interference to radios, television sets, and other electronic devices. You can obtain Apple peripheral devices and the proper shielded cables and connectors through an Apple-authorized dealer. For non-Apple peripheral devices, contact the manufacturer or dealer for assistance.

*Responsible party (contact for FCC matters only):*

Apple Inc., Corporate Compliance, 1 Infinite Loop M/S 26-A, Cupertino, CA 95014-2084.

### Industry Canada Statement

This Class B device meets all requirements of the Canadian interference-causing equipment regulations.

Cet appareil numérique de la Class B respecte toutes les exigences du Règlement sur le matériel brouilleur du Canada.

### VCCI Class B Statement

情報処理装置等電波障害自主規制について

この装置は、情報処理装置等電波障害自主規制協議会 (VCCI) の基準に基づくクラス B 情報技術装置です。この装置は家庭環境で使用されることを目的としています。この装置がラジオやテレビジョン受信機に近接して使用されると、受信障害を引き起こすことがあります。

取扱説明書に従って正しい取扱をしてください。

### Europe — EU Declaration of Conformity

For more information, see [www.apple.com/euro/compliance](http://www.apple.com/euro/compliance).

### Europeiska unionen - uttjänta produkter



Symbolen ovan betyder att produkten enligt lokala lagar och bestämmelser inte får kastas tillsammans med hushållsavfallet. När produkten har tjänat ut måste den tas till en återvinningsstation som utsetts av lokala myndigheter. Vissa återvinningsstationer tar kostnadsfritt hand om uttjänta produkter. Genom att låta den uttjänta produkten tas om hand för återvinning hjälper du till att spara naturresurser och skydda hälsa och miljö.

### Information om kassering och återvinning

Den här produkten innehåller ett internt batteri. Lämna in uttjänta batterier för återvinning. Information om Apples program för återvinning hittar du på [www.apple.com/se/environment](http://www.apple.com/se/environment).

**California:** The coin cell battery in your product contains perchlorates. Special handling and disposal may apply. Refer to [www.dtsc.ca.gov/hazardouswaste/perchlorate](http://www.dtsc.ca.gov/hazardouswaste/perchlorate).

**Deutschland:** Dieses Gerät enthält Batterien. Bitte nicht in den Hausmüll werfen. Entsorgen Sie dieses Gerätes am Ende seines Lebenszyklus entsprechend der maßgeblichen gesetzlichen Regelungen.

**Nederlands:** Gebruikte batterijen kunnen worden ingeleverd bij de chemokof in een speciale batterijcontainer voor klein chemisch afval (kca) worden gedeponeerd.





Taiwan:



廢電池請回收

### Apple och miljön

Apple Inc. lägger stor vikt vid att minimera miljöpåverkan i sina processer och produkter.

Du hittar mer information på webben:  
[www.apple.com/se/environment](http://www.apple.com/se/environment).

### 中国

有毒或 有害物质	零部件		
	电路板	附件	电源适配器
铅 (Pb)	X	X	X
汞 (Hg)	O	O	O
镉 (Cd)	O	O	O
六价铬 (Cr, VI)	O	O	O
多溴联苯 (PBB)	O	O	O
多溴二苯醚 (PBDE)	O	O	O

O: 表示该有毒有害物质在该部件所有均质材料中的含量均在 SJ/T 11363-2006 规定的限量要求以下。

X: 表示该有毒有害物质至少在该部件的某一均质材料中的含量超出 SJ/T 11363-2006 规定的限量要求。

根据中国电子行业标准 SJ/T11364-2006 和相关的中国政府法规，本产品及其某些内部或外部组件上可能带有环保使用期限标识。取决于组件和组件制造商，产品及其组件上的使用期限标识可能有所不同。组件上的使用期限标识优先于产品上任何与之相冲突的或不同的环保使用期限标识。

### Taiwan Warning Statements

#### 於 2.4GHz 區域內操作之 無線設備的警告聲明

經型式認證合格之低功率射頻電機，非經許可，公司、商號或使用者均不得擅自變更頻率、加大功率或變更原設計之特性及功能。低功率射頻電機之使用不得影響飛航安全及干擾合法通信；經發現有干擾現象時，應立即停用，並改善至無干擾時方得繼續使用。前項合法通信指依電信法規定作業之無線電通信。低功率射頻電機須忍受合法通信或工業、科學及醫療用電波輻射性電機設備之干擾。

#### 於 5.25GHz 至 5.35GHz 區域內操作之 無線設備的警告聲明

工作頻率 5.250 ~ 5.350GHz 該頻段限於室內使用。

### Korea Warning Statements

“당해 무선설비는 운용 중 전파騷擾 가능성이 있음”

“이 기기는 인명안전과 관련된 서비스에서 사용할 수 없습니다.”

#### B 급 기기 (가정용 정보통신기기)

이 기기는 가정용으로 전자파적합등록을 한 기기로서 주거지역에서는 물론 모든 지역에서 사용할 수 있습니다.

© 2008 Apple Inc. Alla rättigheter förbehålls.

Apple, Apples logotyp, AirPort, AirPort Express, AirPort Extreme, Apple TV, Bonjour, iTunes, Mac, Macintosh och Mac OS är varumärken som tillhör Apple Inc. och är registrerade i USA och andra länder. AirTunes och iPhone är varumärken som tillhör Apple Inc. Namn på övriga produkter och företag som nämns i dokumentet kan vara varumärken som tillhör respektive företag.

[www.apple.com/airport](http://www.apple.com/airport)  
[www.apple.com/support/airport](http://www.apple.com/support/airport)

S019-1153