

Parabéns! Você e o iMac foram feitos  
um para o outro.

# Dê as boas-vindas ao seu iMac.

[www.apple.com/pt/imac](http://www.apple.com/pt/imac)



## Finder

Procure ficheiros tal como procura músicas com o Cover Flow.

Ajuda Mac



## Câmara iSight integrada e iChat

Conversação em vídeo com amigos e familiares em qualquer parte do mundo.

Ajuda Mac



## Mail

Organize todas as suas contas de e-mail num único lugar.

Ajuda Mac



## iCal e Agenda

Mantenha o seu calendário e contactos sincronizados.

Ajuda Mac



## Mac OS X Leopard

[www.apple.com/pt/macosex](http://www.apple.com/pt/macosex)



### Time Machine

Faça cópias de segurança e restaure ficheiros automaticamente.

Ajuda Mac

 time machine



### Vista Rápida

Pré-visualização imediata de ficheiros.

Ajuda Mac

 vista rápida



### Spotlight

Encontre qualquer coisa no seu Mac imediatamente.

Ajuda Mac

 spotlight



### Safari

Experimente a Web com o browser mais rápido do mundo.

Ajuda Mac

 safari

## iLife '09

[www.apple.com/pt/ilife](http://www.apple.com/pt/ilife)



### iPhoto

Partilhe fotos na Web ou crie livros, postais e calendários.

Ajuda do iPhoto

 foto



### iMovie

Faça um filme e partilhe-o facilmente na Web.

Ajuda do iMovie

 filme



### GarageBand

Crie a sua própria música com músicos num palco virtual.

Ajuda do GarageBand

 gravar



### iWeb

Crie websites com fotos, filmes, blogues e podcasts.

Ajuda do iWeb

 site



# Conteúdo

## Capítulo 1: Pronto para arrancar

- 9 Conteúdo da Embalagem
- 10 Instalar o iMac
- 15 Colocar o iMac em Modo de Pausa ou Desligá-lo

## Capítulo 2: Conhecer Melhor o iMac

- 20 Funcionalidades Básicas do iMac
- 22 Outras funcionalidades do iMac
- 24 Portas do iMac
- 26 Outros componentes do iMac
- 28 Obter Respostas

## Capítulo 3: Instalar Memória Adicional

- 33 Como instalar memória
- 38 Certificar-se de que o iMac Reconhece a Nova Memória

## Capítulo 4: Resolução de Problemas

- 41 Problemas Que Impedem a Utilização do iMac
- 43 Utilizar o Teste de Hardware Apple
- 44 Problemas com a Ligação à Internet

- 47 Problemas na Utilização das comunicações sem fios AirPort Extreme
- 48 Manter o Software Actualizado
- 48 Quando uma Aplicação Não Responde
- 49 Reinstalar o Software Fornecido com o iMac
- 50 Outros Problemas
- 52 Saber mais, Assistência e Suporte
- 54 Localizar o Número de Série do Produto

## Capítulo 5: Informações de Segurança, Utilização e Suporte

- 56 Informações Importantes sobre Segurança
- 60 Informações Importantes sobre Manuseio
- 61 Limpar o iMac
- 62 Compreender a Ergonomia
- 65 A Apple e o Ambiente
- 67 Regulatory Compliance Information

# 1

## Pronto para arrancar

[www.apple.com/pt/imac](http://www.apple.com/pt/imac)

Ajuda Mac  Assistente de Migração

O iMac foi concebido para que possa configurá-lo facilmente e começar a trabalhar de imediato. Se nunca utilizou um iMac ou não tem experiência com computadores Mac, leia este capítulo para obter as instruções básicas.

**Importante:** Leia todas as instruções de instalação e informações de segurança a partir da página 56, antes de ligar o iMac à tomada de corrente.

Se for um utilizador experiente, é natural que já tenha os conhecimentos necessários para começar. Leia as informações do capítulo 2, “Conhecer Melhor o iMac”, para descobrir as novas funcionalidades deste iMac.

Pode encontrar as respostas às perguntas mais comuns no iMac na Ajuda Mac. Para mais informações sobre a Ajuda Mac, consulte “Obter Respostas” na página 28.

Antes de configurar o iMac, remova todas as películas protectoras da parte exterior do computador.



## Conteúdo da Embalagem

O iMac é fornecido com um teclado Apple, um rato Apple Mouse e um cabo de alimentação CA.



Teclado



Apple Mouse

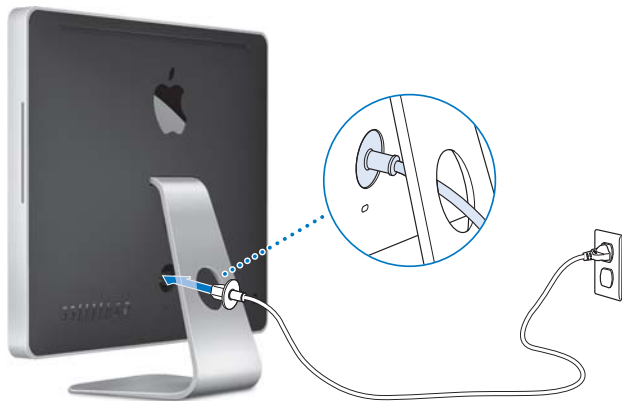


Cabo de alimentação CA

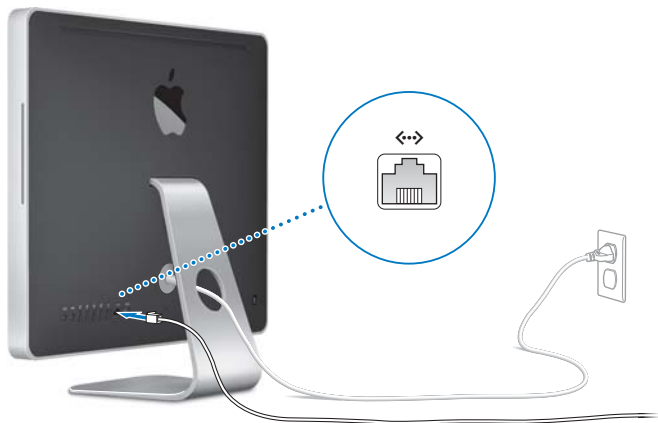
## Instalar o iMac

Siga os passos seguintes para instalar o iMac.

**Passo 1:** Passe o cabo de alimentação através do orifício do suporte e ligue-o à porta de alimentação na parte posterior do iMac e, em seguida, ligue o cabo à corrente.



**Passo 2:** Para aceder à Internet ou a uma rede, ligue uma extremidade de um cabo Ethernet à porta Ethernet do iMac. Ligue a outra extremidade a um modem de cabo, um modem DSL ou uma rede.

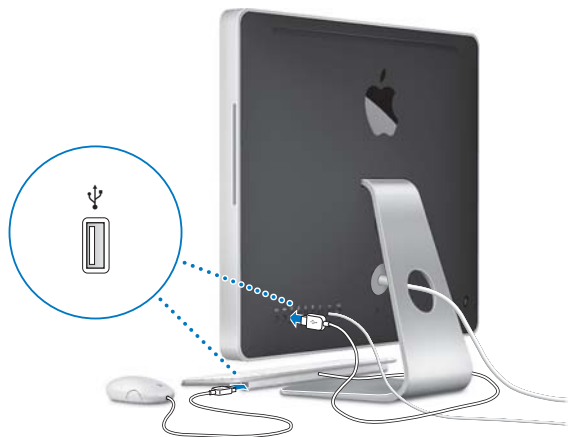


O iMac dispõe de tecnologia AirPort Extreme para ligação a uma rede sem fios. Para informações acerca da configuração de uma rede sem fios, seleccione Ajuda > Ajuda Mac e pesquise "AirPort".

Para utilizar uma ligação analógica, necessita do modem Apple USB Modem externo, disponível na loja online da Apple, em [www.apple.com/pt/store](http://www.apple.com/pt/store) ou num revendedor autorizado da Apple. Ligue o modem Apple USB Modem a uma porta USB do iMac, e depois utilize um fio de telefone (não incluído) para ligar o modem a uma tomada telefónica.

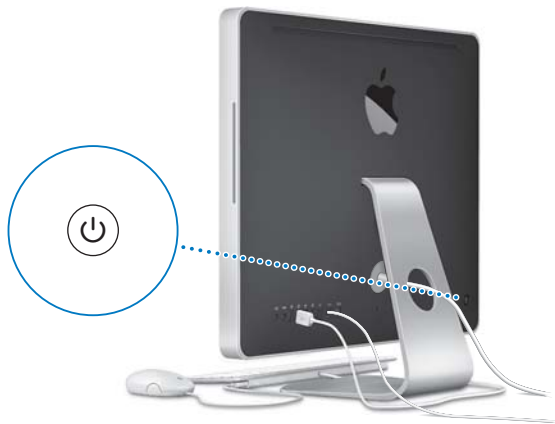
**Passo 3: Ligue o teclado e o rato.**

Ligue o cabo do teclado a uma das portas USB (Ψ) no iMac. Ligue o cabo do rato Apple Mouse a uma porta USB (Ψ) no teclado.



**Nota:** Siga os passos na página seguinte para configurar um teclado e rato sem fios Apple Wireless Keyboard and Mouse com o iMac.

**Passo 4:** **Prima o botão de alimentação (⏻) na parte posterior para ligar o iMac.**  
Ouvirá um som quando ligar o iMac.



**Passo 5:** **Configurar o teclado e rato sem fios.**

Se adquiriu um teclado e rato sem fios Apple Wireless Keyboard and Mouse:

- a** Ligue-os. Prima e mantenha premido o botão de alimentação no lado direito do teclado durante alguns segundos para o ligar. Deslize para baixo o interruptor na parte de trás do rato.

**b** Utilizando o rato, clique em OK na caixa de diálogo que aparece.

**Nota:** Se não conseguir ligar o teclado ou o rato, certifique-se de que as pilhas estão colocadas. Consulte o manual fornecido com o teclado e o rato para obter mais informações.

**Passo 6: Utilize o “Assistente de configuração” para configurar o iMac.**

A primeira vez que ligar o iMac, é iniciado o “Assistente de configuração”. O “Assistente de configuração” ajuda-o a introduzir as informações referentes à Internet e ao endereço de e-mail e a configurar uma conta de utilizador no iMac. Se já tiver um Mac, o “Assistente de configuração” poderá ajudá-lo a transferir automaticamente ficheiros, aplicações e outras informações do Mac anterior para o novo iMac.

Se tencionar não utilizar ou ficar com o outro Mac, o melhor é desautorizar a reprodução de músicas, vídeos ou livros áudio adquiridos na loja iTunes Store. A desautorização de um computador evita que as músicas, vídeos ou livros áudio que adquiriu sejam reproduzidos por outras pessoas, libertando uma autorização que poderá ser utilizada. Para informações acerca da desautorização, seleccione a “Ajuda iTunes” no menu Ajuda do iTunes.

Se não utilizar o “Assistente de configuração” para transferir informações quando iniciar o computador pela primeira vez, poderá fazê-lo mais tarde através do “Assistente de migração”. Vá à pasta Aplicações, abra Utilitários e faça um duplo clique no “Assistente de migração”.

### **Passo 7: Personalizar a secretária e definir as preferências.**

Pode rapidamente personalizar o aspecto da secretária utilizando as Preferências do Sistema. Seleccione Apple () > Preferências do Sistema, na barra de menus. À medida que se vai familiarizando com o seu iMac, explore as Preferências do Sistema—é o centro de comandos para a maior parte das definições do iMac. Para mais informações, abra a Ajuda Mac e pesquise “preferências do sistema” ou o nome de uma preferência específica.

## **Colocar o iMac em Modo de Pausa ou Desligá-lo**

Quando terminar de trabalhar com o iMac, pode colocar o computador em modo de pausa ou encerrá-lo.

### **Colocar o iMac em Modo de Pausa**

Se não utilizar o iMac durante alguns dias, coloque o computador em modo de pausa. Quando o iMac está em modo de pausa, o ecrã fica escuro. Pode rapidamente activar o iMac e ignorar o processo de arranque.

**Para colocar o iMac rapidamente em modo de pausa, execute um dos seguintes procedimentos:**

- Seleccione Apple () > Pausa, na barra de menus.
- Prima o botão de alimentação (⏻) na parte posterior do iMac.
- Seleccione Apple () > Preferências do Sistema, clique em “Poupança de energia” e defina um temporizador de modo de pausa.
- Mantenha premido o botão de reprodução/pausa (⏸) no comando Apple Remote opcional durante 3 segundos.

Para “despertar” o iMac do modo de pausa, execute um dos seguintes procedimentos:

- Prima qualquer tecla no teclado.
- Prima qualquer botão no comando Apple Remote opcional.
- Clique no rato.
- Prima o botão de alimentação (⏻) na parte posterior do iMac.

Quando o iMac despertar do modo de pausa, as aplicações, documentos e as definições do computador encontram-se exactamente tal como as deixou.

## Desligar o iMac

Se não for utilizar o iMac por um período prolongado, desligue-o. Seleccione Apple (🍏) > Desligar. Para voltar a ligar o iMac, prima novamente o botão de alimentação (⏻).

**NOTA:** Desligue o iMac antes de deslocá-lo. Deslocar o iMac com o disco rígido em funcionamento pode danificar o disco rígido, provocando a perda de dados ou a incapacidade de arranque a partir do disco.



# 2

## Conhecer Melhor o iMac

[www.apple.com/pt/macosex](http://www.apple.com/pt/macosex)

Ajuda Mac  iLife

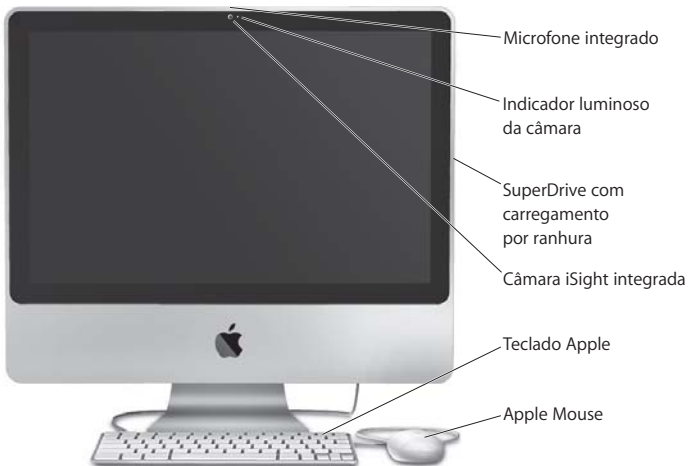


Leia mais para obter uma descrição geral das várias funcionalidades e portas do iMac.

O website da Apple, em [www.apple.com/pt](http://www.apple.com/pt), contém hiperligações para as notícias mais recentes da Apple, descargas gratuitas e catálogos online de software e hardware para o iMac.

Também pode procurar os manuais de vários produtos da Apple e suporte técnico para todos os produtos Apple no Website de Suporte da Apple, em [www.apple.com/pt/support](http://www.apple.com/pt/support).

## Funcionalidades Básicas do iMac



---

**Microfone integrado**

Capte som diretamente no iMac ou comunique com amigos em tempo real através de banda larga, utilizando a aplicação iChat AV fornecida.

---

**Indicador luminoso da câmara**

A luz indicadora da câmara acende-se quando a câmara iSight está em funcionamento.

---

**SuperDrive com carregamento por ranhura**

Esta unidade óptica com carregamento por ranhura lê e grava discos CD e DVD de tamanho padrão, incluindo DVD±R, DVD±RW e DVD±R Double Layer (DL).

---

**Câmara iSight integrada**

Permite realizar videoconferências com amigos e familiares através de banda larga utilizando a aplicação iChat AV ou tirar fotografias com a aplicação Photo Booth ou ainda capturar vídeo com o iMovie.

---

**Teclado Apple**

Utilize as teclas de função para trabalhar com mais eficiência.

---

**Rato Apple Mouse**

Utilize o rato multi-teclas programável com a nova bola de deslocamento para clicar, apertar e deslocar-se nos documentos, páginas web ou outros conteúdos.

---

## Outras funcionalidades do iMac



---

### Receptor de infravermelhos (IV) integrado

Utilize um comando Apple Remote opcional (vendido em separado em [www.apple.com/pt/store](http://www.apple.com/pt/store)) com o receptor de infravermelhos para controlar o Front Row e o Keynote no seu iMac de uma distância de até cerca de 9 metros.



### Teclas multimídia (F7, F8, F9)

Para retroceder (◀), reproduzir ou colocar em pausa (⏸), ou avançar rápido (▶) uma música, um filme ou diaporama.



### Teclas de volume (F10, F11, F12)

Silenciar (🔇), diminuir (🔉) ou aumentar (🔊) o volume do som proveniente das colunas ou dos auscultadores no iMac.

---

### Altifalantes estéreo integrados

Oiça música, filmes, jogos e outros ficheiros multimédia.



### Tecla Ejectar

Mantenha premida esta tecla para ejectar um disco. Também pode ejectar um disco deslocando o seu ícone da secretária para o Lixo.



### Duas portas USB 2.0

Ligue um rato e sincronize o seu iPhone, iPod ou câmara digital.



### Teclas de brilho (F1, F2)

Aumentar (☀) ou diminuir (☾) o brilho do ecrã.



### Tecla do Exposé (F3)

Abra o Exposé para ver todas as janelas abertas na secretária simultaneamente.




### Tecla do Dashboard (F4)


Abra o Dashboard para aceder aos seus widgets.


---


## Portas do iMac

 Porta Mini DisplayPort

 Porta Ethernet  
(10/100/1000  
Base-T)

 Portas USB 2.0 (4)

 Entrada de áudio/  
porta de entrada  
óptica de áudio digital

 Saída de  
auscultadores/  
porta de saída  
óptica de áudio  
digital

 Porta FireWire 800







#### **Mini DisplayPort**

Ligue um ecrã que utilize um conector Mini DisplayPort. Os adaptadores estão disponíveis em [www.apple.com/pt/store](http://www.apple.com/pt/store).

---



#### **Porta Ethernet (10/100/1000Base-T)**

Ligue-se a uma rede Ethernet 10/100/1000Base-T de alta velocidade, ligue um modem DSL ou um modem por cabo ou ligue-se a outro computador e transfira ficheiros. A porta Ethernet detecta automaticamente outros dispositivos Ethernet.

---



#### **Quatro portas USB (Universal Serial Bus) 2.0 de alta velocidade**

Para ligar um iPod, iPhone, rato, teclado, impressora, unidade de disco rígido, câmara digital, joystick, modem USB externo, etc. Também pode ligar dispositivos USB 1.1. No teclado Apple existem também duas portas USB 2.0.

---



#### **Porta de entrada de linha/entrada óptica de áudio digital**

Ligue um microfone com alimentação externa ou equipamento de áudio digital ao iMac. Esta porta também é uma mini-ficha S/PDIF estéreo 3.5.

---



#### **Porta de saída para auscultadores/saída óptica de áudio digital**

Ligue auscultadores, altifalantes com alimentação externa ou equipamento de áudio digital. Esta porta também é uma mini-ficha S/PDIF estéreo 3.5.

---



#### **Uma porta FireWire 800**

Para ligar dispositivos externos de alta velocidade, como câmaras de vídeo digitais e dispositivos de armazenamento. A porta fornece até 7 watts de energia.

---

## Outros componentes do iMac



---

**Porta para adaptador de corrente**

Ligue o cabo de alimentação do iMac.

---

**Orifício de segurança**

Coloque um cadeado e um cabo para proteger contra o roubo (disponível em [www.apple.com/pt/store](http://www.apple.com/pt/store)).

---

**Acesso à memória**

O iMac é fornecido com pelo menos 2 GB de memória instalada na forma de dois módulos de memória de 1 GB. Pode substituir a memória instalada por módulos de memória de 2 GB ou 4 GB até 8 GB (pode adquirir memória adicional em [www.apple.com/pt/store](http://www.apple.com/pt/store)). veja “Como instalar memória” na página 33.

---

**Botão de alimentação**

Ligue o iMac ou coloque-o em pausa. Mantenha-o premido para reinicializar durante a resolução de problemas.

---

**Tecnologia sem fios AirPort Extreme (no interior)**

Ligue-se a uma rede sem fios utilizando a tecnologia AirPort Extreme integrada.

---

**Tecnologia sem fios Bluetooth® 2.1+EDR (no interior)**

Ligue dispositivos sem fios, tais como telemóveis Bluetooth, PDA, impressoras, o teclado e rato sem fios Apple Wireless Keyboard and Mouse (pode adquirir o teclado e rato sem fios Apple Wireless Keyboard and Mouse em [www.apple.com/pt/store](http://www.apple.com/pt/store)).

---

## Obter Respostas

Estão disponíveis muitas mais informações sobre a utilização do iMac na Ajuda Mac e na Internet, em [www.apple.com/pt/support/imac](http://www.apple.com/pt/support/imac).

### Para abrir a Ajuda Mac:

- 1 Clique no ícone Finder na Dock (a barra de ícones ao longo da extremidade do ecrã).
- 2 Seleccione Ajuda > Ajuda Mac (clique no menu Ajuda na barra de menus e seleccione Ajuda Mac).
- 3 Clique no campo de pesquisa, escreva uma pergunta e prima Enter no teclado.

## Mais Informações

Para mais informações sobre como utilizar o iMac, consulte a secção em baixo:

Para obter informações sobre	Consulte
Como instalar memória	o capítulo 3, "Instalar Memória Adicional", na página 31.
Como resolver problemas do iMac	o capítulo 4, "Resolução de Problemas", na página 39.
Como encontrar assistência e suporte para o iMac	"Saber mais, Assistência e Suporte" na página 52. Ou consulte o Website de Suporte da Apple em <a href="http://www.apple.com/pt/support">www.apple.com/pt/support</a> .
Como utilizar o Mac OS X	Visite o website do Mac OS X em <a href="http://www.apple.com/pt/macosex">www.apple.com/pt/macosex</a> . Ou pesquise "Mac OS X" na Ajuda Mac.
Como migrar de um PC para um Mac	"Razões para adorar um Mac" em <a href="http://www.apple.com/pt/getamac/whymac">www.apple.com/pt/getamac/whymac</a> .
Como utilizar as aplicações iLife	A website do iLife em <a href="http://www.apple.com/pt/ilife">www.apple.com/pt/ilife</a> . Ou abra primeiro uma aplicação iLife, abra a Ajuda da aplicação e depois escreva uma pergunta no campo de pesquisa.

Para obter informações sobre	Consulte
Como alterar as Preferências do Sistema	Preferências do Sistema seleccionando Apple () > Preferências do Sistema. Ou pesquise “preferências do sistema” na Ajuda Mac.
Como utilizar a câmara iSight	Pesquise “iSight” na Ajuda Mac.
Como utilizar o rato e o teclado	Preferências do Sistema e seleccione “Teclado e rato”. Ou abra a Ajuda Mac e pesquise “rato” ou “teclado”.
Como utilizar a tecnologia sem fios AirPort Extreme	A página de suporte do AirPort em <a href="http://www.apple.com/pt/support/airport">www.apple.com/pt/support/airport</a> . Ou abra a Ajuda Mac e pesquise “AirPort”.
Como utilizar a tecnologia sem fios Bluetooth	A página de suporte do Bluetooth em <a href="http://www.apple.com/pt/support/bluetooth">www.apple.com/pt/support/bluetooth</a> . Ou então, abra a Ajuda Mac e pesquise “Bluetooth”.
Como ligar uma impressora	Pesquise “imprimir” na Ajuda Mac.
Ligações FireWire e USB	Pesquise “USB” ou “FireWire” na Ajuda Mac.
Como ligar-se à Internet	Pesquise “Internet” na Ajuda Mac.
Como utilizar um ecrã externo	Pesquise “porta do ecrã” na Ajuda Mac.
Comando Apple Remote	Pesquise “comando” na Ajuda Mac.
Front Row	Pesquise “Front Row” na Ajuda Mac.

Para obter informações sobre	Consulte
Como gravar um CD ou DVD	Pesquise “gravar disco” na Ajuda Mac.
Especificações	O website de especificações em <a href="http://www.apple.com/pt/support/specs">www.apple.com/pt/support/specs</a> para especificações técnicas padrão. Ou abra a Configuração de Sistema seleccionando Apple (🍏) > “Acerca deste Mac”, na barra de menus e, em seguida, clique em “Info adicional”.
Notícias da Apple, descargas gratuitas e catálogos online de software e hardware	O website da Apple em <a href="http://www.apple.com/pt">www.apple.com/pt</a> .
Instruções, suporte técnico e manuais sobre produtos Apple	O website de Suporte da Apple em <a href="http://www.apple.com/pt/support">www.apple.com/pt/support</a> .

# 3

## Instalar Memória Adicional

[www.apple.com/pt/store](http://www.apple.com/pt/store)

Ajuda Mac  RAM

O seu iMac é fornecido com pelo menos 2 gigabytes (GB) de memória DRAM (Dynamic Random Access) Double Data Rate 3 (DDR3) instalada como dois módulos de memória de 1 GB. É possível substituir a memória instalada por módulos de memória de 2 GB ou 4 GB até um máximo de 8 GB. Os módulos de memória têm de cumprir as seguintes especificações:

- Formato Small Outline Dual Inline Memory Module (SO-DIMM).
- 1066 MHz, PC3-8500, compatível com DDR3 (também referido como DDR3 1066)
- Não registada e sem buffer.

**AVISO:** A Apple recomenda que a instalação seja feita por um técnico certificado da Apple. Consulte as informações de assistência e suporte fornecidas com o iMac para obter instruções sobre como contactar a Apple para assistência. Se tentar instalar memória e danificar o equipamento, esses danos não estão cobertos pela garantia limitada do iMac.



## Como instalar memória

O iMac tem duas ranhuras de memória, cada uma delas com um módulo de memória de pelo menos 1 GB. É possível substituir o módulo de memória em qualquer uma das ranhuras por módulos de memória de 2 GB ou 4 GB até 8 GB de memória.

Pode adquirir memória Apple adicional num revendedor autorizado Apple, numa loja Apple ou na loja Apple online em [www.apple.com/pt/store](http://www.apple.com/pt/store).

**AVISO:** Desligue sempre o iMac e retire o cabo de alimentação da corrente antes de instalar a memória. Não tente instalar memória com o iMac ligado à corrente.

### Para instalar memória

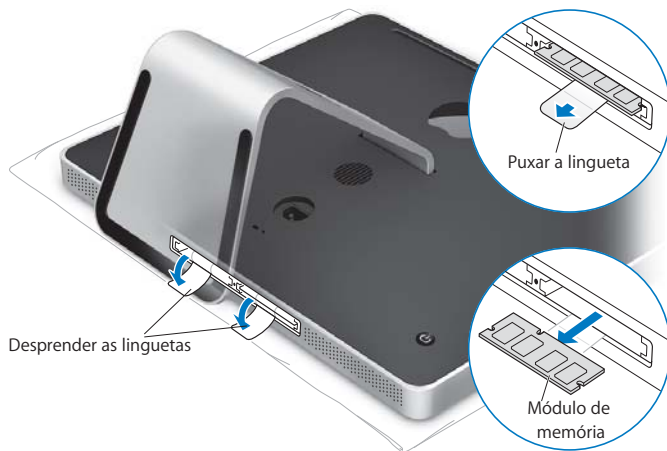
- 1 Desligue o iMac seleccionando Apple (🍏) > Desligar.
- 2 Desligue todos os cabos do iMac, incluindo o cabo de alimentação.
- 3 Coloque uma toalha ou um pano limpo e macio sobre a superfície de trabalho. Segure nos lados do iMac e coloque-o de modo a que o ecrã fique em contacto com a superfície e a parte inferior fique voltada para si.

- 4 Levante o suporte e utilize uma chave Phillips nº 2 para desaparafusar o parafuso da porta de acesso à memória no sentido contrário ao dos ponteiros do relógio.

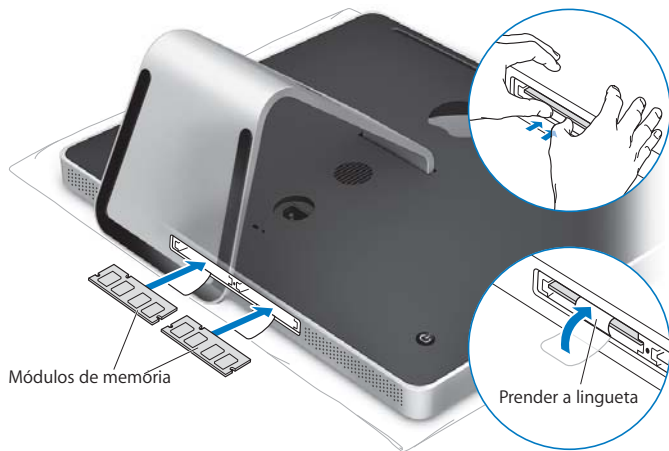


- 5 Retire a porta de acesso à memória e coloque-a de lado.

- 6 Abra as patilhas no compartimento da memória.
- 7 Para substituir um módulo de memória, abra e puxe a patilha para ejectar o módulo de memória instalado. Retire o módulo de memória que deseja substituir.



- 8 Introduza o novo módulo de memória no conector com o entalhe para o lado esquerdo, conforme ilustrado na figura.
- 9 Prima o módulo de memória com firmeza e uniformemente para dentro do compartimento. Irá ouvir um ligeiro estalido quando o módulo de memória estiver correctamente instalado.
- 10 Feche as patilhas para dentro do compartimento de memória.



- 11 Volte a colocar a porta de acesso à memória utilizando uma chave de parafusos Phillips #2 para apertar o parafuso.

**AVISO:** Lembre-se de voltar a colocar a porta de acesso à memória depois de instalar a memória. O iMac não funciona correctamente sem a porta de acesso à memória.



- 12 Segure em ambos os lados do iMac, coloque o computador na posição normal e, em seguida, ligue novamente os cabos, incluindo o cabo de alimentação.
- 13 Prima o botão de alimentação (⏻) na parte posterior do iMac para ligar o computador.

## Certificar-se de que o iMac Reconhece a Nova Memória

Depois de instalar a memória, verifique se o computador reconhece a nova memória.

### Para verificar a memória instalada no iMac:

- 1 Inicie o iMac.
- 2 Quando visualizar a secretária do Mac OS, seleccione Apple (🍏) > Acerca deste Mac.

Será apresentada a memória total instalada no iMac. Para uma vista mais detalhada da quantidade de memória instalada, abra a Configuração de Sistema, clicando em “Info adicional”.

Se a memória instalada não satisfazer as especificações (consulte página 32), o iMac emitirá três sons de 5 em 5 segundos. Se isto acontecer, desligue o iMac e verifique novamente as instruções de instalação para se certificar de que a memória é compatível com o iMac e que está instalada correctamente. Se os problemas persistirem, remova a memória e consulte as informações de suporte fornecidas com a memória ou contacte o fornecedor da memória.

# 4

## Resolução de Problemas

[www.apple.com/pt/support](http://www.apple.com/pt/support)

Ajuda Mac  ajuda

Ocasionalmente, podem ocorrer problemas quando estiver a trabalhar com o iMac. Leia as sugestões para resolução de problemas para experimentar quando surgir algum problema. Também pode encontrar mais informações sobre a resolução de problemas na Ajuda Mac ou no website de assistência técnica e suporte do iMac, em [www.apple.com/pt/support/imac](http://www.apple.com/pt/support/imac).

Se ocorrer um problema ao trabalhar com o iMac, existe normalmente uma solução simples e rápida. Se encontrar um problema, tente lembrar-se do que estava a fazer quando o problema ocorreu. Isso poderá ajudá-lo a limitar as causas possíveis do problema e, em seguida, encontrar as respostas necessárias. As situações a observar incluem:

- As aplicações que estava a utilizar quando o problema ocorreu. Os problemas que ocorrem apenas com uma aplicação específica podem indicar que essa aplicação não é compatível com a versão do Mac OS instalada no computador.
- Qualquer software que tenha instalado recentemente.
- Qualquer novo hardware (tal como memória adicional ou um periférico) que tenha ligado ou instalado.

**AVISO:** Não tente abrir o iMac excepto para instalar memória. Se o iMac necessitar de assistência, consulte “Saber mais, Assistência e Suporte” na página 52 para mais informações sobre como contactar um Fornecedor de Assistência Autorizado Apple ou a Apple para obter assistência. O iMac não contém partes que possam ser substituídas pelo utilizador, à excepção da memória.



## Problemas Que Impedem a Utilização do iMac

### Se o iMac não responde ou o ponteiro não se move

- Certifique-se de que o rato e o teclado estão ligados. Desligue e ligue novamente os conectores e certifique-se de que estão bem ligados. Se tiver um teclado ou rato sem fios, certifique-se de que as baterias são novas.
- Tente forçar a saída da aplicação que está a dar problemas. Mantenha premidas as teclas Opção e Comando (⌘) e prima a tecla Esc. Se for apresentado um diálogo, seleccione a aplicação e clique em “Forçar saída”. Em seguida, guarde o trabalho caso tenha aplicações abertas e reinicie o iMac para se certificar de que o problema está resolvido.
- Caso não consiga forçar a aplicação a sair, mantenha premido o botão de alimentação (⏻) na parte posterior do iMac durante cinco segundos para desligar o computador. Desligue o cabo de alimentação do iMac. Em seguida, ligue novamente o cabo de alimentação e prima o botão de alimentação (⏻) do iMac para ligá-lo.

Se o problema ocorrer novamente quando utilizar uma determinada aplicação, verifique junto do fabricante da aplicação se a aplicação é compatível com o computador.

Para obter informações de contacto e suporte sobre o software fornecido com o seu computador, visite [www.apple.com/pt/guide](http://www.apple.com/pt/guide) ou o website do fabricante.

Se o problema ocorrer frequentemente, tente reinstalar o software de sistema (consulte “Reinstalar o Software Fornecido com o iMac” na página 49).

### **Se o iMac bloquear durante o arranque ou visualizar um ponto de interrogação a piscar**

- Espere alguns segundos. Se o iMac não arrancar após um compasso de espera, desligue o iMac mantendo premido o botão de alimentação (⏻) durante cerca de 5 segundos, até encerrar. Em seguida, mantenha premida a tecla Opção e prima o botão de alimentação (⏻) novamente para iniciar o computador. Mantenha premida a tecla Opção até o iMac iniciar e, em seguida, clique na seta por baixo do ícone do disco rígido que deseja utilizar como disco de arranque.
- Quando o iMac arrancar, abra as Preferências do Sistema e clique em “Disco de arranque”. Seleccione uma pasta local do sistema Mac OS X.
- Se o problema ocorrer frequentemente, poderá ter de reinstalar o software de sistema (consulte “Reinstalar o Software Fornecido com o iMac” na página 49).

### **Se o iMac não se ligar ou não arrancar**

- Verifique se o cabo de alimentação está ligado ao iMac e a uma tomada de corrente a funcionar.
- Prima o botão de alimentação (⏻) e mantenha premidas as teclas de Comando (⌘), Opção, P e R até ouvir o som de arranque pela segunda vez. Isto reinicializa o parâmetro RAM (PRAM).
- Se instalou memória adicional recentemente e o iMac emitir sons de 5 em 5 segundos, certifique-se de que a memória está correctamente instalada e que é compatível com o iMac. Verifique se a remoção da memória que instalou permite que o iMac arranque (consulte a página 38).

- Desligue o cabo de alimentação e aguarde, pelo menos, 30 segundos. Ligue novamente o cabo de alimentação e prima o botão de alimentação (⏻) de novo para iniciar o iMac.
- Se ainda não conseguir iniciar o iMac, consulte “Saber mais, Assistência e Suporte” na página 52 para mais informações sobre como contactar a Apple para obter assistência.

## Utilizar o Teste de Hardware Apple

Se suspeitar da existência de um problema no hardware do iMac, utilize a aplicação Teste de Hardware Apple para ajudar a determinar se há um problema num dos componentes do computador, como a memória ou o processador.

### Para utilizar o Teste de Hardware Apple:

- 1 Desligue todos os periféricos do iMac, excepto o teclado e o rato. Se tiver um cabo Ethernet ligado, desligue-o.
- 2 Reinicie o iMac enquanto mantém premida a tecla D.
- 3 Quando for apresentado o ecrã de selecção de idioma do Teste de Hardware Apple, seleccione o idioma que pretende utilizar.
- 4 Prima Enter no teclado ou clique na seta para a direita.
- 5 Quando for apresentado o ecrã principal do Teste de Hardware Apple (após cerca de 45 segundos), siga as instruções no ecrã.
- 6 Se o Teste de Hardware Apple detectar um problema, é apresentado um código de erro. Registe o código de erro antes de executar as opções de suporte. Se o Teste de Hardware Apple não detectar qualquer falha no hardware, o problema poderá estar relacionado com o software.

Se este procedimento não funcionar, pode inserir o DVD *Applications Install DVD* fornecido com o iMac para usar o Teste de Hardware Apple. Para mais informações, consulte o ficheiro Leia-me do Teste de Hardware Apple no DVD *Applications Install DVD*.

## Problemas com a Ligação à Internet

O iMac dispõe da aplicação Assistente de Configuração para ajudá-lo a estabelecer uma ligação à Internet. Abra as Preferências do Sistema e clique em Rede. Clique no botão Assistente para abrir o assistente de configuração da rede.

Se tiver problemas com a ligação à Internet, pode tentar os passos descritos nesta secção para o seu tipo de ligação ou utilizar o Diagnóstico de Rede.

### Para utilizar o Diagnóstico da Rede:

- 1 Seleccione Apple (🍏) > Preferências do Sistema.
- 2 Clique em Rede e, em seguida, clique em Assistente.
- 3 Clique em Diagnóstico para abrir o Diagnóstico da Rede.
- 4 Siga as instruções no ecrã.

Se o Diagnóstico da Rede não resolver o problema, pode existir um problema com o fornecedor de serviço Internet (ISP) com o qual está a tentar estabelecer ligação, com um dispositivo externo que está a utilizar para ligar ao ISP ou com o servidor ao qual está a tentar aceder. Pode tentar os passos descritos nas secções seguintes.

## Ligações à Internet por modem por cabo, modem DSL e rede local

Certifique-se de que todos os cabos do modem estão firmemente ligados, incluindo o cabo de alimentação do modem, o cabo do modem para o computador e o cabo do modem para a tomada de parede. Verifique também os cabos e fontes de alimentação para os hubs e routers Ethernet.

### Desligue e ligue o modem e reinicialize o hardware do modem.

Desligue o modem DSL ou o modem por cabo durante alguns minutos e ligue-o novamente. Alguns ISP recomendam que desligue o cabo de alimentação do modem. Se o modem dispor de um botão de reposição, pode premi-lo antes ou depois de desligar e ligar a alimentação.

*Importante:* As instruções referentes a modems não se aplicam a utilizadores de redes locais. Os utilizadores de redes locais podem possuir hubs, switches, routers ou conjuntos de ligações que os utilizadores de modems por cabo e modems DSL não possuem. Os utilizadores de redes locais devem contactar o administrador da rede e não um ISP.

## Ligações PPPoE

Se não conseguir estabelecer ligação ao seu ISP através de PPPoE (Point to Point Protocol over Ethernet), certifique-se de que introduziu a informação correcta nas preferências de Rede.

### Para introduzir as definições de PPPoE:

- 1 Seleccione Apple (🍏) > Preferências do Sistema.
- 2 Clique em rede.
- 3 Clique em Adicionar (+), no fundo da lista de serviços de ligação de rede, e seleccione PPPoE no menu instantâneo Interface.

- 4 Selecione uma interface para o serviço PPPoE no menu instantâneo Ethernet. Selecione Ethernet se estabelecer ligação a uma rede com fios, ou AirPort se estabelecer ligação a uma rede sem fios.
- 5 Introduza a informação recebida do seu fornecedor de serviços, tais como o nome de utilizador, palavra-passe e nome de serviço PPPoE (se for requerido pelo seu fornecedor de serviços).
- 6 Clique em Aplicar para activar as definições.

### Ligações de Rede

Certifique-se de que o cabo Ethernet está ligado ao iMac e à rede. Verifique os cabos e fontes de alimentação para os hubs e routers Ethernet.

Se tiver dois ou mais computadores a tentar partilhar uma ligação à Internet, certifique-se de que a rede está configurada correctamente. Tem de saber se o ISP fornece apenas um endereço IP ou se fornece vários endereços IP, nomeadamente um para cada computador.

Se for fornecido apenas um endereço IP, terá de ter um router capaz de partilhar a ligação, também denominada por tradução de endereços de rede (NAT, Network Address Translation) ou “Máscara de IP”. Para mais informações de configuração, verifique a documentação fornecida com o router ou pergunte à pessoa que configurou a rede. A estação-base AirPort pode ser utilizada para partilhar um endereço IP entre vários computadores. Para obter mais informações sobre como utilizar a estação-base AirPort, consulte a Ajuda Mac ou visite o website do AirPort Extreme, em [www.apple.com/pt/support/airport](http://www.apple.com/pt/support/airport).

Se não conseguir resolver o problema utilizando estes passos, deverá contactar o ISP ou o administrador de rede.

## Problemas na Utilização das comunicações sem fios

### AirPort Extreme

Se tiver problemas na utilização das comunicações sem fios AirPort Extreme

- Certifique-se de que o computador ou a rede a que está a tentar estabelecer ligação está a funcionar e tem um ponto de acesso sem fios.
- Certifique-se de que configurou correctamente o software de acordo com as instruções fornecidas com a estação-base ou o ponto de acesso.
- Certifique-se de que se encontra na área de cobertura da antena do outro computador ou ponto de acesso de rede. A proximidade de dispositivos electrónicos ou estruturas metálicas pode interferir com as comunicações sem fios e reduzir a área de cobertura. O reposicionamento ou a rotação do computador pode melhorar a captação.
- Verifique o menu de estado do AirPort (📶) na barra de menus. São apresentadas até quatro barras que indicam a totalidade do sinal. Se o sinal for fraco, experimente mudar de sítio.
- Consulte a Ajuda do AirPort (selecione Ajuda > “Ajuda Mac” e, em seguida, selecione Biblioteca > “Ajuda do AirPort” na barra de menus). Consulte também as instruções fornecidas com o dispositivo sem fios para mais informações.

## Manter o Software Actualizado

Pode ligar-se à Internet e descarregar e instalar de forma automática e gratuita as últimas versões de software, recursos e outros melhoramentos da Apple.

Quando está ligado à Internet, a aplicação Actualização de Software verifica se existem actualizações disponíveis para o computador. Pode configurar o iMac para procurar actualizações periodicamente, e depois pode descarregar e instalar o software actualizado.

**Para verificar se existem actualizações de software:**

- 1 Selecciona Apple (🍏) > Preferências do Sistema.
- 2 Clique no ícone Actualização de Software e siga as instruções no ecrã.
  - Para mais informações, pesquise “Actualização de Software” na Ajuda Mac.
  - Para obter as informações mais recentes sobre o Mac OS X, visite [www.apple.com/pt/macosex](http://www.apple.com/pt/macosex).

## Quando uma Aplicação Não Responde

Uma aplicação pode, em casos excepcionais, “bloquear” durante a utilização. O Mac OS X fornece uma forma de sair de uma aplicação que não está a responder, sem ter de reiniciar o iMac. Sair de uma aplicação bloqueada pode permitir guardar o trabalho em curso noutra aplicação que também esteja aberta.

**Para forçar a saída de uma aplicação:**

- 1 Prima Comando (⌘) + Opção + Esc, ou seccione Apple (🍏) > Forçar saída.  
O diálogo “Forçar aplicações a sair” é apresentado com a aplicação seleccionada.
- 2 Clique em “Forçar saída”.



A aplicação é encerrada, mantendo as restantes aplicações abertas.

## Reinstalar o Software Fornecido com o iMac

Utilize os discos de instalação de software fornecidos com o iMac para reinstalar o Mac OS X e quaisquer aplicações fornecidas com o computador. Pode seleccionar “Arquivar e instalar”, que guarda os seus ficheiros e especificações existentes, ou “Apagar e instalar”, que apaga todos os dados.

**Importante:** A Apple recomenda que faça uma cópia de segurança dos dados do disco rígido antes de restaurar o software. Uma vez que a opção “Apagar e instalar” apaga o disco rígido, deverá efectuar uma cópia de segurança dos seus ficheiros fundamentais antes de instalar o Mac OS X e outras aplicações. A Apple não é responsável por qualquer perda de dados.

### Como instalar o Mac OS X

**Para instalar o Mac OS X:**

- 1 Faça uma cópia de segurança dos ficheiros importantes.
- 2 Introduza o DVD *Mas OS X Install DVD* fornecido com o computador.
- 3 Faça duplo clique em “Instalar o Mac OS X”.
- 4 Siga as instruções no ecrã.

**Nota:** Para restaurar as predefinições de fábrica do Mac OS X no seu computador, clique em Opções no painel “Selecione um destino” do Instalador e, em seguida, selecione “Apagar e instalar”. Se escolher “Apagar e instalar”, irá aparecer uma mensagem lembrando que deve utilizar o DVD *Applications Install DVD* para reinstalar as aplicações fornecidas com o computador.

- 5 Quando a instalação estiver concluída, clique em Reiniciar para reiniciar o computador.
- 6 Siga as indicações no Assistente de Configuração para configurar a sua conta de utilizador.

## Instalar Aplicações

Se reinstalar o Mac OS X no seu computador e seleccionar a opção “Apagar e instalar”, tem de reinstalar as aplicações fornecidas com o computador, como as aplicações iLife.

### **Para instalar as aplicações fornecidas com o computador:**

- 1 Faça uma cópia de segurança dos ficheiros importantes.
- 2 Introduza o DVD *Applications Install DVD* fornecido com o computador.
- 3 Faça duplo clique em “Instalar apenas o software incluído”.
- 4 Siga as instruções no ecrã.
- 5 Quando a instalação estiver concluída, clique em Fechar.

## Outros Problemas

Para problemas relacionados com o software de um fabricante que não seja a Apple, contacte o fabricante. Os fabricantes de software fornecem com frequência nos respectivos websites actualizações para o software.

Pode verificar a existência e instalar o software Apple mais recente utilizando o painel Actualização de Software das Preferências do Sistema. O iMac está definido para fazer a verificação automática uma vez por semana, mas poderá definir a verificação como diária ou mensal. Também pode verificar manualmente se existem actualizações. Para mais informações, seleccione Ajuda > “Ajuda Mac” e pesquise “actualização de software”.

### **Se tiver problemas para inserir um disco**

- Com um movimento contínuo, introduza o disco na unidade, até tocar com os dedos na parte lateral do iMac.
- Utilize apenas discos de tamanho padrão.

### **Se tiver problemas para ejectar um disco**

- Saia de todas as aplicações que possam estar a utilizar o disco e, em seguida, prima a tecla Ejectar (⏏) no teclado.
- Abra uma janela do Finder e clique no ícone Ejectar junto do ícone do disco na barra lateral ou arraste o ícone do disco da Secretária para o Lixo.
- Termine a sessão da conta de utilizador seleccionando o menu Apple > Encerrar sessão de “Utilizador” (a conta de utilizador é apresentada no menu) e, em seguida, prima a tecla Ejectar (⏏) no teclado.
- Reinicie o iMac mantendo o botão do rato premido.

### **Se tiver problemas para deslocar-se com o rato Apple Mouse**

- Se o deslocamento for irregular ou a bola de deslocamento não se deslocar para cima, para baixo ou para os lados, segure no rato virado ao contrário e rode a bola vigorosamente enquanto a limpa.
- Para mais informações, consulte “Limpar o rato Apple Mouse” na página 62.

### **Se ocorrer um problema durante a utilização do iMac ou a trabalhar com o Mac OS**

- Se não encontrar resposta para as suas perguntas neste manual, procure na Ajuda Mac instruções e informações para a resolução de problemas. No Finder, seleccione Ajuda > Ajuda Mac.

- Visite o Website de Suporte da Apple, em [www.apple.com/pt/support](http://www.apple.com/pt/support), para obter as informações mais recentes sobre a resolução de problemas e actualizações de software.

### **Se perder repetidamente as especificações de data e hora**

- Poderá ter de substituir a bateria de reserva interna. Consulte “Saber mais, Assistência e Suporte” na página 52 para mais informações sobre como contactar a Apple para obter assistência.

## **Saber mais, Assistência e Suporte**

O iMac não contém peças a substituir pelo utilizador, à excepção do teclado, rato e memória. Se necessitar de assistência, contacte a Apple ou leve o iMac a um fornecedor de assistência autorizado Apple. Poderá encontrar mais informações sobre o iMac através de recursos online, da ajuda no ecrã, da Configuração de Sistema ou do Teste de Hardware Apple.

### **Recursos Online**

Para assistência online e informações de suporte, visite [www.apple.com/pt/support](http://www.apple.com/pt/support). Seleccione o seu país da lista pendente. Pode procurar na AppleCare Knowledge Base, procurar actualizações de software ou obter ajuda nas áreas de debate Apple.

### **Ajuda no Ecrã**

Pode encontrar com regularidade as respostas às suas perguntas, bem como instruções e informações de resolução de problemas na Ajuda Mac. Seleccione Ajuda > Ajuda Mac.

## Configuração de Sistema

Para obter informações sobre o iMac, utilize a Configuração de Sistema. A Configuração de Sistema apresenta o hardware e o software instalado, o número de série e a versão do sistema operativo, a quantidade de memória instalada, etc. Para abrir a Configuração de Sistema, seleccione Apple (🍏) > “Acerca deste Mac”, na barra de menus e, em seguida, clique em “Info adicional”.

## Informações de Assistência e Suporte AppleCare

O iMac é fornecido com 90 dias de suporte técnico e um ano de garantia de reparação do hardware numa Loja Apple ou num Centro de Reparação Autorizado Apple, tal como um Fornecedor de Assistência Autorizado Apple. Pode alargar a cobertura adquirindo o Plano de Protecção AppleCare. Para mais informações, visite o website [www.apple.com/pt/support/products](http://www.apple.com/pt/support/products) ou o website referente ao seu país na lista em baixo.

Se necessitar de assistência, os técnicos de assistência telefónica AppleCare podem ajudá-lo com a instalação e abertura de aplicações e na resolução de problemas básicos. Ligue para o número do centro de assistência mais próximo (os primeiros 90 são complementares). Tenha presente a data de aquisição e o número de série do iMac quando efectuar a chamada.

**Nota:** Os 90 dias de assistência telefónica complementares têm início na data de aquisição. Poderá ter custos telefónicos associados.

País	Telefone	Website
Portugal	(00351) 0707 200 826 (chamada nacional)	<a href="http://www.apple.com/pt/support">www.apple.com/pt/support</a>

Os números de telefone podem ser alterados e podem ser aplicados custos telefónicos locais e nacionais. Na Internet está disponível uma lista completa, em:

[www.apple.com/contact/phone\\_contacts.html](http://www.apple.com/contact/phone_contacts.html)

## Localizar o Número de Série do Produto

Utilize um dos seguintes métodos para localizar o número de série do iMac:

- Seleccione Apple (🍏) na barra de menus e, em seguida, seleccione “Acerca deste Mac”. Clique no número da versão por baixo das palavras “Mac OS X” para alternar entre o número da versão do Mac OS X, a versão da actualização e o número de série.
- Clique no ícone do Finder e abra /Aplicações/Utilitários/Configuração de Sistema. Clique em Hardware no painel de conteúdos.
- Veja na parte inferior da base do iMac.

# 5

## Informações de Segurança, Utilização e Suporte

[www.apple.com/pt/environment](http://www.apple.com/pt/environment)

Ajuda Mac  ergonomia

Para a sua segurança e segurança do seu equipamento, siga as seguintes regras para a limpeza e utilização do iMac, bem como os conselhos para trabalhar mais confortavelmente. Guarde estas instruções para referência.

**NOTA:** O armazenamento ou uso incorrecto do seu computador pode evitar a garantia do fabricante.

## Informações Importantes sobre Segurança

**AVISO:** O incumprimento destas instruções de segurança podem resultar em incêndio, choques eléctricos, ou outros ferimentos ou danos.

**Manuseio apropriado** Instale o iMac numa superfície sólida e plana. Nunca introduza objectos nas aberturas de ventilação.

**Água e locais molhados** Mantenha o iMac afastado de fontes de líquidos, tais como bebidas, lavatórios, banheiras, duchas, etc. Proteja o iMac da humidade e de tempo húmido, tal como chuva, neve e nevoeiro.

**Alimentação** A única forma de desligar a alimentação completamente é desligar o cabo de alimentação. Puxe pela ficha e não pelo cabo. Desligue sempre a alimentação antes de abrir o computador para instalar memória.



Desligue o cabo de alimentação (puxando a ficha e não o cabo) e desligue o cabo Ethernet ou cabo telefónico se ocorrer uma das seguintes condições:

- Se pretender adicionar memória.
- Se o cabo de alimentação ou a ficha estiverem gastos ou danificados.
- Se derramar algo sobre a caixa.
- Se o iMac estiver exposto à chuva ou a excesso de humidade.
- Se o iMac caiu ou a estrutura estiver danificada.
- Se suspeitar que o iMac necessita de assistência ou reparação.
- Se pretender limpar a parte exterior (utilize apenas os procedimentos recomendados descritos posteriormente).

**Importante:** A única forma de desligar a alimentação completamente é desligar o cabo de alimentação. Certifique-se de que pelo menos uma das extremidades do cabo de alimentação está ao seu alcance para que possa desligar o iMac sempre que for necessário.

**AVISO:** O cabo CA é fornecido com uma ficha com ligação à terra de três fios (uma ficha que tem um terceiro pino). Esta ficha só pode ser ligada a uma tomada de parede CA com terra. Se não conseguir inserir a ficha na tomada porque a tomada não tem terra, contacte um electricista para substituir a tomada por uma tomada com terra apropriada. Não ponha em causa a finalidade da ficha com ligação à terra.

### Especificações de alimentação:

- *Tensão:* 100 a 240 V CA
- *Corrente:* 3 A, máxima
- *Frequência:* 50 a 60 Hz

**Danos auditivos** Podem ocorrer perdas auditivas permanentes se forem utilizados auriculares ou auscultadores em volumes muito elevados. Pode adaptar-se com o tempo a volumes de som elevados que podem parecer normais, mas que podem causar danos na audição. Se sentir um zumbido nos ouvidos ou as falas lhe parecerem abafadas, pare de ouvir e consulte um médico. Quanto mais elevado estiver o volume, menor será o tempo até poder afectar a audição. Os especialistas auditivos sugerem que proteja os ouvidos da seguinte forma:

- Limite o tempo de utilização de auriculares ou auscultadores com volumes elevados de som.
- Evite aumentar o volume para abafar o ruído ambiente.
- Baixe o volume se não conseguir ouvir as pessoas a falar perto de si.

**Actividades de alto risco** Este computador não foi concebido para ser utilizado no comando de instalações nucleares, em sistemas de navegação de aeronaves ou de comunicações, nos sistemas de controlo de tráfego aéreo, nem em qualquer outra utilização onde a falha do computador possa causar mortes, danos pessoais ou danos ambientais graves.

## Informação sobre Laser das Unidades de Disco Ópticas

**AVISO:** A execução de ajustes ou de procedimentos diferentes dos especificados no manual do equipamento podem resultar em perigo de exposição a radiações.

A unidade de disco óptica do iMac contém um laser que é seguro quando utilizado normalmente, mas que pode ser perigoso para os olhos se for desmontado. Para sua segurança, o equipamento deverá ser assistido apenas num Fornecedor de Serviços Autorizado da Apple.

**Importante:** O equipamento eléctrico pode ser perigoso caso seja utilizado incorrectamente. O funcionamento deste produto ou de produtos semelhantes, tem de ser sempre supervisionado por um adulto. Não permita o acesso de crianças ao interior de qualquer produto eléctrico e não permita que toquem em qualquer cabo.

**AVISO:** Nunca introduza objectos, qualquer que seja o tipo, pelas aberturas de ventilação da estrutura deste produto. A introdução de objectos pode ser perigosa e danificar o computador.

### Não Tente Reparar o Equipamento

O iMac não contém partes que possam ser substituídas pelo utilizador, à excepção do teclado, do rato e da memória (consulte “Como instalar memória” na página 33). Não tente abrir o iMac. Se o iMac necessitar de assistência, consulte as informações de assistência e suporte fornecidas com o computador para obter instruções sobre como contactar um fornecedor de assistência autorizado da Apple ou a Apple para obter assistência.

Se abrir o iMac ou instalar outros itens para além da memória, arrisca-se a danificar o equipamento. Esse tipo de danos não estão cobertos pela garantia limitada do iMac.

## Informações Importantes sobre Manuseio

**NOTA:** O incumprimento destas instruções de manuseio pode resultar em danos no iMac ou outra propriedade.

**Ambiente de utilização** A utilização do seu iMac fora destes valores pode afectar o desempenho:

- *Temperatura de funcionamento:* 10° a 35° C
- *Temperatura de armazenamento:* -40° a 85° C
- *Humidade relativa:* 5% a 95% (sem condensação)
- *Altitude máxima:* 10.000 pés (3.048 metros)

**Ligar o iMac** Nunca ligue o iMac a não ser que todas as peças internas e externas estejam colocadas. Utilizar o computador sem todas as peças pode ser perigoso e pode causar danos no computador.

**Transportar o iMac** Antes de levantar ou mudar a posição do iMac, desligue o computador e desligue todos os cabos ligados. Para levantar ou mover o iMac, segure pelos lados do computador.

**Utilizar conectores e portas** Nunca force um conector numa porta. Ao ligar um dispositivo, certifique-se de que a porta não tem sujidade, que o conector corresponde à porta, e que colocou o conector correctamente relativamente à porta.

**Utilizar a unidade óptica** A unidade SuperDrive do iMac suporta discos padrão de 12 cm (4,7 polegadas). Os discos com formatos irregulares ou mais pequenos do que 12 cm (4,7 polegadas) não são suportados.

**Armazenar o iMac** Se guardar o seu iMac durante um longo período de tempo, mantenha-o num local fresco (idealmente, 22° C).

## Limpar o iMac

Siga estas directrizes quando limpar a parte exterior do iMac e os respectivos componentes:

- Desligue o iMac e desligue todos os cabos.
- Utilize um pano macio e húmido que não largue pêlos para limpar a parte exterior do iMac. Evite a entrada de humidade nas aberturas. Não pulverize líquido directamente no iMac.
- Não utilize aerossóis, solventes ou abrasivos.

## Limpar o ecrã do iMac

Utilize o pano fornecido com o iMac para limpar o ecrã.

**Para limpar o ecrã do iMac faça o seguinte:**

- Desligue o iMac e desligue todos os cabos.
- Humedeça o pano fornecido com o iMac, ou outro pano limpo e macio que não largue pêlos, apenas com água e passe no ecrã. Não pulverize líquido directamente no ecrã.

## Limpar o rato Apple Mouse

Pode ser necessário limpar o rato de vez em quando para remover sujidade e pó acumulados na área da bola de deslocamento. Segure o rato virado ao contrário e rode a bola de deslocamento vigorosamente com o pano fornecido com iMac, ou com outro pano limpo e macio que não largue pêlos, para ajudar a expulsar quaisquer partículas que possam interferir com o funcionamento correcto do rato.

## Compreender a Ergonomia

Seguem-se algumas sugestões para configurar um ambiente de trabalho saudável.

### Teclado

Quando utilizar o teclado, os ombros devem estar relaxados. O braço e o antebraço devem formar um ângulo próximo dos 90°, com o pulso e a mão numa linha recta.

Mude a posição das mãos com frequência para evitar a fadiga. Alguns utilizadores de computadores poderão desenvolver um certo desconforto nas mãos, no pulsos ou braços após uma sessão de trabalho intensiva sem pausas. Se sentir uma dor crónica ou desconforto nas mãos, nos pulsos ou braços, consulte um especialista de saúde qualificado.

### Rato

Coloque o rato à mesma altura que o teclado e a uma distância confortável.

## Cadeira

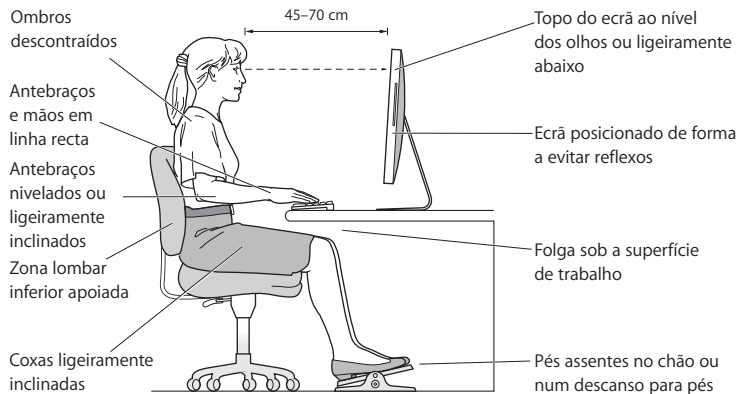
Uma cadeira ajustável que forneça firmeza e um suporte confortável. Ajuste a altura da cadeira de modo a que as coxas fiquem na horizontal e os pés paralelos ao chão. A parte posterior da cadeira deve suportar a parte inferior das costas (região lombar). Siga as instruções do fabricante para ajustar os braços da cadeira correctamente ao corpo.

Poderá ter de elevar a cadeira para que o antebraço e as mãos fiquem num ângulo correcto com o teclado. Se não conseguir pousar totalmente os pés no chão, utilize um apoio para os pés com altura e inclinação ajustáveis para compensar a distância entre o chão e os pés. Também pode baixar a secretária para eliminar a necessidade de um apoio para os pés. Outra opção é a utilização de uma secretária com uma superfície para o teclado mais baixa do que a superfície de trabalho.

## Ecrã

Ajuste o ecrã de forma a que a parte superior fique ligeiramente abaixo do nível dos olhos quando está sentado na secretária. A melhor distância entre os olhos e o ecrã do monitor fica ao critério do utilizador, embora a maioria dos utilizadores prefiram 45 a 70 cm.

Posicione o monitor de forma a minimizar o reflexo no ecrã a partir de fontes de luz do tecto e de janelas próximas. A base permite-lhe ajustar o ângulo do ecrã para uma melhor visualização, ajudando a reduzir ou a eliminar o reflexo de fontes de luz que não pode mover.



Estão disponíveis mais informações sobre ergonomia na Internet:

[www.apple.com/about/ergonomics](http://www.apple.com/about/ergonomics)



## A Apple e o Ambiente

A Apple Computer, Inc., reconhece a responsabilidade em ajudar a minimizar o impacto ambiental relacionado com os seus produtos e operações.

Para mais informações, consulte na Internet:

[www.apple.com/pt/environment](http://www.apple.com/pt/environment)



## Regulatory Compliance Information

### Compliance Statement

This device complies with part 15 of the FCC rules.

Operation is subject to the following two conditions:

- (1) This device may not cause harmful interference, and
- (2) this device must accept any interference received, including interference that may cause undesired operation. See instructions if interference to radio or television reception is suspected.

L'utilisation de ce dispositif est autorisée seulement aux conditions suivantes : (1) il ne doit pas produire de brouillage et (2) l'utilisateur du dispositif doit être prêt à accepter tout brouillage radioélectrique reçu, même si ce brouillage est susceptible de compromettre le fonctionnement du dispositif.

### Radio and Television Interference

This computer equipment generates, uses, and can radiate radio-frequency energy. If it is not installed and used properly—that is, in strict accordance with Apple's instructions—it may cause interference with radio and television reception.

This equipment has been tested and found to comply with the limits for a Class B digital device in accordance with the specifications in Part 15 of FCC rules. These specifications are designed to provide reasonable protection against such interference in a residential installation. However, there is no guarantee that interference will not occur in a particular installation.

You can determine whether your computer system is causing interference by turning it off. If the interference stops, it was probably caused by the computer or one of the peripheral devices.

If your computer system does cause interference to radio or television reception, try to correct the interference by using one or more of the following measures:

- Turn the television or radio antenna until the interference stops.
- Move the computer to one side or the other of the television or radio.
- Move the computer farther away from the television or radio.
- Plug the computer into an outlet that is on a different circuit from the television or radio. (That is, make certain the computer and the television or radio are on circuits controlled by different circuit breakers or fuses.)

If necessary, consult an Apple Authorized Service Provider or Apple. See the service and support information that came with your Apple product. Or, consult an experienced radio/television technician for additional suggestions.

**Important:** Changes or modifications to this product not authorized by Apple Inc. could void the EMC compliance and negate your authority to operate the product.

This product has demonstrated EMC compliance under conditions that included the use of compliant peripheral devices and shielded cables between system components. It is important that you use compliant peripheral devices and shielded cables (including Ethernet network cables) between system components to reduce the possibility of causing interference to radios, television sets, and other electronic devices.

*Responsible party (contact for FCC matters only):*

Apple Inc. Corporate Compliance  
1 Infinite Loop, MS 26-A  
Cupertino, CA 95014-2084

### Wireless Radio Use

This device is restricted to indoor use when operating in the 5.15 to 5.25 GHz frequency band.

Cet appareil doit être utilisé à l'intérieur.

### Exposure to Radio Frequency Energy

The radiated output power of the AirPort Extreme technology is below the FCC and EU radio frequency exposure limits. Nevertheless, it is advised to use the wireless equipment in such a manner that the potential for human contact during normal operation is minimized.

### FCC Bluetooth Wireless Compliance

The antenna used with this transmitter must not be colocated or operated in conjunction with any other antenna or transmitter subject to the conditions of the FCC Grant.

### Bluetooth Industry Canada Statement

This Class B device meets all requirements of the Canadian interference-causing equipment regulations.

Cet appareil numérique de la Class B respecte toutes les exigences du Règlement sur le matériel brouilleur du Canada.

### Industry Canada Statement

Complies with the Canadian ICES-003 Class B specifications. Cet appareil numérique de la classe B est conforme à la norme NMB-003 du Canada. This device complies with RSS 210 of Industry Canada.

### Bluetooth, Europa—Declaração de conformidade para a UE

Este dispositivo sem fios está em conformidade com a Directiva R&TTE.

### Europa—Declaração de Conformidade UE

Consulte [www.apple.com/euro/compliance](http://www.apple.com/euro/compliance).

### Korea Warning Statements

"당해 무선설비는 운용 중 전파혼신 가능성이 있음"  
"이 기기는 인명안전과 관련된 서비스에 사용할 수 없습니다"

### B급 기기(가정용 방송통신기기)

이 기기는 가정용(B급)으로 전자파적합등록을 한 기기로서 주로 가정에서 사용하는 것을 목적으로 하며, 모든 지역에서 사용할 수 있습니다.

### Certificação Sem Fios para Singapura

Complies with  
IDA Standards  
DB00063

### Declaração Sem Fios para Taiwan

#### 無線設備的警告聲明

經型式認證合格之低功率射頻電機，非經許可，公司、商號或使用者均不得擅自變更頻率、加大功率或變更原設計之特性及功能。低功率射頻電機之使用不得影響飛航安全及干擾合法通信；經發現有干擾現象時，應立即停用，並改善至無干擾時方得繼續使用。前項合法通信指依電信法規定作業之無線電通信。低功率射頻電機須忍受合法通信或工業、科學及醫療用電波輻射性電機設備之干擾。

如有這 頻率:

於 5.25GHz 至 5.35GHz 區域內操作之  
無線設備的警告聲明

工作頻率 5.250 ~ 5.350GHz 該頻段限於室內使用。

## Declaração Classe B Taiwan

Class B 設備的警告聲明  
NIL

## VCCI Class B Statement

情報処理装置等電波障害自主規制について

この装置は、情報処理装置等電波障害自主規制協議会 (VCCI) の基準に基づくクラス B 情報技術装置です。この装置は家庭環境で使用されることを目的としていますが、この装置がラジオやテレビジョン受信機に近接して使用されると、受信障害を引き起こすことがあります。

取扱説明書に従って正しい取扱をしてください。

## Informações sobre o LED Classe 1 do Rato

O rato Apple Mouse é um produto LED Classe 1 compatível com a norma IEC 60825-1 A1 A2.

Também está em conformidade com as Especificações Classe B ICES-003 Canadianas.

## Utilizar um Modem USB Externo

Se ligar o iMac a uma linha telefónica utilizando um modem USB externo, consulte as informações da empresa de telecomunicações do manual fornecido com o modem.

## Compatível com ENERGY STAR®



Sendo parceiro ENERGY STAR®, a Apple determinou que as configurações predefinidas deste produto cumprem as normas ENERGY STAR® para a eficiência energética. O programa ENERGY STAR® é uma parceria com fabricantes de equipamentos de escritório para promover a eficiência energética. A redução do consumo energético dos produtos gera economia e conserva recursos valiosos.

O computador é fornecido com a gestão de energia configurada para o computador entrar em modo de pausa após 10 minutos de inatividade. Para despertar o computador, clique no rato ou prima qualquer tecla no teclado.

Para mais informações acerca da ENERGY STAR®, visite: [www.energystar.gov](http://www.energystar.gov)

## 中国

有毒或 有害物质	零部件			
	电路板	显示屏	附件	键盘 / 鼠标
铅 (Pb)	X	X	X	X
汞 (Hg)	0	X	0	0
镉 (Cd)	0	0	0	0
六价铬 (Cr, VI)	0	0	0	0
多溴联苯 (PBB)	0	0	0	0
多溴二苯醚 (PBDE)	0	0	0	0

0: 表示该有毒有害物质在该部件所有均质材料中的含量均在 SJ/T 11363-2006 规定的限量要求以下。

X: 表示该有毒有害物质至少在该部件的某一均质材料中的含量超出 SJ/T 11363-2006 规定的限量要求。

根据中国电子行业标准 SJ/T11364-2006 和相关的中国政府法规，本产品及其某些内部或外部组件上可能带有环保使用期限标识。取决于组件和组件制造商，产品及其组件上的使用期限标识可能有所不同。组件上的使用期限标识优先于产品上任何与之相冲突的或不同的环保使用期限标识。

## Informações de Eliminação e Reciclagem



Este símbolo indica que o produto deve ser eliminado adequadamente, de acordo com as leis e regulamentos locais. A lâmpada de retroiluminação que equipa este produto contém mercúrio e, por isso, deve ser eliminada separadamente do lixo doméstico. Quando este produto atingir o final de vida, contacte a Apple ou as autoridades locais para se informar acerca das possibilidades de reciclagem.

Para informações sobre o programa de reciclagem da Apple, visite [www.apple.com/pt/environment/recycling](http://www.apple.com/pt/environment/recycling).

### Informações sobre a Eliminação da Bateria

Elimine as baterias de acordo com as leis e directrizes ambientais locais.

**California:** The coin cell battery in the optional Apple Remote contains perchlorates. Special handling and disposal may apply. Refer to: [www.dtsc.ca.gov/hazardouswaste/perchlorate](http://www.dtsc.ca.gov/hazardouswaste/perchlorate)

**Deutschland:** Dieses Gerät enthält Batterien. Bitte nicht in den Hausmüll werfen. Entsorgen Sie dieses Gerätes am Ende seines Lebenszyklus entsprechend der maßgeblichen gesetzlichen Regelungen.

**Nederlands:** Gebruikte batterijen kunnen worden ingeleverd bij de chemokar of in een speciale batterijcontainer voor klein chemisch afval (kca) worden gedeponereerd.



*Taiwan:*



廢電池請回收

*União Europeia — Informações sobre eliminação:*



O símbolo acima indica que de acordo com as leis e normas locais o produto deve ser eliminado separadamente do lixo doméstico. Quando este produto atingir o final de vida, leve-o a um ponto de recolha designado pelas autoridades locais. Alguns pontos de recolha aceitam produtos sem encargos. A recolha e reciclagem em separado do produto na altura da eliminação irá ajudar a conservar os recursos naturais e garantir que é reciclado de forma a proteger a saúde pública e o ambiente.





 Apple Inc.

© 2009 Apple Inc. Todos os direitos reservados.

Ao abrigo dos direitos de autor, este manual não pode ser copiado, no todo ou em parte, sem a permissão por escrito da Apple.

O logótipo da Apple é uma marca comercial da Apple Inc., registada nos EUA e noutros países. A utilização do logótipo da Apple “teclado” (Opção + 1) para fins comerciais sem o consentimento prévio por escrito da Apple pode constituir violação da marca registada e concorrência desleal, violando as leis federais e 1 estatais.

Foram efectuados todos os esforços para garantir que as informações contidas neste manual são exactas. A Apple não é responsável por erros de impressão ou de escrita.

Apple

1 Infinite Loop

Cupertino, CA 95014-2084

408-996-1010

[www.apple.com](http://www.apple.com)

Apple, o logótipo da Apple, AirPort, AirPort Extreme, Cover Flow, Exposé, FireWire, GarageBand, iCal, iChat, iLife, iMac, iMovie, iPhoto, iPod, iTunes, Keynote, Mac, Mac OS, Photo Booth, Safari e SuperDrive são marcas comerciais da Apple Computer, Inc., registadas nos EUA e noutros países.

Finder, o logótipo FireWire, iPhone, iWeb, Spotlight e Time Machine são marcas comerciais da Apple Inc.

AppleCare, Apple Store e iTunes Store são marcas de serviço da Apple Inc., registadas nos EUA e noutros países.

ENERGY STAR® é uma marca registada nos EUA.

A marca nominativa Bluetooth® e os respectivos logótipos são marcas registadas detidas pela Bluetooth SIG, Inc. e qualquer utilização destas marcas pela Apple está licenciada.

Outras empresas ou nomes de produtos mencionados neste documento podem ser marcas registadas das respectivas empresas. A referência a produtos de outros fabricantes é apenas para fins informativos e não indica aprovação ou recomendação. A Apple não assume qualquer responsabilidade em relação ao desempenho ou utilização desses produtos.

Fabricado sob licença da Dolby Laboratories. “Dolby”, “Pro Logic” e o símbolo de D duplo são marcas registadas da Dolby Laboratories. Confidential Unpublished Works, © 1992–1997 Dolby Laboratories, Inc. Todos os direitos reservados.

O produto descrito neste manual incorpora tecnologia de protecção de direitos de autor que está protegida por determinadas patentes nos EUA e outros direitos de propriedade intelectual detidos pela Macrovision Corporation e outros proprietários dos direitos. A utilização desta tecnologia de protecção de direitos de autor tem de ser autorizada pela Macrovision Corporation e destina-se apenas a utilização doméstica e outras visualizações limitadas, excepto se autorizadas pela Macrovision Corporation. A engenharia inversa ou desassemblagem é proibida.

Patentes nos Estados Unidos N° 4.631.603, 4.577.216, 4.819.098 e 4.907.093 licenciadas apenas para visualização limitada.

Publicado em simultâneo nos Estados Unidos e no Canadá