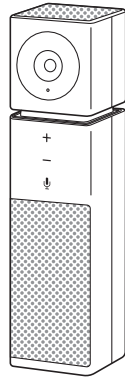


# カメラ内蔵 USBスピーカーフォン 取扱説明書

この度は、カメラ内蔵USBスピーカーフォン「CMS-V47BK」(以下本製品)をお買い上げいただき誠にありがとうございます。この取扱説明書では、本製品の使用方法や安全にお取り扱いいただくための注意事項を記載しています。ご使用前によくご覧ください。読み終わったあとこの取扱説明書は大切に保管してください。



## 最初にご確認ください

お使いになる前に、セット内容がすべて揃っているかご確認ください。万一、足りないものがありましたら、お買い求めの販売店にご連絡ください。

### セット内容

- ①スピーカーフォン ..... 1台
- ②延長ケーブル ..... 1本
- ③USB2.0ケーブル ..... 1本
- ④取扱説明書・保証書(本書) ..... 1部

※欠品や破損があった場合は、品番(CMS-V47BK)と上記の番号(①~④)と名称(USB2.0ケーブルなど)をお知らせください。

本取扱説明書の内容は、予告なしに変更になる場合があります。最新の情報は、弊社WEBサイト(<https://www.sanwa.co.jp/>)をご覧ください。

デザイン及び仕様については改良のため予告なしに変更することがあります。本書に記載の社名及び製品名は各社の商標又は登録商標です。

サンワサプライ株式会社

## 安全にお使いいただくためのご注意(必ずお守りください)

**警告** 人が死亡または重傷を負うことが想定される危害の内容

### <内部を開けないでください>

●内部を開けますと、故障や感電事故の原因になります。内部に触れることは絶対にしないでください。また、内部を改造した場合の性能の劣化については保証いたしません。

### <内部に異物を入れないでください>

●内部に燃えやすいものや、硬貨などの金属片が入った場合、水などの液体がかかった場合は、接続しているケーブルを抜き、お買い上げいただいた販売店又は弊社にご相談ください。そのままご使用になりますと火災や故障および感電事故の原因になります。

### <接続ケーブルを傷つけないでください>

●ケーブルを傷つけたままご使用になりますと火災・感電の原因となります。

**注意** 人がけがを負う可能性、または物的損害の発生が想定される内容

- ケーブルやプラグに無理な力を加えないでください。破損や断線の恐れがあります。
- はじめから音量を上げすぎないでください。最大音量になっていると突然大きな音が出て聴力を損なう恐れがあります。
- ご使用になるときは、音量を大きくしすぎないように注意してください。耳を刺激するような大きな音量で長時間連続して聞くと聴力を損なう恐れがあります。
- 使用中に本製品を移動させないでください。

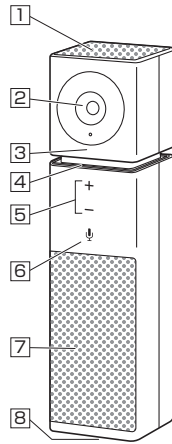
## 1.仕様

<カメラ部>		<スピーカー部>	
センサー	CMOS	実用最大出力	5W
センサーサイズ	1/2.8	周波数範囲	60~16000Hz
レンズ	F1.8 f=2.6mm	インピーダンス	4Ω
画素数	200万画素	音圧レベル	94dB
フォーカス	固定	<マイクロホン部>	
インターフェース	USB仕様Ver.2.0準拠(カメラ側/ミニUSB)	指向性	無(全)指向性(MEMSマイク)
ビデオフォーマット	MJPEG, YUV	感度	-26dBFS
ビデオ解像度	最大1920×1080	周波数範囲	100-8,000Hz
静止画解像度	最大1920×1080	集音範囲	推奨2m/360°
画角	水平105°、対角120°	※ご使用環境によっては、集音範囲が狭くなり音質が悪くなる場合があります。	
最低照度	0.5Lux	<共通仕様>	
消費電力	5V/500mA	ケーブル長	1.5m※1.8m延長ケーブルを付属
マイク	あり	対応OS	Windows 10・8.1・8・7、 macOS 10.12~10.14、 Mac OS X 10.0~10.11、
絞り覗きコントラスト	自動	サイズ・重量	W62×D62×H235mm・476g
最短接写距離	60cm		
ホワイトバランス	自動		
フレームレート	最大30fps(MJPEG)※1920×1080時		

## 2.特長

- カメラにマイクとスピーカーを内蔵した会議に最適な会議用カメラです。
- OS標準のドライバーで動作し別途ドライバーのインストールは不要です。
- USBケーブル一本でカメラとマイクとスピーカーが使用でき、別途電源接続は不要です。
- 画角は105°とWEB会議に最適な広角レンズを採用しています。
- カメラの上部に360°無(全)指向性のマイクを内蔵しています。
- 強力なエコーキャンセル機能と、ノイズリダクション機能を備えているのでクリアな音声でビデオチャットが可能です。
- カメラに内蔵したマイクをワンタッチでON/OFFできる機能付きです。
- 通常の1.5m接続ケーブルに加え、1.8m延長ケーブルを付属しています。

## 3.各部の名称とはたらき

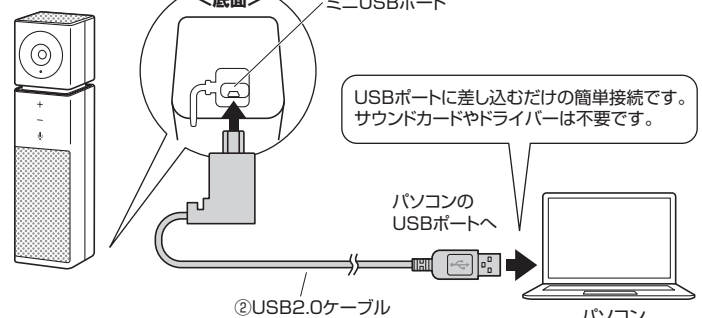


名称	機能
①内蔵マイク	360°から音を拾う無(全)指向性マイクです。
②HDワイドレンズ	広角のワイドレンズです。
③カメラ角度調整	カメラレンズを上方向に10度振ることができます。
④ステータスLED	カメラの状況によりLEDの色が変化します。緑/マイクON時、赤/マイクOFF時、点滅/音量調整時
⑤ボリューム	音量を調整します。
⑥マイク ON/OFF	マイクのON/OFFを切替えます。
⑦スピーカー	音声が出力されます。
⑧ミニUSBポート	付属のケーブルを用いてパソコンと接続します。

①スピーカーフォン

## 4.接続方法

①スピーカーフォン



ミニUSBポート

USBポートに差し込むだけの簡単接続です。サウンドカードやドライバーは不要です。

パソコンのUSBポートへ

②USB2.0ケーブル

パソコン

- ①パソコンの電源を入れ、OSが完全に起動してからUSBポートに接続してください。
- ②接続をするだけで本製品の電源がONになり、自動的にドライバーがインストールされます。
- ③本製品を使用できます。

## 5.マイク・スピーカーの設定

- アプリケーションを動作中にコネクタを差し替えたり、設定を変えた場合、すぐに認識しないことがあります。一度アプリケーションを終了し再度起動してください。
- 使用するアプリケーションによっては、アプリケーション側で「オーディオデバイスの設定」をする必要があります。

### ■ Windows 10・8.1・8の場合

- ①カーソルを画面の左下隅に動かして右クリックし、メニューから「コントロールパネル」を選択し、「ハードウェアとサウンド」をクリックします。
- ②「サウンド」をクリックします。



- ③[再生]と[録音]タブの中のリストからそれぞれ「CMS-V47BK」を選択し、[既定値に設定(S)]をクリックします。

選択したサウンドデバイスに●が付きます。※既に●がついている場合もあります。※この時、右下の[プロパティ]をクリックし、それぞれの[レベル]タブを開いて、レベルが0になっていないかも確認してください。

- ④[OK]をクリックし、コントロールパネルを終了します。

### ■ Windows 7の場合

- ①[スタート]ボタンから[コントロールパネル]をクリックします。
- ②[サウンド]をクリックします。



- ③[再生]と[録音]タブの中のリストからそれぞれ「CMS-V47BK」を選択し、[既定値に設定(S)]をクリックします。

選択したサウンドデバイスに●が付きます。※既に●がついている場合もあります。※この時、右下の[プロパティ]をクリックし、それぞれの[レベル]タブを開いて、レベルが0になっていないかも確認してください。

- ④[OK]をクリックし、コントロールパネルを終了します。

## Macの場合



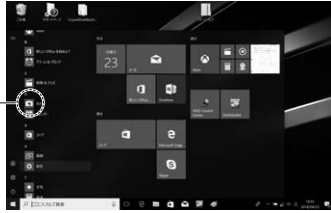
- ① アップルメニューから[システム環境設定]をクリックします。
- ② [サウンド]をクリックします。
- ③ [出力]と[入力]のリストの中から、それぞれ「CMS-V47BK」を選択します。  
※この時、それぞれの「音量」と「消音」にチェックが入っていないかも確認してください。
- ④ 左上の をクリックし、サウンドのプロパティを終了します。

## 6.本製品が正しく認識されているかどうか確認する方法

### Windows 10の場合

- ① Windowsスタートをクリックし、「カメラ」をクリックします。

カメラのアイコン



- ② WEBカメラの画像が映し出されます。複数台のカメラが接続されており本製品の映像が表示されない場合、「カメラの切り替え」をクリックし、カメラの変更を行ってください。

カメラの切り替え



### Windows 8.1・8の場合

- ① Windowsスタートをクリックし、スタート画面を表示します。

- ②(1) 右の画面が表示されます。カメラのアイコンをクリックします。アイコンが表示されない場合、矢印アイコンをクリックしアプリの一覧を表示します。

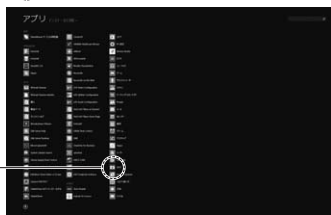
カメラのアイコン

矢印のアイコン



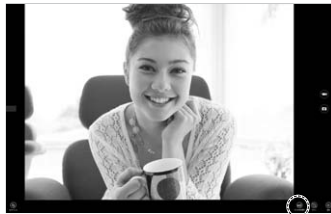
- ②(2) アプリ一覧の中から、カメラのアイコンをクリックします。

カメラのアイコン



- ③ WEBカメラの画像が映し出されます。複数台のカメラが接続されており、本製品の映像が表示されない場合、画面を右クリックし設定画面を表示します。「カメラの切り替え」をクリックし、カメラの変更を行ってください。

カメラの切り替え



## Macの場合

- ① OSを起動しアプリケーションフォルダ内の「Face Time」を起動します。
- ② 「ビデオ」の中から、「USBカメラ」を選択します。



- ③ プレビュー画面に本製品の内蔵カメラで撮影した映像が映し出されます。



## 7.[例] Skypeの設定(Windows)

- ① Skypeのメイン画面で右上にある[設定]をクリックします。
- ② [音声/ビデオ]をクリックします。
- ③ Skypeで使用するカメラとマイクとスピーカーを本製品にするために、  
(1)「カメラ」から「USB Camera」を選択します。  
(2)「マイク」から「CMS-V47BK」を選択します。  
(3)「スピーカー」から「CMS-V47BK」を選択します。
- ④ 設定が完了したら左上の矢印マークをクリックし、終了させてください。これでSkypeの設定は完了です。

矢印マーク



## 8.トラブルシューティング

### Q1. USBハブに接続できますか?

- A1. 本製品を接続する際にはパソコン本体のUSBポートに直接接続してください。

### Q2. Skypeに対応していますか?

- A2. 対応しています。

### Q3. 環境ノイズが入る。

- A3. 相手にこちらの環境ノイズが聞こえる場合は、本製品を雑音源(パソコンやプロジェクターの放熱ファン、クーラーの下)から離して設置してください。

### Q4. 会社でテレビ会議に使用したい。

- A4. 多くの会社はインターネット接続の際にファイヤーウォールを使用しているため、テレビ会議用で使用できない可能性があります。詳しくはサーバ管理者にお問合せください。

### Q5. 映像の動きが悪い、スムーズに動かない。

- A5. パソコンの性能、インターネット回線の速度により大きく異なります。

### Q6. カメラが動作しているかどうかテストしたい。

- A6. 「6.本製品が正しく認識されているかどうか確認する方法」をご確認ください。

## 9.保証規定

- 1)保証期間内に正常な使用状態でご使用の場合に限り品質を保証しております。万一保証期間内で故障がありました場合は、弊社所定の方法で無償修理いたしますので、保証書を製品に添えてお買い上げの販売店までお持ちください。
- 2)次のような場合は保証期間内でも有償修理になります。
  - (1)保証書をご提示いただけない場合。
  - (2)所定の項目をご記入いただけない場合、あるいは字句を書き換えられた場合。
  - (3)故障の原因が取扱以上の不注意による場合。
  - (4)故障の原因がお客様による輸送・移動中の衝撃による場合。
  - (5)天変地異、ならびに公害や異常電圧その他の外部要因による故障及び損傷の場合。
  - (6)譲渡や中古販売、オークション、転売などをご購入された場合。
- 3)お客様ご自身による改造または修理があったと判断された場合は、保証期間内での修理もお受けいたしかねます。
- 4)本製品の故障、またはその使用によって生じた直接、間接の損害については弊社はその責を負わないものとします。
- 5)本製品を使用中に発生したデータやプログラムの消失、または破損についての補償はいたしかねます。
- 6)本製品は医療機器、原子力設備や機器、航空宇宙機器、輸送設備や機器などの人命に関わる設備や機器、及び高度な信頼性を必要とする設備や機器やシステムなどへの組み込みや使用は意図されておりません。これらの用途に本製品を使用され、人身事故、社会的障害などが生じても弊社はいかなる責任も負いかねます。
- 7)修理ご依頼品を郵送、またはご持参される場合の諸費用は、お客様のご負担となります。
- 8)保証書は再発行いたしませんので、大切に保管してください。
- 9)保証書は日本国内においてのみ有効です。

保証書		サンワサプライ株式会社	
型番: CMS-V47BK	シリアルナンバー:		
お客様・お名前・ご住所・TEL			
販売店名・住所・TEL			
担当者名	保証期間 6ヶ月	お買い上げ年月日	年 月 日

最新の情報はWEBサイトで <https://www.sanwa.co.jp/>



本製品の詳細情報は  
こちら!  
スマホでQRコードを  
読み込むだけで簡単に  
アクセス!



弊社サポートページはこちら!

- サポート情報
  - Q&A(よくある質問)
  - ソフトダウンロード
  - 各種対応表
- など、最新情報を随時更新しています。

ご質問、ご不明な点などがありましたら、ぜひ一度弊社WEBサイトをご覧ください。

本取扱説明書の内容は、予告なしに変更になる場合があります。最新の情報は、弊社WEBサイト(<https://www.sanwa.co.jp/>)をご覧ください。

## サンワサプライ株式会社

ver.1.1

岡山サブライセンター / 〒700-0825 岡山県岡山市北区田町1-10-1 TEL.086-223-3311 FAX.086-223-5123  
 東京サブライセンター / 〒140-8566 東京都品川区南大井6-5-8 TEL.03-5763-0011 FAX.03-5763-0033  
 札幌営業所 / 〒060-0808 札幌市北区北八条西4-1-1 パストラルビルN8 TEL.011-611-3450 FAX.011-716-8980  
 仙台営業所 / 〒983-0852 仙台市宮城野区榴岡1-6-37TM仙台ビル TEL.022-257-4638 FAX.022-257-4633  
 名古屋営業所 / 〒453-0015 名古屋市中村区椿町16-7カジャマビル TEL.052-453-2031 FAX.052-453-2033  
 大阪営業所 / 〒532-0003 大阪市淀川区宮原4-1-45新大阪八千代ビル TEL.06-6395-5310 FAX.06-6395-5315  
 福岡営業所 / 〒812-0011 福岡市博多区博多駅前4-3-3博多八百治ビル TEL.092-471-6721 FAX.092-471-8078