



Encuesta Nacional de Condiciones de Vida
Venezuela 2017

Alimentación I



Maritza Landaeta-Jiménez (Fundación Bengoa),
Marianella Herrera Cuenca (Fundación Bengoa,
CENDES-UCV),
Guillermo Ramírez y Maura Vásquez (UCV) ₁

Contexto

- Desarrollo de hiperinflación en el país
- Control del Estado de gran parte de distribución de alimentos mediante CLAP
- Continúa la pérdida del poder adquisitivo
- Desarrollo de estrategias de supervivencia
- Cada vez es más difícil sustituir alimentos
- Tendencia a la monodieta
- Colapso de la infraestructura de alimentación y salud del país

Fase I

- Patrón de compra de alimentos
- Seguridad Alimentaria
 - Encuesta Encovi – Alimentación tradicional cualitativa
 - Módulo corto USDA para clasificación de hogares con seguridad alimentaria o no

<https://www.ers.usda.gov/media/8282/short2012.pdf>

Porcentaje de hogares según planificación de la compra semanal de alimentos Venezuela ENCOVI 2017.

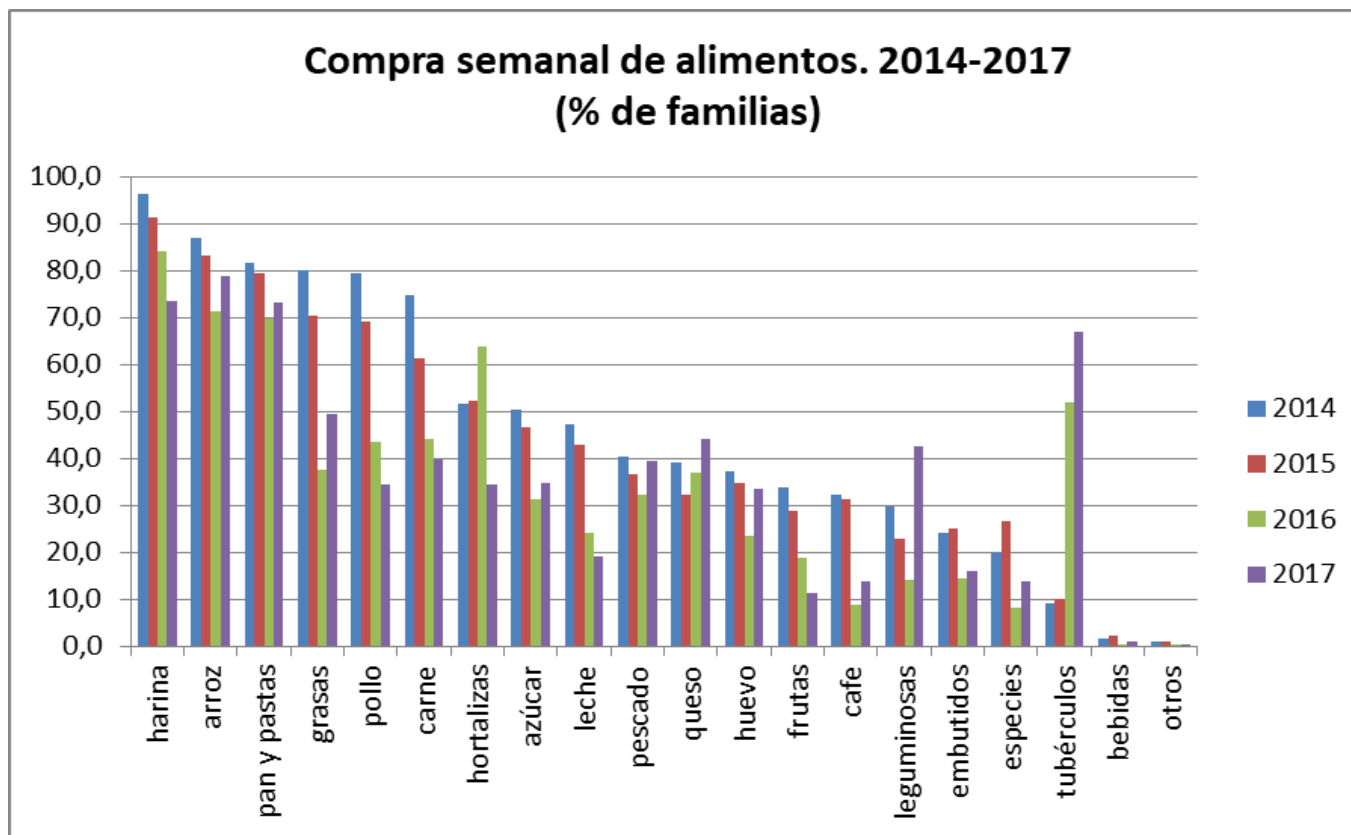
Porcentaje de hogares según planificación de la compra semanal de alimentos. Venezuela ENCOVI 2017.			
Alimentos	Frecuencia	% en la cesta	% hogares
Arroz y derivados	4695	10.9	78.8
Harina de maíz	4383	10.2	73.6
Pan y pastas	4362	10.2	73.2
Tubérculos	3982	9.3	66.8
Grasas	2951	6.9	49.5
Queso	2626	6.1	44.1
Leguminosas	2536	5.9	42.6
Carnes rojas	2376	5.5	39.9
Pescado	2342	5.5	39.3
Azúcar	2077	4.8	34.9
Hortalizas	2048	4.8	34.4
Carne de aves	2046	4.8	34.3
Huevos	1999	4.7	33.5
Lácteos	1142	2.7	19.2
Embutidos	954	2.2	16.0
Especies	829	1.9	13.9
Café	818	1.9	13.7
Frutas	683	1.6	11.5
Bebidas	53	0.1	0.9
otros	19	0.0	0.3

Fuente: UCAB-USB-UCV-FUNDACIÓN BENGEOA- ENCOVI 2017

Porcentaje de familias según planificación de la compra semanal de alimentos Venezuela ENCOVI 2014-2017

Porcentaje de familias según planificación de la compra					
semanal de alimentos. Venezuela ENCOVI 2014-2017					
Alimentos	2014	2015	2016	2017	
harina de maiz	96.3	91.1	84.0	73.6	
arroz y otros	86.9	83.3	71.2	78.8	
pan y pastas	81.6	79.5	69.7	73.2	
grasas	80.1	70.3	37.5	49.5	
pollo	79.4	69.1	43.6	34.3	
carnes	74.8	61.2	44.1	39.9	
hortalizas	51.6	52.3	63.9	34.4	
azucar	50.4	46.7	31.3	34.9	
lácteos	47.2	43.0	24.1	19.2	
pescado	40.5	36.8	32.3	39.3	
queso	39.1	32.3	37.1	44.1	
huevo	37.3	34.7	23.6	33.5	
frutas	33.8	28.7	18.8	11.5	
cafe	32.4	31.3	8.7	13.7	
leguminosas	29.8	22.9	14.0	42.6	
embutidos	24.1	25.1	14.6	16.0	
especies	20.1	26.6	8.1	13.9	
tubérculos	9.0	10.2	52.0	66.8	
bebidas	1.8	2.4	0.4	0.9	
otros	1.0	0.9	0.3	0.3	

Fuente: UCAB-USB-UCV-FUNDACIÓN BENGEOA- ENCOVI 2017



Considera usted que el ingreso familiar es suficiente para la adquisición de alimentos dentro y fuera del hogar?

Insuficiencia de ingresos	Frecuencia	%
No es suficiente	5245	89,4
Es Suficiente	619	10,6
Total	5864	100,0

SA1- Desde junio de 2016, ¿Ha presentado alguna situación como:
Los alimentos no son suficientes y/o no han tenido dinero para comprar más?

Insuficiencia de alimentos	Frecuencia	%
Insuficiente	4219	70,8
Suficiente	1740	29,2
Total	5959	100,0

SA2- Desde junio de 2016, ¿Ha presentado alguna situación como:
El dinero no alcanza para comprar comidas saludables y balanceadas?

Insuficiencia de dinero	Frecuencia	%
Insuficiente	4178	70,1
Suficiente	1780	29,9
Total	5958	100,0

SA3- En los últimos 3 meses, ¿Con que frecuencia algún adulto del hogar ha recortado sus comidas o se las ha saltado porque no había suficiente dinero para comprar?

Recorte de comidas (frecuencia)	Frecuencia (n)	%
Al menos un mes	3683	63,2
Nunca	2145	36,8
Total	5828	100,0

SA4- En los últimos 3 meses, ¿Ha comido menos porque no había suficiente comida en el hogar?

Ha comido menos	Frecuencia (n)	%
Si	4749	79,8
No	1199	20,2
Total	5948	100,0

SA5- En los últimos 3 meses, ¿Ha comido menos porque no ha conseguido alimentos para comprar?

Ha comido menos por escasez	Frecuencia (n)	%
Si	4676	78,6
No	1270	21,4
Total	5946	100,0

SA6- En los últimos 3 meses, ¿Se ha acostado con hambre porque no había suficiente dinero para comprar alimentos?

Se acuesta con hambre	Frecuencia (n)	%
Si	3639	61,2
No	2307	38,8
Total	5946	100,0

- Para determinar Inseguridad Alimentaria
3 o mas respuestas positivas permite clasificar a un hogar como inseguro desde el punto de vista alimentario

80% de los hogares presentan inseguridad alimentaria

Alimentación

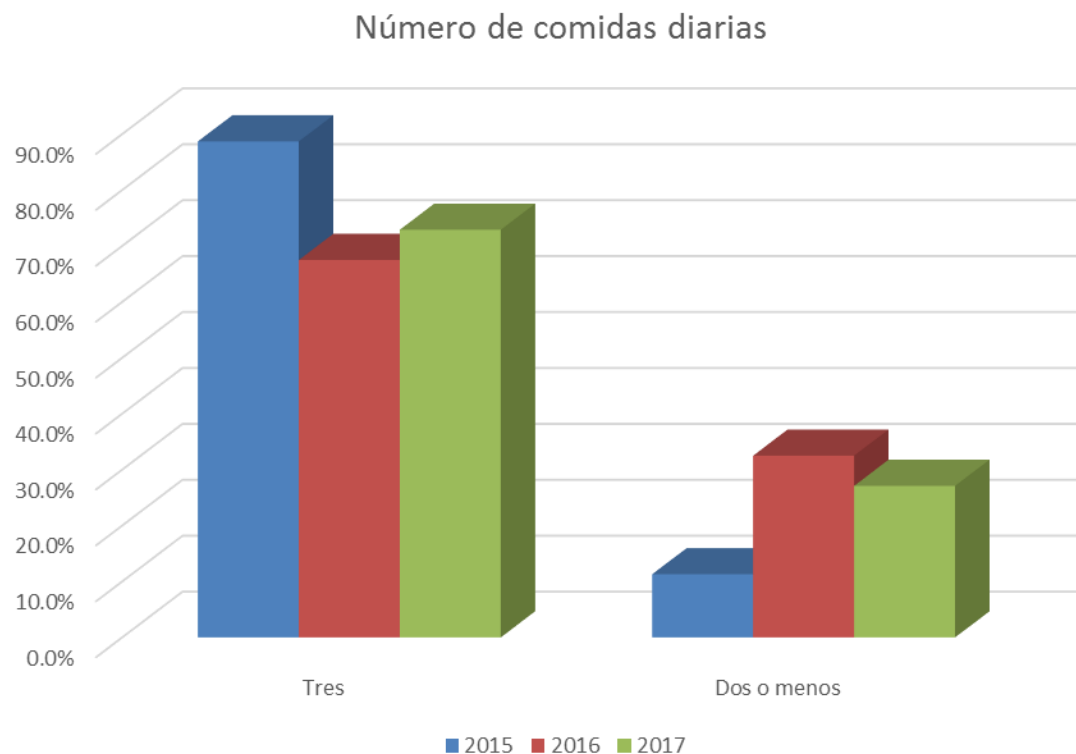
Ítems	Clase 1 (45%)	Clase 2 (15%)	Clase 3 (21%)	Clase 4 (19%)
Intervalo 95% para puntajes en la ESA	(5.78 ; 5.81)	(4.17 ; 4.27)	(3.70 ; 3.80)	(1.10 ; 1.22)
Insuficiencia de alimentos por falta de dinero	Insuficiencia (100%)	Insuficiencia (93%)	Suficiencia (84%)	Suficiencia (56%)
El dinero no alcanza para comprar comidas saludables y balanceadas ?	No alcanza (99%)	No alcanza (92%)	Si alcanza (92%)	Si alcanza (50%)
Ha recortado o saltado comidas?	Si (97%)	No (99%)	Si (78%)	No (88%)
Ha comido menos por insuficiente comida ?	Si (99%)	Si (93%)	Si (98%)	No (95%)
Ha comido menos por escasez de comida en el mercado?	Si (97%)	Si (92%)	Si (98%)	No (95%)
Se ha acostado con hambre?	Si (84%)	Si (50%)	Si (75%)	No (98%)
No. de comidas diarias	≤ 2 (38%) 3 (62%)	≤ 2 (16%) 3 (84%)	≤ 2 (30%) 3 (70%)	≤ 2 (6%) 3 (94%)
Disminución de peso (kg)	11,6	9,7	11,5	10
NBI	NP (45%) PNE (24%) PE (31%)	NP (58%) PNE (23%) PE (19%)	NP (51%) PNE (21%) PE (28%)	NP (72%) PNE (19%) PE (9%)
Clima educativo	bajo (23%) medio (54%) alto (22%)	bajo (16%) medio (65%) alto (35%)	bajo (22%) medio (53%) alto (24%)	bajo (23%) medio (42%) alto (45%)

Comidas que hace diariamente ENCOVI 2017

Comidas	Frecuencia	%
Desayuno	4767	80
Merienda en la mañana	150	3
Almuerzo	5658	95
Merienda en la tarde	512	8,6
Cena	5591	94
Merienda en la noche	178	3

El desayuno es la comida que mas se omite y muy pocos meriendan

Distribución de los participantes según el número de comidas diarias



- 2015: 3,5 Mills
- 2016: 9,6 Mills
- 2017: 8,130 Millones de personas ingieren 2 o menos comidas al día
- La gran pregunta es: Qué se considera “comida”?

Características	Frecuencia	%	Kg
Perdió peso	3830	64,3	11,4 (8 Kg 2016)
Aumentó de peso	429	7,2	7,6
No varió de peso	1693	28,4	-
Total	5959	100	

No se evidencian diferencias significativas de peso entre los diferentes estratos sociales, sin embargo se observa una pérdida levemente mas acentuada en los pobres extremos

- La dieta tradicional continúa perdiendo calidad y cantidad
- Destaca la disminución del aporte de harina de maíz, y la que se expende en su mayoría es importada, la cual no está enriquecida tal cual exigen las regulaciones nacionales
- La dieta se centra en arroz, maíz, harina de trigo y tubérculos y la variedad que todavía en 2016 daban las hortalizas se redujo de manera significativa en 2017
- Las fuentes de hierro y otros micronutrientes se han reducido por la disminución en el aporte de hortalizas y frutas y harina de maíz no enriquecida
- El aporte de proteínas de alto valor biológico sigue reduciéndose, por lo que el aporte de hierro, zinc, vitaminas A y complejo B también está disminuido

- La dieta ha perdido cantidad, variedad y es “anémica” pues va con una disminución importante de micronutrientes, en particular de hierro
- A esto se suma la continua disminución en el aporte de lácteos, y los pocos que hay, pueden no ser de buena calidad, con una composición disminuida de proteínas, calcio y ácidos grasos, característicos de la leche
- Se acentúa la desigualdad e inequidad en la alimentación
- 80% de los hogares se encuentran en inseguridad alimentaria
- Aproximadamente 8,2 millones de venezolanos ingieren dos o menos comidas al día, y las comidas que consumen son de mala calidad
- 9 de cada 10 venezolanos no puede pagar su alimentación diaria
- En la Venezuela del Siglo XXI, 6 de cada 10 venezolanos han perdido aproximadamente 11 Kg de peso en el último año por hambre, y como siempre los mas desprotegidos son los mas afectados

- **RECOMENDACIONES:**
- **Entender las necesidades de la población para cubrirlas**
- **Los niveles de atención deben discriminarse para obtener el éxito deseado: atender a quien tiene su vida en peligro, y realizar prevención en la población “normal” para impedir el acelerado deterioro del que estamos siendo testigos en primera fila**
- **El estado nutricional, la salud y ultimadamente la vida de los venezolanos está comprometida y deben implementarse las medidas necesarias para intervenir esta situación**
- **El control de la inflación, la protección de los ingresos del hogar mediante empleos dignos se encuentran entre las medidas que garantizan la seguridad alimentaria de los hogares**



GRACIAS



UCAB



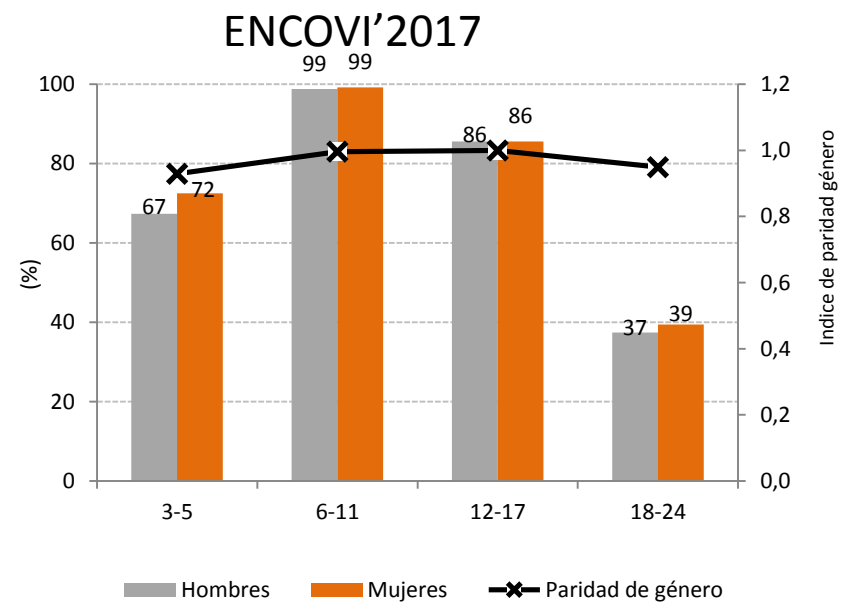
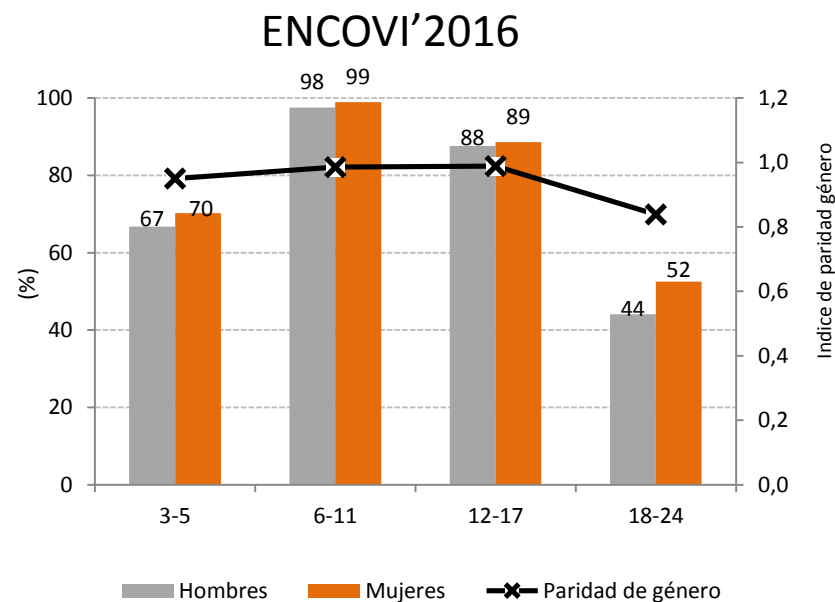
Encuesta sobre Condiciones de Vida
Venezuela 2016

Educación

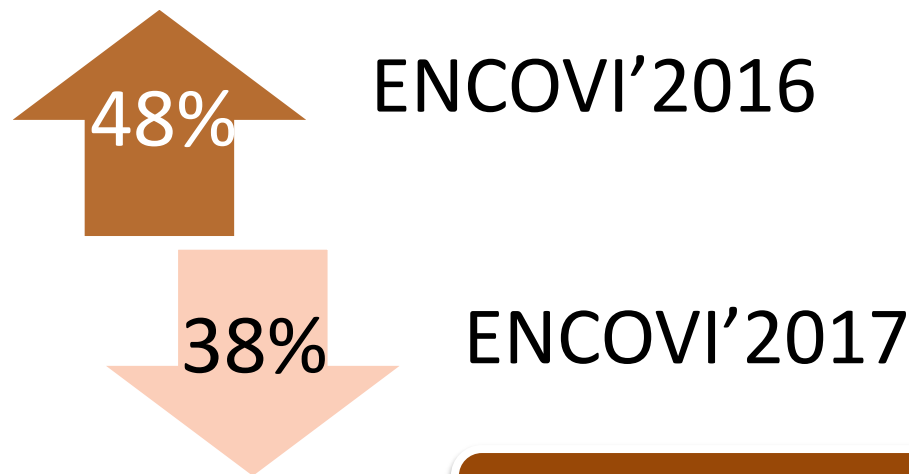
Anitza Freitez
IIES-UCAB

Acceso a la educación

- ✓ Se estima en **12 millones 734 mil** la población de **3 a 24 años**, de los cuales casi **9 millones 931 mil asisten** a un centro de enseñanza.
- ✓ Entre 2015 y 2017 el acceso a la educación entre la población de 3 a 24 años, en promedio, **descendió de 78% a 71%**.
- ✓ Las ENCOVI 2016 y 2017 han dado cuenta de poco más de **un millón** de niños, niñas y adolescentes (3 a 17 años) desescolarizados, cuando el esfuerzo masificador ha tocado techo.



Acceso a la educación 18 a 24 años



ENCOVI'2016

ENCOVI'2017

Población 18 a 24 años= 4 mill.
241 mil

No asisten= 2 mill.546
mil

Asisten= 1
millón 602 mil

ND
=
93
mil

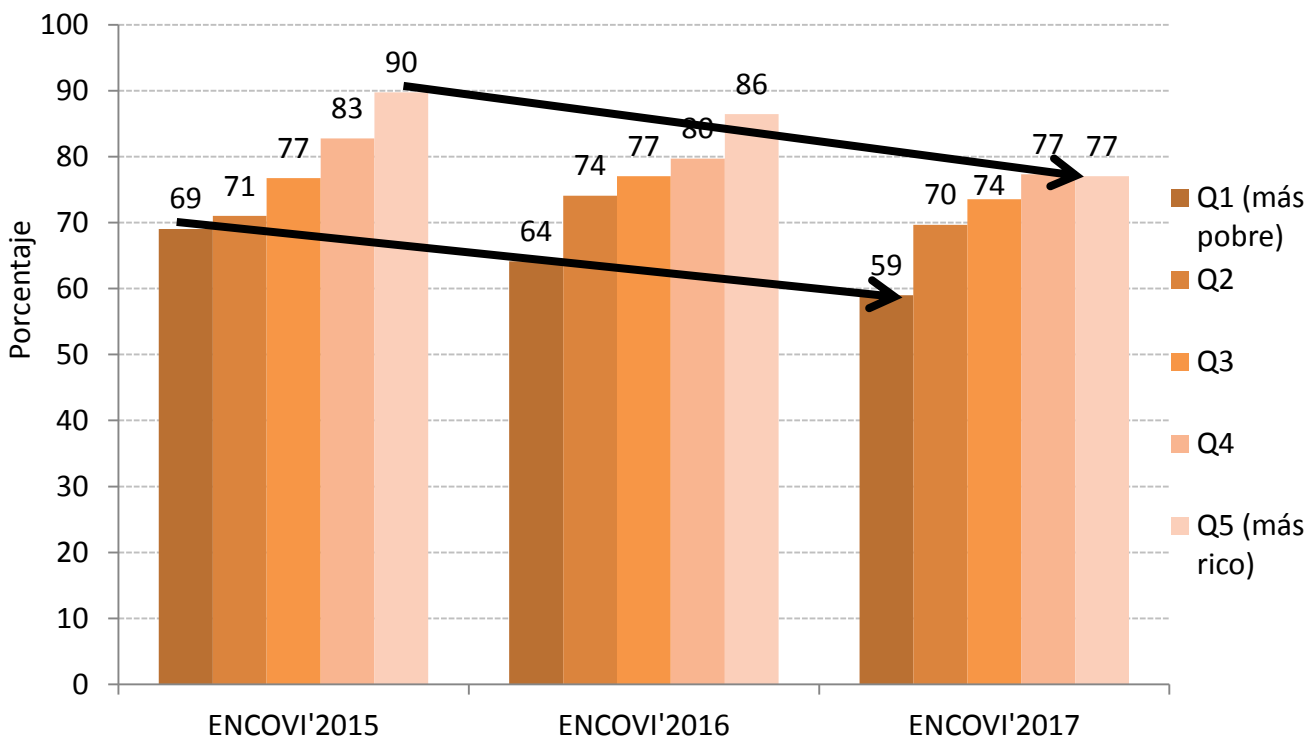
Grada-
dos=
416 mil

No graduados=
2 mill.130 mil

Inequidades sociales que persisten

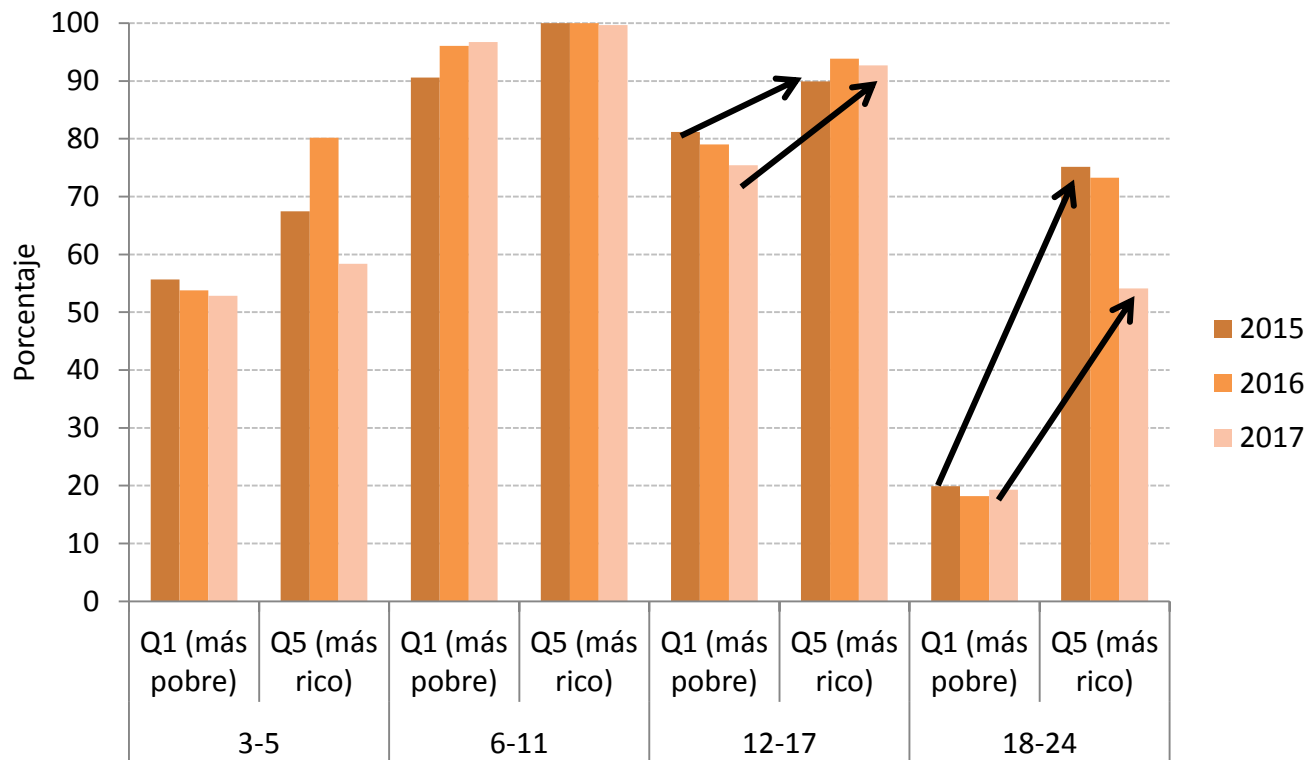
✓ En un contexto de empobrecimiento general las barreras de acceso a la educación afectan todo el espectro social y las brechas prácticamente se han mantenido.

Porcentaje de asistencia escolar de la población de 3 a 24 años.



Inequidades sociales que persisten

Brechas sociales en el porcentaje de asistencia escolar de la población de 3 a 24 años por grupos de edad.



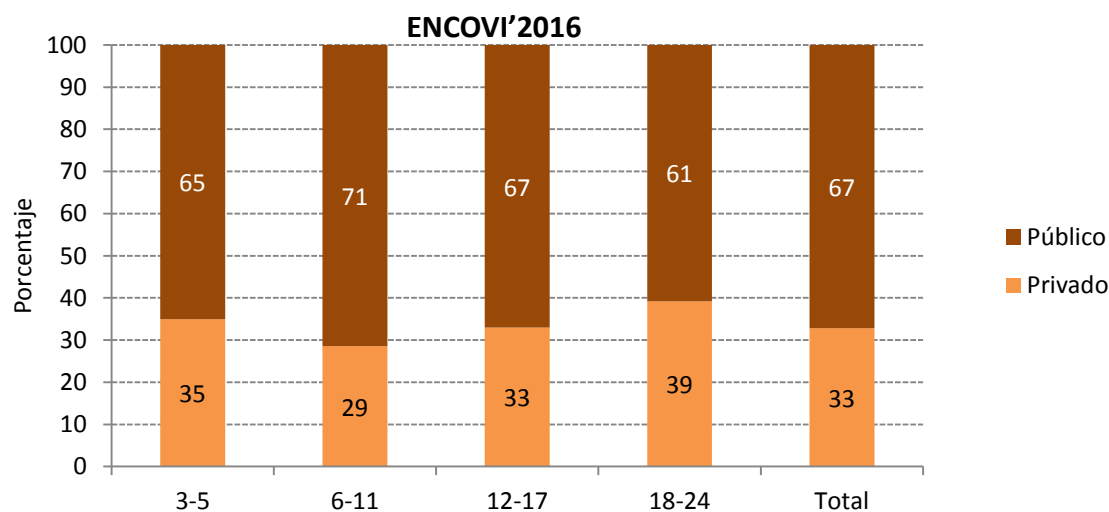
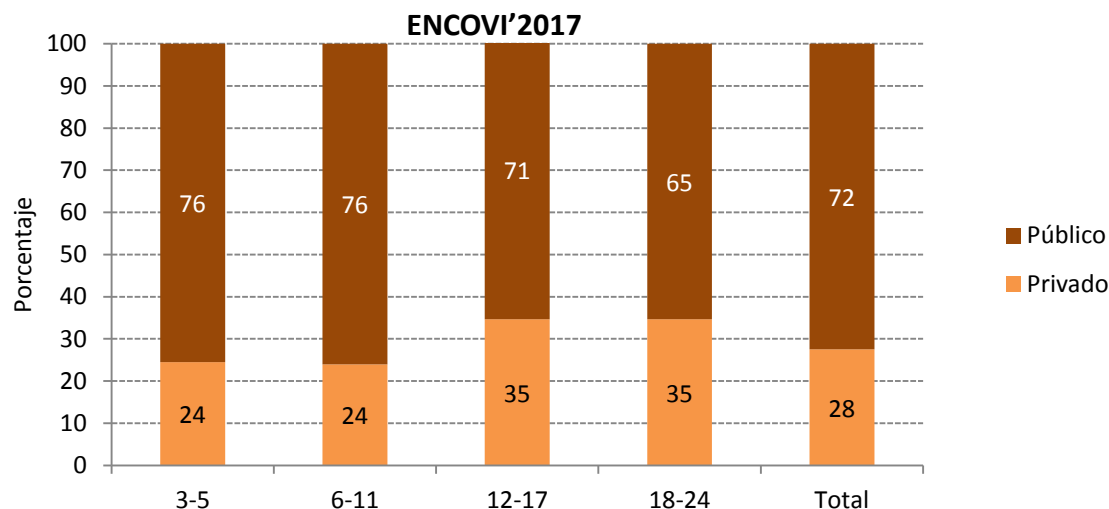
✓ 6 a 11 años: se reduce la brecha en la asistencia escolar porque aumenta la cobertura entre los más pobres.

✓ 12 a 17 años: se amplía la brecha por reducción de la cobertura entre los más pobres.

✓ 18 a 24 años: se reduce la brecha toda vez que las misiones Ribas y Sucre no han logrado ampliar la cobertura en el estrato más pobre y ha caído la asistencia en el estrato más rico.

Menor acceso a la educación privada

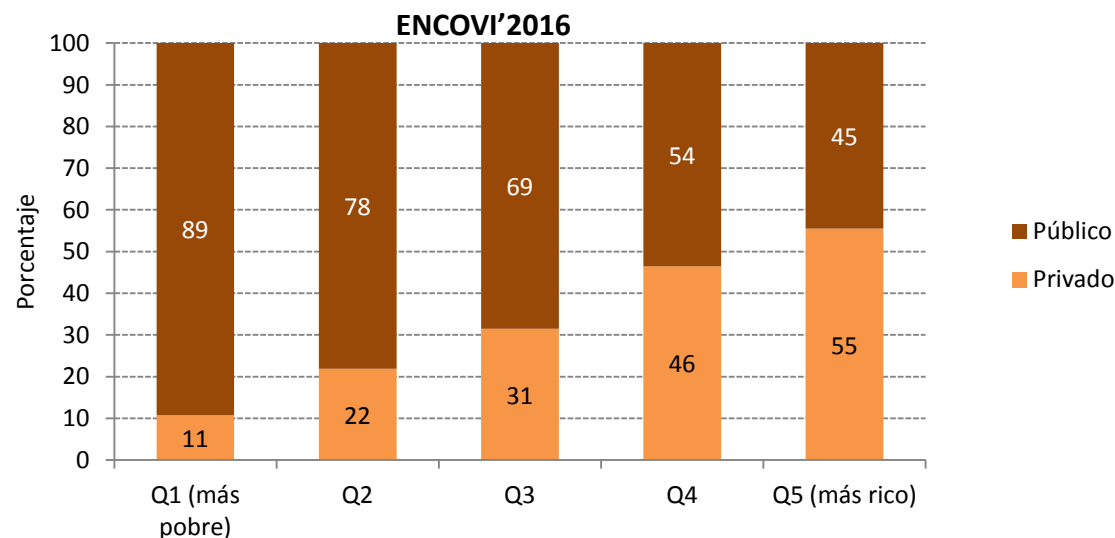
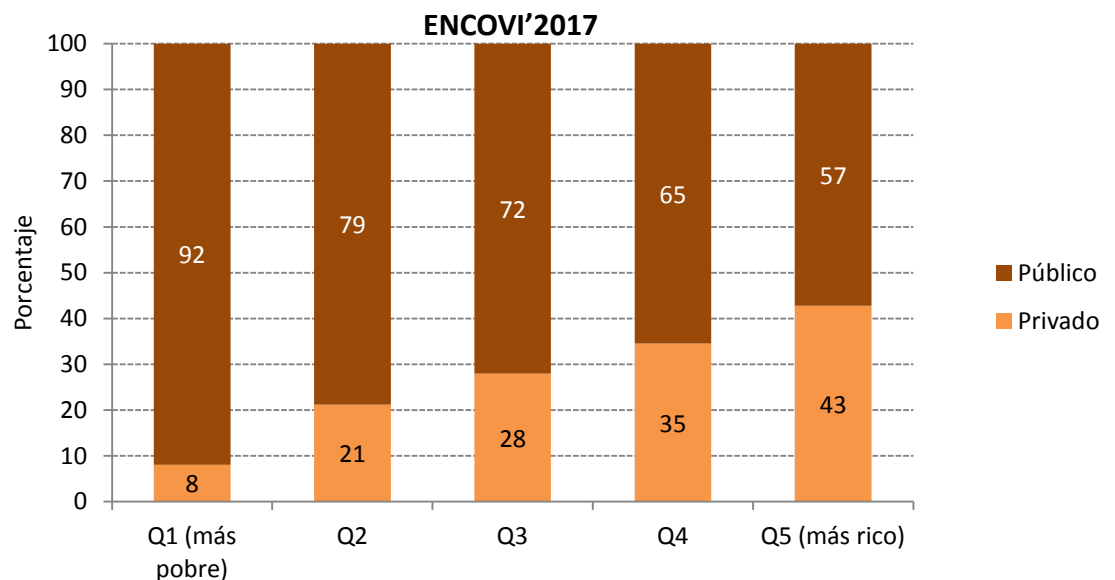
Distribución porcentual de la población escolarizada de 3 a 24 años según grupos de edad y tipo de plantel.



✓ La pérdida del poder adquisitivo en los hogares parece haber incidido sobre una menor demanda de servicios privados especialmente en las edades de cursar educación inicial o universitaria.

Menor acceso a la educación privada

Distribución porcentual de la población escolarizada de 3 a 24 años según estrato y tipo de plantel.

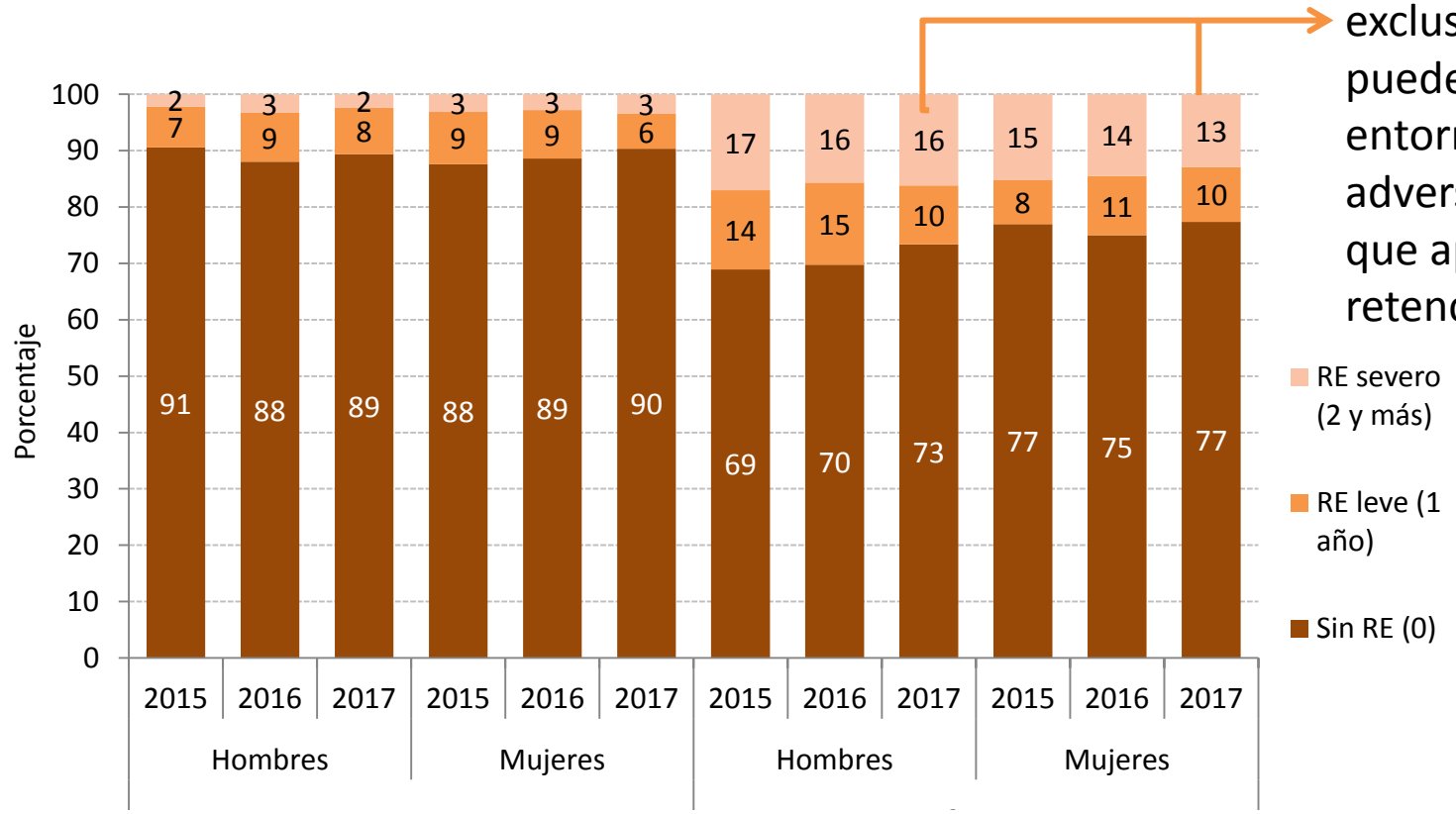


✓ Ha caído la demanda de servicios educativos privados entre la población de los estratos socialmente más aventajados.

Rezago escolar : potenciador de la exclusión educativa

- ✓ El **rezago escolar (RE)**, es el nro. de años de diferencia entre el grado/año que debería estudiar de acuerdo a la edad y el que efectivamente cursa.
- ✓ En las edades de 12 a 17, el **RE severo** llega a **15%**.

Hay 475 mil adolescentes escolarizados pero con RE severo, cuyo riesgo de exclusión educativa puede potenciarse si el entorno socio-familiar es adverso y no hay políticas que apunten a la retención escolar



Asistir regularmente o estar matriculado



8 millones 493 mil niños, niñas y adolescentes (3 a 17 años)

88% asiste (7 millones 330 mil)

12%
No
asiste

61% nunca deja de
asistir

39% falta algunas veces
servicio de agua (19%),
apagones (11%), falta
comida en el hogar
(12%), transporte (9%),
huelgas (6%)

Asistir regularmente o estar matriculado



8 millones 493 mil niños, niñas y adolescentes (3 a 17 años)

88% asiste (7 millones 330 mil)

12%
No
asiste

61% nunca deja de
asistir

39% falta algunas veces
servicio de agua (19%),
apagones (11%), falta
comida en el hogar
(12%), transporte (9%),
huelgas (6%)

Tenemos 2 millones
828 mil estudiantes
que asisten a clases
en forma irregular
porque deben
sortear todas esas
irregularidades

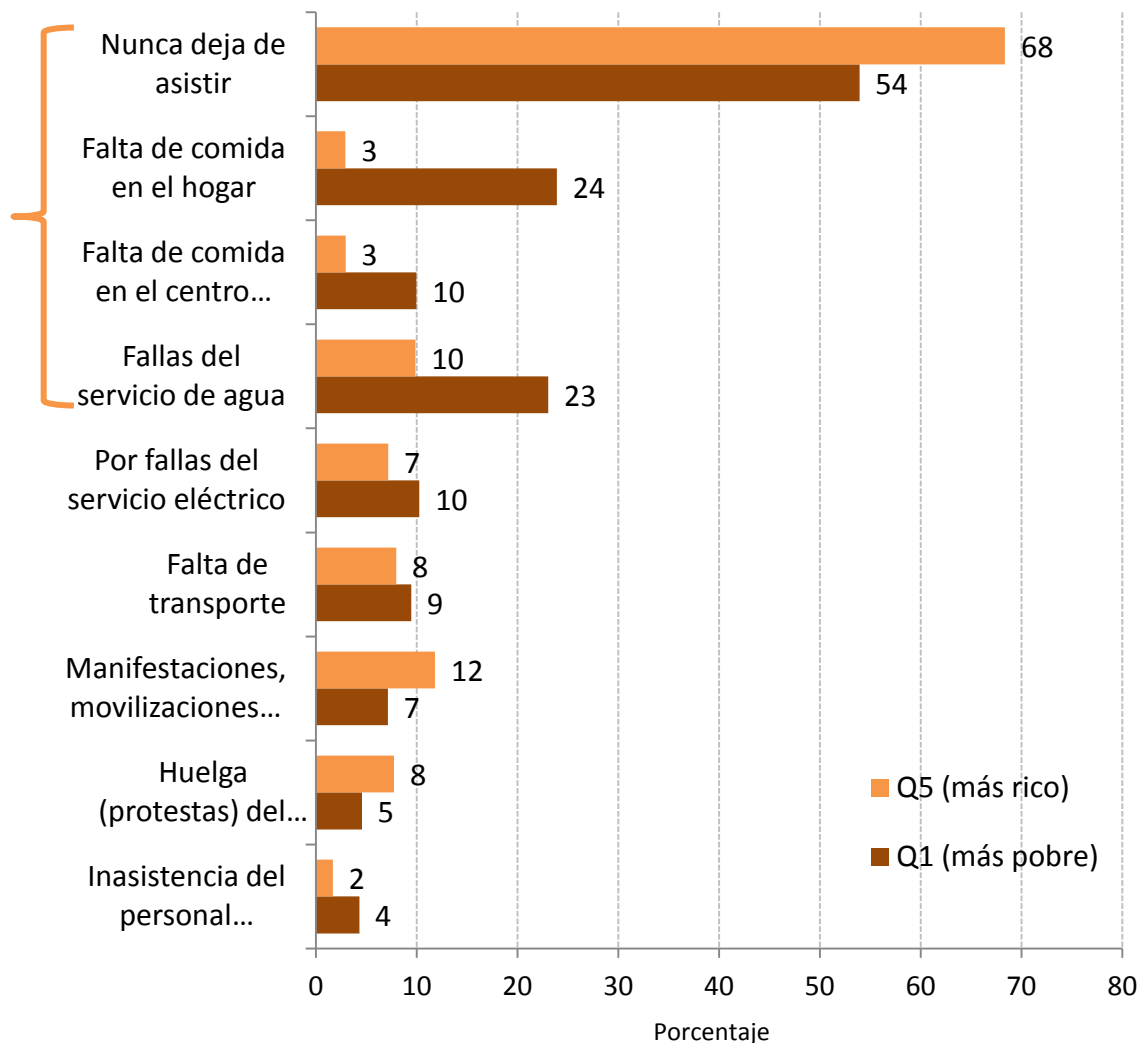
Factores que impiden la asistencia regular

Estrato más pobre

Casi la mitad asiste con irregularidad debido principalmente a la falta de comida en el hogar o en el centro educativo, y por las fallas en el servicio de agua



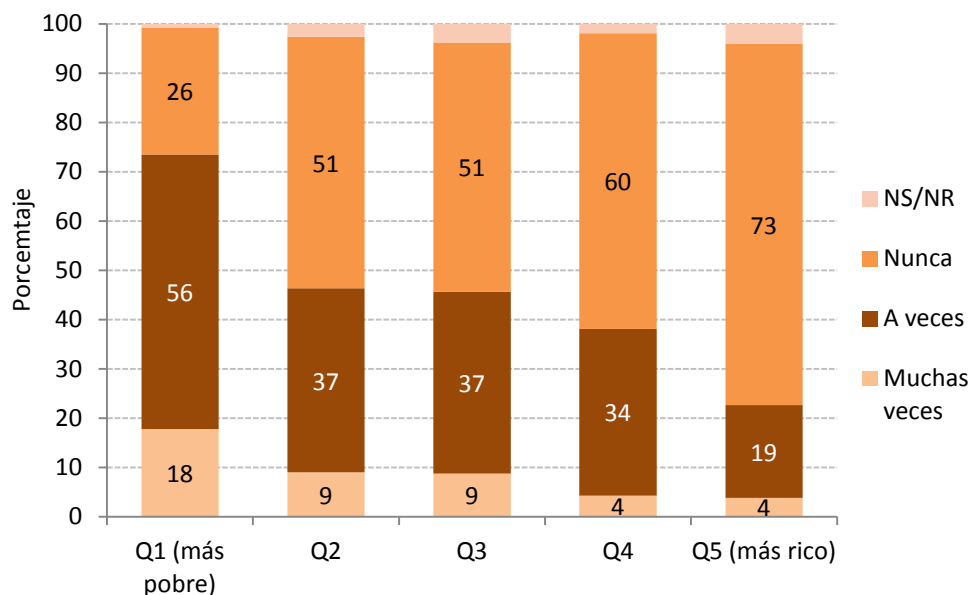
Porcentaje de población de 3 a 17 años escolarizada según factores que impiden la asistencia regular.



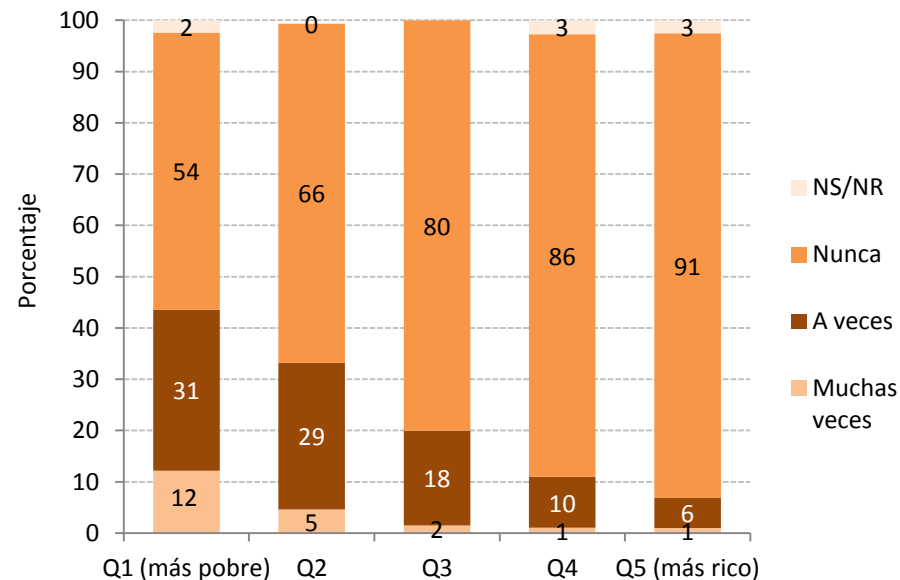
Falta de comida impide la asistencia regular

Población de 3 a 17 años escolarizada que falta a clases por carencia de comida

ENCOVI'2017



ENCOVI'2016

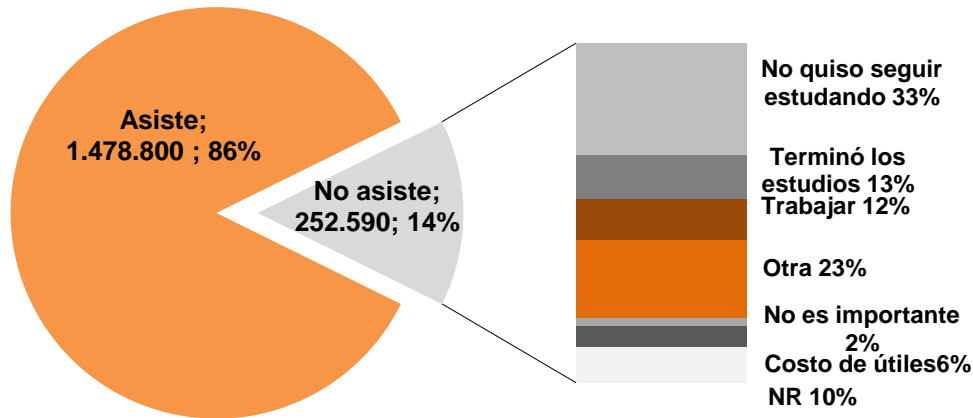


✓ En el quintil más pobre 3 de cada 4 dejan de ir a la escuela alguna vez por falta de comida.

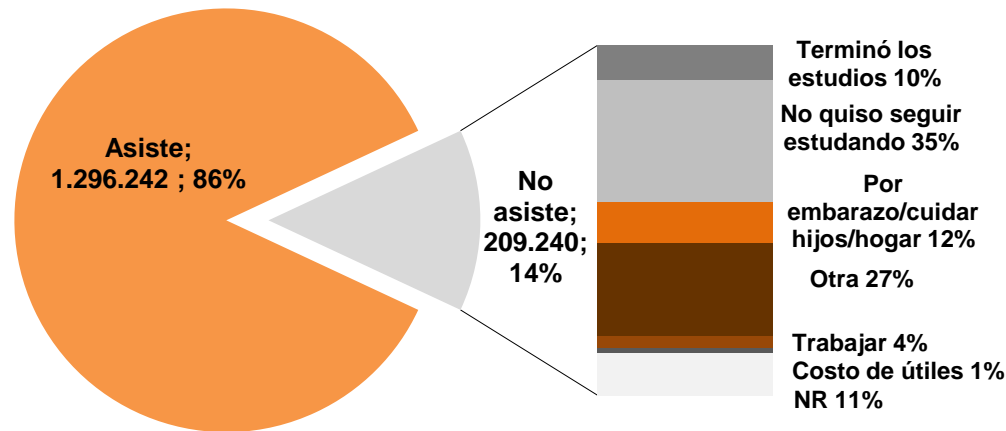
✓ En el último año se ha incrementado la irregularidad de la asistencia escolar por falta de comida.

Interrupción de la trayectoria educativa

Hombres 12 a 17 años



Mujeres 12 a 17 años



¿Por qué no asisten los y las adolescentes?

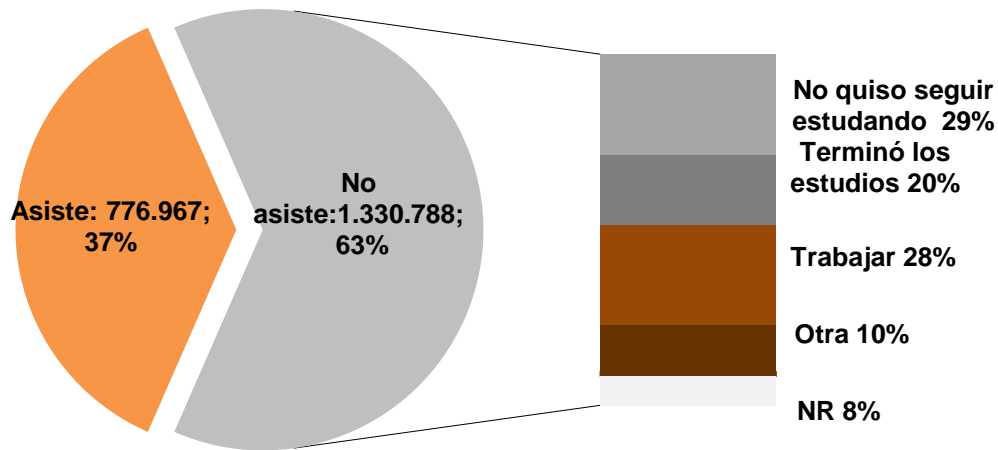
No quisieron continuar, no les interesa...

Tenemos una escuela aburrida

✓ Los programas ofrecidos a nivel de la enseñanza media (Liceo Bolivariano, Escuelas Zamoranas y Robinsonianas), no han significado una opción interesante y útil para este segmento de la población.

Interrupción de la trayectoria educativa

Hombres 18 a 24 años

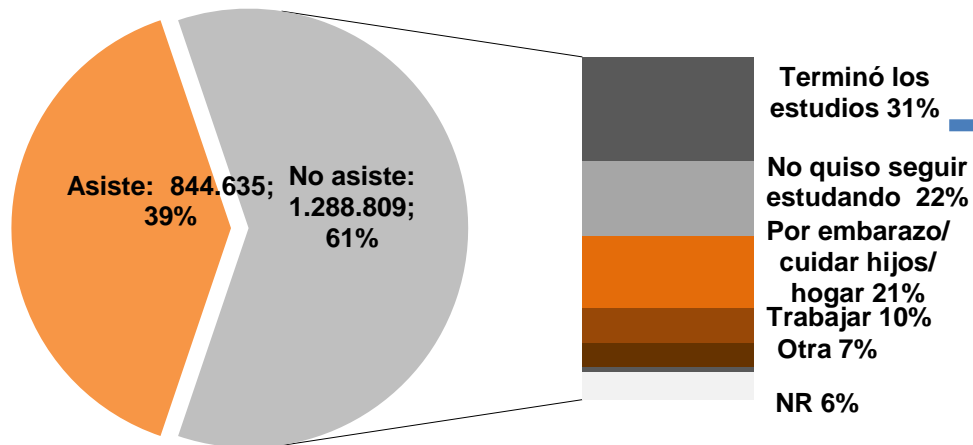


¿Por qué no asisten los jóvenes?

No quisieron continuar...

Trabajar- Transición a la vida familiar

Mujeres 18 a 24 años



- ✓ La expansión educativa parece haber tocado techo con las estrategias de intervención implementadas hasta ahora (misiones educativas). Se requiere de acciones más duras y efectivas para incorporar al sistema la población desescolarizada de los estratos más desfavorecidos.
- ✓ Se necesitan mecanismos de protección social para niños, niñas y adolescentes quienes son sujetos de doble violación de sus derechos al ser vulnerados su derecho a la alimentación y a la educación. Hecho que compromete seriamente su futuro.
- ✓ Si bien los factores que alteran la cotidianidad y precarizan el nivel de vida pudieran afectar la continuidad de la trayectoria educativa, ello no se ha reflejado en una ampliación del rezago escolar, en buena parte por la flexibilidad del sistema de evaluación .
- ✓ Se requiere adoptar buenas prácticas para prolongar la permanencia de la población en el sistema educativo, promover la reinserción escolar y ampliar las oportunidades de formación para el trabajo.

Gracias...!



Encuesta sobre Condiciones de Vida en Venezuela

FEBRERO 2018

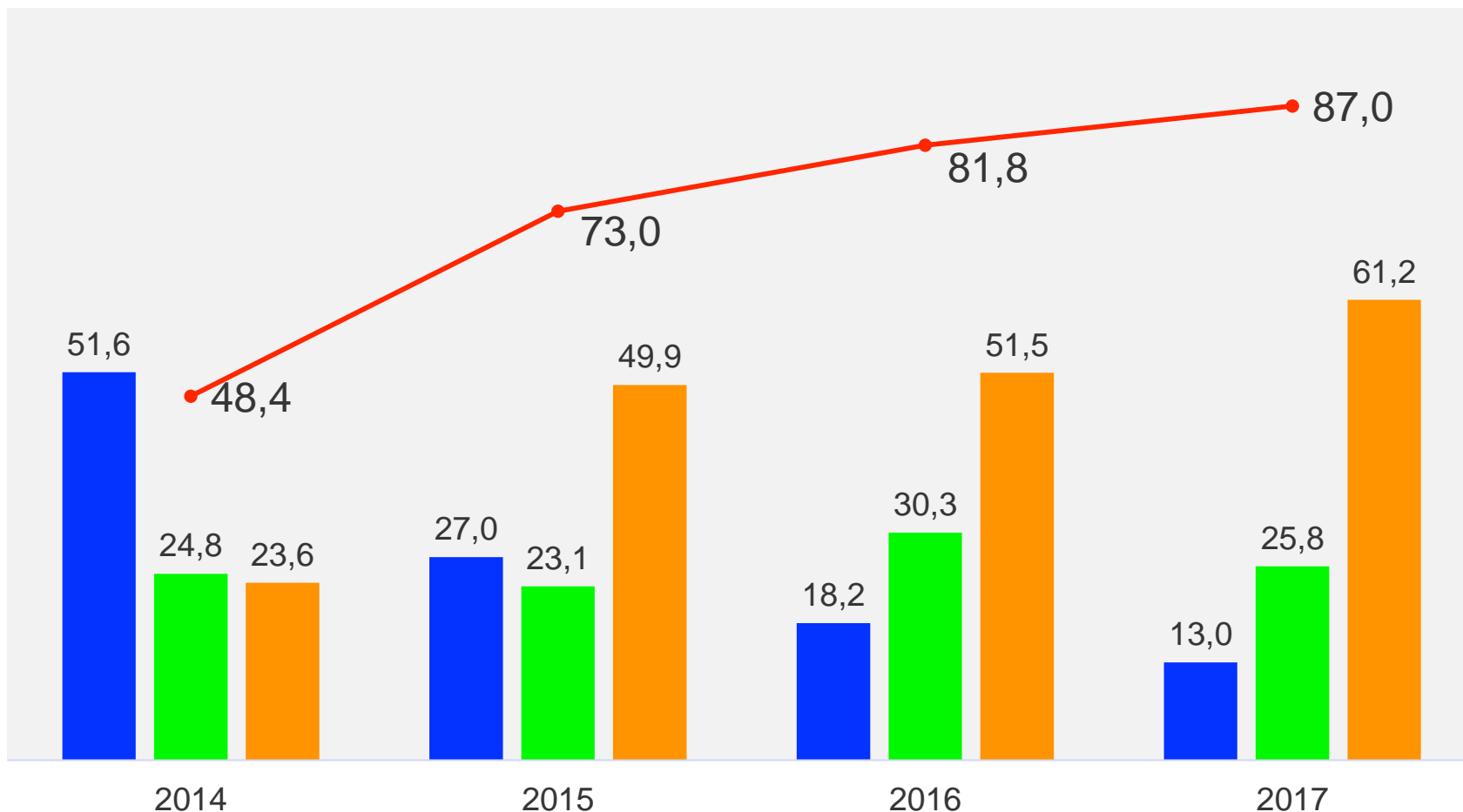
Luis Pedro España N.
Maria G. Ponce Z.
IIES-UCAB



EVOLUCIÓN DE LA POBREZA

Pobreza por Nivel de Ingreso Línea de Pobreza

■ No Pobre ■ Pobreza ■ Pobreza Extrema ● Total Pobreza

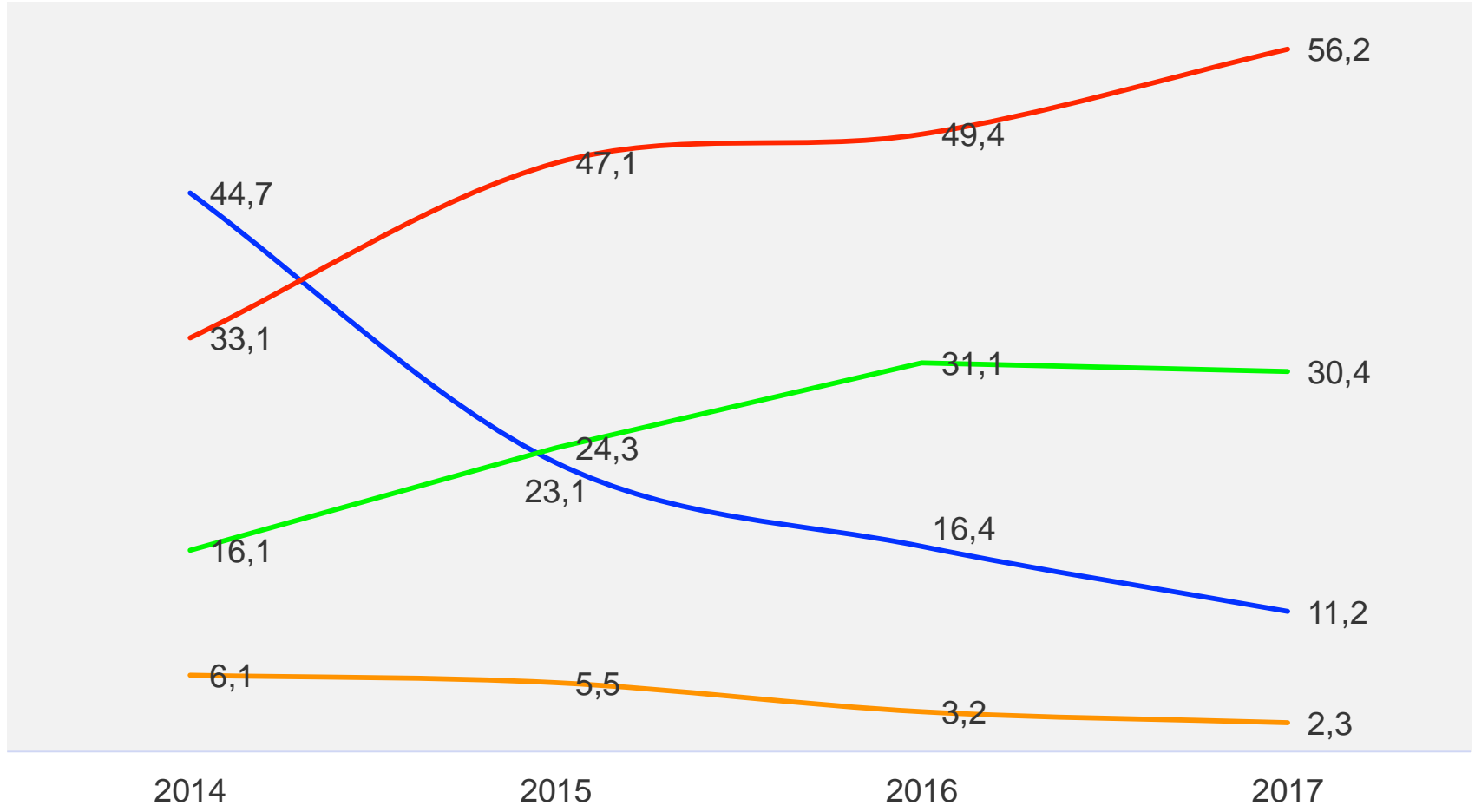


La pobreza reciente tiene un nuevo impulso por la inflación



Pobreza Método Integrado
NBI – Línea

— No Pobre — P. Crónica — P. Inercial — P. Reciente



Fuente: Encuesta Condiciones de Vida (ENCOVI). UCAB-USB-UCV. 2014 a 2017

- **Sobre el método de línea de pobreza**

- La pobreza por ingreso es de 87%. En un contexto hiperinflacionario como el actual, todos los hogares venezolanos están por debajo de una línea de pobreza inalcanzable.
- Al no estar indizados los salarios (los aumentos de sueldo son muy rezagados, además de que sólo impactan a los trabajadores del sector formal), la escalada inflacionaria nos empobrece a todos, con lo cual este método de medición ya no segmenta a la población. No da cuenta del fenómeno.

- **Sobre el método integrado**

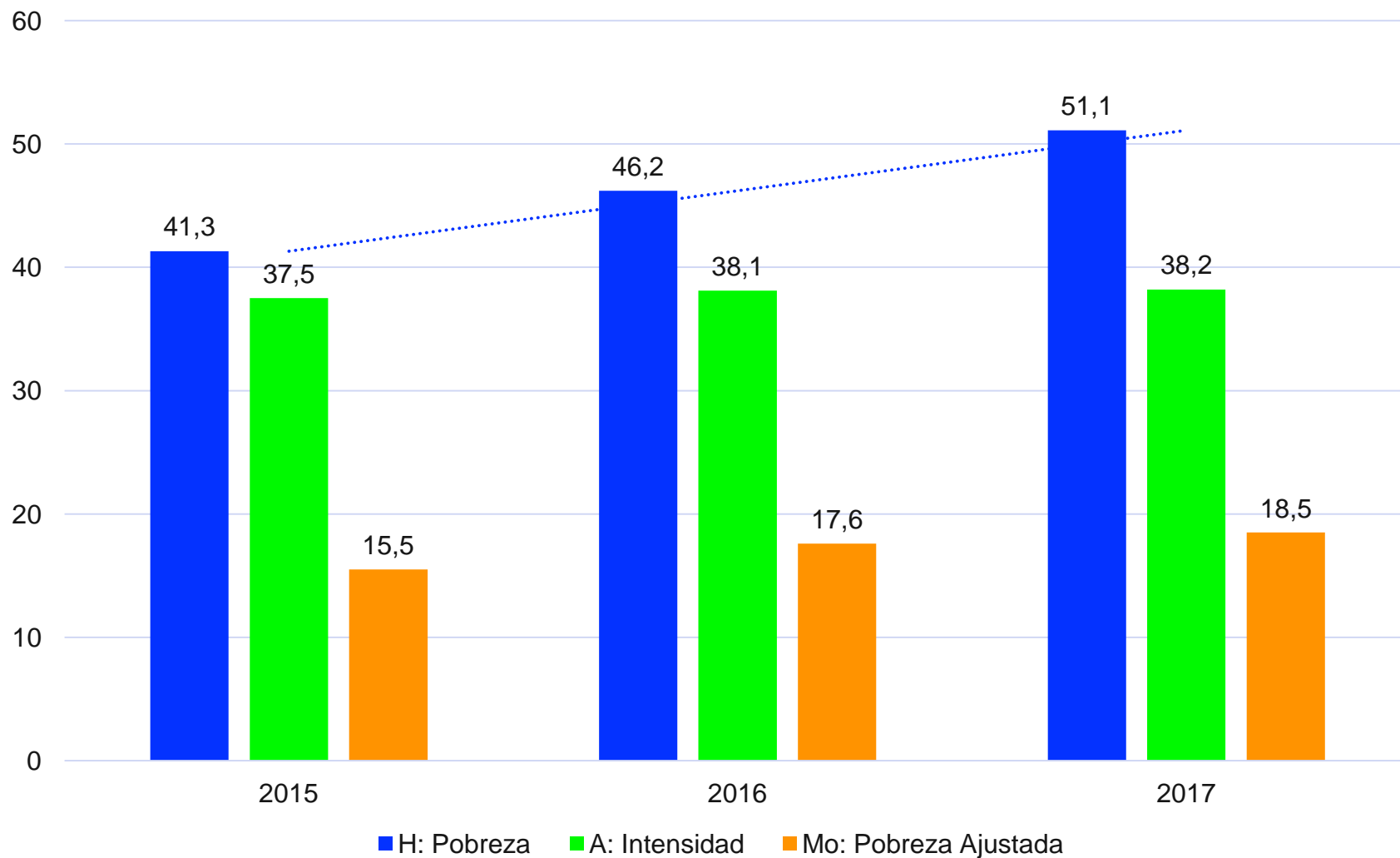
- Combinando medidas de pobreza estructurales (NBI) y coyunturales (línea de ingreso), este método permite saber cuanta de la pobreza es reciente y cuanta es más permanente (crónica) o difícil de superar.
- Del total de pobreza poco más de la mitad 56% es reciente y 30% crónica. Si se mantiene el empobrecimiento como hasta ahora, año a año, el peso de la pobreza reciente será menor, el de la crónica mayor y en consecuencia a los hogares les costará mucho más salir de la pobreza.
- Hasta el 2016 la pobreza reciente se desaceleró y la crónica aumentaba. En 2017 el impulso inflacionario ha incrementado nuevamente la pobreza reciente.

Vivienda	<ol style="list-style-type: none">1. Viviendas con piso de tierra o con techo o muro con materiales precarios2. Hogares que habitan en viviendas ocupada ilegalmente o cedidas o prestadas3. Hogares con tres o más personas por cuarto
Servicios	<ol style="list-style-type: none">4. Hogares con abastecimiento de agua diferente de acueducto5. Hogares con tipo de eliminación de excretas diferente de poceta a cloaca/pozo séptico6. Hogares que el servicio eléctrico se interrumpe diariamente o sin el servicios
Estándar de Vida	<ol style="list-style-type: none">7. Hogares con ingresos per cápita insuficientes para cubrir sus necesidades alimentarias y no alimentarias (Pobres de ingreso)8. Hogares que no cuentan con nevera ni lavadora.
Educación	<ol style="list-style-type: none">9. Hogares donde al menos un niño o adolescente (entre 6 y 17 años) no asiste a un establecimiento educativo10. Hogares donde al menos un niño o adolescente (entre 6 y 17 años) está rezagado al el sistema educativo en más de dos años11. Hogares donde ninguna persona de 20 años o más alcanzó un nivel educativo mínimo,.
Trabajo y Protección Social	<ol style="list-style-type: none">12. Hogares donde al menos una persona de entre 15 y 65 años de edad está desempleada13. Hogares donde se cumplen que: Ninguna persona tenga seguro, jubilación o algún sistema de previsión social

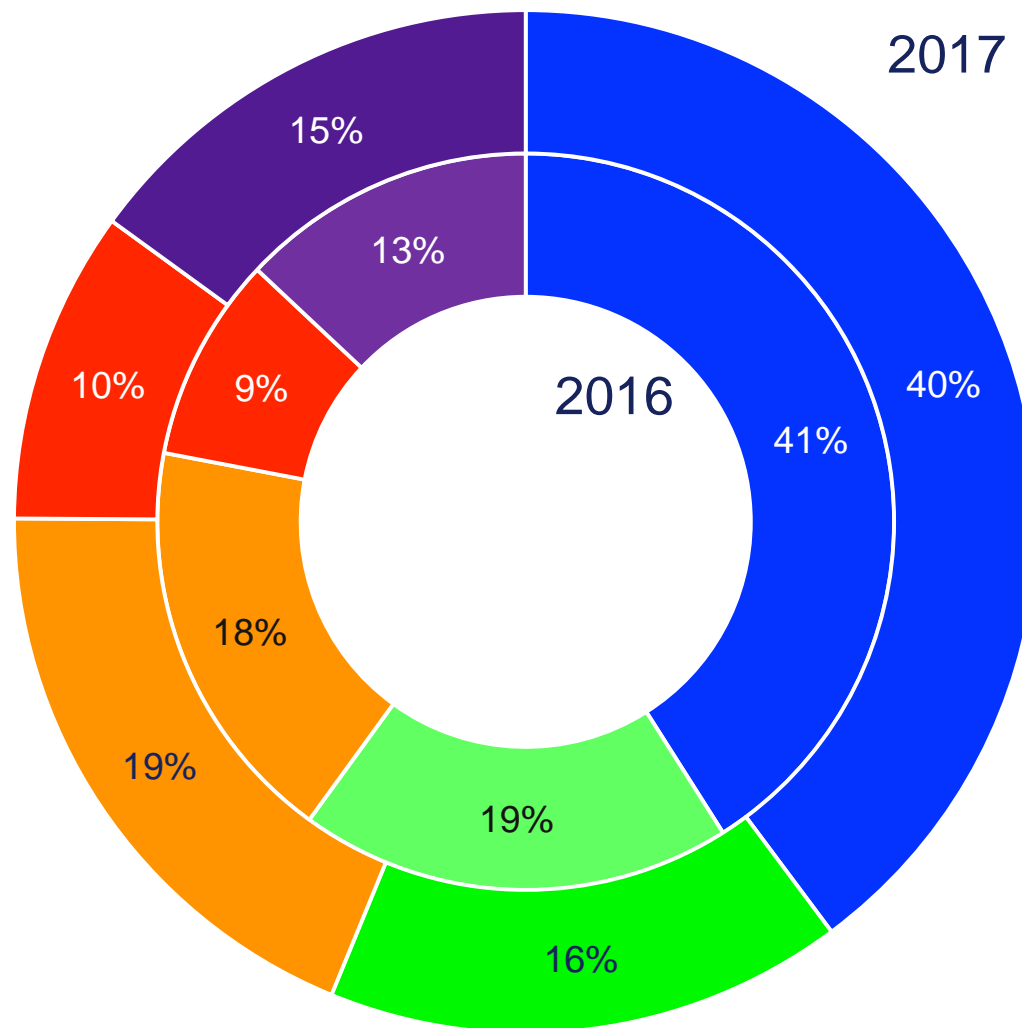


- Desde 2013 se utiliza este método en AL.
- Se cuantifica según un puntaje en el que cada dimensión tiene el mismo peso.
- Si un hogar sufre múltiples privaciones (25%) de estas condiciones se considera pobre
- La pobreza es más severa cuanto menos condiciones se satisfagan

Indicadores de Pobreza Multidimensional



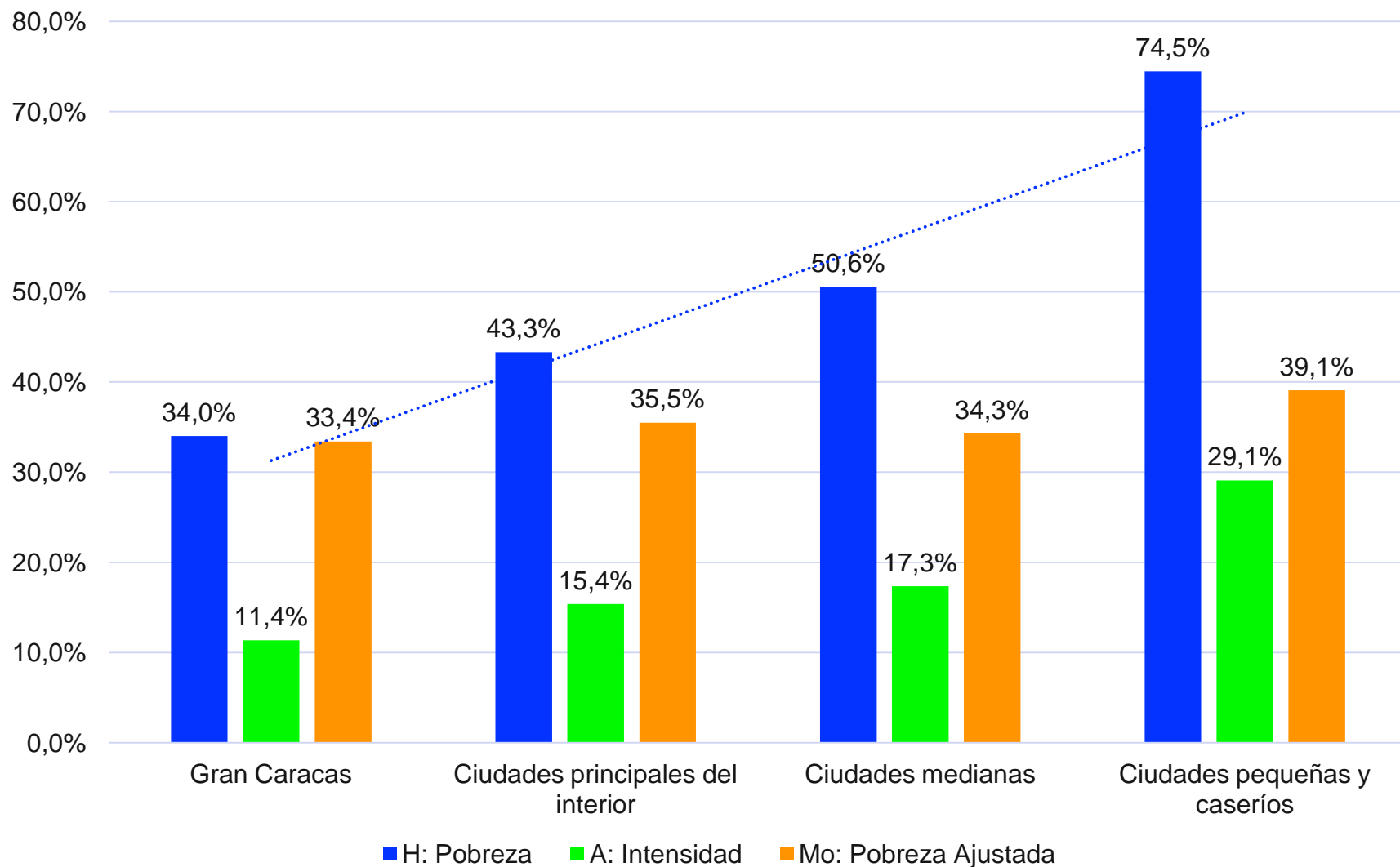
Contribución de las Dimensiones a la Pobreza Total



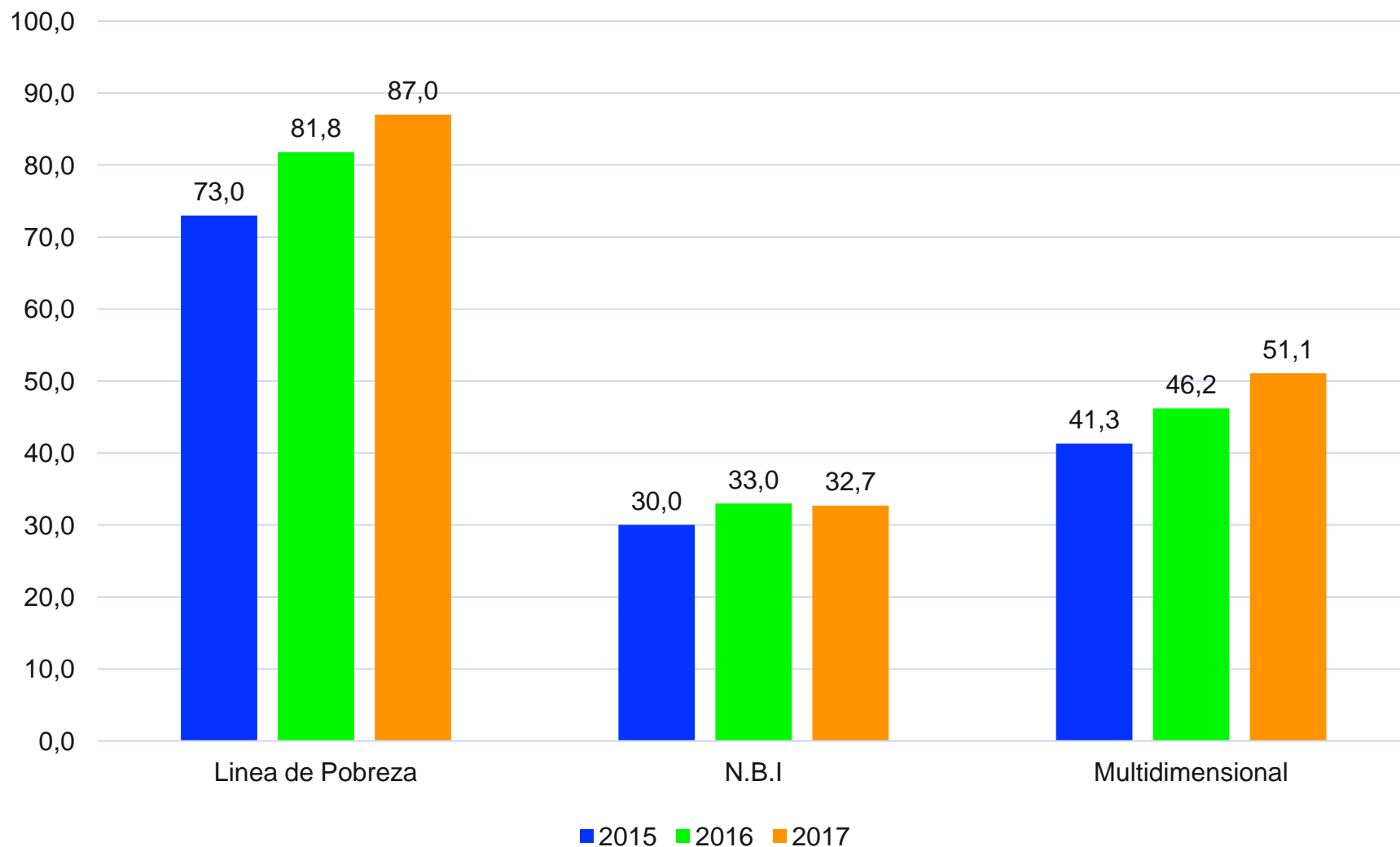
Las privaciones que más aumentaron su contribución a la pobreza multidimensional fueron la protección social seguida del ingreso

■ Estándar de Vida ■ Vivienda ■ Servicios ■ Educación ■ Empleo y Protección Social

Desigualdad Territorial



Evolución de la Pobreza por tipo de Indicadores 2015-2017



- **Su tamaño**

- La pobreza multidimensional es menor a las otras mediciones porque incluye más características de los hogares restándole peso al ingreso.
- Este indicador muestra el tamaño de nuestro empobrecimiento y sus causas. Entre 2015 y 2017 aumentó en 10 puntos porcentuales, lo que quiere decir que el empeoramiento de la calidad de vida, no sólo se relaciona con la pérdida del poder de compra, sino que afecta las dimensiones más estructurales de los hogares.

- **Su característica**

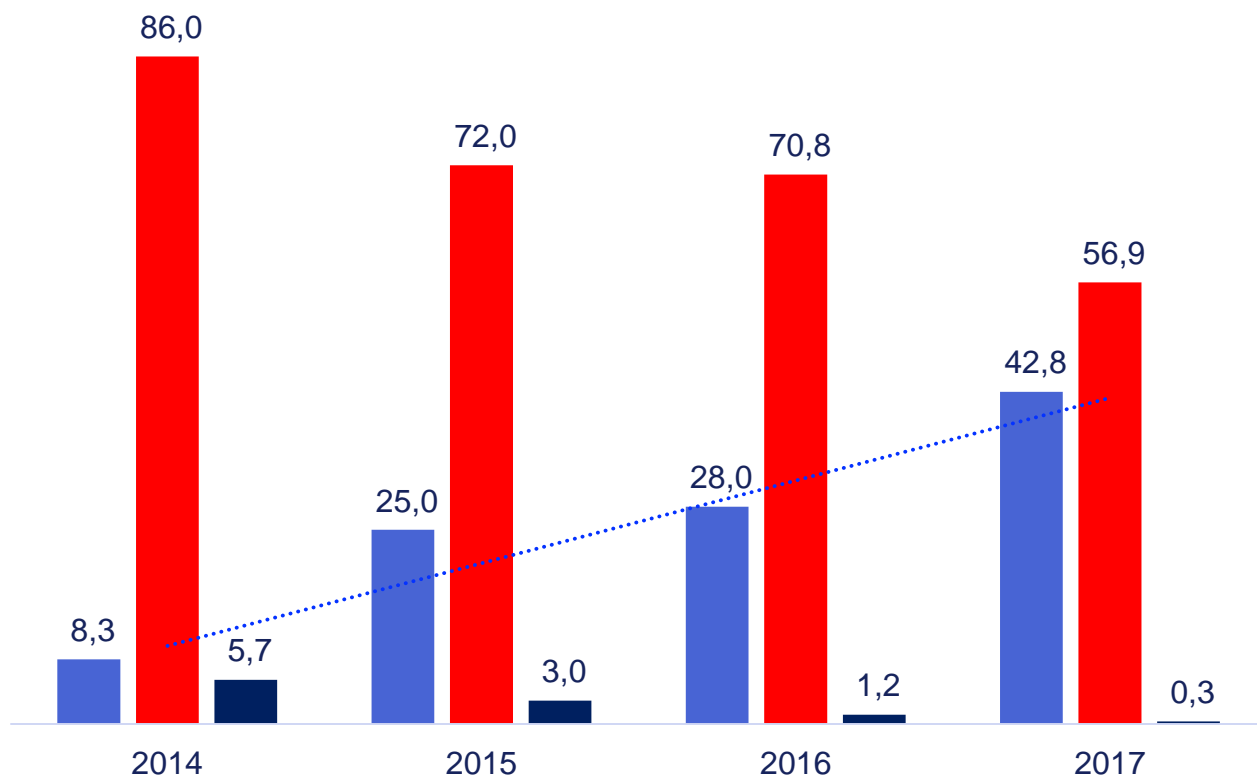
- El ingreso sigue siendo el componente que más pesa como causa de la pobreza. Al ser tan generalizada esta carencia es el que más se combina con el resto de las privaciones contempladas
- Después del ingreso, son la precariedad de los servicios a la vivienda (18,9%), las condiciones de la vivienda (16,4%) y el empleo y la protección social (15%), las principales causas de la pobreza.
- Se sigue evidenciando una profunda desigualdad territorial. Mientras que en Caracas (donde vive menos del 20% de la población) la pobreza multidimensional alcanza al 34% de los hogares, en la zonas menos pobladas (donde en conjunto vive más alrededor del 25% de la población) la pobreza más que se duplica (74%).



LAS MISIONES

Beneficiarios y No Beneficiarios de Misiones Sociales

■ Reciben alguna Misión ■ No reciben ■ No saben



En 2017

13,4 MM de personas se declararon beneficiarios

Pareciera una buena noticia, pero...

Beneficiarios por tipo de Misiones

-En Millones-

	2017	2016	2015
Alimentación	12,6	6,7	6,5
Barrio Adentro	,2	1,8	2,6
Vivienda	,05	,3	,5
Otras	,1	2,5	1,4
Total	13,4	11,3	11,0

En 2017

Las misiones desaparecen para concentrarse en los programas alimenticios (Cajas / Bolsas Clap)

Barrio Adentro atendió a menos de 200 mil personas.

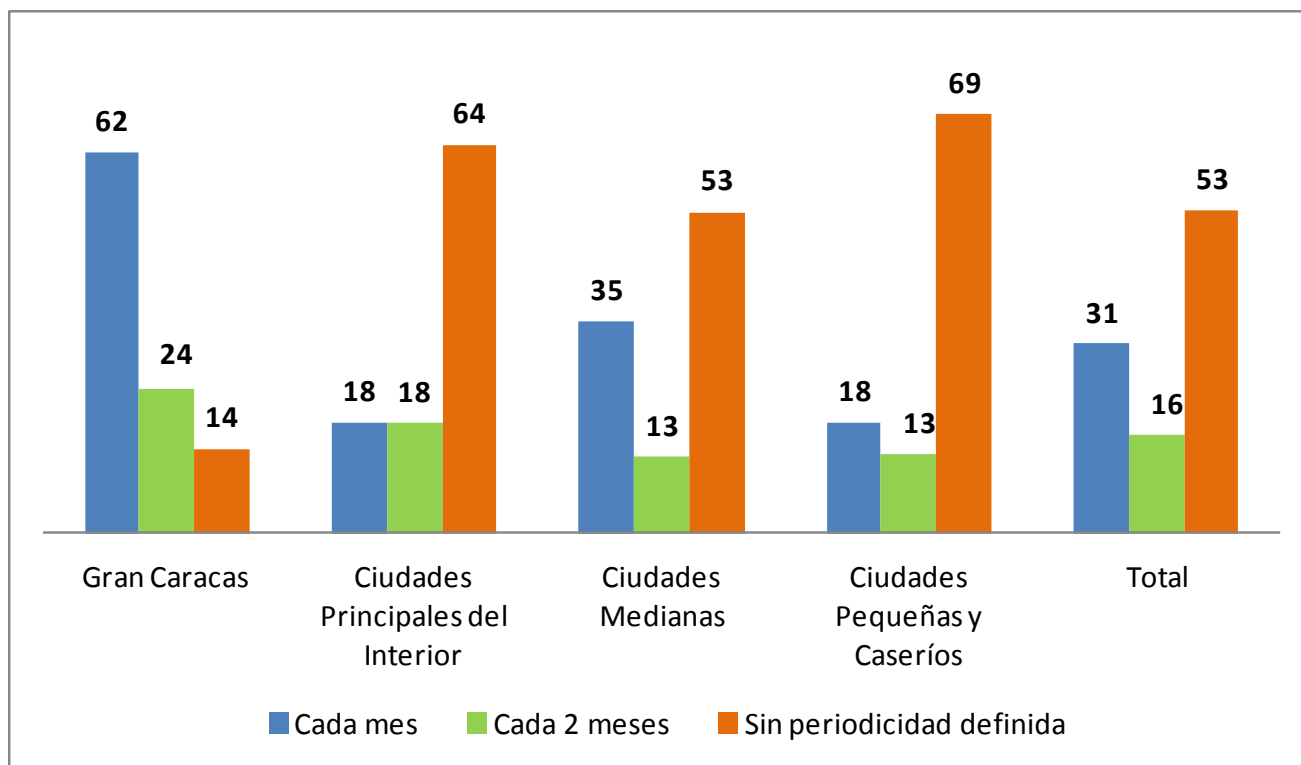
De la Misión Vivienda sólo dicen beneficiarse 50 mil personas

Las misiones pasaron a ser una bolsa o caja de comida...

En este hogar tienen acceso a las bolsas CLAP

		SI	NO	TOTAL
En este hogar alguien tiene el Carnet de la Patria	SI	69,2	5,9	75,1
	NO	18,3	6,6	24,9
	TOTAL	87,5	12,5	100,0

La política de protección social del gobierno quedó resumida a una bolsa/caja de comida y vinculada al Carnet de la Patria



- La frecuencia de recepción de las bolsas/cajas CLAP es discrecional. Poco más de la mitad de los hogares beneficiarios no la reciben periódicamente, porcentaje que aumenta al 69% en las ciudades pequeñas y caseríos
- La Gran Caracas contrasta notablemente con resto de los dominios. Buena parte de los hogares beneficiarios la recibe mensualmente (64%) o cada 2 meses (24%).
- Las desigualdades territoriales también se reproducen en el acceso a los alimentos que provee el Estado.

- **¿Misiones o sólo UNA Misión?**
 - Por la cobertura de los programas sociales del gobierno, si bien en los años anteriores todas las misiones diferentes a las dirigidas a la alimentación registraban menor cantidad de beneficiarios, en 2017 en la práctica, sólo hay una sola misión: Los CLAP
- **Sobre la distribución**
 - Las diferencias territoriales se mantienen presentes en la implementación de la distribución de los CLAP. Conforme nos alejamos de Caracas la periodicidad de las cajas/bolsas CLAP se hace más errática.
 - Solo en Caracas la mayoría de los hogares la recibe regularmente en forma mensual o bimensual. En el resto del país, la mayoría de los hogares no cuentan con este beneficio de forma regular en el tiempo.
 - Por su periodicidad y contenido las bosas o cajas CLAP no son en modo alguno un complemento alimenticio de importancia nutricional para la mayoría de las familias. Es una “oferta de precio”, que se aprovecha.
- **El carnet de la patria**
 - El venezolano entendió que este registro es necesario para tener acceso a lo que el gobierno vaya a repartir. En más de las 2/3 partes de los hogares del país, al menos uno de sus miembros tiene el carnet.
 - Tener el carnet de la patria no necesariamente significa “adhesión política”, de ser así la aprobación del gobierno sería de alrededor del 75%.
 - En los hogares donde algún miembro tiene carnet de la patria 9 de cada 10 reciben las bolsas. Sin embargo en aquellos que declaran que ninguno de sus miembros tiene el carnet de la patria, 7 de cada 10 dicen recibir las bolsas CLAP.





Encuesta sobre Condiciones de Vida
Venezuela (2017)
Salud

21 de febrero de 2017
UCAB

Marino J. González R.
Elena M. Rincón O.
Unidad de Políticas Públicas-USB

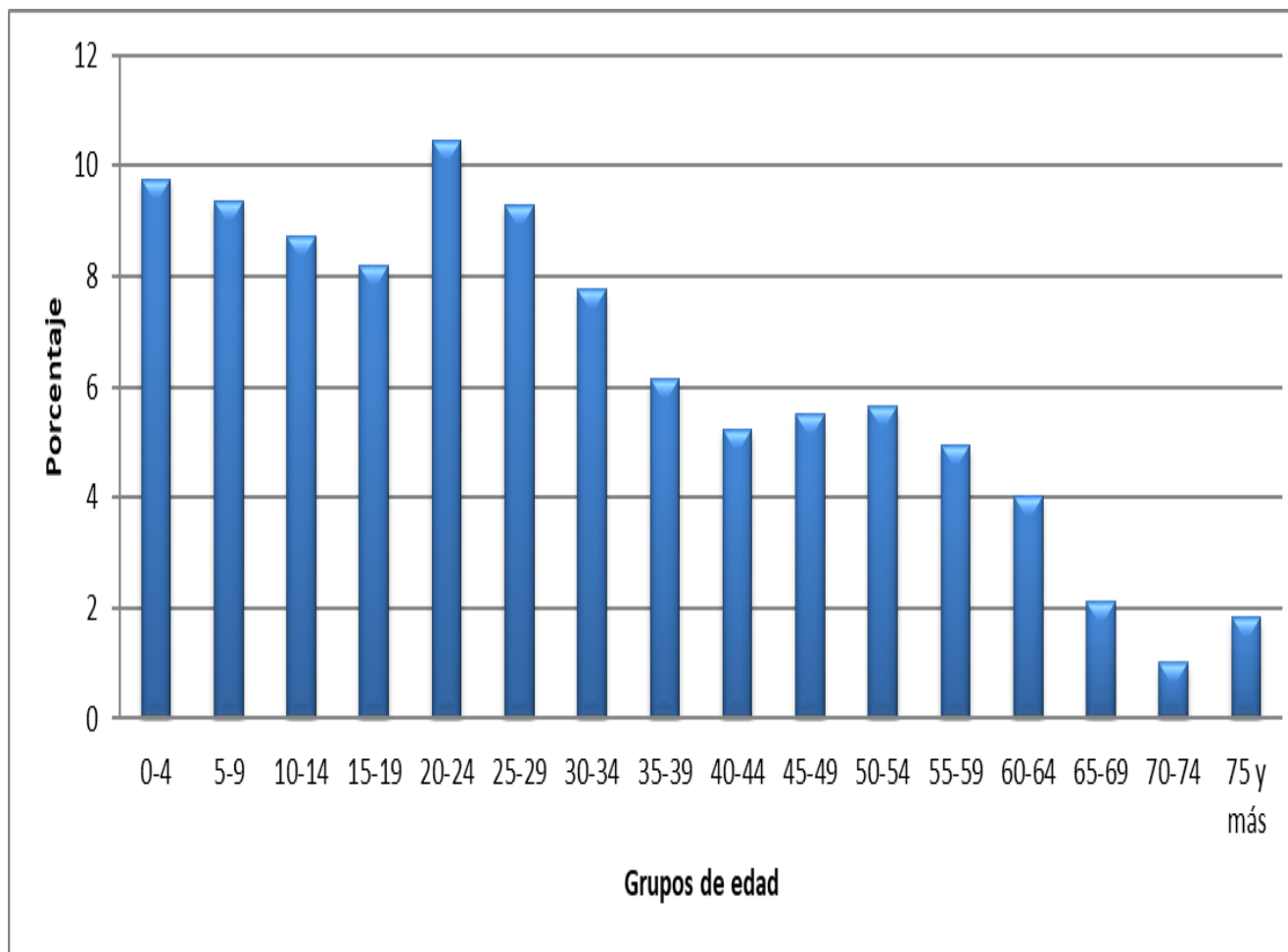
- **Shock prolongado**
 - **Político**
 - **Económico**
 - **Social**

- **Creciente deterioro**
 - **Mediciones: pre-hiperinflación**

- **Tendencias en la edad de la población**
- **Efectos en los más vulnerables**
 - **Materno (aumento de 30%)**
 - **Infantil**
- **Protección financiera**

Edad de la población

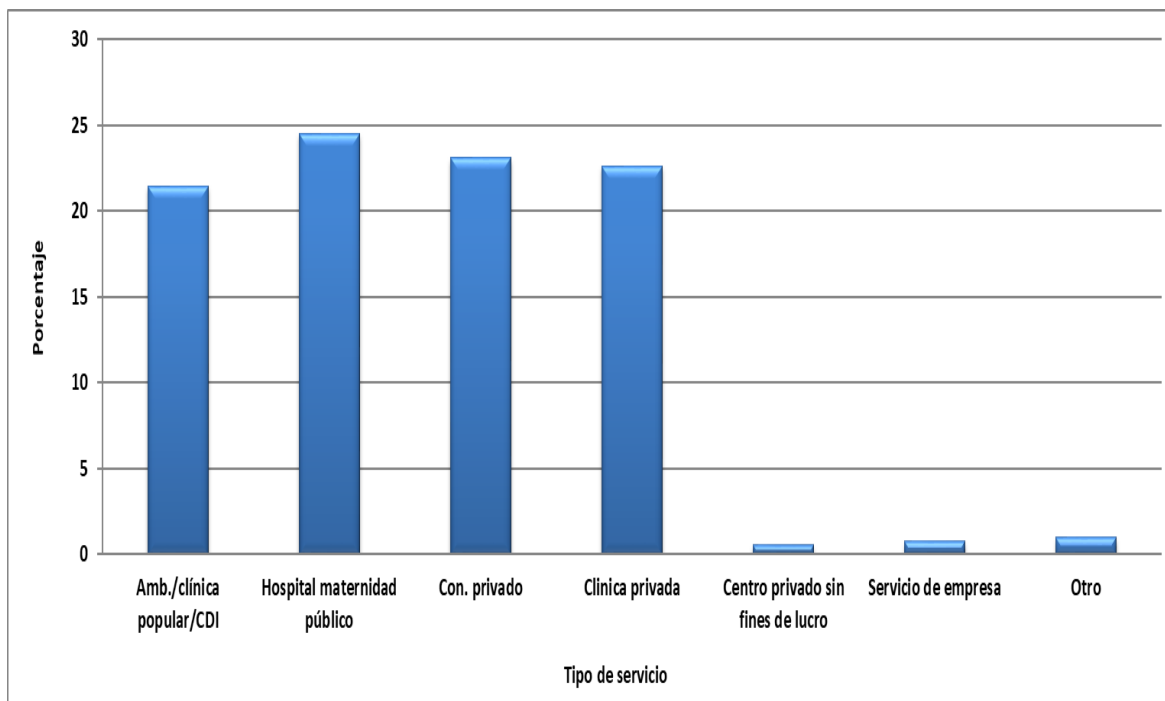
Características de la población (% por grupos de edad)



- 36,4% de la población es mayor a 35 años.
- Las demandas de servicios de salud se incrementan cuando la población de adultos mayores aumenta.

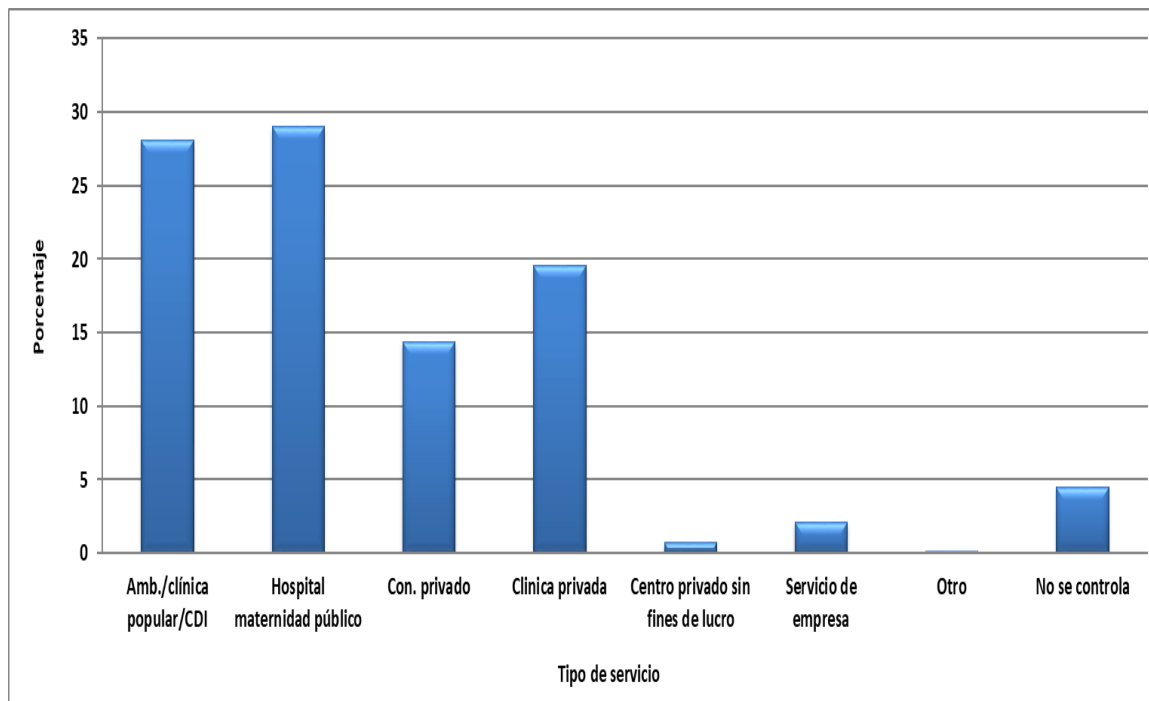
Fuente: UCV-UCAB-USB. ENCOVI 2017

Atención prenatal



- 47% en servicios de gestión pública
- Mayor frecuencia en hospitales y maternidades públicas
- 45% en servicios de gestión privada

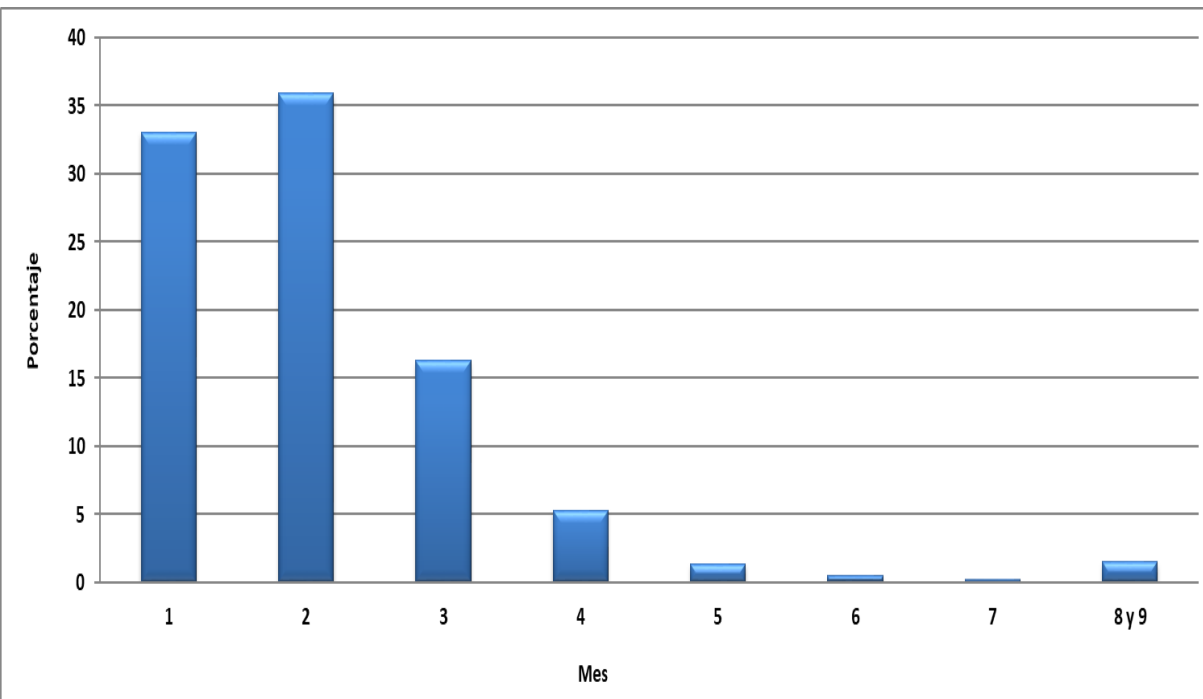
Fuente: UCV-UCAB-USB. ENCOVI 2017



Fuente: UCV-UCAB-USB. ENCOVI 2017

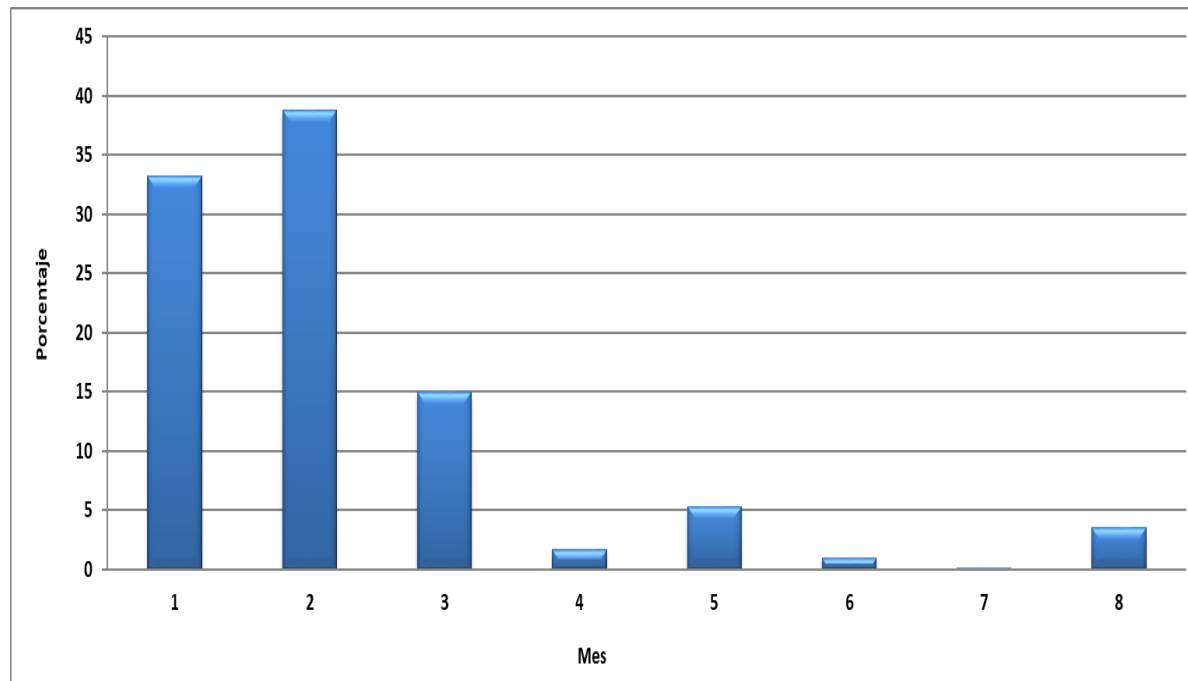
- 57% en servicios de gestión pública
- 36,8% en servicios de gestión privada
- **4,5% no controla el embarazo**
- Calidad de la atención prenatal
- **Riesgos para las que no se controlan (25.000 embarazos)**

Mes de inicio del control prenatal nacidos desde 2012



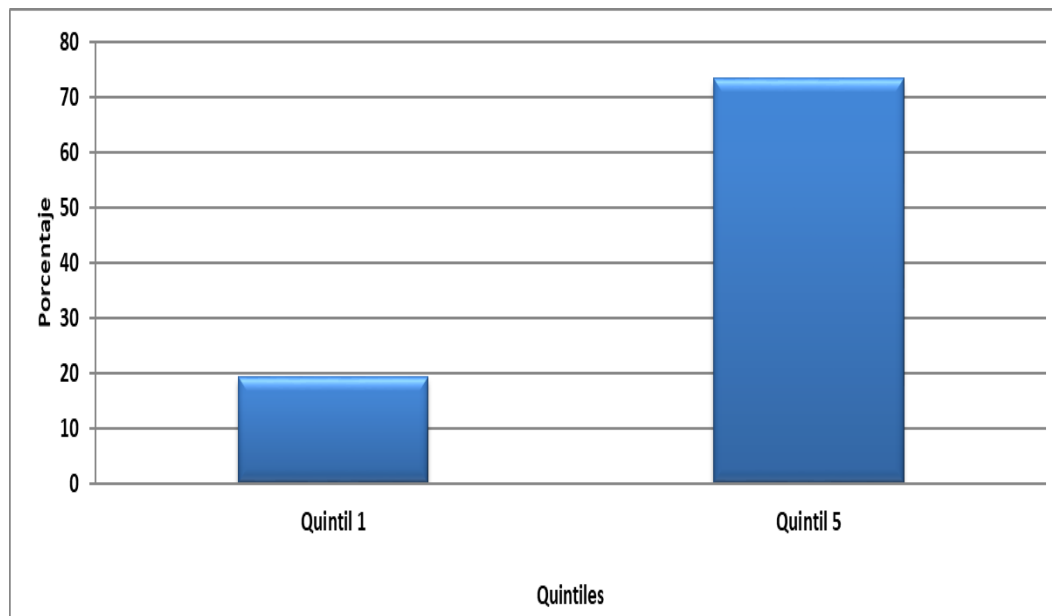
- 85,2 en el primer trimestre
- 8,82 % a partir del cuarto mes
- **1,49% en el octavo y noveno mes**
- **7.500 mujeres en riesgo por control inadecuado**

Fuente: UCV-UCAB-USB. ENCOVI 2017



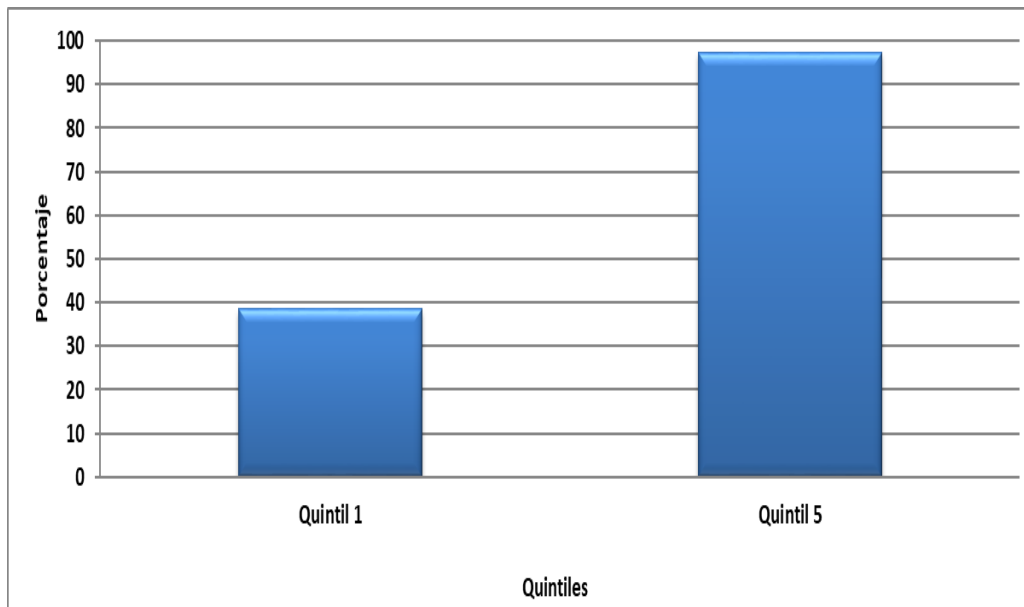
- 86,8 en el primer trimestre
- 11,4% a partir del cuarto mes
- **3,4% en el octavo mes**
- **15.000 mujeres en riesgo por control inadecuado**

Fuente: UCV-UCAB-USB. ENCOVI 2017



- 19,2% de los embarazos en el Quintil 1
- 73,3% de los embarazos en el Quintil 5

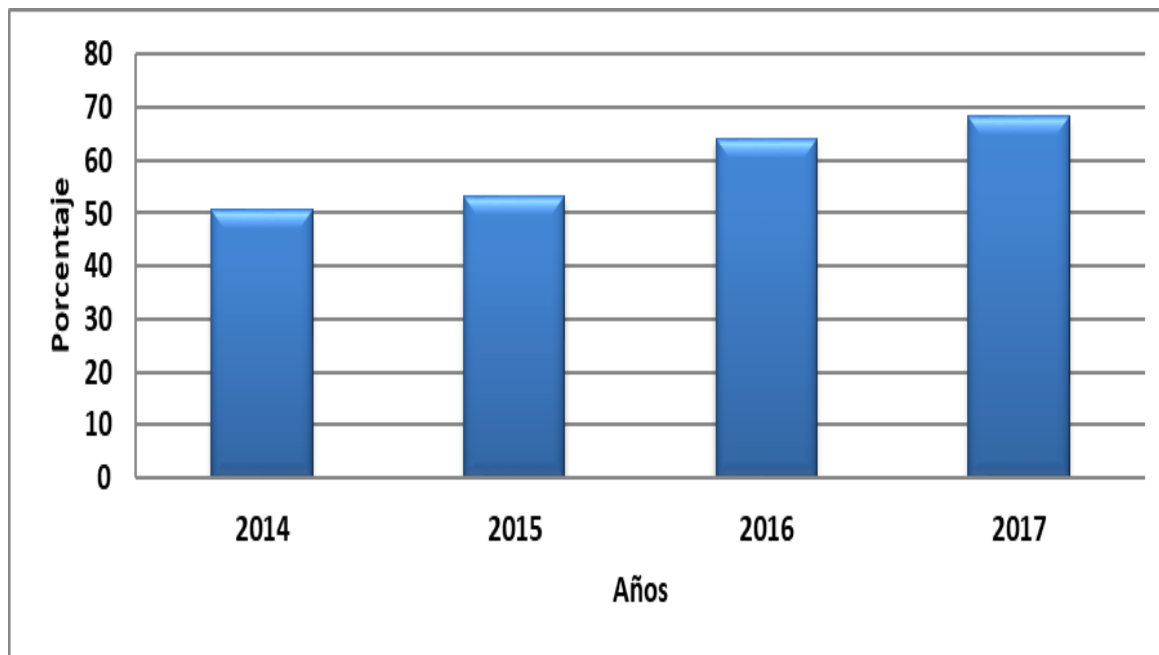
Fuente: UCV-UCAB-USB. ENCOVI 2017



Fuente: UCV-UCAB-USB. ENCOVI 2017

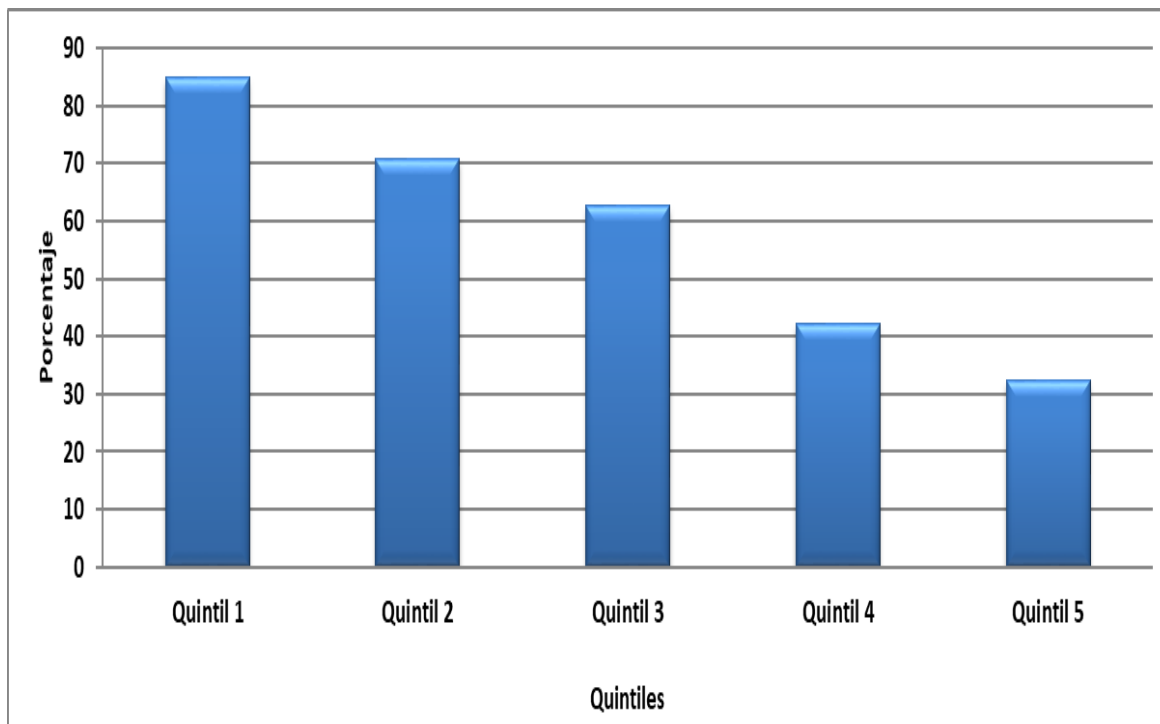
- 38,5% de los embarazos en Quintil 1
- 97,3% de los embarazos en Quintil 5

Protección financiera



Fuente: UCV-UCAB-USB. ENCOVI 2014, 2015, 2016, 2017

- Más de 68% de la población sin seguros de atención médica
- 5% de aumento de población sin seguros de atención médica con respecto a 2016
- 18,3% de aumento de población sin seguros de atención médica con respecto a 2014



- 84,9% en el quintil 1
- Aumentos desde 2014
 - Quintil 1: 8%
 - Quintil 2: 9%
 - Quintil 3: 13%
 - Quintil 4: 4%
 - Quintil 5: 5%

Fuente: UCV-UCAB-USB. ENCOVI 2017

- **Peor desempeño en mortalidad materna en América desde 1998**
 - Solo superado por Cuba
- **Peor desprotección financiera de salud en América**
- **La mayor privatización de financiamiento de la salud en América en el siglo XXI**
- **Tendencia a mayor deterioro**

- **Hiperinflación**
- **Programa de estabilización**
- **Transformaciones en el sistema de salud**
 - **Financiamiento público**
 - **Descentralización**
 - **Prestación de servicios**

- **No habrá mejoras con hiperinflación**

Muchas gracias



Encuesta sobre Condiciones de Vida 2017

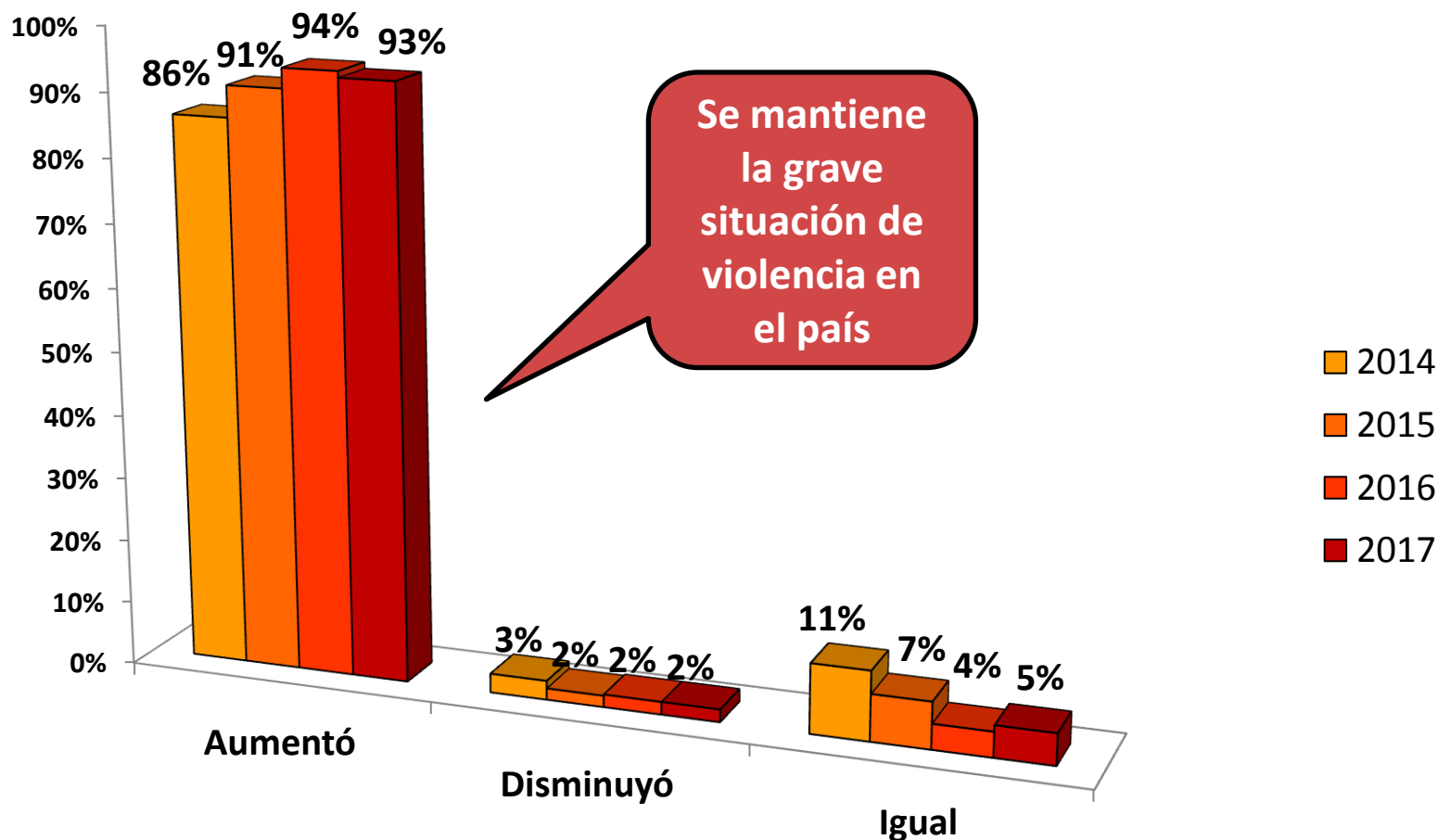
Seguridad Ciudadana

Roberto Briceño-León
Laboratorio de Ciencias Sociales, LACSO



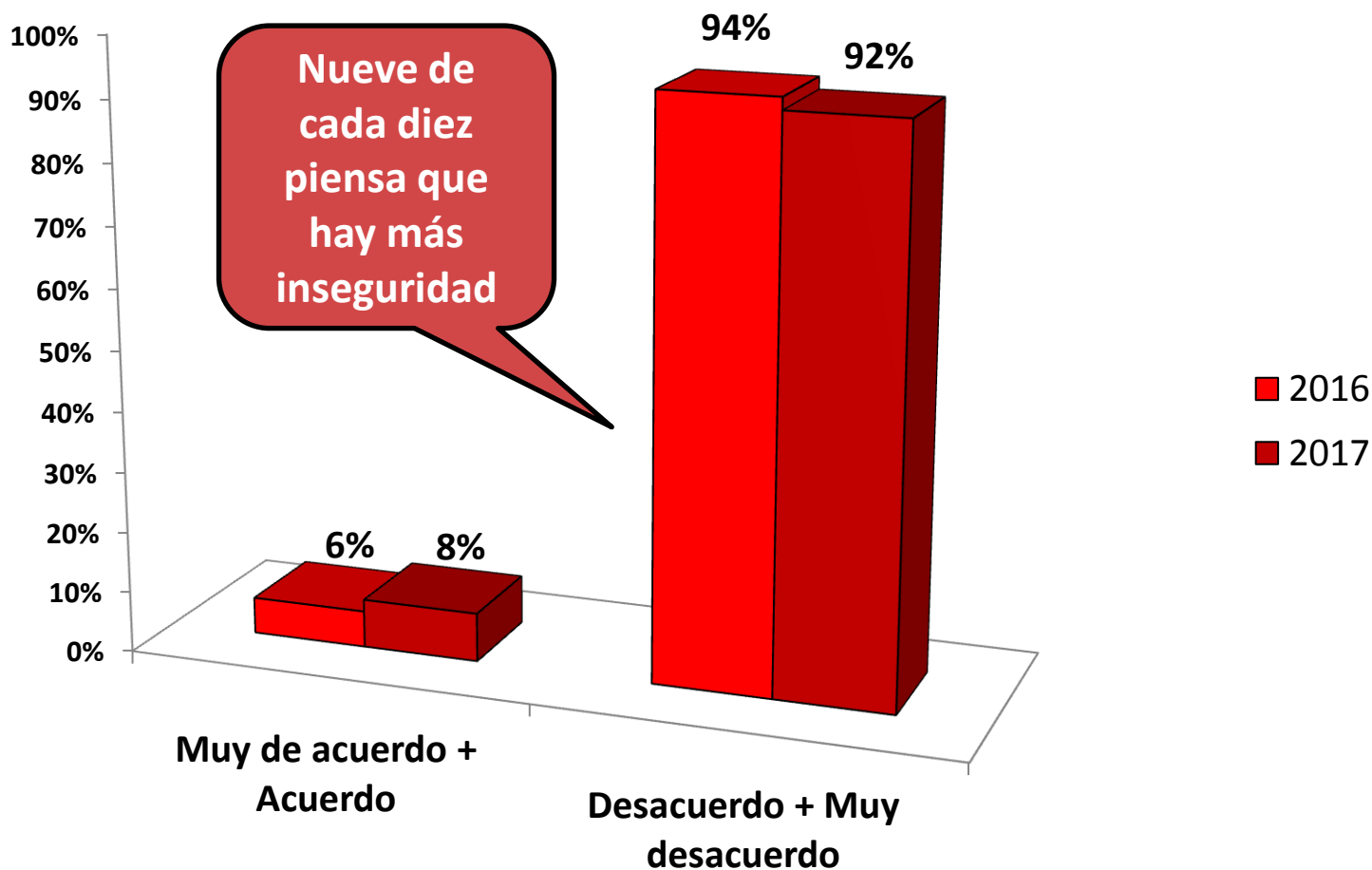
Las condiciones de vida en la inseguridad y la violencia

¿Considera Ud. que en el último año la violencia en el país...?



Fuente: Encuesta Nacional de Condiciones de Vida. 2014-2017.

Venezuela hoy en día es un país más seguro que el año pasado



Fuente: Encuesta Nacional de Condiciones de Vida. 2016-2017

Muertes violentas en Venezuela 2017



**Tasa de Muertes
Violentas**

89

Fallecidos

26.616

Homicidios

16.046

**Resistencia a
la autoridad**

5.535

**Muertes en
Averiguación**

5.035

*Fuente: Observatorio Venezolano de
Violencia (OVV) 2017
Tasas por cada 100.000 habitantes*

Un país sin juventud



En **VENEZUELA** cada día
mueren **43** jóvenes por causas
violentas

Cifras 2017

Todos los días mueren de forma violenta

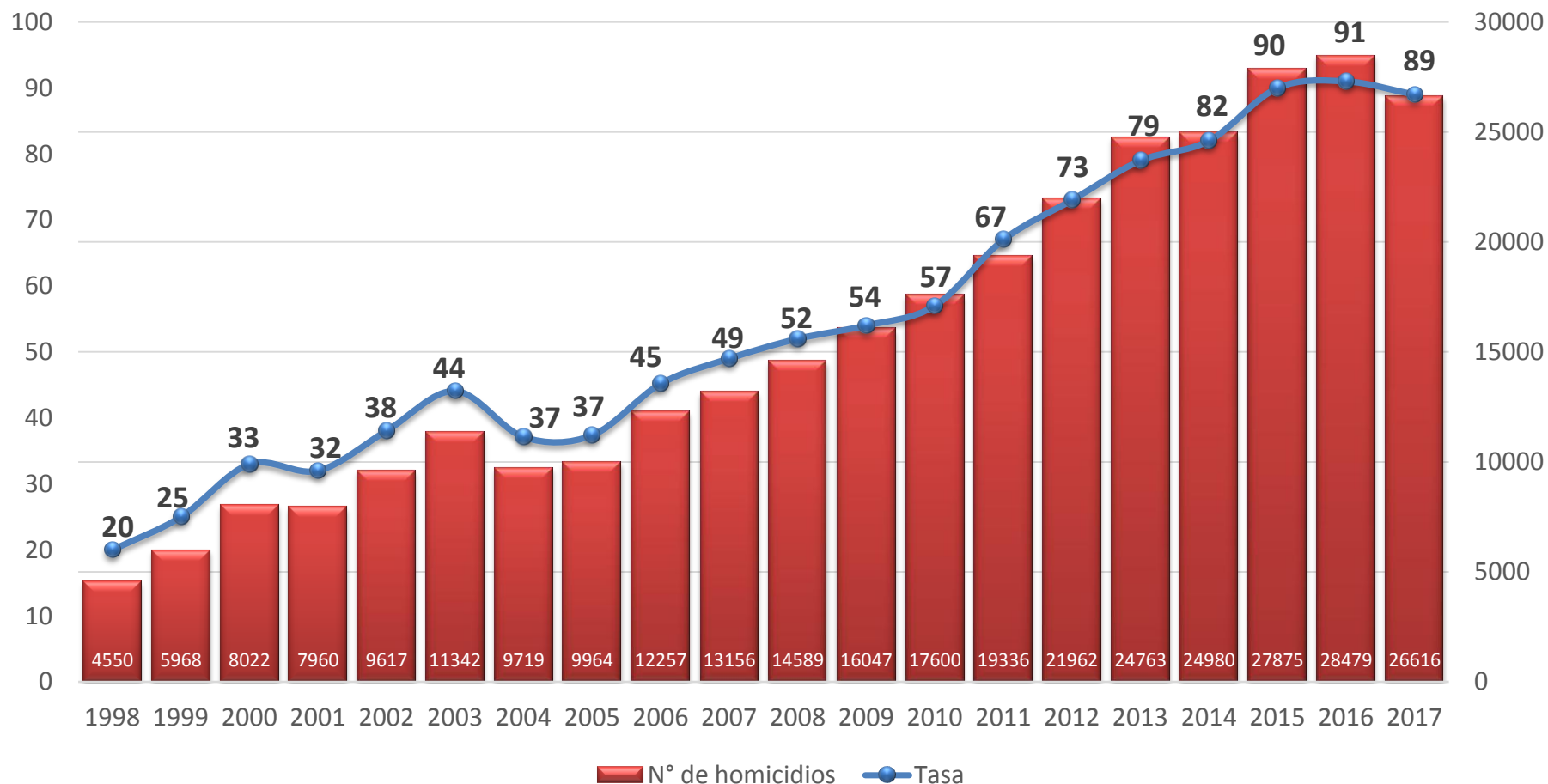
5 Adolescentes entre los 12 a 17 años

24 Jóvenes entre los 18 a 24 años

14 Adultos jóvenes entre los 25 a 29 años

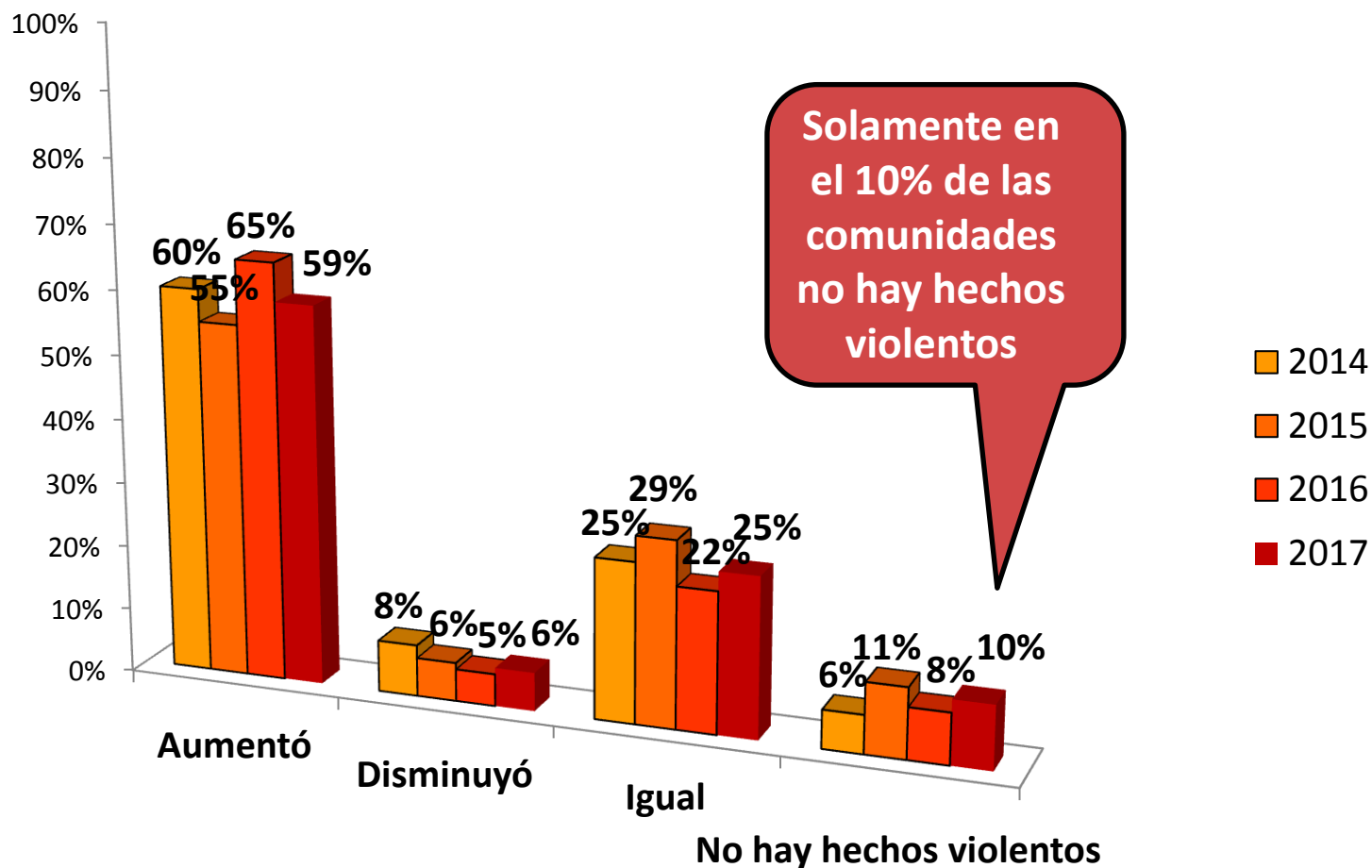
Fuente: Observatorio Venezolano de Violencia 2017.

Número y tasa de homicidios en Venezuela para el periodo 1998-2017



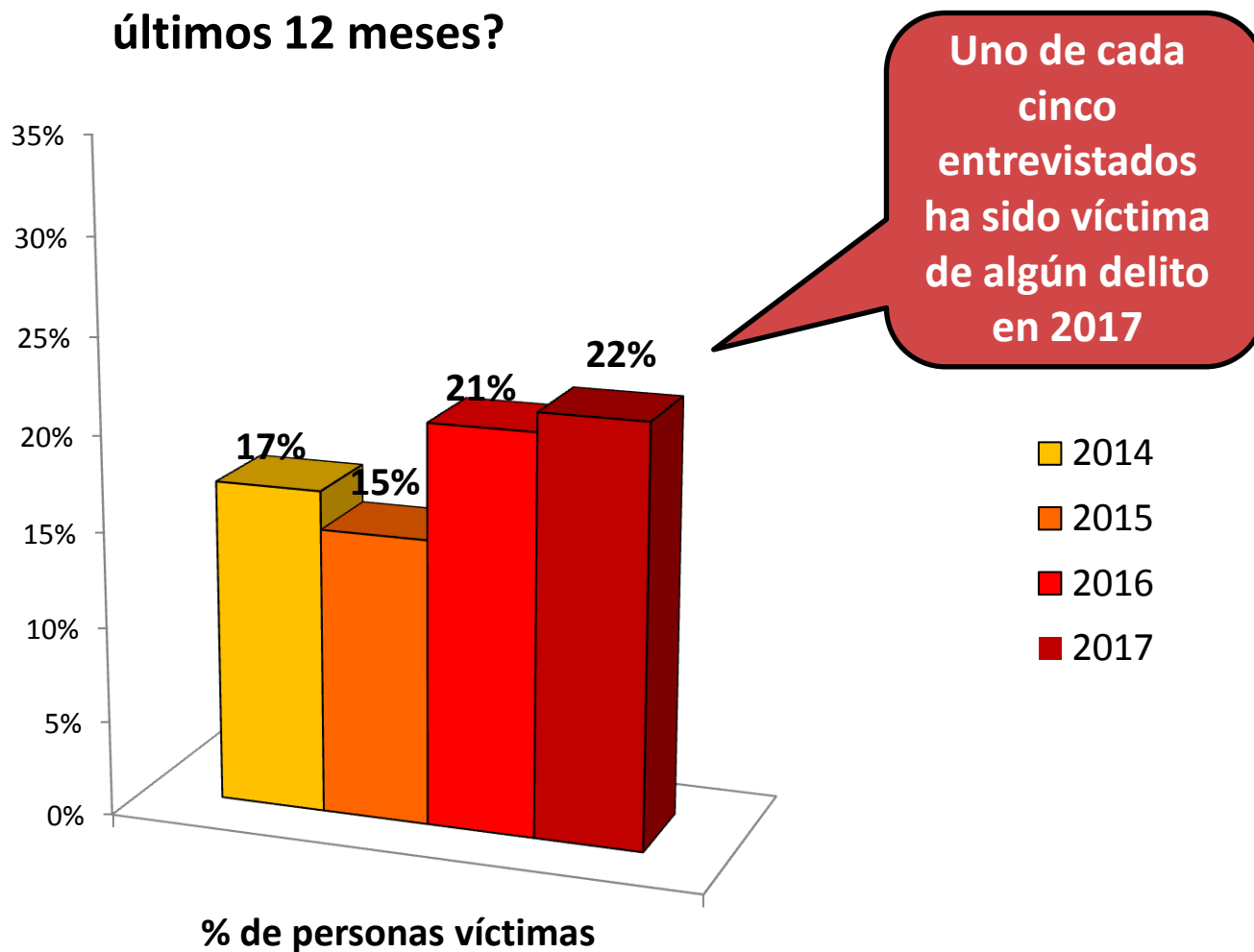
Fuente: Observatorio Venezolano de Violencia 2017.

¿Considera Ud. que en el último año la violencia en su comunidad...?



Fuente: Encuesta Nacional de Condiciones de Vida. 2014-2017

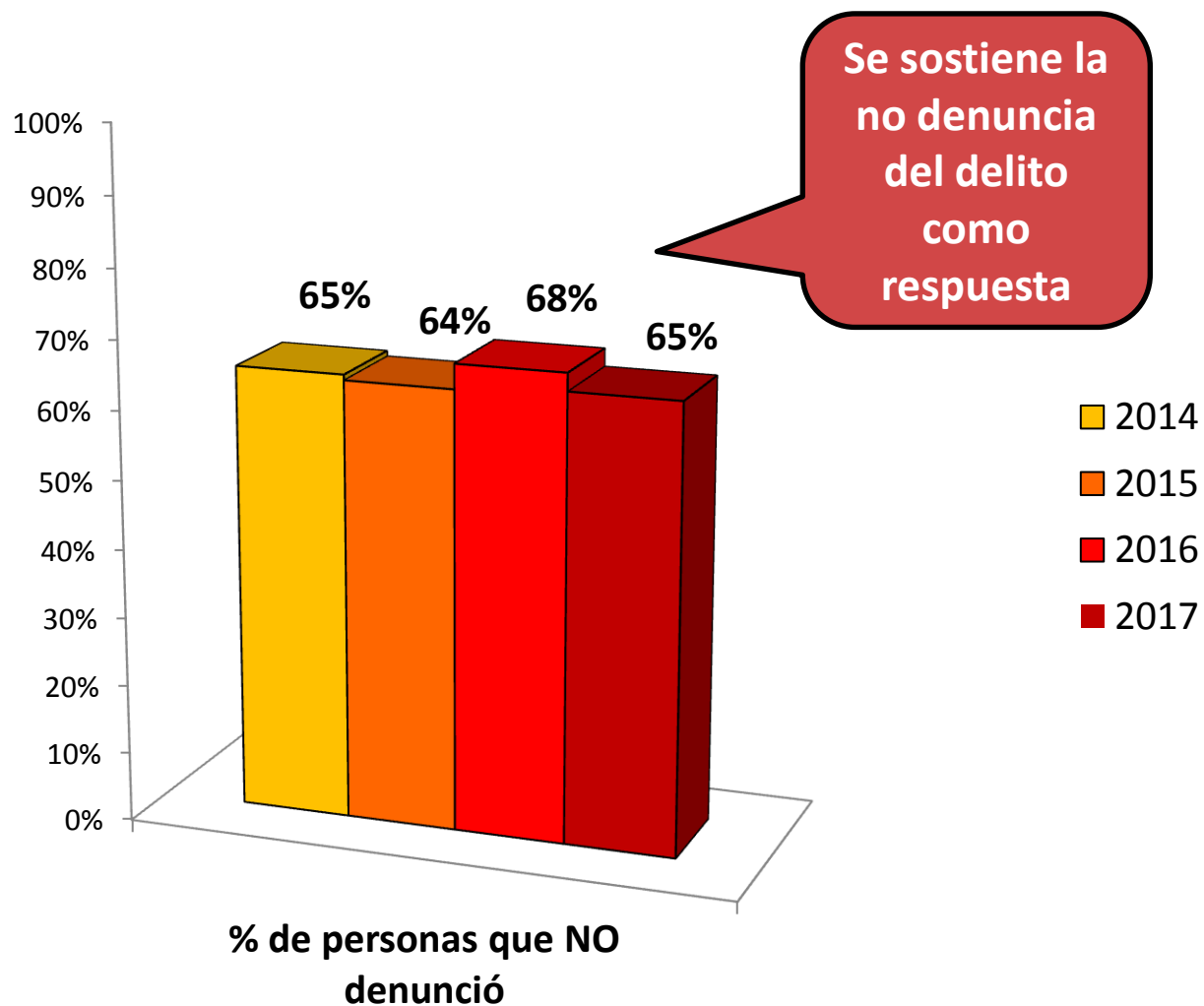
¿Podría decirme si Ud. ha sido víctima de un delito en los últimos 12 meses?



Fuente: Encuesta Nacional de Condiciones de Vida. 2014-2017

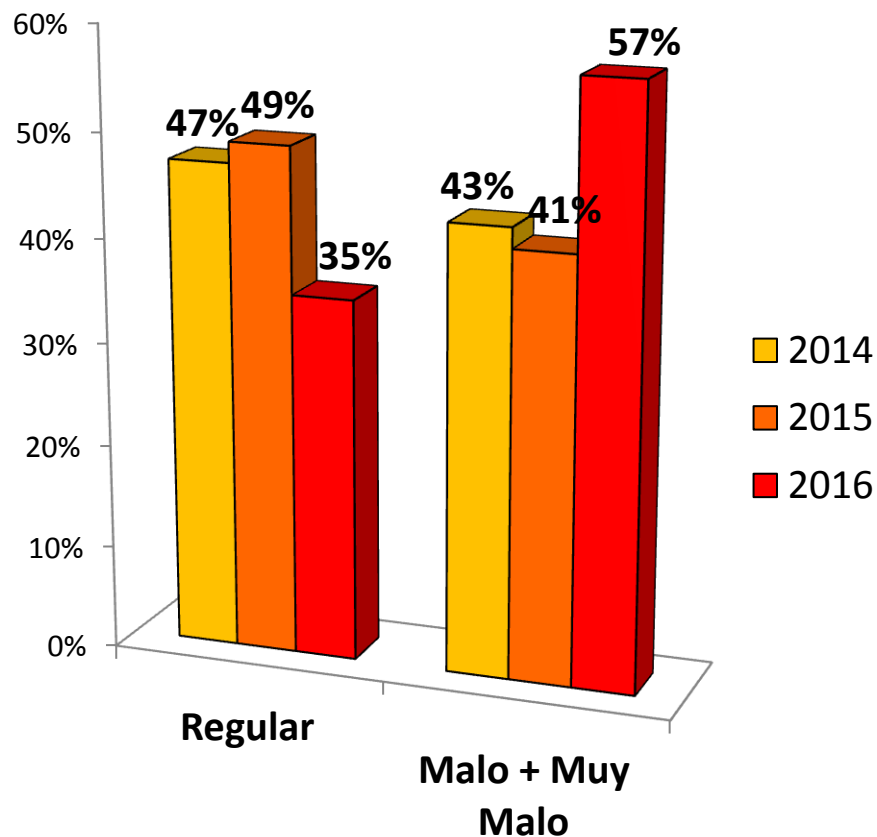
La protección de las Condiciones de Vida de la población por el Estado

¿Se denunció ante las autoridades el o los delito(s)?

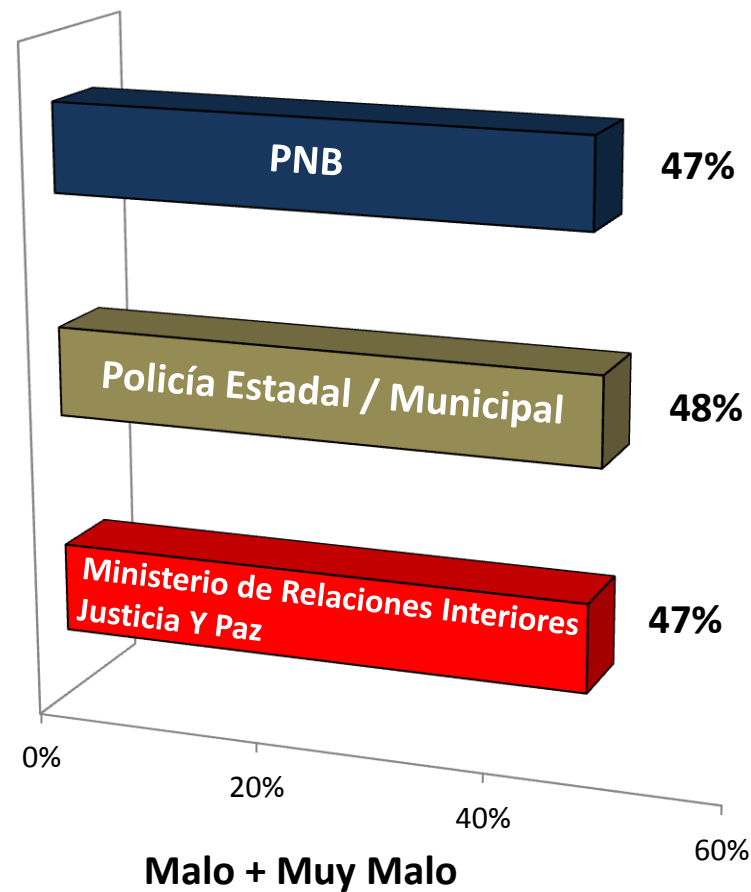


Fuente: Encuesta Nacional de Condiciones de Vida 2014-2017.

Basado en su experiencia y en lo que ha oído, ¿cómo calificaría el trabajo de la policía? 2014-2016

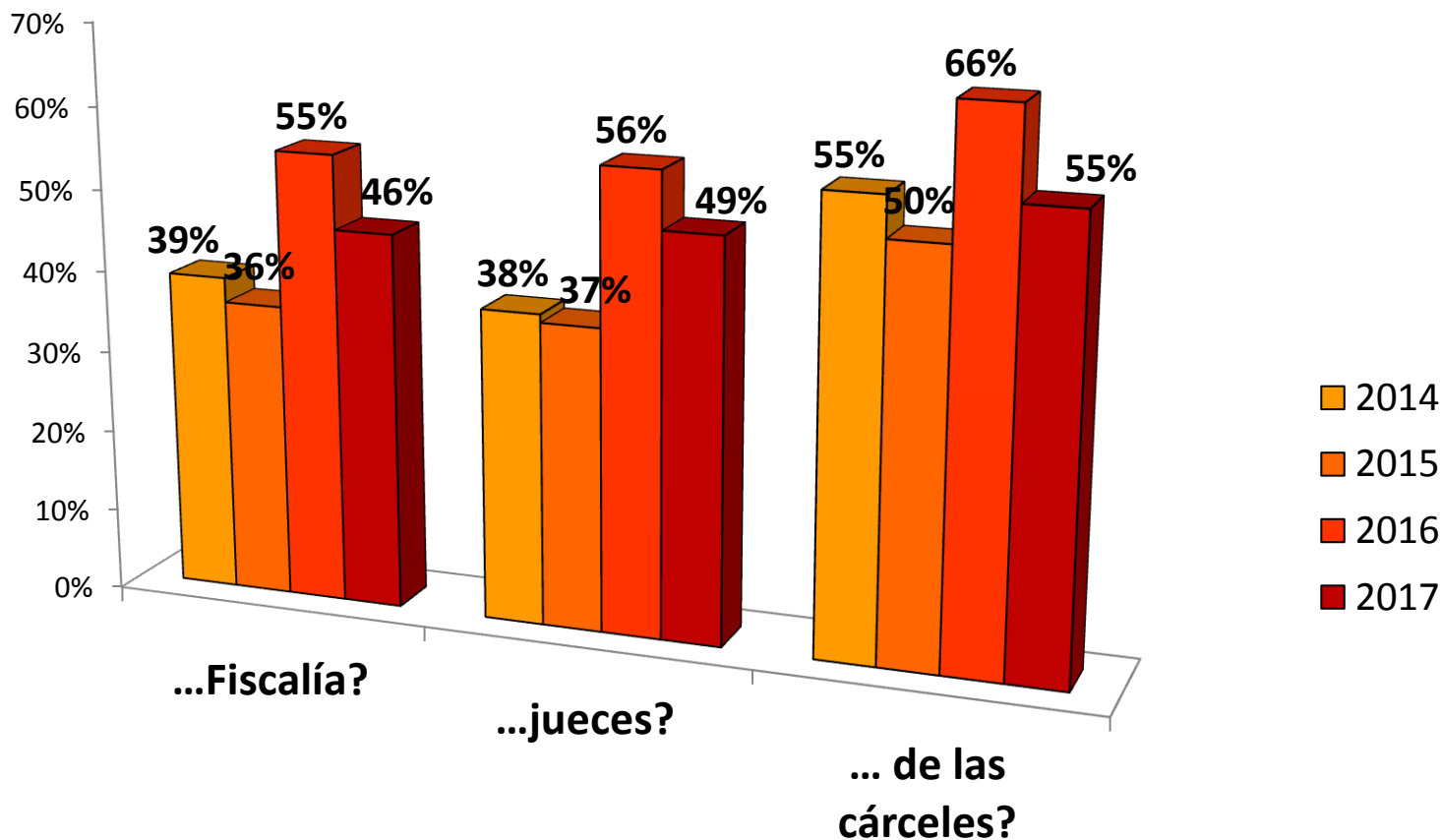


En 2017, basado en su experiencia y en lo que ha oído, ¿cómo calificaría el trabajo de ...



Fuente: Encuesta Nacional de Condiciones de Vida. 2014-2017.

Basado en su experiencia y en lo que ha oído, ¿cómo calificaría el trabajo de las siguientes instituciones...

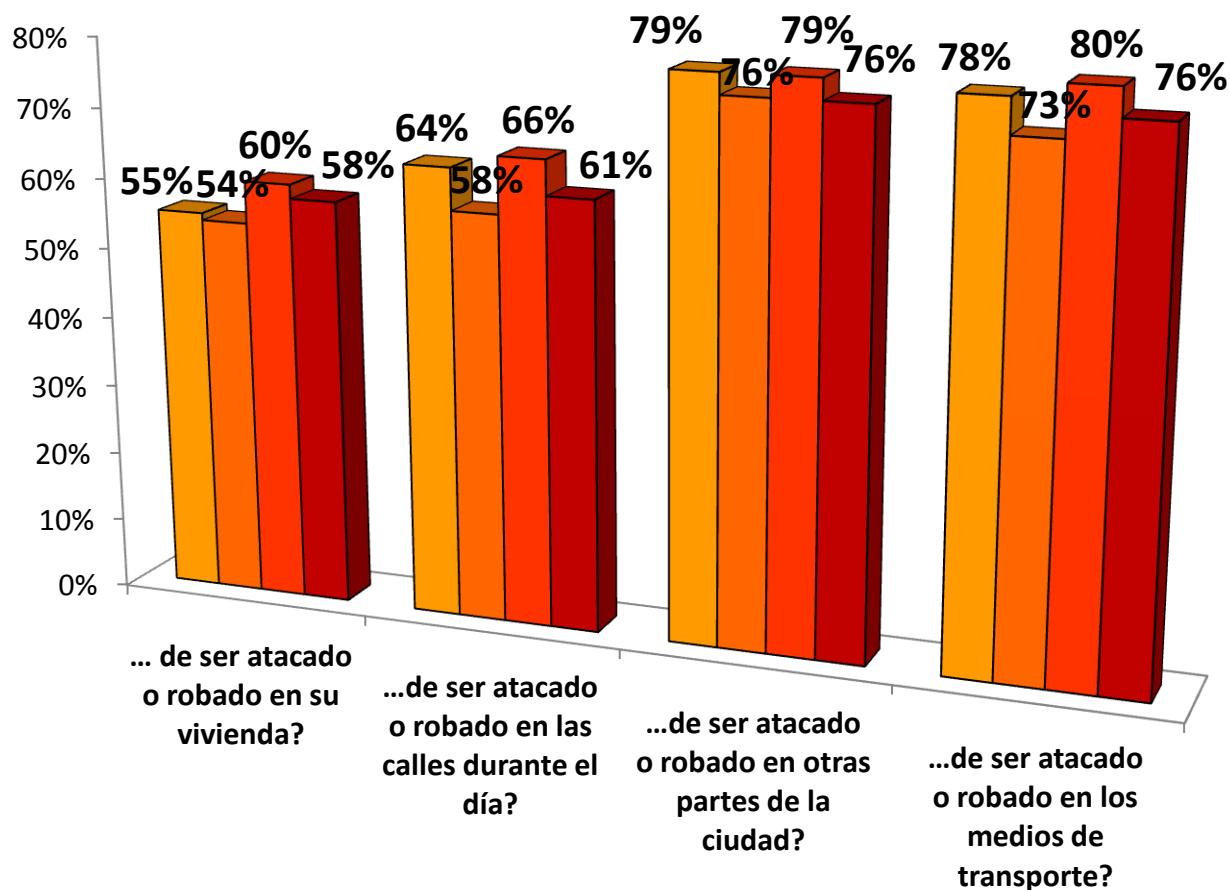


% de personas que responden malo/muy malo

Fuente: Encuesta Nacional de Condiciones de Vida. 2014-2017

El impacto de la inseguridad en las condiciones de vida

¿Qué tan temeroso está Ud. ...



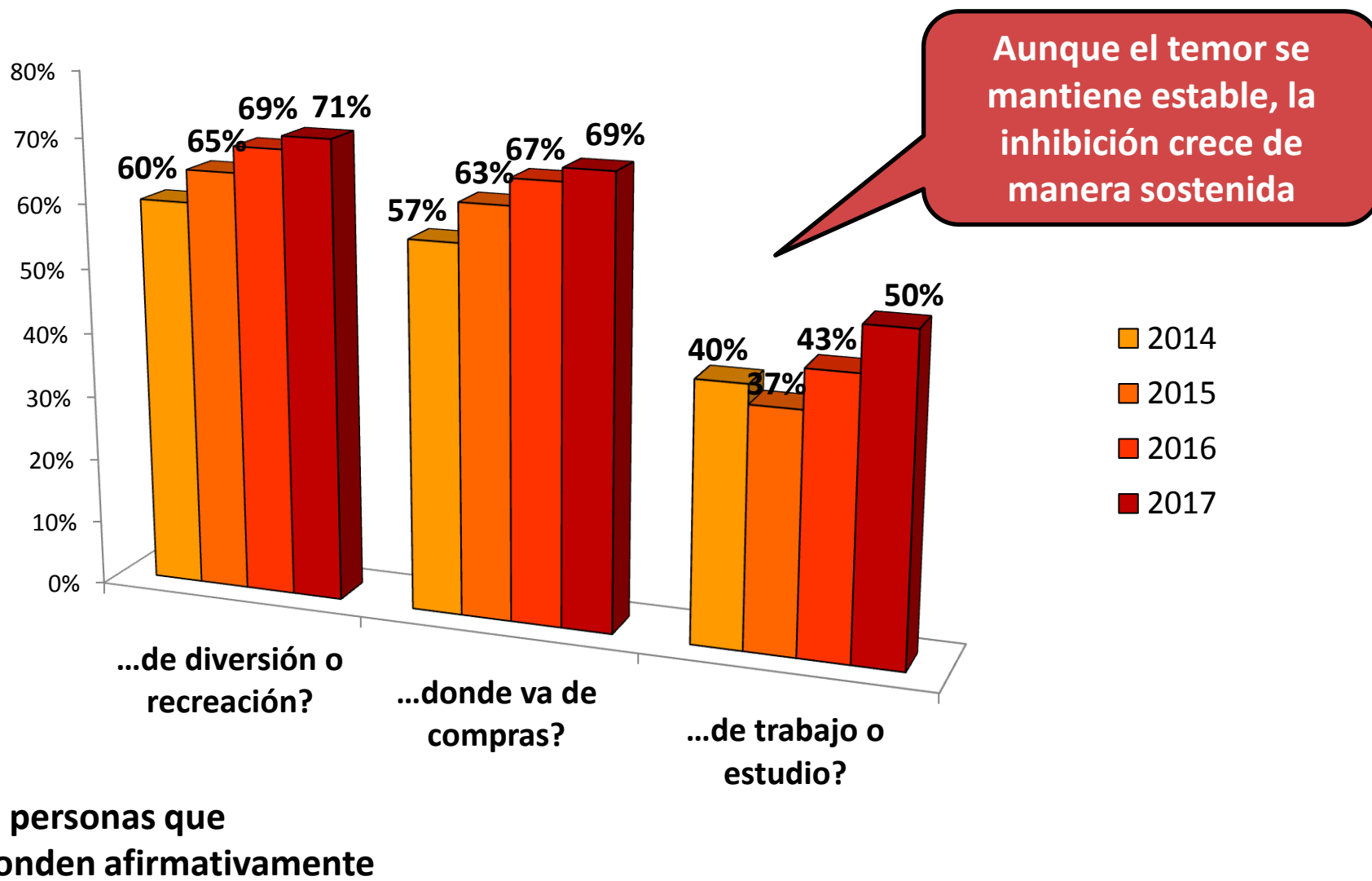
Se mantiene estable los altos niveles de miedo en el país



% de personas que tienen mucho + algo de miedo

Fuente: Encuesta Nacional de Condiciones de Vida. 2014-2017

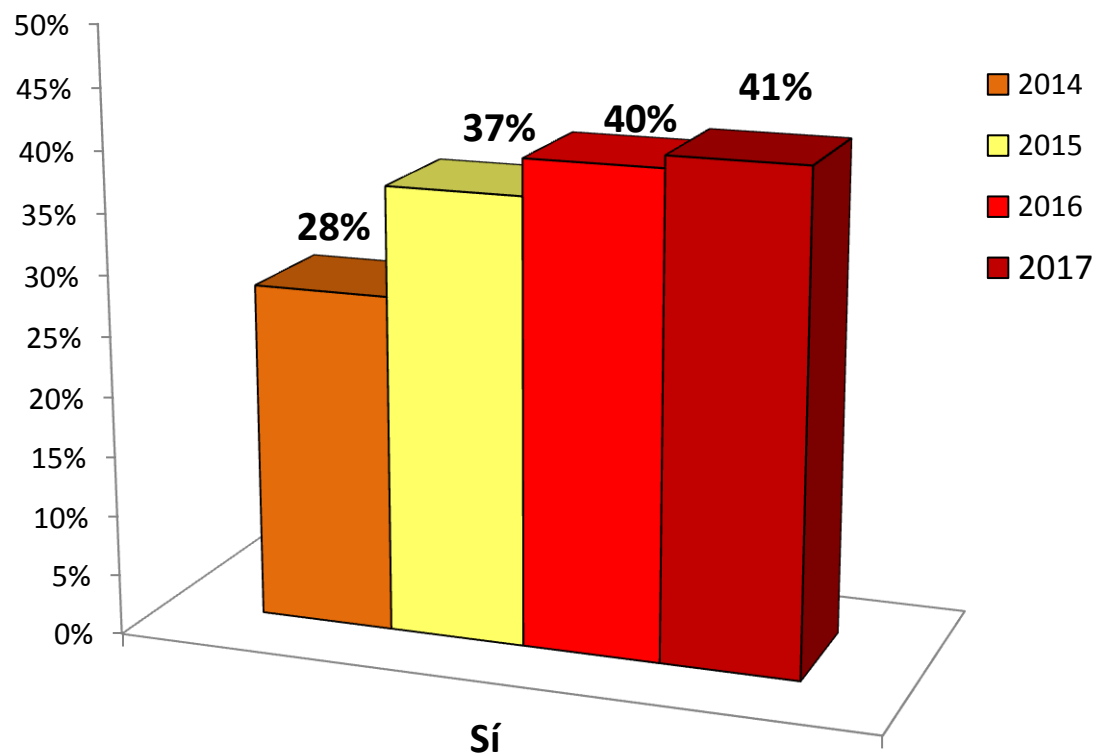
¿Por temor Ud. actualmente ha limitado lugares...



Fuente: Encuesta Nacional de Condiciones de Vida. 2014-2017

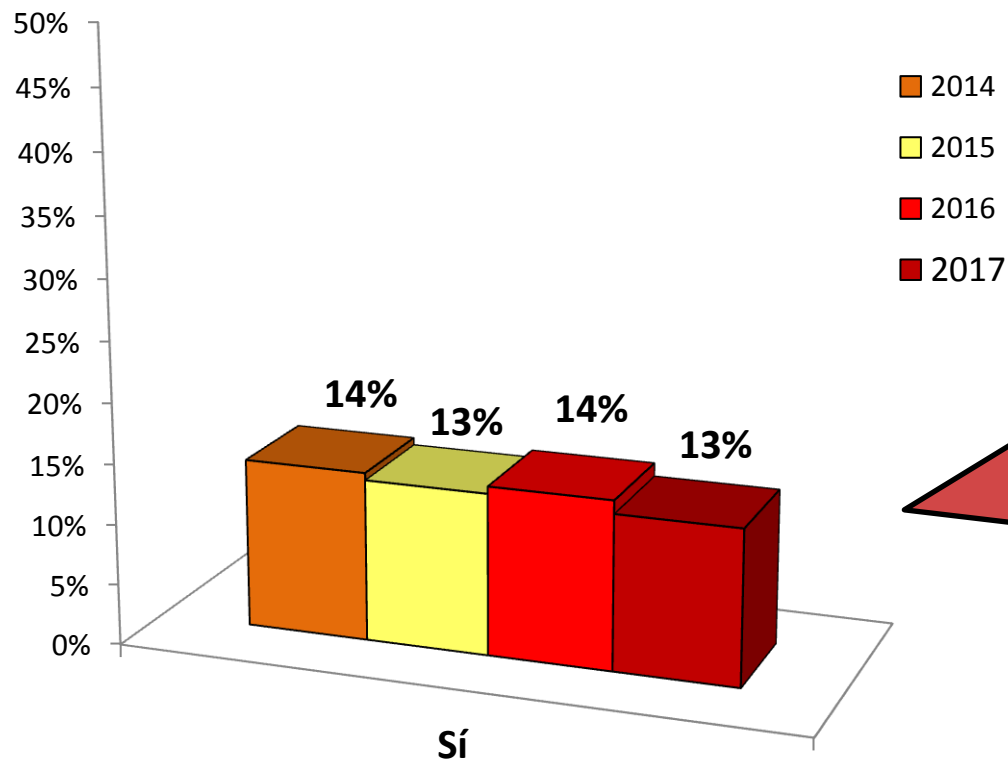
¿Por temor a ser víctima de una acción violenta, Ud. actualmente ha sentido la necesidad de mudarse del lugar donde vive?

El incremento del deseo de mudarse está empujando la emigración, pues no hay zonas seguras



Fuente: Encuesta Nacional de Condiciones de Vida. 2014-2017

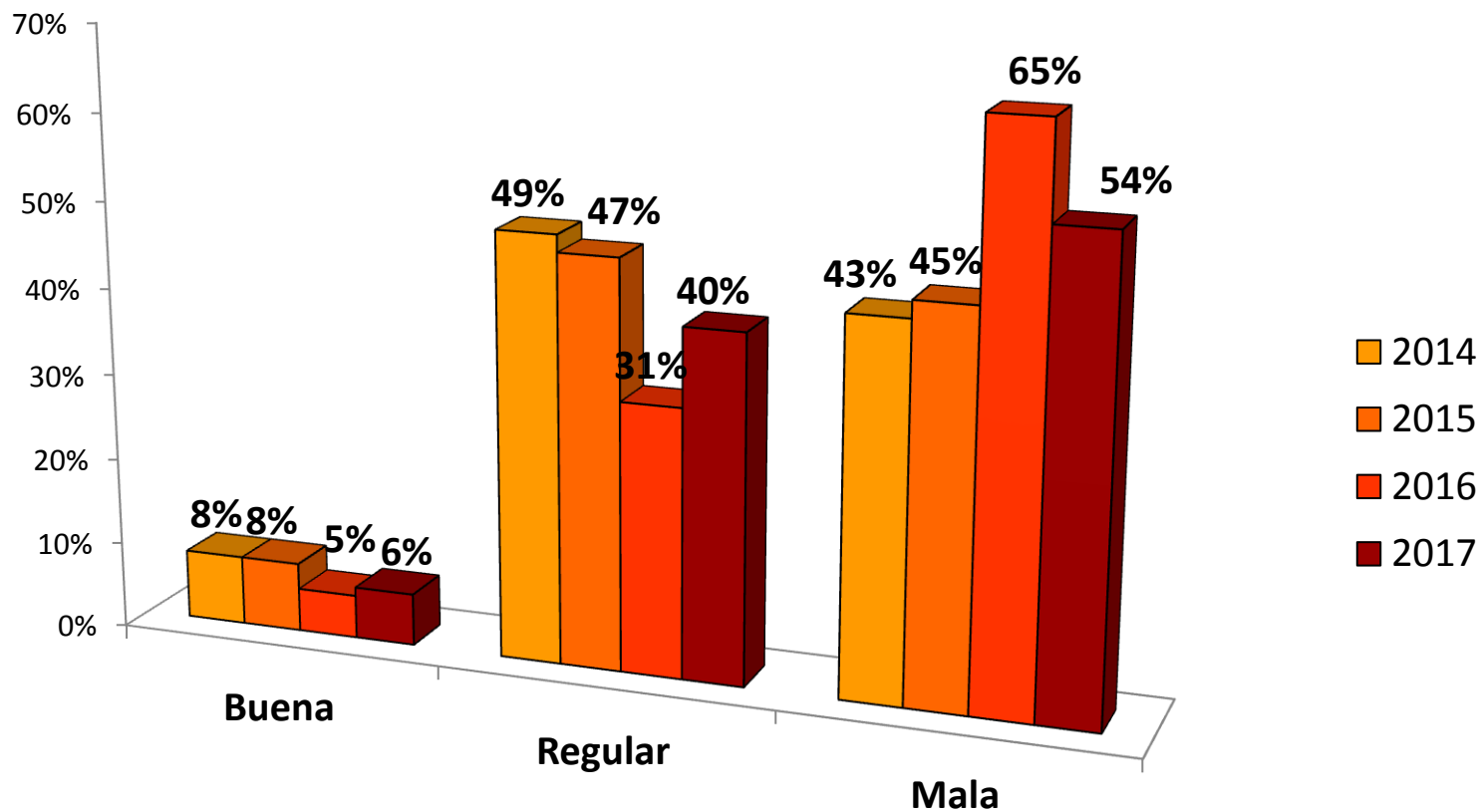
¿Ud. tendría un arma de fuego para su protección?



Calculando estas respuestas y proyectando la población mayor de 15 años, se tendrían unos 3 millones de armas en el país

La evaluación de la gestión de seguridad del gobierno nacional

¿Cómo calificaría Ud. la gestión del Gobierno Nacional en contra de la inseguridad y el delito?



Fuente: Encuesta Nacional de Condiciones de Vida. 2014-2017

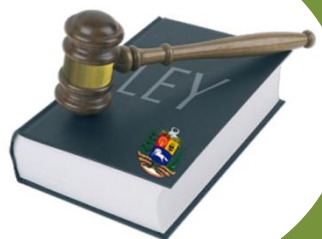
Las condiciones de vida y la cohesión social

Las condiciones de vida y la cohesión social en Venezuela



Convivencia Interpersonal

- Hoy día las personas nos respetamos más que el año pasado
- Hoy día la convivencia entre los venezolanos es más armoniosa que el año pasado



Normatividad

- Hoy día le ley se respeta más que el año pasado
- Hoy en día los venezolanos somos más iguales ante la ley que el año pasado



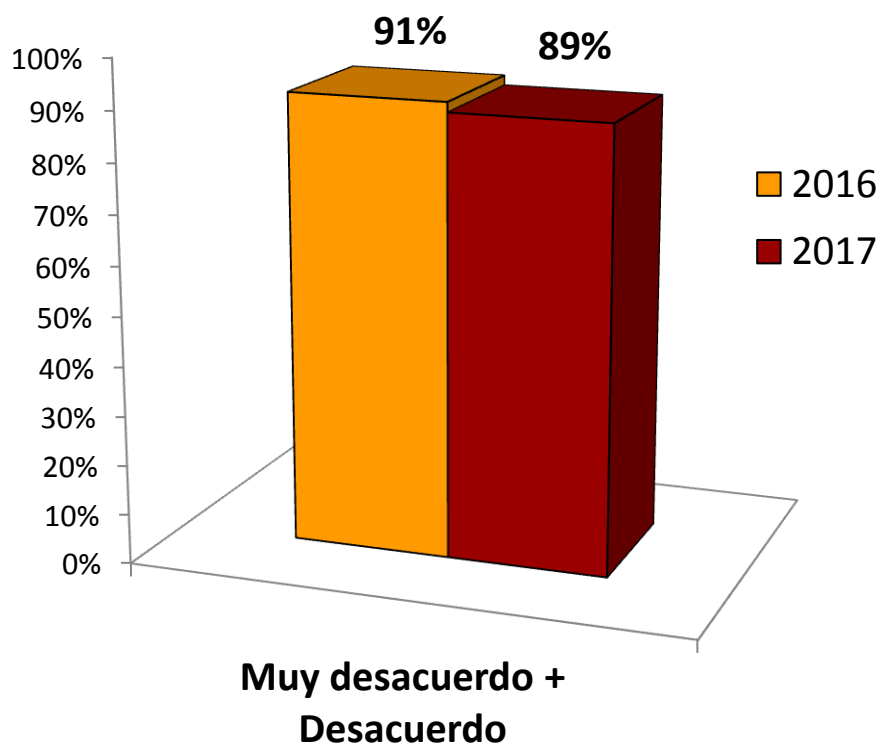
Bienestar Social

- Hoy en día es un país más seguro que el año pasado
- Hoy día es un país más justo que el año pasado
- Hoy día somos más felices que el año pasado



Convivencia Interpersonal

Hoy día las personas nos respetamos
más que el año pasado

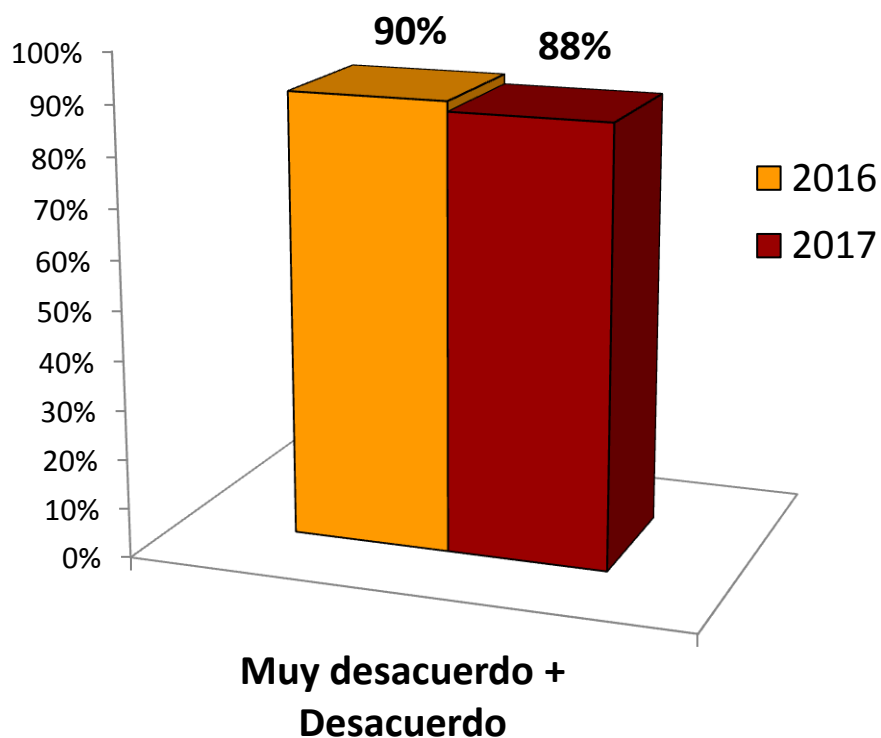


Fuente: Encuesta Nacional de Condiciones de Vida. 2016-2017

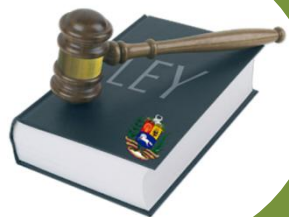


Convivencia Interpersonal

Hoy día la convivencia entre los venezolanos es más armoniosa que el año pasado

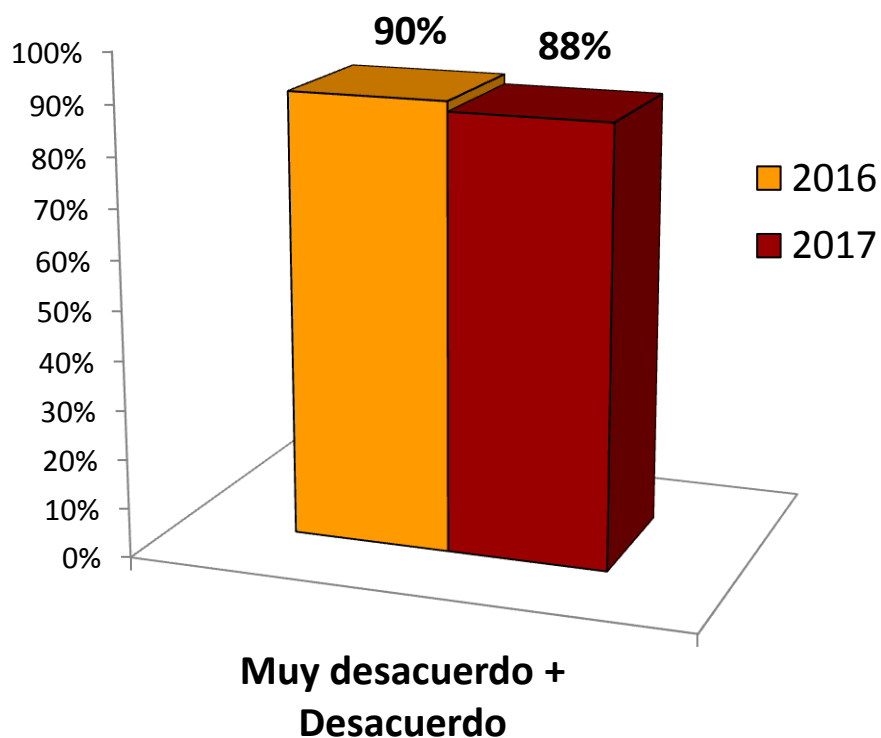


Fuente: Encuesta Nacional de Condiciones de Vida. 2016-2017

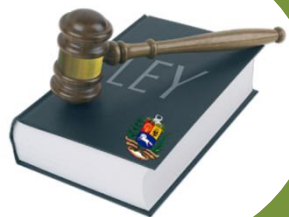


Normatividad

Hoy día le ley se respeta más que el año pasado

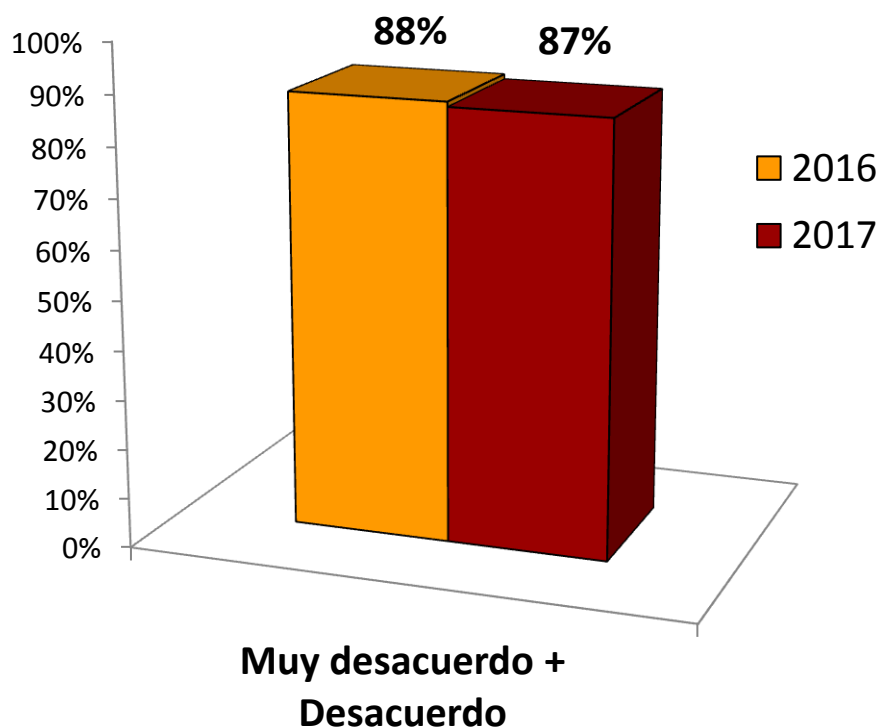


Fuente: Encuesta Nacional de Condiciones de Vida. 2016-2017



Normatividad

Hoy en día los venezolanos somos más iguales ante la ley que el año pasado

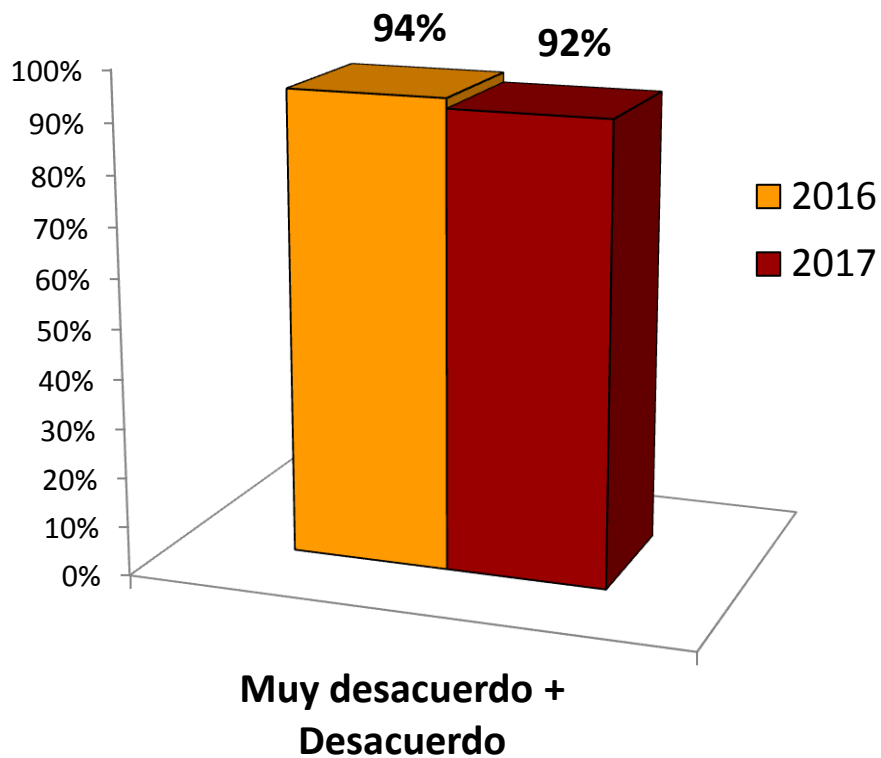


Fuente: Encuesta Nacional de Condiciones de Vida. 2016-2017



Bienestar Social

Hoy en día es un país más seguro que el año pasado

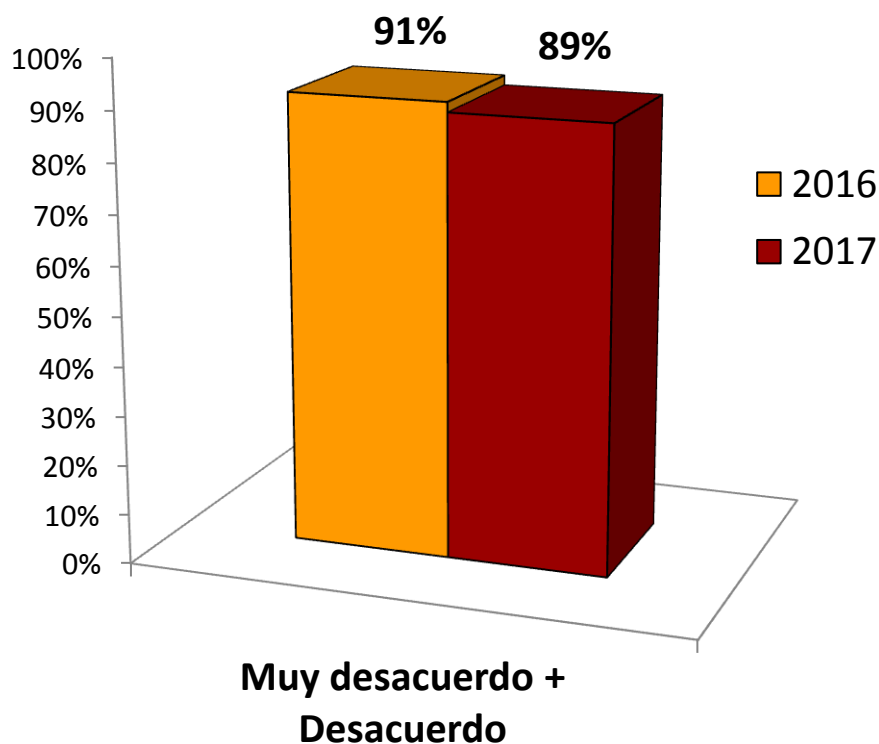


Fuente: Encuesta Nacional de Condiciones de Vida. 2016-2017



Bienestar Social

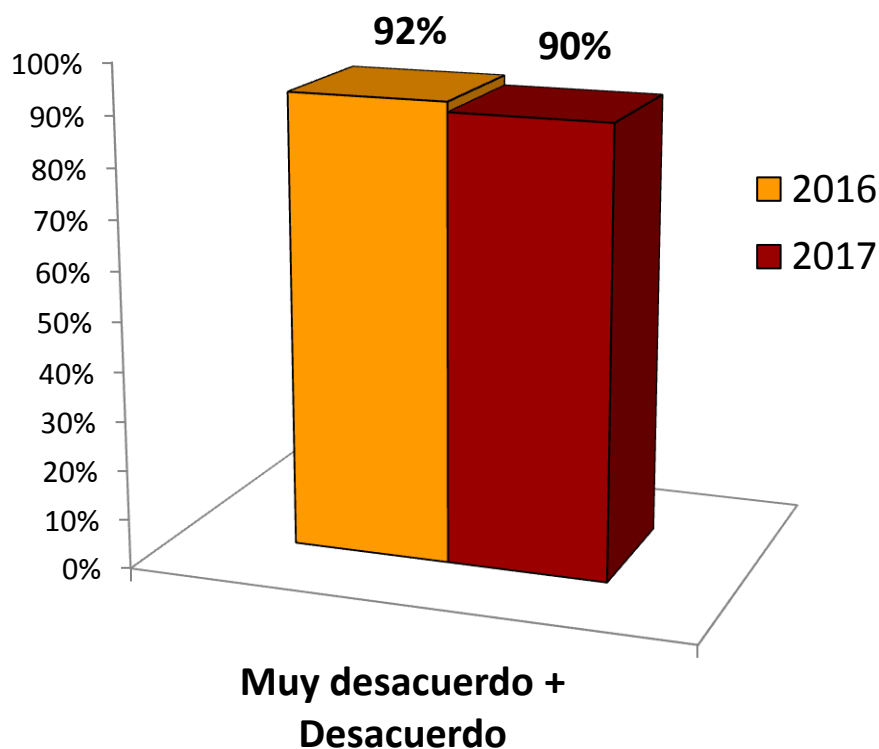
Hoy día es un país más justo que el año pasado



Fuente: Encuesta Nacional de Condiciones de Vida. 2016-2017

Bienestar Social

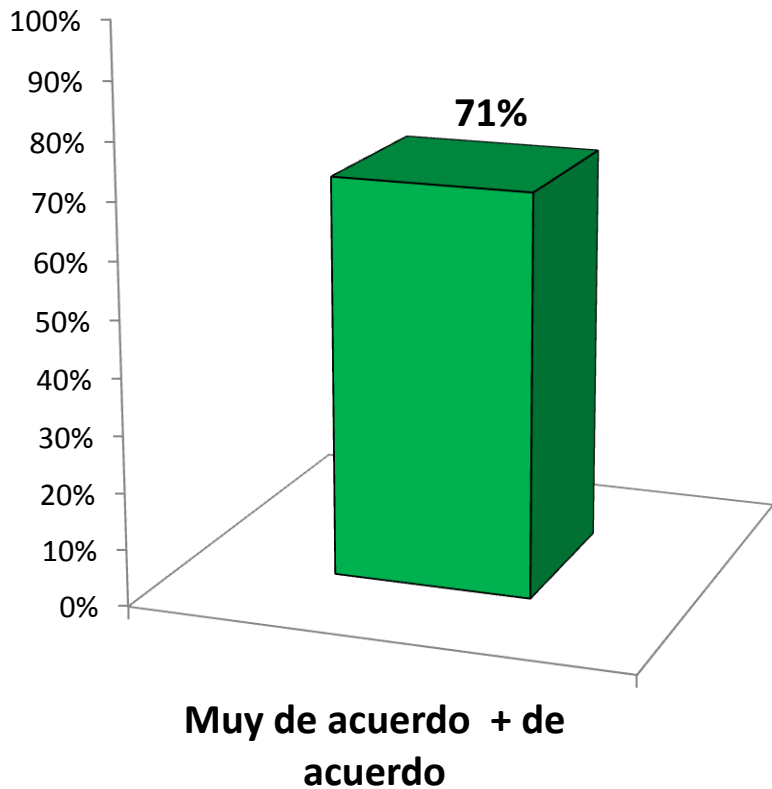
Hoy día somos más felices que el año pasado



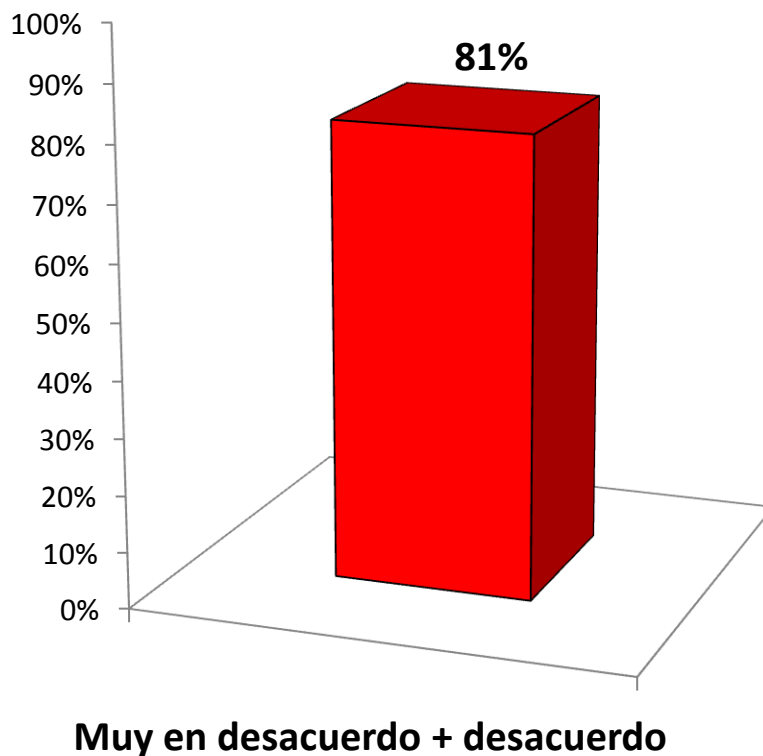
Fuente: Encuesta Nacional de Condiciones de Vida. 2016-2017

La protección se busca en la sociedad,
no en el Estado

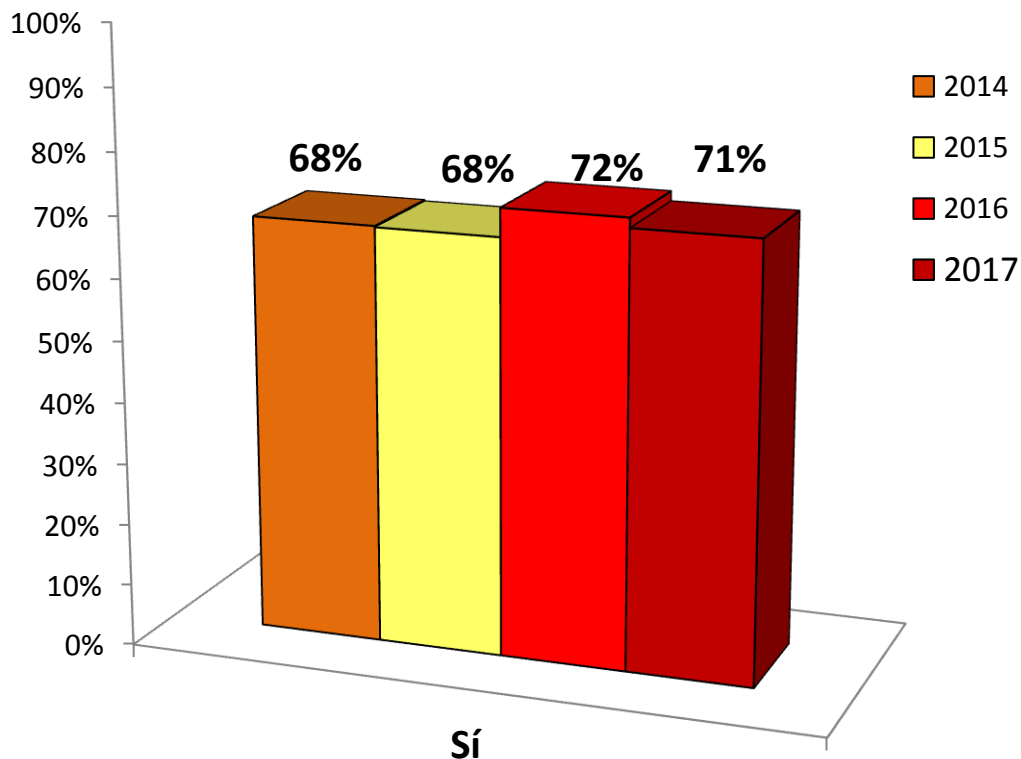
Mis vecinos son una protección contra la delincuencia 2017



La policía me protege de los delincuentes 2017



Por favor, dígame qué tan de acuerdo o desacuerdo está con la afirmación: mis vecinos son una protección contra la delincuencia



**% de personas que
responden muy de acuerdo /
de acuerdo**

Fuente: Encuesta Nacional de Condiciones de Vida. 2014-2017

Hay variaciones en la situación y
percepción a nivel nacional

Victimización en las regiones del país



<i>En los últimos 12 meses</i>	Gran Caracas	Ciudades principales	Ciudades medianas	Ciudades pequeñas y caseríos
% de personas victimizadas	28%	21%	23%	15%
% de hogares con algún miembro victimizado	31%	21%	18%	12%
% de personas que denuncian los delitos	34%	32%	39%	33%

Fuente: Encuesta Nacional de Condiciones de Vida. 2017

Frecuencia de ocurrencia de situaciones delictivas

Situaciones delictivas	Gran Caracas	Ciudades principales	Ciudades medianas	Ciudades pequeñas y caseríos
Robos y asaltos	72%	80%	74%	69%
Venta de drogas	47%	42%	37%	40%
Venta ilegal de productos	75%	84%	76%	79%
Secuestros	26%	24%	15%	14%
Cobro de peaje	16%	22%	12%	13%
Enfrentamiento entre bandas	26%	24%	14%	14%

% de personas que responden muy frecuente + poco frecuente

Fuente: Encuesta Nacional de Condiciones de Vida. 2017

El temor en las regiones del país

<i>Temor de ser atacado o robado en...</i>	Gran Caracas	Ciudades principales	Ciudades medianas	Ciudades pequeñas y caseríos
...su vivienda	53%	74%	63%	51%
...las calles de su comunidad	58%	69%	66%	49%
...otras partes de la ciudad	80%	80%	78,2%	65%
...los medios de transporte	82%	77%	78%	65%

% de personas que responden mucho + algo de temor

Fuente: Encuesta Nacional de Condiciones de Vida. 2017

Inhibición en las regiones del país

<i>Por temor de ser víctimas de la violencia han limitado los lugares de...</i>	Gran Caracas	Ciudades principales	Ciudades medianas	Ciudades pequeñas y caseríos
...compras	73%	72%	70%	62%
...trabajo o estudio	44%	58%	52%	43%
...diversión o recreación	78%	76%	70%	60%

Fuente: Encuesta Nacional de Condiciones de Vida. 2017

Necesidad de mudarse por temor

<i>Por temor de ser víctimas de la violencia han sentido la necesidad de mudarse</i>	Gran Caracas	Ciudades principales	Ciudades medianas	Ciudades pequeñas y caseríos
Sí	34%	46%	42%	40%

Fuente: Encuesta Nacional de Condiciones de Vida. 2017

Calificación de gestión en seguridad del Gobierno Nacional



Calificación	Gran Caracas	Ciudades principales	Ciudades medianas	Ciudades pequeñas y caseríos
Buena	6%	5%	7%	7%
Regular	27%	39%	46%	47%
Mala	67%	56%	47%	46%

Fuente: Encuesta Nacional de Condiciones de Vida. 2017

- Las condiciones de vida relacionadas con la violencia e inseguridad en el país se mantienen en su gravedad y victimización.
- En el año 2017, una de cada cinco personas fue víctima de un delito.
- Sólomente en el 10% de las comunidades no se reportaron hechos violentos. La violencia se ha apoderado del 90% del país.
- Parece estamos alcanzando un techo en la percepción del incremento de la inseguridad, ¿Es acaso posible aumentar más del 90% de quienes piensan que es grave o aumenta?

- Hay mucho miedo y está generalizado en todo el país, aunque es menor en las ciudades medianas y pequeñas.
- En los últimos cuatro años hay incremento sostenido de la inhibición como medio para evitar ser víctima.
- Hay un incremento sostenido en el deseo de mudarse de la zona donde vive y este factor está empujando la emigración, al no encontrar zonas seguras a lo interno del país.
- De acuerdo a las respuestas sobre la disposición a tener armas de fuego, se puede estimar que hay unos 3 millones de armas en el país.
- La desconfianza en la policía y en el sistema de justicia penal se mantiene y lleva a un 64% de la población a no denunciar y callarse su victimización.

- Hay alrededor de un 10% de la población que opina que la situación de seguridad está mejor o no es tan grave.
- Hay diferencias en las condiciones de vida reportadas en las ciudades pequeñas y medianas, con respuestas que expresan que la situación es “regular” o no “tan grave”.
- Estos resultados puede interpretarse como que realmente existe una mejor situación de seguridad en las ciudades pequeñas, o también como el temor a responder sinceramente en esas comunidades por el control social y político existente.

Conclusiones

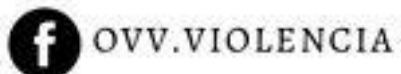
Para mejorar las condiciones de vida es necesario

- **Pacificar el país.**
- **Desarmar la violencia.**
- **Fortalecer la sociedad:** la solidaridad, la confianza, la vida social regida por normas.
- **Restaurar la democracia y la libertad.**



**OBSERVATORIO VENEZOLANO
DE VIOLENCIA**

SÍGUENOS EN NUESTRAS REDES



OBSERVATORIODEVIOLENCIA.ORG.VE