

RAPPORT D'ACTIVITÉS 2023

abes ;
agence bibliographique
de l'enseignement supérieur

RAPPORT D'ACTIVITÉS 2023



Sommaire

6	LE MOT DU DIRECTEUR
9	LA PRÉPARATION DU PROJET D'ÉTABLISSEMENT 2024-2028
10	Un état des lieux
11	Qui sont les bénéficiaires des produits et services de l'Abes ?
12	Les priorités de l'établissement pour 2024-2028 Renouveler les outils logiciels de l'Abes Un service de métadonnées pour l'ESR Acquisitions de documentation électronique
13	Les moyens organisationnels nécessaires à la mise en œuvre du projet
15	L'ABES, PARTENAIRE DES PROJETS NATIONAUX
16	Le programme Transition bibliographique Etude sur l'implémentation d'un nouveau modèle de données dans les catalogues de l'ESR Suspension du projet Fichier National d'Entités (FNE) Publication d'une ontologie RDA-FR Un site pour le code de catalogage RDA-FR L'Abes, pilote du Comité français UNIMARC (CfU)
20	Contribution de l'Abes à la Science ouverte Participation de l'Abes aux appels à projets FNSO et CollEx-Persée IdRef, un identifiant au service de la science ouverte Refonte de theses.fr : renforcer la visibilité des thèses de doctorat
23	Les suites du projet SGBm De l'accord-cadre aux négociations collectives Un dialogue renforcé avec les fournisseurs de solutions logicielles, les clubs utilisateurs et l'ADBU
24	Une communication active pour valoriser les actions de l'Abes La revue Ar(abes)ques Les Journées Abes 2023 L'Abes sur les réseaux sociaux : partage de veille et d'informations

Sommaire

- 27 SOUTIEN À LA MUTUALISATION DES POLITIQUES DOCUMENTAIRES DE L'ESR**
- 28 **Contribution de l'Abes aux politiques documentaires des établissements**
- Signalement rétrospectif
 - Signalement des ressources continues et soutien aux plans de conservation partagée des périodiques (PCPP)
 - Articulation entre Calames à Wikimedia Commons
 - Mise en œuvre du Programme de coopération
- 32 **Contribution de l'Abes à l'écosystème des ressources scientifiques numériques**
- Acquisitions CollEx-Persée – licences nationales : nouveaux modèles d'acquisition pour des accès élargis
 - Groupement de commandes permanent pour l'achat de ressources électroniques
 - Premiers travaux sur le volet documentation électronique du nouveau projet d'établissement
 - Valoriser la documentation électronique en optimisant son signalement
- 37 LES RÉSEAUX DESSERVIS PAR L'ABES**
- 38 **Cartographie des réseaux de production**
- Réseau Sudoc
 - Publications en série : le réseau Sudoc PS
 - Autorités et Référentiels : le réseau IdRef
 - Archives et Manuscrits : le réseau Calames
 - Thèses de doctorat : le réseau STAR
 - Thèses de doctorat en préparation : le réseau STEP
- 40 **L'Abes, au plus proche des professionnels des réseaux**
- Rencontres et journées professionnelles
 - Les Correspondants de l'Abes
 - Une communication ciblée à destination des professionnels des réseaux
 - ABESstp : l'assistance au quotidien
 - Formation et documentation : accompagner le travail des professionnels des réseaux

45

L'ABES, GESTIONNAIRE ET FOURNISSEUR DE MÉTADONNÉES POUR L'ESR

46

Une exigence de qualité pour les données de l'ESR

L'intelligence artificielle (IA) au service de la qualité de l'indexation
Projet QualiMarc, une collaboration efficace au service de la qualité
Un signalement rénové des ressources cartographiques
Une équipe dédiée à la qualité des données
Chantiers d'alignements et amélioration des données d'autorité
Collaborations avec Mir@abel pour un meilleur signalement des revues en accès libre
Contribution à la qualité internationale du signalement des ressources continues

51

Les données Sudoc/Sudoc PS à la loupe

Le traitement des exemplaires
La fourniture de données

55

Données d'autorité et identifiants

IdRef/Paprika

56

Le signalement des thèses de doctorat

Theses.fr/STAR/STEP

57

Le signalement des manuscrits et archives dans Calames

58

Les données pour le signalement et l'accès aux ressources électroniques

BACON, base de connaissance nationale
SciencePlus, une base pour les articles et chapitres
Application de gestion des accès aux ressources sous licence nationale

59

RESSOURCES ET MOYENS

60

Le système d'information de l'Abes

Schéma directeur informatique 2018-2023 : l'heure du bilan
Urbanisation
Un SI à maintenir, un SI qui évolue
Déploiement du bureau numérique
Gestion automatisée du parc informatique
UX Design et RGAA

65

Un dispositif financier au service de la mutualisation

Budget principal
SACD 1 et 2 : acquisitions de ressources électroniques

67

Les ressources humaines

69

La gouvernance de l'Abes

70

Partenariats institutionnels et coopérations

Le mot du directeur

Nicolas Morin

Directeur de l'Abes

L'année 2023 a été pour l'Agence bibliographique de l'enseignement supérieur une année de transition entre deux projets d'établissement. Ce rapport d'activités, identique à celui des années précédentes dans sa forme et sa structuration, clôt ainsi le Projet d'établissement 2018-2023 en permettant d'identifier ce qui a été fait pendant ces années sur chacun des grands axes retenus. Préparer la venue du Haut Conseil de l'Évaluation de la Recherche et de l'enseignement Supérieur (Hcéres) à l'automne 2022 nous avait offert l'opportunité de pratiquer le difficile, mais salubre, exercice de l'autoévaluation. Son rapport, publié en mai 2023, nous a confortés dans les orientations à prendre, alors que la réflexion sur le prochain projet se développait.

2023 a aussi été une année intense de préparation et d'échanges : ce fut tout d'abord la première année complète d'une nouvelle direction pour cet établissement où je suis arrivé en octobre 2022 porteur d'une feuille de route par laquelle la tutelle posait un certain nombre de questions politiques. Il s'agissait, c'est régulièrement nécessaire pour toute organisation, de fixer à notre action un cadre stratégique renouvelé pour les années futures. Ce document posait en prémisse la nécessité de réinterroger l'adéquation entre nos produits et services et les besoins de nos interlocuteurs au sein de l'enseignement supérieur et de la recherche, exercice auquel le Hcéres nous invitait également dans son rapport.

Trois autres axes de travail s'y ajoutaient : la nécessaire refonte du socle technique sur lequel reposent les services de l'Abes, la place de la transition bibliographique dans le secteur documentaire de l'enseignement supérieur, le développement des référentiels et l'importance des identifiants pérennes, autour des structures de recherche notamment.

Nous nous y sommes attelés à travers deux démarches structurantes : l'Abes a lancé une étude sur la mise en œuvre de la transition bibliographique dans les bibliothèques de l'enseignement supérieur ; elle a par ailleurs travaillé à la construction de son nouveau projet d'établissement pour les cinq prochaines années.

Commençons par le premier point. La transition bibliographique est un processus de longue haleine, pour lequel d'importantes ressources ont été mobilisées au cours de la dernière décennie. Un investissement conséquent a en particulier été consacré aux travaux normatifs, et à

la sensibilisation des professionnels de la documentation. Alors que la conception de RDA-FR arrive dans la dernière ligne droite, il était légitime de s'interroger sur deux sujets : où en sont nos homologues à l'étranger ? Et comment ce standard peut-il être implémenté dans les systèmes informatiques utilisés dans les établissements ? Je vous laisse prendre connaissance, dans le rapport qui suit, des détails de cette instruction, mais deux conclusions sont d'ores et déjà à souligner.

D'une part, entre les débuts du programme de transition bibliographique et aujourd'hui, le secteur économique des logiciels de bibliothèques a changé : il s'est différencié entre le secteur de la lecture publique, où les acteurs français, plus petits, dominent le marché, et l'ESR, où la place occupée par de grands acteurs internationaux est devenue progressivement plus importante dans un marché plus concentré. D'autre part, ces logiciels internationaux implémentent prioritairement le modèle BibFrame, modèle de données considéré comme très extensible et donc susceptible d'accepter tout standard de catalogage, dont RDA-FR.

S'il est donc essentiel d'aller au bout de la conception de ce code – et cet objectif commun avec la BnF est réaffirmé, il est par ailleurs important d'être pragmatique : l'Abes doit prioriser le renouvellement de son système informatique et pour atteindre ce but, devra trouver un produit du marché en veillant à ce que les données diffusées à l'avenir soient interopérables avec les données internationales. Il est également important de rappeler les ambitions fondamentales de ces modèles de nouvelle génération : il s'agit de sortir progressivement des formats MARC pour aller vers des modèles fonctionnant en entités-relations. C'est bien l'un des objectifs visés par le projet de réinformatisation de l'Abes qui, dans ce contexte, ne préjuge pas des solutions normatives qui devront être implémentées.

La conception du Projet d'établissement 2024-2028 nous a occupés une partie de l'année. Je vous laisse, là encore, lire ci-dessous à la fois le travail réalisé et les résultats obtenus, qui s'inscrivent dans le cadre stratégique posé par le MESR. Le projet voté par le Conseil d'administration de l'Abes peut à mes yeux se résumer en quelques phrases. L'Abes est construite sur le service bibliographique aux établissements documentaires de l'ESR. Il s'agit, sans trahir en rien cette histoire, de s'adapter aux nouveaux besoins de ces établissements, dont l'action, pleinement informée par les conséquences de la LRU, se déploie désormais au-delà des contenus strictement documentaires, dans le soutien à la recherche et au pilotage

des institutions en particulier. Nous devons fournir aux organisations de l'ESR une plus grande variété de métadonnées, utiles à un spectre plus large d'acteurs au sein de l'ESR, selon des modalités techniques renouvelées et, espère-t-on, plus efficaces en termes d'exploitation. Pour y parvenir, un certain nombre de moyens devront être mis en œuvre, qui ne sont pas tous financiers : au-delà du changement de système informatique, nous devons adapter notre relation aux utilisateurs de l'ESR. La définition de nos missions se joue là, qui demandent à être précisées pour asseoir nos travaux sur une base solide et légitime.

Travailler sur un projet d'établissement dont les réalisations envisagées sont susceptibles de redessiner le profil de l'agence est un exercice forcément difficile auquel mes collègues de l'Abes se sont prêtés avec intérêt et conviction, et auquel ils ont très largement contribué. Je veux les en remercier ici : nous avons fait la preuve cette année qu'il était possible de se remettre collectivement en cause et, très positivement, de tracer une trajectoire pour le futur. Ce fut un moment d'incertitudes, certainement, mais aussi un moment de co-construction, de bouillonnements d'idées et d'enthousiasme.

Je tiens d'autant plus à saluer notre capacité à nous investir dans une réflexion de cette nature qu'elle s'est déployée sans qu'on cesse évidemment pendant ce temps le travail courant. Le rapport d'activités 2023 en est l'illustration : la quantité d'actions menées est impressionnante. Elle illustre quelques-unes des valeurs fortes de l'ensemble des personnels de l'Abes : le professionnalisme et l'adaptabilité, l'importance accordée à la satisfaction des usagers.

Enfin, les « réseaux », terme récurrent des discussions au sein de l'Abes, ont été des acteurs très importants de cette année 2023. Nous vous avons beaucoup sollicités, en particulier autour du projet d'établissement, de l'analyse de nos produits et services ou de l'évaluation de vos besoins, et vous avez d'un bel ensemble répondu présent : votre loyauté, vos attentes et votre investissement dans les sujets que nous portons en commun ont été particulièrement mis en lumière en 2023. C'est une confiance qui nous honore et nous oblige pour les années à venir.

LA PRÉPARATION DU PROJET D'ÉTABLISSEMENT 2024-2028

- 10** **Un état des lieux**
- 11** **Qui sont les bénéficiaires des produits et services de l'Abes ?**
- 12** **Les priorités de l'établissement pour 2024-2028**
 - Renouveler les outils logiciels de l'Abes
 - Un service de métadonnées pour l'ESR
 - Acquisitions de documentation électronique
- 13** **Les moyens organisationnels nécessaires à la mise en œuvre du projet**

La préparation du Projet d'établissement 2024-2028



Consulter le rapport :

https://www.hceres.fr/sites/default/files/media/downloads/c2023-ev-0341920c-dee-etab230023564-rd_0.pdf



Le bilan du PE 2018-2023 en image :

<https://abes.fr/wp-content/uploads/2023/05/session-bilan-pe-2018-2023-jabes23.jpg>

Un état des lieux

2023 était la dernière année du Projet d'établissement 2018-2022, prolongé d'une année pour tenir compte, comme pour de nombreux établissements, des nouvelles priorisations rendues nécessaires par la pandémie du Covid-19. Cette année supplémentaire a permis, hasard des calendriers, de caler notre évaluation de fin de projet avec le rapport d'évaluation du Hcéres, rendu public en mai 2023. Celui-ci a conforté nos analyses internes et aidé l'Abes, d'une part, à établir un état des lieux des services rendus par l'agence, d'autre part à définir les orientations nécessaires pour poursuivre au mieux nos missions, préalable indispensable à la rédaction d'un nouveau projet pour les années 2024-2028.

L'Abes dispose d'un certain nombre d'atouts reconnus : le professionnalisme et la forte implication des équipes ; l'importance accordée à sa relation avec les réseaux d'utilisateurs ; la capacité à faire évoluer son offre de produits et services ; enfin la bonne santé financière et la maîtrise des budgets de l'établissement forment une base solide et de long terme.

Pour la période 2018-2023 spécifiquement, la mise en place d'un schéma directeur informatique constitue un progrès majeur, tout comme les avancées dans le domaine des identifiants. A ce titre, l'implantation progressive et encore partielle d'IdRef dans le paysage des métadonnées de l'ESR constitue un premier pas, nécessaire, d'une évolution fondamentale pour la gestion raisonnée de catalogues de bibliothèques à des métadonnées d'intérêt plus général au sein de l'ESR.

Les analyses conjuguées des équipes de l'Abes et du Hcéres se rejoignent aussi pour identifier des points faibles, qu'ils soient structurels et de long terme ou plus directement associés à la réalisation des objectifs du Projet d'établissement 2018-2023. En particulier, la capacité de l'établissement à s'adapter à l'évolution des demandes, indiquée ci-dessus, s'est faite dans un cadrage stratégique qu'on peut, comme le fait le Hcéres, juger rétrospectivement insuffisant et qui n'a pas permis de fixer des orientations générales collectivement partagées, ni de donner une grille d'analyse qui aide à la priorisation des réalisations. Il en a résulté au fil du temps une multiplication des produits et services qui rend la lisibilité de l'action de l'établissement difficile et disperse des ressources, nécessairement limitées, sur un trop grand nombre d'actions.

Cette atomisation se retrouve également dans l'organisation interne de l'agence : de l'avis tant du Hcéres que des collègues sollicités dans le cadre des analyses internes, l'établissement est devenu progressivement trop fragmenté en silos ; les compétences sont trop peu partagées entre services et entre équipes ; le pilotage ou la culture de l'évaluation des projets et des services ne sont pas aussi importants qu'ils devraient l'être.

Enfin, sur cette période 2018-2023, si des progrès ont été réalisés pour cadrer la politique informatique des développements entrepris par l'Abes elle-même, il n'en reste pas moins que l'objectif de renouveler profondément les outils de l'agence n'a pu être mené à son terme. La dette technique, quoique mieux maîtrisée, reste encore trop importante.

En 6 ans, le vieillissement de nos systèmes s'est encore accru, en impactant toutes les facettes : le socle sur lequel s'appuie le Sudoc est fragile et limite nos capacités ; les interfaces, tant professionnelles que publiques, sont devenues obsolètes ; les applications développées en interne commencent, pour certaines, à accuser leur âge.

Qui sont les bénéficiaires des produits et services de l'Abes ?

L'analyse décrite ci-dessus, qui a occupé le premier semestre de 2023, a permis de confirmer, de corriger et d'affiner des orientations posées dans la lettre de mission fournie par le MESR au nouveau directeur de l'Abes lors de sa nomination fin 2022. Cette lettre incitait en effet l'agence à réfléchir « à la manière dont l'Abes prendra en compte les besoins des établissements, dont elle aura facilité l'expression, pour alimenter la réflexion de l'agence sur ses propres projets et leurs évolutions ».

A cette fin, une catégorisation des bénéficiaires des produits et services proposés par l'Abes a été entreprise, identifiant plusieurs grands ensembles d'acteurs.

Les **bibliothèques et services documentaires de l'ESR** sont historiquement le cœur des réseaux de l'Abes. Mais ce public lui-même est moins homogène aujourd'hui qu'il a pu l'être à la création de l'agence dans les années 1990. Il faut désormais distinguer les grands services documentaires d'universités souvent fusionnées, qui rassemblent plusieurs centaines de professionnels et couvrent un spectre très large de services dans toutes les disciplines, de bibliothèques patrimoniales ou focalisées particulièrement sur le service de la recherche, et enfin de plus petites bibliothèques pluridisciplinaires. Leurs besoins peuvent être différents, et parfois contradictoires : l'Abes a pourtant mission de les servir tous.

Une seconde catégorie de bénéficiaires a été identifiée, qui n'existait pas à la fin des années 1990 quand l'Abes a été créée pour réaliser le Sudoc : les **services de l'ESR en dehors du secteur documentaire**. En effet, au fil du temps, les données issues des catalogues des bibliothèques, qu'il s'agisse des métadonnées exhaustives des thèses ou des métadonnées d'autorités Personnes et Collectivités, ont suscité l'intérêt de nouvelles catégories d'utilisateurs. C'est le cas par exemple des organismes et infrastructures qui relèvent du secteur documentaire sans être une bibliothèque, comme le CCSD ou l'INIST-CNRS, mais aussi d'organisations qui souhaitent utiliser les données de l'Abes dans un contexte de pilotage et de valorisation de la recherche ou des formations : on peut citer le MESR lui-même, et ses services statistiques en particulier, le Hcéres, les directions de la recherche des universités, etc.

Cette catégorie des structures non documentaires pose en creux une question de granularité assez stratégique pour l'avenir de l'Abes : du service de l'institution à celui du laboratoire ou de l'équipe de recherche, voire du chercheur individuel, jusqu'où l'Abes doit-elle aller dans sa politique de service ? L'arbitrage que dessine le projet d'établissement est de considérer qu'il est possible et souhaitable de proposer des interfaces

La préparation du Projet d'établissement 2024-2028



Consulter le Projet d'établissement :

<https://abes.fr/publications/publications-institutionnelles/projet-etablissement-2024-2028>



Le PE 2024-2028 en image :

<https://abes.fr/wp-content/uploads/2023/05/session-pe-2024-2028-jabes23.jpg>

« génériques » au public universitaire pour garantir la meilleure exploitation possible de nos données. Mais qu'à l'inverse, soutenir, par un service d'ingénierie documentaire, un projet de recherche spécifique d'un chercheur individuel ou d'une équipe de recherche isolée serait une dispersion de nos forces, qui doivent prioritairement être au service des organisations de l'ESR.

Les priorités de l'établissement pour 2024-2028

RENOUVELER LES OUTILS LOGICIELS DE L'ABES

Il devient impératif de renouveler le système d'information métier de l'Abes. L'objectif principal consiste à offrir aux établissements un système leur donnant accès à davantage de métadonnées, plus faciles à exploiter et à des coûts moindres. Les outils proposés devront également simplifier l'architecture de l'Abes, réduisant ainsi les coûts de propriété et d'exploitation de son système d'information.

Il est acquis que l'Abes ne cherchera pas à développer *ex nihilo* son futur outil, mais cherchera sur le marché un logiciel et un prestataire capable de l'accompagner avec une solution dont la capacité est prouvée : l'impératif est de réaliser le projet dans les temps et en limitant les risques. À l'occasion de ce changement de système, il est espéré qu'on s'éloigne progressivement des formats MARC pour évoluer vers des entités-relations, mais il n'en est pas fait un prérequis.

Par ailleurs, un point d'attention particulier a été identifié : l'Abes devra arbitrer entre la nécessité de travailler avec un système du marché et la nécessaire autonomie de l'établissement dans la gestion de ses données et services. Une stratégie de priorisation des systèmes offrant un large panel d'*Application Programming Interfaces* (API) et, éventuellement, des outils *Open Source* pourrait permettre de répondre plus facilement à ce besoin.

Il n'en reste pas moins que les outils de l'Abes sont des moyens. La fin reste bel et bien de proposer des services aux bénéficiaires identifiés plus haut.

UN SERVICE DE MÉTADONNÉES POUR L'ESR

Dans ce contexte, le nouveau système doit soutenir une politique de signalement permettant aux établissements d'accéder à un plus grand volume de métadonnées, dans un nombre réduit de bases de données, et fournies par des flux techniques de système à système, contribuant ainsi à la diminution des coûts d'exploitation.

Cet effort devra s'accompagner d'une politique des données plus explicite : pour que les organisations de l'ESR puissent exploiter finement les données qui les intéressent, il faudra qu'elles disposent d'informations suffisantes et de garanties quant à la qualité des informations proposées.

Enfin, il est temps désormais d'explicitier, et de gérer dans nos outils et services, une évolution qui a débuté depuis plusieurs années et qui devient aujourd'hui l'expression d'un besoin important : les données historiquement issues des catalogues de bibliothèques intéressent un grand nombre d'acteurs, que ces données aient ou non un lien avec une publication. C'est le cas depuis longtemps pour les personnes, ce qu'illustre

la nécessité de poursuivre le travail sur IdRef et ORCID. C'est désormais aussi le cas des collectivités : l'Abes se consacrera donc, dans les années à venir, à la création d'un référentiel des structures de recherche au sein de l'ESR.

ACQUISITIONS DE DOCUMENTATION ÉLECTRONIQUE

Il s'agira dans ce domaine, en collaboration entre l'Abes, Couperin et le MESR, de stabiliser cette activité cruciale, dont il est impératif pour l'Abes de sécuriser le modèle économique. Ceci implique la recherche de moyens garantissant aux partenaires un niveau de service adapté sur le long terme. Cette sécurisation devra s'accompagner de la définition de critères pour déterminer quels « marchés à portée nationale » l'Abes doit gérer.

Par ailleurs, dans un contexte où les négociations et les marchés de groupements de commandes deviennent de plus en plus complexes, il sera nécessaire de mieux formaliser la collaboration avec le consortium Couperin.

Ces axes de travail ont été initiés dès la fin de l'année 2023 (cf p.34).

Les moyens organisationnels nécessaires à la mise en œuvre du projet

L'identification de nouvelles catégories de bénéficiaires ainsi que l'ampleur des changements induits par le projet d'établissement nécessitent trois grandes évolutions.

D'une part, la relation de l'Abes à ses réseaux doit être en partie repensée :

- Le besoin de renouveler les espaces de dialogue stratégique a été identifié
- La volonté exprimée d'une diffusion plus large des données de l'Abes dans toutes les branches des systèmes d'information de l'ESR, dans et au-delà des systèmes informatiques des bibliothèques, selon des modalités techniques nouvelles, implique la mise en place d'un dialogue et de relations avec les acteurs techniques au sein de l'ESR
- Certains réseaux, comme celui du Sudoc PS, nécessitent d'être renouvelés
- Les dispositifs d'accompagnement des réseaux proposés par l'Abes nécessitent, eux aussi, d'être repensés dans une vision globale qui prenne en compte tant la communication que les formations ou les outils d'assistance.

D'autre part, l'Abes elle-même doit adapter son organisation interne à ce nouveau projet pour se donner les meilleures chances de le réaliser.

Enfin, étant donné à la fois le poids de la modernisation informatique attendue et des questions de « big data » que pose le Projet d'établissement 2024-2028, dans un contexte international où l'intelligence artificielle prend une place primordiale dans les stratégies des organisations, l'Abes a décidé de renforcer son activité de Recherche et Développement pour la période à venir.

Ainsi, le travail d'analyse et de projection réalisé en 2023 fixe non seulement une feuille de route opérationnelle pour la période 2024-2028, mais également une réorientation de long terme de l'agence en lui assurant un cadrage stratégique dont elle a besoin pour la décennie à venir.

L'ABES, PARTENAIRE DES PROJETS NATIONAUX

16 Le programme Transition bibliographique

Etude sur l'implémentation d'un nouveau modèle de données dans les catalogues de l'ESR
Suspension du projet Fichier National d'Entités (FNE)
Publication d'une ontologie RDA-FR
Un site pour le code de catalogage RDA-FR
L'Abes, pilote du Comité français UNIMARC (CfU)

20 Contribution de l'Abes à la Science ouverte

Participation de l'Abes aux appels à projets FNSO et CollEx-Persée
IdRef, un identifiant au service de la science ouverte
Refonte de theses.fr : renforcer la visibilité des thèses de doctorat

23 Les suites du projet SGBm

De l'accord-cadre aux négociations collectives
Un dialogue renforcé avec les fournisseurs de solutions logicielles, les clubs utilisateurs et l'ADBU

24 Une communication active pour valoriser les actions de l'Abes

La revue Ar(abes)ques
Les Journées Abes 2023
L'Abes sur les réseaux sociaux : partage de veille et d'informations

Le programme Transition bibliographique



Depuis 2015, l'Abes et la Bibliothèque nationale de France assurent le copilotage du programme national Transition bibliographique (TB), sous la houlette du Comité Stratégique Bibliographique (CSB), instance interministérielle.

Étude sur l'implémentation d'un nouveau modèle de données dans les catalogues de l'ESR

À l'heure de la construction d'un nouveau Projet d'établissement, il était important de faire le point sur la situation des modèles de données et leur implémentation dans le milieu de la recherche, en France et à l'international, comme le souhaitaient le MESR dans la lettre de mission au nouveau directeur de l'agence, ainsi que le rapport Hcéres. A cette fin, l'Abes a commandé une étude qui analyse les implications pratiques de la Transition bibliographique pour les bibliothèques de l'ESR.

Confiée au consultant indépendant Maurits van der Graaf du cabinet Pléiade, l'étude a été présentée en avant-première lors des Journées Abes de mai 2023, et publiée officiellement en juillet. Elle propose un éclairage particulièrement intéressant sur la situation à l'international et pointe les conséquences des choix français en termes de modèles conceptuels, de codes de catalogage et de formats. La prégnance du modèle de données BibFrame majoritairement utilisé à l'étranger (quoique toujours à l'écart des standards internationaux, contrairement au standard IFLA-LRM) interroge en effet sur les perspectives d'interopérabilité des données, incontournables dans le milieu de la recherche aujourd'hui.

Au vu des conclusions de l'étude et en prenant en compte la trajectoire des deux agences bibliographiques, la BnF et l'Abes, pour le renouvellement de leur SI documentaire, le CSB a publié un communiqué, en date du 18 octobre 2023, réaffirmant la stratégie commune du programme national Transition bibliographique, et les orientations respectives des agences en termes de diffusion de données.

Suspension du projet Fichier National d'Entités (FNE)

En 2022, après plus de trois années d'instruction, les équipes en charge du projet Fichier national d'Entités se sont vu confier la mission de développer un pilote basé sur l'infrastructure logicielle Wikibase. Lancés en novembre 2022, les travaux, menés selon la méthode Agile, avec un *Product Owner* et un *Scrum Master* choisis au sein de l'Abes, ont pris fin au printemps 2023 : les performances de Wikibase se sont en effet avérées insuffisantes pour assurer les chargements et les modifications en masse des données.

Après plusieurs mois de recherche de solutions alternatives, tant techniques que fonctionnelles, le CSB a acté la suspension des travaux sur le pilote FNE, et, de facto, le report du projet.



Consulter l'étude :

<https://abes.fr/publications/enquetes-et-etudes/implications-pratiques-de-la-transition-bibliographique-pour-bibliotheques-esr>

Consulter le communiqué du CSB :

<https://abes.fr/publications/communique-csb-18-octobre-2023>

Consulter le blog Oubipo (7 billets) :

<https://oubipo.abes.fr/category/programme-transition-bibliographique>



Consulter le rapport technique :

<https://www.transition-bibliographique.fr/wp-content/uploads/2023/05/article-technique-sur-wikibase-20230512.pdf>

En effet, tout en réaffirmant l'importance stratégique des ambitions du FNE et le caractère crucial de la mutualisation des données pour renforcer l'écosystème documentaire existant, le CSB a jugé trop élevés les coûts pour la poursuite des travaux, à l'heure où les deux agences bibliographiques engagent d'importantes forces dans leurs chantiers respectifs de renouvellement de leurs outils de signalement.

L'expérience acquise de part et d'autre par les acteurs du projet, la connaissance mutuelle du fonctionnement et des outils utilisés, le matériel documentaire accumulé sont autant d'éléments qui serviront de base pour relancer la réflexion, le moment venu, les questions bibliographiques restant des sujets de coopération nationale stratégiques pour la BnF comme pour l'Abes.

Publication d'une ontologie RDA-FR

La publication d'une ontologie RDA-FR a pour objectif d'exprimer, dans les technologies du web sémantique, les entités, leurs attributs et relations, tels que définis par le code RDA-FR. Outre le fait de permettre aux fournisseurs de logiciels de concevoir les outils de nouvelle génération conformes au modèle de données IFLA-LRM, il s'agit également de donner une visibilité internationale au code RDA-FR et de rendre explicites les choix de modélisation.

Associées depuis 2022 afin d'élaborer cette ontologie, les équipes de l'Abes et de la BnF, avec l'aide d'un prestataire, ont abouti à la publication, en janvier 2023, d'une version bêta partielle, suivie de trois autres versions en mai et novembre 2023, puis janvier 2024 pour la version V. 0.3.0.

L'ontologie RDA-FR couvre désormais l'ensemble des parties publiées du standard RDA-FR, et notamment les quatre entités bibliographiques Œuvre (dont Œuvre de ressource continue), Expression, Manifestation et Item, accompagnées de leurs référentiels respectifs. S'y trouvent également exprimées les entités de la classe Agent, les relations entre Agents et Œuvres, les relations entre Agents, ainsi que la classe Lieux.

Par ailleurs, en complément de l'ontologie, le profil d'application RDA-FR a été publié en langage SHACL (Shapes Constraint Language). Ce profil définit les règles et contraintes génériques inhérentes au code RDA-FR, permettant de spécifier l'utilisation d'une propriété dans une sous-classe et de fournir des indications spécifiques d'utilisation, telles que la cardinalité ou l'emploi d'un vocabulaire contrôlé pour une propriété donnée.

À noter : ces éléments sont disponibles sur le GitHub du programme Transition bibliographique.



Consulter l'actualité du site TB du 26/09/2023 :
<https://www.transition-bibliographique.fr/2023-09-26-suspension-du-projet-fne-et-perspectives-nouvelles>



Consulter l'ontologie :
<https://rdafr.fr>



Consulter :
<https://github.com/transition-bibliographique/ontologie-rda-fr>

Le programme Transition bibliographique



Consulter :
<https://code.rdafr.fr>

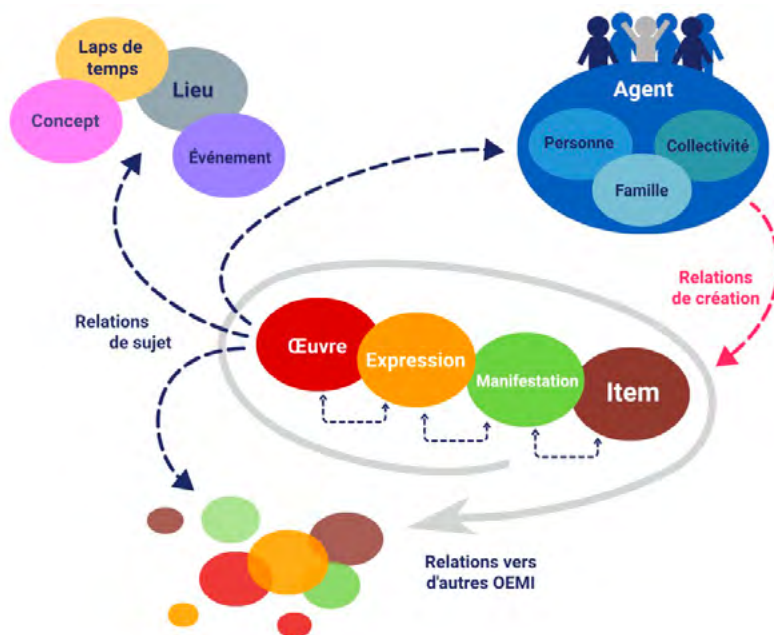


Consulter :
<https://www.transition-bibliographique.fr/2023-10-17-code-rda-fr-dispose-de-son-propre-site-web>

Un site pour le code de catalogage RDA-FR

Lancée en 2017, la publication du code de catalogage RDA-FR sur le site Transition bibliographique était en passe d'atteindre ses limites en raison de la volumétrie conséquente des chapitres, statiques et peu maniables du fait des fichiers de diffusion au format PDF. Un projet a donc été initié par l'Abes et la BnF pour la conception d'un nouveau site au format HTML dédié à la publication du code, afin de faciliter sa consultation, la navigation dans ses règles, et l'information ou la formation des professionnels de la documentation. Sa réalisation impliquait deux éléments importants :

- la restructuration complète par entités distinctes des chapitres déjà écrits
- la reprise de données assez hétérogènes en amont de la migration, y compris la reprise des milliers de liens hypertextuels.



Après la mise en place de différents outils pour faciliter les échanges entre les deux agences (canal Slack, Kanboard, documentation partagée, etc.), suivie d'une période de maquettage du site, avec l'appui de la cellule UX Design de l'Abes, les travaux ont démarré.

Grâce à l'alliance des compétences techniques de l'Abes et de la BnF, et au recrutement à l'Abes de deux stagiaires de l'Université Paul Valéry Montpellier 3 qui ont pris en charge la vérification et le versement des contenus sur le nouveau site, le projet a pu être mené à bien.

Développé sous WordPress et hébergé sous la responsabilité technique de l'Abes, le site a ouvert en novembre 2023. Il a été soutenu par un plan de communication conséquent : annonces aux différentes communautés concernées, billet sur le site Transition bibliographique, communiqué destiné à la presse professionnelle, article dans *Arabesques* n° 112.

Le site est régulièrement mis à jour. Outre la publication des règles du code de catalogage RDA-FR et des référentiels propres à chaque entité, il signale les alignements avec l'ontologie RDA-FR, et offre de la documentation complémentaire sur le standard.

L'Abes, pilote du Comité français UNIMARC (CfU)

Piloté par une chargée de mission de l'Abes, le Comité français UNIMARC (CfU) est composé de onze membres, dont deux autres collègues de l'agence. En janvier 2023, le CfU a accueilli un nouveau membre, l'éditeur BibLibre, pour un mandat de deux ans.

Lors de la réunion annuelle du *Permanent UNIMARC Committee* (PUC) de l'IFLA, quinze propositions d'évolution du format UNIMARC ont été présentées par le CfU, toutes liées à l'élaboration d'un jeu de données au format UNIMARC entités-relations (ER) par le GT Systèmes & Données du programme Transition bibliographique. Six propositions ont été acceptées, tandis que les autres nécessitent une refonte approfondie avant d'être réexaminées.

Pour la troisième année consécutive, la France était le seul membre du PUC à proposer des évolutions pour permettre un catalogage entités-relations en UNIMARC. Face à ce constat, à l'initiative du CfU, un sous-groupe (France, Slovaquie, Grèce) a été constitué au sein du PUC : le « *Future of UNIMARC* » sera chargé de préparer une consultation internationale sur l'utilisation du format et les perspectives de ses différents utilisateurs. Il a également été décidé d'organiser une réunion internationale de la communauté (*UNIMARC Users' Group Meeting*) à l'automne 2024.

À noter : une importante refonte des pages du manuel UNIMARC a été réalisée sur le site Transition bibliographique. Ces pages, de très loin les plus consultées, font désormais apparaître explicitement les zones relevant ou non du catalogage au format UNIMARC entités-relations (ER).



RÉUNIONS DU CFU :

13 février, 13 avril, 5 octobre



Consulter les comptes-rendus du CfU :

<https://www.transition-bibliographique.fr/UNIMARC/comite-francais-UNIMARC>

Consulter le billet sur l'entrée de BibLibre au CFU :

<https://www.transition-bibliographique.fr/2023-01-04-nouvel-editeur-au-cfu>



RÉUNION ANNUELLE DU PUC

(en visio) : 15-17 mai, et 13 juin



Consulter :

<https://oubipo.abes.fr/des-nouvelles-du-puc-2023>

Contribution de l'Abes à la Science ouverte



Consulter :
<https://reseau-mirabel.info>



Consulter :
<https://reseau-mirabel.info/site/page/mirabel2022>



Consulter :
<https://hal.science/hal-04125555v2>

Participation de l'Abes aux appels à projets FNSO et CollEx-Persée

MIR@BEL2022

Lancé en 2022, le projet Mir@bel2022, lauréat d'un appel à projet FNSO, est porté par SciencePO Lyon en collaboration avec 13 autres partenaires.

Le projet Mir@bel22 a pour objectif de « favoriser la circulation ouverte des données d'identification et de référencement des revues et éditeurs scientifiques français et de leur donner une visibilité internationale (DOAJ, Sherpa Romeo) grâce à la coopération des acteurs impliqués dans l'écosystème de l'édition. »

Dans le cadre de ce projet, la coopération entre Mir@bel et l'Abes s'est renforcée grâce à un chantier d'alignement entre les éditeurs identifiés dans Mir@bel et ceux enregistrés dans IdRef. Les réseaux de l'Abes ont répondu présents à la sollicitation qui leur était faite de créer de nouvelles autorités pour mieux distinguer les collectivités éditoriales utilisées de part et d'autre. Désormais, **2 933 éditeurs français** sont signalés et alignés entre les deux bases (moins de 400 restent à traiter fin 2023).

Par ailleurs, deux webinaires ont été conçus afin d'aider les éditeurs de revue à candidater dans le DOAJ.

À noter : depuis 2023, afin de faciliter les opérations de signalement et d'améliorer les flux entre les différentes bases, des réunions trimestrielles quadripartites réunissent l'Abes et Mir@bel, le CIEPS et le Centre ISSN-France.

REV@NTIQ

Depuis 2021, l'Abes est associée au projet Rev@ntiq, lauréat de l'appel à projets CollEx-Persée, porté par la Maison de l'Orient et de la Méditerranée Jean Pouilloux. Financé sur deux ans en collaboration avec 14 partenaires, le projet Rev@ntiq a pour objectif de construire un service de connaissance s'appuyant sur les revues en sciences de l'Antiquité et en archéologie, ce qui représente une collection d'environ 1400 revues, dont 1 200 issues du Plan de Conservation Partagée sur ce thème.

Outre le développement d'une application dédiée à cette communauté de recherche, le projet, qui s'appuie sur la base Mir@bel et son réseau de partenaires, tend à améliorer substantiellement la visibilité des collections numériques dans ces domaines.

Les implications de l'Abes dans le projet Rev@ntiq ont été conséquentes. Elles ont donné lieu à des chantiers réguliers sur les données du corpus : analyse de leur complétude et de leur qualité, alignements, signalement de titres dans Mir@bel...

Une contribution pédagogique a également été fournie, qui s'est traduite par la participation à des formations et l'élaboration d'un manuel à destination des partenaires du projet (Rev@ntiq bien sûr, mais également Mir@bel et FRANTIQ).

RAPIDO ET ARCHÉOREF ALIGNEMENT

Depuis octobre 2020, l'Abes était partenaire du projet **ArchéoAI - ArchéoRef Alignement** relatif aux notices d'autorité de sites archéologiques, financé par CollEx-Persée et porté par l'Institut français d'archéologie orientale du Caire (IFAO). Formellement terminé depuis fin 2022, le projet a fait l'objet d'un Rapport scientifique publié courant mars 2023 par les différents partenaires.

Parallèlement, l'Abes a chargé dans IdRef les alignements PACTOLS gérés par FRANTIQ, afin de l'ouvrir à d'autres référentiels.

Le projet, désormais achevé, renforce l'interopérabilité réciproque entre les deux référentiels et permet des alignements vers d'autres bases de données telles que Geonames, Wikidata ou Pleiades.

À noter : les notices d'autorité des sites archéologiques concernés ont alimenté le projet **RAPIDO - Rendre Accessibles des Publications scientifiques Indexées et liées à des DONnées** certifiées, porté par le GIS Persée avec l'expertise de l'Inist-CNRS et financé par le FNSO.

IdRef, un identifiant au service de la science ouverte

Historiquement adossé au catalogue Sudoc, IdRef couvre les besoins en référentiels d'autres bases de signalement de l'Abes (STAR pour les thèses de doctorat, Calames pour les archives et manuscrits de l'ESR). IdRef est également utilisé par de nombreuses autres bases externes, comme l'illustre la collaboration avec Persée qui a ouvert la voie en adossant sa propre base aux notices d'autorité Personnes (cf p.38).

Devenu un identifiant pivot pour les services documentaires de l'ESR, IdRef, en facilitant les alignements avec d'autres identifiants, permet d'agréger des ressources bibliographiques diverses dans une base qui s'enrichit chaque année.

Ainsi, depuis le printemps 2023, tout nouveau dépôt dans HAL voit ses métadonnées versées dans le triple store data.idref, ce qui optimise leur exploitation. Le traitement des données plus anciennes est réalisé en collaboration avec les administrateurs de portails HAL : une douzaine de portails a ainsi été traitée.

Par ailleurs, l'Abes a mis en place un flux régulier de récupération des métadonnées d'*Open Edition Journals* pour servir le projet **QUAMÉO - Qualité des Métadonnées d'OpenEdition**, lauréat du 3^{ème} appel à projet FNSO.

Enfin, dans le cadre du projet **So Pur**, également lauréat du FNSO, l'Abes a fourni les premiers alignements entre IdRef et la base des Presses universitaires de Rennes.

À noter : le dossier d'Arabesque n°112 paru début 2024, dédié aux autorités et référentiels, accorde une place centrale à IdRef, de sa conception à son rôle dans l'irrigation de la recherche française



Consulter le Rapport scientifique ArchéoAI :

https://www.resefe.fr/sites/default/files/2023-03/lfao-archeoal_bilan_scientifique.pdf

Consulter :

<https://punktokomo.abes.fr/2023/06/05/idref-le-projet-archeoref-alignements-archeoal-est-terme>



Consulter Arabesques n° 112 - Autorités et référentiels, le nouveau paradigme :

<https://publications-prairial.fr/arabesques/index.php?id=3807><https://publications-prairial.fr/arabesques/index.php?id=3807>

Contribution de l'Abes à la Science ouverte



Consulter :
<https://www.theses.fr>



Consulter :
<https://fil.abes.fr/2024/03/15/theses-fr-ouverture-dune-nouvelle-version-dotee-dun-acces-reserve-pour-les-membres-de-lesr>



Consulter les thèses disponibles
sur [data.gouv](https://www.data.gouv.fr/fr/datasets/theses-soutenues-en-france-depuis-1985) :
<https://www.data.gouv.fr/fr/datasets/theses-soutenues-en-france-depuis-1985>

Consulter les API disponibles
sur [api.gouv](https://api.gouv.fr/documentation/api-export-donnees-these) :
<https://api.gouv.fr/documentation/api-export-donnees-these>

Refonte de theses.fr : renforcer la visibilité des thèses de doctorat

Lancé au printemps 2022, le projet de refonte du moteur de recherche theses.fr s'est poursuivi tout au long de l'année 2023. Une version bêta du site a ouvert en juin 2023.

Parallèlement aux opérations techniques, d'importants chantiers de corrections de données ont été menés afin d'améliorer l'indexation et, ainsi, faciliter la recherche : corrections de dates de soutenance ; ajout de codes de langue dans les résumés pour distinguer les résumés en anglais des résumés en français ; corrections de mentions d'établissements de soutenance pour aider au tri...

Il a également fallu procéder au changement de toutes les URL utilisées par HAL Thèses (CCSD) et récupérées par l'Abes, ce qui a impliqué des interventions dans les différents réservoirs de données de thèses (Sudoc, STAR et le réservoir OAI-PMH dédié).

Débutés à l'automne, les tests utilisateurs se sont appuyés sur une démarche UX Design, afin de valider la maquette et d'ajuster l'ergonomie du site au plus près des recommandations nationales.

La nouvelle version du site theses.fr, dont l'ouverture est programmée à la fin du premier trimestre 2024, offrira en outre **un accès central national** aux thèses de doctorat au format électronique — y compris celles en accès restreint (mais non confidentielles) — traitées par l'application STAR depuis 2006. Cet accès, qui s'appuie sur la Fédération Éducation Recherche opérée par RENATER, sera ouvert à tous les comptes personnels (identifiants LDAP) au sein des établissements universitaires affiliés.

À noter : depuis 2022, conformément à la politique de l'Abes en faveur de l'ouverture des données pour en favoriser la réutilisation, un jeu de données complet des métadonnées des thèses soutenues depuis 1985 est chargé annuellement sur le site [data.gouv.fr](https://www.data.gouv.fr). Il est accompagné d'une documentation complète sur la façon dont ces données ont été produites, leur degré de complétude et de fiabilité, les manques identifiés dans la base et les biais d'interprétation possibles. Par ailleurs, les API qui permettent d'effectuer une recherche dans theses.fr, d'exporter des données et de diffuser des fichiers, ont fait l'objet d'un dépôt sur le site api.gouv.fr.

Les suites du projet SGBm

De l'accord-cadre aux négociations collectives

Depuis 2021, l'Abes propose de coordonner les négociations collectives auprès du fournisseur du SGBm.

Pour les 30 marchés subséquents de l'accord-cadre SGBm, en phase de renouvellement simplifié, les négociations s'étalent sur 8 à 10 mois, un an avant l'échéance du renouvellement. Le « groupement 2024 » a donc été négocié durant l'année 2023.

De même qu'en 2021 et en 2022, les négociations collectives de 2023 ont abouti positivement et permis une maîtrise des coûts pour les établissements suivants, qui signeront leur nouveau contrat en 2024 :

- COMUE Université Sorbonne Paris Cité (USPC) :
 - Bibliothèque SciencesPo Paris
 - SCD de l'Université Paris 13
 - SCD de l'Université Paris Cité
 - DBU de l'Université Sorbonne Nouvelle
 - Bibliothèque Sainte-Barbe
 - Bibliothèque Sainte-Geneviève
- SCD de l'Université Paris-Saclay
- SCD de l'Université Pau et Pays de l'Adour
- SCD de l'Université de La Rochelle
- SCD de l'Université Grenoble Alpes
- SCD de l'Université de Poitiers
- SCD de l'Université de Savoie

Un dialogue renforcé avec les fournisseurs de solutions logicielles, les clubs utilisateurs et l'ADBU

L'enquête menée en 2022 avait mis en exergue la nécessité de renforcer le dialogue auprès des éditeurs afin de garantir la compatibilité entre les solutions SGB du marché et les applications de l'Abes. C'est chose faite en 2023, avec le lancement d'un groupe de travail réunissant l'Abes, les clubs utilisateurs des logiciels documentaires de l'ESR, la commission SSI de l'ADBU. Il s'agit notamment de mieux définir les caractéristiques attendues et la conformité des logiciels.

Fin 2023, une première réunion a réuni l'ADBU-SSI et les sept principaux clubs utilisateurs des SGB utilisés par les membres du réseau Sudoc. Elle a permis de mieux cerner les feuilles de routes de chacun et de dégager des sujets communs prioritaires. Ce dialogue a vocation à s'intensifier en 2024.

Une communication active pour renforcer la lisibilité des actions de l'Abes

Ar(abes)ques

Consulter *Arabesques* en ligne :
<https://publications-prairial.fr/arabesques>

La revue Arabesques

Distribuée gratuitement chaque trimestre à environ 2 600 abonnés, la revue professionnelle Arabesques est également disponible en ligne sur la plateforme Prairial.

En 2023, afin d'associer les professionnels membres des réseaux, le comité de rédaction s'est enrichi de deux personnalités extérieures - Yann Marchand, directeur du SCD Nantes Université et Emilie Barthet, alors directrice du Pôle documentaire de l'Université de Bourgogne. Dans cette même logique, il a été fait appel à des référents, spécialistes du domaine traité afin d'accompagner le comité de rédaction dans la conception de certains dossiers thématiques.

La maquette de la revue a été légèrement modifiée avec une présentation des dossiers plus étoffée et l'ajout de deux nouvelles rubriques : International et Système D.

À noter : dans le cadre d'un partenariat fructueux entre l'Abes, l'Inist-CNRS et le pôle éditorial Prairial (SCD Lyon 3), la quasi-totalité de la collection d'Arabesques est désormais disponible sur la plateforme Prairial.

LES DOSSIERS 2023



N° 108 (janvier-février-mars 2023) : *Pépinières de revues en bibliothèques : de nouvelles synergies pour l'édition scientifique publique.*
Dossier coordonné par Jean-Luc de Ochandiano, en tant que coordinateur de Prairial, pôle éditorial Lyon Saint-Étienne
<https://publications-prairial.fr/arabesques/index.php?id=3123>



N° 109 (avril - mai - juin 2023) : *Vers la sobriété numérique : les bibliothèques en action.*
Dossier coordonné par Jean-Marie Feurtet, en tant que membre de la commission « Bibliothèques vertes » de l'ABF
<https://publications-prairial.fr/arabesques/index.php?id=3365>



N° 110 (juillet - août - septembre 2023) : *Archives scientifiques : bibliothécaires et archivistes relèvent le défi.*
Dossier coordonné par Clément Oury (Direction des bibliothèques et de la documentation, MNHN) et Julie Lauvernier (Humathèque Condorcet)
<https://publications-prairial.fr/arabesques/index.php?id=3502>



N° 111 (octobre - novembre - décembre 2023) : *Sciences et société : un nouveau champ d'action pour les bibliothèques.*
<https://publications-prairial.fr/arabesques/index.php?id=3650>

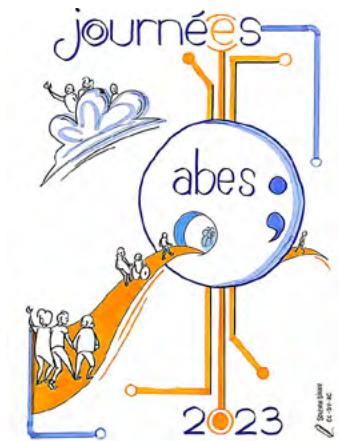
Les Journées Abes 2023

Les Journées ont été sponsorisées par 21 sociétés privées (éditeurs et fournisseurs de SGB) et partenaires institutionnels.

Dans le cadre de la préparation du Projet d'établissement de l'Abes 2024-2028, le programme visait à nourrir la réflexion collective par un point de vue croisé à l'international, ce qui a donné lieu notamment à une table ronde avec les responsables de plusieurs réseaux documentaires européens. Par ailleurs, une session collaborative animée par Laurent Bouvier-Ajam du cabinet Ourouk, a réuni une quarantaine de participants invités à enrichir la réflexion autour de l'évolution des produits et services attendue par la communauté professionnelle.

Quatre parcours thématiques ont également été déclinés :

- **Parcours Qualité**, à propos du contrôle des données et des outils mis à disposition par l'Abes (QualiMarc et Paprika)
- **Parcours Nouveautés**, à propos de la refonte du moteur de recherche Theses.fr et des Plans de conservation partagés dans Périoscope
- **Parcours Autorités et Référentiels**, relatif aux jeux de données et à leur réutilisation, et traitant des services déclinés autour d'IdRef
- **Parcours Prospective** avec une session dédiée à l'intelligence artificielle, et la présentation de l'étude commandée par l'Abes sur la mise en œuvre des modèles de données entités-relations dans les catalogues de l'ESR et à l'international

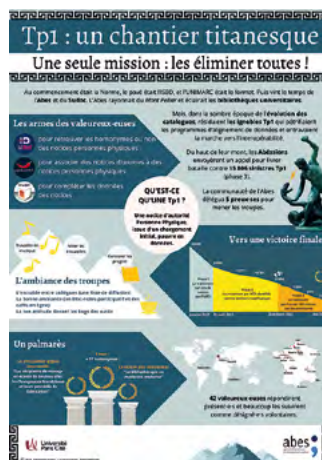


Les sessions plénières ont fait l'objet d'une traduction graphique réalisée par Solenn Bihan, de la société languedessine.fr.

Dix posters ont été présentés par les établissements pour valoriser leurs projets et initiatives au service du réseau. Le prix du meilleur poster a été attribué à "Tp1, un chantier titanesque", présenté par Stéphanie Arneau et Daphnée Frafer de Université Paris Cité (cf p.49)



Consulter : <https://zenodo.org/records/7994446>



LES JOURNÉES ABES EN CHIFFRES

420

participants

10

sessions parallèles

26

intervenants

21

sponsors exposants

10

posters présentés



Consulter le programme : <https://abes.fr/programme-journees-abes-2023>

Consulter les présentations : <https://abes.fr/evenements/journees-abes/journees-abes-2023>

Consulter Arabesques : <https://publications-prairial.fr/arabesques/index.php?id=3544>

Une communication active pour renforcer la lisibilité des actions de l'Abes

L'Abes sur les réseaux sociaux : partage de veille et d'informations

LA VIE DES BLOGS



FIL'ABES, fil d'actualités

720 abonnés
26 articles publiés
17 040 vues/8 073 visiteurs



PUNKTOKOMO, blog technique

415 abonnés
9 articles publiés
7 434 vues/4 241 visiteurs



OUBIPO, blog dédié à l'évolution des données bibliographiques

590 abonnés
10 billets publiés - dont 7 billets visant à éclairer les conclusions du rapport « Les implications pratiques de la Transition bibliographique dans les bibliothèques ESR » rédigé par le cabinet *Pléiade Management & Consultancy* (cf p.16)
6 807 vues/817 visiteurs



LE COMPTE X (ex Twitter) de l'Abes

4 245 abonnés
285 posts publiés dont le liveTweet #jabes23 et un tour d'horizon estival des établissements présentés dans la rubrique Pleins Feux de la revue Arabesques
520K impressions

LinkedIn

LE COMPTE LINKEDIN de l'Abes

Afin d'accompagner le choix de certains établissements de ne plus utiliser leur compte X (ex Twitter), l'activité du compte LinkedIn de l'Abes a été renforcée. Ainsi, l'ensemble des actualités, publications (enquêtes, rapports, billets de blogs) et annonces de recrutement de l'Abes font désormais l'objet d'un relais via LinkedIn.

1 300 abonnés
98 posts publiés

SOUTIEN À LA MUTUALISATION DES POLITIQUES DOCUMENTAIRES DE L'ESR

28 Contribution de l'Abes aux politiques documentaires des établissements

Signalement rétrospectif

Signalement des ressources continues et soutien aux plans de conservation partagée des périodiques (PCPP)

Articulation entre Calames à Wikimedia Commons

Mise en œuvre du Programme de coopération

32 Contribution de l'Abes à l'écosystème des ressources scientifiques numériques

Acquisitions CollEx-Persée – licences nationales : nouveaux modèles d'acquisition pour des accès élargis

Groupement de commandes permanent pour l'achat de ressources électroniques

Premiers travaux sur le volet documentation électronique du nouveau projet d'établissement

Valoriser la documentation électronique en optimisant son signalement

Contribution de l'Abes aux politiques documentaires des établissements



Signalement rétrospectif

Les critères de sélection pour l'appui financier aux projets de signalement rétrospectif suivent les recommandations établies par le Conseil scientifique de l'Abes le 6 juin 2012, et validées par son Conseil d'administration. Par ailleurs, depuis la création du GIS CollEx-Persée, une attention particulière est accordée au signalement des collections labellisées.

En 2023, dans le cadre du Programme de coopération (voir p. 31), un montant complémentaire de **90 000 €** a été attribué par le GIS CollEx-Persée pour les opérations de signalement rétrospectif de fonds d'archives scientifiques dans Calames.

RÉSEAU SUDOC

L'appel à projets auprès des établissements membres du réseau Sudoc a donné lieu au dépôt de **61 projets par 49 établissements**, pour un montant total demandé de 1 021 423 €.

- 46 projets retenus
- 43 établissements bénéficiaires de sommes allant de 3 000 € à 47 000 €
- Montant total attribué : **450 000 €**

RÉSEAU CALAMES

L'appel à projets auprès des établissements membres du réseau Calames a donné lieu au dépôt de **27 projets par 21 établissements**, pour un montant total demandé de 407 072 €.

- 22 projets retenus
- 20 établissements bénéficiaires de sommes allant de 3 000 € à 36 000 €
- Montant total attribué : **314 000 €**

Signalement des ressources continues et soutien aux plans de conservation partagée des périodiques (PCPP)

Les collections de périodiques imprimés constituent une ressource documentaire d'une grande richesse. Afin de garantir l'accès à ces collections tout en répartissant les charges de conservation, de nombreuses bibliothèques se sont engagées dans la gestion de **Plans de Conservation Partagée des Périodiques (PCPP)**.

L'Abes soutient ces initiatives à travers différents axes :

- Depuis 2010, dans le cadre du financement sur objectifs défini pour le réseau Sudoc PS, la participation à un PCPP régional fait partie des critères d'attribution des subventions
- En coopération avec les principaux opérateurs du domaine (BnF, CTLeS, FILL ...)
- Par son implication dans le programme CollEx-Persée



LA CARTE DE FRANCE DES PCPP

Consulter :

<https://abes.fr/reseau-sudoc-ps/outils-et-services-sudoc-ps/plans-de-conservation-partagee-des-periodiques>

Fin 2023, **37 PCPP** étaient signalés (ou en cours de signalement), soit 18 plans thématiques, et 19 plans régionaux, ce qui représente quelque **39 700 titres de périodiques** appartenant à au moins un PCPP.

Deux PCPP ont vu leur périmètre évoluer : le Plan Médiéval, devenu Plan Histoire et le Plan Champagne Ardenne, élargi au Grand Est. Une collaboration a également été initiée avec ArchiRes, réseau des bibliothèques d'architecture, qui souhaite créer un PCPP dédié aux écoles d'architecture.

RÉNOVATION DE PÉRISCOPE, OUTIL DE VISUALISATION DES PCPP

Depuis juillet 2012, l'Abes met à la disposition des gestionnaires de périodiques et de PCPP l'application Périscope, outil de comparaison de corpus et de visualisation des états de collection de périodiques. Cette application à l'ergonomie un peu datée nécessitait d'être refondue et dotée de nouvelles fonctionnalités.

Mise en ligne en 2023, la nouvelle version de Périscope bénéficie de technologies modernes, ce qui en facilite la maintenance, de fonctionnalités de recherche poussées (nouveaux index, blocs de recherche modulaires, personnalisation, historique des requêtes...) et de résultats plus facilement manipulables (facettes, tris et filtres...). La fonctionnalité d'export des listes de résultats a également été améliorée : elle offre une sélection plus fine des titres à exporter et inclut désormais les RCR de localisation.

SOUTIEN FINANCIER

Le dispositif de conventionnement sur objectifs mis en place en 2010 implique la rédaction d'un rapport d'activité par les responsables des Centres Réseau Sudoc PS à la fin de chaque période de subventionnement.

En 2023, 29 rapports d'activité ont été remis à l'Abes ; 27 subventions ont été attribuées pour un montant total de **213 400 €**.

IMPORTS DE DONNÉES DE RESSOURCES CONTINUES

Pour le signalement des ressources continues, l'Abes collabore étroitement avec la BnF et le Centre international ISSN (CIEPS). Les imports de données en provenance de ces deux organismes alimentent la base Sudoc, facilitant ainsi le signalement des exemplaires par les membres du réseau Sudoc PS à l'aide de l'outil Colodus (cf p.52).

En 2023, certaines évolutions techniques des outils des organismes partenaires ont entraîné une augmentation significative des imports. Par ailleurs, l'adoption de l'outil ISSN+ pour le catalogage et la détection d'erreurs a déclenché d'importants chantiers de correction des données du Registre de l'ISSN.

Par conséquent, les notices reçues sont à la fois plus nombreuses et de meilleure qualité.



Consulter le J.e-cours :

<https://moodle.abes.fr/course/view.php?id=160>

Contribution de l'Abes aux politiques documentaires des établissements

IMPORTS DEPUIS LE CIEPS

Notices reçues	397 775
Notices converties	396 594
Notices créées : imprimées	18 930
Notices créées : électroniques	22 731
Total nouvelles notices	41 661

IMPORTS DEPUIS LA BNF

Notices reçues	61 866
Notices converties	61 563
Notices créées : imprimées	3 196
Notices créées : électroniques	1 052
Total nouvelles notices	4 248

À noter : la problématique des droits associés aux notices en provenance du Registre ISSN persiste, ce qui limite la possibilité de les redistribuer librement, une restriction qui contredit la politique générale de l'agence en faveur de l'ouverture des données. Ce sujet sera réévalué en 2024.

Articulation entre Calames à Wikimedia Commons

En 2023, dans l'optique de contribuer le plus largement possible à l'ouverture des données produites par les établissements et de mieux articuler les bases de l'Abes à d'autres bases ouvertes, l'Abes a conçu un export de données et d'images numériques de Calames vers *Wikimédia Commons*, médiathèque multilingue de contenus librement réutilisables, à vocation pédagogique, qui alimente l'encyclopédie Wikipédia en images et fichiers audio. Ce nouvel export assure une très large diffusion des documents numérisés, ce qui augmente considérablement leur visibilité.

Le chargement en masse des données et des fichiers (audio et images) a été réalisé à l'aide d'une version du plugin Pattypan développé à cet effet dans le cadre d'une prestation de *Wikimédia Suède*. Cet outil libre permet de réunir en un seul import l'ensemble des fichiers numériques et des métadonnées associées.

Deux types de flux sont disponibles, correspondant à deux modèles de données (*book* et *artwork*), complémentaires dans *Wikimédia Commons*. Outre les composants EAD des données Calames, ces flux sont enrichis de liens vers les notices d'autorité IdRef et vers les bibliothèques numériques mises en oeuvre par les établissements.

Mise en œuvre du Programme de coopération

Appliquée depuis janvier 2022, la convention d'adhésion aux réseaux et services de l'Abes introduit, dans son paragraphe 4.3, un Programme de coopération visant à « soutenir financièrement les actions qui contribuent à la production et au partage de données, à leur qualité, au signalement de documents utiles aux réseaux, au développement d'outils et de services partagés ».



Consulter :

<https://fil.abes.fr/2024/01/16/calames-et-wikimedia-commons-un-nouveau-service-pour-plus-de-visibilite>

<https://punktokomo.abes.fr/2024/01/16/articuler-calames-et-wikimedia-commons-point-technique>

Dans le cadre du Programme de coopération, un Comité de pilotage a été mis en place, composé du directeur de l'Abes et de trois représentants d'établissements membres des réseaux Abes. Par ailleurs, pour soutenir financièrement le programme, des subventions, versées à l'Abes entre 2021 et 2023, ont été allouées par le GIS CollEx-Persée.

Sur proposition du Comité de pilotage, et en accord avec le président du GIS CollEx-Persée, il a été décidé de répartir les subventions selon deux axes :

- Un financement complémentaire pour les opérations de **signalement rétrospectif** (cf p.28)
- Le soutien aux projets retenus suite à un Appel à initiatives visant à « réaliser des **solutions informatiques** et renforcer les coopérations autour de logiciels d'intérêt commun »

Parmi les treize dossiers déposés suite à l'Appel à initiatives lancé en juillet 2023, sept projets ont été sélectionnés par le Comité de pilotage du Programme de coopération, réuni le 16 novembre 2023. Le montant total des financements attribués en décembre 2023 aux établissements porteurs des projets, s'élève à **265 000 €**.

LES PROJETS SÉLECTIONNÉS

- Le **Projet BibliorefPlus**, porté par le SCD de l'Université Jean Moulin Lyon, a pour but d'optimiser le taux de recouvrement des publications sur la base desquelles les analyses bibliométriques de l'établissement sont effectuées (développement de connecteurs entre BiblioRef et SciencePlus ; entre BiblioRef et le Sudoc)
- Le projet **Eplouribousse**, porté par le Service des Bibliothèques de l'Université de Strasbourg, vise au développement d'une nouvelle version de l'application Eplouribousse utilisée pour le dédoublement des collections de périodiques imprimés.
- Le projet **Accélérateur d'exemplarisation**, porté par le SCDI de Montpellier, permettra de faciliter la génération de fichiers d'exemplarisation d'une fiabilité accrue à partir des métadonnées disponibles via BACON
- Le projet **Cabestan**, porté par la Bibliothèque Sainte-Geneviève, servira à valoriser les fonds en langues étrangères (cartographier, repérer, quantifier, visualiser).
- Le projet **TransliTAL**, porté par la BULAC, a pour objectif de corriger et (rétro) translittérer les notices catalographiques des documents en écriture non-latine à l'aide d'un outil de traitement automatique des langues (TAL).
- Le projet **Allineamento**, porté par la DGDBM de l'Université Paris Cité, vise à intégrer le référentiel IdRef au système de publication web spécialisé dans l'édition et la valorisation de corpus numérisés Omeka.
- Le projet **Bibliothèque numérique Omeka S clés en mains**, porté par le SCD de l'Université des Antilles, proposera aux établissements souhaitant ouvrir une bibliothèque numérique une solution d'installation du back-office d'Omeka S à partir d'un script et de modules pré-définis

À noter : les établissements disposent de deux années au maximum pour mener à bien leur projet.



Consulter :

<https://fil.abes.fr/2024/01/29/programme-de-cooperation-sept-projets-retenus>

Contribution de l'Abes à l'écosystème des ressources scientifiques numériques



La présentation de l'ensemble des corpus acquis sous licence nationale est disponible via le site « Licences Nationales » : <https://www.licencesnationales.fr/les-corpus-acquis>

couperin.org

Acquisitions CollEx-Persée – licences nationales : nouveaux modèles d'acquisition pour des accès élargis

En 2023, dernière année du GIS CollEx-Persée 1, la contractualisation de l'ensemble des projets portés par le GT Acquisitions a été finalisée à l'aide d'un financement alloué par le GIS d'un montant de **500 000 €**.

En cohérence avec les principes fixés précédemment, le choix s'est porté sur l'acquisition de collections de recherche à forte dominante disciplinaire, dans le but de combler les lacunes des précédents corpus sous licence nationale. L'Abes a participé à l'ensemble des opérations, qu'il s'agisse des négociations, de la contractualisation, de la valorisation des ressources acquises ou du suivi des accès.

Onze marchés ont été conclus avec les sept opérateurs suivants :

- **Bentham Science** : acquisition des numéros récents de titres de revues en chimie et en pharmacie (2019-2023)
- **Casalini** : enrichissement du corpus en études ibériques, proposant une diversité encore plus marquée d'éditeurs et d'approches
- **Cambridge** : publications récentes en science politique et en droit (2020-2023)
- **European Mathematical Society** : acquisition des toutes dernières publications de 2023
- **Jstor** : généralisation des accès aux collections pour les bénéficiaires du marché Abes
- **Karger** : acquisition d'ouvrages en médecine (2020-2023)
- **Springer** : acquisition d'ouvrages, publiés par de très nombreux éditeurs, en études centre-européennes, germaniques, philosophie et science politique, et d'une collection thématique en droit et criminologie (2022-2023).

À noter : l'Abes a été sollicitée pour contribuer aux travaux de préfiguration de l'axe Acquisitions du prochain GIS CollEx-Persée 2, dans un double objectif : définir la feuille de route des acquisitions nationales à partir de 2024, et en poser le cadre opérationnel.

Groupement de commandes permanent pour l'achat de ressources électroniques

L'Abes a poursuivi son activité de négociation et d'acquisition dans le cadre du groupement de commandes permanent.

Le début de l'année a été marquée par la finalisation de deux marchés particulièrement complexes, pour lesquels les négociations avaient débuté en 2022 : Elsevier revues 2023, et Lexis 360°. Cette opération a été l'occasion de tester un cadre de travail inédit pour l'Abes : la négociation et la mise en œuvre d'une étude d'opportunité et faisabilité quant à la mise à disposition des métadonnées de granularité fine contenues dans la base.

Quatre autres négociations, exigeantes, ont été menées à bien et finalisées avant le 31 décembre, portant à 15 le nombre total de marchés portés par l'Abes dans le cadre des négociations Couperin.

- **Jstor**, dont le nouveau modèle économique a permis l'élargissement des collections à tous les membres du groupement de commande
- **Scopus/SciVal**, et **Web of Science/InCites** : les négociations ont permis de cadrer l'évolution tarifaire de ces bases bibliométriques de première importance pour l'ESR, et d'obtenir des engagements fermes sur la fiabilité et la qualité des métadonnées fournies. Elles ont également rendu possibles la consolidation de l'accès aux API et l'utilisation des outils d'intelligence artificielle par abonnés
- **Licence nationale Elsevier — revues 2024-2027** : outre sa contribution active aux travaux du GT mis en place par le CA de Couperin dès janvier 2023, l'Abes s'est chargée de la rédaction du mandat de négociation après la définition des principes par le CA de Couperin. L'agence a également participé aux opérations de communication à ce sujet (webinaires de présentation organisés tout au long de l'année, rédaction d'une FAQ...)
Après cinq réunions de négociation, un protocole d'accord a été signé fin 2023 afin d'éviter les ruptures d'accès en début d'année, intégrant le maintien des acquis des contrats 2019-2022 et 2023, et ajoutant la publication en libre accès immédiat sans paiement d'APC pour les auteurs affiliés aux établissements membres du marché Abes.

À noter : l'Abes s'est vu confier par le MESR la passation de deux marchés pour le compte de l'Observatoire de l'édition scientifique, Il s'agit de deux études d'impact à propos de l'ouverture des publications scientifiques : l'une sur les ouvrages académiques et l'autre sur les habitudes de lecture.

LES MARCHÉS DU GROUPEMENT DE COMMANDES PERMANENT

Ressources	Nombre d'établissements	Montant annuel
Cairn revues	149	2 333 333 €
CAS SciFinder	68	2 736 594 €
Dalloz	94	1 749 557 €
Doctrinal/Lexbase	66	601 883 €
EBSCO	72	1 305 252 €
EDP Sciences revues	80	404 422 €
Elsevier revues	246	32 856 024 €
Jstor revues	127	873 653 €
Lamyline	78	646 853 €
Lexis360°	71	1 330 044 €
Open Edition revues	107	309 544 €
ProQuest	21	415 747 €
Scopus / SciVal	98	2 437 783 € sans facturation centralisée
Web of Science/InCites	101	5 176 292 € sans facturation centralisée
Wiley revues	137	7 598 335 €

Contribution de l'Abes à l'écosystème des ressources scientifiques numériques



Consulter :

<https://fil.abes.fr/2023/12/21/focus-sur-les-nouvelles-synchronisations-sudoc>

Premiers travaux sur le volet documentation électronique du nouveau projet d'établissement

Le projet d'établissement 2024-2028 de l'Abes comporte trois volets concernant la documentation électronique. Dès son vote en novembre 2023, les premiers travaux ont débuté avec le consortium Couperin sur l'un d'entre eux : la définition d'une stratégie de portage de marchés de ressources documentaires électroniques.

En effet, dans l'éventualité où l'Abes prend en charge des marchés à dimension nationale et/ou intégrés dans la stratégie nationale de recherche, il est nécessaire de définir des **critères de portage** et d'estimer les ressources humaines requises pour cette gestion. L'objectif de l'agence n'est ni de restreindre ni d'augmenter le nombre de marchés à groupements de commandes qu'elle gère. Après vingt ans d'activité et avec quinze marchés actuellement en cours, il s'agit plutôt de définir des règles claires pour ce qu'on entend par une négociation « à dimension nationale ». En novembre 2023, une première définition de ces critères de portage a été présentée au consortium Couperin. Un travail commun se poursuivra sur ce sujet en 2024.

Un second volet inscrit au Projet d'établissement 2024-2028 concerne la question de la **soutenabilité économique** de l'action de l'Abes autour du portage des groupements de commandes. Initiée fin 2023, une première estimation des besoins en ressources humaines a été réalisée : à partir de la situation actuelle tendue, l'Abes a défini les moyens RH nécessaires et la typologie des compétences requises pour les différentes activités.

Par ailleurs, une analyse de la structure actuelle des recettes associées à l'activité de coordination du groupement de commandes permanent a été effectuée. Ce premier diagnostic permet d'envisager des scénarios d'évolution des recettes qui garantissent, au consortium Couperin comme aux établissements, le niveau de service requis autour de cette activité.

Enfin, dernier volet du dossier, la gestion de la documentation électronique à l'Abes nécessite une **formalisation des relations** avec le consortium Couperin. Lors d'une réunion en novembre 2023, un état des lieux a été réalisé en commun afin d'identifier les apports de chacun dans le continuum qui, pour les dossiers devant donner lieu à un marché à groupement de commandes, se déroule du début de la négociation jusqu'à la signature du marché public et au suivi de son exécution.

Ces trois dossiers, ouverts fin 2023, se poursuivront en 2024 et sans doute au-delà.

Valoriser la documentation électronique en optimisant son signalement

AMÉLIORATION DES FLUX DE DONNÉES ENTRE LES SYSTÈMES LOCAUX ET LES BASES DE L'ABES

Rappelons que le flux de synchronisation des données d'exemplaires des ressources électroniques entre le SGB Alma (retenu dans le cadre de l'accord cadre SGBm) et le catalogue Sudoc a été mis en production en 2022. Dès 2022, dix établissements

ont bénéficié de ce flux. En 2023, sept établissements supplémentaires ont déployé ce processus. Ainsi, depuis la mise en production de cette synchronisation, plus de **1 900 000 exemplaires** ont été créés par ce biais.

Par ailleurs, en 2023, les échanges avec la société DM Cultura ont abouti à la mise en place d'un flux entre le SGB Sebina et le Sudoc. Ce travail fructueux, mené en étroite collaboration avec l'Université polytechnique Hauts-de-France, a abouti au passage en production début novembre. En fin d'année, plus de **50 000 exemplaires** sont ainsi synchronisés pour l'UPHF. D'autres déploiements devraient suivre.

SIGNALEMENT DES CORPUS ACQUIS SOUS LICENCE NATIONALE

Cinq nouveaux corpus acquis sous licence nationale ont été signalés dans le Sudoc et dans BACON, la base de connaissance nationale.

Par ailleurs, le signalement des accès aux corpus précédemment acquis via la plateforme ISTEEX s'est poursuivi pour les ressources suivantes :

- **Brill** : ebooks en religion antique
- **Casalini** : ebooks en études ibériques
- **Cambridge University Press** : ebooks en science politique
- **De Gruyter** : ebooks francophones
- **Droz** : ebooks des portails Calvin et Humanisme et Renaissance
- **Numérique Premium** : ebooks en lettres et sciences humaines
- **Royal Society of Chemistry** : ebooks en chimie

BACON, BASE DE CONNAISSANCE NATIONALE

Les résultats de l'enquête menée fin 2022 au sujet des contenus proposés via BACON ont conforté les orientations déjà en cours pour l'intégration de nouveaux corpus. Les utilisateurs ont en effet exprimé le souhait que BACON intègre toujours plus de ressources correspondant aux négociations Couperin ainsi que des ressources francophones.

Ce dernier axe d'enrichissement a connu des évolutions notables puisque pour la première fois, des ressources juridiques comme *Lexis360°* ou *StradaLex* ont été intégrées, grâce à un travail itératif avec l'éditeur, pour Lexis, ou en bénéficiant de traitements dans le cadre de chantier CERCLES.

L'enquête a révélé un besoin accru de nouveaux contenus, notamment de monographies électroniques et de ressources audiovisuelles numériques. Pour y répondre, l'Abes a intégré, après corrections, un fichier décrivant les monographies postérieures à 1799 présentes dans la bibliothèque numérique Gallica. De plus, porté par le SCD de l'Université Paris-Créteil, un nouveau chantier CERCLES a été lancé pour la ressource médicale francophone *ClinicalKey*.

L'enquête ayant également mis en lumière la nécessité de faire évoluer le format des dates pour les bouquets de presse, des travaux ont été menés en ce sens.

Enfin, une nouvelle version du fichier mensuel récapitulatif des changements a été mise en production, ce qui permet d'identifier et de suivre les suppressions de titres dans les bouquets.



Consulter les résultats de l'enquête :

<https://abes.fr/publications/enquetes-et-etudes/enquete-contenus-base-connaissance-nationale-bacon-2023>

Contribution de l'Abes à l'écosystème des ressources scientifiques numériques



CONVERGENCE DES OUTILS DE L'ABES POUR LE TRAITEMENT DE LA DOCUMENTATION ÉLECTRONIQUE

Consciente des difficultés de signalement de la documentation électronique par les outils de l'Abes, l'agence a lancé un projet visant à améliorer et fiabiliser les alignements entre BACON et le catalogue Sudoc pour les monographies électroniques. La faible volumétrie des ressources actuellement décrites dans le catalogue collectif entrave en effet les processus de signalement dans les établissements et ne permet pas d'optimiser leur exploitation.

L'objectif est, d'une part, d'améliorer l'algorithme intégrant les identifiants des notices Sudoc dans les fichiers BACON, et d'autre part, d'intégrer des notices de signalement des bouquets dans le Sudoc à partir des bouquets BACON et de générer des notices de monographies électroniques à partir des lignes des fichiers KBART. L'ensemble de ces processus vise à faciliter à terme le signalement et l'accessibilité des ebooks dans les environnements tiers, et à rendre possible une cartographie des abonnements des ressources électroniques de l'ESR.

Ce projet a démarré en méthode 'Agile' en février 2023 avec pour finalité un passage en production au cours du 1^{er} semestre 2024.

SCIENCEPLUS : TRAVAIL SUR LES CAS D'USAGES

La base de données SciencePlus a pour objectif d'exposer les métadonnées de corpus de publications scientifiques numériques pour lesquelles l'Abes a obtenu les droits de réutilisation, afin de faciliter leur exploitation.

Le cas d'usage de SciencePlus, identifié comme prioritaire par l'Abes et le consortium Couperin, est le suivant : permettre à un établissement de récupérer les métadonnées des documents des auteurs qui lui sont affiliés sur une période donnée, afin de compléter la bibliographie exhaustive de ses publications.

Le projet, initialement lancé avec les données de CAIRN pour illustrer ce cas d'usage, est actuellement suspendu en attendant la livraison de données de qualité satisfaisante par le fournisseur.

Par ailleurs, un projet connexe, **BiblioRefPlus**, porté par le SCD de l'Université Jean Moulin Lyon 3 dans le cadre du Programme de Coopération (cf p.31), procède de ce même objectif. Dans un premier temps, l'annuaire des chercheurs de l'université a été aligné avec IdRef, puis modélisé et chargé avec succès dans la base RDF de SciencePlus. Les travaux se poursuivront en 2024.

En parallèle, l'équipe a poursuivi l'adaptation des circuits internes d'imports dans data.idref et dans SciencePlus afin de gérer des flux continus de données et non plus des flux ponctuels d'archives. Le corpus EDP Sciences est pionnier de ce nouveau fonctionnement. Ce travail aboutira début 2024.

LES RÉSEAUX DESSERVIS PAR L'ABES

38 Cartographie des réseaux de production

Réseau Sudoc

Publications en série : le réseau Sudoc PS

Autorités et Référentiels : le réseau IdRef

Archives et Manuscrits : le réseau Calames

Thèses de doctorat : le réseau STAR

Thèses de doctorat en préparation : le réseau STEP

40 L'Abes, au plus proche des professionnels des réseaux

Rencontre et journées professionnelles

Les correspondants de l'Abes

Une communication ciblée à destination des professionnels des réseaux

ABESstp : l'assistance au quotidien

Formation et documentation : accompagner le travail des professionnels des réseaux

Cartographie des réseaux de production



Consulter :

<https://fil.abes.fr/2023/03/24/bienvenue-a-la-20-vague-sudoc>



Consulter :

<https://fil.abes.fr/2023/02/08/frantiq-choisit-les-autorites-idref-personnes-et-collectivites-pour-son-catalogue-collectif>

Réseau Sudoc

Dédié au signalement des ressources disponibles dans les bibliothèques de l'ESR, le réseau Sudoc est composé de **159 établissements documentaires**, ce qui représente plus de 1500 bibliothèques universitaires, de recherche ou spécialisées.

En 2023, deux nouveaux établissements ont rejoint le réseau : le Centre de ressources et d'ingénierie documentaires de l'INSP (qui a succédé à l'INA en 2022) et la Bibliothèque Alain Desrosières de l'INSEE, pôle associé de la BnF depuis 1998, labellisée CollEx-Persée dans les domaines de la statistique et des études économiques.

À noter : le Conseil d'administration du 20 novembre 2023 a voté la suspension des déploiements jusqu'en 2027, du fait de la réinformatisation et des refontes importantes décidées dans le cadre du Projet d'établissement 2024-2028.

Publications en série : le réseau Sudoc PS

Dédié au signalement des publications en série, le réseau Sudoc PS est organisé autour de **32 Centres Réseau (CR)** qui coordonnent les activités de signalement d'environ 3 000 bibliothèques, soit les 1 500 bibliothèques membres du réseau Sudoc et environ 1 400 autres bibliothèques (municipales, centres de documentation, archives...) dans le cadre d'un conventionnement.

Autorités et Référentiels : le réseau IdRef

Initialement adossé aux réseaux de production gérés par l'Abes (Calames, Sudoc, Star), le réseau de production des données d'autorité via l'interface IdRef s'est sensiblement élargi depuis plusieurs années.

En 2023, le réseau IdRef s'est enrichi des producteurs de **FRANTIQ** (Fédération et Ressources sur l'ANTIquité), réseau du CNRS qui rassemble depuis 1984 des centres documentaires spécialisés en archéologie, aux statuts variés (unités mixtes du CNRS, services du ministère de la Culture, musées d'archéologie...). FRANTIQ offre un accès centralisé aux ressources sur l'antiquité à travers un Catalogue Collectif Indexé (CCI), qui comporte 700 000 notices et utilise un thesaurus d'indexation propre.

En projet depuis 2021 et après signature d'une convention entre l'Abes et le CNRS, le déploiement dans le réseau IdRef s'est concrétisé en février 2023, et FRANTIQ y signale désormais ses autorités Personnes et Collectivités. 70 catalogueurs, répartis dans une quarantaine de bibliothèques, produisent des données via IdRef, sous la coordination de douze Correspondants Autorités. Les ressources bibliographiques disponibles dans FRANTIQ sont quant à elles agrégées aux pages des chercheurs signalés dans IdRef.

Par ailleurs, l'Abes a signé une convention avec la **cellule MathDoc : Numdam**, programme de numérisation des principales revues françaises de mathématiques et le **Centre Mersenne**, plateforme de diffusion de documents mathématiques français, seront ainsi prochainement adossés à IdRef.

Archives et Manuscrits : le réseau Calames

Dédié au signalement des archives et manuscrits de l'ESR, le réseau Calames est composé de **63 établissements** conservant des fonds patrimoniaux et/ou d'archives.

En 2023, trois nouveaux établissements ont rejoint le réseau : Nantes Université, Université Sorbonne Nouvelle et l'École française de Rome, dont le déploiement avait été retardé du fait de la pandémie.

À noter : le Conseil d'administration du 12 juillet 2023 a validé la candidature de l'Université Paris-Saclay pour un déploiement en 2024. En revanche, de même que pour le réseau Sudoc, le Conseil d'administration du 20 novembre 2023, a voté la suspension des déploiements dans le réseau Calames jusqu'en 2027.

Thèses de doctorat : le réseau STAR

Dédié au signalement des thèses de doctorat soutenues, le réseau STAR est composé de **106 établissements** habilités à délivrer le diplôme de doctorat :

- 48 universités
- 41 grandes écoles et instituts
- 4 ComUE
- 13 établissements publics expérimentaux

Thèses de doctorat en préparation : le réseau STEP

Dédié au signalement des thèses de doctorat soutenues, le réseau STEP est composé de **101 établissements** habilités à délivrer le diplôme de doctorat :

- 48 universités
- 36 grandes écoles et instituts
- 4 ComUE
- 13 établissements publics expérimentaux

En 2023, six déploiements dans STEP et STAR ont été réalisés :

- 2 établissements expérimentaux : l'Université de Montpellier; l'Université de Rennes
- 4 nouveaux établissements issus de la ComUE Lyon Saint-Etienne, qui a perdu son habilitation à délivrer le doctorat : l'Université Lyon 3; l'École Centrale de Lyon; l'École d'Architecture de Lyon; l'Université Jean Monnet de Saint-Étienne.

Deux autres déploiements sont en cours pour 2024 : la ComUE expérimentale Université de Toulouse et l'établissement public expérimental Université Toulouse Capitole.



LES IMPORTS DE DONNÉES DANS STEP ET STAR

En 2023, l'Abes a travaillé avec deux nouveaux partenaires qui proposent aux établissements habilités à délivrer le doctorat, l'envoi de données de scolarité et de 3ème cycle dans les applications STEP et STAR :

- la ComUE Normandie Université, qui a développé le logiciel ESUP-SyGAL (Système de Gestion et d'Accompagnement doctoral)
- AMETHIS - Accès Multi-Etablissements aux THèses, à l'International et au Suivi des doctorants et docteurs

L'Abes, au plus proche des professionnels des réseaux



Consulter :

<https://fil.abes.fr/2023/04/07/abes-tour-deux-nouvelles-etapes-en-avril>

<https://fil.abes.fr/2023/09/20/trois-nouvelles-etapes-pour-les-abes-tour>



Consulter :

<https://abes.fr/evenements/journees-d-etude/journee-reseau-calames-voyage-des-donnees-2023>

Consulter : les vidéos sur la chaîne YouTube de la BULAC

<https://www.youtube.com/live/4FOhF25nuSY?>

Rencontres et journées professionnelles

À LA RENCONTRE DES ÉTABLISSEMENTS : LES ABES TOUR

Initié en 2019 par la commission ADBU-SSI afin de renforcer le dialogue entre l'agence et ses réseaux, le dispositif Abes Tour constitue un programme de visites d'une délégation de l'Abes à la rencontre des établissements du réseau documentaire de l'ESR.

En 2023, les visites se sont poursuivies à un rythme soutenu, dans la perspective notamment de la construction du Projet d'établissement 2024-2028.

Tout au long de l'année, l'Abes a ainsi rencontré les établissements suivants :

- Bibliothèque universitaire d'Angers (février)
- SCD de l'Université Claude Bernard Lyon 1 (avril)
- SCD de l'Université de Toulouse Capitole et SICD de l'Université fédérale de Toulouse (avril)
- Bibliothèque universitaire Clermont Auvergne (septembre)
- SCD de l'Université de Nantes (octobre)
- SCD de l'Université des Antilles et de l'Université de Guyane (décembre — en visio)

Lors de ces rencontres, il a été question de l'importance des identifiants pour la recherche, des acquisitions de documentation électronique et de la difficulté à faire dialoguer les bases locales avec celles de l'Abes, du réseau Sudoc PS et de la transformation des systèmes informatiques de part et d'autre. Le signalement a également été abordé, au travers des thèses d'exercice, de la rétroconversion, des attentes portées par la Transition bibliographique.

À chaque rencontre, le Projet d'établissement de l'Abes et les axes de développement stratégique envisagés ont été présentés, discutés, et les besoins des interlocuteurs recueillis afin d'être réfléchis et intégrés aux nouvelles orientations.

JOURNÉE RÉSEAU CALAMES

Organisée le 16 juin dans les locaux de la BULAC, la journée professionnelle « Le voyage des données : à la conquête des publics » a constitué un moment important de rencontre avec les membres du réseau Calames. Retransmise sur la chaîne YouTube de la BULAC, elle a rassemblé une soixantaine de participants sur place, et favorisé de nombreux échanges.



Le programme a fait la part belle aux flux de données entre les applications, à l'interopérabilité de Calames avec des outils locaux ou nationaux ainsi qu'à la transformation des données vers le modèle relations-entité (RIC).

JOURNÉE DES CATALOGUEURS ARABISANTS

Coorganisée par l'Abes et la BULAC le 30 novembre 2023, une journée dédiée aux catalogueurs arabisants a rassemblé une quarantaine de participants, sur place et à distance.

Le programme, conçu par la mission Coordination des données de l'Abes à partir d'un recueil préalable de questions, était structuré en trois parties :

- Echanges sur les limites des interfaces de l'Abes pour les écritures sinistroverses et l'écriture arabe en particulier
- Pratiques de translittération
- Questions de catalogage bibliographique et autorités.

À noter : certaines questions restées en suspens seront étudiées par un groupe de travail s'étant fixé comme objectif la rédaction collaborative d'un mémo pour le catalogage en écriture arabe, en vue de sa publication dans le Guide méthodologique du Sudoc.

Les Correspondants de l'Abes

245	CORRESPONDANTS CATALOGAGE
241	CORRESPONDANTS AUTORITÉS
192	COORDINATEURS SUDOC (et adjoints)
189	CHARGÉS DE RELATIONS AVEC L'ABES
164	COORDINATEURS SUDOC
151	CORRESPONDANTS STAR
131	COORDINATEURS THÈSES
127	CORRESPONDANTS STEP
64	CORRESPONDANTS CALAMES
53	CORRESPONDANTS ORCID
39	RESPONSABLES CR (et adjoints) DU RÉSEAU SUDOC PS
12	FORMATEURS-RELAIS SUDOC
2	FORMATEURS-RELAIS CALAMES



30/11/2023 À PARIS



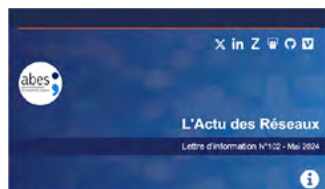
Consulter la synthèse des échanges :

<https://oubipo.abes.fr/retour-sur-la-reunion-des-catalogueurs-et-catalogueuses-arabisantes>



1445
professionnels
des bibliothèques

L'Abes, au plus proche des professionnels des réseaux



Suivre les Jabes 2024 à distance



Consulter :

<https://abes.fr/publications/lettre-information-actu-des-reseaux>



Consulter le bilan de l'assistance 2023 :

<https://fil.abes.fr/2024/01/08/service-dassistance-abesstp-bilan-2023>

Une communication ciblée à destination des professionnels des réseaux

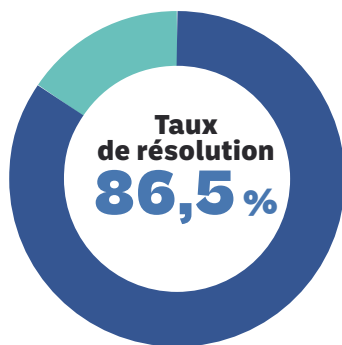
La lettre d'information mensuelle « L'Actu des Réseaux » est adressée à **3 961 abonnés**.

Par ailleurs, **10 552 professionnels des bibliothèques** sont abonnés à une ou plusieurs des **45 listes de discussion** gérées par l'Abes, canal privilégié pour les échanges ciblés :

- 14 listes de discussion dédiées aux échanges entre correspondants des différents réseaux
- 31 listes de discussion dédiées aux différents groupes de travail (équipe des formateurs relais, équipe CERCLES, GT Transition Bibliographique, ORCID...)

À noter : tous les numéros de « L'Actu des Réseaux » sont disponibles sur le site de l'Abes.

ABESstp : l'assistance au quotidien



Demandes déposées :

5 563

(5 676 en 2022), soit l'équivalent de 21 tickets par jour ouvré

Demandes traitées :

4 793 (4 855 en 2022)

GUICHETS PAR DOMAINES

Nbre de tickets traités

Sudoc (espace pro)	1794
STAR	857
Theses.fr	702
STEP	507
IdRef	218
Sudoc public	183
Communication	178
Calames (espace pro)	86
Licences Nationales	74
CIDEMIS	35
Webstats	15
Calames	30
BACON	15
Colodus	26
Moodle	19
Périscope-PCP	21
Groupements de commandes	32
SciencePlus	1

Formation et documentation : accompagner le travail des professionnels des réseaux

L'Abes propose un dispositif complet d'ingénierie pédagogique (formation, autoformation, documentation) afin d'accompagner les professionnels dans la prise en main des différents outils et services à leur disposition.

RÉSEAU SUDOC/SUDOC PS

- **Coordinateurs** : 11 agents formés/2 sessions/33 heures
- **Catalogueurs** : 202 agents formés/26 sessions/624 heures
 - dont 25 sessions dispensées par les formateurs relais
- **Responsables CR** : 6 agents formés/1 session/16 heures

RÉSEAU CALAMES

- **Catalogueurs** : 32 agents formés/3 sessions/51 heures
- **Correspondants** : 10 agents formés/1 session/21 heures

RÉSEAU DE SIGNALEMENT DES THÈSES

- **Correspondants STAR** : 24 agents formés/3 sessions/50 heures
- **Correspondants STEP (webinaires)** : 43 agents formés/2 sessions/4 heures

UNE NOUVELLE FORMATION SUR LE SIGNALEMENT ET LA VALORISATION DES RESSOURCES ÉLECTRONIQUES

Afin de répondre aux besoins des établissements sur le signalement et la valorisation des ressources électroniques à partir des données mises à disposition par l'Abes, toutes applications confondues, une nouvelle offre de formation adaptée à ces problématiques a été élaborée, sous forme de boîte à outils. Plusieurs services du Département des métadonnées et des services aux réseaux y ont contribué, sous la houlette du Service de la documentation électronique.

Proposée à tout professionnel de bibliothèque intéressé par la gestion de la documentation électronique, y compris aux membres d'établissements non déployés dans le Sudoc, cette formation, organisée à distance, s'est déroulée sur 4 séances pendant le mois de janvier 2023.

Sa conception par modules, d'une plus grande flexibilité, a favorisé une sélection "à la carte" adaptée aux besoins et profils des participants (responsables des collections, gestionnaires des ressources, catalogueurs, coordinateurs Sudoc, etc.).

Cette formation a permis de mieux appréhender le signalement, la gestion et la valorisation de la documentation électronique face à la diversité des outils et des circuits, entre les établissements signalant tout ou partie des documents dans le Sudoc ou seulement dans les outils locaux, en utilisant éventuellement les données de la base de connaissance BACON.



L'Abes, au plus proche des professionnels des réseaux



Consulter :

<https://abes.fr/documentation-electronique/se-former-signalement-et-valorisation-de-la-documentation-electronique>



Consulter :

<https://moodle.abes.fr/course/index.php?categoryid=22>



Consulter :

<https://moodle.abes.fr>

Tous les aspects liés à la réutilisation des données ont été abordés, en fonction des différents cas d'usage :

- Intérêt et limites du signalement dans le Sudoc
- Possibilités et contraintes d'utilisation des données de BACON
- Articulation entre catalogue collectif/catalogues locaux/bases de connaissance
- Choix entre le signalement en masse et le signalement à l'unité

L'importante affluence (plus de **200 participants** par session) et les nombreux retours reçus pendant et après la formation ont grandement enrichi, actualisé et clarifié la documentation liée à ces problématiques, quelle que soit la nature des données ou des processus impliqués (imports de données, exposition dans des environnements tiers, communication entre les applications de l'Abes et les outils documentaires locaux).

En juin, une session "Rendez-vous avec les experts" a permis d'approfondir et de consolider les éléments de la formation. Certains besoins complémentaires en terme de formation ont également été identifiés.

À noter : tous les supports sont disponibles sur la plateforme d'autoformation de l'Abes

LES SESSIONS J.E-COURS

Mis en place en 2012, le dispositif J.e-Cours a pour objectif d'améliorer et consolider la diffusion des consignes de travail auprès des professionnels des réseaux, de proposer des contenus ciblés à ceux ayant déjà suivi une formation initiale, et d'intégrer ce temps de formation dans le cadre d'un rendez-vous court, en ligne et régulier. Il est complété depuis 2019 par les « Rendez-vous avec les experts », destinés à approfondir certains sujets sous forme de questions/réponses.

En 2023, 8 sessions J.e-cours et 2 Rendez-vous avec les experts ont été organisés. Ces sessions ont été suivies par près de **1 520 professionnels** de la documentation.

- Enrichir Wikimedia Commons
- Dérivation des autorités Personnes depuis VIAF
- À la découverte de la nouvelle version de Périscope
- Signalement des ressources électroniques à partir des outils Abes (BACON, Sudoc) *[Rendez-vous avec les experts]*
- Présentation et usage de QualiMarc
- Accompagnement de la lecture du rapport « Les implications pratiques de la Transition bibliographique pour les bibliothèques de l'ESR » *[Rendez-vous avec les experts]*
- Evolutions des bonnes pratiques EAD en bibliothèque et leur mise en œuvre progressive dans Calames
- IdRef : la recherche experte
- Evolution des consignes de signalement des ressources cartographiques
- Tout savoir sur les évolutions UNIMARC 2023

À noter : les vidéos et présentations sont disponibles sur la plateforme d'autoformation de l'Abes.

L'ABES, GESTIONNAIRE ET FOURNISSEUR DE MÉTADONNÉES POUR L'ESR

- 46** **Une exigence de qualité pour les données de l'ESR**
L'intelligence artificielle (IA) au service de la qualité de l'indexation
Projet QualiMarc, une collaboration efficace au service de la qualité
Un signalement rénové des ressources cartographiques
Une équipe dédiée à la qualité des données
Chantiers d'alignements et amélioration des données d'autorité
Collaborations avec Mir@abel pour un meilleur signalement des revues en accès libre
Contribution à la qualité internationale du signalement des ressources continues
- 51** **Les données Sudoc/Sudoc PS à la loupe**
Le traitement des exemplaires
La fourniture de données
- 55** **Données d'autorité et identifiants**
IdRef/Paprika
- 56** **Le signalement des thèses de doctorat**
Theses.fr/STAR/STEP
- 57** **Le signalement des manuscrits et archives dans Calames**
- 58** **Les données pour le signalement et l'accès aux ressources électroniques**
BACON, base de connaissance nationale
SciencePlus, une base pour les articles et chapitres
Application de gestion des accès aux ressources sous licence nationale

Une exigence de qualité pour les données de l'ESR



A propos des nouveaux CERCLES, consulter les billets :

<https://punktokomo.abes.fr/2023/09/18/cercles-lancement-dun-nouveau-chantier-sur-le-corpus-clinical-key>

<https://punktokomo.abes.fr/2023/05/04/cercles-lancement-dun-nouveau-chantier-sur-le-corpus-strada-lex>



Intervention sur l'IA (Journées Abes 2023) :

<https://vimeo.com/834305657>

Si, depuis les débuts du catalogue partagé, l'optimisation de la qualité des données bibliographiques du Sudoc constitue une préoccupation constante de l'Abes, cette démarche s'est intensifiée au cours des dernières années, comme en témoignent les nombreuses initiatives développées au sein du réseau Sudoc :

- Partage de documentation à travers l'onglet « Contribution des réseaux »
- Mise en place de réunions collectives de type « Café des Catalogueurs »
- Ouverture d'applications dédiées au diagnostic et à la correction de notices ou de liens erronés
- Création de nouveaux chantiers CERCLES : pour le corpus *StradaLex* (pris en charge par les SCD des Universités de Rennes et d'Angers) et le corpus *Clinical Key* (pris en charge par le SCD de l'Université Paris-Est Créteil Val de Marne).

De même, lors des rencontres dans le cadre des AbesTour (cf p.40), les questions autour de la qualité sont régulièrement abordées, à l'aune des besoins des établissements entre spécificités disciplinaires ou locales, contraintes de temps et simple exemplarisation.

Le Projet d'établissement 2024-2028 s'est intéressé de près à cette question, au point d'en faire un des grands axes de réflexion et de travail pour les années à venir. En effet, un des défis majeurs pour l'Abes est de **doter l'ESR d'une base de métadonnées** à la fois riches et fiables, à la qualité potentiellement certifiée pour en faciliter la réutilisation. Bien que la construction de cette base soit complexe, elle est désormais indispensable si l'objectif, à terme, est de permettre la diffusion des données au sein des outils des établissements universitaires, améliorant ainsi la visibilité de la recherche française.

L'intelligence artificielle (IA) au service de la qualité de l'indexation

Les progrès récents de l'Intelligence Artificielle (IA), particulièrement dans le domaine de l'apprentissage automatique (*machine learning*), laissent envisager, à terme, deux objectifs opérationnels : d'une part, le traitement automatique de vastes ensembles de notices, actuellement négligées faute de ressources humaines suffisantes ; d'autre part, la conception d'un outil d'aide à la décision, à la disposition des catalogueurs pour le choix des sujets.

En 2023, une part significative de l'activité du Labo de l'Abes a été dédiée à l'évaluation de l'utilisation de l'IA dans les processus d'automatisation pour l'indexation automatique RAMEAU et la classification Dewey. Un partenariat avec une société externe a permis à l'équipe d'accélérer ses travaux.

La méthodologie pour l'évaluation des résultats de l'IA a constitué un sujet intéressant. En effet, il est bien connu que deux indexeurs ne choisiront pas nécessairement pour la même indexation pour un document identique, ce qui soulève la question de

la « vérité » à laquelle comparer les résultats de l'indexation automatique. L'indexation existante dans le Sudoc ne pouvant être considérée comme une « source de vérité » absolue, nécessitait donc d'adopter une approche nuancée, ce qui s'est traduit par des ré-indexations et une évaluation « à l'aveugle » des indexations humaines et automatiques.

En combinant plusieurs modèles, y compris un modèle destiné à évaluer les résultats des deux autres modèles conjoints, les résultats obtenus sont très prometteurs : quasiment jamais « hors sujet », la précision de la réponse varie entre 70 % et 95 % selon les stratégies adoptées.

En tout état de cause, cette expérimentation démontre la pertinence de l'utilisation de l'IA pour les travaux d'indexation automatique.

Projet QualiMarc, une collaboration efficace au service de la qualité

Le projet de développement d'un outil d'analyse de la qualité des données bibliographiques du Sudoc a été lancé en mai 2021 afin de mettre à la disposition du réseau Sudoc une application professionnelle, à jour des évolutions de consignes et de format. Sa conception s'est inspirée d'outils (CheckSudoc, Kalidos et VerifSudoc) réalisés au préalable par des établissements du réseau, partenaires du projet.

Le projet a été mené en collaboration étroite avec cinq établissements partenaires : SCD des Universités Caen Normandie, Claude Bernard Lyon 1, et Paris Dauphine ; Direction générale déléguée aux bibliothèques et Musées (DGDBM) de l'Université Paris Cité ; Direction générale déléguée aux bibliothèques et à l'appui à la Science Ouverte (DGD BAPSO) de l'Université Grenoble-Alpes.

L'application QualiMarc - dont on doit le nom aux collègues de l'Université Grenoble-Alpes - est à la disposition des catalogueurs pour diagnostiquer les potentielles erreurs au sein de lots de notices Sudoc.

Les statistiques d'utilisation en montrent le succès : ouverte en mars 2023, l'application comptabilisait un an plus tard près de **35 000 visites** (soit quelque 135 visites par jour ouvré). **145 000 analyses** ont été lancées, un chiffre mensuel en constante évolution. Au total, entre mars 2023 et mars 2024, plus de **1 756 600 notices** ont été soumises au diagnostic de l'application.

QualiMarc est ainsi devenu un outil quotidien pour les catalogueurs du réseau, s'intégrant même dans les circuits de catalogage de certains établissements.



Consulter :
<https://qualimarc.sudoc.fr>

<https://punktokomo.abes.fr/2023/02/01/qualimarc-comment-se-deroulent-les-tests-de-lapplication-par-le-groupe-des-testeurs>

<https://fil.abes.fr/2023/03/09/ouverture-de-qualimarc-un-nouvel-outil-danalyse-de-la-qualite-des-notices-bibliographiques-du-sudoc>

Une exigence de qualité pour les données de l'ESR



Un signalement rénové des ressources cartographiques

En mai 2021, dans le cadre du projet de refonte de la base CartoMundi piloté par le GIS CollEx-Persée, un groupe de travail dédié au signalement des documents cartographiques dans le Sudoc a été mis en place dans l'objectif de renforcer l'articulation entre les données Sudoc et celles de la future plateforme CartoMundi.

Les travaux ont été menés en lien étroit avec plusieurs établissements disposant de riches fonds documentaires cartographiques, membres du GT :

- Bibliothèque Géosciences et Environnement (Sorbonne Université)
- Centre de Documentation Géographie (Université Paul Valéry Montpellier 3)
- Bibliothèque InterUniversitaire Sorbonne
- Bibliothèque Mines ParisTech
- SCD de l'Université Bordeaux Montaigne
- SCD de l'Université Caen Normandie
- SCD de l'Université Savoie Mont-Blanc
- Centre de Ressources Olympe de Gouges (Université Toulouse 2)

En 2023, les travaux du GT ont pris fin, concrétisés par deux réalisations :

- Publication d'une documentation conséquente sur le Guide méthodologique du Sudoc : consignes de catalogage des cartes et des atlas ; nouvelles consignes pour le catalogage des séries cartographiques
- Chantiers rétrospectifs de reprise des données existantes pour adapter les données UNIMARC et permettre une meilleure exploitation des données mathématiques notamment (échelle des cartes, projection...) : plus de 89 500 notices de documents cartographiques corrigées.

Une équipe dédiée à la qualité des données

Constituée en 2021 pour harmoniser les données en vue de leur migration vers un nouveau système, l'équipe Qualité de l'Abes a poursuivi ses chantiers, avec comme objectif principal l'amélioration du signalement des traductions et des adaptations, visant à faciliter l'identification des expressions. À cette fin, cinq projets ont été lancés, qui ont abouti à la modification de plus d'un million de notices.

Dans le cadre du Projet d'établissement 2024-2028, en novembre 2023, forte de son expérience sur l'ensemble des données du Sudoc, l'équipe Qualité a été chargée d'établir, un « portrait des données du CBS » (socle technique du catalogue Sudoc). Ce document qui vise à identifier les spécificités de signalement dans le Sudoc, sera accompagné d'autres portraits détaillant les données gérées par l'Abes dans ses différentes applications documentaires, offrant ainsi une vue à la fois complète, globale et précise de leurs particularités.



Consulter :

<https://documentation.abes.fr/sudoc/autres/ListeChantiersQualiteGM.xlsx>

D'autre part, piloté par la chargée de mission Coordination et évolution des données, un collectif de Coordination des Données a été constitué. Il a pour mission d'examiner toute problématique relative aux données, quel que soit leur format, afin de faciliter la prise de décision et d'en évaluer les effets, indépendamment de l'application concernée.

Voici quelques exemples des sujets traités :

- Enregistrer des dates dans les notices bibliographiques d'ebook
- Signaler dans Calames ou dans le Sudoc : quels critères pour aider les établissements dans leur choix ?
- Documenter le format MARC21 et les conversions de format depuis UNMIMARC

Chantiers d'alignements et amélioration des données d'autorité

CHANTIER QUALITÉ TP1

Début 2022, un chantier d'enrichissement était lancé pour enrichir les 35 000 notices d'autorité « Personnes physiques » de statut 1 (Tp1) présentes dans le Sudoc, des notices issues de différents chargements antérieurs, particulièrement pauvres et peu exploitables. 134 établissements ont participé à la première phase de ce chantier pour le traitement d'un lot de 4 800 notices. Lors d'une seconde phase, lancée fin 2022 sur la base du volontariat, environ 50 établissements ont répondu présents. Fin 2023, il restait moins de 2 000 notices de statut Tp1 à traiter.

À noter : ce chantier a fait l'objet d'une présentation sous forme de poster lors des Journées Abes 2023 (cf p.25).

CHANTIERS D'ALIGNEMENTS

Dans l'optique d'améliorer la visibilité de la recherche française, les opérations visant aux alignements des identifiants (Personnes, Structures) se sont poursuivies avec l'injection dans IdRef de différents identifiants :

- Identifiants ORCID dans les notices d'enseignants-chercheurs contemporains
- Identifiants RePEc (*Research Papers in Economics*) dans des notices d'enseignants-chercheurs économistes contemporains en lien avec la recherche française.
- Identifiants HOPPE-Droit dans des notices de personnes auteurs de productions pédagogiques en droit éditées à l'époque contemporaine (1804-1954)
- Identifiants ZBMath dans des notices de personnes auteurs de publications en mathématiques
- Identifiants PRELIB dans des notices de personnes liées à la littérature bretonne
- Identifiants ROR, Wikidata, RNSR dans des notices de collectivités en lien avec la recherche française (établissements, écoles doctorales, structures de recherche)

À noter : la fonctionnalité de dérivation de notices VIAF dans le Sudoc a été implémentée, en exploitant les identifiants VIAF déjà existants dans la base.



Consulter le poster lauréat du concours organisé lors des Journées Abes 2023 : <https://zenodo.org/records/7994446>

Consulter les billets Punktokomo : <https://punktokomo.abes.fr/?s=tp1>

Une exigence de qualité pour les données de l'ESR



AU 31 DÉCEMBRE 2023 :

37 887

notices du Sudoc alignées avec celles de la base Mir@bel,

soit **8 861** nouveaux alignements réalisés



En 2023 :

3934 demandes (création, numérotation, correction) déposées via CIDEMIS - dont **2853** demandes de numérotation.

Consulter les résultats de l'enquête CIDEMIS : <https://abes.fr/enquete-CIDEMIS-2023>

Collaborations avec Mir@abel pour un meilleur signalement des revues en accès libre

Le réseau Mir@bel a pour vocation de valoriser les contenus des périodiques scientifiques accessibles en ligne. Plus de 15 000 revues sont signalées via la plateforme Mir@bel.

AUTOMATISATION DES MISES À JOUR

Un nouveau flux de données entre la base Mir@bel et les données Sudoc a été mis en production. Il permet l'identification automatique des nouveaux exemplaires issus de Mir@bel, leur mise à jour, voire leur suppression dans le Sudoc (en cas de changements d'URL ou d'état de collection).

Dans le cadre de ce chantier, les titres en accès libre signalés par Mir@abel ont donné lieu aux opérations suivantes dans le Sudoc :

- 3 262 créations
- 1 729 mises à jour d'état de collection
- 311 mises à jour d'URL
- 443 suppressions

NUMÉROTATION ISSN POUR LES TITRES SIGNALÉS DANS MIR@BEL

Lancé en 2022, le chantier visant à l'enrichissement des titres de revues électroniques signalés dans Mir@bel par l'adjonction d'identifiants ISSN s'est poursuivi. Les demandes ont porté sur quelque **700 titres**, distribués dans **88 pays** (soit 75 centres ISSN à l'international).

Contribution à la qualité internationale du signalement des ressources continues

À la disposition des bibliothèques membres du réseau Sudoc PS, l'application professionnelle CIDEMIS est utilisée pour déposer les demandes d'attribution de numéros ISSN et/ou de correction de notices ISSN auprès des 90 centres du réseau ISSN présents dans le monde.

Fin 2023, une enquête menée pour recueillir les avis des responsables des Centres régionaux au sujet du flux de demandes de numérotation et de correction ISSN via CIDEMIS a permis de mieux connaître les points d'achoppement du circuit afin d'en améliorer la fluidité. Au vu des réponses obtenues, plusieurs recommandations ont été émises :

- Faciliter l'accès aux demandes dans CIDEMIS (rédaction en anglais, format des pièces jointes, structuration des notices en MARC 21 en plus de l'UNIMARC...)
- Simplifier l'accès des Centres nationaux aux pièces justificatives, pour faciliter le traitement des demandes
- Donner davantage de liberté d'action sur les demandes, pour aplanir les ralentissements, dont l'ouverture, au CIEPS, d'une fonctionnalité permettant, si nécessaire, de rediriger les demandes vers un autre pays.



Les données Sudoc/Sudoc PS à la loupe

%



VOLUMÉTRIE FIN 2023

LA BASE SUDOC (RÉSERVÉE AUX CATALOGUEURS) COMPORTE :

19 977 800 notices bibliographiques

LE CATALOGUE SUDOC PUBLIC DONNE ACCÈS À :

14 987 700 notices bibliographiques

670 500 notices de ressources continues

67 500 notices de collections éditoriales

53 500 900 exemplaires

6 761 200 notices d'autorité

2 974 notices RCR (décrivant les bibliothèques membres des réseaux Sudoc et Sudoc PS)

ACCROISSEMENT DE LA BASE SUDOC

+ 470 500 notices bibliographiques
(par catalogage/conversion rétrospective/imports), dont

259 000 notices produites *via* WinIBW

14 400 notices produites *via* STAR

212 000 notices importées *via* les éditeurs

+ 3 593 000 exemplaires

STATISTIQUES D'USAGE

À partir du catalogue Sudoc public et du Répertoire des Centres de Ressources

23 210 000 connexions (26 923 000 en 2022)

17 320 000 recherches abouties (20 520 000 en 2022)

45 740 000 affichages détaillés (142 251 000 en 2022)

823 754 requêtes par le protocole SRU (service ouvert le 17 mai 2023)



Les données Sudoc/Sudoc PS à la loupe

%



53 établissements
ont utilisé ce service

4 250 demandes
déposées via l'application

2 192 000
exemplaires traités
(3 895 370 en 2022)

- **846 00** exemplaires créés
- **1 345 300** exemplaires modifiés
- **361** demandes de calcul de taux de recouvrement
- **2027** demandes d'exemplarisation
- **1 864** demandes de modification d'exemplaires



Traitement des exemplaires

ITEM, INTERFACE DE TRAITEMENT DES EXEMPLAIRES EN MASSE

L'accès à ITEM est réservé aux coordinateurs Sudoc habilités à intervenir sur les données exemplaires des bibliothèques (RCR) de leur établissement (ILN).

L'application ITEM propose trois types de services :

- **Calcul du taux de recouvrement** : ce service permet d'identifier des notices présentes dans le Sudoc afin d'évaluer le taux de similarité entre un catalogue local et le Sudoc, ce qui évite de les cataloguer ou de les verser par chargement.
- **Création d'exemplaires** à partir d'une liste d'identifiants Sudoc (PPN), cette opération est réalisée suite au calcul du taux de recouvrement.
- **Modification d'exemplaires** : ce service permet la mise à jour des exemplaires hors états de collection de ressources continues.

À noter : les périodiques électroniques concentrent plus de la moitié des opérations réalisées via ITEM.

COLODUS

L'accès à Colodus est réservé aux professionnels des réseaux Sudoc et Sudoc PS habilités à intervenir sur les données d'exemplaires de leur établissement.

L'application Colodus est utilisée pour gérer les exemplaires (création, modification, suppression) liés aux notices bibliographiques du catalogue Sudoc.

%

281 800 exemplaires
Sudoc traités

- **100 150** exemplaires créés
- **58 600** exemplaires modifiés
- **123 100** exemplaires supprimés

14 270 exemplaires
Sudoc PS traités

- **5 490** exemplaires créés
- **7 500** exemplaires modifiés
- **1 280** exemplaires supprimés

Fourniture de données

TRANSFERTS RÉGULIERS

160 établissements (ILN) ont reçu leurs notices mises à jour selon un rythme quotidien ou hebdomadaire.

OUVERTURE DU SERVICE SRU

En mai 2023, l'offre de services de l'Abes pour la récupération des données du Sudoc s'est enrichie avec la mise en production d'un service SRU (*Search/Retrieval via URL*) dédié, un service très attendu par les professionnels des réseaux. Ce service, qui permet d'interroger le catalogue public Sudoc via le protocole HTTPS, fournit des notices bibliographiques et leurs données d'exemplaire au format UNIMARC encapsulées en XML.

Au 31 décembre, on comptabilisait **823 754 requêtes** lancées par SRU, preuve d'un besoin important que ce service a comblé.

FOURNITURES À LA DEMANDE

À partir des données produites par les membres du réseau Sudoc, l'Abes réalise une gamme de produits dérivés à la demande des utilisateurs professionnels.

Constitution de catalogues selon divers critères

- Catalogues (par type de document, année d'édition, type de support, cote...)
- Catalogues collectifs : fourniture de données constituant un référentiel très apprécié lors, notamment, de la mise en place de politiques de conservation partagée
- Autres fichiers bibliographiques selon divers critères et sous différents formats (ex : liste d'unicas, liste de RCR d'un ILN...)

Certains de ces produits nécessitent la signature préalable d'une convention de cession de données avec l'établissement demandeur. **Deux conventions** ont été signées en 2023.

Extraction de fichiers dans un format d'export (UNIMARC, USMARC, XML)

Demandé généralement lors de la mise à jour des données du catalogue Sudoc vers les systèmes locaux non assurée par les transferts réguliers, ce service répond à une exigence de cohérence entre les catalogues locaux et la base centrale du Sudoc. Il s'agit par exemple de mises à jour des notices bibliographiques et/ou notices d'autorité liées, des notices de publications en série, thèses, monographies ou de fichiers de notices issues d'une conversion rétrospective.

SELSUDOC

L'application SelfSudoc est à la disposition des coordinateurs Sudoc et responsables CR Sudoc PS pour la réalisation de produits bibliographiques de type :

- Catalogues de ressources continues d'une bibliothèque (RCR)
- Listes de PPN unicas : exemplaires possédés par un seul établissement (ILN)
- Listes de notices RCR ou d'identifiants Sudoc rattachés à un ILN
- Listes d'informations extraites des notices RCR

Plusieurs formats sont disponibles à l'export (RTF, PDF, CSV-tabulé).



14 250 200

notices bibliographiques
envoyées

23 541 600

notices d'exemplaires
envoyées

17 021 400

notices d'autorité
liées aux notices
bibliographiques

4 142 000

notices bibliographiques
liées envoyées



200

commandes traitées



940 demandes

2409 fichiers de
ressources continues
exportés

Les données Sudoc/Sudoc PS à la loupe



73 400

notices de ressources continues communiquées (45 000 en 2022)

808

notices RCR communiquées

1 190 300

notices d'autorité communiquées (577 000 en 2022)

282 500

notices bibliographiques communiquées (294 000 en 2022)

2 440 000

exemplaires communiqués (3 302 000 en 2022)

FOURNITURE DE DONNÉES DANS LE CADRE DE COOPÉRATIONS

Centre Technique du Livre de l'Enseignement Supérieur (CTLes)

L'Abes fournit des notices de ressources continues au CTLes sous forme d'exports hebdomadaires. Ces données alimentent l'outil de gestion des Plans de conservation partagés de publications en série mis à disposition des établissements par le CTLes. Cette opération est en forte hausse en 2023.

Répertoire du Catalogue Collectif de France (CCFr)

Les bibliothèques membres des réseaux Sudoc et Sudoc PS disposent de notices descriptives : les notices RCR. La liste de notices RCR créées/modifiées/supprimées est communiquée mensuellement au CCFr pour la mise à jour de son répertoire.

Virtual International Authority File (VIAF)

Dans l'optique de leur alignement avec les principaux identifiants internationaux, les données d'autorité Sudoc-IdRef sont exposées dans VIAF, ce qui les rend compatibles avec les données d'autorités de nombreuses bibliothèques nationales. Fait notable, en 2023, le nombre d'autorités exportées du Sudoc dans VIAF a plus que doublé.

WorldCat

La fourniture des données bibliographiques et leur localisation pour alimenter le catalogue WorldCat bénéficie aux **93 établissements** ayant choisi l'option « Visibilité des collections dans WorldCat » dans le cadre du conventionnement entre l'Abes et OCLC.

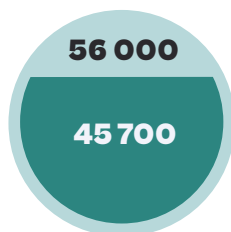
Google Scholar

Dans le cadre d'une convention signée en 2006, la totalité des notices Sudoc est fournie chaque trimestre pour une exploitation par ce moteur de recherche.

LE PRÊT ENTRE BIBLIOTHÈQUES (PEB)

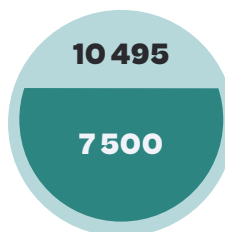
Alors que depuis quelques années, on observait une certaine stabilité des opérations de Prêt entre Bibliothèques, les demandes ont globalement augmenté en 2023, qu'il s'agisse des monographies ou des ressources continues.

MONOGRAPHIES



Taux de satisfaction
90,53 %

RESSOURCES CONTINUES



Taux de satisfaction
83,88 %





Données d'autorité et identifiants

% VOLUMÉTRIE FIN 2023

6,1 millions

notices d'autorité Sudoc
accessibles à partir d'IdRef,
décrivant :

3,9 millions « personnes physiques »
(3,7 millions en 2022)

405 000 « collectivités et congrès »
(390 000 en 2022)

121 000 « noms géographiques »
(117 000 en 2022)

157 000 « concepts »
issus des référentiels RAMEAU et F-Mesh

STATISTIQUES D'USAGE



À partir de l'interface
<https://www.idref.fr>

1 773 000 visites
(1 761 000 en 2022)

4 000 000 pages vues



À partir de l'interface
<https://data.idref.fr>

3 200 visites
(3 400 en 2022)

5 000 pages vues

IdRef

Le nombre et la variété des producteurs de données d'autorités s'enrichissant régulièrement (cf p.38), de nouveaux encarts visant à valoriser les ressources bibliographiques des partenaires ont été intégrés à l'interface d'IdRef.

La recherche experte a été améliorée et mieux documentée, facilitant ainsi l'interrogation de la base ainsi que le suivi de l'activité de création et de modification des notices.



Paprika

Paprika, interface professionnelle dédiée à la qualité des liens entre auteurs et ressources bibliographiques dans le Sudoc, a fait l'objet de deux présentations :

- conférence internationale *Semantic web in Libraries* (SWIB) en Allemagne
- congrès *SemWebPro* (Paris)

110 bibliothèques (RCR) ont utilisé le service

13 700 actions sur les liens (14 000 en 2022)

Plus de **8 500** liens créés

Plus de **2 250** liens corrigés

Le signalement des thèses de doctorat

%



Le moteur de recherche theses.fr

VOLUMÉTRIE FIN 2023

452 000 thèses de doctorat soutenues

dont **144 000** thèses disponibles en ligne

79 000 thèses en préparation

STATISTIQUES D'USAGE

12 300 000 visites (10 800 000 en 2022)

9 100 000 recherches (7 600 000 en 2022)

20 800 000 pages vues (18 900 000 en 2022)



STAR, signalement des thèses soutenues

VOLUMÉTRIE FIN 2023

153 000 thèses archivées (139 000 en 2022)

75 % de thèses en accès ouvert diffusées via une ou plusieurs plateformes (HAL theses, archives ouvertes des établissements, theses.fr)

5 % de thèses confidentielles

12 % de thèses sous embargo (19 % en 2022)

ACCROISSEMENT

+14 500 thèses déposées (14 000 en 2022)

DÉLAI MOYEN DE TRAITEMENT

295 jours (275 en 2022)



STEP, signalement des thèses en préparation

VOLUMÉTRIE FIN 2023

83 000 sujets de thèses en préparation

47 % de sujets de thèses en Sciences Technologies et Médecine (STM) (42 % en 2022)

45 % de sujets de thèses en Lettres Sciences Humaines et Sociales (LSHS) (51 % en 2022)

ACCROISSEMENT

+20 500 sujets de thèses enregistrés (22 500 en 2022)



Le signalement des manuscrits et archives dans Calames

%

VOLUMÉTRIE FIN 2023

LA BASE DE CATALOGAGE CALAMES COMPORTE :

1 804 000 composants <c>

LE CATALOGUE CALAMES PUBLIC DONNE ACCÈS À :

1 533 000 composants <c> publiés

décrivant **3 100** instruments de recherche

2 078 300 points d'accès aux notices IdRef

ACCROISSEMENT

+ 73 000 composants <c> créés (146 000 en 2022)

+ 57 000 composants <c> publiés (118 000 en 2022)

+ 78 000 points d'accès aux notices IdRef publiés
(78 700 en 2022)

STATISTIQUES D'USAGE

147 000 visites (139 000 en 2022)

575 000 recherches (507 000 en 2022)

269 000 pages vues (562 000 en 2022)

UNE PRODUCTION EN BAISSE APRÈS QUELQUES ANNÉES PARTICULIÈREMENT FRUCTUEUSES

En 2023, le nombre de composants <c> publiés dans Calames a dépassé le million et demi. Cependant, la production a chuté de plus de 50 % par rapport aux trois années précédentes, qui avaient été particulièrement productives.

Depuis 2017, le rythme d'accroissement du nombre de composants publiés était d'environ 10 % par an, mais il est tombé à 3,6 % en 2023. Cette baisse s'explique par l'achèvement de plusieurs grands projets de rétroconversion et par la disponibilité fluctuante des équipes chargées du signalement.

En revanche, la progression du nombre de points d'accès aux notices IdRef publiés et publiés est restée stable.



Consulter :

<https://fil.abes.fr/2024/04/24/calames-publication-du-rapport-statistique-2023>

Les données pour le signalement et l'accès aux ressources électroniques

%



BACON, base de connaissance nationale

VOLUMÉTRIE FIN 2023

1 060 fichiers KBart, dont :

75 fichiers « corpus acquis sous licence nationale »

190 fichiers « négociations Couperin »

583 bouquets francophones

230 bouquets labellisés

ACCROISSEMENT

+ 71 fichiers KBart générés

STATISTIQUES D'USAGE

6 800 visites, soit une hausse de 25 % par rapport à 2022.



SciencePlus, une base pour les articles et les chapitres

VOLUMÉTRIE FIN 2023

+ 6 millions d'articles, dont :

- 6 corpus d'articles de revues acquises dans le cadre du projet ISTE
- Des articles de l'éditeur John Libbey ayant fait l'objet du Plan de soutien à l'édition scientifique française
- Des articles disponibles sur la plateforme Cairn.info



Application de gestion des accès aux ressources sous licence nationale

383 bénéficiaires

6 nouveaux établissements validés

78 nouveaux accès validés

RESSOURCES ET MOYENS

60 Le système d'information de l'Abes

Schéma directeur informatique 2018-2023 : l'heure du bilan
Urbanisation

Un SI à maintenir, un SI qui évolue

Déploiement du bureau numérique

Gestion automatisée du parc informatique

UX Design et RGAA

65 Un dispositif financier au service de la mutualisation

Budget principal

SACD 1 et 2 : acquisitions de ressources électroniques

67 Les ressources humaines

68 La gouvernance de l'Abes

70 Partenariats institutionnels et coopérations

Le système d'information de l'Abes



INDICATEURS 2023

41 kWc consommés par les serveurs

18 serveurs physiques soit :

260 machines virtuelles

336 conteneurs Docker

481 To de stockage dont :

260 To pour les sauvegardes

632 cœurs

10 To de RAM

Disponibilité moyenne des applications :

99,34 %

Schéma directeur informatique 2018-2023 : l'heure du bilan

L'année 2023 marquant la fin de la période 2018-2023 du schéma directeur informatique de l'Abes, cette partie du RA en constitue une évaluation.

UNE ABES PLUS AGILE

Cet axe avait comme objectif d'introduire les méthodes Agiles pour faciliter le fonctionnement de l'Abes dans la gestion de ses projets informatiques. Des avancées significatives ont été réalisées en ce sens, en particulier avec la mise en place de la méthode Scrum désormais bien implantée dans les pratiques.

Ainsi, en 2023, tous les projets de développement d'applications ont été menés en s'appuyant sur la méthode Scrum :

- Pilote du Fichier national d'Entités, en collaboration avec la BnF (cf p. 16)
- Projet QualiMarc (cf p. 47)
- Refonte du moteur de recherche theses.fr (cf p. 22)
- Conception d'une application interne visant à décrire l'historique de la vie des établissements de l'ESR pour les besoins de suivi des habilitations doctorales et des contrats de documentation électronique
- Convergence des outils de l'Abes pour le signalement des ressources électroniques (cf p. 36)
- Projet de bureau numérique reposant sur la suite Microsoft (cf p.63)

Sur la fin de la période, la mise en place de deux instances a permis d'améliorer la gestion du portefeuille des projets de l'Abes :

- le **Comité d'architecture technique** qui a pour rôle d'évaluer la complexité technique des projets et d'envisager l'infrastructure nécessaire à leur conception
- le **Comité de priorisation** dédié à l'analyse de la pertinence des projets et à leur séquençage dans le temps, au regard des priorités de l'agence et des équipes disponibles.

UN SI PLUS ROBUSTE, FLEXIBLE, ET ÉCONOMIQUE

À travers cette thématique technique, l'Abes a systématisé et rendu lisibles les environnements de développement, de test, et de production qui permettent aux équipes de construire et de faire évoluer les applications.

Par ailleurs, depuis 2022, le système CI/CD (Intégration continue/Déploiement continu) du SI de l'Abes est désormais entièrement *open source*, ce qui signifie que pour une application donnée, toutes les étapes de déploiement peuvent être reproduites hors du SI de l'Abes (ex : sur le PC local d'un développeur et/ou sur des serveurs hors Abes). Le CI/CD de l'Abes est aujourd'hui basé sur des technologies de l'état de l'art (GitHub/GitHub Action, Docker/Dockerhub) et il est uniformément utilisé par les applications qui bénéficient ainsi de nombreux avantages. Il est également important de noter

l'intégration de la sécurité, de la gestion de la dette technique et des incidents dans les pratiques et le fonctionnement de l'agence.

Enfin, la mise en place du Comité d'architecture a été un élément clé pour évaluer les choix des évolutions technologiques du SI de l'Abes.

UN SI PLUS OUVERT

Très tôt sur la période 2018-2023, l'*open source* par défaut a été appliqué à l'ensemble des nouveaux développements. Ainsi, fin 2023, **120 dépôts sur le GitHub** de l'Abes était disponibles. Cette politique a donné de très bons résultats, tout particulièrement dans l'amélioration de la qualité logicielle produite par l'Abes.

La fin de la période correspond au lancement du projet d'établissement 2024-2028 dont la colonne vertébrale est la réinformatisation du cœur du SI de l'Abes. Dans les années à venir, l'agence aura besoin d'une politique informatique robuste pour le bâtir. Celle-ci pourra s'appuyer sur le schéma directeur informatique, qui est amené à se consolider, notamment pour les aspects d'infrastructures, d'hébergement et d'intégration, en fonction des orientations qui seront prises dans les cinq prochaines années.

Urbanisation

L'Abes tient à jour la cartographie du système d'information au gré des évolutions et des projets réalisés. Plusieurs éléments ont été intégrés :

- Changements de serveurs Oracle pour la base XML (cf p.62)
- Passage à *Microsoft 365* pour le projet Bureau numérique (cf p.63)
- Passage en Docker pour les applications ITEM, Kanboard, et les outils Matomo et iTop
- Changement de *web services* pour l'application Paprika
- Mise en production de QualiMarc (cf p.47) et Periscope v2 (cf p.29).

Pour compléter cette cartographie, plusieurs processus BPMN ont été modélisés lors de la conception des applications ou flux suivants :

- Chargement des entités dans le cadre du projet « pilote FNE » (cf p. 16)
- Flux de données entre l'Abes et la base Mir@bel (cf p.50)
- Traitement du *dump* ORCID annuel et mises à jour hebdomadaires
- Administration des données pour l'application dédiée à l'historique des établissements de l'ESR.

Par ailleurs, une étude a été réalisée à la demande du Comité d'architecture, pour définir un état de l'art au sujet des *middlewares* de type *API Manager*.

À noter : des contacts ont été pris avec l'équipe en charge de la plateforme *api.gouv.fr*, afin de mettre à jour les descriptions OpenAPI du Sudoc et d'IdRef en accord avec le « Cadre des recommandations pour le partage de données par API dans l'administration », récemment publié.



121 dépôts Github Abes

9 dépôts Github ESR



En savoir plus :

<https://www.numerique.gouv.fr/publications/recommandations-partage-donnees-api>



Consulter :

<https://punktokomo.abes.fr/2023/04/13/quand-oracle-ne-repond-plus-retour-sur-lincident-de-novembre-2022>

Un SI à maintenir, un SI qui évolue

UNE SÉCURISATION RENFORCÉE DES INFRASTRUCTURES

Après un incident majeur survenu en novembre 2022 sur le *cluster* Oracle, le début de l'année 2023 a été dédié à la mise en place et à la migration des bases Oracle vers une nouvelle architecture non *clusterisée*, suivant en cela les recommandations d'un consultant spécialisé. Cette migration a nécessité le transfert des bases des différents environnements (développement, test et production) vers cette nouvelle infrastructure.

Par ailleurs, la mise en place d'une solution de base de données miroir a fait l'objet d'importantes opérations, dans le but d'alléger la charge de la base de production liée aux requêtes de *Business Intelligence* en les déportant vers la base miroir. Ce chantier, complexe, a été mené à bien grâce à l'élaboration de procédures adaptées. La base miroir est désormais opérationnelle et pleinement utilisée par les équipes de l'Abes, sécurisant *de facto* la base de production.

À noter : une analyse « post-mortem » de la panne a été publiée dans un billet Punktokomo, blog technique de l'Abes.

UN NOUVEAU LOGICIEL DE SAUVEGARDE

Le déploiement d'un nouveau logiciel de sauvegarde (Vinchin) a été finalisé avec succès. Cette mise en place inclut le paramétrage complet du produit sur l'infrastructure, qui remplace avantageusement le précédent logiciel de sauvegarde. Ce changement vise à améliorer la reprise sur incident et la gestion.

MAINTENANCE DE L'INFRASTRUCTURE

En ce qui concerne l'architecture de l'infrastructure fibre optique, deux *switches* de dernière génération ont été acquis. Ils jouent un rôle central dans la sécurisation et l'amélioration de l'accès à la baie de disques de production rapide achetée en 2022. Ces dispositifs constituent des éléments essentiels pour optimiser les performances et la fiabilité de l'infrastructure de stockage de l'Abes.

ÉVOLUTIONS AUTOUR DU CBS, SOCLE DU SUDOC

Depuis mai 2023, le Sudoc utilise désormais le protocole HTTPS ce qui, d'une part, a optimisé la sécurité et d'autre part, conditionnait l'ouverture du service SRU (cf p.53) lancé la semaine suivante.

Par ailleurs, une automatisation du déploiement des scripts de WinIBW a été mise en place, ce qui inclut la modification automatique du set permanent et la mise à jour des scripts au début de chaque année.

Enfin, pour faciliter la gestion des versions des applications mis à disposition par OCLC, 21 dépôts GitHub ont été préparés. Ceux-ci comprennent des *commits* automatisés effectués quotidiennement.

Les modifications d'envergure ayant été apportées à la suite logicielle d'OCLC ont impliqué les opérations suivantes :

- Déploiement à venir d'une **nouvelle version de WinIBW** (V.4) non dépendante du navigateur Internet Explorer : des travaux ont été entrepris pour évaluer la faisabilité et la complexité de son déploiement sur l'ensemble du réseau.
- Installation et **configuration de CJM**, nouvel outil destiné à assurer les transferts réguliers vers les établissements membres du réseau Sudoc
- Organisation de la migration vers une **nouvelle version du CBS** (CBS9). Les prérequis exigés par OCLC (Java8/Tomcat9/proxy https) ont été mis en place

Ces travaux se poursuivront en 2024.

Déploiement du bureau numérique

La décision prise en 2022 d'utiliser la suite *Microsoft 365* pour l'ensemble des fonctions de bureau numérique (messagerie, agenda, suite bureautique, GED collaborative, téléphonie) s'insère dans la politique informatique globale de l'Abes qui vise d'une part à moderniser les outils de travail, et d'autre part, à baisser les coûts RH pour consacrer la plus grande part des compétences informatiques aux projets propres au cœur de métier.

Les travaux, qui ont débuté par la migration vers *Outlook* de la messagerie et de l'agenda partagé, ont donné lieu à un accompagnement renforcé des agents de l'Abes. Ils ont été suivis par la mise en place de la solution *Microsoft OneDrive* pour la gestion des fichiers individuels des agents. Fin 2023, le transfert de version de la Gestion électronique de documentation vers *SharePoint 365* était en cours.

Gestion automatisée du parc informatique

Afin d'optimiser le pilotage de la gestion du parc bureautique, un inventaire complet a été réalisé en début d'année et les informations mises à jour dans le logiciel de gestion des matériels Abes (ITOP). L'ensemble des outils bureautiques de l'Agence est dorénavant répertorié.

Par ailleurs, lors du renouvellement du parc informatique de l'Abes, le choix a été fait de prolonger la durabilité des outils bureautiques. La garantie des postes est ainsi passée de 5 à 7 ans. La politique d'achat informatique a été revue en ce sens.

Le système d'information de l'Abes



Consulter :

<https://abes.fr/accessibilite>

UX Design et RGAA

Après la nomination en 2021 d'une référente « Accessibilité numérique » et la constitution d'une équipe dédiée, le schéma pluriannuel 2022-2024 a été publié sur le site de l'Abes. Il est depuis régulièrement mis à jour. La plupart des actions prévues ont été réalisées, la mise en conformité des applications publiques et professionnelles avec le Référentiel Général d'Amélioration de l'Accessibilité (RGAA) s'est poursuivie, portant à 98 % le taux de sites disposant d'une page dédiée à l'accessibilité.

Dans le cadre de la démarche UX Design, un accompagnement des équipes projets a été réalisé, notamment lors de la mise en place des tests d'utilisabilité du nouveau site theses.fr (cf. p 22) par des professionnels de la documentation, des chercheurs et doctorants. La conception des interfaces publiques de l'application QualiMarc (cf p.47) et du site « Code de catalogage RDA.FR (cf p.18) » a également bénéficié de cette démarche.

À noter : plusieurs rencontres ont été organisées avec des établissements montpellierains (LIRMM et Université Paul Valéry Montpellier 3) afin d'échanger sur la mise en œuvre de tests dédiés aux personnes en situation de handicap lors de la conception de nouvelles applications.

Un dispositif financier au service de la mutualisation

BUDGET PRINCIPAL

LES DÉPENSES

RÉPARTITION GLOBALE DES DÉPENSES

Applications Métiers et Catalogues	1 905 041 €
Signalement rétrospectif Sudoc et Calames (cf p.28)	662 500 €
Actions « Projet Etablissement 2018-2023 »	568 416 €
Fonctions Supports	1 482 030 €
Groupement de commandes permanent (cf p.33)	54 763 €
Programme de coopération / frais de personnels (soutien CollEx Persée)	424 279 €
TOTAL	5 097 029 €

RÉPARTITION DES DÉPENSES PAR APPLICATIONS MÉTIER ET CATALOGUES

Sudoc	1 375 184 €
Sudoc PS	357 604 €
Calames	31 323 €
Thèses	105 794 €
Normalisation	35 136 €
TOTAL	1 905 041 €

LES RESSOURCES

RÉPARTITION GLOBALE DES RESSOURCES

Ressources propres	1 677 801 €
Subvention de fonctionnement	2 767 000 €
Autres financements publics	350 000 €
TOTAL	4 794 801 €

RÉPARTITION DES DÉPENSES PAR FONCTIONS SUPPORT

Immobilier	361 710 €
Pilotage et gestion	405 608 €
<i>Dont Projet d'Etablissement 2024/2028</i>	67 464 €
Système d'information	561 642 €
Communication	220 534 €
TOTAL	1 549 494 €

RÉPARTITION DES DÉPENSES PAR ACTIONS DÉDIÉES AU PROJET D'ÉTABLISSEMENT 2018-2023

Action 1 : Nouveau système de gestion des métadonnées	171 360 €
Action 2 : Sudoc Pivot	87 873 €
Action 4 : Fichier national d'entités (FNE)	167 593 €
Action 5 : Curation de données	59 930 €
Action 7 : Développement compétences (IA)	30 600 €
Action 18 : Mieux travailler ensemble	67 464 €
TOTAL	584 820 €

RÉPARTITION DES RESSOURCES PROPRES

Applications professionnelles	1 286 382 €
Frais de gestion (GC et SGBm)	240 659 €
Journées Abes : inscriptions et sponsors	66 400 €
Autres produits de gestion	9 360 €
Autres ressources propres	75 000 €
TOTAL	1 677 801 €

SACD 1 ET 2 : ACQUISITIONS DE RESSOURCES ÉLECTRONIQUES

Les services à comptabilité distincte ont été mis en place pour assurer le portage financier des acquisitions et abonnements aux ressources électroniques :

- SACD 1 : dans le cadre du groupement de commandes permanent (cf p. 33)
- SACD 2 : dans le cadre de CollEx-Persée pour l'acquisition des corpus sous licence nationale (cf p. 32) et du soutien à la plateforme ISTEEX.

SACD 1

L'impact financier important du SACD 1 sur la trésorerie de l'Abes nécessite l'élaboration stratégique d'un plan prévisionnel de trésorerie, réalisé en partenariat avec le MESR, le contrôle budgétaire et l'agent comptable.

DÉPENSES

53 425 361 € (51 491 791 € en 2022), soit une hausse de 4 %, qui provient notamment de la prise en charge de deux nouveaux marchés (LexisNexis, Doctrinal Lexbase). Consulter le tableau p.33

RESSOURCES

Facturation aux établissements : **26 470 477 €** (24 023 440 € en 2022)
Soit près de 1000 factures émises

Financement centralisé : **27 539 453 €** (27 868 381 € en 2022) dont :

- **26 859 453 €** (97,5 %) pour le financement du marché Elsevier
- **680 000 €** (2,5 %) pour le financement des Plans de soutien à l'édition scientifique française

SACD 2

COLLEX-PERSEE

Dans le cadre du partenariat avec le GIS CollEx-Persée, le portage des marchés d'acquisitions de corpus de ressources électroniques sous licence nationale est assuré par l'Abes. À cette fin, l'Agence a bénéficié de subventions versées par le GIS entre 2019 et 2023 pour un montant total de 2 290 000 €.

En 2023, le montant des dépenses effectives pour les marchés notifiés en 2022 et début 2023 s'est élevé à **417 993 €** (cf p.32).

SOUTIEN À LA PLATEFORME ISTEEX

Pour rappel, dans le cadre du conventionnement entre l'Abes et le CNRS, 80 % des sommes perçues au titre des adhésions de soutien à la plateforme ISTEEX sont reversées au CNRS.

En 2023, le montant des adhésions à la plateforme ISTEEX s'est élevé à **309 500 €** (307 000 € en 2022), dont **247 600 €** (245 600 € en 2022) ont fait l'objet d'un reversement au CNRS. Une enveloppe de **37 453 €** (37 118 € en 2022) a été utilisée pour des frais de personnel.

Les ressources humaines

CHIFFRES CLÉ au 31/12/2023

Les effectifs de l'Abes

89
agents

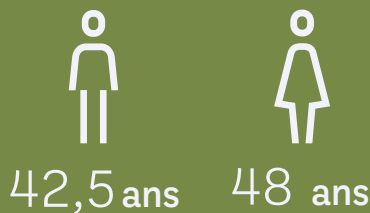


60 titulaires
soit
67 %

29 contractuels
soit
33 %

Âge moyen

45 ans



Télétravail

89
Agents
télétravailleurs

6 371

Nombre de jours
de télétravail cumulés
sur l'année

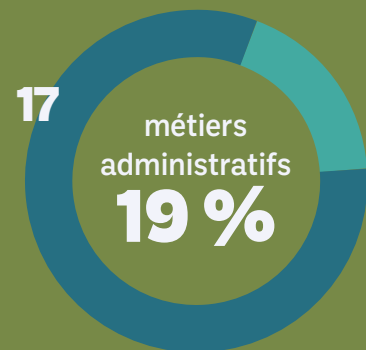
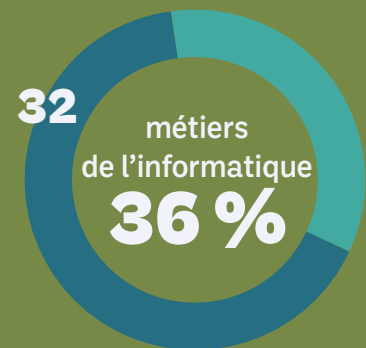
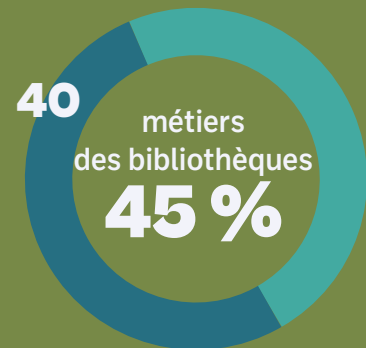
122,5

Nombre de jours
de télétravail
cumulés par semaine

À noter en 2023

- L'absence prolongée de plusieurs collègues et les difficultés rencontrées pour certains recrutements ont alourdi la charge de certaines équipes.
- Un nouveau SI RH a été mis en production après le changement de l'outil de gestion de la paie en 2022
- Une nouvelle Directrice des Affaires Financières a pris ses fonctions en septembre.

Effectifs par métiers



Déplacements des agents

275 633 km parcourus
220 990 km en 2022

12 129 kg de CO₂ émis
8 178 kg CO₂ en 2022

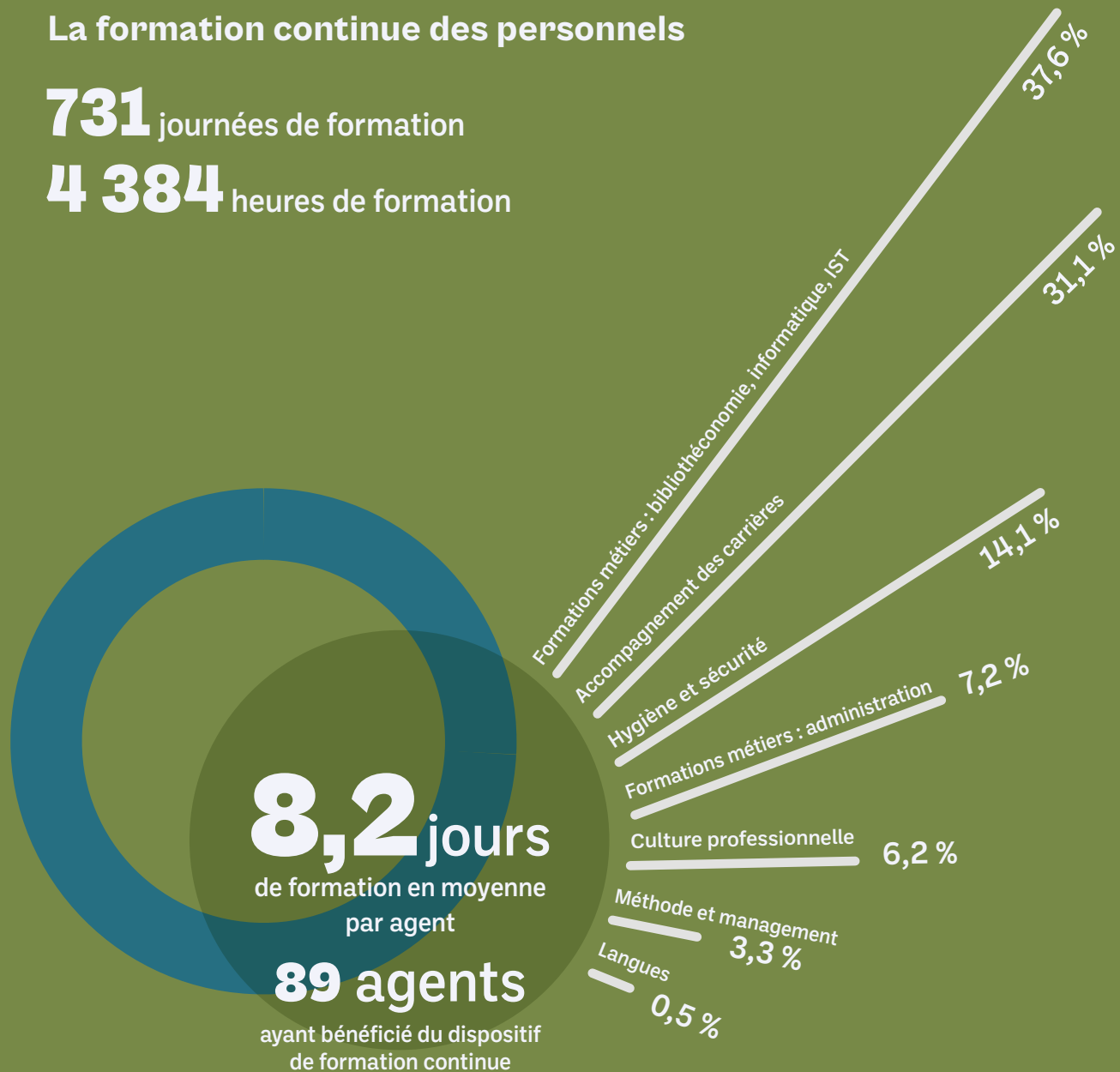
Les ressources humaines

CHIFFRES CLÉ au 31/12/2023

La formation continue des personnels

731 journées de formation

4 384 heures de formation



Budget total

118 093 €

(1,87 % de la masse salariale)

La gouvernance de l'Abes



RÉUNIONS DU CONSEIL D'ADMINISTRATION

CA DU 9 MARS 2023

- Compte financier 2023
- Tarif de remboursement des frais d'hébergement en mission
- Actualités du Programme de coopération
- Projet LRM Factory
- Projet d'établissement 2024-2028 : jalons 2023

CA DU 12 JUILLET 2023

- Budget rectificatif 2023 n° 1
- Rapport d'activités 2022
- Rapport d'évaluation de l'Abes par l'Hcéres
- Projet d'établissement 2024-2028
- Déploiements 2024 : réseau Calames
- Conventions
- Note sur les marchés et conventions

CA DU 14 SEPTEMBRE 2023

- Accueil de la nouvelle Directrice des Affaires Financières
- Projet d'établissement 2024-2028

CA DU 20 NOVEMBRE 2023

- Budget rectificatif 2023 n°2 et budget initial 2024
- Projet d'établissement 2024-2028
- Politique de déploiement 2025-2026
- Rapport social unique 2022
- Rapport de l'Inspection Santé et Sécurité au Travail
- Actualisation du règlement intérieur de l'Abes
- Informations sur les marchés et conventions en cours

Le Conseil d'administration

Composition (au 31/12/2023)

PRÉSIDENTE DU CONSEIL D'ADMINISTRATION

Le Conseil d'administration a été renouvelé à l'automne 2022 pour une nouvelle mandature de 3 ans. Il est présidé par **Michel Deneken**, président de l'université de Strasbourg.

MEMBRES DE DROIT

Les membres de droit restent inchangés et représentent la Direction générale de l'Enseignement Supérieur et de l'Insertion Professionnelle (DGSIP) et la Direction Générale de la Recherche et de l'Innovation (DGRI) du ministère de l'Enseignement Supérieur et de la Recherche, la Direction du Livre et de la Lecture du ministère de la Culture et la Bibliothèque nationale de France.

PERSONNALITÉS NOMMÉES

Anne Fraisse, Présidente de l'Université Paul Valéry Montpellier 3

Emilie Barthet, Directrice des Bibliothèques, de l'information et de la Science ouverte (DIBISO) de l'Université Paris-Saclay (jusqu'en janvier 2024 : directrice du SCD de l'Université de Bourgogne)

Marc Martinez, Directeur de la Bibliothèque de Sciences Po Paris

Anne Laurent, Vice-présidente déléguée à la Science Ouverte et aux Données de la recherche à l'Université de Montpellier

REPRÉSENTANTS DES PERSONNELS DE L'ABES

Bahija El-Bakali, Ingénieure d'études, représentant les personnels ingénieurs

Aurélie Faivre, Bibliothécaire, représentant les personnels de bibliothèques, administratifs et techniques

Brigitte Michel, Conservatrice en chef, représentant les personnels conservateurs et conservateurs généraux

Le Conseil scientifique

Le mandat du Conseil Scientifique a couru jusqu'en novembre 2022. Il ne s'est plus réuni depuis cette date. Le Conseil d'administration a décidé de surseoir à son renouvellement en attendant une refonte des instances stratégiques de l'Abes : c'est en effet un des axes du Projet d'établissement 2024-2028, rendu nécessaire par l'élargissement du champ des parties prenantes des produits et services de l'Abes qu'envisage le projet. Un Comité d'orientation stratégique, préconisé aussi par le Hcéres, devrait voir le jour en 2025.

Partenariats institutionnels et coopérations

L'Abes est un établissement public administratif sous tutelle du ministère de l'Enseignement Supérieur et de la Recherche (MESR)



EN TANT QU'AGENCE BIBLIOGRAPHIQUE NATIONALE ET AGENCE DE MUTUALISATION, L'ABES PARTICIPE À DE NOMBREUSES INSTANCES :

- Conseil des membres du GIS CollEx-Persée
- Groupes de Travail CollEx-Persée :
 - Cartographie d'Excellence
 - Acquisitions de licences nationales
 - CartoMundi
 - Préfiguration CollEx-Persée 2 pour le dossier Numérisation concertée
- Comité Science ouverte (CoSo), collège Europe et International
- Comité français UNIMARC (CfU) – pilotage par l'Abes
- Comité de pilotage du programme Transition bibliographique
- Comité de pilotage ISTEEX
- Conseil stratégique des bibliothèques (CSB)
- *Networked Digital Library of Theses and Dissertations* (NDLTD) – l'Abes est membre du *board*
- *Permanent UNIMARC Committee* (PUC)
- ORCID-France – l'Abes est membre du *board* et coordonnateur du Comité Exécutif

L'ABES EST MEMBRE DES PRINCIPALES ASSOCIATIONS PROFESSIONNELLES DU DOMAINE :

- ADBU, représentation des intérêts des établissements documentaires de l'ESR dans le cadre des travaux de la commission Signalement et Systèmes d'Information (SSI)
- *CBS Partners*, club d'utilisateurs du *Central Bibliographic System* (CBS) fourni par OCLC
- LIBER, Ligue européenne des bibliothèques de recherche

L'ABES TRAVAILLE EN ÉTROITE COLLABORATION AVEC DE NOMBREUX OPÉRATEURS DU DOMAINE :

- ADUM, coopération dans le cadre du signalement des thèses
- AMETHIS, coopération dans le cadre du signalement des thèses
- AMUE, coopérations dans le cadre de l'accord cadre SGBm et du signalement des thèses de doctorat
- Bibliothèque nationale de France (BnF), copilotage du programme Transition bibliographique et du projet Fichier National d'Entités (FNE) ; échanges et partages de données
- CCSD, coopération dans le cadre de la valorisation et du signalement des thèses de doctorat soutenues déposées sur l'archive ouverte HAL
- CINES, hébergement des serveurs et base de données administrées par l'Abes ; archivage pérenne des thèses électroniques (PAC)
- CollEx-Persée, coopération sur le volet Acquisitions des licences nationales ; implication dans plusieurs Groupes de Travail et réponses à appels à projets
- Consortium Couperin, coopération dans le cadre du portage des marchés du groupement de commandes permanent de ressources électroniques, du signalement des ressources électroniques et du consortium ORCID France
- CRFCB, coopération dans le cadre de la formation continue des personnels de bibliothèques
- CTLES, coopération autour de la gestion des Plans de conservation partagée de Périodiques (PCPP)
- Enssib, coopération dans le cadre de la formation professionnelle
- Fédération Inter-régionale Livre et Lecture (FILL), coopération autour des Plans de conservation partagée de Périodiques (PCPP)
- INIST-CNRS, coopération autour d'ISTEX et PANIST ; traitement rétrospectif de la revue Arabesques
- ISSN international (CIEPS) et ISSN France, coopération pour le signalement et l'identification des publications en série. Utilisation partagée de l'application CIDEMIS
- Métopes, coopération dans le cadre du projet « Arabesques en ligne » sur Prairial
- Persée, coopération autour du signalement dans IdRef des auteurs d'articles de revues numérisées
- Pôle éditorial de la plateforme Prairial, porté par la MSH Lyon Saint-Etienne et les universités Lumière Lyon 2 et Jean Moulin Lyon 3
- Réseau Mir@bel, coopération autour du signalement des revues en accès libre
- Réseau RERO, participation au signalement des données d'autorité dans IdRef
- SIAF, moissonnage de certaines données Calames en OAI par le portail FranceArchives, attribution de n° ISIL aux centres d'archives

**La réalisation du rapport d'activités 2023 a été coordonnée
par le service Communication de l'Abes/abes.fr**

Conception graphique : Anne Ladevie/www.anneladevie.com

Impression : Pure impression

