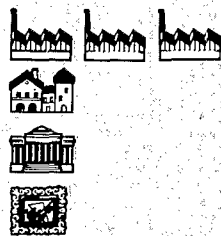


Bernard TAPIE

50



800 à 900 millions



A

ouf! La prochaine introduction du groupe Tapie en Bourse permet d'y voir plus clair dans les affaires financières du redresseur d'entreprises, animateur de télévision. La constitution de la holding BT Finance, dans laquelle sont entrés les investisseurs institutionnels — AGF, UAP, BNP, Crédit agricole, etc. — lève le voile sur sa société en commandite simple. Elle est propriétaire de La Vie claire, Terraillon, Wonder. En bon patron, il garde 57 % de la holding qui regroupe pour 450 millions d'actifs. Ceux-ci ont été légèrement sous-évalués. Il faudrait ajouter le « Phoea », goélette de 74 mètres, le Mystère 20 capitonné de daim sable, l'hôtel particulier de Saint-Germain-des-Prés, meublé et décoré de somptueuses antiquités, la Porsche Carrera, la propriété avec piscine...

Georgette DEUTSCH de la MEURTHE

51

800 à 900 millions



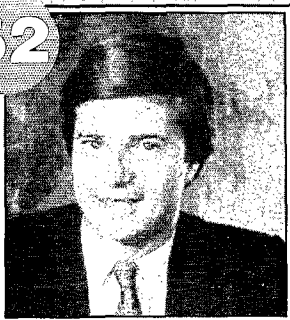
H

On ne sait où vit cette vieille dame de 93 ans. Sa famille entretient autour d'elle un mystère encore plus épais que celui de Howard Hugues. De lui au moins, on avait des photos, de sa jeunesse, de ses frasques. De Georgette Deutsch de la Meurthe, pas le moindre cliché. Elle est l'héritière de l'actionnariat principal de la Shell française.

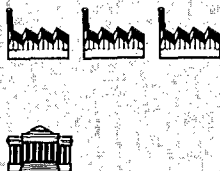
A combien s'élève le pactole ? Impossible de le calculer exactement. Ce qui est sûr, c'est que Georgette Deutsch de la Meurthe est une des premières contribuables de France. En 1979, elle a payé plus de 10 millions de francs. Son patrimoine s'élèverait à plus de 800 millions de francs, ne serait-ce qu'en évaluant le splendide hôtel particulier dans le 16^e arrondissement, qu'elle laisse à l'abandon depuis des années.

Vincent BOLLORÉ

52



800 à 850 millions



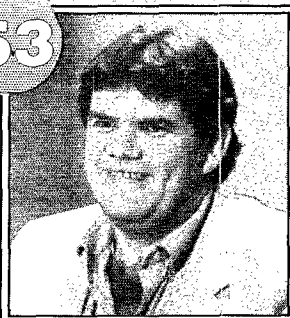
A

Ce Quimpérois de 35 ans avait vu sombrer et vendre l'affaire familiale de papier

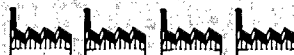
bible alors qu'il était cadre supérieur à la Compagnie financière. En sept ans, il a non seulement racheté cette société d'origine bretonne mais multiplié le chiffre d'affaires — 10 milliards de francs — et des effectifs par quinze après notamment le rachat de la SCAC. Avec son frère Michel-Yves également aux commandes, Vincent possède 42 % du capital de la société Bolloré Technologies, introduite il y a deux ans sur le second marché : soit un peu plus de 800 millions de francs.

Philippe KAHN

53



800 à 850 millions



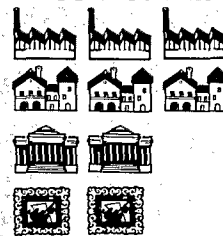
A

Ce truculent joueur de saxophone amateur était un professeur de mathématiques vraiment peu argenté, à Nice, lorsque Valéry Giscard d'Estaing était à l'Élysée. Il pèse aujourd'hui plus de 800 millions de francs. Entre-temps, il est parti sur la côte californienne fonder la firme de logiciels Bordland avec succès : les Américains s'arrachent ses programmes pour Macintosh et PC du type IBM. Il a déjà racheté un concurrent, ANSA, et fait coter sa société à la Bourse de Londres. A la tête de la majorité du capital il a à peine le temps de savourer sa fortune toute neuve dans son jacuzzi, au calme malgré les résultats qui font des bonds : + 70 % cette année.

Nicholas CLIVE WORMS

54

750 à 850 millions

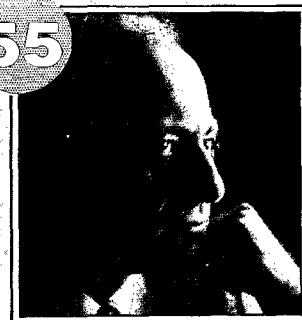


H

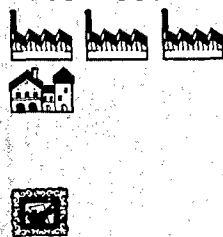
Il est l'héritier d'une des grandes familles de France. A 44 ans, Nicholas Clive Worms est à la tête de Worms & Cie, une société en commandite par actions. Cette affaire, vieille de cent quarante ans, pèse aujourd'hui de 4 à 5 milliards de francs. Présent dans le capital de TF 1 ou de M 6, avec des participations dans Saint Laurent ou Presses de la Cité, le groupe s'oriente de plus en plus vers la finance et la banque d'affaires. La maison Worms contrôle à hauteur de 25 % la holding Pechelbromm dont la capitalisation boursière atteignait le 15 septembre 8,5 milliards de francs. Nicholas Clive a rejoint la maison familiale en 1970, après Sciences po et Harvard. Ce célibataire posséderait avec sa mère Viviane 17 % de Worms & Cie, soit au minimum 760 millions de francs.

Pierre BERGÉ

55



800 à 900 millions



A

Yves Saint Laurent peut s'estimer satisfait de son association avec Pierre Bergé. Dans les années 60, le

Forme de placement

- outil de travail
- immobilier et foncier
- portefeuille-valeur mobilière
- œuvre d'art