



Fig. 1. Kirken set fra øst. Foto Arnold Mikkelsen 2016. – *The church seen from the east.*

## HØJBY KIRKE

### ÅSUM HERRED

*Historisk indledning.* Højby er nævnt første gang i 1400-tallets anden halvdel (1447 som »Høiby«, 1471 som »Høyby«).<sup>1</sup> Ved landehjælpen 1525 bidrog kirken med 15 mark.<sup>2</sup> Efter reformationen var kirken i kongens eje indtil 1687, da den blev afhændet til justits- og kancelliråd Vilhelm Mule og assessor Jørgen Landorph; kirkens tiende var da 15 hartkorn.<sup>3</sup> De solgte 1690 kirken videre til Lorentz Edinger, professor på Gymnasiet i Odense, hvorfra den må være kommet på svigerfamiliens hænder, for 1715 solgte Birgitte Bircherod den til Margrethe Elisabeth Rosenvinge til Hollufgård.<sup>4</sup> Kirken tilhørte herefter denne herregårds ejere indtil 1872.<sup>5</sup> 1882 ejedes den af kammerjunker Lützen til Henriettelest.<sup>6</sup> Kirken overgik til selveje 1909.

*Anneksforhold.* Kirken var i middelalderen og atter 1555–1803 annekteret til Skt. Hans Kirke i Odense; i al fald i sidstnævnte periode betjentes den af kapellanen (jf. s. 1222).<sup>7</sup> 1803–1973 var Højby anneks til Nr. Lyndelse.

*Møntfund.* Ved guldundersøgelse i gravkapellet 2012–13 er fundet mønter, der dækker tiden fra Erik Menved til Erik af Pommern, foruden brakteater fra perioden 1350–1550, herunder flere fra Tyskland.<sup>8</sup>

*Sagn.* Ved kirkens indvielse skal Fanden have stået og kigget ind over kirkediget. Da klokkerne ringede, blev han imidlertid forskrækket og pressede sin hånd så hårdt mod en gærdesten, at det efterlod et mærke efter tre fingre.<sup>9</sup> Et andet sagn siger, at den svenske konge fik isat en blyklump i kirkeklokken, fordi dens høje smukke klang kunne høres helt over til Sverige. Derfor har klokken nu en underlig drønende lyd.<sup>10</sup>

Kirken ligger ved Højbyvej i landsbyens sydøstlige ende med to firlængede gårde som nærmeste naboer. *Kirkegården* er omtrent rektangulær. Dens størrelse har ændret sig flere gange i tidens løb. Da skolen skulle udvides 1727 var det nødven-



Fig. 2. Luffoto af kirken set fra syd. Foto Sylvest Jensen 1956. I KB. – *Aerial photo of the church from the south.*

digt at inddrage et stykke af kirkegården til formålet. Herefter var kirkegården omtrent kvadratisk frem til 1964 (jf. fig. 3), da man udvidede ved tilføjelse af den 1895 nedlagte skoles arealer.<sup>11</sup> Skellet mellem kirkegårdens gamle og nyere del

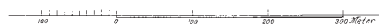
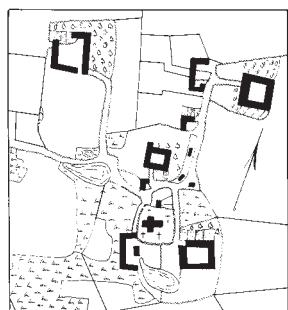


Fig. 3. Matrikelkort 1:10.000. Målt af R. Rasmussen 1793. – *Cadastral map.*

er markeret med en lav stensætning. 1982 blev i det nordøstlige hjørne af kirkegården indrettet en plads til urnebegravelser, mens stykket ud for våbenhuset blev forbeholdt anonyme kiste- og urnebegravelser.<sup>11</sup> Endvidere er der indrettet et lapidarium i det sydøstlige hjørne. En cirkulær *annekskirkegård* blev anlagt 2006 ved Højbyvej cirka 50 m øst for den gamle kirkegård (arkitekt Marcel Crutelle). Den er anlagt som en skovkirkegård med egetræer, der inddeler arealet i fire kvadranter.

Den gamle kirkegård *hegnes* af et lavt kampestensdige beplantet med stenurt, græs og vedbend, mod syd dog med takshæk. Digerne er løbende omsat.<sup>12</sup> †*Hegn*. Også i 1590 var kirkegården hegnet af kampesten, men den gang var det beplantet med tjørn.<sup>13</sup> Sognets indbyggere bidrog til digets løbende reparationer. 1631 manglede 24 alen (ca. 15 m) af muren, hvor den nedbrændte



kirkelade havde stået (jf. ndf.); her var i stedet et gammelt gærde, der dog ikke kunne holde svin og andre dyr ude fra kirkegården.<sup>14</sup>

*Hovedindgangen* findes nordvest for kirken og er en dobbeltfløjet stakitlåge med tilstødende fodgængerlåge, der begge er hvidmalede og hængt i rektangulære granitpiller. †*Indgange*. 1666 betales en tømmer for at reparere porte og låger.<sup>15</sup>

Foruden de traditionelle stedsegrønne buske ved gravstederne omfatter *beplantningen* en stor kastanje ved hovedindgangen, fire stynede og vedbendbevoksede træer sydøst for kirken og en række yngre bøgetræer plantet langs diget mod Højbyvej. †*Beplantning*. 1590 stod en lind og 20 ask af forskellig størrelse på kirkegården.<sup>13</sup> Nogle buske syd og øst for kirken blev fjernet sammen med fem træer 1876; til gengæld blev fire nye træer plantet tæt op ad diget.<sup>6</sup>

*Bygninger på kirkegården*. Et kombineret materielhus og toilet er opført 1972 i det sydøstlige hjørne (arkitekterne Knud, Erik og Ebbe Lehn Petersen).<sup>16</sup> Det er bygget af grønmalede planker

på en sokkel af murede kampesten og har tag af røde vingetegl. Sognegården og præstegården er opført vest for kirken i 1991 som grundmurede, hvidpudsede, huse med røde tegltage (arkitekt Ebbe Lehn Petersen). Her er også kirkens materielhus opført.

†*Bygninger*. En †kirkelade er nævnt 1590 som opført i bindingsværk og 'nedfalden på taget'.<sup>13</sup> Bygningen nedbrændte før 1631 (jf. ovf.).<sup>14</sup> Et †nødtørftshus blev bygget på kirkegården 1905.<sup>17</sup>

## BYGNING

*Oversigt*. Den lille kirke er i sin kerne en gotisk teglstensbygning, muligvis fra o. 1400. I løbet af 1400-tallet er et tårn kommet til i vest og et våbenhus rejst ud for syddøren. Koret blev nedrevet og kirken omdannet til et langhus i slutningen af middelalderen. O. 1728 gennemgik bygningen en større ombygning, efter at man nogle tiår forinden havde indrettet en krypt under koret; det fladloftede langhus fik et tømret tøndehvæl, og alle kirkens gavle blev på samme tid udført med svungne barokkonturer, mens et gravkapel blev opført ud for skibets gamle norddør.



Fig. 4. Kirken set fra syd. Foto Arnold Mikkelsen 2016. – *The church seen from the south.*

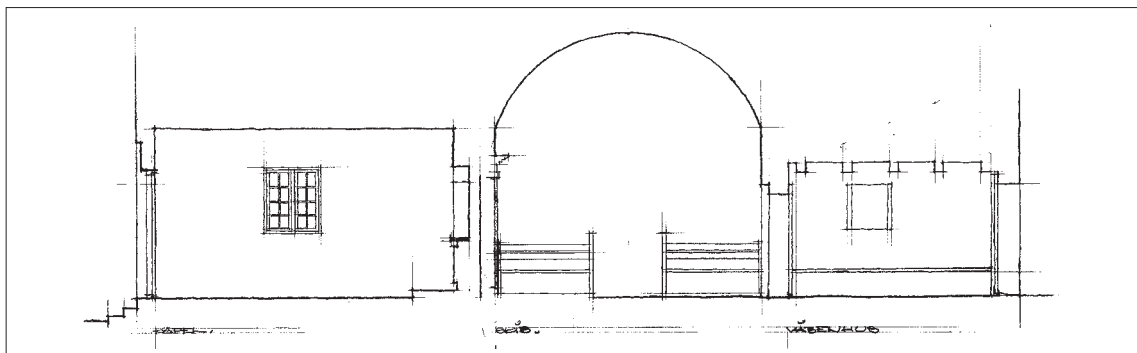


Fig. 5. Snit gennem kirkens vestende set mod øst. 1:150. Målt og tegnet af Lehn Petersens Tegnestue 1992. – Section through western end of church looking east.

Af den gotiske teglstenskirke er kun bevaret skibets langmure samt dele af vestmuren med dens gavltrekan, der nu indgår i tårnets østmur. Bygningen har været af beskedne dimensioner med et skib på ca. 13 m og et formentlig halvt så langt kor, hvorved den har lignet andre gotiske teglstensbygninger på egnen, eksempelvis Bellinge (s. 3051), Seden (s. 3451), Allerup (s. 3615) og Nørre Søby (s. 4023). Byggeriet hører til i 1300-tallets slutning eller nærmere i 1400-tallets første halvdel, hvilket antydes af syddørens udformning og sporene efter et oprindeligt, fladbuet vindue i sydmuren (se ndf.).

*Materiale og teknik.* Skibet er både inde og ude opført i munkesten i munkeskifte uden nogen egentlig sokkel. Langmurene afsluttes øverst af en forhøjet, tredobbelt falsgesims, der på nord-siden sidder over et karakteristisk savskifte, der genfindes på flere af kirkerne omkring Odense (fig. 9).<sup>18</sup>

Skibets to *dørsteder* er bevaret, men kun syddøren har nogenlunde sin oprindelige form (jf. fig. 25). Den fladbuede, falsede døråbning er anbragt i et spidsbuet spejl, hvis top nu ligger over det i nyere tid sænkede loft i våbenhuset. Norddøren (jf. fig. 9) står som en omdannet, fladbuet

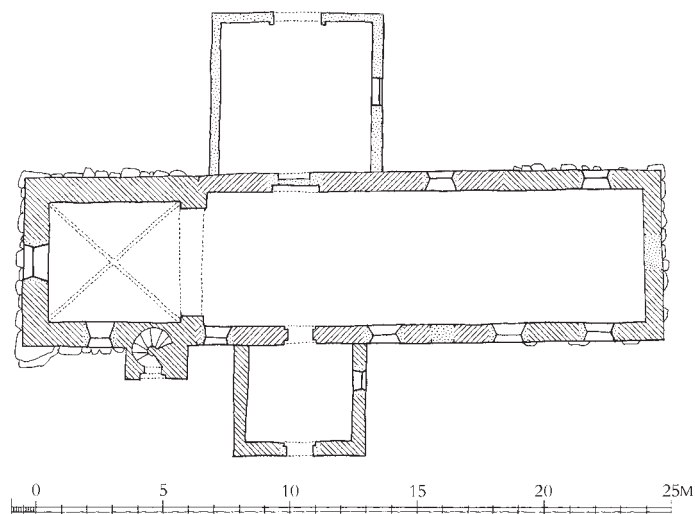


Fig. 6. Plan. 1:300. Opmålt og tegnet af Knud, Erik og Ebbe Lehn Petersen 1977, suppleret og tegnet af Martin Wangsgaard Jürgensen 2016. – Plan.

og blændet åbning mellem skibet og gravkapellet fra 1728 (jf. s. 3987). Under arkæologiske undersøgelser i kapellet 2012–13 blev der påvist en *stenlægning* foran dørstedet, der tilsyneladende har dannet fundament et eller flere trin op til døren.<sup>8</sup>

Antallet af oprindelige *vinduer* i skibet lader sig ikke afgøre, idet kun sporene efter en enkelt, nu blændet *†*åbning kan iagttages på skibets sydside (fig. 7). Det fladbuede vindue var omtrent 80 cm bredt og givetvis sydmurens østligste.

Det oprindelig fladloftede indre, som i Seden Kirke (s. 3453), har ikke bevaret nogen detaljer. Vestre gavltrekant er, som nævnt, bevaret i tårnet, mens den østre er nedtaget under senere ombygninger.

En række *senmiddelalderlige ændringer og tilføjelser*, alle udført i munkesten i munkeskifte, har udvidet den lille kirke mod både øst og vest. Tilbygningernes kronologi lader sig dog ikke nærmere fastslå, men formentlig er vesttårnet rejst først, hvorefter et våbenhus blev opført foran skibets syddør før koret en gang i 1500-tallets første fjerdedel og omdannet til et langhuskor.

*Tårnet* er jævnbredt med kirken og bygget ind over skibets gamle vestgavl. Det består af tre stokværk, hvori klokken hænger i det øvre, og dækkes af et sadeltag med gavle i øst og vest (fig. 4). I forbindelse med tårnbyggeriet nedtog man skibets vestgavl og opførte en ny, der bærer tårnets østmur, idet dele af den gamle gavltrekant fortsat står i tårnets murliv.

Tårnrummet forbindes med skibet ved en spidsbuet arkade (fig. 28). Rummet får lys fra syd og vest gennem nyere vinduesåbninger, der vel har afløst en senmiddelalderlig åbning. Det søndre vindue er rundbuet og stammer muligvis fra 1700-tallet, mens det vestre er spidst og noget yngre. Et krydshvælv, der dækker rummet, hviler i væggene.

Der er adgang til tårnets øvre del gennem et samtidigt *trappehus* ved sydsiden, der er dækket af et sydvendt halvtag (fig. 4). Ligesom tårnet er trappehuset rejst over en sokkel af fremspringende kampesten og afsluttes af en falsgesims, der prydes af et savskifte. En slank, fladbuet underdør er anbragt i et delvist fornyet, spidsbuet spejl. Loftet er aftrappet i trappehusets nedre del,

mens den øvre del har glat loft, hvilket antyder en ombygning eller renovering af trappen (i 1700-tallet?). Trappeløbet får lys fra en glug i syd, der stammer fra 1700-tallets arbejder på kirken, men formentlig har afløst en ældre forgænger på samme sted. Overdøren, der leder ind til tårnets mellemstokværk, er ligeledes fladbuet.

Mellemstokværket har ikke noget bjælkelag, og en nyere trappe i fyr fører fra trappehusets overdør op til klokkestokværket. Dette åbner sig med fire glamhuller, et mod hvert verdenshjørne, hvilket formentlig også var tilfældet før tårnets ombygning i 1700-tallet (se ndf.). Det fladbuede, i bagmuren faldede, østre glamhul har som den eneste åbning bevaret sin middelalderlige form.



Fig. 7. Blændet, oprindeligt vindue østligt i det gamle skibs sydside (s. 3986). Foto Arnold Mikkelsen 2016. – *Bricked-up original window in the east of the south side of the old nave.*





Fig. 8. Gravkapellets indre (s. 3987). Foto Arnold Mikkelsen 2016. – *Interior of sepulchral chapel*

Murene i syd og nord afsluttes nu med en falsgesims. Gavltrekanterne er omdannet i 1700-tallet, men *blændingsudsmykningen* er delvist bevaret på den østre gavl og viser typemæssigt slægtskab med tårngavlene i Sønder Nærå Kirke (s. 3859) og våbenhusets gavl i Stenløse (s. 3130), men med selvstændige træk. Blændingsdekorationen har været komponeret over en række (stigende) højblændinger, brudt af cirkulære blændinger og øverst tvedelt afsluttet med en hængestav. Udsmykningen rejser sig over et dobbelt savskifte, der markerede gavlfoden. Den midterste blænding strækker sig ned under gesimshøjden og afsluttes 6–8 skifter under det østre glamhul, som sidder i selve blændingen.

*Våbenhuset* foran skibets syddør er rejst over en syld af fremspringende kampesten.<sup>19</sup> Øverst afsluttes murene i øst og vest med en enkel, fornyet falsgesims. Rummet får lys fra øst gennem et nyere, fladbuget vindue, der, sandsynligvis 1911, har afløst en senmiddelalderlig forgænger på samme sted. *Våbenhuset* bærer, ligesom resten af kirken, præg af ombygningen i 1700-tallet, der

har forandret indgangsdøren i syd og gavltoppen (jf. s. 3988), men blændingsudsmykningen tager utvivlsomt udgangspunkt i senmiddelalderlige blændinger på samme sted. Rummet er dækket af et fladt loft med synligt bjælkelag.

Kort før reformationen blev kirkens østende omdannet til et *langhuskor*, hvorved bygningens samlede længde dog næppe er forøget væsentligt (fig. 9), og bygningshistorien har således en klar parallel i Nørre Søby Kirke (jf. s. 3859).<sup>20</sup> Langhuskorets mure er rejst over store og små kløvede granitsten, der træder frem fra facaden; øverst er murene afsluttet med en tredobbelt falsgesims i moderne sten, anbragt over et oprindeligt savskifte. Af *†vinduer* spores kun en blændet åbning i østgavlen, synlig i facaden (fig. 7). Vinduet har sandsynligvis stået med en flad bue i et spidsbuget spejl. Ifølge biskop Jacob Madsen 1590 var rummet oprindeligt fladloftet ligesom skibet.<sup>13</sup> Hovedparten af langhuskorets gavltrekanter blev fornyet i 1700-tallet (jf. s. 3988).

*†Bygningsdel.* Under de arkæologiske undersøgelser af gravkapellet i nord 2012–13 fremkom et

omtrent 80 cm bredt fundament, der lå ca. 1,5 m fra kirkens mur og løb parallelt med denne. Fundamentet, der har omtrent samme bredde som kirkens murtykkelse, er formentlig middelalderligt, men har næppe nogensinde været anvendt.<sup>21</sup> Tolkningen er usikker, men muligvis har kirken indledningsvis været planlagt bredere, eller måske blev den opført en smule forskudt mod syd, efter at det første fundament var udlagt. Det kan dog ikke udelukkes, at fundamentet stammer fra en ældre bygning på stedet, der intet har med kirken at gøre.

*Eftermiddelalderlige reparationer og ændringer.* Kirken har undergået flere forandringer efter middelalderen, hvor navnlig 1700-tallet har efterladt et markant aftryk på bygningen.

Under langhuskoret blev der, usikkert hvornår, indrettet en mindre øst-vest-orienteret (†)krypt. Der var angivelig adgang til gravkammeret gennem en lav, fladrundbuet dør i korets østfacade (jf. fig. 1). To lysskakter, dækket med tremmer, indbygget i korets langmure og brudt over fun-

damentet, gav lys til kammeret. Det dækkes af et muret tøndehvælv og er nu forsejlet.

1728 lod Margrethe Rosenvinge til Hollufgård opføre et gravkapel ved kirkens norddør, og omtrent på samme tid blev kirkens gavlspidser fornyet og langhusets indre overhvælvet.

*Gravkapellet* er bygget i små teglsten i krydsskifte uden sokkel og med adgang gennem skibets gamle norddør, der blev udvidet betydeligt i bredden (fig. 8). Et sekundært vindue er 1911 brudt eller udvidet, da gravkapellet blev omdannet til ligkapel (jf. s. 3988). Ved samme lejlighed blev en bred døråbning etableret i nordgavlen. Her var muligvis tidligere en højsiddende åbning. Rummet står med fladt loft (fig. 8). Gavlspidsen svarer til kirkens øvrige og er udført med svungen, senbarok kontur i et formsprog, der kendes fra andre af egnens kirker.<sup>22</sup> Et ovalt vindue, der giver lys til bygningens loft, er anbragt øverst på gavlen. I kapellets vestmur er der indfældet to *tøjningsringe* for heste.



Fig. 9. Kirken set fra nord. Foto Arnold Mikkelsen 2016. – *The church seen from the north.*

Omtrent samtidig med opførelsen af gravkappellet blev *våbenhusets ydre* omdannet; indgangsdørens stik fik kurvehanksbue, og gavlspidsen blev udstyret med samme svungne konturer som kirkens øvrige. Dog bevarede man i et vist omfang den ældre blændingsudsmykning, hvor de tre højblændinger nu ligeledes fik kurvehanksformet top, og et udkraget, ovalt vindue blev indsat i den midterste af blændingerne. Vinduet fik formentlig samtidig sin nuværende form.

I samme år fik langhuskorets østgavl og tårnets *gavltrekanter* ligeledes deres barokke former. Kor-gavlens spids blev ommuret og er nu kun prydet af en cirkulær lysåbning i øverste spids (fig. 1). Tårnets vestre gavltrekant blev afløst af en glat gavl, mens man blot fornyede konturen på den østre, hvorved den oprindelige, senmiddelalderlige blændingsudsmykning blev bevaret, men fik sit nuværende, beskårne udseende (jf. fig. 1).

I det indre blev langhuset dækket af et tømret og pudset *tøndehvælv* og væggene nederst påført et lag puds, hvori et lille afsæt blev modelleret i højde med vinduernes sålbænk.<sup>23</sup>

Den første større forandring efter 1700-tallets ombygninger var de store, spidsbuede *vinduer*, der 1842 blev indsat i begge kirkens langsider, fire mod syd og to mod nord, samt et i tårnets vestmur.<sup>24</sup> Alle vinduerne har fortsat bevaret deres nygotiske støbejernsrammer, der står hvidmalede. 1883 blev der udført udbedringer på gravkappellets murværk, og man skalmurede sikkert også på samme tid langhuskorets nordøstre hjørne.<sup>6</sup>

1911 gennemgik hele bygningen en stor istandsættelse, der indebar reparationer på murværk både ude og inde.<sup>11</sup> Mest markant blev gavlspidserne delvist skalmuret, og langhuskorets østre hjørner blev ligeledes skalmuret ved samme lejlighed. Våbenhusets vindue blev sikkert indsat under dette arbejde, og kirkens tagværker blev fornyet. Endvidere blev langhusets indre udsmykket med en større kalkmalet dekoration (jf. s. 3989).

Under arbejdet 1911 blev det gamle gravkappel omdannet til *ligkapel*.<sup>11</sup> Et arbejde, der indebar, at norddøren i langhuset blev blændet og en ny dør brudt i kappellets nordfacade (fig. 8). Den nye dør blev udført i barokstil med kurvehanksformet stik og fremskudt, profileret slutsten.

1932 blev endnu en stor istandsættelse af kirken gennemført, der atter udbedrede skader på gavlspidserne og ligeledes indebar, at kirkerummets kalkmalede udsmykning blev overhvidtet.<sup>25</sup>

*Gulvet* i langhuset og våbenhuset er siden 1978 lagt med røde teglsten i sildebensmønster, som afløser for et  $\dagger$ teglstensgulv fra 1932.<sup>26</sup> I gravkappellet ligger der gule teglsten, ligeledes i sildebensmønster, lagt 2013 som afløser for et gulv af  $\dagger$ ølandsfliser.<sup>25</sup> Før 1932 lå der et  $\dagger$ gulv med 'sintrede fliser' i langhuskoret.<sup>25</sup> Den ældste oplysning om kirkens gulve stammer fra 1791, hvor gulvet er lagt med 'brændte Mursteen'.<sup>27</sup>

*Tagværker.* Langhusets, våbenhusets og gravkappellets tagværker er i fyr og med al sandsynlighed opsat under kirkens istandsættelse 1911. Tårnets tagværk er derimod i eg med flere udskiftninger i fyr. Konstruktionen, bladet fra øst mod vest, og hvis grundstamme uden tvivl kan føres tilbage til senmiddelalderen, er samlet med et enkelt hanebånd og skråbånd. Resterne af en to fag stor *klokkestol*, udført i sekundært anvendt egetømmer, er indarbejdet i tårnets tagværk, men er ikke længere i funktion, idet klokken (jf. s. 4004) er flyttet til det vestre glåmhul.

*Tagbeklædning.* Kirken er tækket med røde vingeteg, senest udskiftet 1982.<sup>28</sup> Teglbeklædningen er givetvis blevet løbende udskiftet, uden dette har efterladt større spor i kildematerialet. Den ældste oplysning om tagbeklædningen findes hos biskop Jacob Madsen, der besøgte kirken 1590. Her beskrives tårnet med teglstenstag, langhusets vestende med mestendels tegl, men også et parti med blytag. Langhuskoret beskrives ligeledes med et blytag.<sup>13</sup>

*Opvarmning.* Et elvarmeanlæg er installeret 1969, der har afløst et ældre  $\dagger$ varmeanlæg, opstillet som afløser for den  $\dagger$ kakkelovn, der 1879 blev indsat omtrent midt i langhusets nordside.<sup>29</sup> Kirken fik indlagt *elektricitet* 1932.<sup>25</sup>

Bygningen er hvidkalket ude og inde med den nederste del af murene sværtet på facaderne. Våbenhusets loft står i mørkbejset træ, mens ligkappellets loft er hvidmalet. Kirken er omgivet af perlegrus til alle sider, mens en brolagt sti fører fra kirkegårdsågen op til henholdsvis våbenhusets og ligkappellets døre.





Fig. 10. Kirkens indre før istandsættelsen 1932 (s. 3988). Foto Arnold Mikkelsen 2016. – Church interior before refurbishing in 1932.

### †KALKMALERIER

Efter kirkens istandsættelse 1911 blev langhuset og navnlig langhuskoret udsmykket med en kortlivet kalkmalet dekoration, der allerede blev overhvidtet 1932.<sup>30</sup> Udsmykningen er kun sparsomt beskrevet i kilderne og kendes derfor bedst fra et fotografi (jf. fig. 10), optaget før istandsættelsen 1932. Udsmykningen var overvejende ornamentalt; en akantusbort løb i gesimshøjde gennem hele langhuset, mens et skriftbånd med versalindskriften: »Ære være Gud i det høje«, malet tværs over tøndehvælvet, markerede overgangen til koret. I koret var der malet imitationer af panelværk langs væggene, udsmykket med ligearmede kors i firpas og afsluttet øverst med kors i sparre, der blev kronet af små flammeornamenter. Over koret var tøndehvælvet udsmykket med små gyldne stjerner og tre andre ornament, mens bagvæggen over akantusborten var tæt udsmykket med små korsornamenter og et slynget skriftbånd, der

tydeligvis var sammenkomponeret med (†)altertavlen (jf. altertavle s. 3992) og udstyret med versalindskriften: »Ved dette skal du sejre«.

Udsmykningen har klare paralleller til eksemplet Jesuskirken i København, malet 1891, og var allerede af et bedaget udtryk, da den blev udført til kirken 1911, hvilket også forklarer, hvorfor den knap 20 år efter allerede var umoderne og kunne fjernes.

†*Glasmalerier*. O. 1500/50 i koret var indsat to blyindfattede ruder.<sup>31</sup> Den ene havde den sidste katolske biskop i Aarhus, Ove Billes (†1555) navnetræk, »Ove Bilde«. Den anden bar Roskildedekanniken, Hans Jørgensens navn,<sup>32</sup> »Johannis Georgii«, og verset »Hunc avo dilexit Bildorum gloria vera, Inter præcipuos extuberatqve viros. Avo Bilde F. ultimus Episcoporum Aarhus« (Ove, Bildernes sande pryd, elskede ham, og han står frem blandt de betydeligste mænd. Ove Bilde, den sidste biskop i Aarhus, lavede dette). Glasmalerierne var endnu i kirken ved 1700-tallets midte.<sup>31</sup>



Fig. 11 Indre set mod øst. Foto Arnold Mikkelsen 2016. – Interior looking east.

## INVENTAR

*Oversigt.* Kirkens ældste og eneste middelalderlige inventargenstand er den enkle, romanske døbefont, der lægger navn til den såkaldte 'Højbytype', som er ganske udbredt på Odenseegnen. Alterstagerne er sengotiske, mens prædikestolen er fra 1578 og er skænket af Hans Ibsen og Per Hvidt. Den jernbundne kirkedør er fra 1652 og kirkens ældste lysekroner fra samme århundrede. En større 16-armet krone blev skænket 1748 af Margrethe Elisabeth Rosenvinge (jf. også s. 4006), der ligeledes skænkede et altersæt 1752 udført af Willads Christensen Berg, Odense, samt en (†)altertavle 1753.

Den ældre altertavles nuværende maleri er en kopi efter Karel III van Manders Gravlæggelsen. Det blev skænket 1826 af kirkeejer Hans Langkilde. Hans søn, Christian Conrad Langkilde, gav 1855 kirkeklokken, der er støbt af M. P. Allerup.

Alterskranke og præstestol er anskaffet ved restaureringen 1908-10, hvor også en syvstage blev modtaget som gave fra Kirsten Jørgensen, mens oblatæskan og alterkanden kom til i 1911. Sidstnævnte blev skænket af gårdejer Hans Laurits Hansen, som endvidere i 1931 testamenterede midler til tre nye lysekroner, der blev anskaffet året efter. Den nuværende altertavle blev opstillet 1937 og har maleri af Anna E. Munch, Fre-

deriksberg, ligesom reliefferne er skåret efter hendes forlæg.

*Farvesætning og istandsættelser.* Inventaret er farvesat 1998, da stolestaderne blev malet rødbrune, mens altertavlens mørklakerede træ blev tilføjet detaljer i guld. 1888 blev stolestader og alterskranke malet med ege-træsådring.<sup>6</sup>

Korets udstyr blev fornyet 1752-53 på foranledning af kirkeejer Margrethe Elisabeth Rosenvinge både med fornævnte (†)altertavle og altersæt og med et †alterklæde og en †messehagel. Kirkeejer Christian Conrad Langkilde lod kirken restaurere 1861, bl.a. ved indretningen af nye præste- og degnestole i koret.<sup>24</sup> En brand 23. sept. 1884 ødelagde en del af korets inventar og nødvendiggjorde en restaurering af bl.a. knæfald og alterstager samt fornyelse af alterbordet, alterdugen og messehagelen.<sup>6</sup> En indvendig istandsættelse blev gennemført 1908-10 under ledelse af arkitekt Chr. Meyling, Odense, og omfattede nye stolestader, ny alterskranke, anskaffelse af korpaneler og fornyelse af prædikestolens opgang.<sup>25</sup> En hovedrestaurering blev gennemført 1932 (arkitekt Hans Chr. Meyling, Odense) og muliggjort ved en testamentarisk gave,<sup>25</sup> og 1937 gennemførtes yderligere forandringer motiveret af anskaffelsen af en ny altertavle samt flytningen af den forhenværende til tårnrummet.<sup>25</sup>





Fig. 12. Altartavle (s. 3991), 1937, tegnet af Ejnar Mindedal Rasmussen med malerier og relieffer af Anne E. Munch. Foto Arnold Mikkelsen 2016. – *Altarpiece, 1937, designed by Ejnar Mindedal Rasmussen with paintings and reliefs by Anne E. Munch.*

*Alterbordet*, o. 1932, er et panelværk af fyr, 172×61 cm, 103 cm højt, der erstattede et 'primitivt' †*alterbord* opbygget efter branden 1884.<sup>25</sup> Bordet er beklædt med et *alterklæde* (jf. fig. 11) fra 1982, af uld, vævet af Jette Nevers i et geometrisk mønster af blå og sort, afstemt efter altertavlens farver.

†*Alterklæde*, 1753, skænket af kirkeejer Margrethe Elisabeth Rosenvinge, af blå, broderet silke.<sup>31</sup> Det er muligvis identisk med det silkeklæde med broderier i sølv, der er nævnt 1862, og som gik til i branden 1884.<sup>17</sup>

*Altartavlen* (fig. 12), 1937, er skænket af gård-ejer Hans Laurits Hansen. Det enkle rammeværk er tegnet af arkitekt Ejnar Mindedal Rasmussen, Ollerup, og har form som en middelalderlig skabsaltartavle med faste fløje. Heri er indsat et

storfeltsmaleri udført af Anna E. Munch og seks relieffer tegnet af samme, men skåret af billedskærer Robert Rasmussen, Odense. Tavlen har et højt postament anbragt på gulvet bag alterbordet. I et tværrrektangulært felt, som er synligt over alterbordet, er Luk. 18,16 skåret i versaler. De faste fløje rummer hver tre profilerede felter, hvori er indsat relieffer af knælende engle.

*Altermaleriet* er udført af Anna E. Munch og forestiller »Jesus, der lader børnene komme til sig«. Billedet er malet i olie på lærred, 175×154 cm, og signeret »AEM 1937«. Det viser Jesus siddende, iklædt hvid kjortel omgivet af børn og kvinder. Med venstre hånd holder han om et nøgent, lyshåret barn, mens han med højre hånd velsigner et lille barn, der vises frem af sin moder.



Bag Jesus stråler solen som en glorie på den klare, blå himmel.

Såvel figurmodelleringen og den lyse farveholdning som Anna E. Munchs kombination af maleri og relief afspejler den store betydning, studierne hos Joakim Skovgaard fik for hende. Hun udførte flere alterbilleder og freskoudsmykninger til især fynske kirker (jf. s. 1577 og 1593).

Rammeværket fremstår i blank eg med detaljer i sort og guld; reliefferne er delvist bemalede med brunt, rødt, blåt og grønt samt detaljer i guld. På den søndre fløjs bagside er med sort antikva anført: »Dette Alterbillede er skænket Kirken;/ samt en stor og to mindre Lysekroner/ af afd(øde) G(ård)m(an)d Hans Laurits Hansen Højby/ Alterbilledet er malet af Anna E. Munch/ Altertavlen er opsat Aar 1937/ rammen tegnet af Arkitekt E. Mindedal-/ Rasmussen Ollerup. Englene tegnet af/ Anna E. Munch; udskaaret af Billedskærer/ Robert Rasmussen Odense Snedkerarbejdet/ udført af snedkerm(ester) P. Joiner Nielsen Højby/malararbejdet af malerm(ester) N. Rasmussen«.

Kirkens ældre (†)altertavle (fig. 13), 1753, er skænket af kirkeejer Margrethe Elisabeth Rosenvinge. Tavlen er arkitektonisk opbygget omkring et stofelt, der flankeres af fremspringende, glatte søjler med slanke postamenter og korintiske kapitæler. Postamentet er bredere end storstykket, idet postamentfeltet flankeres af to postamentfrem-spring, der tjener som konsoller for hver sin friskulptur forestillende et englebarn, der holder henholdsvis Bibelen og et kors. Topstykket er rundbuet og øverst er monteret et relief af to keruber i skyer foran en strålekrans.

Altertavlen fremstår i en staffering fra kirkeistandsættelsen 1908-10, der omfatter grå marmorering af rammeværket med ligeledes marmorerede brune søjler samt grønne søjlepostamenter og postamentfrem-spring. På postamentet er med guldfraktur på sort bund citeret Luk. 22,17-19. Topfeltet er malet lyseblåt, og i skyrelieffets blå himmel er med forgyldte hebræiske bogstaver anført: »Jahve«. Under denne staffering er konstateret en bemaling med sort rammeværk og postamentfelt med indskrift i guldfraktur på blågrå bund.

Altermaleriet fra 1826 er en kopi efter Karel III van Manders Gravlæggelsen (olie på lærred, 127×97,5 cm) og ifølge en indskrift på dets bagside »I Aaret 1826/ Bekostet/ af/ H(ans): Langkilde/ Eier af Eibye Mølle/ Hollufgaard samt/ denne Kirke«. <sup>33</sup> Kristi afsjælede legeme bæres i klædet. Hans krop danner en diagonal i den tæt-pakkede scene, idet benene bæres af en rygvendt mand med bar overkrop i venstre forgrund, mens Josef af Arimatæa i rødkjortel støtter overkroppen i billedets højre side. Bag Kristus står Maria med bøjet hoved og blåt hovedlin og bag hende Johannes. I højre forgrund knæler Maria Magdalene med foldede hænder og blikket rettet mod Kristus. Langs den venstre billedkant står Nikodemus med sin salvekrukke.

At maleriet er en kopi efter et nu tabt maleri i Skt. Nikolaj Kirke, København, malet af Karel III van Mander (*DK KbhBy* 1, 544 f.), er dokumenteret i relation til den kopi af billedet, der blev skænket Nyborg Kirke i 1721 (jf. *DK Svendborg* 1020). Yderligere en kopi findes i Hyllested Kirke (*DK Sorø* 877). At dømme efter postamentfeltets indskrift (jf. ovf.) må det oprindelige †altermaleri have været en fremstilling af Nadverens indstiftelse.

1862 var der anbragt †gipsfigurer af Peter og Paulus oven på postamentfrem-springene; <sup>17</sup> senest på dette tidspunkt må de to englefigurer derfor være flyttet til gesimsen (jf. ndf.). Gipsfigurerne synes kasseret før 1910. 1879 erstattede en †Kristusfigur stofeltmaleriet, <sup>6</sup> der i 1932 var ophængt i tårnrummet. <sup>25</sup> Samme år blev de to englefigurer taget ned fra gesimsen og stillet på deres nuværende og rimeligvis oprindelige plads over postamentfrem-springene. Altertavlen er senest istandsat 2006 af konservator Karsten Vikkelsø Larsen. <sup>34</sup>

En senmiddelalderlig †altertavle er nævnt af biskop Jacob Madsen 1590, der fortæller, at den havde malede fremstillinger af Korsfæstelsen og Lidelseshistorien. <sup>13</sup> Typemæssigt har den altså formentlig svaret til altertavler som Vejlbys Kirkes (1510-20, *Vends Hrd.*); det er uklart, hvad biskoppen mente med, at malerierne var »malet effter de første, der er komne i Kirkerne«.

Altersæt (fig. 14), 1752, udført af Willads Christensen Berg (Berrig), Odense, og skænket af Margrethe Elisabeth Rosenvinge. Kalken er 24



Fig. 13. Den forhenværende altertavle (s. 3992), 1753 med maleri fra 1826 kopieret efter Karel III van Manders Gravläggelse og skænket af kirkeejer Hans Langkilde. Foto Arnold Mikkelsen 2016. – *The former altarpiece, 1753, with painting from 1826 copied after Karel III van Mander's Entombment and donated by the church owner Hans Langkilde.*



Fig. 14. Altersølv. Disk og kalk udført 1752 af Willads Christensen Berg og skænket af Margrethe Elisabeth Rosenvinge (s. 3992) samt oblatæsken udført af Emil Christiansen 1911 (s. 3994). Foto Arnold Mikkelsen 2016. – Altar plate. Paten and chalice made in 1752 by Willads Christensen Berg and donated by Margrethe Elisabeth Rosenvinge and wafer box made by Emil Christiansen, 1911.

cm høj. På dens fladkuplede fod er med versaler indgraveret: »Margaretha Elisabeth Rosenvinge/A<sup>o</sup> 1752« samt Rosenvingernes hjelmprydede våben (fig. 15). I nyere tid er endvidere tilføjet »Høiby Kirke« med kursiverede versaler. Balusterskaffet domineres af den fladovale knop med midtled, mens bægeret er glat med svagt udkraget mundingsrand. Under bunden er to mesterstempler (*Bøje* nr. 4134) og et bymærke.

*Disken* er 14,5 cm i tværmål og har på fanen et indgraveret hjulkors og en nyere indskrift med kursiverede versaler: »Høiby Kirke«. Under bunden er indgraveret Rosenvinges hjelmprydede våben med årstallet »A<sup>o</sup> 1752«, samt stempler som på disken.

Fig. 15. Margrethe Elisabeth Rosenvinges våbenskjold på alterkalken, 1752 (s. 3994). Foto Arnold Mikkelsen 2016. – Margrethe Elisabeth Rosenvinge's coat of arms on the chalice, 1752.

Den lille *oblatæske* (fig. 14) fra 1911 er udført af Emil Christiansen, Odense, og skænket af gårdejer Hans Laurits Hansen. Den er 9 cm





i tværmål, 4,5 cm høj og har frakturindskrift på siden: »Skænket Højby Kirke/ Aar 1911«, samt på låget: »Det er mit Legeme. Æd alle deraf. Gør det til min ihukommelse« omkring et indgrave-ret kors. Under bunden et mesterstempel (»EC«), Københavns bymærke for 1911 (siden 1893 et lødighedsmærke) og Chr. Fr. Heises guardejnmærke. En ældre †*oblataeske* af blik er nævnt 1862.<sup>17</sup>

*Alterkander.* 1) Nævnt 1862,<sup>17</sup> af tin, 26 cm høj, har urneformet korpus, svungen hank og låg med profileret knop. Under bunden ses Odenses bymærke. Kanden er typisk for tiden o. 1850 (jf. f.eks. s. 2153, 2708 og 3185 fig. 20). 2) O. 2014, er 29,5 cm høj med lav fod, slankt korpus og høj hals. På foden er stemplet: »Silver/ plated«.

*Alterstager* (fig. 16), sengotiske,<sup>35</sup> 39 cm høje, med høj profileret fod, cylinderskaft med fladovalt midtled og lav, konveks lyseskål.

*Syvstages*, o. 1910. En titusstages skænket af Kirsten Jørgensen, med indskriften »Jeg er ikke Lyset, men vidner om Lyset«.<sup>17</sup>

†*Messehagler.* 1) Nævnt 1590 af biskop Jacob Madsen, der omtalte messeklæderne, dvs. formentlig både hagelen og messeskjorterne (jf. ndf.) som værende i dårlig stand.<sup>13</sup> 2) 1729, skænket af kirkeejer Margrethe Elisabeth Rosenvinge, af gul 'trykket' fløjl.<sup>31</sup> 3) 1753, skænket af Margrethe Elisabeth Rosenvinge, af rødt fløjl.<sup>31</sup> 4) En messehagel af rødt fløjl med guldkors er nævnt 1862 og gik til i branden 1884. 5) 1884, af rødt silkefløjl.<sup>6</sup>

†*Messeskjorter.* 1) Nævnt 1554, da den blev overladt til Skt. Hans Kirkes kapellan, som betjente Højby (jf. s. 1365). 2) Nævnt 1590 af biskop Jacob Madsen, der omtalte messeklæderne som værende i dårlig stand (jf. ovf.).<sup>13</sup>

*Alterskranken* (jf. fig. 11) fra istandsættelsen 1908-10 er halvcirkulær med brystning udskåret i skønvirkestil med korsmotiv.<sup>25</sup> Skranken fremstår i en mørk lakering, der 1998 er suppleret med detaljer i guld, mens det murede knæfald er betrukket med blåt uld.<sup>36</sup> Den forhenværende †*alterskranke*, o. 1852,<sup>37</sup> løb tværs over koret.<sup>17</sup> Som følge af branden 1884 måtte knæfaldet ombetrækkes med rødt fløjl.<sup>6</sup> 1888 blev træværket egetræsådet.<sup>6</sup>



Fig. 16. Sengotiske alterstager (s. 3995). Foto Arnold Mikkelsen 2016. – *Late Gothic altar candlesticks.*

*Døbefont* (fig. 17), romansk, af granit. Den er 82 cm høj og har en kumme, som måler 71 cm i tværmål. Foden er terningkapitælførm og prydet med udhuggede hoveder i hjørnerne. Skaftet er cylindrisk og hugget af en separat blok, mens kummen er glat og har næsten rette sider. Den blev afrenset for maling 1882.<sup>6</sup>

I 1590 var den opstillet i tårnrummet,<sup>13</sup> og i perioden 1910-37 foran den tilmurede døråbning til Rosenvingernes gravkapel.<sup>25</sup> Nu står den centralt i korets vestlige del.

Grundet den enkle form opfattede Mackeprang fonten som en art fynsk urtype (Mackeprang, *Døbefonte* 108). Den danner udgangspunkt for en oftere lidt rigere udsmykket gruppe af fonte, betegnet 'Højbytypen', der kendes fra kirker på Odenseegnen (jf. Dalum, s. 2853, Tommerup, s. 3290, og Fraugde, s. 3558).

*Dåbsfad* (fig. 18), 1500-tallet, et Nürnbergarbejde, 67 cm i tværmål, i bunden er en fremstilling af Bebudelsen omgivet af majuskelindskriften »mlvch(?)ve«<sup>38</sup> gentaget fem gange (jf. også s. 3239 og 3290), og yderst en mandelbort. På fanen er en hjort og hund-frise og en bort af stemplede hjorte. Sekundært er indgraveret to

våbenskjolde, tilsyneladende Rosenkrantz' spejlvendte våben med initialerne »TRK« samt et tredelt skjold med initialerne »KMD« (fig. 40). Initialerne lader sig ikke umiddelbart opløse, men de må henvise til givnerne, idet fade af denne type ofte har fungeret som vaskefade, før de ofte i 1600-tallet, men også senere, blev skænket til kirker.<sup>39</sup>

Prædikestol (fig. 19-23), 1578, af eg med fyrretræsfyldinger, skænket af Hans Ibsen til Østergård og Per Hvidt.<sup>40</sup> Kurven omfatter fire fag med reliefskårne fyldinger og er stillet på en sekundær bærepille. De enkelte fag (fig. 20-23) er glatte og inddeles af vandrette profiler i storstykke, postament og frise, alle med profilerede felter. Storfelterne udfyldes af karvskårne relieffer forestillende ornamentkandelabre; reliefferne tager udgangspunkt i grafiske forlæg fra 1500-tallets første halvdel.<sup>41</sup> I det første fag fra opgangen er endvidere skåret versalindskriften: »Hans Ibe-



Fig. 17. Romansk døbefont (s. 3995). Foto Arnold Mikkelsen 2016. – *Romanesque font.*



Fig. 18. Dåbsfad (s. 3995), et Nürnbergerarbejde fra 1500-tallet. Foto Arnold Mikkelsen 2016. – *Baptismal dish, a Nuremberg work from the 1500s.*

sen/ Per Vid 1578«. Hen over postamentfelterne løber en tilsvarende indskrift: »A facie Domini sileat ominis(sic!) terra 1578« (Hele jorden skal være stille for Herrens ansigt, Hab 2,20) og i frisefelterne: »Siliant (sic!) voces hvmane vbi sonant divine« (Menneskelige stemmer skal tie når de guddommelige lyder); sidstnævnte sætning blev i Johann Spangenberg's postil fra 1582 tillagt Augustin.<sup>42</sup> På gesimsen er monteret en nyere bogstol af blank eg.

Opgangen stammer fra hovedrestaurationen 1932 og er en enkel konstruktion med udsavede baluste og håndliste,<sup>6</sup> der løber langs skibets sydvæg. Den erstattede en tǒpgang fra 1910.<sup>25</sup> 1862 løb tǒpgangen angivelig langs sydvæggen og begyndte inden for tǒaltersranken.<sup>17</sup>

Prædikestolen fremstår i blankt træ, men med spor af sort bund i alle felterne efter en staffering, der blev fjernet 1882.<sup>6</sup> 1880 forsynedes stolen med en ny tǒprædikestolsbeklædning af rødt fløjl.<sup>17</sup> Sådanne var i brug indtil 1965.<sup>17</sup>

Stolens opbygning med storstykke, postament og frise samt brugen af groteskeornamentik er kendetegnende for perioden, men den skiller sig ud blandt de fynske stole i kraft af sin overordentlig enkle udformning uden hjørnepilastre,





Fig. 19. Prædikestol (s. 3996), 1578, skænket af Hans Ibsen til Østergård og Per Hvidt. Foto Arnold Mikkelsen 2016.  
– Pulpit, 1578, donated by Hans Ibsen of Østergård and Per Hvidt.





Fig. 20-23. Prædikestolens fire fag (s. 3996). Foto Arnold Mikkelsen 2016. – *The four bays of the pulpit.*

ornamentale kronlister eller andre elementer fra den klassiske arkitektur. I opbygningen er dens nærmeste slægtning Veflinge Kirkes prædikestol fra 1572, men hverken Højbystolens let genkendelige, naive billedskærerarbejde eller indskrifternes karakteristiske udformning kendes fra denne eller overhovedet fra andre fynske prædikestole.

*Stolestader*, o. 1908-10 efter tegning af Chr. Meyling, Odense, med gavle tegnet 1932 af arkitekt Ejnar Mindedal Rasmussen. Stolene er udført i mild nyklassicisme med brede sæder, der hviler på firkantede ben udkåret med balusterprofil. Ryggen er åben med to længdegående brædder. De fornyede gavle er 120 cm høje med en frise lige over sædets højde og et kronelignende topstykke. De fremstår med en bemaling i to toner af rødt fra 1998; indtil da stod de i bejse med staffering på gavlenes snitværk.<sup>36</sup>

De oprindelige gavle var pilasterformede med kvadratisk topstykke.<sup>43</sup>

†*Stolestader*. 1) Nævnt 1667, da en tømrer reparerede dem.<sup>15</sup> 2) 1700-tallet, en bæk opstillet foran et panelværk med tre fyldinger, hvis gavle var udsavede med et svejftet topstykke. Ifølge en stolestadebog fra 1825 bestod stolestaderne da af to blokke a 20 stole, hvoraf de bagerste syv mands- og seks kvindestole blev brugt af 'de jordløse huses beboere, indsiddere, karle og piger i sognet'.<sup>24</sup> Stolene blev malet 1861,<sup>24</sup> og igen med egetræsådring i 1888.<sup>6</sup>

*Præstestol*, 1908-10, en armstol med ryglæn, hvis knopper er udformet som stolestadegavlenes topstykke. Sæde og ryglæn er polstret med lysebrunt læder. †*Præste- og degnestole*. 1) Nævnt 1590, en lille degnestol.<sup>13</sup> 2-3) Nævnt 1791 som 'nye og gode'.<sup>27</sup> 4) Anskaffet 1861 for 32 rdlr.,<sup>24</sup> og opsat på hver side af alterbordet.<sup>17</sup> Da biskop Engelstoft så dem året efter, beskrev han dem som 'chinesiske Lysthuse'.<sup>44</sup>

Som *salmenummertavler* benyttes fire fladskærms-fjernsyn anskaffet 2014.

*Pengeblok* (fig. 24), 1700-tallet, af fyr, 23×17 cm, 57 cm høj, med jernbeslåede hjørner og jernbe-

klædt top, hvori er en pengerille. Omkring blokken løber to jernbånd, hvori overslaget er fæstnet. Rødmalet med sorte jernbånd. Ved døren mellem skib og våbenhus.

*Dørfloj* (fig. 25), 1652. Fløjen består af tre lodrette brædder, der er repareret foroven. På et senere tidspunkt er tilføjet et smalt tværgående bræt foroven. Fløjen prydes af smedede jern, der danner et centralt Jesumonogram samt indskriften »1652/ DPF SS/ HGVIIGH«, en forkortelse, der ikke umiddelbart lader sig opløse.<sup>45</sup> Døren hænger i tre hængsler med stiliserede blade ved roden og for enden samt mellem de to nederste et spejlornament. Snoet dørring monteret i et kvadratisk beslag, der synes fornyet i 1800-tallet. Oprindelig låsekasse med fornyet håndtag fra 1800-tallet og et s-formet dörgreb af smedjernet



Fig. 24. Pengeblok (s. 3999), 1700-tallet(?). Foto Arnold Mikkelsen 2016. – *Poor box, 1700s(?)*.



monteret på et kvadratisk beslag. I døren mellem våbenhus og skib.

*Orgel* (jf. fig. 28), 1969, med seks stemmer, ét manual og pedal, bygget af Marcussen & Søn, Aabenraa. Disposition: Manual: Gedakt 8', Spids-

gamba 8', Principal 4', Rørfløjte 4', Oktav 2'. Pedal: Subbas 16'. Koppel M-P. Orgelhuset, af bejdset fyr, er tegnet af Ebbe Lehn Petersen. I tårnrummet.

†*Orgel*(?). 1853 erklærede kirkeejeren sig rede til at bekoste et orgel efter overslag fra orgelbyg-



Fig. 25. Dørføj (s. 3999), 1652. Foto Arnold Mikkelsen 2016. – Church door, 1652.





Fig. 26. Lysekroner Nr. 1 (s. 4001), 1600-tallet. Foto Arnold Mikkelsen 2016. – *Chandeliers No. 1, 1600s.*

ger Demant i Odense, men det vides ikke, om et sådant instrument blev anskaffet.<sup>24</sup>

†*Harmonium*, anskaffet i 1930'erne og placeret på et podium i nordre stolerække i skibets vestligste del.<sup>46</sup>

To *præsterækketavler*, 1983,<sup>25</sup> hver 101×73,5 cm, af fyr, med profileret ramme og tavle i rødbrun lakering med gulddetalje og indskrift i gul kursiv. Den ene tavle bærer overskriften: »Sognepræst til Højby og kapellan til Sct. Hans, Odense«, mens den anden tredeles af tilsvarende overskrifter: »Sognepræst til Nr. Lyndelse og Højby« (1805-1976), »Sognepræst til Allerup, Davinde og Højby« (1976-1996), »Sognepræst til Højby« (begyndende 1996). Opsat på våbenhusets østvæg.

*Lysekroner*. 1) (Fig. 26), 1600-tallet, med seks s-svungne arme, hvis bageste slyng er delfinformet. Balusterskaffet kronet af en kriger i rustning og

har en aftrappet underdel med nederst en dobbeltløve, der har ring i flaben. Ophængt i en jernkæde i ligkapellet.

2) (Fig. 27, jf. fig. 28), 1748, skænket af kirkeejer Margrethe Elisabeth Rosenvinge. Krone med 2×8 s-svungne arme med midtled, hvorpå er monteret en pinakel, og muslingskalformede lyseskåle. Balusterskaffet kronet af en stor, tohovedet ørn med stiliseret udformning af fjerpragt, og under skaffet er en stor, midtdelt hængeskugle med knopformet som en vindrueklase. På hængeskuglen er indgraveret: »Til Højbye Kirkes prydelser har Margaretha Elisabeth Rosenvinge til Hollufgaard givet denne lysekroner anno 1748« samt Rosenvingernes våbenskjold. Ophængt i koret.

3-5) 1932, skænket til kirken af gårdejer Hans Laurits Hansen (testamentarisk gave 1931). En større og to mindre kronet udført som kopi af



Fig. 27. Lysekroner nr. 2 (s. 4001), skænket 1748 af kirkeejer Margrethe Elisabeth Rosenvinge. Foto Arnold Mikkelsen 2016. – *Chandelier no. 2, donated in 1748 by church owner Margrethe Elisabeth Rosenvinge.*

forrige, de to mindre dog som ottearmede kroner.<sup>25</sup> På den store krones hængeskive er indgraveret: »Skænket sammen med nyt alterbillede og 2 smaa/ lysekroner af gaardejer Hans Laurits Hansen 1931«. De to mindre kroner blev op- hængt i skibet og den store i tårnrummet; nu har den store byttet plads med en af de små.<sup>25</sup> En *†lysekroner* af glas er nævnt 1774.

*Lysearm*, o. 1900, med to s-svungne arme, med prydspir og muslingskalformede skåle, samt tilsvarende vægbeslag. Opsat i våbenhuset.

*Kandelabre*, 1980,<sup>25</sup> af sortmalet støbejern. Til tre lys. Opstillet i koret.

Fig. 28. Indre set mod vest. Foto Arnold Mikkelsen 2016. – *Interior looking west.*







Fig. 29. Klokke støbt 1855 af M. P. Allerup (s. 4004). Foto Arnold Mikkelsen 2016. –  
Bell, cast in 1855 by M. P. Allerup.

*Klokke* (fig. 29), støbt 1855 af M. P. Allerup, Odense, og skænket af kirkeejer Christian Conrad Langkilde.<sup>17</sup> Den måler 86 cm i tværmål, om halsen løber en versalindskrift mellem en mæander- og en akantusbort: »Omstøbt af M P Allerup Odense. Bekostet omstøbt af C. C. Langkilde til Hollufgaard«. Ophængt i det vestre glamhul.

†*Klokker*. 1) Nævnt 1590.<sup>13</sup> 2) 1630, støbt i Lübeck.<sup>31</sup> Klokken blev indledningsvis ophængt i

glamhullet 'mod vejen', men da den dårligt kunne høres i landsbyen, blev den allerede året efter omhængt i et andet glamhul, der vendte 'ned imod byen'.<sup>14</sup> 1669 hang den løst og i fare for nedstyrtning, hvorfor ophængen blev repareret.<sup>15</sup> 1791 omtales klokken som revnet,<sup>27</sup> og 1803 som revnet 'tværs over', hvorfor den skulle omstøbes i København.<sup>47</sup> 1836 var klokken atter revnet og ønskedes omstøbt af 'klokkestøberen i Kerteminde'.<sup>24</sup>

## GRAVMINDER

De bevarede gravminder vidner om kirkens nære tilknytning til Hollufgård i det 18. og 19. århundrede. I selve kirken er blot bevaret (†)gitret fra det gravkapel, kirkejer Margrethe Elisabeth Rosenvinge lod indrette 1728, mens talrige \*kisteplader fra kapellet er deponeret på Højby Lokalhistoriske Arkiv. På kirkegården står endvidere et monument over kirkejer Hans

Langkilde til Hollufgård (nr. 1) samt en nyere mindesten sat over familierne Rosenvinge og von Heinen, hvor deres kister fra fornævnte gravkapel blev nedsat 1908. I korets ydermure ses endvidere spor efter en †gravkrypt.

Rosvingernes gravkapel blev nedlagt 1908, hvorefter kisterne blev nedgravet på kirkegården og deres beslag monteret på træpaneler og opsat i kirken, bortset fra nogle få, der overgik til Nationalmuseet.



Fig. 30. Gravgitret, 1728, til Margrethe Elisabeth Rosenvinges †gravkapel (s. 4006). Foto Arnold Mikkelsen 2016.  
– Latticework door, 1728, to Margrethe Elisabeth Rosenvinge's †sepulchral chapel.





Fig. 31. Indre af Rosenvingernes †gravkapel set mod nordvest. Kisterne er fra venstre: Albrecht von Heinen's (s. 4014), o. 1814 (nr. 15); Bolette Christiane von Heinen's (s. 4014), o. 1791 (nr. 13); Marie de Hoffmann (s. 4012), o. 1770 (nr. 12); Niels Bang Himmelstrups (s. 4008), o. 1754 (nr. 5); Frederikke Sophie Iwersdatter (s. 4012), o. 1770 (nr. 11); og Caspar von Heinen's (s. 4011), o. 1767 (nr. 10). – Interior of †sepulchral chapel of the Rosenvinge family, looking north west. Coffins from the left: Albrecht von Heinen's, o. 1814 (no. 15); Bolette Christiane von Heinen's, c. 1791 (no. 13); Marie de Hoffmann's, c. 1770 (no. 12); Niels Bang Himmelstrup's, c. 1754 (no. 5); Frederikke Sophie Iwersdatter's, c. 1770 (no. 11); and Caspar von Heinen's, c. 1767 (no. 10).

†Gravkrypten under koret (jf. s. 3987) stammer formentlig fra 1500- eller 1600-tallet, men der vides intet om dens ejerforhold.

Rosenvingernes (†)gravkapel blev opført 1728 på foranledning af Margrethe Elisabeth Rosenvinge. Hun lod en selvstændig bygning opføre på skibets nordside (jf. s. 3987). Dette kapel blev i de følgende årtier benyttet dels af stifterens familie, dels af de senere arvinger og ejere af Hollufgård, von Heinen-familien.

Gravkapellet blev ryddet 1908, da man ønskede at indrette rummet som ligkapel, og døren mellem skib og kapel blev herefter tilmuret.<sup>25</sup> På tidspunktet for kapellets nedlæggelse stod der

seks kister langs henholdsvis øst- og vestvæggen, mens tre barnekister var stillet i midtergangen (fig. 31–32).<sup>48</sup> Kistepladerne såvel som enkelte kistebeslag blev afmonteret og dels indsendt til Nationalmuseet, dels monteret på tre træplader og ophængt i kirken, mens kisterne blev begravet i en fællesgrav syd for våbenhuset. Denne er markeret med et mindesmærke (jf. kirkegårdsmonumenter).<sup>49</sup> De tre \*tavler med kisteplader og -beslag var opsat i kirken indtil 1931, da de flyttedes tilbage til kapellet. Efterfølgende er de overført til Højby Lokalhistoriske Arkiv.

Gravgitteret (fig. 30), 1728, af eg, har dobbelte arkadefløje, der deles vandret i et glat felt med





Fig. 32. Indre af Roseningernes  $\dagger$ gravkapel set mod nordøst. Kisterne er fra venstre langs væggen: Jens Trøstrup's (s. 4007), o. 1713 (nr. 1); Margaretha Elisabeth Roseninges (s. 4010), o. 1756 (nr. 8); Iver Andersens (s. 4008), o. 1726 (nr. 4); Dorothea Roseninges (s. 4010), o. 1766 (nr. 9); Birgitte Charlotta, baronesse af Holcks (s. 4010), o. 1767 (nr. 10); og Karen Lindstrows (s. 4014), o. 1801 (nr. 14). Foran disse ses to barnekister (jf. nr. 2, 3 og 6). – Interior of  $\dagger$ sepulchral chapel of the Roseninge family, looking north east. Coffins from left along the wall: Jens Trøstrup's, c. 1713 (no. 1); Margaretha Elisabeth Roseninge's, c. 1756 (no. 8); Iver Andersen, c. 1726 (no. 4); Dorothea Roseninge's, c. 1766 (no. 9); Birgitte Charlotta, Baroness of Holck's, c. 1767 (no. 10); and Karen Lindstrou's, c. 1801 (no. 14). In front of these, two children's coffins (cf. nos. 2, 3 and 6).

påmonteret roset og derover et vindue med glat rundbuet ramme og et sirligt udskåret gitter i enkel akantusbarokstil med en kronende muslingeskal. Sviklerne fyldes af et bladværk. Flojene hænger i en portal med reliefudsmykkede pilastrer med høj base og postament. Frisen er glat og afsluttes af en fremskudt gesims, hvorpå står en kronet akantuskartouche med Roseningernes hjelmprydede våben og derunder et klæde med årstallet »1728«; alt i højt relief. Kartouchen flankeres af basunengle som billede på slægtens berømmelse. Restaureret 1992 (konservator Bent Jacobsen) og fremstår i blank eg med engle og kartouche i hvidt, lyseblåt og guld, mens årstallets

rulleværk er malet rødt.<sup>16</sup> Gitteret er opsat foran den nu tilmurede dør mellem skib og kapel.

$\dagger$ Kister. 1) (Jf. fig. 32), o. 1713, kommerceråd Jens Trøstrup til Hollufgård og Ørritslevgård, \*6. jan. 1653, 1° g.m. Margaretha Holbeck, 2° g.m. Margrethe Elisabeth Roseninge 1711 (jf. nr. 8),  $\dagger$ 17. nov. 1713 på Hollufgård.

Kiste med profileret overkant og højt låg med skrå sider. Den var betrukket med sort læder og prydet af \*kistebeslag af bly, hvoraf to par 22 cm høje spejlende englefigurer med løftede arme, et symmetrisk akantusblad og tre par spinkle akantusblade er bevaret i Højby Lokallhistoriske Arkiv (jf. fig. 33) og Nationalmuseet (inv.nr. 8091).<sup>50</sup>

\**Kistepladen*, af messing, er rektangulær med af-fasede hjørner og måler 28×30 cm. Personalier er anført med skriveskrift og afsluttes af:

»Guds Naade, Kongens Gunst, min Ærlig Fliid og Møye  
Ledsaget mig fra Trin til Trin i Ære op.  
Indtil i sagte Roe Jeg lugte nu mit Øye.  
Til Gud engang igjen vil samle Siæl og Krop.«

De bevarede kistebeslag er monteret på en træ-tavle sammen med beslag fra Iver Andersens kiste (fig. 33), der nu opbevares i Højby Lokalhistoriske Arkiv (jf. nr. 4 og \*kistebeslag).

Kisten blev oprindelig nedsat i en muret begravelse i Fraugde Kirke 1. dec. 1713, men uden hjemmel flyttet til denne kirkes nordre gravkrypt 5. febr. 1714 (jf. s. 3604). Kirken førte kort efter kisten tilbage til den murede begravelse, hvilket resulterede i en sag mellem Margrethe Elisabeth Rosenvinge og Fraugde Kirkes ejer, Christian Bircherod, ved Vinding-Bjerge-Aasum Herredsting, der faldt ud til sidstnævntes fordel. Enkefruens utilfredshed med sin ægtefælles hvilested er formentlig den direkte årsag til, at hun lod kisten overføre til Højby, efter hun 1715 erhvervede kirken. Den var 1908 opstillet i kapellets nordøstlige hjørne.<sup>51</sup>

2) O. 1718, Mathias Rosenvinge Iver, †1718, 11 uger gammel; søn af Iver Andersen og Margrethe Elisabeth Rosenvinge (jf. nr. 4 og 8).

Barnekiste betrukket med sort læder. Den tilhørende \**kisteplade* af messing, 24×18 cm, med personalier i skriveskrift, er i Højby Lokalhistoriske Arkiv (jf. fig. 35). Kisten var 1908 opstillet i kapellets mellemgang mellem nr. 3 og 6.<sup>51</sup>

3) O. 1719, Friderica Lovisa Iwer (Frederikke Louise Iwersdatter), †1719, 1 år og 9 måneder gammel; datter af Iver Andersen og Margrethe Elisabeth Rosenvinge (jf. nr. 4 og 8).

Barnekiste betrukket med sort læder. \**Kisteplade* som forrige, 26,5×21 cm, i Højby Lokalhistoriske Arkiv. Kisten var 1908 opstillet i kapellets mellemgang.<sup>51</sup>

4) (Jf. fig. 32), o. 1726, Iver Andersen til Hollufgård og Ørbæklunde, \*27. febr. 1672 i Assens, g.m. Margrethe Elisabeth Rosenvinge 1715 (jf. nr. 8), †17. dec. 1726 på Hollufgård.

En stor, barokformet kiste betrukket med sort læder og prydet af talrige \*kistebeslag af

messing, der nu er i dels Højby Lokalhistoriske Arkiv (fig. 33), dels Nationalmuseet (inv. 8091). På lågets hjørner var monteret rombeformede akantusornamenter, 32×38 cm (jf. fig. 32), langs kistens overdel løb en akantusbort, hvoraf seks stykker af ca. 6×35 cm er bevarede (jf. fig. 33). \**Kistebeslag* (jf. fig. 33). På kistens hovedende sad det store messingbeslag, 35×44 cm, i gennembrudt arbejde forestillende frugtklaser og akantusornamentik, der holdes af to engle, og tilsvarende på låget en kerub, 19×37 cm. Et beslag forestillende den siddende Fader Tid, 27×40 cm, må formodes at have siddet på lågets fodende, mens det er uklart, hvor et andet forestillende et kranium med knogler og laurbærkrans, ligeledes af messing, 21×22 cm, var placeret.

På lågets overside var monteret et \*krucifiks med 31 cm høj Kristusfigur af bly fastgjort på et trækors, samt den rektangulære \**kisteplade* med affasede hjørner, af messing, der måler 29×28 cm (jf. fig. 33). På denne var personalier anført med versaler og afsluttedes af:

»(...)Var i sit lif

elsched og aflagd af kongen og førster med  
ære og foræring for sin troeschab yndet og  
afhold af alle retsindige for sin reede-  
lighed. Bliver i sin død paa Hollvfgaard  
dend 17. december 1726 savnet af sine venner  
for sin trofasthed beklaged af sine paa-  
rørende for sin hvlhdhed oprigtighed og  
kierlighed nv paa siælens veigne frydet  
vdi Himmelen for sin saliggjøreris Jesv  
Christi værdschyld.

Gvds frygt forstand troe flyd med ydmyghed og iver  
for ræt og kongens gafn her fvlde amtmand Iver  
de gaf ham kongens gvnst og store fyrsters schenck  
og sætte hannem fast hos os paa ærens bænk.«

I Højby Lokalhistoriske Arkiv, hvor de er opsat på en trætavle sammen med kisteplade og -beslag fra kiste nr. 1. Kisten var 1908 opstillet ved østvæggen som nr. 3 fra nord.<sup>51</sup>

5) O. 1754, etats-, justits- og kancelliråd Niels Bang Himmelstrup til Ørbæklunde, \*aug. 1698, g.m. Frederikke Sophie Iwersdatter 1739 (jf. nr. 11), †6. sept. 1754.

En barokformet, læderbetrukket kiste med sarcofagprofiler og ornamentik dannet af sømhove-



Fig. 33. Kisteplader fra Jens Trøstrups (nr. 1, s. 4007) og Iver Andersens (nr. 4, s. 4007) kister. Foto Arnold Mikkelsen 2016. – *Plates from coffins of Jens Trøstrup (no. 1) and Iver Andersen (no. 4).*

der (jf. fig. 31). På låget var monteret et krucifiks af forgyldt kobber, 49 cm højt med et tilhørende kranium ved korsets fod. \*Kistepladen (jf. fig. 34),

59×40 cm, er af forgyldt kobber og rummer et fremspringende, asymmetrisk felt omkranset af en indgraveret akantusbort med svejftet kant. Perso-



nalía er anført i skriveskrift og forfattet af professor ved Odense Latinskole Søren Hee. Indskriften afsluttes med ordene:

»Min Fader! Min Fader!  
Med faa Ord:  
self afvin paa hans Grav maae Ære-Blomster strøe,  
Mens Dyd i Minde staaer, Kand Himmelstrop ey døe.  
Scripsit ita venerabundus  
S: Hee; D(occtor) et Prof(essor)  
(Køben)Havn et Otth(ense).«

Endvidere er bevaret fire *\*kisteplader* af forgyldt kobber med svejfede kanter, ca. 23×17 cm, to med et indgraveret »H« og to med Bang-slægtens hjelmprydede våben (jf. fig. 34). En af hver variant er i Nationalmuseet (inv.nr. 8083-84), mens de øvrige kisteplader er i Højby Lokalhistoriske Arkiv. De er nært beslægtede med pladerne fra kiste nr. 10 og 11 og er formentlig udført af samme værksted. Da kapellet blev sløjfet 1908 stod kisten ved vestvæggen som nr. 3 fra nord.<sup>51</sup>

6) O. 1756, over F. J. von Heinen, †1756. Barnekiste betrukket med brunt læder, 'nærmest af samme type som' nr. 5. Afdødes navn stod med sømhoveder på låget. 1908 stod den i kapellets mellemgang.<sup>51</sup>

7) O. 1756, »Hof- og Cammer Frøken« Birgitte Charlotta, født baronesse von Holck, \*9. juli 1727, g.m. Caspar Herman von Heinen 1755 (jr. nr. 10), †4. april 1756.

Barokprofileret kiste betrukket med sort fløj, som sad meget løst, da kisten blev begravet 1908 (jf. fig. 32). Den tilhørende *\*kisteplade*, 41×26 cm, er omtrent firpasformet (fig. 32) med personalia indgraveret i skriveskrift og afsluttet med ordene:

Af et øndskeligt men imod alles Øndske kort Ægteskab  
Men ligesom hun af Gud var æret i Livet  
Saa ærede hun sin Gud med et dydigt Levnet  
og holdt sig det for en Ære med Dyd og mildhed at  
oplive andre  
saa lunge hun levede  
og da hun døde  
allerførst bedrøvede  
i det en tiilig skilsmisse berøvede  
den efterladte høybedrøvede Herre en ulignelig Gemahl  
Den umyndige Frøken en umistelig Moder  
Alle rætskafne et udvaldt Dydxempel.«

I Højby Lokalhistoriske Arkiv. Kisten var 1908 opstillet ved østvæggen som nr. 5 fra nord.<sup>51</sup>

8) O. 1756, Margrethe Elisabeth Rosenvinge til Holluf- og Ørbæklunde, \*22. april 1691, 1<sup>o</sup> g.m. Jens Trøstrup 1711 (jf. nr. 1), 2<sup>o</sup> g.m. Iver Andersen (jf. nr. 4) 1715, †7. apr. 1756.

Kiste som nr. 5. \*Den asymmetrisk formede *\*kisteplade*, af tin, måler 57×40 cm og kantes af en bladværksbort. Mindeordene, der er underskrevet »J. Sibbern«, er indgraveret i skriveskrift og afsluttes af:

»Levet i eet Hende meget anstændigt Enkesæde,  
Og i samme  
Dyrkede hun hendes Gud troelig;  
Elskede hendes Børn vedbørlig;  
Var hendes Ven bestandig;  
Kort sagt  
Hendes gandske Opførsel i blant os var saaledes  
At hver, som Kienkte denne nu salige Siæl  
Kand til hendes ævig Almindelse over hendes efter-  
latte Aske  
Billigen strøe disse saa veltortiente Ære blomster.  
Hun var af een good Art,  
Og havde én deylig Siæl.  
J: Sibbern«

Endvidere er bevaret et 55 cm højt tinkrucifiks med Kristusfigur og kranium nedenunder (jf. fig. 35), samt tre mindre tinkisteplader af samme udformning som førstnævnte, hhv. 24,5×24 cm med et indgraveret »R« og to skjolde, 28×22 cm, med Rosenvingevåbenet indgraveret. Det ene af disse skjolde er i Nationalmuseet (inv.nr. 8088), mens de øvrige beslag er i Højby Lokalhistoriske Arkiv. Opstillet 1908 ved østvæggen som nr. 2 fra nord.<sup>51</sup>

9) (Jf. fig. 32), o. 1766, Dorothea Rosenvinge, \*6. april 1693 på Ørbæklunde, g.m. borgmester Peder Ramshardt, † 15. april 1766 på Hollufgård.

Kiste som nr. 5 med dekorative borter dannet af sømhoveder (jf. fig. 32). På lågets overside var en *\*kisteplade*, af tin, 51×40,5 cm (jf. fig. 35) af samme udformning som på nr. 6. Indskriften er anført med skriveskrift, indledes af Præd. 7,1 og er afsluttet med:

»Hviil salige, hvis sødt fra Verdens Sorg og Møye!  
Din Siæl sin hviile har hos Jesum i det Høye.  
I Graven Legemet til Dommens stoere Dag  
Dit Navn og Minde skal os være til Behag.«

De øvrige *\*kisteplader* (jf. fig. 35) omfatter et 53,5 cm højt tinkors med bevaret Kristusfigur



Fig. 34. Kisteplader fra Niels Bang Himmelstrups (nr. 5), Caspar von Heinens (nr. 10) og Frederikke Sophia Iwersdatters (nr. 11) kister (s. 4008-12). Foto Arnold Mikkelsen 2016. – *Plates from coffins of Niels Bang Himmelstrup (no. 5), Caspar von Heinen (no. 10) and Frederikke Sophia Iwersdatter (no. 11).*

og skriftrulle samt tre asymmetriske tinskjolde, 23×21 cm, med hvælvet felt. To af skjoldene prydes af det sammenslyngede monogram »DR« udført i bladornamentik; mens det tredje har et indgraveret Roseningevåben. Det ene skjold med initialer ejes af Nationalmuseet (inv.nr. 8089), mens de to øvrige er i Højby Lokalhistoriske Arkiv. Kisten var 1908 opstillet ved østvæggen som nr. 4 fra nord.<sup>51</sup>

10) O. 1767, stiftsbefalingsmand Caspar Herman von Heinen, \*13. marts 1720 i Christiania, †25. juni 1767; 1° g.m. Birgitte Charlotta, baronesse af Holck 1755 (jf. nr. 7), 2° g.m. Frederikke Sophie Iwersdatter 1757 (jf. nr. 11).

Kiste som nr. 5 (jf. fig. 31). Den asymmetriske \*kisteplade (jf. fig. 34), messing, 60,5×42 cm, har svejftet kant, hvorpå er indgraveret store blade på en bund af cirkler lagt i et rombeformet netværk.



Personalialia er anført med skriveskrift på det frem-skudte midtfelt og indledes henholdsvis afsluttes med ordene:

»Ingen Magt og Høyhed  
 Ingen Ære og Værdighed  
 Ingen Stand og Vilkor  
 Er frie for Dødens Anfald;  
 End og saa den fromme og dydige selv  
 Maa bukke i Dødens Kamp.  
 Dyden alleene har den Fordeel i Døden,  
 At den gjør sine Elskere udødelige  
 Efter Døden.  
 De leve ved et berømmeligt Navn hos de Efterle-  
 vende.  
 De leve i en Salig Stand hos de Udvalte

/.../

Intet var høyere agtet end Gud og hans Sandhed  
 Intet mere foragtet end Underfundighed og Falskhed  
 Intet var meere elsket end Dyd og oprigtighed  
 Intet meere forhat end Udyd og Uretfærdighed  
 Han vidste at der var ingen Fuldkommenhed  
 at erlange i Livet  
 Men ventede vist at bekomme den ved Døden  
 Ingen kan misunde ham den erylenske Lyksalighed  
 i Døden  
 Men mange maa bejamre Hans tiilige Savn  
 For  
 De Efterlevende.«

Til kisten hører også tre mindre *\*kistebe-  
 slag* (jf. fig. 34) af samme type og materiale, ca. 27×20 cm, hvoraf to har indgraveret von Hei-  
 nens hjelmprydede våben, og det sidste et »H«. Endvidere et 51 cm højt *\*krucifiks* af forgyldt  
 kobber med en Kristusfigur, der er kendetegnet ved at hænge asymmetrisk i armene, og ved at  
 korstræet er kantet af en x-bort. Kisteplader og -beslag er i Højby Lokalhistoriske Arkiv, bortset  
 fra det ene våbenskjold, der er i Nationalmuseet (inv.nr. 8087). Kistebeslagene er nært beslægtede  
 med hustruens (nr. 11) og utvivlsomt udført af samme håndværker, der måske også udførte be-  
 slagene på hendes første ægtemands kiste (nr. 5) 13 år tidligere. Kisten var indtil 1908 opstillet i  
 kapellets nordvestlige hjørne.<sup>51</sup>

11) O. 1770, Friderica Sophia Iwer (Frederikke  
 Sophia Iwersdatter), \*10. okt. 1722, 1° g.m. Niels  
 Bang Himmelstrup 1739 (jf. nr. 5), 2° g.m. Caspar  
 Herman von Heinen 1757 (jf. nr. 10), †10. juni  
 1770 på Hollufgård.

Kiste som nr. 5, men prydet af sømhovedor-  
 namentik (jf. fig. 31). På låget var monteret et  
 krucifiks og en *\*kisteplade* (jf. fig. 34), af messing,  
 62×44 cm, begge af samme udformning som på  
 ægtefællens kiste (nr. 10). Personalialia er anført i  
 skriveskrift og indledes hhv. afsluttes med:

»Livets Længde  
 Betragtes ey altiit efter Aarenes Mængde  
 Den Dydige,  
 Hvis Savn og Tab billig, men alt for tiilig, maa begræ-  
 des af de Efterlevende,  
 Fordi den i Livet har levet andre til Nytté,  
 Kan synes at have levet kort for andre  
 Men længe nok for sig selv  
 Naar den i Tiden saaledes har begyndt at leve, og øve  
 Dyden,  
 At den for Eftertiden aldrig lader af at leve  
 ved Rygtet om Dyden  
 Og i Troen ved Haabet saaledes i Tiden betragtet  
 Evigheden,  
 At den med Glæde kand forlade Verden  
 I Haabets Forvisning om en bestandig Lyksalighed  
 i Himlen  
 /.../  
 Men hendes usminkede Dys Erindring af hvis Lys  
 Mange blev bestraaledé og qvægedé tillige.  
 Skal aldrig udslettes af  
 Skjøn sommes  
 Minde.

At døe som Dydens Ven er ey at døe, men leve  
 Den lever dydigt som Gyd lever til Behag.  
 Frue HEINENS Liv var saa at da Gud vilde kræve  
 I Døden Livet. Livet Hun vandt paa Dødens Dag.«

Fra kisten stammer også to sæt af mindre kiste-  
 plader (jf. fig. 34), af messing, 27/29×21 cm, i  
 samme udformning som førnævnte, hvorpå  
 var indgraveret hhv. Rosenvinges våben og et I  
 (Iwer).<sup>52</sup> Et af disse par er i Nationalmuseet (inv.  
 nr. 8085-86), mens de øvrige kisteplader er i  
 Højby Lokalhistoriske Arkiv. Kistebeslagene er  
 utvivlsomt udført af samme værksted som besla-  
 gene fra nr. 10, og muligvis også som beslagene  
 på kisten med Frederikke Sofie Iversdatters før-  
 ste ægtemand, Niels Bang Himmelstrup (nr. 5).

Kisten var indtil 1908 opstillet ved vestvæggen  
 som nr. 2 fra nord.<sup>51</sup>

12) O. 1770, Marie Elisabeth de Hoffman, f.  
 von Beenfeldt, \*31. marts 1736 på Lammehave,  
 1° g.m. oberst Johan Sigismund de Ehrenfeldt til



Fig. 35. Tavle med kisteplader, set fra (fra oven) Bolette Christiane von Heinen's (nr. 13), Mathias Rosenvinge Iwersens (nr. 2), Frederikke Louise Iwersdatters (nr. 3), Birgitte Charlotta von Holck (nr. 7), Dorothea Rosenvinges (nr. 9), Marie Elisabeth de Hoffmanns (nr. 12) og Margaretha Elisabeth Rosenvinges (nr. 8) kister (s. 4008-14). – Board with coffin plates, seen from above: Bolette Christiane von Heinen's (no. 13), Mathias Rosenvinge Iwersen's (no. 2), Frederikke Louise Iwersdatter's (no. 3), Birgitte Charlotta von Holck's (no. 7), Dorothea Rosenvinge's (no. 9), Marie Elisabeth de Hoffmann's (no. 12) and Margaretha Elisabeth Rosenvinge's (no. 8).





Fig. 36. Kirkegårdsmonument nr. 1 (s. 4015), over kirkejer Hans Langkilde, o. 1836. Foto Arnold Mikelsen 2016. – Churchyard monument no. 1 to the church owner Hans Langkilde, c. 1836,

Ølstedgård 1762, 2° g.m. konferensråd og historiker Hans Dreyer de Hoffman 1770, †22. nov. 1770.

Empireformet kiste med halvrund bund og højt, hvælvet låg, der var betrukket med sortbrunt klæde og havde lister af bly (jf. fig. 31).<sup>51</sup> Den hvælvede *\*kisteplade* (jf. fig. 35), af tin, 27×23 cm, er oval og har indskrift i skriveskrift; i Højby Lokalhistoriske Arkiv. Kisten var opstillet 1908 ved vestvæggen som nr. 4 fra nord.<sup>51</sup>

13) O. 1791, Bolette Christiane von Heinen, f. de Hoffmann, \*23. nov. 1770, g.m. Albrecht Christopher von Heinen 1786 (jf. nr. 15), †1. juni 1791, 11 dage efter nedkomsten med en datter.

Barokformet kiste, der var rigt dekoreret af sømhovedornamentik, der dannede bølgende linjer og rombemotiver (jf. fig. 31). Den tilhørende *\*kisteplade* (jf. fig. 35), af tin, 47×33 cm, har personalia i skriveskrift afsluttet af vers og dedikation:

»Tak for al din Kiærlighed salige Veninde  
Ofte skal i Eensomhed Taaren for dig rinde  
Lindre Sorgen da som nu  
Til jeg har Fuldendt som Du  
Dine tvende Venskabs Pandt disse Kiære Poder  
Dem du til min omhu bandt som een Kiærlig Moder  
De uskyldige med mig,  
I din Grav velsinger dig.

Af  
din bedrøvede  
Albrecht Christopher von Heinen  
til Hollufgaard  
Kongl. Mag<sup>t</sup> Kammerherre.«

Kistepladen opbevares i Højby Lokalhistoriske Arkiv. Kisten var 1908 opstillet ved kapellets vestvæg som nr. 5 fra nord.<sup>51</sup>

14) O. 1801, Karen Lindstrow, f. von Heinen, \*31. jan. 1760, g.m. geheimeråd C. A. L. von Linstrow til Ørbækklunde 1775, †23. april 1801.

Kiste som forrige, dog med lidt anderledes sømornamentik (jf. fig. 32). †*Kistepladen* var af zink og udformet som en volut.<sup>51</sup> Opstillet 1908 i kapellets sydøstlige hjørne.<sup>51</sup>

15) O. 1814, kammerherre Albrecht Christopher von Heinen af Fraugdegård og Hollufgård, \*1758, 1° g.m. Bolette Christiane von Heinen 1786 (jf. nr. 13), 2° g.m. Frederikke Louise Dinesen 1801, †26. april 1814.

Kiste med rokokoprofiler betrukket med rødmalet læder (jf. fig. 31). †*Kistepladen*, af bly, var volutsvungen og bar et frimurertegn(?).<sup>51</sup> Kisten var i 1908 opstillet i kapellets sydvestlige hjørne.

Tre *mindekranse*, forsølvede, indfattede i glas og ramme og ophængt i tårnrummet. 1) 1905, over Pastor C. N. Lorenzen, »Tak for din Trofasthed 1885–1905. Fra Menigheden i Højby«. To egegrene bundet med sløjfe. 2) 1920, over J. P. Møller, »sognepræst i Højby fra 1906–1920«. To egegrene bundet med sløjfe. Kransen er givet af »Menigheden i Højby med Tak for trofast Gerning«. 3) 1927, over »Skolemand, Folketaler – Politiker« Klaus Berntsen. To egegrene bundet med sløjfe. Givet med »Tak for din Virksomhed i Særslev Sogn«, »Fra taknemmelige Beboere 1844–1927«.

*Mindetavle*, 1864, over Jens Kristiansen, \*9. juli 1834 i Højby, †26 april 1864 på Augustenborg, efter at være »saaret ved Dybbøl 16. april 1864«. Tavle af hvidt marmor, 62×41 cm, med indskrift hugget i antikva og opmalet med guld. Over indskriften er et kors. Indsat i en glat stukramme på skibets sydmur mod vest.

*Kirkegårdsmonumenter*. 1) (Fig. 36), o. 1836, over kirkeejer Hans Langkilde, »Eier af Hollufgaard og Eibye Mølle«, \*8 sept. 1783, † 19. dec. 1836, samt sønnen Hans Peder Langkilde, †26. aug. 1837, 29 år gammel.

Hvidt marmor, 197×59 cm. Stele af marmor afsluttet af volutgavl med palmet og jernkors. Personalialia i indhuggede versaler og derunder et højt relief af en bikube, en le og et neg; den monolitiske base er hugget som kvadersten. Opstillet i det nordvestlige hjørne mellem tårn og ligkapel.

\*2) O. 1865, over gårdmand Christian Pedersen, \*1. sept. 1782 i Højby, †21. febr. 1865 i Højby.

Et 116 cm højt, sortmalet støbejernskors med liljeformede trepasender og liljer om korskæringen. På bagsiden med versaler hen over tværsælerne: »I rastløs virken hans dag hengled/ hans aften til Himlen var modnet«. På Torsagergaard, Højby.

3) (Fig. 37), o. 1913,<sup>53</sup> opsat til »minde over slægterne Rosenvinge og v(on) Heinen 1713–1770«.

Bauta, 182×63 cm. En mindesten hugget som en kampestensmur med glat, irregulært indskriftfelt med personalialia og Rosenvinges hjelmpry-

dede våben opsat på fællesgraven, hvor de to kirkeejende familiers kister 1908 blev begravet, da deres gravkapel blev omdannet til ligkapel 1908. Syd for våbenhuset.

4) (Fig. 38), o. 1928, over politiker Klaus Berntsen, \*1844, †1927 (jf. også mindekrans nr. 3).

Rød granit, 158×157 cm. Bauta med personalialia i indhuggede versaler og foroven et bustere-lief af bronze udført af Rasmus M. Troelsen 1928 (signeret). Syd for koret.



Fig. 37. Kirkegårdsmonument nr. 3 (s. 4015), sat o. 1913 hvor kisterne fra Margrethe Elisabeth Rosenvinges gravkapel blev begravet 1908. – *Churchyard monument no. 3, erected c. 1913 where the coffins from Margrethe Elisabeth Rosenvinge's sepulchral chapel were buried in 1908.*



## KILDER OG HENVISNINGER

Vedr. arkivalier for Odense Amt i almindelighed henvises til s. 52-54 og forkortelser vedr. Odense Amt s. 56-59.

**Arkivalier.** RA. Rtk. *Reviderede regnskaber. Kirkeregnskaber*: Regnskaber Fyn 1662-1837. Odense Provsti, Åsum og Skovby Hrd. 1664-71 (*Rtk. Rev. Rgsk. Kirkeresk. Rgsk for Fyn*).

LAfyn. *Fyns bispearkiv*: Synsforretninger og andre indberetninger 1631-1702 (med uddrag af regnskab 1631-35) (*Bispeark. Synsforretn.*); Synsforretninger over kirker og præstegårde 1872-81, 1882-98 (*Bispeark. Synsforretn. over kirker og præstegårde*).

Provstearkiver: *Odense Amtsprøvti*: Korrespondance angående Bjerge og Åsum Herreder 1812-14, 1825-27, 1836-37, 1841-64 (*Provstiark. Korresp.*) Åsum Herreds provsti: Diverse sager 1722-1818 (*Provstiark. Div. sager*).

*Pastoratsarkiv*: Enesteministerialbog 1752-1815 (*Pastoratsark. Ministerialbog*).

*Menighedsrådsarkiv*: Kirkegårdsprotokol 1869-1970 m.m. (*Menighedsrådsark. Kirkegårdsprot.*); Istandsættelser 1908-83 (*Menighedsrådsark. Istandsættelser*).

*Kirkens arkiv*: Synsprotokol 1862-2005 (*Kirkens arkiv. Synsprot.*).

NM. *Indberetninger*: M. Mackeprang 1908 (ligkapel); Chr. Axel Jensen 1935 (inventar og gravminder); Bent Jacobsen 1992 (gravkapellet); Karl Søndergaard 1995 (inventar); Jens Johansen 1998 (stolestader og alterskranke);

Karin Vestergaard Kristiansen 2005 (inventar); Karen Steyman Petersen 2006 (kisteplader); Henriette Rensbro 2014 (gravkapel).

**Tegninger.** NM. Lehn Petersens Tegnestue (plan og snit), 1992.

Historisk indledning ved David Burmeister, bygningsbeskrivelse og kalkmaleri ved Martin Wangsgaard Jürgensen, inventar og gravminder ved David Burmeister, heraf dog orgler ved Ole Beuchert Olesen. Oversættelser ved James Manley (engelsk) og Peter Zeeberg (latin). Korrektur ved Anne Frovin. Teknisk og grafisk tilrettelæggelse ved Mogens Vedsø. Redaktion afsluttet december 2016.

<sup>1</sup> Jf. Anders Thiset, *Danske adelige Brevkister: Registraturer fra det 15.-17. Aarhundrede*, Kbh. 1897, 36; *DaStedn* 117.

<sup>2</sup> »Regnskabsbog over Indtægten af Landehjælpen 1524-26«, *DaMag*, 4rk. II, 1873, 51.

<sup>3</sup> *Kronens Skøder* II, 599-605 (19. marts 1687).

<sup>4</sup> LAfyn. *Fynbo Landstingsarkiv*. Skøde- og panteprotokol XII, fol. 503v-504r (skøde dateret 11. jan. 1715), jf. G. L. Wad, »Bidrag til Skildring af Thomas Kingo...«, *FyFort* 4, 116.

<sup>5</sup> Jf. f.eks. LAfyn. *Provstiark. Div. sager*, *Provstiark. Korresp.*

<sup>6</sup> LAfyn. *Bispeark. Synsforretn. over kirker og præstegårde*.

<sup>7</sup> *DaKirkelove* I, 413 (9. jan. 1555). Jf. også »Fra Grevefejdens Tid« *Kirkehistsaml* 5, II, 199f.; Vedel Simonsen,



Fig. 38. Kirkegårdsmonument nr. 4 (s. 4015), over politiker Klaus Berntsen, o. 1928. Foto Arnold Mikkelsen 2016. – *Churchyard monument no. 4, to the politician Klaus Berntsen, c. 1928.*

Samlinger til Aasum Herreds Beskrivelse 1833 (håndskrift i NM).

<sup>8</sup> NM. Indb. ved Henriette Rensbro (2014).

<sup>9</sup> A. F. Schmidt, »Sagn og tro knyttet til sten i Odense og Assens Amter«, *Årb. Odense og Assens* 1926–30, 172, nr. 6.

<sup>10</sup> Anders Uhrskov, *Fynske Sagn*, Kbh. 1929, 87–88.

<sup>11</sup> LAFyn. *Menighedsrådsark.* Kirkegårdsprot.

<sup>12</sup> Kirkens arkiv. *Synsprot.* nævner arbejder 1870–71, 1939, 1973, 1982, 1994.

<sup>13</sup> Jens Rasmussen og Anne Riising, *Biskop Jacob Madsens visitatsbog 1588–1604*, Odense 1995, 85.

<sup>14</sup> LAFyn. *Bispeark.* Synsforretn.

<sup>15</sup> RA. *Rtk. Rev. Rgsk.* Kirkegsk. Rgsk for Fyn.

<sup>16</sup> NM. *Korr.ark*

<sup>17</sup> Kirkens arkiv. *Synsprot.*

<sup>18</sup> Savsnitsfrisen er et velkendt motiv i egnens arkitektur og findes anvendt i Næsbyhoved Broby (s. 2696) og Nørre Søby (s. 4024).

<sup>19</sup> En række af store betonkvadre er blevet indsat som sokkelsten under våbenhusets østmur.

<sup>20</sup> Biskop Jacob Madsen angiver 1590 på sin tegning kor og skib som to adskilte bygningsafsnit og beskriver samtidig forskellig tagdækning. Det kunne tyde på, kirken har stået med to selvstændige tage efter langhuskorets opførelse, adskilt af skibets gamle østgavl. Det manglende stykke af savskiftet på det gamle skibs nordside kunne dermed også forklares ved, at det forsvandt, da man ville bringe hele langhuset under et tag, og derfor fjernede skibets gavl og den øvre del af murkronen. Rasmussen og Riising 1995 (note 13), 85.

<sup>21</sup> Der blev ikke påvist mørtel- eller teglrester på fundamentstenene. NM. Indb. ved Henriette Rensbro (2014).

<sup>22</sup> Et tidligt eksempel på samme form for barok modernisering af gavlene findes i Fraugde Kirke (s. 3533).

<sup>23</sup> Elna Møller har i *Trap Danmark*, 5. udg., foreslået, at tøndehvælvet er opført kort før, gravkapellet kom til. Dette lader sig imidlertid ikke entydigt bekræfte.

<sup>24</sup> LAFyn. *Provstiark.* Korresp.

<sup>25</sup> LAFyn. *Menighedsrådsark.* Istandsættelser.

<sup>26</sup> NM. *Korr.ark* (projektbeskrivelse ved arkitekt Ebbe Lehn Petersen fra 1977 samt projektdokumentation fra 1934).

<sup>27</sup> LAFyn. *Provstiark.* Div. sager.

<sup>28</sup> NM. *Korr.ark.* (projektbeskrivelse ved arkitekt Ebbe Lehn Petersen fra 1981).

<sup>29</sup> LAFyn. *Menighedsrådsark.* Istandsættelser; Bispeark. *Synsforretn.* over kirker og præstegårde.

<sup>30</sup> LAFyn. *Menighedsrådsark.* Kirkegårdsprot.; *Menighedsrådsark.* Istandsættelser.

<sup>31</sup> DaAtlas VI, 1774, 558.

<sup>32</sup> NM. Vedel Simonsen, Samlinger til Aasum Herreds Beskrivelse 1833 (håndskrift i NM).

<sup>33</sup> NM. Indb. ved Karin Vestergaard Kristiansen (2005).

<sup>34</sup> NM. *Korr.ark*

<sup>35</sup> Stagerne er rimeligvis identiske med dem nævnt 1590 af Biskop Jacob Madsen. Rasmussen og Riising 1995 (note 13), 85.

<sup>36</sup> NM. Indb. ved Jens Johansen (1998).

<sup>37</sup> Altersranken synes at stamme fra en istandsættelse o. 1852, jf. LAFyn. *Provstiark.* Korresp.

<sup>38</sup> Indskriften er også tydet »mlvcave«, som er blevet foreslået at være en forkortelse for »m(aria) l(i)lium v(irgo) c(asta) ave«. Denne forkortelse er imidlertid ikke velkendt, og det forekommer ulogisk, at de mest prægnante første ord er forkortede, men »ave« udskrivet. Jf. også s. 3977, Jan A. Gadd, »Brass Basins and Bowls from a Single Nuremberg Workshop, Around 1500–1580«, *Journal of the Antique Metalware Society* 16, June 2008, 15, Otto Rydbeck og Ewert Wrangel (reds.), *Äldre kyrklig Konst i Skåne*, Lund 1921, 201 ff., samt *DK Svendborg* 1478 note 148.

<sup>39</sup> I en udateret folder trykt af og lagt i kirken foreslår den anonyme forfatter, at fadet »formentlig er en gave fra Rosenkrantzerne på Bramstrup, der ejede et par gårde i Højby«. De to Rosenkrantzerne, der har ejet Bramstrup, er Holger Rosenkrantz (1586–1647) og sønnen Ebbe (e. 1614–83), men initialerne på fadet stemmer ikke overens med kendte personer fra deres familier.

<sup>40</sup> Paul Georg Pedersen, Højby Lokalhistorisk Arkiv, oplyser (e-mail af 24. maj 2016), at en Per Hvidt 1589 ejede en af de 12 gårde, der hørte under Odensegård, jf. Odensegårds Jordebog. Hans Ibsens 'Østergård' lå under Dalum Kloster og var nabo til kirken (på øst-siden).

<sup>41</sup> Reliefferne synes ikke at kopiere specifikke stik, men snarere at overtage og tilpasse elementer fra disse.

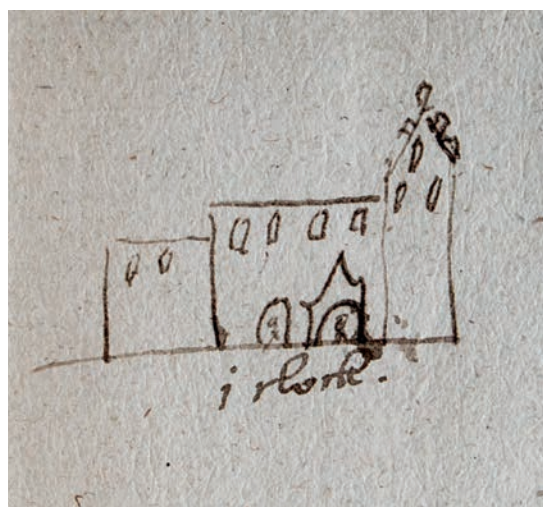


Fig. 39. Jacob Madsens skitse af Højby Kirke 1590. Foto Mogens Vedsø 2011. – *Jacob Madsen's sketch of Højby Church, 1590.*



Paralleller til motivkredsen kan findes i ornamentserier som Agostino Venezianos Tyve Ornamentale Paneller, Adam Bartsch, *Le peintre graveur*, Wien 1813, XIV, 564-83 og Heinrich Aldegrevers ornamentstik, f.eks. Ursula Mielke, Holm Bevers og Christiane Wiebel, *New Holstein German Engravings, Etchings and Woodcuts*, 1400-1700, Heinrich Aldegrever, Rotterdam 1998, nr. 287.

<sup>42</sup> Jf. Johann Spangenberg, *Postilla. Das ist Auflegung der Episteln und Evangelien...*, Nürnberg 1582, 60.

<sup>43</sup> Jf. Chr. Meylings tegning i LAFyn. *Menighedsrådsark*. Istandsættelser.

<sup>44</sup> *Engelstoft*, 129.

<sup>45</sup> En lokal tradition vil have, at »HGVIIGH« er en forkortelse af »Her går vi ind i Guds hus«.

<sup>46</sup> *Fyns Stiftstidende* 7. marts 1969. *Svend Grabow Jensen 1979*. Yderligere oplysninger om kirkens orgel findes i Den Danske Orgelregistrant.

<sup>47</sup> LAFyn. *Pastoratsark*. Ministerialbog.

<sup>48</sup> NM. Indb. ved Mackeprang (1908). Mod vestvæggen stod fra nord: 1) Caspar Hermann von Heinen, 2) Friderikke Sophia Iwersdatter, 3) Niels Bang Himmelstrup, 4) Marie Elisabeth de Hoffmann, 5) Bolette

Christiane von Heinen, og 6) Albrecht Christopher von Heinen. Mod østvæggen stod fra nord: 1) Jens Trøstrup, 2) Margrethe Elisabeth Rosenvinge, 3) Justitsråd Iver Anderson, 4) Dorothea Rosenvinge, 5) Birgitte Charlotta, og 6) Karen Lindstow. I midtergangen fra nord stod kisterne med: 1) Friderica Louisa Iver, 2) Mathias Rosenvinge Iver, og 3) F. J. v(on) Heinen.

<sup>49</sup> Jf. G. L. Wad, »Træk af vandalismen i Fyen«, *Årb Odense og Assens* 1926-30, 375.

<sup>50</sup> Kistebeslagene fra Jens Trøstrups og Iver Andersens kister er opsat på samme træplade i Højby Lokalhistorisk Arkiv, mens Nationalmuseet har registreret deres eksemplarer på kisternes beslag som blot stammende fra en af de to. At blyornamentene stammer fra Jens Trøstrups kiste og messingstykkerne fra Iver Andersens kan udledes af Mackeprangs beskrivelse og fotografi (jf. fig. 31-32) og NM. Indb. ved M. Mackeprang (1908).

<sup>51</sup> NM. Indb. ved M. Mackeprang (1908).

<sup>52</sup> Friderica Sophia Iwersdatter var datter af Iver Andersen og Margrethe Elisabeth Rosenvinge.

<sup>53</sup> Et fotografi i Nationalmuseet taget af »PL 1913« antyder, at monumentet blev opsat dette år.



Fig. 40. To våbenskjolde indgraveret i dåbsfadets fane (s. 3995). Foto Arnold Mikkelsen 2016. – *Two coats of arms engraved in the flag of the baptismal dish.*

## HØJBY CHURCH

The church lies by the road Højbyvej at the southeastern end of the village. After the Reformation the church was owned by the Crown, but entered private ownership in 1687, when it was sold to the state counsellor Vilhelm Mule and the puisne judge Jørgen Landorph. After Margrethe Elisabeth Rosenvinge acquired the church in 1715 it belonged to the successive owners of the Hollufgård estate until 1872. It passed into freehold in 1909. In the Middle Ages and again in 1555–1803 it was an annexe to the Sankt Hans Church in Odense, and at least in the latter period it was served by the curate (cf. p. 1222). In 1803–1973 Højby was an annexe to Nørre Lyndelse.

*Building.* At its core the small church is a Gothic brick building, possibly from the end of the 1300s or the beginning of the 1400s. At the end of the Middle Ages it was given a nave-chancel. A tower in the west and the porch outside the south door were added in the course of the 1400s. In the early 1700s it was subjected to a major rebuilding, probably when a crypt was also installed beneath the chancel; the flat-ceilinged nave was given a timbered barrel vault, and all the gables of the church were probably built at the same time with a curved Baroque contour, while a sepulchral chapel was built in 1728 outside the old north door of the nave.

*Furnishings.* The oldest and only medieval item of furnishing in the church is the simple Romanesque font, which has given its name to the so-called Højby type that is very widespread in the region. The pulpit bears the date 1578 and was donated by Hans Ibsen and Per Hvidt. The iron-bound church door is from 1652, and the church's oldest chandelier also comes from the 1600s. A larger 16-armed chandelier was donated in 1748 by the church owner Margrethe Elisabeth Rosenvinge, who also donated a new (†)altarpiece

in 1753. The painting of the older altarpiece shows the Entombment of Christ and was donated in 1826 by the church owner Hans Langkilde.

The altar rail and priest's chair were acquired in the restoration of 1908–10, when a seven-armed candelabrum was also received as a gift from Kirsten Jørgensen. In 1931 the farm owner Hans Laurits Hansen bequeathed funding to the church, to be used to acquire three chandeliers, which were made in 1932 as copies of the 1748 chandelier, and a new altarpiece, which was set up in 1937 and has paintings and reliefs by Anna E. Munch, Frederiksberg.

The chancel furnishings were renewed in 1753 at the request of the church owner Margrethe Elisabeth Rosenvinge with the acquisition of the above-mentioned altarpiece as well as an †antependium and a new †chasuble. In 1861 the church owner Langkilde of Hollufgård once more had the church restored. A fire on 23 September 1884 destroyed part of the chancel furnishings and made it necessary to restore the chancel and acquire a new Communion table and some altar furnishings. In 1908–10 an interior restoration was implemented under the supervision of the architect Chr. Meyling, Odense. It included new pews, a new altar rail and chancel panels. A true major restoration was carried out in 1932 (architect Hans Chr. Meyling, Odense), but as early as 1937 further changes were made, motivated by the acquisition of the present altarpiece.

*Sepulchral monuments.* Like the furnishings, the preserved sepulchral monuments testify to the historical association of the church with Hollufgård. In the church itself all that is now preserved is a tomb railing from the chapel that Margrethe Elisabeth Rosenvinge had furnished in 1728. However, many \*coffin plates from the chapel were deposited at the Højby Local History Archive or transferred to the National Museum,

while a later memorial stone was laid over the Rosenvinge and von Heinen families where the coffins were buried in the churchyard in 1908.

The churchyard monument to the church owner Hans Langkilde of Hollufgård from 18| | is also preserved.