



RĪGAS TEHNISKĀ UNIVERSITĀTE
Inženierekonomikas un vadības fakultāte

Studiju virziens
„Ekonomika”

PAŠNOVĒRTĒJUMA ZIŅOJUMS

par 2012./2013. mācību gadu

APSTRIPRINĀTS

RTU Senāta sēdē

201... g., prot. Nr.

Mācību prorektors

U. Sukovskis

AKCEPTĒTS

IEVF Domes sēdē

201... g., prot. Nr.

Domes priekšsēdētājs

R. Počs

IZSKATĪTS

Studiju virziena komisijas sēdē

201... g., prot. Nr.

Studiju virziena direktors

M. Šenfelde

Rīga 2013

SATURS

1.	STUDIJU VIRZIENA RAKSTUROJUMS	4
1.1.	Studiju virziena attīstības stratēģija, mērķi un to saistība ar RTU kopējo stratēģiju	4
1.2.	Studiju virziena un studiju programmu novērtējums no Latvijas Republikas	4
	interesešu viedokļa	4
1.3.	Studiju virziena attīstības plāns	5
1.4.	Studiju virziena un studiju programmu atbilstība darba tirgus pieprasījumam	5
1.5.	Studiju virziena SVID analīze	5
1.6.	Studiju virziena iekšējās kvalitātes nodrošināšanas sistēma	6
1.7.	Studiju virzienam pieejamie resursi (t.sk. finanšu resursi) un materiāltehniskais nodrošinājums	7
1.8.	Sadarbības iespējas Latvijā un ārzemēs attiecīgā studiju virziena ietvaros	8
1.9.	Studiju programmas	9
1.10.	Studiju virzienā iesaistītais akadēmiskais personāls	9
1.11.	Studiju virziena īstenošanā iesaistītā akadēmiskā personāla pētnieciskā darbība	12
1.12.	Studiju virziena īstenošanā iesaistītā personāla publikācijas	12
1.13.	Studiju virziena īstenošanā iesaistītās struktūrvienības	18
1.14.	Studiju virziena īstenošanā iesaistītais mācību palīgpersonāls	19
1.15.	Ārējie sakari	20
1.15.1.	Sadarbība ar darba devējiem, profesionālajām organizācijām	20
1.15.2.	Sadarbība ar Latvijas un ārvalstu augstskolām	20
1.15.3.	Studijas ārvalstīs apmaiņas programmu ietvaros	20
1.15.4.	Ārvalstnieku studijas studiju virziena programmās	20
2.1.	Bakalaura akadēmisko studiju programma „Ekonomika”	21
2.1.1.	Studiju programmas apraksts	21
2.1.2.	Studiju programmas saturs	22
2.1.3.	Studiju programmas īstenošanas plānojums	23
2.1.4.	Studiju kursu un moduļu apraksti	25
2.1.5.	Studiju programmas organizācija	26
2.1.6.	Studiju programmas praktiskā īstenošana	27
2.1.7.	Vērtēšanas sistēma	28
2.1.8.	Studiju programmas izmaksas	29
2.1.9.	Studiju programmas atbilstība valsts normatīvajiem aktiem	29
2.1.10.	Salīdzinājums citām radniecīgām Latvijas un Eiropas Savienības augstskolu studiju programmām	29
2.1.11.	Studējošo skaits	30
2.1.12.	Pirmajā studiju gadā imatrikulēto studējošo skaits	30
2.1.13.	Absolventu skaits	30
2.1.14.	Studējošo aptaujas un to analīze	31
2.1.15.	Absolventu aptaujas un to analīze	32
2.1.16.	Studējošo līdzdalība studiju procesa pilnveidošanā	32
2.2.	Maģistra akadēmisko studiju programma „Ekonomika”	33
2.2.1.	Studiju programmas apraksts	33
2.2.2.	Studiju programmas saturs	34
2.2.3.	Studiju programmas īstenošanas plānojums	35
2.2.4.	Studiju kursu un moduļu apraksti	37
2.2.5.	Studiju programmas organizācija	38
2.2.6.	Studiju programmas praktiskā īstenošana	38
2.2.7.	Vērtēšanas sistēma	39
2.2.8.	Studiju programmas izmaksas	40

2.2.9.	Studiju programmas atbilstība valsts normatīvajiem aktiem	40
2.2.10.	Salīdzinājums citām radniecīgām Latvijas un Eiropas Savienības augstskolu studiju programmām.....	41
2.2.12.	Pirmajā studiju gadā imatrikulēto studējošo skaits	42
2.2.13.	Absolventu skaits	42
2.2.14.	Studējošo aptaujas un to analīze	42
2.2.15.	Absolventu aptaujas un to analīze.....	43
2.2.16.	Studējošo līdzdalība studiju procesa pilnveidošanā.....	43
2.3.	Maģistra profesionālo studiju programma „Ekonomika”	44
2.3.1.	Studiju programmas apraksts	44
2.3.2.	Studiju programmas saturs.....	46
2.3.3.	Studiju programmas īstenošanas plānojums	47
2.3.4.	Studiju kursu un moduļu apraksti	50
2.3.5.	Studiju programmas organizācija	51
2.3.6.	Studiju programmas praktiskā īstenošana.....	51
2.3.7.	Vērtēšanas sistēma	52
2.3.8.	Studiju programmas izmaksas	54
2.3.9.	Studiju programmas atbilstība valsts normatīvajiem aktiem	54
2.3.10.	Salīdzinājums citām radniecīgām Latvijas un Eiropas Savienības augstskolu studiju programmām.....	54
2.3.11.	Studējošo skaits.....	55
2.3.12.	Pirmajā studiju gadā imatrikulēto studējošo skaits.....	55
2.3.13.	Absolventu skaits	56
2.3.14.	Studējošo aptaujas un to analīze	56
2.3.15.	Absolventu aptaujas un to analīze.....	56
2.3.16.	Studējošo līdzdalība studiju procesa pilnveidošanā.....	57
3.	KOPSAVILKUMS PAR STUDIJU VIRZIENA ATTĪSTĪBAS PLĀNIEM	58
	PIELIKUMI	59

1. STUDIJU VIRZIENA RAKSTUROJUMS

1.1. Studiju virziena attīstības stratēģija, mērķi un to saistība ar RTU kopējo stratēģiju

Ekonomikas virziena stratēģiskais mērķis ir nodrošināt studentiem konkurētspējīgu izglītību, kas atbilst Latvijas un Eiropas darba tirgus prasībām. Virziena stratēģiskam mērķim atbilst studiju programmu mērķi:

- ⇒ Bakalaura akadēmiskās studiju programmas „Ekonomika” mērķis ir nodrošināt studentiem iespēju iegūt akadēmiskam bakalaura grādam un akadēmiskās izglītības valsts standartam atbilstošas teorētiskās zināšanas ekonomikas jomā; sagatavot speciālistus, kuru zināšanas un kompetences ļauj pieņemt lēmumus, plānot un koordinēt ekonomiskos procesus.
- ⇒ Maģistra akadēmiskās studiju programmas „Ekonomika” mērķis ir nodrošināt studentiem iespēju iegūt akadēmiskam maģistra grādam un akadēmiskās izglītības valsts standartam atbilstošas padziļinātas teorētiskās zināšanas ekonomikas jomā, kā arī attīstīt studentu pētniecības prasmes un sagatavot ekonomisko procesu analītiķus un nozares speciālistus ekonomikas problēmu risināšanai un lēmumu pieņemšanai mūsdienu mainīgos ekonomikas apstākļos.
- ⇒ Maģistra profesionālās studiju programmas „Ekonomika” mērķis ir sniegt maģistra profesionālo izglītību ekonomikā, sagatavot sociāli atbildīgus un augsti kvalificētus speciālistus, kuru zināšanas, prasmes un kompetences ļautu strādāt valsts institūcijās, pašvaldībās, privātā sektorā, finanšu un apdrošināšanas sfērā, kā arī veikt zinātniski pētniecisko darbu.

RTU misija ir nodrošināt Latvijas tautsaimniecības nākotnei vitāli svarīgo augstas kvalitātes zinātnisko pētniecību un sagatavot starptautiskajā darba tirgū pieprasītus un konkurētspējīgus augstas kvalitātes speciālistus. RTU vīzija ir – Rīgas Tehniskā universitāte – moderna un prestiža starptautiski pazīstama universitāte kā Eiropas studiju, zinātniskās pētniecības un inovāciju centrs – Latvijas attīstības stūrakmens.

Kopumā IEVF programmām un arī konkrētam studiju virzienam tiek izvirzīti mērķi, kas izriet no RTU stratēģiskajiem mērķiem:

- ⇒ zinātniskās darbības izcilība – kvalitatīvi zinātniskie pētījumi integrēti studiju procesā ar plašu iesaisti starptautiskajā, valsts un nozaru pētniecības programmās, kas sekmē tehnoloģiju pārnesi un inovāciju attīstību;
- ⇒ studiju izcilība – augstas kvalitātes, prestižas, starptautiski atzītas studijas, kas iemāca kritiski uztvert un radoši apstrādāt informāciju, analītiski domāt, attīstīt jaunrades spējas un pašizglītoties mūža garumā, sagatavojot starptautiskajā darba tirgū konkurētspējīgus speciālistus;
- ⇒ organizācijas izcilība un atpazīstamība – demokrātiska, efektīva un moderna universitātes darba organizācija, kas veicina studiju un zinātniskās darbības izcilību, kā arī RTU atpazīstamību pasaulē;
- ⇒ infrastruktūras izcilība – integrēts un moderns studiju un zinātnisko darbību veicinošs informatīvais un teritoriālais komplekss ar IEVF centru Rīgā, Kalnciema ielā 6, kur auditorijas ir aprīkotas atbilstoši mūsdienu prasībām multimediju aprīkojumu.

1.2. Studiju virziena un studiju programmu novērtējums no Latvijas Republikas interešu viedokļa

Latvijas attīstības plāns 2014.- 2020. gadam par galveno prioritāti izvirza ekonomikas izrāvienu, kas balstās uz cilvēka drošumspēju, tautas saimniecības izaugsmi un izaugsmi atbalstošu teritoriju. Tostarp Latvijai aktuāla ir arī „Eiropa 2020: stratēģija gudrai, ilgtspējīgai un iekļaujošai izaugsmei” („ES 2020”). Stratēģijā ir definētas trīs galvenās prioritātes: uz zināšanām un inovācijām balstītas ekonomikas izveide, videi draudzīga un konkurētspējīga ekonomika un augsts nodarbinātības līmenis, nodrošinot sociālo un teritoriālo kohēziju.

Studiju virziena programmās ir iekļauti valstij nozīmīgi jautājumi, kuri tiek risināti gan studiju priekšmetu ietvaros, gan semināros un diskusijās, gan arī studentu patstāvīgos pētnieciskos darbos. Ikviens priekšmets ir veidots tā, lai attīstītu studentu prasmes problēmu apzināšanā un to risināšanā, kā arī izpratni par ekonomiskiem un sociāliem jautājumiem ilgtermiņā ekonomikas attīstībā gan konkrētu mācību priekšmetu ietvaros, gan integrētā pieejā visas programmas un virziena ietvaros. Līdz ar to studiju virziena absolventi ir spējīgi iesaistīties tautsaimniecībai aktuālu jautājumu risināšanā, beidzot studijas un strādājot dažādās tautsaimniecības nozarēs un uzņēmumos.

1.3. Studiju virziena attīstības plāns

- ⇒ Studiju virziena pilnveidošanai veikt izmaiņas maģistra akadēmiskā studiju programmā „Ekonomika”, nodrošinot maģistra studiju programmas atbilstību mūsdienu aktuālajām darba tirgus prasībām.
- ⇒ Uzlabot starptautisko sadarbību, aicinot studējošos un mācībspēkus vairāk izmantot ERASMUS mobilitātes programmu.
- ⇒ Uzlabot un pilnveidot institūta materiāli tehnisko bāzi, lai nodrošinātu atbilstoši mūsdienu darba tirgus prasībām atbilstošu izglītības kvalitāti.
- ⇒ Iesaistīt doktorantūras studentus akadēmiskā darbā studiju programmu īstenošanai.
- ⇒ Pilnveidot sadarbību ar vidusskolām un profesionālām vidusskolām skolēnu piesaistei studiju virzienam.
- ⇒ Attīstīt sadarbību ar Latvijas Universitāti doktorantūras programmas izveidei.

Studiju programmas plāna atbilstība RTU mērķiem un uzdevumiem paredz, ka programmas administrācija nodrošina regulāru studiju priekšmetu satura un apmācības metožu pilnveidošanu, izmantojot jaunāko mācību literatūru. Programmas organizatoriskās darbības pilnveidošanu atbalsta RTU iekšējā informatīvā sistēma ORTUS, tiek rīkotas ikgadējas absolventu un darba devēju aptaujas, un viņu ieteikumi tiek ņemti vērā, pilnveidojot gan studiju programmas, gan studiju procesu kopumā.

1.4. Studiju virziena un studiju programmu atbilstība darba tirgus pieprasījumam

Katru gadu tiek veiktas absolventu un darba devēju aptaujas.

Aptaujā respondenti tiek aicināti izvērtēt programmas, programmu absolventu zināšanas un prasmes, kā arī to atbilstību darba tirgus prasībām. Darba devēji norāda, ka maģistri ir labi teorētiski sagatavoti, ar pietiekamām praktiskām iemaņām, kaut arī dažreiz pastāv grūtības konkrēto jautājumu risināšanā. Aptauja tika veikta LR Finanšu un Labklājības, Vides aizsardzības un reģionālās attīstības ministrijās, Rīgas Domē, Jēkabpils pilsētas Domē, A/S Latvijas dzelzceļš, Daugavpils pilsētas Domē, Tērvetes pašvaldībā, Valsts Kasē un citās absolventu darbavietās.

Kopumā aptaujas rezultāti parādīja, ka darba devēji pozitīvi novērtē studiju programmu aktualitāti. Izvērtējot pēdējā gadu darba devēju aptaujas rezultātus, var secināt, ka darba devēji atzinīgi novērtē programmu absolventus. Ir atzīmēta jauno speciālistu vēlme profesionāli pilnveidoties, kā arī nepieciešamība ciešāk sadarboties, it īpaši praktiskās apmācības jomā.

1.5. Studiju virziena SVID analīze

1.5.1. Stiprās puses

- ⇒ akadēmiskā personāla pietiekami augstā kvalifikācija un pieredze;
- ⇒ labas savstarpējās attiecības starp mācībspēkiem, mācībspēkiem un studentiem;
- ⇒ iespējas piedalīties mācību ekskursijās uzņēmumos;
- ⇒ iespējas apgūt brīvās izvēles priekšmetus svešvalodās;
- ⇒ iespējas studēt ārvalstu augstskolās;
- ⇒ iespējas piedalīties Studentu Zinātniskajās konferencēs un semināros;

- ⇒ iespējas turpināt studijas nākamā pakāpē;
- ⇒ iespēja ar atgriezenisko saiti ietekmēt studiju procesu;
- ⇒ lietišķas saites ar ārzemju augstskolām;
- ⇒ aizvien labāka kļūst IEVF materiāli tehniskā bāze.

1.5.2. *Vājās puses*

- ⇒ programmās imatrikulēto studentu nepietiekamais sagatavoības līmenis;
- ⇒ samērā lēnas mācībspēku personāla atjaunošanas iespējas;
- ⇒ apgrūtināts darbs finansiālo apstākļu dēļ;
- ⇒ nepietiekošs valsts finansējums augstākai izglītībai;
- ⇒ potenciālo reflektantu skaita samazināšanās demogrāfiskās situācijas dēļ.

1.5.3. *Iespējas*

- ⇒ iesaistīties starptautiskos zinātniskos pētījumos;
- ⇒ jaunu studiju virzienu, programmu izstrāde un esošo pilnveidošana;
- ⇒ maģistru darbu izstrādes piesaiste pie konkrēto tautsaimniecības problēmu risināšanas, ko piedāvā valsts institūcijas, nozaru asociācijas un uzņēmumi;
- ⇒ piesaisīt programmas realizācijā vairāk vieslektoru no nozares uzņēmumiem, iestādēm un ārvalstīm;
- ⇒ pasniegt dažus studiju priekšmetus angļu valodā.

1.5.4. *Draudi*

- ⇒ ilgtermiņa stratēģijas trūkums augstākā izglītībā;
- ⇒ valsts budžeta finansējuma samazinājums augstākai izglītībai;
- ⇒ akadēmiskā personāla novecošanās;
- ⇒ profesionālu mācībspēku aiziešana dēļ salīdzinoši zema atalgojuma;
- ⇒ potenciālo reflektantu skaita samazināšanās demogrāfiskās situācijas dēļ.

1.6. Studiju virziena iekšējās kvalitātes nodrošināšanas sistēma

RTU darbojas iekšējā kvalitātes vadības sistēma. 2011.gada oktobrī RTU Senāta sēdē tika apstiprināta arī RTU Kvalitātes politika un notiek darbs pie RTU Kvalitātes rokasgrāmatas.

RTU studiju iekšējās kvalitātes nodrošināšanā iesaistītas studiju procesu īstenojošās katedras un institūti, fakultāšu domes, mācību prorektora dienests, studentu parlaments un RTU Senāts. Minētās institūcijas vispusīgi vērtē no jauna veidojamos studiju virzienus un programmas, kā arī izmaiņas studiju virzienos un programmās, vērtē studiju virzienu ikgadējos pašnovērtējuma ziņojumus.

Studiju iekšējās kvalitātes nodrošināšanas mehānisma darbība RTU notiek rektorāta, fakultāšu, studiju virzienu un studiju programmu līmenī.

Rektorāta līmenī RTU studiju iekšējās kvalitātes kontroli veic mācību prorektora dienests. Studiju departaments veic:

- ⇒ Studiju programmu reģistra uzturēšanu un kontroli, kas ietver studiju satura atbilstības kontroli studiju programmas mērķim, uzdevumiem un plānotajiem sasniedzamajiem rezultātiem, kā arī izmaiņu kontroli;
- ⇒ Studiju priekšmetu reģistra uzturēšanu un kontroli, kas ietver studiju priekšmetu aprakstu atbilstības kontroli plānotajiem sasniedzamajiem rezultātiem, kā arī studiju priekšmeta apraksta kvalitātes kontroli;
- ⇒ Studējošo anketēšanu universitātes līmenī. Anketēšanas mērķis ir noskaidrot pirmā kursa studējošo adaptāciju universitātes sistēmā un visu studējošo apmierinātību ar studiju procesu, lekcijām, praktiskajam nodarbībām pēc katra semestra. Anketēšanas rezultāti pieejami Studiju departamentā un elektroniski arī katedru vadītājiem.

Fakultātes un studiju virziena līmenī iekšējo kvalitāti nodrošina fakultātes dome, studiju virziena komisija un studiju virziena direktors, studiju programmu direktori, studiju programmas īstenojošo institūtu vai katedru administrācija, fakultātes dome. Iekšējās kvalitātes kontroli fakultātes un studiju virziena līmenī nodrošina fakultātes dekāna vietnieks mācību darbā vai viņa deleģēta persona vai komisija.

Studija programmas ietvaros iekšējo kvalitāti nodrošina programmas direktors un programmu īstenojošais mācību personāls. Iekšējās kvalitātes kontroli studiju programmas līmenī veic attiecīgā institūta vai katedras administrācija.

- ⇒ reizi studiju gadā tiek pārskatītas studiju programmu kursu anotācijas un kursu programmas, metodiskie materiāli, jaunākā mācību literatūra un studiju darbu (referātu, studiju darbu, prakses atskaišu un noslēguma darbu) metodiskie norādījumi;
- ⇒ akadēmiskajam personālam tiek organizēti kursi un semināri par jaunākajām mācību, pedagoģiskajām metodēm, kā arī tiek veicināta kvalifikācijas paaugstināšanas kursu apmeklēšana;
- ⇒ akadēmiskais personāls un studiju programmas administrācija piedalās dažādos pieredzes apmaiņas pasākumos, sadarbojoties ar citu valstu augstskolām, tiekoties ar atbilstošo iestāžu pārstāvjiem un uzņēmējiem, kā arī savstarpēji apspriežot aktualitātes nozarē, studējošo pētnieciskos darbus un projektus, analizējot to rezultātus;
- ⇒ administrācija nepārtraukti seko telpu un tehniskā aprīkojuma kvalitātes prasību atbilstībai, izveidotas atbilstošas auditorijas ar nepieciešamajiem multimediju tehnikas līdzekļiem;
- ⇒ pēc katras gala darbu aizstāvēšanas tiek veikta absolventu anketēšana, reizi divos gados notiek darba devēju un iepriekšējo gadu absolventu anketēšana. Rezultāti tiek ņemti vērā programmu.

1.7. Studiju virzienam pieejamie resursi (t.sk. finanšu resursi) un materiāltehniskais nodrošinājums

IEVF studiju programmas tiek realizēta mūsdienu prasībām atbilstošā vidē. Studiju process un darbība notiek RTU ēkā Rīgā: galvenokārt Kalnciema ielā 6, Meža 1/1 un arī Āzenes ielā. 90% no RTU IEVF mācību, zinātniskā un administratīvā darba notiek IEVF ēkā Kalnciema ielā 6, kas ekspluatācijā nodota 2008. gada 29. augustā. Visas mācību procesam paredzētās auditorijas ir aprīkotas ar multimediju tehniku – dators ar pieslēgumu internetam, skaļruņu sistēma, projektors, kodoskops vai dokumentu kamera. Tādējādi ir iespējams nodrošināt mūsdienīgu mācību procesu.

Kalnciema ielā 6 – ir šādas mācību auditorijas:

- ⇒ 4 auditorijas (120 vietas, aprīkotas ar multimediju tehniku) tiek izmantotas lekcijām;
- ⇒ 10 auditorijas (līdz 70 vietām, aprīkotas ar multimediju tehniku) tiek izmantotas lekcijām un praktiskajām nodarbībām;
- ⇒ 6 auditorijas (40 – 60 vietas, aprīkotas ar multimediju tehniku) tiek galvenokārt izmantotas praktiskajām nodarbībām, individuālam vai grupu darbam, valodu apmācībai;
- ⇒ 3 datorzāles (85 vietas, aprīkotas ar multimediju tehniku);
- ⇒ metodiskais kabinets (aprīkots ar multimediju tehniku).

Meža 1/1 atrodas trīs mācību auditorijas (40 – 60 vietas), kas ir aprīkotas ar nepieciešamo multimediju tehniku un tiek izmantotas lekcijām, praktiskajām nodarbībām, kā arī individuālajam un grupu darbam. Katram mācībspēkam ir nodrošināts savs personiskais dators un labi aprīkota darba vieta.

Kā arī lai pilnveidotu RTU mācību vidi, šobrīd tiek realizēts vērienīgs projekts „RTU – Pilsēta pilsētā”, kuru īstenojot tiks izveidots Baltijas reģionā modernākais inženierzinātņu studiju centrs – studentu pilsēta, ko nākotnē veidos RTU fakultātes, administratīvās ēkas un Zinātniskā bibliotēka, kas nodrošinās ērtāku pakalpojumu saņemšanu.

RTU Zinātniskā bibliotēka ir vecākā augstskolas bibliotēka Latvijā, kuras stratēģija un darbības mērķis galvenokārt ir saistīts ar RTU darbības mērķiem un uzdevumiem. Bibliotēka abonē vairāk kā 20 datu bāzes (ar visu datu bāžu sarakstu iespējams iepazīties: <http://www.rtu.lv/content/view/388/1337/lang.lv/>). Programmas vajadzībām ir izveidota īpaša

literatūras bāze, kas ir veidota pēc mācībspēku un studentu ieteikuma un ir pieejama Ķīpasalas ielā 10, kā arī izmantojot e-resursus.

RTU Zinātniskā bibliotēkā viena no pirmajām Latvijā ieviesa RFID tehnoloģijas, tādējādi kļūstot par modernu un mūsdienīgu universitātes bibliotēku. Viens no būtiskākajiem jauninājumiem, kas bibliotēku padarīja studentiem ērtāk lietojamu, ir grāmatu izsniegšanas – nodošanas pašapkalpošanās automāts. Tas nozīmē, ka pēc grāmatām vairs nav jāstāv rindā, un grāmatas jaunieši var saņemt un atdot bez bibliotekāra starpniecības. Tostarp IEVF ir izveidots savs Metodiskais kabinets (Kalnciema ielā 6 – 113. kab.), kur var iepazīties ar jaunākiem periodiskiem izdevumiem, statistikas materiāliem, grāmatām, konferenču materiāliem par ekonomikas un uzņēmējdarbības jautājumiem. Ik gadu bibliotēkas fondi tiek papildināti gan ar mācību un zinātnisko literatūru, gan arī ar studiju darbā izmantojamu periodiku.

Studentu un mācībspēku vajadzībām ir pieejami arī citi RTU infrastruktūras elementi – ēdnīcas un kafējnīcas, kopētavas, studentu viesnīcas, RTU sporta un atpūtas centri, peldbaseins u.c. RTU telpās ir uzstādīti tirdzniecības automāti dažādu dzērienu un uzskodu iegādei.

Nepārtraukti tiek uzlabots auditoriju iekārtojums, radīti jauni metodiskie kabineti un mācību laboratorijas, papildināta biroja tehnika, iegādāta mācību literatūra, datori mācību procesa vajadzībām un tiek veiktas citas aktivitātes. Pašlaik fakultātes rīcībā ir trīs datorzāles ar vairāk kā 70 aprīkotām datoru vietām. Studiju programmas “Ekonomika” studenti ir nodrošināti ar visām programmas apgūšanai nepieciešamām datorprogrammām Microsoft Office, CAD programmas u.c.

Visās RTU IEVF telpās studentiem un mācībspēkiem ir iespēja izmantot bezmaksas WiFi sistēmu.

Informācija par studiju virzienā iekļauto programmu finanšu resursiem atspoguļota 1. tabulā.

1. tabula

Finansējums un izmaksas studiju virzienam „Ekonomika” 2012./2013. ak. gadā

Joma	Līmenis	Programma	Dotācija programmai, LVL	Studiju maksa programmai, LVL	Kopā finansējums programmai, LVL	Izmaksas uz 1 studentu, LVL
Sociālās un cilvēkrīcības zinātnes	Bakalaura	Ekonomika	30 216	53 171	83 387	1 312
	Maģistrs	Ekonomika	36 891	1 245	38 136	1 968
	Prof.maģ.	Ekonomika	32 675	33 621	66 296	1 968

1.8. Sadarbības iespējas Latvijā un ārzemēs attiecīgā studiju virziena ietvaros

Sadarbības līgumi, kas paredz studentu un akadēmiskā personāla apmaiņu, viesprofesoru piesaisti nodarbību vadīšanā un mācību procesa nodrošināšanā, sadarbību zinātniski pētnieciskos projektos, mācību grāmatu un mācību metodisko materiālu izstrādāšanā, ir noslēgti ar: Brno Tehnoloģisko Universitāti (Čehija), Viļņas Gediminas Tehnisko Universitāti (Lietuva), Tallinas Tehnoloģisko Universitāti (Igaunija), Vismāras augstskolu (Vācija), Doņeckas Nacionālo universitāti un Ukrainas Nacionālo Tehnisko universitāti (Ukraina), Latvijas Universitāti (Latvija), Daugavpils Universitāti (Latvija), Latvijas Lauksaimniecības universitāti (Latvija) u.c. (visus sadarbības līgumus skat. www.ievf.rtu.lv).

Akadēmiskais personāls piedalās dažādos zinātniskos un akadēmiskos projektos. Pētāmās problēmas ir aktuālas un skar ilgtspējīgu Latvijas un arī citu reģionu ekonomisko attīstību. Ņemot vērā Baltijas valstu vēsturisko politiski ekonomisko pieredzi, ciešāka sadarbība notiek ar Lietuvas un Igaunijas kolēģiem.

Studiju virzienu pārstāvoša delegācija ik gadus piedalās Starptautiskajā Ekonomikas vasaras skolā Ukrainā, ko organizē Doņeckas Nacionālā universitāte. (2012./2013. ak. gadā 3 bakalaura studiju programmas Ekonomika studentes apmeklēja vasaras skolu. Delegācijas vadītāja asoc. prof. L. Ādamsone vasaras skolas ietvaros lasīja lekciju par attālināto darbu un to iespējām mūsdienās).

1.9. Studiju programmas

2. tabula

Studiju virzienā iekļautās studiju programmas

Nr. p.k.	Studiju programmas						
	Nosaukums, kods; izglītības līmenis	Apjoms KP	Īstenošanas veids un forma, studiju ilgums	Īstenošanas vieta	Prasības iepriekšējai izglītībai	Piešķiramais grāds/ profesionālā kvalifikācija	
1.	Ekonomika 43310 bakalaura akadēmisko studiju programma	120	pilna laika klātiene – 3 gadi; nepilna laika neklātiene – 4 gadi; nepilna laika klātiene – 4 gadi	Rīga	vispārējā vai profesionālā vidējā izglītība	sociālo zinātņu bakalaura akadēmiskais grāds ekonomikā	
2.	Ekonomika 45310 maģistra akadēmisko studiju programma	80	pilna laika klātiene – 2 gadi	Rīga	sociālo zinātņu bakalaura akadēmiskais grāds ekonomikā vai vadībzinātnē un tiem pielīdzināmi bakalaura grādi	sociālo zinātņu maģistra akadēmiskais grāds ekonomikā	
3.	Ekonomika 47310 maģistra profesionālo studiju programma	60	pilna laika klātiene – 1,5 gadi; nepilna laika neklātiene – 2 gadi	Rīga	profesionālais bakalaura grāds un/vai pietā līmeņa profesionālā kvalifikācija ekonomikas, vadības un administrēšanas, grāmatvedības un nodokļu, finanšu inženierijas nozarēs vai tām pielīdzināma izglītība	profesionālais maģistra grāds ekonomikā	
		60	pilna laika klātiene – 1,5 gadi; nepilna laika neklātiene – 2 gadi		profesionālais bakalaura grāds un/vai pietā līmeņa profesionālā kvalifikācija arhitektūras un pilsētu plānošanas, būvniecības un civilās celtniecības nozarēs vai tām pielīdzināma izglītība		maģistra profesionālais grāds ekonomikā un ekonomista kvalifikācija
		100	pilna laika klātiene – 2,5 gadi; nepilna laika neklātiene – 3 gadi		akadēmiskais bakalaura grāds ekonomikas, vadībzinātnes, dabaszinātnes vai būvzinātnes nozarēs		

Studiju virziens atbilst universitātes un Latvijas Republikas attīstības stratēģijai, kas plašāk aprakstīti 1.1. un 1.2. punktā.

1.10. Studiju virzienā iesaistītais akadēmiskais personāls

Studiju virziena īstenošanā iesaistītais akadēmiskais personāls, skat. 3. tabulu.

Studiju virziena īstenošanā iesaistītais akadēmiskais personāls

Nr. p/k	Vārds, uzvārds	Akadēmiskais amats	Pienākumi	
			Piedalās studiju programmu īstenošanā	Īsteno studiju priekšmetus
1.	Auziņa- Emsiņa Astra	Docente	Ekonomika (bak.st.pr.) Ekonomika (mag. akad.st. pr.)	Latvijas tautsaimniecība
2.	Andersone Ieva	Docente	Ekonomika (bak.st.pr.)	Tirgzinības
3.	Bažbauers Gatis	Profesors	Ekonomika (prof. mag. st.pr.)	Energoapgādes ilgtspējīga apgāde
4.	Budņiks Leonards	Asistents	Ekonomika (bak.st.pr.)	Datormācība Datormācība ekonomistiem
5.	Didenko Konstantīns	Profesors	Ekonomika (mag. akad.st. pr.)	Ekonomiskās analīzes teorija
6.	Dovladbekova Inna	Asoc. prof.	Ekonomika (bak.st.pr.) Ekonomika (mag. akad.st. pr.)	Starptautiskās finanses Starptautiskā valūtas un finanšu sistēma Latvijas nauda un finanšu sistēma
7.	Ezera Ilona	Prakt. doc.	Ekonomika (bak.st.pr.)	Lietišķā komunikācija Vadīšanas teorija (pamatkurss)
8.	Gaile – Sarkane Elīna	Profesore	Ekonomika (mag. akad.st. pr.)	Tirgzinību teorija Elektroniskā komercija un e-uzņēmējdarbība Produkta tirgzinības politika
9.	Gorbunova Kristīne	Lektore	Ekonomika (prof. mag. st.pr.)	Uzņēmējdarbības riski un to ekonomiskais novērtējums
10.	Greitāne Rita	Docente	Ekonomika (bak.st.pr.)	Projektu vadība
11.	Gudzuka Sandra	Prakt. doc.	Ekonomika (bak.st.pr.)	Saskarsmes pamati
12.	Ieviņš Jānis	Profesors	Ekonomika (mag. akad.st. pr.) Ekonomika (prof. mag. st.pr.)	Darba aizsardzība
13.	Janosns Vladimirs	Profesors	Ekonomika (mag. akad.st. pr.) Ekonomika (prof. mag. st.pr.)	Ekonomisko procesu prognozēšana Ekonomikas informatīvās sistēmas
14.	Judrupa Ilze	Docente	Ekonomika (mag. akad.st. pr.) Ekonomika (prof. mag. st.pr.)	Starptautiskā konkurence ES ekonomiskās politikas aktualitātes Eiropas valstu ekonomika
15.	Jurēnoks Vitālijs	Profesors	Ekonomika (bak.st.pr.)	Inovāciju ekonomika
16.	Kamola Līga	Lektore	Ekonomika (bak.st.pr.)	Ievads studiju nozarē Ekonomisko pētījumu metodoloģija
17.	Kamols Uldis	Lektors	Ekonomika (bak.st.pr.) Ekonomika (prof. mag. st.pr.)	Pilsētekonika un sociālā vide Pilsētas sociālekonomiskās attīstības plānošana (studiju projekts) ES līdzfinansēto projektu vadīšana
18.	Ketners Kārlis	Profesors	Ekonomika (bak.st.pr.)	Nodokļi un nodevas

19.	Kriļovs Leonīds	Docents	Ekonomika (bak.st.pr.) Ekonomika (mag. akad.st. pr.)	Ekonomiskās domas vēsture
20.	Kuņickis Valērijs	Docents	Ekonomika (bak.st.pr.) Ekonomika (mag. akad.st. pr.)	Biznesa socioloģija
21.	Kuškins Jānis	Lektors	Ekonomika (prof. mag. st.pr.)	Reģiona infrastruktūra
22.	Lāce Nataļja	Profesore	Ekonomika (prof. mag. st.pr.)	Korporatīvās finanses
23.	Liokumoviča Irina	Docente	Ekonomika (bak.st.pr.)	Angļu valoda
24.	Medvids Artūrs	Profesors	Ekonomika (bak.st.pr.)	Tehnoloģiju fizikālie pamati
25.	Millers Jānis	Profesors	Ekonomika (bak.st.pr.)	Lietišķā ķīmija
26.	Nešpors Viktors	Profesors	Ekonomika (mag. akad.st. pr.) Ekonomika (prof. mag. st.pr.)	Mikroekonomika Mikroekonomikas analīze
27.	Orlovska Ausma	Asoc. prof.	Ekonomika (bak.st.pr.)	Ekonomiskā statistika
28.	Ose Daina	Docente	Ekonomika (bak.st.pr.) Ekonomika (prof. mag. st.pr.)	Komerctiesību reģionālie aspekti Saimnieciskās un darba tiesības
29.	Ovčiņņikova Irina	Lektore	Ekonomika (bak.st.pr.)	Uzņēmējdarbības ekonomika
30.	Ozoliņa - Ozola Iveta	Lektore	Ekonomika (bak.st.pr.)	Cilvēku resursu ekonomika
31.	Ozoliņa Velga	Docente	Ekonomika (bak.st.pr.) Ekonomika (mag. akad.st. pr.)	Kvantitatīvās metodes ekonomikā Ekonometrija Makroekonomisko procesu modelēšana
32.	Ozolzīle Gunārs	Asoc. prof.	Ekonomika (bak.st.pr.)	Politoloģija
33.	Pola Aija	Lektore	Ekonomika (bak.st.pr.)	Matemātika Matemātika ekonomistiem
34.	Saulītis Juris	Profesors	Ekonomika (mag. akad.st. pr.) Ekonomika (prof. mag. st.pr.)	Latvijas tautsaimniecības vēsture un aktualitātes Zinātniskie semināri Ekonomiskās attīstības faktori un modeļi Pētījumu metodoloģija Starptautiskā konkurence Maģistra darbs
35.	Semjonova Naģežda	Pr. doc.	Ekonomika (bak.st.pr.) Ekonomika (prof. mag. st.pr.)	Finanšu pamati Reģiona finanses Reģionālā pārvaldība
36.	Servuta Ārija	Docente	Ekonomika (bak.st.pr.)	Vācu valoda
37.	Sulojeva Jeļena	Docente	Ekonomika (bak.st.pr.)	Civilā aizsardzība
38.	Sundukova Zoja	Asoc. prof.	Ekonomika (prof. mag. st.pr.) Ekonomika (mag. akad.st. pr.)	Ekonomiskās analīzes metodes Zinātniskie semināri
39.	Survilo Tatjana	Asoc. prof.	Ekonomika (bak.st.pr.) Ekonomika (mag. akad.st. pr.) Ekonomika (prof. mag. st.pr.)	Reģionālā ekonomika un politika Reģionālā pārvaldība Reģiona attīstības sociālekonomiskā analīze, plānošana un organizēšana Reģiona sociālekonomiskās attīstības programmas izstrāde (studiju projekts)
40.	Šenfelde Maija	Profesore	Ekonomika (bak.st.pr.)	Makroekonomika

			Ekonomika (mag. akad.st. pr.) Ekonomika (prof. mag. st.pr.)	Starptautiskā ekonomika Makroekonomikas analīze Bakalaura darbs
41.	Štenberga Airisa	Docente	Ekonomika (mag. akad.st. pr.) Ekonomika (prof. mag. st.pr.)	Pedagoģija
42.	Tipāne Agrita	Docente	Ekonomika (prof. mag. st.pr.)	Arhitektūras vēsture
43.	Tīse Lolita	Lektore	Ekonomika (bak.st.pr.)	Grāmatvedība
44.	Treija Sandra	Profesore	Ekonomika (prof. mag. st.pr.)	Ilgspējīga telpiskās vides attīstība
45.	Vasiljeva Ludmila	Asoc. prof.	Ekonomika (mag. akad.st. pr.)	Vides ekonomika
46.	Voronova Irina	Profesore	Ekonomika (mag. akad.st. pr.) Ekonomika (prof. mag. st.pr.)	Riski tautsaimniecībā Ekonomisko un komercaprāķinu metodes Cenu veidošanas politika Lēmumu pieņemšana uzņēmējdarbībā (studiju projekts)

1.11.Studiju virziena īstenošanā iesaistītā akadēmiskā personāla pētnieciskā darbība

Akadēmiskais personāls ir iesaistīts pietiekami intensīvā zinātniskās pētniecības darbā par Latvijas tautsaimniecībai aktuālu tematiku.

Programmas mācībspēki ik gadu piedalās starptautiskās zinātniskās konferencēs, tiek publicēti raksti par aktuāliem ekonomikas un uzņēmējdarbības jautājumiem vietējos un starptautiskos zinātniskos izdevumos.

Turklāt notiek aktīva pētnieciska darbība zinātniskos projektos.

ES un starptautiskās programmas:

1. INTERREG IVC projekts Nr. 1097R4 (RTU PVS ID 1622) „Micropol - attālinātā darba centri ārpus metropoļu reģioniem” 2012.-2014.gg. (I.Judrupa, M. Šēnfelde)
2. Eiropas Sociālā fonda projekts „Augstākās izglītības studiju programmu izvērtēšana un priekšlikumi kvalitātes paaugstināšanai” vienošanās Nr. 2011/0012/1DP/1.1.2.2.1/11/IPIA/VIAA/001 (L. Kamola)

1.12.Studiju virziena īstenošanā iesaistītā personāla publikācijas

Studiju virzienā iesaistītais personālam 2012./2013. ak. gadā ir vairāk nekā 130 publikācijas, daža no tām ir:

1. Ādamsone L., Feldmane A., Šēnfelde M. Public Investment Project's Whole Life Cycle Cost and Benefit Management Model // 7th International Scientific Conference “Business and Management 2012”, Lietuva, Vilnius, 10.-11. maijs, 2012. - 9.-18. lpp.

2. Ādamsone, L., Baltiņa, I., Judrupa, I., Šēnfelde, M., Vītola, A. Overview on Smart Work Centres in Europe [tiešsaiste]. Institute of National and Regional Economy, Riga Technical University, 2013. Pieejams: <http://www.micropol-interreg.eu/Discover-the-publications>

3. Andersone I. The Influence of the Map Merging Order on the Resulting Global Map in Multi-Robot Mapping // RTU zinātniskie raksti. 5. sēr., Datorzinātne. - 13. sēj. (2012), 22.-28. lpp.
4. Andersone I., Gaile-Sarkane E. Consumer Needs Analysis as a Base for Sustainable Development of Entrepreneurship // Regional Formation and Development Studies. - No.3 (8). (2012) pp 6-14.
5. Andersone I., Gaile-Sarkane E., Šceulovs D. Entrepreneurial Decision Making on Base of Consumer Analysis // Proceedings of IX All-Russian Scientific and Practical Conference with International Participation „Contemporary Problems of Regional Economy Management’2012”, Russia, Saint Petersburg, 24.-25. May, 2012. - pp 330-331.
6. Andersone, I., Liekna, A., Nikitenko, A. Mapping Implementation for Multi-robot System with Glyph Localisation. Lietišķās datorsistēmas. Nr.14, 2013, 67.-72.lpp. ISSN 22558683.
7. Andersone, Ieva. Patērētāju rīcība tirgū uzņēmējdarbības lēmumu pieņemšanas kontekstā : promocijas darbs / I.Andersone ; zinātniskais vadītājs E.Gaile-Sarkane ; Rīgas Tehniskā universitāte. Inženierekonomikas un Vadības Fakultāte. Ražošanas un uzņēmējdarbības institūts. Ražošanas un uzņēmējdarbības ekonomikas katedra. Rīga : [RTU], 2012. 171 pp.
8. Andersone, L., Bogusevica, A., Petrakova, A., Petuhova, J. Simulation-Based Analysis of the Goldmine System Operation. Information Technology and Management Science. Vol.15, 2012, pp.195-199. ISSN 22559086.
9. Atstāja D., Bartušauskis J., Ieviņš J., Jemeljanovs A. Management of Environmental Risk // RTU zinātniskie raksti. 15. sēr., Tehnogēnās vides drošība. - 2. sēj. (2012), 8.-16. lpp.
10. Auziņa-Emsiņa A. Impact of Structural Changes and Sharp Economic Growth on Labour Demand and Productivity in Latvia // The 20th International Input-Output Conference: Productivity and Efficiency Analysis, Slovakia, Bratislava, 24.-29. June, 2012. - pp 1-1.
11. Auziņa-Emsiņa A., Krūmiņš G. Latvijas jauno zinātnieku apvienības ētikas komisija: aktualitātes Latvijā // Starptautiska zinātniska konference "Zinātnieka ētika: Latvija, Baltija, Eiropa", Latvija, Rīga, 20.-21. septembris, 2012. - 114.-115. lpp.
12. Auziņa-Emsiņa A., Ozoliņa V. Export, Industrial Productivity and International Competitiveness: the Case of Latvia // International Scientific Conference 53rd Riga Technical University Conference SCEE’2012 “Scientific Conference on Economics and Entrepreneurship”: Proceedings, Latvija, Rīga, 10.-12. oktobris, 2012. - 1.-8. lpp.
13. Baltiņa I., Šenfelde M. Latvijas un Islandes stratēģijas ekonomiskās krīzes pārvarēšanai // RTU zinātniskie raksti. 3. sēr., Ekonomika un uzņēmējdarbība. - 22. sēj. (2012), 10.-15. lpp.
14. Baltiņa I., Vītola A., Ādamsone L., Judrupa I., Šenfelde M. Work Anytime, Work Anywhere - SMART Work for Economic Growth and Regional Development // Smart, Creative, Sustainable, Inclusive: Territorial Development Strategies in the Age of Austerity: Regional Studies Association International Conference, Lielbritānija, Londona, 23.-23. novembris, 2012. - 32.-36. lpp.
15. Baltiņa I., Vītola A., Ādamsone L., Judrupa I., Šenfelde M. Work Anytime, Work Anywhere - SMART Work for Economic Growth and Regional Development // Smart, Creative, Sustainable, Inclusive: Territorial Development Strategies in the Age of Austerity: Regional Studies Association International Conference, Lielbritānija, Londona, 23.-23. novembris, 2012. - 32.-36. lpp.
16. Batare S., Ketners K. Latvijas izglītības sistēmas finansēšanas principu pilnveide // 52. Rīgas Tehniskās universitātes konferences ziņojumu krājums, Latvija, Rīga, 7.-7. oktobris, 2011. - 16.-22. lpp.
17. Blumberga A., Blumberga D., Bažbauers G., Žogla G., Laicāne I. Sustainable Development Modeling for Energy Sector // Global and Regional Research on Sustainable Consumption & Production: Achievements, Challenges, and Dialogues, Brazīlija, Riodežaneiro, 13.-15. jūnijs, 2012. - 1.-13. lpp.
18. Elmane-Helmane, K., Ketners, K. Integrated Customs Control Management in Latvia: Lessons Learned. Economics and Management, 2012, Vol.17, No.2, 528.-533.lpp. ISSN 2029-9338. Pieejams: doi:10.5755/j01.em.17.2.2177

19. Freināts, L., Voronova, I. Ekonomiskās statistikas analīzes modelis: kā investīciju stratēģijas pamats. *Ekonomika un uzņēmējdarbība*. Nr.22, 2012, 36.-41.lpp.
20. Freināts, L., Voronova, I. Stock Selection Methodology for Creating Short-Term Investment Portfolio. No: Riga Technical University 53rd International Scientific Conference: Dedicated to the 150th Anniversary and the 1st Congress of World Engineers and Riga Polytechnical Institute / RTU Alumni: Digest: Riga Technical University 53rd International Scientific Conference: Dedicated to the 150th Anniversary and the 1st Congress of World Engineers and Riga Polytechnical Institute / RTU Alumni., Latvija, Rīga, 11.-12. oktobris, 2012. Riga: RTU Izdevniecība, 2012, 533.-533.lpp. ISBN 9789934103605.
21. Freināts, L., Voronova, I. World Top Investment Strategies Adaptation to the Nasdaq OMX Riga. No: 7th International Scientific Conference "Business and Management 2012": 7th International Scientific Conference "Business and Management 2012", Lietuva, Vilnius, 10.-11. maijs, 2012. Vilnius: Vilnius Gediminas Technical University Press "Technika", 2012, 51.-58.lpp.
22. Genriha, I., Voronova, I. Methods for Evaluating the Creditworthiness of Borrowers. *Ekonomika un uzņēmējdarbība*. Nr.22, 2012, 42.-49.lpp.
23. Ivanova, S., Kamola, L., Kamols, U. Impact of Economic Activity on Regions in Latvia. No: XI International Scientific Conference "Management and Engineering'13", Bulgārija, Sozopol, 23.-26. jūnijs, 2013. Sozopol: Technical University - Sofia Faculty of Management, 2013, 844.-852.lpp.
24. Jansone I., Voronova I. Risks Assessment of Small and Medium-Sized Enterprises: the Case of Latvia // Contemporary Issues in Business, Management and Education'2012, Lietuva, Vilnius, 15.-15. novembris, 2012. - 91.-103. lpp.
25. Jansone S., Šenfelde M. Проблемы фиинисового выравнииваания самоуправлений в Латвии . - Киев : Киевский эконоический институт меиеджемпта, 2012. - 182 lpp.
26. Jansone S., Šenfelde M. Фиинисовое выравнииваание самоуправлений Латвии как фактор их развития // Problems of Foreign Economic Relations Development and Attraction of Foreign Investments: Regional Aspect. Collection of Scientific Works, Ukraina, Donetsk, 4.-6. janvāris, 2012. - 387.-395. lpp.
27. Jansone, I., Voronova, I. Ārējo un iekšējo risku ietekme uz Latvijas izmitināšanas un ēdināšanas pakalpojumu nozari. *Ekonomika un uzņēmējdarbība*. Nr.22, 2012, 80.-87.lpp.
28. Jansone, I., Voronova, I. Risks Assessment of Accommodation and Food Services Sector: the Case of Latvia. No: 7th International Scientific Conference "Business and Management 2012": 7th International Scientific Conference "Business and Management 2012", Lietuva, Vilnius, 10.-11. maijs, 2012. Vilnius: Vilnius Gediminas Technical University, 2012, 1117.-1124.lpp. ISBN 9786094571169.
29. Jansone, I., Voronova, I. Risku novērtēšana mazos un vidējos uzņēmumos Latvijā. No: 53rd Riga Technical University Conference "Scientific Conference on Economics and Entrepreneurship" SCEE'2012: Proceedings CD: Riga Technical University 53rd International Scientific Conference: Dedicated to the 150th Anniversary and the 1st Congress of World Engineers and Riga Polytechnical Institute, Latvija, Rīga, 11.-12. oktobris, 2012. Riga: RTU FEEM, 2012, 1.-8.lpp. ISBN 9789934103551.
30. Jansons V., Jurēnoks V. Modelling the Behaviour of Stability of Production Systems in Economics // RTU zinātniskie raksti. 3. sēr., *Ekonomika un uzņēmējdarbība*. - 22. sēj. (2012), 95.-100. lpp.
31. Jansons V., Kozlovskis K. Ekonomiskā prognozēšana SPSS 20 vidē. - Rīga : RTU Izdevniecība, 2012. - 547 lpp.
32. Judrupa I., Bērziņa I. The Role of Innovations in the Increasing of Regional Competitiveness in Latvia // Innovation and Education: Drivers of National and Regional Competitiveness in the 21st Century: 7th Annual Conference, Polija, Warsaw, 28.-29. maijs, 2012. - 27.-27. lpp.
33. Judrupa, I. Smart Work Centre – Possibility to Increase Economical Development in Balvi Municipality. No: Riga Technical University 53rd International Scientific Conference:

Dedicated to the 150th Anniversary and the 1st Congress of World Engineers and Riga Polytechnical Institute / RTU Alumni: Digest: Riga Technical University 53rd International Scientific Conference: Dedicated to the 150th Anniversary and the 1st Congress of World Engineers and Riga Polytechnical Institute / RTU Alumni, Latvija, Riga, 11.-12. oktobris, 2012. Riga: RTU Izdevniecība, 2012, 496.-496.lpp. ISBN 9789934103605.

34. Judrupa, I., Ādamsons, L., Šenfelde, M. Introducing of Smart Work - Possibility to Increase Economical Development of Municipalities in Latvia. No: 10th International Scientific Practical Conference „Contemporary Problems of Regional Economic Management”, Krievija, Saint Petersburg, 23.-24. maijs, 2013. Saint Petersburg: Saint Petersburg State University of Economics, 2013, 127.-135.lpp. ISBN 9785997805784.

35. Judrupa, I., Ādamsons, L., Šenfelde, M. Introducing of Smart Work - Possibility to Increase Economical Development of Municipalities in Latvia. No: 10th International Scientific Practical Conference „Contemporary Problems of Regional Economic Management”, Krievija, Saint Petersburg, 23.-24. maijs, 2013. Saint Petersburg: Saint Petersburg State University of Economics, 2013, 127.-135.lpp. ISBN 9785997805784.

36. Kaļiņina, D., Voronova, I. Risk Management as a Tool to Improve the Reliability: Case of Insurance Company. No: Regional Formation and Development Studies. Klaipeda: Klaipeda University, 2012, 48.-56.lpp.

37. Kaļiņina, D., Voronova, I. Risk Management Improvement under Solvency II . No: Riga Technical University 53rd International Scientific Conference: Dedicated to the 150th Anniversary and the 1st Congress of World Engineers and Riga Polytechnical Institute / RTU Alumni: Digest: Riga Technical University 53rd International Scientific Conference: Dedicated to the 150th Anniversary and the 1st Congress of World Engineers and Riga Polytechnical Institute / RTU Alumni, Latvija, Rīga, 11.-12. oktobris, 2013. Riga: RTU Izdevniecība, 2012, 538.-538.lpp. ISBN 9789934103605.

38. Kaļiņina, D., Voronova, I. Ways of Improving Risk Management Function in Insurance Companies. No: The 7th International Scientific Conference “Business and Management 2012”: 7th International Scientific Conference “Business and Management 2012”, Lietuva, Viļņus, 10.-11. maijs, 2012. Vilnius: Vilnius Gediminas Technical University Press “Technika”, 2012, 92.-100.lpp. ISBN 9786094571169.

39. Kamola L., Nešpors V. Human Capital Impact on the Cities Development // Management and Sustainable Development: International Scientific Conference: Programme and Abstracts, Bulgārija, Jundola, 23.-25. marts, 2012. - 84.-84. lpp.

40. Kamola L., Nešpors V. Human Capital Impact on the Cities Development // Management and Sustainable Development: International Scientific Conference: Programme and Abstracts, Bulgārija, Jundola, 23.-25. marts, 2012. - 84.-84. lpp.

41. Kamola L., Nešpors V. Problems and Development Prospects of Educational System in Latvia // Riga Technical University 53rd International Scientific Conference: Dedicated to the 150th Anniversary and the 1st Congress of World Engineers and Riga Polytechnical Institute / RTU Alumni: Digest, Latvija, Riga, 11.-12. oktobris, 2012. - 497.-497. lpp.

42. Kamola L., Nešpors V. Problems and Development Prospects of Educational System in Latvia // Riga Technical University 53rd International Scientific Conference: Dedicated to the 150th Anniversary and the 1st Congress of World Engineers and Riga Polytechnical Institute / RTU Alumni: Digest, Latvija, Riga, 11.-12. oktobris, 2012. - 497.-497. lpp.

43. Kamola L., Nešpors V. Significance of Innovations and Education for Sustainable Development of Latvia // Contemporary Problems of Regional Economy Management: IX All-Russian Scientific-Practical Conference with International Participation, Krievija, Saint Petersburg , 24.-25. maijs, 2012. - 78.-82. lpp.

44. Kamola, L., Ivanova, S., Nešpors, V. Human Capital as the Factor Influencing the Economic Development of District. No: Contemporary Problems of Regional Economy Management: 10th International Scientific Practical Conference: Contemporary Problems of Regional Economy Management, Krievija, Saint Petersburg, 23.-24. maijs, 2013. Saint Petersburg:

- Saint Petersburg State University of Economics the Faculty of Regional Economy and Management, 2013, 122.-123.lpp. ISBN 9785997805784.
45. Kamola, L., Ivanova, S., Nešpors, V. Human Capital as the Factor Influencing the Economic Development of District. No: Contemporary Problems of Regional Economy Management: 10th International Scientific Practical Conference: Contemporary Problems of Regional Economy Management, Krievija, Saint Petersburg, 23.-24. maijs, 2013. Saint Petersburg: Saint Petersburg State University of Economics the Faculty of Regional Economy and Management, 2013, 122.-123.lpp. ISBN 9785997805784.
46. Kamola, L., Ivanova, S., Nešpors, V. Interaction between Education and Labour Market in Conditions of the Creative Economy. No: Management and Sustainable Development: Management and Sustainable Development, Bulgārija, Jundola, 22.-24. marts, 2013. Sofija: University of Forestry, 2013, 102.-102.lpp.
47. Kamola, L., Nešpors, V. Trends of Interaction between Urban Areas and Human Capital Today. No: Management and Sustainable Development. Sofija: University of Forestry, 2012, 49.-52.lpp.
48. Kamols U. Urban Development Trends in Latvia // Riga Technical University 53rd International Scientific Conference: Dedicated to the 150th Anniversary and the 1st Congress of World Engineers and Riga Polytechnical Institute / RTU Alumni: Digest, Latvija, Riga, 11.-12. oktobris, 2012. - 498.-498. lpp.
49. Kamols, U. No problēmām līdz izaugsmei mūsdienu pilsētā. No: 7. Starptautiskā zinātniskā konference "Sociālās zinātnes reģionālajai attīstībai 2012: Finanšu kapitāla ietekme uz reģiona ekonomisko konkurētspēju": 7. Starptautiskā zinātniskā konference "Sociālās zinātnes reģionālajai attīstībai 2012: Finanšu kapitāla ietekme uz reģiona ekonomisko konkurētspēju", Latvija, Daugavpils, 8.-11. novembris, 2012. Daugavpils: Akadēmiskais apgāds "Saule", 2012, 10.-10.lpp. ISBN 9789984145891.
50. Krilovs L. Austriešu ekonomiskā skola. - Rīga : RTU, 2012. - 25 lpp.
51. Kuņickis V. Studentu vecuma īpatnības kā pamats attieksmes pret augstskolas mācību vidi veidošanā // RTU zinātniskie raksti. 8. sēr., Humanitārās un sociālās zinātnes. - 20. sēj. (2012), 68.-71. lpp.
52. Ličmane O., Voronova I. Problems and Perspectives in Pension System: Case of Baltic States // Regional Formation and Development Studies. - 2(7). (2012) 99.-109. lpp.
53. Limane, E., Voronova, I. Application of the Risk-based Approach to Audit and Internal Control System. No: Riga Technical University 53rd International Scientific Conference: Dedicated to the 150th Anniversary and the 1st Congress of World Engineers and Riga Polytechnical Institute / RTU Alumni: Digest: Riga Technical University 53rd International Scientific Conference: Dedicated to the 150th Anniversary and the 1st Congress of World Engineers and Riga Polytechnical Institute / RTU Alumni, Latvija, Riga, 11.-12. oktobris, 2013. Riga: RTU Izdevniecība, 2012, 486.-486.lpp. ISBN 9789934103605.
54. Mežiels, J., Voronova, I. The Audit of Going Concern Assumption and Risk Assessment. No: Riga Technical University 53rd International Scientific Conference: Dedicated to the 150th Anniversary and the 1st Congress of World Engineers and Riga Polytechnical Institute / RTU Alumni: Digest: Riga Technical University 53rd International Scientific Conference: Dedicated to the 150th Anniversary and the 1st Congress of World Engineers and Riga Polytechnical Institute / RTU Alumni, Latvija, Rīga, 11.-12. oktobris, 2012. Riga: RTU Izdevniecība, 2012, 545.-545.lpp. ISBN 9789934103605.
55. Nešpors, V. Mikroekonomikas teorijas pamati. Rīga: 2012. - 254 lpp. ISBN 9789984495002.
56. Orlovskis, G., Ketners, K. Start-up and Reverse Analysis of Induction Motor Model in Pump Regime. Enerģētika un elektrotehnika. Nr.31, 2013, 117.-122.lpp. ISSN 14077345.
57. Ozoliņa V., Auziņa-Emsiņa A. Inbound Tourism and Sectoral Development in Latvia // International Scientific Conference 53rd Riga Technical University Conference SCEE'2012 "Scientific Conference on Economics and Entrepreneurship": Proceedings, Latvija, Rīga, 10.-12.

58. Saulītis J. Par dažām problēmām valstu ekonomikas attīstībā 21. gadsimtā // Vai iespējams jauns modelis pasaules un Latvijas ekonomikas attīstībā: zinātniskā semināra materiāli, Latvija, Rīga, 4. aprīlis, 2012. - 29.-34. lpp.
59. Šceulovs D., Gaile-Sarkane E. E-Learning in Enterprise: Challenges for Introduction // *Economics & Management*. - 17 (1). (2012) 297.-303. lpp.
60. Šceulovs D., Gaile-Sarkane E. E-vides izmantošana lojālo klientu loka uzturēšanai // RTU zinātniskie raksti. 3. sēr., *Ekonomika un uzņēmējdarbība*. - 22. sēj. (2012), 167.-173. lpp.
61. Šceulovs D., Gaile-Sarkane E. Impact of Technology Adoption on Consumer Behaviour // *Practice and Research in Private and Public Sector – 2012: Conference Proceedings, Lithuania, Viļņa*, 26.-27. April, 2012. - pp 190-200.
62. Šceulovs D., Gaile-Sarkane E. Понимание термина «электронная среда» для нужд предпринимательства в Латвии // *Proceedings of IX All-Russian Scientific and Practical Conference with International Participation „Contemporary Problems of Regional Economy Management’2012”*, Krievija, Saint Petersburg, 24.-25. maijs, 2012. - 329.-329. lpp.
63. Semjonova, N. Application of Government Debt Models for Baltic States. No: XIV International Scientific Conference "Creating the Future: Communication. Education. Business", Latvija, Rīga, 30.-30. maijs, 2013. Rīga: SIA "Biznesa augstskola Turība", 2013, 89.-101.lpp.
64. Semjonova, N. Application of Government Debt Models for the Situation of Latvia. No: *Proceedings of the International Scientific Conference "Economic Science for Rural Development"*, Latvija, Jelgava, 25.-26. aprīlis, 2013. Jelgava: Latvian University of Agriculture, 2013, 212.-220.lpp. ISBN 9789934830464.
65. Semjonova, N. Valsts parāda struktūra, kredītreitings un valsts finansiālā drošība . No: 53th International Riga Technical University Conference „Scientific Conference on Economics and Entrepreneurship” (SCEE’2012): *Proceedings, Latvija, Rīga*, 12.-16. oktobris, 2012. Rīga: RTU, 2012, 1.-6.lpp. ISBN 9789934103551.
66. Semjonova, N. Valsts parāda struktūras un valsts kredītreitings analīze. *Ekonomiskie pētījumi uzņēmējdarbībā*. Nr.10, 2012, 114.-123.lpp. ISSN 16910737.
67. Semjonova, N. Влияние политики управления государственным долгом Латвии на экономическую безопасность страны. No: *Proceedings of the IX All-Russian Scientific-Practical Conference with International Participation „Contemporary Problems of Regional Economy Management”*, Krievija, Saint Petersburg, 24.-25. maijs, 2012. Saint Petersburg: State University of Engineering and Economics, 2012, 204.-208.lpp.
68. Semjonova, N. Проблемы управления госдолгом Латвии, как страны ЕС . No: *Problems of Foreign Economics Relations Development and Attraction of Foreign Investments: Regional Aspect, Part I*. Donetsk: Donetsk National University, 2012, 344.-350.lpp.
69. Šenfelde M. *Макроэкономика*. - Rīga : RTU Izdevniecība, 2012. - 244 lpp.
70. Survillo, A., Kamols, U., Survilo, T. Повышение роли муниципалитетов в эффективном использовании энергоресурсов. No: *Contemporary Problems of Regional Economy Management*. Sanktpēterburga: Saint Petersburg State University of Engineering and Economics, 2012, 40.-44.lpp.
71. Treija S., Bratuškins U., Bondars E. Green Open Space in Large Scale Housing Estates: a Place for Challenge // *Journal of Architecture and Urbanism*. - Vol.36, Iss.4. (2012) 264.-271. lpp.
72. Vītola A., Baltiņa I., Jansone S., Šenfelde M. Nacionālās attīstības plānošanas procesa pilnveidošana // Rīgas Tehniskās universitātes Inovāciju un jauno tehnoloģiju konference. - , : Rīgas Tehniskā universitāte, 2012. - 1.-1. lpp.
73. Vītola A., M.Šenfelde Sectoral Policy Coordination and Budget Planning: the Case of Latvia. No: *Макроэкономическое регулирование финансовых потоков страны: теория и практика*. Киев: Киевский экономический институт менеджмента, 2012. 171.-182.lpp. ISBN 9789662339406.
74. Vītola A., Šenfelde M. Analysis of Policy Coordination System in Latvia Using Institutional Theory // *The 7th International Scientific Conference “Business and Management 2012”*, Lietuva, Vilnius, 10.-10. maijs, 2012. - 783.-790. lpp.

75. Vītola A., Šenfelde M. Coordination of Territorial and Sector Planning in Latvia // Networked Regions and Cities in Times of Fragmentation: Developing Smart, Sustainable and Inclusive Places, Nīderlande, Delft, 13.-16. maijs, 2012. - 204.-205. lpp.

76. Vītola A., Šenfelde M. Politikas koordinācija Latvijā: problēmas un risinājumi // Starptautiskās zinātniskās konferences "Eiropas integrācijas sociālā un ekonomiskā dimensija: problēmas, risinājumi, perspektīvas" materiāli, Latvija, Rīga, 3.-5. novembris, 2012. - 199.-207. lpp.

77. Vītola, A., Šenfelde, M. Governance and Socioeconomic Performance. No: Riga Technical University 53rd International Scientific Conference: Dedicated to the 150th Anniversary and the 1st Congress of World Engineers and Riga Polytechnical Institute / RTU Alumni: Digest: Riga Technical University 53rd International Scientific Conference: Dedicated to the 150th Anniversary and the 1st Congress of World Engineers and Riga Polytechnical Institute / RTU Alumni, Latvija, Rīga, 11.-12. oktobris, 2012. Rīga: Riga Technical University, 2012, 512.-512.lpp. ISBN 9789934103605.

78. Voronova I. Kaļiņina D. Роль государства в регулировании деятельности Латвийских страховых компаний // Российский финансовый рынок: проблемы и перспективы развития, Moskva, FGBOU ВРО "REU im. G.V Plehanova" 23.04.-11.06. 2012 - 109.-111.lpp.-4. lpp.

79. Voronova I., Didenko K., Mežiels J. Оценка платежеспособности: на примере предприятий Латвии // Совершенствование теории и методологии финансов и налогообложения: сборник материалов Международной научно-практической конференции, Krievija, Ёошкар-Ола, 10.-10. maijs, 2012. - 28.-34. lpp.

1.13. Studiju virziena īstenošanā iesaistītās struktūrvienības

Programmu realizāciju koordinē un vada Tautsaimniecības un reģionālās ekonomikas institūts, bet to saturu un kvalitāti nodrošina iesaistītās katedras. Studiju procesa nodrošināšanā piedalās šādas RTU struktūrvienības:

1. Tautsaimniecības un reģionālās ekonomikas institūts (TREI):
 - ⇒ Ekonomikas teorijas un tautsaimniecības katedra,
 - ⇒ Starptautiskās un reģionālās ekonomikas katedra.
2. Ražošanas un uzņēmējdarbības institūts (RUI):
 - ⇒ Ražošanas un uzņēmējdarbības ekonomikas katedra,
 - ⇒ Vadībzinību katedra,
 - ⇒ Finanšu katedra.
3. Starptautisko ekonomisko sakaru un muitas institūts (SESMI):
 - ⇒ Muitas un nodokļu katedra,
 - ⇒ Starptautisko ekonomisko sakaru, transporta ekonomikas un loģistikas katedra.
4. Būvuzņēmējdarbības un nekustamā īpašuma institūts.
5. Darba un civiltās aizsardzības institūts.
6. Humanitārais institūts.
7. Valodu institūts.
8. Datorzinātnes un informācijas tehnoloģijas fakultātes
 - ⇒ Inženiermatemātikas katedra.
9. Materiālzinātnes un lietišķās ķīmijas fakultāte
 - ⇒ Ķīmijas katedra
10. Arhitektūras un pilsētplānošanas fakultātes
 - ⇒ Arhitektūras vēstures un kultūras pieminekļu restaurācijas profesora grupa,
 - ⇒ Arhitektūras un pilsētņēmniecības katedra.
11. Enerģētikas un elektrotehnikas fakultātes
 - ⇒ Vides aizsardzības un siltuma sistēmu institūts
12. Sporta katedra

Institūti un tajos ietilpstošās katedras nodrošina mācību metodisko darbu: izveido un atjauno mācību priekšmetu programmas, nodrošina atbilstošu mācību priekšmetu pasniegšanu, bakalaura un maģistra darbu vadīšanu un aizstāvēšanu, kā arī citus mācību metodiskos darbus.

1.14. Studiju virziena īstenošanā iesaistītais mācību palīgpersonāls

Studiju virziena realizācijā piedalās kopējais RTU un IEVF palīgpersonāls, kas nodrošina infrastruktūras funkcionēšanu.

Praktiskai programmu īstenošanai palīdz palīgpersonāls, kas spēj nodrošināt studentu darbu datorzālēs (datorprogrammu nodrošinājuma speciālists), laboratorijās un auditorijās (4 cilv.), kā arī profilējošā institūta biroja administrators, kurš strādā ar studentu lietvedību un var palīdzēt akadēmiskam personālam mācību materiālu sagatavošanā un pavairošanā. Nepilna laika studentiem nodarbības plāno, nodrošina informācijas apriti un mācību materiālu pavairošanu IEVF Tālākizglītības nodaļas studentu apkalpošanas speciālists.

1.15. Ārējie sakari

1.15.1. Sadarbība ar darba devējiem, profesionālajām organizācijām

Lai nodrošinātu veiksmīgu un regulāru studiju un profesionālās vides mijiedarbību, ir noslēgti sadarbības līgumi ar šādām valsts un pašvaldību institūcijām, profesionālajām asociācijām un nozares uzņēmumiem:

- Jēkabpils pilsētas dome
- Kuldiģas pilsētas dome
- Jēkabpils pilsētas dome
- Cēsu pilsētas dome
- Latvijas Būvinženieru savienība
- Latvijas aktuāru asociācija
- LR Konkurences padome
- LR Finanšu ministrija
- LR Vides aizsardzības un reģionālās ekonomikas ministrija
- Lauku atbalsta dienests
- Valsts reģionālās attīstības aģentūra u.c.

1.15.2. Sadarbība ar Latvijas un ārvalstu augstskolām

- Latvijas Lauksaimniecības universitāte
- Latvijas Universitāte
- Daugavpils universitāte
- Rīgas Stradiņa universitāte
- Mežsaimniecības universitāte (Bulgārija) (1 darbinieks izmantoja Erasmus programmu profesionālās kompetences paaugstināšanai)
- Doņeckas Nacionālā universitāte (Ukraina) (3 studenti, 1 mācītbspēks)
- Krievijas Tautu draudzības universitāte (Maskava) (viesprofesore)
- Svištovas D. A. Cenova ekonomikas akadēmija (Bulgārija) (viesprofesore)

1.15.3. Studijas ārvalstīs apmaiņas programmu ietvaros

- Briseles Brīvā universitāte (Beļģija) (2 studenti)
- Pforcheimas Lietišķo zinātņu augstskola (Vācija) (1 studente)

1.15.4. Ārvalstnieku studijas studiju virziena programmās

- 2012./2013. ak. gadā studiju virzienā ārvalstu studentu nebija.

2. STUDIJU PROGRAMMU RAKSTUROJUMS

2.1. Bakalaura akadēmisko studiju programma „Ekonomika”

2.1.1. Studiju programmas apraksts

Mērķis: Nodrošināt studentiem iespēju iegūt akadēmiskam bakalaura grādam un akadēmiskās izglītības valsts standartam atbilstošas teorētiskās zināšanas ekonomikas jomā; sagatavot speciālistus, kuru zināšanas un kompetences ļauj pieņemt lēmumus, plānot un koordinēt ekonomiskos procesus.

Uzdevumi:

1. dot iespēju studējošajiem bakalaurantūrā iegūt akadēmisko grādu ekonomikas jomā un nostiprināt studentos vēlmi pastāvīgi pilnveidot savas profesionālās zināšanas un prasmes, kā arī sagatavot studentus tālākām studijām maģistrantūrā;
2. nodrošināt studiju programmas satura, studiju procesa, pētnieciskā darba attīstību un pilnveidošanu atbilstoši ekonomiskām izmaiņām valsts un starptautiskā mērogā, kā arī zinātnē un didaktikas praksē;
3. veidot studiju procesu tā, lai attīstītu studējošo intelektu, veicinātu viņu garīgo pilnveidošanos, sekmētu intelektuālo spēju un kompetenču izmantošanu studiju procesā un tālāk viņu praktiskā darbībā;
4. attīstīt darba tirgum atbilstošas kompetences, veicināt interesi par turpmāko izglītošanos un pilnveidošanos, akadēmisko un profesionālo zināšanu papildināšanu;
5. veidot studējošajiem tādas prasmes, kas nodrošinātu viņu spēju sekmīgi un atbilstoši labākajiem standartiem strādāt valsts institūcijās un tautsaimniecības dažādu nozaru uzņēmumos ekonomikas jomā, t.sk. prasmi iegūt, apkopot, analizēt un izmantot informāciju, spēju pieņemt lēmumus, darboties sociāli atbildīgā vidē u.c.;
6. veicināt dažāda rakstura ekonomisko procesu izpratni tautsaimniecībā un sniegt nepieciešamo zināšanu apguvi nozaru skatījumā;
7. rosināt studējošo interesi par sabiedrībā notiekošiem procesiem, stimulēt studentu attīstību par pozitīvu, mūsdienīgu, atbildīgu un rīcībspējīgu personību, kas prot patstāvīgi rīkoties un patstāvīgi pieņemt lēmumus;
8. veicināt un attīstīt akadēmiskā personāla un studentu starptautisko apmaiņu un dalību projektos.

Studiju rezultāti:

Studiju programmas absolventi:

- ⇒ spēj pielietot iegūtās teorētiskās un praktiskās zināšanas, nodrošinot savu konkurētspēju darba tirgū;
- ⇒ izprot ekonomikas teoriju, izvērtē tautsaimniecībā notiekošos procesus un problēmas;
- ⇒ spēj noteikt un izmantot dažādus alternatīvus risinājumus finanšu resursu izmantošanā;
- ⇒ spēj izmantot informāciju tehnoloģijas konkrētu ekonomisko jautājumu risināšanai;
- ⇒ spēj kvalificēti sagatavot un prezentēt ar ekonomikas jautājumiem saistītus projektus;
- ⇒ spēj veikt pētījumus par ekonomikas attīstības jautājumiem, interpretēt un analizēt to rezultātus;
- ⇒ spēj pielietot programmā iegūtās zināšanas dažādās dzīves un uzņēmējdarbības situācijās, strādājot komandā vai individuāli.

Gala/valsts pārbaudījumu kārtība, vērtēšana: bakalaura darba aizstāvēšana tiek vērtēta desmit ballu skalā. Aizstāvot bakalaura darbu, vērtēšanas kritēriji ir šādi:

1. patstāvīga literatūras un citu informatīvo avotu apguve, t.sk. svešvalodās;

2. aktuālas problēmas analīze;
3. uzdevumu teorētiskās nostādnes un pētāmās problēmas risināšanas prasme;
4. praktisku risinājumu izstrādāšana ieteikumu un priekšlikumu veidā;
5. patstāvīga lietišķā pētījuma veikšanas prasmju un iegūto rezultātu aizstāvēšanas spēju attīstība un nostiprināšana.

Diplomu par sociālo zinātņu bakalaura akadēmiskā grāda iegūšanu ekonomikā saņem studenti, kuri ir apguvuši programmu un aizstāvējuši bakalaura darbu iegūstot tajā vērtējumu – ne mazāku par 4 (gandrīz viduvēji).

Nākamās nodarbinātības apraksts: programmas absolventi var ieņemt amatus valsts, pašvaldību un starptautiskās institūcijās, komercsabiedrībās un nevalstiskajās organizācijās.

Studiju turpināšanas iespējas: iespējas turpināt studijas akadēmiskās un profesionālās maģistra studiju programmās "Ekonomika", "Uzņēmējdarbība un vadīšana" u.c.

Apjoms kredītpunktos: 120

Nepieciešamā iepriekšējā izglītība: vispārējā vidējā izglītība vai 4-gadīgā profesionālā vidējā izglītība

Iegūstamais grāds un kvalifikācija: sociālo zinātņu bakalaura grāds ekonomikā

Iegūtās kvalifikācijas līmenis: pirmais (pamatstudiju) akadēmiskais grāds

2.1.2. Studiju programmas saturs

Studiju programmas saturu veido šādi priekšmeti, skat. 4. tabulu.

4. tabula

Bakalaura akadēmiskā studiju programma „Ekonomika”

Nr.	Kods	Nosaukums	Kredītpunkti
A		Programmas obligātie studiju priekšmeti	82.0
1	DMS102	Matemātika	4.0
2	DMS270	Matemātika ekonomistiem	4.0
3	MFZ104	Tehnoloģiju fizikālie pamati	2.0
4	KVK116	Lietišķā ķīmija	2.0
5	IUE218	Datormācība (pamatkurss)	3.0
6	IUE233	Datormācība ekonomistiem	2.0
7	ICA105	Civilā aizsardzība	1.0
8	HFA101	Sports	
9	IET127	Mikroekonomika	4.0
10	IET104	Makroekonomika	4.0
11	IUE133	Ievads studiju nozarē	1.0
12	IĀS207	Ekonomiskā statistika	2.0
13	IĀS215	Kvantitatīvās metodes ekonomikā	3.0
14	IĀS111	Latvijas tautsaimniecība	2.0
15	IUE219	Tirgzinības	4.0
16	IMP201	Nodokļi un nodevas	3.0
17	IBO450	Starptautiskā ekonomika	4.0
18	IUV227	Saimnieciskās un darba tiesības	4.0
19	IUV207	Finanšu pamati	4.0
20	IUV106	Lietišķā komunikācija	2.0
21	IUV209	Grāmatvedība	3.0
22	IUE334	Uzņēmējdarbības ekonomika	4.0
23	HPS120	Saskarsmes pamati	2.0
24	IBO304	Reģionālās plānošanas un prognozēšanas pamati	4.0
25	IUE328	Projektu vadīšana	4.0
26	IUV303	Vadīšanas teorija (pamatkurss)	2.0
27	IET313	Starptautiskās finanses	4.0
28	IRE404	Eiropas Savienības ekonomiskās politikas aktualitātes	2.0
29	IUV229	Cilvēku resursu ekonomika	2.0
B		Obligātās izvēles studiju priekšmeti	22.0

B1		Specializējošie studiju priekšmeti	15.0
1	IRE301	Eiropas valstu ekonomika	3.0
2	IRO541	Organizēšanas teorija	4.0
3	IBO305	Dabsaimniecības ekonomika	3.0
4	ITE319	Uzņēmējdarbības loģistikas pamati	3.0
5	IUE329	Inovāciju ekonomika	3.0
6	IET108	Ekonomiskās domas vēsture	3.0
7	IUE337	Ekonomiskās informācijas apstrāde	2.0
8	IRE302	Nekustamā īpašuma ekonomika	4.0
9	IET301	Ekonomisko pētījumu metodoloģija	2.0
10	IRE303	Ekonomiskās sistēmas funkcionēšanas modelis (lietišķā spēle)	2.0
11	IRE307	Eiropas Savienības līdzfinansēto projektu vadīšana	2.0
B2		Humanitārie un sociālie studiju priekšmeti	4.0
1	HSP377	Vispārējā socioloģija	2.0
2	HSP375	Vadības socioloģija	2.0
3	HSP376	Mazās grupas un personības socioloģija	2.0
4	HSP378	Politoloģija	2.0
5	HFL338	Mūsdienu filozofija	2.0
B6		Valodas	3.0
1	HVD101	Angļu valoda	2.0
2	HVD230	Angļu valoda	1.0
3	HVD108	Vācu valoda	2.0
4	HVD226	Vācu valoda	1.0
5	HVD119	Franču valoda	2.0
C		Brīvās izvēles studiju priekšmeti	6.0
E		Gala / valsts pārbaudījums	10.0
1	IRE001	Bakalaura darbs	10.0
2	IET001	Bakalaura darbs	10.0

2.1.3. Studiju programmas īstenošanas plānojums

Studiju programmas semestru plāni skatāmi zemāk.

Plāns 1. semestrim												
Kods	Nosaukums	Daļa	Stat	Pasniedzējs	Punkti	St	Lek	Prn	Lab	I	E	D
[A] Programmas obligātie studiju priekšmeti												
HPS120	Saskarsmes pamati			Gudzuka Sandra	2.0	32.0	1.0	1.0	0.0	I		
KVK116	Lietišķā ķīmija			Millers Jānis	2.0	32.0	1.0	0.0	1.0	I		
IUE133	Ievads studiju nozarē			Didenko Konstantins	1.0	16.0	1.0	0.0	0.0	I		
IUE218	Datormācība (pamatkurss)			Kozlovskis Konstantins	3.0	48.0	1.0	0.0	2.0		E	
IET127	Mikroekonomika			Nešpors Viktors	4.0	64.0	2.0	2.0	0.0		E	
DMS102	Matemātika			Pola Aija	4.0	64.0	2.0	2.0	0.0		E	
HFA101	Sports	1/2		Bonders Viktors	0.0	32.0	0.0	2.0	0.0	I		
[B2] Humanitārie un sociālie studiju priekšmeti					2.0	32.0	1.0	1.0	0.0	1	0	0
HSP378	Politoloģija			Baldinš Alvars	2.0	32.0	1.0	1.0	0.0	I		
HSP377	Vispārējā socioloģija			Kunickis Valērijs	2.0	32.0	1.0	1.0	0.0	I		
[B6] Valodas					1.0	32.0	0.0	2.0	0.0	0	1	0
HVD101	Angļu valoda	1/2		Samuilova Oksana	1.0	32.0	0.0	2.0	0.0		E	
HVD108	Vācu valoda	1/2		Lauziniece Valentīna	1.0	32.0	0.0	2.0	0.0		E	
HVD119	Franču valoda	1/2		Iljinska Larisa	1.0	16.0	0.0	1.0	0.0		E	
[C] Brīvās izvēles studiju priekšmeti					0.0	32.0	0.0	2.0	0.0	1	0	0
VIL169	Latviešu valoda			Lauziniece Valentīna	2.0	32.0	0.0	2.0	0.0	I		

Plāns 2. semestrim												
Kods	Nosaukums	Daļa	Stat	Pasniedzējs	Punkti	St	Lek	Prn	Lab	I	E	D

[A] Programmas obligātie studiju priekšmeti												
IUV303	Vadīšanas teorija (pamatkurss)			Ezera Iļona	2.0	32.0	2.0	0.0	0.0	<input type="checkbox"/>	E	<input type="checkbox"/>
IET104	Makroekonomika			Šenfelde Maija	4.0	64.0	2.0	2.0	0.0	<input type="checkbox"/>	E	<input type="checkbox"/>
DMS270	Matemātika ekonomistiem			Pola Aija	4.0	64.0	2.0	2.0	0.0	<input type="checkbox"/>	E	<input type="checkbox"/>
MFZ104	Tehnoloģiju fizikālie pamati			Medvids Artūrs	2.0	32.0	2.0	0.0	0.0	<input type="checkbox"/>	E	<input type="checkbox"/>
IUV106	Lietišķā komunikācija			Ezera Iļona	2.0	32.0	1.0	1.0	0.0	<input type="checkbox"/>	E	<input type="checkbox"/>
IĀS207	Ekonomiskā statistika			Orlovska Ausma	2.0	32.0	2.0	0.0	0.0	<input type="checkbox"/>	E	<input type="checkbox"/>
ICA105	Civilā aizsardzība			Jemeljanovs Vladimirs	1.0	16.0	0.5	0.0	0.5	I	<input type="checkbox"/>	<input type="checkbox"/>
IUE233	Datormācība ekonomistiem			Mīnkevičs Vladislavs	2.0	32.0	0.0	0.0	2.0	<input type="checkbox"/>	E	<input type="checkbox"/>
HFA101	Sports	2/2		Bonders Viktors	0.0	32.0	0.0	2.0	0.0	I	<input type="checkbox"/>	<input type="checkbox"/>
[B6] Valodas					1.0	32.0	0.0	2.0	0.0	0	1	0
HVD119	Franču valoda	2/2		Leiniece Maira	1.0	16.0	0.0	1.0	0.0	<input type="checkbox"/>	E	<input type="checkbox"/>
HVD101	Angļu valoda	2/2		Liokumoviča Irina	1.0	32.0	0.0	2.0	0.0	<input type="checkbox"/>	E	<input type="checkbox"/>
HVD108	Vācu valoda	2/2		Romanova Irina	1.0	32.0	0.0	2.0	0.0	<input type="checkbox"/>	E	<input type="checkbox"/>

Plāns 3. semestrim												
Kods	Nosaukums	Daļa	Stat	Pasniedzējs	Punkti	St	Lek	Prn	Lab	I	E	D
[A] Programmas obligātie studiju priekšmeti												
IBO450	Starptautiskā ekonomika			Šenfelde Maija	4.0	64.0	2.0	0.0	2.0	<input type="checkbox"/>	E	<input type="checkbox"/>
IĀS111	Latvijas tautsaimniecība			Auzina-Emsina Astra	2.0	32.0	2.0	0.0	0.0	<input type="checkbox"/>	E	<input type="checkbox"/>
IUE334	Uzņēmējdarbības ekonomika			Ovčinnikova Irina	4.0	64.0	2.0	1.0	1.0	<input type="checkbox"/>	E	<input type="checkbox"/>
IMP201	Nodokļi un nodevas			Ketners Kārlis	3.0	48.0	2.0	1.0	0.0	<input type="checkbox"/>	E	<input type="checkbox"/>
IUE219	Tirgziņības			Andersone Ieva	4.0	64.0	2.0	1.0	1.0	<input type="checkbox"/>	E	<input type="checkbox"/>
[B2] Humanitārie un sociālie studiju priekšmeti					2.0	32.0	1.0	1.0	0.0	1	0	0
HSP375	Vadības socioloģija			Taraškevičs Ronalds	2.0	32.0	1.0	1.0	0.0	I	<input type="checkbox"/>	<input type="checkbox"/>
HSP376	Mazās grupas un personības socioloģija			Kunickis Valerijs	2.0	32.0	1.0	1.0	0.0	I	<input type="checkbox"/>	<input type="checkbox"/>
HFL338	Mūsdienu filozofija			Cers Valdis	2.0	32.0	1.0	1.0	0.0	I	<input type="checkbox"/>	<input type="checkbox"/>
[B6] Valodas					1.0	32.0	0.0	2.0	0.0	0	1	0
HVD226	Vācu valoda			Lauziece Valentīna	1.0	32.0	0.0	2.0	0.0	<input type="checkbox"/>	E	<input type="checkbox"/>
HVD230	Angļu valoda			Liokumoviča Irina	1.0	32.0	0.0	2.0	0.0	<input type="checkbox"/>	E	<input type="checkbox"/>

Plāns 4. semestrim												
Kods	Nosaukums	Daļa	Stat	Pasniedzējs	Punkti	St	Lek	Prn	Lab	I	E	D
[A] Programmas obligātie studiju priekšmeti												
IUV227	Saimnieciskās un darba tiesības			Ose Daina	4.0	64.0	3.0	1.0	0.0	<input type="checkbox"/>	E	<input type="checkbox"/>
IUV229	Cilvēku resursu ekonomika			Ozolīna-Ozola Iveta	2.0	32.0	2.0	0.0	0.0	<input type="checkbox"/>	E	<input type="checkbox"/>
IUV209	Grāmatvedība			Tīse Lolita	3.0	48.0	1.0	1.0	1.0	<input type="checkbox"/>	E	<input type="checkbox"/>
IUV207	Finanšu pamati			Semionova Nadežda	4.0	64.0	2.0	2.0	0.0	<input type="checkbox"/>	E	<input type="checkbox"/>
IĀS215	Kvantitatīvās metodes ekonomikā			Ozolīna Velga	3.0	48.0	2.0	0.0	1.0	<input type="checkbox"/>	E	<input type="checkbox"/>
[B1] Specializējošie studiju priekšmeti					3.0	48.0	2.0	1.0	0.0	1	0	0
IRE301	Eiropas valstu ekonomika			Šenfelde Maija	3.0	48.0	2.0	1.0	0.0	I	<input type="checkbox"/>	<input type="checkbox"/>
IUE337	Ekonomiskās informācijas apstrāde			Jansons Vladimirs	2.0	32.0	1.0	0.0	1.0	I	<input type="checkbox"/>	<input type="checkbox"/>
[C] Brīvās izvēles studiju priekšmeti					2.0	0.0	0.0	0.0	0.0	1	0	0

Plāns 5. semestrim													
Kods	Nosaukums	Daļa	Stat	Pasniedzējs	Punkti	St	Lek	Prn	Lab	I	E	D	
[A] Programmas obligātie studiju priekšmeti													
IUE328	Projektu vadīšana			Greitāne Rita	4.0	64.0	2.0	0.0	2.0	<input type="checkbox"/>	E	<input type="checkbox"/>	
IET313	Starptautiskās finanses			Dovlādbekova Inna	4.0	64.0	2.0	2.0	0.0	<input type="checkbox"/>	E	<input type="checkbox"/>	
[B1] Specializējošie studiju priekšmeti					8.0	128.0	4.5	3.5	0.0	1	2	0	
IET301	Ekonomisko pētījumu metodoloģija			Kamola Līga	2.0	32.0	1.5	0.5	0.0	<input type="checkbox"/>	E	<input type="checkbox"/>	
IRE307	Eiropas Savienības līdzfinansēto projektu vadīšana			Kamols Uldis	2.0	32.0	1.0	1.0	0.0	I	<input type="checkbox"/>	<input type="checkbox"/>	
IRE302	Nekustamā īpašuma ekonomika			Šenfelde Maija	4.0	64.0	2.0	2.0	0.0	<input type="checkbox"/>	E	<input type="checkbox"/>	
ITE319	Uzņēmējdarbības loģistikas pamati				3.0	48.0	2.0	0.0	1.0	I	<input type="checkbox"/>	<input type="checkbox"/>	
IBO305	Dabsaimniecības ekonomika			Mišejeva Valentina	3.0	48.0	2.0	0.0	1.0	<input type="checkbox"/>	E	<input type="checkbox"/>	
[C] Brīvās izvēles studiju priekšmeti					2.0	0.0	0.0	0.0	0.0	1	0	0	

Plāns 6. semestrim													
Kods	Nosaukums	Daļa	Stat	Pasniedzējs	Punkti	St	Lek	Prn	Lab	I	E	D	
[A] Programmas obligātie studiju priekšmeti													
IRE404	Eiropas Savienības ekonomiskās politikas aktualitātes			Judrūna Ilze	2.0	32.0	1.0	1.0	0.0	<input type="checkbox"/>	E	<input type="checkbox"/>	
IBO304	Reģionālās plānošanas un prognozēšanas pamati			Vītola Alise	4.0	64.0	2.0	0.0	2.0	<input type="checkbox"/>	E	<input type="checkbox"/>	
[B1] Specializējošie studiju priekšmeti					5.0	64.0	2.0	2.0	0.0	2	0	0	
IET108	Ekonomiskās domas vēsture			Kriļovs Leonīds	3.0	48.0	2.0	1.0	0.0	I	<input type="checkbox"/>	<input type="checkbox"/>	
IRE303	Ekonomiskās sistēmas funkcionēšanas modelis (lietišķā spēle)			Ādamsons Liēna	2.0	16.0	0.0	1.0	0.0	I	<input type="checkbox"/>	<input type="checkbox"/>	
IUE329	Inovāciju ekonomika				3.0	48.0	2.0	0.0	1.0	I	<input type="checkbox"/>	<input type="checkbox"/>	
[C] Brīvās izvēles studiju priekšmeti					2.0	32.0	0.0	2.0	0.0	1	0	0	
[E] Gala / valsts pārbaudījums					10.0	0.0	0.0	0.0	0.0	0	0	1	
IRE001	Bakalaura darbs			Šenfelde Maija	10.0	0.0	0.0	0.0	0.0	<input type="checkbox"/>	<input type="checkbox"/>	D	

2.1.4. Studiju kursu un moduļu apraksti

Programmas obligātā daļa ietver 29 obligātus studiju priekšmetus, kas veido bakalauru teorētisko zināšanu pamatu, bet no obligātās izvēles 19 priekšmetiem (B daļas) bakalaurants pēc savām interesēm var izvēlēties priekšmetus 22 KP apjomā.

A. daļa – Obligātie studiju priekšmeti:

- ⇒ vispārizglītojošie studiju kursi: matemātika, datormācība (pamatkurss), tehnoloģiju fizikālie pamati, lietišķā ķīmija civilā aizsardzība, saskarsmes pamati, lietišķā komunikācija u.c.
- ⇒ nozares teorētiskie pamatkursi: datormācība ekonomistiem, mikroekonomika, finanšu pamati, kvantitatīvās metodes ekonomikā, saimnieciskās un darba tiesības, Latvijas tautsaimniecība, nodokļi un nodevas, tirgzinības, u.c.
- ⇒ nozares profesionālās specializācijas kursi: starptautiskā ekonomika, starptautiskās finanses, uzņēmējdarbības ekonomika, cilvēku resursu ekonomika, Eiropas Savienības ekonomiskās aktualitātes u.c.

Pēc obligātās daļas studiju priekšmetu apgūšanas 82 KP apjomā bakalauranti tālāk apgūst obligātās izvēles daļas studiju priekšmetus 22 KP apjomā, no kuriem 15 KP ir specializējošie kursi.

B. daļa – Obligātās izvēles priekšmeti:

- ⇒ nozares profesionālās specializācijas obligātās izvēles kursi: Eiropas valstu ekonomika, ekonomiskās domas vēsture, ekonomisko pētījumu metodoloģija, inovāciju ekonomika, nekustamā īpašuma ekonomika, ekonomiskās sistēmas funkcionēšanas modelis, Eiropas Savienības līdzfinansēto projektu vadīšana u.c.
- ⇒ humanitārie un sociālie priekšmeti, kur jāizvēlas divi no šādiem priekšmetiem: vispārējā socioloģija, politoloģija, mazās grupas un personības socioloģija, vadības socioloģija un mūsdienu filozofija.
- ⇒ valodas – var pēc izvēles apgūt angļu, vācu vai franču valodu 3KP apjomā.

C. daļa – Brīvās izvēles priekšmeti

Brīvās izvēles ietvaros paredzēti arī citi studiju kursi, lai dotu iespēju studentiem papildus apgūt to, kas pašiem šķiet interesants un noderīgs. Jebkurš apgūts citas RTU studiju programmas „A”, „B” vai „C” daļas studiju priekšmets var tikt uzskatīts kā brīvās izvēles kurss. Studenti ar brīvās izvēles priekšmetu sarakstu un citu studiju programmu saturu iepazīstas patstāvīgi internetā – RTU mājas lapā (www.rtu.lv Studējošajiem → Priekšmetu katalogs). Reģistrēšanās brīvās izvēles priekšmetiem notiek internetā, RTU mājas lapā (www.rtu.lv Studējošajiem → Priekšmetu katalogs), aizpildot reģistrācijas anketu un iesniedzot to lietvedībā.

Studiju programmas studiju priekšmetu atrodamas RTU Studiju priekšmetu reģistrā, RTU Studiju programmu un ORTUS e-vidē.

Lai nodrošinātu programmai izvirzīto mērķu un uzdevumu sasniegšanu, pirmajā, otrajā un trešajā studiju semestrī tiek apgūti obligātie studiju priekšmeti, kas veido bāzi speciālo zināšanu un praktisko iemaņu apguvei turpmāko studiju laikā. Uzsākot studijas, studenti saņem pilnīgu informatīvo materiālu, kas satur studentam svarīgāko informāciju par studiju organizāciju un praktisko realizāciju un par to ir atbildīga profilējošā institūta administrācija.

5.tabula

Studiju programmas struktūra

Programmas sastāvdaļas	Apjoms, KP	% pret visu apjomu
A. Obligātā daļa	82	68,3
B. Obligātā izvēles daļa	22	18,3
Specializējošie kursi	15	12,5
Humanitārie un sociālie priekšmeti	4	3,3
Valodas	3	2,5
C. Brīvās izvēles daļa	6	5,0
D. Bakalaura darbs	10	8,3
Kopā:	120	100

Katram studiju kursam ir izveidots studiju kursa apraksts, kas tiek aktualizēts reizi gadā. Studiju kursa apraksti pieejami: <https://stud.rtu.lv/rtu/vaaApp/sprpub>

2.1.5. Studiju programmas organizācija

Akadēmiskā bakalaura studiju programma „Ekonomika” 2012./2013. ak. gadā nav mainīta. Programma tiek realizēta pilna laika klātienē un nepilna laika (neklātienē un vakara) studijās.

Katrā mācību gadā ir 2 semestri, katra semestra ilgums ir 20 nedēļas. Pilna laika klātienē studijas paredz, ka semestrī ir 16 mācību nedēļas un 4 nedēļas ilga sesija. Nepilna laika (neklātienē) studijas paredz studiju procesu realizēšanu moduļu veidā 20 nedēļas semestrī.

Ir veiksmīgi izveidojusies sadarbība pilna laika studentiem ar grupas kuratoru (mācībspēku), kurš studiju procesa sākumā palīdz ātrāk adaptēties studijām augstskolā, kā arī palīdz atrisināt dažādus organizatoriskos jautājumus studiju procesā.

Lai veiksmīgi noritētu studiju process, tā īstenošanai ir nepieciešami atbilstoši resursi. Studiju programmas "Ekonomika" studentiem ir iespējas izmantot visu RTU infrastruktūru. Ņemot vērā, ka studiju programmu administrē Inženierekonomikas un vadības fakultātes Tautsaimniecības un reģionālās ekonomikas institūts, lielākā daļa studiju procesa norisinās Inženierekonomikas un vadības fakultātes telpās, izņemot studiju priekšmetus, kuriem mācību procesā nepieciešamas speciāli aprīkotas laboratorijas (fizika, lietišķā ķīmija u.c.). Šie studiju priekšmeti tiek apgūti programmā iesaistīto tehnisko fakultāšu telpās.

RTU izveidoto interaktīvo studiju portālu ORTUS (www.ortus.rtu.lv) fakultātes studenti un mācībspēki aktīvi izmanto. Portālā ir iespēja iekļūt tikai autorizētiem lietotājiem. Portāls studentu nodrošina ar visu viņam aktuālo informāciju studiju procesa gaitā. Tur ir pieejami aktuālie mācību priekšmeti (anotācijas, prasības mācību kursa sekmīgai nokārtošanai, lekciju plāns, lekciju materiāli, nepieciešamā literatūra u.c. materiāli), informācija par studējošā sekmību un nokārtotajiem mācību priekšmetiem, aktuālie ziņojumi, bibliotēkas informācija, pieeja mācību un zinātniskajai literatūrai un datu bāzēm, e-pasts utt. Šī portāla ietvaros ir iespējams komunicēt ar ikvienu mācībspēku, bet aktuālo kursu ietvaros arī ar studiju biedriem.

2.1.6. Studiju programmas praktiskā īstenošana

Programmas realizēšanas gaitā nepārtraukti tiek domāts par studiju formu un procesa pilnveidošanu. Pārmaiņas ir orientētas galvenokārt uz mācīšanās stila nomaiņu, no mācīšanās uz mācīšanos un informācijas tehnoloģiju integrēšanu ekonomikas un vadības lēmumu pieņemšanā.

Mācību process tiek organizēts tā, lai studenti iegūtu gan teorētiskas, gan praktiskas zināšanas.

Studiju procesā tiek iekļautas dažādas formas: lekcijas, semināri un diskusijas, situācijas un praktisku uzdevumu (*case studies*) risināšana, individuālais un grupu darbs, pētnieciskais darbs, nozares ekspertu un uzņēmumu pārstāvju semināri un lekcijas.

Nodarbībās tiek izmantotas jaunākās informācijas sistēmu tehnoloģijas: mācībspēki lekciju satura vizuālai pasniegšanai auditorijās pielieto elektroniskā veidā sagatavotus materiālus (*PowerPoint* prezentācijas, audiovizuālos materiālus, videomateriālus utt.). Datorklases tiek izmantotas pētnieciskā darba veikšanai un praktisku uzdevumu risināšanai, kas ļauj studentiem apgūt jaunākās informāciju tehnoloģijas, datu bāzes utt. Zināšanu praktiska pielietošana notiek arī ar elektroniskā pasta starpniecību, formu un diskusiju izmantošanu (www.ortus.rtu.lv). Minētie instrumenti tiek izmantoti informācijas apmaiņai starp studentiem, kā arī kontaktam: studenti-mācībspēki. Tehnoloģiju izmantošanas un informācijas apmaiņas ātruma paaugstināšanās nodrošina klātienē nodarbību efektivitāti un veicina studējošo patstāvīgo darbu, kā arī nodrošina pieejamību e-vides materiāliem tiem studentiem, kuri nevar vienmēr apmeklēt lekcijas klātienē.

Visiem mācībspēkiem katru nedēļu ir vismaz 2 akadēmiskās stundas konsultāciju, kurās studentiem ir iespējas saņemt konsultāciju. Papildus nepilna laika studentiem mācībspēki nozīmē konsultācijas arī sestdienās vai darba dienu vakaros, lai visiem studentiem būtu iespējams saņemt konsultāciju viņiem ērtā laikā.

Programmas ietvaros nepārtraukti notiek pārbaudes darbu vērtēšanas pilnveidošana. Studiju procesa laikā mācībspēki izmanto dažādas zināšanu novērtēšanas formas: kontroldarbus, testus, individuāli vai grupas darbā izstrādātus projektus un to aizstāvēšanu, studentu patstāvīgos darbus, mājas darbus, līdzdalību semināros un referātu sagatavošanā un aizstāvēšanā u.c. Gala vērtējums priekšmetā veidojas visa semestra laikā, ņemot vērā par pārbaudes darbiem saņemtās atzīmes. Tās veido noteiktu īpatsvaru no gala atzīmes. Tādā veidā gala vērtējums veidojas kā kombinēta atzīme un pozitīvo sasniegumu kursa ietvaros summa.

2.1.7. Vērtēšanas sistēma

Studentu zināšanu vērtēšanas pamatā ir normatīvie akti un atbilstošie RTU Senāta lēmumi. Būtiskākais RTU normatīvais dokuments ir Senāta lēmums „Par Studiju rezultātu vērtēšanas nolikumu” (RTU 2010. gada 29. marta Senāta sēdes (protokols Nr.539)

http://www.rtu.lv/component/option.com_docman/task.doc_download/gid.5222/par_studiju_r_ezultatu_vertesanas_nolikumu.pdf)

Studiju rezultātus vērtē pēc diviem kritērijiem – kvalitatīvais kritērijs (vērtējums 10 ballu skalā) un kvantitatīvais kritērijs (kreditpunktu skaits, iegūstot pozitīvu vērtējumu par studiju kursa satura apguvi).

Programmas apguves vērtēšanas pamatformas ir *eksāmens* un *ieskaite*, kas ir jākārt katrā studiju kursa noslēgumā. Studiju procesa laikā mācībspēki izmanto dažādas zināšanu novērtēšanas formas: kontroldarbus, testus, individuāli vai grupas darbā izstrādātus projektus un to aizstāvēšanu, studentu patstāvīgos darbus, mājas darbus, līdzdalību semināros un referātu sagatavošanā un aizstāvēšanā Studenta patstāvīgā darba, studiju projektu un citu aktivitāšu vērtējumu, kā arī eksāmenu un ieskaīšu rezultātus ir pieņemts apspriest institūta sēdēs, lai gūtu pārskatu par studiju procesa norisi.

Visu programmas A daļas priekšmetu (izņemot studiju priekšmetus, kuri ir atļauti ar studiju prorektora rīkojumu- humanitārie, sports un citi, kuru apjoms ir 1 KP) pārbaudījumu veids ir eksāmens.

Vērtēšanā tiek ievēroti šādi izglītības vērtēšanas pamatprincipi:

- ⇒ pozitīvo sasniegumu summēšanas princips – pozitīvie sasniegumi katra kursa ietvaros un kopumā programmas ietvaros tiek summēti;
- ⇒ pārbaudes obligātuma princips – katra kursa noslēgumā vērtējums ir obligāts;
- ⇒ vērtēšanas kritēriju atklātības un skaidrības princips – pārbaudījumu prasības ir pieejamas visiem interesentiem pie programmas administrācijas vai mācībspēkiem un tiek atbilstoši izklāstītas katra priekšmeta apguves sākumā. Elektroniski tās ir pieejamas ORTUS vidē;
- ⇒ vērtēšanas formu dažādības princips – kontroldarbi, studiju darbi, patstāvīgie darbi, uzstāšanās semināros, ieskaītes, eksāmeni (mutiski, rakstiski, praktiski veicamu uzdevumu saturoši), prakses darba aizstāvēšana, bakalaura darba aizstāvēšana u.c.;
- ⇒ pārbaudījuma pieejamības princips – pārbaudījumu saturs un apjoms atbilst priekšmetu programmās noteiktajam saturam un profesionālās kvalifikācijas prasmju un zināšanu prasībām. Visi nosacījumi kreditpunktu iegūšanai ir aprakstīti katra priekšmeta programmā.

Mācībspēki, uzsākot darbu ar studentiem mācību priekšmeta ietvaros, pirmajā nodarbībā iepazīstina studējošos ne tikai ar kursa saturu, prasībām, bet arī ar zināšanu un prasmju vērtēšanas sistēmu. Šī vērtēšanas sistēma ir pieejama arī RTU interaktīvajā portālā www.ortus.rtu.lv. Studējošiem tiek paziņots, kādi nosacījumi semestra laikā būs jāizpilda, kā tiks vērtētas zināšanas, kādā mērā darbs semestra laikā ietekmēs gala pārbaudījumu. Eksāmenu mācību priekšmeta ietvaros pieņem studiju kursa mācībspēks vai cits attiecīgās struktūrvienības vadītāja norīkots mācībspēks. Eksāmenu vērtējums ir 10 ballu sistēmā, kur zemākais sekmīgais vērtējums ir 4 balles. Ieskaīte kursa programmas apguve tiek vērtēta divdaļīgajā vērtējuma skalā – “ieskaīti” vai “neieskaīti”.

Kreditpunktus ieskaīta par katru apgūto studiju kursu, ja vērtējums nav bijis mazāks par 4 (gandrīz viduvēji) vai “ieskaīti”.

Bakalaura darbu var aizstāvēt tikai gadījumā, ja sekmīgi novērtētas zināšanas un iemaņas visos studiju priekšmetos. Paredzēta bakalaura darba publiska aizstāvēšana, darbu vērtēšanai izveidojot IEFV dekāna nozīmētu Valsts pārbaudījumu komisiju. Mēnesi pirms gala darba aizstāvēšanas notiek bakalaura darbu priekš aizstāvēšana komisijas klātbūtnē (vismaz 2 cilvēki), lai studenti labāk varētu sagatavoties gala darba aizstāvēšanai. Darbus pirms aizstāvēšanas izvērtē Inženierekonomikas un vadības fakultātes dekāna apstiprināti recenzenti.

2.1.8. Studiju programmas izmaksas

Dotācijas studiju programmai 2012./2013. ak. gadā bija 30216 Ls, studiju maksa programmai 53171 Ls, kopējais finansējums programmai 83387 Ls, izmaksas uz vienu studentu ir 1312 Ls.

2.1.9. Studiju programmas atbilstība valsts normatīvajiem aktiem

Studiju programma izveidota saskaņā ar LR MK 2002.gada 3.janvāra noteikumiem Nr.2 "Noteikumi par valsts akadēmiskās izglītības standartu", kuri bija spēkā esoši programmas izveides brīdī. Akadēmiskā bakalaura studiju programmas „Ekonomika” struktūra un saturs atbilst RTU Senāta lēmumiem attiecīgā jomā.

2.1.10. Salīdzinājums citām radniecīgām Latvijas un Eiropas Savienības augstskolu studiju programmām

6. tabula

RTU Inženierekonomikas un vadības fakultātes akadēmisko studiju programmu „Ekonomika” struktūras analīze

	RTU IEVF	LU EVF	Tilburgas universitāte (Nīderlande)	ISM Vadības un ekonomikas universitāte (Lietuva)
Studiju ilgums, KP apjoms, īstenošana forma	3 gadi (pilna laika klātie) 4 gadi (nepilna laika klātie un nepilna laika neklātie) 120 KP	3 gadi (pilna laika klātie) 4 gadi (nepilna laika klātie) 120 KP	3 gadi (pilna laika klātie) 120 KP	4 gadi (pilna laika klātie un nepilna laika klātie) 160 KP
Programmas struktūra un saturs	<ul style="list-style-type: none"> ⇨ Obligātie studiju priekšmeti 82 KP; ⇨ Ierobežotās izvēles priekšmeti 22 KP <ul style="list-style-type: none"> > Specializējošie 15 KP > Humanitārie un sociālie priekšmeti 4 KP > Valodas 3 KP ⇨ Brīvās izvēles priekšmeti 6 KP Gala pārbaudījumi 10 KP 	<ul style="list-style-type: none"> ⇨ Obligātie studiju priekšmeti A daļa 58 KP (ieskaitot bakalaura darbu – 10 KP); ⇨ Ierobežotās izvēles priekšmeti B daļa 50 KP ⇨ Brīvās izvēles priekšmeti C daļa 2 KP 	<ul style="list-style-type: none"> ⇨ Obligātie studiju priekšmeti A daļa 95 KP ⇨ Ierobežotās izvēles priekšmeti B daļa 15 KP ⇨ Bakalaura darbs 10 KP 	<ul style="list-style-type: none"> ⇨ Obligātie studiju priekšmeti A daļa 116 KP (ieskaitot 12 KP A daļas izvēles priekšmetus) ⇨ Ierobežotās izvēles priekšmeti B daļa 24 KP ⇨ Praktise 12 KP ⇨ Bakalaura darbs 8 KP
Specializācijas (virzieni)	Nav specializācijas virzienu	<ul style="list-style-type: none"> ⇨ Uzņēmējdarbības ekonomika; ⇨ Finanšu un kredīts; ⇨ Grāmatvedība, kontrole un analīze; ⇨ Tautsaimniecības analīze; ⇨ Analītiskā ekonomika 	Nav specializācijas virzienu	<ul style="list-style-type: none"> ⇨ Makroekonomika ⇨ Finanšu tirgus ⇨ Organizāciju ekonomika

Salīdzinot RTU studiju programmu ar attiecīgām studiju programmām ārvalstīs un arī Latvijas Universitātē var secināt, ka tās ir līdzīgas un ļauj izdarīt šādus secinājumus:

- ⇒ nominālais studiju ilgums tāpat kā RTU programmai ir 3 vai 4 gadi (pilna laika klātienē, nepilna laika klātienē un nepilna laika neklātienē);
- ⇒ pārsvarā programmu kredītpunktu apjoms ir vienāds – 120 KP, izņemot ISM programmu (Lietuva), kur programmas apjoms ir 160KP un papildus mācībām studentiem ir prakse 12 KP;
- ⇒ bakalaura darba rakstīšanai un aizstāvēšanai ir paredzēts 6. vai 8. studiju semestris;
- ⇒ obligāto (pamatkursu) kursu apjoms kopumā ir līdzīgs. Jāatzīmē, ka īpaši ārvalstu augstskolās uzsvars ir likts uz ekonomikas teoriju (mikroekonomiku, makroekonomiku un ekonomiskās domas vēsturi), ekonometriju, kā arī būtisku vietu ieņem finanšu un publiskā sektora ekonomikas priekšmeti;
- ⇒ galvenā atšķirība ir konkrētā virziena specializācijas priekšmetu sarakstā un apjomā, kas ir ļoti dažāds.

2.1.11. Studējošo skaits

7. tabula

Studējošo skaits studiju programmā „Ekonomika” uz 2012.gada 1.septembri

Studentu grupas	Studentu skaits						Absolventi
	1. gadā	2. gadā	3. gadā	4. gadā	5. gadā	Kopā	
pilna laika (RIBE0)	29	20	21	-	-	70	16
nepilna laika (RIBE0 un RIBEN)	10	15	14	24	-	63	9
Kopā:	39	35	35	24	-	133	25

2.1.12. Pirmajā studiju gadā imatrikulēto studējošo skaits

8. tabula

Akadēmiskā bakalaura studiju programmas „Ekonomika” 1. studiju gadā imatrikulētie studenti 2012./2013. ak. gadā

Studentu grupas	Imatrikulētie studējošie
pilna laika (RIBE0)	29
nepilna laika (RIBE0 un RIBEN)	10
Kopā:	39

2.1.13. Absolventu skaits

9. tabula

Akadēmiskā bakalaura studiju programmas „Ekonomika” absolventi 2012./2013. ak. gadā

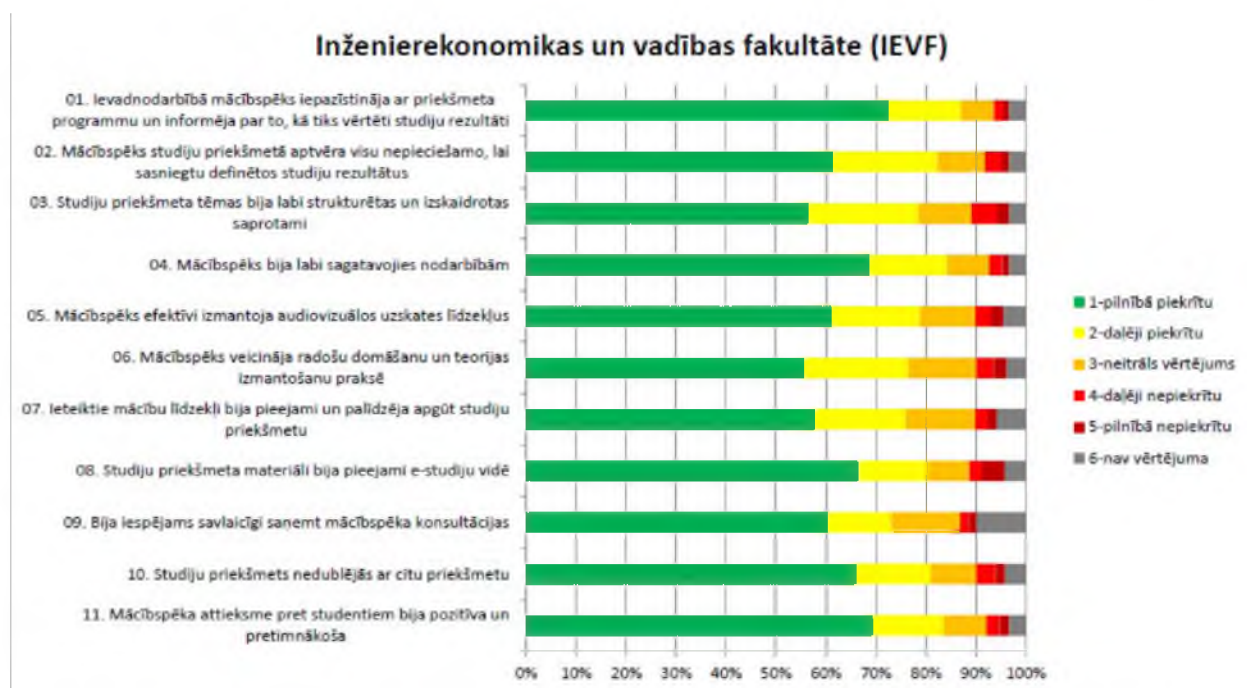
Studentu grupas	Absolventi
pilna laika (RIBE0)	16
nepilna laika (RIBE0 un RIBEN)	9
Kopā:	25

2.1.14. Studējošo aptaujas un to analīze

RTU Studiju departaments sadarbībā ar Informācijas tehnoloģijas departamentu ir ieviesis studiju kvalitātes novērtēšanas sistēmu, kuras ietvaros ne retāk kā reizi semestrī veic regulāras studējošo aptaujas par studiju saturu un mācībspēku darba kvalitāti. Izmantojot ORTUS, katrs students saņem anketu par katru semestrī apgūto studiju priekšmetu.

Anketēšanas rezultātu apkopojums ir pieejams katram konkrētajam mācībspēkam par savu īstenoto studiju priekšmetu, kā arī mācībspēka struktūrvienības vadītājam pēc atbilstošā semestra eksāmenu sesijas beigām. Visus iegūtos rezultātus analizē, izvērtē un pieņem lēmumus studiju kvalitātes uzlabošanai. Aptauju rezultāti tiek saglabāti un salīdzināti ar iepriekšējo gadu (semestru) rezultātiem. Izskatot jautājumus un ierosinājumus pēc pirmās anketēšanas veikšanas, tika pieņemti vairāki lēmumi, kas varētu uzlabot studiju kvalitātes novērtēšanas sistēmu. Turpmāk katram mācībspēkam tika radīta iespēja pievienot savu studiju priekšmeta aptaujas anketai individuālos jautājumus, kas viņam ļautu saņemt studenta novērtējumu par tādiem aspektiem, kuri nav ietverti anketas pamatjautājumos. Šie jautājumi var būt saistīti ar konkrētā studiju priekšmeta specifiku. Katrs mācībspēks anketai var pievienot maksimāli trīs savus jautājumus, uz kuriem jāatbild atbilstoši pamatjautājumu vērtējumu skalai vai arī atbildes var tik veidotas kā komentāra teksts. Atbildes uz mācībspēku individuālajiem jautājumiem netiek iekļautas vidējo rezultātu aprēķinos.

Kopējie IEVF rezultāti par studiju kvalitāti 2012./2013. ak. gadā ir atspoguļoti 1. attēlā.



1. att. Studējošo aptaujas rezultāti Inženierekonomikas un vadības fakultātē

Studējošo aptaujas anketu rezultāti tiek analizēti studiju programmas administrācijas, katedru un institūtu sēdēs, nepieciešamības gadījumā piesaistot studējošo pašpārvaldes pārstāvjus. Studējošo aptaujas anketas un to rezultāti pieejami pie studiju programmas administrācijas.

Fakultātē studējošo pašpārvalde regulāri, neatkarīgi no programmas administrācijas veic studentu aptaujas par studiju procesa kvalitāti, pasniedzēju darba kvalitāti un citiem ar studiju procesa organizāciju saistītiem jautājumiem.

Studenti atzinīgi novērtējuši mācībspēkus, kuri paši sagatavojuši mācību līdzekļus un/vai izdales materiālus studiju priekšmetu apgūšanai. Galvenie ieteikumi studiju programmas uzlabošanai no studentu puses saistīti ar nodarbību satura pietuvināšanu aktuālajām aktivitātēm, kā arī mācību literatūras vienību skaita palielināšanu. Atsevišķiem mācībspēkiem dots ieteikums vairāk izmantot audiovizuālos uzskates līdzekļus, kā arī ievietot mācību materiālus RTU iekšējās informācijas sistēmā ORTUS un lielās auditorijas izmantot mikrofonus.

2.1.15. Absolventu aptaujas un to analīze

Programmas absolventu aptaujas tiek veiktas, sākot no programmas pirmā izlaiduma. Aptaujas 2012./2013.ak.g. beigās tika veiktas atbilstoši iepriekšējos gados izstrādātajai kārtībai un metodikai.

Bakalauri ir pozitīvi novērtējuši:

- ⇨ studiju gadi sekmējuši ieinteresētību mācīties, apgūt arvien jaunas zināšanas;
- ⇨ studiju procesā iegūtās zināšanas ir attīstījušas spējas patstāvīgi risināt darba un sadzīves problēmas;
- ⇨ 64% norādīja, ka turpinās studijas maģistrantūrā.
- ⇨ aptaujātie ir atzinuši, ka pastāv labas attiecības un sadarbība starp mācībspēkiem, ļoti pozitīvi tiek vērtēta kuratoru sistēma bakalaura studijās

Kā negatīvo absolventi min:

- ⇨ jāpievērš lielāka uzmanība praktisko iemaņu apgūšanā;
- ⇨ prakses trūkumu studiju procesā;
- ⇨ nepieciešams papildināt mācību tehniskos līdzekļus, nodrošinājumu ar mācību literatūru un metodiskajiem materiāliem;

Analizējot absolventu aptaujas rezultātus, jāatzīmē, ka atbildes ir ļoti atšķirīgas, tāpēc grūti noteikt konkrētu visiem pieņemamu risinājumu.

2.1.16. Studējošo līdzdalība studiju procesa pilnveidošanā

Katra mācību priekšmeta apguves laikā mācībspēki saņem atgriezenisko saiti no studentu aptauju rezultātiem un atsauksmes par priekšmeta pasniegšanas kvalitāti, apmierinātību ar lekcijām, praktiskajiem darbiem, pieejamajiem un izmantojamiem materiāliem, studiju procesa organizāciju. Studējošie savu līdzdalību studiju procesa pilnveidošanā var realizēt tieši – izsakot savas vēlmes tiešajam mācību priekšmeta pasniedzējam, programmas direktoram vai ar studentu pašpārvaldes palīdzību, kuras pārstāvji piedalās Inženierekonomikas un vadības fakultātes Domes sēdēs. Studentu pārstāvji ir arī RTU Senāta, RTU Senāta komisiju, kā arī RTU Akadēmiskās sapulces locekļi. Studiju programmas studenti aktīvi darbojas IEVF Studentu pašpārvaldē.

2.2. Maģistra akadēmisko studiju programma „Ekonomika”

2.2.1. Studiju programmas apraksts

Mērķis: nodrošināt studentiem iespēju iegūt akadēmiskam maģistra grādam un akadēmiskās izglītības valsts standartam atbilstošas padziļinātas teorētiskās zināšanas ekonomikas jomā, kā arī attīstīt studentu pētniecības prasmes un sagatavot ekonomisko procesu analītiķus un nozares speciālistus ekonomikas problēmu risināšanai un lēmumu pieņemšanai mūsdienu mainīgos ekonomikas apstākļos.

Uzdevumi:

1. sagatavot speciālistus zinātniski pētnieciskam darbam ekonomikas jomā un dot iespēju studējošajiem maģistrantūrā iegūt akadēmisko maģistra grādu ekonomikā;
2. veidot studiju procesu, lai attīstītu studējošo intelektu un kompetences, veicinātu to izmantošanu studiju procesā un turpmākajā praktiskajā darbībā;
3. nodrošināt tādu studiju organizācijas veidu, lai programmas absolventiem būtu pietiekamas pētnieciskās iemaņas akadēmiskās izziņas nolūkiem tautsaimniecības nozaru izvērtēšanā;
4. veicināt studējošo analītiskās spējas, sekmēt zinātniskās pētniecības darba prasmju apguvi un pilnveidošanu;
5. radīt nepieciešamos priekšnosacījumus konkurētspējīgu tautsaimniecības analītiķu sagatavošanai Latvijas un starptautiskajam darba tirgum;
6. veidot spējas sistemātiski piemērot zināšanas un prasmes par mikro- un makroekonomiku, ekonometriju, vides ekonomiku un tirgzinībām, risinot sarežģītas ekonomikas problēmas;
7. attīstīt spēju formulēt mērķus un uzdevumus, pieņemt sociāli un ētiski atbildīgus lēmumus saistībā ar notiekošiem ekonomikas procesiem pasaulē;
8. veicināt studējošo interesi par sabiedrībā notiekošiem procesiem, stimulēt studentu attīstību par pozitīvu, mūsdienīgu, atbildīgu un rīcībspējīgu personību, kas prot patstāvīgi rīkoties un patstāvīgi pieņemt lēmumus;
9. pēc maģistra grāda iegūšanas dot iespēju turpināt studijas doktorantūrā doktora zinātniskā grāda iegūšanai;
10. ieinteresēt un veicināt studentu iesaistīšanu pedagoģiskajā darbā.

Studiju rezultāti:

Studiju programmas absolventi:

- ⇒ izprot ekonomikas un uzņēmējdarbības koncepcijas, ekonomikas funkcionēšanas likumsakarības un zinātniskās teorijas;
- ⇒ spēj analizēt tautsaimniecībā notiekošos ekonomiski politiskos procesus un to ietekmi uz valsts ilgtspējīgu attīstību;
- ⇒ spēj izmantot modernās informācijas tehnoloģijas, veicot ekonomisko analīzi tautsaimniecības nozarēs un uzņēmumos;
- ⇒ spēj veikt zinātniskus pētījumus par ekonomikas attīstības jautājumiem, interpretēt un analizēt to rezultātus;
- ⇒ spēj pielietot programmā iegūtās zināšanas dažādās dzīves situācijās, strādājot komandā vai individuāli.

Gala/valsts pārbaudījumu kārtība, vērtēšana: maģistra darba aizstāvēšana notiek Valsts pārbaudījumu komisijas atklātā sēdē. Komisijas sastāvu apstiprina IEFV dekāns. Diplomu par sociālo zinātņu akadēmiskā maģistra grāda iegūšanu ekonomikā saņem studenti, kuri aizstāvējuši maģistra darbu, iegūstot tajā vērtējumu – ne mazāku par 4 (gandrīz viduvēji).

Maģistra darba izstrādāšana un aizstāvēšana tiek vērtēta desmit ballu skalā. Aizstāvot maģistra darbu, vērtēšanas kritēriji ir šādi:

1. teorētisko zināšanu un pieredzes sistematizācija, nostiprināšana un paplašināšana;
2. patstāvīga literatūras un citu informatīvo avotu apguve, t.sk. svešvalodās;

3. uzdevumu teorētiskās nostādnes un pētāmās problēmas risināšanas prasme, kas ietver atsevišķus un kompleksus kopsavilkumus un novitātes elementus;
4. aktuālas lietišķās problēmas analīze;
5. praktisku risinājumu izstrādāšana ieteikumu un priekšlikumu veidā;
6. patstāvīga lietišķā pētījuma veikšanas iemaņu un iegūto praktisko rezultātu aizstāvēšanas spēju attīstība un nostiprināšana.

Nākamās nodarbinātības apraksts: programmā iekļautie priekšmeti ļauj attīstīt un izglītēt sociāli atbildīgus un augsti kvalificētus speciālistus, kuru zināšanas, prasmes un kompetences ļautu analizēt un kritiski izvērtēt ekonomikas procesus vietējās un starptautiskās valsts institūcijās un privātā sektorā, kā arī speciālistus, kuri būtu spējīgi veikt zinātniski pētniecisko darbu.

Studiju turpināšanas iespējas: iespējas turpināt studijas doktorantūrā

Apjoms kredītpunktos: 80

Nepieciešamā iepriekšējā izglītība: sociālo zinātņu bakalaura ekonomikā vai vadībizinātnē un tam pielīdzināma izglītība

Iegūstamais grāds un kvalifikācija: sociālo zinātņu maģistra grāds ekonomikā

Iegūtās kvalifikācijas līmenis: otrais akadēmiskais grāds

2.2.2. Studiju programmas saturs

Studiju programmas saturu veido šādi priekšmeti, skat. 10. tabulu

10. tabula

Maģistra akadēmiskā studiju programma „Ekonomika”

Nr.	Kods	Nosaukums	Kredītpunkti
A		Programmas obligātie studiju priekšmeti	35.0
1	IET503	Mikroekonomikas analīze	4.0
2	IET505	Makroekonomikas analīze	4.0
3	IET530	Latvijas tautsaimniecības vēsture un aktualitātes	2.0
4	IEU537	Ekonomisko un komercaprēķinu metodes	4.0
5	IUE593	Ekonomiskās analīzes teorija	3.0
6	IĀS507	Ekonometrija	3.0
7	IEU531	Zinātniskie semināri	2.0
8	IEU543	Vides ekonomika	3.0
9	IUE591	Tirgziņības teorija	3.0
10	IET531	Tirgus ekonomikas problēmas un politika	2.0
11	IET516	Pētījumu metodoloģija	2.0
12	IEU542	Riski tautsaimniecībā	2.0
13	IDA117	Darba aizsardzības pamati	1.0
B		Obligātās izvēles studiju priekšmeti	21.0
B1		Specializējošie studiju priekšmeti	17.0
		<i>Nacionālā ekonomika</i>	<i>17.0</i>
1	IĀS500	Makroekonomisko procesu modelēšana	3.0
2	IET537	Ekonomikas attīstības faktori un modeļi	3.0
3	IET529	Starptautiskā valūtas un finanšu sistēma	4.0
4	IRE502	Reģionālā ekonomika un politika	4.0
5	IET507	Ekonomiskās domas vēsture	4.0
6	IET525	Latvijas nauda un finanšu sistēma	4.0
7	IEU501	Projektu vadīšana	4.0
8	HVD261	Angļu valodas pamati	3.0
9	HVD262	Vācu valodas pamati	3.0
		<i>Vides ekonomika</i>	<i>17.0</i>
1	IUE589	Ekonomisko procesu prognozēšana	4.0
2	IUE581	Ekonomikas informatīvās sistēmas	4.0
3	IUE562	Ekoloģijas ekonomika	6.0
4	IEU533	Energoresursu ekonomika	6.0

5	IEU541	Telekomunikāciju un e-vides ekonomika	6.0
6	IUE563	Apdrošināšana	6.0
7	IEU532	Tūrisma un viesmīlības industrijas ekonomika	6.0
8	IEU501	Projektu vadīšana	4.0
9	IUE583	Investīcijas un finansēšana	3.0
10	HVD261	Angļu valodas pamati	3.0
11	HVD262	Vācu valodas pamati	3.0
		<i>Tirgzinības un tirdzniecības ekonomika</i>	<i>17.0</i>
1	IEU540	Elektroniskā komercija un e-uzņēmējdarbība	4.0
2	IUE572	Produkta tirgzinības politika	3.0
3	IUE571	Tirgzinību pētījumi	3.0
4	IEU539	Kvalitātes vadīšana un ekonomika	4.0
5	IUE589	Ekonomisko procesu prognozēšana	4.0
6	IEU501	Projektu vadīšana	4.0
7	IUE586	Cenu veidošanas politika	4.0
8	IUE505	Tehnoloģiju un jaunu produktu mārketings	
9	HVD261	Angļu valodas pamati	3.0
10	HVD262	Vācu valodas pamati	3.0
B2		Humanitārie un sociālie studiju priekšmeti	4.0
1	HSP484	Psiholoģija	2.0
2	HSP446	Pedagoģija	2.0
3	HSP489	Organizāciju psiholoģija	2.0
4	IUV414	Civiltiesības	2.0
5	HFL432	Ētika	2.0
6	HFL438	Eiropas klasiskā filozofija	2.0
7	HSP488	Biznesa socioloģija	2.0
C		Brīvās izvēles studiju priekšmeti	4.0
E		Gala / valsts pārbaudījums	20.0
1	IET002	Maģistra darbs	20.0
2	IUE002	Maģistra darbs	20.0

2.2.3. Studiju programmas īstenošanas plānojums

1. Semestra plāns

Nosaukums	Daļa	Stat	Pasniedzējs	Punkti	St	Lek	Prn	Lab	I	E	D
[A] Programmas obligātie studiju priekšmeti											
Darba aizsardzības pamati			Leviņš Jānis	1.0	16.0	1.0	0.0	0.0		E	
Ekonometrija			Buikis Māris	3.0	48.0	2.0	0.0	1.0		E	
Ekonomiskās analīzes teorija			Didenko Konstantins	3.0	48.0	2.0	0.0	1.0		E	
Latvijas tautsaimniecības vēsture un aktualitātes			Saulītis Juris	2.0	32.0	1.0	1.0	0.0		E	
Tirgzinības teorija			Gaile-Sarkane Elīna	3.0	48.0	1.0	1.0	1.0		E	
Makroekonomikas analīze			Šenfelde Maija	4.0	64.0	2.0	2.0	0.0		E	
Vides ekonomika			Vasiljeva Ludmila	3.0	48.0	2.0	1.0	0.0		E	

2. Semestra plāns

Kods	Nosaukums	Daļa	Stat	Pasniedzējs	Punkti	St	Lek	Prn	Lab	I	E	D
[A] Programmas obligātie studiju priekšmeti												
IEU542	Riski tautsaimniecībā			Voronova Irina	2.0	32.0	2.0	0.0	0.0		E	
IEU537	Ekonomisko un komercaprēķinu metodes			Voronova Irina	4.0	64.0	1.0	1.0	2.0		E	
IET531	Tirgus ekonomikas problēmas un politika			Ādamsona Liēna	2.0	32.0	1.5	0.5	0.0		E	

	IET503	Mikroekonomikas analīze			Nešpors Viktors	4.0	64.0	2.0	2.0	0.0		E	
[B1] Specializējošie studiju priekšmeti						7.0	112.0	4.0	1.0	2.0	1	1	0
	IET537	Ekonomikas attīstības faktori un modeļi			Saulītis Juris	3.0	48.0	2.0	1.0	0.0	I		
	IET529	Starptautiskā valūtas un finanšu sistēma			Dovladbekova Inna	4.0	64.0	2.0	2.0	0.0		E	
	IUE583	Investīcijas un finansēšana			Lāce Natalja	3.0	48.0	2.0	0.0	1.0		E	
	IUE589	Ekonomisko procesu prognozēšana			Jansons Vladimirs	4.0	64.0	2.0	0.0	2.0		E	
	IUE572	Produkta tirgzinības politika			Gaile-Sarkane Elīna	3.0	48.0	1.0	0.0	2.0		E	
[B2] Humanitārie un sociālie studiju priekšmeti						2.0	32.0	1.0	1.0	0.0	1	0	0
	HSP488	Biznesa socioloģija			Kunickis Valerijs	2.0	32.0	1.0	1.0	0.0	I		
	HFL432	Ētika			Zveinieks Andris	2.0	32.0	1.0	1.0	0.0	I		
	HFL438	Eiropas klasiskā filozofija			Zveinieks Andris	2.0	32.0	1.0	1.0	0.0	I		

3. Semestra plāns

Kods	Nosaukums	Daļa	Stat	Pasniedzējs	Punkti	St	Lek	Prn	Lab	I	E	D	
[A] Programmas obligātie studiju priekšmeti													
	IET511	Zinātniskie semināri			Saulītis Juris	2.0	32.0	0.0	2.0	0.0		E	
	IET516	Pētījumu metodoloģija			Kamola Līga	2.0	32.0	1.0	1.0	0.0		E	
	IEU531	Zinātniskie semināri			Vasiljeva Ludmila	2.0	32.0	0.0	2.0	0.0		E	
[B1] Specializējošie studiju priekšmeti						10.0	160.0	6.0	2.0	2.0	0	3	0
	IET525	Latvijas nauda un finanšu sistēma			Dovladbekova Inna	4.0	64.0	2.0	2.0	0.0		E	
	IET507	Ekonomiskās domas vēsture			Kriļovs Leonīds	4.0	64.0	2.0	2.0	0.0		E	
	IĀS500	Makroekonomisko procesu modelēšana			Auzina-Emsina Astra	3.0	48.0	2.0	0.0	1.0		E	
	IRE502	Reģionālā ekonomika un politika			Survilo Tatjana	4.0	64.0	2.0	2.0	0.0	I		
	IEU533	Energoresursu ekonomika			Vasiljeva Ludmila	6.0	96.0	2.0	2.0	2.0		E	
	IUE562	Ekoloģijas ekonomika			Didenko Konstantins	6.0	96.0	2.0	1.0	3.0		E	
	IUE581	Ekonomikas informatīvās sistēmas			Magidenko Anatolijs	4.0	64.0	1.0	0.0	3.0	I		
	IUE586	Cenu veidošanas politika			Magidenko Anatolijs	4.0	64.0	2.0	1.0	1.0		E	
	IEU540	Elektroniskā komercija un e-uzņēmējdarbība			Gaile-Sarkane Elīna	4.0	64.0	2.0	2.0	0.0		E	
	IUE571	Tirgzinību pētījumi			Levina Baiba	3.0	48.0	1.0	0.0	2.0		E	
	IUE706	Projektu plānošanas metodes			Didenko Konstantins	4.0	64.0	2.0	0.0	2.0		E	
	IEU539	Kvalitātes vadīšana un ekonomika			Magidenko Anatolijs	4.0	64.0	2.0	2.0	0.0		E	
	IEU532	Tūrisma un viesmīlības industrijas ekonomika			Magidenko Anatolijs	6.0	96.0	2.0	2.0	2.0		E	
	IEU501	Projektu vadīšana			Magidenko Anatolijs	4.0	64.0	2.0	0.0	2.0		E	
	IUE505	Tehnoloģiju un jaunu produktu mārketingš			Gaile-Sarkane Elīna	4.0	64.0	3.0	1.0	0.0		E	
	IEU541	Telekomunikāciju un e-vides ekonomika			Magidenko Anatolijs	6.0	96.0	2.0	1.0	3.0		E	
	IUE563	Apdrošināšana			Voronova Irina	6.0	96.0	2.0	1.0	3.0		E	
[B2] Humanitārie un sociālie studiju priekšmeti						2.0	32.0	1.0	1.0	0.0	1	0	0
	HSP446	Pedagoģija			Lanka Anita	2.0	32.0	1.0	1.0	0.0	I		

	HSP484	Psiholoģija			Steinberga Airisa	2.0	32.0	1.0	1.0	0.0	I		
	HSP489	Organizāciju psiholoģija			Steinberga Airisa	2.0	32.0	1.0	1.0	0.0	I		
[C] Brīvās izvēles studiju priekšmeti						4.0	64.0	2.0	2.0	0.0	0	1	0

4. Semestra plāns

Kods	Nosaukums	Daļa	Stat	Pasniedzējs	Punkti	St	Lek	Pm	Lab	I	E	D
[E] Gala / valsts pārbaudījums					20.0	0.0	0.0	0.0	0.0	0	0	1
IET002	Maģistra darbs			Saulītis Juris	20.0	0.0	0.0	0.0	0.0			D
IUE002	Maģistra darbs			Didenko Konstantins	20.0	0.0	0.0	0.0	0.0			D

2.2.4. Studiju kursu un moduļu apraksti

Pašreizējās programmas obligātā daļa ietver 13 obligātus studiju priekšmetus, kas veido maģistranta teorētisko zināšanu pamatu, bet no obligātās izvēles priekšmetiem maģistrants, pēc savām interesēm, var izvēlēties specializējošos kursus trijos studiju virzienos:

- ⇒ Nacionālā ekonomika;
- ⇒ Vides ekonomika;
- ⇒ Mārketingu un tirdzniecības ekonomika.

A. daļa – Obligātie studiju priekšmeti:

- ⇒ vispārizglītojošie studiju kursi: Latvijas tautsaimniecības vēsture un aktualitātes, pētījumu metodoloģija, darba aizsardzības pamati.
- ⇒ nozares teorētiskie pamatkursi: mikroekonomikas analīze, makroekonomikas analīze, ekonomiskās analīzes teorija, tirgus ekonomikas problēmas un politika, vides ekonomika, tirgzinību teorija, zinātniskie semināri.
- ⇒ nozares profesionālās specializācijas kursi – ekonomisko un komerciālo aprēķinu metodes, ekonometrija, riski tautsaimniecībā.

Pēc obligātās daļas studiju priekšmetu apgūšanas 35 KP apjomā maģistranti tālāk apgūst obligātās izvēles daļas studiju priekšmetus 21 KP apjomā, no kuriem 17 KP ir specializējošie kursi. Maģistrants var brīvi izvēlēties jebkuru no specializācijas virzieniem.

B. daļa – Obligātās izvēles priekšmeti:

- ⇒ nozares profesionālās specializācijas obligātās izvēles kursi, kuri jāizvēlas no piedāvātiem kursiem, saskaņā ar izraudzīto specializācijas virzienu: Nacionālā ekonomika; Vides ekonomika; Mārketingu un tirdzniecības ekonomika.
- ⇒ humanitārie un sociālie, pedagoģijas vai ekonomikas un vadības kursi, kur jāizvēlas divi (4 KP) no šiem kursiem: psiholoģija, pedagoģija, organizāciju psiholoģija, Eiropas klasiskā filozofija, biznesa socioloģija un civiltiesības.

C. daļa – Brīvās izvēles priekšmeti.

Brīvās izvēles ietvaros paredzēti arī citi studiju kursi, lai dotu iespēju studentiem papildus apgūt to, kas pašiem šķiet interesants un noderīgs. Jebkurš apgūts citas RTU studiju programmas „A”, „B” vai „C” daļas studiju priekšmets var tikt uzskatīts kā brīvās izvēles kurss. Studenti ar brīvās izvēles priekšmetu sarakstu un citu studiju programmu saturu iepazīstas patstāvīgi internetā – RTU mājas lapā (www.rtu.lv Studējošajiem → Priekšmetu katalogs). Reģistrēšanās brīvās izvēles priekšmetiem notiek internetā, RTU mājas lapā (www.rtu.lv Studējošajiem → Priekšmetu katalogs), aizpildot reģistrācijas anketu un iesniedzot to lietvedībā.

Studiju programmas studiju priekšmetu anotācijas atrodamas RTU Studiju priekšmetu reģistrā, RTU Studiju programmu reģistrā un ORTUS e-vidē.

Studiju process ietver lekcijas, seminārus, grupu darbu un reālu projektu analīzi. Studiju noslēgumā studentiem jāizstrādā un jāaizstāv maģistra darbs 20KP (studenta pētniecisks darbs izvēlētajā zinātņu nozarē, kurā maģistrants izdarījis patstāvīgus zinātniskus secinājumus un

attiecīgās zinātņu nozares vai apakšnozares izvēlētās jomas teorētisko atziņu izpēte). Maģistra darba tēmas ir saistītas ar izvēlēto specializāciju.

Lai nodrošinātu programmai izvirzīto mērķu un uzdevumu sasniegšanu, pārsvarā pirmajā un otrajā studiju semestrī tiek apgūti obligātie studiju priekšmeti, kas veido bāzi speciālo zināšanu un praktisko iemaņu apguvei turpmāko studiju laikā. Uzsākot studijas, studenti saņem pilnīgu informatīvo materiālu, kas satur studentam svarīgāko informāciju par studiju organizāciju un praktisko realizāciju un par to ir atbildīga profilējošā institūta administrācija.

11.tabula

Studiju programmas struktūra

Programmas sastāvdaļas	Apjoms, KP	% pret visu apjomu
A. Obligātā daļa	35	43,75
B. Obligātā izvēles daļa	21	26,25
1. Specializējošie kursi:	17	21,25
1.1. Nacionālā ekonomika		
1.2. Vides ekonomika		
1.3. Mārketings un tirdzniecības ekonomika		
2. Humanitārie, sociālie un pedagoģijas kursi	4	5
C. Brīvās izvēles daļa	4	5
D. Maģistra darbs	20	25
Kopā:	80	100

Katram studiju kursam ir izveidots studiju kursa apraksts, kas tiek aktualizēts reizi gadā. Studiju kursa apraksti pieejami: <https://stud.rtu.lv/rtu/vaaApp/sprpub>

2.2.5. Studiju programmas organizācija

Akadēmiskā maģistra studiju programma „Ekonomika” 2012./2013. ak. gadā nav mainīta. Programma tiek realizēta pilna laika klātienes studijās.

Katrā mācību gadā ir 2 semestri, katra semestra ilgums ir 20 nedēļas. Pilna laika klātienes studijas paredz, ka semestrī ir 16 mācību nedēļas un 4 nedēļas ilga sesija.

2.2.6. Studiju programmas praktiskā īstenošana

Programmas realizēšanas gaitā nepārtraukti tiek domāts par studiju formu un procesa pilnveidošanu. Pārmaiņas ir orientētas galvenokārt uz mācīšanās stila nomaiņu, no mācīšanās uz mācīšanos un informācijas tehnoloģiju integrēšanu ekonomikas un vadības lēmumu pieņemšanā.

Mācību process tiek organizēts tā, lai studenti iegūtu gan teorētiskas, gan praktiskas zināšanas.

Studiju procesā tiek iekļautas dažādas formas: lekcijas, semināri un diskusijas, situācijas un praktisku uzdevumu (*case studies*) risināšana, individuālais un grupu darbs, pētnieciskais darbs, nozares ekspertu un uzņēmumu pārstāvju semināri un lekcijas.

Nodarbībās tiek izmantotas jaunākās informācijas sistēmu tehnoloģijas: mācībaspēki lekciju satura vizuālai pasniegšanai auditorijās pielieto elektroniskā veidā sagatavotus materiālus (*PowerPoint* prezentācijas, audiovizuālos materiālus, videomateriālus utt.). Datorklases tiek izmantotas pētnieciskā darba veikšanai un praktisku uzdevumu risināšanai, kas ļauj studentiem apgūt jaunākās informāciju tehnoloģijas, datu bāzes utt. Zināšanu praktiska pielietošana notiek arī

ar elektroniskā pasta starpniecību, formu un diskusiju izmantošanu (www.ortus.rtu.lv). Minētie instrumenti tiek izmantoti informācijas apmaiņai starp studentiem, kā arī kontaktam: studentimācībbspēki. Tehnoloģiju izmantošanas un informācijas apmaiņas ātruma paaugstināšanās nodrošina klātienē nodarbību efektivitāti un veicina studējošo patstāvīgo darbu, kā arī nodrošina pieejamību e-vides materiāliem, tiem studentiem, kuri nevar vienmēr apmeklēt lekcijas klātienē.

Visiem mācībbspēkiem katru nedēļu ir vismaz 2 akadēmiskās stundas konsultāciju, kurās studentiem ir iespējas saņemt konsultāciju. Papildus maģistra studentiem mācībbspēki nozīmē konsultācijas arī darba dienu vakaros, lai visiem studentiem būtu iespējams saņemt konsultāciju, jo studijas notiek no plkst. 18.15.

Maģistra darbs ir studenta pētniecisks darbs izvēlētajā zinātņu nozarē, kurā maģistrants veicis attiecīgās zinātņu nozares vai apakšnozares izvēlētas jomas teorētisko atziņu izpēti, rūpīgu problēmas analīzi, pamatojot pētījuma rezultātus ar konkrētiem datiem un nākot klajā ar oriģināliem problēmas risinājumiem, prognozēm un priekšlikumiem. Maģistra darbs tiek publiski aizstāvēts Valsts pārbaudījumu komisijā. Tostarp katram specializācijas virzienam ir zinātniskais kurators, kurš palīdz studentiem maģistru darbu tematu izvēlē, temata definēšanā u.c.. Nacionālās ekonomikas virzienam kurators ir prof. J. Saulītis, bet Mārketinga un tirdzniecības ekonomika specializācijai – prof. K. Didenko

Svarīgs notikums ir RTU ikgadējā Studentu zinātniskā un tehniskā konference, kurā piedalās maģistra studiju programmas studenti. Tajā studenti risina teorētiskus un praktiskus jautājumus, iepazīstina ar saviem pētījumiem, bet gūtās atziņas apspriež plašākā lokā. Tiek izdots Studentu tēžu krājums. RTU 54. studentu zinātniskās un tehniskās konferences programma pieejama:

http://www.rtu.lv/component/option,com_docman/task,doc_download/gid,8410/54.-rtu-studentu-zinatniski-un-tehniskas-konferences-programma.pdf

Labākie programmā izstrādātie darbi tiek virzīti dažādos studentu zinātnisko darbu konkursos, piemēram, Latvijas Bankas studentu zinātniski pētniecisko darbu konkursos, Latvijas Ekonomikas attīstības foruma u.c.

2.2.7. Vērtēšanas sistēma

Studentu zināšanu vērtēšanas pamatā ir normatīvie akti un atbilstošie RTU Senāta lēmumi. Būtiskākais RTU normatīvais dokuments ir Senāta lēmums „Par Studiju rezultātu vērtēšanas nolikumu” (RTU 2010. gada 29. marta Senāta sēdes (protokols Nr.539)

http://www.rtu.lv/component/option,com_docman/task,doc_download/gid,5222/par_studiju_rezultatu_vertesanas_nolikumu.pdf

Studiju rezultātus vērtē pēc diviem kritērijiem – kvalitatīvais kritērijs (vērtējums 10 ballu skalā) un kvantitatīvais kritērijs (kreditpunktu skaits, iegūstot pozitīvu vērtējumu par studiju kursa saturu apguvi).

Programmas apguves vērtēšanas pamatformas ir *eksāmens* un *ieskaite*, kas ir jākārt katru studiju kursa noslēgumā. Studenta patstāvīgā darba, studiju projektu un citu aktivitāšu vērtējumu, kā arī eksāmenu un ieskaīšu rezultātus ir pieņemts apspriest institūta sēdēs, lai gūtu pārskatu par studiju procesa norisi.

Visu programmas A daļas priekšmetu (izņemot studiju priekšmetus, kuri ir atļauti ar studiju prorektora rīkojumu- humanitārie, sports un citi, kuru apjoms ir 1 KP) pārbaudījumu veids ir eksāmens.

Vērtēšanā tiek ievēroti šādi izglītības vērtēšanas pamatprincipi:

- ⇒ pozitīvo sasniegumu summēšanas princips – pozitīvie sasniegumi katra kursa ietvaros un kopumā programmas ietvaros tiek summēti;
- ⇒ pārbaudes obligātuma princips – katra kursa noslēgumā vērtējums ir obligāts;
- ⇒ vērtēšanas kritēriju atklātības un skaidrības princips – pārbaudījumu prasības ir pieejamas visiem interesentiem pie programmas administrācijas vai mācībbspēkiem un tiek atbilstoši izklāstītas katra priekšmeta apguves sākumā. Elektroniski tās ir pieejamas ORTUS vidē;

- ⇒ vērtēšanas formu dažādības princips – kontroldarbi, studiju darbi, patstāvīgie darbi, uzstāšanās semināros, ieskaites, eksāmeni (mutiski, rakstiski, praktiski veicamu uzdevumu saturoši), prakses darba aizstāvēšana, bakalaura darba aizstāvēšana u.c.;
- ⇒ pārbaudījuma pieejamības princips – pārbaudījumu saturs un apjoms atbilst priekšmetu programmās noteiktajam saturam un profesionālās kvalifikācijas prasību un zināšanu prasībām. Visi nosacījumi kredītpunktu iegūšanai ir aprakstīti katra priekšmeta programmā.

Programmas ietvaros nepārtraukti notiek pārbaudes darbu vērtēšanas pilnveidošana. Mācībspēki, uzsākot darbu ar studentiem mācību priekšmeta ietvaros, pirmajā nodarbībā iepazīstina studējošos ne tikai ar kursa saturu, prasībām, bet arī ar zināšanu un prasību vērtēšanas sistēmu. Šī vērtēšanas sistēma ir pieejama arī RTU interaktīvajā portālā www.ortus.rtu.lv. Studējošiem tiek paziņots, kādi nosacījumi semestra laikā būs jāizpilda, kā tiks vērtētas zināšanas, kādā mērā darbs semestra laikā ietekmēs gala pārbaudījumu. Eksāmenu mācību priekšmeta ietvaros pieņem studiju kursa mācībspēks vai cits attiecīgās struktūrvienībā vadītāja norīkots mācībspēks. Eksāmenu vērtējums ir 10 ballu sistēmā, kur zemākais sekmīgais vērtējums ir 4 balles. Ieskaitē kursa programmas apguve tiek vērtēta divdaļīgajā vērtējuma skalā – “ieskaitīts” vai “neieskaitīts”. Šie kārtējie pārbaudījumi ir noteikti studiju kursu programmās. Papildus mācībspēki pievērš uzmanību un novērtē arī studējošo prasmi strādāt ar mācību un zinātnisko literatūru, sistematizēt materiālus, veikt teksta satura analīzi. Liela uzmanība tiek veltīta studentu prasmei lasīt literatūru svešvalodās, diskutēt ar studiju biedriem, sameklēt informāciju zinātniskās datubāzēs, pieņemt lēmumus. Šīs prasmes tiek stimulētas ar interaktīvās lietišķās spēles un pastāvīgo grupu darbu izmantošanu mācību procesā.

Studiju procesa laikā mācībspēki izmanto dažādas zināšanu novērtēšanas formas: kontroldarbus, testus, individuāli vai grupas darbā izstrādātus projektus un to aizstāvēšanu, studentu patstāvīgos darbus, mājas darbus, līdzdalību semināros un referātu sagatavošanā un aizstāvēšanā. Kredītpunktus ieskaita par katru apgūto studiju kursu, ja vērtējums nav bijis mazāks par 4 (gandrīz viduvēji) vai “ieskaitīts”. Gala vērtējums priekšmetā veidojas visa semestra laikā, ņemot vērā par pārbaudes darbiem saņemtās atzīmes. Tās veido noteiktu īpatsvaru no gala atzīmes. Tādā veidā gala vērtējums veidojas kā kombinēta atzīme.

2.2.8. Studiju programmas izmaksas

Dotācijas studiju programmai 2012./2013. ak. gadā bija 36891 Ls, studiju maksa programmai 1245 Ls, kopējais finansējums programmai 38136 Ls, izmaksas uz vienu studentu ir 1968 Ls.

2.2.9. Studiju programmas atbilstība valsts normatīvajiem aktiem

Studiju programma izveidota saskaņā ar LR MK 2002.gada 3.janvāra noteikumiem Nr.2 “Noteikumi par valsts akadēmiskās izglītības standartu”, kuri bija spēkā esoši programmas izveides brīdī. Akadēmiskā bakalaura studiju programmas „Ekonomika” struktūra un saturs atbilst RTU Senāta lēmumiem attiecīgā jomā.

2.2.10. Salīdzinājums citām radniecīgām Latvijas un Eiropas Savienības augstskolu studiju programmām

12. tabula

RTU Inženierekonomikas un vadības fakultātes akadēmisko studiju programmu „Ekonomika” struktūras analīze

	RTU IEVF	LU EVF	OTTO-VON-GUERICKE-UNIVERSITÄT Magdeburgas universitāte (Vācija)	Hanken Ekonomikas skola (Somija)
Studiju ilgums, KP apjoms, īstenošana forma	2 gadi, pilna laika studijas, 80 KP	2 gadi, pilna laika studijas, 80 KP	2 gadi, pilna laika studijas 80 KP	2 gadi, pilna laika studijas 80 KP
Programmas struktūra un saturs	<ul style="list-style-type: none"> ⇨ Obligātie studiju priekšmeti 35 KP; ⇨ Ierobežotās izvēles priekšmeti 21 KP - Specializējošie 17 KP - Humanitārie, pedagoģiskie un sociālie priekšmeti 4 KP - Brīvās izvēles priekšmeti 4 KP Gala pārbaudījumi 20 KP 	<ul style="list-style-type: none"> ⇨ Obligātie studiju priekšmeti 36 KP (ieskaitot maģistra darbu – 20 KP); ⇨ Ierobežotās izvēles priekšmeti 44 KP 	<ul style="list-style-type: none"> Obligātie studiju priekšmeti 49 KP Ierobežotās izvēles priekšmeti 11 KP Maģistra darbu 20 KP 	<ul style="list-style-type: none"> Obligātie studiju priekšmeti 16 KP Ierobežotās izvēles priekšmeti 16 KP Izvēles priekšmeti 20 KP, Pētniecības semināri 8 KP Maģistra darbu – 20 KP
Specializācijas (virzieni)	<ol style="list-style-type: none"> 1. Nacionālā ekonomika; 2. Vides ekonomika; 3. Mārketingu un tirdzniecības ekonomika 	<ol style="list-style-type: none"> 1. Finanšu un kredīti; 2. Saimnieciskās darbības uzskaites, kontrole un analīze; 3. Uzņēmējdarbības ekonomika; 4. Tautsaimniecības analīze 5. Matemātiskā ekonomika 	<ol style="list-style-type: none"> 1. Starptautiskā ekonomika; 2. Finanšu. 	<ul style="list-style-type: none"> Studenti izvēlas interesējošos priekšmetus no ierobežoto priekšmetu klāsta

Salīdzinot studiju programmu ar attiecīgām studiju programmām, ārvalstīs un arī Latvijas Universitātē var secināt, ka tās ir līdzīgas.

Tas ļauj izdarīt šādus secinājumus:

- ✓ nominālais studiju ilgums tāpat kā RTU programmu ir 2 gadi (pilna laika klātienē);
- ✓ visu programmu kredītpunktu apjoms ir vienāds – 80 KP;
- ✓ maģistra darba rakstīšanai un aizstāvēšanai ir paredzēts 4. studiju semestris;
- ✓ obligāto (pamatkursu) kursu apjoms kopumā ir līdzīgs. Jāatzīmē, ka īpaši ārvalstu augstskolās uzsvars ir likts uz ekonomikas teoriju (mikroekonomikas, makroekonomikas) un ekonometriju, kā arī ir būtisku vietu ieņem zinātniskie/pētnieciskie semināri.
- ✓ galvenā atšķirība ir konkrētā virziena specializācijas priekšmetu sarakstā un apjomā, kas var būt ļoti dažāds.

2.2.11. Studējošo skaits

13. tabula

Studējošo skaits akadēmisko maģistra studiju programmā „Ekonomika” uz 2012.gada 1.septembri

Studentu grupas	Studentu skaits						Absolventi
	1. gadā	2. gadā	3. gadā	4. gadā	5. gadā	Kopā	
pilna laika (RIME0)	13	25	-	-	-	38	24
Kopā:	13	25					24

2.2.12. Pirmajā studiju gadā imatrikulēto studējošo skaits

14.tabula

Akadēmiskā maģistra studiju programmas „Ekonomika” 1. studiju gadā imatrikulētie studenti 2012./2013. ak. gadā

Studentu grupas	Imatrikulētie studējošie
pilna laika (RIME0)	13
Kopā:	13

2.2.13. Absolventu skaits

15. tabula

Akadēmiskā maģistra studiju programmas „Ekonomika” absolventi 2012./2013. ak .gadā

Studentu grupas	Absolventi
pilna laika (RIME0)	24
Kopā:	24

2.2.14. Studējošo aptaujas un to analīze

RTU Studiju daļa sadarbībā ar Informācijas tehnoloģijas departamentu ir ieviesis studiju kvalitātes novērtēšanas sistēmu, kuras ietvaros ne retāk kā reizi semestrī veic regulāras studējošo aptaujas par studiju saturu un mācībspēku darba kvalitāti. Izmantojot ORTUS, katrs students saņem anketu par katru semestrī apgūto studiju priekšmetu.

Anketēšanas rezultātu apkopojums ir pieejams katram konkrētajam mācībspēkam par savu īstenoto studiju priekšmetu, kā arī mācībspēka struktūrvienības vadītājam pēc atbilstošā semestra eksāmenu sesijas beigām. Visus iegūtos rezultātus analizē, izvērtē un pieņem lēmumus studiju kvalitātes uzlabošanai. Aptauju rezultāti tiek saglabāti un salīdzināti ar iepriekšējo gadu (semestru) rezultātiem. Izskatot jautājumus un ierosinājumus pēc pirmās anketēšanas veikšanas, tika pieņemti vairāki lēmumi, kas varētu uzlabot studiju kvalitātes novērtēšanas sistēmu. Turpmāk katram mācībspēkam tika radīta iespēja pievienot sava studiju priekšmeta aptaujas anketai individuālos jautājumus, kas viņam ļautu saņemt studenta novērtējumu par tādiem aspektiem, kuri nav ietverti anketas pamatjautājumos. Šie jautājumi var būt saistīti ar konkrētā studiju priekšmeta specifiku. Katrs mācībspēks anketai var pievienot maksimāli trīs savus

jautājumus, uz kuriem jāatbild atbilstoši pamatjautājumu vērtējumu skalai vai arī atbildes var tik veidotas kā komentāra teksts. Atbildes uz mācībspēku individuālajiem jautājumiem netiek iekļautas vidējo rezultātu aprēķinos

Studējošo aptaujas anketu rezultāti tiek analizēti studiju programmas administrācijas, katedru un institūtu sēdēs, nepieciešamības gadījumā piesaistot studējošo pašpārvaldes pārstāvjus. Studējošo aptaujas anketas un to rezultāti pieejami pie studiju programmas administrācijas.

2.2.15. Absolventu aptaujas un to analīze

Programmas absolventu aptaujas tiek veiktas, sākot no programmas pirmā izlaiduma. Aptaujas 2012./2013.ak.g. beigās tika veiktas atbilstoši iepriekšējos gados izstrādātajai kārtībai un metodikai.

Maģistri novērtējuši pozitīvi:

- ⇒ izvēli studēt RTU;
- ⇒ iegūtās teorētiskās zināšanas;
- ⇒ savastarpējās, kā arī studentu un programmas administrācijas attiecības;
- ⇒ mācībspēkus, kuri ir profesionāli un spēj atbildēt uz studentu jautājumiem;

Savukārt absolventi iesaka:

- ⇒ veikt vairāk grupu darbu;
- ⇒ izmantot lielākā skaitā piemērus no dzīves,
- ⇒ vairāk attīstīt praktiskās iemaņas.

Analizējot absolventu aptaujas rezultātus, jāatzīmē, ka atbildes ir ļoti atšķirīgas, tāpēc grūti noteikt konkrētu visiem pieņemamu risinājumu.

2.2.16. Studējošo līdzdalība studiju procesa pilnveidošanā

Katra mācību priekšmeta apguves laikā mācībspēki saņem atgriezenisko saiti no studentu aptauju rezultātiem un atsaukmes par priekšmeta pasniegšanas kvalitāti, apmierinātību ar lekcijām, praktiskajiem darbiem, pieejamajiem un izmantojamiem materiāliem, studiju procesa organizāciju. Studējošie savu līdzdalību studiju procesa pilnveidošanā var realizēt tieši – izsakot savas vēlmes tiešajam mācību priekšmeta pasniedzējam, programmas direktoram vai ar studentu pašpārvaldes palīdzību, kuras pārstāvji piedalās Inženierekonomikas un vadības fakultātes Domes sēdēs. Studentu pārstāvji ir arī RTU Senāta, RTU Senāta komisiju, kā arī RTU Akadēmiskās sapulces locekļi.

2.3. Maģistra profesionālo studiju programma „Ekonomika”

2.3.1. Studiju programmas apraksts

Mērķis: sniegt maģistra profesionālo izglītību ekonomikā, sagatavot sociāli atbildīgus un augsti kvalificētus speciālistus, kuru zināšanas, prasmes un kompetences ļautu strādāt valsts institūcijās, pašvaldībās, privātā sektorā, finanšu un apdrošināšanas sfērā, kā arī veikt zinātniski pētniecisko darbu.

Uzdevumi:

1. Dot iespēju studējošiem maģistrantūrā iegūt profesionālo maģistra grādu ekonomikā.
2. Veidot studiju procesu, lai attīstītu studējošo intelektu un kompetences, veicinātu to izmantošanu studiju procesā un turpmākā praktiskā darbībā.
3. Veicināt studējošo analītiskās spējas, sekmēt zinātniskās pētniecības darba prasmju apguvi un pilnveidošanu.
4. Radīt nepieciešamos priekšnosacījumus konkurētspējīgu profesionāļu sagatavošanai Latvijas un starptautiskajam darba tirgum.
5. Dot studentiem tādu teorētisko un praktisko bāzi, lai viņi spētu sistemātiski piemērot zināšanas un prasmes mikro- un makroekonomikas, starptautiskās un reģionālās ekonomikas, pilsētekonomikas un finanšu analīzes jautājumos, risinot sarežģītas ekonomiskas problēmas.
6. Attīstīt spēju formulēt mērķus un uzdevumus, pieņemt sociāli un ētiski atbildīgus lēmumus saistībā ar notiekošiem ekonomikas procesiem pasaulē.
7. Pēc maģistra grāda iegūšanas dot iespēju turpināt studijas doktorantūrā doktora zinātniskā grāda iegūšanai.

Studiju rezultāti:

Studenti iegūst zināšanas atbilstoši izvēlētam specializācijas virzienam.

Studiju programmas absolventi:

- ⇒ spēj atbildīgi un patstāvīgi veikt ekonomista pienākumus atbilstoši Latvijas Republikas normatīvo aktu prasībām un Eiropas Savienības tiesību normām;
- ⇒ spēj plānot, organizēt, uzraudzīt un novērtēt ekonomiskos procesus valstī un uzņēmumā;
- ⇒ spēj sagatavot un realizēt vietējos un starptautiskos projektus;
- ⇒ spēj radoši sadarboties ar klientiem, komersantiem, speciālistiem un citām personām;
- ⇒ spēj veikt pētījumus ar zinātnisko vērtību ekonomikas jomā;
- ⇒ spēj strādāt starpdisciplinārās komandās.

Studiju programmas specializācijas virziena „Starptautiskā un reģionālā ekonomika” apguves rezultātā absolventi:

- ⇒ spēj izprast ekonomiskās attīstības faktorus starptautiskā un reģionālā mērogā, kā arī saskatīt un novērst iespējamus riskus;
- ⇒ spēj izprast ekonomikas attīstības un valsts ekonomiskās politikas problēmas;
- ⇒ spēj veikt ekonomiskos aprēķinus, kas saistīti ar reģionu ilgtspējīgu attīstību;
- ⇒ spēj pamatot konkrētu lēmumu un risinājumu priekšrocības vai trūkumus reģionālā un starptautiskā mērogā;
- ⇒ spēj plānot, veidot un izvērtēt budžeta procesu vietējā, reģionālā un valsts līmenī.

Studiju programmas specializācijas virziena „Finanšu analīze” apguves rezultātā absolventi:

- ⇒ spēj izprast vērtspapīru tirgu funkcionēšanu (finanšu instrumentu klasifikāciju, vērtspapīru tirgus dalībniekus, spēles noteikumus vērtspapīru tirgū);
- ⇒ spēj pielietot vērtspapīru tirgus tehnisko analīzi, fundamentālās analīzes metodes investīciju portfeļa veidošanā un vadīšanā, kā arī iespējamo risku analīzi;
- ⇒ spēj veikt aprēķinus un interpretēt dažādus risku rādītājus;

- ⇒ spēj izprast komercdarbības rezervju būtību un nozīmi mūsdienu ekonomisko procesu norisē apdrošināšanā;
- ⇒ spēj izmantot specializētās programmatūras datu apstrādei un finanšu tirgus modelēšanai.

Studiju programmas specializācijas virziena „Pilsētekonomika” apguves rezultātā absolventi:

- ⇒ spēj izprast pilsētu attīstības plānošanas organizācijas principus un reģionu attīstības novērtēšanas kritērijus un metodes;
- ⇒ spēj veikt ekonomiskos aprēķinus, kas saistīti ar pilsētu un reģionu ilgtspējīgu attīstību;
- ⇒ spēj izprast pilsētu un teritoriju inženiertehniskās infrastruktūras plānošanas un ekspluatācijas jautājumus, transporta plūsmu plānošanas principus;
- ⇒ spēj novērtēt sociālo un politisko procesu ietekmi uz pilsētu un reģionu attīstību;
- ⇒ spēj īstenot zaļās ekonomikas politiku reģiona un pilsētas ilgtspējīgā attīstībā.

Gala/valsts pārbaudījumu kārtība, vērtēšana: maģistra darbs tiek aizstāvēts publiski, darbu vērtēšanai izveidojot RTU Rektora nozīmētu Valsts pārbaudījumu komisiju, kuras sastāvā ne mazāk kā 51% ir darba devēju pārstāvji. Darbus pirms aizstāvēšanas izvērtē Inženierekonomikas un vadības fakultātes dekāna apstiprināti recenzenti. Maģistra darba izstrādāšana un aizstāvēšana tiek vērtēta 10 ballu skalā. Aizstāvot maģistra darbu, vērtēšanas kritēriji ir šādi:

- ⇒ teorētisko zināšanu un pieredzes sistematizācija, nostiprināšana un paplašināšana;
- ⇒ patstāvīga literatūras un citu informatīvo avotu apguve, t.sk. svešvalodās;
- ⇒ uzdevumu teorētiskās nostādnes un pētāmās problēmas risināšanas prasme, kas ietver atsevišķus un kompleksus kopsavilkumus un novitātes elementus;
- ⇒ aktuālas lietišķās problēmas analīze;
- ⇒ praktisku risinājumu izstrādāšana ieteikumu un priekšlikumu veidā;
- ⇒ patstāvīga lietišķā pētījuma veikšanas iemaņu un iegūto praktisko rezultātu aizstāvēšanas spēju attīstība un nostiprināšana.

Nākamās nodarbinātības apraksts: programma ietver ekonomikas, finanšu un vadībzinātnes studiju priekšmetus. Tas ir ļoti būtiski, jo studenti tiek gatavoti strādāt jebkurā tautsaimniecības nozarē, kura darbība saistīta ar ekonomikas jomu, tāpēc viņiem ir jāizprot jautājumi, kas ir saistīti ar ekonomikas vispārējām likumsakarībām, un jāspēj veikt konkrētus aprēķinus.

Studiju turpināšanas iespējas: iespējas turpināt studijas doktorantūrā

Apjoms kredītpunktos: 60 vai 100 KP

Nepieciešamā iepriekšējā izglītība:

1. bakalaura profesionālais grāds un/vai piektā līmeņa profesionālā kvalifikācija ekonomikas, vadības un administrēšanas, grāmatvedības un nodokļu, finanšu inženierijas nozarēs vai tam pielīdzināma izglītība
2. bakalaura profesionālais grāds un/vai piektā līmeņa profesionālā kvalifikācija arhitektūras un pilsētu plānošanas, būvniecības un civilās celtniecības nozarēs vai tam pielīdzināma izglītība
3. bakalaura grāds ekonomikas, vadībzinātnes, dabaszinātnes vai būvzinātnes nozarēs

Iegūstamais grāds un kvalifikācija: profesionālais maģistra grāds ekonomikā vai maģistra profesionālais grāds ekonomikā un ekonomista kvalifikācija

Iegūtās kvalifikācijas līmenis: Eiropas kvalifikāciju ietvarstruktūras (EKI) un Latvijas kvalifikāciju ietvarstruktūras (LKI) 7. līmenis; Latvijas profesionālo kvalifikāciju 5. līmenis

2.3.2. Studiju programmas saturs

Studiju programmas saturu veido šādi priekšmeti, skat.16. tabulu

16 . tabula

Maģistra profesionālo studiju programma „Ekonomika”

Nr.	Kods	Nosaukums	K.p. [1]	K.p. [2]	K.p. [3]
A		Programmas obligātie studiju priekšmeti	9.0	9.0	15.0
1	IET506	Makroekonomikas analīze	3.0	3.0	3.0
2	IET504	Mikroekonomikas analīze	3.0	3.0	3.0
3	IEU509	Ekonomiskās analīzes metodes	3.0	3.0	3.0
4	IDA403	Darba aizsardzība			2.0
		<i>Starptautiskā un reģionālā ekonomika</i>			4.0
1	IRE715	Reģiona sociāli ekonomiskās attīstības programmas izstrāde (studiju projekts)			2.0
2	IRE703	Investīciju projekts teritorijas attīstībai (studiju projekts)			2.0
		<i>Finanšu analīze</i>			4.0
1	IUE722	Lēmumu pieņemšana uzņēmējdarbībā (studiju projekts)			2.0
2	IUE723	Tirgzinību pētījumi (studiju projekts)			2.0
		<i>Pilsētekonomika</i>			4.0
1	IRE708	Pilsētas sociāli ekonomiskās attīstības plānošana (studiju projekts)			2.0
2	IRE703	Investīciju projekts teritorijas attīstībai (studiju projekts)			2.0
B		Obligātās izvēles studiju priekšmeti	25.0	25.0	25.0
B1		Specializējošie studiju priekšmeti	23.0	23.0	23.0
		<i>Starptautiskā un reģionālā ekonomika</i>	23.0	23.0	23.0
1	IBO440	Reģionu attīstības sociālekonomiskā analīze,plānošana un organizēšana	4.0		4.0
2	IBO444	Reģiona finanses	3.0		3.0
3	IET537	Ekonomikas attīstības faktori un modeļi	3.0		3.0
4	IET522	Starptautiskā konkurence	2.0		2.0
5	IRE404	Eiropas Savienības ekonomiskās politikas aktualitātes	2.0		2.0
6	IRE407	Eiropas Savienības līdzfinansēto projektu vadīšana	4.0		4.0
7	IRE408	Komerctiesību reģionālie aspekti	3.0		3.0
8	IET401	Valsts politikas ekonomiskie pamati	3.0		3.0
9	IRE403	Uzņēmējdarbības riski un to ekonomiskais novērtējums	3.0		3.0
10	IBO452	Starptautiskā ekonomika (pamatkurss)	2.0		2.0
11	IRE304	Pašvaldību vadība	2.0		2.0
		<i>Finanšu analīze</i>	23.0		23.0
1	IEU538	Ekonomisko un komercaprēķinu metodes	3.0		3.0
2	DMS476	Aktuārmatemātika	3.0		3.0
3	IEU506	Dzīvības apdrošināšana	3.0		3.0
4	IEU507	Finanšu risku vadība	3.0		3.0
5	IUE492	Finanšu tirgus modeļošana	3.0		3.0
6	IUE489	Komercedarbības rezervju uzskaitē	2.0		2.0
7	IEU504	Finansiālās informācijas analīzes metodes	2.0		2.0
8	IEU505	Stohastiskie modeļi apdrošināšanā	2.0		2.0
9	IUE595	Korporatīvās finanses	2.0		2.0
10	IUE486	Datu apstrādes tehnoloģija	3.0		3.0
11	IUE484	Diskriminantu un faktoru analīze	2.0		2.0
12	IUE493	Lietišķās prognozēšanas metodes	4.0		4.0
		<i>Pilsētekonomika</i>	23.0	23.0	23.0
1	IRE707	Pilsētu ekonomika un sociālā vide	4.0	4.0	4.0
2	IRE714	Reģionālā pārvaldība	5.0	5.0	5.0
3	EAS713	Teritoriālā plānošana un sistēmiskā izpratne	5.0	5.0	5.0
4	IRE401	Reģionālā infrastruktūra	3.0	3.0	3.0
5	EAS738	Energoapgādes ilgtspējīga attīstība	3.0	3.0	3.0
6	AAP706	Ilgtspējīga telpiskās vides attīstība	2.0		2.0

7	AAR702	Arhitektūras vēsture	2.0		2.0
8	IRE303	Ekonomiskās sistēmas funkcionēšanas modelis (lietišķā spēle)	2.0	2.0	2.0
9	IRE404	Eiropas Savienības ekonomiskās politikas aktualitātes		2.0	2.0
10	IRE307	Eiropas Savienības līdzfinansēto projektu vadīšana		2.0	2.0
11	IUV456	Grāmatvedība un finanses		2.0	2.0
B5		Pedagoģijas un psiholoģijas studiju priekšmeti	2.0	2.0	2.0
1	HSP446	Pedagoģija	2.0	2.0	2.0
2	HSP484	Psiholoģija	2.0	2.0	2.0
3	HSP430	Sociālā psiholoģija	2.0	2.0	2.0
D		Prakse	6.0	6.0	32.0
1	IUE010	Prakse	6.0	6.0	32.0
2	IRE010	Prakse	6.0	6.0	32.0
E		Gala / valsts pārbaudījums	20.0	20.0	28.0
1	IUE002	Maģistra darbs	20.0	20.0	
2	IRE002	Maģistra darbs	20.0	20.0	
3	IUE011	Maģistra darbs ar projekta daļu			28.0
4	IRE011	Maģistra darbs ar projekta daļu			28.0
<i>K.p.[*] kredītpunkti studiju programmas variantā</i>					

2.3.3. Studiju programmas īstenošanas plānojums

1. semestris

Kods	Nosaukums	Daļa	Stat	Pasniedzējs	Punkti	St	Lek	Prn	Lab	I	E	D
[A] Programmas obligātie studiju priekšmeti												
IET506	Makroekonomikas analīze			Šenfelde Maija	3.0	48.0	2.0	1.0	0.0		E	
[B1] Specializējošie studiju priekšmeti					14.0	224.0	8.0	3.0	3.0	1	3	0
IRE307	Eiropas Savienības līdzfinansēto projektu vadīšana			Kamols Uldis	2.0	32.0	1.0	1.0	0.0	I		
IBO444	Reģiona finanses			Semjonova Nadežda	3.0	48.0	2.0	0.0	1.0		E	
IRE407	Eiropas Savienības līdzfinansēto projektu vadīšana			Kamols Uldis	4.0	64.0	2.0	2.0	0.0		E	
IRE408	Komerctiesību reģionālie aspekti			Ose Daina	3.0	48.0	2.0	1.0	0.0		E	
IBO440	Reģionu attīstības sociālekonomiskā analīze, plānošana un organizēšana			Survilo Tatjana	4.0	64.0	2.0	0.0	2.0		E	
IUE484	Diskriminantu un faktoru analīze			Jansons Vladimirs	2.0	32.0	1.0	1.0	0.0	I		
IEU506	Dzīvības apdrošināšana			Voronova Irina	3.0	48.0	1.0	1.0	1.0		E	
IUE595	Korporatīvās finanses			Kozlovskis Konstantins	2.0	32.0	1.0	0.0	1.0		E	
IEU538	Ekonomisko un komercaprēķinu metodes			Voronova Irina	3.0	48.0	1.0	1.0	1.0		E	
IEU504	Finansiālās informācijas analīzes metodes			Jansons Vladimirs	2.0	32.0	1.0	0.0	1.0		E	
IEU507	Finanšu risku vadība			Voronova Irina	3.0	48.0	1.0	1.0	1.0		E	
IRE303	Ekonomiskās sistēmas funkcionēšanas modelis (lietišķā spēle)			Ādamsons Liēna	2.0	16.0	0.0	1.0	0.0	I		
EAS713	Teritoriālā plānošana un sistēmiskā izpratne			Blumberga Andra	5.0	80.0	1.0	3.0	1.0		E	
IRE401	Reģionālā infrastruktūra			Kuškina Jānis	3.0	48.0	2.0	1.0	0.0		E	
IRE707	Pilsētu ekonomika un sociālā vide			Kamols Uldis	4.0	64.0	4.0	0.0	0.0		E	
AAR702	Arhitektūras socioloģija			Tipāne Agrita	2.0	32.0	2.0	0.0	0.0		E	
[B5] Pedagoģijas un psiholoģijas studiju priekšmeti					2.0	32.0	0.0	1.0	1.0	1	0	0
HSP446	Pedagoģija			Lanka Anita	2.0	32.0	1.0	1.0	0.0	I		
HSP484	Psiholoģija			Steinberga Airisa	2.0	32.0	1.0	1.0	0.0	I		
HSP430	Sociālā psiholoģija			Gudzuka Sandra	2.0	32.0	1.0	1.0	0.0	I		

2. semestris

Kods	Nosaukums	Daļa	Stat	Pasniedzējs	Punkti	St	Lek	Prn	Lab	I	E	D
[A] Programmas obligātie studiju priekšmeti												
IEU509	Ekonomiskās analīzes metodes			Didenko Konstantins	3.0	48.0	2.0	0.0	1.0		E	
IET504	Mikroekonomikas analīze			Nešpors Viktors	3.0	48.0	2.0	1.0	0.0		E	
[B1] Specializējošie studiju priekšmeti					9.0	144.0	6.0	3.0	0.0	2	2	0
IUV456	Grāmatvedība un finanses			Lāce Natalija	2.0	32.0	1.0	1.0	0.0	I		
IET218	Starptautiskā konkurence			Saulītis Juris	2.0	32.0	1.0	1.0	0.0	I		
IBO452	Starptautiskā ekonomika (pamatkurss)			Šenfelde Maija	2.0	32.0	1.0	0.0	1.0	I		
IEU505	Stohastiskie modeļi apdrošināšanā			Jansons Vladimirs	2.0	32.0	1.0	0.0	1.0		E	
IUE486	Datu apstrādes tehnoloģija			Jansons Vladimirs	3.0	48.0	2.0	0.0	1.0		E	
IUE489	Komerccarbības rezervju uzskaitē			Didenko Konstantins	2.0	32.0	1.0	0.0	1.0		E	
IUE492	Finanšu tirgus modelēšana			Voronova Irina	3.0	48.0	1.0	1.0	1.0	I		
DMS476	Aktuārmatemātika			Matvejevs Andrejs	3.0	48.0	2.0	0.0	1.0		E	
IRE403	Uzņēmējdarbības riski un to ekonomiskais novērtējums			Šenfelde Maija	3.0	48.0	1.0	2.0	0.0		E	
IRE404	Eiropas Savienības ekonomiskās politikas aktualitātes			Judrupa Ilze	2.0	32.0	1.0	1.0	0.0		E	
IET537	Ekonomikas attīstības faktori un modeļi			Saulītis Juris	3.0	48.0	2.0	1.0	0.0	I		
IRE304	Pašvaldību vadība			Survilo Tatjana	2.0	32.0	1.0	1.0	0.0	I		
EAS738	Energoapgādes ilgtspējīga attīstība			Bažbauers Gatis	3.0	48.0	1.5	1.5	0.0		E	
IRE7148	Reģionālā pārvaldība			Survilo Tatjana	5.0	64.0	2.0	2.0	0.0		E	
AAP706	Ilgtspējīga telpiskās vides attīstība			Treija Sandra	2.0	32.0	1.0	1.0	0.0		E	
[D] Prakse					6.0	0.0	0.0	0.0	0.0	0	0	1
IUE010	Prakse			Didenko Konstantins	6.0	0.0	0.0	0.0	0.0			D
IRE010	Prakse			Šenfelde Maija	6.0	0.0	0.0	0.0	0.0			D

3. semestris

Kods	Nosaukums	Daļa	Stat	Pasniedzējs	Punkti	St	Lek	Prn	Lab	I	E	D
[E] Gala / valsts pārbaudījums					20.0	0.0	0.0	0.0	0.0	0	0	1
IRE002	Maģistra darbs			Šenfelde Maija	20.0	0.0	0.0	0.0	0.0			D
IUE002	Maģistra darbs			Didenko Konstantins	20.0	0.0	0.0	0.0	0.0			D

Studiju plāni studentiem ar iepriekš iegūtu akadēmisko izglītību (RIGEB)

2. Semestris

Kods	Nosaukums	Daļa	Stat	Pasniedzējs	Punkti	St	Lek	Prn	Lab	I	E	D
[A] Programmas obligātie studiju priekšmeti												
IDA403	Darba aizsardzība			Kozlovs Viktors	2.0	32.0	1.5	0.0	0.5	I		
IUE723	Tirgzinību pētījumi (studiju projekts)			Voronova Irina	2.0	32.0	1.0	0.0	1.0			D
IUE722	Lēmumu pieņemšana uzņēmējdarbībā (studiju projekts)			Voronova Irina	2.0	32.0	1.0	0.0	1.0			D
IRE708	Pilsētas sociāli ekonomiskās attīstības plānošana (studiju projekts)			Kamols Uldis	2.0	0.0	0.0	0.0	0.0			D
IEU509	Ekonomiskās analīzes metodes			Sundukova Zoja	3.0	48.0	2.0	0.0	1.0		E	
IRE703	Investīciju projekts teritorijas attīstībai (studiju projekts)			Ādamsons Liens	2.0	32.0	1.0	1.0	0.0			D
IET504	Mikroekonomikas analīze			Nešpors Viktors	3.0	48.0	2.0	1.0	0.0		E	

	IRE715	Reģiona sociāli ekonomiskās attīstības programmas izstrāde (studiju projekts)			Survilo Tatjana	2.0	32.0	0.0	2.0	0.0			D
[B1] Specializējošie studiju priekšmeti						9.0	240.0	9.5	5.0	0.5	4	2	0
	IEU505	Stohastiskie modeļi apdrošināšanā			Jansons Vladimirs	2.0	32.0	1.0	0.0	1.0		E	
	IRE7148	Reģionālā pārvaldība			Survilo Tatjana	5.0	64.0	2.0	2.0	0.0		E	
	AAP706	Ilgspējīga telpiskās vides attīstība			Treija Sandra	2.0	32.0	1.0	1.0	0.0		E	
	EAS738	Energoapgādes ilgtspējīga attīstība			Bažbauers Gatis	3.0	48.0	1.5	1.5	0.0		E	
	IRE304	Pašvaldību vadība			Survilo Tatjana	2.0	32.0	1.0	1.0	0.0	I		
	IRE404	Eiropas Savienības ekonomiskās politikas aktualitātes			Judrūpa Ilze	2.0	32.0	1.0	1.0	0.0		E	
	IET537	Ekonomikas attīstības faktori un modeļi			Saulītis Juris	3.0	48.0	2.0	1.0	0.0	I		
	IRE403	Uzņēmējdarbības riski un to ekonomiskais novērtējums			Gorbunova Kristine	3.0	48.0	1.0	2.0	0.0		E	
	IUE489	Komercdarbības rezervju uzskaitē			Voronova Irina	2.0	32.0	1.0	0.0	1.0		E	
	DMS476	Aktuārmatemātika			Matvejevs Andrejs	3.0	48.0	2.0	0.0	1.0		E	
	IUE492	Finanšu tirgus modelēšana			Voronova Irina	3.0	48.0	1.0	1.0	1.0		E	
	IUE521	Investīciju ekonomika			Lāce Natalija	2.0	32.0	1.0	0.0	1.0		E	
	IUE486	Datu apstrādes tehnoloģija			Jansons Vladimirs	3.0	48.0	2.0	0.0	1.0		E	
	IUV456	Grāmatvedība un finanses			Lāce Natalija	2.0	32.0	1.0	1.0	0.0	I		

3. semestris

Kods	Nosaukums	Daļa	Stat	Pasniedzējs	Punkti	St	Lek	Prn	Lab	I	E	D
[D] Praktise					20.0	0.0	0.0	0.0	0.0	1	0	0
	IUE010	Prakse		Didenko Konstantins	20.0	0.0	0.0	0.0	0.0			D
	IRE010	Prakse		Šenfelde Maija	20.0	0.0	0.0	0.0	0.0			D

4. semestris

Kods	Nosaukums	Daļa	Stat	Pasniedzējs	Punkti	St	Lek	Prn	Lab	I	E	D
[D] Praktise					12.0	0.0	0.0	0.0	0.0	0	0	1
	IUE010	Prakse		Didenko Konstantins	12.0	0.0	0.0	0.0	0.0			D
	IRE010	Prakse		Šenfelde Maija	12.0	0.0	0.0	0.0	0.0			D
[E] Gala / valsts pārbaudījums					8.0	0.0	0.0	0.0	0.0	1	0	0
	IUE011	Maģistra darbs ar projekta daļu		Didenko Konstantins	8.0	0.0	0.0	0.0	0.0			D
	IRE011	Maģistra darbs ar projekta daļu		Šenfelde Maija	8.0	0.0	0.0	0.0	0.0			D

5. semestris

Kods	Nosaukums	Daļa	Stat	Pasniedzējs	Punkti	St	Lek	Prn	Lab	I	E	D
[E] Gala / valsts pārbaudījums					20.0	0.0	0.0	0.0	0.0	0	0	1
	IRE011	Maģistra darbs ar projekta daļu		Šenfelde Maija	20.0	0.0	0.0	0.0	0.0			D
	IUE011	Maģistra darbs ar projekta daļu		Didenko Konstantins	20.0	0.0	0.0	0.0	0.0			D

2.3.4. Studiju kursu un moduļu apraksti

Pašreizējās programmas obligātā daļa ietver obligātos studiju priekšmetus 9 vai 15 KP apjomā, kas veido maģistranta teorētisko zināšanu pamatu, bet no obligātās izvēles priekšmetiem maģistrants, pēc savām interesēm un atbilstības imatrikulācijas noteikumiem, var izvēlēties specializējošos kursus trijos studiju virzienos:

- ⇒ Starptautiskā un reģionālā ekonomika;
- ⇒ Finanšu analīze;
- ⇒ Pilsētekonomika.

Studiju programma paredz profilam **atbilstošu obligāto teorētisko studiju kursu ciklu:** mikroekonomikas un makroekonomikas analīzi, kā arī ekonomiskās analīzes metodes. Pārējie obligātās izvēles priekšmeti ir atbilstoši izvēlētam specializācijas virzienam.

Starptautiskā un reģionālā ekonomika:

Reģionālās attīstības sociāli ekonomiskā analīze, plānošana un organizēšana, Reģiona finanses, Ekonomikas attīstības faktori un modeļi, Starptautiskā konkurence, ES ekonomiskās politikas aktualitātes, ES līdzfinansēto projektu vadīšana, Komerctiesību reģionālie aspekti, Valsts politikas ekonomiskie pamati, Uzņēmējdarbības riski un to ekonomiskais novērtējums, Starptautiskā ekonomika, Pašvaldību vadīšana.

Finanšu analīze:

Ekonomisko un komercaprēķinu metodes, Aktuārmatemātika, Dzīvības apdrošināšana, Finanšu risku vadība, Finanšu tirgus modelēšana, Komerccdarbības rezervju uzskaitē, Finansiālās informācijas analīzes metode, Stohastiskie modeļi apdrošināšanā, Korporatīvās finanses, Datu aprārdes tehnoloģija, Diskriminantu un faktoru analīze, Lietišķās prognozēšanas metodes.

Pilsētekonomika:

Pilsētu ekonomika un sociālā vide, Reģionālā pārvaldība, Teritoriālā plānošana un sistēmiskā izpratne, Reģionālā infrastruktūra, Energoapgādes ilgtspējīga attīstība, Ilgtspējīga telpiskās vides attīstība, Arhitektūras vēsture, Ekonomiskās sistēmas funkcionēšanas modeļi, Eiropas Savienības ekonomiskās politikas aktualitātes, Eiropas Savienības līdzfinansēto projektu vadīšana.

Humanitārie priekšmeti visām specializācijām:

Pedagoģija, Psiholoģija, Sociālā psiholoģija.

17. tabula

Programmas daļu apjomi un to kredītpunktu sadalījums

Programmas daļa	Apjoms, KP	Struktūra, %
<i>Programmas KP sadalījums studentiem ar profesionālo izglītību</i>		
A.Obligātie studiju priekšmeti	9 KP	15%
B.Ierobežotās izvēles priekšmeti, t.sk.	25KP	41,7%
1. Specializējošie kursi:		
1.1.Starptautiskā un reģionālā ekonomika		
1.2.Finanšu analīze		
1.3.Pilsētekonomika		
2. Humanitārie kursi		
D. Prakse	6 KP	10%
E. Gala pārbaudījumi	20 KP	33,3%
Kopā	60 KP	100%
<i>Programmas KP sadalījums studentiem ar akadēmisko izglītību</i>		
A.Obligātie studiju priekšmeti	15 KP	15%
B.Ierobežotās izvēles priekšmeti tsk.	25 KP	25%

1. Specializējošie kursi:		
1.1. Starptautiskā un reģionālā ekonomika		
1.2. Finanšu analīze		
1.3. Pilsētekonomika		
2. Humanitārie kursi		
D. Prakse	32 KP	32%
E. Gala pārbaudījumi	28 KP	28%
Kopā	100 KP	100%

Katram studiju kursam ir izveidots studiju kursa apraksts, kas tiek aktualizēts reizi gadā. Studiju kursa apraksti pieejami: <https://stud.rtu.lv/rtu/vaaApp/sprpub>

2.3.5. Studiju programmas organizācija

Profesionālā maģistra studiju programma „Ekonomika” 2012./2013. ak. gadā ir pilnveidota. Ar RTU Mācību prorektora 2013. gada 13. augusta rīkojumu Nr.02000-1.1/64 aptirpinātas maģistra profesionālo studiju programmas “Ekonomika -IGE0” obligātās izvēles specializējošo studiju priekšmetu (B.1. sadaļa) specializēšanās virziena „Pilsētekonomika” sarakstā šādas izmaiņas:

1. aizstāts studiju priekšmets Reģionālā pārvaldība – 4 KP (kods IRE714) ar Reģionālā pārvaldība – 5 KP (kods IRE718);
2. iekļauts studiju priekšmets Arhitektūras socioloģija – 2 KP (kods AAR704)

Programma tiek realizēta pilna laika klātienē un nepilna laika (neklātienē) studijās.

Katrā mācību gadā ir 2 semestri, katra semestra ilgums ir 20 nedēļas. Pilna laika klātienē studijas paredz, ka semestrī ir 16 mācību nedēļas un 4 nedēļas ilga sesija. Nepilna laika (neklātienē) studijas paredz studiju procesu realizēšanu moduļu veidā 20 nedēļas semestrī.

2.3.6. Studiju programmas praktiskā īstenošana

Studiju forma un ilgums: 1,5 gadi pilna laika un 2 gadi nepilna laika (neklātienē) studijām ar iepriekšējo profesionālo izglītību; 2,5 gadi pilna laika un 3 gadi nepilna laika (neklātienē) studijām ar akadēmisko iepriekšējo izglītību.

Noslēdzot studijas, jāizstrādā maģistra darbs vai maģistra darbs (ar projekta daļu). Maģistra darbs vai Maģistra darbs (ar projektu daļu) paredz zinātnisku pētījumu starptautiskās un reģionālās ekonomikas, pilsētekonomikas un finanšu analīzes vai apdrošināšanas jomā, kurā tiek izstrādāts konkrēts projekts reģiona, pilsētas, pašvaldības vai uzņēmuma darbības problēmas risināšanai.

Maģistra darba izstrādāšana un aizstāvēšana ir noslēdzošs posms maģistru sagatavošanā. Tam ir šādi uzdevumi:

- ⇒ aktuālas problēmas analīze, patstāvīgi izvēloties pētījuma metodes un zinātnisko literatūru maģistra darba izstrādāšanai;
- ⇒ uzdevumu teorētiskās nostādnes un pētāmās problēmas risināšanas prasmju izmantošana;
- ⇒ praktisku risinājumu izstrādāšana ieteikumu un priekšlikumu formā,
- ⇒ patstāvīga zinātniskā darba veikšanas prasmju un iegūto zinātniski praktisko rezultātu aizstāvēšanas spēju attīstība un nostiprināšana.

Maģistra darbi tiek aizstāvēti publiski, darbu vērtēšanai izveidojot RTU Rektora nozīmētu Valsts pārbaudījumu komisiju, kuras sastāvā ne mazāk kā 51% ir darba devēju pārstāvji. Darbus pirms aizstāvēšanas izvērtē Inženierekonomikas un vadības fakultātes dekāna apstiprināti recenzenti.

Programmas realizēšanas gaitā nepārtraukti tiek domāts par studiju formu un procesa pilnveidošanu. Pārmaiņas ir orientētas galvenokārt uz mācīšanās stila nomaiņu, no mācīšanās uz mācīšanos un informācijas tehnoloģiju integrēšanu ekonomikas un vadības lēmumu pieņemšanā. Mācību procesā

tiek pieaicināti arī nozares speciālisti un uzņēmumu pārstāvji, kas atbilstošo mācību priekšmetu ietvaros sniedz specifiskas zināšanas un dalās pieredzē. Programmā ir vairāki priekšmeti, kurus vada vieslektori, kuri strādā valsts iestādēs vai uzņēmumos, piemēram, „Eiropas Savienības līdzfinansēto projektu vadīšana” nodrošina mācībaspēks, kurš ilgstoši ir darbojies LR Vides aizsardzības un reģionālās attīstības ministrijā kā projektu vadītājs, kā arī mācību priekšmetam „Eiropas Savienības ekonomiskās politikas aktualitātes” uz dažām lekcijām tiek pieaicināta vieslektore no LR Ekonomikas ministrijas. Tostarp nepilna laika studentiem lekciju kursu „Uzņēmējdarbības riski un to ekonomiskais novērtējums” vada Talsu tipogrāfijas finanšu direktore, bet priekšmetu „Ekonomiskās analīzes metodes” vada vieslektors ar vairāk kā desmit gadu pieredzi uzņēmējdarbībā. Vieslekcijas nodrošināja arī LR Konkurences padomes departamenta direktore.

Mācību process tiek organizēts tā, lai studenti iegūtu gan teorētiskas, gan praktiskas zināšanas. Atbilstoši normatīvajos aktos noteiktām prasībām studiju laikā studenti iziet praksi. Tiek slēgti trīspusēji līgumi par katra studenta prakses laiku un vietu. SP ir nozīmēti prakses vadītāji, kuri cieši sadarbojas ar studentu (praktikantu) un prakses vietu. Prakses beigās studenti aizstāv izstrādāto prakses atskaiti, atbilstoši nolikumam (Nolikums par mācību prakses organizēšanu, īstenošanu un aizstāvēšanu programmā „Ekonomika” pieejams: <http://ievf.rtu.lv/content/view/2534/1515/lang.lv/>) Prakses atskaite tiek aizstāvēta komisijā, kurā piedalās prakses vadītājs un vēl vismaz divi mācībaspēki. Tā atspoguļo studenta attieksmi pret uzticētajiem pienākumiem, teorētisko un praktisko sagatavotību, veikto darba kvalitāti u.c., kā arī prakses devējs sniedz izziņu par praktikanta paveikto prakses laikā.

Labā saikne ar uzņēmējiem tiek nodrošināta ar Latvijas Darba devēju konfederācijas starpniecību, LR Grāmatvežu asociācijas, Latvijas Tirdzniecības un Rūpniecības kameras, Personāla vadības asociāciju u.c. valsts un sabiedrisko organizāciju līdzdalību. Tai pašā laikā ir jāatzīmē, ka cieša sadarbība ir ar uzņēmumiem, bankām, organizācijām, iestādēm, kur strādā RTU IEVF absolventi, kuri palīdz nodrošināt prakses vietas studentiem

Visiem mācībaspēkiem katru nedēļu ir vismaz 2 akadēmiskās stundas konsultāciju, kurās studentiem ir iespējas saņemt konsultāciju. Papildus nepilna laika studentiem mācībaspēki nozīmē konsultācijas arī sestdienās vai darba dienu vakaros, lai visiem studentiem būtu iespējams saņemt konsultāciju viņiem ērtā laikā.

2.3.7. Vērtēšanas sistēma

Studentu zināšanu vērtēšanas pamatā ir normatīvie akti un atbilstošie RTU Senāta lēmumi. Būtiskākais RTU normatīvais dokuments ir Senāta lēmums „Par Studiju rezultātu vērtēšanas nolikumu” (RTU 2010. gada 29. marta Senāta sēdes (protokols Nr.539)

http://www.rtu.lv/component/option.com_docman/task.doc_download/gid.5222/par_studiju_r_vezultatu_vertesanas_nolikumu.pdf

Studiju rezultātus vērtē pēc diviem kritērijiem – kvalitatīvais kritērijs (vērtējums 10 ballu skalā) un kvantitatīvais kritērijs (kreditpunktu skaits, iegūstot pozitīvu vērtējumu par studiju kursa saturu apguvi).

Programmas apguves vērtēšanas pamatformas ir *eksāmens* un *ieskaite*, kas ir jākārt katrā studiju kursa noslēgumā. Studenta patstāvīgā darba, studiju projektu un citu aktivitāšu vērtējumu, kā arī eksāmenu un ieskaistu rezultātus ir pieņemts apspriest institūta sēdēs, lai gūtu pārskatu par studiju procesa norisi.

Visu programmas A daļas priekšmetu (izņemot studiju priekšmetus, kuri ir atļauti ar studiju prorektora rīkojumu- humanitārie, sports un citi, kuru apjoms ir 1 KP) pārbaudījumu veids ir eksāmens.

Vērtēšanā tiek ievēroti šādi izglītības vērtēšanas pamatprincipi:

- ⇒ pozitīvo sasniegumu summēšanas princips – pozitīvie sasniegumi katra kursa ietvaros un kopumā programmas ietvaros tiek summēti;
- ⇒ pārbaudes obligātuma princips – katra kursa noslēgumā vērtējums ir obligāts;

- ⇒ vērtēšanas kritēriju atklātības un skaidrības princips – pārbaudījumu prasības ir pieejamas visiem interesentiem pie programmas administrācijas vai mācībspēkiem un tiek atbilstoši izklāstītas katra priekšmeta apguves sākumā. Elektroniski tās ir pieejamas ORTUS vidē;
- ⇒ vērtēšanas formu dažādības princips – kontroldarbi, studiju darbi, patstāvīgie darbi, uzstāšanās semināros, ieskaites, eksāmeni (mutiski, rakstiski, praktiski veicamu uzdevumu saturoši), prakses darba aizstāvēšana, bakalaura darba aizstāvēšana u.c.;
- ⇒ pārbaudījuma pieejamības princips – pārbaudījumu saturs un apjoms atbilst priekšmetu programmās noteiktajam saturam un profesionālās kvalifikācijas prasmju un zināšanu prasībām. Visi nosacījumi kredītpunktu iegūšanai ir aprakstīti katra priekšmeta programmā.

Programmas ietvaros nepārtraukti notiek pārbaudes darbu vērtēšanas pilnveidošana. Mācībspēki, uzsākot darbu ar studentiem mācību priekšmeta ietvaros, pirmajā nodarbībā iepazīstina studējošos ne tikai ar kursa saturu, prasībām, bet arī ar zināšanu un prasmju vērtēšanas sistēmu. Šī vērtēšanas sistēma ir pieejama arī RTU interaktīvajā portālā www.ortus.rtu.lv. Studējošiem tiek paziņots, kādi nosacījumi semestra laikā būs jāizpilda, kā tiks vērtētas zināšanas, kādā mērā darbs semestra laikā ietekmēs gala pārbaudījumu. Eksāmenu mācību priekšmeta ietvaros pieņem studiju kursa mācībspēks vai cits attiecīgās struktūrvienības vadītāja norīkots mācībspēks. Eksāmenu vērtējums ir 10 ballu sistēmā, kur zemākais sekmīgais vērtējums ir 4 balles. Ieskaitē kursa programmas apguve tiek vērtēta divdaļīgajā vērtējuma skalā – “ieskaiīts” vai “neieskaiīts”. Šie kārtējie pārbaudījumi ir noteikti studiju kursu programmās. Papildus mācībspēki pievērš uzmanību un novērtē arī studējošo prasmi strādāt ar mācību un zinātnisko literatūru, sistematizēt materiālus, veikt teksta satura analīzi. Liela uzmanība tiek veltīta studentu prasmei lasīt literatūru svešvalodās, diskutēt ar studiju biedriem, sameklēt informāciju zinātniskās datubāzēs, pieņemt lēmumus. Šīs prasmes tiek stimulētas ar interaktīvās lietišķās spēles un pastāvīgo grupu darbu izmantošanu mācību procesā.

Studiju procesa laikā mācībspēki izmanto dažādas zināšanu novērtēšanas formas: kontroldarbus, testus, individuāli vai grupas darbā izstrādātus projektus un to aizstāvēšanu, studentu patstāvīgos darbus, mājas darbus, līdzdalību semināros un referātu sagatavošanā un aizstāvēšanā. Kredītpunktu ieskaita par katru apgūto studiju kursu, ja vērtējums nav bijis mazāks par 4 (gandrīz viduvēji) vai “ieskaiīts”. Gala vērtējums priekšmetā veidojas visa semestra laikā, ņemot vērā par pārbaudes darbiem saņemtās atzīmes. Tās veido noteiktu īpatsvaru no gala atzīmes. Tādā veidā gala vērtējums veidojas kā kombinēta atzīme.

Studiju process ietver lekcijas, seminārus, grupu darbu un reālu projektu analīzi. Studiju noslēgumā studentiem jāizstrādā un jāaizstāv maģistra darbs 20KP, kas ir studenta pētniecisks darbs izvēlētajā zinātņu nozarē, kurā maģistrants veicis attiecīgās zinātņu nozares vai apakšnozares izvēlētajās jomas teorētisko atziņu izpēti un izdarījis patstāvīgus zinātniskus secinājumus. Maģistra darba tēmas ir saistītas ar izvēlēto specializāciju.

18. tabula

Studiju programmas uzdevumu sasniegšanas vērtēšanas sistēma

	Mērķi	Vērtēšanas sistēma
1.	Spēt sistemātiski piemērot zināšanas un prasmes mikro un makroekonomikas, starptautiskās un reģionālās ekonomikas, pilsētekonomikas un finanšu analīzes jautājumos, risinot sarežģītas ekonomikas problēmas;	Izpildītie ieskaites darbi, referāti, to izpildes novērtējums, piedalīšanās SZTK darbā, dažādos konkursos un tur ieņemtās vietas. Aptaujas. Darba devēju atsauksmes.
2.	Veicināt studējošo analītiskās spējas, sekmēt zinātniskās pētniecības darba prasmju apguvi un pilnveidošanu un veidot studiju procesu, lai attīstītu studējošo intelektu un kompetences, veicināt tā izmantošanu studiju procesā un	Izstrādātā maģistra darba līmenis un vērtējums, darba devēju, kā arī paša maģistra atsauksmes. Starptautiskā sadarbība.

	turpmākā praktiskā darbībā;	
3.	Radīt nepieciešamos priekšnosacījumus konkurētspējīgu profesionālu sagatavošanā Latvijas un starptautiskajam darba tirgū;	Izpildītie ieskaite darbi, referāti, to izpildes novērtējums, piedalīšanās SZTK darbā, dažādos konkursos un tur ieņemtās vietas. Aptaujas. Darba devēju atsauksmes.
4.	Profesionālo studiju beidzējam jābūt spējīgam: - saprast problēmas risināšanas mērķi, profesionāli piedalīties tā realizācijas projekta vadīšanā un izstrādāšanā, veicot nepieciešamos aprēķinus; - nepārtraukti paaugstināt savas profesionālās zināšanas.	Profesionālo studiju beidzēju, darba devēju aptaujas un atsauksmes.
5.	Veicināt studentu turpmāku izglītošanos doktora līmeņa studiju programmās un piesaistīt pedagoģiskajam darbam.	Studentu skaits.

Labākie programmā izstrādātie darbi tiek virzīti dažādos studentu zinātnisko darbu konkursos, piemēram, Latvijas Bankas studentu zinātniski pētniecisko darbu konkursos, Latvijas Ekonomikas atfīstības foruma u.c.

2.3.8. Studiju programmas izmaksas

Dotācijas studiju programmai 2012./2013. ak. gadā bija 32675 Ls, studiju maksa programmai 33621 Ls, kopējais finansējums programmai 66296 Ls, izmaksas uz vienu studentu ir 1968 Ls.

2.3.9. Studiju programmas atbilstība valsts normatīvajiem aktiem

Studiju programma izveidota saskaņā ar LR MK 2001.gada 20.novembra noteikumiem Nr.481 „Noteikumi par otrā līmeņa profesionālās augstākās izglītības valsts standartu” (kuri bija spēkā esoši programmas izveides brīdī). un maģistra profesionālās studijas reglamentē RTU Senāta 2002.gada 25.februāra sēdē apstiprinātais „Maģistrantūras nolikums” (ar grozījumiem). Augstākās profesionālās izglītības maģistra studiju programmas „Ekonomika” noslēgumā tiek piešķirts profesionālais maģistra grāds ekonomikā un 5.līmeņa profesionālā kvalifikācija - ekonomists.

2.3.10. Salīdzinājums ar citām radniecīgām Latvijas un Eiropas Savienības augstskolu studiju programmām

Viens no labākiem veidiem kā konstatēt nepilnības vai pozitīvās iezīmes ir veikt salīdzinājumu ar citu augstskolu analogām studiju programmām.

Rīgas Tehniskās universitātes Inženierekonomikas un vadības fakultātes augstākās profesionālās izglītības maģistra studiju programmas „Ekonomika” salīdzinājums veikts, balstoties uz Eiropas Savienības augstskolu programmu izpēti. Latvijā analogas studiju programmas nav. Līdzīgas studiju programmas tiek realizētas:

- Londonas Sity Universitātē (London City University) Lielbritānija;
- Stokholmas universitātē (Stocholm University) Zviedrija;
- Tamperes Universitātē Somijā;

Salīdzinot akreditējamo studiju programmu ar attiecīgām studiju programmām ārvalstīs, var secināt, ka tās ir līdzīgas. Tas ļauj izdarīt šādus secinājumus:

- nominālais studiju ilgums tāpat kā RTU programmā ir 2 gadi;
- visu programmu kredītpunktu apjoms ir 60 - 100KP;
- maģistra darba rakstīšanai un aizstāvēšanai ir paredzēts pēdējais studiju semestris;
- obligāto (pamatkursu) kursu apjoms kopumā ir līdzīgs. Jāatzīmē, ka īpaši ārvalstu augstskolās uzsvars ir likts uz ekonomikas teoriju (mikroekonomikas, makroekonomikas) un ekonomikas attīstību, kā arī būtisku vietu ieņem studentu patstāvīgais darbs;
- galvenā atšķirība ir konkrētā virziena specializācijas priekšmetu sarakstā un apjomā, kas var būt ļoti dažāds;
- RTU programma pēc kredītpunktu apjoma ir līdzīga citu augstskolu programmām.

Studiju programmas satur arī līdzīgus mācību priekšmetus, piemēram, aktuārmatemātika, varbūtības teorija un matemātiskā statistika, riska teorija, datu apstrādes tehnoloģija finanšu analīzes specializācijai arī Londonas Siti Universitātē; reģionālās attīstības plānošana un analīze, reģionālā ekoloģija, reģionālo projektu vadīšana reģionālās ekonomikas specializācijai arī Tamperes Universitātē.

2.3.11. Studējošo skaits

19. tabula

Studējošo skaits profesionālā maģistra studiju programmā „Ekonomika” uz 2012.gada 1.septembri

Studentu grupas	Studentu skaits						Absolventi
	1. gadā	2. gadā	3. gadā	4. gadā	5. gadā	Kopā	
pilna laika (RIGE0)	37	33	4	-	-	74	26
nepilna laika (RIGE0)	10	11	6	-	-	27	19
Kopā:	47	44	10			101	45

2.3.12. Pirmajā studiju gadā imatrikulēto studējošo skaits

20. tabula

Profesionālā maģistra studiju programmas „Ekonomika” 1. studiju gadā imatrikulētie studenti 2012./2013. ak. gadā

Studentu grupas	Imatrikulētie studējošie
pilna laika (RIGE0)	37
nepilna laika (RIGE0)	10
Kopā:	47

2.3.13. Absolventu skaits

21. tabula

Profesionālā maģistra studiju programmas „Ekonomika” absolventi 2012./2013. ak .gadā

Studentu grupas	Absolventi
pilna laika (RIGE0)	26
nepilna laika (RIGE0)	19
Kopā:	45

2.3.14. Studējošo aptaujas un to analīze

RTU Studiju daļa sadarbībā ar Informācijas tehnoloģijas departamentu ir ieviesis studiju kvalitātes novērtēšanas sistēmu, kuras ietvaros ne retāk kā reizi semestrī veic regulāras studējošo aptaujas par studiju saturu un mācībspēku darba kvalitāti. Izmantojot ORTUS, katrs students saņem anketu par katru semestrī apgūto studiju priekšmetu.

Anketēšanas rezultātu apkopojums ir pieejams katram konkrētajam mācībspēkam par savu īstenoto studiju priekšmetu, kā arī mācībspēka struktūrvienības vadītājam pēc atbilstošā semestra eksāmenu sesijas beigām. Visus iegūtos rezultātus analizē, izvērtē un pieņem lēmumus studiju kvalitātes uzlabošanai. Aptauju rezultāti tiek saglabāti un salīdzināti ar iepriekšējo gadu (semestru) rezultātiem. Izskatot jautājumus un ierosinājumus pēc pirmās anketēšanas veikšanas, tika pieņemti vairāki lēmumi, kas varētu uzlabot studiju kvalitātes novērtēšanas sistēmu. Turpmāk katram mācībspēkam tika radīta iespēja pievienot sava studiju priekšmeta aptaujas anketai individuālos jautājumus, kas viņam ļautu saņemt studenta novērtējumu par tādiem aspektiem, kuri nav ietverti anketas pamatjautājumos. Šie jautājumi var būt saistīti ar konkrētā studiju priekšmeta specifiku. Katrs mācībspēks anketai var pievienot maksimāli trīs savus jautājumus, uz kuriem jāatbild atbilstoši pamatjautājumu vērtējumu skalai vai arī atbildes var tik veidotas kā komentāra teksts. Atbildes uz mācībspēku individuālajiem jautājumiem netiek iekļautas vidējo rezultātu aprēķinos.

Studējošo aptaujas anketu rezultāti tiek analizēti studiju programmas administrācijas, katedru un institūtu sēdēs, nepieciešamības gadījumā piesaistot studējošo pašpārvaldes pārstāvjus. Studējošo aptaujas anketas un to rezultāti pieejami pie studiju programmas administrācijas.

2.3.15. Absolventu aptaujas un to analīze

Programmas absolventu aptaujas tiek veiktas, sākot no programmas pirmā izlaiduma. Aptaujas 2012./2013.ak.g. beigās tika veiktas atbilstoši iepriekšējos gados izstrādātajai kārtībai un metodikai.

Maģistri ir pozitīvi novērtējuši:

- ⇒ mācības ir kvalitatīvas un veicina analītisko domāšanu;
- ⇒ labas, koleģiālas attiecības ar mācībspēkiem un administrāciju;
- ⇒ labi vieslektori.

Kā negatīvo absolventi min:

- ⇒ programmā nav papildu svešvalodas;
- ⇒ vairāk praktisko nodarbību un vieslektoru;
- ⇒ vairāk gados jaunus mācībspēkus;
- ⇒ ne visas nodarbības notika vakaros pēc 18.15.

Analizējot absolventu aptaujas rezultātus, jāatzīmē, ka atbildes ir ļoti atšķirīgas, tāpēc grūti noteikt konkrētu visiem pieņemamu risinājumu.

2.3.16. Studējošo līdzdalība studiju procesa pilnveidošanā

Katra mācību priekšmeta apgaves laikā mācībspēki saņem atgriezenisko saiti no studentu aptauju rezultātiem un atsauksmes par priekšmeta pasniegšanas kvalitāti, apmierinātību ar lekcijām, praktiskajiem darbiem, pieejamajiem un izmantojamiem materiāliem, studiju procesa organizāciju. Studējošie savu līdzdalību studiju procesa pilnveidošanā var realizēt tieši – izsakot savas vēlmes tiešajam mācību priekšmeta pasniedzējam, programmas direktoram vai ar studentu pašpārvaldes palīdzību, kuras pārstāvji piedalās Inženierekonomikas un vadības fakultātes Domes sēdēs. Studentu pārstāvji ir arī RTU Senāta, RTU Senāta komisiju, kā arī RTU Akadēmiskās sapulces locekļi.

3. KOPSAVILKUMS PAR STUDIJU VIRZIENA ATTĪSTĪBAS PLĀNIEM

3.1. Studiju virziena un studiju programmu perspektīvais novērtējums

Studiju virziena ietvaros īstermiņa plānos ir paredzēts veicināt virzienā īstenojamo studiju programmu savstarpējo koordināciju. Studiju virziena attīstībai ir paredzēts izstrādāt ekonomikas doktora studiju programmu, lai studiju virziens pilnībā atbilstu pilna cikla izglītībai, atbilstoši Boloņas procesa prasībām. Studiju virziena ilgtermiņa plānos ir paredzēts darboties pie kopīgu vairāk pušu starptautisku studiju programmu un moduļu izveides, tādā veidā veicinot mācībspēku starptautisko mobilitāti.

3.2. Studiju programmu atbilstība normatīvo aktu prasībām un Eiropas augstākās izglītības telpas veidošanas rekomendācijām

Studiju virzienā iekļauto studiju programmu struktūra un apjoms atbilsts Latvijas un Eiropas augstākās izglītības telpas prasībām. Studiju programmu struktūra un saturs ir veidots balstoties uz Augstskolu likumu, saistošiem LR Ministru kabineta noteikumiem un profesiju standartu.

3.3. Darba devēju un profesionālo organizāciju sniegtā informācija par absolventu nodarbinātības iespējām

Nemot vērā aktuālos darba tirgus pētījumus, studiju virzienā sagatavotie speciālisti būs nepieciešami Latvijas tautsaimniecībai. Darba devēji augsti novērtē absolventus, kuriem ir ne tikai labas teorētiskās zināšanas un praktiskā pieredze, bet kuri ir gatavi uzņemties atbildību, strādāt komandā un nepārtraukti pilnveidot savas kompetences, piedaloties mūžizglītības procesos.

Darba devēji ir atzinuši, ka studiju programmas studenti un absolventi ir ļoti labi teorētiski sagatavoti, var pielietot studiju laikā iegūtās zināšanas ne tikai ikdienišķās, bet arī dažādās profesionālās situācijās. Absolventi ātri pierņemas praktiskās darbības apstākļiem, kuru izpildei nepieciešams izmantot analītisko domāšanu.

Analizējot „Darba tirgus pieprasījuma vidēja termiņa un ilgtermiņa prognozēšanas sistēmas attīstība” aktivitātes “Darba tirgus pētījumi Latvijā” pētījumu „Nākotnē stratēģiski pieprasītākās prasmes Latvijā” (2013) ziņojumā redzam, ka nākotnē, iespējams, pieaugs tādu plašu kompetenču pieprasījums, kā radošs problēmu risinājums; kompleksas komunikācijas prasmes, tajā skaitā - „zināt vajadzīgos kanālus, lai paveiktu projektu”, sarunu prasme, ietekmēšana bez viedokļa uzspiešanas, komandas darba prasmes; prasme pielāgoties izmaiņām; prasme pašorganizēties; pašizglītošanās un sistēmiska domāšana. Un jau šobrīd darba devēji pozitīvi vērtē programmu absolventus.

PIELIKUMI

1. Studiju virziena īstenošanā iesaistītā akadēmiskā personāla CV
2. Diploma pielikuma paraugi
3. Aptauju materiāli
 - Studējošo aptaujas
 - Absolventu aptaujas
 - Darba devēju aptaujas
4. Prakses nolikums
5. Darba devēju atsauksmes par absolventiem