



RĪGAS TEHNISKĀ UNIVERSITĀTE
Inženierekonomikas un vadības fakultāte

Studiju virziens
„Ekonomika”

PĀRSKATS

par studiju virziena pilnveidi 2015./2016. studiju gadā

APSTRIPRINĀTS

RTU Senāta sēdē

2016., prot. Nr.

Mācību prorektors

U.Sukovskis

AKCEPTĒTS

IEVF domes sēdē

2016. g. 8.novembrī, prot. Nr.

Domes priekšsēdētājs

22000-1.2/73
R.Počs

IZSKATĪTS

Studiju virziena komisijas sēdē

2016. g.7.novembrī, prot. Nr. 22503-3.2/2

Studiju virziena direktore

M.Šenfelde

SATURS

1. STUDIJU VIRZIENA PILNVEIDE.....	4
1.1. Studiju virziena attīstības stratēģija, mērķi un to saistība ar RTU kopējo stratēģiju	4
1.2. Studiju virziena un studiju programmu novērtējums no Latvijas Republikas	4
interesešu viedokļa.....	4
1.3. Studiju virziena attīstības plāns	5
1.5. Studiju virziena SVID analīze	5
1.6. Studiju virziena vadība	6
1.7. Studiju virzienam pieejamie resursi (t.sk. finanšu resursi) un materiāltehniskais nodrošinājums.....	6
1.10. Studiju virzienā iesaistītais akadēmiskais personāls.....	8
1.11. Studiju virziena īstenošanā iesaistītā akadēmiskā personāla pētnieciskā darbība	10
1.12. Studiju virziena īstenošanā iesaistītā personāla publikācijas	10
1.13. Studiju virziena īstenošanā iesaistītās struktūrvienības	17
1.15. Ārējie sakari.....	18
1.15.1. Sadarbība ar darba devējiem, profesionālajām organizācijām.....	18
1.15.2. Sadarbība ar Latvijas un ārvalstu augstskolām	18
1.15.4. Ārvalstnieku studijas studiju virziena programmās	18
STUDIJU PROGRAMMU RAKSTUROJUMS	18
2. Bakalaura akadēmisko studiju programma „Ekonomika”	18
2.1. Studiju programmas apraksts.....	19
2.2. Studiju programmas saturs.....	19
2.3. Studiju programmas organizācija	20
2.4. Studiju programmas praktiskā īstenošana.....	20
2.5. Vērtēšanas sistēma	21
2.6. Studiju programmas izmaksas	21
2.7. Studiju programmas atbilstība valsts normatīvajiem aktiem	22
2.8. Studējošo skaits.....	22
2.9. Pirmajā studiju gadā imatrikulēto studējošo skaits	23
2.10. Absolventu skaits.....	23
2.11. Studējošo aptaujas un to analīze	23
2.12. Absolventu aptaujas un to analīze.....	24
3. Maģistra akadēmisko studiju programma „Ekonomika”	27
3.1. Studiju programmas apraksts.....	27
3.2. Studiju programmas saturs.....	27
3.3. Studiju programmas organizācija	27
3.4. Studiju programmas praktiskā īstenošana.....	28
3.5. Vērtēšanas sistēma	28

3.6.	Studiju programmas izmaksas	28
3.7.	Studiju programmas atbilstība valsts normatīvajiem aktiem	29
	Studiju programma atbilst 2014. gada 13. maija MK noteikumiem Nr. 240 „Noteikumi par valsts akadēmiskās izglītības standartu.....	29
3.8.	Studējošo skaits.....	29
3.9.	Pirmajā studiju gadā imatrikulēto studējošo skaits	30
3.10.	Absolventu skaits	30
3.11.	Studējošo aptaujas un to analīze	30
3.12.	Absolventu aptaujas un to analīze.....	31
	Absolventu aptaujas un to analīze.....	31
4.	Maģistra profesionālo studiju programma „Ekonomika”	33
4.1.	Studiju programmas apraksts	33
4.2.	Studiju programmas saturs.....	34
4.3.	Studiju programmas organizācija	35
4.5.	Studiju programmas praktiskā īstenošana.....	35
4.6.	Vērtēšanas sistēma	35
4.7.	Studiju programmas izmaksas	36
4.8.	Studiju programmas atbilstība valsts normatīvajiem aktiem	36
4.9.	Studējošo skaits.....	38
4.10.	Pirmajā studiju gadā imatrikulēto studējošo skaits	38
4.11.	Absolventu skaits	39
4.12.	Studējošo aptaujas un to analīze	39

PIELIKUMI

1. STUDIJU VIRZIENA PILNVEIDE

1.1. Studiju virziena attīstības stratēģija, mērķi un to saistība ar RTU kopējo stratēģiju

Ekonomikas virziena stratēģiskais mērķis ir nodrošināt studentiem konkurētspējīgu izglītību ekonomikas jomā, kas atbilst Latvijas un Eiropas darba tirgus prasībām. Virziena stratēģiskam mērķim atbilst studiju programmu mērķi:

- ⇒ Bakalaura akadēmiskās studiju programmas „Ekonomika” mērķis ir nodrošināt studentiem iespēju iegūt akadēmiskam bakalaura grādam un akadēmiskās izglītības valsts standartam atbilstošas teorētiskās zināšanas ekonomikas jomā; sagatavot speciālistus, kuru zināšanas un kompetences ļauj pieņemt lēmumus, plānot un koordinēt ekonomiskos procesus.
- ⇒ Maģistra akadēmiskās studiju programmas „Ekonomika” mērķis ir nodrošināt studentiem iespēju iegūt akadēmiskam maģistra grādam un akadēmiskās izglītības valsts standartam atbilstošas padziļinātas teorētiskās zināšanas ekonomikas jomā, kā arī attīstīt studentu pētniecības prasmes un sagatavot ekonomisko procesu analītiķus un nozares speciālistus ekonomikas problēmu risināšanai un lēmumu pieņemšanai mūsdienu mainīgos ekonomikas apstākļos.
- ⇒ Maģistra profesionālās studiju programmas „Ekonomika” mērķis ir sniegt maģistra profesionālo izglītību ekonomikā, sagatavot sociāli atbildīgus un augsti kvalificētus speciālistus, kuru zināšanas, prasmes un kompetences ļautu strādāt valsts institūcijās, pašvaldībās, privātā sektorā, finanšu un apdrošināšanas sfērā, kā arī veikt zinātniski pētniecisko darbu.

RTU misija ir nodrošināt Latvijas tautsaimniecības nākotnei vitāli svarīgo augstas kvalitātes zinātnisko pētniecību un sagatavot starptautiskajā darba tirgū pieprasītus un konkurētspējīgus augstas kvalitātes speciālistus. RTU vīzija ir – Rīgas Tehniskā universitāte – moderna un prestiža starptautiski pazīstama universitāte kā Eiropas studiju, zinātniskās pētniecības un inovāciju centrs – Latvijas attīstības stūrakmens.

Kopumā IEVF programmām un arī konkrētam studiju virzienam tiek izvirzīti mērķi, kas izriet no RTU stratēģiskajiem mērķiem:

- ⇒ zinātniskās darbības izcilība – kvalitatīvi zinātniskie pētījumi integrēti studiju procesā ar plašu iesaisti starptautiskajā, valsts un nozaru pētniecības programmās, kas sekmē tehnoloģiju pārnesi un inovāciju attīstību;
- ⇒ studiju izcilība – augstas kvalitātes, prestižas, starptautiski atzītas studijas, kas iemāca kritiski uztvert un radoši apstrādāt informāciju, analītiski domāt, attīstīt jaunrades spējas un pašizglītoties mūža garumā, sagatavojot starptautiskajā darba tirgū konkurētspējīgus speciālistus;
- ⇒ organizācijas izcilība un atpazīstamība – demokrātiska, efektīva un moderna universitātes darba organizācija, kas veicina studiju un zinātniskās darbības izcilību, kā arī RTU atpazīstamību pasaulē;
- ⇒ infrastruktūras izcilība – integrēts un moderns studiju un zinātnisko darbību veicinošs informatīvais un teritoriālais komplekss ar IEVF centru Rīgā, Kalnciema ielā 6, kur auditorijas ir aprīkotas atbilstoši mūsdienu prasībām ar multimediju tehnoloģijām.

RTU Stratēģija balstīta uz 5 horizontāliem uzdevumiem: internacionalizācija, starpdisciplināritāte, organizatoriskā efektivitāte, finansiālā efektivitāte un infrastruktūras efektivitāte. Īstenojot RTU Stratēģijas mērķus un izvirzītās prioritātes, studiju programmā īstenojas arī Latvijas Nacionālā attīstības plāna (NAP 2014. – 2020.) rīcības virziens “Kompetenču attīstība”, jo tiek veicināta cilvēku resursu konkurētspēja darba tirgū, gatavojot starptautiska līmeņa speciālistus, kā arī darba produktivitātes pieaugums.

1.2. Studiju virziena un studiju programmu novērtējums no Latvijas Republikas interešu viedokļa

Latvijas attīstības plāns 2014.- 2020. gadam par galveno prioritāti izvirza ekonomikas izrāvieni, kas balstās uz cilvēka drošumspēju, tautas saimniecības izaugsmi un izaugsmi atbalstošu teritoriju. Tostarp Latvijai aktuāla ir arī „Eiropa 2020: stratēģija gudrai, ilgtspējīgai un iekļaujošai izaugsmei” („ES 2020”). Stratēģijā ir definētas trīs galvenās prioritātes: uz zināšanām un inovācijām

balstītas ekonomikas izveide, videi draudzīga un konkurētspējīga ekonomika un augsts nodarbinātības līmenis, nodrošinot sociālo un teritoriālo kohēziju.

Studiju virziena programmās ir iekļauti valstij nozīmīgi jautājumi, kuri tiek risināti gan studiju priekšmetu ietvaros, gan semināros un diskusijās, gan arī studentu patstāvīgos pētnieciskos darbos. Ikviens priekšmets ir veidots tā, lai attīstītu studentu prasmes problēmu apzināšanā un to risināšanā, kā arī izpratni par ekonomiskiem un sociāliem jautājumiem ilgtspējīgā ekonomikas attīstībā gan konkrētu mācību priekšmetu ietvaros, gan integrētā pieejā visas programmas un virziena ietvaros. Līdz ar to studiju virziena absolventi ir spējīgi iesaistīties tautsaimniecībai aktuālu jautājumu risināšanā, beidzot studijas un strādājot dažādās tautsaimniecības nozarēs un uzņēmumos.

1.3. Studiju virziena attīstības plāns

- ⇒ Studiju virziena pilnveidošanai veikt izmaiņas maģistra akadēmiskā studiju programmā „Ekonomika”, nodrošinot maģistra studiju programmas atbilstību mūsdienu aktuālajām darba tirgus prasībām.
- ⇒ Uzlabot starptautisko sadarbību, aicinot studējošos un mācībspēkus vairāk izmantot ERASMUS mobilitātes programmu.
- ⇒ Uzlabot un pilnveidot katedras materiāli tehnisko bāzi, lai nodrošinātu mūsdienu darba tirgus prasībām atbilstošu izglītības kvalitāti.
- ⇒ Iesaistīt doktorantūras studentus akadēmiskā darbā studiju programmu īstenošanai.
- ⇒ Pilnveidot sadarbību ar vidusskolām un profesionālām vidusskolām skolēnu piesaistei studiju virzienam.
- ⇒ Atsevišķos studijuursos kopā ar universitātes mācībspēku piesaistīt nozares profesionāļus kuri divatā nodrošina studiju kursu, tādējādi teoriju saistot ar nozares aktualitātēm.

Studiju programmas plāna atbilstība RTU mērķiem un uzdevumiem paredz, ka programmas administrācija nodrošina regulāru studiju priekšmetu satura un apmācības metožu pilnveidošanu, izmantojot jaunāko mācību literatūru. Programmas organizatoriskās darbības pilnveidošanu atbalsta RTU iekšējā informatīvā sistēma ORTUS, tiek rīkotas ikgadējas absolventu un darba devēju aptaujas, un viņu ieteikumi tiek ņemti vērā, pilnveidojot gan studiju programmas, gan studiju procesu kopumā.

1.4. Studiju virziena un studiju programmu atbilstība darba tirgus pieprasījumam

Katru gadu tiek veiktas absolventu un darba devēju aptaujas.

Aptaujā respondenti tiek aicināti izvērtēt programmas, programmu absolventu zināšanas un prasmes, kā arī to atbilstību darba tirgus prasībām. Darba devēji norāda, ka maģistri ir labi teorētiski sagatavoti, ar pietiekamām praktiskām iemaņām, kaut arī dažreiz pastāv grūtības konkrēto jautājumu risināšanā. Aptauja tika veikta LR Finanšu un Labklājības, Vides aizsardzības un reģionālās attīstības ministrijās, Rīgas Domē, Jēkabpils pilsētas Domē, Jūrmalas Domē, Daugavpils pilsētas Domē, Valsts Kasē un citās absolventu darbavietās.

Kopumā aptaujas rezultāti parādīja, ka darba devēji pozitīvi novērtē studiju programmu aktualitāti. Izvērtējot pēdējā gadu darba devēju aptaujas rezultātus, var secināt, ka darba devēji atzinīgi novērtē programmu absolventus. Ir atzīmēta jauno speciālistu vēlme profesionāli pilnveidoties, kā arī nepieciešamība ciešāk sadarboties, it īpaši praktiskās apmācības jomā.

1.5. Studiju virziena SVID analīze

1.5.1. *Stiprās puses*

- ⇒ akadēmiskā personāla pietiekami augstā kvalifikācija un pieredze;
- ⇒ labas savstarpējās attiecības starp mācībspēkiem, mācībspēkiem un studentiem;
- ⇒ iespējas piedalīties mācību ekskursijās uzņēmumos;

- ⇒ iespējas apgūt brīvās izvēles priekšmetus svešvalodās;
- ⇒ iespējas studēt ārvalstu augstskolās;
- ⇒ iespējas piedalīties Studentu Zinātniskajās konferencēs un semināros;
- ⇒ iespējas turpināt studijas nākamā pakāpē;
- ⇒ iespēja ar atgriezenisko saiti ietekmēt studiju procesu;
- ⇒ lietišķas saites ar ārzemju augstskolām;
- ⇒ aizvien labāka kļūst IEVF materiāli tehniskā bāze.

1.5.2. *Vājās puses*

- ⇒ programmās imatrikulēto studentu nepietiekamais sagatavotības līmenis;
- ⇒ samērā lēnas mācībspēku personāla atjaunošanas iespējas;
- ⇒ apgrūtināts darbs finansiālo apstākļu dēļ;
- ⇒ nepietiekošs valsts finansējums augstākai izglītībai;
- ⇒ potenciālo reflektantu skaita samazināšanās demogrāfiskās situācijas dēļ.

1.5.3. *Iespējas*

- ⇒ iesaistīties starptautiskos zinātniskos pētījumos;
- ⇒ jaunu studiju virzienu, programmu izstrāde un esošo pilnveidošana;
- ⇒ maģistru darbu izstrādes piesaiste pie konkrēto tautsaimniecības problēmu risināšanas, ko piedāvā valsts institūcijas, nozaru asociācijas un uzņēmumi;
- ⇒ piesaistīt programmas realizācijā vairāk vieslektoru no nozares uzņēmumiem, iestādēm un ārvalstīm;
- ⇒ pasniegt studiju priekšmetus angļu valodā.

1.5.4. *Draudi*

- ⇒ ilgtermiņa stratēģijas trūkums augstākajā izglītībā;
- ⇒ valsts budžeta finansējuma samazinājums augstākajai izglītībai;
- ⇒ akadēmiskā personāla novecošanās;
- ⇒ jaunu profesionālu mācībspēku aiziešana dēļ salīdzinoši zema atalgojuma;
- ⇒ potenciālo reflektantu skaita samazināšanās demogrāfiskās situācijas dēļ.

1.6. Studiju virziena vadība

Studiju virziena “Ekonomika” vadību nodrošina studiju virziena komisija, kurā ir iekļauti ekonomikas jomas speciālisti. Viņi pārstāv gan akadēmisko vidi, gan nozares profesionāļus. 2015./2016. ak. gadā ar 2016. gada 11. maija studiju prorektora rīkojumu Nr. 02000-1.1/47 tika veiktas izmaiņas studiju virziena “Ekonomika” komisijas sastāvā. No komisijas tika izslēgti: Dr. oec., profesors Kārlis Ketners, Dr. oec., profesors Konstantīns Didenko un VM Valsts sekretāre Solvita Zviedriņa, savukārt komisijas sastāvā tika iekļauti: Dr. oec., profesore, IEVF dekāna vietniece mācību darbā Inga Lapiņa, Dr. oec., profesore, BUNĪI direktore Ineta Geipele, Dr. oec., asoc. profesore Tatjana Survilo un Dr. oec., Pašvaldību savienības padomniece uzņēmējdarbības jautājumos Andra Feldmane.

1.7. Studiju virzienam pieejamie resursi (t.sk. finanšu resursi) un materiāltehniskais nodrošinājums

IEVF studiju programmas tiek realizēta mūsdienu prasībām atbilstošā vidē.

Lai pilnveidotu RTU mācību vidi, šobrīd tiek realizēts vērienīgs projekts „RTU – Pilsēta pilsētā”, kuru īstenojot tiks izveidots Baltijas reģionā modernākais inženierzinātņu studiju centrs –

studentu pilsēta, ko nākotnē veidos RTU fakultātes, administratīvās ēkas un Zinātniskā bibliotēka, kas nodrošinās ērtāku pakalpojumu saņemšanu.

RTU Zinātniskā bibliotēka ir vecākā augstskolas bibliotēka Latvijā, kuras stratēģija un darbības mērķis galvenokārt ir saistīts ar RTU darbības mērķiem un uzdevumiem. Bibliotēka abonē vairāk kā 20 datu bāzes (ar visu datu bāžu sarakstu iespējams iepazīties: <http://www.rtu.lv/content/view/388/1337/lang.lv/>). Programmas vajadzībām ir izveidota īpaša literatūras bāze, kas ir veidota pēc mācībspēku un studentu ieteikuma un ir pieejama Paula Valdena ielā 5, kā arī izmantojot e-resursus.

2015./2016. ak. gadā programmas mācībspēkiem tika iegādāti seši portatīvie datori, lai nodrošinātu ērtāku un mūsdienīgāku darba vidi, kā arī uzlabotu darba kvalitāti.

Informācija par studiju virzienā iekļauto programmu finanšu resursiem atspoguļota 1. tabulā.

1. tabula

Finansējums un izmaksas studiju virzienam „Ekonomika”

Joma	Līmenis	Programma	Dotācija programmai, EUR	Studiju maksa programmai, EUR	Kopā finansējums programmai, EUR	Izmaksas uz 1 studentu, EUR
Sociālās un cilvēkrīcības zinātnes	Bakalaurs	Ekonomika	41 995.89	46 039.75	88 035.64	2 279.62
	Maģistrs	Ekonomika	40 860.86	7 045.20	47 906.06	3 419.43
	Prof.maģ.	Pilsētu un reģionu inženierekonomika	35 753.25	14 456.18	50 209.43	3 419.43

1.8.Sadarbības iespējas Latvijā un ārzemēs attiecīgā studiju virziena ietvaros

Ir noslēgti sadarbības līgumi, kas paredz studentu un akadēmiskā personāla apmaiņu, viesprofesoru piesaisti nodarbību vadīšanā un mācību procesa nodrošināšanā, sadarbību zinātniski pētnieciskos projektos, mācību grāmatu un mācību metodisko materiālu izstrādāšanā. 2015./2016. akad. gadā kopā ar Krievijas Humanitārās universitātes Domodedovas filiāles (Krievija) mācībspēkiem un pētniekiem tika izdota zinātniskā monogrāfija “Капитальный ремонт жилого фонда в период реформирования жилищно-коммунальной отрасли”.

Prakt. docents Uldis Kamols 2016. gadā no 22. augusta līdz 28.augustam vadīja studentu delegāciju XI Starptautiskajā vasaras skolā Serbijā, Zlatiborā.

Savukārt 1. un 2. kursa RIBE0 programmas studenti asoc. profesores Ilzes Judrupas un lektores Aleksandras Mihņenokas vadībā no 2016.gada 29.augusta līdz 4.septembrim piedalījās vasaras skolā Horvātijā, Zadarā Erasmus+ projekta “Shake up, Start ups” ietvaros, kur papildināja savas zināšanas uzņēmējdarbības jautājumos un Start-up uzņēmumu dibināšanā.

1.9.Studiju programmas

2. tabula

Studiju virzienā iekļautās studiju programmas

Nr. p.k.	Studiju programmas					
	Nosaukums, kods; izglītības līmenis	Apjoms KP	Īstenošanas veids un forma, studiju ilgums	Īstenošanas vieta	Prasības iepriekšējai izglītībai	Piešķiramais grāds/ profesionālā kvalifikācija

1.	Ekonomika 43310 bakalaura akadēmisko studiju programma	120	pilna laika klātiene – 3 gadi; nepilna laika neklātiene – 4 gadi; nepilna laika klātiene – 4 gadi	Rīga	vispārējā vai profesionālā vidējā izglītība	sociālo zinātņu bakalaura akadēmiskais grāds ekonomikā
2.	Ekonomika 45310 maģistra akadēmisko studiju programma	80	pilna laika klātiene – 2 gadi	Rīga	sociālo zinātņu bakalaura akadēmiskais grāds ekonomikā vai vadībzinātnē un tiem pielīdzināmi bakalaura grādi	sociālo zinātņu maģistra akadēmiskais grāds ekonomikā
3.	Ekonomika/ Pilsētu un reģionu inženierekonomika 47310 maģistra profesionālo studiju programma	60	pilna laika klātiene – 1,5 gadi; nepilna laika neklātiene – 2 gadi	Rīga	profesionālais bakalaura grāds un/vai pietā līmeņa profesionālā kvalifikācija ekonomikas, vadības un administrēšanas, grāmatvedības un nodokļu, finanšu inženierijas nozarēs vai tām pielīdzināma izglītība	profesionālais maģistra grāds ekonomikā maģistra profesionālais grāds ekonomikā un ekonomista kvalifikācija
		60	pilna laika klātiene – 1,5 gadi; nepilna laika neklātiene – 2 gadi		profesionālais bakalaura grāds un/vai pietā līmeņa profesionālā kvalifikācija arhitektūras un pilsētu plānošanas, būvniecības un civilās celtniecības nozarēs vai tām pielīdzināma izglītība	
		100	pilna laika klātiene – 2 gadi; nepilna laika neklātiene – 2,5 gadi		akadēmiskais bakalaura grāds ekonomikas, vadībzinātnes, dabaszinātnes vai būvzinātnes nozarēs	

Studiju virziens atbilst universitātes un Latvijas Republikas attīstības stratēģijai, kas plašāk aprakstīti 1.1. un 1.2. punktā.

1.10. Studiju virzienā iesaistītais akadēmiskais personāls

Studiju virziena īstenošanā iesaistītais akadēmiskais personāls, skat. 3. tabulu.

3. tabula

Studiju virziena īstenošanā iesaistītais akadēmiskais personāls

Nr. p/k	Vārds, uzvārds	Akadēmiskais amats	Pienākumi	
			Piedalās studiju programmu īstenošanā	Īsteno studiju priekšmetus
1.	Andersone Ieva	Docente	Ekonomika (bak.st.pr.)	Tirgzinības
2.	Bažbauers Gatis	Profesors	Ekonomika (prof. mag. st.pr.)	Energoapgādes ilgtspējīga attīstība
3.	Budņiks Leonards	Lektors	Ekonomika (bak.st.pr.)	Datormācība Datormācība ekonomistiem
4.	Dovlābekova Inna	Profesore	Ekonomika (bak.st.pr.) Ekonomika (mag. akad.st. pr.)	Starptautiskās finanses Starptautiskā valūtas un finanšu sistēma Latvijas nauda un finanšu sistēma
5.	Ezera Ilona	Prakt. doc.	Ekonomika (bak.st.pr.)	Lietišķā komunikācija Vadīšanas teorija (pamatkurss)

6.	Fedotovs Aleksandrs	Profesors	Ekonomika (mag. akad.st. pr.) Ekonomika (prof. mag. st.pr.)	Mikroekonomikas analīze
7.	Gorbunova Kristīne	Prakt. docente	Ekonomika (prof. mag. st.pr.)	Uzņēmējdarbības riski un to ekonomiskais novērtējums
8.	Greitāne Rita	Docente	Ekonomika (bak.st.pr.)	Projektu vadība
9.	Gudzuka Sandra	Prakt. doc.	Ekonomika (bak.st.pr.)	Saskarsmes pamati
10.	Ieviņš Jānis	Profesors	Ekonomika (mag. akad.st. pr.) Ekonomika (prof. mag. st.pr.)	Darba aizsardzība
11.	Jansons Vladimirs	Profesors	Ekonomika (mag. akad.st. pr.) Ekonomika (prof. mag. st.pr.)	Ekonomisko procesu prognozēšana Ekonomikas informatīvās sistēmas
12.	Judrupa Ilze	Asoc. profesore	Ekonomika (mag. akad.st. pr.) Ekonomika (prof. mag. st.pr.)	Starptautiskā konkurence ES ekonomiskās politikas aktualitātes Eiropas valstu ekonomika
13.	Jurgelāne Ingūna	Asoc. prof.	Ekonomika (bak.st.pr.)	Ekonomiskā statistika
14.	Jurušs Māris	Docents	Ekonomika (bak.st.pr.)	Nodokļi un nodevas
15.	Kamola Līga	Prakt. docente	Ekonomika (bak.st.pr.)	Ievads studiju nozarē Ekonomisko pētījumu metodoloģija
16.	Kamols Uldis	Prakt. docents	Ekonomika (bak.st.pr.) Ekonomika (prof. mag. st.pr.)	Pilsēkonomika un sociālā vide Pilsētas sociālekonomiskās attīstības plānošana (studiju projekts) ES līdzfinansēto projektu vadīšana Mikroekonomika
17.	Krilovs Leonīds	Asoc. profesors	Ekonomika (bak.st.pr.) Ekonomika (mag. akad.st. pr.)	Ekonomiskās domas vēsture
18.	Kuņickis Valērijs	Docents	Ekonomika (bak.st.pr.) Ekonomika (mag. akad.st. pr.)	Biznesa socioloģija
19.	Kuškins Jānis	Lektors	Ekonomika (prof. mag. st.pr.)	Reģiona infrastruktūra
20.	Liokumoviča Irina	Docente	Ekonomika (bak.st.pr.)	Angļu valoda
21.	Malahova Jeļena	Asoc. profesore	Ekonomika (bak.st.pr.)	Civīlā aizsardzība
22.	Millers Jānis	Profesors	Ekonomika (bak.st.pr.)	Lietišķā ķīmija
23.	Oganisjana Karine	Asoc. profesore	Ekonomika (bak.st.pr.)	Uzņēmējdarbības ekonomika
24.	Ose Daina	Docente	Ekonomika (bak.st.pr.) Ekonomika (prof. mag. st.pr.)	Komerctiesību reģionālie aspekti Saimnieciskās un darba tiesības
25.	Ozoliņa - Ozola Iveta	Lektore	Ekonomika (bak.st.pr.)	Cilvēku resursu ekonomika
26.	Ozoliņa Velga	Docente	Ekonomika (bak.st.pr.) Ekonomika (mag. akad.st. pr.)	Kvantitatīvās metodes ekonomikā Ekonometrija Makroekonomisko procesu modelēšana
27.	Ozolzīle Gunārs	Asoc. profesore	Ekonomika (bak.st.pr.)	Politoloģija
28.	Pola Aija	Lektore	Ekonomika (bak.st.pr.)	Matemātika

				Matemātika ekonomistiem
29.	Saulītis Juris	Profesors	Ekonomika (mag. akad.st. pr.) Ekonomika (prof. mag. st.pr.)	Latvijas tautsaimniecības vēsture un aktualitātes Zinātniskie semināri Ekonomiskās attīstības faktori un modeļi Pētījumu metodoloģija Starptautiskā konkurence Maģistra darbs
30.	Semjonova Nadežda	Docente	Ekonomika (bak.st.pr.) Ekonomika (prof. mag. st.pr.)	Finanšu pamati Reģiona finanses Reģionālā pārvaldība
31.	Skribāne Irina	Prakt. docente	Ekonomika (prof. mag. st.pr.)	Ekonomiskās analīzes metodes
32.	Skribāns Valērijs	Asoc. profesors	Ekonomika (bak.st.pr.)	Latvijas tautsaimniecība
33.	Survilo Tatjana	Asoc. profesore	Ekonomika (bak.st.pr.) Ekonomika (mag. akad.st. pr.) Ekonomika (prof. mag. st.pr.)	Reģionālā ekonomika un politika Reģionālā pārvaldība Reģiona attīstības sociālekonomiskā analīze, plānošana un organizēšana Reģiona sociālekonomiskās attīstības programmas izstrāde (studiju projekts)
34.	Šenfelde Maija	Profesore	Ekonomika (bak.st.pr.) Ekonomika (mag. akad.st. pr.) Ekonomika (prof. mag. st.pr.)	Makroekonomika Starptautiskā ekonomika Makroekonomikas analīze Bakalaura darbs
35.	Šteinberga Airisa	Docente	Ekonomika (mag. akad.st. pr.) Ekonomika (prof. mag. st.pr.)	Pedagoģija
36.	Tīse Lolita	Lektore	Ekonomika (bak.st.pr.)	Grāmatvedība
37.	Voronova Irina	Profesore	Ekonomika (mag. akad.st. pr.) Ekonomika (prof. mag. st.pr.)	Riski tautsaimniecībā Ekonomisko un komercaprāķinu metodes Cenu veidošanas politika Lēmumu pieņemšana uzņēmējdarbībā (studiju projekts)

2015./2016. akad. gadā vairāki mācībspēki tika ievēlēti augstākos akadēmiskos amatos. Divi docenti tika ievēlēti par asociētiem profesoriem. Studiju virzienā mācībspēku sarakstu papildināja viens asociētais profesors un praktiskais docents.

1.11. Studiju virziena īstenošanā iesaistītā akadēmiskā personāla pētnieciskā darbība

Akadēmiskais personāls ir iesaistīts pietiekami intensīvā zinātniskās pētniecības darbā par Latvijas tautsaimniecībai aktuālu tematiku.

Programmas mācībspēki ik gadu piedalās starptautiskās zinātniskās konferencēs, tiek publicēti raksti par aktuāliem ekonomikas un uzņēmējdarbības jautājumiem vietējos un starptautiskos zinātniskos izdevumos.

Turklāt notiek aktīva pētnieciska darbība zinātniskos projektos. Piemēram:

Airisa Šteinberga

2015.gadā dalība Izglītības un zinātnes ministrijas īstenotā mācību pakalpojumu projekta „Pedagogu profesionālās kompetences paaugstināšanas nodrošināšana, paplašinot pedagoģiskās kompetences un pedagogu noslodzes iespējas, iegūstot papildu kvalifikāciju B programmās” programmas „*Tehnoloģijas un radošums interešu izglītībā*” ietvaros (IZM 2015/7/B), nodarbību un semināru vadīšana

2015.gadā dalība Izglītības un zinātnes ministrijas īstenotā mācību pakalpojumu projekta “Izpratni veicinošas darba formas un metodiskie materiāli darbā ar talantīgiem skolēniem”, (IZM 2015/40/B), nodarbību “Skolēnu spēju līmeņu psiholoģiskie pamati” vadīšana

Velga Ozoliņa 2016.g.

SIA Izdevniecības „Dienas Business” pētījuma “Kāda ir bijusi ekonomikas embargo un Krievijas rubļa krituma ietekme uz Latvijas tautsaimniecību?” (līguma Nr. 16/RB no 22.03.2016.)

Velga Ozoliņa 2014. – 2017. g.

Valsts Pētniecības Programmas (VPP) projektā EKOSOC_LV 5.2.1. „Izpētīt Latvijas uzņēmumu konkurētspēju ārējos tirgos un sniegt priekšlikumus tās stiprināšanai” (Y8091, PVS Nr.V1866).

Ize Judrupa un Aleksandra Mihņenoka 2015.-2016.g.

Starptautisks projekts “Shake up Start ups” Nr. 2015-1-PL01-KA205-014238 Erasmus+ programmas KA2 pamatdarbībā “Sadarbība inovācijas veicināšanai un labas prakses apmaiņa jaunatnes jomā ”

1.12.Studiju virziena īstenošanā iesaistītā personāla publikācijas

Studiju virzienā iesaistītajam personālam 2015./2016. ak. gadā ir vairāk nekā 100 publikācijas, dažas no tām ir:

1. Aleksandrova, D., Voronova, I. Proactive Personnel and the Ability of Decision-Making under Conditions of Risk. No: 56th International Riga Technical University Conference "Scientific Conference on Economics and Entrepreneurship" [CD-ROM]: SCEE '2015 : Proceedings, Latvija, Rīga, 14.-15. oktobris, 2015. Rīga: RTU Press, 2015, 12.-13.lpp. ISBN 978-9934-8275-3-2. ISSN 2256-0866.
2. Amangeldy, S., Voronova, I. Non-financial Enterprises in Kazakhstan: Scoring Assessment and Prediction of the Insolvency Risk. No: 56th International Riga Technical University Conference "Scientific Conference on Economics and Entrepreneurship" [CD-ROM] : SCEE '2015 : Proceedings, Latvija, Rīga, 14.-15. oktobris, 2015. Rīga: RTU Press, 2015, 14.-15.lpp. ISBN 978-9934-8275-3-2. ISSN 2256-0866.
3. Balodis, M., Skribans, V., Ivanova, P. Development of a System Dynamics Model for Evaluation of the Impact of Integration of Renewable Energy Sources on the Operational Efficiency of Energy Supply Facilities: Theoretical Background. *Ekonomika un uzņēmējdarbība*. Nr.28, 2016, 4.-12.lpp. ISSN 2256-0386. e-ISSN 2256-0394. Pieejams: doi:10.1515/eb-2016-0001
4. Balodis, M., Počs, R., Skribans, V., Ivanova, P. Theoretical Justification of the Model of Evaluation of Renewable Energy Sources Integration on Fossil Fuel Energy Sources Operation Efficiency. No: 56th International Riga Technical University Conference "Scientific Conference on Economics and Entrepreneurship" [CD-ROM] : SCEE '2015 : Proceedings, Latvija, Rīga, 14.-16. oktobris, 2015. Rīga: RTU Press, 2015, 90.-91.lpp. ISBN 978-9934-8275-3-2. ISSN 2256-0866.

5. Baltiņa, I., Šenfelde, M. Action Research - Way to Improve Public Sector Human Resource Policy Planning and Implementation in Latvia. No: MMK 2015 International Masaryk Conference for Ph.D. Students and Young Researchers, Čehija, Hradec Králové, 14.-18. decembris, 2015. Hradec Králové: 2015, 706.-716.lpp. ISBN 978-80-87952-12-2. e-ISBN 978-80-87952-12-2.
6. Berķe-Berga, A., Dovladbekova, I., Šumilo, Ē., Baumane-Ozoliņa, I. Development of Employee Integration: Share Ownership Perspective. No: Rural Development and Entrepreneurship : Proceedings of the International Scientific Conference "Economic Science for Rural Development", Latvija, Jelgava, 23.-24. aprīlis, 2015. Jelgava: Latvia University of Agriculture, 2015, 79.-88.lpp. ISBN 978-9984-48-182-1. ISSN 1691-3078. e-ISSN 2255-9930.
7. Čarkovs, J., Pola, A., Šadurskis, K. Reducibility by Moments of Linear Impulse Markov Dynamical Systems with Almost Constant Coefficients. Proceedings of the Latvian Academy of Sciences. Section B: Natural, Exact, and Applied Sciences, 2016, Vol.70, No.1, 34.-40.lpp. ISSN 1407-009X. Pieejams: doi:10.1515/prolas-2016-0006
8. Сурвило Т., Камолс У. Система долгосрочного регионального развития и её реализация в Латвии – Российский государственный гуманитарный университет, филиал в Домодедово, Россия, 2015.- 546-555 стр. ISBN 978-5-902406-95-2
9. Erīna, I., Ozolina-Ozola, I., Gaile-Sarkane, E. The Importance of Stakeholders in Human Resource Training Projects. 20th International Scientific Conference "Economics and Management (ICEM)" Location: Kaunas, LITHUANIA Date: MAY 06-08, 2015, Book Series: Procedia Social and Behavioral Sciences, Volume 213, pp. 794-800.
10. Erīna, I., Ozoliņa-Ozola, I., Gaile-Sarkane, E. The Influence of Stakeholders on the Evaluation of Human Resource Training Project. No: International Scientific Conference "Economics and Management (ICEM 2015)": Abstracts, Lietuva, Kaunas, 6.-8. maijs, 2015. Kaunas: Kaunas University of Technology, 2015, 1.-1.lpp.
11. Girsova, L., Gudzuka, S., Zigmunde, A. The Activities of Engineers in the Latvian-Polish Rapprochement Association (1928-1940). No: Historiae scientiarum Baltica 2015 : Abstracts of the XXVII International Baltic Conference on the History of Science, Latvija, Rīga; Jelgava, 1.-2. oktobris, 2015. Rīga: Paula Stradiņa Medicīnas vēstures muzejs, 2015, 24.-25.lpp. ISBN 9789984928043.
12. Ieviņš, J., Malahova, J., Ketners, K. Possibilities of Labour Protection Improvement in Micro- and Small Enterprises. No: Integrated and Sustainable Regional Development ; Production and Co-operation in Agriculture: Proceedings of the International Scientific Conference "Economic Science for Rural Development", Latvija, Jelgava, 21.-22. aprīlis, 2016. Jelgava: Latvia University of Agriculture, 2016, 72.-79.lpp. ISBN 978-9984-48-224-8. ISSN 1691-3078. e-ISSN 2255-9930.
13. Ivanova, S., Kamola, L. Economic Activity in Latvia Regions - Impact on Population Income and Prosperity. No: XIII International Scientific Conference "Management and Engineering '15": Conference Proceedings Vol.2, Bulgārija, Sozopol, 21.-24. jūnijs, 2015. Sofia: TU Sofia, 2015, 879.-887.lpp. ISSN 1314-6327.
14. Jankova L., Jurgelane I. (2016), European Union Cohesion Policy, "ECONOMIC SCIENCE FOR RURAL DEVELOPMENT 2016" Jelgava, LLU ESAF, ISSN 1691-3078, ISSN 2255-9930 on line, ISBN 978-9984-48-224-8, Abstracted / Indexed: ISI Web of Science, AGRIS, CAB Abstracts and EBSCOHost Academic Search Complete databases:

<http://www.esaf.llu.lv/journals-and-proceedings>, <https://apps.webofknowledge.com/>,
www.fao.org/agris/,

15. Jansons V., J. Pushkina, K. Didenko. Applying of analytical hierarchy process for fire risk insurance premium assessment. 56th International Riga Technical University conference, "Scientific conference on economics and entrepreneurship SCEE'2015".
16. Jansons V., M. Stradere, K. Didenko. Municipal waste reduction opportunities in Getlini ECO landfill. 56th International Riga Technical University conference, "Scientific conference on economics and entrepreneurship SCEE'2015".
17. Judrupa, I., Šenfelde, M. Introducing of Smart Work - Opportunity to Increase Economic Development of Municipalities in Latvia. No: Economic Science for Rural Development: Proceedings of the International Scientific Conference, Latvija, Jelgava, 21.-22. aprīlis, 2016. Jelgava: Latvian University of Agriculture, 2016, 77.-84.lpp. ISBN 978-9984-48-223-1. ISSN 1691-3078. e-ISSN 2255-9930.
18. Judrupa, I., Bērziņa, I. Role of Innovations in the Increasing of Regional Competitiveness in Latvia. No: International Scientific Conference "Management and Sustainable Development", Bulgārija, Jundola, 20.-22. marts, 2015. Sofia: University of Forestry, 2015, 48.-48.lpp.
19. Jurēnoks, V., Kamola, L., Jansons, V., Didenko, K., Nešpors, V. Education as a Factor Influencing the Development of National Economy. No: ATINER's Conference Paper Series MDT2015-1473, Grieķija, Athens, 30. Mar-2. Apr., 2015. Athens: Athens Institute for Education and Research ATINER, 2015, 1.-25.lpp. ISSN 2241-2891.
20. Jurgelāne I. (2015) Lifelong learning trends in Latvia and in the world, (International Scientific Conference "Social Sciences for Regional Development 2014" (17-18th October, 2014), PART I. ISSUES OF SOCIOLOGY, Included in the databases: Electronic Journals Library of University of Regensburg, ISSN 2255-8853, ISBN 978-9984-14-734-5http://du.lv/files/000/011/810/L_Sociologijas_aktualitates_2015.pdf?1448875792
21. Kamola, L., Ivanova, S., Gorbunova, K. Evaluation of Priorities for the Development of Local Governments of Republic Cities in the Context of the Latvian National Development Plan. No: IX международная научно-практическая конференция "Правовые и управленческие проблемы деятельности государства и хозяйствующих субъектов: российский и международный опыт", Krievija, Maskava, 19.-23. aprīlis, 2015. Moskva: 2015, 431.-446.lpp. ISBN 978-5-902406-95-2.
22. Kotlars, A., Skribans, V. Third Party Logistics Companies' Activities and Selection Methods. No: The 9th International Scientific Conference "Business and Management 2016", Lietuva, Viļņa, 12.-13. maijs, 2016. Vilnius: VGTU Press, 2016, 1.-8.lpp. e-ISBN 978-609-457-921-9. e-ISSN 2029-929X. Pieejams: doi:10.3846/bm.2016.09
23. Liokumoviča, I. Unlocking the Potential of Education about Sustainable Lifestyles in Higher Education Institutions. No: Abstracts of PERL International Conference on a Decade of Responsible Living: Preparing, Engaging, Responding and Learning, UNESCO, Francija, Paris, 10.-11. marts, 2015. Paris: UNESCO, 2015, 2.-2.lpp.
24. Liokumoviča, I. Some Facets of Key Words within English Scientific and Technical Text. No: Valoda - 2015 : valoda dažādu kultūru kontekstā. Daugavpils: Daugavpils Universitātes Akadēmiskais apgāds "Saule", 2015, 291.-297.lpp. ISBN 978-9984-14-697-3. ISSN 1691-6042.
25. Mašins, G., Urbāne, V., Ieviņš, J., Malahova, J. Preventive Measures for Grass Fire Risk Reduction. No: Integrated and Sustainable Regional Development : Proceedings of the International Scientific Conference "Economic Science for Rural Development", Latvija,

- Jelgava, 23.-24. aprīlis, 2015. Jelgava: 2015, 205.-216.lpp. e-ISBN 978-9984-48-188-3. ISSN 1691-3078. e-ISSN 2255-9930.
26. Mihņenoka, A., Šenfelde, M. Wage Share as a Factor of Income Inequality in the Context of the Structure of National Economy. *Procedia Economics and Finance*, 2015, Vol.26, 1035.-1043.lpp. ISSN 2212-5671. Pieejams: doi:10.1016/S2212-5671(15)00927-2
 27. Nazarova, J., Dovladbekova, I. Investment Planning in the Context of Volatile Business Cycles. No: Economic Science for Rural Development, No.37: 16th International Scientific Conference "Economic Science for Rural Development", Latvija, Jelgava, 23.-24. aprīlis, 2015. Jelgava: Latvia University of Agriculture, 2015, 180.-189.lpp. ISBN 978-9984-48-180-7. ISSN 1691-3078. e-ISSN 2255-9930.
 28. Ozoliņa-Ozola, I. Reducing Employee Turnover in Small Business: An Application of Employee Turnover Models. No: 2nd Interantional Conference on Mathematics and Computers in Sciences and Industry (MSCI 2015), Malta, Sliema, 17.-19. augusts, 2015. Sliema: 2015, 139.-144.lpp. ISBN 978-1-61804-327-6.
 29. Ozolzīle, G. *Demokrātija: tekstu krājums*. Rīga: RTU Izdevniecība, 2015. 160 lpp. ISBN 978-9934-10-693-4.
 30. Ozolzīle, G. Prezidenta institūts Austrumeiropas valstīs un Latvijā. *Humanitārās un sociālās zinātnes*. Nr.25, 2015, 118.-122.lpp. ISSN 1407-9291. e-ISSN 2255-8543.
 31. Ozolzīle, G. *Demokrātija: tekstu krājums*. Rīga: RTU Izdevniecība, 2015. 160 lpp. ISBN 978-9934-10-693-4.
 32. Ozolzīle, G. Prezidenta institūts Austrumeiropas valstīs un Latvijā. *Humanitārās un sociālās zinātnes*. Nr.25, 2015, 118.-122.lpp. ISSN 1407-9291. e-ISSN 2255-8543.
 33. Paturka, A., Bazbauers, G., Repele, M. Economic Assessment of Biomethane Supply System based on Natural Gas Infrastructure // *Energy Procedia*. – Vol. 72 (2015), pp 71-78 doi:10.1016/j.egypro.2015.06.011
 34. Pavlova, I., Kamols, U. Значимость крупномасштабных жилых районов в долгосрочном экономическом развитии города. No: XIII International Scientific Conference "Management and Engineering' 15": Scientific Proceedings, Bulgārija, Sozopol, 21.-24. jūnijs, 2015. Sofia: Technical University of Sofia, 2015, 866.-878.lpp. ISSN 1310-3946. e-ISSN 1314-6327.
 35. Pavļenko, O., Pola, A., Čarkovs, J. Diffusion Approximation of a Poisson Model for Cumulative Excess Returns. *Cybernetics and Systems Analysis*, 2015, Vol.51, Iss.5, 772.-781.lpp. ISSN 1060-0396. e-ISSN 1573-8337. Pieejams: doi:10.1007/s10559-015-9770-5
 36. Pettere, G., Stepchenko, D., Voronova, I. Application of the Stochastic Models in Operational Risk Modelling. No: 16th ASMDA 2015 Conference and Demographics: Proceedings, Grieķija, Piraeus, 30. Jūn-4. Jūl., 2015. Piraeus: University of Piraeus, 2015, 27.-38.lpp.
 37. Repele, M., Bazbauers, G. Life Cycle Assessment of Renewable Energy Alternatives for Replacement of Natural Gas in Building Material Industry // *Energy Procedia*. – Vol. 72 (2015), pp 127-134 doi:10.1016/j.egypro.2015.06.018
 38. Semjonova, N. Financial Security in the Baltic States: Comparison with Selected EU Countries. *Ekonomika un uzņēmējdarbība*. Nr.29, 2016, 90.-95.lpp. ISSN 2256-0386. e-ISSN 2256-0394. Pieejams: doi:10.1515/eb-2016-0026
 39. Semjonova, Nadežda. Valsts parāda politikas modelēšana. Promocijas darbs. Rīga: [RTU], 2015. 173 lpp.
 40. Semjonova, N. Assessment of the Government Debt Position Impact on the General Taxation Policy. No: Production and Cooperation in Agriculture ; Bioeconomy ; Finance and Taxes :

- Proceedings of the International Scientific Conference "Economic Science for Rural Development", Latvija, Jelgava, 23.-24. aprīlis, 2015. Jelgava: Latvia University of Agriculture, 2015, 232.-240.lpp. ISBN 978-9984-48-180-7. ISSN 1691-3078. e-ISSN 2255-9930.
41. Silovs, M., Malahova, J., Ieviņš, J., Jemeljanovs, V., Ketners, K. Wind-related Disasters Management and Prevention Improvement Strategy. *Procedia - Social and Behavioral Sciences*, 2015, Vol.213, 516.-520.lpp. ISSN 1877-0428. Pieejams: doi:10.1016/j.sbspro.2015.11.443
 42. Skoruks, D., Nazarova, J., Šenfelde, M. Evaluating Monopolisation Tendencies through Quantitative Analysis of Market Power Distribution. In: MMK 2015: International Masaryk Conference for Ph.D. Students and Young Researchers, Czech Republic, Hradec Králové, 14-18 December, 2015. Hradec Králové: Magnanimitas, 2015, pp.614-623. ISBN 978-80-87952-12-2. e-ISSN 042-15-75-12-9.
 43. Skoruks, D., Nazarova, J., Šenfelde, M. Monopolistic Trend Analysis in the Context of Efficient Entrepreneurial Decision Making. *Journal of System and Management Sciences*, 2015, Vol.5, No.2., pp.33-58. ISSN 1816-6075. e-ISSN 1818-0523.
 44. Skoruks, D., Šenfelde, M. The Empirical Methodology of Modern Monopolization Process Assessment as a Sustainable Consumption Ensurance Tool. No: Economic Science for Rural Development, No.40: 16th International Scientific Conference "Economic Science for Rural Development", Latvija, Jelgava, 23.-24. aprīlis, 2015. Jelgava: Latvia University of Agriculture, 2015, 14.-26.lpp. ISBN 978-9984-48-183-8. ISSN 1691-3078. e-ISSN 2255-9930.
 45. Skribans, V., Balodis, M. Development of the Latvian Energy Sector Competitiveness System Dynamic Model. No: The 9th International Scientific Conference "Business and Management 2016", Lietuva, Vilnius, 12.-13. maijs, 2016. Vilnius: Vilnius Gediminas Technical University, 2016, 1.-10.lpp. e-ISSN 978-609-457-921-9. e-ISSN 2029-929X. Pieejams: doi:10.3846/bm.2016.12
 46. Stāmure, I., Kamola, L., Geipele, I. Practical Aspects of Sustainable Construction in Latvia. No: 5th International Conference on Industrial Engineering and Operations Management, Apvienotie arābu emirāti, Dubai, 3.-5. marts, 2015. Dubai: IEOM Society, 2015, 2041.-2048.lpp. ISBN 978-0-9855497-2-5. e-ISSN 978-0-9855497-2-5. ISSN 2169-8767. e-ISSN 2169-8767. Pieejams: doi:10.1109/IEOM.2015.7093926
 47. Stepchenko, D., Voronova, I. Assessment of Risk Function Using Analytical Network Process. *Engineering Economics*, 2015, Vol.26, No.3, 264.-271.lpp. ISSN 1392-2785. e-ISSN 2029-5839. Pieejams: doi:10.5755/j01.ee.26.3.8736
 48. Stepčenko, D., Voronova, I. Assessment of Operational Risk based on Copula Approach. No: 56th International Riga Technical University Conference "Scientific Conference on Economics and Entrepreneurship" [CD-ROM] : SCEE '2015 : Proceedings, Latvija, Riga, 14.-15. oktobris, 2015. Riga: RTU Press, 2015, 81.-82.lpp. ISBN 978-9934-8275-3-2. ISSN 2256-0866.
 49. Šenfelde, M., Vītola, A., Baltiņa, I., Judrupa, I. Smart Specialization Possibilities of Vidzeme Planning Region (Latvia). No: Правовые, управленческие и гуманитарные проблемы деятельности государственных структур и хозяйствующих субъектов: российский и международный опыт, Krievija, Maskava, 20.-22. aprīlis, 2015. Moskva: Элит, 2015, 410.-412.lpp. ISBN 978-5-902406-95-2.

50. Tuvikene, L., Bogdanova, O., Skribans, V. Regional Cooperation Optimization Model: Addressing Energy Challenges in The Baltic Sea Region. *Eastern European Business and Economics Journal*, 2015, Vol.1, Iss.1, 2.-11.lpp. ISSN 2256-0521. e-ISSN 2256-0904.
51. Udrene, L., Bazbauers, G. Role of Vehicle-to-grid Systems for Electric Load Shifting and Integration of Intermittent Sources in Latvian Power System // *Energy Procedia*. – Vol. 72 (2015), pp 156-162 doi:10.1016/j.egypro.2015.06.022
52. Urbāne, V., Malahova, J., Jakimovs, A., Ieviņš, J. Prevention of Fire and Risk of Explosions in “Porofor” Production. *Tehnogēnās vides drošība*. Nr.7, 2015, 48.-51.lpp. ISSN 2255-6923. e-ISSN 2255-8705. Pieejams: doi:10.1515/ste-2015-0007
53. V. Jansons, V. Jurenoks, K. Didenko, I. Zariņa. Computer Realization of Algorithms for Minimisation of Financial Risks. *Second International Conference on Systems Informatics, Modelling and Simulation Riga, Latvia, 1 - 3 June 2016, Riga Technical University*, 6.pp.
54. V. Jansons, K. Didenko, V. Jurenoks, V. Nespors, L. Kamola. Education as the Factor Influencing of the State Economic Development. *I8th Annual International Conference on Mediterranean Studies*, 30-31 March & 1-2 April 2015, ATHENS, GREECE, 16.pp.
55. V. Jansons, V. Jurenoks, K. Didenko, J. Pushkina. Modelling and Assessment Of Risks In Logistics Using Multidimensional Statistical Methods. *HMS I3M 2015 the 17TH international conference on harbor, maritime & multimodal logistics modelling and simulation*, September 21-23 2015, BERGEGGI, ITALY, 6.pp.
56. Vilcāne, I., Koppel, T., Bartušauskis, J., Urbāne, V., Ieviņš, J., Kaļķis, H., Roja, Ž. Electromagnetic Fields' Exposure to Head, Torso and Limbs in Office Workplaces. No: 7th International Conference "Biosystems Engineering 2016": Book of Abstracts, Igaunija, Tartu, 12.-13. maijs, 2016. Tartu: Estonian University of Life Sciences, 2016, 117.-118.lpp. ISBN 978-9949-536-81-8.
57. Vilcāne, I., Koppel, T., Bartušauskis, J., Urbāne, V., Ieviņš, J., Kaļķis, H., Roja, Ž. Electromagnetic Fields' Exposure to Head, Torso and Limbs in Office Workplaces. *Agronomy Research*, 2016, Vol.14, 1.-8.lpp. ISSN 1406-894X.
58. Vilcāne, I., Urbāne, V., Tint, P., Ieviņš, J. The Comparison Study of Office Workers' Workplace Health Hazards in Different Type of Buildings. *Agronomy Research*, 2015, Vol.13, No.3, 846.-855.lpp. ISSN 1406-894X.
59. Vilcāne, I., Urbāne, V., Tint, P., Ieviņš, J. The Comparison Study of Office Workers' Workplace Health Hazards in Different Type of Buildings. No: 6th International Conference on Biosystems Engineering: Book of Abstracts, Igaunija, Tartu, 7.-8. maijs, 2015. Tartu: Estonian University of Life Sciences, 2015, 116.-116.lpp. ISBN 978-9949-536-81-8.
60. Vītola, A., Šenfelde, M. An Evaluation of the Cross-Sectoral Policy Coordination in Latvia. *Public Policy and Administration*, 2015, Vol.14, No.2, 236.-249.lpp. ISSN 1648-2603. e-ISSN 2029-2872. Pieejams: doi:10.13165/VPA-15-14-2-06
61. Vītola, A., Šenfelde, M. Evaluation of Institutions in Innovation-driven Economies. In: *Economic Science for Rural Development*. No.40: 16th International Scientific Conference "Economic Science for Rural Development", Latvia, Jelgava, 23-24 April, 2015. Jelgava: Latvia University of Agriculture, 2015, pp.94-103. ISBN 978-9984-48-183-8. ISSN 1691-3078. e-ISSN 2255-9930.
62. Vītola, A., Šenfelde, M. The Role of Institutions in Economic Performance. *Business: Theory and Practice*, 2015, Vol.16, No.3, 271.-279.lpp. ISSN 1648-0627. e-ISSN 1822-4202. Pieejams: doi:10.3846/btp.2015.498

63. Vītola, A., Šenfelde, M. The Role of Institutions in Socio-Economic Development. No: Business Challenges in the Changing Economic Landscape. Vol.1: Proceedings of the 14th Eurasia Business and Economics Society Conference, Spānija, Barcelona, 23.-25. oktobris, 2014. Cham: Springer International Publishing, 2015, 263.-272.lpp. ISBN 978-3-319-22595-1. e-ISBN 978-3-319-22596-8. ISSN 2364-5067. Pieejams: doi:10.1007/978-3-319-22596-8_18
64. Vītola, A., Baltaņa, I., Judrupa, I. Smart Work for Smart, Sustainable and Inclusive Growth in Regions. No: Challenges for the New Cohesion Policy 2014-2020. An Academic and Policy Debate: Abstract Book, Latvija, Rīga, 4.-6. februāris, 2015. Luxembourg: Publications Office of the European Union, 2015, 62.-62.lpp. ISBN 978-92-79-45233-8. e-ISBN 978-92-79-45232-1. Pieejams: doi:10.2776/536574
65. Voronova, I., Amangeldy, S. Assessment of the Insolvency Risk for Non-Financial Enterprises: Case of Kazakhstan. International Journal of Experinental Education, 2015, No.12, 719.-723.lpp. ISSN 1996-3947.
66. Кирсанов С., Сафонов Е., Камола Л., Камолс У., Стамуре И., Сурвило Т., Юдрупа И., Благова Г., Горбунова К., Шенфелде М. Капитальный ремонт жилого фонда в период реформирования жилищно-коммунальной отрасли. – Москва: Издательство Элит, 2015. – 196 с. ISBN 978-5-902406-94-5
67. Сурвило Т. Капитальный ремонт жилого фонда города Рига и источники его финансирования – Europejska Fundacija Naukowa Instytut Innowacji, Wloclawek-Kaniewo, Polija, 2015. -48-57.lpp. ISBN 978-83-64217-54-8

Visas mācībspēku publikācijas atspoguļotas CV (skatīt 1. pielikumu).

1.13.Studiju virziena īstenošanā iesaistītās struktūrvienības

Programmu realizāciju koordinē un vada Teritoriju attīstības pārvaldības un pilsētekonomikas katedra, bet to saturu un kvalitāti nodrošina iesaistītās katedras. Studiju procesa nodrošināšanā piedalās šādas RTU struktūrvienības:

1. Būvuzņēmējdarbības un nekustamā īpašuma institūts.
 - ⇒ Teritoriju attīstības pārvaldības un pilsētekonomikas katedra.
2. Uzņēmējdarbības inženierijas un vadības institūts
 - ⇒ Inovāciju un uzņēmējdarbības vadības katedra
 - ⇒ Uzņēmuma finanšu un ekonomikas katedra
3. Starptautisko ekonomisko sakaru un muitas institūts:
 - ⇒ Muitas un nodokļu katedra,
 - ⇒ Starptautisko ekonomisko sakaru, transporta ekonomikas un loģistikas katedra.
4. Darba un civilās aizsardzības institūts.
5. Humanitārais institūts.
6. Valodu institūts.
7. Datorzinātnes un informācijas tehnoloģijas fakultātes
 - ⇒ Inženiermatemātikas katedra.
8. Materiālzinātnes un lietišķās ķīmijas fakultāte
 - ⇒ Ķīmijas katedra
9. Arhitektūras un pilsētplānošanas fakultātes
 - ⇒ Arhitektūras vēstures un kultūras pieminekļu restaurācijas profesora grupa,
 - ⇒ Arhitektūras un pilsētbūvniecības katedra.
10. Enerģētikas un elektrotehnikas fakultātes

- ⇒ Vides aizsardzības un siltuma sistēmu institūts
11. Sporta katedra

Institūti un tajos ietilpstošās katedras nodrošina mācību metodisko darbu: izveido un atjauno mācību priekšmetu programmas, nodrošina atbilstošo mācību priekšmetu pasniegšanu, bakalaura un maģistra darbu vadīšanu un aizstāvēšanu, kā arī citus mācību metodiskos darbus.

1.15. Ārējie sakari

1.15.1. Sadarbība ar darba devējiem, profesionālajām organizācijām

Lai nodrošinātu veiksmīgu un regulāru studiju un profesionālās vides mijiedarbību, ir noslēgti sadarbības līgumi ar šādām valsts un pašvaldību institūcijām, profesionālajām asociācijām un nozares uzņēmumiem, ar kuriem 2015./2016. akad. gadā veidojās cieša sadarbība:

- Jēkabpils pilsētas dome
- LR Konkurences padome
- LR Finanšu ministrija
- LR Vides aizsardzības un reģionālās ekonomikas ministrija
- Lauku atbalsta dienests
- Zaļais punkts
- Valsts reģionālās attīstības aģentūra.

1.15.2. Sadarbība ar Latvijas un ārvalstu augstskolām

2015./2016. ak. gads

- Latvijas Universitāte
- Daugavpils universitāte
- Rīgas Stradiņa universitāte
- Mežsaimniecības universitāte (Bulgārija) (1 viesmācībspēks viesojās Latvijā)
- Krievijas humanitārās universitātes Domodedovo filiāle (2 viesprofesori)

1.15.3. Studijas ārvalstīs apmaiņas programmu ietvaros

2015./2016. akad. gads

- Tallinas Tehnoloģiju universitāte (Igaunija) (1 studente).
- Patru Universitāte (Panepistimo Patron) (Grieķija) (1 studente).

1.15.4. Ārvalstnieku studijas studiju virziena programmās

- 2015./2016. akad. gadā studiju virzienā ārvalstu studentu nebija.

1.15.5. Studiju programmas vai institūcijas starptautiskie sertifikāti, akreditācijas un tml.

IEVF ieguva augstu novērtējumu *Eduniversal* augstskolu reitingā. Profesionālā maģistra studiju programma “Ekonomika” (Pilsētu un reģionu inženierekonomika) atkārtoti tika atzinīgi novērtēta un ieguva trīs palmas zarus reitingā. Rezultāti pieejami: <http://www.best-masters.com/ranking-master-economics-in-eastern-europe.html>

STUDIJU PROGRAMMU RAKSTUROJUMS

2. Bakalaura akadēmisko studiju programma „Ekonomika”

2.1. Studiju programmas apraksts

Studiju programmas nosaukums	Ekonomika
Identifikācijas kods	IBE0
Izglītības klasifikācijas kods	43310
Studiju programmu grupa	Ekonomika
Studiju programmas veids un līmenis	Bakalaura akadēmiskās studijas
Augstākās izglītības studiju virziens	Ekonomika
Studiju virziena direktors	Maija Šenfelde - Doktors, Profesors
Atbildīgā struktūrvienība	Teritoriju attīstības pārvaldības un pilsētekonomikas katedra
Programmas direktors	Maija Šenfelde - Doktors, Profesors
Profesijas klasifikācijas kods	
Īstenošanas forma	Pilna laika, Nepilna laika (vakara), Nepilna laika (neklātienē)
Īstenošanas valoda	Latviešu
Apraksts	6.līmenis
Akreditācija	24.05.2013 - 23.05.2019; Akreditācijas lapa Nr. 23
Apjoms kredītpunktos	120.0
Studiju ilgums gados	Pilna laika studijām - 3,0
Iegūstamais grāds un kvalifikācija	sociālo zinātņu bakalaura grāds ekonomikā
Iegūtās kvalifikācijas līmenis	Eiropas kvalifikāciju ietvarstruktūras (EKI) un Latvijas kvalifikāciju ietvarstruktūras (LKI) 6. līmenis
Nepieciešamā iepriekšējā izglītība	vispārējā vidējā izglītība vai 4-gadīgā profesionālā vidējā izglītība

2.2. Studiju programmas saturs

2015./2016. akad. gadā notikušas šādas izmaiņas akadēmiskā bakalaura studiju programmā "Ekonomika". Studiju prorektora 2016. gada 17. maija rīkojums Nr. 02000-1.1/49 paredz:

- mainīt A daļas (Obligātie studiju priekšmeti) apjomu no 70 KP uz 67 KP;
- izslēgt no A daļas (Obligātie studiju priekšmeti) studiju kursus IUE233 Datormācība ekonomistiem - 2KP, IUV106 Lietišķā komunikācija - 2KP, IUE334 Uzņēmējdarbības ekonomika - 4KP;
- iekļaut A daļā (Obligātie studiju priekšmeti) studiju kursus IVZ749 Biznesa datu analīzes tehnoloģijas (I) -3 KP, IVZ752 Biznesa datu analīzes tehnoloģijas (II) -2 KP;
- mainīt B daļas (Ierobežotās izvēles studiju priekšmeti) apjomu no 36KP uz 39KP;
- mainīt B1 daļas (Profesionālās specializācijas studiju priekšmeti) apjomu no 29KP uz 34 KP;
- izslēgt no B1 daļas (Profesionālās specializācijas studiju priekšmeti) studiju kursus IRE307 Eiropas Savienības līdzfinansēto projektu vadīšana - 2KP un IRO541 Organizēšanas teorija - 4KP;

- iekļaut B1 daļā (Profesionālās specializācijas studiju priekšmeti) studiju kursus IUE334 Uzņēmējdarbības ekonomika - 4KP; IRE407 Eiropas Savienības līdzfinansēto projektu vadīšana - 4KP, IRE403 Uzņēmējdarbības riski un to ekonomiskais novērtējums – 3KP, ITA705 Teritoriju saimnieciskā darbība - 4KP un IĀS255 Ekonometrija – 2KP;
- mainīt B2 daļas (Humanitārie un sociālie studiju priekšmeti) apjomu no 4KP uz 2KP;
- izslēgt no B2 daļas (Humanitārie un sociālie studiju priekšmeti) studiju kursus HSP376 Mazās grupas un personības socioloģija- 2KP un HFL338 Mūsdienu filozofija - 2KP;
- iekļaut B2 daļā (Humanitārie un sociālie studiju priekšmeti) studiju kursu IUUV106 Lietišķā komunikācija - 2KP.

Studiju prorektora rīkojumu skat. 2. pielikumā.

2.3. Studiju programmas organizācija

2015./2016. ak. gadā tika turpināts darbs pie programmas mērķa sasniegšanas, kas izriet no RTU stratēģiskajiem mērķiem: kvalitatīvs studiju process, izcila pētniecība, ilgtspējīga inovācija. RTU Stratēģija balstīta uz 5 horizontāliem uzdevumiem: internacionalizācija, starpdisciplināritāte, organizatoriskā efektivitāte, finansiālā efektivitāte un infrastruktūras efektivitāte. Īstenojot RTU Stratēģijas mērķus un izvirzītās prioritātes, studiju programmā īstenojas arī Latvijas Nacionālā attīstības plāna (NAP 2014. – 2020.) rīcības virziens “Kompetenču attīstība”, jo tiek veicināta cilvēku resursu konkurētspēja darba tirgū, gatavojot starptautiska līmeņa speciālistus, kā arī darba produktivitātes pieaugums.

2.4. Studiju programmas praktiskā īstenošana

Mācību process tiek organizēts tā, lai studenti iegūtu gan teorētiskas, gan praktiskas zināšanas.

Studiju procesā tiek iekļautas dažādas formas: lekcijas, semināri un diskusijas, situācijas un praktisku uzdevumu (*case studies*) risināšana, individuālais un grupu darbs, pētnieciskais darbs, nozares ekspertu un uzņēmumu pārstāvju semināri un lekcijas.

Visiem mācībspēkiem katru nedēļu ir vismaz 2 akadēmiskās stundas konsultāciju, kurās studentiem ir iespējas papildus komunicēt ar pasniedzējiem un saņemt atbildes uz viņus interesējošiem jautājumiem. Turklāt nepilna laika studentiem mācībspēki nozīmē konsultācijas arī sestdienās vai darba dienu vakaros, lai visiem studentiem būtu iespējams saņemt konsultāciju viņiem ērtā laikā.

Mācību procesā tiek pieaicināti nozares speciālisti un uzņēmumu pārstāvji, kas dažādu mācību priekšmetu ietvaros sniedz specifiskas zināšanas un dalās pieredzē. Piemēram, 2015./2016. ak. gadā studiju priekšmetā „Reģionālās plānošanas un prognozēšanas pamati” lekciju ciklu lasīja *Pārresoru koordinācijas centra Attīstības plānošanas nodaļas* konsultante Alise Vītola, kura iepazīstināja ar nozares aktualitātēm; savukārt, „Makroekonomikas” kursa ietvaros lekciju par konkurences aktuāliem jautājumiem lasīja *Konkurences padomes Ekonomikas analīzes departamenta* direktore Jūlija Linkēviča. Tostarp studiju priekšmeta „Pilsētu un reģionu sociāli ekonomiskās problēmas” ietvaros viesojās *Latvijas zaļā punkta* direktors Kaspars Zakulis ar lekciju “Atkritumu apsaimniekošana Latvijā”

Studentiem bija iespēja doties mācību ekskursijās uz uzņēmumiem, ko organizēja IEVF Studentu pašpārvalde. Brauciena ietvaros uz Zemgali, Vidzemi un Kurzemi tika apmeklēti uzņēmumi (1., 2. kursa studenti).

2.5.Vērtēšanas sistēma

Studējošo sekmība ir atšķirīga. Būtiskas atšķirības ir vērojamas starp pirmā un vecāko kursu studiju sasniegumiem, kā arī starp pilna un nepilna laika studentiem. Studējošo vērtējums ir atspoguļots 3. tabulā.

3. tabula

Studentu sekmība

Studiju gads	Studiju forma	Semestri	1. kurss	2. kurss	3. kurss	4. kurss
2015./2016.	Pilna laika	Rudens	7.15	7.86	7.1	-
		Pavasara	6.5	6.12	7.14	-
	Nepilna laika nekl	Rudens	5.67	6.8	6.54	6.91
		Pavasara	6.06	6.5	6.8	7.49
2015./2016.	Nepilna laika vakars	Rudens	-	-	6.2	8.0
		Pavasara	-	-	5.43	7.5

Pirmajā studiju gadā pamatā ir vispārīzglītojošie un nozares studiju priekšmeti. Studentiem vislielākās grūtības sagādā studiju kurss matemātika. Nepilna laika studentiem minētie priekšmeti sagādā vēl lielākas grūtības, jo kontaktstundu ir mazāk, nekā pilna laika studentiem.

2.6.Studiju programmas izmaksas

Programmas finansējumu veido gan valsts budžeta līdzekļi, gan fizisko personu maksa par mācībām. 2015./2016. ak. gadā bija 35 valsts budžeta finansētas studiju vietas.

2015./2016. ak. gadā studiju maksa bija EUR 1650,00 pilna laika studijām un EUR 1100,00 nepilna laika studijām.

2015./2016. akad. gada izmaksas ir atspoguļotas 4. tabulā.

4. tabula

Finansējums un izmaksas bakalaura studiju programmai „Ekonomika”

Programma	Dotācija programmai, EUR	Studiju maksa programmai, EUR	Kopā finansējums programmai, EUR	Izmaksas uz 1 studentu, EUR
Ekonomika	41 995.89	46 039.75	88 035.64	2 279.62

2.7. Studiju programmas atbilstība valsts normatīvajiem aktiem

Studiju programma atbilst 2014. gada 13. maija MK noteikumiem Nr. 240 „Noteikumi par valsts akadēmiskās izglītības standartu”.

1. tabula

Bakalaura studiju programmas „Ekonomika” atbilstība „Noteikumi par valsts akadēmiskās izglītības standartu”

LR MK 2014. gada 13. maija noteikumu Nr. 240 prasības	Bakalaura akadēmisko studiju programma “Ekonomika”
Bakalaura studiju programmas apjoms pilna laika un nepilna laika studijās ir 120 līdz 160 kredītpunktu	Studiju programmas apjoms ir 120 KP
Ne mazāk kā 10 kredītpunktu ir bakalaura darba izstrāde	Bakalaura darba apjoms 10KP
Bakalaura studiju programma sastāv no obligātās daļas (ne mazāk kā 50 kredītpunktu), ierobežotās izvēles daļas (ne mazāk kā 20 kredītpunktu) un izvēles daļas	Bakalaura studiju programma sastāv no obligātās daļas 82 KP ierobežotās izvēles daļas - 22 KP brīvā izvēles daļas – 6 KP
Piešķir bakalaura grādu attiecīgajām zinātnēm radniecīgajā zinātņu nozaru grupā atbilstoši Latvijas izglītības klasifikācijā noteiktajām izglītības tematiskajām grupām.	Tiek piešķirts sociālo zinātņu bakalaura grāds ekonomikā
Bakalaura grāds dod tiesības turpināt studijas maģistra studiju programmā, profesionālajā maģistra studiju programmā un otrā līmeņa profesionālās augstākās izglītības programmā, ja ir izpildītas attiecīgās studiju programmas uzņemšanas prasības, kuras ietver atbilstošas priekšzināšanas sekmīgai šīs studiju programmas apguvei.	Iespējas turpināt studijas akadēmiskās un profesionālās maģistra studiju programmās "Ekonomika", "Uzņēmējdarbība un vadīšana" u.c.

2.8. Studējošo skaits

2. tabula

Studējošo skaits studiju programmā „Ekonomika”

Studējošo skaits un sadalījums programmā RIBE0

	1. gads	2. gads	3. gads	4. gads	Kopā	Absolventi
Pilna laika	20	14	23	-	57	15
Nepilna laika	13	3	6	17	39	12
Kopā	33	17	29	17	96	27

2.9.Pirmajā studiju gadā imatrikulēto studējošo skaits

3. tabula

Akadēmiskā bakalaura studiju programmas „Ekonomika” 1. studiju gadā imatrikulētie

Studiju gads	Studentu grupas	Imatrikulētie studējošie
2015./2016.	pilna laika (RIBE0)	20
	nepilna laika (RIBE0 un RIBEN)	13
	Kopā:	33

2.10. Absolventu skaits

8.tabula

Akadēmiskā bakalaura studiju programmas „Ekonomika” absolventi

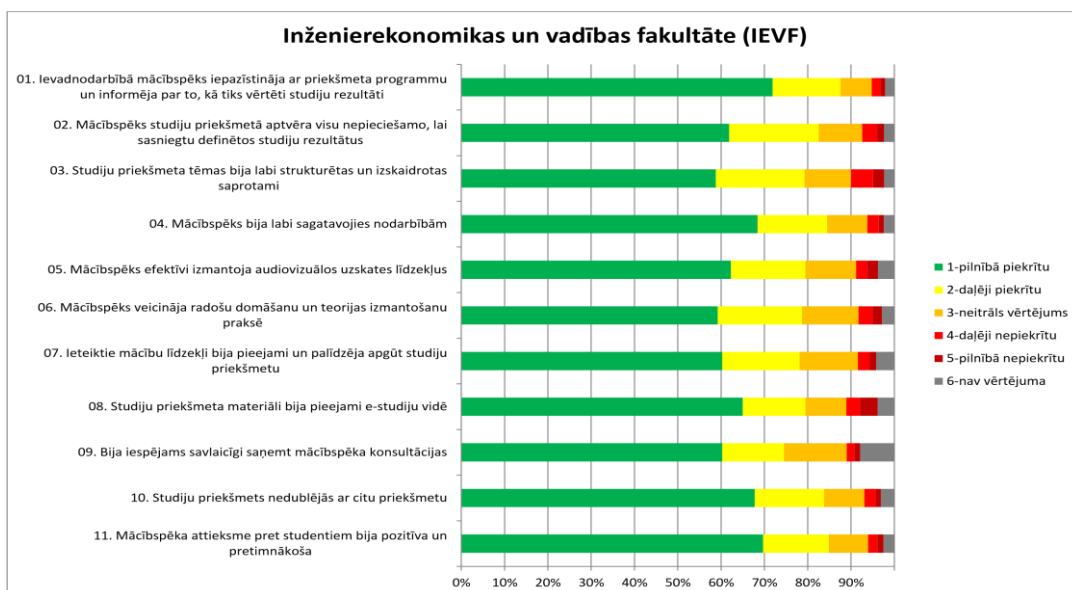
Studiju gads	Studentu grupas	Absolventi
	pilna laika (RIBE0)	15
	nepilna laika (RIBE0 un RIBEN)	12
	Kopā:	27

RTU ir izveidots absolventu Zelta fonds, kurā tiek iekļauti izcilākie RTU absolventi, vērtējot gan pēc akadēmiskiem sasniegumiem, gan sabiedriskajām aktivitātēm. 2015./2016. akad. gadā Zeltā fondā ir iekļauta šīs programmas absolvents Aleksejs Šlapackis.

2.11. Studējošo aptaujas un to analīze

RTU Studiju daļa sadarbībā ar Informācijas tehnoloģijas dienestu ir ieviesusi studiju kvalitātes novērtēšanas sistēmu, kuras ietvaros ne retāk kā reizi semestrī veic regulāras studējošo aptaujas par studiju saturu un mācībspēku darba kvalitāti. Izmantojot ORTUS, katrs students saņem anketu par katru semestrī apgūto studiju priekšmetu.

Kopējie IEVF rezultāti par studiju kvalitāti 2015./2016. ak. gadā ir atspoguļoti 1. attēlā.



1. att. Studējošo aptaujas rezultāti Inženierekonomikas un vadības fakultātē
2015./2016. ak. gadā

Kopējie IEVF rezultāti par studiju kvalitāti pa semestriem ir atrodami šeit:
<http://www.rtu.lv/content/view/12494/2476/lang.lv/>

2015./2016. ak. gada pavasara semestra statistika IEVF ir atspoguļota 9. tabulā.

9. tabula

Statistika par sniegtajām atbildēm struktūrvienībās, %

Statistika par sniegtajām atbildēm struktūrvienībās%

Struktūrvienība	Pilnībā nepiekrītu	Daļēji nepiekrītu	Neitrāls vērtējums	Daļēji piekrītu	Pilnībā piekrītu	Nav vērtējuma
Inženierekonomikas un vadības fakultāte (IEVF)	0,20 ↑	0,12 ↑	0,23 ↑	0,07 ↓↓	0,42 ↓↓	0,05 ↑

Kā redzam tabulā studējošo atbildes, salīdzinot ar 2014./2015. ak. gadu ir mainījušās nedaudz. Ir pieaudzis atbilžu “daļēji nepiekrītu” un “neitrālais vērtējums”, kas ir pozitīvi, jo studenti atklātāk izsaka savu attieksmi pret studiju procesu.

Fakultātē studējošo pašpārvalde regulāri, neatkarīgi no programmas administrācijas, veic studentu aptaujas par studiju procesa kvalitāti, pasniedzēju darba kvalitāti un citiem ar studiju procesa organizāciju saistītiem jautājumiem.

2.12. Absolventu aptaujas un to analīze

Programmas absolventu aptaujas tiek veiktas, sākot no programmas pirmā izlaiduma. Aptaujas 2015./2015.ak.g. beigās tika veiktas atbilstoši iepriekšējos gados izstrādātajai kārtībai un metodikai.

10.tabula

Absolventu anketas apkopojums

Apgalvojums		Pilnībā piekrītu	Daļēji piekrītu	Neitrāls vērtējums	Daļēji nepiekrītu	Pilnībā nepiekrītu	Nav Vērtējuma	Kopā
Esmu apmierināts ar izvēli studēt RTU	Atbilžu skaits, cilvē.	13	8	0	0	0	0	21
	Atbilžu skaits, %	61,9	38,1	0,0	0,0	0,0	0,0	100,0
Esmu apmierināts ar izvēlēto studiju programmu	Atbilžu skaits, cilvē.	12	7	2	0	0,0	0,0	21,0
	Atbilžu skaits, %	57,1	33,3	9,5	0,0	0,0	0,0	100,0
Esmu apmierināts iegūtajām teorētiskajām zināšanām	Atbilžu skaits, cilvē.	7	11	2	1	0,0	0,0	21,0

	Atbilžu skaits, %	33,3	52,4	9,5	4,8	0,0	0,0	100,0
Esmu apmierināts ar iegūtajām praktiskajām iemaņām	Atbilžu skaits, cilv.	3	9	3	6	0,0	0,0	21,0
	Atbilžu skaits, %	14,3	42,9	14,3	28,6	0,0	0,0	100,0
Lekciju un praktisko nodarbību attiecības studijās bija optimāla	Atbilžu skaits, cilv.	6	9	4	2	0,0	0,0	21,0
	Atbilžu skaits, %	28,6	42,9	19,0	9,5	0,0	0,0	100,0
Esmu apmierināts ar nodarbību plānojumu	Atbilžu skaits, cilv.	5	10	0	6	0,0	0,0	21,0
	Atbilžu skaits, %	23,8	47,6	0,0	28,6	0,0	0,0	100,0
Esmu apmierināts ar telpām, kurās notika nodarbības	Atbilžu skaits, cilv.	16	3	0	2,0	0,0	0,0	21,0
	Atbilžu skaits, %	76,2	14,3	0,0	9,5	0,0	0,0	100,0
Esmu apmierināts ar auditoriju palīgīdzekļu nodrošinājumu	Atbilžu skaits, cilv.	14	4	2	0	1,0	0,0	21,0
	Atbilžu skaits, %	66,7	19,0	9,5	0,0	4,8	0,0	100,0
Studiju programmas apguvei nepieciešamā mācību literatūra bija pieejama	Atbilžu skaits, cilv.	7	11	3	0	0,0	0,0	21,0
	Atbilžu skaits, %	33,3	52,4	14,3	0,0	0,0	0,0	100,0
Lielākā daļa mācībspēkiem ievietoja materiālus e-studiju vidē	Atbilžu skaits, cilv.	11	6	1	3	0,0	0,0	21,0
	Atbilžu skaits, %	52,4	28,6	4,8	14,3	0,0	0,0	100,0
Visa nepieciešamā informācija mācību procesam vienmēr bija viegli pieejama	Atbilžu skaits, cilv.	4	12	2	2	0,0	1,0	21,0
	Atbilžu skaits, %	19,0	57,1	9,5	9,5	0,0	4,8	100,0
Ieteiktu šo studiju programmu studēt gribētājiem	Atbilžu skaits, cilv.	4	10	5	2	0	0,0	21,0
	Atbilžu skaits, %	19,0	47,6	23,8	9,5	0,0	0,0	100,0

2015./2016.ak.g. beigās tika veikta aptauja, kurā piedalījās 60% absolventu.
Bakalauri ir pozitīvi novērtējuši:

- ⇒ Mācībspēki ir zinoši un pretimnākoši;
- ⇒ Mācībspēki ir profesionāli un spēj izskaidrot sarežģītas lietas;
- ⇒ Laba administrācijas un lietvedības sadarbība ar studentiem.

Kā negatīvo absolventi min:

- ⇒ Vairāk veltīt laika praktisku uzdevumu risināšanai;
- ⇒ Dažos studijuursos nepieciešamas inovatīvākas mācību metodes;
- ⇒ Vairāk mācīt svešvalodu;
- ⇒ Jāpārdomā par fizikas un ķīmijas lietderību studiju programmā;
- ⇒ Dažiem priekšmetiem, piemēram, Grāmatvedība, Nodokļi un nodevas būtu jābūt plašākiem.

3. Maģistra akadēmisko studiju programma „Ekonomika”

3.1.Studiju programmas apraksts

Studiju programmas nosaukums	Ekonomika
Identifikācijas kods	IME0
Izglītības klasifikācijas kods	45310
Studiju programmu grupa	Ekonomika
Studiju programmas veids un līmenis	Maģistra akadēmiskās studijas
Augstākās izglītības studiju virziens	Ekonomika
Studiju virziena direktors	Maija Šenfelde - Doktors, Profesors
Atbildīgā struktūrvienība	Teritoriju attīstības pārvaldības un pilsētekonomikas katedra
Programmas direktors	Maija Šenfelde - Doktors, Profesors
Īstenošanas forma	Pilna laika
Īstenošanas valoda	Latviešu
Apraksts	7.līmenis
Akreditācija	24.05.2013 - 23.05.2019; Akreditācijas lapa Nr. 23
Apjoms kredītpunktos	80.0
Studiju ilgums gados	Pilna laika studijām - 2,0
Iegūstamais grāds un kvalifikācija	sociālo zinātņu maģistra grāds ekonomikā
Iegūtās kvalifikācijas līmenis	Eiropas kvalifikāciju ietvarstruktūras (EKI) un Latvijas kvalifikāciju ietvarstruktūras (LKI) 7. līmenis
Nepieciešamā iepriekšējā izglītība	sociālo zinātņu bakalaurs ekonomikā vai vadībzinātnē un tam pielīdzināma izglītība

3.2.Studiju programmas saturs

2015./2016. akad. gadā studiju programmā izmaiņas nav notikušas.

3.3.Studiju programmas organizācija

2015./2016. ak. gadā tika turpināts darbs pie programmas mērķa sasniegšanas, kas izriet no RTU stratēģiskajiem mērķiem: kvalitatīvs studiju process, izcila pētniecība, ilgtspējīga inovācija. RTU Stratēģija balstīta uz 5 horizontāliem uzdevumiem: internacionalizācija, starpdisciplināritāte, organizatoriskā efektivitāte, finansiālā efektivitāte un infrastruktūras efektivitāte. Īstenojot RTU Stratēģijas mērķus un izvirzītās prioritātes, studiju programmā īstenojas arī Latvijas Nacionālā attīstības plāna (NAP 2014. – 2020.) rīcības virziens “Kompetenču attīstība”, jo tiek veicināta cilvēku resursu konkurētspēja darba tirgū, gatavojot starptautiska līmeņa speciālistus, kā arī darba produktivitātes pieaugums.

3.4. Studiju programmas praktiskā īstenošana

Mācību process tiek organizēts tā, lai studenti iegūtu gan teorētiskas, gan praktiskas zināšanas.

Studiju procesā tiek iekļautas dažādas formas: lekcijas, semināri un diskusijas, situācijas un praktisku uzdevumu (*case studies*) risināšana, individuālais un grupu darbs, pētnieciskais darbs, nozares ekspertu un uzņēmumu pārstāvju semināri un lekcijas.

Maģistra darbs ir studenta pētnieciskais darbs izvēlētajā zinātņu nozarē, kurā maģistrants veicis attiecīgās zinātņu nozares vai apakšnozares izvēlētajās jomas teorētisko atziņu izpēti, rūpīgu problēmas analīzi, pamatojot pētījuma rezultātus ar konkrētiem datiem un nākot klajā ar oriģināliem problēmas risinājumiem, prognozēm un priekšlikumiem. Programmas kurators ir profesors J. Saulītis.

Svarīgs notikums ir RTU ikgadējā Studentu zinātniskā konference, kurā piedalās maģistra studiju programmas studenti. Tajā studenti risina teorētiskus un praktiskus jautājumus, iepazīstina ar saviem pētījumiem, bet gūtās atziņas apspriež plašākā lokā. RTU 57. studentu zinātniskās un tehniskās konferences publikācijas pieejamas ORTUSā.

Mācību procesā tiek pieaicināti nozares speciālisti un uzņēmumu pārstāvji, kas dažādu mācību priekšmetu ietvaros sniedz specifiskas zināšanas un dalās pieredzē. 2015./2016. ak. gadā studiju, „Makroekonomikas analīzes” kursa ietvaros lekciju par konkurences aktuāliem jautājumiem lasīja Konkurences padomes Ekonomikas analīzes departamenta direktore Jūlija Linkēviča. Par komercbanku aktualitātēm lekciju lasīja bankas Citadele filiāles vadītāja Kristina Maļkeviča.

Pētniecisko darbu studenti prezentē studentu zinātniskā konferencē. 2015./2016. akd. gadā 57. RTU zinātniskajā un tehniskajā konferencē piedalījās 5 studenti, prezentējot savus pētījumus par tautsaimniecībai aktuāliem jautājumiem. Piemēram, Mūsdienu pensiju sistēmas ilgtspējas nodrošināšanas iespējas, Informācijas tehnoloģiju nozares attīstība un perspektīvas Latvijā u.c. Pilnu studentu tēžu sarakstu skat: https://formas.rtu.lv/sztk_tezes/theses_department

3.5. Vērtēšanas sistēma

Maģistru studentu sekmība ir augsta. Skat. 12. tabulu

12. tabula

Studentu sekmība 2015./2016. akad. gadā

Studiju gads	Studiju forma	Semestri	1. kurss	2. kurss
2015./2016.	Pilna laika	Rudens	7.91	7.81
		Pavasara	6.85	8.4

Pirmajā studiju kursā ir vairāk obligātie studiju priekšmeti. Būtībā nav neviens studiju priekšmets tāds, kas pasliktina studentu sekmību visam kursam.

3.6. Studiju programmas izmaksas

2015./2016. akad. gadā programmas finansējumu veidoja valsts budžeta līdzekļi, bija 25 valsts budžeta finansētas studiju vietas.

2015./2016. akad. gada izmaksas ir atspoguļotas 13. tabulā.

Finansējums un izmaksas akadēmisko studiju maģistra programmai „Ekonomika”

Programma	Dotācija programmai, EUR	Studiju maksa programmai, EUR	Kopā finansējums programmai, EUR	Izmaksas uz 1 studentu, EUR
Ekonomika	40 860.86	7 045.20	47 906.06	3 419.43

3.7. Studiju programmas atbilstība valsts normatīvajiem aktiem

Akadēmiskā bakalaura studiju programmas „Ekonomika” struktūra un saturs atbilst RTU Senāta lēmumiem attiecīgā jomā. Studiju programma atbilst 2014. gada 13. maija MK noteikumiem Nr. 240 „Noteikumi par valsts akadēmiskās izglītības standartu.”

Maģistra studiju programmas „Ekonomika” atbilstība „Noteikumi par valsts akadēmiskās izglītības standartu”

LR MK 2014.gada 13. maija noteikumu Nr. 240 prasības	Maģistra akadēmisko studiju programma “Ekonomika”
Maģistra studiju programmas apjoms ir vismaz 40 kredītpunktu ar nosacījumu, ka tiek ievērots <u>Augstskolu likumā</u> noteiktais kopējais bakalaura un maģistra studiju programmu ilgums pilna laika studijās	Studiju programmas apjoms ir 80 KP
Ne mazāk kā 20 kredītpunktu no maģistra studiju programmas apjoma ir maģistra darba izstrāde	Maģistra darba apjoms 20KP
Maģistra studiju programmas obligātajā daļā, izņemot maģistra darba izstrādi, ietver attiecīgās zinātņu nozares vai apakšnozares izvēlētās jomas teorētisko atziņu izpēti un teorētisko atziņu aprobāciju zinātņu nozares vai apakšnozares izvēlētās jomas aktuālo problēmu aspektā ne mazāk kā 24 kredītpunktu apjomā	Bakalaura studiju programma sastāv no obligātās daļas 35 KP ierobežotās izvēles daļas - 21 KP brīvā izvēles daļas – 4 KP
Maģistra grādu - izglītības zinātņu maģistrs, humanitāro zinātņu maģistrs, sociālo zinātņu maģistrs, dabaszinātņu maģistrs, inženierzinātņu maģistrs, lauksaimniecības zinātņu maģistrs, veselības zinātņu maģistrs un vides zinātņu maģistrs - piešķir attiecīgajām zinātnēm radniecīgajām zinātņu nozaru grupā atbilstoši Latvijas izglītības klasifikācijā noteiktajām izglītības tematiskajām grupām.	Tiek piešķirts sociālo zinātņu maģistra grāds ekonomikā

3.8. Studējošo skaits

Studējošo skaits akadēmisko maģistra studiju programmā „Ekonomika”

	1. gads	2. gads	Kopā	Absolventi
Pilna laika	21	8	29	15
Kopā	21	8	29	15

3.9. Pirmajā studiju gadā imatrikulēto studējošo skaits

16. tabula

Akadēmiskā maģistra studiju programmas „Ekonomika” 1. studiju gadā imatrikulētie studenti

Studiju gads	Studentu grupas	Imatrikulētie studējošie
2015./2016.	RIME0	21
	Kopā	21

3.10. Absolventu skaits

17. tabula

Akadēmiskā maģistra studiju programmas „Ekonomika” absolventi

Studiju gads	Studentu grupas	Absolventi
2015./2016.	RIME0	5
	Kopā	5

3.11. Studējošo aptaujas un to analīze

2015./2016. ak. gada pavasara semestra statistika IEVF ir atspoguļota 16. tabulā.

18. tabula

Statistika par sniegtajām atbildēm struktūrvienībās %

Struktūrvienība	Pilnībā nepiekrītu	Daļēji nepiekrītu	Neitrāls vērtējums	Daļēji piekrītu	Pilnībā piekrītu	Nav vērtējuma
Inženierekonomikas un vadības fakultāte (IEVF)	0,20 ↑	0,12 ↑	0,23 ↑	0,07 ↓↓	0,42 ↓↓	0,05 ↑

Fakultātē studējošo pašpārvalde regulāri, neatkarīgi no programmas administrācijas, veic studentu aptaujas par studiju procesa kvalitāti, pasniedzēju darba kvalitāti un citiem ar studiju procesa organizāciju saistītiem jautājumiem.

3.12. Absolventu aptaujas un to analīze

2015./2016.ak.g. beigās aptauja tika veikta programmas absolventiem. Aptaujā anketas aizpildīja 20% absolventu.

19. tabula

Absolventu aptaujas un to analīze

Apgalvojums		Pilnībā piekrītu	Daļēji piekrītu	Neitrāls vērtējums	Daļēji nepiekrītu	Pilnībā nepiekrītu	Nav vērtējuma
Esmu apmierināts ar izvēli studēt RTU	Atbilžu skaits, cilv.	2	0	0	0	0	0
	Atbilžu skaits, %	100,0	0,0	0,0	0,0	0,0	0,0
Esmu apmierināts ar izvēlēto studiju programmu	Atbilžu skaits, cilv.	2	0	0	0	0,0	0,0
	Atbilžu skaits, %	100,0	0,0	0,0	0,0	0,0	0,0
Esmu apmierināts iegūtajām teorētiskajām zināšanām	Atbilžu skaits, cilv.	1	1			0,0	0,0
	Atbilžu skaits, %	50,0	50,0	0,0	0,0	0,0	0,0
Esmu apmierināts ar iegūtajām praktiskajām iemaņām	Atbilžu skaits, cilv.	0	2	0	0	0,0	0,0
	Atbilžu skaits, %	0,0	100,0	0,0	0,0	0,0	0,0
Lekciju un praktisko nodarbību attiecības studijās bija optimāla	Atbilžu skaits, cilv.	1	1	0	0	0,0	0,0
	Atbilžu skaits, %	50,0	50,0	0,0	0,0	0,0	0,0
Esmu apmierināts ar nodarbību plānojumu	Atbilžu skaits, cilv.	1	1	0	0	0,0	0,0
	Atbilžu skaits, %	50,0	50,0	0,0	0,0	0,0	0,0
Esmu apmierināts ar telpām, kurās notika nodarbības	Atbilžu skaits, cilv.	2	0	0	0,0	0,0	0,0
	Atbilžu skaits, %	100,0	0,0	0,0	0,0	0,0	0,0
Esmu apmierināts ar auditoriju palīglīdzekļu nodrošinājumu	Atbilžu skaits, cilv.	2	0	0	0	0,0	0,0
	Atbilžu skaits, %	100,0	0,0	0,0	0,0	0,0	0,0
Studiju programmas apguvei nepieciešamā mācību literatūra bija pieejama	Atbilžu skaits, cilv.	0	2	0	0	0,0	0,0
	Atbilžu skaits, %	0,0	100,0	0,0	0,0	0,0	0,0
Lielākā daļa mācībspēkiem ievietoja materiālus e-studiju vidē	Atbilžu skaits, cilv.	1	1	0	0	0,0	0,0
	Atbilžu skaits, %	50,0	50,0	0,0	0,0	0,0	0,0

Visa nepieciešamā informācija mācību procesam vienmēr bija viegli pieejama	Atbilžu skaits, cilv.	1	1	0	0	0,0	0,0
	Atbilžu skaits, %	50,0	50,0	0,0	0,0	0,0	0,0
Ieteiktu šo studiju programmu studēt gribētājiem	Atbilžu skaits, cilv.	1	1	0	0	0	0,0
	Atbilžu skaits, %	50,0	50,0	0,0	0,0	0,0	0,0

Maģistri novērtējuši pozitīvi:

- ⇒ lietvedības un administrācijas attieksme pret studentiem ir pretimnākoša un pozitīva;
- ⇒ iegūtās zināšanas un prasmes, kas noder turpmākā darbībā;
- ⇒ mācībspēkus, kuri ir profesionāli un spēj iedvesmot grūtos brīžos;

Savukārt absolventi iesaka:

- ⇒ veikt vairāk grupu darbu un praktisku uzdevumu risināšanu.

20. Maģistra profesionālo studiju programma „Ekonomika”/ “Pilsētu un reģionu inženierekonomika”

3.13. Studiju programmas apraksts

Studiju programmas nosaukums	Ekonomika/ Pilsētu un reģionu inženierekonomika
Identifikācijas kods	IGE0 / IGY0
Izglītības klasifikācijas kods	47310
Studiju programmu grupa	Ekonomika
Studiju programmas veids un līmenis	Maģistra profesionālās studijas
Augstākās izglītības studiju virziens	Ekonomika
Studiju virziena direktors	Maija Šenfelde - Doktors, Profesors
Atbildīgā struktūrvienība	Teritoriju attīstības pārvaldības un pilsētekonomikas katedra
Programmas direktors	Maija Šenfelde - Doktors, Profesors
Profesijas klasifikācijas kods	2631 02
Īstenošanas forma	Pilna laika, Nepilna laika (neklātienēs)
Īstenošanas valoda	Latviešu
Apraksts	7.līmenis
Akreditācija	24.05.2013 - 23.05.2019; Akreditācijas lapa Nr. 23
1. variants	
Apjoms kredītpunktos	60.0
Studiju ilgums gados	Pilna laika studijām - 1,5; Nepilna laika stud. (nekl.) - 2,0
Iegūstamais grāds un kvalifikācija	profesionālais maģistra grāds ekonomikā
Iegūtās kvalifikācijas līmenis	Eiropas kvalifikāciju ietvarstruktūras (EKI) un Latvijas kvalifikāciju ietvarstruktūras (LKI) 7. līmenis
Nepieciešamā iepriekšējā izglītība	bakalaura profesionālais grāds un/vai piektā līmeņa profesionālā kvalifikācija ekonomikas, vadības un administrēšanas, grāmatvedības un nodokļu, finanšu inženierijas nozarēs vai tam pielīdzināma izglītība
2. variants	
Apjoms kredītpunktos	60.0
Studiju ilgums gados	Pilna laika studijām - 1,5; Nepilna laika stud. (nekl.) - 2,0
Iegūstamais grāds un kvalifikācija	profesionālais maģistra grāds ekonomikā
Iegūtās kvalifikācijas līmenis	Eiropas kvalifikāciju ietvarstruktūras (EKI) un Latvijas kvalifikāciju ietvarstruktūras (LKI) 7. līmenis
Nepieciešamā iepriekšējā izglītība	bakalaura profesionālais grāds un/vai piektā līmeņa profesionālā kvalifikācija arhitektūras un pilsētu plānošanas, būvniecības un civilās celtniecības nozarēs vai tam pielīdzināma izglītība

3. variants	
Apjoms kredītpunktos	100.0
Studiju ilgums gados	Pilna laika studijām - 2; Nepilna laika stud. (nekl.) – 2,5
Iegūstamais grāds un kvalifikācija	maģistra profesionālais grāds ekonomikā un ekonomista kvalifikācija
Iegūtās kvalifikācijas līmenis	Eiropas kvalifikāciju ietvarstruktūras (EKI) un Latvijas kvalifikāciju ietvarstruktūras (LKI) 7. līmenis; Latvijas profesionālo kvalifikāciju 5. līmenis
Nepieciešamā iepriekšējā izglītība	bakalaura grāds ekonomikas, vadībzinātnes, dabaszinātnes vai būvzinātnes nozarēs

3.14. Studiju programmas saturs

2015./2016. akad. gadā notikušas šādas izmaiņas profesionālā maģistra studiju programmā:

1. RTU Senāta 2016.gada 23. maija sēde (protokols Nr. 600) Par grozījumiem maģistra profesionālo studiju programmā „Pilsētu un reģionu inženierekonomika”. Tika nolemts „Pilsētu un reģionu inženierekonomika (kods IGY0)” studiju 3.variantā, kas paredzēts studentiem ar iepriekš iegūtu bakalaura akadēmisko grādu ekonomikas, vadībzinātnes, dabaszinātnes vai būvzinātnes nozarēs, studiju apjomu mainīt no 100 uz 80 kredītpunktiem (KP) un studiju ilgumu mainīt pilna laika studijām no 2,5 uz 2 gadiem, nepilna laika studijām no 3 uz 2,5 gadiem.

2. Ar 2016. gada 25. maija studiju prorektora rīkojumu Nr. 02000-1.1/55 tika veiktas šādas izmaiņas maģistra profesionālo studiju programmas “Pilsētu un reģionu inženierekonomika” (IGYO) saturā studentiem ar iepriekš iegūtu bakalaura profesionālo grādu (1. un 2.variants, 60 KP):

- iekļaut B1 daļā (Profesionālās specializācijas studiju priekšmeti) studiju kursus IRE715 Reģiona sociāli ekonomiskās attīstības programmas izstrāde (studiju projekts) - 2KP un IRE708 Pilsētas sociāli ekonomiskās attīstības plānošana (studiju projekts) - 2KP;
- izslēgt no B1 daļas (Profesionālās specializācijas studiju priekšmeti) studiju kursus IET537 Ekonomikas attīstības faktori un modeļi - 3KP; IRE407 Eiropas Savienības līdzfinansēto projektu vadīšana – 4KP; IET401 Valsts politikas ekonomiskie pamati -3KP; IRE403 Uzņēmējdarbības riski un to ekonomiskais novērtējums – 3KP; IBO452 Starptautiskā ekonomika (pamatkurss) – 2KP; AAR702 Arhitektūras vēsture- 2KP;
- izslēgt B5 daļu 2KP (Pedagoģijas un psiholoģijas studiju priekšmeti), jo tēmas tiek apgūtas citos studijuursos;
- “Pilsētu un reģionu inženierekonomika” (IGYO) saturā studentiem ar iepriekš iegūtu bakalaura akadēmisko grādu (3.variants, 80 KP):
 - mainīt A daļas (Obligātie studiju priekšmeti) apjomu no 15 KP uz 9 KP;
 - pārcelt no A daļas (Obligātie studiju priekšmeti) uz B1 daļu (Profesionālās specializācijas studiju priekšmeti) studiju kursus IRE715 Reģiona sociāli ekonomiskās attīstības programmas izstrāde (studiju projekts) - 2KP un IRE708 Pilsētas sociāli ekonomiskās attīstības plānošana (studiju projekts) - 2KP;
 - izslēgt no A daļas (Obligātie studiju priekšmeti) studiju priekšmetus IDA403 Darba aizsardzība - 2 KP, jo tēmas tiek apgūtas citos studijuursos, un IRE703 Investīciju projekts teritorijas attīstībai (studiju projekts) – 2KP;
 - izslēgt no B1 daļas (Profesionālās specializācijas studiju priekšmeti) studiju kursus IET537 Ekonomikas attīstības faktori un modeļi - 3KP; IRE407 Eiropas Savienības līdzfinansēto projektu vadīšana – 4KP; IET401 Valsts politikas ekonomiskie pamati -3KP; IRE403

- Uzņēmējdarbības riski un to ekonomiskais novērtējums – 3KP; IBO452 Starptautiskā ekonomika (pamatkurss) – 2KP; AAR702 Arhitektūras vēsture- 2KP;
- izslēgt B5 daļu 2KP (Pedagoģijas un psiholoģijas studiju priekšmeti), jo tēmas tiek apgūtas citos studijuursos;
 - mainīt D daļas (Prakse) apjomu no 32KP uz 26KP, paredzot studiju kursu IRE010 Prakse - 26KP;
 - mainīt E daļas (Gala/valsts pārbaudījums) apjomu no 28KP uz 20KP, izslēdzot studiju kursu IRE011 Maģistra darbs ar projekta daļu - 28KP un iekļaujot studiju kursu IRE002 Maģistra darbs - 20KP. Skat. 2. pielikumu.

3.15. Studiju programmas organizācija

2015./2016. ak. gadā tika turpināts darbs pie programmas mērķa sasniegšanas, kas izriet no RTU stratēģiskajiem mērķiem: kvalitatīvs studiju process, izcila pētniecība, ilgtspējīga inovācija. RTU Stratēģija balstīta uz 5 horizontāliem uzdevumiem: internacionalizācija, starpdisciplināritāte, organizatoriskā efektivitāte, finansiālā efektivitāte un infrastruktūras efektivitāte. Īstenojot RTU Stratēģijas mērķus un izvirzītās prioritātes, studiju programmā īstenojas arī Latvijas Nacionālā attīstības plāna (NAP 2014. – 2020.) rīcības virziens “Kompetenču attīstība”, jo tiek veicināta cilvēku resursu konkurētspēja darba tirgū, gatavojot starptautiska līmeņa speciālistus, kā arī darba produktivitātes pieaugums.

Ņemot vērā programmas starpdisciplināritāti: ekonomikas, būvniecības, arhitektūras, vides u.c. priekšmetu mijiedarbību, programmas topošie absolventi iegūst starptautiski konkurētspējīgu izglītību.

4.5. Studiju programmas praktiskā īstenošana

Programmas īstenošanas gaitā nepārtraukti tiek domāts par studiju formu un procesa pilnveidošanu. Pārmaiņas ir orientētas galvenokārt uz mācīšanās stila nomainīšanu no mācīšanās uz mācīšanos un informācijas tehnoloģiju integrēšanu mācību procesā. Mācību process tiek organizēts tā, lai studenti iegūtu gan teorētiskas, gan praktiskas zināšanas.

Mācību procesā tiek pieaicināti nozares speciālisti un uzņēmumu pārstāvji, kas dažādu mācību priekšmetu ietvaros sniedz specifiskas zināšanas un dalās pieredzē. 2015./2016. ak. gadā studiju kursa „Makroekonomikas analīze” ietvaros lekciju par konkurences aktuāliem jautājumiem lasīja *Konkurences padomes Ekonomikas analīzes departamenta* direktore Jūlija Linkēviča. Par komercbanku aktualitātēm lekciju lasīja bankas *Citadele filiāles vadītāja* Kristina Maļkeviča. Studiju priekšmetā “Reģionālā infrastruktūra” lekciju ciklu lasīja *Projekts 3 Ltd. projektu vadītājs* Roberts Zvejnieks.

Pētniecisko darbu studenti prezentē studentu zinātniskā konferencē. 2015./2016. akd. gadā 57. RTU zinātniskajā un tehniskajā konferencē piedalījās 9 studenti, prezentējot savus pētījumus par tautsaimniecībai aktuāliem jautājumiem. Piemēram, Pārrobežu projektu īstenošana Vidzemes reģionā, Mūžizglītības iespējas Latvijas reģionos, Rīgas ūdenssaimniecības attīstības perspektīvas, Komercbanku klientu riska skaitliskā novērtējuma sistēmas izveide, Latvijas ilgtspējīgas un sabalansētas izaugsmes iespēju novērtēšana, Ārvalstu sankciju ietekme uz Latvijas preču un pakalpojumu eksportu u.c. Pilnu studentu tēžu sarastu skat: https://formas.rtu.lv/sztk/tezes/theses_department

4.6. Vērtēšanas sistēma

Studentu sekmība maģistra studiju programmā ir laba, tā atspoguļota 19. tabulā.

RIGEO studentu sekmība

Studiju gads	Studiju forma	Semestri	1.kurss	2.kurss	3.kurss
2015./2016.	Pilna laika	Rudens	7,19	8.75	8,65
		Pavasara	7.87	8.66	-
	Nepilna laika nekl	Rudens	8.11	7,5	8.12
		Pavasara	7.22	8.25	8.0

Pirmā studiju semestrī tradicionāli studentu sekmība ir zemāka, jo noris adaptācijas process studijām maģistratūrā. Nākamajos semestros studentu sekmība uzlabojas. Nedaudz zemāki radītāji ir nepilna laika studentiem, kas varētu būt skaidrojams ar mazāku kontaktstundu skaitu studiju priekšmetos.

4.7.Studiju programmas izmaksas

Programmas finansējumu veido gan valsts budžeta līdzekļi, gan fizisko personu maksa par mācībām. 2015./2016. ak. gadā bija 35 valsts budžeta finansētas studiju vietas. 2015./2016. ak. gadā studiju maksa bija EUR 1860,00 pilna laika studijām un EUR 1300,00 nepilna laika studijām. 2015./2016. akad. gada izmaksas ir atspoguļotas 20. tabulā.

20. tabula

Finansējums un izmaksas profesionālo studiju maģistra programmai „Ekonomika”

Programma	Dotācija programmai, EUR	Studiju maksa programmai, EUR	Kopā finansējums programmai, EUR	Izmaksas uz 1 studentu, EUR
Ekonomika/ Pilsētu un reģionu inženierekonomika	35 753.25	14 456.18	50 209.43	3 419.43

4.8.Studiju programmas atbilstība valsts normatīvajiem aktiem

Studiju programma atbilst MK Noteikumiem Nr. 512 „Noteikumi par otrā līmeņa profesionālās augstākās izglītības valsts standartu”, kas apstiprināti 2014. gada 26. augustā. Studiju programmas atbilstība ir atspoguļota 21. tabulā.

Programmas atbilstība otrā līmeņa profesionālās augstākās izglītības valsts standartam

LR MK 2014.gada 26. augusta noteikumu Nr. 512 prasības	Maģistra profesionālo studiju programma “Pilsētu un reģionu inženierekonomika”
Maģistra programmas apjoms ir vismaz 40 kredītpunktu.	Profesionālā maģistra programmas apjoms: 1. variants - 60 KP 2. variants – 60 KP 3. variants - 80 KP
Kopējais studiju ilgums profesionālās augstākās izglītības maģistra grāda ieguvei ir vismaz pieci gadi	1. variants – 1,5 gads pilna laika un 2 gadi nepilna laika studijas pēc vismaz 4 gadu bakalaura studijām izglītības 2. variants - 1,5 gads pilna laika un 2 gadi nepilna laika studijas pēc vismaz 4 gadu bakalaura studijām izglītības 3. variants - 2 gadi pilna laika un 2,5 gadi nepilna laika studijas pēc vismaz 3 gadu bakalaura studijām izglītības
Studiju kursi, kas nodrošina jaunāko sasniegumu apguvi nozares teorijā un praksē un kuru apjoms ir vismaz 5 kredītpunkti	7KP/9KP Pilsētu ekonomika un sociālā vide 4 KP Eiropas Savienības ekonomiskās politikas aktualitātes 2KP Energopapgādes ilgtspējīga attīstība 3KP
Pētnieciskā darba, jaunrades darba, projektēšanas darba un vadībzinību studiju kursi, kuru apjoms ir vismaz 3 kredītpunkti	9 KP Reģionu attīstības sociālekonomiskās analīze, plānošana un organizēšana 4KP Reģionālā pārvaldība 5 KP
Studiju kursi, kuri nodrošina profesionālās kompetences sasniegšanu uzņēmējdarbībā (inovācijas, uzņēmumu organizācija un dibināšana, vadīšanas metodes, projektu izstrādes un vadīšanas pamati, lietvedības un finanšu uzskaites sistēma, zināšanas par darba tiesisko attiecību regulējumu, tai skaitā par sociālā dialoga veidošanu sabiedrībā, kā arī par citām novitātēm uzņēmējdarbības vai iestādes vadīšanā)	5KP/10KP Ekonomiskās analīzes metodes 3 KP Komerctiesību reģionālie aspekti 3 KP Grāmatvedība un finanses 2KP Eiropas Savienības līdzfinansēto projektu vadīšana 2KP
Prakses apjoms ir ne mazāk kā 6 kredītpunkti	Prakses apjoms ir 6 KP
Studentiem ar iepriekšēju akadēmiskā bakalaura grādu prakses apjoms ir vismaz 26 kredītpunkti.	Prakses apjoms ir 26 KP
Valsts pārbaudījums, kura sastāvdaļa ir maģistra darba vai diplomdarba (diplomprojekta) izstrādāšana un aizstāvēšana un kura apjoms ir vismaz 20 kredītpunktu	Maģistra darbs – 20 KP
Izpildot uzņemšanas prasības attiecīgajā maģistra programmā, maģistra programmā var imatrikulēt izglītojamos ar iepriekš	<i>1.variants</i> - bakalaura profesionālais grāds un/vai piektā līmeņa profesionālā kvalifikācija ekonomikas, vadības un administrēšanas,

iegūtu profesionālo bakalaura grādu vai akadēmisko bakalaura grādu, vai profesionālo kvalifikāciju.	grāmatvedības un nodokļu, finanšu inženierijas nozarēs vai tam pielīdzināma izglītība 2.variants - bakalaura profesionālais grāds un/vai piektā līmeņa profesionālā kvalifikācija arhitektūras un pilsētu plānošanas, būvniecības un civilās celtniecības nozarēs vai tam pielīdzināma izglītība 3.variants - bakalaura grāds ekonomikas, vadībzinātnes, dabaszinātnes vai būvzinātnes nozarēs
Pēc maģistra programmas apguves piešķir profesionālo maģistra grādu nozarē (profesionālās darbības jomā)	Profesionālā maģistra grāds ekonomikā
Maģistra programmā studējošie ar iepriekš iegūtu akadēmisko bakalaura grādu pēc sekmīgas maģistra programmas apguves iegūst piektā līmeņa profesionālo kvalifikāciju	Iegūst 5. līmeņa "Ekonomista" kvalifikāciju

4.9. Studējošo skaits

22. tabula

Studējošo skaits profesionālā maģistra studiju programmā „Ekonomika”/ „Pilsētu un reģionu inženierekonomika”

	1. gads	2. gads	3. gads	Kopā	Absolventi
Pilna laika	27	21	5	53	18
Nepilna laika	5	10	2	17	6
Kopā	32	31	7	70	24

4.10. Pirmajā studiju gadā imatrikulēto studējošo skaits

23. tabula

Profesionālā maģistra studiju programmas „Pilsētu un reģionu inženierekonomika” 1. studiju gadā imatrikulētie studenti

Studiju gads	Studentu grupas	Imatrikulētie studējošie
2015./2016.	pilna laika (RIGY0)	27
	nepilna laika (RIGY0)	5
	Kopā:	32

4.11. Absolventu skaits

24. tabula

Profesionālā maģistra studiju programmas „Ekonomika”
absolventi

Studiju gads	Studentu grupas	Absolventi
2015./2016.	pilna laika (RIGE0)	18
	nepilna laika (RIGE0)	6
	Kopā:	24

4.12. Studējošo aptaujas un to analīze

RTU Studiju daļa sadarbībā ar Informācijas tehnoloģijas departamentu ir ieviesis studiju kvalitātes novērtēšanas sistēmu, kuras ietvaros ne retāk kā reizi semestrī veic regulāras studējošo aptaujas par studiju saturu un mācībspēku darba kvalitāti. Izmantojot ORTUS, katrs students saņem anketu par katru semestrī apgūto studiju priekšmetu.

Anketēšanas rezultātu apkopojums ir pieejams katram konkrētajam mācībspēkam par savu īstenoto studiju priekšmetu, kā arī mācībspēka struktūrvienības vadītājam pēc atbilstošā semestra eksāmenu sesijas beigām. Visus iegūtos rezultātus analizē, izvērtē un pieņem lēmumus studiju kvalitātes uzlabošanai.

4.13. Absolventu aptaujas un to analīze

2015./2016. akad. gadā 52% pilna un nepilna laika studiju programmas absolventi aizpildīja absolventu anketu

Apgalvojums		Pilnībā piekrītu	Daļēji piekrītu	Neitrāls vērtējums	Daļēji nepiekrītu	Pilnībā nepiekrītu	Nav Vērtējuma	Kopā
Esmu apmierināts ar izvēli studēt RTU	Atbilžu skaits, cilv.	16	5	1	1	1	1	25
	Atbilžu skaits, %	64,0	20,0	4,0	4,0	4,0	4,0	100,0
Esmu apmierināts ar izvēlēto studiju programmu	Atbilžu skaits, cilv.	13	7	2	1	1,0	1,0	25,0
	Atbilžu skaits, %	52,0	28,0	8,0	4,0	4,0	4,0	100,0
Esmu apmierināts iegūtajām teorētiskajām zināšanām	Atbilžu skaits, cilv.	10	9	3	1	1,0	1,0	25,0
	Atbilžu skaits, %	40,0	36,0	12,0	4,0	4,0	4,0	100,0
Esmu apmierināts ar iegūtajām praktiskajām iemaņām	Atbilžu skaits, cilv.	6	8	6	3	1,0	1,0	25,0
	Atbilžu skaits, %	24,0	32,0	24,0	12,0	4,0	4,0	100,0
Lekciju un praktisko	Atbilžu skaits, cilv.	11	5	5	2	1,0	1,0	25,0

nodarbību attiecības studijās bija optimāla	Atbilžu skaits, %	44,0	20,0	20,0	8,0	4,0	4,0	100,0
Esmu apmierināts ar nodarbību plānojumu	Atbilžu skaits, cilv.	18	2	2	0	2,0	1,0	25,0
	Atbilžu skaits, %	72,0	8,0	8,0	0,0	8,0	4,0	100,0
Esmu apmierināts ar telpām, kurās notika nodarbības	Atbilžu skaits, cilv.	18	3	1	1,0	1,0	1,0	25,0
	Atbilžu skaits, %	72,0	12,0	4,0	4,0	4,0	4,0	100,0
Esmu apmierināts ar auditoriju palīgīdzekļu nodrošinājumu	Atbilžu skaits, cilv.	18	3	1	1	1,0	1,0	25,0
	Atbilžu skaits, %	72,0	12,0	4,0	4,0	4,0	4,0	100,0
Studiju programmas apgūvei nepieciešamā mācību literatūra bija pieejama	Atbilžu skaits, cilv.	14	5	3	0	1,0	2,0	25,0
	Atbilžu skaits, %	56,0	20,0	12,0	0,0	4,0	8,0	100,0
Lielākā daļa mācībspēkiem ievietoja materiālus e-studiju vidē	Atbilžu skaits, cilv.	13	9	1	0	1,0	1,0	25,0
	Atbilžu skaits, %	52,0	36,0	4,0	0,0	4,0	4,0	100,0
Visa nepieciešamā informācija mācību procesam vienmēr bija viegli pieejama	Atbilžu skaits, cilv.	13	9	1	0	1,0	1,0	25,0
	Atbilžu skaits, %	52,0	36,0	4,0	0,0	4,0	4,0	100,0
Ieteiktu šo studiju programmu studēt gribētājiem	Atbilžu skaits, cilv.	11	8	1	0	2	3,0	25,0
	Atbilžu skaits, %	44,0	32,0	4,0	0,0	8,0	12,0	100,0

Kopumā studiju programma tika vērtēta pozitīvi. Galvenokārt maģistri ir pozitīvi novērtējuši:

- ⇒ mācības ir kvalitatīvas un veicina analītisko domāšanu;
- ⇒ labas, koleģiālas attiecības ar mācībspēkiem un administrāciju;
- ⇒ saprotoša mācībspēku attieksme pret studentiem;
- ⇒ labi lektori, no kuriem ir iespējams uzzināt daudz jaunu un interesantu lietu;
- ⇒ ļoti labi ir novērtētas administrācijas un lietvedības darbība.

Kā negatīvo absolventi min:

- ⇒ programmā dažos priekšmetos pārklājās temati;
- ⇒ vairāk praktisko nodarbību uz vietas auditorijā;
- ⇒ vairāk gados jauni mācībspēki jāiesaista programmas īstenošanā, jo tas dažādotu pielietojamās studiju metodes.

PIELIKUMI

1. Studiju virziena īstenošanā iesaistītā akadēmiskā personāla CV
2. Studiju prorektora rīkojums par izmaiņām studiju virziena „Ekonomika” programmās